

BİR ŞEHİR: ELAZIĞ, BİR SEKTÖR: BAĞCILIK, BİR ÜRÜN: ÖKÜZGÖZÜ ÜZÜMÜ, BİR MARKA: ELAZIĞ ŞARABI

A City: Elazığ, A Sector: Viticulture, A Product: Öküzgözü Grape, A Brand: Elazığ Wine

Nurcan YÜCEL*

Özet

Ülkemiz ekonomisi ve tarım üretimi açısından Bağcılık sektörü ve üzüm ürünleri yıllık 130.000 tonluk üretim rakamı ile, maddi gelir ve istihdam kapasitesi açısından çok önemli bir yere sahiptir. Özellikle Elazığ ili ile özdeşleşen, bölgenin mikro klima iklimine has geleneksel olarak yetiştirilen Öküzgözü ve Boğazkere üzümünün markalaşma ve pazarlama karması açısından değerlendirilmesi gerekmektedir. Bu noktada; Elazığ'ın markalarından Öküzgözü ve Boğazkere üzümünün dünya şaraplık üzüm çeşidi ve kalitesi açısından aranan ürün olması, bölgede bağcılık tarımının çok gelişmesini sağlamıştır. Özellikle 1930'lu yıllarda Tekel Şarap Fabrikasının kurulması, üzüm ürününün markalaşmasına ve geleneksel bağcılığın şekil değiştirmesine öncülük etmiştir.

Bu çalışmada, Elazığ'ın marka olma yolunda olan Bağcılığın sektör ve pazarlama problemleri, Dünyada Elazığ üzümünün önemi, markalaşma problemleri ile ürünün markalaşamamasından dolayı ortaya çıkan problemler incelenecektir. Ayrıca, Üzüm Üreticileri Birliği yöneticileriyle sektör analizi, bölgede bağcılık kümelenmesi ve piyasalaşması konuları kümelenme analizi şeklinde ele alınacaktır.

Anahtar Kelimeler: Elazığ, Marka, Bağcılık, Öküzgözü, Kümelenme Analizi.

Abstract

Viticulture and grape products industries with 130,000 tons of annual production capacity, in terms of financial income and the tendency have a very important place in our country's economy and agriculture sector. Especially identified with the province of Elazığ, brand name products, unique to the area's micro-climate traditionally grown Öküzgözü and Boğazkere grapes must be evaluated in terms of branding and marketing. At this point, a globally recognized brand Öküzgözü and Boğazkere grapes as the desired product in terms of quality has led to many advances in agriculture in Elazığ. Especially the establishment of a monopoly winery in the 1930s, the grape product branding and traditional viticulture has led to a change in the way. In this study, the importance of Elazığ grapes in the world, Elazığ viticulture industry sector problems, branding and marketing problems of grapes will be examined. Industry analysis work with the managers of Grape producers' association, viticulture clustering in the region and marketization were examined the cluster analysis.

Keywords: Elazığ, Brand, Viticulture, Öküzgözü, Cluster Analys.

* Fırat Üniversitesi İktisadi ve İdari Bilimler Fakültesi İşletme Bölümü Öğretim Üyesi.

I. GİRİŞ

Üzüm, Üzümün meyve grubuna giren üzümler, ülkemizde tarihsel olarak üretilen bir bitki türüdür. Botanik anlamda üzümler meyveler *yarı çalimsı veya çalimsı bitkilere sahip, yumuşak etli, sulu ve çoğu kez küçük, yenebilen meyveleri olan bitkiler* olarak tanımlanmaktadır. Son 25 yıl içinde giderek önem kazanmış olan üzümler meyveler, Dünyada oldukça sevilme ve çeşitli şekillerde tüketilmektedir (Ağaoğlu, 2003:357).

İklim ve toprak özellikleri nedeniyle ülkemiz tarihsel olarak özellikle bağcılığın beşiği ve merkezi olmuştur. Bu uzun dönemde, Türkiye çok geniş asma çeşidi ve tipiyle zengin gen kaynaklarına sahip olmuştur (Ecevit ve Kelen, 1999:513). Günümüzde üzümlerin 200 çeşidi yetiştirilmektedir. Modern türlerinin hepsi Akdeniz ve Kuzey Amerika'da yetişen iki ana türden gelmektedir (Wayne's World, 2007).

Düzenli meyve vermeleri ve yetiştirilmelerindeki kolaylıkların yanı sıra, meyve suyu yapımında, derin dondurulma ve konserve yapımında kullanılabilirleri, küçük işletmelerce taze olarak pazarlanabilirleri ve büyük işletmelerde endüstriye yönelik ölçeklerde üretilebilirleri bakımından önemli bir bitki grubunu oluşturmaktadır. Üzümler, alkollü içkiler, meyve suyu, reçel, marmelat, jöle, şeker, pasta, dondurma, mısır gevrekleri ve kurutma endüstrileri ile süt ürünleri ve meyve çayı üretiminde sanayi hammadde olarak da önem taşımaktadır. Üzümler; taze, püre, şurup veya su olarak düzenli olarak talep edilmektedir.

Emek-yoğun bir üretim tarzına dayanan üzümlerin yetiştiriciliğinde, üretim maliyetinin %60-65'i toplama işçiliğinden kaynaklanmaktadır (Ağaoğlu, 2003:358). Dolayısıyla, Doğu Anadolu Bölgesi gibi sürekli göç veren yerlerde istihdam ve gelir kaynağı olarak kullanılabilir potansiyelinin yanı sıra, yeterli ölçekte bir üretime ulaşılması halinde bu ürünleri hammadde olarak kullanan gıda sanayinin gelişmesi de teşvik edilmelidir.

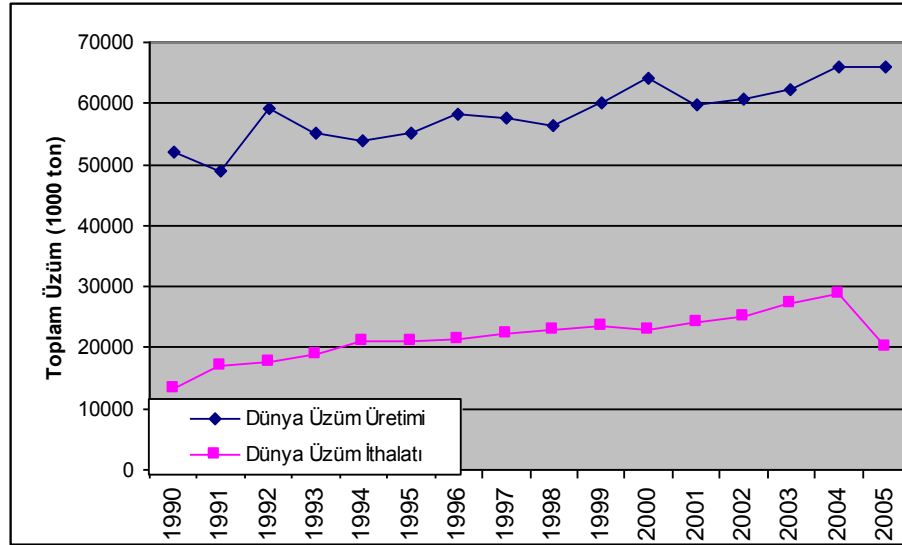
II. BAĞCILIK DÜNYA'DAKİ ve AB'DEKİ DURUMU

Son 50 yıl içinde ülkeler ve kıtalar arası artan seyahatler, ulaşım ağında, soğuk hava depolarında ve işleme metotlarındaki gelişmeler egzotik meyvelere karşı duyulan ilginin tüketime yansımalarına da hizmet etmiştir. Böylece, 50 yıldan beri Dünya düzeyinde meyve tüketiminde önemli bir artış olmuştur. 1961-1965 döneminde ortalama 191 milyon ton olan meyve üretimi 2.5 katlık bir artışla 2001-2004 döneminde 484 milyon tona ulaşmıştır. Bu durumun sebebi; arz kısmından bakıldığında dikili alanlar ve verimlilik artışları, talep kısmında ise; dünya nüfusu ve gelirlerdeki artış

olarak belirlenmiştir. Dünya meyve üretiminde muz %14.20'lik bir artışla birinci sırada yer alırken, üzüm %12.93'lük bir artışla ikinci sırada yer almıştır.

1961–2004 döneminde meyve ağaçlarının dikili alanlarından da önemli artışların olduğu görülmektedir. Dünya meyve üretiminin ilk sıralarında yer alarak sektörde söz sahibi ülkelerin Çin, Hindistan, Brezilya, ABD, İtalya, İspanya, Meksika, Endonezya, İran, Filipinler, Fransa ve Türkiye'nin olduğu görülmektedir (Gül ve Akpınar, 2006:7-9; Damianos vd., 2003:174-175). Çin tek başına taze Dünya meyve üretiminin %19'unu gerçekleştirmekte, onu %14 ve %12'lik paylarıyla sırasıyla AB ve Hindistan izlemektedir. Diğer önemli üreticiler Brezilya, ABD, Meksika, Şili ve Güney Afrika'dır. 2003 yılı verilerine göre; Dünya taze meyve ticareti 11 milyar dolara karşılık gelirken, bunun artan talep nedeniyle ileride daha da büyümesi beklenmektedir (FAO, 2004).

Birleşmiş Milletler Yiyecek ve Tarım Organizasyonu (Food and Agriculture Organization-FAO)'nun 2005 yılına ait veriler, Dünya toplam üzüm üretiminin %46.5'inin Avrupa, %24'ünün Asya, %20.6'sının Amerika, %5.7'sinin Afrika ve %3.3'ünde Okyanusya ülkelerinde gerçekleştiğini göstermektedir.

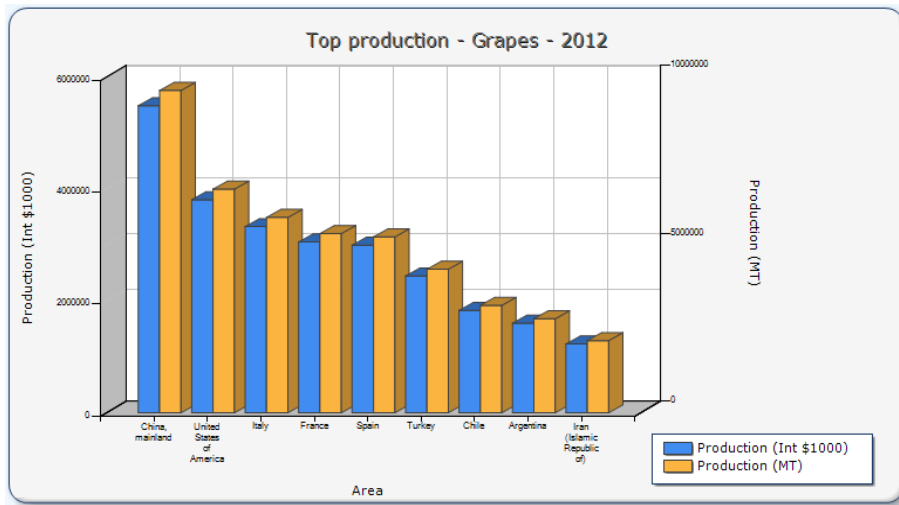


Şekil 1-Dünya Üzüm Üretimi (1990-2005)

Kaynak: FAO, 2007.

Şekil 1 incelendiğinde; dönem başında 51.9 milyon ton olan toplam üzüm üretimi, yıllar itibarı ile dalgalanmalar gösterse de genelde artma eğiliminde olmuş, dönem sonunda 65.922 milyon tona ulaşmıştır. Benzer bir artış üzüm ithalatında da gözlemlenmektedir. 1990 yılında 13.186 milyon ton olan dünya üzüm ithalatı, 2004 yılında en yüksek noktaya (28.88 milyon ton) ulaşmış, 2005 yılındaki ani bir düşüşle 20.252 milyon ton olarak gerçekleşmiştir. Burada dikkati çeken ilk nokta; İtalya ve Fransa'nın bütün bu dönem boyunca genelde en çok üzüm üreten birinci ve ikinci ülke konularını sürdürmeleridir. 2005 yılında Fransa'nın yerini ABD almıştır. İkinci nokta ise; 1990'da 961.220 ton üzüm üretimi olan Çin'in, bu tarihten itibaren üretimini sürekli artırarak 2005 yılında 6.616 milyon tona çıkarmasıdır.

Türkiye'nin üzüm üretiminde ise, genelde dikkat çekici bir değişiklik olmamış, 2001 yılında o zamana kadar devam ettiği 5. en büyük üzüm üreticisi konumunu Çin'e bırakmıştır. 2005 yılı verilerine göre; Dünya üzüm üretiminin %12.96'sına yakın bir payını elinde tutan İtalya, 8.654 milyon ton üzüm üretirken, onu 7.099 milyon tonla (dünya üretiminin %10.77'si) ABD ve 6.793 milyon tonla (%10.30) Fransa izlemiştir. Türkiye ise; aynı dönemde 3.65 milyon tonla 6. sırada Dünya üretiminin %5.54'ünü gerçekleştirmiştir. Türkiye 2011 yılında yaklaşık 70 milyon ton, 2012 yılında 67 milyon ton üzüm üretmiştir (TÜİK).



Şekil 2-Dünya Ülkeleri Üzüm Üretimi (2012).

Kaynak:FAO.

Şekil-2’de; 2012 yılındaki Dünya ülkelerinin (Çin, ABD, İtalya, Fransa, İspanya, Türkiye, Arjantin, İran) üzüm üretimleri verilmiştir. Şarap, üzümün bir ürünü olarak yaygınca tüketilen bir alkolü içkidir. Şarap üretiminde ve ihracatında dünya genelinde sırasıyla %67 ve 73.1’lik paylarıyla Avrupa kıtasının hâkim olduğu görülmektedir. Özellikle AB-25 ülkelerinin üretimdeki paylarının (%59) oldukça yüksek olması da Avrupa’nın üstünlüğüne yol açmaktadır. Bu kıtayı %19’luk üretim ve %12.6’lık ihracat paylarıyla Amerika, %3.6 ve 5.4’lük oranlarıyla diğer kıtalar izlemektedir. Şarap tüketiminde de benzer bir şekilde Avrupa’nın önderliği söz konusudur.

Dünya tüketimindeki %67.4’lük payıyla Avrupa ilk sırada yer alırken, onu Amerika (%20.5) ve Asya (%7) izlemektedir. Şarap ithalatında Avrupa kıtası (%75’ten fazla) ve Amerika (%15.4) ilk sıralarda yer almaktadır. 2005 yılında en fazla şarap ithalatı yapan ülkeler Almanya, İngiltere, ABD ve Rusya Federasyonu iken, en fazla ihracat yapan ülkeler; İtalya, İspanya ve Fransa olmuştur (FAO, 2007). AB, işlenmiş üzüm ürünlerinden şarap konusunda dünyanın başlıca üreticisi (*Dünya üretiminin %45’i*), tüketicisi (dünya tüketiminin %60’ı) ve en büyük ihracat ve ithalat piyasasını oluşturmaktadır. AB’nde şaraplık üzümlerin kapladığı alan 3.4 milyon hektar olup, şaraplık üzüm üretimi yapan işletme sayısı 1.6 milyondur. Ortalama işletme büyüklüğünün 2 hektar civarında olduğu bu sektörde, 1.5 milyon insan sürekli istihdam edilmektedir.

3. BAĞCILIĞIN TÜRKİYE’DEKİ DURUMU

Türkiye, bağcılık için en uygun iklim şartlarına sahiptir. Bu sebeple, asma yetiştiriciliği yüzyıllardan beri yapılmaktadır. Türkiye’de bağ alanlarında 2001-2010 yılları arasında bir azalma görülse de üzüm üretim miktarında bir artış söz konusu olmaktadır. Bu kaliteli girdi kullanımından ve modern bağ tesis etmekten kaynaklanmaktadır.

2013 yılı verilerine göre; ülkemizde bulunan toplam 677.943.045 meyve ağacının %59’nu sert kabuklu, %24.83’ünü taş çekirdekli, %8.68’ni yumuşak çekirdekli ve %2.81’ni üzüksü meyvelerden oluşmaktadır. Üzüksü meyve ağaçları içinde üzümün %2.74 payı Türkiye’de üretilen üzümlerin yaklaşık olarak %52’sinin taze sofralık, %38’i kurutmalık, %8’i pekmez, pestil, sucuk ve şıra ve %2’side şaraplık olarak değerlendirilmektedir. Türkiye’nin kuru üzüm üretimi 1997’de 211 bin ton iken, bu 1998’de 250 ve 2000 yılında 255 bin tona ve 2013 yılında yaklaşık 280 bin tona yükselmiştir. 2001 yılında Türkiye 225 bin tonla dünyada en fazla kuru üzüm ihracatı yapan ülke konumundaydı. 2004 yılında çekirdeksiz kuru üzümün 880 bin ton olarak gerçekleştiği görülmektedir. Kuru üzüm 1930’larda ihracatımızın %7-10’luk gibi yüksek bir payını almaktaydı. 2000 yılında bu oran %0.7’e düşerek tüm ihraç ürünleri arasında 11. sırada yer

alabilmiştir. Üretilen kuru üzümün %72-76'sı ihraç edilmekte ve geriye kalanı da yurt içinde tüketilmektedir (Taşkaya, 2003:22). 2004 yılında AB-25'e ihraç kalemlerinde kuru üzüm %7'lik bir payla, %30'luk payı olan fındık ve fındık ürünlerinden sonra ikinci sırada yer almıştır (DPT, 2009). 2013 yılında ise; çekirdeksiz kuru üzüm ihracatında Türkiye Dünya'da %25'lik pay olan 214 bin ton ile birinci sırada yer almaktadır. Bunu %20'lik pay ile ABD, %19 ile İran ve %8 ile Şili takip etmektedir (TÜİK).

2013 yılında Türkiye'de üretilen toplam üzümün sadece %2'si şaraplık olarak ayrılmaktadır. Yurt içinde yılda yaklaşık 30 milyon litre şarap üretilmektedir. Geriye kalan taze veya kurutulduktan sonra tüketilmektedir. Marmara ve Ege Bölgeleri sırasıyla Türkiye'de üretilen toplam şarabın %40 ve 20'sini üretmektedirler (Taşcı ve Şen, 2013:10-13).

4. ELAZIĞ İLİ BAĞCILIK SEKTÖRÜNÜN ANALİZİ

İklim ve toprak yapısı bakımından üzüm yetiştiriciliğine son derece uygun olan Elazığ ilinde Öküzgözü ve Boğazkere üzümleri başta olmak üzere 60'ın üzerinde üzüm çeşidi bulunmaktadır ve üretim miktarları ülke ekonomisine büyük fayda sağlayacak kapasiteye sahip bulunmaktadır. Ülkemiz ekonomisi ve tarımsal üretimi açısından Bağcılık sektörü ve üzüm ürünleri yıllık 130.000 ton gibi büyük üretim rakamları ile maddi gelir ve istihdam kapasitesi açısından çok önemli olmaktadır.

Elazığ'ın tarihi incelendiğinde; geçen yüzyılın başında, gayrimüslimlerin Elazığ'da köklü bir bağcılık kültürünü oluşturduğu ve şöhreti sınırları aşan Şaraplar yaptığı belirtilmiştir. 1937 yılında İran ve Irak'a uzanacak demiryolu hattının açılışı için Elazığ'a gelen Mustafa Kemal Atatürk'e bir köylünün ikram ettiği şarap, Öküzgözü'nün kaderini değiştirmiştir. Şarabı beğenen Atatürk, üzüm hakkında bilgi almış, bölgedeki şarap üretim potansiyelinin araştırılması ve şarap fabrikası kurulması talimatını vermiştir. 1942 yılında deneme atölyesi, 1945'te Elazığ'a Şarap fabrikası kurulmuştur. Elazığ şaraplarına şöhret kazandıran sihirli karışım, bölgede inceleme yapan Fransız uzmanların önerisi ile oluşmuştur. Öküzgözünün tatlı gövdeli şırası Diyarbakırın buruk Boğazkere'si ile dengelenmiştir. Tekelin bu formülle ürettiği *BUZBAĞI* şarapları uluslararası yarışmalarda ödüller kazanmış ve bölgede bağcılık yeniden canlanmıştır.

Bölgenin mikro klima iklimine has olarak yetiştirilen Elazığ ile özdeşleşen Öküzgözü üzümü Elazığ Üzüm Üreticileri Birliği tarafından tescillenerek patent koruması altına alınmıştır. (Kaya, 2014). Öküzgözü üzümü, Ege'den Trakya'ya pek çok yerde yetiştirilen bir üzüm olmuştur. Bağcılığın duayenlerinden Ankara Üniversitesi eski öğretim üyesi Prof. Dr.

Sabit Ağaoğlu “hiçbir yerde Elazığ’daki özel tadı vermediğini”, “En iyi sonucu yıllardır Elazığ’ın yüksek irtifadaki bağlarında, en sevdiği topraklarda, kışın soğuk, yazın bol güneşli, ve kurak ikliminde ona aşına bağcılarının elinde verdiğini.” ifade etmektedir.

Tarım İl Müdürlüğü verilerine göre; 2013 yılı itibari ile 7977 Elazığlı çiftçi toplam 106 bin hektarlık alanda üzüm yetiştirmektedir. Bağların sadece %15’i, yüksek terbiye ve damlama sulama sistemine sahip 2010 yılı toplam üzüm üretimi 83.000 ton olarak tespit edilmektedir. Bunun %60’ı şaraplık türler, büyük oranda Öküzgözü, daha sonra Köhnü üzümü, Ağın Kırmızısı, Boğazkere, Ağın Beyazı, Şilfoni üzümleri gelmektedir. Öncelikli Pazar hedefi Avrupa ve Amerika ülkeleri olan Öküzgözü ve Boğazkere çeşidi üzümlerle birlikte 56 çeşit üzüm ürününe, Elazığ’daki 7977 çiftçi üzüm üreticisiyle, ev sahipliği yapan Elazığ “Anadolu’nun Üzüm Ambarı” konumundadır. 2013 yılı üretim rakamları ile yıllık 130.000 ton üzümün, 77000 tonu sofralık, 52000 tonu şaraplık, 1000 tonuda kurutmalık olarak pazarlanmaktadır (Kaya, 2014).

Elazığ ve çevresindeki üzüm ve üzüm ürünleri üretim kapasiteleri ise; Türkiye’nin Güneydoğusunda yer alan Elazığ ilinin iklim ve toprak yapısı, üzüm asmasının ekolojik ihtiyaçlarına uygun koşullar sağlamakta olup 10.030 ha lık üzüm üretim bağları ile bölgenin lideri konumunda bulunmaktadır. Bu alan; bölgede üzüme ayrılan toplam alanın %56.3’ünü meydana getirmektedir. %40.72 ile Malatya’nın izlediği bölgede bu iki il güneydoğunun üzüm alanlarının %97’sini oluşturmaktadır. (TOBB, BİM Sektör İstatistikleri, 2012).

Yeterli asma fidanı üretiminde Elazığ ili Türkiye’de ilk sırada gelmektedir. Toplam 286.500 fidanın üretildiği ilde Öküzgözü, Boğazkere, Kırmızı, Şilfoni, Tahannebi gibi üzüm türleri de dikkat çekmektedir. (Elit Invest & Finance Consultant Project, 2007). Elazığ ilinde üretilen üzümlerin %20-25’i içecek gurubuna hammadde, %50-60’ı sofralık ve %15-20’lik kısmı da şıralık olarak tüketilmektedir. (Kaya, 2012).

Bağcılık konusundaki çalışmalardan yola çıkarak, öncelikle sektörün rekabet üstünlüklerini yakından etkileyebilen Elmas modelinin başlıca alt değişkenleri belirlenmiştir. Daha sonra bu değişkenler, Elmas modeli çerçevesinde tek tek incelenerek söz konusu sektörün rekabetçi gücünün değerlendirilmesinde kullanılmıştır. Elazığ ilindeki bağcılık sektörünün nicel ve nitel rekabetçilik gücünün analizinin sonuçları aşağıda Şekil- 3’te özetlenmektedir. Analizin sonucunda söz konusu sektörün rekabetçilik gücü düşük düzey olarak belirlenmiştir.

ELAZIĞ İLİ BAĞCILIK SEKTÖRÜ REKABET ANALİZİ (-1): DÜŞÜK

Devlet (-1): Düşük

- ❖Türk Tarımının AB OT Pile Uyumlaştırılması (-1)
- ❖Konu ile İlgili Uluslararası Mevzuat (0)
- ❖Hayvancılık ile İlgili Ulusal Politika ve Düzenleyici Kurumlar (-1)
- ❖Kayıt Dışı Ekonomi (-1)

Firma Stratejisi ve Rekabet Yapısı (-1): Düşük

- ❖Organik Üretim (-1)
- ❖Ürün ve Fiyat Farklılaştırması (-1)
- ❖İşletmelerin Modern Teknik ve Teknolojileri Kullanım Düzeyleri (-1)

Talep Koşulları (+1): Yüksek

Girdi Koşulları (1): Orta

- ❖İşgücü ve Kalifiye Eleman (-1)
- ❖İklim ve Toprak Yapısı (+1)
- ❖İlin Üzüm Vardığı (+1)
- ❖Nitelikli Asma Fidan Üretimi (+1)
- ❖İşletme Yapısı ve Verimlilik (-1)
- ❖Hammadde ve Pazarlara Yakınlık (0)



- ❖Dış Talep (+1)
- ❖İç Talep (+1)

İlgili ve Destekleyici Kuruluşlar (-1): Düşük

- ❖Soğuk Hava Depoları ve Zinciri (-1)
- ❖Dağıtım Sistemi ve Pazarlama (-1)
- ❖Ar-Ge Çalışmaları (-1)
- ❖Diğer Sektör ve Kamu Kuruluşları ile İlişkiler (-1)
- ❖Çiftçi Örgütlenmeleri ve Kooperatifleşme (-1)
- ❖Paketleme Tesisi (-1)
- ❖Kredi Olanakları ve Finansal Kuruluşlar (-1)

Şekil 3- Elazığ İlinin Bağcılık Sektörü Elmas Modeli Değişkenleri

4.1. GİRDİ KOŞULLARI (Orta)

İldeki bağcılık sektörünün rekabet gücünü etkileyebilecek girdi koşulları aşağıda özetle değerlendirilmektedir.

4.1.1. İŞGÜCÜ VE KALİFİYE ELEMAN (Düşük)

Elazığ ilinde yüksek oranda işsizlik sorunu yaşanmaktadır. Nitekim ilde çeşitli hayvansal ve bitkisel üretim yapan işletmelerle yapılan görüşmelerde,

işsizlik ilin önemli bir sorunu olarak gösterilmiştir. Öte yandan, tarımsal işletmeler özellikle üzüm ve yaş meyve üretiminde işçilerin önemli bir bölümü il dışından getirilmektedir. Tablo-1; ildeki tarımsal işletmeler üzerine yapılan anketin işçi temini konusunda sorulan soruya karşılık verilen yanıtları göstermektedir. Buna göre, üzüm üreten işletmelerin %34.70'i işçiye ihtiyaç duymazken, %51'i kendi köyünden veya yakın çevresinden ve %15.3'ü de başka illerden işçi getirmektedir. Bağcılık yapan işletmeler, ilde yaş meyve üreten işletmelerden sonra en fazla dışardan işçi teminini yapmaktadırlar.

Anket sonuçlarına göre; işletmelerin sadece %6.9'u 0 ile 9 yıldan beri üretim yaparken, %93.1'i bu işi 10 ve daha fazla yıldan beri yürütmektedir. Dolayısıyla, işletme sahiplerinin yeterli deneyime ve niteliğe sahip oldukları düşünülmektedir. Diğer taraftan, bağcılık yapan işletmelerin %50'sinden fazlasının 0 ile 30 dönüm arasında araziye sahip oldukları ve temel tarım araçlarından yoksun oldukları düşünülürse, çoğunun geleneksel şekilde yürütülen küçük aile işletmeleri oldukları anlaşılmaktadır. Bu anlamda üzüm üretimi yapanların önemli bir bölümünün modern işletmecilik anlayışından uzak küçük ölçekli aile işletmeleri olduğu ortaya çıkmaktadır.

Nitekim ilde üzüm üretimi çok eskilere dayansa da, bağların %90'ı geleneksel yetiştiricilik (serpene) yöntemleri ile işletilmekte, yeni teknik ve teknolojik gelişmelerden yeterince yararlanılmamaktadır. İlin tarım master planında meyve yetiştiriciliği konusunda üç tarımsal alt bölgede yetersiz eğitimin önemli bir sorun olduğu belirlenmekte ve eğitim sorununun beraberinde bilinçsiz arazi kullanımlarına da yol açtığı ortaya çıkmaktadır (ETİM, 2005).

Tablo 1- İşgücü Teminine Verilen Yanıtın Farklı Bitkisel Üretim Yapan İşletmelere Göre Dağılımı (%)

İşçi İhtiyacımızı Nasıl Karşılıyorsunuz?				
	İşçiye ihtiyaç duymuyorum	Köyümden ve yakın köylerden işçi buluyorum	Başka İllerden işçi getiriyorum	Diğer
Tahıl (bugday, arpa vb)	41.40	52.90	5.90	0.20
Yaş sebze	59.80	35.90	4.30	0.00
Yaş meyve	46.50	29.30	25.30	0.00

Üzüm	34.70	51.00	15.30	0.00
Şekerpancarı	24.50	74.50	2.00	0.00
Yem bitkileri	67.60	24.30	10.80	2.70
Genel	43.20	47.10	10.30	0.20

4.1.2. İKLİM VE TOPRAK YAPISI (Yüksek)

Elazığ ilinin iklim ve toprak yapısı, asmanın ekolojik ihtiyaçlarına uygun koşullar sağlamaktadır. Bu sebeple, başta üzüm olmak üzere, ilin toprak ve iklim yapısı üzüksü meyvelerin üretimine oldukça uygun koşullar sunmaktadır (ETİM, 2005). Özellikle ilin toprak yapısı ve klimatolojik koşulları, şarap üretiminde aranan yöreye has üzüm çeşitleri olan Öküzgözü ve Boğazkerenin yetişmesine uygundur (ETİM, 2005). İlin 232.440 ha'lık tarıma elverişli arazisinin %88'i I-IV. sınıf topraklardan oluşmaktadır. Ancak, bunun %28.75'i (yaklaşık 67.408 ha) kullanım dışı ve %93'ünde erozyon sorunu bulunmaktadır. Üzüm ve üzüksü meyveler, tarıma elverişli arazilerin %4.48'ini (yaklaşık 11.622 ha), toplam meyve üretiminin %35.57'sini meydana getirmektedir.

Meyve üretiminde en büyük payı üzüm (%82.49) almakta olup, %56'sına yakını I. Alt bölgede yapılmaktadır. Özellikle sulu tarım ve modern tekniklerle yapılan üzüm yetiştiriciliğinde verim daha yüksek olup, Türkiye ve Dünya ortalamasının üzerine çıkabilmektedir. Ancak, ilde tarıma elverişli arazinin yalnızca %38.7'si sulanabilmekte ve çok az bir kısmında da modern üretim teknikleri uygulanmaktadır (ETİM, 2005). Dolayısıyla, üzüm yetiştiriciliğine uygun toprak ve iklim yapısına rağmen, ildeki üzüm üretiminin daha geniş alanlara yayılmasında bir takım engeller bulunmaktadır.

4.1.3. İLİN ÜZÜM VARLIĞI (Yüksek)

Rekabet üstünlükleri kazanmada üretilen tarımsal ürünlerin çeşitliliği önem taşımaktadır. Farklı üzüm çeşitleri piyasalardaki değişik tercihlere sunularak pazarlama gücünü artırır. Bu açıdan Elazığ'da yetişen üzüm çeşitlerinin oldukça çok olduğu görülmektedir.

Tablo-2'de Elazığ, komşu bölge illeriyle üzüm üretimi alanı açısından karşılaştırılmaktadır. Buna göre, 2004 yılında Elazığ 10.030 hektarlık üzüm üretimi alanı ile bölgede lider konumundadır. Bu alan bölgede üzüme ayrılan toplam alanın %56.33'nü meydana getirmektedir. İlde üretilen üzümlerin %20- 25'i şaraplık, %50-60'sı sofralık ve %15-20'si de şıralık (pekmez, pestil, cevizli sucuk) olarak tüketilmektedir. Şaraplık olarak pazarlanan

üzümün yaklaşık olarak %20-25'i ilde bulunan şarap fabrikasına ve %75-80 kadarı da diğer şarap fabrikalarına satılmaktadır (ETİM, 2005).

Tablo 2-: Üzüm Üretim Alanı Açısından Elazığ'ın Ortadoğu Anadolu Bölgesindeki Konumu

İl Adı	Üzüm (hektar)	Bölge Payı (%)
Malatya	7251,00	40,72
Elazığ	10030,00	56,33
Bingöl	29,00	0,16
Tunceli	294,00	1,65
Van	39,00	0,22
Muş	50,00	0,28
Bitlis	86,00	0,48
Hakkâri	27,00	0,15
Toplam	17806,00	100,00

Kaynak: TÜİK, 2007.

4.1.4. NİTELİKLİ ASMA FİDAN ÜRETİMİ (Yüksek)

Üzüm ve üzüm ürünlerine yönelik talep artışı ve bağıcılığın iyi gelir getiren bir sektör haline gelmesi, Türkiye'de asma fidanı sıkıntısına yol açmıştır. 1998'de 6.586.151 olan fidan üretimi, 2003 yılında azalarak 4.024.664 adet olarak gerçekleşmiştir. 2004 yılında ise talebin artışına paralel olarak fidan üretiminde de bir artış olmuş 7.715.110 âdete çıkmıştır. Ülkemizde özel sektör ve il tarım müdürlükleri ve il özel idareleri gibi kamu sektörü fidan üretimini gerçekleştirmektedirler. Ancak yetiştirilen bu asma fidanlar, ihtiyacı karşılamaktan uzak olduğundan, birçok işletme bunları Fransa, İtalya ve Bulgaristan gibi ülkelere ithal etmeye çalışmaktadır (Bahar vd., 2006:65-66).

Türkiye'de 15 ilde asma fidanı üretilmektedir. Ege bölgesi toplam fidanların %54.4'ünü ve Akdeniz Bölgesi de %32.5'ini tek başına üretmektedir. İl bazında Manisa ülke toplamındaki %47'lik payıyla öne çıkmaktadır. Gaziantep Türkiye'de üretilen toplam asma fidanların %31.8'ini üreterek ikinci sırada gelmektedir. Elazığ'da fidan üretimi Meyvecilik Üretim İstasyonu gibi kamu kuruluşu ile El-Tarım gibi özel sektörce gerçekleştirilmektedir (Çelik vd.,1998:335-336).

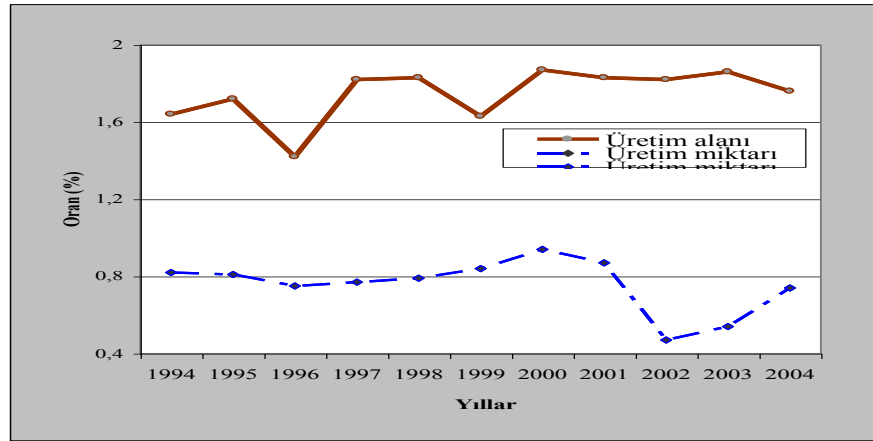
Yerli asma fidanı üretiminde Elazığ ili Türkiye’de ilk sırada gelmektedir. Toplam 286.500 adet yerli fidanın üretildiği ilde Öküzgözü, Köhnü, Kırmızı, Şilfoni, Tahannebi gibi yerli türler dikkat çekmektedir. Yerli asma fidanı üretiminde ilk sırada gelen Doğu Anadolu Bölgesi ülke üretiminin %83’lük bölümünü gerçekleştirmektedir (Gençtan vd., 2005:6). Elazığ’da bağcılık işletmeleriyle yapılan görüşmelerde asma fidanı sıkıntısı çekmedikleri ve hatta kendi fidanlarını ürettiklerini ifade etmişlerdir.

4.1.5. İŞLETME YAPISI VE VERİMLİLİK (Düşük)

İşletmelerin yapısal özellikleri girdi maliyetlerini ve üretimde verimi çeşitli şekillerde etkileyebilmektedir. Bu sebeple, tarımsal işletmelerin özelliklerinin rekabetçilik analizinde göz önüne alınması gerekmektedir. İldeki bağcılık işletmelerinin önemli bir bölümünün küçük ölçekli geleneksel aile işletmeleri olduğu anlaşılmaktadır. İlde hızlı nüfus artışı ve miras sonucu araziler daha çok parçalanmaktadır. Bunun sonucu olarak işletmelerin çoğu piyasalardaki istikrarsızlıklardan kolayca etkilenebilen öz sermayesi düşük aile faaliyetleri şeklinde devam etmektedir. Öz sermaye ve gelirin az olması, gübre ve nitelikli tohum gibi girdilerin daha az oranda kullanımını teşvik ederken, verimi de olumsuz yönde etkilemektedir (ETİM, 2005).

Şekil 4 incelendiğinde; Elazığ ilindeki üzüm üretim miktarı ve alanının Türkiye içindeki paylarını göstermektedir. İlin üzüm üretim miktarı ve alanında zaman içinde dalgalanmalar olduğu görülmektedir. 1994–2004 döneminde ilin bağ alanları Türkiye bağ alanlarının içindeki payı %1,6 iken, üzüm üretiminin Türkiye’deki payı %0.74 düzeyinde kalmaktadır. Şekilde görüldüğü üzere; ilin üretim payında 2001 yılında ani bir düşme yaşanmış ve 2002 yılında %0.47’ye kadar geriledikten sonra izleyen yıllarda yine artışa geçmiştir. Genel olarak değerlendirildiğinde, ilin Türkiye içindeki üzüm üretimi için kullanılan alan payı, üretim payına oranla daha yüksektir. Bu durum, ilde faaliyet gösteren ortalama bağcılık işletmelerinin çoğunluğunun Türkiye ortalamasının altında bir verime sahip olduklarını göstermektedir.

Diğer taraftan, üzüm talebine paralel olarak bağların tesis ve yetiştiriciliğinde artan oranda modern tekniklerin kullanılması, ildeki üzüm verimini Türkiye ve bağcılıkta ileri giden birçok ülke ortalamasının üzerine çıkarabilmektedir. Örneğin Hoş köyü bağlarında verim 5.000–8.500 kg/ da arasında değişmektedir. Meyve veren ağaç başına üzüm veriminde Türkiye ortalaması 5.406 kg iken, Elazığ genelindeki susuz işletmelerde ortalama 3.342 ve sulu olanlarda 20.100 kg dır (ETİM, 2005).



Şekil 4: Elazığ İlinde Üzüm Üretim Miktarı ve Alanının Türkiye'deki Payında Meydana Gelen Değişmeler (1994–2004). Kaynak: ETİM, 2005.

4.1.6. HAMMADDE VE PAZARA YAKINLIK (Orta)

İlde daha çok sofralık ve şaraplık için üzümün (yaklaşık %70–80) hammadde ve pazarlara yakınlığı önem taşımaktadır. Şarap üretiminde *terroir sistemi*, üzümün üretildiği yerde şarabında üretilmesi anlamına gelmektedir. Böylece, yolculuk boyunca üzümde meydana gelen yıpranmalar azaltılmış ve daha kaliteli şarabın üretilmesi mümkün hale gelmiş olmaktadır. Diğer taraftan şarap üretiminde üzümün sırası temel hammadde olduğundan, atık küspenin atılması ile piyasaya sürülen ürünün taşıma maliyetlerini de azaltmak mümkün olmaktadır. Bunun dışında taze üzümün taşıma maliyetleri şişelenmiş şarabinkine göre daha fazla riskli ve maliyetlidir. Diğer taraftan, ildeki toplam ve şaraplık üzümlerin %75-80'i diğer özel şarap üreticisi firmalara pazarlanmaktadır. Bu sebeple, taşıma maliyetleri ve pazara uzaklık üzümün pazarlama kapasitesini olumsuz yönde etkileyebileceği öngörülmektedir. Nicel araştırmanın sonuçlarına göre; ildeki bağıcılık işletmelerinin %38.6'sı ürünlerini fabrika veya kamu kurumlarına toptan satmakta, %52.2'si toptancı ve meyve halindeki komisyonculara ve %10.2'side pazarda perakende olarak kendileri satmaktadırlar. Bu veriler ışığında, üreticilerin en az %52.2'sinin pazara uzaklık nedeniyle ürünlerini daha ucuza satmak zorunda oldukları kaydedilmektedir.

Elazığ ili; ulaşım ve batıdaki büyük marketlere erişim açısından içinde yer aldığı Ortadoğu Anadolu Bölgesindeki diğer illere kıyasla avantajlı konumda bulunmaktadır. Elazığ; Doğu Anadolu Bölgesinin kavşak noktasında olup Türkiye'nin dört bir yanına karayolları ile bağlıdır. Bunun

dışında demiryolu ve havayolu bağlantısı ile de avantajlı bir konuma sahiptir (ETSO, 2006).

4.2. FİRMA STRATEJİSİ VE REKABET YAPISI (Düşük)

Bir sektörde faaliyet gösteren işletmelerin bireysel bazda ürünlerin üretimi, pazarlanması ve dağıtımını konularındaki girişimleri çeşitli stratejik amaçlara ve dolayısıyla rekabet üstünlükleri elde etmeye yöneliktir. Elazığ ilindeki bağcılık sektörünün firma stratejisi ve rekabet yapısını etkileyen etmenler aşağıda kısaca incelenmektedir.

4.2.1. ORGANİK ÜRETİM (Düşük)

Organik bitkisel üretim, bölgenin ekolojik koşullarıyla uyumlu sertifikalı tohumların kullanıldığı insan sağlığı ve doğaya zarar vermeyen girdilerle yapılan üretim olarak tanımlanabilmektedir. Organik üretimde üretim, dağıtım ve pazarlama süreçleri bir bütün olarak görülmekte ve bu sürecin her aşamasında belirli sağlık ve hijyenik koşullar sağlanmaya çalışılmaktadır. Yurt içi ve dışında artan gelirler ve çevre bilinci, tüketicilerin ürün tercihlerine de yansımaktadır. Özellikle Avrupa ülkelerinde organik ürünlere olan talep gün gittikçe artmaktadır. Birçok gıda işletmesi pazarda yer edinebilmek veya pazar paylarını artırmak için organik üretime büyük önem vermektedir. “Üretim sürecinde insan ve doğaya zarar veren hiçbir katkı maddesi kullanılmamıştır” gibi ibareler tüketicilerin tercihlerini etkilemek için sıkça kullanılmaktadır.

Türkiye’de son zamanlarda organik ürünler konusunda önemli gelişmeler yaşanmıştır. Uygun ekosisteminin ortaya çıkardığı olumlu koşulları özellikle kuru üzüm, incir ve kayısı başta olmak üzere 30’a yakın ürün ihracat potansiyeline sahiptir (DPT, 2006). Bunlardan kuru üzüm Türkiye’nin uzun yıllardan beri ihraç ettiği ürünlerin başında gelmektedir. Çekirdeksiz kuru üzüm ihracatında ülkemiz ABD’den sonra dünyada ikinci sırada gelmektedir (DPT, 2001).

Günümüzde Türkiye’nin 29 Tarım İl Müdürlüğü, 27 Araştırma Enstitüsü ve 1 müessesede *Organik Tarımın Yaygınlaştırılması ve Kontrolü Projesi* adında bir uygulama yürütülmektedir. Ankara, Antalya, Balıkesir, Bilecik, Bolu, Bursa, Çanakkale, Erzurum, Gümüşhane, Isparta, İstanbul, İzmir, Kastamonu, Konya, Kütahya, Nevşehir, Ordu, Samsun, Sivas, Şanlıurfa, Uşak, Bayburt, Karaman gibi illerde yürütülen bu projede Elazığ’da yer almaktadır (TÜGEM, 2007). Ancak, Elazığ ilindeki çalışmalar daha çok Tarım İl Müdürlüklerinde çalışan personelin organik tarım konusunda eğitilmesi amacını gütmektedir. Elazığ’a özgü üzüm türlerinin varlığı ve iklim yapısı, ilde de bu yönde üretimin yapılmasına uygun bir

ortam sağlamaktadır. İlde organik bağcılık konusundaki ilk ciddi girişim 200 dönümden daha geniş bir arazide yakın bir zamanda başlamıştır. Henüz başlayan bu uygulamanın sonuçlarını şu an için değerlendirmek olanağı bulunmamaktadır.

4.2.2. ÜRÜN VE FİYAT FARKLILAŞTIRILMASI (Düşük)

İlde faaliyet gösteren üzüm yetiştiricileri tüketim ve tür bakımından farklı üzümler yetiştirmekle birlikte, bunu bilinçli bir işletme stratejisinden ziyade doğal koşullar çerçevesinde yapmaktadırlar. Oysa ürün ve fiyat farklılaştırma veya çeşitlendirmede, ürünün daha fazla işlenmesi, yeni ürünlerin geliştirilmesi veya ambalajlama yoluyla farklı tercih ve gelirlere sahip tüketicilere yönelik talep oluşturmak temel amaçtır. Türkiye’de üzüm genellikle paketlenmeden açık olarak pazarlanmaktadır.

Günümüzde hızla gelişen alış-veriş merkezleri ve marketler zinciri bazı gıda ürünlerinin paketlenerek pazarlanmasına katkıda bulunmuştur. Üzümün tek başına veya diğer meyveler ile birlikte ambalajlarda meyve sepeti olarak satılması diğer ülkelerde daha yaygın ve tüketicilerce tercih edilmektedir. Ambalajlama aynı zamanda belirli standartların gelişmesine, ürünün fiyatlandırılmasına ve ulaşım maliyetlerinin düşmesine de hizmet etmektedir. Ancak, bu konularda bir ilerlemenin olabilmesi için, aynı zamanda geniş ölçekte modern bir anlayışla üretim yapan işletmelerin ortaya çıkması gerekmektedir. Bu açıdan Elazığ ilinde üzüm yetiştiren işletmeler değerlendirildiğinde, yetersiz oldukları görülmektedir.

4.2.3. İŞLETMELERİN MODERN TEKNİK VE TEKNOLOJİLERİ KULLANIM DÜZEYİ (Düşük)

Bitkisel üretimde modern teknoloji ve yöntemlerin kullanılması üretim maliyetlerini ve verimi olumlu yönde etkilemektedir. Modern teknik ve teknolojiler aynı zamanda ürün çeşitlendirmesine ve daha sağlıklı gıdalar yetiştirmeye uygun olup; dolayısıyla, bu şekilde yetiştirilen ürünler geleneksel yöntemlerle yetiştirilmiş ürünler karşısında piyasada birçok açıdan üstünler taşımaktadır.

Araştırma kapsamında ilde yapılan görüşmelerde bağcılık işletmelerine de kullandıkları yöntem ve teknolojiler hakkında sorular sorulmuş olup, konuyla ilgili olarak 98 işletmeden %46.9’nun traktörü bulunurken, diğer araç ve gereçlere durum daha kötüdür. Traktör varlığını %40.8 ile pulluk, %31.8 ile römork, %33.7 ile ilaçlama makinesi ve %31.6 ile kültüvator izlemektedir. Buna karşılık yağmurlama gibi araçlar daha düşük düzeydedir. Genel olarak bağcılık sektöründe teknoloji kullanımının düşük düzeyde olduğu ortaya çıkmaktadır. İlde yem bitkisi veya tahıl ekimi yapan üreticilerin bağcılık işletmelerine oranla daha fazla teknoloji

kullanılmaktadırlar. 98 bağcılık işletmelerinin sadece %6.2'si sertifikalı tohum veya fidan kullanırken, hiç birisi ürününü çeşitli risklere karşı koruma kaygısı duymamaktadır. Bu işletmelerden sadece %13.5'inin bağcılıkla ilgili bir üretici kooperatifine üye olduğu tespit edilmiştir. Bu veriler aynı zamanda üzüm yetiştiren işletmelerin kendilerini ve sektörü ilgilendiren konularda yeterli bilgiye sahip olmadıklarını da göstermektedir. Nitekim ürünlerin sigortalanması konusunda işletmelerin sadece %1.2'sinin haberi bulunmaktadır. Bu veriler çerçevesinde bağcılık işletmeleri değerlendirildiğinde, modern üretim ve yönetim tekniklerini yok denecek kadar az kullandıkları ortaya çıkmaktadır.

Tablo 3-Elazığ İlinde Bağcılık İşletmelerinin Modern Yöntemleri Kullanım Düzeyi 2007

Yeni Üretim ve Yönetim Teknikleri	Evet	Hayır
Sertifikalı tohum veya fidan kullanılıyor mu?	6.20	93.8
Risklere karşı ürün sigortasından haberdarımı?	11.20	88.8
Ürünler çeşitli risklere karşı sigortalanıyor mu?	00.0	100
Sektöründeki bir üretici kooperatife üye mi?	13.5	86.5

4.3.TALEP KOŞULLARI (Yüksek)

Bağcılık sektörünün talep koşulları, aşağıda iç talep ve dış talep yönünden değerlendirilmektedir.

4.3.1. İÇ TALEP (Yüksek)

İlde yetişen Boğazkere ve Öküzgözü üzümlerine yurt içinde şarap üreticisi firmalar tarafından yoğun bir talep olmaktadır. Şarap üretiminde aranan üzüm türleri oldukları için, daha mahsul hasadı yapılmadan satışları gerçekleşmektedir. Özellikle bu üzümlerin yurt içi talebinde gelecekte de daha çok artış beklenmektedir (ETSO, 2006). Yılda 4 milyon litre şarap üretimi kapasitesine sahip ildeki Kayra Elazığ Şarap Fabrikası, Doluca ve diğer şarap fabrikaları, ilde yetişen Öküzgözü, Boğazkere ve Köhnü olmak üzere tercih etmekte ve yurt içinde de satmaktadır.

İlde yetiştirilen üzümün taze sofralık olarak diğer illere de gönderildiği yapılan görüşmelerde belirlenmiştir. Pazarlama sorunları nedeniyle ildeki çoğu üretici, kendi çabaları ile il dışındaki piyasalarla ilgili bilgileri toplamakta ve bu doğrultuda yine kendi araçları ile ürünlerini pazarlamaktadırlar. Bu piyasalar başta çevre iller olmak üzere, Karadeniz

Bölgesindeki iller ve Ankara gibi kentlerden oluşmaktadır. Dolayısıyla iç talep konusunda ilin bir sıkıntısı bulunmamaktadır.

4.3.2. DIŞ TALEP (Yüksek)

- AB TALEBİ (Yüksek)

FAO (2007) 2005 yılı verilerine göre; en fazla üzüm ithalatı yapan AB üyesi ülkeler Almanya (2.999.720 ton), İngiltere (2.626. 280 ton), Fransa (1.181.050 ton), Hollanda (1.003.260 ton), Belçika (683.060 ton) ve Danimarka (330.590 ton)'dur. AB aynı zamanda Dünyada en fazla şarap ihraç ve ithalatı yapmaktadır. Özellikle bize yakınlığı nedeniyle Elazığ için en önemli pazar potansiyeline sahiptir. İl ve il dışında şarap üretimi yapan fabrikalar, ürünlerini dış ülkelere de başarılı bir şekilde pazarlamaktadırlar. Özellikle, Elazığ Şarap Fabrikası'nın yurt dışında çeşitli şarap yarışmalarında dereceler alması, Buzbağı gibi Elazığ'a özgü şaraplara olan talebi de yükseltmektedir.

Diğer taraftan, Elazığ'da üretilen toplam üzümün sadece %20-25'i arasındaki bir bölümü şarap üretimine aktarılmakta, geriye kalan önemli bir bölümünün sofralık, şıra veya diğer şekillerde pazarlanması gerekmektedir. Ancak, ilde yetişen üzümün, şarap dışında başka şekillerde yurt dışına pazarlanmasında ciddi sorunlar bulunmaktadır. Başta etkin olmayan bir pazarlama sistemi olmak üzere, standartlaştırma, ambalajlama ile ürünün kalite, sağlık ve hijyenik koşullarındaki yetersizlikler, il ürünlerinin dışa açılımına engel olmaktadır. Bu konuyu bir örnekle açıklamak bilgilendirici olacaktır. Yakın bir zamanda Hoş köyünden Rusya Federasyonu'na ihraç edilen sofralık üzüm, ilaç kalıntıları ve yetersiz kalite denetimi nedeniyle iade edilmiştir. İlde üzümün taze sofralık veya daha fazla işlenerek meyve suyu veya meyve basketi şeklinde dış piyasalara sunumunda hiçbir gelişme bulunmamaktadır.

- ABD VE KANADA (Orta)

ABD ve Kanada dünyanın Kuzey Amerika kıtasında en fazla üzüm ithalatı yapan ülkeleri arasında yer almaktadırlar. Yalnız günümüzde Çin dışında, bu ülkelerin üzüm piyasalarında daha çok Güney Amerika ülkeleri etkin durumdadır. Büyük nüfusları ve yüksek gelirleri ile bu ülkeler Türkiye açısından da gelecekte üzüm ve üzüm ürünleri ihracatının yapabileceği yüksek piyasa potansiyeli taşımaktadırlar.

ABD'de üretilen toplam sofralık üzüm iç talebini karşılayamamakta, bu yüzden de net sofralık üzüm ithalatçısı konumundadır. ABD üzüm ihracatı da yapmaktadır. Ancak ithalatındaki büyüme oranı ihracatındakinden daha hızlı büyüme kaydetmektedir. Üzümün sağlıklı bir besin kaynağı olduğu

yolundaki bilgilerin artması ve konunun sürekli medyada işlenmesi, ülke içinde kişi başına tüketilen taze sofralık üzümde artışa yol açmıştır. ABD'nin üzüm ithalatında Şili %70'lik oranı (511 milyon USD) ile en yüksek payı almaktadır. Meksika %28'lik payıyla geriye kalanın ithalatın nerde ise tamamını karşılamaktadır (Boriss vd., 2006). ABD, sofralık üzüm için geniş bir pazar oluşturmaktadır. Ancak ülkemizin bu piyasada hiçbir varlığı bulunmamaktadır. Tüketimin bu şekilde devam edeceği varsayılırsa, Türkiye'nin bu pazara girmemesi için bir neden bulunmamaktadır. Bu anlamda Çin güzel bir örnek oluşturmaktadır. Yakın bir zaman kadar ABD sofralık üzüm piyasasında hiçbir varlığı olmayan Çin, son yıllarda bu ülkeye üzüm ihracatını artırmaya başlamıştır.

- ESKİ SOVYETLER BİRLİĞİ (Yüksek)

Eski Sovyetler Birliği cumhuriyetleri olan Beyaz Rusya, Rusya Federasyonu ve Ukrayna dünyada üzüm ithalatı yapan önemli ülkelerdir. Üstelik bu ülkelerin üzüm taleplerinde giderek bir büyüme dikkat çekmektedir. Türkiye'ye yakınlıkları nedeniyle, ilin üzüm ihracatında önemli bir potansiyelleri bulunmaktadır. Şu an için sınırlı miktarda bir üzüm dış satımı söz konusu olsa da, gelecekte bunun daha çok artması beklenmektedir. Diğer taraftan, üzümün üretimi ve pazarlanması süreçlerinde AB'nin belirlediği sağlık ve hijyen kurallarına uyumun gerçekleşmesi, ambalajlama ve standartlaştırmadaki sıkıntıların ivedilikle giderilmesi gerekmektedir.

- ORTADOĞU (Yüksek)

Ortadoğu'da en fazla üzüm ithalatı yapan ülkeler; Arap Emirlikleri, Suudi Arabistan ve İsrail olarak belirlenmiş ve bu üç ülke; Türkiye'ye olan coğrafi yakınlıkları ve önemli derecedeki üzüm ithalatları ile değerlendirilmesi gereken dış piyasalar olarak görülmektedir. Yıllar itibarı ile meydana gelen ithalat dalgalanmalarına rağmen, genel olarak bu üç ülkedeki üzüm ithalatı artma eğilimi göstermektedir. Dolayısıyla, Ortadoğu Elazığ'daki bağcılık işletmelerinin özellikle üzüm ihracatlarını yönlendirmesi gereken en önemli dış piyasalardan birini meydana getirmektedir. Yalnız ilin dış ticarete üzüm ve şarap gibi bağcılık sektörü ürünlerinin rekabet gücünü artırabilmesi için, ilk başta sağlık ve hijyen koşulları olmak üzere, ürünlerin standartlaştırılması ve paketlenmesi konularında karşılaşılan sorunları çözmesi gerekmektedir.

4.4. İLGİLİ VE DESTEKLEYİCİ KURULUŞLAR (Düşük)

Elmas Modeli bir sektörün rekabetçi gücünü sadece sektörde faaliyet gösteren işletmelerin kendi çabalarına bağlamamaktadır. Sektörce üretilen

mal veya hizmetlerin üretim, dağıtım ve pazarlanması aşamalarında ortaya çıkabilecek her türlü olumlu veya olumsuzlukların sektörün rekabetçilik potansiyelini de etkilediği düşüncesine dayanmaktadır. Dolayısıyla, bir sektörün üretim, dağıtım veya pazarlamasıyla ilgili tüm etmenlerin incelenmesi gerekmektedir.

4.4.1. SOĞUK HAVA DEPOLARI VE ZİNCİRİ (Düşük)

Türkiye Odalar ve Borsalar Birliği resmi veritabanından elde edilen bilgilere göre, Elazığ'da en az 5 adet antrepoculuk ve soğuk depoculuk işletmesi bulunmaktadır. Bununla birlikte, 14 kadar depolama ve dolum işlerini yapan işletme bulunmaktadır. Fırat Üniversitesi'nden alınan verilere göre ise; ilde 11 adet soğuk hava tesisi bulunmaktadır. İşletmeler ve üreticiler arasındaki entegrasyonun sağlanmasında, taze ve çabuk bozulan ürünlerin üretim aşamasında pazarlama sürecine kadar tüketicilere ulaştırılmasında soğuk hava depoları ve zinciri büyük bir önem taşımaktadır. İlde bağcılık sektörüne yönelik soğuk hava deposu ve zinciri bulunmamaktadır. Konuyla ilgili görüşmelerde, bu eksikliğin ürünlerin daha çok yerel piyasaya sürülmesinde veya toptancı ve komisyonculara satılmasında etkili olduğu belirlenmiştir.

4.4.2. DAĞITIM SİSİTEMİ VE PAZARLAMA (Orta)

Elazığ, Doğu Anadolu'daki birçok kentimizi birbirine bağlayan yolların kesiştiği bir yerde kurulmuş ve gelişmiştir. Bu merkezi coğrafik konum, pazarlamada ve diğer bölgelerde bulunan illere ulaşımında üstünlükler sağlamaktadır. Buna rağmen, il düzeyinde etkili bir çiftçi örgütlenmesi ve diğer sektörlerle olan zayıf ilişkilerin bir sonucu olarak şaraplık üzüm dışında kalan diğer ürünlerin iyi pazarlanamadığı yolunda bulgular bulunmaktadır. Araştırma kapsamında bulunan 98 bağcılık işletmesiyle yapılan görüşmelerde, en önemli sorunlardan birinin pazarlama olduğu ortaya çıkmıştır. Ankete katılan işletmelerin %38.6'sı ürünlerini doğrudan satın alan fabrika veya kamu kurumlarına toptan sattıklarını ifade etmişlerdir. Buna karşılık işletmelerin %17'si toptancı, %35.2'si meyve ve sebze halindeki komisyonculara, %1.1'i üretici kooperatifleri aracılığıyla ve geriye kalan %10.2'si de perakende olarak piyasada sattıklarını belirtmişlerdir. Dolayısıyla, ortalama olarak ildeki işletmelerin %52.2'si ürünlerini başka araçlar yoluyla düşük fiyattan elden çıkarmaktadırlar.

Bu; hem üreticilerin düşük gelir, hem de tüketicilerin daha yüksek fiyattan üzüm satın alması anlamına gelmektedir. Sonuç olarak, ilde pazarlamanın fonksiyonlarını yerine getirebilecek bir organizasyon veya örgütlenme eksikliği bulunmaktadır. Nitekim ilde bitkisel üretim yapan

1.011 işletme ile yapılan görüşmelerde, işletmelerin %37.4'ü ürünlerin pazarlanması ve fiyatını bir sorun olarak gördüklerini ifade etmişlerdir.

Elazığ ilinde iyi bir pazarlama ve dağıtım sisteminin gelişmemesinin önemli bir nedeni, üretici ve tüketicilerin yetersiz örgütlenmesidir. Ürünlerin belirli merkezlerde toplanması-ki bunu daha çok gelişmiş ülkelerde kooperatifler yapmaktadır- işlenmeleri ve tüketicilerin bulunduğu merkezlere dağıtılması önem taşımaktadır. Bu aşamalar karşılıklı olarak birbirlerine bağlı oldukları gibi çeşitli destekleyici hizmetlerden yararlanmaktadırlar. Bu karşılıklı bağımlılığın bir sonucu olarak, sürecin bir aşamasında meydana gelen aksaklıklar diğer aşamaları da olumsuz yönde etkileyebilmektedir. Örneğin; iyi bir üretici örgütlenmesinin bulunmaması durumunda, sonraki aşamaların gerçekleşmesinde bir takım sıkıntılar ortaya çıkacaktır. Elazığ'da bağcılık sektöründe bir kooperatifin bulunmaması ve özel organizasyonların yetersizliği, pazarlama sistemindeki bu üç aşamanın ilişkilendirilmesinde ve örgütlenmesinde aksaklıklara neden olmaktadır. Özellikle üretici kooperatiflerinde gözlemlenen düşük örgütlenme, tüccar ve toptancılardan oluşan aracılardan devreye girmesine neden olmaktadır (ETİM, 2005). Bağcılık sektöründe pazarlama sisteminde ortaya çıkan sorunların bir bölümü de, standart, kalite kontrol ve ambalajlamada karşılaşılan sorunlar veya yetersizliklerden kaynaklanmaktadır.

Elazığ'da özel şarapçılık yapan şahıs firmaları da bulunmaktadır. Bu firmalar, henüz büyük ölçekli üretim yapmamakla birlikte markalaşma ve kurumsallaşma için büyük emek ve yatırım yapmaktadır. Bu firmalardan bazılarının bilgileri aşağıda verilmektedir;

1- Yılbay ÇELİK Şarapçılık İşletmesi - Eski Bağlar markası ile üretim yapmaktadır

2- Koruk Köyü Şarapçılık İşletmesi

3- Fırat ARAL İşletmesi "Kürk köyü Sivrice"

4- Ağın Bağcılık ve Şaraplık Üzüm Badem AŞ.

5- Hüsamettin KAYA – Elazığ Üzüm Üreticileri Birliği Başkanı

4.4.3. AR-GE ÇALIŞMALARI (Düşük)

Elazığ ilinde meyvecilik ve özellikle üzüm üretimi, pazarlaması ve hastalıkları konusunda çalışabilecek birkaç kamu kurumu bulunmaktadır. Bunlar; Fırat Üniversitesi'ne bağlı Ziraat Fakültesi, Tarım İl ve İlçe Müdürlükleri, Tarım ve Köy İşleri Bakanlığı'na bağlı, Elazığ Ticaret ve Sanayi Odasıdır. Ancak, bu kurumların etkili bir derecede Ar-Ge çalışmaları

yapmadıkları bilinmektedir. Özellikle, ilde üreticiler arasındaki örgütlenme düzeyinin düşük olması, mevcut tarımsal üretim kooperatiflerinin de bu tür konulara fazla ilgi duymamasının da önemli bir rolü olduğu bilinmektedir.

Elazığ ve çevresinde yetiştirilen başlıca asma türleri *Euvitis* alt cinsinin en önemli türü olan *Vitis vinifera L.*'nin alt türleridir. Bu türlerin filoksera zararlısına karşı çok duyarlı oldukları bilinmektedir. Bu soruna getirilen bir çözüm filoksera ve kök ur nemadodlarına karşı dayanıklılığıyla bilinen Amerikan asma türlerinin anaç olarak kullanılmasıdır. İldeki üretimin bu tür hastalıklardan korunması için, Amerikan asma fidanı üretiminin yapılması gerekmektedir. Bu amaçla ilin ve bölgedeki diğer illerin ihtiyacını karşılamak üzere Tarım İl Müdürlüğü bünyesinde İl Özel İdaresinin de desteklediği *Bağ Çubuğu Aşılama Merkezi* kurulmuştur. Bu tesislerde yılda 250.000 adet aşılı bağ fidanı planlanmış ve 2004 yılında da üretime başlamıştır. Diğer taraftan, tesisin ihtiyaçları tam karşılayabildiği söylenememektedir (ETİM, 2005).

4.4.4. DİĞER SEKTÖR VE KAMU KURULUŞLARIYLA İLİŞKİLER (Düşük)

Elazığ'da genel olarak iş hayatında gözlemlenen ve bir anlamda yerel potansiyelin daha iyi değerlendirmesini kısıtlayan en önemli sorunlardan birisi, işletmelerin birbirleri, kamu kuruluşları, üniversite ve sivil toplum kuruluşlarıyla az ilişkiye girmesidir. İşletmelerin birbirlerine ve kamu kuruluşlarına karşı güven duymamaları ve birlikte iş yapma alışkanlıklarının olmamasının birçok nedeni bulunmaktadır. Bu etkenlerden bazıları, diğer işletmelerin rakip olarak görülmesi, birlikte çalışma kültürü ve azminin olmaması, kentsel ekonominin daha iyi işlemlerini sağlayan gerekli kurumsal yapılanma ve iş hayatıyla ilgili geleneklerin yeterince oluşmamış olması, zaman miyopisi nedeniyle kısa dönemli çıkarların ön planda tutulması ve yetersiz iletişim sayılabilir. Kentsel ekonominin gelişebilmesi ve her faaliyet dalının büyüyen pastadan payını alabilmesi, ancak sektör içi ve sektörler arası ilişkilerin iyi organize olması ve karşılıklı güven duygusuna dayalı özverili bir işbirliği ile mümkün olabilmektedir.

Bağcılık sektörünün gıda sanayi (*şarap, meyve suyu, pasta, kek*), destekleyici hizmetler (*ambalajlama, taşıma, dolun-boşaltım ve depolama*) ve tarımla ilgili kamu kuruluşları ile yakın ilişkileri bulunmaktadır. Sektörün gelişebilmesi, sözü edilen çevrelerle yakın ilişkilerin geliştirilmesi ve taraflara fayda sunan işbirliğinin güçlendirilmesi ile mümkün görünmektedir. Diğer taraftan, bağcılık işletmelerinin geniş bir mekânda dağılmış olmaları, geleneksel ve küçük ölçekli yapıları, birlikte hareket etmelerini veya bireysel düzeyde bu tür işbirliklerine yönelmelerini

sınırlandırmaktadır. Bu da, sektörde yer alan üreticilerin örgütlenmesini bir zorunluluk haline getirmektedir.

İlde bağcılık işletmeleri üzerine yapılan incelemelerde, ilgili sektör ve destekleyici kamu kuruluşlarıyla olan bağlarının yok denecek kadar az olduğu tespit edilmiştir. Bitkisel üretim yapan 1.011 işletme ile yapılan görüşmelerde hangi kurumların ilin yerel kalkınma konularında çaba harcadıkları sorulmuştur. Buna verilen yanıtlarda Elazığ Valiliğinin bu konuda üzerine düşeni yaptığına inanların oranın %50.7 olarak bulunmuştur. Buna karşılık İl Özel İdaresi için bu oran %37, Elazığ Belediyesi için %29.6, Ziraat Odası için %17.6, Fırat Üniversitesi için %12.9, Elazığ Sanayi ve Ticaret Odası için %6, Esnaf ve Sanatkarlar için ise %5.2 olarak belirlenmiştir. Bu istatistikler, bir anlamda bitkisel üretim yapan işletmelerin diğer kurumları nasıl algıladıkları ve bu kurumların kendilerini de ilgilendiren sorunlarla ilgilenip ilgilenmedikleri konusundaki düşüncelerini yansıtmaktadır. Dolayısıyla, bitkisel üretim yapan işletmelerin çoğunun Elazığ valiliği dışındaki kamu kurumlarının görevlerini tam olarak yerine getirdiklerine olan inançları bulunmamaktadır.

Bitkisel üretim ve bağcılık yapan işletmelerinin genelde küçük ölçekli aile işletmeleri olmaları, yeterli eğitime ve profesyonel anlayışa dayanmamaları, bilgi toplamalarına, diğer işletmelerle paylaşımlarına ve kamu kurumlarıyla düzenli ilişkiler kurmalarına engel olmaktadır. Bu ilin kalkınmasını sağlayabilecek üretim ve pazarlama konusundaki bilgi birikimi ve paylaşımına da engel olmaktadır.

4.4.5.ÇİFTÇİ ÖRGÜTLENMELERİ VE KOOPERATİFLEŞME DÜZEYİ (Düşük)

Elazığ ilinde yapılan nicel ve nitel araştırmanın bulguları, ildeki üreticilerin örgütlenme seviyesinin yeterli olmadığını göstermektedir. İlde genelinde hemen hemen her köyde tarımsal üretim kooperatifleri bulunsa da çoğu asıl işlevlerini yapmaktan uzaktırlar.

İlde 98 bağcılık işletmesiyle yapılan görüşmelerde, sadece %13.50'si (*yaklaşık 13 işletme*) çalıştığı sektördeki bir kooperatife üye olduğunu söylemiştir. Bağcılık yapan işletmelerin yalnızca %1.10'u ürünü bir üretici kooperatifi aracılığıyla satmaktadır. Bu istatistiklerden iki sonuç çıkarmak mümkündür. Birincisi, ilde bağcılık yapan işletmelerin son derece yetersiz bir örgütlenmeye sahip olduklarıdır. İkincisi ise; var olan kooperatiflerin ve üyelerinin gerçekten üreticilerin üretim ve pazarlama gibi asıl sorunlarıyla ilgilenmeyen kooperatifler olduklarıdır.

Hoş köyü gibi bağıcılığın oldukça yaygın olduğu merkezlerde geçmişte su dağıtımını kooperatiflerinin kurulduğu, ancak yönetim konusundaki başarısızlıklar ve üyelerin ilgisizliği nedeniyle kısa sürede borç yükü altına girdikleri anlaşılmaktadır. Bu kötü deneyimin bağıcılık konusunda faaliyet gösterecek sektöre özgü bir kooperatifin kurulmasına engel olduğu tespit edilmiştir. Elazığ İl Özel İdaresi'nin bu alanda kooperatif kurma girişimleri devam etmektedir. Ancak, sektörde kooperatifleşme çabalarının başarıya ulaşabilmesi için, belirli eğitim programlarıyla desteklenecek ve bu alanda liderler yetiştirmeye yardımcı olabilecek ciddi girişimlere ihtiyaç duyulmaktadır.

4.4.6. PAKETLEME TESİSİ (Düşük)

Türkiye Odalar ve Borsalar Birliğinin veritabanından elde edilen bilgilere göre; Elazığ ilinde gıda maddelerinin ambalajı, dolumu ve depolanmasıyla ilgili 12 işletme bulunmaktadır. Ancak, ilde sofralık ve kuru üzümün ambalajlaması konusunda faaliyet gösteren tesis bulunmamaktadır. Ambalajlama konusundaki bu sıkıntılar, ürünlerin standartlaştırılması ve pazarlamasını da olumsuz etkilemektedir. Ülkemizde sayıları gün geçtikçe artan süper marketler, sektörün paketleme ve ambalajlamaya olan ihtiyacını daha çok artıracığı beklenmektedir. Dolayısıyla, çoğu tarımsal ürünlerde olduğu gibi, bağıcılık sektöründe de ambalajlama ihtiyacı daha ciddi boyutlara çıkacaktır.

4.4.7. KREDİ OLANAKLARI VE FİNANSAL KURULUŞLAR (Düşük)

Elazığ'daki işletmelerin çoğu, öz kaynak yetersizliğinden dolayı sağlıklı bir mali yapı sergilememektedir. Küçük ölçek ve düşük verimlilik, birçok hayvancılık işletmesini geçimlik düzeyde üretim yapmasına yol açmaktadır. Hayvancılıkta hakim olan fiyat dalgalanmaları veya istikrarsızlığı da sermaye artırmaya yönelik planlamayı ve pazara yönelik üretimi olumsuz etkilemekte, çoğu işletmenin darboğazla karşılaşmasına neden olmaktadır. Bu koşullarda faaliyet gösteren işletmeler, dış finansal kaynaklara ihtiyaç duyabilmektedir (Elazığ Valiliği, 2003).

İlde 15'ten fazla banka ve 33 banka şubesi bulunmaktadır. Elazığ fert başına banka mevduatı açısından Malatya ve Bingöl'den daha iyi konumda olmakla birlikte, Türkiye ortalamasının altında kalmaktadır. Diğer taraftan, kırsal nüfus başına tarımsal kredi miktarı aynı dönemde 37 TL olup, Türkiye ortalaması olan 138 TL'nin çok altında kalmaktadır. İhtisas kredileri incelendiğinde; Elazığ ilindeki tarımsal kredilerin Malatya'dan sonra geldiği görülmektedir (ETSO, 2006).

Bankalar ve devlet kredilerinin verilmesinde bölgeler arasında bir ayırım yapılmamaktadır. Yatırım ve işletme kredileri ya zamanında veya talep edilen miktarda verilmemektedir. Diğer taraftan, verilen kredilerin faiz oranlarının yüksek olması nedeniyle, işletmeleri zorunlu olmadıkça krediye başvurmamaya itmektedir. Bağcılık işletmelerinin daha az kredi olanaklarından yararlanması, sektörün diğer bitkisel üretime oranla daha küçük ölçekte üretim yapan geleneksel yapısından kaynaklanabilir (*nitekim 2007 yılında bağcılık işletmelerinin %54.2'si 30 dönüm veya daha az arazi büyüklüklerinde faaliyetlerini yürütüyorlardı*). Diğer ve belki de en önemli neden; diğer bitkisel ürünlere oranla bağcılık işletmelerinin yararlanabileceği kredi olanaklarının az olmasıdır.

4.5. DEVLET (Düşük)

Türkiye'de uygulanan tarım ve hayvancılık politikalarında 1990'lardan itibaren uluslararası yasal düzenleme ve anlaşmaların etkileri önemli olmuştur. Dünya Ticaret Örgütü (DTÖ) Tarım Anlaşması, AB ile imzalanan 1/95 Sayılı Ortaklık Konseyi kararı ile girilen Gümrük Birliği Anlaşması (GBA) ve IMF ile imzalanan ve devletin tarımdaki müdahalesine sınırlandırmalar getiren Stand By anlaşması, bunların başında gelmektedir. Dolayısıyla bağcılık sektöründe faaliyet gösteren işletmelerin yararlanabileceği kaynakları da önemli bir derecede belirleyen bu yeni kurumsal çerçevenin incelenmesi, sektörün rekabetçi gücünün incelenmesinde göz önüne alınmalıdır.

4.5.1. DÜNYA TİCARET ÖRGÜTÜ TARIM ANLAŞMASI (Orta)

1993'te imzalanan ve 1995'te yürürlüğe giren Dünya Ticaret Örgütü (DTÖ) GATT yerine kurulmuştur. Ülkemizde bu kuruluşun 147 üyesinden biridir. 1995'te üye devletlerin imzaladıkları Tarım Anlaşması (TA) dünya ticaretinin düzenlenmesi amacıyla ülkelere önemli sınırlandırmalar getirmektedir. Anlaşma gelişmiş ve gelişmekte olan ülkeler için pazara giriş, iç destekler ve ihracat teşvikleri konularında farklı yükümlülükler getirmektedir. TA'ya göre bu yükümlükler gelişmiş ülkeler için 1995'ten başlayarak 6 yıllık bir dönemi kapsarken, gelişmekte olan ülkeler için ise 10 yıllık bir süreyi kapsamaktadır. Buna göre, pazara girişte gümrük tarifelerinin gelişmiş ülkelerde %36 ve gelişmekte olan ülkelerde de %24 oranında indirilmesi gerekmektedir. İç desteklerin yapıldığı ürünler konusunda kısıtlanan (amber kutu), kısmi kısıtlanan (mavi kutu) ve kısıtlanmayan (yeşil kutu) gruplar oluşturulmuştur. Amber kutuda yer alan tarımsal ürünler için, iç desteğin miktarı gelişmiş ülkelerde toplam tarımsal üretim değerinin %5'ini geçemezken, gelişmekte olan ülkelerde %10'nundan fazla olamamaktadır.

Ülkemizde hiçbir ürünün destekleme miktarı bu oranı geçmediği için, anlaşma hükmünün fazla bir önemi bulunmamaktadır. Son olarak ihracat teşvikleri konusunda şu yükümlülükler getirilmiştir. 1986–88 dönemi baz alınarak, ihracat teşviklerine ayrılan bütçe gelişmiş ülkelerde %64 ve gelişmekte olan ülkelerde %76 olarak belirlenmiştir. Teşvike tabi ürün açısından ise gelişmiş ülkelerde %79 ve gelişmekte olan ülkelerde %86'dır. Gelişmiş ülkelerin kendi yükümlülüklerine uymamaları sonucunda, TA Türkiye gibi gelişme yolundaki ülkelerin tarımsal üretim yapısını bozmuş, gıdada dışa bağımlılığı artırmıştır (DPT, 2006).

Gümrük vergileri ve destekleme miktarları gelişmiş ve gelişme yolundaki birçok ülkede ülkemize oranla yüksek bulunmaktadır. Özellikle AB ve ABD gibi gelişmiş ülkelerde, çiftçilere sağlanan destek fiyatları veya ihracat sübvansiyonları uluslararası ticarete bu ülkeler lehine haksız rekabet yaratmaktadır. Dolayısıyla bu ülkelerdeki destekleme miktarının azaltılması, ülkemizde üretilen bazı tarımsal ürünlerin ve üzümün dış piyasalardaki rekabet gücünü olumlu yönde etkileyebileceği söylenebilmektedir. Örneğin, AB tarife indirimlerine göre, üzümde %36 oranında bir indirime gidileceği için, ilde üretilen üzümün AB'deki rekabet gücü artacağı beklenmektedir.

Diğer taraftan, hayvan ve bitki sağlığının çeşitli toksin ve hastalıklardan korunması için imzalanan Sağlık ve Bitki Sağlığı Anlaşması (SPS)'da gıda sağlığıyla ilgili bir takım yükümlükler getirmektedir. Her iki anlaşma Türkiye'nin dış ticaretini çeşitli şekillerde etkilemektedir. Uluslararası ticarete SPS ile ilgili kurallar giderek daha çok önem kazanmakta, bunlara uymayan ürünlerin ihracatı engellenmektedir. Bu kapsamda ülkemizde kuru üzümün ihracatında zaman zaman sorunlar yaşanmaktadır (DPT, 2006).

Konu ildeki bağcılık sektörü kapsamında değerlendirildiğinde, TA'nın kısa dönemde olumsuz etkiler ortaya çıkarabileceği söylenebilir. Özellikle, Elazığ'da üzüm üretiminde aşırı ve bilinçsiz ilaç kullanımının bazı köylerde yaygın olduğu tespit edilmiştir. Bunun önlenememesi durumunda dışarıya ihraç edilen ürünlerin Rusya Federasyonu örneğinde de gözlemlendiği gibi geri dönme riski olacağı tahmin edilmektedir.

4.5.2.AB OTP İLE UYUMLAŞMA ÇABALARI (Düşük)

AB'nin Ortak Tarım Politikası (OTP), tarım sektöründeki fiyat ve pazar mekanizmalarının yakınlaştırılması, yapısal politikaların uyumlaştırılması ve yasal düzenlemelerin benzer hale getirilmesini hedeflemektedir. OTP'nin üye ülkelerde de işleyebilmesi için ödeme kurumu, entegre idare kontrol sistemi ve çiftlik muhasebe sistemi veri ağının oluşturulması, ortak pazar ürünlerine entegrasyon, kırsal kalkınma, hayvan sağlığı, gıda kalitesi ve gıda güvenliğinin korunması gibi konularda bir takım yükümlükler altına girmek

gerekecektir. AB geçiş aşamasındaki üye ülkelere bir takım tavizler verse bile, gıda güvenliği konusuna büyük önem vermektedir (TSEGSÜB, 2005). Bu açıdan değerlendirilen malların ortak pazarda dolaşmasına izin verilmemekte ve belirlenen kriterlere uymayan işletmelerin kapatılması gerekmektedir.

AB'nin 2006 yılında Türkiye ile ilgili yayınladığı ilerleme raporunda, bağcılık sektörünü de yakından ilgilendiren tarım alanında OTP ile uyum sorunlarını aşağıda özetlenmektedir (Avrupa Komisyonu, 2006):

- Türkiye'nin AB yönünde uygulamaya koyduğu *2005–2006 Tarım Stratejisi Belgesi*'ni uygulamak amacıyla kabul edilen *Tarım Kanunu* gıda verimi ve tedarikine vurgu yapmaktadır. Ancak gıda güvenliği ve tüketicilere ilişkin konulara daha az önem atfetmektedir. Kanun, üretime bağlı desteklemeyi tarım politikasının temel unsuru olarak görerek AB OTP'ından uzaklaşmaktadır.

- Tarım ve Köy İşleri Bakanlığının idari kapasitesinin güçsüz olması, yetki ve sorumlulukların farklı birimlerce ve çelişkili bir şekilde kullanılması, AB tarafından finanse edilen birçok projenin uygulanmasını olumsuz etkilemektedir.

- Türkiye'de hazırlanan Çiftçi Kayıt Sisteminin AB tüzüklerine aykırı olduğu belirlenirken, Tarımsal Muhasebe Veri Ağı (FADN) konusunda ilerlemenin olmadığına işaret edilmektedir.

- Meyve ve sebzenin AB'ne ihracatı konusunda, Türkiye tarafından yapılan uygunluk kontrollerinin AB'ce onaylama aşamasında olduğu belirtilmektedir.

- Kalite politikası konusunda bir ilerlemenin olmadığı, ancak organik tarım konusunda ve bu ürünlerde Türkiye'nin ticaret yapılan üçüncü ülkeler listesine kabul edilmesi konusunda bazı ilerlemelerin olduğu belirtilmiştir.

- Gıda güvenliği, veterinerlik ve bitki sağlığı alanındaki yasal düzenlemelerin, “gıda, yem ve veterinerlik paketine” ilişkin AB kurallarına gelecekteki uyumun temelini henüz kabul edilmediğine dikkat çekilmektedir.

- Gıda ve yem ürünlerinin piyasaya sürülmesi konusunda AB'ce uygulanan sağlık ve hijyen kurallarının uygulanması konusunda önemli bir ilerlemenin olmadığı belirtilmektedir. Gıda yasasının AB müktesebatı ile uyumlaştırılması gereğine işaret edilmekte, sağlık ve hijyen kurallarının uygulanmasında merkezi ve yerel yönetimler arasındaki yetki paylaşımının etkili bir şekilde yapılandırılması ihtiyacına vurgu yapılmaktadır.

▪ Son olarak bitki sağlığı konusunda Türkiye’de sınırlı ilerlemelerin olduğu tespiti yapıldıktan sonra, tohum kalitesi ve üretme materyallerinin, bitki sağlığının, bitki koruma ve tarımsal karantina alanlarında AB mevzuatı ile uyumlaştırılmada ilerlemenin olmadığı belirtilmektedir.

Araştırma kapsamında bulunan Hoş köyü yakın bir geçmişte ilaç kalıntıları ile ilgili kötü bir deneyim yaşamış ve yapılan saha çalışmalarında bu durum ortaya çıkmıştır. Rusya Federasyonu’ndan gelen talep üzerine Hoş köyünden bu ülkeye taze sofralık üzüm ihracatı yapılmıştır. Ancak, yapılan incelemelerde üzümdeki ilaç kalıntıları nedeniyle, Rusya Federasyonu üzümü geri iade etmiştir. Hoş köyü bağlarında yapılan bir gezide zararlı haşerelere karşı yapılan mücadelede çeşitli kimyasalların aşırı ve bilinçsiz kullanımına tanık olunmuştur. Üreticiler kısa dönemli karlarını göz önüne alarak ilaç kullanımlarını artırma yoluna başvurmakta ve bu da kalıntılara yol açmaktadır. Bu konuların AB mevzuatı ile uyumlaşmada ve bu ülkelere yapılacak ihracatta ileride daha önemli sorunlara yol açmadan acilen çözümlenmesi zorunludur.

4.5.3. ULUSAL POLİTİKA VE DÜZENLEYİCİ KURUMLAR (Düşük)

Türkiye’de tarım, genel olarak girdi fiyatlarına müdahale ile ucuz girdi temini, fiyat yoluyla müdahale alımları, düşük faizli kredi olanakları sağlama, dış ticarete çeşitli ürünlerin korunması, teşvik ve primlerle üretimin desteklenmesi şeklinde çeşitli yollarla desteklenmektedir. Bunun dışında Kırsal Alanda Sosyal Destek Projesi çerçevesinde sosyal yönü ağır basan bir destekleme başlamıştır (TSEGSÜB, 2005).

Sertifikalı çeltik, hibrit ayçiçeği, soya, delinte edilmiş pamuk, patates, yem bitkileri tohumlukları ile meyve ve asma fidanları ve bunların anaçlarına yapılacak desteklemenin esasları hakkında tebliğ kapsamında asma fidanları alımında devlet desteği verilmektedir. Köklü Amerikan asma fidanı için 25 TL, aşılı asma fidanı için 50 TL ve virüsten arı asma fidanlarına 75 TL destekleme fiyatı sağlanmaktadır. Ancak, bu destekler, aşırı fidan fiyatları karşısında yetersiz kalmaktadır (Bahar vd., 2006:68). Diğer taraftan, piyasaya zaman zaman kökü bilinmeyen nitelsiz asma fidanları sürülmektedir. Bu fidanlarla kurulan bağların verimsiz ve hastalıklara karşı dirençsiz olmaları, bağcılıkta kullanılan fidanların denetimini daha önemli hale getirmektedir. Ülkemize komşu ülkelerden getirilen sertifikasız fidanların kullanılması söz konusu olabilmektedir (Gençtan vd., 2005:7). Bu ve bağcılık sektörünü ilgilendiren diğer konuların bir ulusal politika halinde düzenlenmesi önemli bir gelişme olacağı beklenmektedir.

Uluslararası meyve ticaretinde standartlar ve ilaç kalıntılarının bulunmaması büyük önem taşımaktadır. Türkiye’de Türk Standartları Enstitüsü (TSE) bu konuda standartlar geliştirmiş ve ihracata konu olan meyvelerin bunlara uyulması devlet tarafından zorunlu kılınmıştır. Diğer taraftan çeşitli kimyasalların aşırı ve bilinçsiz kullanımı nedeniyle meyve ihracatımız olumsuz etkilenmektedir. Elazığ ilinde yapılan incelemelerde, üzüm üretiminde çeşitli kimyasalların bilinçsiz ve aşırı kullanımının bazı yerlerde ciddi boyutta ulaştığı ve bunun dış ticareti olumsuz etkilediği tespit edilmiştir. Türkiye’de yaş meyveler önemli bir ölçüde toptancı hallerinde pazarlanmaktadır. Bu konunun düzenlenmesi için 1998’de 4367 sayılı *Yaş Sebze ve Meyve Ticaretinin Düzenlenmesine Dair Kanun* çıkarılmış olmakla birlikte, etkin bir şekilde işletilememekte ve sorunlar yaşanmaktadır (Gül ve Akpınar, 2006:23).

5. SONUÇ VE ÖNERİLER

Elazığ ilinin bağcılık sektörünün incelenmesinden çıkan sonuçlara göre; Devlet, Firma Stratejisi ve Rekabet Yapısı ile İlgili Sektör ve Destekleyici Hizmetler ana değişkenlerini meydana getiren alt değişkenler genelde sektörün rekabetçi kapasitesini sınırlandıran koşullara yol açmaktadır. Diğer taraftan, sektörde yer alan işletmelerin talep ve girdi koşulları rekabet gücünü olumlu yönde etkilemektedirler. Bütün ana değişkenler göz önüne alındığında, ildeki bağcılık sektörünün genel olarak düşük rekabet üstünlüklerine sahip olduğu sonucuna varılmıştır.

İldeki bağcılık sektörünün rekabet üstünlükleri kazanması, sektörün bir bütün olarak ilin ekonomisi içindeki konumunun göz önüne alınarak, diğer sektör ve kamu kuruluşlarıyla olan ilişkilerinin yeniden yapılandırılması ve güçlendirilmesi gerekmektedir. Bu çerçevede; özellikle zayıf olan yönlerin güçlendirilmesi büyük önem taşımaktadır. Aşağıda başta firma stratejisi ve ilgili sektör ve kamu kuruluşları olmak üzere, sektörün bir bütün olarak geliştirilmesi amacıyla yapılabileceklerle ilgili birtakım öneriler sunulmaktadır.

Sektörle ilgili en önemli sorunlar; ürünlerin pazarlanması sürecinde önemli bir rol oynayan destekleyici hizmetlerin bulunmamasından kaynaklanmaktadır. Bu çerçevede, başta ürünlerin standartlaştırılması, fiyatlandırılması ve ambalajlanması olmak üzere eksikliklerin giderilmesine yönelik girişimlerin üretici ve kamu kuruluşlarının işbirliği ile yürütülmesi gerekmektedir. Bu kapsamda sektör ile ilde paketleme ve doluyla uğraşan işletmeler arasında gerekli ilişkilerin kurulması ve sektöre özgü ambalajlama tesislerinin kurulması için harekete geçilmesi önemli olmaktadır. Pazarlama ve üretimle ilgili bilgi birikimi ve paylaşımı güçlü kurumsallaşma ve

örgütlenmeyi gerektirmektedir. İlde bağcılık sektörü ile ilgili bir birlik veya kooperatif bulunmamaktadır. Bu açıdan bağcılık sektöründe faaliyet gösteren üreticilerin etkili bir şekilde örgütlenmesi ve bu konuda liderlik yapabilecek üreticilerin belirlenmesi için ildeki kamu kuruluşlarının çaba göstermesi ve bir takım teşvik mekanizmalarıyla desteklemeleri önem taşımaktadır.

İldeki bağcılık işletmeleri, çeşitli zararlılara karşı kimyasal maddeler ve ürün verimini artırmaya yönelik gübreleri aşırı ve bilinçsizce kullanmaktadır. Bunun sonucunda; ürünlerin üzerinde ve bünyelerinde sağlığa zarar veren çeşitli kalıntılar kalmakta, dış piyasalarda pazarlama olanağını ortadan kaldırmaktadır. Bu konuda; Tarım İl ve İlçe Müdürlüklerinin eğitim kursları ve bilgilendirme çalışmaları yapmaları gerekmektedir. Üzüm, diğer meyve ve meyve suyu üreten gıda sanayi arasındaki ilişkilerin geliştirilmesi, sektörün yeni ürünler geliştirmesine katkı sağlayacaktır. Ülkemizde besin kalitesi ve sağlığı konusundaki yasal düzenlemelerin AB müktesebatı ile uyumlaştırması ve konuyla ilgili denetimlerin yapılması için etkili bir denetim mekanizmasının yerel düzeyde işletilmesi giderek daha çok önem kazanmaktadır.

KAYNAKÇA

Ağaoğlu, Y.S., (2003), “Türkiye’de Üzümsü Meyvelerin Dünü, Bugünü ve Yarını”, **Ulusal Kivi ve Üzümsü Meyveler Sempozyumu**, 23-25 Ekim, Ordu, Karadeniz Teknik Üniversitesi Matbaası- Trabzon, 357-360.

Bahar, E., Korkutal, İ. ve Kök, D., (2006), “Türkiye’de Bağcılığın Son Yıllardaki Gelişiminde Görülen Başlıca Sorunlar ve Çözüm Önerileri”, **Trakya University Journal Of Science**, Sayı:7, No:1, 65-69.

Çelik, Hasan, Kunter, Birhan, Söylemezoğlu, Gökhan, Keskin, Nurhan, Çetiner, Hayati ve Karataş, Hüseyin, (1998), “Kalecik Koşullarında Yetiştirilen Kalecik Karası, Narince, Ata Sarısı ve İtalia Üzüm Çeşitlerinde Anaç ve Terbiye Şeklinin Gelişme, Verim ve Ürün Kalitesi Üzerine Etkileri”, e-dergi.ata.uni.edu.tr/ataunizfd/article/download/..../1025004673, 333-357.

Ecevit, F.M. ve Kelen, M., (1999), “İsparta (Atabey) ’de Yetiştirilen Üzüm Çeşitlerinin Ampelografik Özelliklerinin Belirlenmesi Üzerine Bir Araştırma”, **Turkish Journal of Agriculture and Forestry**, Sayı:23, 511-518.

Demoussis, Michael, Kasimis, C. ve Stathakis, G. (2003), “Transformations of the CAP and the Need for Reorganizing Agricultural Policy in Greece”, *The reform of the CAP and rural development in Southern Europe*, 173-185.

DPT, (2006), Dokuzuncu Kalkınma Planı (2007-2013) Gıda Sanayi Özel İhtisas Komisyonu Raporu, TC Başbakanlık Devlet Planlama Teşkilatı, Ankara.

FAO, (2004), World Fresh Fruit Markets, <http://www.fao.org>.

Gençtan, Temel. Sağlam N. Ve Başer İ. , (2005), “Türkiye’de Tohumluk, Fide ve Fidan Üretimi ve Kullanımı”, **VI. Türkiye Ziraat Mühendisliği Teknik Kongresi**, 3-7 Ocak, Ankara.

Gül, M.ve Akpınar, M.G., (2006), “Dünya ve Türkiye’deki Meyve Üretimindeki Gelişmelerin İncelenmesi”, **Akdeniz Üniversitesi Ziraat Fakültesi Dergisi**, Sayı:19, No:1, 5-27.

EC, (2007), Agriculture and Rural Development, European Commission, http://ec.europa.eu/agriculture/markets/poultry/index_en.htm.

ETİM, (2005), Elazığ İli Tarım Master Planı, Elazığ Tarım İl Müdürlüğü, Elazığ.

ETİM, (2010), Elazığ İli Tarım Master Planı, Elazığ Tarım İl Müdürlüğü, Elazığ.

Elazığ Kalkınma Kurultayı, 20-21 Eylül 2014, Tarımsal üretim verileri <http://www.elazigkalkinmakurultayi.com/sektor-sunumlari/>

Elazığ Kültür Tanıtma Vakfı Dergisi -Temmuz 2010 , 1- 4 .

Tarımsal Yatırımlar <http://www.kalkinma.gov.tr/Lists/KamuYatirimProgramlari/>,

Taşçı, Ferya ve Şen, Abdulkaki, (2013), “Üzüm”, TC Gıda Tarım ve Hayvancılık Bakanlığı, Tarımsal Araştırmalar ve Politikalar Genel Müdürlüğü, 1-35.

Taşkaya, B., (2003), “Kuru Üzüm”, **Gıda ve Hayvancılık Bakanlığı, Tarımsal Ekonomi ve Politika Geliştirme Enstitüsü Yayınları**, TEAE Bakış, Yayın No:117, Sayı:3, Ankara.

Wayne’s World, (2007), “Grape Family (Vitaceae)”, **An Online of Textbook on Natural History**, <http://www.waynesworld.palomar.edu/ecoph18.htm>.

TEŞEKKÜR

Fırat Kalkınma Ajansı Elazığ Kalkınma Kurultayı çalışmalarına, “Elazığ Üzüm Üreticileri Birliği Başkanı” Fırat Üniversitesi Tıp fakültesi hocalarından Yrd. Doç Dr. Hüsametdin Kaya’ya, Elazığ Ticaret ve Sanayi

Odası Basın Sorumlusu Etem Yalın'a, Elazığ İl özel İdaresi Proje ofisi alıřanlarından Ziraat Mühendisi İlkey Akcan'a alıřmamızda güncel bilgi tedarik ettikleri için teřekkürlerimizi bildiriyoruz.

BELGELER

Elazığ Öküzgözü Üzümüne ait Türkiye Cumhuriyeti Türk Patent Enstitüsü'nden Elazığ Üzüm Üreticileri Birlięi başkanı sayın Yrd. Do Dr. Hüsamettin KAYA tarafından tescil edilmiř olan Coęrafı İşaret Tescil Belgesi ekte bulunmaktadır.



T. C.
TÜRK PATENT ENSTİTÜSÜ

COĞRAFI İŞARET TESCİL BELGESİ

Tescil No	: 108
Başvuru Tarihi	: 10.01.2007
Başvuru No	: C 2007/014
Yayın Tarihi	: 10.07.2008
Coğrafi İşaretin Türü	: Menşe Adı
Başvuru Sahibi	: Tarım ve Köyişleri Bakanlığı Elazığ İl Müdürlüğü, Elazığ Merkez İlçe Üzüm Üreticileri Birliği
Başvuru Sahibinin Adresi	: İl Tarım Müdürlüğü-Elazığ Merkez İlçe Üzüm Üreticileri Birliği
Ürünün Adı	: Üzüm
Coğrafi İşaret	: Elazığ Öküzgözü Üzümü
Kullanım Biçimi	: Markalama
Coğrafi Sınırlar	: Elazığ İl Merkez İlçesi, Arıcak, Alacakaya, Ağın, Baskül, Karakoçan, Keban, Kovancılar, Pala, Sivrice ve Maden İlçeleri

Diğer bilgiler ekte dir.

Teknik özellikler ve denetim biçimi ekte verilen coğrafi işaret; 10.07.2008 tarih ve 26932 sayılı Resmî Gazetede ilan edilmiştir. 555 sayılı Coğrafi İşaretlerin Korunması Hakkındaki Kanun Hükmünde Kararname'nin 12 nci maddesi gereğince 10.01.2007 tarihinden geçerli olmak üzere tescil edilmiştir.

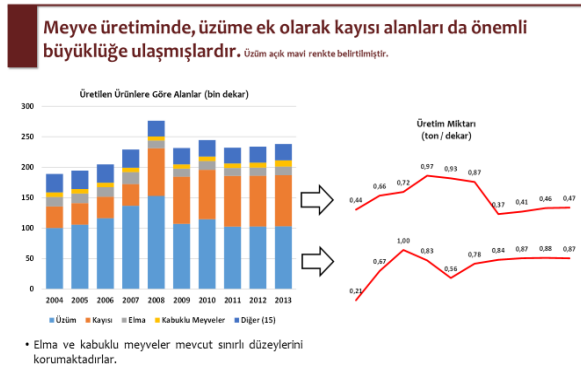


Patent Dairesi Başkanı
Genel Müdür



TÜRK PATENT ENSTİTÜSÜ

Elazığ Kalkınma Kurultayı Tarım Sektörü Ve Üzüm Üretimi İle Alakalı Güncel Tablolar

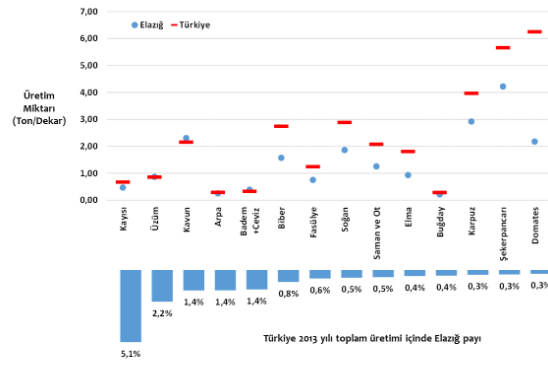


ARGE

(*) not

Helping You Succeed

Elazığ'ın tarım alanlarını ayırdığı ürünlerde, Türkiye ölçüsünde etkin olduğu ürün sayısı sınırlıdır.



(*) Şaraplık üzümde Türkiye içi pay %8,5 ve verimlilik Türkiye ortalamasının %40 üzerindedir

ARGE

(*) not

Helping You Succeed

Elazığ'ın Türkiye içinde tonaj olarak etkin olduğu ürünlerde fiyat değişimleri çoğunlukla üretici fiyat endeksi altında kalmıştır.

