

# SULTAN ÇİFTLİĞİNDEN EĞİTİM YERLEŞKESİNE DÖNÜŞÜM: V. MURAD AV KÖŞKÜ

## TRANSFORMATION FROM IMPERIAL FARM (ÇİFTLİK) TO CAMPUS: A HISTORICAL OVERVIEW OF SULTAN MURAD V HUNTING LODGE

### Makale Bilgisi | Article Info

|                                     |                             |
|-------------------------------------|-----------------------------|
| Başvuru: 13 Şubat 2024              | Received: February 13, 2024 |
| Hakem Değerlendirmesi: 15 Mart 2024 | Peer Review: March 15, 2024 |
| Kabul: 14 Mayıs 2024                | Accepted: May 14, 2024      |

DOI : 10.22520/tubaked.1436312

**Zeynep İNAN OCAK\***

### ÖZET

İstanbul Kadıköy’de Marmara Üniversitesi Göztepe Yerleşkesi ile Atatürk Fen Lisesi’nin kurulduğu alanda, yakın bir geçmişe kadar varlığını sürdürmüş, son dönem padişahlarından V. Murad’ın av köşkü ya da sultan sarayı olarak hafızalarda yer edinmiş bir sultan çiftliği bulunmaktaydı. Her ne kadar günümüz yoğun kentsel dokuda kaybolmuş olsa da geçmişte bu alan Kurbağalıdere Çiftlik-i Hümayun olarak geçen, Kurbağalıdere kenarından başlayıp Fikirtepe Höyüğünü kapsayan geniş bir kırsal arazinin parçasıdır. Bu arazinin Kurbağalıdere kenarında ilk çiftlik düzeni oluşturulmuş; ardından V. Murad’ın (1840-1904) şehzadelik döneminde bu çiftlik alanından yaklaşık üç kilometre uzaklıkta Fikirtepe’de yeni bir çiftlik alanı kurulmuştur. Çevre duvarlarıyla tanımlı bu çiftlik alanında, ahşap saray olarak tanımlanabilecek köşk ve kasırlar bulunmaktadır. Alanın tarihsel geçmişine bakıldığında, çiftliğin özgün sınırları 1950’lere kadar korunurken, içerisindeki birçok yapı yıkılmıştır. Hızla etkinliği gösteren imar hareketleri kapsamında, çiftlik çevresi yapılarla dolmuştur. 1960’larda çiftlik alanının eğitim yerleşkesi olarak kullanılmasıyla, yeni yapılaşmalar çiftliğin içinde de başlamıştır. Bu tarihlerde dönemin koruma örgütü tarafından korunması yönünde kararı olmasına rağmen, ana köşk yıktırılmıştır. 1980’lerde, çevre duvarlarının müdahale görmesiyle çiftliğin üst ölçekteki varlığı kentin yeni dokusunda kaybolmuştur. Günümüzdeki karşılığı kültürel peyzaj olan, içerisinde doğal ve kültürel değerlerin bir arada olduğu bu çiftlik alanından geriye yalnız hamam ve ismini verdiği sokaklar kalmıştır. V. Murad Av Köşkü’nün çok da uzak olmayan bir geçmişte kayboluşu, kartografik bir okuma olarak hava fotoğraflarından takip edilmektedir. Bu çalışmada bu okumaya dayanarak, bir sultan çiftliğinden eğitim yerleşkesine dönüşüm süreci ele alınmaktadır. Çalışmanın odağında ise bir sultan sarayının bile korunamamasının arkasındaki sebeplere dikkat çekilmektedir.

**Anahtar Kelimeler:** V. Murad, Fikirtepe, Sultan Sarayı, Av Köşkü, Koruma.

\* Dr. Öğr Üyesi, Marmara Üniversitesi, Mimarlık ve Tasarım Fakültesi, Mimarlık Bölümü, Restorasyon Ana Bilim Dalı, İstanbul  
e-posta: inan.ocak@marmara.edu.tr, ORCID: 0000-0002-3706-1224



**ABSTRACT**

In the 19th century, several imperial farms (*çiftlik*) were established as private landed properties owned by the sultans. These farms included both natural landscapes and constructed properties, such as grand mansions and pavilions. Despite the establishment of many imperial farms, particularly on the Kadıköy side, traces of these farms have been lost in the modern urban environment. One notable example of imperial farms is Kurbağalıdere Çiftlik-i Humayun, which consisted of mansions built at different times. The first mansion was constructed near Kurbağalıdere, followed by new properties established by Sultan Murad V (1840–1904) on a topographically elevated site now known as Fikirtepe. This area is currently within the boundaries of Marmara University Göztepe Campus and Atatürk High School of Science. According to the inspection, the area had experienced prolonged neglect. By the 1960s, the assets were demolished one by one, and rapid urbanization transformed its surroundings. Although the original boundary of the farm remained intact until the 1970s, its pattern had disappeared from the urban view by the 1980s. Today, only the bath, which has undergone controversial restoration, and some wall fragments remain from this farm area, where natural and cultural values once coexisted. The changes and eventual disappearance of this imperial farm can be traced through aerial photographs. This study, based on cartographic information, examines the transformation process from an imperial farm to an educational campus. It explores the reasons behind the failure to preserve even a sultan's palace.

**Keywords:** Murad V, Fikirtepe, Sultan Palace, Hunting Lodge, Conservation.

## GİRİŞ

“Ol Saltanatın Yeller Eser Şimdi Yerinde”<sup>1</sup>

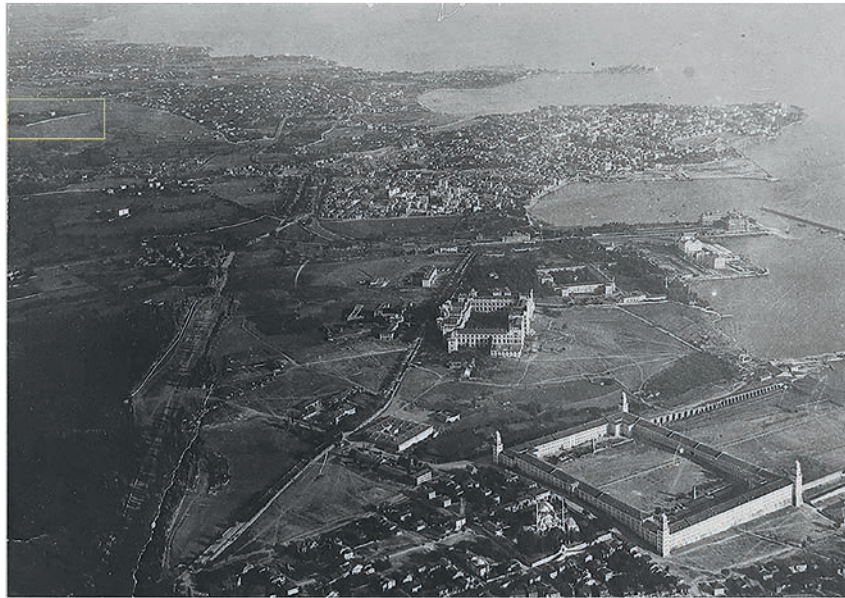
Sultan V. Murad, Osmanlı siyasi tarihinde saltanatı en kısa süren padişah olması bir yana, çizdiği entelektüel imajı, masonluğu seçmesi gibi döneminde bile bilinenden farklı ilginç yönleriyle karşımıza çıkmaktadır. Önce akli dengesinin bozulması iddiasıyla tahtan indirilir, sonrasında iyileştiği bilirse de saltanata geri dönemez. Kendisinden sonra tahta geçen kardeşi Sultan Abdülhamid tarafından hastalığı bahane edilerek gözlerden irak tutulur, görünürlükleri kaybettirilmeye çalışılır. Bu süreçte, V. Murad ailesiyle birlikte 1876’dan ölümü 1904’e kadar Çırağan Sarayı’nda fiili hapis hayatı yaşar. Hatta hayattayken gördüğü tutum, öldüğünde de devam ettirilir. V. Murad olması gerekenden farklı bir uygulama ile defnedilir.<sup>2</sup>

V. Murad’ın hayatı, yaşadığı dönemde unutulmuş, unutturulan bir sultan hikayesi olarak okunabilir. İlginç olan, geçmişin bir uzantısı olarak bu hikâye devam eder ve günümüze gelinceye kadar kendisiyle ilişkilendirilebilecek birçok unsur zaman içerisinde kaybolur. V. Murad av köşkü ya da sarayı<sup>3</sup> olarak anılan çiftlik alanı dahi, son elli yıl içerisinde günümüz haritalarından silinir. Duvarlarla çevrili çiftlik

alanındaki ahşap iki köşk ve servis yapıları yıkılır, yıktırılır. Bu alanda eğitim yerleşkesi kurulur. Özgün sınırları, günümüzde Kadıköy Fikirtepe Bölgesi’nde, Marmara Üniversitesi Göztepe Merkez Yerleşkesinin ve Atatürk Fen Lisesi’nin altındadır. Bu alandan, yalnızca hamam (tartışmalı bir restorasyon geçirmiş)<sup>4</sup> ve çiftliğin çevre duvarlarının bir bölümü (dışarıdan algılanması zor nitelikte ve azlıkta) dışında geriye tanık olabilecek herhangi bir şey kalmaz. Sonuçta, geçmişi her ne olursa olsun bir “sultan sarayı” kaybedilir.

20. yüzyıl ortasına gelinceye kadar çiftlik, Fikirtepe’nin geniş düzlükleri içerisinde, duvarlarla çevrili yeşil bir alan olarak kendini göstermektedir (Foto. 1,2). Ancak panoramik görüntülerde göze çarpan saltanata ait bu alana doğrudan odaklanan bir kare bulmak zordur. Bu noktada çiftlik alanını yakından görülmesi, sınırlı olsa da mimarisine ilişkin bilgiler elde edilmesi ve alanda yaşanan değişimlerin saptanması hava fotoğraflarıyla sağlanır. Ama diğer tarafta akıllarda şu soruyu bırakır; boşluk olarak tanımlanabilecek bir kırsal peyzajın içerisinde tek bir yapılaşma olarak göze çarpan bir “sultan sarayı” nasıl olur da yoğun kent dokusunda kaybolur.

**Fotoğraf 1.** Kadıköy’ün genel bir görünümünde, en solda geniş düzlüklerin arasında göze çarpan, duvarlarla çevrili V. Murad çiftlik alanı / *In the general view of Kadıköy, on the far left, the imperial farm of Sultan Murad V surrounded by walls, standing out among the wide plains (AAE).*



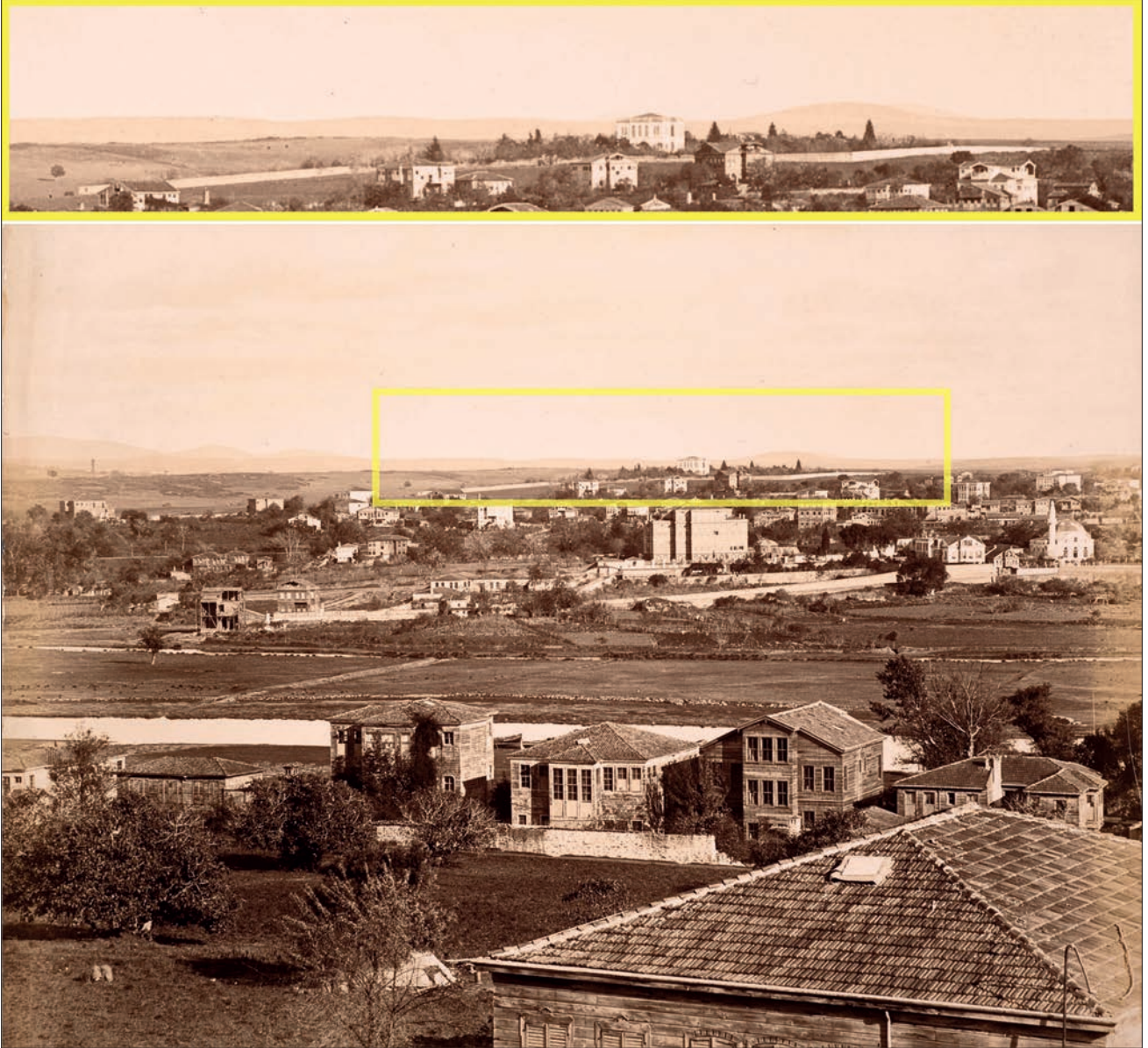
<sup>1</sup> Ziya Paşa (1829-1880)’nın “Terkib-i Bend V” adlı gazelinde yer alan bu mısra, Taha Toros Arşivi’nde yer alan V. Murad Av Köşkü’nün yıkım sonrası fotoğrafının arkasında yazılıdır.

<sup>2</sup> V. Murad’dan sonra saltanatın başına geçen kardeşi Abdülhamid tarafından, sultan iyileşse de büyük bir unutturma politikasına maruz bırakılır. Hatta bu politika, V. Murad’ın ailesiyle birlikte yaşamı boyunca Çırağan Sarayı’nda hapis hayatını yaşamasına, bir sultan olarak ölmesine izin verilmediği, vasiyetinin bile yerine getirilmediği bir sansüre neden olmuştur. Detaylı bilgiler için Eldem, 2005; Gümüş, 2019.

<sup>3</sup> Çiftlik alanındaki ahşap yapı referans alınarak Gayrimenkul Eski Eserler ve Anıtlar Yüksek Kurulu’nda (GEEAYK), “V. Murad Köşkü” olarak, günümüzde ise koruma kurulu arşivinde “Av Köşkü” olarak tanımlanır. “V. Murad’ın Sarayı” olarak da tanımlandığı bilinmektedir (Ekdal, 2005, 354). Bu alan, Doğan Kuban’ın (2001) tanımlanmasına göre bir ahşap sarayıdır.

<sup>4</sup> URL-1.

**Fotoğraf 2.** Kurbağalıdere tarafından çekilmiş bir fotoğrafta, duvarlarla çevrili çiftliğin görünümü / *View of the farm in a photo taken from the Kurbağalıdere (IAE, 1890-1895).*



Sultan sarayı olsa bile kaybedilmesinin önüne geçemeyeceği sorunlar, geleneksel ahşap mimariyi korunmanın zorluklarıyla ilişkilendirilebilir. Konuyla ilgili Doğan Kuban'ın (2001) eleştirisine yer vermek gerekirse, Osmanlı sarayı deyince akla hep kagir olanlar gelir ama aslında sayısı anımsanmayacak seviyede -Sultan Murad'ın av köşkü gibi-Osmanlı üst kademesinin yaşadığı birçok ahşap konut vardır. Kuban'a göre bu yapıların korunamaması konusunda ahşap olmalarının etkili olup olmadığı bilinmez. Ancak "tümüyle yok olduğu, genelde yerleri işgal edildiği ve dolayısıyla arkeolojik araştırma yapmak olasılığı olmadığı ve bu yapılara ilişkin değil cephe kesit, plan türünden geometrik ve sayısal bilgi görsel malzeme bulma şansı da hemen hemen olmadığı için İstanbul'un yok olan saray mimarisinin tarihi

rekonstrüksiyonu uzun çalışmalar" gerektirir (Kuban, 2001, 15). Öyle ki ahşap mimarının hızla kaybedilmesi karşısında Reha Günay (2021; 8) geriye dönük pişmanlığını "keşke sokak fotoğraflarını çekseydim" diyerek paylaşmaktadır.

Kaybedilen örnekler, günümüzde ahşap mimari ile ilgili çalışmaların baştan eksik olması kabulünü de beraberinde getirmektedir (Saner, 2008, 65). Nitekim Kurbağalıdere Çiftlikleriyle ilgili bilgi de sınırlıdır. Diğer tarafta ise güncel mevzuat kapsamında<sup>5</sup>, özgün konumu uygun olmasa da başka bir konumda ihya adıyla taklit binaların ortaya çıkmasına imkân verildiği koruma ortamında, bilginin bilimsel koruma ilkeleri ile çelişen amaçlarla kullanılması rahatsız edicidir.

<sup>5</sup> 922 sayılı ilke kararı (2018) kapsamında, herhangi bir nedenle yok olan tescilli cami, mescit ve türbelerin, kültürel mirasın yaşatılmasının sağlanabilmesi amacıyla rekonstrüksiyonun, özgün konumu uygun değilse bile kaybolan yapının yakın çevresinde bir parselde yapılması uygun görülmektedir. Her ne kadar karar kapsamındaki yapılar sınırlı gözüksün de bu kararlar özgünlük değeri dikkate alınmadan ve geçerli nedenlere dayandırılmadan rekonstrüksiyonun önünün açılması bilimsel koruma ilkeleriyle örtüşmemektedir (Resmî Gazete, 2018).

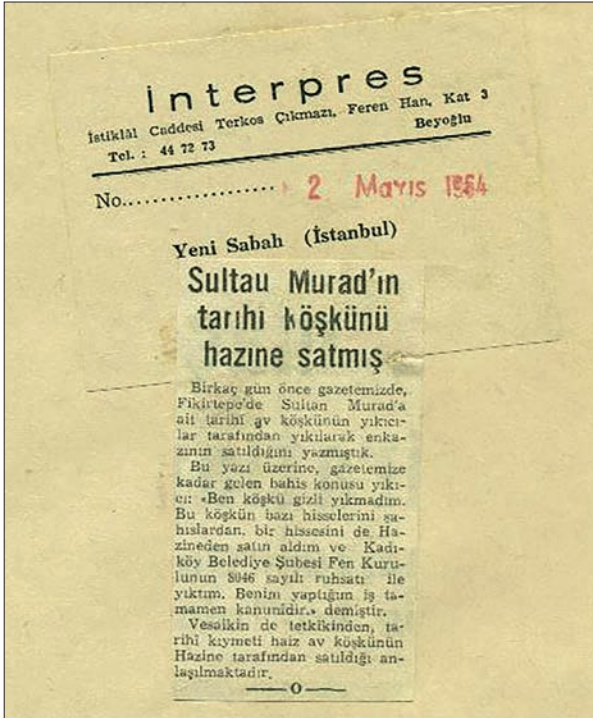
Ancak neyin korunması konusundaki bu bulanıklıkta, eskisini yeniden diriltmeye niyetlenmeden çiftlik alanın tarihsel sürecini irdelemek, V. Murad Sarayı'nın varlığına ilişkin yalnızca tarihe not düşmek bile bir koruma eylemi sayılabilir.

Geçmişteki yasal sürece bakıldığında ülkemiz koruma tarihinin arkeolojik eserlerden anıtlara uzanarak gelişen kapsamında, ahşap yapıların özel bir örnek olmadığı müddetçe korunması uzun yıllar gündemde olmamıştır. Geleneksel ahşap konutlar, koruma yasaları kapsamına en geç girenlerdendir. Kagir anıtsal yapıların da korunamadığı örnekler mevcuttur. Ancak ahşap mimari, tüm varlıkların içerisinde en erken kaybedilenlerdendir. Saner'in (2008;87) dediği gibi ahşap mimari, bir yönüyle "geçiciliğin bedelini" ödemektedir. 1960'lı yıllardan itibaren gazetelerde "bir tarih kül oldu" diyerek ahşap konakların, yalıların yangınlarda kaybedildiğine ilişkin sıkça karşılaşılan haberlerle karşılaşılır (Saner, 2008, 64). Ancak yangın sebebiyle kaybedilmemiş V. Murad Av Köşkü'nü konu edinen haber, bir noktada diğerlerinden farklılaşmaktadır (Şek. 1). Erken bir tarihte "sivil mimari tarihimizin önemli yapısı"

olarak korunması gerektiğine ilişkin köşkle ilgili koruma kararı alınsa da Yeni Sabah Gazetesi'nin 2 Mayıs 1964 tarihli haberine göre, Sultan Murad'a ait tarihi av köşkü "yıkıcılar" tarafından yıkılmıştır.<sup>6</sup> Yıkıcı "Ben köşkü gizli yıkmadım. Bu köşkün bazı hisselerini şahıslardan bir hissesini de Hazine'den satın aldım ve Kadıköy Belediye Şubesi Fen Kurulunun 8046 sayılı ruhsatı ile yıktım. Benim yaptığım iş tamamen kanunidir." şeklinde savunmada bulunmuştur. Kara mizah olarak sayılabilecek bu haber, koruyamamanın temelinde anıtsal- sivil mimari ya da ahşabın geçiciliği meselesi değil, çok daha derin bir konuyu; korumanın içselleştirilememe sorunu olduğunu gösterir.

Taha Toros Arşivinde yer alan fotoğraflar (Foto. 3), bu kaybedilişin görsel tanıklığını oluştururken, arkasına yazılan Ziya Paşa'nın mısrası V. Murad'ın kısa ve unutulmuş hayatı gibi ona atfedilen mimari eserlerin sürecini özetlemektedir: "Ol saltanatın yeller eser şimdi yerinde". Aynı mısra kullanılarak, bu makalede V. Murad'a atfedilen birçok isimle karşımıza çıkan çiftliğin kaybediliş süreci ele alınmaktadır.

**Şekil 1.** Yasal yolla yıkıldığı iddia edilen Sultan Murad'ın tarihi köşküyle ilgili gazete haberi, 2 Mayıs 1964 Yeni Sabah Gazetesi / *Article from the Yeni Sabah Newspaper on May 2, 1964, regarding the alleged lawful demolition of Sultan Murad V's historical mansion (KVKKKA).*



**Fotoğraf 3.** "Ol saltanatın yeller eser şimdi yerinde" notuyla V. Murad Köşklarinin yıkımı sonrası alandan görünüm / *Views after the demolition of Murad V's Hunting Lodge with the note "The winds of his reign yet blow in this place" (Taha Toros Arşivi)*



<sup>6</sup> 1954'de dönemin koruma örgütü GEEAYK tarafından bu karar alınmıştır. 1973'de çıkarılan 1710 sayılı Eski Eser Kanunu'na kadar, anıtsal yapılar odağında koruma çalışmaları yürütülmüş, yasa sonrasında anıtların çevresiyle korunması; alan ölçeğinde korumada sivil mimarlık örneklerinin de korunması konusu tanımlanmıştır. Yasa öncesindeki dönemde istisnai örneklerin korunması gündeme gelmiş ancak geleneksel ahşap mimarinin korunması için bütüncül bir tarif bulunmamaktadır.

## ARAŞTIRMANIN TANIMLANMASI

Bir sultan sarayının çok da uzak olmayan bir geçmişte kayboluşunu anlatmayı amaçlayan bu çalışma kartografik bir okuma olarak, hava fotoğrafları üzerinden çalışmanın odak noktası olan çiftlik ve yakın çevresinin dönüşümünü izler.<sup>7</sup> En erken 1937 yılına tarihlenen eski hava fotoğrafları üzerinden, önceki yılların takibi ise eski haritalar kullanılarak, alanın değişim süreci kent ölçeğinde yaşanan dinamiklerle anlatılır. Özellikle ilgili kurum arşivlerinin ve yazılı kaynakların yetersiz olduğu noktada hava fotoğraflarının karşılaştırılması yoluyla üst ölçekte bu alan ve yakın çevresinde yaşanan değişimlerin tespiti sağlanmaktadır. Çiftliğin bileşenlerinin kayıpları, parsel sınırlarında yapılan değişiklikler ve buna bağlı olarak alandaki yeni yapılaşmalar referans alınarak, hava fotoğraflarıyla bir değişim tablosu oluşturulmuştur (Foto. 6).<sup>8</sup>

Bu anlatıyla İstanbul'un önemli bir merkezindeki kentsel değişim de örneklenir. Geniş sınırlara sahip sultan çiftliğinin kaybedilmesi, Kadıköy ölçeğinde yaşanan değişimlerin bir kesitidir. Ayrıca bu dönüşüm sırasında korumanın yasal ve yönetsel süreçlerinin uygulamaya yansımalarının zorluklarının gösterilmesi hedeflenmiştir. Tarihsel bu okumada, bir sultan sarayının bile korunamamasına neden olan gelişmelere dikkat çekilir. Ancak çiftliğin kaybolmuş varlığına ilişkin tespit yapılırken, özgününe ilişkin detaylı tanımlamadan kaçınılır ve yalnızca özet niteliğinde çiftliğin bileşenleri tanıtılır.

V. Murad Av Köşkü'nün tarihsel sürecinin anlaşılır kılınması için öncelikle arşiv belgelerinde "Kurbağalıdere Çiftlik-i Hümayun" olarak geçen biri Kurbağalıdere kenarında diğeri ise Fikirtepe üzerinde olan iki çiftlik alanı<sup>9</sup> ile ilgili açıklık getirilmelidir. Çiftliklerin kurulması süreci hem bu karmaşanın nedenini açıklar hem de doğru tanım yapılmasını sağlar. Bu alanlardan ilki Kurbağalıdere kenarındadır. Bu çiftlik, önce Sultan Abdülaziz tarafından kullanılmış ardından yeğeni V.

Murad'a bırakılmıştır. Ancak V. Murad'ın dere tarafını değil, tepelik bir konumda 1865'de yeni köşklere inşa ettirmesiyle ikinci alan oluşmuştur (BOA, Y.EE., 22/3; Şehsuvaroğlu, 1949, 51). Böylece bu çalışmanın odağında yer alan, Fikirtepe Höyüğü olarak geçen, ilk alandan yaklaşık kuzey yönde üç kilometre uzaklıktaki V. Murad Sarayı kurulmuş olur (Lev. 1). Her iki yerde V. Murad ismiyle anılabilmektedir. Kurbağalıdere denilince dere kenarındaki köşkler akla gelse de aslında kastedilen yer V. Murad Sarayı'nın bulunduğu yerdir. Bunun tam tersi durumu açıklamalarla da karşılaşılmaktadır. Örneğin, Kurbağalıdere ve Fikirtepe'de bulunan bu iki çiftlik alanı, 1897 Goltz Paşa Haritasında ve Erkan-ı Harbiye Umumiye'nin H. 1327 / M. 1911-12 tarihli İstanbul haritasında "Sultan Çiftliği" ve "Sultan Murad Köşkü" şeklinde tanımlanır. Kadıköy Ciheti Haritalarında, farklı bir adlandırmayla Kurbağalıdere kenarındaki alan için "Sultan Murat Çiftliği", Fikirtepe'deki çiftlik alanı ise "Sultan Murat Köşkü" olarak yazılıdır (Şek. 2).

Günümüzdeki mevcut kadastral veriler kullanılarak bahsedilen iki alan tanımlanacak olursa, V. Murad Av Köşkü, İstanbul ili Kadıköy ilçesinde Marmara Üniversitesi Göztepe Kampüsü ile Atatürk Fen Lisesi'nin alanları içerisinde kalmakta; çiftlikten günümüze ulaşan tek yapı olan hamam, üniversite tarafında kalan 143 pafta, 1129 ada, 4 parselde konumlanmaktadır. Kurbağalıdere kenarındaki köşklere bulunduğu alan ise, üzeri kapatılan dereden dolayı bir kısmı Tuğlacıbaşı Mahallesi içerisinde 2185 ada 15 parsel diğer kısmı 444 ada 1 parsel üzerinde konumlanmış İETT İşletmeleri Genel Müdürlüğü'nün kullanımındaki garaj ile 2182 ve 2183 ada üzerinde bölünmüş parsellerde yer alan yapıların konumuna denk gelmektedir.<sup>10</sup> Bu alanda benzer şekilde bütünselliğini, peyzaj değerlerini, yapılarını kaybetmiştir. Geriye kalan yalnız kemerli kagir kapısıdır.

<sup>7</sup> Harita Genel Müdürlüğü'nden (HGM) alınan çeşitli ölçeklerdeki hava fotoğraflarının tarihleri şunlardır: 1937 (3 adet), 1939, 1942, 1946, 1950, 1954, 1957, 1958, 1963, 1965, 1966, 1972, 1976, 1982. Fotoğraflar, çeşitli açılarda çekilmiştir. Gösterdikleri alanlar değişiklik göstermekte ve farklı çözünürlükte olabilmektedir. Ayrıca <https://sehirharitasi.ibb.gov.tr> sitesinde yer alan eski hava fotoğraflarından ve Google Earth'ten yararlanılmıştır.

<sup>8</sup> Yalnız değişimin tespit edildiği yıllara ait hava fotoğraflar kullanılmış, benzer durumu gösteren fotoğraflar elenmiştir. Hava fotoğrafları, farklı çekilme açıları olsa da yaklaşık eş ölçeğe getirilmiş, bunun dışında fotoğraflara müdahale edilmemiştir. Çiftlikteki yapıların numaralandırması, ayakta olduğu dönemlerde sarı renkle, yıkıma uğradığında kırmızı renkle belirtilmiştir. Çiftliğin duvarlarındaki kayıplar da kırmızı ile işaret edilirken, kesin bilinen bölümler düz çizgi ile, kesin olmayan ama müdahale görmüş olması muhtemel yerler kesikli çizgi ile gösterilmiştir. 2023 hava fotoğrafında çiftliğin özgün sınırları sarı kesikli çizgi ile gösterilirken, günümüzdeki parsel sınırı koyu maviyile işaretlenmiştir. İnşa edilen yeni yapılar çiftlik içindeyse yapıların dış sınırları, dışındaysa parsel/ada sınırları mavi ile renklendirilmiştir.

<sup>9</sup> Kurbağalıdere Çiftlik-i Hümayun olarak geçen alan "tarla, bostan, taş ocağı ve birtakım arazi" olarak tanımlanır. Bu geniş alan üzerinde köşkler yapılmıştır. Bunlardan ilki Kadıköy'de Kurbağalıdere'de "bir tarafı Kurbağalı Dere ve iki tarafı çiftliğe ait çalılı tarla" olarak geçmektedir (BOA, ML. EEM., 1283-13). Başka bir belgede "Kurbağalıdere'de kain kasır" olarak, dere kenarındaki yapıdan bahsedilir. Aynı belgede ikinci alan ise "Kadı Karyesinde Kurbağalıdere üzerinde vaki bulunan kebir kasır" tanımlanır (BOA, Y.EE., 55-77).

<sup>10</sup> Eski kadastral bilgileri ise V. Murad Sarayı, 610 ada, 4-5 parseldedir. Dere kenarındaki çiftlik ise Eski kadastral bilgileri 608 ada 16 parselde konumlanmaktadır (KBA; KVKKKA)

Literatürde, V. Murad Köşkü'nün mimarisi ile ilgili sınırlı ancak tarihsel süreciyle ilgili zengin bilgiler sunan çalışmalardan bahsedilmesi gerekir. Mimari belgeleme konusunda tek kaynak Sedad Hakkı Eldem'in (1954 ve 1974) farklı yayınlarında yer verdiği çiftliklerle ilgili çizimlerdir. Kendisi de bu iki alanı farklı şekilde anmaktadır. Dere kenarındaki köşkten "Sultan Murad Çiftliği, Küçük Köşk" olarak bahseder. Fikirtepe'de yer alan köşkü ise "Kayışdağı yolunda" olarak belirtir. Eldem'in farklı eserlerinde, bu alanlarda yer alan yalnız üç köşkün belgeleme çalışması yer bulur. Ancak Fikirtepe'deki çiftlik alanı ile ilgili yalnız ana köşkün planı bulunmaktadır. Bu köşkların

varisinin kendi dilinden yaşanmışlıkları dile getirmesi açısından, Edhem Eldem'in aktardığı V. Murad'ın oğlu Selahaddin Efendi'nin günlüğü önemli bir kaynaktır. Eldem'in deyiimiyle, Selahaddin Efendi, "hatırlamak ve hatırlanmak, unutmamak ve unutulmamak" üzere bu günlüğü tutmuştur (Eldem, 2019 ve 2021). Hut'un (2009) makalesinde, V. Murad'ın siyasetine tanıklık eden köşke ilişkin detaylı bir kronoloji sunulur. Kadıköy'e ilişkin tanıklıklarını aktaran başta Müfid Ekdal (1996 ve 2005) olmak üzere birçok yazıda, V. Murad Av Köşkü'nden bahsedilir. Kadıköy ile ilgili hafızayı sunan başka çalışmalarda da köşklere ilgili bilgilere karşılaşılmaktadır (Atılğan, 2012; Erkan, 2022).

**Levha 1.** Günümüz hava fotoğrafında ve Kadıköy Ciheti Haritalarında<sup>11</sup> işaretlenen çiftlikler / *Imperial farms marked on today's aerial photograph and Kadıköy Ciheti Maps* (Google Earth, 2024; AK, 1926).



<sup>11</sup> Bu görsel, Kadıköy Ciheti 161, 164, 165 numaralı paftaların birleştirilmesi yoluyla elde edilmiştir.

## ÇİFTLİKLERİN KULLANIMINA İLİŞKİN NOTLAR

Osmanlı şehzadelerinin kafes uygulamasının kaldırılması sonrasında, saltanatın erkek üyelerinin ikametleri yalnız veliaht dairesinde sınırlı bırakılmamış, ayrıca kendilerine tahsis edilen köşk, kasır ve çiftliklerde de bulunmuşlardır. Sultan Abdülmecit'in önce kardeşi Abdülaziz'e, ardından Abdülaziz'in sultan olduğunda yeğeni V. Murad'a sunduğu yeni hayat, bölgede yeni düzenler alınmasının önünü açmıştır. Böylece Kurbağalıdere kenarında bulunan Sultan Abdülaziz'in veliahtlık döneminde kullandığı, ardından da Fikirtepe'de V. Murad'ın köşklerinin bulunduğu alan kurulur. Ekdal'ın (1996, 105) deyiimiyle bu alanlar saltanatın erkek üyelerinin "saf ve özgür havayı teneffüs ettikleri" yerlere dönüşür.

Kartografik olarak bu gelişmeler takip edilmeye çalışıldığında, henüz çiftliklerin kurulmadığı döneme tarihlenen haritalarda, çiftliklerin konumlarında henüz bir yapılaşma olmadığı, yalnız topoğrafyanın eğriselliğini aktaran izohips çizgileriyle taralı olduğu görülür (Şek. 2). Örneğin 1836 tarihli Moltke Haritası'nda, Acıbadem'de tarafında 1805 yılında III. Selim'in Nişantaşı ve çevresindeki bir takım yapılaşma görülürken ne Kurbağalıdere çevresinde ne de Fikirtepe'de bir yapılaşma olduğunun işareti bulunmaz. Yalnız, Kauffer Haritasında, Murad çiftliğine denk gelen yerde "mandra" yazılıdır. Aslında bu bölgelerdeki yapılaşmanın tarihi çok daha eskiye dayanır. Kurbağalıdere'nin bir halic şekline, günümüzdeki durumundan çok daha geniş olduğu, bunun da korunaklı bir liman oluşturarak Fikirtepe Neolitik Yerleşimi'nin önünü açtığı tarih öncesi bir geçmiş vardır (Özdoğan, 2023). Zamanla derenin kurumasıyla verimli tarım alanlarına dönüşmüştür. 19. yüzyılda kurulan çiftliklerde bu alanlardan faydalanırcasına birçok ürün yetiştirilerek tarım faaliyetleri sürdürülmüştür. İlerleyen yıllarda avlanma, sayfiye amacıyla yapılan birçok konumda inşa edilmiş kagir, ahşap köşk ve kasırlar artmıştır.

Kırsal yerleşme olarak çiftliklerdeki yaşıntıya bakıldığında, Sultan Abdülaziz'in bölgedeki ilk sultan çiftliği olan Kurbağalı Dere'deki çiftliğine, güreşmek, yüzmek ve cirit atmak gibi sportif faaliyetlerde bulunmak için gittiği bilinmektedir (Asuero, 2004, 28-29). Bu

sezonluk kullanımın, diğer köşklere geçen hayatlar için de geçerli olduğu düşünülebilir. 19. yüzyıl sonu 20. yüzyıl başına kadar V. Murad Sarayı olarak tanımlanan çiftlik alanında ise sezonluk kullanımdan daha yoğun bir kullanım olduğu görülmektedir. V. Murad, sultan olacağı süreye kadar çoğunlukla Fikirtepe'dedir ve veliahtlık döneminde üst düzey bürokratlarla yaptığı gizli toplantıları burada gerçekleştirmiştir. Ayrıca köşklere büyük masraflar gerektiren Avrupalı tarzda olduğu söylenen ziyafetleri ünlüdür (Hut, 2009). V. Murad'ın saltanatın başına geçtiğinde, ailesiyle beraber Dolmabahçe Sarayı'na taşınır ancak ziyaretçilerini kabul mekanları arasında Kurbağalıdere'yi kullanmaya devam eder (Eldem, 2019, 46).

Bu dönemdeki gelişmelerden alanın kullanımına ilişkin notlar okunabilir. V. Murad'ın kızı Hatice Sultan (1870-1938) 1870'de çiftlikteki köşkte doğmuştur (Ekdal, 1996, 114). Oğlu Selahaddin Efendi'nin (1861-1915) dört yaşına geldiğinde babasının Kurbağalı Dere'deki çiftliğinde toplanan bir heyet karşısında "bed-i besmele" adıyla bilinen ve eğitimin başlangıcı sayılan töreninin gerçekleştiği bilinmektedir (Eldem, 2021, 16). V. Murad'ın torunu Ali Vâsıb Efendi'nin (1903-1983) sünnet töreni de köşkte yapılmıştır (Ali Vâsıb Efendi, 2005, 65). Doksan üç günlük kısa saltanatı sonrasında, tecrit hayatı yaşadığı dönemde ise Çırağan Sarayı'nda geçirdiğinden, alanın eskisi gibi yoğun kullanımı beklenmemektedir. Ancak çiftliğin önemi, Selahaddin Efendi'nin unutulmamak gayesiyle gün gün yazdığı notlar arasında, özellikle geçmişe özleminden bahsettiği bölüme "Kurbağalı Dere" adını vermesinden anlaşılmaktadır (Eldem, 2021, 9).

Sultan II. Abdülhamid'in politikası sebebiyle, tahtan indirildikten hemen sonra V. Murad'ın sahip olduğu gayrimenkullere el konulmuş ve hazine-i hassaya geçirilmiştir. Ardından çiftlikler Selahaddin Efendi'ye verilir. Ancak bu karar sonrasında hak sahibi olmak isteyen kızları itiraz eder ve gerçekleşen veraset davaları sonunda "emlak-ı hâkânî" olarak vasıflandırılan kasır ve köşkler dışında kalan araziler V. Murad'ın kızlarına da paylaşılır (Hut, 2009, 105).

**Şekil 2.** Çiftlik alanın haritalardaki gösterimi, sırasıyla; 1819 Kauffer Haritası, 1839 Moltke Haritası, 1882 Wharton Haritası, 1897 Goltz Paşa Haritası, Erkan-ı Harbiye-i Umûmiye Haritası 1911-12, Harita Umum Müdürlüğü 1932 Haritası / *The farm area on the historical maps.*





Selahaddin Efendi'nin vefatından sonra köşkların bulunduğu alanlar şehzadenin oğlu Ahmet Nihat Efendi'ye tahsis edilir (Ali Vâsib Efendi, 2005, 130-131). Ancak çeşitli sebeplerle çiftliğin özgün sınırlarının zaman içerisinde değiştiği görülmektedir (Hut, 2009, 103). Örneğin 1911 yılına tarihlenen bir ifraz haritası, dere kenarındaki çiftlik tarafında yeni imar düzenini gösterir (AK, 1911). Bu plan, arazinin bazı alanlarının farklı mülkiyetlere bırakılmasıyla gerçekleşmiş olmalıdır. Hatta 1918'e tarihlenen bir kayda göre, çiftlik arazisinin çeşitli alanları varislerin izni alınmadan başka kişilere verilmiştir (BOA, ML.EEM., 1283-13). Bu gelişmelerle, bölgenin kırsal alan niteliğinin kaybedilmesinin ilk adımları gerçekleşmiş olur. Bunların dışında kalan yerler, varislerin kendi malları olarak özel mülkiyet statüsünde kalmıştır ve hazineye devredilmemiştir. Cumhuriyetin ilanı sonrasındaki süreçte ise mülkiyet konusunda ikinci bir kriz dönemi yaşanmıştır. 3 Mart 1924 tarihinde kabul edilen 431 sayılı "Hilafetin İlgasına ve Hanedan-ı Osmanî'nin Türkiye Cumhuriyeti Memâliki Haricine Çıkarılmasına Dair Kanun" kapsamında saltanat üyelerinin ülkeden çıkışı ve ancak kadınların 1952 yılına kadar ülkeye giriş izninin verildiği süreçte yapılar kullanıcısı olmadan ve âtil durumda kalmıştır (Bardakçı, 2014, 228-9). 1928'de gerçekleştirilen bir müzayedede V. Murad'a ait ve aralarında sultanın köşklere kullandığı birçok eşya satılmıştır (Bali, 2007).

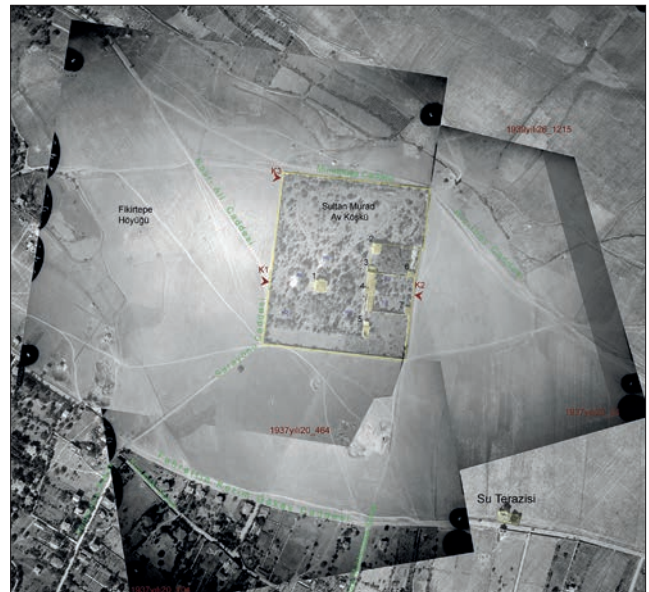
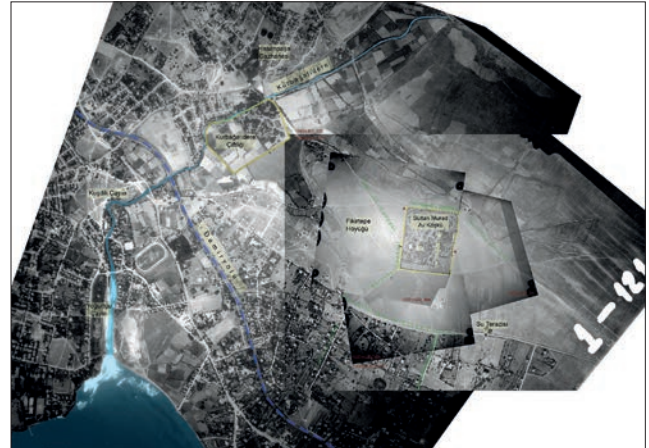
## V. MURAD AV KÖŞKÜ'NÜN MİMARİ TANIMI

Çiftlik alanı günümüzdeki çevre unsurlarına göre tarif edildiğinde, Fahrettin Gökay Caddesi ile paralel doğrultuda ve caddenin yaklaşık 250 metre ötesinde kuzeyinde konumlanmaktadır (Foto.4). Duvarlarla çevrili bu alan, plan düzleminde yaklaşık 65 dönüm büyüklüğünde, kenar boyutları ortalama 200x300 m. olan dikdörtgene benzer bir şekle sahiptir. Çevre duvarı doğu yönünde tek bir hat üzerinde ilerlemez, yer yer kırılarak kuzeyden güney köşeye doğru devam eder. Diğer yönlerde ise tek bir doğrultuda ilerleyerek, duvar hatları birbirleriyle bağlanır. Çiftliğin ihtiyaçlarından en önemlisi olan suya erişim konusu, çiftliğin konumunun seçilmesinde belirleyici olmuş olabilir. Kadıköy'e Kayışdağı yolundan su sağlandığı düşünüldüğüne, V. Murad Av Köşkü'nün konumu ile Kazım Çeçen'in su haritasındaki konumu anlamlı bir kurguyu işaret etmektedir (Çeçen, 1984; İnan Ocak, 2023).

Çiftliğe ulaşımına bakıldığında, Kurbağalıdere kenarındaki çiftlik alanından eğimi aşarak gelindiği, çiftliğin güney duvarının orta aksına denk düşen bir yol bulunduğu görülmektedir. Bu yol, günümüzdeki ismiyle Kasrı Ali Caddesi'dir. İkinci bir yol ise

günümüzdeki isimleriyle Feneryolu Sokağı'nın Fahrettin Gökay Caddesi'ne ulaştığı noktadan çıkan Sarayönü Caddesi'dir. 1937 tarihi hava fotoğrafı üzerinde, numaralar verilerek mimari ve bazı çevresel unsurların tanımlandığı Fotoğraf 4'de görüleceği üzere, bu yol önce çiftliğin güneybatı köşesine uzanarak ardından duvara paralel ilerleyerek ilk yolun denk geldiği noktaya ilerler. İki yolun buluştuğu nokta, ana köşküde orta aksında hizalanır ve buradan bir kapıyla çiftlik alanından içeriye giriş yapılmaktadır (K1). Aynı duvar hattı üzerinde, en kuzeyde tali bir kapı daha olduğu görülmektedir (K2). Çiftlik alanına ikinci ana giriş, tam tersi istikamette, doğu duvarının hemen hemen ortasından, büyük olasılıkla ahırlar olan yapı bloğunun orta aksına hizasına denk düşecek bir noktadan yapılmaktadır (K3).

**Fotoğraf 4.** 1937, 1939 ve 1942 tarihli çeşitli açılarda çekilmiş hava fotoğraflarının birleştirilmesiyle elde edilen görselde üstte çiftlik alanları ve çevresi; altta ise Sultan Murad Av Köşkü ve yakın çevresi / In the image obtained by combining aerial photographs dated 1937, 1939 and 1942 taken at various angles, the imperial farms and environs (top) and Sultan Murad V Hunting Lodge and its close surroundings (bottom).



Eğimli bir arazide kurulmuş çiftliğin en yüksek kotuna, büyük bir köşkün konumlandığı görülmektedir. Diğer yapılar ise bu köşkün doğu yönünde arkasında kalacak şekilde konumlandırılmıştır. Ekem'in (2018) çalışmasında yer alan başka çiftlik alanlarına ait özgün planlar referans alınarak ve arşiv belgelerinde karşılaşılan "kebir kasır, sair köşk, ahır, hamam, terazi, bostan kapıları" gibi bilgilere dayanarak tanımlama yapıldığında, ana köşk "kasr-ı hümayun" ya da av köşkü (1), büyük yapı bloğu ise "ıstabl-ı has" yani ahırlar (4) olmalıdır. Ana köşkün dışında, daha mütevazı boyutlarda ikinci bir köşk (2) ile hamam (5) ve hamama bitişik üst örtüsü kaybedildiği anlaşılan su haznesi ve terazisi ve birçok havuz (H1-6) olduğu görülmektedir.<sup>12</sup> Ayrıca işlevi tam olarak tespit edilemeyen (3,6,7) numaralı yapılar, bir masraf defterinde geçtiği üzere ağalar dairesi, bahçıvan odası ve mutfak, kiler gibi yapılar gibi diğer yine servis amaçlı olarak beklenmektedir (BOA, Y.EE, 55/77). Buna göre ana köşk çiftlik alanı içerisinde bağımsız şekilde konumlanırken, ahır yapıları kendine ait iç bir bahçe oluşturarak, ikinci bir çevre duvarı oluşturmaktadır.<sup>13</sup> İkinci köşk de benzer şekilde işlevi bilinmeyen iki yapı ile beraber ahır alanının sınır duvarını ortak kullanarak, üçüncü bir iç bahçe oluşturmakta ve burada özellikle ağaçlar yoğunlaşmaktadır. Özelleşmiş bir bahçesi olmadan müstakil olarak konumlanan hamam ise bu kümelemelerin hizasında yer almaktadır.

Yapıların ayrıntılı tanımından kaçınılmakla beraber, 19. yüzyılda inşa edilmiş köşk ve kasırlar için yapılacak genel değerlendirmeler içerisinde

tanımlanabilmesi için doğruluğu kesin bulgulara dayanan bilgilere yer verilecektir. Eldem'in belgeleme çalışmalarında ana köşkün bir plan şeması yer alır (Eldem, 1954, 111). Bunun dışında Kurbağalıdere kenarındaki köşkle ilgili daha çok çizim olsa da Fikirtepe'deki köşkle ilgili bilgi bu çizimle sınırlıdır. Örneğin Eldem (1974; 441), Kurbağalıdere'de belgelemesini yaptığı küçük köşkün Abdülaziz devrinde yeniden canlanan ampir üslubunda olduğunu, dengeli ve sade bir düzende olduğundan bahsederken, Sultan V. Murad'ın Köşkü'ne ilişkin bu türden bir değerlendirme de bulunmaz. Mimarlığa ve sanata ilgisi olduğu bilinen Sultan Murad'ın, bu köşkle ilgili yorumlar bulunmaktadır. "Ben Hanedan-ı Osmanîye mensub olmasa idim mutlak mimar olurum..." dediği aktarılan (Ahmed Saib, 1326/1908, 10) V. Murad'ın, kendisine yaptırdığı sarayın yapıldığı dönemde hem kullanılan malzemesiyle hem farklılaşmış mekânsal donatıları ile dikkat çektiği bilinmektedir.<sup>13</sup> Ekdal (2005; 353-354)'dan öğrendiğimiz kadarıyla, Prof. Süheyl Ünver'in 1927'de yapıyı incelerken aldığı notlarda, köşkle ilgili zevkli şekilde döşendiğine ilişkin vurgu yapar. Üslup özelliklerine değinmeden köşkün genel özelliklerine bakıldığında, kagir tuğla bir alt yapı üzerinden ahşap strüktürün iki kat yükseldiği görülmektedir. Bu kagir alt yapıdan ahşap zemin kotuna ulaşım, doğu ve batıya bakan cephelerine denk gelen eğrisel çift kollu merdivenlerle sağlanmaktadır.

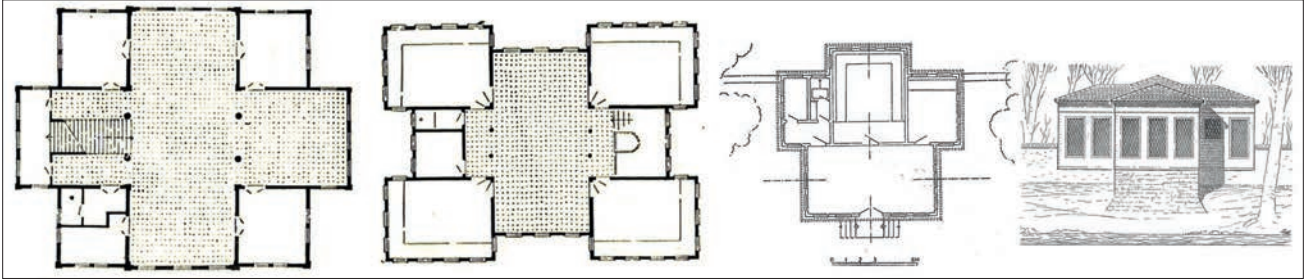
**Fotoğraf 5.** Yıkılmadan önce, V. Murad Av Köşkü / *Murad V Hunting Lodge before its demolition* (KVKKA).



<sup>12</sup> Çeşitli kaynaklarda çiftlikteki köşkle ilgili büyük veya küçük şekilde tanımlama yapılırken, "av köşkü" ismine açıklamalarda karşılaşılmaktadır. Bilgiler için Şehsuvaroğlu, 1949 ve Ekdal, 2005.

<sup>13</sup> Şehsuvaroğlu'nun (1949;51) aktarımına göre, Sultan Abdülaziz'den Kurbağalıdere Çiftliğini kendisine verilen Velihaht Murad'ın dere kenarındaki yapıları tuttuğunu ama kendisine "güzel bir köşk maiyetine mahsus binalarla, büyük bir hamam ve ayrıca da av köşkü ismiyle diğer bir bina inşa ettirmiştir ... Kenarları altın yaldızlı ceviz kapıları, billur merdiven parmaklıkları ile devrinin güzel ve zarif binalarından biri olan kasrın üst katında veliahdın yatak odasının içinde bir duş tertibatı da yapılmıştı."

**Şekil 3.** Sedat Hakkı Eldem'in belgeleme çalışmalarında yer bulan sultan çiftlikleri; Fikirtepe'den yalnız V. Murad Av Köşkü planı (en sol) ve Kurbağalıdere'deki yapılardan ana köşk (Eldem, 1954, 111) ve daha detaylı sunulan küçük köşke ait plan ve görünüş (Eldem, 1974, 440-441) / *In Sedat Hakkı Eldem's documentation work on the imperial farms including only the plan of Murad V's Hunting Pavilion (far left) from Fikirtepe, and the main pavilion (Eldem, 1954, 111) and the small kiosk with detailed information (Eldem, 1974, 440-441) from Kurbağalıdere.*



Diğer ahşap köşkle karşılaştırıldığında plan şemasının iç sofalı plan tipinde değerlendirilebilecek bu köşkün mimarisi, Eldem'in (1954; 111) tanımlanmasında yer alan "sofanın ortasında karşılıklı ve ikişer sütun ile ayrılmış merdiven yan sofası ve bir eyvanı olduğu ... bu iki kısım planda aynı sahayı işgal ettiği... eyvan kısmını ön tarafı işlek, pencere tarafı oturmağa mahsus olduğu" bilgilerle detaylanır (Şek. 3).

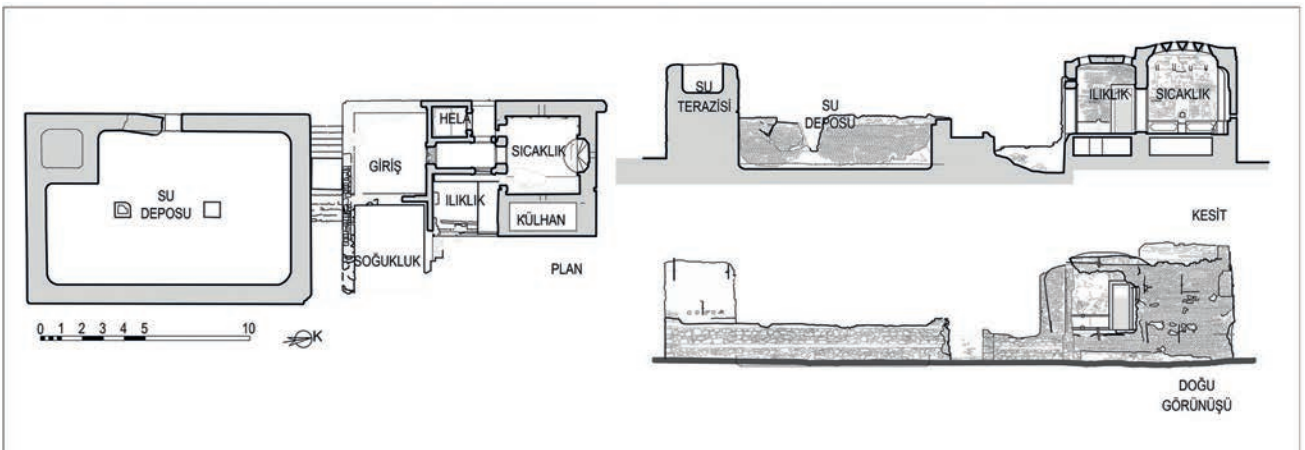
İkinci köşk ve diğer yapılarla ilgili herhangi bir belgeleme çalışması olmadığından, bunlara ilişkin bildiğimiz hava fotoğraflarının sunduğu görüntülerle sınırlıdır. Yapılar kaybedildikten sonraya tarihlenen hava fotoğraflarında temel seviyesinde kalan kalıntılarından plan şemaları kabaca okunabilmektedir. Örneğin harem olması beklenen ikinci köşk ana köşkten küçük boyuttadır. Ahşap ve iki katlı olduğu anlaşılmaktadır. Bu köşkün orta sofalı plan şemasına sahip olduğu, sofanın cepheden çıkma yaparak doğu batı yönünde uzadığı ve çıkmanın köşeleri pahlandıği tespit edilebilmektedir.

Çiftlik yapıları arasında günümüze ulaşan tek yapı olduğu için hamam hakkında en çok bilgiye sahip olunmaktadır (Şek. 4). Ancak yıllarca herhangi bir koruma önlemi alınmadan atıl durumda kalmış ardından 2017 yılında tamamlanan restorasyon sonrasında hamamın görüntüsü

büyük oranda değişmiş ve yanlış müdahaleler sebebiyle özgün durumundan farklı hale gelmiştir (İnan Ocak ve Kızılyaprak, 2024). Günümüzde de bu müdahaleler sonrası aldığı görünümüdür. Çiftliğin özgün yerleşiminde köşklere uzak bir noktada ve bağımsız bir şekilde konumlandığı görülmektedir. Hamama bitişik şekilde bir su haznesi olup, bu iki kütle arasında iki yönden basamaklandırılmış bir merdiven bulunmaktadır. Yerden yaklaşık 1,50 metre üst kotta bulunan bu merdivenin sahanlığından hamama giriş yapılır. Hamam, sıcaklık, ılıklik, soğukluk ve hela mekanlarından oluşur. Bu mekanların altında cehennemlik ve külhan yer almaktadır.

Su haznesi dikdörtgen bir plan şemasına sahip olup, güneybatı köşesinden kule tipinde bir su terazisi yükselmektedir (Foto. 7). Ayrıca su haznesinin içerisinde, iki adet taşıyıcı tuğla ayak bulunmaktadır. Ancak su haznesinin üst örtüsü günümüze ulaşamamış ve özgün tekniği ile bilgi sınırlıdır. Ne elde edilen en eski hava fotoğraflarında ve ne de Kadıköy Cihetinde haritalarındaki çizimlerde su haznesinin üst örtüsü yoktur. Üst örtünün 20. yüzyıl öncesinde yıkılmış olması gerekir. Alana ilişkin 1894 İstanbul Depremi'ne denk gelen birçok arşiv kaydının olması (BOA, HH.İ., 94-50), doğrudan bir bilgi olmasa da su haznesinin üst örtüsünün bu deprem sırasında yıkılmış olabileceği düşündürmektedir.

**Şekil 4.** Hamamın 2015 yılı rölövesi / *Survey of the hamam in 2015 (KVKKA)*



Ancak ne sebeple yapının tamamlanmadan uzun yıllar açık sarnıç gibi bırakıldığı bilinmemektedir. Yapıdan gelen izler ve yapının işlevi doğrultusunda haznenin özgün halinde eğrisel kagir bir örtü ile kapalı olması beklenmektedir. Günümüzde ise 2017 restorasyonu müdahale sonucu metal konstrüksiyonlu cam çatıyla kapatılmış durumdadır.

Çiftlik alanı dışında kalan ancak hamamdaki su terazisi ile ilişkili olması beklenen başka bir su terazisi daha bulunmaktadır. Günümüzde Fahrettin Gökay Caddesi üzerinde çiftliğe göre daha kuzey yönde kalmaktadır. Birbirine yakın konumlu bu su terazileri, bu bölgedeki su yollarıyla ilişkili olmalıdır. Ancak bu terazi de bakımsız ve âtil durumdadır.

## **SULTAN ÇİFTLİĞİNDEN EĞİTİM YERLEŞKESİNE DÖNÜŞÜM**

Sultan Murad Sarayı'nın dönüşümü, 19. yüzyıl İstanbul Anadolu Yakası'nda bir çeper kuşak alanı olan Kadıköy'ün banliyö karakterinden uzaklaşıp, önemli konut, ticaret ve ulaşım merkezi olma sürecinin bir parçasıdır. Bu bağlamda, çiftlik özelinde alınan kararlar, kent ölçeğinde yaşanan gelişmelerle beraber değerlendirilmelidir. 19. yüzyılın başlarından itibaren kentin tüm alanlarının dönüşüm içerisinde olduğu, malzeme seçiminden sokak genişliğine kadar kentsel ölçekte birçok değişimin tarifi yapıldığı görülmektedir (Çelik, 2019). Kadıköy'deki değişim, özellikle üst gelir gruplarınca alanın sayfiye olarak kullanılması ve alana erişimi kolaylaştıran hem Anadolu Yakası vapur seferlerinin (1857) hem de Haydarpaşa-İzmit Demiryolu'nun (1873) açılması gibi gelişmelerle 20. yüzyıl başında hızla gelişmiş bir yerleşme alanı olması üzerinden tanımlanabilir (Akin, 2010). Hafizoğlu ve Kubat'ın (2023;701) hazırladıkları Kadıköy'ün tarihsel gelişim tablosuna bakıldığında, 1912-14 yıllarında Cemil Topuzlu Paşa'nın Şehreminiliği döneminde çevresel ve alt yapısal iyileştirmeler yapılmış, bu dönemde Kadıköy İstanbul'un Batılı yaşam tarzını yansıtan en gelişmiş yerleşimlerinden biri haline gelmiştir. Erken Cumhuriyet Dönemi'nde ise şehir planlarının oluşturulması konusunda yeni düzenlemeler getirilir ve 1930'lerden itibaren belediyeler, yerel yönetimlerle ilgili çıkarılan kanunlar kapsamında imar planlarının hazırlanması kararlarını alır (Tekeli, 2009). Ancak bu kararların mevcut yapıları alanlarda oluşturduğu gerilime kıyasla, yeni düzenlemelerin uygulama zorluğunun kırsal görünümünü koruyan Kadıköy'de, özellikle çalışma konusunu merkezindeki kırsal özelliğini koruyan geniş alanda, kontrollü yaşandığı düşünülebilir. Mülkiyet konusu bu etkilenmeyi geciktiren unsurlardan biri olarak görülebilir. Bir dönem sultanların kullandığı çiftlik alanlarında, Osmanlı zenginlerinin ve idarecilerinin köşkerlerinde hak sahipliği ve kullanım konusundaki sorunlar bir boşluk

dönemi oluşturmuştur. Yapıların bakımsız bırakılmasına neden aktif kullanıcılarının olmadığı bu dönem, bir yönüyle bu alanlara dokunulmazlık sağlamıştır. Çiftlik güneyinde konumlanan Feneryolu Mahallesi özelinde değişimi anlatan Arıkan'ın (2016) detaylı çalışmasına göre, Kadıköy'ün çeşitli mahallelerinde parselasyon haritaları çıkarıldığı 1938'e kadar ahşap köşkerin varlığı korunurken, ardından "tekil aile konutları" döneminde görece daha kontrollü bir değişim süreci yaşanır. Ancak 1950'ler sonrası sadece Kadıköy'e özgü olmayan, tüm İstanbul'da göç ve gecekondulaşma sorunları ortaya çıkar. Kırsaldan yoğun bir kentsel doluluğa hızlı geçiş yapan Kadıköy de kentsel doluluk- boşluk oranı yüzyıl sonunda tersine dönen bir oranda değişir. Ana ulaşım ağlarının kurulmasının etkisinde, özellikle çiftliğin kuzey yamacında Fikirtepe gibi gecekondulaşma mahallerinin oluşumu görülmektedir (Hafizoğlu ve Kubat, 2023, 700). Kontrollü geçişin yaşandığı mahallelerde bile 1964'den sonra çok daha radikal değişimlerle kat mülkiyeti yasası ile ilk apartmanlaşma evresine geçiş yaşanmıştır (Arıkan ve Pulat Gökmen, 2016, 979). Hava fotoğraflarından da görüleceği üzere artık kırsallığı temsil eden mesireler, geniş açık alanlar yok denecek kadar azdır. Kadıköy, "İstanbul'un mekânsal ve görsel değişiminin bütün acımasızlığıyla ortaya çıktığı kent bölgelerinin başındadır" (Kuban, 2010, 319). 20. yüzyıl başına tarihlenen görsellerinden çok farklı olan Kadıköy'deki değişim sadece plan düzleminde değil, üçüncü boyutta da yoğunluğu artan bir yapılaşma olarak kendini göstermektedir. Günümüzde önemli bir aktarma merkezi olan Kadıköy, plansız şekilde ilerleyen sürecin sonunda çarpık yapılaşma sorunları devam ederken yoğun bir nüfusa ev sahipliği yapmaktadır (Arın, 2017; Hafizoğlu ve Kubat, 2023). Sultan çiftliğinden eğitim yerleşkesine dönüşüm sürecinde Kentin dinamikleriyle beraber sultan çiftliğinin hava fotoğrafları üzerinden tespit edilen değişim sürecinin (Foto.6), Tekeli'nin İstanbul için dönemlere ayırarak tanımladığı kronolojik temaya koşut olduğu görülür (Tekeli 1998, Akpınar, 2010). Ayrıca çiftliğe özgü kırılma noktaları da belirlemektedir. Buna göre çiftlik alanındaki değişime dört bölümde ele alınabilir.

- Tekeli'ye göre Osmanlı Devleti'nin son döneminden 1923'e kadarki "Payitahtın Modernleşmesi" sürecinde, kullanıma ilişkin notlar bölümünde belirtildiği üzere çiftlik alanı kullanımda değildir. Bu dönemin devamında 1923-1950 "Erken Cumhuriyet Dönemi ve Modern Kentin Mekânsallaşması" sürecinde ise çiftlik ve çevresinin görece kontrollü bir değişim içerisinde varlığını sürdürdüğü görülür. Ancak 1937 hava fotoğrafında çiftlik yapılarının ayakta olduğu görülürken, 1939 hava fotoğrafında ilk yıkım tespit edilir ve çiftlikte kayıplar ardı ardına devam eder. Çiftlik özelinde bu dönem "SONUN BAŞLANGICI; 20.YY ORTASINA KADAR" olarak tanımlanmıştır.

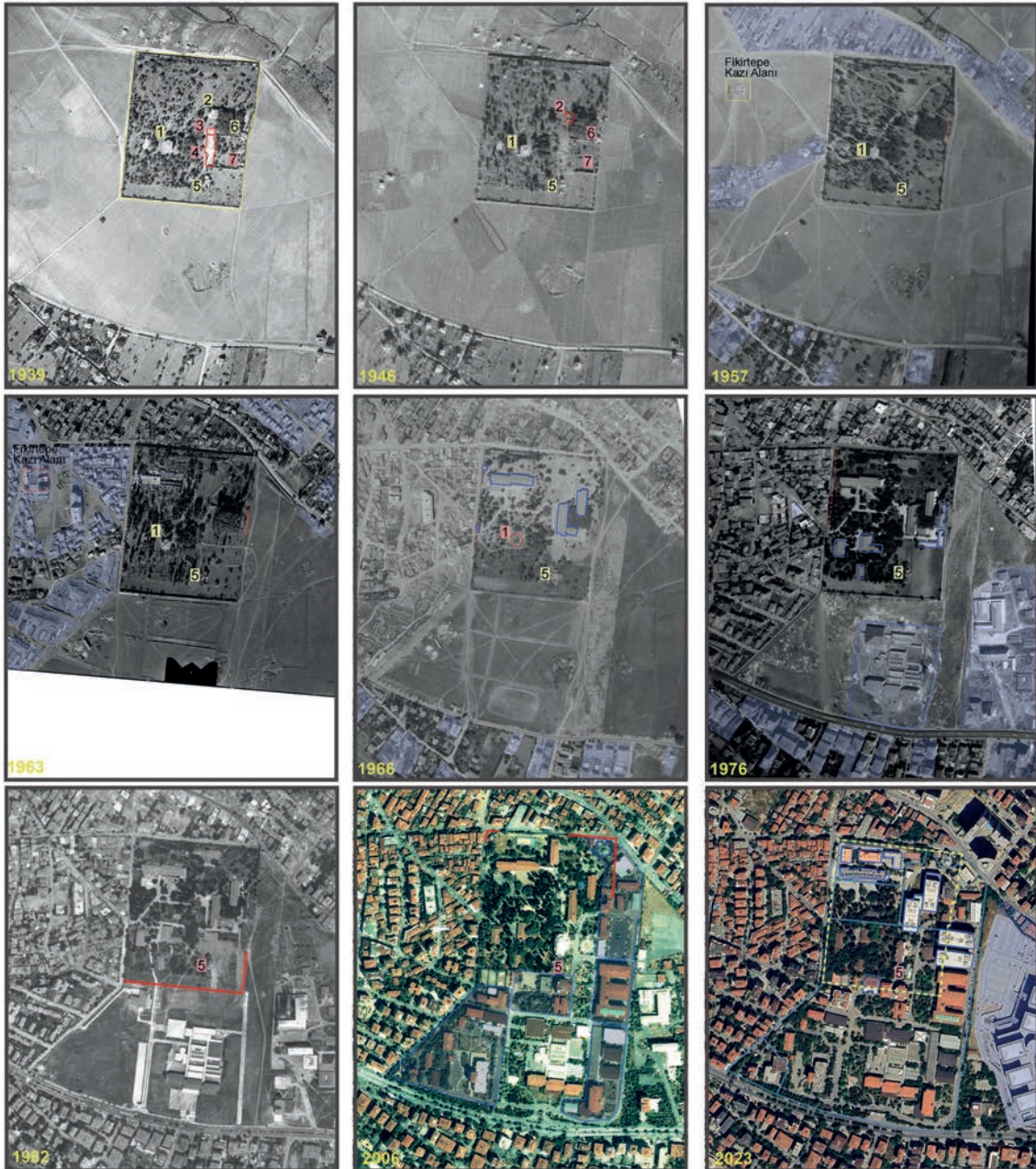
## SULTAN ÇİFTLİĞİNDEN EĞİTİM YERLEŞKESİNE DÖNÜŞÜM, V. MURAD AV KÖŞKÜ

- Tekeli'nin temasında 1950-80 yılları arası süreç "Popülist Politikaların Görünürlüğü" olarak geçer. Ancak bu süreçte çiftlik alanında köşkün kaybedilmesi önemli bir kırılma noktasıdır. İlk olarak "KÖŞKÜN YIKILMASI İSTEMİ: 1952-1964 ARASI" olarak adlandırılan yıllarda, koruma örgütü GEEAYK'ın köşklerin korunmasına ilişkin aldığı kararlar olsa da eski varislerinin alanda hak elde ederek yasal yolla köşkün yıkılması için girişimlerde bulunması ve sonunda ana köşkün yıkılması izlenir. Köşk yıkıldıktan sonra da artık alanın korunmasına yönelik bir adım atıldığı görülmez. "BÜTÜNLÜĞÜN BOZULMASI: 1964-1982" olarak adlandırılan dönemde, 1960'larda Kadıköy'de yaşanan radikal değişimler, çiftlik

alanını da etkiler ve alanı üst ölçekte alanı tanımlı hale getiren çevre duvarlarının parça parça yıkıldığı, alanın bütünselliğinin bozulduğuna tanık olunur.

- Tekeli'nin "Küreselleşen İstanbul" olarak tanımladığı 1980 sonrası süreçte, sultan çiftliği kentsel dokuda kaybolmuştur. Eğitim yerleşkesine dönüşen alanda on senedir yürürlükte olan Eski Eser Kanunu ve bir sene sonrasında çıkacak Kültür ve Tabiat Varlıklarını Koruma Kanununa rağmen, kasten bilinçli şekilde bu çiftlik alanından tek kalan hamamın yıkılması istemine tanık olunmaktadır. Yıkılmaktan kurtarılsa da alanın son tanığı hamam üzerinden bu dönem "ÇİFTLİKTEN SON KALAN HAMAM; 1982'DEN GÜNÜMÜZE" olarak tanımlanmıştır.

**Fotoğraf 6.** V. Murad Av Köşkü ve yakın çevresinin kartografik bir okuma olarak değişim süreci / *The change process of Murad V. Hunting Lodge and its close surroundings as a cartographic reading.*



## SONUN BAŞLANGICI: 20.YY ORTASINA KADAR

Çiftlik alanıyla ilgili detaylı bilgiler sunan farklı açılardan çekilmiş 1937 tarihli üç hava fotoğrafına bakarak, yapıların durumlarına ilişkin yorum yapmak mümkündür. Bu fotoğraflara göre, yapılardan çoğu ayaktayken, yalnız ahırlara bitişik yapının (3) yıkık olduğu tespit edilmektedir. Ayrıca Kadıköy Ciheti Haritalarında çizildiği gibi, hamamın su haznesi bölümünün üst örtüsü yoktur. Ancak 1939 tarihli hava fotoğrafında, çiftlik alanında büyük bir yapısal stokun kaybedildiği görülür. Bu durum, çiftlik alanı için sonun başlangıcı olarak görülebilir. Köşkler ayakta olsa da servis mekanları (4) yıkılmış ve önemli bir yapı bloğu kaybedilmiştir. Bu yıkıma neyin sebep olduğu bilinmemektedir. 1940'lara denk gelen bir tarihte çiftlik içinde bir yangın yaşandığından bahsedilmektedir (Bora, 1970, 1). Çevre duvarına bitişik yapının (7) çatısı büyük oranda yıkık olup, 1942'de bu yapıdaki yıkım temel seviyesine kadar inecektir. Bu kayıpların önemli bir etkisi olarak, çevre duvarları üzerinde yükselen bu yapıların yıkılması çiftliğin çeperinde açılmalara neden olacaktır.

1946 tarihli hava fotoğraflarında, ikinci köşkün (2), plan şemasını gösteren kağıt alt yapısı ortaya çıkana kadar yıkıldığı görülür. 1950 yılı hava fotoğrafında ise, kuzey yönden çiftliğin batı kapısına (K1) denk gelen patikanın, günümüzdeki ismiyle Kasr-ı Ali Caddesi'nin, 1950'lerden itibaren çizgisinin keskinleştiği fark edilir. Hatta çiftliğin hemen bitişğinde tek de olsa bir yapı belirir. Çiftlik dışındaki bu oluşumlar, günden güne hız kazanacak imar etkinliğinin habercisidir.

1950'li yıllara ait hava fotoğrafları karşılaştırıldığında, bu yıllar içinde çiftlik alanı içerisinde ara bölücü duvarların ortadan kalktığı, ancak asıl büyük değişimin çiftliğin dışında yaşandığı görülmektedir. Özellikle çiftliğin kuzey ucunda, günümüzdeki Muratpaşa Caddesi'ne komşu büyük bir alanda gecekondulaşma başlar ve ulaşımının Fahrettin Gökay Caddesi'nden sağlandığı yapı adaları oluşur. Yine de, duvarla çevrili çiftlik kırsal görünümünü korumaktadır. Önemli bir gelişme olarak 1952 yılında, Fikirtepe Neolitik Yerleşmesinin araştırılması için ilk sistemli kazı çalışması başlamıştır (Özdoğan, 2023). 1957 yılı hava fotoğrafında kazı alanı görülmektedir. Ancak ilerleyen yıllarda kazı alanı dahi gecekonduların altında kalmakta ve fotoğraflardan kaybolmaktadır.

## KÖŞKÜN YIKILMASI İSTEMİ: 1952-1964 ARASI

1950'ler her alanda önemli değişikliklerin yaşandığı bir dönemdir. 1951'de GEEAYK'nın kurulması ile koruma alanındaki gelişmeler, bu kurumun hafızasından takip edilebilmektedir. Bu tarihlerde Kadıköy'deki

kentsel ölçekte değişimi getiren gelişmeler, çiftlik alanlarını da tehdit etmeye başlamıştır. Başka bir gelişme ise bu tarihlere kadar yapıların boş kalmasına sebep olan mülkiyet durumuyla ilgilidir. 1952 yılında 431 sayılı kanunda yapılan bazı değişikliklerle, hanedanın padişahlar soyundan olan erkek üyeleri dışındakilerin Türkiye'ye gelmelerine izin verildiği dönemde farklı gelişmeler gündeme getirmiştir. Bu yasanın ilk uygulandığı 1924'de sürgüne giden sultanlar, yurt dışına çıkarıldıklarında Türkiye içinde ya da dışındaki emlaklar hakkında işlemlerin çoğu, vekalet çıkardıkları Dış Doktoru Sami Günzberg tarafından gerçekleştirilmiştir. Kurbağalıdere de Günzberg'in adına kayıtlı gayrimenkul ve arazileri arasında yer almaktadır (Bali, 2007, 231). Günzberg'in vefatıyla çiftlik varislerinin vekaleti Salih Berker de gözükmektedir (KKVKA).

Ancak çiftlik alanında birçok yapısı kaybedilmişken, yıkılmamış olan ana köşk için düşünülenler korumacı nitelikte değildir. Varisler, ana köşkün yıkılmasını istemektedir. 07.07.1953 tarihinde "Ölü Selahattin varisleri umumi vekilinden Sami Günzberg ve Anais Altıparmak", hem Fikirtepe'de duvarla çevrili dut arazideki "büyük köşk" hem de Kurbağalıdere'de bahçe içindeki diğer köşkle ilgili "tamamıyla maili inhidam ve müşrifî had bir halde bulunmaları ve bu hal üzere bu iki binanın bırakılması son derece tehlikeli olmasına binaen yıktırılmaları ve bu suretle melhuz tehlikenin önlenmesi zaruri bulunduğunu" içeren dilekçelerini Kadıköy Kaymakamlığı'na iletir. Bu istekleri, aynı yıl Milli Eğitim Vekaleti Eski Eserler ve Müzeler Genel Müdürlüğü'nden GEEAYK'a, "halihazırda durumu pek harap olan ahşap Sultan Murad Köşkü'nün muhafazasına maddi bakımdan imkân görülemediği... adı geçen köşkün eski eser olarak muhafazasının gerekli olup olmadığının tetkik edilerek kararlaştırılması" istenen yazıyla gönderilir. Ayrıca, köşkün yıkılmasını isteyen vekilin istemi üzerine bir rapor hazırlanmıştır. İstanbul Teknik Üniversite'den Emin Onat ve İstanbul Bayındırlık Müdürlüğü'nde görevli Yüksek Mühendis Mithat Övünç tarafından hazırlanmış yazı bilirkişi raporu niteliğinde kurula sunulmuştur. Başka bir yazıdan öğrenildiği üzere Onat ve Övünç, yapıları yerinde incelemiştir. Raporlarında yapıların uzun seneler terk halinde ve bakımsız kalması sebebiyle özellikle doğal koşullardan kaynaklanan çürüme ve bozulmalara maruz kaldığını, yıkıntı ve çökmelerin olduğunu ayrıca köşlerdeki değerli birçok ögenin sökülerek çalındığını, yapıların harabeye döndüğünü belirtmişler, "kıymet iade eder asar itibari ile ve ne de tamir edilerek eski haline getirebilmek imkânı ve binaenaleyh büyük fedakârlık yapmağa değer kalmamış olduğunu" dile getirmişlerdir.

**Şekil 5.** GEEAYK'nın V. Murad Köşkü'nün sivil mimari örneği olarak korunmasına ilişkin aldığı kararlar / GEEAYK's decisions on the preservation of Murad V Hunter Lodge as an important example of civil architecture (KVKKA).

T. C.  
GAYRİ MENKUL ESERLER VE ANITLAR  
Yüksek Kurulu

**KARAR**

Toplantı No. : 20  
Toplantı yeri : İstanbul  
Toplantı tarihi : 8/IV/1954  
Karar Tarihi : 10/IV/1954  
Karar No. : 235

İstanbul'da Kadıköy'deki Sultan Murat Köşkü ve çiftlik binaları hakkındaki Maarif Vekâleti'nin 29/III/1953 tarih ve 624-278-3062 sayılı yazısı ile ilişkileri ve İstanbul Belediye Başkanlığı'nın, buranın imar durumuna ait yazısı ve planı incelendi. Binaları yerinde tedkik eden üye lerin izahatı dinlendi.

1- Fikirtepe'deki Sultan Murat Köşkü'nün sivil mimari tarihini bakımından değerli bir örnek olması ve bir kıymetli bulunması dolayısıyla korunması lâzım geldiğine oy birliğiyle karar verildi.

2- Çiftlik binalarından büyük ve harap binanın durumu müzakere edildi.

Binanın harap olmasına rağmen bu havalide bu gibi sivil mimarilerin bulunması dolayısıyla, zamanın mimarisini temsil eden bu binanın da yıkılmadan muhafazasına ehemmiyetle karar verildi.

3- Kurbağalıdere kenarındaki bina ise her ne kadar hem de dere kenarında olması dolayısıyla çok karakteristikdir. Servatına göre dere kenarlarında olmayan bir sene dahilinde yeni inşaat yapılması bahis mevzuu da olmayacağına göre bu eski eserin de muhafazasına oy birliğiyle karar verildi.

Başkan Mansel Arif Müftü  
Başkan Vekili Çaprı Orhan  
Dye Akurcal Ekrem  
Dye Alpac Orhan  
Dye Araven Cahid East  
Dye İzzet Zeki Paik  
Dye Kınıp Cahit  
Dye Öz Tahsin  
Dye Söylemezli H. Kemal  
Dye Tanpınar Ahmet Hamdi  
Dye Turan Osman  
Dye Ülgen Ali Salim  
Dye Ünal Behçet  
Dye Yenen Mithat

T. C.  
GAYRİ MENKUL ESERLER VE ANITLAR  
Yüksek Kurulu

**KARAR**

Toplantı No. : 29  
Toplantı yeri : İstanbul  
Toplantı tarihi : 11. III. 1955  
Karar Tarihi : 13. III. 1955  
Karar No. : 357

Maarif Vekâletinden alınan 24/II/1955 tarih ve 624-278-4592 sayılı yazı ile ilgili 17.XI.1954 tarihli dilekçe incelendi. Bu yazılarda Kadıköy'de Fikir Tepe'sinde bulunan Sultan Murat Köşkü ile çiftlik binalarından büyük ve harap binanın muhafazasına dair olan 10.4.1954 tarih ve 235 sayılı kararın itirazı dilekçede bu binaların harap ve mülki inhidam olmaları dolayısıyla muhafazasına bir faide olmayacağı, Maarif Vekâleti yazısında ise, Vekâlet için muazzam bir istisna mevzuu açabileceği bildirilmekte ve konunun yeniden tedkik olunarak bir karara bağlanması teklif edilmekte olduğundan keyfiyet tekrar mahallinde incelenerek müzakere edildi.

Sultan Murat Köşkü'nün ve harap olanlar dahi çiftlik binalarının sivil mimari tarihindeki önemli yapılarında bulunması ve bu bakımdan yapılacak etüdler için kalmaları lâzım geldiği mütalasıyla eski kararın değiştirilmesine mahal olmadığına karar verildi.

Başkan Mansel Arif Müftü  
Başkan Vekili Çaprı Orhan  
Dye Akurcal Ekrem  
Dye Alpac Orhan  
Dye Araven Cahid East  
Dye İzzet Zeki Paik  
Dye Kınıp Cahit  
Dye Öz Tahsin  
Dye Söylemezli H. Kemal  
Dye Tanpınar Ahmet Hamdi  
Dye Turan Osman  
Dye Ülgen Ali Salim  
Dye Ünal Behçet  
Dye Yenen Mithat

Ancak cevabı alınmadan, altı ay içerisinde dokuz defa yazının karşılığının verilmesine ve işlemlerin çabuklaştırılmasına ilişkin yazı gitmiştir. GEEAYK'nın karar alma süreci kolay olmamış, hatırlatma ya da sıkıştırma yazılarının sonunda, 10 Mart 1954 gün ve 235 sayılı kararı ile harap olsa da "mimari numunelerinin bulunmaması dolayısıyla" zamanının mimarisinin temsil eden bu binaların yıkılmamasına, hem Fikirtepe'deki hem de Kurbağalıdere kenarındaki yapıların muhafazasına oy birliği ile karar verilmiştir (Şek. 5).<sup>14</sup> Ancak köşkün yıkılması için ısrar devam etmiş, Prof. Onat'ın ve Mühendis Övünç'ün raporları hatırlatılarak, varislerin dilekçesi tekrar GEEAYK gündemine sunulmuştur (KVKKA, 24.03.1954, 6245-363). GEEAYK, kararını değiştirmemiş, "Sultan Murat Köşkü'nün ve harap olsalar dahi çiftlik binalarının sivil mimari tarihimizin önemli yapıları" olmasına vurgu yaparak yıkım istemini onamamıştır (Şek. 5). Henüz sivil mimarinin korunması için yasal bir metin ve en önemlisi bu konuya henüz bütüncül bir bakış olmadığı bir dönemde bu kararın yazılmış olması ve koruma gerekçesi olarak sunulması önemlidir.

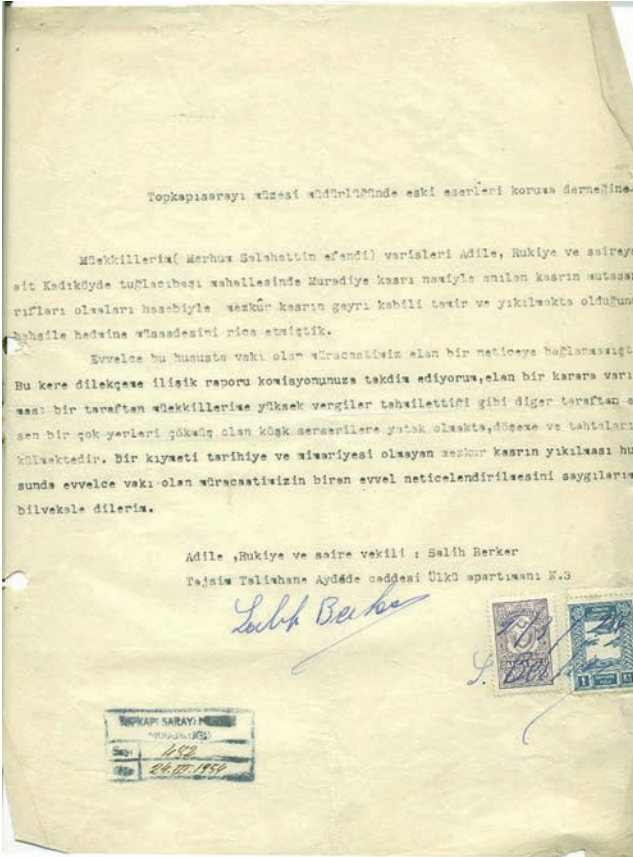
Bu olaylar dizisinde "Merhum Salahattin Efendi'nin varisleri olan Adile, Rukiye ve saire adına" düzenlenmiş köşklerin yıkılması istemine ilişkin dilekçeleri de dikkat çekicidir. Köşklerin yıkılmaması, padişah soyundan gelen varislere maddi külfet olduğu ve yıkılması uğruna "bir kıymetli tarihiye ve mimariyesi" olmadığı kabullenilmiştir (Şek. 6). Bu dilekçe ile bu dilekçeden yaklaşık elli önce köşklere sahip olmak için varislerce açılan davalar düşünüldüğünde, birbirleriyle karşıt duran iki istem söz konusu olmaktadır. Bu iki istem, değişen zamanın ve koşulların temsili olarak okunabilir.

1964 yılının ilk ayında, dönemin koruma kurulunun korunsun yönünde karar almasına rağmen köşk (1) yıkılmıştır. Bu yıkımın nasıl gerçekleştirildiği yanı sıra hem bu yıllardaki karmaşayı hem de köşkün yıkımına tepki gösteren bir yazı olsa da bu tarihlerde korumanın nasıl anlaşıldığının bir kesitini yönelik sıkı yönetim altındaki ülkede, yıkıma tanıklık etmiş bir vatandaşın dilekçesi önemlidir. Köşk yıkılmasını, yağmalanmasını diye defalarca şikâyet ettiği ancak kimsenin dikkate almaması sebebiyle çareyi yönetim komutanlığına bildirmekte bulunduğu dile getirilen dilekçede, "Bu güzelim tarihi eser zemine inmiş, canavar baltaların darbesi ile ortadan kalkmıştır..."

<sup>14</sup> Öncelikle 29 Ocak'ta "bahsi geçen binalara fonksiyon verilmek suretiyle imar ve ihyalarının mümkün olup olmadığının tetkiki ile bir karara varılmak üzere bulundukları mevkiin imar durumunun incelenmesi için bu hususta GEEAYK'nın 18. toplantıda karar alacağı (620.35. S-759), Şubat 1954'de ise GEEAYK Başkanı Tahsin Öz'ün imzasının bulunduğu cevap yazısında, kararın alındığı ve 20. toplantıda görüşüleceği bildirilmiştir (KVKKA; GEEAYK, 27.2. 1954 / 620.35 s- 801).

Bu vicdansız insanlar bu turistik köşkü mahallini ortadan kaldıkları gibi asar-ı atika kıymetini hiçe sayarak pervasızca ve devletin mevzuatını adeta hiçe sayarak, sırf menfaati zatileri uğruna baltaları ile canım, tarihi ve kıymeti hiçbir şeyle ifade edilemeyen ve ölçülemeyen bu eski eseri ortadan yok etmişlerdir” yazılıdır. Herhangi bir yetkilinin aldırış etmemesini kınarken, “Türkiye’imize gelen ecnebi turistlere gezdirilecek ve asırlar boyunca saklanacak, eski devrin bir yadigarı sayılan bu kıymetli eser artık yerinde yoktur” sözlerinde de kültürel bir meseleden öte içselleştirilememiş bir koruma algısını okunabilir. Bu olay sonucunda, GEEAYK yıkıma sebep olanlar hakkında yasal kovuşturma yapılması kararı almış (12.09.1964, 2536), yıkım ruhsatları olduğu söylendiğinden, bu ruhsatın çıkarılmasına sebep olan Kadıköy Belediyesinden bir mühendis hakkında görevini savsakladığı gerekçesiyle ceza mahkemesi süreci başlatılmıştır. Ama bu çalışmanın başında söylendiği gibi sonuçta bir “sultan sarayı” kaybedilmiştir.

**Şekil 6.** Köşkün saltanat soyundan gelen varislerinin, köşkün yıkılması istemini dile getirdikleri dilekçe / *Petition demanding the demolition of the mansion by the heirs of the sultanate* (KVKKA).



## BÜTÜNLÜĞÜN BOZULMASI: 1964-1982 ARASI

1965’de Kadıköy’de bağlı bir muhtarlık olan Fikirtepe, bu dönemdeki hava fotoğraflarında büyük bir etkide değişime neden olan yapılaşmalarla dolmuştur. Çiftlikte ise resmi yolla yapılaşma süreci başlamış, Millî Eğitim Bakanlığı’na bağlı ilerleyen yıllarda Atatürk Yüksek Öğretmen Okulu olarak bilinen İstanbul Eğitim Enstitüsü<sup>15</sup> binaları inşa edilmiş ve 1966’da enstitü alana taşınmıştır (Öztürk, 2005, 315). Bu girişimin iyiye bakan yönü, ilerleyen yıllarda alanın bir eğitim yerleşkesine dönüşmesinin nüvesi olmasıdır. Ancak bu gelişmeyle, hamam dışındaki yalnız doğal varlıkların kaldığı çiftliğin peyzajı da bozulacaktır. Bu tarihlerde koruma yalnız anıt eserleri kapsadığından, henüz yeşil dokusunun korunması gündemde değildir. Yapılar kaybedildikten sonra, bir sultan çiftliği olarak peyzaj değeri, enstitünün yerleşim planında dikkate alınmamıştır. Bu yıllarda Kurbağalıdere kenarındaki çiftlik alanında da benzer şekilde kaybedilme süreci yaşanmaktadır.

Yazılı olarak belgelenmeyen gelişmelerden biri olarak çevre duvarlarının yıkıldığı hava fotoğraflarından tespit edilmektedir. Bu müdahale ile çiftliğin üst ölçekte kendini gösteren özgün dokusu ve sınırları kaybolacaktır. Duvarlardaki açılmalar, özellikle doğu duvarlar üzerinde yükselen yapıların yıkılmasıyla oluşan boşluklarla önceki yıllarda başlamıştır. 1960’larda enstitünün inşası ile beraber bu boşlukların genişleyerek, duvarlardaki kayıpların arttığı hava fotoğraflarından izlenmektedir. Enstitü binalarında eğitime başladığı tarihlerdeki hava fotoğraflarında, yıkılan bölümlerinin kapatılmaya çalışıldığı, sınırların korunarak tekrar kapalı bir alana dönüştürüldüğü tespit edilmektedir. Yıkılıp yapılsa da en azından özgün sınırın korunduğu söylenebilir. Ancak 1972-76 yılları arasında alanda enstitünü için döneminde “çok modern bir eğitim kompleksi” olarak görülen yeni binalarının inşaatı sürecinde (Öztürk, 2005, 315), çevre duvarlarında büyük ve geri döndürülemez müdahaleler gerçekleştirilmiştir.

12 Eylül 1980 Askeri Darbe sonrası alınan yeni uygulamalardan biri de Yükseköğretim Kurumlarına yönelik olmuş ve akademilerin kapanarak üniversitelere bağlanmasını öngören kanun hükmünden kararname çıkarılmıştır. Bu yasa gereğince kökeni İstanbul İktisadi ve Ticari İlimler Akademisi’nden gelen Marmara Üniversitesi kurulmuş ve Atatürk Yüksek Öğretmen Okulu fakülteye dönüştürülerek üniversiteye bağlanan birimlerden biri olmuştur (Resmî Gazete, 1982, KHK 41).

<sup>15</sup> Öztürk’ün (2005; 315) aktarımına göre Millî Eğitim Bakanlığı’na bağlı İstanbul Eğitim Enstitüsü, Türkiye’nin eğitim, kültür, sanat bakımından en gelişmiş kentinde bulunmasına rağmen, eğitim verdiği süreçte kendilerine ait bir yapı olmadan varlığını sürdürmeye çalışmıştır. 1950’lere kadar Yıldız’da bir binada eğitim verirken, ardından Çapa’da Yüksek Eğitim Okulu’na nakledilir ve sonrasında geçici olarak kapanır. Ancak 1966 yılında Av Köşkü’nün bulunduğu alana taşınınca enstitünün bağımsız ve geniş bir fiziki ortama kavuştuğu aktarılır. Ancak bu binaları kullanmadan, kurum Atatürk Yüksek Öğretmen Okulu’na dönüşür.



Böylece İstanbul Anadolu Yakası'nda eğitim vermeyi misyon edinmiş Marmara Üniversitesi'nin merkez yerleşkesi elde edilmiş olur. İstanbul İktisadi ve Ticari İlimler Akademisi'nin başkanı ve ardından Marmara Üniversitesi'nin kurucu rektörü olan Prof. Dr. Orhan Oğuz anılarında bu süreci tüm detaylarında paylaşır. Göztepe'ye gelip devraldıkları binaları gezerken, alanın kırsallığını ve bakımsız kaldığını “önlerinde koyundan, tavuktan geçilmediğini” sözleriyle belirtir (Oğuz, 2004, 326-328).<sup>16</sup>

Bu gelişmelerin alana yansımalarına bakıldığında hem çiftlik alanı hem de çiftlik alanının Fahrettin Gökay Caddesi'ne uzantısı olan parsel üniversiteye tahsis edilmesiyle bu parselleri birleştirmek için çiftliğin güney yöndeki çevre duvarlarının kaldırıldığı görülür. 1982'de hava fotoğrafında izlenen bu müdahale ile çiftlik alanındaki özgün yapılarından sonra alanın bütünselliğini kaybolur. Dönemin Milli Eğitim Bakanının kararıyla alanın kuzeybatı köşesine denk gelen bölümü üniversiteye verilmemiş, fen lisesi kurulmak üzere ayrılmıştır (Oğuz, 2004, 328). Bu kararla 1982 yılında yerleşke içerisinde İstanbul Atatürk Fen Lisesi kurulmuş olur. Ancak iki farklı kurumun oluşması, yeni idari sınırlarını getirmiş, çiftliğin özgün sınırları kaybolduğu gibi, farklı ve parçalı parselasyonu uygulanmıştır.

## ÇİFTLİKTEN SON KALAN HAMAM; 1982'DEN GÜNÜMÜZE

Çiftlikten günümüze ulaşan tek yapı hamamdır (5). Ancak yapı ayakta olsa da ilginç koruma kararlarının alındığı bir süreç yaşanmıştır. 1982 yılında Atatürk

Yüksek Öğretmen Okulu'nun fakülteye dönüştürülüp Marmara Üniversitesi'ne bağlanmasına aylar kala, çiftlikten tek kalan hamam için vandal bir müdahaleye girişilmiştir. 1970'li yıllardaki hava fotoğraflarında hamamın doğu yönünde enstitünün bir spor sahası olduğu görülmektedir. Kurul kararlarından izlendiği üzere Yüksek Kurul raportörlerinin raporlarından, okulun alan için ön gördüğü planlamada hamamın bulunduğu alanın futbol sahası ve koşu alanı olarak ayrıldığı, ancak hamam göz önüne alınamadığı ve futbol sahasının yer alabileceği başka bir yer olmadığından hamamın yıkılmasının istendiği öğrenilmektedir. Hamamın korunması halinde “beden eğitimi öğretmeni yetiştirmeyi amaçlayan on dört bölümlü öğretmen okulu cross alanı ile çevrelenen bir futbol sahasından yoksun kalacağı, bu nedenle hamamın taşınması ve restore edilerek yeni bir işleve tahsis edilmesi eski eseri koruma ve eğitimin aksamaması açısından en olumlu çözüm” olarak bulunmuştur.<sup>17</sup> Ancak bu karara uyulmadan hamamı yıkmak için girişimde bulunulmuştur (Foto.7).<sup>18</sup>

Öncesinde hamamın bakımsız ve kötü durumda olması kaçınılmaz beklenirken, bu girişimle çok daha ağır kayıp yaşayarak soğukluk bölümünün hemen tamamı ve su haznesi duvarlarının bir bölümü yıkılmıştır (KVKKA). Yıkma girişiminin görgü tanığı ve hamamı yıkımdan kurtaran kişi, o dönemde enstitüde çalışan Prof. Zeki Kuşoğlu'dur.<sup>19</sup>

**Fotoğraf 7.** Hamamın süreci, yıkma girişimi öncesinden trajik restorasyonuna kadar / *The changes of the hamam, from its condition prior to the demolition attempt to its tragic restoration.* (KVKKA, URL-1).



<sup>16</sup> 1977'de yanan İstanbul İktisadi ve Ticari İlimler Akademisi'nin tarihi binası ile ilgili yaşanan sürecin anlatısından, Orhan Oğuz'un kültür varlıklarının korunmasına yönelik hassasiyeti okunur. Ancak anılarında, Av Köşkü'nün bulunduğu alanın tarihi değeri ile ilgili herhangi bir bahis geçmemektedir.

<sup>17</sup> 30 Kasım 1981'de Yüksek Kurul'a sunmak üzere Y. Mimar Nazlan Çorapçıoğlu ve Arkeolog Oğuz Girit'in hazırladığı rapor (KTVKK).

<sup>18</sup> Bu tarihlerde alanın farklı fotoğrafları için “Atatürk Eğitim Fakültesi Genel Görünümü”, Marmara Üniversitesi Atatürk Eğitim Fakültesi Sanal Müze.

<sup>19</sup> Zeki Kuşoğlu, birebir görüşme, 5 Temmuz 2021

Bu girişim sonrasında, yıkımdan kurtulmuş gibi görünse de 10.04.1982 gün ve 13747 sayılı GEEAYK'nın hamamı taşıma kararı kalkmış, yerine "hamamın 1/50 ölçekli tekniğine uygun tam rölövesi geldikten sonra kaldırılabilceğine" karar verilmiştir.<sup>20</sup> Ancak iklim koşullarının elverişli olmaması sebebiyle rölövesi alınmadığı resmi yazışmalarda yer alırken, uzun yıllar kararın uygulanmadığı anlaşılmaktadır. Buna karşın hamam yıllarca yıkık halde yerleşke içerisinde kalmıştır. Hava koşullarına açık olması bozulma sürecini hızlandırmıştır. Kasten yıka girişiminden yaklaşık otuz senesona hamam için koruma çalışmaları başlatılabilmektedir. İstanbul Valiliği tarafından rölöve, restitüsyon ve restorasyon projeleri hazırlanmıştır. Öncelikle 2012 yılında yapının koruma grubu 1 olarak belirlenmiş ve bulunduğu parsel koruma alanı olarak tanımlanmıştır. 2013 yılında ilgili koruma kurulu tarafından hamam kalıntısına ilişkin sunulan restorasyon projesini uygun görülmüş ve yapının yeniden işlevlendirilerek korunması amaçlanmıştır. Ancak hem projenin eksiklikleri hem de uygulama sürecindeki hatalar, geçirdiği restorasyonu bir trajediye dönüştürmüş ve 2017 yılında kamuoyunda yankı bulmuştur (İnan Ocak ve Kızılyaprak, 2024). Yapı restorasyon geçirmesine rağmen, kullanılamaz haldedir. Çiftlik alanından son kalan yapının bu sürecinden sonra, alanda eğitim veren kurumların ihtiyaçları doğrultusunda yeni yapılar yapılmaya devam edildiği görülmektedir. Bu kapsamda 1960'larda yapılan eğitim enstitüsü binaları bile yıkılmış, yerlerine hem planda hem de yükseklikte çok daha büyük boyutlu kütleler gelmiştir. Yakın bir tarihte, 5737 sayılı Vakıflar Kanunu'nda yer alan vakıf yoluyla meydana gelen, hatta günümüzde var olmayan vakıflar da dahil, Hazine, belediye, özel idarelerin veya köy tüzel kişiliğinin mülkiyetine geçmiş vakıf kültür varlıkları mazbut vakfına (Vakıflar Genel Müdürlüğüne yönetilen vakıflar) devrolunması maddesi, hamam için de uygulanmıştır. 2019 yılından itibaren V. Murad Av Köşkü hamamı, Mihrihan Sultan Vakfı mülkiyetine ait olduğu kabul edilmiştir (KVKKA).

Hamam dışındaki gelişmelere bakıldığında, 1982'den sonraki yıllara ait hava fotoğraflarında yeni kurulan Marmara Üniversitesi'nin fakülte binalarının aşama aşama inşa edildiği görülmektedir. Buna bağlı olarak parsel sınırlarının da değiştirildiği tespit edilmiştir. Günümüzdeki son duruma bakıldığında, alanda ne idari sınırlarda ne de hamam dışında kalan bir yapı kalmamasıyla V. Murad Av Köşkü'nün okunabilirliği ve fark edilebilirliği yok olmuştur. Günümüzdeki karşılığı kültürel peyzaj olan, içerisinde doğal ve kültürel değerlerin bir arada olduğu bu çiftlik alanından geriye yalnız hamam ve ismini verdiği sokaklar kalmıştır.

## DEĞERLENDİRME VE SONUÇ

V. Murad Sultan Sarayı'nın kaybedilmesi sürecinde alanın neden korunmadığına ilişkin değerlendirmede, izinli ya da izinsiz olarak çiftlik yapılarının yıktırılmak istenmesi temel bir sorun olarak karşımıza çıkmaktadır. Koruma bilincinden yoksun olarak alınmış bu isteklerin sonucunda yapılar kaybedilmiştir. 1964'de ahşap köşkün yıkılmasının, 1982'de hamamı yıka girişiminin arkasında aynı neden yer almaktadır. Çiftlik alanındaki yapıların korunması konusu yasal gelişmelerde bir şekilde yer bulmuştur. Ancak yapıların yıkılmasına, zarar görmesine neden olan girişimlerin önüne geçilememiştir. Koruma niyeti taşınmadığı sürece her türden yapının kaybedileceği bu temel sorun karşısında, yapıların ahşap ya da kagir; anıtsal veya sivil mimari örneği olduğu tartışmanın yalnız bir boyutunu göstermektedir. Sonuçta, en başta vurgulandığı üzere bir sultan sarayı kaybedilmiştir.

Bu durumun bir yansıması olarak, değişim sürecinin kartografik okumasında geçmiş ile mevcut verilerin örtüştürülmesi kolay olmamıştır. Geçmiş ile günümüzün ortak noktalarını bulmamızı sağlayan unsurlar kültür varlıklarıdır. Ancak Kadıköy'ün İstanbul'la tarihi ilişkisi, belgelerde kalacak ölçüde kaybolmuştur. Kuban'ın (2010) deyişiyle elli yıl öncesiyle bütün ilişkisi kesmiş varlıklardan, müze gibi korunan birkaç köşk ve çamları duran birkaç bahçe dışında sadece semt adlarında isimler kalmıştır. Yüzyıl başında sayfiye kültürü ile oluşmuş kültür mirasının, özellikle ahşap köşkerin sınırlı ölçüde günümüze ulaşmıştır. Nitekim V. Murad'ın Çiftliği'nden de yalnız hamam ve tespit edilmeyi bekleyen doğal varlıklar geriye kalmıştır.

Alan ölçeğinde bakıldığında, İstanbul'un önemli bir merkezi olarak Kadıköy'de Kurbağalidere'den Fikirtepe'ye uzanan çiftlik alanının değişimi hızlı ve radikal bir şekilde gerçekleşmiştir. Bir zamanlar kentin dış çeperinde olan bir yer ve çevresi; kırsal bir görünümünden, kentsel bir yerleşmeye ve özellikle kuzey yamacında ayrı bir kentsel dilde beton kütlelerin yükseldiği bir dokuya dönüşmüştür. Çiftlikte 1960'lara inşa edilen eğitim yerleşkesinin ilk binaları da bu dönüşümden payını almış, yıkılıp yerlerine yenileri yapılmıştır. Öyle ki, Neolitik Çağ Kültürü'nün özel örneği olan Fikirtepe Höyüğü'nün izleri dahi kalmamıştır. Köksüzlüğü getiren bu hızlı değişimlerde, yıkmak ya da kaybetmek zor değildir.

<sup>20</sup> 12 Kasım 1981'de okul müdürüne hamamın yıkılmamasına ilişkin tebligat yapılırken, Aralık tarihli bir yazıda Öğretmen Okulu yönetimi farklı bir anlatıyla olayı GEEAYK'a bildirir. Yazıda hamamın zaten kötü durumda olduğu, yer yer çatlaklar oluştuğu ve döküldüğü, bakır kazanının çalındığı, sağlam kalmış iki kurna taşı koruma amacıyla okul müzesine konulduğu, haberlerde çıktığı gibi hamamın yıkılması gibi bir olay yaşanmadığı yazılıdır.

Köşkün yıkıldığı tarihlerde henüz sit ölçeğinde koruma anlayışı olmadığından, köşkler yıkıldıktan sonra çiftliğin peyzaj olarak korunması gündemde olmamıştır. Duvarla çevrili olan çiftlik tanımlı bir alan olmasına rağmen, çiftliğin izi kentsel ölçekte korunamamıştır. Halbuki bu alan bütüncül olarak günümüze ulaşmış olsaydı, İstanbul'un yoğun kentsel doku içerisinde göze çarpan, korunabilmiş av köşkleri, bağ, çayır, mesire ve çiftlik alanları gibi bir kültürel peyzaj alanı olabilirdi. Yine de gerçekleşmemiş olguların varsayımları üzerine bir değerlendirme yapılmayacaktır. Yalnızca bir serzeniş olacak bu değerlendirmelerde, sultan çiftliklerinin kaybedildiği gerçeği kabul ederek, en başta belirtildiği gibi geçmişi ihya etmek amacından özellikle kaçınılmalıdır. Bu çalışmadan çıkarılacak dersler, günümüze ulaşmış diğer alanların odağında okunmalıdır. Çünkü V. Murad Sultan Çiftliği'nin kaybedilmesi sürecinde yaşanan dinamikler halen etkinliğini sürdürmekte, gelişen koruma mevzuatına rağmen günümüzde de benzer durumlara tanık olunmaktadır.<sup>21</sup> Bilinçsiz kentleşme sebebiyle İstanbul'un kaybedilen yeşil alanlarına yenisi eklenmemelidir. V. Murad Av Köşkü gibi İstanbul ve yakın çevresindeki diğer ahşap sarayların, çiftlik alanlarının tespitine ve korunması konusuna odaklanılmalıdır.

Sultan çiftliğinin kaybedilme sürecinde dikkat çeken noktalardan biri de mülkiyet konusudur. Özel mülkiyetteki kültür varlıklarının korunmasında yaşanan çeşitli zorluklar bilinirken, kamu mülkiyetinde olan kültür varlıklarının bir yönüyle şanslı olduğu düşünülebilir. Diğer sultan yapılarına bakıldığında, Maslak Kasırları, Beykoz Kasrı, İhlamur Kasrı Milli Saraylara<sup>22</sup> bağlıdır ya da hazineden gelerek çeşitli değişikliklerle İl Kültür Müdürlüklerinin sorumluluğundadır. Ancak son haliyle kamu mülkiyetinde olan V. Murad Av Köşkü Hamamı'nın geçirdiği trajik restorasyon, mülkiyet durumunun doğru korumanın sağlanmasında yeterli bir ölçüt olmadığını örneklemektedir. Ayrıca günümüzde içerisinde hamamın da yer aldığı birçok kültür varlığı için sıkça mülkiyet değişimleri kararları alınmaktadır. Ancak mülkiyet değişimi, kültür varlıklarımızla ilgili hafızanın tutulmasında süreksizliğe neden olmaktadır. Ayrıca koruma prosedürüne yeni veya farklı paydaşların eklenmesiyle, koruma çalışmalarının yürütülmesinde verimsiz ve zaman alıcı bürokratik bir süreç ortaya çıkmaktadır. Vakıflar kurumuna devredilen hamam için de benzer bir süreç yaşanacaktır. Kültür mirasının korunmasına ilişkin kamu politikaları, bilimsellik, tarafsızlık ve sürdürülebilirlik ilkeleriyle uygulanmalıdır.

Elli sene içerisinde haritalardan silinen bir sultan çiftliğinin üniversite yerleşkesine dönüşüm hikayesinin son sözü, korumanın çok paydaşlı bir eylem olması üzerine olacaktır. Süreç içerisinde koruma bilinci yer yer varlığını gösterse de doğru bir koruma için yeterli olamamıştır. Eğer bir varlık korunamıyorsa, hatalar bir kuruma ya da bir kişiye ait değildir; ya da tersi durumda da doğru koruma için bireysel girişimler yeterli kalmayacaktır. Koruma bilinci, bireyden yöneticisine her adımda rol oynayan kişinin sahip olması gereken bir olgudur. Bu bağlamda dönüşümün iyiye bakan yönü olarak günümüzde alanın eğitim yerleşkesi olarak kullanımı önemlidir. Geriye kalan hamamın ve isminin geçtiği sokaklarda yaşayacak olan çiftliğin geleceği, alandaki eğitim kurumlarının yürüteceği koruma ilkelerine uygun çalışmalarla ve yetiştireceği bilinçli nesillerle sağlanacaktır.

## TEŞEKKÜR

Bu çalışma, "Sultan Çiftliğinden Üniversite Yerleşkesine V. Murad Av Köşkü Hamamının Tarihsel Araştırması ve Koruma Önerileri" başlıklı araştırma projesinin bir çıktısı olup, Marmara Üniversitesi Bilimsel Araştırma Projeleri Koordinasyon Birimi tarafından desteklenmiştir (Proje kodu: FHD-2022- 10438). Çalışmanın arşiv araştırması ayağı, Kütüphane ve Dökümantasyon Daire Başkanı Doç. Dr. Gülsün Güneş'in kurduğu koordinasyon desteği ile yürütülmüş; Bilgi ve Belge Yönetimi Bölümü öğrencisi Ahmet Faruk Balcı tarafından Osmanlı Türkçesi ile yazılmış metinlerin transkripsiyon çalışmaları gerçekleştirilmiştir.

<sup>21</sup> Validebağ Korusu ile ilgili süreçte imara açılması için girişimlerde bulunmaktadır (URL 2).

<sup>22</sup> 1925 senesinde Dolmabahçe ve Beylerbeyi sarayları, Yıldız Şale Köşkü, Aynalıkavak ve Küçükku Kasrı Milli Saraylar adı altında korunmak üzere, kurulacak Milli Saraylar Müdürlüğü yönetimine bırakılmıştır. 1966'da İhlamur Kasrı ve 1981'de Maslak Kasırları da bu müdürlüğe bağlanmıştır. Günümüzde tüm bu saray, köşk ve kasırlar birer müze saray olarak ziyarete açıktır (URL 3).

**KAYNAKÇA**

- Ahmed Saib. (1326 /1908). *Tarih-i Sultan Murad-ı Hamis*, Mısır: Matbaatu Hindiyeye.
- Akın, G. (2010). 20. Yüzyıl Başında İstanbul: Toplumsal ve Mekânsal Farklılaşma. İ. Akpınar (Ed.), *Osmanlı Başkentinden Küreselleşen İstanbul'a: Mimarlık ve Kent 1910-2010* (20-30) içinde. Osmanlı Bankası Arşiv ve Araştırma Merkezi.
- Akpınar, İ. (2010). Sunuş. İ. Akpınar (Ed.), *Osmanlı Başkentinden Küreselleşen İstanbul'a: Mimarlık ve Kent 1910-2010* (7-19) içinde. Osmanlı Bankası Arşiv ve Araştırma Merkezi.
- Ali Vasıb Efendi. (2004). *Bir Şehzadenin Hâtıratı: Vatan ve Menfâda Gördüklerim ve İşittiklerim*. Osman Selahaddin Osmanoğlu (Ed.), Yapı Kredi Yayınları.
- Alman Arkeoloji Enstitüsü' AAE. "Luftaufnahme Haydarpasa und Kadıköy", D-DAI-IST-R32802, Alman Arkeoloji Enstitüsü, İstanbul. Erişim 1 Şubat 2023. <https://arachne.dainst.org/entity/2013063?offset=50&fl=20&q=kadiköy&resultIndex=56>
- Arıkan, B. & Pulat Gökmen, G. (2016). Kentsel Mekânın Fiziksel Katmanları, Konut Dokusunun Oluşumu ve Feneryolu Mahallesi'nin "Risk"li Dönüşümü. *İdealkent*, 7(20), 966-998.
- Arın, Ö. (2017). XIX. Yüzyıl İstanbul'u Mesirelerinin Dönüşümü: Kuşdili Çayırı. *Mimarist*, 2, 83-92.
- Arseven, C. E. (2011). *Kadı Köyü Hakkında Belediye Araştırmaları*. Kadıköy Belediyesi.
- Asuero, P. M. (2004). *Mavi Sütunlu Saray, 1867 Evrensel Sergisi'nden Boğaziçi'ne*. Dost Kitabevi.
- Atılğan, A. (2012). 5. Murad Köşkü. 17.08.2012. Erişim 1 Şubat 2023. <https://mimdap.org/2012/08/5-murad-kothku/>
- Bali, R. N. (2007). *Sarayın ve Cumhuriyetin Dişçibaşısı Sami Günzberg*. Kitabevi.
- Bardakçı, M. (2014). *Son Osmanlılar; Osmanlı Hanedanı'nın Sürgün ve Miras Öyküsü*. İnkılap Yayınevi.
- Başbakanlık Osmanlı Arşivi (BOA). HH.d. / 23489, Kurbağalidere'de olan Aziz Efendi daireleri, Ağalar daireleri, matbah, kiler, ahır, zahire anbarı vs.nin inşaat masraf defteri. a.g.y.tt, 1271 M.1855
- Başbakanlık Osmanlı Arşivi (BOA). HH.d. / 18363 Devletlü Murad Efendi'nin Kurbağalidere'de bulunan kasrının masarifatını gösterir defter. 5.2.1292 M. 1875
- Başbakanlık Osmanlı Arşivi (BOA). HH.İ, 38/29. Şehzadelerin Kurbağalidere, Tarabya ve Ayazağa Kasırlarında kaldıkları süre içinde yapılan Matbah-ı Amire masarifatının Hazine-i Hassa tarafından tesviye olunması. H-20-04-1280
- Başbakanlık Osmanlı Arşivi (BOA). HH.İ, 94/50 H. 15.4.1312- M. 1894 Depremde zarar gören Kurbağalidere Çiftlik-i Hümayunu bina ve duvarlarının tamir edilmesi.
- Başbakanlık Osmanlı Arşivi (BOA). ML. EEM., 1283/13. R. 24.10.1334- M. 1918. Merhum Şehzade Selahaddin Efendi'nin vereselerine ait Kurbağalidere ve Merdivenköy'de bulunan çiftlik ve tarlaların durumu.
- Başbakanlık Osmanlı Arşivi (BOA). MB.İ., 135/42 H. 11.07.1327- M. 1909. Kurbağalidere Kasrı ve Çiftliğine bağlı olmak üzere müfredatı gösterilen altı adet arazinin Şehzade Selahaddin Efendi'ye tahsis olunduğu.
- Başbakanlık Osmanlı Arşivi (BOA). Y.EE., 22/3. H. 15.05.1282- M. 1865. Murad Efendi'ye Kurbağalidere'de inşa olunan kasrın maliyetinin hulasa cetveli.
- Başbakanlık Osmanlı Arşivi (BOA). Y.EE., 55/77. H. 10.10.1286- M. 1870. Güceoğlu Agop Efendi'nin matlubatı ile Kurbağalidere'deki Sultan Murad'a ait köşkün inşasına sarfedilen paranın hesabının müfredatını gösterir cetvel.
- Bora, N. (1970). *Fikirtepe Gecekonduları* [Yayımlanmamış Bitirme Tezi]. İstanbul Üniversitesi.
- Çeçen, K. (1984). *İstanbul'da Osmanlı Devrindeki Su Tesisleri*. İstanbul Teknik Üniversitesi.
- Çelik, Z. (2019). *19. Yüzyılda Osmanlı Başkenti Değişen İstanbul*. Türkiye İş Bankası Kültür Yayınları.
- Hut, D. (2009). Veliahd Murad-Yeni Osmanlılar İlişkinde Fikirtepe V. Murad Köşkü. *Türk Kültürü İncelemeleri Dergisi*, 20, 101-142.

- Eldem, E. (2005). *İstanbul'da Ölüm: Osmanlı-İslam Kültüründe Ölüm ve Ritüelleri*. Osmanlı Bankası Arşive ve Araştırma Merkezi Yayınları.
- Eldem, E. (2019). *5. Murad'ın Oğlu Selahaddin Efendi'nin Evrak ve Yazıları: V. Murad ile Cleanthi Scalieri*, Cilt I. İş Bankası Kültür Yayınları.
- Eldem, E. (2021). *V. Murad'ın Oğlu Selahaddin Efendi'nin Evrak ve Yazıları: Hatırat ve Belgeler (Mukayyet)*, Cilt II. Türkiye İş Bankası Kültür Yayınları.
- Eldem, S. H. (1954). *Türk Evi Plan Tipleri*. İstanbul Teknik Üniversitesi Mimarlık Fakültesi.
- Eldem, S. H. (1974). *Köşkler ve Kasırlar II*. Devlet Güzel Sanatlar Akademisi Yüksek Mimarlık Bölümü Rölöve Kürsüsü.
- Ekdal, M. (1996). *Bizans Metropolünde İlk Türk Köyü Kadıköy*. Kadıköy Belediye Başkanlığı Kültür Yayınları 1.
- Ekdal, M. (2005). *Kapalı Hayat Kutusu Kadıköy Konakları*. Yapı Kredi Yayınları.
- Ekem, Z. (2018). *İstanbul'da Sultan Abdülaziz dönemi kasırları arasında Ayazağa kasırlarının yeri* [Yayımlanmamış Doktora Tezi]. Mimar Sinan Güzel Sanatlar Üniversitesi.
- Erkan, P. (2022). Kadıköy'de Sultan V. Murat'ın Sarayı, 03 Şubat 2022. *Gazete Kadıköy*. Erişim 1 Şubat 2023. <https://www.gazetekadikoy.com.tr/yazarlar/pinar-erkan/kadikyde-sultan-v-muratin-sarayi>
- Erkân-ı Harbiye-i Umûmiye. (1911-1912). İstanbul Boğazı ve civarı haritası (1:50000). Salt Araştırma Arşivi, <https://archives.saltresearch.org/handle/123456789/100256>
- Goltz Paşa. (1897). Karte der umgegend von Constantinople-Istanbul ve çevresini gösteren harita, C. Frh. v.d. Goltz (Pascha), Schall & Grund, Berlin. Salt Araştırma Arşivi, <https://archives.saltresearch.org/handle/123456789/102289?locale=tr>
- Google Earth. Google Earth Hava Fotoğrafları. Erişim 1 Şubat 2024.
- Gökçen, R. (1998). *Kadıköy*. İstanbul ve İlçeleri Dizisi:17, Özyürek Yayınları.
- Gümüş, M. D. (2019). II. Meşrutiyet Dönemi'nde V. Murad'a İade-i İtibar: Mimar Vedad (Tek) Bey'in Türbe Düzenlemesi. *Art-Sanat*, 11, 207-224.
- Günay, R. (2021). *İstanbul'un Kaybolan Ahşap Konutları*. YEM Yayın (Yapı-Endüstri Merkezi Yayınları).
- Hafizoğlu, E., & Kubat, A. S. (2023). Tarihsel-Coğrafi Yaklaşım Temelinde Kadıköy'ün Çeper Kuşak Gelişim Sürecinin İncelenmesi. *Türkiye Kentsel Morfoloji Ağı IV. Kentsel Morfoloji Sempozyumu (Konya, 31 Mayıs- 2 Haziran 2023) Bildirileri içinde* (696-713). <https://www.isufturkey.org/index.php/tnum/article/view/217/257>
- Harita Genel Müdürlüğü Arşivi (HGM). T.C. Millî Savunma Bakanlığı, Harita Genel Müdürlüğü Hava Fotoğrafları, Tuğlacıbaşı\_Kadıköy (1937 yılı 17\_464 / 20\_24 / 20\_104, 1939 yılı 26\_1215, 1942 yılı 60\_828, 1946 yılı 156\_110, 1950 yılı 251\_433/ 251\_434/ 252\_454, 1954 yılı 516\_94, 1957 yılı 912\_12, 1958 yılı 912\_50, 1963 yılı 1406\_150, 1966 yılı 1722\_644, 1972 yılı 2382\_3945, 1976 yılı 3303\_106, 1982 yılı 3578\_3664).
- Harita Umum Müdürlüğü. (1932). İstanbul [1/25.000]. Salt Araştırma Arşivi. <https://archives.saltresearch.org/handle/123456789/113068>
- İBB Atatürk Kitaplığı (AK). (1911). Kadıköy- Hasanpaşa mahallesinin Kurbağalıdere caddesinde 29 numaralı Kemikçi çayırı ile bağdat caddesindeki bostanın mutasarrıfları bulunan şehzade Salahaddin Efendi hazretleri ve damat Mahmud ve Refik Beyler ile Hatice Sultanın şayan tasarruf ettikleri mahallin dönüm üzerine ifrazına dair tanzim kılınan haritasıdır, 1329, Hrt\_004417.
- İBB Atatürk Kitaplığı (AK). (1926). İstanbul Anadolu Ciheti Haritaları, Kadıköy Ciheti, Pafta 161, 164, 165.
- İBB Şehir Haritası. İstanbul Hava Fotoğrafları, Arşiv. Erişim 1 Şubat 2024. <https://sehirharitasi.ibb.gov.tr>
- İnan Ocak, Z. (2023). V. Murad Av Köşkü Hamamı'na İlişkin Mimari Bir Sorgulama. *Tarihi Su Kültürü ve Yapıları Sempozyumu (İstanbul, 18-19 Kasım 2021) Bildirileri* (s. 91-100) içinde. Fatih Belediyesi Kültür Yayınları.
- İnan Ocak, Z., Kızılyaprak, N. & Şahin, N. (2023) Restorasyon Trajedisinden Sürdürülebilir Kullanıma Dönüş: V. Murad Av Köşkü Hamamı Koruma Projesi, *6.Ulusal Yapı Kongresi ve Sergisi "Değişen Dünyada Yapılı Çevre"*, 7-9 Aralık 2023, Eskişehir.

- İnan Ocak, Z., Kızılyaprak, N. (2024). Restorasyon Trajedisinden Sürdürülebilir Kullanıma Dönüş: V. Murad Av Köşkü Hamamı Koruma Projesi, *YAPI Dergisi*, 491 Mayıs- Haziran, 65-71.
- İstanbul Araştırmaları Enstitüsü Kitaplığı (İAE). “Kurbağalıdere”, 1890-1895, FKA\_004275. 1 Şubat Eylül 2024. [https://katalog.iae.org.tr/yordam/?dil=0&p=1&q=kurbağalıdere&alan=tum\\_txt\\_004275\\_004275\\_004275\\_004275](https://katalog.iae.org.tr/yordam/?dil=0&p=1&q=kurbağalıdere&alan=tum_txt_004275_004275_004275_004275)
- İstanbul Kadıköy Belediyesi İmar ve Şehircilik Müdürlüğü Arşivi (KBA).
- İstanbul Kültür Varlıkları Koruma Bölge Müdürlüğü Arşivi (KVKKA). V. Murad Av Köşkü Hamamı Dosyası.
- Kauffer, F. (1819). Plan Topographique du Bosphore, de thrace ou Canal de Constantinople et de ses environs Jusqu’a la source des rivie’res qui se jettent dans le port de Constantinople avec les Iles des princes et la partie de la Cote D’Asie qui en est voisine, Constantinople : J.D. Barbie du Bocage, 1819. Hrt\_001149. İBB Atatürk Kitaplığı. [http://sayisalarsiv.ibb.gov.tr/yordambt/yordam.php?aDemirbas=Hrt\\_Gec\\_001461](http://sayisalarsiv.ibb.gov.tr/yordambt/yordam.php?aDemirbas=Hrt_Gec_001461)
- Kuban, D. (2001). *Ahşap Saraylar: Kaybolan Kent Hayalleri*. YEM Yayın (Yapı-Endüstri Merkezi Yayınları).
- Kuban, D. (2010). *Kent ve Mimarlık Üzerine İstanbul Yazıları*. YEM Yayın (Yapı-Endüstri Merkezi Yayınları).
- Marmara Üniversitesi Kütüphaneleri, Taha Toros Arşivi. Kurbağalıdere kalıntıları, Erişim 1 Eylül 2023. <https://katalog.marmara.edu.tr/eyayin/ozelarsiv/tta/fotograflar/279/001562197008.pdf> <https://katalog.marmara.edu.tr/eyayin/ozelarsiv/tta/fotograflar/2374/001562198008.pdf>
- Marmara Üniversitesi Atatürk Eğitim Fakültesi Sanal Müze. Erişim 1 Şubat 2024. <http://muze.aef.marmara.edu.tr/muze-aef-hakkinda>
- Marmara Üniversitesi Rektörlüğü, Yapı İşleri Daire Başkanlığı Arşivi.
- Moltke. (1839). Daru’l-hilafetü’l-aliye ve civarı haritasıdır., Dersaadet, 1268, Hrt\_000041, İBB Atatürk Kitaplığı, [http://sayisalarsiv.ibb.gov.tr/yordambt/yordam.php?aDemirbas=Hrt\\_000041](http://sayisalarsiv.ibb.gov.tr/yordambt/yordam.php?aDemirbas=Hrt_000041)
- Oğuz, O. (2004). *80 yıl Cumhuriyet’e yaşıt bir hayat*. Doğan Kitapçılık.
- Özdoğan, M. (2023). *Fikirtepe: 1952-54 Excavations at the Neolithic Site of Fikirtepe in İstanbul: Archaeologie in Eurasien XX. Studien im Thrakien-Marmara-Raum X*. Deutsches Archäologisches Institut, Archäologie in Eurasien 42.
- Öztürk, C. (2005) *Türkiye’de Dünden Bugüne Öğretmen Yetiştiren Kurumlar*. İstanbul: Millî Eğitim Bakanlığı Yayınları.
- Saner, T. (2008). İstanbul’daki Konut Mimarisinde Üslup ve Karakter. M. Bachmann, B.Tanman (Ed.), *Ahşap İstanbul: konut mimarisinden örnekler* (s. 64-93) içinde. İstanbul Araştırmaları Enstitüsü.
- Şakir, Z. (1943). *Çırağan Sarayında 28 sene: Beşinci Murad’ın hayatı*. (Haz. F. Gücüyener). Anadolu Türk Kitap Deposu.
- Şehsuvaroğlu, H. Y. (1949). *Sultan Aziz: Husûsî, Siyâsî Hayatı, Devri ve Ölümü*. İstanbul: Hilmi Kitabevi.
- T.C. Resmî Gazete. “Yükseköğretim Kurumları Teşkilâtı Hakkında Kanun Hükmünde Kararname”, KHK 41, Tarih: 22 Haziran 1982. Erişim 1 Şubat 2024. <https://www.resmigazete.gov.tr/arsiv/17760.pdf>
- T.C. Resmî Gazete. “Kültür Varlıklarını Koruma Yüksek Kurulu İlke Kararı, 21.02.2018 /922 gün ve karar numaralı”, Resmî Gazete No. 30347, Tarih: 1 Mart 2018. Erişim 1 Şubat 2024. <https://www.resmigazete.gov.tr/eskiler/2018/03/20180301-12.htm>
- Tekeli, İ. (1998). Türkiye’de Cumhuriyet Döneminde Kentsel Gelişme ve Kent Planlama. 75. *Yılda Değişen Kent ve Mimarlık*, Tarih Vakfı Yayınları.
- Tekeli, İ. (2009). *Modernizm, Modernite ve Türkiye’de Modernleşme Yazıları*. Tarih Vakfı Yayınları.
- Wharton, W. J. L. (1882). Sea of Marmara. Approach to the Bosphorus from Stefano point to Prinkipo channel including Princes Islands surveyed by Captain W.J.I. Wharton, R.N. <https://archives.saltresearch.org/handle/123456789/97350>
- URL 1. Tarihi hamam restorasyon sonrası tanınmaz halde. Erişim 1 Şubat 2024. <https://www.gazetekadikoy.com.tr/gundem/tarihi-hamam-restorasyon-sonrasi-taninmaz-halde>
- URL 2. Validebağ Korusu Planları için Bir İptal Kararı Daha. Erişim 1 Şubat 2024. [http://www.yapi.com.tr/haberler/validebag-korusu-planlari-icin-bir-iptal-karari-daha\\_194268.html](http://www.yapi.com.tr/haberler/validebag-korusu-planlari-icin-bir-iptal-karari-daha_194268.html)
- URL 3. <https://www.millisaraylar.gov.tr>