

İŞSİZLİK SİGORTASININ SOSYAL VE EKONOMİK ETKİLERİ

THE ECONOMIC AND SOCIAL EFFECTS OF UNEMPLOYMENT INSURANCE

İ. Erdem SOFRACI*

ÖZET

Bu çalışmanın amacı, işsizlik sigortasının sosyal ve ekonomik etkilerini değerlendirmektir. Bu çerçeveden hareketle, çalışmamızda işsizlik sigortasının nitelikleri, sosyal ve ekonomik açıdan değerlendirilerek birtakım bulgulara ulaşmak amaçlanmaktadır.

İşsizlik sigortası diğer sosyal güvenlik programlarından nitelik yönünden farklılıklar göstermektedir. Zira güvence altına aldığı işsizlik olgusu, ülke ekonomisindeki işleyişin doğrudan bir sonucu olarak ortaya çıkmaktadır. Buna karşı getirilen korunma sistemleri de toplumların içinde bulunduğu ekonomik ve sosyal yapıya bağlı olarak değişimler göstermektedir. Dolayısıyla işsizlik sigortasının ekonomik ve sosyal etkileri, uygulanan programın tüm detaylarıyla ilişki halindedir.

Anahtar Sözcükler: *İşsizlik Sigortası, Sosyal Güvenlik, İşten Çıkarmak*

ABSTRACT

This study originates from the fact that unemployment insurance (UI) is a fiscal liability; and it should be treated within the system of social security. The purpose of the research is to examine the relationship between characteristics of UI impact on social and economic condition.

As in mentioned in the study, the characteristics of UI differ from other social security programs. Moreover, the unemployment concept that it protected is a result of the operation of the national economy. The protection systems that brought against also differ according to the economic and social structure of the society. Therefore, the economic and social effects of UI, interacts with all the details of the program that applied.

Keywords: *Unemployment Insurance, Social Security, Layoff*

* Girne-Amerikan Üniversitesi Ekonomi Bölümü Öğretim Üyesi

GİRİŞ

Modern ekonomilerde toplumun büyük çoğunluğunun geçimi, bağımlı çalışma ile elde edilen emek gelirine dayanmaktadır. Bu sebeple kişinin işini kaybetmesi ve hemen yeni bir iş bulamaması halinde iktisadi bakımdan varlığı tehlikeye düşmektedir. Ücret düzeyi düştükçe bu tehlike artmaktadır. Çünkü ücreti düştükçe kişinin tasarruf yeteneği azalmakta ve daha kısa süreli işsizlikler tehlikeli olabilmektedir. Böylece geçici bir süre için dahi olsa işini kaybetmek halkın büyük çoğunluğu için bir sosyal risk teşkil etmektedir (Dilic,1992:74-75).

İşte işsizlik sigortası da, kendi iradesi dışında işini kaybedenlere geçici bir süre, önceki gelirlerinin bir bölümünü karşılayarak, kendisi ve ailesinin zor duruma düşmelerini önlemek için geliştirilmiş bir programdır (Törüner,1992:7).

İşsizlik sigortasına ihtiyaç, yaşamını sürdürmek için bir gelir elde etmek amacıyla çalışma arzusu ve isteğinde olup ve fakat çalışma imkanı bulamayan insanların belirli bir gelir güvencesine sahip olma durumunun sağlanmasından doğmuştur. İradesi dışında işsiz kalan bir kişinin moral yapısının, ailesi ve toplum için yaratabileceği sorunlara karşı korunmasının sağlayacağı yararlar tartışılmaz.

Bu tanımlar ışığında, İşsizlik sigortası programının kapsamının hayli geniş olduğu dikkat çekmektedir. Bu anlamda, işsizlik sigortasının sosyal ve ekonomik etkileri de bu geniş kapsamın önemli bir unsurunu oluşturmaktadır. İşsizlik sigortasının sosyal ve ekonomik etkileriyle ilgili olarak, özellikle 1980'den sonra günümüze değin birçok çalışma yapılmıştır. Bu çalışmaların çoğunluğu ampirik bulgulara dayandırılmış, teorik bilgiler ülke bazında uygulanan modellerle sınanmıştır. Bu anlamda sigortanın sosyal ve ekonomik etkilerini değerlendirirken, ampirik bulgulara dayanan çalışmaları irdelemek önem taşımaktadır. Bu çalışmada, bu bulgular ışığında, işsizlik sigortasının sosyal ve ekonomik etkileri değerlendirilmeye çalışılmaktadır.

İŞSİZLİK SİGORTASININ SOSYAL ETKİLERİ

Ödenekler

İşsizlik sigortasının önemli unsurlarından birini teşkil eden ödenekler konusunda sorulan en önemli soru; bu programın başlatılmasının veya yaygınlaştırılmasının işsizlik üzerindeki etkilerinin ne olacağıyla ilgilidir. Genel kanı, sigorta ödeneklerinin artırılmasının çalışma ve iş arama isteğini azaltarak, işsizlik üzerinde olumsuz etkiler yaratacağı yönündedir (bkz. Topel, 1983; Meyer, 1990; Shavell ve Weiss, 1979).

Ödeneklerin işgücü arzı üzerinde potansiyel olarak üç önemli etki yarattığı belirlenmiştir: İlki; eğer işsizler ödenek alabilmek amacıyla işi terketme eğilimine giriyorlar veya geçici, mevsimlik işleri tercih ediyorlarsa işsizliğin görülme sıklığı artabilir, ikincisi; işsizlik sigortası ödeneği önceki geliri ikame ettiğinden dolayı, potansiyel ödenek süresi boyunca işsizlik devam edebilir, üçüncü etki olarak da; işsizlik sigortasına hak kazanabilmek amacıyla işgücü piyasasına girişler artabilir, veya işçiler daha fazla ödeneye hak kazanmak amacıyla daha uzun süre çalışma eğilimine girebilirler.

Daha Yüksek Bir Ödenek Oranının İşsizlik Süresi ve İş Arama Çabası Üzerindeki Etkileri

İşsizlik sigortası konusunda en çok bu alanda araştırma yapılmıştır. Tipik olarak işsizlik süresi; haftalık işsizlik ödeneği miktarı , işsizlik sigortasına hak kazanma şartları, demoşekil değişkenler ve işgücü piyasası şartlarının bir fonksiyonu olarak tahmin edilmektedir.

Yapılan çalışmalardaki ampirik bulgular, işsizlik sigortası programlarının işsizlik üzerindeki etkileri konusunda yeterli kanıt sunamamaktadırlar. Bununla beraber, yapılan çalışmalar bazı bulgulara dikkat çekmektedir. Örneğin ;Hamermesh ve Welch (1977) işsizlik sigortasının işsizlik süresi üzerindeki olumsuz etkileri üzerinde durmuşlardır. Daha sonra Fallick ve Meyer (1990) bu konuda katkıda bulunarak, işsizlik sigortası artışlarının işçilerin rezerv ücretini arttırma ve iş arama süresini uzatma gibi etkilerinin olabileceğini belirtmişlerdir. Bunlara ek olarak, Ehrenburg ve Oaxaca (1976) ile Mortensen (1977), ödeneklerdeki artışların, işçilerin, iş arama güdülerini de azaltabileceğini belirtmişlerdir. Feldstein (1975,1978) , Topel (1983) ve Burdett ile Wright (1989), işsizlik sigortasının kısa süreli işten çıkarılmalar sonucu oluşan işsizlik üzerindeki etkilerini değerlendirmişlerdir. Buna göre, eğer firma sahipleri veya işverenler ödeneklerle ilgili tam sorumluluğa sahip değillerse, ekonominin daralma dönemlerinde kendi işyerlerinde çalışan işçileri işten çıkarma eğilimlerinin artacağı varsayımı yapılmıştır (Hansen ve İmrohoroğlu;1992,119).

Topel 1983'de yaptığı bir çalışmada, işsizlik sigortasının, rezerv ücretleri (işsiz kalan bireyin yeni bir işten beklediği ücret) arttırmak yoluyla işsiz kalan bireylerin iş arama stratejilerini etkilediğini ve böylece ortalama işsizlik süresini de arttırdığını belirtmiştir. Topel yine aynı çalışmasında, ampirik bulgulara dayanarak, işsizlik sigortası ödeneklerinde %10'luk bir artışın, işsizlik oranında %8.8'lik bir artışa neden olabileceğini ortaya koymuştur. Bu çalışmadan elde ettiği kanıtlarla, ödeneklerin kapsamının da önemli bir değişken olduğunu belirtmektedir. Buna ek olarak, Feldstein'in (1973) yaptığı bir çalışmaya atıfta bulunarak, işsizlik sigortası finansman yönteminin de işsizlik üzerinde etki yaratan bir değişken olduğunu kabul etmektedir (Topel,1983:541-556).

Diğer taraftan, Danzinger, Haveman ve Plotnick (1981) tarafından, Amerika da uygulanan işsizlik sigortası sistemiyle ilgili yapılan çalışmalar sonucunda, işsizlik sigortası ödenekleri ile işsiz kalınan süre arasında pozitif bir ilişkinin olduğu savunulmuştur. Yine Hamermesh'in 1979 yılında yaptığı bir çalışmada, ödeneklerin asgari ve azami sınırlarında yapılacak %20'lik bir artışın, işgücüne katılımında %1.1 oranında, yıllık çalışma süresinde de yarım hafta ile bir hafta arasında bir azalmaya neden olacağı belirtilmiştir. Nihayet Lancaster ve Nickell tarafından İngiltere için uygulanan bir çalışmada da, sigorta ödenekleri ile işsizlik arasındaki ilişkinin önem taşıdığı ve kamusal politikaların belirlenmesinde göz önünde tutulması gereken değişkenler olduğu belirtilmiştir (Atkinson ve Diğerleri,1984:3-4).

Yapılan çalışmalar, işsizlik sigortası ödeneklerinin istihdam süresinde net kayıplara yol açabileceğini, ödeneklerin temel amacının sigortalı işçileri işsizlik riskine karşı bir koruma olmasına rağmen, işsizlik üzerindeki etkisi ve bu etkinin farklı sektörlerde farklı sonuçlara yol açması, ödeneklerin kaynak dağılımı üzerinde de etkisi olabileceğini göstermektedir (Deere,1991:307).

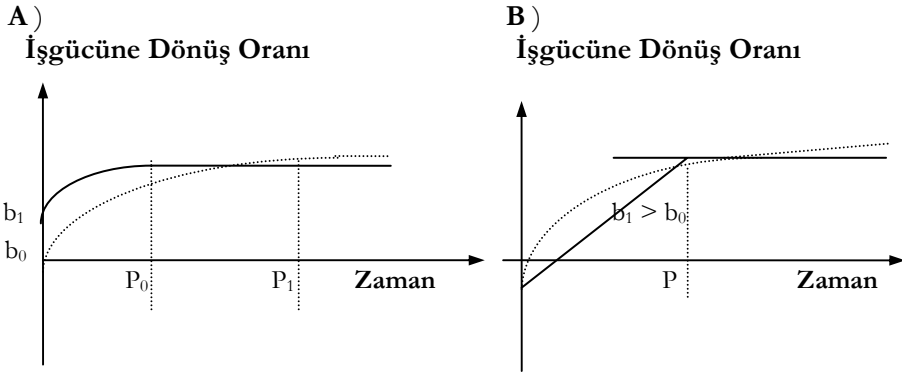
Teorik yaklaşımlar ve bunları destekleyen ampirik bulgular, ödenekler ile işsizlik süresi arasında güçlü bir pozitif ilişkinin olabileceğine işaret etmektedir. Bununla birlikte ödenek oranının işsizlik süresi üzerindeki etkilerini araştıran daha kapsamlı iki teori daha geliştirilmiştir. Bu teorilerden biri, **Araştırma Teorisi** (search theory) olarak adlandırılmaktadır. Geliştirilen bu teoriye göre, daha yüksek bir ödenek oranı işsiz bireye iş bulunması sürecinde harcanan zamanın göreceli maliyetini yükseltmektedir. Başka bir deyişle, ödenek alan işsizler iş ararken daha seçici davranabilecek veya bulunan işleri daha zor beğenecektir. Yüksek ödeneklerin etkisi, işsizliğin fazla olduğu yerlerde daha az hissedilebilir. Bunun sebebi, bulunacak iş imkanlarının sınırlı olmasından dolayı, oluşacak rekabet ortamında daha iyi bir iş bulma ihtimalinin azalmasıdır. Böyle durumlarda daha yüksek ödenek oranları iş arama çabasını azaltmamaktadır. Dolayısıyla, işsizlik süresi üzerinde negatif bir etki meydana gelmemektedir.

Mortensen'in 1977'de geliştirdiği Araştırma Teorisi ile ilgili olan model, işsizlik sigortasından yararlanan kesimin iş arama sürecini incelemektedir. Buna göre, işsizlikten çıkış veya işsizliğe giriş dönemleri veya bu dönemlere yakın olan noktalar ödeneğin bitimine yakın olan dönemlere denk düşmektedir (Katz ve Meyer,1990:48).

Mortensen'in modelinde ödeneklerin süresi ve miktarında meydana gelen değişiklikler, işsizlikten işgücüne katılım noktasında iki karşıt etki yaratmaktadır. Ödenekte meydana gelen artış iş bulma gayretini azaltan bir işlev görürken, işsiz kalmanın değerinde de bir artış yaratmaktadır. Öte yandan, bu süreç aynı zamanda işsiz kalmanın alternatif maliyetini de arttırmaktadır. Karşı etki olarak ise, işgücüne katılma sürecinde, ödenek değeri yerine çalışma değerinin arttığı ve ödeneğin kesilme noktasına

(ödeneğin verilme süresinin bitimi) yakın bir yerde oluşan etki tanımlanmaktadır. İşgücüne dönüş oranı ile potansiyel ödenek süresi arasındaki ilişki aşağıdaki şekilde gösterilmektedir:

Şekil 1-a'da P_0 'dan P_1 'e doğru olan artış, ödeneğin potansiyel süresindeki artışı ifade etmektedir. Ödenek süresindeki artış, iş bulma gayretini azaltmakta ve dolayısıyla işgücüne katılım gecikmektedir. Ancak şekil 1-b'de görüldüğü üzere, ödeneğin kesilme noktasına yakın bir yerde, işgücüne katılım oranı artmaktadır (daha yüksek bir düzeyde olmak üzere) (Katz ve Meyer,1990:49).



Şekil 1: İşgücüne Dönüş Oranı-Zaman İlişkisi

Yine Mortensen tarafından 1987'de yapılan bir çalışmada, işsizlerin yeni bir işe girmek için kabul edebilecekleri rezerv ücretin de azalmaya başladığı noktanın, ödeneğin kesilme noktasına yakın bir yerlerde (ödeneğin bitiminden 1-2 hafta önce) gerçekleştiği saptanmıştır. Bu nokta, aynı zamanda, işgücüne katılım oranının artmaya başladığı nokta olarak da dikkat çekicidir (a.g.e.:50).

Katz ve Meyer tarafından uygulanan modeldeki sonuçlar, potansiyel ödenek süresindeki 1 haftalık artışın, sigortadan faydalanan kesimlerin işsizlik sürelerini 0.16-0.20 hafta arasında arttırdığını göstermektedir. Potansiyel ödenek süresinin 6 aydan 1 yıla çıkarılması durumunda, işsiz kalınan süre, ortalama olarak 4-5 hafta, ödenek süresini 6 aydan 2 yıla çıkardığımızda ise 13-16 hafta uzamaktadır.

Daha yüksek bir ödenek oranının işsizlik süresi üzerindeki etkilerini araştıran ikinci teori; **İşgücü Arzı Teorisi**'dir. Daha yüksek bir haftalık ödenek miktarı, işe dönüş oranlarını azaltmaktadır. İşgücü arzı eğrisinin yukarı doğru eğimli olduğunu varsaydığımızda (bulgular, özellikle ödenek alan düşük gelir grubundaki işsizlerin bu durumda olduğunu göstermektedir)

ödenek alan işsizlerin iş arama çabalarını, işsiz kalacakları haftaların sayısını arttırmak suretiyle, azaltacakları beklenmesi gereken bir durumdur. Bu konuyla ilgili, gelişmiş ülkeler için yapılan, ampirik çalışmalar mevcuttur. Elde edilen bulgular; daha yüksek ödenek oranının işsizlik süresini arttırdığını göstermektedir. Etkinin büyüklüğü konusunda farklı görüşler mevcuttur. Ancak ödenek oranındaki her bir %10'luk artışın, işsizlik süresini %5 kadar arttıracığı konusunda genel bir uzlaşma vardır.

Diğer taraftan, ödenek alan işsizlerin daha yoğun bir iş arama çabasına girdikleri görülmektedir. İşsizlik sigortasından faydalanamayan kesimin boş zamanının marjinal değeri yüksek olduğundan, iş arama çabalarının daha düşük seviyelerde seyrettiği saptanmıştır. Eğitim seviyesinin yüksekliğinin, iş arama çabalarında daha iyi sonuçlar verdiği ve yine gençlerin yaşlı bireylere göre daha yüksek iş arama çabası gösterdiği de vurgulanmaktadır. Bekar erkekler evli olanlara, kiracı durumunda olanlar ise ev sahibi olanlara göre daha yoğun iş arama çabasına giren kesimlerdir. Son olarak, iş arama çabalarının işsizliğin ilk dönemlerinde daha yüksek olduğu gözlemlenmiştir. İşçiler, işsizliklerinin ilk haftalarında yeni bir statü kazanmak için çaba sarf etmektedirler. Genellikle de daha çabuk bir iş bulabilme olanağına sahiptirler. İşsizler, belli bir noktadan sonra, daha iyi olanaklara sahip iş fırsatları yakalamaya çalışmaktadır. Şayet bu süreçte başarısızlığa uğrarlarsa, zamanla iş arama çabalarındaki verimlilik düşmeye başlamaktadır. İşsizlik süreleri arttıkça, beceriler körelmeye ve işgücü piyasasıyla olan bağlar azalmaya başlar ve sonuç olarak iş araştırma çabaları azalır (Tuna,1995:54).

Tüm bu bulgular ışığında, yüksek oranda belirlenen ödenek miktarının iş arama çabası üzerinde olumsuz etkiler yarattığı ve bunu izleyen işsizlik dönemini uzatabileceği söylenebilir. Bu nokta önem taşımaktadır çünkü, işsizliğin yoğun yaşandığı az gelişmiş ülkelerde uygulanacak işsizlik sigortası programlarının belkemiğini oluşturacak ödenek miktarı ekonomik ve sosyal koşullara uygun belirlenmezse, işsizlik sigortasının istihdam istikrarı hedefine aykırı olarak işleyebileceği görülmektedir.

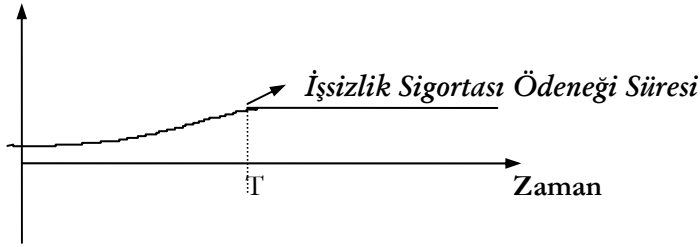
Daha Uzun Ödenek Süresinin (Potansiyel Ödenek Süresi) İşsizlik Döneminin Uzunluğu Üzerindeki Etkisi

İşsizlik sigortası ödeneklerinin potansiyel süresinin işsizlik dönemi üzerindeki etkileri, birçok çalışmaya konu olmuştur. Bu çalışmalardan biri de Meyer (1990) tarafından, bireysel davranışların incelenmesi bağlamında, ortaya konulmuştur. Meyer'in çalışması, iki model üzerinden karşılaştırılmalı analize dayanmaktadır. Temel alınan modeller, Mortensen'in (1977) "**dinamik arama modeli**" ile Moffitt ve Nicholson (1982) tarafından ortaya konulan "**bireysel tercihi işgücü-boş zaman modeli**" dir (Meyer,1990:757).

Bu modelleri kısaca irdelemek, konunun daha iyi anlaşılması bağlamında, yararlı olabilir. Mortensen'in modelinde; bireyler, gelir ve boş zamanın bir fonksiyonu olan faydanın bugünkü değerini maksimize etmeye çalışırlar. Modelde tasarruf gerçekleşmemekte, dolayısıyla bireyler, gelirlerinin tamamını tüketmektedirler. Mortensen'in "işsizliği terk etme oranı" olarak adlandırdığı değişken; $s[1-F(w)]$ formülüne eşittir. **s**:İş arama yoğunluğunu, **w**:Rezerv ücreti ve **F**:İşçilere yapılan ücret tekliflerinin kümülatif dağılımını ifade etmektedir. İşsizliği terk etme oranı, iş arama yoğunluğunun artışıyla artmaktadır. Çünkü, iş tekliflerinin ulaşma yoğunluğu artmıştır. İşsizliği terk etme oranı rezerv ücretlerin azalmasıyla da artışa geçebilir, çünkü bu sefer de yapılan iş tekliflerinin daha düşük ücretten kabul edilme olasılığı artmıştır. Yine, işsizliği terk etme oranının ödenek sürelerinin bitimine yakın noktalarda dramatik olarak azalmakta olduğu, fakat ödeneklerin bitiminden hemen sonra yine keskin bir şekilde artışa geçtiği görülmektedir (Meyer,1990:758).

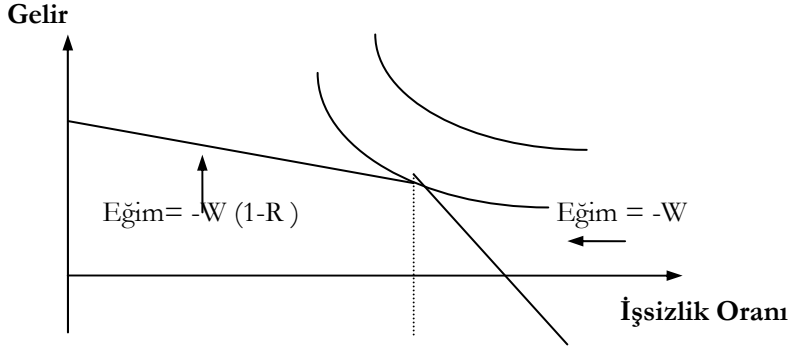
Şekil - 2'de işsizliği terk etme oranı ile zaman arasındaki ilişki ifade edilmektedir. Boş zamanın marjinal faydasının gelirden bağımsız belirlendiği varsayılmıştır. Aksi takdirde, işi terk etme oranı T noktasında durmayacak ve yükselmeye devam edecektir.

İşsizliği terketme oranı



Şekil 2: İşsizliği Terk Etme Oranı-Zaman İlişkisi

Moffitt ve Nicholson'ın modelinde ise, bireyler iki ürün arasında tercihte bulunmaktadırlar: **Gelir ve işsizlik**. Modelde, işsizlik bir fayda olarak ele alınmaktadır, çünkü boş-zaman değeri vardır. Bireyler işlerini kaybettiği durumda, bir bütçe kısıtı dahilinde, gelir ve işsizlik süresi arasında seçim yapma durumunda kalmaktadırlar. Bütçe kısıtı ödenek bitimi süresine teğettir. Bunun sebebi ise; ödeneklerin bitim noktasının aynı zamanda işsizliğin tazmininin de bittiğini ifade ediyor olmasıdır (bkz. Şekil-3).



Şekil 3: Gelir ile İşsizlik Oranı Arasındaki Bütçe Kısıtı

Şekil-3'de gelir ile işsizlik oranı arasındaki bütçe kısıtı gösterilmektedir. **W**: Ücreti, **R**: işsizlik sigortası ödeneğinin yerini alan ücret tutarını, **T**: ödenek dönemini ifade etmektedir. Kırılma noktası üzerindeki farksızlık eğrileri, marjinal ikame oranı'nın iki bütçe kısıtı eğimleri arasındaki her değere eşit olduğu durumu ifade etmektedir. Böylece, sürekli bir tercih dağılımı altında, birçok birey ödeneğin bitim süresiyle beraber çalışma hayatına dönerek faydalarını maksimize etmeye çalışmaktadırlar. İş bulma sürecindeki tesadüfi seçilmiş değerlerin, potansiyel ödenek süresinin bitimine yakın olan noktalarda yoğunlaşmış olduğu saptanmıştır (Meyer,1990:759).

Özetlersek; Mortensen'in modelinde bireylerin iş bulma zamanı ve ücret düzeyi kesinlik taşımamaktadır. Yani, yeterli bir ücret düzeyinde iş bulana dek işsiz kalınma olasılığı vardır. Moffitt ve Nicholson'un modelinde ise, sabit bir ücret düzeyinde her zaman iş bulabilme olasılığı mevcuttur. Her iki modelde de ödeneklerin bitmesine yakın bir noktada, işsizliği terk etme oranı artmaktadır. Mortensen, ödeneği tüketme noktasına yaklaşıldıkça, işi terk etme oranının artacağını belirtmektedir. Diğer modelde de, daha az kesinlik taşımakla beraber, bu saptama kabul görmektedir Moffitt ve Nicholson'un "**Çalışma-Boş Zaman Tercih Modeli**" ne göre, potansiyel ödenek süresindeki her 1 haftalık artış, işsiz kalan hafta oranında 0.1'lik bir artışla sonuçlanmaktadır. Diğer taraftan, ödenek oranında %10'luk bir artış veya ödeneklerin ödenme süresinde 10 haftalık bir uzatma, istihdam süresini yaklaşık olarak 1 hafta kısaltmaktadır. Diğer tahminler yarım hafta ile bir hafta arasında değişmektedir (a.g.e.:759-760).

Cömert Bir İşsizlik Sigortası Programının İşsizliğin görülme Sıklığı Üzerindeki Etkileri

Olanakları daha geniş olarak ifade edilen işsizlik sigortası sistemi; a. sigorta kapsamının ve kapsama dahil olma koşullarının elverişli olması, b.

yüksek bir ödenek oranı sağlaması, c. uzun bir potansiyel ödenek süresi, d. daha kısa bir bekleme süresi, koşullarını bünyesinde taşımaktadır.

Bu koşulların birlikte sağlandığı ortamda daha iyi sonuçlar alınabilmektedir. Örneğin, Amerika'da işgücünün büyük bir kısmı işsizlik sigortası kapsamına dahil olmasına rağmen, sadece % 30'luk bir kesim sigorta ödeneği alabilmektedir. Bu sürecin nedenlerini araştıran bir çalışma, Blank ve Card (1991) tarafından geliştirilmiştir. Bu çalışmada işsizlik ödeneğini hak edebilme koşulları ve bu koşullarda meydana gelen değişiklikler üzerinde durulmuştur. Buna göre, Amerika'da işsizlik ödeneği alabilme oranındaki azalmanın başlıca sebebi olarak; bölgesel işsizlik dağılımındaki değişiklikler gösterilmektedir. Amerikanın kuzeydoğu bölgesindeki sigorta koşullarının güneye nazaran daha ağır olması, güney bölgesine doğru bir hareketlenme süreci yaratmış ve buna bağlı olarak ödeneği alma süresiyle ilgili ulusal oranlar düşme eğilimine girmiştir. Öte yandan, sendikalaşma oranındaki azalmanın da ödeneği alma koşullarında bir düşüşe sebep olduğu belirtilmektedir. Bunlara ek olarak, işsizlik sigortasından yararlanmada, ödeneği alma bağlamında, bireysel ve ailevi koşulların da önemli etkilere sahip olduğu söylenebilir. Örneğin; gençler ve sendikasız işçiler, kadınlar, ailesi geniş olmayan işçiler ve işsizlik süresi az olanlar ödeneği alma konusunda daha az şanslı grubu oluşturmaktadırlar (Blank ve Card,1991:1188-1189).

İşsizlik sigortası programlarının etkileri konusunda pek çok bulgu, daha geniş olanaklara sahip yardımların belli bir alandaki işsizlik oranını veya zamanla bir ekonomide oluşan değişimi incelemektedir. Kimi çalışmalar, bir işçinin bir haftalık iş arama çabası sonucu işsiz kalma ihtimalini incelemişlerdir. Bu araştırmalar hem süre hem de tekrarlanma olasılığını birlikte ele almaktadır. Örneğin Corak tarafından 1993 yılında yapılan bir çalışmada; geniş olanaklara sahip sigorta programı ile iş gücü piyasası davranışları arasındaki ilişki incelenmiştir. Bu çalışmada, Kanada'nın işsizlik sigortası sisteminin idari yapısıyla ilgili, 1971-1990 dönemi verileri analiz edilmiştir. Buna göre, 1989 yılında, işsizlik sigortası ödeneğini talep edenler arasında, sadece %17.7'si ilk kez ödeneye başvuran adaylardır. Geriye kalan %83 oranında başvuruyu, 1971'den beri bu programı talep edenler oluşturmaktadır. Başvuran erkek adayların %47'sinin daha önce 4 ve daha fazla sayıda başvuruda bulunduğu saptanmıştır. Bayanlarda ise, ilk defa başvuruların oranı %23 olarak gerçekleşirken, %30'nun daha önce en azından 4 kez başvuru yaptığı tespit edilmiştir. Bu sonuçlar ışığında, cömert bir işsizlik sigortası programı uygularken işgücü piyasası davranışlarını da göz önüne almak gerekliliği ortaya çıkmaktadır (Corak,1993:63).

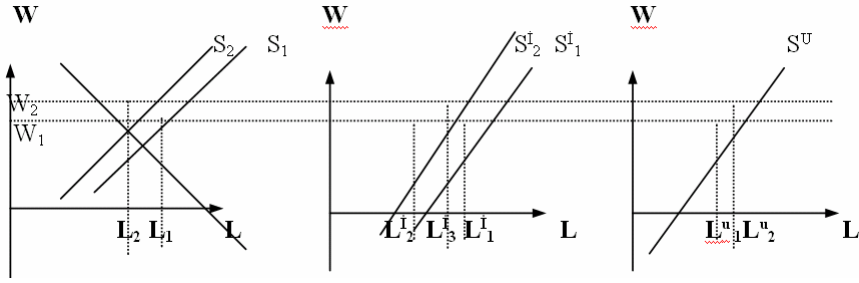
Çok az sayıda olsa da bazı araştırmalar, daha yüksek yardımların, işçinin belirli bir zaman süresi (çoğunlukla geçmiş takvim yılı) içinde işsiz kalma ihtimaline olan etkisini geçmişe bakarak (retrospektif) ele almışlardır.

Bunun sonucunda cömert yardımlardan yararlanabilecek işçiler arasında işsizliğin görülme sıklığının daha büyük olacağı ortaya çıkmaktadır. Sonuç olarak, daha cömert yardımların süre üzerindeki etkisi nötr kabul edilirse, işsizliğin görülme sıklığını arttırabileceği anlaşılmaktadır.

İşsizlik Sigortasından Yararlanan Kesimle Yararlanamayan Kesim Arasındaki Yayılma Etkisi

İşsizlik sigortasından yararlanabilmek için gerekli koşulları sağlayamayan sigortasız kesimle, ödenekten yararlanan kesim arasındaki ilişkiler işsizlik sigortasının sosyal etkileri konusunda önem taşımaktadır. Çünkü sigortalı işçilerin koşullarındaki bir değişiklik, sigortasız işçilerin gelirlerini değiştirebilmektedir. Bununla birlikte, işgücü piyasasında bu iki kesim birbirinin yerine ikame edilebilirlik özelliği taşıdığından, birinin koşullarındaki değişiklik diğeri üzerine yayılmaktadır. Bir örnek vermek gerekirse; ödeneklerdeki artışın sigortalı işçiler üzerinde, iş arama yoğunluğu açısından, negatif bir etki yarattığı bilinmektedir. Bu süreçte, yeni iş tekliflerinin sigortasız olan işçiler tarafından kabul edilmesi ve işgücüne katılımları muhtemeldir ki bu kesim içerisinde işsizlik oranının azalması sonucunu doğurabilecek ve bu noktada iki etkinin karşılaşması sonucu, ödeneklerdeki artış işsizlik oranında bir artış yaratmayabilecektir (Levine,1993:73-74). İşsizlik sigortası ödeneklerindeki artışın sigortalı ve sigortasız işçiler açısından, işgücü piyasasına olan etkilerini bir şekil yardımıyla açıklayabiliriz (Bkz. Şekil—4, ss.11).

Sigortalı sektörde gerçekleşen ödenek artışı, işgücü arz eğrisinin geriye doğru kaymasıyla sonuçlanmaktadır. Bu durumda sigortalı sektördeki işçiler, aynı miktardaki işgücüne karşılık, önceki arz düzeyine göre daha yüksek ücret talep etmektedirler. Buna karşılık, sigortasız sektördeki işgücü arz eğrisi sabit kalmaktadır. Bunun sonucu olarak da, işgücü piyasasında toplam arz eğrisi geriye doğru kayacaktır. Denge ücret düzeyi $W1$ 'den $W2$ 'ye çıkacak, toplam işsizlik oranı $(L_1 - L_2)$ kadar artacaktır. Sigortalı sektördeki işsizlik oranı da $(L_1^i - L_3^i)$ kadar bir artış gösterecektir. Göreceli olarak daha düşük işsizliğin yaşandığı sigortasız sektörde yüksek ücret düzeyi gerçekleşecektir. Böylece basit iki sektörlü bu modelde yayılma etkisi, ücret düzeylerinin değişimi suretiyle ortaya çıkmaktadır.



Şekil 4: İşsizlik Sigortası ödeneklerindeki artışın Sektörel (Sigortalı-Sigortasız) Etkileri

Bu süreç, işsizlik sigortası programıyla ilgili kamu politikalarının belirlenmesinde önem taşımaktadır. Toplumun belirli bir bölümünü hedef alan herhangi bir sosyal program, bu kesimle ikame olabilen diğer kesimlerin yaratacağı etkilerle, beklenmedik sonuçlara yol açabilmektedir. Somut bir örnek verirsek; toplumda kabiliyetleri sınırlı olan bir gruba (ev kadınları) yönelik bir iş arama yardımı, bu grubun refahını arttırmada etkili olabilir. Ancak uygulanan bu politika, yetenekleri kısıtlı olan erkek işgücü veya çocuksuz kadınlar üzerinde, iş bulmalarını daha da zorlaştıracak bir etki de yaratabilir (Levine,1993:85).

Finansman Sürecinin Sosyal Etkileri

Bilindiği gibi, işsizlik sigortasının finansmanı genel olarak üçlü sistem (işçi, işveren, devlet) tarafından karşılanmaktadır. Böyle bir sistemde prim yükünün dağılımı, ödeneklerin kimler tarafından karşılandığını cevaplayabilir. Ancak ortaya çıkacak etki işgücü arz esnekliğine bağlıdır. Eğer işgücü arz eğrisi esnek değilse, prim kesintisi ücret seviyesinin azalmasına neden olabilir. Azalan ücretlerin kişilerin çalışma kararları üzerindeki etkisi iki şekilde ortaya çıkmaktadır. Bireyler, ikame etkisi ile çalışmasını azaltacak veya iradesi ile çalışmama kararı alacak, ya da gelir etkisiyle azalan gelirini telafi etmek için çalışma gayretini arttıracaktır. Negatif ikame etkisiyle işgücüne katılım azabilecektir, gelir etkisiyle de artma görülecektir (Törüner,1991:55).

Bazı çalışmalar primin tamamıyla işgücü tarafından yüklenilmediğini gösterse de, işgücü arzı konusunda ki geniş literatür, kimi gruplar için işgücü arz eğrilerinin elastik olmadığını göstermektedir. Bunun anlamı, gelişmiş ülkelerde prim kesintisi yükünün genellikle işçi kesimi tarafından yüklenildiğidir. Dolayısıyla, ödeneklerin işçilere bir gelir transferi olarak değerlendirilmesi mümkün görünmemektedir (Tuna,1995:61-62).

İşsizlik sigortası primlerinin, işveren açısından, işgücü maliyetinin artması anlamına geleceği öne sürülmektedir. Artan işgücü maliyetleri karşısında, işgücü talebinin azalması söz konusu olabilir. Bu azalma, sermaye

yoğun teknolojiler ile ikame edilebilir. Ancak bu durum işgücü ile sermaye arasındaki ikame esnekliğine bağlıdır. Şayet ikame esnekliği 1'den küçükse, artan işgücü maliyeti ile işgücünden vazgeçip onun yerine sermaye yoğun teknolojilerin ikamesi söz konusu olmayacaktır. Esnekliğin 1'den büyük olması durumunda ise, ikame mümkün olabilecektir (Törüner,1991:57).

Sigortayı hak edebilme sürecinde ve işgücünün prim katkıları konusunda sendikalar ayrı bir öneme sahiptir. Özellikle İskandinav ülkelerinde, işsizlik programının idari organizasyonunda, sendikalar temsilcileri aracılığıyla tüm sürece katılabilmektedirler. Teorik olarak sendikaların, üyesi olduğu işçilere, sigortadan faydalandırma bağlamında ve ödeneklerin artırılması sürecinde etkili olduğu saptanmıştır. Bununla ilgili olarak yapılan bir çalışmada, oluşturulan bir örneklem aracılığıyla, işsizlik sigortasından yararlanabilecek yaklaşık 6500 işçi üzerinde sendikaların etkisi araştırılmıştır. Elde edilen bulgular, beyaz- yakalı işçiler açısından, sendikaların ödenek sürecinde etkili olmadığı anlaşılmıştır. Ancak mavi-yakalı işçiler açısından, sendikalı olanların olmayanlara göre işten çıkarılmaları durumunda ödenek alma olasılıklarının kabaca %4-5 oranında daha fazla olduğu ortaya konmuştur. Uygulanan modelin Amerika için geçerliliği olabilir, ancak modeli başka ülkelerin pratiğinde değerlendirdiğimizde ortaya daha farklı sonuçlar çıkacaktır. Zaten araştırmacılar bu modelin; demosekil değişikliklerle, sigorta sisteminin özellikleriyle ve bireylerin işsizlik süresiyle ilgili beklentileriyle tekrar test edilmesi gerektiğini vurgulamaktadırlar (Budd ve Mccall,1997:490).

Diğer taraftan, işveren üzerindeki prim yükü ağır olduğundan, işsizlik sigortası finansmanına işveren katılımlarıyla, iş güvenliği konusunda işverenin aleyhine olan düzenlemelerin birlikte ele alınması gerektiği vurgulanmaktadır. Bu düşüncenin ardında yatan nedenler, daha çok işten ayrılma tazminatı (veya ülkemizdeki uygulamasıyla kıdem tazminatı) müessesisiyle ilgilidir. İşten ayrılma tazminatının işgücü piyasasına olan etkileri birçok çalışmaya konu olmuştur. Gerçi birçok Avrupa ülkesi işverenin işçiyi işten çıkartma yetkisini sınırlandırmaya çalışmaktadır. Ancak, uygulamada süreç farklı işlemektedir. Burada önem taşıyan husus, sigortanın finansmanında işveren payının sabit olması durumunda dahi, işten çıkarma tazminatının işsizlik üzerinde negatif etkilerde bulunduğu ve bunun sonuçta işsizlik sigortasından faydalanmak isteyen kesimlerin hacmini arttırdığı gerçeğidir (Lazear,1990:699-700).

Varolan bir işsizlik sigortası programı ve işgücü davranış kalıbından tecrübeye dayalı prim sistemine geçilmesi halinde, işsizliğin daha düşük seviyelerde gerçekleşeceği ve dolayısıyla istihdamın gelişeceği yönünde iddialar bulunmaktadır. Firmaların sebep olduğu sigorta ödemelerini işverene prim yoluyla ödetirmek demek, işgücü fiyatının bütün maliyetleri (ücret ve ödenek maliyetleri) yansıtması demektir. İşsizliğin sebep olacağı daha yüksek

ödenek maliyetlerinin işveren tarafından karşılanacak olması, işverenleri işsizlikle sonuçlanacak uygulamalardan vazgeçirmeye zorlayacaktır. Bu ise istihdamdaki dalgalanmaları azaltabilir. Yapılan bazı çalışmalar farklı sonuçlar vermiş olmasına rağmen, tecrübeye dayalı prim sisteminin istihdamı istikrara kavuşturma hedefini gerçekleştirmede daha faydalı olacağı savunulmaktadır.

İŞSİZLİK SİGORTASININ EKONOMİK ETKİLERİ

Bu bölümde işsizlik sigortasının; tüketim, gelir dağılımı, istihdam, makroekonomik istikrar üzerindeki muhtemel etkileri irdelenmeye çalışılacaktır.

İşsizlik Sigortası Ödeneklerinin Tüketim Üzerindeki Etkileri

Bu konu uzun dönem ödenek yeterliliği olarak analiz edilmiştir. Yani, ödeneklerin aile gelirindeki büyük azalmayı telafi edip etmediği araştırılmıştır. Bu yaklaşım, düzenleyici hedeflerle ilgili gözükmekteyse de doğrudan hedefe yönelik değildir. Bir aile üyelerinin birinin işsiz kalması nedeniyle gelir kaybedebilir. Fakat ev içerisinde üretilen ürünleri ve aileler arası dayanışmayı da hesaba katarsak toplam tüketimi değişmeyebilir ya da hızla düşmeyebilir. İşsizlik sigortasının tüketimi düzenleyici işlevini anlamak için, doğrudan tüketim ele alınmalıdır. Sorun, işsizlik sigortası yardımlarının (ve yüksek ödeneklere eşlik eden prim yükündeki değişikliklerin) gelir kaybından doğan likidite daralmalarını ne ölçüde telafi edeceği ile ilgilidir.

Bu konuyla ilgili teorik çalışmalardan bazıları şu şekilde sıralanabilir: Hamermesh (1982) ; varolan işsizlik sigortası programının likidite sınırlaması üzerindeki etkisiyle ilgili çalışırken, Shavell ve Weiss (1979); ödeneklerin optimal zamanlamasının tüketim üzerindeki etkisiyle ilgilenmişlerdir. Easley, Kiefer ve Possen (1985) ise; sigorta programına karşılık, negatif gelir vergisini potansiyel refah ödenekleri açısından karşılaştırmışlardır. Wright (1986) ise; işçilerin, nakit sınırlaması altında, işsizlik sigortasının içselleştirildiği bir ekonomik model üzerinde çalışmıştır (Hansen ve İmrohoroğlu,1992:120).

İşsizlik sigortasının tüketimi düzenleyici etkisini değerlendiren çalışmalarda, bireylerin işsizlikten işgücüne katılma oranları optimal olarak düzenlenmiştir. Yani, işsizlik süresinin uzaması durumunda işsizlik sigortasının ekonomi üzerinde daha kötü etkiler yaratabileceği varsayılmamıştır. Hansen ve İmrohoroğlu'da bu konuya dikkat çekerek, optimal düzenleme koşulları altında, tüketim ve boş-zaman arasındaki ikame esnekliğinin 1 olduğu bir ekonomide iş oranında herhangi bir değişiklik olmadan, denge noktasında ücretlerdeki geçici artışların tüketim miktarında bir değişikliğe yol açmayacağını savunmuşlardır (a.g.e.;136-137).

Shavell ve Weiss (1979) tarafından ortaya konulan işsizlik sigortasıyla ilgili seminer çalışmasında ise, iş arama çabalarını teşvik edici uygun koşulların sağlanmasıyla, sigorta ödeneklerinin işsizlik süresi boyunca azalacağı belirtilmektedir. Önerdikleri politika; optimal işsizlik sigortası modelinde, azalan sigorta ödenekleriyle beraber yeni bir işe girdikten sonra ücret üzerinden alınacak düz oranlı bir vergi uygulamasıdır. Bu politikanın arkasında yatan amaç, dönemlerarası iş arama çabalarını teşvik etmesi koşuluyla, “**optimal sigorta sözleşmesi**”nin ödenekleri ve işsiz kalmaya devam eden bireyin tüketim kalıplarını azaltmak yoluyla cezalandırmayı amaçlamasıdır. Burada sigorta programı, tüketimi kullanmak suretiyle bireyi tekrar işgücüne katılmaya zorlamaktadır (Shavell ve Weiss,1979:1347).

Optimal işsizlik sigortasının tüketimi düzenleyici rolü ile ilgili olarak Hopenhayn ve Nicolini (1997) tarafından da bir model geliştirilmiştir. Bu modelde, aynı örneklem iki farklı sistem uygulanarak karşılaştırılmıştır. Bu sistemler; **ücret vergilendirilmesinin uygulandığı optimal sözleşme** ve **ücret vergilendirilmesinin olmadığı optimal sözleşme** olarak belirtilebilir. Aşağıda Tablo-1’de (Bkz. sayfa 15) analiz sonuçları gösterilmektedir.

Vergili sözleşmede, ödenek/ücret oranı yavaş bir düşüş trendi göstermektedir. 1 yıldır işsiz olan bir birey için dahi oranın %90’dan fazla olması dikkat çekicidir. 2. Kolon tüketim oranlarını göstermektedir, burada da çok yavaş bir azalma trendi görülmektedir. Teorik açıklamalarda da öngörüldüğü üzere, optimal sözleşmede kullanılan vergi oranları, işsizliğin uzamasıyla birlikte, artmaktadır. Vergi oranının ilk 5 hafta boyunca negatif olduğu düşünülürse, hızlı bir şekilde işgücüne katılanların, bu süreçte karlı çıkacakları kesin görünmektedir. Son kolonda ise, sözleşmede vergi yoktur ve ödenek/ücret oranının keskin bir şekilde azalma eğilimine girdiği görülmektedir. İşsiz kalınan 6. Haftanın sonunda, ödenek/ücret oranı, %66’ya kadar düşmekte ve cezalandırma süreci başlamaktadır. Bunun tüketim sürecine de aynı şekilde yansıtacağı göz ardı edilmemelidir.

Tablo 1: Optimal Vergili – Vergisiz Sözleşme

	VERGİLİ SÖZLEŞME			VERGİSİZ SÖZLEŞME
İşsizlik Süresi (Hafta)	Ödenek / Ücret Oranı	Tüketim Oranı	Vergi Oranı %	Ödenek / Ücret Oranı
1	99.0	100.5	-0.5	85.8
2	98.9	100.4	-0.4	80.8
3	98.8	100.3	-0.3	76.3
4	98.7	100.2	-0.2	72.1
5	98.6	100.1	-0.1	68.2
6	98.5	100.0	0	64.7
7	98.4	99.9	1	61.4
8	98.3	99.8	2	58.4
12	97.9	99.4	6	48.2
16	97.5	99.0	1.0	40.5
26	96.5	98.0	2.0	27.7
52	94.0	95.5	4.5	13.4

Kaynak: Hopenhayn ve Nicolini,1997:423'den aktarılmıştır.

Özetlersek; verginin olduğu optimal sözleşmede, nedeni tam olarak açıklanamamasına rağmen, bir tasarruf durumu söz konusu olmaktadır. Tüketimin her iki modelde de aynı düzeyde sürdürülmesi mümkün görünmemektedir. Çünkü vergisiz optimal sözleşme programında ödenek miktarı, vergi oranının sıfır olduğu durumda dahi, oldukça azalmış görünmektedir (Hopenhayn ve Nicolini,1997:425-426).

Gözardı edilen hususlardan biri de, kamunun finanse ettiği işsizlik sigortasının özel tasarruflar üzerindeki etkisidir. İşsizlik sigortasının olmadığı durumda, bireyler, işsizlik dönemlerinde harcamak üzere tasarruf yapabilmektedir. Bir ölçüde işsizlik sigortası bu tasarrufun yerini almaktadır.

Son olarak, vergilendirilmiş işsizlik ödeneğinin işsizlik süresi üzerindeki etkilerinin olumsuz olduğunu iddia eden çalışmalar da mevcuttur. Örneğin; Solon (1985) ödeneğin vergilendirilmesinin, diğer gelir azaltıcı programların yarattığı etkiye benzer etkiler yaratacağını belirtmiştir. Solon'a göre, benzer bir gelir programındaki kesintiler gibi, net işsizlik ödeneğinde verginin neden olduğu azalma, programın azalan geliri telafi etme amacına ters düşmektedir. Eğer, ödenek vergilendirilmesine eşlik eden vergi öncesi ödenek düzeyinin artırılması koşulu yoksa, yeniden çalışmayı teşvik edici etkileri olsa dahi, işsizlik sigortasından beklenen etkinlik gerçekleşmeyecektir (Solon,1985:305).

İşsizlik Sigortasının Makroekonomik İstikrara olan Etkisi

İşsizlik sigortasının istikrar sağlayıcı etkilerine yönelik bütün tartışmalar bireysel davranışlarla ilgilidir. Keynesyen makroekonomi, üretime olan

talepteki döngüsel düşüş karşısında işsizlik sigortası yardımlarının otomatik olarak artırılması halinde, en azından tüketim harcamalarının süreceği ve toplam talepteki düşmenin hafifleyeceğini iddia etmiştir. Bu iddia, işsizlik sigortası prim oranlarının sabit kalması varsayımına dayanır. Daha genel bir makroekonomi teorisine göre, işsizlik sigortasının harcama üzerindeki bütün etkilerinin azalacağı iddia edilmektedir. Toplam harcamalardaki dalgalanmaların, bir anlamda, para piyasası araçlarıyla azaltılacağı, bazı etkilerinin ise işsizliğe yönelik beklentilere karşı işçi ve işverenlerin tepkileriyle dengeleneceği bilinmektedir.

Gelişmiş ülkelerde işsizlik sigortası programlarının, sosyal refahı sağlamada bir araç olarak kullanıldığı bilinmektedir. 1980'lerin ikinci yarısından itibaren, Avrupa Birliği ülkelerinde işsizlik sigortasına yönelik kamu harcamaları, ortalama olarak, GSYİH'nın %2'sine ulaşmıştır. Bu oranlar en düşük %0.23 olarak Lüksemburg'da, en yüksek %3.4 olarak da Hollanda da gerçekleşmektedir. Avrupa Birliği dışındaki ülkelerde ise, Kanada da %1.6, Japonya'da % 0.4 ve Amerikada da % 0.5. olarak uygulanmaktadır (Hopenhayn ve Nicolini,1997:412).

İşsizlik sigortası programlarının özel tasarrufların yerini alarak, GSYİH'daki dalgalanmaları belli bir ölçüde düzenleyebileceği bilinmekle birlikte, yukarıda verilen rakamlardan da anlaşıldığı üzere, etkinin büyüklüğü tartışma yaratabilir. GSYİH'nın %2'sine ulaşan işsizlik sigortası harcamalarının makroekonomiye olan etkisi küçük oranlarda kalabilir.

Ayrıca, işsizlik sigortasının GSYİH'daki döngüsel dalgalanmaları etkilemesi, işsizlik üzerinde meydana gelen değişimlerden de etkilenmektedir. İşsizlik koşullarının kompozisyonundaki değişiklikler ve özellikle nüfusun alt-gelir gruplarına ait işsizlik dönemlerinin görüntüsü, makroekonomik istikrarın sağlanmasında, işsizlik sürecinin dolayısıyla işsizlik sigortası sürecinin döngüsel etkilerinin sanıldığından daha geniş bir boyutta ele alınması gerektiğini göstermektedir (Baker,1992:320).

İşsizlik Sigortasının İstihdam Üzerindeki Etkileri

İşsizlik sigortasının istihdam üzerindeki etkileriyle ilgili olarak, üzerinde durulan iki konu vardır. İlki; sigorta ödeneklerinin işten çıkarılmalar üzerindeki etkisiyle ilgilidir. İkincisi ise; ödeneklerin işsizlik oranı üzerindeki etkisiyle ilgilendir. Daha önceki bölümde dile getirildiği üzere, çeşitli çevreler bu konuda görüş bildirmişlerdir. Örneğin; Ehrenberg ve Oaxaca, Katz, Meyer işsizlik sigortasının iş arama üzerindeki etkisiyle, yüksek ödenek oranlarının çalışma tercihi üzerindeki etkilerini analiz etmeye çalışmışlardır. Yine Topel tarafından ileri sürülen argümanlarda da, işsizlik sigortasının işsizlik üzerinde önemli etkilere sahip olduğu belirtilmiştir. Böylece, işsizlik sigortasının temel amacının sigortalı işçileri işsizlik riskine karşı bir koruma oluşturması olmasına rağmen, geçici işsizlik kaynaklarının miktarını arttırmak

suretiyle, kaynak dağılımını da etkilediği görülmektedir (Deere,1991:307-308).

İşsizlik sigortasının farklı ülkelerdeki işgücü kaynaklarının dağılımı üzerindeki etkileri değerlendirildiğinde işsiz kalan sigortalının ödenekleriyle, sigorta vergisini ödeyen işveren payının karşılaştırıldığı görülmektedir. Bu karşılaştırma, işçinin işten çıkarılma olasılığına (pozitif veya negatif) bağlı olmaktadır. Böylece işsizlik sigortası programı bazı sektörlerdeki firmaları daha fazla vergilendirirken, bazı firmaları da vergi yükündeki azalmalardan dolayı, sübvansede etmektedir. Örneğin Becker'in yaptığı bir çalışmada (1972); Amerika'da inşaat sektöründe ödenen işsizlik sigortası vergileri, ödeneklerden daha düşük miktarda gerçekleşirken, hizmetler ile toptan/perakende satış sektörlerinde bunun tersi bir durum ortaya çıkmaktadır. Bu durum beraberinde bir kaynak dağılımı problemi getirmektedir. Becker'i izleyerek Deere'in yaptığı benzer bir analizde de, şu sonuçlar alınmıştır: Karşılaştırmalarda temel alınan oran, ilgili dönemdeki ortalama olarak belirlenmiş ödenek/vergi oranı'dır. Yine bu analizde de inşaat sektörü en kazançlı sektör olarak görünmektedir. İnşaat sektörünü sırasıyla; madencilik, imalat sanayi, toptan/perakende satış, taşımacılık, finans, sigorta ve mali işler ile hizmetler sektörü izlemektedir. Öte yandan, işsizlik sigortası uygulaması inşaat sektöründe iş oranını arttırırken, madencilik ve hizmetler sektörlerinde düşürmüştür. İşsizlik sigortası ödeneğinde %10'luk bir artış inşaat sektöründeki istihdamı %2 oranında arttırırken, diğer iki sektörün istihdam oranları %1 oranında azalmıştır. Buradan hareketle, işsizlik sigortasının işten çıkarılmalar üzerindeki etkisiyle beraber sektörlerarası kaynak dağılımı üzerinde de etkili olduğu sonucuna ulaşılmaktadır. Buradaki sonuçların bir kısmı sektörlerarası hareketlere bağlıken, diğer bir kısmı da ekonomik koşullarla ilgili görünmektedir. Örneğin; ekonominin genişleme ve daralma dönemlerinde sektörlerin aldıkları pozisyonlara göre farklılıklar ortaya çıkacaktır. Çünkü değişen ekonomik koşullara göre, her sektörün aynı tepkiyi vermesi beklenmemelidir (a.g.e.:315-316).

Sigortanın istihdam üzerindeki etkileriyle ilgili olarak üzerinde duracağımız diğer bir konu, modern işgücü piyasalarında ki uygulamalarla ilgilidir. Modern işgücü piyasasında varolan temel aksaklıklardan biri nominal ücretlerin esnek olmamasıdır. Bunun sonucu olarak da, işçilerin marjinal değerlerinde bir düşüş gerçekleştiğinde, muhtemelen daha düşük bir iş sözleşmesi yerine geçici veya sürekli işten çıkarılma gündeme gelecektir. Bu da beşeri sermayenin kötü kullanımıyla, verimliliğin azalması sonucunu doğurabilecektir. Teorik olarak, işini kaybeden bir işçinin yeni bir işe daha düşük bir ücretle başlayacağına dair bir takım bulgular saptanmıştır. Bu bulgular daha çok işgücünün marjinal değeri, uzmanlaştığı sahada teknolojik yenilikler sonucu verimlilik kaybı ve girdiği yeni işyerinde daha uzun çalışan işçilere göre ücret farklılaşması gibi konularla ilgilidir. İşçi açısından ise,

ücret, iş arama gayretiyle, iş ararken beklediği döneme bağlı olmaktadır. İşçinin işsiz kaldığı dönem, kendisinin belirlediği koşullu ücretinin önceki işinde aldığı ücrete yaklaştığı sürece, azalacaktır. Bu arada işçinin yeni girdiği işinde aldığı ücret koşullu ücretten düşük ve fakat eski işindeki ücretinden yüksek olabilmektedir. Gerçekten de yapılan analizler sonucunda, işsiz bireylerin çoğunluğunun bildirdiği koşullu ücretlerin en az son işlerinde aldıkları ücret kadar olduğu bilinmektedir. Hatta % 20 - 25'lik bir kesimde, koşullu ücretlerin eski işlerinde aldıkları ücret düzeyinden %10 daha fazla belirlendiği saptanmıştır (Feldstein ve Poterba,1984:161-165).

İşsizlik sigortası, bireye işsizlik maliyetini azaltmak suretiyle, işsizlik oranının artmasına neden olabilir. İşsiz kalan ve yeni bir iş arayan birey için işsizliğin yaratacağı maliyetlerin azalması, daha yüksek bir koşullu ücret ve bununla birlikte gelen daha uzun bir işsizlik süresi beklentisi anlamına gelmektedir. Bu noktada marjinal veya ikincil sektörde çalışan kesim sigorta kapsamına alınıyorsa daha kısa süreli çalışma sonucu ödenek alabilme fırsatı olduğu için, birincil sektörlerden ikincil sektörlerle doğru bir hareketlenme gerçekleşebilecektir. Bu anlamda, sigorta programlarının kapsamı istihdam üzerinde yaratacağı etkilerle ilgili olarak, sektörlerarası işgücü dağılımını da etkilemektedir.

SONUÇ

Cari ücret oranları karşısında çalışıp piyasa faaliyetlerine katılmak veya katılmayıp dışında kalmak konusunda kişiler bireysel kararlar alırlar. Bu kararlara çeşitli faktörler etki ederler. İşgücü arzını etkileyecek birinci faktör, kişilerin veya hanelerin işgücüne katılmadan başka gelir kaynaklarının varolup olmadığıdır. İşsizlik sigortası boş kalma-işsiz kalma süresinin uzatılmasını özendirebilmektedir. Uygulanacak bir işsizlik sigortası programının, işgücü maliyetleri ve işgücü talebi üzerindeki etkisi önem taşımaktadır. Artan işgücü maliyetleri ile işgücü talebinin azaltılması, artan işgücüne karşı sermayenin ikamesi, işgücü ile sermaye arasındaki ikame esnekliğine bağlıdır.

İşsizlik sigortasının kısa dönemde işgücü hareketliliğini özendirerek işsizlik ve üretim kaybına neden olması, olumsuz beklentisinin yanında olumlu yanı, işe yerleştirmelerdeki etkinliğin artmasıyla, orta ve uzun dönemde işgücü verimliliğinin artış göstermesidir. Özellikle birçok kalkınan ülkede önemli bir sorun işgücünün iş ve mesleklere uygun dağılmamış olmasıdır. Çeşitli biçimde hünerler kazanmış insan gücü kaynağının yerinde kullanılmaması, işgücü verimliliğinin olması gereken düzeyden daha az bir düzeyde gerçekleşmesine neden olmaktadır. Buna bağlı olarak üretim düzeyi de daha düşük gerçekleşmektedir. İşsizlik sigortası ödeneklerini alarak boş kalanların en uygun işlere yerleştirilmelerindeki etkinlik işsizlik sigortasının

olmadığı duruma göre daha fazla olacaktır. Bu durum işgücü verimliliğini arttırarak, ücretleri yükseltebilecektir. Bu etki işsizlik sigortasının kapsamı genişledikçe daha da çoğalacaktır.

Diğer taraftan, işsizlik sigortasının işgücü devri üzerinde verimliliği arttırarak yaptığı olumlu etkinin büyüklüğü, kapsayabileceği işsizlerin büyüklüğüne bağlıdır. İşsizlik sigortasından yararlanabilme koşullarındaki kolaylıklar bunu sağlayabilir. Hızlı ekonomik büyümenin olduğu dönemlerde kurulacak işsizlik sigortası daha cömert düzenlenebilir. Bu şekilde ekonomik büyüme ile birlikte işgücünün yerinde kullanımı sağlanarak daha yüksek üretim artışları gerçekleştirilir.

İşsizlik sigortasının toplam talep üzerine yapacağı etkiler, işsizlik sigortası ödeneklerinden yararlanacakların ve onlara yapılacak işsizlik ödemelerinin büyüklüğüne bağlı olacaktır. Bu da işsizlik sigortasının yasal değişkenleriyle, ekonomik yapının etkisi altındadır. İşsizlik sigortası ödeneklerinin toplam talebin küçük bir kısmını oluşturması nedeniyle, çarpan etkisiyle milli gelir ve istihdam düzeyinde önemli bir değişme olmama ihtimalinden bahsedilebilir. Aynı şekilde işsizlik sigortasının otomatik düzenleyicilik işlevinin başlangıçta etkili olduğu söylenemez. İşsizlere ödenecek ödenek, aylık net kazançlarının ortalama olarak % 50'sine eşittir. İşsizlik sigortasının gelir ve giderleri birbirine eşit olsa bile, sigortadan faydalananlar eski tüketim düzeylerini sürdürmek istediklerinde, eski tasarruflarını kullanarak veya borçlanma yoluna giderek, toplam talep artışı eğilimine girebilmektedir. Ancak bunun önemli bir talep baskısı yaratmayacağı açıktır.

KAYNAKÇA

- ATKINSON, A.B. ve Diğerleri (1984), Unemployment Benefit_Duration And Incentives In Britain, *Journal of Public Economics*, 23(3), 3-26.
- BAKER, M. (1992), Unemployment Duration: Compositional Effects_and Cyclical Variability, *The American Economic Review*, 82(1), 313-321.
- BLANK, R.M. ve CARD, D.E. (1991), Recent Trends In Insured_And Uninsured Unemployment: Is There An Explanation?, *The Quarterly Journal Of Economics*, 106(4), 1157-1189.
- BUDD, J.W. ve MCCALL, B.P. (1997), The Effect Of Unions On_The Receipt Of Unemployment Insurance Benefits, *Industrial And Labor Relations Review*, 50(3), 478-492.
- CORAK, M. (1993), Is Unemployment Insurance Addictive?, *Industrial And Labor Relations Review*, 47(1), 63-72.

- DEERE, D.R. (1991), Unemployment Insurance And Employment, *Journal Of Labor Economics*, 9(4), 307-324.
- DİLİK, S. (1992), *Sosyal Güvenlik*, 2. Baskı, Ankara Üniversitesi Basımevi, Ankara.
- FELDSTEIN, M. ve POTERBA, J. (1984), Unemployment Insurance And Reservation Wages, *Journal Of Public Economics*, 23(2), 141-167.
- HANSEN, G.D. ve İMROHOROĞLU, A. (1992), The Role Of Unemployment Insurance In An Economy With Liquidity Constraints And Moral Hazard, *Journal Of Political Economy*, 100(1), 118-142.
- HOPENHAYN, H.A. ve NICOLINI, J.P. (1997), Optimal Unemployment Insurance, *Journal Of Political Economy*, 105(2), 412-435.
- KATZ, L.F. ve MEYER, B.D. (1990), The Impact Of The Potential Duration Of Unemployment Benefits On The Duration Of Unemployment, *Journal Of Public Economics*, 41(1), 45-72.
- LAZEAR, E.P. (1990), Job Security Provisions And Employment, *The Quarterly Journal Of Economics*, Harvard College and the Massachusetts Institute of Technology, 699-726.
- LEVINE, P.B. (1993), Spillover Effects Between The Insured And Uninsured Unemployed, *Industrial and Labor Relations Review*, 47(1), 73-86.
- MEYER, B.D. (1990), Unemployment Insurance And Unemployment Spells, *Econometrica*, 58(4), 757-782.
- SHAVELL, S. ve WEISS, L. (1979), The Optimal Payment of Unemployment Insurance Benefits Over Time, *Journal Of Political Economy*, 87(6), 1347-1359.
- SOLON, G. (1985), Work Incentive Effects Of Taxing Unemployment Benefits, *Econometrica*, 53(2), 295-306.
- TOPEL, R.H. (1983), On Layoffs and Unemployment Insurance, *The American Economic Review*, 73(4), 541-559.
- TÖRÜNER, M. (1992), *İşsizlik Sigortası*, Friedrich Ebert Vakfı Ekonomi ve Toplum Serisi, 2. Baskı, FES - İstanbul.
- TUNA, Y. (1995), *İşsizlik Sigortasının Yapısı, Sosyal Ve Ekonomik Etkileri*, DPT Uzmanlık Tezi, Yayın No. 2372, Ankara.