

TÜRKİYE'DE İLLER ARASI GELİR EŞİTSİZLİĞİNDE TEŞVİK POLİTİKASININ ROLÜ: BİR AYRIŞTIRMA ANALİZİ

THE ROLE OF INCENTIVE POLICY ON INCOME INEQUALITY BETWEEN TURKISH PROVINCIAS: A DECOMPOSITION ANALYSIS

Aytekin GÜVEN*

ÖZET

Bu çalışmanın amacı, 5084 sayılı teşvik kanunundan yararlanacak iller ve diğer iller arasındaki gelir eşitsizlik katsayılarını 1979-2000 yılları için *genelleştirilmiş entropy ayrıştırma* yöntemi ile tespit etmek ve bu kanunun iller arası gelir eşitsizliğini önlemeye yönelik ne tür bir katkısının olabileceğine dair ön durum değerlendirmesini yapmaktır. Tüm iller arasında ilgili dönem boyunca hem Gini, hem de Theil eşitsizlik endeksi ile kişi başına düşen gelir eşitsizliğinin arttığına yönelik bulgular elde edilmiştir. Teşvikli ve teşviksiz gruplar arası eşitsizlik de zaman içerisinde artış göstermiştir. Ayrıca toplam eşitsizliğe teşvikli grubun katkısının zaman içinde arttığı, teşviksiz grubun katkısının ise azaldığı yönünde sonuçlara ulaşılmıştır. Teşvik kapsamına alınan il sayısının artırılması ise, teşvikli grubun grup içi eşitsizlik üzerindeki olumsuz etkisini daha fazla arttırmaktadır. Buna göre, uygulamanın başarılı olabilmesi için teşvikten faydalanan grubun kendi içindeki eşitsizliğin azaltılması gruplar arası eşitsizliğin azaltılmasından daha önemli olabileceği sonucuna varılmıştır.

Anahtar Sözcükler: *Gelir Eşitsizliği, Ayrıştırma, Gini ve Theil Endeksi, Teşvik Politikası*

ABSTRACT

The purpose of this paper is to investigate whether the new incentive policies contributed positively to the inequality of income distribution by comparing its effects on the provinces that benefited from the incentive policies and those did not. To this end, the study employs generalized entropy index of inequality decomposition analyses for the period of 1979-2000. The calculated Gini and Theil indices indicate that inequality in income *per capita* distribution is high in both between and within provinces. The contribution of provinces that benefited from incentives to total income inequality rises up whereas that of provinces that do not declines. When the number of provinces included in the incentives program increases, the contribution of within group inequality of these provinces to the total inequality increases. The results imply that the government should pay more attention to within group rather than between group inequalities in order to improve *per capita* income inequality.

Keywords: *Income Inequality, Decomposition, Gini and Theil Index, Incentive Policies*

*Hacettepe Üniversitesi İİBF İktisat Bölümü Araştırma Görevlisi

GİRİŞ

Teşvik politikaları, bölgeler arası gelir düzeyi farklılıklarını, iller arası gelişmişlik dengesizliklerini ortadan kaldırmak gibi sosyal amaçların yanı sıra, istihdam yaratmak, yatırımları teşvik etmek, yönlendirmek, desteklemek, katma değeri yüksek gelişmiş teknolojileri kullanmak ve nihai olarak ekonomik istikrarı ve büyümeyi sağlamak gibi ekonomik amaçlarla da kullanılan bir kamusal politika aracıdır.

Teşvik sistemine yöneltilen eleştirilerin başında piyasa mekanizmasına verdiği tahribat gelmektedir. Bunun yanı sıra kaynakların belirli kesimlere (bir sektör, bölge yada firmaya) aktarılmasından dolayı haksız rekabet yaratması nedeniyle de eleştirilmektedir (Çiloğlu, 2000). Ancak tüm bu eleştirilerin ötesinde uygulanan teşvik politikalarının sağladığı olanakların ihtiyacı olan kesimlere aktarılıp aktarılmadığı, teşviklerden yararlandırılan kesimlerin bu imkanları nasıl ve nerede kullandığı, şayet yaratılan bir katma değer varsa bu artı değerın tekrar gelişmiş yörelere kayıp kaymadığının kontrolü gibi sorunlar teşvik sistemine yöneltilen asıl eleştirilerin odak noktasını oluşturmaktadır.

Türkiye’de de 1913 – 2004 tarihleri arasında farklı şekillerde gerek genel olarak ekonomik büyümeyi gerçekleştirmek ve gerekse bölgelerarası gelir ve gelişmişlik farklılıklarını ortadan kaldırmak için çeşitli teşvik politikaları uygulamaya konulmuştur. “Teşvik-i Sanayi Kanunu”, Kalkınmada öncelikli iller uygulaması ve en son uygulamaya konulan “5084 ve 5350 Sayılı Teşvik Kanunları” söz konusu politikalara örnek gösterilebilir.

Bu çalışmanın amacı, 5084 Sayılı Teşvik Kanunundan yararlanacak iller¹ ile diğer iller arasındaki gelir eşitsizlik katsayılarını 1979-2000 yılları için tespit etmek, bu eşitsizlik katsayılarına her bir grubun katkısını hesaplamak ve bu doğrultuda 2008 yılına kadar uygulanacak olan bu politika için bir ön durum değerlendirmesi yapmaktır. Bu çalışma, ayrıca kanunun uygulama süresinin bitiminde iller arası gelir ve gelişmişlik düzeylerinin başlangıç durumu ile karşılaştırma olanağı sağlayacak muhtemel yöntemlerden olan ayrıştırma yönteminin uygulanması için bir örnek uygulama olma özelliğine de sahip olacaktır.

Çalışmanın bundan sonraki bölümleri şöyledir: Bölüm 2’de ilgili literatür gözden geçirilmiştir. Bölüm 3’de Türkiye’de uygulanan teşvik politikaları, 5084 Nolu teşvik kanunu, bu kanundan yararlanan iller ve bu illerin sosyo-ekonomik gelişmişlik düzeyleri ile ilgili temel bilgiler yer almaktadır. Ayrıca 5350 sayılı kanunla teşvik kapsamına alınan illerin sosyo-

¹ 5084 Sayılı kanunda değişiklik yapılmasına dair 5350 sayılı kanun ile teşvik kapsamına alınan il sayısı 49’a çıkarılmıştır. Çalışmada 5350 sayılı kanun ile yapılan değişiklikler de göz önüne alınmıştır.

ekonomik göstergeleri de Bölüm 3’de yer almaktadır. Bölüm 4’de veri ve yöntem tartışılmış, Bölüm 5’de elde edilen bulgular yorumlanmıştır. Bölüm 6’da ise sonuç kısmına yer verilmiştir.

İLGİLİ LİTERATÜR

Literatürde, bir ülkenin illeri/bölgeleri veya bizzat ülkeler arasındaki gelir eşitsizliğini araştıran çalışmalar içerisinde, serbest piyasa mekanizmasının kendiliğinden bir yakınlaşma doğuracağını savunan Neo-Klasik yakınsama hipotezini test eden çalışmalar olduğu gibi, teşvik uygulamaları gibi devlet politikalarının etkilerini inceleyen çalışmalarda mevcuttur. Ülkeler ve bölgelerarası gelir eşitsizliğinin seyrine yönelik çalışmalarda, yakınsamayı destekleyen ve reddeden sonuçlar elde edilmiştir. Baro / Sala-i Martin (1992), Mallick (1993) ve Mehta / Crihfield / Giertz (1995)’de ABD’deki eyaletler arasında bir yakınlaşmanın gerçekleştiği ortaya konulmuştur. Seitz (1995), Bohl (1998) ve Funke / Strulik (1999)’da Batı Almanya’nın bölgesel gelir yakınsamasına ilişkin bulgular elde ederken, Funke / Strulik (2000)’de birleşmeden sonra Almanya’nın doğu ve batı bölgeleri arasında bir yakınsamanın olduğuna dair bulgular elde edilmiştir. Kanada için yapılmış olan çalışmalarda (Helliwell, 1996; Lefebvre, 1994; Coulombe / Lee, 1995) başta emek verimliliği olmak üzere, bölgelerarası kişi başına gelir ve üretim eşitsizliğinin azaldığına dair kanıtlar bulunmuştur. Dilling-Hansen / Smith (1997)’de ve Dilling-Hansen / Petersen / Smith (1994)’de Nordik ülkelerinde bölgesel yakınlaşmayı incelerken, Persson (1997)’de 1911-1993 döneminde İsveç için, Palme (1995)’de Avusturya için, Saleheen (1996)’da İngiltere için ve Zhang / Liuve / Yao (2001)’de Çin için bölgeler arası gelir eşitsizlikleri araştırılmış ve bölgeler arası yakınsamanın varlığına ilişkin sonuçlar elde edilmiştir. Park (2000)’de Theil endeksi kullanılarak kuzey ve güney ülkeleri arasındaki eşitsizliğin zamana bağlı olarak sabit kaldığı, ancak güney ülkelerinin kendi içinde azalma eğilimine girildiği yönünde bulgulara ulaşılmıştır.

Bölgesel kalkınma politikalarının etkilerini inceleyen çalışmaların ortaya koyduğu bulgular da farklılık göstermektedir. Serbest piyasa mekanizmasının dışında üretim faktörlerini harekete geçiren politikaların başarılı sonuçlar verdiğine dair bulgular elde eden çalışmalar mevcut olduğu gibi, bu tür politikaların başarısız olduğuna dair bulgular elde eden çalışmalar da mevcuttur. Trescott (1985)’de Çin’de yapılan ekonomik reformların gelir grupları arasında dengesizliği arttırdığı ancak kentsel ve kırsal kesimlerdeki gelir farklılıklarını azalttığı yönünde bulgular elde edilmiştir. De la Fuente / Vives, (1995)’de 1980-1991 yılları için İspanya’nın 17 bölgesi arasında gelir eşitsizliğinin önemli ölçüde azaldığı sonucuna ulaşılmıştır. Bu iyileşmede istihdam edilen işgücünün ortalama okullaşma oranındaki yakınlaşma, nüfusun çalışma yaşı ve alt yapıya yapılan kamu yatırımlarının etkili olduğu

bulgularına ulaşılmıştır. Fagerberg / Verspagen (1996)'da Avrupa Birliği'nin araştırma geliştirme desteği 1980'lerde politikaların bölgesel büyüme oranlarını açıklamada etkisiz olduğu sonucuna ulaşılmıştır. Sala-i Martin (1996)'da kamu yatırım harcamalarının ne ABD'de ne de Avrupa Birliği ülkelerinde bölgesel yakınlaşma sürecinde bir etkisinin olmadığı sonucuna ulaşılmıştır. Bergström (1998)'de 1970'li yıllarda uygulamaya konan bölgesel politikaların iller arası gelir eşitsizliğini ne yönde etkilediği araştırılmış, destek verilen illerin diğer illerden daha hızlı büyümediğine yönelik bulgular elde edilmiştir. Shupp (2002)'de Güney Afrika'da vergilendirme politikaları ile gelirin yeniden dağıtımının etkileri araştırılmış, bölgeler arası sermaye hareketliliğini dengelemeyi amaçlayan bu politikaların yoksul ve zengin illerin her ikisinde de yüksek gelir artışına ve yüksek gelir eşitsizliğine yol açtığına dair sonuçlara ulaşılmıştır. Igal / Joel / Paul (2005)'de ABD'de daha fazla eğitim desteğinin gelir eşitsizliğini azalttığı gösterilmiştir.

Türkiye'de bölgesel gelir farklılıklarını incelemeye yönelik çalışmaların sayısında da zaman içerisinde artış gözlemlenmektedir: Filiztekin (1998)'de, 1975-1995 dönemi için iller ve sektörler bazında yakınsama hipotezi test edilmiş ve iller arasında sadece koşullu yakınsama bulgusuna ulaşılabilmiş, ancak mutlak yakınsamanın olmadığı sonucuna varılmıştır. Bu çalışmada ayrıca iller arası ve sektörler arası verimlilik düzeyi ve verimlilik artışında farklılaşmanın olduğu sonucuna ulaşılmıştır. Erk / Ateş / Direkçi (2000)'de, GAP bölgesi illeri ve diğer iller arasındaki gelir eşitsizliğini incelenmiş ve yakınsamanın olmadığına dair bulgular elde edilmiştir. Berber / Yamak / Artan (2000)'de, 1975-1997 dönemi için bölgeler itibariyle yakınsama hipotezi test edilmiş, bölgeler itibariyle kişi başına düşen gelir düzeylerinin bir birine yaklaşmadığı, hatta uzaklaştığı yönünde sonuçlara ulaşılmıştır. Sağbaş (2002)'de 1986-1997 dönemi için iller arasında zayıf beta yakınsamasının olduğuna dair sonuçlara ulaşılmıştır. Gezici / Hewings (2002)'de, 1980-1997 dönemi için Theil ayrıştırma yöntemi kullanılarak bölgesel eşitsizlik, hem bölgelerin kendi içinde hem de bölgeler arası boyutta incelenmiş, bölgeler arası genel gelir eşitsizliğinin azaldığı ancak ayrıştırma yönteminin sonuçlarına göre, üç farklı şekilde tanımlanmış bölgeler arası eşitsizlik artarken, bölge içi eşitsizliklerin azaldığı yönünde sonuçlara ulaşılmıştır. Altınbaş / Doğruel / Güneş (2002)'de, Kalkınmada Öncelikli Yörelere (KÖY) kapsamındaki iller ile diğer iller arasındaki yakınsama incelenmiş ve KÖY uygulamasının bölgeler arası gelir farklılığını azaltmadığına yönelik bulgular elde edilmiştir. Karaca (2004)'de, 1975-2000 dönemi için yakınsama hipotezi test edilmiş ve ele alınan dönemde iller arasında gelir farklılıklarında azalma değil artış olduğu yönünde bulgular elde edilmiştir.

TÜRKİYE’DE TEŞVİK POLİTİKALARI VE 5084 NOLU KANUN

Türkiye ekonomisindeki bölgesel dengesizlikler, sermaye yetersizliği, işsizlik, eksik rekabet gibi bir dizi sorun teşvik politikalarının mevcudiyetini gerekli kılmaktadır. Türkiye’de teşvik politikaları uygulamaları yasal çerçevede ilk defa 1913 yılında çıkartılan “Teşvik-i Sanayi Kanunu” ile başlamıştır. 1950-1960 döneminde ülke kalkınmasının itici gücü olarak gösterilen özel kesimin güçlendirilmesi için teşvik politikaları uygulanmıştır. Planlı dönem gerçek anlamda yatırım teşvik politikalarının uygulamaya konulduğu dönemdir. 1980 sonrası liberalleşme politikalarıyla beraber ihracatı desteklemek, 1996 sonrası yatırımları hızlandırmak amacıyla teşviklerde hızlı bir artış yaşanmıştır. 1990 sonrası teşvik uygulamalarında bölgeler arası eşitsizlik ve gelişmiş farklılıklarını azaltmak gibi sosyal amaçlarda göz önüne alınmıştır.

1968–1997 döneminde toplam 52,077 adet yatırım teşvik belgesi verilmiş, teşvik belgelerinin GSMH içindeki payı 1983–87 yıllarında en yüksek değere ulaşırken, bu pay 1968–1972 döneminde en düşük değere inmiştir (Duran, 1998).

Teşvik yada devlet yardımları içerik açısından bir takım farklılıklar içerebilir. Teşvikler vergi muafiyet ve istisnaları, düşük faizli kredi ya da hibe yardımları şeklinde olabileceği gibi, enerji indirimleri, arsa tahsisi ve finansman kolaylıkları sağlayan bazı yöntemlerden de oluşabilmektedir (Çiloğlu, 2000).

5084 nolu teşvik kanunu, vergi ve sigorta primi teşvikleri ile enerji desteği açısından Devlet İstatistik Enstitüsü Başkanlığınca 2001 yılı için belirlenen fert başına gayri safi yurt içi hasıla tutarı 1500 ABD doları veya daha az olan 36 ili ve bedelsiz arsa ve arazi temini açısından belirtilen 36 il ile kalkınmada öncelikli yöreler kapsamındaki diğer illeri kapsamaktadır.²

5084 sayılı kanun, yatırımların ve istihdamın teşviki ile ilgili, 4325 sayılı Olağanüstü Hal Bölgesinde ve Kalkınmada Öncelikli Yörelerde İstihdam Yaratılması³ ve Yatırımların Teşvik Edilmesi hakkında kanunda, 3218 sayılı serbest bölge kanununda, 193 sayılı gelir vergisi kanununda ve 4562 sayılı organize sanayi bölgesi kanununda değişiklikler öngörmektedir.

5084 sayılı kanun, amaç, destek unsurları ve kapsadıkları iller açısından 4325 sayılı kanunun bir uzantısı olarak uygulamaya konulmuştur. Her iki kanunun da asıl ve müşterek amacı, yatırım ve istihdam olanaklarını arttırarak bölgesel dengesizlikleri gidermektir. Bu doğrultuda adı geçen iki kanunda da, vergi istisnası veya teşviki, sigorta primlerinde teşvik, bedelsiz

² Bu konuda daha detaylı bilgi için bakınız; 06.02.2004 tarihli 25365 sayılı Resmi Gazete.

³ 4325 Sayılı Kanun ile ilgili olarak bakınız; Çalışkan (1998), Serdengeçti (2003)

arsa yada yatırım yeri tahsisi, enerji desteği gibi destek unsurları söz konusudur. Ancak iki kanun arasında kapsadıkları il sayısı bakımından farklılık gözlemlenmektedir. 4325 sayılı kanunla teşvik kapsamına alınan il sayısı 22 iken, 5084 sayılı kanun ile bu sayı 36'ya çıkarılmıştır. 5084 sayılı kanunda 4325 sayılı kanunda yer alan -0,50 sosyo-ekonomik gelişmişlik düzeyinin altındaki iller kriterinin olmaması bu sayının 36'ya çıkmasındaki temel etkindir.

5084 sayılı Kanunda “Yatırımların ve İstihdamın Teşviki ile Bazı Kanunlarda Değişiklik Yapılması Hakkında Kanunda Değişiklik Yapılması”⁴ni öngören 5350 sayılı Kanunla bir takım değişiklikler yapılmıştır⁴. Yapılan değişiklikle, Devlet İstatistik Enstitüsü Başkanlığınca 2001 yılı için belirlenen fert başına gayri safi yurt içi hasıla tutarı 1500 ABD doları veya daha az olan iller ile bu iller dışında kalan ve Devlet Planlama Teşkilatı Müsteşarlığınca 2003 yılı için belirlenen sosyo-ekonomik gelişmişlik sıralamasına göre endeks değeri eksi olan iller teşvik kapsamına alınmıştır. Bu değişiklik teşvik kapsamına giren il sayısının 36'dan 49'a çıkmasına neden olmuştur.

Tablo 1'de 5084 ve 5350 Nolu kanun kapsamındaki iller ve bu illere ait seçilmiş sosyo-ekonomik göstergeler yer almaktadır. Teşvik kapsamındaki illerin büyük bir çoğunluğu gerek kişi başına düşen gelir, gerekse sosyo-ekonomik gelişmişlik düzeyi açısından görece geri kalmış iller olmasına rağmen, bu iller arasında gerek kişi başına düşen gelir gerekse sosyal gelişmişlik düzeyi açısından oldukça büyük farklılıklar yer almaktadır. 5350 sayılı kanunla teşvik kapsamına alınan 13 yeni il⁵ göz önüne alındığında iller arası göstergelerin birbirlerinden oldukça uzaklaştığı gözlemlenmektedir. Örneğin, kişi başına düşen GSYİH değeri açısından 2137 \$'a sahip Artvin ile 568\$'a sahip Ağrı arasında 3,7 kat fark bulunmaktadır. Sosyo- ekonomik gelişmişlik düzeyi açısından -1,44 ile Muş ve -0,07 ile Nevşehir arasında da oldukça önemli bir fark söz konusudur. 1980-2002 yılları arasında verilen yatırım teşvik belgesi adedi de şayet yeni il olan illeri ayrı tutarsak, geliri az olan illerde az, geliri görece fazla olan illerde fazladır.

⁴ 5350 nolu kanun ile ilgili detaylı bilgi için bakınız; 12.05.2005 tarihli 25819 sayılı Resmi Gazete.

⁵ Tablo'da italik karakterlerle yazılmış olan iller 5350 sayılı yasa ile teşvik kapsamına eklenen illerdir.

Türkiye’de İller Arası Gelir Eşitsizliğinde Teşvik Politikasının Rolü: Bir Ayırıştırma Analizi

Tablo 1: 5084 Nolu Kanun Kapsamındaki İller ve Bu illere Ait Seçilmiş Sosyo-Ekonomik Göstergeler

Teşvik Kapsamındaki İLLER	Kişi Başına Düşen GSYİH		Sosyo-Ekonomik Gelişmişlik Düzeyi (2003Yılı)**	Sosyo-Ekonomik Gelişmişlik Sıralaması 81 İl içinde (2004Yılı)**	Yatırım Teşvik Belgeleri -Adet 1980-2002 (2002 Ağustos İtibariyle) ***
	ABD \$ (2001Yılı)*	Gelişme Hızı% (2001Yılı)*			
1-Adıyaman	918	41,7	-0,78	65	356
2-Afyon	1.263	41,1	-0,27	44	384
3-Ağrı	568	33,0	-1,28	80	124
4-Aksaray	966	30,5	-0,45	56	114
5-Amasya	1.439	35,4	-0,18	39	275
6-Ardahan	842	53,5	-1,07	74	15
7-Bartın	1.061	51,1	-0,42	55	109
8-Batman	1.216	50,5	-0,9	70	320
9-Bayburt	1.017	49,9	-0,8	66	30
10-Bingöl	795	43,9	-1,12	76	68
11-Bitlis	646	41,1	-1,16	79	223
12-Çankırı	1.136	36,7	-0,52	59	289
13-Diyarbakır	1.313	49,8	-0,67	63	825
14-Düzce	1.142	34,5	-0,28	45	58
15-Erzincan	1.158	46,0	-0,49	58	151
16-Erzurum	1.061	41,0	-0,53	60	377
17-Giresun	1.443	48,5	-0,37	50	157
18-Gümüşhane	1.075	39,1	-0,92	71	85
19-Hakkari	836	43,7	-1,14	77	35
20-Iğdır	855	41,2	-0,89	69	45
21-Kars	886	50,7	-0,82	67	283
22-Kırşehir	1.488	48,9	-0,23	42	121
23-Malatya	1.417	46,6	-0,23	41	625
24-Mardin	983	64,8	-0,99	72	580
25-Muş	578	53,8	-1,44	81	114
26-Ordu	1.064	49,3	-0,64	62	294
27-Osmaniye	1.157	43,1	-0,33	47	44
28-Siirt	1.111	53,2	-1,01	73	592
29-Sinop	1.459	49,8	-0,48	57	202
30-Sivas	1.399	54,1	-0,40	53	353
31-Şanlıurfa	1.008	49,4	-0,83	68	467
32-Şırnak	638	48,4	-1,14	78	88
33-Tokat	1.370	49,3	-0,59	61	537
34-Uşak	1.436	35,3	-0,17	30	361
35-Van	859	48,3	-1,09	75	311
36-Yozgat	852	31,4	-0,72	64	343

Tablo 1: (Devamı)

37-Tunceli	1.584	53,5	-0,40	52	28
38-Kastamonu	1.781	42,7	-0,38	51	263
39-Niğde	1.781	37,2	-0,36	49	185
40-Kilis	1.817	51,2	-0,41	54	24
41-K.Maraş	1.584	58,3	-0,35	48	990
42-Elazığ	1.704	45,9	-0,10	36	427
43-Çorum	1.654	40,1	-0,33	46	850
44- Artvin	2.137	46,4	-0,26	43	76
45-Kütahya	1.805	54,3	-0,21	40	333
46-Trabzon	1.506	50,7	-0,19	38	356
47-Rize	1.897	49,9	-0,18	37	196
48-Nevşehir	2.117	40,4	-0,07	34	223
49-Karaman	2.012	38,7	-0,10	35	214

* Kaynak : DİE (2004), ** Kaynak : DPT (2002), *** Kaynak :HM (2003)

VERİ VE YÖNTEM

Bu çalışmada kullanılan veriler iki kaynaktan elde edilmiştir. 1979-1986 yıllarına ait veriler İstanbul Sanayi Odası (1988)'ndan ve 1987- 2000 yılları arasındaki veriler çeşitli dönemlere ait DİE İller İtibariyle Gayri Safi Yurtiçi Hasıla yayınlarından temin edilmiştir. Teşvik kapsamındaki iller ile diğer il grupları arasındaki dengesizlikleri tespit etmek için illerin sabit fiyatlar ile kişi başına GSYİH verileri kullanılmıştır.

Tablo 2'de iller, 5084 sayılı kanun kapsamına giren ve bu kanun kapsamına girmeyen iller olmak üzere iki gruba ayrılmıştır. Ayrıştırma analizleri bu iki grup göz önüne alınarak yapılacaktır. 1979-2000 döneminde yeni il olarak bağlı oldukları illerden ayrılan ilçeler tabloda ayrıldıkları illerin altında gösterilmiştir.

Tablo 2: 5084 Nolu Kanun ile Teşvik Kapsamına Alınan ve Alınmayan İller

5084 Nolu Kanun İle Teşvik Kapsamına Alınan İller	5084 Nolu Kanun İle Teşvik Kapsamına Alınmayan İller
Adıyaman	Ankara
Afyon	Kırıkkale
Ağrı	Antalya
Amasya	Artvin
Bingöl	Aydın
Bitlis	Balıkesir
Erzincan	Bilecik
Erzurum	Burdur
Giresun	Bursa
Gümüşhane	Çanakkale
Bayburt	Çorum
Hakkari	Denizli
Kars	Edirne
Ardahan	Elazığ
İğdir	Eskişehir
Kırşehir	Gaziantep
Malatya	Kilis
Mardin	Hatay
Muş	Isparta
Ordu	İçel
Siirt	İstanbul
Batman	Yalova
Şırnak	İzmir
Sinop	Kastamonu
Sivas	Kayseri
Tokat	Kırklareli
Şanlıurfa	Kocaeli
Uşak	Konya
Van	Karaman
Yozgat	Kütahya
	Manisa
	Kahramanmaraş
	Muğla
	Nevşehir
	Rize
	Sakarya
	Samsun
	Tekirdağ
	Trabzon
	Tunceli

Çalışmada kullanılan veriler 5084 nolu Kanun ve 5350 sayılı Kanun'un etkilerini ayrı ayrı görebilmek için bir takım düzenlemeleri zorunlu kılmıştır. 5084 nolu Kanun dikkate alındığında Düzce, Osmaniye, Aksaray, Bartın illeri teşvik kapsamına alınmalarına rağmen, il olmadan önce bağlı buldukları iller sırasıyla Bolu, Adana, Niğde ve Zonguldak teşvik kapsamına alınmamıştır. Bu nedenle adı geçen iller ile bu illerden ayrılarak yeni il olan ilçelerin gelirlerini birleştirmek doğru olmayacaktır. Bunun sonucu olarak da 5084 nolu kanun ile teşvik kapsamına alınan gruba 25 il dahil edilmiştir. Yeni illerden Bayburt, Karaman, Kırıkkale, Batman, Şırnak, Ardahan, Iğdır, Kilis ve Yalova teşvik kapsamına alınmamışlardır. Bu illerin ayrılmadan önce bağlı buldukları illerinde teşvik kapsamına alınmaması nedeniyle GSYİH değerlerinin birleştirilmesinde bir sorun çıkmamıştır. Bu illerin gelir verileri nüfuslarına orantılı olarak hesaplanmıştır. Teşvik kapsamına alınmayan il sayısı ise 34'dür.

5350 sayılı Kanun'un analizlerini mümkün kılabilmek için ise, analize dahil edilen iller ve bu illere ilişkin sabit fiyatlarla kişi başına düşen GSYİH verileri tekrar düzenlenmiştir. Teşvik kapsamındaki il sayısı 38, teşvik kapsamına alınmayan il sayısı ise, 24'dür. 5084 sayılı Kanun'daki veri düzenlemelerinin yanı sıra Niğde ve Aksaray illeri, her ikisinin de teşvikli grupta yer alması nedeni ile analizlere dahil edilmiştir.

İller arası genel gelir eşitsizliğini ölçmek için Gini ve Theil eşitsizlik ölçütleri, teşviklerden yararlanan ve yararlanmayan il gruplarının kendi içindeki ve gruplar arasındaki eşitsizlikleri tespit etmek için ise ayrıştırma yöntemi kullanılacaktır.

Gelir dağılımı eşitsizlik ölçütleri Sen (1973)' de tartışıldığı üzere iki kategoride sınıflandırılabilir. Bir taraftan gelir dağılımı eşitsizliğini istatistiksel değerler kullanarak açıklamaya çalışan objektif ölçütler, diğer taraftan sosyal refah fikrine dayalı normatif ölçütler mevcuttur.

Gelir dağılımı eşitsizliğinin tespitinde kullanılan objektif ölçütlerden biri Gini (1921) tarafından geliştirilen ve kendi adıyla anılan Gini katsayısıdır. 1 ile 0 arasında bir değer alan Gini katsayısı bir Lorenz ölçütüdür. 1'e yaklaşması eşitsizliğin arttığının, 0'a yaklaşması azaldığının göstergesidir. Gini katsayısı genel olarak aşağıdaki formül yardımıyla hesaplanır;

$$G = \left[\frac{1}{n^2} \sum_{i=1}^n \sum_{j=1}^n |Y_i - Y_j| f(Y_i) f(Y_j) \right] / 2\mu \quad (1)$$

(1) nolu formülde Y_i , i .nci örneğin gelirini, Y_j j .nci örneğin gelirini, μ gelirlerin aritmetik ortalamasını, $f(Y_i)$ ve $f(Y_j)$ sırasıyla i . nci ve j .nci örneğin gelir çokluğunu ifade eder.

Bir diğer objektif eşitsizlik ölççeği ise Theil endeksidir⁶. Theil endeksi aşağıdaki gibi hesaplanır;

$$T = \sum_{i=1}^n y_i \log(y_i / p_i) \quad (2)$$

y_i , i 'nci örneğin toplam gelir içerisindeki payını, n toplam örnek sayısını, p_i i 'nci örneğin toplam popülasyon içerisindeki payını ifade eder.

Theil endeksinden faydalanarak il gruplarının toplam eşitsizliğe katkılarını tespit etmek mümkündür. Bu şekilde yapılan ayırıştırma *genelleştirilmiş entropy ayırıştırması* denilir. Bu yöntem, gelir dağılımı eşitsizliğini etkileyen teşvik faktörünün etki derecesinin tespitinde, bütün illeri teşvik kapsamına giren ve girmeyen alt gruplara ayırmak suretiyle her bir grubun kendi içindeki ve gruplar arasındaki gelir eşitsizliklerini tespit etmeyi olanaklı kılar. Böylece, genel olarak tespit edilen eşitsizliğe her bir alt grubun katkısı da belirlenmiş olur.

(2) nolu formülden, ayırıştırma yöntemi elde edilebilir. R_1 grup 1'i yani teşvikten yararlanan illeri, R_0 ise grup 0'i yani teşvikten yararlanmayan illeri temsil ettiğinde, P_G ve Y_G , R_G grubunun sırasıyla popülasyon ve gelirini ifade eder. Öyleyse formül (2)'in gruplar için genişletilmiş şekli, teşvikli ve teşviksiz grup arasındaki eşitsizlik ölçütü aşağıdaki şekilde yazılabilir;

$$T_R = \sum_{G=1}^n y_G \log(Y_G / P_G) \quad (3)$$

$$T_G = \sum_{i \in R_G} (y_i / Y_G) \log[(y_i / Y_G) / (p_i / P_G)] \quad (4)$$

Formül (4) ise her bir grubun grup içi eşitsizlik ölççeğini verir. Tüm bu

ilaveler sonucu; $\underline{T} = \sum_{G=1}^n Y_G T_G$ (5)

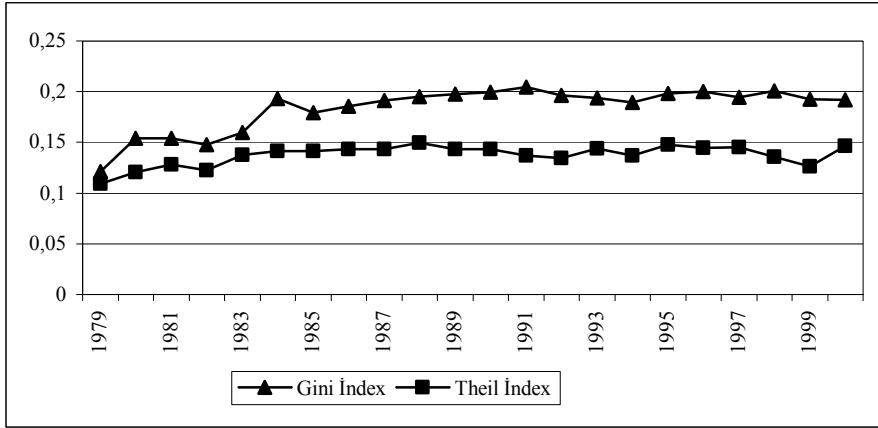
olarak tanımlandığında Theil endeksi aşağıdaki formül yardımıyla ayırıştırılır;

$$T = T_R + \underline{T} \quad (6)$$

⁶ Theil endeksi ile ilgili daha detaylı bilgi için bakınız: Theil (1967), Bourguignon (1979), Shorrocks (1980), Foster (1983) ve Cower (1995)

BULGULARIN YORUMLANMASI

Şekil 1’de tüm iller için hesaplanmış Gini katsayısı ve Theil endeksi yer almaktadır. Gini eşitsizlik katsayısı 1979 yılında 0,12 iken yıllar itibariyle sürekli bir artış göstermiş ve 2000 yılında 0,19 değerine ulaşmıştır.



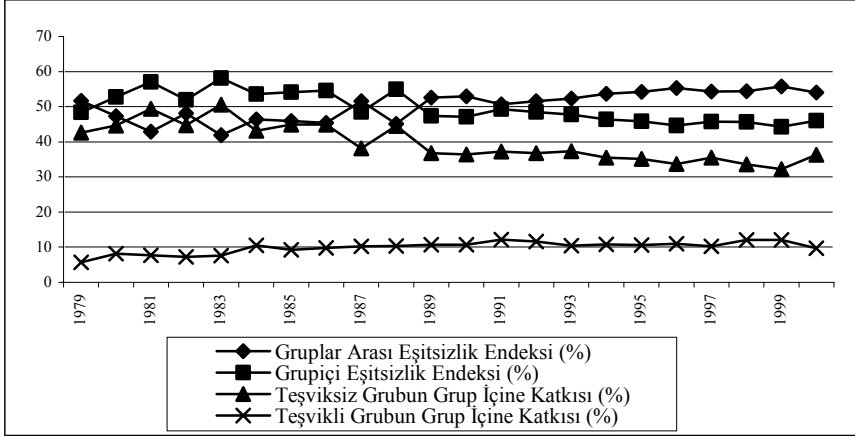
Şekil 1: Gini ve Theil İndekslerine Göre İller Arası Kişi Başına Düşen Gelir Dağılımı Eşitsizliği 1979-2000

1979 yılında yaklaşık 0,11 düzeyinde olan Theil eşitsizlik katsayısı 2000 yılında 0,15’e ulaşmıştır. Başlangıç tarihinden itibaren sadece 1982 yılında bir önceki yıla göre düşüş gösteren eşitsizlik katsayısı bu tarihten sonra 1990 yılına kadar sürekli olarak artmış, 1991 yılından 1993 yılına kadar gerilemiş ve bu tarihten sonra inişli çıkışlı bir seyir izlemiştir. 1999 yılında başlangıç değerine yaklaşmış ne var ki daha sonra tekrar hızlı bir artış trendine girmiştir. Gerek Gini gerekse Theil eşitsizlik endeksleri iller arası gelir eşitsizlik katsayılarında zamana bağlı olarak bir artış olduğunu vurgulamaktadır.

Uygulanan politikaların olumlu etkisinin varlığından söz edebilmek için gruplar arası eşitsizlik endeksinin toplam eşitsizlik endeksi içindeki yüzde oranının zamana bağlı olarak azalması gerekir. Buna bağlı olarak arzulanan diğer bir sonuç ise grup içi eşitsizliklerin toplam eşitsizlik üzerindeki etkisinin azalmasını gözlemlemektir. Bu gözlemin en azından teşvik kapsamında yer alan iller için tespit edilmesi gerekir.

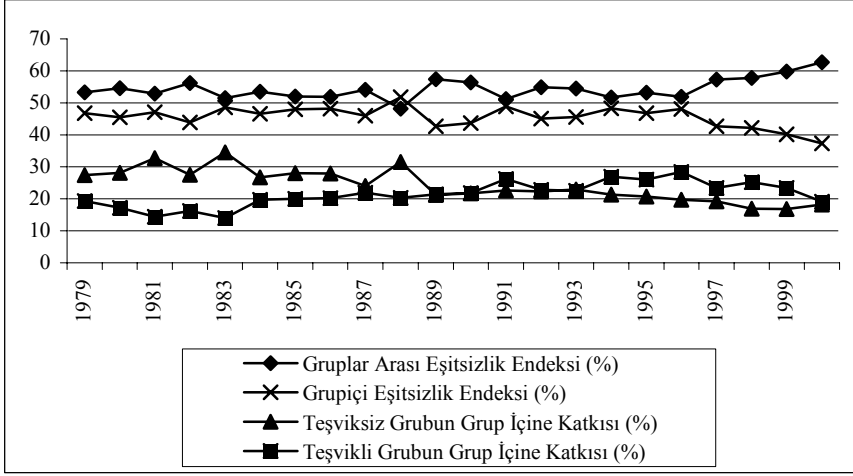
Şekil 2’de 5084 nolu Kanun için Theil ayrıştırma yöntemi uygulanarak elde edilen grupların toplam eşitsizlik üzerindeki etkileri yer almaktadır. Gruplar arası eşitsizlik endeksi, 1979 yılında 0,52 civarında iken, 1990’lı yıllara kadar inişli çıkışlı seyir izlemiş ve 2000 yılında 0,54’e ulaşmıştır. Bu durumda her iki grup arasında incelenen dönemde eşitsizlik endeksinde bir artış olduğu söylenebilir. Buna karşın grup içi eşitsizlik katsayısı 1979 yılında yaklaşık olarak 0,48 iken, 1980’li yıllarda inişli çıkışlı bir seyir izlemiş, 2000

yılında 0,46 civarlarına gerilemiştir. Asıl önemli olan nokta, toplam eşitsizliğe her iki grubun katkısının ne oranda olduğu ve bu oranın zaman içerisindeki genel eğilimidir. Teşvikli grubun zaman içerisinde grup içi eşitsizliğe olan katkısı artarken (1979’da %5,7 iken 2000’de %9,7 olmuştur) teşviksiz grubun grup içi eşitsizliğe katkısı hızla azalmaktadır (1979 da %42,6 iken 2000 yılında %36,3).



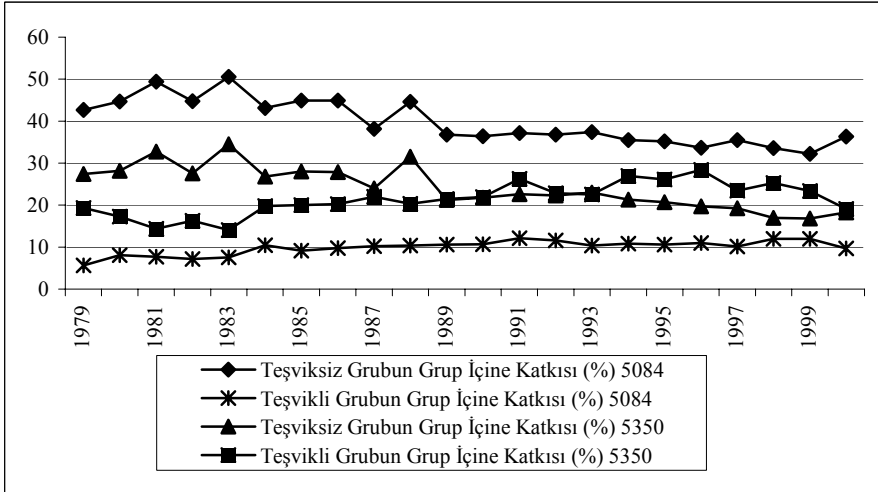
Şekil 2: Theil Ayrıştırma Yöntemi Sonucu Elde Edilen Gruplar arası ve Grup içi Eşitsizlik Katsayıları 1979-2000 (5084 sayılı Kanun İçin)

Şekil 3’de ise 5350 nolu Kanun için Theil ayrıştırma yöntemi uygulanarak elde edilen grupların toplam eşitsizlik üzerindeki etkileri yer almaktadır. Başlangıç yılı gruplar arası eşitsizlik endeksi, 0,53 iken, 1997 yılına kadar dalgalanma göstermiş, 1997’den sonra hızla artmış ve 2000 yılında 0,62 değerine ulaşmıştır. Toplam grup içi eşitsizlik endeksi ilgili dönemde azalış trendi içerisinde. 1979 yılında 0,47 olan grup içi eşitsizlik endeksi 2000 yılında 0,37 değerine gerilemiştir. Grup içi eşitsizliğe, 5084 nolu Kanun analizlerinde olduğu gibi teşvikli grubun katkısı hızla artarken, teşviksiz grubun katkısı ise hızla azalmaktadır. Teşviksiz grubun grup içi eşitsizliğe katkısı 1979 yılında 0,27 iken bu değer 2000 yılında 0,18’e düşmüştür. Teşvikli grubun grup içi eşitsizliğe katkısı 1979 yılında 0,19 olmuş, 1986 yılından sonra sürekli olarak 0,20 değerinin üzerinde seyretmiş, 1996 yılında 0,28 noktasına ulaşmış, 2000 yılında 0,19 değerine gerilemiştir.



Şekil 3: Theil Ayrıştırma Yöntemi Sonucu Elde Edilen Gruplar arası ve Grup içi Eşitsizlik Katsayıları 1979-2000 (5350 sayılı Kanun İçin)

Şekil 4 ise 5084 ve 5350 sayılı Kanunlar arasında bir karşılaştırma yapabilmek amacı ile teşvikli ve teşviksiz il gruplarının grup içi eşitsizliğe katkıları yer almaktadır. Her iki kanunun da ortak yanı incelenen dönem boyunca, teşviksiz grubun grup içi eşitsizliğe katkısının azalması, teşvikli grubun ise grup içi eşitsizliğe katkısının artmasıdır. Dikkat çeken diğer önemli bir husus, teşvik kapsamına alınan il sayısının artırılması ile teşvikli grubun grup içi eşitsizliğe olumsuz katkısının daha da artmasıdır.



Şekil 4: Teşvikli ve Teşviksiz Grupların Grup içi Eşitsizliğe Katkıları (5084 ve 5350 Sayılı Kanunların Karşılaştırılması)

1979–2000 dönemi için yapılan analizden elde edilen bulguları aşağıdaki gibi özetlemek mümkündür. Genel olarak iller arası ve gruplar arası gelir dağılımının adaletsiz olduğu tespit edilmiştir. Ancak, bu eşitsizliğe en büyük katkıyı sağlayan unsur teşvikten faydalanacak iller arası eşitsizliktir. Teşvikten faydalanacak illerin kendi aralarındaki eşitsizlik, diğer iller ile aralarındaki eşitsizlikten daha büyüktür. Uygulamaya konulan teşvik uygulamasının dönem sonunda teşvikten faydalanan illerin kendi içindeki gelir eşitsizliğini de önemli ölçüde azaltmış olması gerekir. Aksi takdirde iller arası gelir dağılımını adaletli hale getirmek mümkün değildir.

Teşvikli grup içinde yer alan illerin uzun yıllardır farklı teşvik politikalarından ve kanunlarından yararlandığı gerçeği göz önüne alındığında, çalışmadan elde edilen bulgular aynı zamanda geçmiş dönem teşvik politikalarının da iller arası gelir eşitsizliğini önlemede başarılı olamadığı göstermektedir.

SONUÇ

Türkiye’de uzun dönemli bir geçmişe sahip olan teşvik politikalarının etkinliği sürekli araştırmalara ve doğal olarak da tartışmalara neden olmuştur. Kimi zaman uygulanan teşvik politikaları, piyasaya müdahale yönüyle eleştirilmiş, piyasanın işlevliliğini ve etkinliğini kaybedeceği, haksız rekabete neden olacağı görüşü ön plana çıkarılmıştır. Kimi araştırmalar teşvik politikalarının popülist yaklaşımlar içerdiğini, devlet üzerinde bir yük oluşturduğunu ve kaynak israfına neden olduğunu vurgulamaktadır. Bir kısmı da doğal olarak bu teşviklerin hedef grupların eline geçmediği konusunda eleştiriler getirmektedir.

Bu çalışmada 1979-2000 yıllarına ait veriler ile önce 67 ilin tümü için Gini ve Theil eşitsizlik endeksleri hesaplanmış, daha sonra iller 5084 ve 5350 nolu kanunlarda öngörülen teşvikten yararlanan ve yararlanmayan iller olarak iki kategoriye ayrılmış ve iki grup arasındaki toplam eşitsizlik katsayıları ve toplam eşitsizliğe her bir grubun yaptığı katkı belirlenmiştir. Daha sonra 5084 ve 5350 sayılı kanunlar için yapılan analizler karşılaştırılmıştır.

Çalışmada elde edilen sonuçlar tüm iller için hesaplanan Gini ve Theil endekslerinin zaman içinde arttığını göstermektedir. Ayırıştırma yöntemi uygulanarak elde edilen gruplar arası eşitsizlik endeksi ise her iki kanun içinde artış eğilimindedir. Elde edilen bulgular, teşvikli grubun grup içi eşitsizliğe katkısının, teşviksiz grubun katkısından daha fazla olduğunu vurgulamaktadır. Ayrıca teşvik kapsamına alınan il sayısının arttırılması, teşvikli grubun grup içi eşitsizliğe olan olumsuz katkısını daha fazla arttırmaktadır.

5084 ve 5350 sayılı kanunlarla teşvik kapsamına alınan illerin hemen hemen tamamı bugüne kadar uygulanmış KÖY politikalarından yararlanan illerdir. Toplam eşitsizliğe grupların yapmış olduğu katkıda teşvik kapsamında olan illerin katkısının görece fazla olması ise düşündürücüdür. Oysaki uzun zamandır uygulanan bölgesel destekleme politikalarının hem görece geri kalmış iller arasında hem de geri kalmış iller ile gelişmiş iller arasındaki dengesizliği gidermesi beklenirdi.

Sonuç olarak bu çalışma yeni teşvik kanununun ve çıkarılacak olası teşvik kanunlarının uygulama tarihinin bitişinde aynı tartışmalara hedef olmaması için, teşvik politikalarının yapımı ve uygulama safhasında alınması gereken bir dizi politika önerileri sunmaktadır.

Öncelikle teşviklerden yararlanacak illerin seçiminde kullanılan kriterlerde hassasiyet sağlanmalıdır. Sosyo-ekonomik kriterlere göre birbirinden çok uzak illerin seçilmesi, iller arası bir gelir yakınsamasına izin vermeyebilir. Her il için aynı derecede teşvik uygulaması doğru değildir. Teşvikten faydalanacak iller arası gelir dağılımını iyileştirmek için düşük gelirli iller için farklı ekonomik politikalar geliştirmek daha rasyonel olacaktır.

Uygulama aşamasında etkili denetim, kaynakların gerek hedef grupların eline geçmesi gerekse yaratılan katma değer başka yörelere kaymaması gibi nedenlerle önem taşımaktadır. Başlangıç ve bitiş tarihleri arasındaki verimliliğin tespiti için yapılacak istatistiki değerlendirmeler teşvik politikasının etkinliği açısından ipuçları sağlayacaktır.

Gelişmiş ülkelerde yatırım ve istihdamın teşviki için yeni sanayi politikaları, eğitim ve işgücünün kalitesini arttırıcı politikalar, yenilik ve yaratıcılığa dayalı araştırma geliştirme politikaları gibi etkin düzenlemeler yapılmaktadır. Türkiye’de de teşviklerin kapsamı, eğitim ve araştırma geliştirme ile işgücü kalitesini arttırıcı, teknoloji ve yeniliğe (inovasyon) dayalı politikalara dönüştürülebilir.

Yerel kalkınma özendirilebilir. İllerin kendi yerel kaynaklarını harekete geçirmesi, yerel aktörlerle (üniversiteler, sivil toplum örgütleri, yerel yönetimler gibi) aktif işbirliği kurabilme olanakları sağlanabilir.

Son olarak popülist yaklaşımlardan uzak bilimsel anlamda yapılacak fayda maliyet analizleri teşvik politikaları ile aktarılan kaynakların optimum düzeyde kullanılmasına olanak sağlayacaktır.

KAYNAKÇA

ALTINBAŞ, S., DOĞRUEL, F. ve GÜNEŞ, M. (2002) Türkiye’de Bölgesel Yakınsama: Kalkınmada Öncelikli İller Politikası Başarılı mı?, *METU/ERC International Conference in Economics in Ankara, Turkey*, September 2002.

- BARRO, R. J. ve SALA-I MARTIN, X. (1992) Convergence, *Journal of Political Economy*, 100, 223-251.
- BERBER, M., YAMAK, R. ve ARTAN, S. (2000) Türkiye’de Yakınlaşma Hipotezinin Bölgeler Bazında Geçerliliği Üzerine Ampirik Bir Çalışma: 1975-1997, 9. Ulusal Bölge Bilimi ve Bölge Planlama Kongresi Bildiriler Kitabı, 51-59.
- BERGSTROM , F. (1998) Regional Policy and Convergence of Real Per Capita Income Among Swedish Counties, *SSE/EFI Working Paper Series in Economics and Finance*, No. 284.
- BOHL, M.T. (1998) Convergence of West German Regions? - New Empirical Results on the Basis of Panel Unit-Root Tests, *Applied Economics Quarterly (Konjunkturpolitik)*, 44(1), 82-99.
- BOURGUIGNON, F. (1979) Decomposable Income Inequality Measures, *Econometrica*, 47, 901-920.
- COULOMBE, S. ve LEE, F. C. (1995) Convergence Across Canadian Provinces, 1961 to 1991, *Canadian Journal of Economics*, 28 , 886–898.
- COWER, F. (1995) *Measuring Inequality*, 2nd Edition. London: Prentice-Hall.
- ÇALIŞKAN, K. (1998) 4325 Sayılı Olağanüstü Hal ve Kalkınmada Öncelikli Yörelere İstihdam Yaratılması ve Yatırımların Teşvik Edilmesi Hakkındaki Kanun’la Sağlanan Teşvikler ve Karşılaşılabilecek Sorunlar, *Active Bankacılık ve Finans Dergisi*, No:1.
- ÇİLOĞLU, İ. (2000) Teşvik Politikalarının Yönlendirme Gücü, *Hazine Dergisi*, 13, 29-48.
- De la FUENTE, A. ve Vives, X. (1995) Infrastructure and Education as Instruments of Regional Policy: Evidence from Spain, *Economic Policy*, 20, 11-54.
- DİE (2004) Türkiye Ekonomisi İstatistik ve Yorumlar, Ankara, 33-37.
- DILLING-HANSEN, M. ve SMITH, V. (1997) Regional Income Growth and Convergence, in Sorensen C. (Eds): *Empirical Evidence of Regional Growth - The Centre-Periphery Discussion*, 235-258, Copenhagen:Denmark.
- DILLING-HANSEN, M., PETERSEN, K. R. ve SMITH, V. (1994) Growth and Convergence in Danish Regional Incomes, *Scandinavian Economic History Review*, XLII(1).
- DPT (2002) İllerin ve Bölgelerin Sosyo-ekonomik Gelişmişlik Sıralaması Araştırması, *Bölgesel Gelişme ve Yapısal Uyum Genel Müdürlüğü*, Ankara, Yayın no:2671, 55-56.

- DURAN, M. (1998) Türkiye’de Uygulanan Yatırım Teşvik Politikaları 1968-1998, *Hazine Müsteşarlığı, Araştırma ve İnceleme Dizisi*, 57-73.
- ERK, N., ATES, S., ve DIREKÇİ, T. (2000) Convergence and Growth within GAP Region (South Eastern Anatolia Project) and Overall Turkey’s Regions, *METU/ERC International Conference in Economics in Ankara*, Turkey, September 2000.
- FAGERBERG, J. ve VERSPAGEN, B. (1996) Heading for Divergence? Regional Growth in Europe Reconsidered, *Journal of Common Market Studies*, 34(3), 431-448.
- FİLİZTEKİN, A. (1998) Convergence Across Industries and Provinces in Turkey, *Koç University Working Paper*, No: 1998/08.
- FOSTER, J.E. (1983) An Axiomatic Characterization of the Theil Measure of Inequality, *Journal of Economic Theory*, 31, 105-121.
- FUNKE, M. ve STRULIK, H. (1999) Regional Growth in West Germany: Convergence or Divergence?, *Economic Modelling*, 16, 489-502.
- FUNKE, M. ve STRULIK, H. (2000) Growth and convergence in a Two-Region Model of Unified Germany, *German Economic Review*, 1, 363-384.
- GEZICI, F. ve HEWINGS, G. J. D. (2002) Spatial Analysis of Regional Inequalities in Turkey, *Regional Economics Applications Laboratory Discussion Papers*, NO: 02-T-11, Urbana: Illinois.
- GINI, C. (1921) Measurement of Inequality of Incomes, *The Economic Journal*, 31, 124-126.
- HELLIWELL, J. F. (1996) Convergence and Migration Among Canadian Provinces, *Canadian Journal of Economics*, 29 (Proceedings Issue: April), 324-330.
- IGAL, H., JOEL, S. ve PAUL, W. (2005) Educational opportunity and income inequality, *Journal of Public Economics*, 89 (5-6), 841-870.
- İSO (1988) *Türkiye Gayri Safi Yurt İçi Hasılasının İller İtibariyle Dağılımı*, İstanbul Sanayi Odası Araştırma Dairesi, Yayın no: 1988/8.
- KARACA, O. (2004) Türkiye’de Bölgeler Arası Gelir Farklılıkları: Yakınsama Var Mı?, *Türkiye Ekonomi Kurumu, Tartışma Metni 2004/7*.
- LEFEBVRE, M. (1994) Les Provinces Canadiennes Et La Convergence: Une Évaluation Empirique, *Bank of Canada Working Papers*, No: 94-10.
- MALLICK, R. (1993) Convergence of State Per Capita Incomes: An Examination of Its Sources, *Growth and Change*, 24, 321-340.

- MEHTA, S., CRIHFIELD, J. B. ve GIERTZ, J. F. (1995) Economic Growth in the American States: The End of Convergence?, *The Quarterly Review of Economics and Finance*, 35, 551–577.
- PALME, G. (1995) *Divergenz Regionaler Konvergenzclubs* , WIFO, Monatsberichte No. 12/95.
- PARK, D. (2000) A Note on North-South Inequality, 1960-1995, *METU Development in Studies*, 27 (1-2), 173-82.
- PERSSON, T. (1997) Convergence Across the Swedish Counties, 1911-1993, *European Economic Review*, 41(9), 1835-1852.
- SAĞBAŞ, İ. (2002) İller Arası Gelir farklılıkları ve Yakınsama, *ODTÜ 6. Uluslararası Ekonomi Kongresi*, Ankara.
- SALA-I MARTIN, X. (1996) Regional Cohesion: Evidence and Theories of Regional Growth and Convergence, *European Economic Review*, 40, 1325-1352.
- SALEHEEN, J. (1996) The Change in British Earnings Inequality: Is there a Northern - Southern Divide?, Forthcoming in *Economica*.
- SEITZ, H. (1995) Convergence: Theoretical Perspectives and Empirical Evidence for West Germany, *Applied Economics Quarterly (Konjunkturpolitik)*, 41, 168-198.
- SEN, A. (1973) *On Economic Inequality*, Oxford University Press, New York-USA.
- SERDENGEÇTİ, T. (2003) *4325 Sayılı Kanunla Sağlanan Devlet Yardımları ve Kanun Kapsamındaki İller İle İlgili İstatistikî Bilgiler*, Hazine Müsteşarlığı Teşvik ve Uygulama Genel Müdürü.
- SHORROCKS, A. F. (1980) The Class of Additively Decomposable Inequality Measures, *Econometrica*, 48, 613-625.
- SHUPP, F. R. (2002) Growth and Income Inequality in South Africa, *Journal of Economic Dynamics and Control*, 26, (9-11), 1699-1720.
- THEIL, H. (1967) *Economics and Information Theory*, Amsterdam: North-Holland
- TRESCOTT, P. B. (1985) Incentives Versus Equality: What Does China's Recent Experience Show?, *World Development*, 13 (2), 205-217.
- ZHANG, Z., LIU, A. ve YAO, S. (2001) Convergence of China’s Regional Incomes:1952-1997, *China Economic Review*, 12, 243-258.