

Kyzikos Antik Kenti Skyphos Örnekleri Işığında Seramik Üretimi Üzerine Gözlemler

[OBSERVATIONS ON CERAMIC PRODUCTION IN THE LIGHT OF SKYPHOI
SAMPLES FROM THE ANCIENT CITY OF CYZICUS]

Fevziye EKER

Keywords

Cyzicus, terracotta, pottery, Skyphoi, Kantharos.

Anahtar Kelimeler

Kyzikos, Pişmiş Toprak, Seramik, Skyphos, Kantharos.

ABSTRACT

Cyzicus, one of the important harbour cities of the Mysia region, is located in Düzler Mevkii of Erdek District of Balıkesir Province. Founded on the isthmus of the Kapıdağ Peninsula in the south of the Marmara Sea, the city preserves its characteristic of being the most important settlement center that has been influential in the history of the region. The city, located in the south of the Kapıdağ Peninsula, known as Arktonnesos (Bear Island) or Arkton oros (Mount of Bears), is one of the most prominent cities in Asia with its size, beauty and excellent administration. In this study, the skyphos, which constitute an important group of finds among the ceramics unearthed during the excavations in the ancient city of Kyzikos, were analyzed. 20 samples of terracotta skyphos were studied in terms of how they met the needs of the people especially in the Roman period, how widely the form was used, the structure of the dough, the production technique and stages, and whether the production was influenced by other regions. There are decorated and undecorated examples of skyphos with Roman Period characteristics. The decorated examples in our study show floral depictions made with white paint. Although the excavations in Cyzicus were carried out regularly between 1988-1997 and since 2006, no large ceramic production workshop or kiln was found. However, considering the research carried out, the characteristics of the ceramics and the importance of the city in this period, it would not be wrong to speak of a workshop in itself. In this study, it will be useful for further studies to bring the skyphos, a ceramic group that has not been the subject of much research in the city of Cyzicus and has not been discussed in depth, into the literature.

ÖZET

Mysia Bölgesi'nin önemli liman kentlerinden birisi olan Kyzikos, Balıkesir İli, Erdek ilçesinin Düzler Mevkii'nde yer almaktadır. Marmara Denizi'nin güneyindeki Kapıdağ yarımadasının kıstağında kurulmuş olan kent, bölge tarihinde etkili olmuş en önemli yerleşim merkezi olma özelliğini korumaktadır. Arktonnesos (Ayı adası) ya da Arkton oros (Ayılar Dağı) olarak anılan Kapıdağ Yarımadası'nın güneyinde yer alan kent; büyüklüğü, güzelliği ve yönetimin mükemmelliğiyle Asia'daki en başta gelen kentlerden biridir. Çalışmada Kyzikos antik kenti kazı çalışmalarında ortaya çıkarılan seramikler arasında önemli bir buluntu grubunu oluşturan skyphoslar incelenmiştir. 20 adet pişmiş toprak skyphos örneği, özellikle Roma Dönemi'nde insanların ihtiyacını karşılama şekli, formun ne derece yaygın kullanıldığı, hamurun yapısı, yapım tekniği ve aşamaları ile üretimde başka bölgelerden etkilenip etkilenmediği bakımından araştırılmıştır. Roma Dönemi özellikleri sergileyen skyphosların bezemeli ve bezemesiz örnekleri bulunmaktadır. Çalışmamızda yer alan bezemeli örneklerde beyaz boya ile yapılmış bitkisel betimler görülmektedir. Kyzikos kazıları 1988-1997 arasında ve 2006 yılından bu yana düzenli olarak yürütülmesine rağmen büyük bir seramik üretim atölyesi veya fırın bulunmamıştır. Ancak yapılan araştırmalar, seramiklerin özellikleri ve kentin bu dönemdeki önemi göz önüne alındığında başlı başına bir atölyeden bahsetmek yanlış olmayacaktır. Çalışmada Kyzikos kentinde fazlaca araştırmaya konu olmamış, derinlemesine tartışılmamış bir seramik grubu olan skyphosların literatüre kazandırılması daha sonraki çalışmalar için faydalı olacaktır.

Giriş

Günümüzde Balıkesir ilinin Erdek ilçesi sınırları içerisinde yer alan Kyzikos kentinin kimler tarafından nerede kurulduğu konusu hala tartışma konusu olsa da Anadolu'nun binlerce yıllık kültüründe önemli bir yere sahip olan ve Mysia Bölgesi'nde stratejik bir öneme sahip olan kent, her daim dikkat çeken bir kent olmuştur. Bölge tarihinde etkili olmuş en önemli yerleşim merkezi olma özelliğini korumaktadır. Antik kaynaklara göre; kentin bir bölümü düzlükte yer alırken diğer bölümünün ise "Arkton Oros" (Ayılar Dağı) olarak adlandırılana dağın yakınında yer almaktadır¹. Kent; büyüklüğü, güzelliği ve yönetimin mükemmelliğiyle Asia'daki en başta gelen kentlerden biri olan Kyzikos'un antik dönemde ada veya yarımada olduğu konusunda tartışmalar söz konusu olmuştur. Coğrafyacı Scylax,² kentin bir yarımada üzerinde olduğunu ifade ederken, Strabon,³ Pilinius⁴ ve Apollonius Rhodius⁵ Kyzikos'un bir ada olduğunu ifade etmektedirler.

Kurulduğu andan itibaren her dönemde önemli bir kent konumunda olan kent özellikle Hellenistik ve Roma dönemlerinde Bergama kenti ile olan ilişkilerinin de etkisi ile dönemin söz sahibi kentlerinden olmuştur. MS 117 yılında geçirdiği büyük deprem sonrasında kent büyük oranda tahrip olmuş ve sonraki dönemlerde hem istilalar hemde büyük depremler geçirmiştir. Yıkıcı depremlerin ardından İmparator Hadrian (MS117-138) tarafından kente yardımlar yapılmış ve kentin yeniden refaha ulaşması sağlanmıştır ki kente yaptığı yardımlardan dolayı kentin en önemli ve en büyük yapılarından biri olan Hadrian tapınağı İmparatora adanmıştır.⁶ Kyzikos kenti kuruluşundan itibaren Yunan, Pers, Makedon, Roma, Bizans, Arap ve Türk-İslam devletlerin ya yönetimi altına girmiş fakat hem coğrafi

konumu hemde sanat, kültür ve ticaret yönünden her daim önemli bir kent olmuştur.

Kentte düzenli kazıların ilk dönemi 1988-1997 yılları arasında yapılmışken ikinci dönem kazıları 2006 yılında başlamış ve hala devam etmektedir. Yapılan kazı çalışmalarının hemen hemen her döneminde ortaya çıkarılan seramikler; üretilmeye başlandığı yıllardan buyana insanlığın önemli ihtiyaçlarını karşılamada farklı form ve tekniklerde karşımıza çıkmış ve arkeoloji biliminin en önemli buluntuları arasında yerini almıştır. Her daim kullanıldığı alanlarda önemli bir yere sahip olan seramikler değişik amaçlarla kullanılmış olsa da en yoğun şekli ile mutfak eşyası olarak karşımıza çıkmaktadır. Özellikle unguentarium, kase, tabak, testi, pişirme kapları vb. formlarda üretilen kaplar arasında konumuz kapsamında yer alan skyphoslar, içki kabı olarak kullanılan bir kap olarak bilinmektedir.

"Kotyle" olarak da adlandırılan skyphoslar küçük kaplar grubuna girmektedir ve form olarak kısa kaideli, basık gövdeli, açık ağızlı ve genellikle gövdeye dikey iki kulplu kaplardır.⁷ İçki kabı olarak kullanım görmüş olan skyphoslar, gövdeye paralel ve dikey yerleştirilmiş karşılıklı iki kulba sahiptir. Kulplar, çarkta veya elle şekillendirilerek üretildikten sonra gövdeye eklenmektedir. En erken örneklerini Protogeometrik Dönem'de gördüğümüz ve "Kotyle" olarak adlandırılan Korinth üretimi kaplardır.⁸ Geometrik Dönem'de Attika seramiğinde karşımıza çıkmaktadır ve MÖ 4. yüzyıla kadar yaygın olarak kullanılmıştır.⁹ Hellenistik Dönem'de de yapısal özelliğini koruyan skyphosların MÖ 2. yüzyıldan itibaren değişik örneklerini görmek mümkündür. Skyphosların Hellenistik Dönem'in başlarına tarihlenen örneklerinde Klasik Dönem'in özgün form yapısı olan gövdedeki yuvarlak yapının devam ettiği görülmekte, kulplar küçük ve yuvarlak (yüzük kulplar) şekli ile dikkat çekmektedir. Kaide ise alçak ve dik şekilde yapılmıştır. MÖ 3. yüzyılda gövde dikleşmeye ve keskin bir yapı kazanmaya başlamış, bu dikleşme kulplara da yansımıştır. Ağız kısmı ise; erken dönemlerde ince ve düzken geç dönemlere doğru dışa doğru taşınması yapılmaktadır. Kaide kısmında ise yükselme ve

1 Strabon, XII. 8.11; Hasluck 1910: 2; Koçhan 2011: 11; Meral 2012: 25; Meral-Eker 2013: 342; Koçhan-Meral 2015: 60.

2 Hasluck 1910: 2; Ertüzün 1998:2.

3 Hasluck 1910: 2; Strabon, XII. 8. 11.

4 Hasluck 1910:2; Pilinius, Natural History V, Çev. H. Rackham, Harward University Press, London 1962, 142

5 Hasluck 1910: 2; Apollonius Rhodius, Argonautica I, Çev. Robert Cooper Seaton, Loeb Classical Library, London 1990, 936, 67.

6 Hasluck 1910: 187

7 Noble 1965: 22; Başaran 1998:160; Er 2004:323; Güneş 2008: 47.

8 Richter-Milne 1935: 28; Boardman 2003: 189; Akkur-naz 2016: 127.

9 Coldstream 1968:11.

genişleme görülmektedir. MÖ 2. yüzyıla tarihlenen örneklerinde skyphosların daha derinleştiği ve köşeli bir forma dönüştüğü görülür. MÖ 1. yüzyıl örneklerini incelediğimizde ise; keskin hatların daha ön plana çıktığı, alt gövdeye geçişin biraz daha keskin bir hatla yapıldığı ve gövde kısmının dışbükey bir yapı sergilediği görülür.

Skyphoslar üzerine Behr'in ve Rotroff'un geliştirdikleri tipolojiyi incelediğimizde; Behr'in Helenistik Dönem skypholarını üç tipe ayırdığını görmekteyiz.¹⁰

A Tipi olarak adlandırdığı birinci tipte; gövde basık ve küresel, ağız dışı çekilerek oluşturulmuş ve genellikle dikey çizgilerle bezelidir. *B Tipinde*; gövdede A tipine oranla keskinleşmenin arttığını, gövdenin üst yarısının profili düz bırakılırken, kulpun alt kısmından kaideye geçişte keskinliğin oluşturulmuştur ve bu tipte ayak yüksek yapılmıştır. *C Tipinde* ise; dudak dışı çekilerek oluşturulmuş ancak yuvarlatılarak yumuşatılmış, üst ve alt gövdeye geçişte keskin bir hat kullanılmış, ayak ise bazen kademeli bazen düz bırakılmıştır.

Rotroff'un Attika ve Korinth tipi olarak gruplandığı skyphoslarda; *Attika Tipini* dışı çekik ağız, gövdeye paralel kulplar, geniş üst gövdeden ani daralma ile kaideye geçiş şeklinde açıklarken, *Korinth Tipini*, içe çekik ağız, hafif yukarı çekilerek sivriltilmiş kulakçık şeklinde rozet eklentili kulp ve küresel gövde şeklinde yorumlamıştır.¹¹

Kyzikos Antik Kenti Skyphos Örneklerinin Değerlendirilmesi

Kyzikos seramikleri ilk olarak 1996 yılında Thrakikos Limanı'nda yapılan kazılar sonucunda ortaya çıkarılmıştır. 1997 yılında kentte yapılan yüzey araştırmasında da seramiklere rastlanmış, kazıya verilen 10 yıllık ara sonrasında 2006 yılında limanın batı tarafında, günümüzde Demirkapı olarak adlandırılan yerde, 3x3 m ölçülerinde sondaj açılmıştır.¹² Bu çalışmalarda çoğunluğu kırık ve dağınık halde Helenistik Dönem'den Erken Roma Dönemi sonuna kadar farklı tarihlere ait seramikler ortaya çıkarılmıştır. Bu seramikler arasında yer alan farklı tiplerde skyphos örnekleri çalışmanın konusunu oluşturmaktadır. Çalışmaya konu olan skyphos örnekleri hem yüzeyde

hem de Thrakikos Limanı'nda yapılan sondaj çalışmaları sonucunda kase, unguentarium, kavanoz, amphora parçaları ve tabak gibi farklı formlarında içinde yer aldığı buluntular olarak ortaya çıkarılmıştır. Bu seramikler arasında tam kaplar olduğu gibi form özelliği veren parçalarda mevcuttur. Çalışmaya konu olan 20 adet skyphos örneğinde profil veren parça ve tam kaplardan oluşmaktadır. İlk dönem kazıları sonrasında yapılan kazı çalışmalarında skyphos örneklerine rastlanmadığından çalışmaya değer bulunan ve skyphos olarak nitelendirdiğimiz eserler farklı yayınlarda kantharos¹³ veya kase¹⁴ olarak da tanımlanmıştır. Ancak yapılan araştırma ve bilgi alışverişi¹⁵ sonrasında skyphos olarak tanımlamanın doğru olacağı düşünülmüştür. Bilgisayar destekli çizimle ayrıntıları gösterilen skyphoslar arasında hem Behr'in hem de Rotroff'un gruplanmasını karşılayan yuvarlak hatlı ve keskin hatlı örnekler bulunmaktadır.

Çalışmada yer alan Kyzikos örnekleri arasında en erken örnekler **Kat. No.1-4** arasında ayrıntılı bir şekilde incelenmiştir. Skyphoslarda ince düz kesilmiş ağız kısmından genişleyerek inen üst gövde, üst gövdeden alt gövdeye geçişte dışı bombeli bir yapı görülmektedir. Ağızın alt kısmından başlayarak alt ve üst gövdenin birleştiği noktada son bulan küçük, ince ve halka biçimli kulplara sahiptir. Bu formlarda kaide genellikle alçak ve dik bir profil gösterir. Fakat elimizdeki örnekler kırık parçalar olduğundan ve kaide kısmı korunmadığından bu konuda net bir fikir yürütmemiz mümkün olmamıştır. Kil rengi genellikle mavimsi gri, kırmızımsı gri, açık kırmızı renklerde iken astar renkleri, kırmızı, soluk kırmızı ve koyu kırmızı olarak değişkenlik göstermektedir. Hamurun ince, sıkı ve çoğunluğu mika katkılı olduğu gözlemlenmiştir. İç ve dış kısmı astarlı olan skyphoslarda astarlama kaldırma tekniğinde yapılmıştır. Atina örnekleri ile karşılaştırıldığında form olarak benzer özellikler göstermektedir ancak orinth örnekler kantharos olarak tanımlanmıştır.¹⁶ Atina örnekleri dışında

¹⁰ Behr 1988: 113.

¹¹ Rotroff 1997: 94, 95 Plate 150-154, 155-160.

¹² Koçhan, Meral, Motor ve Güneş 2007: 15.

¹³ Thompson 1934: 320, Fig. 5, Group A.32

¹⁴ Ergürer, 2012: Kat. No. 183; Ertuğrul 2023: Kat. No. 82.

¹⁵ Paylaştığı bilgilerden dolayı sayın Prof. Dr. Billur Tekkök'e teşekkür ederim.

¹⁶ Robinson 1959: 27 Group G 43; Sarah 2018: Figure 17, no.103.

Metropolis,¹⁷ Laodikeia¹⁸ ve Knidos¹⁹daki benzer örnekler incelendiğinde Kyzikos örnekleri de MÖ 1.yüzyıl sonlarına tarihlenebilir.

5-8 katalog nolu kapların form özelliğine baktığımızda dışa taşırılarak yuvarlatılmış ağızdan aşağıya hafif dışbükey inen gövdenin üst kısmından alt kısmına keskin bir geçiş görülmektedir. Derinleşen gövdeye paralel ve dik olarak sonradan eklenmiş, karşılıklı kulplar varken elimizdeki eserler parça olduğundan ve kaide profili vermediğinden kaide hakkında bir şey söylemek mümkün değildir. Ancak Behr'in B tipi skyphos grubunun özelliklerini yansıtmaması bakımından kaidelerin yüksek yapılmış olabileceği düşünülebilir. Genellikle üst gövdede yer alan ve birbiri içinden çıkan yapraklar bir bezeme dizisi oluşturmaktadır. Bu bitkisel bezeme koyu kahverengi veya kırmızı astar üzerine kilin suda açılmasıyla elde edilen beyaz boya ile yapılmıştır. Aynı bitkisel bezeme, İzmir Müzesi'nde korunan ve Hellenistik Dönem'e tarihlenen pyksis ve Pergamon'da ortaya çıkarılan kantharos üzerinde de görülmektedir.²⁰ Kat. No. 5-8'deki skyphos örneklerimizin form ve bezeme olarak benzerleri Pergamon, Daskyleion ve Parion Nekropolü'nde ortaya çıkarılmıştır.²¹ İncelenen benzer örnekler, Kyzikos örneklerindeki bezeme ve form özelliklerine baktığımızda eserler MÖ 1.yüzyıl sonları ile MS 1.yüzyıl başlarına arasına tarihlenebilir.

Kyzikos örnekleri arasında yer verdiğimiz Kat. No. 9 ve 10'da ayrıntılı olarak incelenen parçalar astar rengi olarak farklılık gösterse de kulp üzerinde rozet şeklindeki eklenti ile ortak özellik göstermektedir. Elimizdeki örnekler tam profil vermediğinden ağız kısmı konusunda bilgi veremeyeceğimiz kaplarda hafif derin ve dik kenarlı üst gövdeden keskin bir profille alt gövdeye geçiş görülmektedir. Profili daha iyi görebildiğimiz Kat. No. 10'da kaide yüksek ve koniktir. Kulp yapısı ile Rotroff'un Korinth tipi grubuna verebileceğimiz skyphoslarda daldırma tekniğinde astar kullanılmıştır²². Kulpların biçimi ile

benzer örnekleri Pergamon, Knidos,²³ Assos,²⁴ Kurul Kalesi,²⁵ Tralleis,²⁶ Aigai,²⁷ Troia,²⁸ Daskyleion²⁹ ve Ege Gübre'de görmek mümkündür.³⁰ Pergamon'da sevilerek kullanılan bu tip skyphosların Kyzikos antik kentinde de kullanılmış olması kentin kap üretiminde Pergamon'dan etkilendiğini veya bu kapların Pergamon'dan ithal edildiği fikrini doğrulamaktadır. Bu dönemlerde Pergamon'un hem siyasi hem de kültürel açıdan gelişmiş ve baskın bir merkez olduğunu düşündüğümüzde ithal edilmesi düşüncesi daha ağır basmaktadır. Benzer örnekler incelenerek eserlerimiz ile karşılaştırıldığında ağızdan aşağıya düz inen üst gövdeden keskin bir hatla alt gövdeye geçişi ve birbirine paralel, gövdeye dik olarak yapılmış rozet eklentili kulpları ile Kat. No. 9-10'daki skyphoslar MÖ 1. yüzyıl sonları MS 1. yüzyıl başlarına tarihlenebilir.

Kyzikos kenti örnekleri arasında yer alan 11-20 katalog nolu eserler form olarak dışa çekilerek yuvarlatılmış ağız, birbirine paralel, yukarıya doğru çekilerek sivriltilmiş, gövdeye dik kulplar ve yüksek kaideye sahiptir. Dik kenarlı üst gövdeden alt gövdeye geçiş keskin bir profille sağlanmıştır. Kaplarda kil rengi; açık kırmızı, pembe, açık kırmızısı kahve ve soluk kahve arasında değişiklik gösterirken, astar rengi kırmızı, kırmızısı kahve, gri ve koyu grimsi kahve olarak değişmektedir. Skyphoslarda astarlama işlemi daldırma tekniğinde yapıldığından gövdenin alt kısmında parmak izlerini ve renk dalgalanmalarını görmek mümkündür. Formlarda iç ve dış kısmın astarlandığı görülmektedir. Kyzikos örneklerinin kil özellikleri incelendiğinde ise; genellikle ince kum ve mika katkılı olduğu

23 Knidos'ta bulunan bu örnek ile ilgili olarak Doksanaltı, "Kilden Aplik Bilezik" yorumunu yapmış ve bu formun Pergamon etkili olduğunu savunmuştur. Hellenistik dönemin önemli siyasal ve kültürel merkezi olan Pergamon özellikle Batı Anadolu'da seramik üretimi yapan birçok yeri etkilemiştir (bkz. Doksanaltı 2006: 230)

24 Arslan, Arslan, Bakan, Rheidt ve Engel: 2016, Resim 9.

25 Yorulmaz 2019: Levha XXI, 141.

26 Ertuğrul 2023: Kat. No. 82 (Benzer form bu çalışmada "kase" olarak geçmektedir).

27 Doğer vd. 2007: 228 Res.8.

28 Tekkök-Biçken, 1996: Group A.

29 Dereboylu 1994: 66-67, BY 35, Lev. X, Çiz. 16.

30 Garbsch 1982: 30 A35; Behr 1988: 130 Abb. 7, 24; Doksanaltı 2006: 230, K18; Küçük 2006: 58 Kat no. 70 Çiz. 26.

17 Güngör 2005: Lev. 35, Nr.195.

18 Ayan 2014: Resim 20.

19 Doksanaltı 2006: 837, Kat. No. 1651 (Benzer form bu çalışmada "kase" olarak adlandırılmıştır).

20 Özkan 1999: 95 Res. 190; Schäfer 1968: 45 Lev. 10 Res. D 31).

21 Schäfer 1968: 45 Lev. 10 Res. D 31; Dereboylu 1994: BY37; Aydın Tavukçu 2007: 223 Kat. No. 97 Çiz. 43

22 Rotroff 1997: Plate 131, No.1650.

anlaşılmıştır. Behr'in B tipi skyphoslar grubuna dahil edebileceğimiz bu örneklerin benzerlerini; Troas bölgesinde Parion³¹, Troia³², Assos ve Pergamon kentlerinde ortaya çıkarılan örneklerde görmek mümkündür. Bunların yanı sıra Atina örneği ile de karşılaştırdığımızda incelediğimiz kapları MSİ. yüzyıl ortalarına vermemiz doğru olacaktır.³³

Sonuç

Kyzikos antik kenti hem bulunduğu konum hem de kentte bulunan mimari yapılar ile antik dünyanın önemli kentlerinden birisi olmuştur. Kentte yapılan arkeolojik kazılar, sondajlar ve yüzey araştırmalarında ortaya çıkarılan seramikler de kentin sosyal yaşamı ve ticareti konusunda bilgi veren önemli buluntular arasında yerini almıştır. Kyzikos kenti ilk dönem kazı çalışmaları ve yüzey araştırmalarında ortaya çıkarılan seramik eserler arasında önemli bir yeri oluşturan skyphoslar çalışmamızın konusunu oluşturmaktadır. Bu skyphoslar arasında form veren 20 adet örnek incelenmiştir. Bilindiği gibi skyphoslar genellikle içki kabı olarak kullanılan bir kap olarak karşımıza çıkmaktadır. Erken örneklerine baktığımızda yuvarlak hatlı gövdeye küçük, yuvarlak kulpların uyum sağladığı görülmektedir. MÖ 2. yüzyıldan itibaren dik kenarlı üst gövdeden keskin bir hatla alt gövdeye geçişin olduğu köşeli yapıda dışa taşınmış dudak yapısı karşımıza çıkmaktadır. Gövdedeki bu keskin profil Hellenistik Dönem'in belirgin özelliği olsa da MÖ 1. yüzyılda bu keskinliğin daha da artmış olduğu görülmektedir. Bu dönemde dudak daha fazla dışa taşırılmışken kulplar yukarı çekilerek köşeli bir şekilde yükseltilmiştir. Bezeme olarak yukarıda da bahsettiğimiz ve **Kat. No. 5-8**'de gördüğümüz gibi kaolin³⁴'in sulandırılması ile elde edilen beyaz boya ile yapılan yaprak bezemesi karşımıza çıkmaktadır. Bunun yanı sıra kazıma teknikle yapılara da yer verilmiştir.

Yapılan çalışmalar³⁵ Kyzikos kentinde ortaya çı-

karılan seramik buluntular arasında nicelik olarak az olan skyphosların astarlanmasında kullanılan bir teknik olan daldırma tekniği özellikle MÖ 2. yüzyıl içerisinde Pergamon örneklerinde karşımıza çıktığı gibi Kyzikos örneklerine baktığımızda da daldırma tekniği ile yapılan kahverengi astarlı, dudak ve kaideden gövdeye geçiş kısmında astar akıntı izleri ve parmak izlerinin görüldüğü seri üretim kapları olarak özellikle kase ve unguentariumlarda da karşımıza çıkmaktadır. Daldırma tekniğinde yapılan astarlama sonucunda seramikler üzerinde görülen parmak izleri daha çok kâselerde ve skyphoslarda görülebilmektedir. Yine teknikten kaynaklı renk dalgalanmaları ve astarın yer yer kalınlaşmış incelenmesi pek çok kaptan izlenebilmektedir.

Kyzikos 2006–2007 yıllarında yapılan Thrakikos Limanı kazı çalışmaları ve yüzey araştırmalarında ortaya çıkarılan skyphoslar Erken Roma İmparatorluk Dönemi'ni kapsamaktadır. İyi korunmuş ve form veren 20 adet skyphos ve skyphos parçası değerlendirildiğinde bir kısmı tabakalanma vermeyen bir alanda, diğerleri de yüzeyde ele geçtiğinden yakın bölgelerdeki benzer örneklerle form ve teknik yönlerle karşılaştırılarak tarihlendirme yoluna gidilmiştir. Kentte yapılan kazıların farklı alanlarda yapılamaması ve ortaya çıkarılan eserlerin azlığından kent içerisindeki farklı kontekstlerde ortaya çıkan aynı tip kaplarla karşılaştırma şansı olmadığından yakın kentlerdeki benzer kaplarla karşılaştırma yoluna gidilmiş ve eserlerin bulunduğu yerler belli bir konteks vermediğinden analogi yolu ile tarihlendirilmiştir.

Kyzikos kenti skyphoslarında, kil genellikle yoğun ve serttir. Mika ve kum katkılı olan hamur ince olarak işlenmiştir. Kil renklerinde 2 katalog nolu örnekte olduğu gibi fırınlanmadan dolayı oluşan renk dalgalanmaları ya da bozulmaları meydana gelmiştir. Hellenistik dönem örneklerinde genellikle kil rengi olarak, mavimsi gri, koyu mavimsi gri, açık kırmızı veya kırmızımsı sarı uygulanmıştır. Bu kil özellikleri ile incelediğimiz bu örneklerin Pergamon³⁶ ve Daskyleion³⁷ örneklerine benzediğini görmekteyiz. Genellikle iç ve dış astarlı olup daldırma tekniği uygulanmıştır. Astar rengi, yukarıda belirttiğimiz gibi fırınlanmadan dolayı renk dalgalanmalarına uğramıştır. Ek boya olarak genellikle skyphoslarda kaolin maddesi ile yapılan beyaz

31 Ergürer 2012: Kat. No. 183.

32 Tekkök-Biçken, 1996: Group B.

33 Robinson 1959: 88 Group M2.

34 Kaolen ya da arıkil olarak da adlandırılan Kaolin, granit kayalardan elde edilen ve seramik veya porselen yapımında kullanılan bir kil türüdür. Beyaz ve yumuşak bir toprak türüdür (<https://tr.wikipedia.org/wiki/Kaolin>, E.T. 15.05.2024).

35 Güneş 2008; Erdem 2023.

36 Behr1988: 135, Abb.9,30.

37 Dereboylu 1994: 69.

renk kullanılmıştır (Kat. No. 5-8). Bu beyaz boya Geç Kırmızı Figür kaplarından beri bitkisel bezemelerin yapılmasında kullanılmıştır.³⁸

Hem kara hem deniz yolu ile ticaret yapabilecek bir konuma sahip olan Kyzikos kentinde ortaya çıkarılan eserlerimizin özellikle Pergamon örnekleri ile benzer olması ve bu dönemlerde Pergamon krallığının oldukça baskın ve sanat yönünden gelişmiş olması sebebi ile seramiklerin Pergamon etkili üretildiği söylenebilir. Günümüzde Demir Kapı olarak bilinen Thrakikos limanında 1989 yılında yapılan sondaj çalışmalarında çömlekçi işliği olabileceği düşünülen ancak kesinlik kazanmamış olan küçük bir mekan ortaya çıkarılmıştır.³⁹ Sonraki dönemde aynı alanda yer alan yer tepecikte yapılan farklı bir sondaj çalışmasında ortaya çıkarılan ve çoğunluğunu seramik malzemenin oluşturduğu eserlerin belli bir dönemi yansıtmaması, farklı formlarda birçok eserin birarada bulunması ve bulunana seramik malzemelerde yapım ve pişirim hatalı kapların varlığında dolaylı buranın bir bothros (çöplük) olabileceği ifade edilmiştir.⁴⁰ Burada Hellenistik Dönem'den Bizans Dönemi'ne kadar birçok seramik veya farklı malzemelerden eserler ortaya çıkarılmıştır. Ancak bugüne kadar Kyzikos kentinde net bir şekilde varlığını söyleyebileceğimiz herhangi bir seramik üretim atölyesine veya fırın kalıntısına rastlanmaması bu eserlerin Pergamon'dan ithal edildiğini de düşündürmektedir. Bununla birlikte incelenen örneklerde kilin genellikle kum ve mika katkılı olduğu görülmektedir. Kapıdağı yarımadasının bir mermer yatağı olduğu düşünüldüğünde ve bu mermer yataklarının oluşumu sırasında ortaya çıkan kaolinin seramik yapımı ve bezemesinde kullanılması (Kat. No. 5-8) seramiklerin Kyzikos'ta üretilmediği konusunu destekler niteliktedir. Yine Kleite deresi ve bu dere yatağındaki balçığın seramik yapımında uygun bir kil olması üretimin kentte yapıldığını kanıtlar bilgileri arasındadır.

Başlangıcından günümüze kadar kentte yapılan kazı çalışmalarında ortaya çıkarılan seramik malzemenin yüzey, sondaj veya mezar buluntusu olması sebebi ile herhangi bir stratigrafik bilgi vermediğinden malzeme tarihlendirilmesinde kent içerisindeki buluntularla karşılaştırmak

yerine yakın bölgelerdeki buluntularla karşılaştırılmış ve tarihlendirilmiştir. Mezar buluntuları arasında da net bir tarih verebileceğimiz eser gurubuna rastlanmadığından analoji yolu izlenerek Kyzikos kenti seramik buluntuları MÖ 2.yüzyıl-MS 7. yüzyıl arasına verilmiştir.⁴¹ Çalışmaya konu olan skyphos örnekleri ise MÖ 1. yüzyıl sonları MS 2. Başlarına tarihlenmektedir.

Günümüze baktığımızda Kyzikos kentinin bulunduğu bölgede seramik fabrikalarının varlığı ve fabrikaların en önemli özellikleri arasında hammaddeye yakın yerde kurulması gerçeği bize burada seramik yapımı için gerekli olan kilin çevrede olduğunu kanıtlar niteliktedir. Bu bilgiler doğrultusunda Kyzikos'ta seramik atölyelerinin olabileceğini ve yapımında kullanılan kilinde bölgeden karşılandığını ifade etmek yanlış olmayacaktır. Bu bilgilere istinaden çalışmaya konu olan Kyzikos kenti skyphos örneklerinin yerel üretim olduğunu da söyleyebiliriz. Bu denli büyük ve merkezi bir kent olan Kyzikos'un kendine ait bir seramik atölyesinin varlığı ve bu atölyenin de buluntular ışığında Hellenistik Dönem ile Roma Dönemi arasında etkin olduğu düşüncesi daha ağır basmaktadır. Bundan sonra yapılacak çalışmalarda seramik atölyesi veya seramik üretimi ile ilgili kalıntıların ortaya çıkabileceği düşüncesi de yanlış olmayacaktır.

KATALOG

Katalog No: 1 (Fig.1)

Kazı Etüd. No: Kyz'07.YB.66, **Buluntu Yeri:** Yüzey, **Ölçüler:** Kor. Yük: 5 cm. Ağız Çapı: 9 cm, **Hamur Rengi:** GLEY2 6/10BG – Yeşilimsi Gri, **Astar Rengi:** 10R 4/2 – Soluk Kırmızı

Tanımı: İnce düz kesilmiş ağız, Ağız kısmından genişleyerek inen üst gövde, alt gövdeye geçişte dışa bombeli bir yapı, ağızın alt kısmından başlayarak alt ve üst gövdenin birleştiği noktada son bulan küçük, ince ve halka biçimli kulplar, Daldırma tekniği astar. Kum katkılı ve sıkı hamur.

Benzer Örnek: Robinson 1959, 27 Group F 26; Güngör 2005: Lev. 35, Nr.195; Doksanaltı 2006, 837 Kat. No. 1651; Ayan 2014, Resim 20; Sarah 2018, Figure 17, no. 103 .

Tarih: MÖ 1. yüzyıl sonları

Katalog No: 2 (Fig.2)

Kazı Etüd. No: Kyz'07.YB.67, **Buluntu Yeri:** Yüzey, **Ölçüler:** Kor. Yük: 6 cm. Ağız Çapı: 8 cm, **Hamur Rengi:** GLEY 5/5B – Mavimsi Gri, **Astar Rengi:** 10R 4/3 – Soluk Kırmızı

38 Thomson 1934: 139.

39 Yaylalı 1990: 180, Çizim 1.

40 Yaylalı, Koçhan ve Başaran 1991: 208.

41 Erdem 2023: 100.

Tanımı : Ağız, boyun, alt gövde ve tek kulp. İnce ve düz kesilmiş ağız, hafif genişleyerek devam eden üst gövde, üst gövdeden dışa bombe ile alt gövdeye geçiş, ağzın hemen altından başlayıp plastik bombe de biten ince yüzük kulp, bombeden daralarak devam eden alt gövde. İç ve dışta uygulanan daldırma tekniği astar. Kum katkılı, gevşek hamur, fırınlama süresinden kaynaklı ağız kenarında çatlaklar ve fırınlanma hatasından oluşan renk dalgalanmaları.

Benzer Örnek: Robinson 1959, 27 Group F 26; Güngör 2005: Lev. 35, Nr.195; Doksanaltı 2006, 837 Kat. No. 1651; Ayan 2014, Resim 20; Sarah 2018, Figure 17, no. 103.

Tarih: MÖ 1. yüzyıl sonları

Katalog No: 3 (Fig.3)

Kazı Etüd. No: Kyz'07.YB.56, **Buluntu Yeri:** Yüzey, **Ölçüler:** Yüksek: 6 cm. Ağız Çapı: 8 cm., **Hamur Rengi:** 2.5YR 5/1 –Kırmızimsı Gri, **Astar Rengi:** 2.5YR 4/4 – Kırmızimsı Kahve

Tanımı: Ağız, gövde ve tek kulp, düz, kesme ağızdan genişleyerek aşağı inen üst gövde, alt gövdeye geçişte dışa çıkıntı, kaideye doğru daralan alt gövde, İnce yüzük kulplar. İç ve dışta daldırma tekniği astar. Mika katkılı, ince ve sıkı hamur.

Benzer Örnek: Robinson 1959, 27 Group F 26; Güngör 2005: Lev. 35, Nr.195; Doksanaltı 2006, 837 Kat. No. 1651; Ayan 2014, Resim 20; Sarah 2018, Figure 17, no. 103.

Tarih: MÖ 1. yüzyıl sonları

Katalog No: 4 (Fig.4)

Kazı Etüd. No: Kyz'07.YB.71, **Buluntu Yeri:** Yüzey, **Ölçüler:** Kor. Yüksek: 3,5 cm. Ağız Çapı: 8 cm, **Hamur Rengi:** GLEY2 5/10B – Mavimsi Gri, **Astar Rengi:** 10R 4/4 – Koyu Kırmızı

Tanımı : Ağız, tek kulp ve üst gövdeden bir parça. İnce ağızdan aşağı düz devam eden gövde üst kısmı, ağzın hemen altından başlayıp üst gövdeyi alt gövdeye bağlayan dışa doğru bombe üzerinde sonlanan yüzük kulp. Daldırma tekniği astar. Mika katkılı ve sıkı hamur.

Benzer Örnek: Robinson 1959, 27 Group F 26; Güngör 2005: Lev. 35, Nr.195; Doksanaltı 2006, 837 Kat. No. 1651; Ayan 2014, Resim 20; Sarah 2018, Figure 17, no. 103.

Tarih: MÖ 1. yüzyıl sonları

Katalog No: 5 (Fig.5)

Kazı Etüd. No: Kyz'07.YB.104, **Buluntu Yeri:** Yüzey, **Ölçüler:** Kor. Yüksek: 4,5 cm, **Cidar:** 2 cm, **Hamur Rengi:** GLEY2 6/5B – Mavimsi Gri, **Astar Rengi:** 10R 4/4 – Koyu Kırmızı

Tanımı : Gövde parçası, orta kısımda beyaz kil boya iç içe yaprak bezemesi, İç ve dış astarlı. Mika katkılı ince ve sıkı hamur.

Benzer Örnek: Aydın Tavukçu 2007, Lev. 42, Kat. No. 97, Çiz. 43.

Tarih: MÖ 1. yüzyıl sonu MS 1. yüzyıl başı

Katalog No: 6 (Fig.6)

Kazı Etüd. No: Kyz'07.YB.109

Buluntu Yeri: Yüzey, **Ölçüler:** Kor. Yüksek: 3 cm, **Cidar:** 2 cm, **Hamur Rengi:** 2.5YR 6/6 – Açık Kırmızı, **Astar Rengi:** 2.5YR 3/4 – Koyu Kırmızimsı Kahve.

Tanımı: Üst gövdeden parça. Üst gövdeden alt gövdeye keskin geçiş, üst kısımda beyaz renkli bitkisel bezeme, daldırma tekniği astar. Az mikalı, ince ve sıkı hamur.

Benzer Örnek: Aydın Tavukçu 2007, 223 Kat. No. 97, Çiz. 43.

Tarih: MÖ 1.yüzyıl sonu MS 1. yüzyıl başı

Katalog No: 7 (Fig.7)

Kazı Env. No: Kyz'06.T.16

Buluntu Yeri: Thrakikos Limanı, **Ölçüler:** Kor. Yüksek: 7,5 cm, Ağız Çapı: 8 cm., **Hamur Rengi:** 2.5YR 7/4 – Açık Kırmızimsı Kahve, **Astar Rengi:** Kat. 5YR 3/2 – Koyu Kırmızimsı Kahve

Tanımı: Dudak, üst gövde, tek kulp ve alt gövdenin bir kısmı. Dışa taşırılarak yuvarlatılmış olan dudak, dışbükey devam eden üst gövdeden alt gövdeye yumuşak geçiş, kaide kısmı kırık. Gövdeye paralel dikey kulp. Gövde ve kulpta beyaz boya ile bitkisel bezeme, ince kum katkılı ve sıkı hamur. Daldırma tekniği astar.

Benzer Örnek: Dereboylu 1994 BY37; Aydın Tavukçu 2007, 223 Kat. No. 97, Çiz. 43.

Tarih: MÖ 1. yüzyıl sonu MS 1. yüzyıl başı

Katalog No: 8 (Fig.8)

Kazı Env. No: Kyz'06.T.25

Buluntu Yeri: Thrakikos Limanı, **Ölçüler:** Yüksek: 6 cm. Ağız Çapı: 8 cm., **Hamur Rengi:** 10YR 8/3 – Çok Soluk Kahve, **Astar Rengi:** 10YR 4/2 – Koyu Grimsi Kahve

Tanımı: Dudak, tek kulp ve gövde. Dışa taşırılarak yuvarlatılmış dudak, dışbükey olarak devam eden üst gövde, alt gövdeye yumuşak geçiş. Gövdeye paralel dikey kulp, kulpun üst kısmında makara. İnce kum ve mika katkılı sıkı hamur. Gövdenin alt kısmında beyaz boya ile yaprak bezeme.

Benzer Örnek: Rotroff 1997: Plate 131, 1650; Aydın Tavukçu 2007: Çiz. 43 Kat. No. 97.

Tarih: MÖ 1. yüzyıl sonu MS 1. yüzyıl başı

Katalog No: 9 (Fig.9)

Kazı Etüd No : Kyz'07.YB.117

Buluntu Yeri: Yüzey, **Ölçüler:** Kor. Yüksek: 4 cm, **Hamur Rengi:** 2.5YR 7/4 – Açık Kırmızimsı Kahve, **Astar Rengi:** 10R 4/8 - Kırmızı

Tanımı: Tek kulp, üst gövde, gövdeye dik ve paralel, kulpun üst kısmında makara. İç ve dış astarlı. Mika katkılı ve sıkı hamur.

Benzer Örnek: Tekkök-Biçken 1996, Group A; Rotroff 1997: Plate 131, 1650; Doksanaltı 2006, 699 Kat. no. 889, 890; Aydın Tavukçu 2007, Lev. 42, Kat. No. 97, Çiz. 43.

Tarih: MÖ 1. yüzyıl sonu MS 1. yüzyıl başı

Katalog No: 10 (Fig.10)**Kazı Env. No:** Kyz'06.T.6**Buluntu Yeri:** Thrakikos Limanı, **Ölçüler:** Yüksek: 9,5 cm. Ağız Çapı: 8 cm. **Kaide Çapı:** 4 cm, **Hamur Rengi:** 2.5YR 8/4 – Pembe, **Astar Rengi:** 10R 4/8 – Kırmızı**Tanımı:** Kaide, alt gövde, tek kulp. Gövdeye paralel dikey kulplar, kulp üzerinde makaralar. Üst gövdeden alt gövdeye keskin geçiş, konik kaide, Az ince kum katkılı hamur. Daldırma tekniği ile yapılmış astar.**Benzer Örnek:** Tekkök-Biçken 1996, Group A; Rotroff 1997: Plate 131, 1650; Doksanaltı 2006, 699 Kat. no. 889, 890; Aydın Tavukçu 2007, Lev. 42, Kat. No. 97, Çiz. 43.**Tarih:** MÖ 1. yüzyıl sonu MS 1. yüzyıl başı**Katalog No: 11 (Fig.11)****Kazı Env. No:** Kyz'06.T.5**Buluntu Yeri:** Thrakikos Limanı, **Ölçüler:** Yüksek: 9,5 cm. Ağız Çapı: 8 cm. **Kaide Çapı:** 4 cm, **Hamur Rengi:** 2.5YR 6/1 – Kırmızımsı Gri, **Astar Rengi:** 2.5YR 3/6 - Koyu Kırmızı**Tanımı:** Ağız ve üst gövdenin bir kısmı kırık, yüksek kaide üzerinde genişleyerek yükselen gövdenin alt kısmından üst kısma geçişte keskin hat, dışa kıvrılarak yuvarlatılmış dudak. Gövdeye paralel çekilerek uzatılmış, dikey kulplar. Az ince kum katkılı hamur. Daldırma tekniği astar.**Benzer Örnek:** Tekkök-Biçken 1996, Group B; Robinson 1959, 88 Group M2; Ergürer, 2012, Kat. No. 183.**Tarih:** MS 1.yüzyıl sonu 2. yüzyıl başı**Katalog No: 12 (Fig.12)****Kazı Env. No:** Kyz'06.T.7**Buluntu Yeri:** Thrakikos Limanı, **Ölçüler:** Yüksek: 9,5 cm. Ağız Çapı: 8 cm. **Kaide Çapı:** 4 cm, **Hamur Rengi:** 2.5YR 7/4 – Açık Kırmızımsı Kahve, **Astar Rengi:** 2.5YR 3/3 – Koyu Kırmızımsı Kahve**Tanımı:** Yarısı sağlam kap, dışa çekilerek yuvarlatılmış dudak, dik gövdeden kaideye doğru keskin hatla geçiş, konik, yüksek kaide, Gövdeye paralel dikey kulplar. Az ince kum katkılı hamur. Daldırma tekniği astar.**Benzer Örnek:** Tekkök-Biçken 1996, Group B; Robinson 1959, 88 Group M2; Ergürer, 2012, Kat. No. 183**Tarih:** MS 1. yüzyıl sonu 2. yüzyıl başı**Katalog No: 13 (Fig.13)****Kazı Env. No:** Kyz'06.T.3**Buluntu Yeri:** Thrakikos Limanı, **Ölçüler:** Yüksek: 9 cm. Ağız Çapı: 10 cm. **Kaide Çapı:** 5 cm.**Tanımı:** Dudak ve üst gövdenin bir bölümü dışında sağlam kap. dışa çekilerek yuvarlatılmış dudak, yüksek gövdeden keskin hatla alt gövdeye geçiş, yüksek konik kaide, sonradan eklenmiş ve çekilerek uzatılmış gövdeye paralel kulplar, az ince kum katkılı hamur. Daldırma tekniği astar.**Benzer Örnek:** Tekkök-Biçken 1996, Group B; Robinson 1959, 88 Group M2; Ergürer, 2012, Kat. No. 183.**Tarih:** MS 1. yüzyıl sonu 2. yüzyıl başı**Katalog No: 14 (Fig.14)****Kazı Env. No:** Kyz'06.T.4**Buluntu Yeri:** Thrakikos Limanı, **Ölçüler:** Yüksek: 10 cm. Ağız Çapı: 10 cm. **Kaide Çapı:** 4 cm, **Hamur Rengi:** 2.5YR 7/6 - Açık Kırmızı, **Astar Rengi:** 10R 5/8 – Kırmızı**Tanımı:** Dudak ve üst gövdenin bir bölümü dışında sağlam kap. Dışa çekilerek yuvarlatılmış dudak, yüksek gövdeden keskin hatla alt gövdeye geçiş, yüksek konik kaide, sonradan eklenmiş ve çekilerek uzatılmış gövdeye paralel kulplar, az ince kum katkılı hamur. Daldırma tekniği astar.**Benzer Örnek:** Tekkök-Biçken 1996, Group B; Robinson 1959, 88 Group M2; Ergürer, 2012, Kat. No. 183**Tarih:** MS 1. yüzyıl sonu 2. yüzyıl başı**Katalog No: 15 (Fig.15)****Kazı Env. No:** Kyz'06.T.43**Buluntu Yeri:** Thrakikos Limanı, **Ölçüler:** Yüksek: 7 cm. Ağız Çapı: 8 cm. **Kaide Çapı:** 5 cm, **Hamur Rengi:** 5YR 7/6 – Kırmızımsı Sarı, **Astar Rengi:** 5YR 5/8 – Kırmızımsı Kahve**Tanımı:** Dudak ve bir kulpun az bir bölümü dışında sağlam. dışa çekilerek oluşturulmuş dudak, yüksek gövdeden keskin hatla alt gövdeye geçiş, yüksek halka kaide, sonradan eklenmiş ve çekilerek uzatılmış gövdeye paralel kulplar, az ince kum katkılı hamur. Daldırma tekniği astar.**Benzer Örnek:** Tekkök-Biçken 1996, Group B; Robinson 1959, 88 Group M2; Ergürer, 2012, Kat. No. 183 (Çalışmada form çift kulplu kase olarak geçmektedir).**Tarih:** MS 1. yüzyıl sonu 2. yüzyıl başı**Katalog No: 16 (Fig.16)****Kazı Env. No:** Kyz'06.T.2**Buluntu Yeri:** Thrakikos Limanı, **Ölçüler:** Yüksek:6,6 cm Ağız Çapı: 8 cm **Kaide Çapı:** 5,6 cm, **Hamur Rengi:** 2.5YR 7/8 - Açık Kırmızı, **Astar Rengi:** 10R 5/8 - Kırmızı**Tanımı:** Tam kap. Yuvarlak basık kaide üzerinde genişleyerek yükselen gövdenin alt kısmından üst kısma geçişte keskin hat, hafif dışa kıvrık dudak kenarında küçük kırık. Kaide tabanında kırık. Gövdeye paralel dikey kulplar, Az ince kum ve mika katkılı hamur. Daldırma tekniği astar.**Benzer Örnek:** Tekkök-Biçken 1996, Group B; Robinson 1959, 88 Group M2; Ergürer 2012, Kat. No. 183.**Tarih:** MS 1.yüzyıl sonu 2. yüzyıl başı

Katalog No: 17 (Fig.17)**Kazı Etüd. No:** Kyz'07.YB.75**Buluntu Yeri:** Yüzey, **Ölçüler:** Kor. **Yük:** 6 cm. Ağız Çapı: 10 cm. **Kaide Çapı:** 5 cm.**Hamur Rengi:** 5YR 7/6 – Kırmızımsı Sarı, **Astar Rengi:** 2.5YR 4/4 – Kırmızımsı Kahve**Tanımı:** Kaide, gövde ve tek kulp, dışa çekilerek oluşturulmuş dudak, yüksek gövdeden keskin hatla alt gövdeye geçiş, yüksek halka kaide, sonradan eklenmiş ve çekilerek uzatılmış gövdeye paralel kulplar, az ince kum katkılı hamur. Daldırma tekniği astar.**Benzer Örnek:** Tekkök-Biçken 1996, Group B; Robinson 1959, 88 Group M2; Ergürer, 2012, Kat. No. 183**Tarih:** MS 1. yüzyıl sonu 2. yüzyıl başı**Katalog No: 18 (Fig.18)****Kazı Env. No:** Kyz'07.YB.80**Buluntu Yeri:** Yüzey, **Ölçüler:** Kor. **Yük:** 7 cm. Ağız Çapı: 10 cm, **Hamur Rengi:** 5YR 7/3 – Pembe, **Astar Rengi:** 5YR 4/1 – Koyu Gri**Tanımı:** Dudak, gövde ve tek kulp parçası, dışa çekilerek oluşturulmuş dudak, yüksek gövdeden keskin hatla alt gövdeye geçiş, sonradan eklenmiş ve çekilerek uzatılmış gövdeye paralel kulplar, az ince kum katkılı hamur. Daldırma tekniği astar.**Benzer Örnek:** Tekkök-Biçken 1996, Group B; Robinson 1959, 88 Group M2; Ergürer, 2012, Kat. No. 183 (Form çalışmada çift kulplu kase olarak adlandırılmıştır).**Tarih:** MS 1. yüzyıl sonu 2. yüzyıl başı**Katalog No: 19 (Fig.19)****Kazı Etüd. No:** Kyz'07.YB.53**Buluntu Yeri:** Yüzey, **Ölçüler:** Kor. **Yük:** 5 cm. Ağız Çapı: 10 cm.**Hamur Rengi:** 5YR 7/6 – Kırmızımsı Sarı, **Astar Rengi:** 2.5YR 6/8 – Açık Kırmızı**Tanımı:** Dudak, gövde ve tek kulp parçası. dışa çekilerek oluşturulmuş dudak, yüksek gövdeden keskin hatla alt gövdeye geçiş, sonradan eklenmiş ve çekilerek uzatılmış gövdeye paralel kulplar, az ince kum katkılı hamur. Daldırma tekniği astar.**Benzer Örnek:** Tekkök-Biçken 1996, Group B; Robinson 1959, 88 Group M2; Ergürer, 2012, Kat. No. 183.**Tarih:** MS 1. yüzyıl sonu 2. yüzyıl başı**Katalog No: 20 (Fig.20)****Kazı Etüd. No:** Kyz'07.YB.121**Buluntu Yeri:** Yüzey, **Ölçüler:** Kor. **Yük:** 3,5 cm.**Hamur Rengi:** 5YR 8/4 – Pembe, **Astar Rengi:** 5YR 6/6 – Kırmızımsı Sarı**Tanımı:** Tek kulp. yüksek gövdeden keskin hatla alt gövdeye geçiş, sonradan eklenmiş ve çekilerek uzatılmış gövdeye paralel kulplar, az ince kum katkılı hamur.

Daldırma tekniği astar.

Benzer Örnek: Tekkök-Biçken 1996, Group B; Dereboylu 1994 BY37; Aydın Tavukçu 2007, 223, Kat. No. 97 Çiz. 43.**Tarih:** MS 1. yüzyıl sonu 2. yüzyıl başı**Kaynakça****Modern Literatür**AKKURNAZ 2016: F. B. Akkurnaz, *Eski Yunan ve Roma Kaplar – İşlevler*, İstanbul: Arkeoloji ve Sanat Yayınları.ARSLAN vd.2016: N. Arslan, B. Arslan, C. Bakan, K. Rheidt ve J. Engel, "Assos Kazısı 2015 Yılı Sonuç Raporu" 38. *Kazı Sonuçları Toplantısı*, 3. Cilt, Edirne, 53-72.AYAN 2014: Ş. N. Ayan, *Anadolu'daki Geç Hellenistik-Erken Roma Sırsız-Kabartmalı Skyphoslar*, Pamukkale Üniversitesi Fen Edebiyat Fakültesi Arkeoloji Bölümü (Yayımlanmamış Lisans Tezi). Pamukkale.AYDIN-TAVUKÇU 2007: Z. Aydın Tavukçu, *Parion Nekropolü 2005 Yılı Buluntuları*, (Yayımlanmamış Doktora Tezi), Atatürk Üniversitesi, Sosyal Bilimler Enstitüsü, Erzurum.APOLLONIUS RHODIUS, *Argonautica I*, (Çev. Robert Cooper Seaton), Loeb Classical Library, London 1990, 936, 67.BAŞARAN 1998: C. Başaran, *Arkeolojiye Giriş, Erzurum*, Aşiyen Yayınları.BEHR 1988: D. Behr, "Neue Ergebnisse zur Pergamenischen Westabhang-Keramik", *Istanbul Mittelungen* 38, 97-178.BOARDMAN 2003: J. Boardman, *Siyah Figürlü Atina Vazoları*, İstanbul: Homer Kitabevi.DEREBOYLU 1994: E. Derebeyoğlu, *Daskyleion Hellenistik Dönem Seramiği*, (Yayımlanmamış Yüksek Lisans Tezi) Ege Üniversitesi, Sosyal Bilimler Enstitüsü, İzmir.DOĞER 2007: E. Doğer, "Aigai 2004-2006 Yılı Kazıları" 29. *Kazı Sonuçları Toplantısı I*, 207-232.DOKSANALTI 2006: E. M. Doksanaltı, *Knidos Kap-Krio Kazı Alanı*, (Yayımlanmamış Doktora Tezi), Selçuk Üniversitesi, Sosyal Bilimler Enstitüsü, Konya.ER 2004: Y. Er, *Klasik Arkeoloji Sözlüğü*, Phoenix Yayınları, Ankara.ERDEM 2023: A. Erdem, *Kyzikos Roma Dönemi Seramik Buluntuları*, (Yayımlanmamış Doktora Tezi), Atatürk Üniversitesi, Sosyal Bilimler Enstitüsü, Erzurum.ERGÜRER, 2012: E. Ergürer, *Parion Roma Dönemi Seramiği* (Yayımlanmamış Doktora Tezi) Atatürk Üniversitesi, Sosyal Bilimler Enstitüsü, Erzurum.

- ERTUĞRUL 2023: F. Ertuğrul, *1996-2005 Yılları Arasında Tralleis'te Ele Geçen Roma Seramikleri*, (Yayımlanmamış Doktora Tezi) Ege Üniversitesi, Sosyal Bilimler Enstitüsü, İzmir.
- ERTÜZÜN 1998: R. M. Ertüzün, *Kapıdağı Yarımadası ve Çevresindeki Adalar*, Ozan Sanatevi, İstanbul.
- GARBSCH 1982, J. Garbsch, *Terra sigillata - Ein Weltreich im Spiegel seines Luxusgeschirrs, Prähistorische Staatssammlung*, Published by München.
- COLDSTREAM 1968: J. N. Coldstream, *Grek Geometric Pottery: A Survey of Ten Local Styles and Their Chronology*, Methuen.
- GÜNEŞ 2008: F. Güneş, *Kyzikos Antik Kenti 2006-2007 Kazı Dönemi Seramik Buluntuları*, (Yayımlanmamış Yüksek Lisans Tezi), Atatürk Üniversitesi, Sosyal Bilimler Enstitüsü, Erzurum.
- GÜNGÖR 2005: E. Güngör, *Metropolis Kenti Ada 7 İçerisindeki Konut Seramiği*, (Yayımlanmamış Yüksek Lisans Tezi), Dokuz Eylül Üniversitesi, Sosyal Bilimler Enstitüsü, İzmir.
- HASLUCK 1910: W. Hasluck, *Cyzicus*, Cambridge University Press, Cambridge.
- KOÇHAN vd. 2007: N. Koçhan, K. Meral, H. Motor ve F. Güneş, "Kyzikos 2006 Yılı Kazısı" 29. *Kazı Sonuçları Toplantısı* Cilt 1, Kocaeli, 11-20.
- KOÇHAN 2011: N. Koçhan, *Kyzikos Tarihi ve Mimari Kalıntıları*, Renkvizyon Ofset Form Matbaacılık: Bursa.
- KOÇHAN ve MERAL 2015: N. Koçhan ve Meral, Korkmaz "Kyzikos'ta Yapılan Kazı ve Sondajlarla İlgili Bir Değerlendirme", *Atatürk Üniversitesi Güzel Sanatlar Enstitüsü Dergisi* 35, 60-77.
- KÜÇÜK 2006: T. Küçük, *Ege Gübre Kazısı Hellenistik Dönem Seramikleri* (Yayımlanmamış Yüksek Lisans Tezi), Ege Üniversitesi, Sosyal Bilimler Enstitüsü, İzmir.
- MERAL 2012: K. Meral, "Kyzikos'tan Lahit Mezar Buluntuları" *Höyük* 5, 25-44.
- MERAL ve EKER 2012: K. Meral ve F. Eker, "Kyzikos Antik Kenti 2006-2007 Kazı Sezonunda Ortaya Çıkarılan Pişmiştöprak Kâseler" *Uluslararası Sosyal Araştırmalar Dergisi* 6/25, 341-355.
- NOBLE 1965: J. V. Noble, *The Techniques of Attic Painted Pottery*, Watson-Guption Publications / Metropolitan Museum of Art; First Edition, USA.
- ÖZKAN 1999: T. Özkan, *İzmir Arkeoloji Müzesi Seramik Kataloğu*, İzmir Arkeoloji Müze Müdürlüğü, İzmir.
- Pilinius, *Natural History* V, (Çev. H. Rackham), Harvard University Press, London 1962, 142.
- RICHTER ve MILNE 1935: G. M. A. Richter ve M. Milne, *Shapes And Names Of Athenian Vases*, New York : The Metropolitan Museum of Art.
- ROBINSON 1959: H. S. Robinson, "Pottery of the Roman Period. Chronology. (The Athenian Agora. Results of excavations conducted by the American School of Classical Studies, vol. v.)", *American School of Classical Studies at Athens*, Athens.
- ROTROFF 1997: S. I., Rotroff, *Hellenistic Pottery Athenian and Imported Wheelmade Table Ware and Related Material Part 1: Text, Part 2: Illustrations*, The Athenian Agora 29, Princeton.
- SARAH 2018: A. J., Sarah, *Hellenistic Pottery: The Fine Wares, Corinth*, Vol. 7, No. 7, Athens, pp. iii-xxiv, 1-240.
- SCHÄFER 1968: J. Schäfer, *Hellenistische Keramik aus Pergamon*, De Gruyter, Berlin.
- Strabon 2015: *Geographika* XII, XIII, XIV, Antik Anadolu Coğrafyası, (Çev. A. Pekman) İstanbul, XII, 8-11, 80.
- TEKKÖK-BİÇKE 1996: B. Tekkök-Biçken, *The Hellenistic and Roman Pottery From Troia: Second Century B.C. To Sixth Century A.D.* UMI Company, Columbia.
- THOMPSON 1934: H. A. Thompson, "The Journal of the American School of Classical Studies at Athens" , *Hesperia* 3, No. 4, The American Excavations in the Athenian Agora: Fifth Report, ss. 311-476.
- YAYLALI 1990: A. Yaylalı, "Kyzikos 1989 Yılı Çalışmaları" XII. *Kazı Sonuçları Toplantısı* II, Ankara, 171-194.
- YAYLALI vd. 1991: A. Yaylalı – N. Koçhan ve C. Başaran, "Kyzikos 1990 Yılı Çalışmaları" XIII. *Kazı Sonuçları Toplantısı* I, Ankara, 205-226.
- YORULMAZ 2019: L. Yorulmaz, *Kurul Kalesi Hellenistik Dönem Seramikleri*, (Yayımlanmamış Doktora Tezi). Ankara Hacı Bayram Veli Üniversitesi, Lisansüstü Eğitim Enstitüsü, Ankara.

Makale Gönderim Tarihi: 13.02.2024

Makale Kabul Tarihi: 29.08.2024

FEVZİYE EKER

Orcid ID: 0000-0001-5891-0793

Ordu Üniversitesi
Fen-Edebiyat Fakültesi
Sanat Tarihi Bölümü
Ordu / TÜRKİYE

fevziyeeker@odu.edu.tr



Fig.1

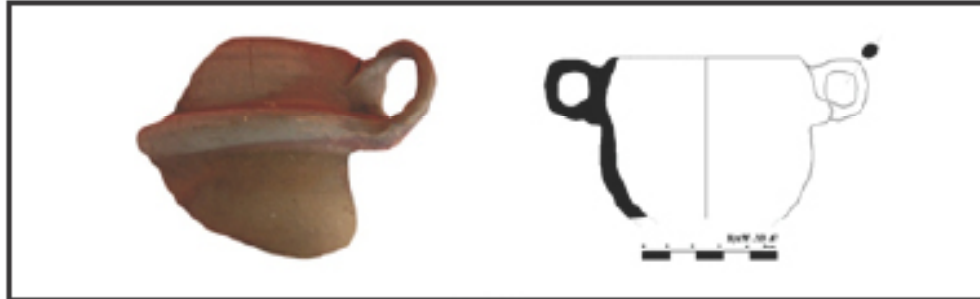


Fig.2

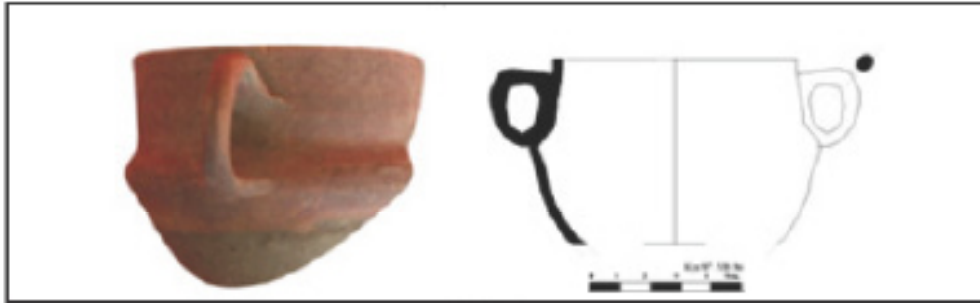


Fig.3



Fig.4



Fig.5

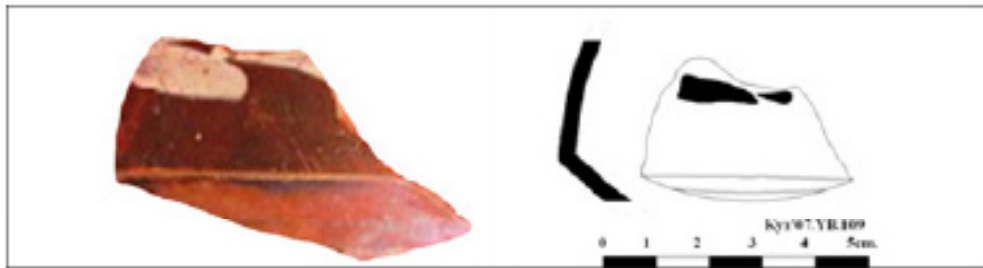


Fig.6



Fig. 7



Fig. 8



Fig. 9



Fig. 10



Fig.11



Fig. 12

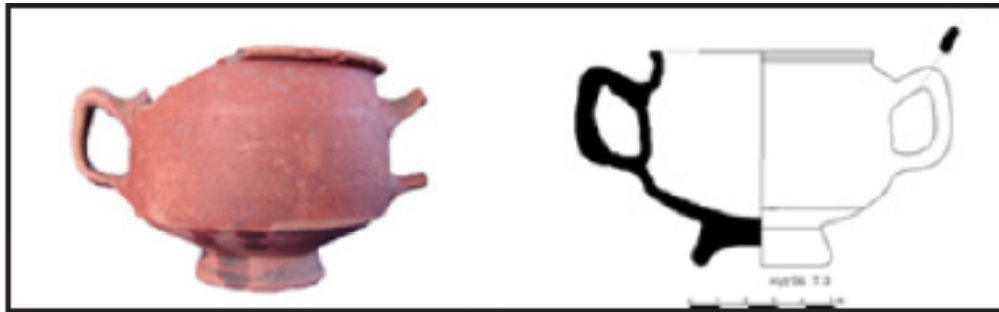


Fig. 13



Fig. 14

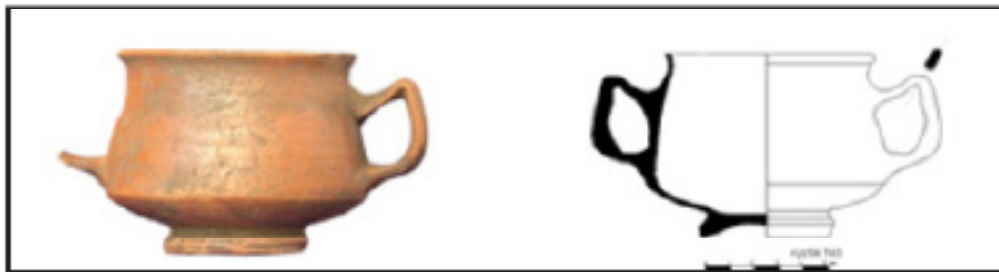


Fig. 15



Fig.16



Fig. 17

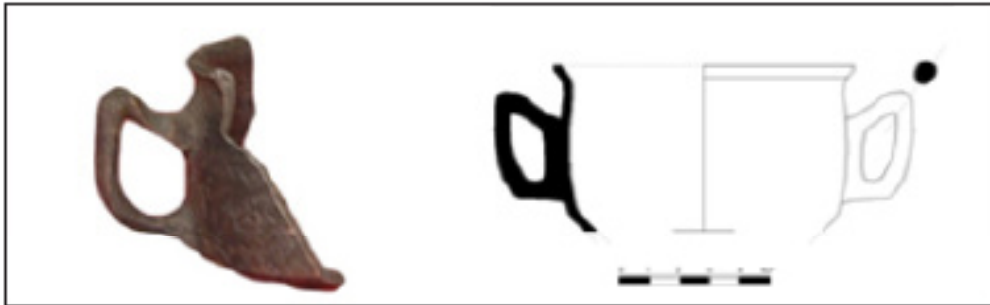


Fig. 18

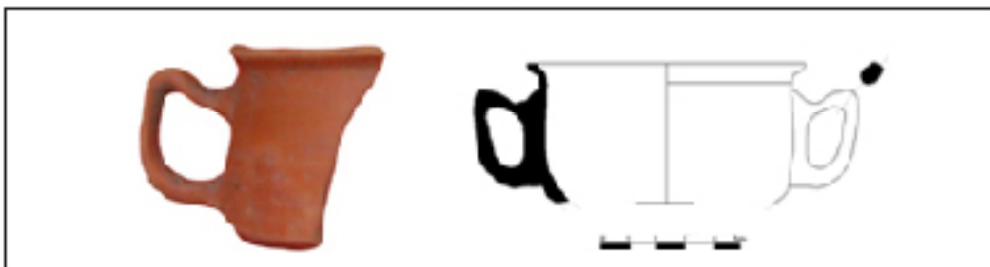


Fig. 19

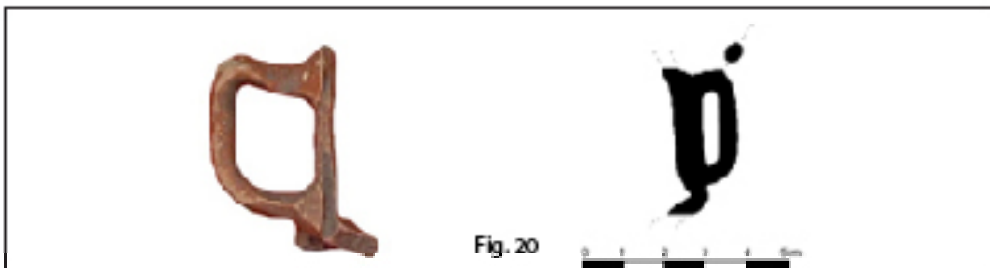


Fig. 20