

Türkiye’de Başörtülü Kadının Medyadaki Temsili

Ebrar BEŞİNCİ ŞİMŞEK¹

Öz

Medyanın birey ve toplum üzerinde güçlü tesirinin olduğu, yasama, yürütme ve yargı organlarıyla birlikte âdeta dördüncü bir güç olarak kabul edildiği bilinmektedir. Literatürde sıkça tartışılan bir konu da toplumsal yapı ve pratiklerin önemli bir sahası olan medyanın, toplumsal gerçeklikleri yansıtmada önemli bir aracı olan temsili ne kadar gerçekçi ve yeterli bir şekilde yansıtıp yansıtmadığı olmuştur. Bu çalışmamızda başörtülü kadının geleneksel medyadaki temsil biçiminin toplumsal gerçekliğe yakın olup olmadığı sorusunu araştırmayı amaçlıyoruz. Buradan hareketle televizyon yayınlarına odaklanarak başörtüsü kullanan kadınların televizyonda gerçekçi ve yeterli bir biçimde temsil edilip edilmediği konusu ele alınmış ve nüfusunun büyük bir bölümü Müslüman olan Türkiye’de başörtülü kadın temsiliyetinin subjektif değerlendirmelere dayandırıldığı anlaşılmıştır. Yapılan çeşitli çalışmalarda televizyon gibi medya aygıtlarındaki temsile toplumsal gerçeklik arasındaki uyumsuzlukların çok fazla tartışıldığı görülmüştür. Ancak başörtülü kadının temsili çalışılmamıştır. Bu nedenle de son yıllarda gün geçtikçe görünürlüğü artan başörtülü kadının temsili bir merak konusu olmuş ve bu çalışmayla birlikte ilk kez başörtülü kadının televizyondaki temsili araştırılmıştır. Araştırma kapsamında ulusal çapta yayın yapan ana akım medyanın dizileri ve tematik haber kanallarının yayın akışları nitel araştırma yönteminin içerik analizi ve betimsel analiz teknikleri kullanılarak incelenmiştir. Ayrıca anlama metodunun tipoloji kurma tekniği veya tür ve tiplere ayırma tekniği de kullanılmıştır. Bu kapsamda Gerbner'in "ekme teorisi"nin çizilen çerçevesi içinde elde edilen bulguların ardından, ortaya çıkan resmin sebepleri detaylı bir şekilde tartışılmıştır.

Anahtar kelimeler: Medya, Kadın Temsili, Gerbner, Ekme Teorisi, Başörtülü Kadın

¹ Öğr. Gör., Sağlık Bilimleri Üniversitesi, Hamidiye Sağlık Hizmetleri MYO, Sosyal Hizmet ve Danışmanlık Bölümü, ebrarbesinci@gmail.com, 0009-0000-4736-3042.

Representation of Headscarved Women in the Media

Abstract

It is known that the media has a strong influence on the individual and society and is considered as a fourth power along with the legislative, executive and judicial organs. With the developing technology, the effectiveness of the media has increased and it has become an important field of social structure and practices. From this point of view, a frequently discussed issue in the literature has been how realistic and adequate the media reflects representations, which are an important tool in reflecting social realities. In this context, it has been observed in various studies that the discrepancies between representations in media devices such as television and social reality have been discussed a lot. Consequently, it has been observed that large masses are represented in the Turkish media in a limited or distorted manner or not represented at all. Especially in our country, which is 99% Muslim, it is seen that segments that attach importance to religious rituals are underrepresented or misrepresented. By focusing on the representation of headscarved women in traditional media, this study aims to investigate the thesis that the media does not adequately reflect social reality. The representation of headscarved women on television is analyzed using content analysis and descriptive analysis. Within the scope of the research, nationally broadcast mainstream media series and the broadcast streams of thematic news channels were analyzed. However, the proportion of representations is not only a factor; the respect and role assigned to the represented groups is also important. In this context, Gerbner's "sowing theory" is outlined and the reasons for the emerging picture are discussed in detail following the findings.

Keywords: Media, Representation of Woman, Gerbner, Cultivation Theory, Woman with Headscarf

Extended Abstract

The media is widely recognized as a fourth power, alongside the legislative, executive, and judicial branches, with significant influence on individuals and society. With advancing technology, the media has gained diversity and effectiveness, becoming an arena shaped by social structures and practices. Social structures and practices are reproduced through the media, and representations play a crucial role in this process. The media is one of the primary providers of these representations and is responsible for reflecting social realities. Therefore, the accuracy and adequacy of representations have been extensively discussed in the literature related to the media, with discrepancies between media representations and societal realities, particularly in television, being observed.

On the other hand, it has been concluded that the media overlooks certain segments of society, distorting the perception of the audience it addresses. In Turkey, an analysis of the social structure revealed that similar issues needed to be addressed within Turkish media. It was observed that broad sections of society were either inadequately or

inaccurately represented in the media. For example, in our country, which is 99% Muslim, individuals who give significant importance to religious rituals, customs, and practices in their lives are often underrepresented or integrated with the lower strata of society. Hence, this study will focus on the representation of veiled women in traditional media.

Various theses and research articles have been written on the subject of representation. However, during archival searches, no research specifically addressing the representation of veiled women in traditional media was found. Many studies have explored the concept of representation, Gerbner's cultivation theory, representation of women in the media, and the representation of religiosity, but there has been little focus on the representation of veiled women through thematic or national channels. In this context, our study is essential to demonstrate the discrepancy between social reality and media reality. Our goal is to investigate the representation of veiled women in Turkish media by examining whether and how they are represented, based on the understanding that media representation does not accurately reflect social reality. It's essential to consider not only the quantity of representations but also the respect and roles assigned to them. To uncover the representation of veiled women in traditional media, we examined the series of mainstream media broadcasting at the national level and thematic news channels at the national level. Our study used document analysis, content analysis, and descriptive analysis methods. However, before examining and interpreting the data, we outlined the framework of the concepts discussed in our article and attempted to explain Gerbner's "cultivation theory," which forms the basic foundation of our study. Subsequently, we discussed the findings obtained from our media analysis and focused on the reasons behind the resulting picture.

To reveal the representation of veiled women in traditional media, we examined the broadcast schedules of mainstream national media series and thematic news channels between December 4 and December 10, 2022. According to our findings, out of the new episodes broadcast on the determined national channels, only 7 included the role of a "veiled woman," representing women who covered their heads while alongside foreigners or when leaving their homes. Consequently, it is notable that veiled women were represented in national channel series at a rate of only 20%.

On the other hand, the role assigned to veiled women in these series appears to be problematic. In Turkish productions, veiled women are represented in two ways. According to the first representation, veiled women are depicted as traditional, typically from the middle or older age group, often living for the happiness of others, keen on arranging marriages, sustaining their existence within traditional lifestyles, gossipers, uneducated, focused on housework and cooking, conservative, harsh in character, and flirtatious. The majority of veiled characters were classified in this category within the general representation. Character analysis revealed that 85% of the veiled women in the series were characterized according to this first representation. In the second representation, veiled women are educated, middle-aged, literate, inclined towards research and

development, able to stand on their own feet, and presented in a modern or idealistic manner. Accordingly, only 15% of the veiled women in the series were characters that were free from negative stereotypes, educated, modern, or self-reliant. This representation is a response to the prevailing ideology and values shaping the social structure and offers a contrasting interpretation to the newly developed and entrenched representations of veiled women. Based on the quantity and quality of representations, it was observed that veiled women in Turkish series were subjected to "symbolic annihilation," as they were portrayed as weak and worthless.

The representation on news channels was determined based on the proportion of veiled women working as news presenters, program moderators, and reporters among the total number of women in these roles. Accordingly, out of 80 female reporters identified in four news channels, only 11 were veiled women, and out of 57 news presenters/program moderators, only 2 were veiled women.

When examining the social reality, it is clear that the television representation differs from the actual situation. Veiled women in Turkey, who were excluded from the public sphere for many years, gained their basic rights and freedoms, leading to increased visibility in the public domain. Since the early 2000s, "veiled women" have actively and intensively participated in various social, cultural, economic, and other fields. They can now play guiding, determining, and implementing roles as "working women" independently of their veiled status. However, the study's findings suggest that the mainstream television productions in Turkey generally struggle with the issue of representation. Veiled women are often portrayed in a way that creates a biased and inaccurate perception among the viewing audience. They are typically portrayed as belonging to the lower classes, presenting a much lower standard of living than what actually exists in society. Therefore, it can be concluded that the media fails to objectively convey social reality to its audience, resulting in a mismatch between the lived experiences of society and media representation.

Giriş

Birey ve toplum için bilgi edinmek ve eğlenmek maksadıyla kullanılan araçlardan biri olan ve günümüzde sürekli gelişme gösteren medya, her gün farklı bir etkinliğiyle hayatımızın bir parçası olmakta, insan hayatını etkilemekte ve değiştirmektedir. Medyanın bu yönü dışında gerçekliği yeniden üretme vizyonu ile algı oluşturma ve dizayn etme rolü de vardır. Bu sebeple medya hem gündelik hayatımızdaki algılarımızı belirlemede hem de öznel gerçekliğimizin yeniden üretilmesinde ve hayatın hızlı değişiminde işlevsel olmaktadır (Arslan, 2016: 6). 20.yüzyılın başlarından itibaren hızlı ve etkili bir biçimde gelişen kitle iletişim araçları, birçok platformda sosyolojik ve psikolojik tesirleriyle beraber araştırma konusu yapılmaktadır. George Gerbner de çalışmalarını iletişim, hikâye anlatmanın önemi, popüler kültür, kitle iletişim araçları, eğitim, şiddet ve son olarak da televizyon üzerinde yoğunlaştıran (Cevher, 2020: 121) araştırmacılarından birisidir. 1960'lı yıllardan itibaren yaygın olarak kullanılan televizyonun insan üzerindeki etkilerini ortaya koymaya çalışan Gerbner, yaptığı araştırma ve çalışmalarını “Ekme/yetiştirme Kuramı” ile ortaya koymuştur. Buradan hareketle başörtülü kadının televizyondaki temsili araştırması, bu teorik çerçeve arka planıyla ele alınmıştır.

Medyanın olayları gerçekliğinden kopararak kendine ait kurgusal yeni bir gerçeklik algısı oluşturma özelliği, giderek daha belirgin hâle gelmiştir. Siyasal ve kültürel alanlar başta olmak üzere hemen her alanda imkân sahipleri bu çarpıtma gücünü sonuna kadar kullanmaktan çekinmemektedir. Bu anlamda medya, kendisi bir güç olmaktan ziyade, güç sahiplerinin elinde istedikleri gibi kullanılan etkili bir silah haline dönüşmektedir. George Gerbner’in “kültürel ekme” kuramı tam da bu duruma uygun düşmektedir. Güçlünün güçsüz üzerine uyguladığı oryantalizmin bir başka ifadesi olan bu kuram, gerçekliği yapıbozumuna uğratarak zihinleri kendine özgü yapay bir gerçeklik alanını kabule zorluyor. Zihinsel şiddet de diyebileceğimiz bu işlemde medya, basit olayları abartarak olduğundan çok farklı göstermekte veya karartma uygulayarak görünür olmaktan çıkarmaktadır.

Gerbner’in, televizyonda temsil niteliğiyle ilgili teorisinden hareketle makalede televizyonla “ekme”ye maruz kalan izleyicilerin, başörtülü kadınla ilgili neler izlediği, başörtülü kadının dizi yapımlarında ve haber kanallarında nasıl temsil edildiği ve bu temsilin yeterli olup olmadığı üzerinde durulmuştur.

Çalışmamızın ele alınan kitle bağlamında daha sonra yapılacak medya alanındaki çalışmalara katkı sağlayacağını ümit ediyoruz. Çünkü medyada temsil konusu birçok çalışmada ele alınmış; kadınlar, engelliler ve Süryaniler gibi farklı kitlelerin medyada temsili tartışılmış olmasına rağmen başörtülü kadının temsil şekli ve derecesi üzerine bir çalışma yapılmamıştır. Bu bakımdan kendi alanının ilklerinden olan çalışmamızın önemli bir boşluğu dolduracağına ve bu alanda yapılacak yeni ve daha kapsamlı çalışmaların önünü açacağına inanıyoruz. Öte taraftan bu konuda daha önce ele alınmış makalelerin sınırlılığı çalışmanın çok

daha fazla ayrıntıyla ele alınmasının önüne geçmiştir. Şüphesiz bu, ilerde yapılacak daha geniş çalışmaların konusudur. Ancak bu çalışmamızın Türk mediasındaki başörtülü kadın görünürlüğü hakkında belirli bir bakış açısı sağlayacağı beklenmektedir.

1. Kuramsal Çerçeve: Gerbner’in Ekme/Yetiştirme Teorisi

Ekme/yetiştirme kuramı, “ekme tezi” veya “ekme analizi” olarak da adlandırılmaktadır. Bu adlandırma gelişigüzel değil, doğrudan işaret etmek istediği gerçekliğe yöneliktir. Zira ekme kavramı belli bir şeyi (psikoloji, kültür ve ideolojiyi) belli bir yere (izleyici bilincine) yerleştirmek ve besleyip yetiştirmek için yapılan amaçlı girişim anlamında kullanılmaktadır (Erdoğan, 1998: 150). Bu kavram teoride ise, televizyonun tutumları ekme, yetiştirme ve toplumun günlük kültürünün temelini oluşturmasını ifade etmektedir (Bak, 2020: 490). Zira o, kitle iletişim araçlarının, özellikle de televizyonun inançları, düşünceleri ve tutumları uzun dönemde nasıl etkilediğini konu edinmektedir. Bu kuram temelinde Gerbner, medyanın etkilerini ve modern toplumlardaki rolünü tespit etmek için “kültürel göstergeler” adlı bir proje üretmiştir. Amacı, bireylerin inanç, tutum ve yaşam pratikleri üzerinde televizyonun etkisini saptamak, bir başka anlatımla, televizyonun, hedef kitlesi üzerindeki tesirini ortaya koymaya çalışmaktır. Ona göre ailelerin bir ferdi haline gelen televizyon, masal, efsane, mit vb. hikâyelerin bireyleri şekillendirmesi gibi insanı şekillendirmektedir. Bunu toplumsal gerçeklikleri kendine has bir yorumlamayla yeniden üretip yansıtarak ve izleyicinin duygu, düşünce ve dünyaya bakış açısında tekel oluşturarak yapabilmektedir. Draması, reklamları, haberleri ve programlarıyla her izleyici televizyondan eve ortak imajlar ve iletiler dünyası getirmektedir (Kaya B., 2019: 1443). Televizyondan yansıyan iletiler zamanla bireyin fikrine, kültürüne ve gerçekliğine egemen olmaktadır. Buna paralel olarak izleyici de inanç, tutum ve yaşam pratiklerini televizyonun masalsı anlatımının etkisinde kalarak oluşturur. Buradan hareketle de televizyonun düşünceleri etkilemede ve bireyler üzerinde davranış oluşturmada büyük bir güce sahip olduğunu savunmaktadır (Özkan, 2017: 130).

Gerbner, bu tezi için uzun süre televizyonun en yoğun izlendiği zaman dilimi olan prime-time kuşağını ve gündüz kuşağı programlarını incelemiştir. Bu incelemede bireylerin sosyo-demografik (meslek, yaş, cinsiyet, eğitim, azınlık gruplar, siyasal tutumlar) özelliklerine göre televizyon izleme sürelerini tespit etmiş, buradan hareketle birey, televizyon izleme süreleri ve yeni tutum belirleme arasındaki ilişkiselliği saptamaya çalışmıştır. Buna göre televizyonu fazla izleyenler ya da ona uzun süre maruz kalanlar, az izleyenlere göre daha fazla etkilenmekte ancak bu etkilenme süreci, etkilerini kısa vadede değil, uzun sürede, aşama aşama göstermektedir. Tıpkı toprağa ekilen bir tohumun, gerekli besin ihtiyacını karşıladıktan sonra yetişmesi için vakte ihtiyaç duyması gibi, televizyon da bireye iletilerini eker ve uzun bir süre sonra yeni bir tutum olarak yetişmesini sağlar.

Ekme teorisine göre televizyonu çok izleyen kişi² ile az izleyen³ kişiler arasında farklılıklar oluşmaktadır. Buna göre fazla izleyen kişilerin gerçek hayatla ilişkisi sıkıntılıdır. Televizyonu çok seyredenler, “televizyon dünyasının” sembollerine daha fazla maruz kalırlar. Çünkü bu bireyler için bilgi kaynağı televizyonun ürettiği gerçekliktir ve televizyon onların zihinlerine ket vurarak onları hegemonya altına almıştır. Televizyonu daha az izleyen bireyler ise gerçek dünyayla daha doğru bir ilişki kurabilmiş ve kendi gerçekliğini oluşturabilmiştir. Buradan hareketle Gerbner’e göre ağır izleyiciler hafif izleyicilere oranla dünyanın daha tehlikeli bir yer olduğuna inanmaktadır. Bunu televizyonda “şiddet” kavramından yola çıkarak örneklendirmektedir. Şiddet olgusu, masal, hikâye, efsane, kitap gibi anlatıcılardan daha çok, televizyonda işlenir. Televizyonda şiddet, gerçek hayattakinden misliyle fazladır ve şiddete maruz kalan kurban kişi ve onun yaşadığı mağduriyet üzerinden ele alınır. Bu durum kişileri şiddete sürüklemeyi, izledikleri yüzünden suça meylettirmez ancak kişide yaşadığı ortamın şiddetle dolu olduğu hissini oluşturur. Bu nedenle televizyon birçok insanın içine, bir güvensizlik, bağımlılık, tehlike ve korunma talep etme duygusu eker (Kaya B., 2019: 1446) ve bireylerin daha güvenli bir yerde yaşamak için daha çok güvenlik tedbiri almasına neden olur. Ancak televizyonun bu etkisi kısa vadeli ve ölçülebilir değildir, aksine aşamalı ve uzun dönemler sonrasında tespit edilebilir niteliktedir. Buna göre televizyon tarafından ekilen fikirlerin, tutuma dönüşmesi için uzun süre televizyona maruz kalmak gerekmektedir.

Teorisi kapsamında Gerbner “televizyon gerçekliği” kavramına da atıfta bulunuyor. Televizyon izleyicilerinin çoğu, kameraların yalan söylemediğine inanmakta, böylece televizyon kendine has tekniğiyle dinleyici üzerinde yeni ve farklı bir gerçeklik, “televizyon gerçekliği” oluşturmaktadır (Yurdigül, 2011: 17-18). Gerbner’e göre televizyon dünyası ile gerçek dünya arasında belirgin farklar bulunmaktadır. Televizyon toplumsal gerçeklikten ziyade, kurduğu çarpıtılmış yeni gerçeklik duygusuyla toplumsal gerçekliklere ve temsillere ayna tutmak yerine, egemen ideolojilerin oluşturmak istediği algı görüşünü yansıtmaktadır. Halkın televizyonda gördüğü televizyonun simgesel çevresi ve tekrarlanan dersleridir. Bu durum bireyin tutarlı ve objektif bir sosyal gerçeklik belirlemesinin önüne geçmektedir.

Gerbner’in televizyonla sosyal gerçeklik arasında kurduğu ilişkiyi Serttaş şu şekilde açıklar:

Yetiştirme (Ekme) teorisi, televizyona maruz kalmanın sosyal gerçeklik algılarını geliştirdiğini savunur. Zamanımızın önemli bir hikâye anlatıcısı olan televizyon, özellikle ağır izleyiciler için genellikle çarpık gerçeklik görüşleri yaratır- yani televizyon izlerken daha fazla zaman harcayan

² Gerbner, “ağır izleyiciler” olarak tanımladığı televizyonu çok izleyen kişileri, günlük dört saatin üzerinde televizyon izleyicisi olarak zikretmektedir.

³ Televizyonu az izleyen “hafif izleyiciler”, günlük iki saatin altında televizyon izleyen kişiler olarak tanımlanmaktadır.

insanlar gerçek dünyayı televizyonda tasvir edilen dünyaya benzer şekilde algırlarlar. Televizyon izlemek, televizyonda gözlemlenenlerle tutarlı bir sosyal davranış, normlar ve değerler dünya görüşü üretir. Kısacası, çok fazla televizyon izleyenler, kadınların doğal veya “belirlenmiş” rolünün evde olduğuna inanabilir, çünkü onları nadiren işte görürler (Serttaş, 2020).

Ekme teorisinde Gerbner’in dikkat çektiği hususlardan birisi de temsil meselesidir. Gerbner’e göre toplumda var olan bazı kesimler ya da azınlık gruplar toplumsal bir gerçeklik olmasına rağmen, televizyonda bilinçli olarak temsil edilmemektedirler. Temsil kavramı, medyanın şahıs ya da grupları ekrana yansıtıp yansıtılmaması ve nasıl yansıttığıyla alakalı olarak sosyal gerçekliği nasıl inşa ettiğine yönelik önemli bir kavramdır. Dolayısıyla;

Bir şeyin yerini tutmak, simgesi ya da işareti olmak, onun örneği olarak bulunmak, belirgin özellikleriyle yansıtmak gibi anlamlara gelen temsil, terim olarak bir konunun, olayın, durumun ve insan yaşamının, bir ilişkinin veya bir düşüncenin medyada sunulmasıdır (Sönmez, 2014: 114, 115).

Bu anlamda Gerbner, “simgesel imha” adlı bir kavram üzerinde durmaktadır. “Simgesel imha, gerçek yaşamın ekranda görmezden gelinmesi ve gerçek kimliklerin yok sayılmasıdır” (Serttaş, 2020). Ona göre televizyonda her sosyal grup temsil edilmemektedir. Örneğin; yetişkin, erkek, orta sınıf gibi gruplar yeteri kadar görünürken diğerleri görmezden gelinmektedir. Televizyon dünyası farklı karakterlerin, fikirlerin, azınlıkların ya da grupların temsil edilmemesi sebebiyle simgesel imha yapmaktadır. Buradan hareketle toplumsal hayatla televizyon dünyası arasında bir kopukluk oluşmaktadır.

Televizyon, toplumu, demografik nitelikleri temsil edecek şekilde de yansıtılmaktadır. Örneğin televizyonda erkekler kadınlardan üç kat daha fazla yer alır (Erdoğan, 1998: 153, 154). Erkeği kadınlar, çocuklar ve son olarak da yaşlılar takip eder; temsili en az olan grup bu anlamda yaşlılardır. Öte taraftan gerçek hayatta Amerikan toplumunun ekseriyetini işçi sınıfı oluşturduğu hâlde, ekranlarda bu kesim görünmez hâle getirilmektedir. Bu nedenle işçi sınıfı simgesel imhaya maruz bırakılmıştır. Varlıklı bireylerle nitelikli iş gücüne sahip bireyler ise daha fazla parlatılmaktadır. Oysa ABD nüfus sayımına göre, düşük gelirli de dahil olmak üzere nüfusun en az yüzde 13’ü fakirdir; fakat prime time karakterlerinin yalnızca %1,3’ü fakir karakterdir (Kaya B., 2019: 1447). Bu nedenle ağır izleyiciler dünyayı televizyonun yansıttığı şekliyle tanımaktadır, ancak bu dünya gerçek dünyadan farklı ve çarpıtılmış niteliktedir. Bu savdan hareketle saatlerce televizyon başında kalan bireyler toplumu maddi olarak rahatlık içinde addederken toplumun yoksul kesimini unutabilmektedirler. Bu çarpıtmayı, daha büyük planda dünya siyasetinde güç sahibi olan devletlerin olayları gerçekliğinden kopararak kendi istedikleri şekle sokmak biçiminde sıklıkla kullandıkları bilinmektedir.

2. Tarihi Süreç İçinde Başörtülü Kadın Varlığı

Dünyanın her yerinde rastlanan ve birçok din ve kültürde devam eden kadınların başlarını örtme geleneğinin tam olarak ne zaman başladığını kimse bilmesede arkeoloji ve bilimsel veriler bunun insanlık tarihi kadar eski olabileceğini düşündürmektedir (Görmez, 2001: 29). İslam'dan önceki şeriatlarda da farklı anlam ve biçimlerde kullanılan başörtüsünün İslam diniyle beraber asil ve son hüviyetine kavuştuğu söylenebilir. İslam inancına göre başörtüsü, tesettürün tamamlayıcı bir parçası olarak kadınların yapıları gereği cazibe ve güzelliklerini teşhir etmeme, ırz ve namusunu koruma gibi maksatları kolaylaştırıcı bir unsur olarak, saçlarının ve vücut hatlarının “yabancı” erkekten saklanmasını sağlayan bir çeşit örtüdür. Bu minvalde İslam dininde başörtüsünün taabbudî ve ahlakî boyut ve anlamından bahsedilebilir. Ancak Cumhuriyet tarihi boyunca bu olgu, dini kimliğiyle ön planda olmayan kişiler tarafından sürekli olarak bahsedilen anlamlarının dışında ve ötesinde bir zeminde tartışılarak gündemde tutulmuş, siyasal bir simge olarak telakki edilmesi istenmiştir. Bu telakkinin temelini Cumhuriyet ideolojisinin ve Cumhuriyet elitlerinin dine/İslam'a olan yaklaşımı belirlemiştir. Zira Kemalist devrimlerin dini, bir tehlike olarak kabul etmesi (Kara, 2009: 16) ve dinin siyasal bir sorun hâline gelmesi (Sayarı, 1978: 174) başörtüsünün de bir problem olarak algılanmasını sağlamıştır.

“Batı medeniyetinin evrenselliği varsayımına dayanan ilerlemeci bir modernizm anlayışı üzerinde kurulu olan Cumhuriyet rejimi, “çağdaş uygarlık seviyesi”ne ulaşmayı ve Batı medeniyetine dahil olmayı hedefleyen bir ulusal kimlik kurgulamıştı. Bu aynı zamanda dini, “geleneksellik”le ve “geri” olanla özdeşleştirerek dışarıda bırakan ve marjinalleştiren, onun yerine “modern”liği ve “rasyonel”liği vurgulanan laik bir ulusal kimlikti” (Azak, 2013: 94).

1923 sonrasında Cumhuriyet Türkiye'si resmî anlamda, Osmanlı'daki dinîleşme ve modernleşme birlikteliğini terk ederek ve İslam'ı devre dışı bırakarak nasıl modernleşme projesi yürütülebileceğinin peşinde olmuştur (Kara, 2009: 28). Çünkü “Kemalist elitin din konusundaki hassasiyeti ve laikliği çok katı bir biçimde uygulamasının nedeni İslamiyet'i bir karşı ideoloji olarak görmeleridir. Amaç Türk toplumunu İslamî bir konum yerine Batılı bir konuma oturtmaktır” (Sayarı, 1978: 176).

Tüm bu ideal ve hedeflerin ilk taşıyıcısı ve göstereni olarak da Türk kadını belirlenmiştir. “Cumhuriyet Dönemi'nde siyasal iktidar, kadın üzerinden kendisine hükümranlık alanı bulmaya çalışmış” (Çaha, 2010: 21) ve modern Türk kadını devrimlerin taşıyıcısı ve üzerinden anlatıldığı bir varlık olagelmıştır. Bu minvalde kadının modern, ilerici ve laik görüntüsü yeni Cumhuriyet Türkiye'si açısından vazgeçilmez bir idealdir. 1950 sonrasındaki dönemde de başörtüsü, modern Türk kadını üzerinden sürdürülen bu şekilciliğe aykırılık teşkil etmektedir. Bu nedenle de kısa zaman içinde çağdaşlığa ve resmi söyleme uymaması, laikliğe ters düşmesi, siyasî bir simge olarak kamusal alanda var olması ve açık bayanlar

üzerinde baskı kurması sebepleri bağlamında yasaklanmıştır. Yasak, “Laiklik elden gidiyor!”, “Türban siyasi simgedir!”, “İrtica hortladı!” gibi gerekçelerle toplum nezdinde meşrulaştırılmaya çalışılsa da (Altınöz ve Can Saka, 2011: 7), yapılan araştırmalarda başörtülü kadınların %92,6’sı, inançları gereği örtündüklerini ve başörtüsünü siyasal bir sembol olarak görmediklerini söylemişlerdir (Türkiye İş Kadınları Derneği (TİKAD), 2010: 15).

Başörtüsü yasağı, Türkiye’de ilk kez 1960’lı yıllarda gündem olmaya başlamış ve askerî cuntanın yönetime el koyduğu her darbede şiddet ve kapsamını daha da arttırarak uygulanmaya çalışılmıştır. Aslında bir temsil alanı olan kamusal alan adı altındaki tüm alanlarda, başta üniversiteler olmak üzere tüm kamu kurum ve kuruluşları, askerî tesisler, hastane ve benzeri yerlerde başörtüsü kullanımı engellenmeye çalışılmıştır. Yasağı, çok partili dönemin başladığı 1950’li yıllardan günümüze kadar farklı aşamalarıyla getirmek mümkündür. Başta münferit hadise ve cezalarla başlayan başörtüsü yasakları, zamanla başörtüsü meselesine, ardından da başörtüsü meselesi etrafında oluşan İslamcı kadın hareketlerinin oluşmasına zemin hazırlayarak aslında ülke genelinde önemli kırılmaların yaşanmasına sebep olmuştur.

27 yıllık tek parti dönemini sona erdirmesi ve 1950 yılında iktidara gelen Demokrat Parti’nin daha özgürlükçü ve öncesine nazaran dine daha sıcak olan yaklaşımı, tek parti döneminde devletin kısıkcı altında tutulan İslamî grupların ve muhafazakâr ailelerin kamusal alana çıkışına ve siyaseti daha yakından takip etmelerine olanak tanımıştır. Bununla beraber “ilmin farz olduğu” düşüncesinden yola çıkarak çocuklarını okutmalarının da önünü açmıştır. Siyasetin toplumdaki dinsel havayı olumlu manada dönüştürmesiyle beraber, Müslüman kadınlar da eğitimin peşine düşmüş; 1950-60’lı yıllardan itibaren az da olsa başta üniversiteler olmak üzere resmi kuruluşlarda başını örten kız öğrencilere rastlanmaya başlamıştır. Ancak Türkiye Cumhuriyeti, laiklik projesi gereği tek parti döneminden itibaren birçok dinî simge ve pratiği kamusal alandan dışlamıştır (Göle, 2013: 23). Bu çerçevede kamusal alanda tekil düzeyde görülen bu öğrencilerin başını örtmesi resmî politikaya karşı bir meydan okuma olarak algılanmış ve resmi düzeyde münferit cezalandırmaya gidilmiştir (Çaha, 2010: 308). Zira başörtüsü ilerlemenin, modernliğin ve yenileşmenin önünü tıkayıcı bir biçim olarak izleri silinmek istenen gelenekselin ve devrimin yarar sağlayamadığı kırsalın simgesi hâline gelmiştir (Kaya B., 2019: 64). Bu anlayış ve cezalandırıcı tutum muhafazakâr kesimin direnç göstermesine yol açmışsa da ülkedeki iç siyasetin yoğunluğundan dolayı yeterli görünürlüğe ulaşamamıştır.

İlerleyen yıllarda İslam’ın çeşitli vesilelerle kamusal alana taşınması talebi oluşmuştur (Çaha, 2008: 190). Dini ilgi ve bilincin artmasıyla beraber geleneksel Müslüman ailelerin çocuklarında okullaşma oranı artmış, kız çocukları da çeşitli eğitim kurumlarında başörtüleriyle beraber fazlaca görülmeye başlamıştır. 1980’lere gelindiğinde, devletin başörtüsüne karşı başlattığı cezalandırıcı tutum dolayısıyla başörtüsü bir “mesele” hâline gelmiş ve konuyu devletin ilgileneceği

“ulusal” ölçekli bir sorun haline getirmiştir (Çaha, 2010: 317). Zira 1982’de YÖK’ün başörtüsüyle derslere girmeyi yasaklayan kararı ve 28 Şubat darbesinin bu yasağı katmerlendirmesi akabinde yaşanan toplumsal kriz, başörtülü kızları çeşitli eylemler, miting ve protesto gösterileriyle sokağa taşırılmış, aralarında örgütlenmelerini sağlamıştır. Onlara göre yasak, temel insan hak ve hürriyetlerine aykırı bir niteliktir ve “adaletin tesisi” için yasağın kaldırılması zaruridir. Bu nedenle her fırsatta örgütlenen İslamcı kadınlar, görüntüleri, inançları ve taşıdıkları kimlikleriyle kamusal alanda var olma mücadelesine girmiştir. Bu mücadele onlar için kabuklarının dışına çıkma, yeni bir kimlik kazanma ve özgüven demektir. Bundan böyle İslamcı kadın; sorgulayıcı, meselelere eleştirel bir yaklaşımla bakabilen, hakları uğruna bedel ödemekten geri durmayan bir şahsiyet kazanmıştır. Sokak eylemleri dışında seslerini farklı şekillerde duyurmak da onlar için bir hayli önemlidir. Bu manada politik özellikli ya da yardım ve dayanışma amaçlı kuruluşlar ve yayın organları, yeni kimlikleriyle görünür oldukları ve temsil edildikleri alanlar olmuştur (Çaha, 2010: 327).

Müslüman kadın, bu süreçte bir taraftan türlü sivil toplum örgütlenmeleri ve yayın organlarıyla kamusal alandaki yolculuğunu derinleştirirken, bir taraftan da İslamcı sivil toplum örgütlerinin sağladığı burslarla Amerika ve Avrupa ülkelerinde okuma fırsatı elde etmiştir. Böylelikle okuyan, kendini eğitimle geliştiren, seyahatler yoluyla vizyon ve kültürünü artıran ve yayın organlarıyla da gündeme dahil olan yeni bir Müslüman kadın profili ortaya çıkmıştır. Bu profil kıyafet ve örtü temelinde gelenekselden farklılaşmayı doğurmuştur. Bu kızların aileleri geleneksel ve modern öncesi iken, bu kızlar batı modernliğine alternatif geliştirme iddiasındaki bir hareketin aktif ve görünür aktörlerini simgelemektedir (Çayır, 2013: 42). Dolayısıyla kendisini geleneksel anlayışın karşısında tanımlayan ve yeni kimliğinin verdiği özgüvenle evinden dışarı çıkmak isteyen bu İslamcı kadın, 1990’lara gelindiğinde kendileri için söylenen “ezilmiş” ve “marjinal” yaftalarından kurtulmuş; şehirlî ve meslek sahibi bir birey olarak özneleşmeye başlamıştır. Böylece başörtülü kadının kamusal alandaki varlığı gün geçtikçe daha da belirginleşmiş ve sayısal olarak da artış göstermiştir. Buna rağmen başörtüsü yasağı güçlü bir şekilde uygulanmaya devam etmiştir.

Yasağın kapsamlı bir şekilde çözüme kavuşması 2000’li yıllar itibariyledir. 2002 yılında yapılan genel seçimlerde Ak Parti Hükümetinin iktidara gelmesi, zaman içinde başörtüsü yasağı konusunda iyileşmeleri de beraberinde getirmiştir. Yeni iktidarın dine sıcak politikası, öte taraftan iktidara gelen siyasilere birinci dereceden aile üyelerinin başörtülü olması, zamanla bireylerin kamusal alanda dinlerini ifade etmesinin önünü açmıştır. 2013 yılına gelindiğinde ise yasak fiilen kaldırılmıştır. İlerleyen dönemlerde atılan adımlarla başörtülülere yönelik olumsuz tutum ve ayrımcılık da tedricen ortadan kalkmış aynı zamanda başörtüsü bir sorun olmaktan çıkarılmıştır. Başörtülü bireyin dinî kimliğiyle gerek kamusal alanda gerekse özel sektörde herhangi bir sınırlama olmaksızın var olmasının önü açılmıştır. Eğitim, katılım ve temsil hakkını elde eden kadın, bundan böyle hem eğitilmiş hem de ailesine ekonomik olarak katkı sağlayan bir

kadıdır. Potansiyelini yalnızca pembe ya da mavi yakalı iş sınıflarında değil, beyaz yakalı olarak da gösterebilmiştir. Sanat, edebiyat, hukuk, aktüalite, siyaset, din ve sair konularda da başörtüsünden bağımsız bir aktördür.

1980’li yıllarda hak mücadelesiyle kabuğunu kıran başörtülü kadın, 2010’lu yıllardan itibaren her alan ve sektörde elde ettiği temsil gücüyle artık kabuk değiştirmiştir. Ancak başörtülü kadının 1980’lerde sahip olduğu kimlik, örtü ve zihniyeti nasıl ki öncekinden farklı tasvir edildiyse, 2000’lerden itibaren ortaya çıkan serbestlik döneminde de farklı bir şekilde tasvir edilmelidir. Zira başörtüsü hakkında ortaya çıkan siyasî her kırılma aynı zamanda şekilsel olarak da değişimleri beraberinde getirmiştir. Yeni dönemde bütününde olmasa da birçok kadında başörtüsü, hem dini özünden farklı noktalara evrilmiş hem de İslamî anlayışta kapatılan birtakım organların açıkta bırakılmasıyla daha “çekici” ve “süslü” olma nesnesi olarak görülmeye başlamıştır. Bu sebeple yeni dönemde açığa çıkan “yeni örtünme biçiminin” eskisinden farklı bir şekle sahip olduğu söylenebilir. Ekseriyetle 1980’lerde mücadele veren İslamcı ailelerin çocuklarında ya da torunlarında görülen bu yeni örtünme biçimini, kendine has sekülerliğiyle “tesettürsüz başörtüsü” olarak değerlendirmek mümkün. Mahiyet ve şekil itibarıyla meydana gelen bu değişiklik, yakın gelecekte İslamcı kimlikten uzak, kendi ailelerinin düşüncelerinden ve yaşam tarzlarından farklı, yeni yaşam biçimlerine sahip bir Müslüman kadın kimliği geliştirebilir (Kaya C.İ., 2019: 66-67).

Çalışmamızda her birinin diğerinden farklılık arz ettiği bu tipolojilerin temsili ele alınacaktır. Dinî inanç ya da geleneksel sebeplerle ülkemizde/medyada görülen başörtüsü şekilleri -doğru ve yanlışlığına değinmeden- şu tasnifle ele alınabilir:

a. Tam örtünme tipi: İlahî ve dinî bir emir olmasından hareketle, öze bağlı olarak gerçekleştirilen örtünme biçimidir. Bu tip örtünmeye sahip kişiler örtüyü sorgulayarak yaşam pratiği haline getirmişlerdir. El/yüz haricinde baş ve vücudun her bölgesi kapatılmak suretiyle ve genellikle vücut hatlarını belli etmeyen kıyafetler eşliğinde gerçekleştirilen örtünmedir. İki parçadan oluşan çarşaf ya da pardösü bu nevi örtüye dahil edilebilir. Bu örtünme tipi, bütün özellikleriyle dindarlığı temsil etmektedir.

b. Modern tam örtünme tipi: Daha çok şehir, metropol ya da büyük yerleşim yerlerinde toplumla iç içe yaşayan kadınların *özden kopmamak* kaydıyla yenilenen, dönemin önde gelen ve ayırt edici giyim biçimine ayak uyduran, bilinçli bir örtünme biçimidir. Kişi eleştirel yaklaşarak başörtüsünü kabullenir ve örtünün taabbudî mahiyeti ile güzel, şık olma kaygısını mezceder. Öte taraftan vücudun el ve yüz haricindeki bölgelerinin görünmemesine hassasiyet gösterir. Bu örtünme tipi, meslek sahibi, eğitilmiş ve toplumda rol sahibi kimseleri temsil etmektedir.

c. Yarım örtünme tipi: Modern dönemde ekseriyetle genç nüfusta olmak üzere orta yaşta da görülen, kişinin el ve yüzü dışında saç, boyun, kulak, el ve ayak bileği gibi uzuvlarının bir kısmını bilinçli bir şekilde açıkta bıraktığı şekildir.

Örtünmenin mahiyetini bilerek, ancak özden de uzaklaşarak arada kalmışlığı hissettiren bir örtü biçimidir. Özellikle son birkaç senedir toplumumuzda hızla yayıldığı fark edilmekte olup sosyal medyanın bu durumu normalleştirici bir gücünün olduğu düşünülmektedir. Yeni dönemde açığa çıktığını vurguladığımız tesettürsüz başörtüsü, bu nevi örtünme biçimi olarak değerlendirilebilir. Bu örtünme tipi, din ile sekülerlik arasında sıkışmışlığı temsil etmektedir.

d. Doğallaşmış örtünme tipi: Renk ve şeklini dinle birlikte gelenekten alan, daha çok köy, kasaba, kır gibi küçük yerleşim yerlerinde kadının kimliğinin ayrılmaz bir parçası olarak kabul edilen, olmazsa çıplaklık hissi veren bir örtü biçimidir. Bu örtünme biçiminde başlar, toplumsal yapı ve pratik örtüyü gerektirdiğinden dolayı örtülür. Her ne kadar dini ve ilahi bir boyutu olsa da daha çok ayıplanmama duygusuyla sorgulanmadan kabul edilmiştir. Bu tip başörtüsünü kullanan bir kadının örtüsünü, dinin gelenek içinde oluşmuş hâline göre ya da herkes örtündüğü için kendini örtünmek zorunda hissettiğinden dolayı kullandığı söylenebilir. Bazen baş ve göğüs kısmını bütünüyle örttüğü, bazen de saçlarından ya da boyun bölgesinden bir kısmının görünmek suretiyle örtüsünü kullandığı görülmektedir. Bu örtünme tipi, gelenekselliği, sevecenliği, mazbutluğu ve iddiasız olmayı temsil etmektedir.

3. Çalışmanın Yöntemi

Çalışmamızda, 4'ü tematik haber kanalı ve 7'si ana akım medya kanalı olmak üzere toplam 11 kanal örneğinde, başörtülü kadının Türk medyasında temsil biçimini inceledik. Bu temsil biçiminin toplumsal gerçeklikle ne derece örtüştüğünü, başörtülü kadına nasıl bir rol biçildiğini, onun nasıl algılanması ve görünmesinin istendiğini, nitel araştırma yönteminin içerik analizi ve betimsel analiz tekniklerini kullanarak tespit etmeye çalıştık. Ayrıca başörtülü kadına biçilen rolü ortaya koymak adına, başörtüsü şekilleri tasnifimizden yola çıkarak ekranda görülen başörtülü kadınları, izleyiciye yansıtılan özelliklerine göre - meslek ve konumuna göre- tipolojilerine ayırdık. Böylelikle anlama metodunun tipoloji kurma tekniğini veya tür ve tiplere ayırma tekniğini de kullanmış olduk.

Çalışmanın hareket noktası, tematik haber kanallarında ekran önünde çalışan başörtülü muhabir ve spikerler ile ulusal çapta yayın yapan ana akım medyada gösterilen dizilerde başörtülü kadın görünürlüğüünün hangi oran ve temsil biçimiyle yansıtıldığının tespit edilmesi olmuştur. Ayrıca haber kanallarının röportaj seçkilerinde mikrofon uzatılan başörtülü kadınların görünür nitelikleri (meslek, eğitim düzeyi, kültür seviyesi, konumu vb) de tespitlerimizin daha sağlam bir zemine oturması için incelenen başka bir noktadır. Kanallar özel ve kamu yayıncılığı yapmaları, farklı ideolojik tavır içinde olmaları ve reyting oranlarının yüksekliğine göre rastgele belirlenmiştir. Haber kanalları olarak TRT Haber, A Haber, NTV ve Habertürk; ana akım medya kanalları olarak da TRT 1, Star Tv, Show Tv, TV 8, Kanal D, Atv ve Fox TV seçilmiştir. Buna göre kanallar, 4 Aralık 2022-10 Aralık 2022 tarih aralığında, 24 saatlik yayın akışları izlenmek suretiyle taranmıştır. Medya sektörünün daimî değişkenliği, konunun daha

kapsayıcı bir biçimde ele alınması önünde büyük bir engeldir. Zira belirtilen tarih aralığından sonra yayından kaldırılan ya da daha fazla bölümü çekilen dizilerin veya ekran önünde çalışmaya başlayan başörtülü muhabir/spikerlerin olacağı kaçınılmaz olduğu için, sürekli değişen ve hareket halinde olan böyle bir sektörde yapılan işin tamamlanmasını bekleyecek bir zaman dilimi olmadığı için çalışmamız bu bir haftalık zaman dilimiyle sınırlandırılmıştır.

Haber kanallarındaki temsil, kanallarda haber sunucusu, program moderatörü ve muhabir olarak çalışan başörtülü kadınların bu görevlerde çalışan toplam kadın sayısı içindeki oranına göre tespit edilmiştir. Ayrıca haber içerikleri oluşturulurken röportaj yapılan başörtülü kadın tipolojileri de bu kapsamda değerlendirmeye tabi tutulmuştur. Röportaj yapılan başörtülü kadınların sosyo-kültürel yapılarının tespiti çalışmamız açısından önem arz etmektedir. Bunun için kanallar, yayın politikalarına göre dengeli bir dağılımla seçilmiştir. Her kanalın istihdam ettiği başörtülü kadın oranıyla röportaj yapılan başörtülü kadın seçimlerinin birbirinden farklılık gösterdiği anlaşılmıştır. Buradan hareketle öncelikle bu temsil oranlarının ve tipolojilerin farklılıklarının sebeplerine değinilmiştir. Ancak bunun öncesinde, izlemelerden elde edilen veriler açıklanmıştır. Böylece dizi ve haber kanallarında görünür olan başörtülü kadının ne derece ve nasıl temsil edildiği sorunu, tarafımızca yapılan “örtünme tipleri” baz alınarak ortaya konulmuştur.

Temsili belirlemek amacıyla televizyonda ulusal çapta yayın yapan kanallardaki diziler de belirlenen zaman aralığı içinde, belli bir sistematığe göre incelenmiş, bu zaman dilimi dışına çıkılmamıştır. Buna göre ulusal kanallarda dönem dizileri hariç tutularak gündüz kuşağı ve prime time’daki tüm diziler belirlenmiş, bunların kaçının cast’ında (rol dağılımı) başörtülü kadın rolünde oyuncu olduğu tespit edilmiştir. Ardından dizilerde yer alan başörtülü kadın temsiline niteliği, oyuncunun rolü ve başörtülü kadın tasnifi üzerinden değerlendirilmiştir. Buna göre toplam dizi sayısı içinde “başörtülü kadın” rolüne yer veren dizi sayısı tespit edilmiş, “yabancı” yanında ya da evinden dışarıya çıkarken sürekli olarak başını örten kadınlar veri olarak ele alınmıştır. Ayrıca temsiline niteliği bağlamında karakterlerin rol analizlerine de yer verilmiştir. Ancak figüran olarak görünen ya da başörtüsü tercihi değişkenlik gösteren kadınlar değerlendirmeye tabi tutulmamış, yalnızca tespitlerimizde bize yol gösterici özellik taşımışlardır.

4. Tematik Haber Kanallarında Verilerin Açıklanması Ve Tartışılması

Ülkemizde uzun yıllar kamusal alanın dışında kalan başörtülü kadınların 2000’li yıllardan itibaren temel hak ve hürriyetlerini kazanması, kamusal alandaki görünürlüklerini de artırmıştır. Bu görünürlük her alana tesir etmiş ve farklı disiplinlerin araştırma konusu haline gelmiştir. Bu çalışmada başörtülü kadın temsiline medyada tanınması ve niteliği üzerinden stereotipi belirlenmeye çalışılmıştır.

Temsili belirlemek amacıyla televizyonda ulusal çapta yayın yapan kanallar ve tematik haber kanalları incelenmiştir. Buna göre ulusal kanallarda dönem dizileri hariç tutularak gündüz kuşağı ve prime time'daki tüm diziler belirlenmiş, bunların kaçının cast'ında (rol dağılımı) başörtülü kadın rolünde oyuncu olduğu tespit edilmiştir. Ardından bu dizilerde başörtülü kadın temsiline niteliği, oyuncunun rolü üzerinden değerlendirilmiştir. İncelenen ulusal kanallar olarak reyting sıralamaları esas alınmış ve TRT 1, ATV, Show TV, Star TV, Kanal D, Fox TV ve TV 8 kanalları belirlenmiştir.

Haber kanallarındaki temsil ise kanallarda haber sunucusu, program moderatörü ve muhabir olarak çalışan başörtülü kadınların bu görevlerde çalışan toplam kadın sayısı içindeki oranına göre tespit edilmiştir. Ayrıca haber içerikleri oluşturulurken röportaj yapılan başörtülü kadın tiyolojileri de bu kapsamda değerlendirmeye tabi tutulmuştur. Röportajı yapılan başörtülü kadınların sosyo kültürel yapılarının tespiti çalışmamız açısından önem arz etmektedir. Buna göre kanallar, yayın politikalarına göre dengeli bir dağılımla seçilmiş; TRT Haber, A Haber, Habertürk ve NTV olarak toplamda dört haber kanalı belirlenmiştir. Belirlenen kanallar, bir hafta boyunca 4 Aralık 2022-10 Aralık 2022 tarihleri arasında incelenmiştir. Ardından yapılan haberlerin içeriklerinde kendisine mikrofon uzatılan başörtülü kadınların tiyolojileri değerlendirilmiştir. Buna göre her bir kanalın istihdam ettiği başörtülü kadın oranı ile röportajlardaki başörtülü kadın seçkilerinin birbirinden farklılık gösterdiği anlaşılmıştır. Buradan hareketle öncelikle bu temsil oranlarının ve tiyolojilerin farklılıklarının sebeplerine değinilmiştir. Ancak öncesinde izlemelerden elde edilen veriler açıklanmıştır. Böylece dizi ve haber kanallarında görünür olan başörtülü kadının ne derece ve nasıl temsil edildiği sorunsalı yukarıda tanımlanan örtünme tipleri de baz alınarak ortaya çıkarılmıştır.

4.1. TRT Haber

Çalışmamız temelinde incelenen ilk tematik haber kanalı TRT Haber olmuştur. TRT, kamu hizmeti anlayışıyla devlet denetiminde yayın yapan bir kuruluştur (Olgun, 2015: 50, 51). Bu sebeple renk ve şeklini büyük ölçüde iktidarlar belirler. Kanalın yayın politikasını ve sınırlarını iktidarın siyasal ve ideolojik anlayışı oluşturur. Buna göre TRT Haber'de 21 kadın, haber sunucusu ve program moderatörü olarak çalışmakta olup bunların yalnızca ikisi başörtülüdür.⁴ Başörtülü olan kadınlardan biri gündüz kuşağında dünya ve ülke gündemine dair haberleri sunmakta olup diğeri ise pazar günü prime time'da program moderatörü olarak görev yapmaktadır. Öte taraftan bu kanalda verilen tarih aralığında 51 kadın muhabirden 5'inin başörtülü olduğu tespit edilmiştir. Siyasal, ekonomik, güncel ya da kültürel gibi belirli haberlerin zimmetlenmediği bu muhabirlerin her türlü haberi yaptıkları dikkati çekmektedir. Zira başörtülü

⁴ Bu sayıya Hüseyin Özcan'ın Prof. İbrahim Saraçoğlu'yla yapmış olduğu programda mutfak bölgesinde tariflerin gösterilmesine yardımcı olan kadın ve işitme engelliler için yapılan bültenlerde çeviri yapan işaret dili tercümanı dahil edilmiştir.

muhabirler de yerel ve ulusal nitelikteki haberleri farklılık gözetmeksizin aktarabilmektedirler. Bu manada başörtülü kadın sunucular, kadın program sunucuları arasında %9,5 oranında, başörtülü muhabirler ise kadın muhabirler arasında %9,8 oranında temsil edilmektedir.

TRT Haber’in haber içeriklerinde röportaj yapılan, mikrofon uzatılan, çeşitli konularda fikri alınan ya da fikir vermesi istenen kişi profillerinin çeşitlilik gösterdiği söylenebilir. Zira yapılan haberlerde toplumun her kesiminden, farklı sosyo-kültürel özelliğe sahip kişiler temsil edilmektedir. Bunların arasında farklı tiptolojilerde başörtülü kadına da sık rastlanmıştır. Doğaçlama röportajlar⁵ esnasında eğitim ya da kültür seviyesi belli olmayıp yalnızca kıyafeti ya da konuşmasından yola çıkarak yorumlanabilen başörtülü kadınlara mikrofon uzatıldığı gibi, özel röportajlarla⁶ unvanı, titri, mesleği ya da eğitim seviyesi belli örtülü kadınlara da uzatılmıştır. Bir hafta içinde başörtülü siyasi ve bürokratların yanısıra, mesleği, isim kji’siyle belirtilmiş alanında uzman başörtülüler arasından bir modacı, bir acil tıp teknisyeni, bir müze araştırmacısı, iki yönetici, bir eğitimci ve bir diyetisyenle özel röportajlar yapılmıştır. Yöneticilerin buldukları kurumda müdür pozisyonunda oldukları ve kendi sahalarında halkı bilinçlendirmek üzere açıklamalarda buldukları görülmüştür. Buna göre “restorasyon bölge laboratuvarı müdürü” ünvanıyla modern tam örtülü bir kadın II. Mahmut Türbesi’nin restorasyonu hakkında bilgi vermiş, “Tarım ve Orman Bakanlığı Su Yönetimi Genel Müdürü” ünvanıyla modern tam örtülü bir kadın da suyun doğru kullanımını sağlamak için israf önleme tedbirlerini açıklamıştır. Halk Sağlığı Genel Müdürlüğünde tam örtülü olarak mesleğini icra eden diyetisyen ise halk sağlığına yönelik açıklamalarda bulunmuştur. Ayrıca tüm bu röportajların dışında, prime time’da yapılan bir programda gündemdeki konuyu tartışmak üzere tam örtülü bir gazeteci konuk edilmiştir.

TRT Haber’de başörtülü kadınların hikâyelerine de oldukça sık yer verilmektedir. Buna göre eğitim seviyesi ve maddî gücü düşük olduğu zannedilen doğallaşmış örtülü pek çok kadının hayat hikâyesine rol model olması umularak yer verilmiştir. Bunlardan biri “hayallerinin peşinde koşan bir kadın” kji’siyle girişimciliği anlatılan bir kadındır. Diğer iki kadından biri, personel eksikliğinden dolayı çalışmaya başladığı eşinin dükkânında 50’li yaşlarına gelince bir “lastik ustası” olması hikâyesiyle anlatılmış, diğeri ise bir kadın olması hasebiyle müşterilere kendisini zamanla ispat edebilmiş bir “motor ustası” kadının hikâyesidir. Eski hükümlü tam örtülü bir kadın da devletten aldığı hibeyle tekstil atölyesi açarak hayatını idame ettiren biri olarak haberi yapılmıştır. Tüm bu haberlerin kadının eğitim almasa bile kendisini özel bir alanda yetiştirebileceği ve isterse pek çok sahada başarılı olabileceği mesajıyla yansıtılması dikkat

⁵ Doğaçlama röportajdan kasıt muhabirin kamuoyu yoklaması, halkın nabzını ölçme gibi amaçlarla bulunduğu mahalde rastgele seçtiği kişilerle yaptığı röportajlardır.

⁶ Özel röportajdan kasıt ise kanalın yayın politikası doğrultusunda muhabirin özel olarak seçtiği, genelde halkı bilgilendirmek ve bilinçlendirmek maksadıyla alanında uzman kişilerle yaptığı röportajlardır.

çekmektedir. Ayrıca TRT Haber’de doğaçlama yapılan röportajlarda örtülü kadınlara kendileri için alışılagelmiş din, maneviyat, yaşam zorlukları gibi konularda değil, genellikle toplumun üst sınıfına atfedilen hayvan hakları, seyahat, sanat, moda, teknoloji gibi konularda da mikrofon uzatıldığı belirlenmiştir.

4.2. A Haber

İkinci olarak A Haber kanalı incelenmiştir. A Haber 2011 yılında Turkuvaz Medya Grubu tarafından kurulan haber kanalıdır. Bu grup kendisini tarafsız ve her kesime hitap edici olarak tarif etmektedir. Bunun yanı sıra, yayın ilkeleri olarak çoğulculuk, çok seslilik ve çok renkliliği değerleri olarak görmektedirler. Bu sebeple hiç kimseye dili, dini, ırkı, cinsiyeti ve benzeri özelliklerinde ayrımcılık yapılamayacağını vurgulamaktadırlar (Grup Tanıtım Kitapçığı, 2023). Yayın politikasında hükümet yanlısı olduğu açıkça görülmektedir. Tematik bir yayın kuruluşu olan A Haber, manevi değerlere saygılı, dini sembol ve pratiklere sahip çıkan bir yayın politikası gütmektedir. Bu özellikleriyle A Haber’de ekran önünde sunucu/moderatör olarak 7 kadın istihdam edilmekte, ancak bunlar arasında başörtülü kadın bulunmamaktadır. Muhabir kadrosunda ise, kadın muhabirlerin yarısına yakınının başörtülü olduğu görülmüştür. Buna göre başörtülü kadın muhabirler 16 kadın içinde 6 modern tam örtülü olarak, %37,5 oranında temsil edilmektedir. Aktardıkları haberlere bakıldığında sağlıktan hukuka, eğitimden sanata kadar uzayan geniş bir yelpazede haber içeriğini ele aldıkları görülmüştür.

A Haber’in haber içeriklerinde doğaçlama olarak kendisine mikrofon uzatılan kişiler değerlendirildiğinde çoğulculuğun hakim olduğu gözlemlenmiştir. Kamuoyu yoklaması için yapılan röportajlarda marjinal, seküler, dindar ve benzeri gibi farklı düşünce yapısına sahip olduğu zannedilen tipolojilere sıkça rastlanılmıştır. Bunların arasında her tipolojiden başörtülü kadına da sıkça yer verilmiştir. Konuşması ve kıyafetinden yola çıkarak kimisinin sosyokültürel kimliği hakkında tahmin yürütmek daha güçlü bir kimisi eğitim düzeyi ve mesleğinden dolayı görüş bildiren bir birey olarak görünmüştür. Örneğin; bir hafta boyunca yapılan özel röportajlarda modern tam örtülü olarak bir müze sorumlusu, bir koordinatör ve tam örtünme tipinde bir öğretmen olmak üzere toplam 3 örtülü kadının görüşüne danışılmıştır.

A Haber yayın akışı içinde analiz haberleri ve iz bırakan kişilerin anlatıldığı portre hikâyelerine (“Bir İnsan Bir Hikâye”) de oldukça fazla yer vermektedir. Çoğulculuğun burada da gözlemlendiğini ve her çeşit insanın başarı hikâyesine yer verildiğini söylemek mümkündür. Özellikle de kadın hikâyeleri dikkat çekmektedir. Kendi konumuz itibarıyla verilerin toplandığı hafta içinde birbirinden farklı 5 örtülü kadının “örnek alınası” hayat hikâyesi ele alınmıştır. Hemen hemen her gün en az bir başörtülü kadın bu haberlerde “rol model” ve ana karakter olarak izleyiciye sunulmuştur. Tam örtülü “deri işleme sanatçısı” olan bir kadın, ilgilendiği farklı sanat dallarıyla “10 parmağında 10 marifet olan

sanatkar” kji’siyle haber yapılmıştır. Bunun yanında tam örtülü çevre mühendisi bir kadının devletten aldığı hibeyle Doğu Anadolu’da ilk çevre ve analiz ölçümü yapan laboratuvarı kurma serüveni, başka bir hikâyede Adana’da kendi tesisini kurup ülke istihdamına katkı sağlayan tam örtülü kadının girişimciliği ve meslek arayışı içinde olan bir kadının “kaynak operatörü” olma hikâyesi göze çarpan hikâyeler arasındadır. Tüm bu haberler “destek verildiğinde kadının başaramayacağı bir iş yok” mesajıyla desteklenmiştir. Bunun haricinde başörtülü kadın ülke nabzını tutmak ya da kamuoyu yoklaması yapmak amacıyla yapılan röportajlarda siyaset, aktüel, sanat, ekonomi, teknoloji gibi çeşitli konularla, dışında tutulduğu konuların muhatabı olarak da görülmüştür.

4.3. NTV

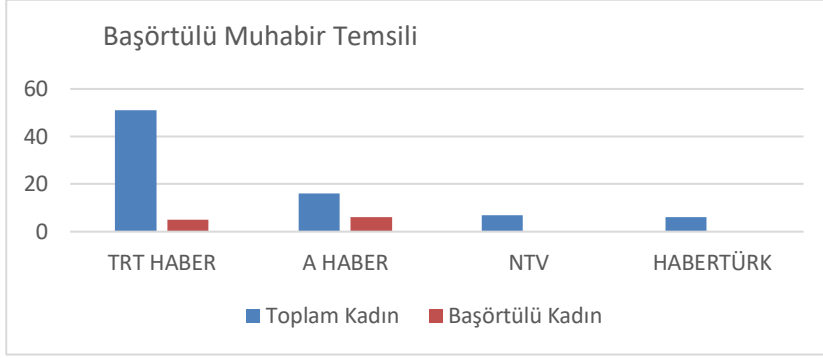
İncelenen bir diğer tematik haber kanalı NTV olmuştur. NTV 1996 yılında Cavit Çağlar tarafından kurulan, 1999’da Doğuş Grubu bünyesine katılan, Türkiye’nin ilk tematik haber kanalıdır. Türkiye’de yalnızca haber alanında değil, genel olarak tematik kanal dönemini başlatmıştır (Kuyucu, 2018: 556). Programdan çok habere yönelik olan kanalın daha çok ABC1 (eğitim düzeyi daha yüksek) kitleleri hedeflediği ve yayınlarında objektif, doğal ve yumuşak bir tutum sergilediği söylenebilir. Bu manada siyasî olarak her tarafa eşit duran bir yaklaşımının olduğunu söylemek yanlış olmayacaktır. Ancak başörtülü kadın temsiline bakıldığında önceki kanallara nazaran farklı bir resim ortaya çıkmaktadır. Zira NTV’de 16 kadın sunucu/moderatör ve 7 kadın muhabir arasında başörtülü kadın istihdam edilmemektedir. Bunun yanı sıra ekran önünde farklı bir pozisyonla çalışan başörtülü kadına da rastlanılmamıştır.

NTV, yukarıda anlatılan kanallarda olduğu gibi “özel haber” olarak verilen insan hikâyelerine yer vermemiştir. Ancak kamuoyu yoklaması amacıyla yapılan doğaçlama halk röportajları incelendiğinde her tipolojiden insana rastlamanın mümkün olduğu fark edilmiştir. Başörtülü kadın temsili olarak değerlendirildiğinde ise tam örtülü ve doğallaşmış örtü kullanan kadınların ağırlıkta olduğu gözlemlenmiştir. Yapılan özel röportajlarda ise eğitim düzeyi ya da meslek bilgisi izleyiciye kji’yle sunulan alanında uzman tek bir örtülü kadın olmuştur, o da meslek lisesi müdürü olan modern tam örtülü bir kadındır.

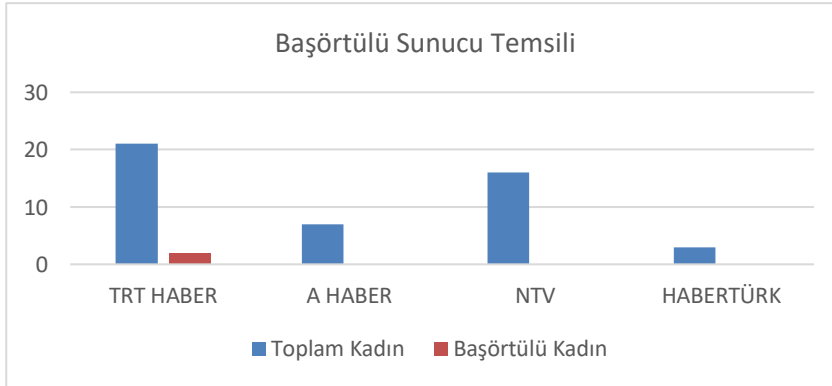
4.4. Habertürk

Çalışmamız için veri elde edilen son haber kanalı Habertürk’tür. Ufuk Güldemir tarafından 2001 yılında kurulan kanal, 2007 yılında Ciner Medya Grubu bünyesine girmiştir. Haber bültenlerinin yanı sıra daha çok tartışma programlarıyla ön planda olan kanal, ağırladığı konuk sayısı ile dikkat çekmektedir. Her grup ya da zihniyeti temsil eden en az bir konuga yer vermesi, programlardaki konuk sayısını arttıran önemli bir durumdur. Bu durum kanalı tarafsız gösteren bir ayrıntı olsa da, bu tarafsızlık yüksek sesle ve belirgin yapılan eleştireliliği de kapsar mahiyettedir.

Habertürk'te başörtülü kadın temsili için gerekli incelemeler yapıldığında NTV'deki duruma benzer fakat daha az bir temsilin olduğu görülmüştür. Şekil 1 ve 2'de de görüldüğü üzere kanalda 13 kadın moderatör/sunucu ve 6 kadın muhabir arasında istihdam edilen başörtülü kadın yoktur⁷. Doğaçlama röportaj seçkilerinde mavi yakalı ya da meslek bilgisi belli olmayan örtülü kadınlara sıkça yer verilirken özel röportajlarla veri sağlayabilecek başörtülü bir kadın rastlanılmamıştır. Gelişigüzel mikrofon uzatılan başörtülü kimselerin ağırlıklı olarak engelli ya da engelli yakını, şehit yakını, habere konu olan olayların tanıkları, mağdur ya da konfeksiyon işçileri olduğu görülmüştür. Özel röportajlarda başörtülü olduğu tespit edilen tek zümre vardır ki o da gündem ve siyasetle bağlantısından dolayı başörtülü siyasî ya da bürokratlardır. Bu durum tüm kanallar için ortak olup, ayırt edici bir nitelik taşımadığından değerlendirmeye tabi tutulmamıştır.



Şekil 1: Başörtülü Muhabir Kadın Sayılarının Bazı Tematik Kanallarda Dağılımı



Şekil 2: Başörtülü Sunucu Kadın Sayılarının Bazı Tematik Kanallarda Dağılımı

⁷ Belirtilen tarih aralığından sonra kanalların kadrosuna ekran yüzü olarak dahil olan başörtülü çalışanlar olabilmektedir. Örneğin Habertürk'ün sunucu kadrosuna bir başörtülü kadın dahil olmuştur.

4.5. Haber Kanallarındaki Temsille İlgili Değerlendirme

Medya, temsillerin görünür olduğu veya görünür olması gerektiği en önemli alanlardandır. Zira sosyoloji, gelenek, görenek, örf, kültür gibi öğelerden, kısacası toplumsal pratiklerden ve yapıdan beslenen medya, tüm bunları temsiller üzerinden tekrar topluma kazandırır. Kazandırma işlemi bütüncül ve tarafsız olmadığında ortaya medyada temsil sorunu çıkmaktadır ki ülkemizde medyada temsil sorunlarının muhatap kitlelerinden biri de başörtülü kadındır.

Oranlar değerlendirildiğinde kanallara göre başörtülü istihdamının ve kadın temsiline farklılık arz ettiği görülmüştür. Moderatör/sunucu ve muhabir istihdamının toplamına göre bir temsil oranı vermek gerekirse başörtülü kadın TRT Haber’de %9,8, A Haber’de %26 oranında temsil edildiği, NTV ve Habertürk’te ise temsil edilmediği belirlenmiştir. Bu çerçevede her bir kanal için temsil oranı, tartışılması gereken bir seviyededir. Öte taraftan başörtülü kimselerin nasıl temsil edildiği yani temsil niteliği konusu da kanallara göre farklı değerlendirmeye tabi tutulacak cinstendir. Burada mikrofon uzatılmak suretiyle görünür kılınan örtülü kadınların profilleri bir kıstas olarak değerlendirilmiştir. Çünkü medyada temsil söz konusu olduğunda, görünür olmanın yanında kişi, grup ya da toplulukların nasıl görünür kılındığı da önem taşımaktadır. Bu minvalde kanallar arasında her ne kadar ince farklılıklar tespit edilmiş olsa da genel hatları itibarıyla başörtülü kadın konusunda TRT Haber ve A Haber’in (1. Grup) ikisi aynı grupta, NTV ve Habertürk (2. Grup) ise diğer grupta yer almaktadır. 1. grupta her tipolojiden başörtülü kadına mikrofon uzatılmıştır ve bu kişiler arasında üst ekonomik sınıfı temsil eden başörtülü kadınlar da görülmüştür. Bir başörtülü, izleyici karşısına orta ve üst sınıfa ait mesleki kimliğiyle çıkmıştır. Bu anlamda başörtülü kadının toplumu yönlendirmesine müsaade edildiği söylenebilir. Öte taraftan insan hikâyeleriyle de bu durum pekiştirilmiş, başörtülü kadın kimliği toplum karşısında rol model alınabilecek, insanlarda azim ve şevk uyandırtacak bir profil olarak görülmüştür. Röportajlar baz alındığında 2. grupta da her tipolojiden başörtülü kadının görüşüne müracaat edilmiştir. Ancak bunlar arasında şehit yakını, hastalık sahibi, mağdur vb olanlar dışında mavi yakalı olduğu anlaşılan sınıf ağırlıktadır. Bir başka deyişle başörtülü kadın meslek olarak daha çok alt sosyoekonomik seviyede çalışan bir grup olarak temsil edilmiştir. Toplumu mesleki tecrübesiyle yönlendiren ya da bilgilendiren kimseler arasında başı örtülü kadınlara yer verilmemiştir.

İstihdam oranları ve temsil şekli incelendiğinde başörtülü kadının medyadaki temsili, kadının konumu açısından sorunlu bir alan olarak karşımıza çıkmaktadır. Kanallar arasında tespit edilen bu ikilik hali, kitle iletişim araçlarının, özellikle de medyanın bazı fonksiyonlarını yerine getirmede zafiyet içinde olduğu fikrini uyandırmaktadır. Nitekim Utma’ya göre kitle iletişim araçları haber verme işlevinin yanında toplumsal alandaki eşitsizliklerin ortadan kaldırılması konusunda da çeşitli kesimlere fırsat sağlanması noktasında önemli işlevler yüklenmektedir (Utma, 2020: 1079). Medya bu çabada aktif bir rol oynayarak başörtülü kadının

temsil hakkına bütünüyle kavuşmasına ve geçmişte yaşatılan ayrımcılıkların ortadan kaldırılmasına destek olabileceken bilinçli ya da bilinçsiz olarak yayınları ve istihdam yetersizliği ile başörtülü kadını sınırlayan bir tutum takınmaktadır. Bu çerçevede ekran önünde istihdam edilen başörtülü kadın sayısının daha gerçekçi olması ve röportaj seçkilerinde orta ya da üst sınıfın da temsil edilmesi önem arz etmektedir. Zira başörtüsü, yasakların etkisiyle zaman içinde, sadece hizmetli ve işçi sınıfını gösteren bir temsile dönüştü (Aktaş, 2017). Cumhuriyet ideolojisiyle beraber düşünüldüğünde bu durum toplumda başörtülü kadının modernizme karşı pasif, itaatkâr, mağdur ya da sosyoekonomik durumu düşük mavi yakalı sınıfla özdeşleştirilmesini beraberinde getirmiştir. Bu sebeple Türkiye Cumhuriyeti tarihi, başörtülü kadının toplumda hemcinslerinden farklı addedildiği ve ayrımcılığa tabii tutulduğu birçok döneme şahitlik etmiştir. Buradan hareketle birinci grup haber kanallarının temsil oranı az fakat temsil niteliği toplumsal gerçekliği daha çok yansıtır vaziyettedir. İkinci grup haber kanallarında ise istihdam sorunuyla beraber başörtülü kadının temsil niteliği de problemlidir. Nitekim örtülü kadın, orta ve üst ekonomik düzeyde mesleki kimliğiyle temsil edilmemekte ve geleneksel telakkiyi bozacak güncel bir tipolojide yansıtılmamıştır. Bu manada başörtülü kadın, temsili bakımından 2. grubun toplumsal gerçekliği yansıtmaktan öte yanlış ve kısıtlı bir temsille inşa edici bir politika sürdürdüğü söylenebilir.

Toplum gerçekliği ülkemizin sosyal yapısı değerlendirildiğinde daha iyi tahlil edilebilecektir. Diyanet İşleri Başkanlığı'nın 2014'te yayınladığı "Dinî Hayat Araştırmasına göre Türkiye toplumunun %99,2'si İslam dinine mensupken bunların %71'i başörtülüdür (Diyanet İşleri Başkanlığı, 2014)⁸ Bu oran içinde kentte yaşayanların da %65'i başörtülüdür. Buradan hareketle halkın yarısından çoğunun başörtülü olduğu bir toplum yapısında örtünme de doğal ve toplumsal bir nitelik arz etmektedir. Ancak medya, toplumu yeterince aynalayamamakta, toplumsal gerçeklik medyaya yansıtılmamaktadır.

Başörtülü kadının haber kanallarındaki temsil azlığının sebepleri irdelendiğinde konuya farklı yaklaşımlar getirmek mümkündür. Bunların ilki olarak başörtülü kadın algısının gerek toplum gerek de medyada birbirini besler mahiyetteki menfi imajı sayılabilir. Nitekim ülkemizin "çağdaştırmacı" geleneği kadınların başlarını örtmelerine ters bakmakta (Koru, 2007) bu durum bilinçli olarak haklarında olumsuz bir imaj inşası oluşturmaktadır. Geleneksel medyanın otorite simalarından Mehmet Ali Birand ölümünden kısa bir süre önce "*başörtülü muhabir çalıştırabileceğini fakat ekrana çıkartmayacağını*" açıklamış ve gerekçe olarak da "*kanalın markasına zarar verir*" diyebilmişti (Beşiktaşlıyan, 2013). Birand'ın bu ifadesinin altında başörtülülerin kamusal alanda görünmedikleri sürece problem oluşturmayacağı ve zararsız kabul edilebilecekleri anlayışının olduğu söylenebilir. Demokratik ve liberal olduğu bilinen bir gazetecinin başörtülü kadın istihdamına yönelik bu söyleminin çokça eleştirildiği, bu eleştiri

⁸ Optimar Araştırma'nın 2019'da yaptığı din-inanç anketine göre Türkiye'nin müslüman oranı %89'dur.

karşısında hata yaptığını anlayarak özür dilemek durumunda kalması toplumsal gerçeklik karşısında duramayışındandır. Öte taraftan benzer durum haber kanalları için de söz konusudur. Hemen hemen hepsi temel insan haklarını, özellikle de din ve vicdan özgürlüğünü benimseyen bir yayın politikasına sahip olduğunu söylemektedir. Ancak buna rağmen başörtüsünü ya hiç temsil etmemekte ya temsil oranı toplumsal gerçekliğin çok altında kalmakta ya da temsil niteliğini kendilerine has inşacı bir yaklaşımla görünür kılmaktadırlar. Medya dünyasının yaşadığı bu çelişkili hal başörtülü kadının küçümsenip indirgemeciliğe maruz bırakıldığı geleneksel anlayışın fiiliyatta sürdürülmesine hizmet etmektedir.

Temsil oranlarının düşüklüğünün bir başka sebebi medya sektörünün, başörtülü kadın ve muhafazakar aileler için henüz yeni bir alan olduğu gerçeğidir. Kadının kamusal alandaki varlığı geleneksel müslüman ailelerde uzun yıllar boyunca tartışılmalı bir konu olmuştur. Çalışma hayatında kadının iffet ve namusunu ne kadar koruyabileceği ya da erkekler arasındaki varlığıyla fitne unsuru olarak görülebileceği düşüncesi hakim bir düşünce olmuştur. Çünkü İslamî ahlak kadının namusu üzerine kuruludur, bu sebeple de geleneksel dinî anlayışta kadın mahrem kabul edilerek anne ve eş rolleriyle tanımlanmıştır. Ancak 1990’dan itibaren başörtülü kadın, meslekî haklarına vurgu yaparak örtülü kimliklerini sosyal hayata katılımın bir aracı olarak görmeye başlamıştır. Üstelik önceki dönemlerdeki klasik müslüman kadın tezlerinden farklı bir şekilde eğitilmiş, meslek sahibi ve kentli orta sınıfı temsil etmektedirler (Çayır, 2013: 44). Artık “tesettür sayesinde kamusal alanda cinsel bir nesne olarak algılanmaktan kurtulup saygın bir konuma” ulaşabilmişlerdir (Azak, 2013: 101). Özellikle de kamusal yasakların kaldırıldığı her bir gelişme, onları kendilerini görmek istedikleri fakat kemikleşmiş anlayışın zıddı olan yeni muhtelif disiplinlere yöneltmiştir. Bu tarihten sonra başörtülü kadın kamusal hayatın farklı her bir alanını deneyimlemeye başlamıştır. Çalışma hayatının her gün yeni bir yüzünü tanıyan başörtülü kadın, böylelikle daha önceden yasaklı olduğu farklı pek çok alanda görünürlük elde etmiştir. Medya da bu alanlardan biridir. Serpil Öcalan’ın Kanal 7’de “başörtülü ilk televizyon spikeri” olarak başlamasıyla başörtülü kadınlar için yeni bir meslek alanı doğmuştur (Azak, 2013: 98) ve ekran eğitilmiş, meslek sahibi bir başörtülüyle tanışmıştır. Ancak geleneksel müslüman ailelere göre medya, dinle bağı olmayan, seküler ve modern bir arenadır. Çocuklarının bu sektörde çalışması çocuklarının gelenek ve dinle olan bağının kopması ve dini değerlerden taviz vermesi demektir. Öte taraftan bazı dini ve manevi duyarlılıklar da vardı. Örneğin “İslami kesimde, kadın sesinin kamuya “caiz” olup olmadığı ya da hangi koşullarda caiz olduğu” sürekli tartışılan bir konu olmuştur (Azak, 2013: 105). Hâliyle bu sektörün, dinî ve manevî değerlere sahip dindar ailelerin evlatlarını gönül rahatlığıyla emanet edebilecekleri bir saha olma süreci uzunca sürmüştür ki süreç hâlâ devam etmektedir. Dolayısıyla başörtülü camia için henüz yeni olan bu sektöre liyakat hızlıca kazanılmamış, aidiyet de zamanla hissedilir

olmuştur. Bu nedenle medya sahasının muhafazakar aile yapısına sahip bireyler için yeni keşfedilmekte olan bir alan olduğu yeri gelmişken söylenmelidir.

Sektör ve camianın yeni olmamasına rağmen tarafların beraberliğinin henüz yeni başlamasının altında siyasî konjonktürün, bir başka deyişle medya-siyaset-kamuoyu etkileşimi olduğu düşünülmektedir. Bu ilişki çok boyutlu olup karşılıklı etkileşimle bir aradadır. Bu nedenle birinde meydana gelen bir değişime diğerinin kayıtsız kalması imkânsızlaşmaktadır. Malzemesini siyaset ve kamuoyundan edinen medya, aynı anda kamuoyunun hem sesi ve yansıtıcısı hem de düzenleyicisi ve inşa edicisidir (Dilber, 2020, 913). Öte taraftan siyaset de kendisine bir kitle oluşturabilmek ya da var olan kitlesini koruyabilmek için medyayı aracı olarak görür. Türkiye'deki medya da aynı sistem üzerinden yani beslendiği iki kaynak olan siyaset ve medyayla karşılıklı ilişkisi doğrultusunda varlığını sürdürmektedir. Türkiye'de 20 senedir “muhafazakâr demokrat parti” kimliğiyle siyasette ciddi bir güç tesis eden Ak Parti, İslami motiflerden beslenen bir partidir. Dinî ve manevî değerlere duyarlılığın yanı sıra sahip çıkıcı bir aidiyeti vardır.⁹ Ülkemizin büyük bölümünün müslüman olmasından hareketle kamunun da benzer nitelikte olduğu malumdur. Siyaset ve kamunun fikirdeki bu birlikteliği hem iktidarı daha güçlü kılmış hem de başta medya olmak üzere toplumda dine karşıt ideolojide olduğu bilinen birçok partinin ve toplumsal pek çok yapının dini motiflere hoşgörülü davranmasına sebep olmuştur. Örneğin Cumhuriyetin temsilcisi olma iddiasındaki Cumhuriyet Halk Partisinin kamusal alandaki dinî özgürlüklere ve başörtüsüne olan yaklaşımı, başından itibaren yakın zamana kadar yasaklayıcı bir tutum arz ederken son yıllarda renk değiştirmiştir. Nitekim Kemal Kılıçdaroğlu'nun başörtülü kadınlarla helalleşme söylemi, kamera karşısında birçok platformda onlarla beraber görüntü vermesi ya da aynı partinin bir üyesi ve belediye başkanı olan Ekrem İmamoğlu'nun yaptırmış olduğu reklamlarda başörtülü kadınların temsil edilmesi gibi örnekler sol ideolojinin konuya ılımlı yaklaşmak ve dinle barışıklığa yakın durmak zorunda kaldığını göstermektedir. Değişim, parti sınırlarının dışına çıkarak seküler firmaları da tesiri altına almıştır. Nitekim dijital bir platformun “Yılbaşı Gecesi” adlı filminin billboard afişlerinde başörtülü bir kadın temsiline yer vermesi ancak bu gerekçeyle açıklanabilir.¹⁰ Çünkü kamunun ve siyasî erkin dindarlığı, hatta siyasî erkin gücünü, toplumun geleneksel kodlarındaki dindarlığı beslemesinden ve destek vermesinden aldığı fikri, dine karşıt ideolojide olan kurum ve kuruluşların da adeta dine karşı hoşgörülü davranmalarını zorunlu kılmıştır. Konu bağlamında yeni dönemde başörtüsü de geleneksel kodlarından sıyrılarak bir normalleşme

⁹ Cumhurbaşkanı Recep Tayyip Erdoğan, 2012'den günümüze birçok platformda “dindar nesil yetiştirme” vurgusunda bulunmuştur. Buna göre “Dindar nesil yetiştireceğiz. Muhafazakar demokrat partisi kimliğine sahip bir partiden ateist bir gençlik yetiştirmemizi mi bekliyorsun?”, “Biz muhafazakar ve demokrat, milletinin, vatanının değerlerine, ilkelerine, tarihten gelen ilkelerine sahip çıkan bir nesil yetiştireceğiz. Bunun için çalışıyoruz.”, “Hedefimiz dindar nesil yetiştirmek” söylemleri bunlardan bazılarıdır.

¹⁰ Bahsi geçen dijital platform “Disney Plus”tır.

sağlanmıştır. Önceki dönemlerde “muhalif bir düşüncenin temsili olarak kamusal alandayken şimdi iktidardaki bir zümreyi temsiliyet görevini üstlenmiş durumdadır” (Kaya C.İ., 2019: 66). Dolayısıyla medya da bu durumdan nasibini almış, egemen siyaset ve kamunun güçlü seferberliğinin ortaya çıkardığı anlayışın şekline bürünmeye ve muhafazakarlaşmaya başlamıştır. Yani bir taraftan içinde bulunduğu toplum ve siyasetin dini kimliğini yansıtırken bir taraftan da bu kimliğin taşıyıcılığını üstlenmiştir. Burada vurgulanmak istenen, başörtüsü temsiliinin televizyonda yetersiz de olsa yeni oluşmaya başlamasının sebebini, ortak değerlere sahip olmaları bakımından iktidarın toplumdan aldığı güçle medyada yeni bir alan açması ve o alanı şekillendirmesi olarak görülmesidir.

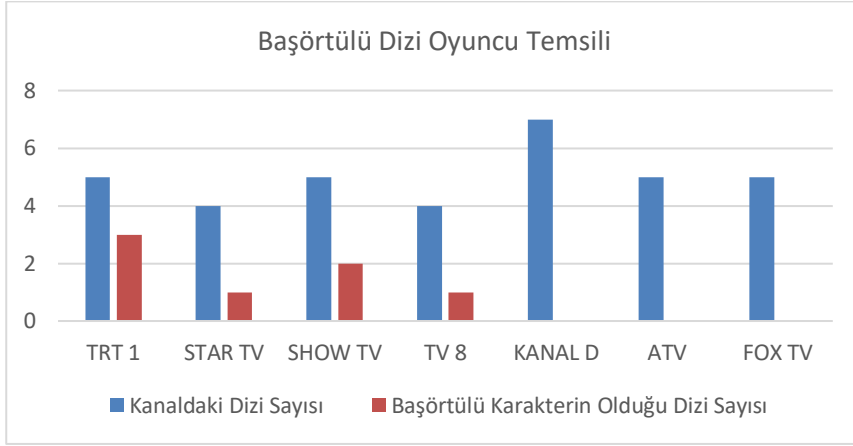
Medyanın siyasetten etkilenmesinin yanı sıra topluma karşı sorumlulukları da onu biçimlendirmektedir. Buna göre medya çoğulcu ve kendi kendisini düzenleyici olmalıdır. “Toplumsal farklılıkları, farklı görüşlere yer vererek ve aynı zamanda cevap ve düzeltme hakkı tanıyarak ortadan kaldırmalıdır” (Akdağ, 2020: 1179). Dolayısıyla bazı medya kurumları ya da patronajlarının bu konudaki duyarlılıkları medyada başörtülü kadın temsiliinin belirmesine gerekçe olabilmıştır. Bu duyarlılık siyasî erke yakınlıktan da doğabilmektedir. Bu anlamda medyanın “duyarlılığı”, geçici bir kavram olup bugünkü siyasî arenanın değişmesiyle farklı bir mecraya kayabileceği niteliktedir. Zira medya yayın politikaları, kendisini finanse eden grupların ya da yakın durduğu siyasal partinin ideolojik rengine bürünebilmektedir. Bu nedenle kitle iletişim araçlarının değişen siyasî konjonktüre göre tutum değişikliği yapan aygıtlar olduğunu söylemek mümkündür. Buradan hareketle medya sahiplerinin siyasetle olan ilişkisi başörtüsü temsiliinin de niteliğini belirlemede olup, iktidar partisine yakınlık daha gerçekçi bir temsili, uzaklık ise daha “inşacı” ve gerçek dünyadan kopuk bir temsili doğurabilmektedir.

5. Dizilerdeki Verilerin Açıklanması Ve Yorumlanması

Başörtülü kadının geleneksel medyada temsil edilip edilmediği ve nasıl temsil edildiği sorunsalını çözümlenebilmek için ulusal çapta yayın yapan ana akım medyanın dizileri incelenmiştir. Bu kapsamda TRT 1, Kanal D, Star TV, Show TV, Fox TV, TV 8 ve ATV kanalları belirlenmiştir. Dönem dizileri hariç tutulmak suretiyle 4-10 Aralık 2022 tarihleri arasında¹¹ yeni bölümü yayınlanmakta olan tüm diziler taranmıştır. Buna göre toplam dizi sayısı içinde “başörtülü kadın” rolüne yer veren dizi sayısı tespit edilmiş olup sürekli olarak “yabancı” yanında ya da evinden dışarıya çıkarken başını örten kadınlar veri olarak kabul edilmiştir. Ayrıca temsiliin niteliği bağlamında karakterlerin rol analizlerine de yer verilmiştir. Ancak figüran olarak görünen ya da başörtüsü tercihi değişkenlik gösteren kadınlar değerlendirmeye tabi tutulmamış, yalnızca tespitlerimizde bize ışık tutmuştur. Buna göre prime time ve gündüz kuşağında belirlenen kanallarda ve tarih aralığında toplam 35 dizi belirlenmiş olup, bunların ancak 7’sinde başörtülü

¹¹ 4-10 Aralık 2022 haftası, araştırmamız kapsamında haber kanallarının yayın akışlarının izlendiği tarih aralığıdır.

karakter görünmüştür. “Gönül Dağı”, “Balkan Ninnisi” ve “Yürek Çıkmazı” TRT 1’de, “Kızılıcak Şerbeti” ve “Baba” Show TV’de, “Duy Beni” Star TV’de ve son olarak da “Sümbül” TV 8’de yayınlanmaktadır¹². Yani ulusal kanallarda başörtülü kadının temsil edildiği dizi oranı %20’dir. Bunların kimisi temel oyuncu kadrosunda, kimisi ise ikincil rollerde olup hepsinin az da olsa devamlılığı olan rolü bulunmaktadır. Bu dizilerin afişlerinde başörtülü kadın temsiline yer veren dizi sayısı ise 4’tür. Bunlar Yürek Çıkmazı, Baba, Kızılıcak Şerbeti ve Canım Annem’dir (Şekil 3).



Şekil 3: Başörtülü Dizi Kadın Oyuncu Sayılarının Bazı Kanallarda Dağılımı

5.1. TRT 1

Şekil 3’de de görüleceği üzere tüm dizilerinin içinde başörtülü karaktere en fazla yer veren kanal TRT 1 olmuştur. TRT 1 dizilerinin %60’ında başörtülü kadın temsiline yer verilmiştir. Gönül Dağı, Balkan Ninnisi ve Yürek Çıkmazı dizilerinin her birinde bir veya birden fazla olmak üzere başörtülü kadın karakteri vardır. Bunların içinde bir köy dizisi olması hasebiyle başörtülü temsili en fazla Gönül Dağı dizisinde görülmüştür. Dizide ana kadroda, yan rolde ve figüran olmak üzere birçok başörtülü kadın vardır ve hemen hemen hepsi de geleneksel yaşantılarıyla kodlayabileceğimiz doğallaşmış örtünme tipindedir. Baş, açık kısım kalmayacak ya da kısmen saçların dışarıda bırakıldığı bir şekilde yazma ya da oyalı tülbent denen bir örtüyle kapatılmaktadır. Dizi hikâyesine göre başörtülü karakterler arasında en görünür olan Döndü, Halime ve Günşıl birbirinin görümcesidirler. Köyün eski yerleşimcileri arasında olan bu karakterlerin örgün eğitim almadıkları anlaşılmaktadır. Dizi konsepti olarak karakterlerin zaman zaman hatalı durumları gösterilse de karakterler genel olarak seyircinin seveceği şekilde sevecendir. Üç karakter de ev hanımı ve fedakâr anne rolündedir. Döndü karakteri biraz daha uysal bir karakterken Halime karakteri aksi gibi görünse de eşini kaybetmiş

¹² Fox Tv’de belirlenen tarih aralığında başörtülü kadın rolüne yer veren dizi sayısı yokken, ilerleyen tarihlerde bir dizi eklenmiştir.

olmasından dolayı evi idare eden ve olgun bir kişi konumundadır. Sevecen bir karakter olan Günşil ise daha atılgan bir karakter olup köyün bekâr erkeklerini evlendirmekle ilgilenmektedir. Ancak çok istese de çocukken okuyamamış, bu sebeple de köy okulunda eğitim alarak diplomasını alabilmiştir. Aynı zamanda azimle kendini geliştirecek uğraşlar bulma peşindedir. Bunların haricinde dizide birçok örtülü kadın vardır ancak ayırt edici niteliklerinden dolayı son olarak Zeynep’ten bahsedilmelidir. Dizide şekil ve sosyokültürel olarak diğerlerinden farklı kurgulanmış bir karakterdir. Zeynep, modern tam örtülü bir kadındır. Anne ve babası tarafından terk edilmiş ve çocukluk döneminde yaşadığı birçok sıkıntıdan dolayı avukat olmaya karar vermiştir. Zira büyüdüğünde de avukat olarak kendi ayakları üzerinde durabilmektedir. Ancak bu karakterin sahnesi fazla değildir.

TRT 1’de yayınlanan diğer dizi “Yürek Çıkmazı”dır. Dizide rolü gereği örtünen tek kişi doğallaşmış örtünmesiyle Cennet’tir. Cennet de saçlarını birçok yerden görünecek şekilde yazmayla örten bir karakterdir. Kocasından öldürülen Cennet, dizide flashback’lerle görülmektedir. Eğitimsiz ve erken yaşta çalışmaya başlamış bir kadındır. Alkol bağımlılığı ve kişilik bozukluğu olan eşinden yıllarca şiddet görmüştür. Bu nedenle tırnaklarıyla yaşama tutunmaya çalışır ve evlere gündelikçi olarak giderek hayatını idame ettirir. Zor koşullar altında mutsuz bir hayat süren Cennet’in yaşama sebebi çocuklarıdır. Ömrünü çocuklarına adanmış, onların mutluluğu için ayakta kalmaya çalışmıştır. Öldüğü güne kadar da şiddet görmeye devam etmiştir.

Balkan Ninnisi, TRT 1’de başörtülü temsili olduğu son dizidir. Dizide ana kadroda iki başörtülü oyuncu bulunmaktadır: Gülsüm ve Güldaniye. Gülsüm, dizide karakterine bir hayli yer verilen biri olup evli ve iki çocuk sahibidir. Son derece zeki, çok az ve öz konuşan, belirsiz durumları sevmeyen biridir. Muhafazakardır ve bu muhafazakar yapısı yalnızca giyiminde değil düşüncelerinde de görülmektedir. Fikirlerini muhafaza etmekte dirayetli; duygularından ziyade mantığını ön planda tutan, net ve güçlü bir karakterdir. Liseden en yüksek ortalamayla mezun olmuş, üniversitedeyse Bilgisayar Mühendisliği okumuştur. Bir yazılım uzmanıdır, tüm vaktini bir yazılım üzerine çalışarak geçirmektedir. Geceleri herkes odasına çekilmişken o bilgisayar başında sabahlara kadar çalışmaktadır. Renkli yönleri sahip ailesinin, sade bir yaşantıyı seçen üyesidir aynı zamanda. Sadeliği seven yapısı kullandığı şal, eşarp ve yazmalarda da görülmektedir. Ayrıca Gülsüm, bilimkurgu türünü sevmekte; Bill Gates, Steve Jobs, Einstein, Elon Musk gibi isimlere hayranlık duymakta; Kurtubalı Lübna, Meryem El-İcliyiye, Madam Curie, Rosa Lüksemburg gibi isimleri idol almaktadır. Kitaplığını bilimsel eserlerle doldurmuştur ve onlardan beslenmektedir. Son derece eğitilmiş ve bilinçli bir annedir. Sesinin yükselmesine neden olan tek şey çocuklarıdır. Güldaniye ise dizide “hala” rolünde bulunan eğitimsiz biridir ve çöpçatan rolündedir. Devamlı olarak içerisinde gelin damat adaylarının fotoğraflarının olduğu bir defterle dolaşan Güldaniye gençleri evlendirmeye çalışmaktadır. Komik bir karakter olan Güldaniye şık giyimli ve

sevecen bir roledir. Ayrıca bu karaktere hayat veren kişi, bahsedilen diziler içinde gerçek hayatında da başörtülü olan tek oyuncudur.

5.2. Star TV

Star TV’de yayınlanan Duy Beni adlı lise dizisinde iki başörtülü karakter görünmektedir. İkisi de doğallaşmış örtünme tipiyle izleyici karşındadır ve oyallı tülbentlerini arkadan bağlayarak başından aşağı sarkıtmaktadırlar. Yan rolde olmaları sebebiyle sahneleri oldukça az ve kısa sürelidir. Liselilerden birinin babaannesi rolündeki Şükran bir kenar mahallede torunu Leyla ile beraber maddi sıkıntılar içinde yaşamaktadır. Sevecen, iyi yürekli, torununa karşı fedakâr olan bir babaannedir. Hatice ise dizideki liselilerden birinin annesidir. Kızının en yakın arkadaşlarından birisinin de komşusudur. Evli ve bir kız annesi olarak tipik ev hanımı rolündedir.¹³

5.3. Show TV

Show TV’de başörtülü karakter Baba ve Kızılıcık Şerbeti dizilerinde tespit edilmiştir. Fazilet, Baba dizisinde doğallaşmış örtüsüyle görülen bir karakterdir. Eşi, çocukları ve torunlarıyla beraber maddi sıkıntılar içinde yaşamaktadır. Ailesini bir arada tutmaya çalışan dominant bir karakter olan Fazilet ev hanımıdır, sürekli olarak ev ve mutfak işleriyle ilgilenmektedir. Kızılıcık Şerbeti dizisinde daimî rolleriyle ana kadroda bulunan iki başörtülü karakter bulunmaktadır. Onun dışında tek sefer ya da ikincil rollerle görünenler vardır. Hepsinin ortak özelliği varlıklı görünmeleri, modern tam örtülü olmaları ve dış görünüş itibariyle şık bir kıyafete sahip olmalarıdır. Bu anlamda Kızılıcık Şerbeti, diğer 7 diziyeye kıyasla başörtülü kadının daha farklı kimlikle temsil edildiği bir dizi olarak görünmektedir. Başrol karakterin annesi rolündeki Pembe ve kardeşi rolündeki Nursema dizide ana kadroda yer alan başörtülü karakterlerdir. Muhafazakâr zengin bir ailenin bireyleridir ancak dizide bireyselleşmeyi gerçekleştirememiş karakterler olarak gözükmektedirler. Pembe karakteri, İslamî yaşam biçimini içselleştirmiş, dindar, beş vakit namaz kılan, oruç tutan ve dini değerleri olan biridir. Bu özellikleriyle dünya görüşü farklı olan dünürleri tarafından “yobaz” görülmektedir. Seküler kimselere yaklaşımının hoşgörülü olduğu anlaşılacakla beraber çekirdek ailesinde “İslamî” değerlere aykırı bir eylem gördüğünde nazikçe uymaktadır. İpek eşarp ve şal örtüleriyle tesettür şeklinin oldukça modern ve şık olduğu söylenebilir. Ayrıca etkili ve düzgün bir konuşma üslubuna sahiptir. Ancak Pembe, ilk başlarda iyi niyetli, hoşgörülü, anlayışlı ve sevecen bir anne ve ev hanımı gibi yansıtılırken zaman içerisinde kocasını kışkırdığı sahnelerle beraber fettan bir karakter gibi görülmeye başlanmıştır. Kızı Nursema’nın bireyselleşmesine müsaade etmeyip üzerinde sürekli olarak hâkimiyet kurmaktadır. Nursema ise eğitimini ABD’de tamamlamış ve hat sanatı üzerine çalışmalarını sürdüren bir karakterdir. Çalışmayı tercih etmeyip icra ettiği sanatı ilerletmeyi ve sergi açmayı hayal etmektedir. Annesinin üzerinde kurduğu baskı nedeniyle içindeki bastırılmışlığı

¹³ Star Tv’de belirlenen tarih aralığından sonra bir dizi daha başörtülü kadın rolüne yer vermiştir.

dışarıya sert bir şekilde yansıtmaktadır. Daha sert çizgileri olan ve özellikle de başörtülü kadınlara düşmanlık besleyen kimselere karşı sert refleks gösteren bir yapıdadır.¹⁴ Bu anlamda başı açık olan gelinlerine karşı da üslubunun sıcak ve sevecen olduğu söylenemez. Dizinin ilerleyen bölümlerinde ise yaşadığı romantik bir ilişki ile daha yumuşak bir karaktere bürünen Nursema, izleyici tarafından sevilmeye veya anlaşılmaya başlamıştır. Dizideki diğer başörtülü kadınlar ise genel itibarıyla zengin, hoş kıyafetli, bakımlı ama “dedikoducu” rollerdedir.

5.4. TV 8

Başörtülü karakter son olarak TV 8’de yayınlanan Canım Annem dizisinde görülmektedir. Dizide Sümbül, tülbentini başının altından kurdele şeklinde bağlayarak ve saçlarını dışarıda bırakarak örtünmektedir. Hırsları ve acıları bulunan Sümbül, para düşkünü ve hatta yaşama gücünü para hırsından alan fettan, eğitimsiz bir kadındır. Bu anlamda kötü bir roldedir. Biri öz, biri üvey olmak üzere iki kızı vardır. Karakteri gereği kendisine ait olan şeyleri başına basabilmekteyken, olmayanları harcama potansiyelindedir. Üvey kızına yaklaşımı da bu minvalde sürüp gitmektedir.

Bu dizilerin haricinde Star TV ve TV 8’de yayınlanan iki dizide Hattuç ve Nebahat karakterleri vardır. Bu iki karakterin de başörtüsü devamlılık arz etmediği için değerlendirmeye tabi tutulmamıştır. Hattuç, otoriter ve Doğulu bir kadındır. Antep’te dışarıya çıkarken şalını yöresel bir kullanımla bir aksesuar gibi boynundan arkaya atmaktadır. Ancak aynı karakterin İstanbul’a geldiğinde evinin dışında ya da bir yabancıyla yanında başörtüsü kullandığına rastlanılmamıştır. Yine bir başka dizide Nebahat rolündeki karakter de başı bir açık bir örtülü olarak izleyici karşısındadır. Kendisine “yabancı” olan bir erkeğin yanında bazen başı açık bazen örtülü durabilmektedir. Bu sebeple bu iki karakter temsil oranlarına dahil edilmemiştir. Ayrıca Kanal D’de yayınlanan iki farklı dizide biri polis, biri ambulans çalışanı olan iki figüran da başörtülü olarak temsil edilmiştir.

5.5. Dizilerdeki Temsilin Tartışılması

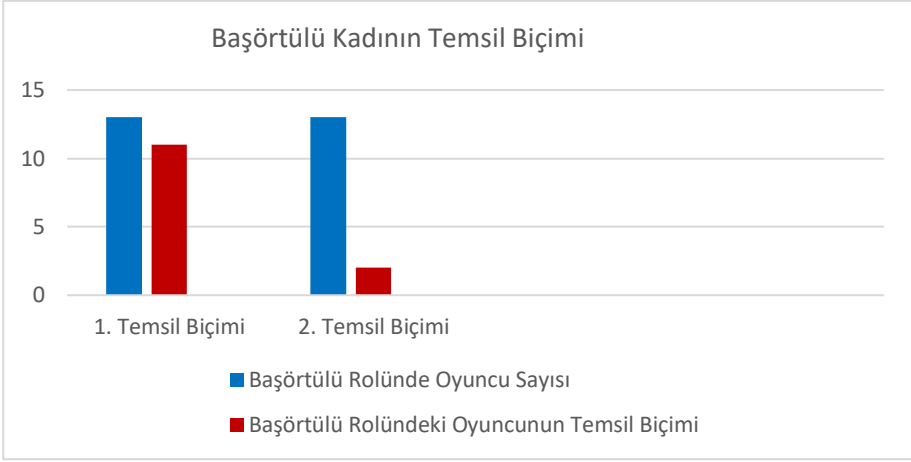
Yapılan taramalardan elde edilen bulgulara göre Türkiye’deki ana akım televizyon yapımlarının genelinde temsil sorunuyla karşılaşmıştır. Bu yapımlarda başörtülü kadın temsili hem tanınma (varlığının kabullenilmesi) hem de rol oluşturma (temsile biçilen rol) taraflarıyla sorunlar barındırmaktadır. Türkiye toplumsal yapısının gerçekliği göz önünde bulundurulduğunda, toplumda %71 oranında var olan bir sınıf, Türk dizilerinin yalnızca %20’sinde görünmektedir. Bu durum, toplumda geniş çapta yer alan bir kitlenin Türk medyasında televizyon

¹⁴ Dizideki Pembe ve Nursema karakterlerinin rolleri, verilen tarih aralığından sonraki bölümlerde daha net anlaşılacaktır. Bu anlamda karakterleri daha detaylıca analiz edilebilir. Ancak belirlenen tarih aralığındaki bölümüne kadar karakterlerin bu özellikleri yansıtıldığı için tarih aralığına riayet edilmiştir. Ayrıca dizide “gelin” rolündeki Nilay, sonradan örtünmüştür. Ancak veilen tarih aralığında başı açık olduğu için değerlendirilmeye tabi tutulmamıştır. Öte taraftan diziyeye sonradan açılan bir örtülü kadın (Görkem) daha dahil olmuş, bahsi geçen sebepten ötürü değerlendirilmemiştir.

gerçekliğine dahil edilmediğini gösteriyor. Gerbner'in toplumsal yapıya şekil vermek için planlandığına işaret ettiği kasıtlı amaç da budur (Altıntop ve Bak, 2020, 489).

Öte taraftan başörtülü kadının temsiline biçilen rol de problemlili bir alan olarak görünmektedir. Şekil 4'te de görüldüğü üzere Türk yapımlarında başörtülü kadın iki şekilde temsil edilmektedir. Birinci temsile göre, "indirgemeci" bir temsille, orta yaş ya da yaşlı sınıftan, çoğunlukla zor koşullar altında başkasının mutluluğu için yaşayan, evlendirme meraklısı, geleneksel yaşam içinde varlığını sürdüren, dedikoducu, eğitimsiz, ev ve mutfak işlerine odaklı, yobaz, sert mizaçlı ve fattan bir karakterdedir. Genel temsil içinde başörtülü karakterler ağırlıklı olarak bu kategoride vasıflandırılmıştır. Karakter analizi yapılan başörtülü kadınların %85'i birinci temsil şekline göre karakterize edilmiştir. Bu şablon geleneksel anlayışın hala yaşatıldığını göstermektedir. Zira "İslamcı Filmlerde Kadın Temsili" adlı çalışmasında Dilek İmançer, eski Türk sinemalarında kapalı kadınların makyajsız, bezgin, mutsuz, saf, kendi başlarına ayakta durması mümkün görülmemeyen, yalnızca ev işleri, çocuk bakımı ve erkeğine hizmet etme gibi işlerle temsil edildiğini dile getirmektedir (İmançer, 2010).

İkinci temsile göre ise başörtülü kadın eğitilmiş, orta yaşlarda, okur yazar, araştırma ve geliştirmeye meyyal, ayakları üzerinde durabilen, modern ya da idealist şekilde yansıtılmaktadır. Bu çerçevede dizilerdeki başörtülü kadınların yalnızca %15'i herhangi olumsuz bir imajdan uzak, eğitilmiş, modern ya da kendi ayakları üzerinde durabilen karakterlerdir. Bu temsil biçimi, egemen ideoloji ve değerlerin toplumsal yapıyı şekillendirmesi neticesinde yeni oluşan ve kemikleşmiş başörtülü tasvirlerinin zıttı olan bir yorumdur. Bu yönüyle toplumsal gerçekliğe daha yakın durmakta, ancak örneğine ender rastlanılmaktadır. Buradan hareketle televizyon dünyasının, az da olsa "objektif gerçekliği" yansıttığı tezi ispatlanmış olmaktadır (Özkan, 2017: 131). Buna göre karakter analizi yapılan 13 kadından yalnızca ikisi, ikinci temsil niteliğine sahiptir. Bunlardan biri avukat (Zeynep karakteri) diğeri ise bilgisayar mühendisidir (Gülsüm karakteri). Aslında bunların dışında iki kadın daha eğitilmiştir. Ancak onlar (Pembe ve Nursema) klişe tanımlamalara dahil edilebilecek nitelikte yobaz, sert mizaçlı ve kendilerini gerçekleştirememiş kimseler olarak kurgulanmıştır.



Şekil 4: Türk Dizi Yapımlarında Başörtülü Kadının Temsil Biçimi

Sonuç ve Öneriler

Kurulduğu yıllarda Cumhuriyet ideolojisinin, dinî pratik ve sembelleri batılılaşma ve modernizmin önünde bir tehlike olarak görmesi, başörtüsünün de bir temsil alanı olan kamusal alanın dışında tutulmasına neden olmuştur. Bu sebeple başörtülü kadın Türkiye tarihi boyunca toplumsal ve siyasi anlamda türlü ayrımcılıkların öznesi haline gelmiştir. Toplumda meydana gelen bu tutum medyaya da sirayet etmiş, başörtülü kadın özellikle de televizyonda silikleştirilerek simgesel imhaya maruz kalmıştır. Ancak daha önce belirttiğimiz gibi, siyasal iktidarın kamusal yasakları sona erdirmesiyle ayrımcılık olarak kabul edilen durum kısmen ortadan kalkmıştır. Böylelikle eğitim, çalışma ve söz söyleme hakkı edinen başörtülü kadın, ayırım olmaksızın kamusal alana dahil olmuş, çeşitli mecralarda temsil rolü de üstlenmiştir. Buna rağmen toplumsal eşitliğin sağlanması konusunda öncülük yapması beklenen medya, bu konuda işlevini yerine getirememiş, toplumun bir parçası olan başörtülü kadının bütüncül bir şekilde temsil edildiği bir mecra olamamıştır. Haber kanallarının başörtülü kadın istihdamı ve ulusal kanallardaki dizilerin başörtülü karakterleri bu hipoteze dayanak oluşturmaktadır.

Haber kanallarında program moderatörü, haber sunucusu ve muhabir olarak çalışan başörtülü kadın oranları, kanalın yayın politikasına göre değişkenlik göstermektedir. Medya kuruluşlarının yayın politikaları ile egemen ideoloji arasındaki fikir ortaklığı oranlara yansımıştır. Medya patronlarının iktidarın değerlerine sahip oluşu başörtülü kadın istihdamının oluşmasına gerekçe olmuştur. Buna göre devlet denetiminde bir yayıncı olan TRT Haber ve iktidarın değerlerine yakınlığıyla bilinen A Haber kanalları ekran önünde başörtülü kadın istihdamına yer vermektedir. Buna rağmen başörtülü kadının, muhabirlik gibi görece daha “düşük” statüdeki istihdamı hızla artarken, daha yüksek pozisyon olan moderatör/sunuculuk statüsündeki oranlarının dikkate değer ölçüde düşük

kaldığı görülmüştür. Ayrıca bu kanalların röportaj seçkilerinde her zümre ve meslekte başörtülü kadın görmek mümkün olduğu gibi, toplumu bilgilendirmesi ve yönlendirmesi beklenen rol model kişilerin arasında da eğitilmiş, nüfuz sahibi olanları görmek de mümkündür. Ancak NTV ve Habertürk kanallarının ekran önünde başörtülü kadın istihdamına yer vermediği görülmüştür. Bunun yanı sıra röportaj seçkilerinde ağırlıklı olarak mavi yakalı iş sahalarına mensup başörtülü kadınlar görünürken, beyaz yakalı olarak temsil edilmemektedirler. Dolayısıyla başörtülü kadının medyadaki temsili kanal yayın stratejisiyle iktidar arasındaki yakınlığa göre değişkenlik göstermekte olup sorunlu bir alan olarak karşımıza çıkmıştır.

Oran ve temsil niteliklerinden yola çıkarak Türk dizilerinde başörtülü kadının silik ve değersiz gösterilmek suretiyle “simgesel imhaya” maruz bırakıldığı söylenebilir. Kristina Boreus, bu duruma “söylemsel ayrımcılık” kavramıyla işaret etmektedir. Boreus’a göre az temsiliyet bir söylemsel ayrımcılıktır (Güngör Eral ve Serttaş, 2017: 336). Eğer bir toplumsal grup, medyada toplumdaki nüfusundan çok daha az oranda temsil ediliyorsa, görünmez kılma yoluyla dışlanmaktadır ve bu durum o sosyal sınıfa daha az önem verildiğinin işaretidir (Beşiktaşlıyan, 2013) Buna göre başörtülü kadın az temsille medyada görünmez kılınmaktadır. Az temsilin yanı sıra, var olan temsilin olumsuz ya da biçimde gösterilmesi de o sosyal grubun saygı görmesini ve tanınmasını engellemektedir (Serttaş, 2020). Türk dizilerinde başörtülü kadın, genel itibarıyla belli bir sınıfta özdeşleştirilmekte, çarpık, klişe ve “imaj yıkıcı” bir şekilde temsil edilmektedir. Para hırsıyla dolu, başkasının arkasından konuşmayı adet edinen, itilip kakılan, düşük gelirli ya da ev işleriyle özdeşleşmiş temsiller ağırlıktadır. Başörtülü olarak yer verilen karakterlerin %61,5’i (13 karakterin 8’i) şiveli konuşan, kırsal adetlere göre yaşayan ya da iptidai rollerdedir. Başörtüsü kullanımı ise çoğunlukla doğallaşmış örtünme tipinde geleneksel yorumuyladır. Ayrıca karakterlere verilen isimlerin ekseriyetinin yöresel nitelikte olması da dikkat çekmektedir. Bu durum başörtülü kimselerin haklarında olumsuz yargılamaların oluşmasına neden olabilmektedir. Başka bir deyişle başörtüsü belli bir sınıfsal zümrenin tercihiymiş gibi gösterilmek suretiyle başörtülüler toplumdaki farklılaştırılmaktadır. Çünkü televizyon, onu fazla izleyen kişilerin bilgi kaynağı haline gelmekte ve bir düşünce tekeli yaratmaktadır. Buna göre uzun süre televizyona maruz kalanlar, başörtülü kimselerin yalnızca yaşlı, eğitimsiz, sıkıntı ve darda olan, cahil, ev hanımı, köylü, şık giyimden bihaber kimseler arasından çıkabileceği düşüncesine şartlanmaktadır. Ancak medyanın bu gerçekliği tartışmaya açıktır. Zira toplumumuzda hayatını metropollerde geçiren, fazlaca varlıklı, eğitilmiş ve şık giyimli olan başörtülü kadınlar için kullanılan “yeşil sosyete” tabiri, böyle kimselerin varlığına işaret etmektedir.

Öte taraftan başörtüsü yasaklarının sona ermesi ve başörtülü kadınların kamusal hayattaki serbestiyetinin başlamasıyla, başörtülü kadın her çeşit meslekte var olmaya başlamıştır. Mavi yakalı görülebildikleri gibi beyaz yakalı olarak da görülebilmektedirler. Belli bir oran vermek doğru olmasa da başörtülü

kadınların devlet dairelerinde ya da özel firmalarda öğretmen, doktor, avukat, mühendis, daire başkanı, yönetici, koordinatör ve benzeri görevlerde çokça buldukları bir gerçektir. Özellikle 1. Grup haber kanallarının röportaj seçkilerinde bu durum alenen gözlemlenmiştir. Ancak dizilerde bu temsil biçimi oldukça az seviyededir. Normalde zengin, eğitilmiş, modern karakterler dizilerde makbul karakter olarak yansıtılırken başörtülü temsillerin bu rollere dahil edilmemesi, onların görmezden gelindiklerine dair düşünülmesi gereken bir delildir. Elbette zor şartlar altında yaşayan, hayatını fedakarlık ve annelik duyguları etrafında biçimlendiren, şiddete maruz kalan, okuma yazma bilmeyen, eğitimsiz nice başörtülü vardır. Ancak dizilerde temsil edilenler yalnızca bu kesimle mi sınırlı tutulmalı, bu niteliklerdeki başörtülüler genelin içinde ne derece bir oran teşkil ediyor, tartışılmalıdır. Buradan hareketle Türkiye’nin toplumsal yapısı tarafsız bir şekilde değerlendirildiğinde, televizyon gerçekliğinin reel dünyadan farklı olduğu görülür. Birçok konuda medyanın toplumun aynası olma rolünü yeterince yerine getiremediği, aksine toplum mühendisliğine soyunduğu ortaya çıkmaktadır.

Dizilerdeki temsil özetlenecek olursa, toplumun bir uzvu olan başörtülü kadının, gerek oran gerek de profil bakımından toplumsal gerçeklikten farklı temsil edildiği anlaşılmıştır. Bazı kanallarda başörtülü karaktere hiç verilmezken, başörtülü temsillerinin olduğu dizilerde ise başörtüsü, ağırlıklı olarak alt ekonomik sınıf üzerinden kurgulanmakta, belli bir sınıfsal zümreyle ya da belli yaşın üstündeki nüfusla özdeşleştirilmektedir. Karakterler yöresel adlarla isimlendirilmekte, geleneksel yaşamla sınırlandırılmaktadır. Üst ekonomik sınıfta kurgulanan, makbul karakter ise yok denecek azdır. Buna paralel başörtüsü kullanımı ise güncellikten uzak, geleneksel şekilden ibaret yansıtılmakta, güncel kullanımlar yeni yeni görünürlük kazanmaktadır. Böylelikle dizi gerçekliği toplumda geniş çapta yer alan zümrenin gerçekliğini yansıtmaktan çok, inşa eder bir rolle işlevini sürdürdüğü görünmektedir.

Görünen o ki bundan sonraki dizilerde her iki temsil biçimine de daha fazla yer verilecektir. Bilhassa egemen ideolojinin muhafazakar kimliği bu durumu ziyadeleştirici ve besleyici bir güç olacaktır. Medya patronları her iki temsil biçimini ama özellikle de ikincisine sırtını dönmeyecek, bütünüyle görmezden gelemeyecektir. Üstelik yalnızca figüran kademesinde değil, ana oyuncu kadrolarında da klişeden uzak yeni başörtülü temsillere daha sık yer verilecektir. Ancak bu durum yeni tehlikeleri de beraberinde getireceğe benziyor. Zira başörtülü kadın temsili, dini bir temsildir ve birtakım dini hassasiyetler barındırır. Dini değerleri yıpratıcı ya da yanlış gösterecek bir temsil biçimi toplumsal infiale neden olabilir. Hele ki temsil üzerinden bilinçaltına kutsalı ezici ya da olumsuz gösterici mesajlar verilirse daha büyük bir sıkıntıya sebep olabilir. Bu durum başörtülü kadın temsillerinin kayırılmak ya da kusursuz gösterilmek zorunda oluşundan değil, kutsalın mahremiyeti ve korunması gerektiği yaklaşımındandır. Bu nedenle senaristler ve yapımcıların başörtülü kadın temsiline yer vermesi oldukça zor ve azaltıcı bir gerekçe olarak değerlendirilebilir.

Medya sektöründeki başörtülü kadın istihdamının yetersizliği, medyada kadın sorunlarının dile getirilmesindeki yetersizliğe de ayna tutar. Medyada başörtülü kadın nüfusu, kadın sorunları söz konusu olduğunda, çoğunlukla kendilerine söz hakkı tanınmayan bir zümre olarak karşımızdadır. Kadın sorunlarının sahibi olarak tek bir zümreyi görüp başörtülülere dahil etmemek bu sorunlara bütüncül yaklaşımı engelleyen bir unsur olarak değerlendirilmelidir. Öte taraftan medyada başörtülü kadın kimliğinin oranları da yalnızca kamusal alanda örtüyü tercih edenlerin değil, tüm kadın cinsinin ortak problemi olarak değerlendirilmelidir.

Toplumsal yaşam üzerindeki etkileri göz önüne alındığında, başörtülü kadınlara yönelik indirgemeci bakış açısını değiştirmesi noktasında medyaya büyük sorumluluk düşmektedir. Toplumda eşitlik gibi görünen vaziyetin medyada da görülebilmesi için toplumsal gerçekliğe daha yakın bir yorum ve bütüncül bir temsil belirlenmelidir. Başörtülü kadın her şeyden önce toplumun bir uzvudur. Bu nedenle toplumun geneli göz önünde bulundurularak ayrımcılığa ve indirgemeciliğe maruz bırakılmadan, belli sınıfın kullanımından çıkarılıp temsil edilmelidir. Ancak bu temsiller kutsalı ezici ya da dini değerlere zarar verici nitelikte de olmamalıdır. Bütünlük bu karakterlerin sınırsız rolle temsil edilebileceği anlamını taşımamalıdır.

Kaynakça

- Akdağ, M. (2020). Medya Siyaset Etkileşimi Bağlamında Türkiye’de Siyasetin Medya Alanındaki Düzenlemeleri Üzerine Bir İnceleme. *Erciyes İletişim Dergisi*, 7(2), 1173-1197.
- Aktaş, C. (2017). Başörtülülere Hangi Kadın Temsil Edebilir?. *Gerçek Hayat*, Eylül 4, <https://www.gercekhayat.com.tr/yazarlar/basortulu-kadini-hangi-kadin-temsil-edebilir/>.
- Altınöz, G. B. & Saka, Y. C. (2011). *Dünü Bugünü Yarınıyla Başörtüsü Meselesi*. Ankara: ArGe Enstitü.
- Arslan, M. (2016). Kitle İletişim Araçları, Medya ve Din İlişkisi Üzerine. *Birey ve Toplum Sosyal Bilimler Dergisi*, 6(11), 5-25.
- Azak, U. (2013). İslami Radyolar ve Türbanlı Spikerler. *İslam'ın Yeni Kamusal Yüzleri* içinde, editör Nilüfer Göle, 93-109. İstanbul: Metis Yayınları.
- Beşiktaşlıyan, S. (2013). Başörtülü Kadınların Simgesel İmhası. *Agos*, Şubat 2. <https://www.agos.com.tr/tr/yazi/4136/basortulu-kadinlarin-simgesel-imhasi>.
- Cevher, R. (2020). Kamular Türkü Söyleyin -George Gerbner’in Yetiştirme Kuramı Bakımından Özgün Araştırmalar. *Atatürk İletişim Dergisi* (20), 121-124.
- Çaha, Ö. (2008). *Modern Dünyada Din ve Devlet*. Ankara: Timaş.
- Çaha, Ö. (2010). *Sivil Kadın* (2. baskı). Ankara: Savaş Kitap ve Yayınevi.
- Çayır, K. (2013). İslamcı Bir Sivil Toplum Örgütü: Gökkuşluğu İstanbul Kadın Platformu. *İslam'ın Yeni Kamusal Yüzleri* içinde, editör Nilüfer Göle, 41-67. İstanbul: Metis Yayınları.
- Dilber, F. (2020). Seçmenler Açısından Siyaset Ve Medya İlişkisinin Önemi. *Uluslararası Sosyal Araştırmalar Dergisi*, 911-923.

- Diyanet İşleri Başkanlığı. (2014). Türkiye’de Dini Hayat Araştırması. Ankara: DİB.
- Erdoğan, İ. (1998). Gerbner’in Ekme Tezi ve Anlattığı Öyküler Üzerine Bir Değerlendirme. *Kültür ve İletişim*, 1 (2)(2), 149-180.
- Bak, G.-Altıntop, M.,-Bak, A. (2020). George Gerbner’in Genel İletişim Modeli, Kültürel Göstergeler Ve Ekme Kuramı. *Journal Of Social, Humanities And Administrative Sciences*, 6(25), 484-492.
- Göle, N. (2013). *Modernist Kamusal Alan ve İslami Ahlak*. İstanbul: Metis Yayıncılık.
- Görmez, M. (2001). İlahi Dinlere Göre Başörtüsü. *İslamiyat (IV)*, 19-33.
- Turkuvaz Medya Grubu. (2023). www.tmgrup.com.tr/oryantasyon/tr. Ocak 7.
- Güngör Eral, A. & Serttaş, A. (2017). Türkiye’de Yayımlanan Çizgi Dizilerde Engelli Bireylerin Temsili: Trt Çocuk Kanalı Örneği. *İletişim Kuram ve Araştırma Dergisi (44)*, 331-347.
- İmançer, D. (2010). İslamcı Filmlerde Kadın Temsili. *Sinecine Dergisi*, 1(1), 77-95.
- Kara, İ. (2009). Cumhuriyet Türkiye’sinde Bir Mesele Olarak İslam (Cilt 1). İstanbul: Dergah Yayınları.
- Kaya, B. (2019). Televizyonda Şiddet Gösterimi: George Gerbner Ve Kültivasyon Analizi Üzerine. *Uluslararası Sosyal Araştırmalar Dergisi*, 12(62), 1441-1449.
- Kaya, C. İ. (2019). Türkiye’de Kadınların Başörtüsü Mücadelesinden, Başörtüsüyle Mücadelesine Görünür Olma Çabası Ve Pratikleri. *International Journal of Social and Humanities Sciences*, (3(2)), 61-84.
- Koru, F. (2007). Bıyıklı ve Başörtülü Kadınlar. *Türkiye: Yeni Şafak*, 3 Nisan. <https://www.yenisafak.com/yazarlar/fehmi-koru/biyikli-ve-baortulu-kadinlar-4567>.
- Kuyucu, M. (2018). Türkiye’de Geleneksel Medyada Yayın Yapan Tematik Tv Haber Kanallarının Dijital Kuşatma Altında Olan Yeni Neslin Bakış Açısından Niteliksel Değerlendirilmesi. 4th International Conference on Advances in Education and Social Sciences, 548-562, İstanbul.
- Olgun, C. K. (2015). Türkiye’de Kamu Ve Özel Televizyon Kanallarında Haber Üretim Süreçlerinin İşleyişi. Ankara: Hacettepe Üniversitesi SBE Doktora Tezi.
- Özkan, S. (2017). Gerbner’in Kültürel Göstergeler Kuramı Bağlamında Televizyon Haber. *Abant Kültürel Araştırmalar Dergisi (AKAR)*, 2(4), 129-141.
- Sayarı, B. (1978). Türkiye’de Dinin Denetim İşlevi. *Ankara Üniversitesi Siyasal Bilgiler Fakültesi Dergisi*, 33(1), 173-185.
- Serttaş, A. (2020). Televizyonda Temsil Neden Önemli? Örnekler ve Tespitler. *Medya ve Kültürel Çalışmalar* içinde, editör Güven Özdoğan. Ankara: Gazi Kitabevi.
- Sönmez, M. F. (2014). Televizyon Dizilerinde Dindarlığın Temsili: “Huzur Sokağı” Dizisi Üzerinden Bir İnceleme. *Atatürk İletişim Dergisi(7)*, 113-126.
- Türkiye İş Kadınları Demeği (TİKAD). (2010). Başörtüsü Yasağının Kadınların Eğitim ve İş Hayatına Etkisi. *Türkiye: TİKAD*.
- Utma, S. (2020). Türk Kültüründe Kadın Olmak Ve Medyada Kadının Temsili. *Uluslararası Sosyal Araştırmalar Dergisi*, 13(70), 1076-1083.
- Yurdigül, Y. (2011). Kurgusal Gerçeklik Bağlamında Haber ve Gerçeklik İlişkisi. *Atatürk İletişim Dergisi(1)*, 13-24.