



Bolu Abant İzzet Baysal Üniversitesi

Eğitim Fakültesi Dergisi (BAİBÜEFD)

Bolu Abant İzzet Baysal University
Journal of Faculty of Education

2024, 24(4), 2050 – 2084. <https://dx.doi.org/10.17240/aibuefd.2024..-1437679>



Eğitim ve Öğretim Desteklerinin Özel Okullarda Öğretmen İstihdamına Nicel Etkisi

Quantitative Effect of Education and Training Supports on Teacher Employment in Private Schools

Selim ATAY¹ 

Geliş Tarihi (Received): 15.02.2024

Kabul Tarihi (Accepted): 03.10.2024

Yayın Tarihi (Published): 15.12.2024

Öz: Türkiye’de özel okulların önemi ve sayısı günden güne artmaktadır. Özel okulların nicel artışı; istihdama katkı sağlaması, vergi gelirlerini arttırması, eğitimde devletin yükünü hafifletmesi ve bağlı birçok sektörü hareketlendirerek bu sektörleri canlı tutması açısından önemlidir. Bu yüzden devlet, özel okullar için destek politikaları geliştirmektedir. Araştırmanın amacı, devletin özel okullara yaptığı “eğitim ve öğretim desteklerinin” özel okul sayısı ve bu okullarda istihdam edilen öğretmenlerin sayısına ne kadar etki ettiğini ve bu tür desteklerin sektörün geleceği için nasıl bir tesire sahip olduğunu ortaya koymaktır. Araştırma, sektörün bu tür politikalardan ne şekilde etkilendiğini göstermesi, sektörün geleceğine ışık tutması ve sektöre müdahale etme gücüne sahip aktörlere yol göstermesi açısından önemlidir. Araştırmada nicel araştırma yöntemlerinden olan “nedensel karşılaştırma araştırması” yöntemi kullanılmıştır. Veriler Millî Eğitim Bakanlığı Strateji Geliştirme Başkanlığı’nun internet sitesinden alınan nicel, ikincil verilerdir. 2013-2020 yıllarını kapsayan bu veriler ikincil veri analiz yöntemi ile analiz edilmiştir. Araştırmada, özel okullara verilen eğitim ve öğretim desteklerinin (genel ortaöğretim düzeyinde) özel okul sayısına ve bu okullarda istihdam edilen öğretmen sayısının oransal değişimine anlamlı düzeyde etki ettiği bulgusuna ulaşılmıştır. Bu nedenle özel okul yatırımcıları ve yetkili makamların, yatırım ve politika kararlarında bu bulguları göz önünde bulundurması sektörün geleceği açısından önem arz etmektedir.

Anahtar Kelimeler: İstihdam, Devlet Desteği, Devlet Teşvikleri, Özel Okul, Eğitim ve Öğretim Destekleri

&

Abstract: The importance and number of private schools in Turkey is increasing day by day. The quantitative increase in private schools is important in terms of contributing to employment, increasing tax revenues, alleviating the burden of the state in education and keeping these sectors alive by mobilizing many related sectors. Therefore, the state develops support policies for private schools. The aim of the research is to reveal how much the "education and training supports" provided by the state to private schools affect the number of private schools and the number of teachers employed in these schools and how such supports have an impact on the future of the sector. The research is important in terms of showing how the sector is affected by such policies, shedding light on the future of the sector and guiding the actors who have the power to intervene in the sector. In the research, "causal comparison research" method, which is one of the quantitative research methods, was used. The data are quantitative, secondary data obtained from the website of the Ministry of National Education, Presidency of Strategy Development. These data covering the years 2013-2020 were analyzed with the secondary data analysis method. In the study, it was found that the education and training support provided to private schools (at the general secondary education level) has a significant effect on the number of private schools and the proportional change in the number of teachers employed in these schools. Therefore, it is important for the future of the sector that private school investors and competent authorities take these findings into consideration in their investment and policy decisions.

Keywords: Employment, Government Support, Government Incentives, Private School, Education and Training Supports

Atf/Cite as: Atay, S. (2024). Eğitim ve öğretim desteklerinin özel okullarda öğretmen istihdamına nicel etkisi üzerine bir araştırma. *Bolu Abant İzzet Baysal Üniversitesi Eğitim Fakültesi Dergisi*, 24(4), 2050-2084. <https://dx.doi.org/10.17240/aibuefd.2024..-1437679>.

İntihal-Plagiarism/Etik-Ethic: Bu makale, en az iki hakem tarafından incelenmiş ve intihal içermediği, araştırma ve yayın etiğine uyulduğu teyit edilmiştir. / This article has been reviewed by at least two referees and it has been confirmed that it is plagiarism-free and complies with research and publication ethics. <https://dergipark.org.tr/pub/aibuelt>

Copyright © Published by Bolu Abant İzzet Baysal University–Bolu

¹ Sorumlu Yazar: Selim ATAY, Bursa Uludağ Üniversitesi, Sosyal Bilimler Enstitüsü, satays11@gmail.com, ORCID ID: 0000-0003-1258-6785

1. GİRİŞ

İstihdam, aralarında sıkı bir etkileşim olan ve birbirini pozitif veya negatif etkileyen dünya ekonomilerinin en önemli konularından biridir. Ekonomiler özellikle teknolojik gelişmelere bağlı olarak istihdam konusunda sürekli yeni durumlarla karşı karşıya kalmaktadır. Bu nedenle devletler istihdamı artırmak için kendi ekonomisinin durumuna uygun yeni yaklaşımlar geliştirerek bu yaklaşımlar ışığında yeni tedbirler almaya çalışmaktadır (Gasimov, 2023). Her ülkenin, uzun dönemli stratejik hedefi sürdürülebilir bir ekonomik kalkınmadır. Fakat bu hedefin gerçekleşmesi güçlü bir istihdam politikasına bağlıdır. Böylece işsizlik azaltılarak sürdürülebilir bir istihdam sağlanabilir (Yazıcı, 2014). Bundan dolayı devletler, sürdürülebilir bir ekonomik model oluşturarak ekonomik kalkınmayı sağlamak, istihdamı artırıp işsizliği azaltmak ve refah düzeyini yükseltmek için ekonomik, siyasi, sosyal vs. bir dizi önlem alır. Bu önlemlerin en belirginini ise çeşitli şekillerde somutlaşan devlet destek ve teşvikleridir. Devlet destek ve teşvikleri, hükümetlerin kısa, orta ve uzun vadeli stratejik hedeflerine ulaşmalarında en sık kullandıkları “politika araçlarından” biridir (Şeker, 2020). Devletler, stratejik hedeflere ulaşabilmek amacıyla mevcut insan kaynağını şekillendirmek (Özer, 2021) için çeşitli politika araçlarını kullanmak durumundadır.

İnsan kaynağını şekillendirmenin, beşerî sermayeyi stratejik hedeflere uygun olarak biçimlendirmenin “yegâne aracı” ise eğitimidir. Tarihî süreç irdelendiğinde Eğitim 1.0.’in tarım ile uğraşan toplumların ihtiyaçlarının; Eğitim 2.0.’nin sanayi toplumunun ihtiyaçlarının; Eğitim 3.0.’ün bilgi toplumunun ihtiyaçlarının ve Eğitim 4.0.’ün yenilikçi toplumların ihtiyaçlarının şekillendirilmesinde temel araç olarak kullanıldığı görülmektedir (Görgülü, 2021). Stratejik hedeflerin eğitimle gerçekleştirilmeye çalışılması kaçınılmaz olmakla birlikte bu aracı kullanmak oldukça maliyetli ve uzun dönemli bir çabayı gerektirmektedir. Bu nedenle devlet, eğitim yükünü, özel sektörün de katılımıyla taşıma yönünde politikalar geliştirir. Özel okullara verilen eğitim ve öğretim destekleri bu kapsamda geliştirilen politika araçlarından birisidir. Bahsi geçen desteğin yasal zeminini ise Resmî Gazetenin 2012/28328 sayılı yayınında geçen ve öncelikli yatırım konuları başlığında (17/ğ Maddesi) yer alan; “özel sektör tarafından gerçekleştirilecek olan ilk, orta ve lise eğitim yatırımları” şeklinde ifade edilen hüküm oluşturmaktadır (RG, 2012/28328).

Bu çalışmada özel okullara verilen “eğitim ve öğretim desteklerinin” özel okul sayısı ve özel okullarda istihdam edilen öğretmen sayısına nicel etkisi araştırılmıştır. Araştırmada, Millî Eğitim Bakanlığı Strateji Geliştirme Başkanlığı’nın (<https://istatistik.meb.gov.tr/>) düzenli olarak yayınladığı nicel, ikincil veriler (2013-2020) kullanılmıştır. 7 öğretim yılını kapsayan bu veriler nicel araştırma yöntemlerinden “nedensel karşılaştırma araştırması” yöntemi temelinde “ikincil veri analizi yöntemi” ile analiz edilmiş ve yorumlanmıştır.

YÖK Ulusal Tez Merkezi’nde yer alan lisansüstü tezlerden devlet desteği, teşvikler ve özel okullara ilişkin çalışmalar ayıklandığında, özellikle ekonomi, işletme, maliye gibi alanlarda yazılmış ve yayımlanmış, iki yüze yakın yüksek lisans, 40’a yakın da doktora tezinin yer aldığı görülmektedir. Yine aynı veri tabanında “istihdam” anahtar kelimesi ile yapılan taramada, yapay zekânın, teknolojik gelişmelerin ve teşvik politikalarının istihdama etkisi, meslekî ve teknik eğitim ile istihdam ilişkisi, kayıt dışı istihdam, istihdamın sektörlere dağılımı, istihdam destek ve teşvik programları, cinsiyet temelli istihdam, çevrim içi istihdam, istihdam ve büyüme, istihdam ve işsizlik ilişkisi gibi konuları ele alıp inceleyen 150’ye yakın doktora, 700’e yakın da yüksek lisans tezinin yayımlanmış olduğu görülmektedir. Bu çalışmalar daha çok ekonomi, çalışma ekonomisi, işletme, hukuk, eğitim, siyasal ve sosyal bilimler gibi disiplinlerde yoğunlaşmaktadır (YÖK Ulusal Tez Merkezi, 2023).

Yakın tarihe ait, özel okullarla ilgili çalışmalardan birisi Karagöz ve Özdemir’e (2023) aittir. Bu çalışmada özel okullarla ilgili yapılan lisansüstü tezler, nitel araştırma yöntemi ile tematik ve yönlemsel olarak ele alınmış ve içerik analizi yöntemi ile analiz edilmiştir. Mammadov (2022) yaptığı yüksek lisans tezinde teknolojinin, teknolojik gelişme ve ilerlemelerin istihdama ne şekilde etki ettiği üzerine odaklanmıştır. Sayıları ve örnekleri çoğaltılabilecek çalışmaların bazıları yalnız istihdam ve istihdamın sebep ve

sonuçlarına odaklanırken çoğunluğu istihdamı teşvikler bağlamında ele almakta ve o çerçevede değerlendirmektedir.

Teşvikleri, özel okullar bağlamında ele alan çalışmalardan birisi Gül'e (2012) aittir. Yüksek lisans tezi olarak sunulan bu çalışmada teşviklerin eğitim kademelerinde ne şekilde verildiği AB ülkelerindeki uygulamaları ile karşılaştırılarak verilmiştir. Öğretmenlerin istihdamına ilişkin çalışmalardan birisi de Akar (1990) tarafından yapılmıştır. Akar, doktora tezi olarak sunduğu çalışmasında Türkiye'de öğretmen istihdam politikası ve uygulamalarını ele almıştır.

Öğretmenlerin özel okullarda istihdam edilmelerini konu alan çalışmalardan bir diğeri Arıcı'ya (2021) aittir. Arıcı makalesinde 5580 sayılı özel öğretim kurumları kanunu kapsamında özel okullarda istihdam edilen öğretmenlerin iş güvenceleri ve bu sürecin kanun kapsamında tüm aşamalarını ayrıntılı olarak vermiş ve süreci iş güvencesi noktasında değerlendirmiştir. Diyarbakır ilinde yapılan bir diğer çalışmada ise bu ilde özel okul, öğrenci ve öğretmen sayıları dershanelerin kapatılması sürecine bağlı olarak değerlendirilip incelenmiştir. Bu çalışmada özel okullar Diyarbakır'a özgü değişkenler ile teşvikler ve dershanelerin kapatılmasına ilişkin dinamikler esas alınarak analiz edilmiştir (Elçiçek & Barut, 2020). Çabri'nin (2021) yaptığı çalışmada özel okullar, SARS-CoV-2 (Covid-19) sürecinde özel okullarda görev yapan öğretmenlerin sözleşme güvenceleri ve mücbir sebepler ekseninde incelenmiştir. Covid-19 sürecinde özel okulların başka bir yönüne dikkat çeken araştırmalardan biri de Ertan-Kantos, Yurttaş ve Taşdan (2022) tarafından yapılmıştır. Ertan-Kantos vd., bu çalışmada Covid-19 süreciyle ilgili olarak özel okulların uyguladığı ücret politikalarını kanunilik ve etiklik düzleminde ele alıp incelemiştir. Cerev ve Coşkun (2020) ise Elazığ ilinde özel okullarda çalışan öğretmenlerin çalışma hayatında karşılaştıkları sorunları araştırma konusu yapmıştır. Alana dair bir başka çalışma Garipağaoğlu (2015) tarafından yapılmıştır. Çalışmada nitel araştırma deseni kullanılmış, özel okulların öğrenci kayıtlarını, dolayısıyla kazançlarını artırmak için paydaşları yanıtıcı ve etik dışı rekabet uygulamaları, bu uygulamaların paydaşlara yansımaları ele alınıp incelenmiştir.

Yapılan bir diğer çalışmada ise 5580 sayılı kanun kapsamında özel okul öğretmenlerinin kıdem tazminatları incelenmiştir. Öztürk (2019) tarafından yapılan bu çalışmada özel okul öğretmenlerinin özel okul yönetimleri ile yaptıkları iş sözleşmelerinin doğuracağı kıdem tazminatı Yargıtay Hukuk Genel Kurulu Kararı bağlamında ele alınıp değerlendirilmiştir. Dinç'in (2021) araştırması ise özel okullarda görev yapan öğretmenlerin aşırı iş yükünün doğurduğu sorunları ele almıştır. Araştırmada aşırı iş yükü algısının ve aile çatışmasının etkileri araştırılmıştır. Özel okulları, teşvikler bağlamında ele alıp inceleyen Kahyaoğlu ve Karataş (2018) ise çalışmalarında nitel araştırma yöntemlerinden, doküman analizi tekniğini kullanmışlardır. Araştırmada 2014-2018 yılları arasında yayınlanan teşvik kılavuzları ve tebliğler ile bu tebliğ ve kılavuzlarda yer alan bilgiler içerik olarak incelenmiş ve analiz edilmiştir. Özel okullarla ilgili bir diğer çalışma ise özel okul yatırımı yapmak isteyen yatırımcılara yatırım yeri seçmelerinde rehberlik etmek amacı ile yapılmıştır. Bu çalışmada özel okul yatırımı yapmak için karar aşamasında olan özel sektör yatırımcılarına verilere dayalı rasyonel bir seçim yapmaları konusunda rehberlik etmek amacı ile 81 il bilimsel yöntemlerle analiz edilmiştir (Özdemir & Tüysüz, 2017).

Özel okullar üzerine teorik ve ampirik bir literatür incelemesi yapan Boeskens (2016) her ülkenin özel öğretim dinamiklerinin farklı olmasından dolayı doğru bir değerlendirme yapabilmenin zorluklarına dikkat çekmiş, özel okullara verilen desteklerinin ülkeden ülkeye oldukça farklı sonuçlar verdiğini, konunun bir çok yönü henüz bilimsel olarak aydınlatılmamış olsa da karar alıcıların yaptıkları düzenlemelerin özel okulların etkinliklerine belirgin bir biçimde katkı sağlayacağını ifade etmektedir (Boeskens, 2016). Öğrencilerin okula devamlarını sağlama amacı ile özel okul öğrencilerine verilen eğitim desteklerinin etkisini araştıran bir başka çalışmada özellikle eğitime erişimde dezavantajlı grupların (kızlar ve fakir öğrenciler) eğitime erişimleri için etkili bir yol olabileceği, ancak bu tür teşvik ve desteklerin eğitim sistemindeki rekabeti ve kaliteyi arttıracığı yönünde yeterli kanıt sunmadığı ortaya konulmaktadır. Aynı çalışmada bu tür teşviklerin, okula devamı sağlama konusunda bir katalizör görevi görebileceği ancak sosyoekonomik tabakalaşmayı derinleştireceği de vurgulanmaktadır (Baum, 2018).

Özel okullara ilişkin kapsamlı çalışmalardan birisi de Kingdon (2020) tarafından Hindistan'da yapılmıştır. Bu çalışmada özel okulların eğitim pazarı içerisindeki büyümeleri, öğretmen maaşları ve özel okullara devam eden öğrencilerin maliyetleri araştırılarak sonuçlar resmî okullar ile karşılaştırılmıştır. Araştırmaya göre özel okullarda çok hızlı bir büyümenin olduğu, devlet okullarında ise çok hızlı bir küçülme olduğu, bu duruma neden olan en önemli faktörün ekonomi olduğu, özel okullarda çalışan öğretmenlerin piyasa şartlarına uygun maaş aldığı ancak resmî okullarda görev yapan öğretmenlerin asgari ücret seviyesinde ücret aldığı, dolayısıyla daha başarılı olan özel okullara, devlet okullarından hızlı ve ciddi bir geçişin olduğu, bu okulların ekonomik olarak etkin olduğu ve nihayet özel okullarla ilgili yeterli kanıt olmadan üretilen politikaların eğitim sistemine ciddi zararlar verdiği (Kingdon, 2020) bulgularına ulaşılmıştır. Her konuda olduğu gibi eğitim konusunda da "sosyalist piyasa ekonomisi" oluşturmaya çalışan Çin'de de özel okulların nicelik olarak hızlı büyüme oranları dikkat çekmektedir. Ancak özel okullardaki bu sıra dışı canlanma Çin toplumunun kendine özgü eğitim mirasından kaynaklanmaktadır. Çin eğitim sisteminde çok önemli bir yere sahip olan özel okullar, modern Çin eğitiminin öncüsüdür. Esnek hükümet politikaları ve toplum refahındaki yükseliş eğitim sektöründe özel okulları yeniden canlandırdı (Xu, 2002).

Buraya kadar sınırlı sayıda örnek verilen akademik çalışmalarda, istihdam konusuna eğitim ve öğretim destekleri bağlamında yaklaşılmamıştır. Oysa devlet destek ve teşviklerinin en temel amaçlarından birisi de istihdamı artırmaktır. Dolayısıyla bu çalışma, özel okullara verilen eğitim ve öğretim desteklerinin, nitelikli işgücü istihdamına nicel olarak ne oranda etki ettiğini ortaya koyarak bu alanda karar alıcılara ışık tutmaya çalışmaktadır. Bu nedenle çalışma, özel okullara yapılan eğitim ve öğretim desteklerinin istihdam yaratma açısından etkisini de bir boyutuyla ölçmüş olmaktadır. Bu araştırmadaki bulgular, verilen desteklerin etkinliği ile ilgili soruları da lise boyutunda cevaplayarak yapılan akademik çalışmalara katkı sunacaktır.

1.1. Araştırmanın amacı

Bir araştırmada amaç cümlesi, araştırmanın neden yapılmak ve neyi gerçekleştirmesinin istendiğini ortaya koyan cümledir (Creswell, 2017). Bir başka ifadeyle, amaç cümlesi, çalışmaların hedeflerini ortaya koyan genel bir ifadedir ve amaç cümlesinde çalışmanın neyi amaçladığı, neyi araştırmayı planladığı, açık ve net olarak ortaya konur (Büyüköztürk, Çakmak, Akgün, Karadeniz & Demirel, 2012). Araştırmanın amacı, devletin özel okullara yaptığı "eğitim ve öğretim desteklerinin" özel okul sayısı ve bu okullarda istihdam edilen öğretmen sayısına nicel olarak ne miktarda etki ettiğini ve bu tür desteklerin sektörün geleceği için nasıl bir tesire sahip olduğunu ortaya koymaktır. Bu temel amaç kapsamında araştırmada, "Eğitim ve öğretim destekleri özel okul sayısına nicel olarak ne oranda etki etmiştir?" ve "Eğitim ve öğretim destekleri, özel okullarda istihdam edilen öğretmen sayısına nicel olarak ne oranda etki etmiştir?" sorularına cevap aranmıştır.

1.2. Araştırmanın önemi

Bu çalışma, eğitim ve öğretim desteklerinin özel okul sayısına ve bu okullarda istihdam edilen öğretmen sayısına nicel olarak ne oranda etki ettiğini ortaya koymaya çalışmıştır. Bu yönüyle özgün bir yöne sahip olan araştırma, sektörün bu tür politikalardan ne şekilde etkilendiğini göstermesi, sektörün geleceğine ışık tutması ve sektöre müdahale etme güç ve yetkisine sahip aktörlere yol göstermesi açısından önemlidir.

1.3. İstihdam, devlet destek ve teşvikleri

İstihdam, bir ülkede üretime katılmaya uygun olan insan kaynağının üretim faaliyetleri içinde aktif olarak görev almasıdır. Genel olarak ele alındığında para ve fiziksel kaynaklar insan kaynağından bağımsız olarak kullanılamaz. Bu yüzden işgücünün istihdamı, diğer kaynakların istihdamını da belirleyen ana dinamiktir ki ülkelerin toplam geliri de yetişmiş insan gücünün istihdam derecesi ve bu istihdamın verimlilik oranına bağlı olarak şekillenmektedir (Doğan, 1997).

İnsan kaynağı, bir ülkenin en değerli kaynağıdır. Bu nedenle devletler, bir taraftan bu kaynağı stratejik hedeflerine göre şekillendirmek isterken diğer taraftan başka bir sorunla karşı karşıya kalır: "İstihdam". Uzun ve yüksek maliyetli süreçler sonucunda hedeflere göre şekillendirilen insan kaynağının, ülke ekonomisi ve ülke refahına katkı sağlayabilmesi için uygun şartlarda istihdam edilmesi gerekmektedir. Ancak teknolojinin hızla geliştiği, küreselleşen ve çok değişkenli günümüz şartlarında insan kaynağını istihdam etmek, insan kaynağını şekillendirmek kadar zor, karmaşık ve maliyeti yüksek bir süreçtir. Çeşitli nedenlerle, sermaye birikimi, istenen ve planlanan hız ve şekilde gerçekleşmez. Bu nedenle insan kaynağının ekonomiye katılımı sınırlı kalmakta, istihdam yeterli düzeyde sağlanamamaktadır. Çünkü yetişmiş insan gücünün etkili kullanımı diğer kaynakların kullanım düzeyi ve biçimine bağlıdır (Ünal, 1990).

Diğer yandan kişilerin sahip oldukları eğitim düzeyi ile elde edecekleri istihdam olanakları onları sadece iş sahibi yapmaz; ayrıca, elde edecekleri gelir, üretimde üstlenecekleri rollerin içeriği, eğitim sürecinde kazandıkları beceriler gibi özellikleri de kapsar (Ünal, 1990). Bu bağlamda ele alındığında istihdam, sadece birilerinin iş sahibi olması anlamında dar bir çerçevede ele alınmaz. Aksine, toplumsal refahın ana dinamiğini oluşturan istihdam, çok boyutlu, çok faktörlü bir süreç olmanın yanında politik, ekonomik, sosyal vs. toplumu doğrudan etkileyen ve birçok çıktısı olan bir olgudur.

Özetle "birini bir görevde, bir işte kullanmak" anlamına gelen istihdam kavramı (TDK, 2023) diğer bir kaynaktan "kullanmak, hizmetçi edinmek, hizmet etmesini istemek" (TDV İslam Ansiklopedisi, 2001) şeklinde tanımlanmıştır. Ekonomik anlamda ise istihdam, bir ülkede potansiyel iş gücünün etkin ve sürekli olarak ekonomik faaliyetler içerisinde çalıştırılmasıdır. Başka bir ifade ile belirli dönemde üretim unsurlarının mevcut teknoloji düzeyine göre ne oranda kullanıldığını ifade eder. Dar anlamda "emeğin" üretim sürecine dâhil olmasını, geniş anlamda ise "üretim faktörlerinin" (emek, sermaye, toprak, girişimci) tümünün üretim sürecinde etkin olarak rol almasını ifade eder. Devlet destekleri, sosyal, ekonomik ve politik hedeflere ulaşmada büyük önem taşır ve bu yüzden aktörlerce çok sık kullanılan mali araçlar arasında yer alır. Bu destekler, özellikle az gelişmiş ve gelişmekte olan ülkelerde istihdamın artırılması, işsizliğin azaltılması için sık sık kullanılmaktadır. Bu destekler daha çok işsizliğin yüksek olduğu yerlerde yatırımcıların desteklenmesine yönelik olarak verilmektedir (Demirli, 2015).

Devlet çeşitli nedenlerle işletmelere bir takım yardım, destek ve teşvikler yapar. Devlet, yardım, destek ve teşvikleri politik bir araç olarak kullanır ve bu politik aracın zaman zaman kullanılmasının temel nedeni sosyal ve ekonomik sorunlara çözüm oluşturmak ve refahı artırmaktır (Yıldız, Topal & Küçükkahraman, 2012).

Sözlükte destek kavramı "bir birlik için sağlanan yardım veya koruma, yardım" olarak tanımlanırken yardım kelimesi "etki, işlerin daha etkin ve verimli olabilmesi için sağlanan katkı, destek" (TDK, 2023) şeklinde tanımlanmıştır. Türkiye Muhasebe Standartları 20 Tebliği'nde devlet yardımı, "belirli koşulları yerine getiren bir işletme veya işletmeler grubuna bir ekonomik fayda sağlamak üzere devlet tarafından yapılan yardımlar" şeklinde ifade edilmiştir. Aynı tebliğde devlet teşviki, "işletmenin faaliyet konuları ile ilgili belirli koşulların geçmişte veya gelecekte yerine getirilmesi karşılığında işletmeye sağlanan kaynak transferi" olarak tanımlanmıştır (TMS 20).

Teşvik kelimesi "isteklendirme, özendirme" (TDK, 2023) ve "şevke ve gayrete getirme, şevklendirme, isteklendirme, kışkırtma" (Devellioğlu, 1996) şeklinde tanımlanır. Yılmaz (2014) ise kelimeyi "belirli ekonomik faaliyetlerin diğerlerine oranla daha fazla ve hızlı gelişmesini sağlamak amacıyla, kamu tarafından çeşitli yöntemlerle verilen maddî veya gayri maddî destek, yardım ve özendirme" şeklinde tanımlamıştır. Ekonomik anlamda ise teşvik kavramı "devletlerin, geri kalmış bölgelerde yatırım oranını artırıp o bölgeyi diğer gelişmiş bölgelerin seviyesine çıkarmak veya bazı sektörlerdeki durgunluğu hareketlendirebilmek için karşılıklı veya karşılıksız olarak işletmelere verdiği maddî veya gayri maddî yardımlar ile işletmelerden tahsil edilecek alacaklarda indirim yapılması veya işletmeleri o yükümlülükten muaf tutmak şeklinde yapılan yardımlar" olarak tanımlanabilir (Yıldız vd., 2012). Kabataş (2009) kelimeyi "devlet tarafından çeşitli amaçlarla özel veya kamu teşebbüslerine karşılıklı olarak ya da karşılıksız bir

şekilde yapılan aynî veya nakdî yardımlar” şeklinde tanımlayarak “sübvansiyon, iktisadî değerli mâlî yardım, prim, aynî yardım vs.” gibi kavramların da bu kelimeyle aynı anlama gelecek şekilde sıkça kullanıldığını ifade etmiştir.

İşletmelere devlet tarafından yapılan destek ve teşviklerin çeşitli amaçları vardır. Üretimin artırılması, katma değeri yüksek ürünlerin üretilmesinin sağlanması, az gelişmiş bölgelerin kalkındırılması, bölgeler arası gelişmişlik farklarının azaltılması, istihdamın artırılması gibi nedenler destek ve teşviklerin yapılma amaçları arasında sayılabilir (STB, 2023). Sebebi, şekli ve sonucu ne olursa olsun destek ve teşviklerin en temel amacı “ülke refahını artırmak”tır (Sevinç & Şeker, 2023). Destek ve teşvikler sayesinde, kaynakların daha verimli kullanılması, kaynakların doğru alanlara yönlendirilmesi, satın alma gücünün artırılması, istihdamın artırılması, işsizliğin azaltılması sağlanırken dolaylı olarak toplumun refahı yükseltilmiş olur. Bu nedenle destek ve teşvikler çok önemli ve kullanışlı politika araçlarıdır. Bu politik araç sayesinde cârî açığın azaltılması, ithalatta ve değer zincirinde önemli olan malların üretilmesinin sağlanması, işletmelerin rekabet gücünün artırılması, istihdam alanlarının genişletilmesi (Çiloğlu, 2000; Karakurt, 2000; Tepeli & Kayıhan, 2017) enflasyon etkilerinin azaltılması, yatırımların ve tasarrufların artırılması, vergilerin negatif etkilerinin giderilmesi, istihdamın artırılması, yeni ve zayıf sektörlerin desteklenmesi (Acinöroğlu, 2009) sağlanmış olur. Tüm bunlar genel olarak toplumda refahın artmasına neden olur. Özetle, şekli, içeriği, sektörü ne olursa olsun devlet destek ve teşviklerinin nihaî amacı sosyal ve ekonomik refahı yükseltmektir.

Bölgesel ve küresel rekabetin sınırları zorladığı günümüz ekonomik şartlarında işletmeler kendi imkanları ile belirli bir aşamaya kadar rekabet direnci oluşturabilmektedir. Dolayısıyla işletmeler belirli bir aşamadan sonra hayatta kalabilmek için devlet desteğine ihtiyaç duyar. Devletler de yukarıda özetlenen amaçlar için işletmelere çeşitli şekilde destek ve teşvikler sağlar. Çünkü işletmelerin rekabet gücünü kaybetmesi devlet açısından bahsi geçen amaçları gerçekleştirememek anlamına gelir. Bu durum ise ekonomik istikrarı olumsuz etkiler (Sevinç & Şeker, 2023; Tepeli & Kayıhan, 2017). Dolayısıyla, devletlerin ekonomik, sosyal ve politik amaçlarını gerçekleştirmesi işletmelere gerekli destek ve teşviğin verilmesi ile doğru orantılı olduğundan destek ve teşvikler hem devlet hem de işletmeler için büyük önem taşır (Şeker, 2020).

Türkiye’de uygulanan teşvik politikalarının yasal dayanağını 2012/3305 sayılı Bakanlar Kurulu Kararı oluşturmaktadır (STB, 2012/3305). “Yatırımlarda Devlet Yardımları Hakkında Karar” başlığı ile yayınlanan bu kararda 81 il “gelişmişlik düzeylerine göre” 6 teşvik bölgesine ayrılmıştır. Daha sonra bu karar, 2020/2846 sayılı Cumhurbaşkanlığı Kararı ile güncellenmiştir (Ökde, 2021). Kararın amacı (1. Madde) “kalkınma planları ve yıllık programlarda öngörülen hedefler doğrultusunda tasarrufların katma değeri yüksek yatırımlara yönlendirilmesine, ‘üretim ve istihdamın artırılmasına’, uluslararası rekabet gücünü artıracak ve AR-GE içeriği yüksek bölgesel yatırımlar ile stratejik yatırımların özendirilmesine, uluslararası doğrudan yatırımların artırılmasına, bölgesel gelişmişlik farklılıklarının azaltılmasına, kümelenme ve çevre korumaya yönelik yatırımlar ile AR-GE faaliyetlerinin desteklenmesine ilişkin usul ve esasları belirlemektir.” (STB, 2012/3305) şeklinde ifade edilmiştir. Kararın amaçlarında açıkça belirtilen hususlardan birisi de üretimin ve istihdamın arttırılmasıdır. Tablo 1’de 81 ilin teşvik bölgelerine dağılımı yer almaktadır.

Tablo 1.*Devlet Teşvik Bölgeleri ve Bölgelere Dâhil Edilen İller**

1.BÖLGE (9 İl)	2.BÖLGE (15 İl)	3.BÖLGE (13 İl)	4.BÖLGE (14 İl)	5.BÖLGE (14 İl)	6.BÖLGE (16 İl ve 2 İlçe)
Ankara, Antalya, Bursa, Eskişehir, İstanbul, İzmir, Kocaeli, Muğla, Tekirdağ	Aydın, Balıkesir, Bilecik, Bolu, Çanakkale, Denizli, Edirne, Isparta, Karabük, Kayseri, Kırıkkale, Konya, Manisa, Sakarya, Yalova	Adana, Burdur, Düzce, Gaziantep, Karaman, Kırıkkale, Kütahya, Mersin, Samsun, Trabzon, Rize, Uşak, Zonguldak	Afyonkarahisar, Aksaray, Amasya, Artvin, Bartın, Çorum, Elazığ, Erzincan, Hatay, Kastamonu, Kırşehir, Malatya, Nevşehir, Sivas	Bayburt, Çankırı, Erzurum, Giresun, Gümüşhane, Kahramanmaraş, Kilis, Niğde, Ordu, Osmaniye, Sinop, Tokat, Tunceli, Yozgat	Adıyaman, Ağrı, Ardahan, Batman, Bingöl, Bitlis, Diyarbakır, Hakkâri, Iğdır, Kars, Mardin, Muş, Siirt, Şanlıurfa, Şırnak, Van, (Bozcaada, Gökçeada)

Kaynak:<https://www.sanayi.gov.tr/destek-ve-tesvikler/yatirim-tesvik-sistemleri/md0103011615> (ET:01.10.2023)

* Sanayi ve Teknoloji Bakanlığı'nın Yatırım Teşvik Sistemi (2023) Sunusu'ndan uyarlanmıştır.

2012/3305 sayılı karar kapsamında yapılacak teşviklere göre iller, gelişmişlik düzeylerine göre 6 bölgeye ayrılmıştır. Gruplarda yer alan illerin gelişmişlik düzeyleri farklı olduğundan aldıkları teşvikler de farklılık göstermektedir. Daha çok gelişmiş olan il daha az teşvik alırken daha geri kalmış olanlar teşvikten daha çok yararlanmaktadır. Ayrıca 6. teşvik bölgesine özel durumları dikkate alınarak 2 tane de ilçe eklenmiştir. Tablo 2'de devlet teşvik sistemi ve destek unsurlarının detayları yer almaktadır.

Tablo 2.*Destek/Teşvik Unsurları ve Teşvik Uygulamaları**

Sıra	Destek/Teşvik Unsurları	Genel Teşvik Uygulamalar 1	Bölgesel Teşvik Uygulamalar 1	Öncelikli Yatırımları n Teşviki	Stratejik Yatırımları n Teşviki
1	KDV İstisnası	VAR	VAR	VAR	VAR
2	Gümrük Vergisi Muafiyeti	VAR	VAR	VAR	VAR
3	Vergi İndirimi	--	VAR	VAR	VAR
4	Sigorta Primi İşveren Hissesi Desteği	--	VAR	VAR	VAR
5	Sigorta Primi İşçi Hissesi Desteği	--	VAR	VAR	VAR
6	Faiz veya Kar Payı Desteği	--	VAR	VAR	VAR
7	Yatırım Yeri Tahsisi	--	VAR	VAR	VAR
8	KDV İadesi	--	--	--	VAR

Kaynak:<https://www.sanayi.gov.tr/destek-ve-tesvikler/yatirim-tesvik-sistemleri/md0103011615> (ET: 01.10.2023)

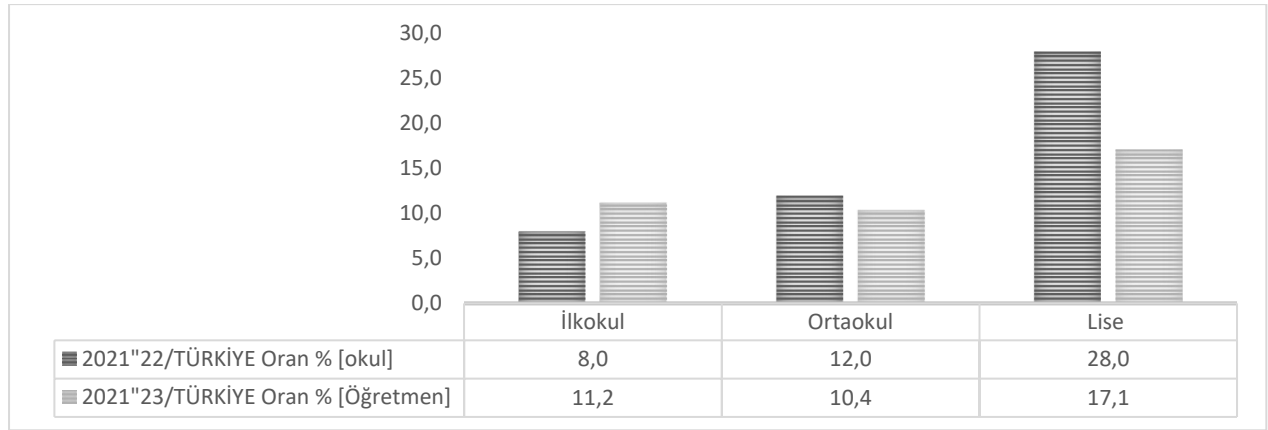
* Sanayi ve Teknoloji Bakanlığı'nın Yatırım Teşvik Sistemi (2023) Sunusu'ndan uyarlanmıştır.

Tablo 2'ye göre teşvikler 4 grupta toplanırken bu 4 grubun faydalanabileceği teşvik unsurları ise 8 ana kalemde sıralanmıştır. Buna göre her teşvik grubu belli teşviklerden yararlanmakta, bazı teşviklerden ise yararlanamamaktadır. Bütün grupların faydalandığı teşvikler olduğu gibi (KDV istisnası, gümrük vergisi istisnası gibi) sadece dördüncü grubun faydalandığı teşvikler (KDV iadesi) de vardır. Tablo 2'ye göre en

geniş kapsamlı teşvik grubu stratejik yatırımların teşviki iken en dar kapsamlı olan grup genel teşvik uygulamaları grubudur.

1.4. Özel okul, özel okul destek ve teşviklerine ilişkin yasal dayanaklar

Modern dünyada her alanda yoğun bir değişim söz konusudur. Bu değişim eğitim alanında da kendini çok açık bir şekilde göstermektedir. Özellikle teknolojinin baş döndürücü hızla ilerlemesi ve değişmesi eğitim alanında da sürekli bir değişim ve yenileşmeyi zorunlu kılmaktadır. Bu değişim ve yenileşmeyi çeşitli etkenlerden dolayı devletlerin sağlayamaması nedeniyle, devletçe karşılanamayan “daha iyi eğitim talebini” özel okullar karşılamaya çalışmaktadır. Bu yönüyle de özel okullar topluma karşı önemli bir görevi yerine getirmektedir (Mermer & Özer, 2022). Özel okulların ortaya çıkmasının toplumsal değişimin en yoğun yaşandığı Tanzimat döneminde olması da tesadüf değildir. Başlangıçta varlıklı ailelerin çocuklarının daha iyi (Batı tarzı) eğitim almalarını sağlamak amacıyla başlayan bu serüvenin bugünkü durumu, siyasi, sosyal, kültürel, toplumsal, ekonomik vs. birçok nedene dayandırılarak açıklanmaya çalışılmaktadır (Kurt, 2012). Türkiye’de özellikle seksenli yıllardan itibaren devletçi politikalar yerine özel sektörü önceleyen politikalar üretilmeye başlanmış, devlet özelleştirmelere hız vermiş, birçok sektörden ağırlığını çekmiştir (Yılmaz, 2018). Bu politik değişimin oluşturduğu boşluğu eğitim sektöründe özel okullar doldurmaya başlamıştır. Grafik 1’de 2021-2022 öğretim yılında özel okul sayısı ile bu okullarda istihdam edilen öğretmen sayısının, toplam okul ve öğretmen sayısı içindeki oransal durumu yer almaktadır.



Grafik 1: Özel okul sayısı ile özel okullarda istihdam edilen öğretmen sayısının toplam (özel+resmî) içindeki oransal durumu (2021-2022)

Kaynak:

<https://istatistik.meb.gov.tr/KurumSayisi/Arsiv/> (ET: 10.10.2023)

<https://istatistik.meb.gov.tr/OgretmenSayisi/Arsiv/> (ET: 10.10.2023)

Grafik 1’de yer alan oranlar incelendiğinde en düşük özel okul oranının ilkokul düzeyinde (%8,0) en yüksek özel okul oranının ise lise düzeyinde (%28,0) olduğu; ancak en düşük öğretmen oranının ortaokullarda (%10,4) ve en yüksek öğretmen oranının lise düzeyinde (%17,1) olduğu görülmektedir. Lise düzeyi hem okul oranı hem de istihdam edilen öğretmen oranı bakımından diğer iki düzeyden önemli oranda farklılık göstermektedir.

Özel okullar, devletin yetkili kurumlarının izni ile açılır ve yine devletin gözetim ve denetimi altında faaliyetlerini sürdürür. Ancak özel okullar faaliyetlerini belli bir ücret alarak devam ettirir. Yerli veya

yabancı gerçek ve tüzel kişilerce açılabilen bu okulların (Evşen, 2019; Uygun, 2003) önemi ve niceliği günden güne artmaktadır. Özel okulların son on yılda toplam öğrenci sayısı içerisindeki oranı 2012-2013 öğretim yılında %3,02 iken bu oran 2021-2022 öğretim yılında %7,07'ye yükselmiştir. Yine son on yıl göz önüne alındığında özel okulların toplam okul sayısı içindeki oranı 2012-2013 öğretim yılında %4,3 iken 2021-2022 öğretim yılında bu oran %14,1 olmuştur (MEB, 2023).

En sade tanım ile özel okul, giderleri devlet tarafından karşılanmayan okuldur. Ancak özel okulların varlığı ve eğitim sektörü içindeki etkisi bu kadar basit özetlenemez. Özel okul, eğitim sektörü içerisinde, kırtasiye, kitap, kantin, servis, yemek, organizasyon, kıyafet, reklam, yayıncılık gibi birçok kalemlle ilgili yan sektörlerin de canlı kalmasını sağlayan bir örgütlenmedir. Ek olarak, özel okulların devletin eğitim yükünü paylaşması, vergi vermesi, istihdam sağlaması, eğitimde yenilikçiliğe öncülük etmesi gibi nedenler de eklendiğinde etkisinin nicel varlığından çok daha fazla olduğu açıkça görülmektedir.

Özel okul, “özel veya tüzel kişiler tarafından kurulup idare edilen okullar” (7. Millî Eğitim Şurası, 1962) olarak tanımlanırken 5580 sayılı özel öğretim kurumları kanununda (2b Maddesi) “Okul öncesi eğitim, ilköğretim, ortaöğretim, özel eğitim okulları ile benzeri özel öğretim kurumlarını ifade eder.” şeklinde tanımlanmıştır (RG, 2007). Yine bu kanuna istinaden çıkartılan (2012/28239) yönetmelikte (4g Maddesi) “Okul öncesi eğitim, ilköğretim, ortaöğretim, yabancı, azınlık, özel eğitim okulları, milletlerarası özel öğretim kurumları ile benzeri özel öğretim kurumlarını ifade eder.” (RG, 2012) denilmektedir. Yılmaz'a (2018) göre özel okul “eğitim işinin özel sektör eli ile yürütülmesi”dir. Altun (2019) ise özel okulların gerçek veya tüzel kişiler tarafından finanse edildiğini ve bu okulların paralı olduğunu, eğitim sisteminin kurumsallaşması sürecinde ilk önce devlet okullarının var olduğunu, ancak süreç içerisinde çeşitli nedenlerle devletin yetişemeyip eksik bıraktığı alanları özel okulların doldurduğunu ifade etmiştir. Özel okullar, giderlerini gerçek kişilerden aldıkları ücretlerden karşılar. Bu okullar ayrıca vakıflar ve dernekler aracılığı ile bağış ve yardımlar toplayıp gelir elde edebilir. Özetle özel okulların giderleri devlet tarafından karşılanmaz, bu okullar kendi giderlerini yine kendi oluşturdukları kaynaklarla karşılar (Uygun, 2003).

Bugün Türkiye’de faaliyet gösteren özel okulların yasal zeminini oluşturan ve örgütlenmelerine zemin hazırlayan en önemli çalışmalardan birisi 7. Millî Eğitim Şurası’dır. Bu şurada özel okullar detaylı olarak tartışılmış ve özel okulların kanunî altyapısının oluşturulması gerektiği kararlaştırılmıştır. Nihayet bu karara istinaden 1965/625 sayılı özel öğretim kurumları kanunu çıkartılmış ve özel okulların yasal zemini oluşturulmuştur (7. Millî Eğitim Şurası, 1962). 625 sayılı kanun, özel okullarla ilgili “temel düzenleyici mevzuat” olarak uzun yıllar yürürlükte kalmıştır. Ancak değişen şartlar bu mevzuatta da değişimi zorunlu kılmış ve 2007/5580 sayılı özel öğretim kurumları kanunu baştan düzenlenmiştir. Bugün Türkiye’de özel okullar, 5580 sayılı özel öğretim kurumları kanunu ve bu kanuna dayanan 2012/28239 sayılı yönetmelik hükümleri çerçevesinde faaliyetlerini düzenlemekte ve yürütmektedir. Özel okulların eğitim sektörü içerisindeki varlıklarına ilişkin mevzuat özetle bu şekildedir.

Özel okullara verilen devlet destek ve teşviklerine ilişkin mevzuata giriş yapılırken öncelikle “eğitim ve öğretim desteği, özel okul teşviki, teşvik, destek” kavramlarının aynı anlamda kullanıldıklarını vurgulamak gerekmektedir (Altınok, 2019). Özel okulların desteklenmesine ilişkin mevzuatın temel dayanağı Resmî Gazete’de yayınlanan 2012/28328 sayılı Bakanlar Kurulu Kararı’dır. Bu kararda (17/ğ Maddesi) özel okullar öncelikli yatırım konuları arasına alınmış ve bu durum “özel sektör tarafından gerçekleştirilecek olan ilk, orta ve lise eğitim yatırımları” şeklinde ifade edilmiştir (RG, 2012/28328). Bu kararda bahsi geçen özel okul destekleri tüm kademelere yapılacak eğitim yatırımlarını kapsamaktadır (Serdengeçti, 2017). KDV istisnası, gümrük vergisi muafiyeti, vergi indirimi, sigorta primi işveren hissesi desteği, sigorta primi işçi hissesi desteği, faiz veya kar payı desteği, yatırım yeri tahsis ve KDV iadesi teşvikleri öncelikli yatırımlar içindeki teşvikler kapsamında değerlendirilir. Öncelikli yatırımlar kapsamındaki teşviklerin destek unsurları ile destek oran ve süreleri Sanayi ve Teknoloji Bakanlığı’nın (STB) 2023 yılı teşvik sistemi sunusunda detaylı olarak verilmiştir. Buna göre öncelikli yatırım grubunda yer alan tüm özel sektör girişimleri KDV istisnası ve gümrük vergisi muafiyetinden; yatırıma katkı oranı %40 ve vergi indirimi %80 olmak üzere vergi indiriminden; 7 yıl süreyle sigorta primi işveren hissesi

desteğinden; yatırım yeri tahsisinden; iç kredide 5 puan, döviz ve dövize endeksli krediden 2 puan olmak üzere faiz veya kâr payı desteğinden faydalanabilmektedir (STB, 2023).

Ayrıca özel okullar 2006/5520 sayılı kurumlar vergisinden de (5/I Maddesi) “Okul öncesi eğitim, ilköğretim, özel eğitim ve orta öğretim özel okulları, özel kreş ve gündüz bakımevlerinin işletilmesinden, ilgili bakanlığın görüşü alınmak suretiyle Hazine ve Maliye Bakanlığı’nın belirleyeceği usuller çerçevesinde beş hesap dönemi itibarıyla elde edilen kazançlar” dâhilinde ve (RG, 2006/5520) 2016/6745 sayılı kanunda geçen “okul öncesi eğitim, ilköğretim, özel eğitim ve orta öğretim özel okullarının işletilmesinden, ilgili bakanlığın görüşü alınmak suretiyle Hazine ve Maliye Bakanlığı’nın belirleyeceği usuller çerçevesinde beş hesap dönemi itibarıyla elde edilen kazançlar” hükmü kapsamında (RG, 2016/6745) vergiden istisna tutulmuştur. Bunlara ek olarak 1984/3065 sayılı KDV kanununun kültür ve eğitim amacı taşıyan istisnalar başlığında (17. Madde ve 15/b Maddesi) 5580 sayılı kanun hükümlerine tabi özel okullarca bedelsiz verilen eğitim, öğretim hizmetlerinde ilgili dönemdeki kapasitelerinin %10’unu geçmemek üzere verilen bedelsiz eğitim ve öğretim hizmetleri (RG, 2004/5228) KDV’den istisna sayılırken öğrencisini özel okullara göndermek isteyen mükellefler için, kendisi, eş veya çocuklarına ait eğitim harcamalarının beyan edilmiş gelirin en fazla %5’i kadar olan kısmının (Daha sonra bu oran %10’a çıkartılmıştır.) vergiden düşülmesine hükmedilmiştir (Gül, 2012).

Özel okullara asıl destek ise 01.03.2014 tarihinde özel öğretim kurumları kanunuyla (Ek Madde-1) sağlanmıştır. Bu madde ile özel okullara öğrenci desteği sağlanmasının yolu açılmış ve Ek Madde-1’de “Bu Kanun kapsamında örgün eğitim yapan özel ilköğretim, özel ortaokul ve özel liselerde öğrenim gören Türkiye Cumhuriyeti vatandaşı öğrenciler için, resmî okullarda öğrenim gören bir öğrencinin okul türüne göre her kademedeki okulun öğrenim süresini aşmamak üzere, eğitim ve öğretim desteği verilebilir. Eğitim ve öğretim desteği verilecek toplam öğrenci sayısı her yıl Hazine ve Maliye Bakanlığı ve Bakanlıkça müştereken belirlenir.” hükmü getirilmiştir (RG, 2014/5580). Bu hükme bağlı olarak da 2014-2015 öğretim yılından itibaren özel okullara “eğitim ve öğretim desteği” adıyla doğrudan destek verilmeye başlanmıştır. Tablo 3’te 2014-2015 öğretim yılından 2019-2020 öğretim yılına kadar hangi okul türüne ne kadar destek verileceği ve hangi okul türünde ne kadar öğrencinin destekten faydalanacağı yer almaktadır.

Tablo 3.

*Eğitim ve Öğretim Desteği Verilecek Okul Türleri, Destek Tutarları, Desteklenecek Öğrenci Sayıları**

Öğretim Yılı	Okul Öncesi Eğitim		İlkokul		Ortaokul		Lise		Temel Lise	
	Destek	Öğrenci	Destek	Öğrenci	Destek	Öğrenci	Destek	Öğrenci	Destek	Öğrenci
	Miktarı	Sayısı	Miktarı	Sayısı	Miktarı	Sayısı	Miktarı	Sayısı	Miktarı	Sayısı
2014-15	2.500	50.000	3.000	50.000	3.500	75.000	3.500	37.500***	3.000	37.500***
2015-16	2.680	20.000	3.220	50.000	3.750	50.000	3.750	55.000***	3.220	55.000***
2016-17	2.860	6.000	3.440	15.000	4.000	15.000	4.000	15.000	3.440	24.000
2017-18	3.060	6.000	3.680	15.000	4.280	15.000	4.280	15.000	3.680	24.000
2018-19	3.290	6.000	3.960	15.000	4.610	15.000	4.610	15.000	3.960	24.000
2019-20**	0	0	3.960	0	4.610	0	4.610	0	0	0

Kaynak:

Resmî Gazete, <https://www.Resmigazete.gov.tr/> (ET: 02.09.2023)

* Tablo 3’te yer alan veriler 2014/29081, 2015/29425, 2016/29793, 2017/30144, 2018/30507 ve 2019/30981 tarih ve sayılı Resmî Gazete’de (RG) yayınlanan verilerden özetlenmiştir.

** 2019-2020 eğitim ve öğretim yılından itibaren özel okul desteği okul öncesi eğitim kurumlarına ve temel liselere tamamen kesilirken daha önceki yıllarda destek almaya hak kazanan ilköğretim 2., 3. ve 4. sınıflar; ortaokul 6., 7. ve 8. sınıflar ile lise 10., 11. ve 12. sınıflar destek almaya devam etmişlerdir. İlerleyen yıllarda, bu öğrencilerin mezuniyeti ile birlikte (2022-2023 öğretim yılı sonunda) kademeli olarak devlet desteği uygulaması sonlandırılmıştır.

*** 2014-2015 ve 2015-2016 eğitim ve öğretim yıllarında lise ile temel lise düzeyinde destek verilecek öğrenci sayısı ayrı ayrı belirtilmemiş, iki düzey için toplam sayı verilmiştir. Veriler bu tabloya aktarılırken toplam veri %50 oranında, her iki düzeye bölünerek ilgili sütun ve satırlara dağıtılmıştır.

Tablo 3, 2014-2019 yılları arasında eğitim ve öğretim desteklerine ilişkin Resmî Gazete’de yayınlanan verilerden derlenerek oluşturulmuştur. Tabloda, destek verilecek okul türleri, öğrenci başına ödenecek destek miktarları ve destek verilecek öğrenci sayıları yer almaktadır. Tablo 3 incelendiğinde, öğrenci başına verilen desteklerin (TL) her yıl belirli oranda artırıldığı, desteklerin ilk yılından itibaren lise ve temel lise düzeyi dışında tüm düzeylerde destek verilecek öğrenci sayısının azaltıldığı, süreç içerisinde en yüksek desteğin lise ve temel lise düzeyine verildiği, en düşük desteğin ise okul öncesi eğitim düzeyine verildiği ve nihayet sürecin 2019-2020 öğretim yılından itibaren kademeli olarak sonlandırıldığı görülmektedir.

2. YÖNTEM

2.1. Araştırmanın modeli

Herhangi bir nedenle, çeşitli usullerle geçmişte kayıt altına alınan belgeler, sosyal bilimciler için zengin ve ilgi çekici veri kaynakları arasındadır. Günlükler, mektuplar, kişisel notlar, denemeler, biyografi ve otobiyografiler, kurumsal notlar ve resmî görevlilerin beyan ve açıklamaları bu belgeler arasındadır. Ancak “bu listeye ilgi konusu olabilecek dosyalar, istatistikler ve kayıtlar gibi nicel belgeler” dahil değildir (Punch, 2016). Bu nedenle araştırmada, nicel araştırma deseni benimsenmiş ve nicel araştırma yöntemlerinden olan “nedensel karşılaştırma araştırması/causal comperative method” yöntemi kullanılmıştır. Yöntem “kritik bir değişkende farklılık gösteren, ancak karşılaştırılabilir olan örneklemelerin karşılaştırılmasını” içerir (Balci, 2018). Bu yöntem, değişkenler arası sebep-sonuç ilişkilerini ortaya koymaya çalışan bir yöntem olup bazı kaynaklarda “ex post facto” (olay/durum meydana geldikten sonra) araştırma (Şahin, 2021) olarak da bilinir. Çünkü olay ve/veya durum olmuş bitmiştir ve bu yöntemde sebep-sonuç ilişkisi olay/durum olup bittikten sonra araştırılmaktadır (Balci, 2018). Bu yöntemde, meydana gelmiş olaylar/durumlar arasında bir sebep-sonuç ilişkisi var olup olmadığı, var ise ne oranda olduğu ortaya konmaya çalışılır. Araştırmacı, olay/durum olup bittiğinden değişkenleri manipüle edemez. Bu nedenle, nedensel karşılaştırma araştırmaları deneysel olmayan araştırma olarak değerlendirilir (Şahin, 2021). Bu tür araştırmalarda olay/durumdan sonra ortaya çıkan bir Y değişkeninin olay/durumdan önceki bir X değişkeni ile ilişkisinin olup olmadığı araştırılır (Büyüköztürk vd., 2012). Bu araştırmada ise sebep-sonuç ilişkisi araştırılan değişkenler Şekil 1’de modellenmiştir.



Şekil 1. Araştırmada kullanılan değişkenler ve değişkenler arası ilişkiler*

* Punch'ın (2016) “Veri Çözümlemesinde Soyutlama Düzeyleri” tablosundan uyarlanmıştır.

- X₁ araştırmada bağımsız değişkendir.
- Y₁ ve Y₂ araştırmada X₁ için bağımlı değişkendir.

Şekil 1’de yer alan değişkenler arası ilişkiler incelendiğinde özel okullara verilen eğitim ve öğretim desteğinin (X₁:Eğitim ve Öğretim Desteği) bağımsız değişken olduğu görülmektedir. Araştırmada X₁'in, Y₁'i (Y₁:Özel Okul

Sayısı/Oranı) ve Y2'yi (Y2:Özel Okullarda İstihdam Edilen Öğretmen Sayısı/Oranı) etkileyip etkilemediği, etkiledi ise ne oranda etkilediği incelenmiştir.

2.2. Araştırma sorusu ve hipotezler

Araştırmacılar, araştırma içine yol gösterici bazı işaret levhaları yerleştirir. Bu levhalardan bir tanesi, çalışmada cevap aranan ve nelerin öğrenilebileceğini tahmin etmeye çalışarak araştırmayı daraltan sorular ve hipotezlerdir (Creswell, 2017). Soru sormak bilimsel araştırmaların ilk basamağıdır. Araştırma sorusu konunun alanını daraltır, özel bir soruna odaklanır ve konuya ilişkin anahtar kelimeleri de barındırır (Yıldırım & Şen, 2021). Bu araştırmanın sorusu ise “Özel okullara yapılan eğitim ve öğretim destekleri, özel okul sayısına ve dolayısıyla bu okullarda görev yapan öğretmen istihdamına nicelik olarak anlamlı oranda etki etmiş midir?” şeklindedir.

Özellikle sosyal bilimlerde yapılan araştırmalarda araştırmacının değişkenleri arasındaki etkileşimin sonucu kestirmek oldukça zordur. Bu nedenle araştırmacı sonucun ne olabileceği üzerine bazı tahminlerde bulunur. Bu tahminlere bilimsel araştırmalarda hipotez denir. Araştırmada değişkenler arası ilişki yok ise bu durum H_0 (ilişki yok) olarak ifade edilir. Değişkenler arası ilişkinin varlığına dair tahminler ise $H_1, H_2, \dots H_n$ gibi alternatif hipotezlerle ifade edilir (Büyüköztürk vd., 2012). Bu araştırmada değişkenler arası bağlantılarla ilgili olarak tahminler ve tespit edilmeye çalışılan hipotezler şunlardır:

H_0 Hipotezi: Destekler, özel okul sayısı ile bu okullarda istihdam edilen öğretmen sayısını anlamlı oranda etkilememiştir.

H_1 Hipotezi: Destekler, özel okul sayısını anlamlı oranda etkilemiştir.

H_2 Hipotezi: Destekler, özel okullarda istihdam edilen öğretmen sayısını anlamlı oranda etkilemiştir.

2.3. Araştırmanın evren ve örnekleme

Her araştırmanın bir evreni vardır ve evren araştırmaya konu olan gerçek veya kuramsal birimlerin hepsinin en genel ismidir. Evren araştırmadaki verilerin kaynağını teşkil eder (Timuroğlu, 2019). Evren, araştırma sonuçlarının genelleneceği en geniş popülasyondur ve verilerin toplandığı öğelerden oluşan örnek grubun temsil ettiği gruplardır (Böke, 2017). Bu araştırmanın evrenini ise Türkiye’de faaliyet gösteren özel okullar ve bu okullarda istihdam edilen öğretmenler oluşturmaktadır.

Örnekleme evren içinden alınan, evreni temsil etme özelliğine sahip bir kesit, bir kümedir. Seçilen örneklemeden elde edilen araştırma sonuçları evrene genellenir. Bu araştırmada küme örnekleme yöntemi kullanılmıştır. Bu yöntem araştırmacının elinde tüm evreni kapsayacak örnek listesi olmadığı zamanlarda ve tüm coğrafi alana dağılmış evrenler söz konusu olduğunda kullanılması yararlı olan bir yöntemdir (Böke, 2017). Araştırmada kullanılan örneklemin seçiminde yargısal örnekleme de denilen amaçlı (purposive) örnekleme yöntemi kullanılmıştır. Bu yöntemde araştırmacı, örnekleme seçiminde araştırmanın amacına uygun olarak kendi yargısını kullanır. Dolayısıyla bu yaklaşımda bir kota söz konusu değildir. Temel olarak bazı alt kümelerin evreni temsil ettiği gözlenmişse bundan sonra da temsil edeceği varsayılarak alt kümelerden örneklemler seçilir (Balci, 2018). Bu araştırmada Sanayi ve Teknoloji Bakanlığı’nın sınıflandırdığı 6 teşvik bölgesinden, 2. bölge illerinden TÜİK verilerine göre kendi grubunda en yüksek nüfusa sahip olan iller arasından ana küme için ilk 3 il (Kayseri, Balıkesir, Aydın) ve yine aynı yöntemle 3. bölge illerinden en yüksek nüfusa sahip ilk 3 il (Adana, Gaziantep, Mersin) alt küme örnekleme olarak belirlemiştir (TÜİK, 2022). Örneklemin birinci bölge illerinden seçilmemesinin nedeni, bu illerin özel okul örgütlenmesinin diğer illerden zaten fazla olmasından dolayı belirli bir doygunluğa ulaşmış olduğu, dolayısıyla bu illerde eğitim ve öğretim desteklerinin etkilerinin sınırlı olabileceği düşüncesidir. Tam tersi durum 4., 5. ve 6. bölge illeri için geçerlidir. Bu bölgelerde yer alan illerde özel okul örgütlenmesi oldukça sınırlıdır. Çünkü bu bölgeler kalkınmışlık açısından geri kalmış bölgelerdir ve öncelikli yatırımlar daha hayati konular etrafında şekillenmektedir. Oysa örnekleme olarak seçilen 2. ve 3. bölge illeri hem belirli aşamada kalkınmış olan hem de gerek konumları gerekse gelişme potansiyelleri açısından özel okul yatırımlarına oldukça elverişli olan illerdir. Dolayısıyla bu illerde özel okul ve öğretmen sayısında eğitim

ve öğretim desteklerinin etkisi nedeniyle gerçekleşen değişim diğer bölge illerine oranla daha açık gözlemlenebilir ve kıyaslanabilir olma potansiyeli taşımaktadır. Bu nedenle örneklem olarak belirlenen iller 2. ve 3. bölge illeri arasından araştırmanın amacına en uygun olacağı varsayılarak seçilmiştir. Punch'a (2016) göre "Veriler ister nitel ister nicel olsun, bütün sistematik araştırmalarda karşılaştırma/kıyaslama temel önemdedir." Bu yüzden araştırmada aynı teşvikten yararlanan 2. bölge illerinden ana küme için 3 il ve alt küme için 3 il seçilmiş; illerin özel okul ve bu okullarda istihdam edilen öğretmen sayılarından elde edilmiş oranlar yıllar itibariyle karşılaştırılarak analiz edilmiştir. Araştırmada örneklem olarak bir ana küme ve bir alt küme seçilmesinin nedeni eğitim ve öğretim desteklerinin özel okul sayısı ile bu okullarda istihdam edilen öğretmen sayısına nicel olarak etki edip etmediğini karşılaştırmalı olarak gözleme ihtiyacıdır.

Bilimsel araştırmalarda olay ve olguların tüm yönleri tek bir araştırmada araştırılıp analiz edilemez. Dolayısıyla araştırmalar araştırmacılar tarafından çeşitli şekillerde sınırlandırılır ve bir araştırma olay ve olguların belli, spesifik yönlerine odaklanır. Bu araştırmada kullanılan veriler, teşvik kanunun çıktığı yıldan (2013) itibaren pandemi sürecine kadar (2020) olan kısmı kapsamaktadır. Araştırmada özel okul öncesi eğitim kurumları, özel ilkokullar, özel ortaokullar ile özel meslekî ve teknik liseler kapsam dışında bırakılmış; genel ortaöğretim kapsamındaki liselere ait veriler (özel Anadolu liseleri, özel fen liseleri, özel temel liseler, özel sosyal bilimler liseleri) okul sayısı ve bu okullarda istihdam edilen öğretmen sayısı bakımından analiz edilmiştir. Dolayısıyla araştırma yıl aralığı, okul türü ve eğitim düzeyi bakımından kısıtlanmıştır.

2.4. Veri toplama süreci

Bu araştırmada kullanılan veriler Millî Eğitim Bakanlığı Strateji Geliştirme Başkanlığı'nın (MEBSGB) internet sitesinden alınan nicel, ikincil verilerdir. <https://istatistik.meb.gov.tr/> internet adresinde tüm araştırmacılara açık olan bu veriler araştırmanın amacına uygun olarak 2013-2020 yılları arasını kapsamaktadır. Verilerin 2013 yılından alınmasının nedeni devlet desteklerine temel teşkil eden kanunun 2012 yılında çıkarılmış olması ve bu kanuna istinaden verilmeye başlanan eğitim ve öğretim desteklerinin ise 2014-2015 öğretim yılında başlatılmış olmasıdır. Verilerin 2020 yılında sonlandırılmış olmasının nedeni ise araştırmayı, tüm dünyayı, tüm sektörleri çok farklı açılardan etkileyen Covid-19 salgınının etkilerinden soyutlamaktır.

2.5. Verilerin analizi

Araştırmada kullanılan Millî Eğitim Bakanlığı Strateji Geliştirme Başkanlığı'nın internet sitesinden alınan nicel, ikincil veriler ilk önce, amaca uygun olarak ayıklanmış ve tablolarda özetlenmiştir. Ardından, veriler yüzde oranlara çevrilmiş ve bu veriler grafiklere aktarılmıştır. Son olarak ise grafikler araştırma sorusu ve hipotezler bağlamında çözümlenmiştir. Araştırmada ikincil veri analizi (çözümlemesi) yöntemi kullanılmıştır. İkincil veri analizi, daha önce başkaları tarafından ve çeşitli amaçlarla toplanmış olan verilerin yeniden çözümlenmesidir (Punch, 2016). Başka bir ifade ile ikincil veri analizi "var olan nicel veri setlerinin yeniden analiz edilmesi ve farklı araştırma sorusuna yanıt arama işlemi" olarak ifade edilebilir (Demirci & Köseli, 2017). Ayrıca, araştırmada kullanılan verilere ait seriler ve seri grupları, EViews12 programında, birim kök testleri, durağanlık testleri ve ANOVA F testine tabi tutularak serilerin birim kök içerip içermedikleri, durağan olup olmadıkları test edilmiş ve test sonuçları ilgili bölümlerde verilmiştir.

3. BULGULAR

3.1. Eğitim ve öğretim desteklerinin özel okul sayılarına oransal etkisi üzerine bulgular

Bu bölümde ana küme illeri ve alt küme illerine ait özel okul sayıları ve özel okullarda istihdam edilen öğretmen sayılarına ait veri setleri ile veri serilerine ilişkin birim kök testleri, durağanlık testleri ve ANOVA F testleri yapılarak, veri setleri ve serilerin birim kök içerip içermedikleri, dolayısıyla durağan olup olmadıkları sınılanmış, serilerin 1. dereceden farkları alınarak $p < 0,05$ güven aralığında H_0 hipotezi test edilmiştir. İlgili bölümlerde test istatistikleri ve tablolar verilerek testlerden elde edilen test istatistikleri ve p değeri ($p < 0,05$) yorumlanmıştır. Veri serilerine ait istatistikler grafiklerle desteklenmiş, ayrıca verilere

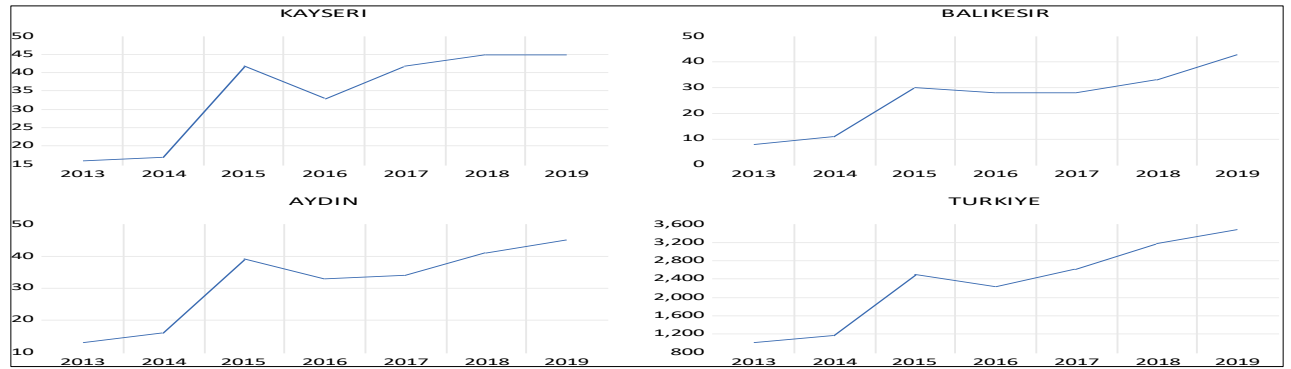
ait sayılar, yüzde (%) oranlara çevrilerek tekrar aktarılmış ve grafikler karşılaştırmalı olarak yorumlanmıştır. Grafiklerde özel okul sayılarının (genel ortaöğretim düzeyi) yıllara göre oransal değişimleri verilmiştir. Grafiklerde ana küme illeri ve alt küme illerine ait oranlar kendi içinde ve ayrıca Türkiye geneli oranlarla kıyaslanarak analiz edilmiştir.

Tablo 4.

Ana Küme İlleri Özel Okul Sayısına Ait Test İstatistikleri

Grup Birim Kök Testi				
Seriler: KAYSERİ, BALIKESİR, AYDIN, TÜRKİYE				
Örneklem: 2013-2019				
Metot:	İstatistik	Prob.	Kesitler	Gözlemler
H ₀ (Null): Birim Kök Testi (Varsayılan Ortak Birim Kök Testi Değerleri)				
Levin, Lin & Chut	-7.03326	0.0000	4	20
H ₀ (Null): Birim Kök Testi (Varsayılan Ortak Birim Kök Testi Değerleri)				
Im, Pesaran ve Shin W-stat	-1.94887	0.0257	4	20
ADF Testi	195957	0.0120	4	20
PP Testi	24.3888	0.0020	4	20
Seriler Arası Ortalamaların Eşitliği Testi				
Örneklem: 2013-2019				
Dahil Edilen Gözlemler: 7				
Metot	df	Değer	Prob.	
ANOVA F-Testi	(3, 24)	41.75885	0.0000	
Welch F-Testi	(3, 12.8553)	13.11938	0.0003	
Kategori İstatistikleri				St. Hata
Değişkenler	Sayı	Ortalama	St. Sapma	Ortalaması
KAYSERİ	7	34.28571	12.80253	4.838901
BALIKESİR	7	25.85714	12.32110	4.656938
AYDIN	7	31.57143	12.38086	4.679526
TÜRKİYE	7	2313.429	934.4132	353.1750
Toplam	28	601.2857	1098.853	207.6636

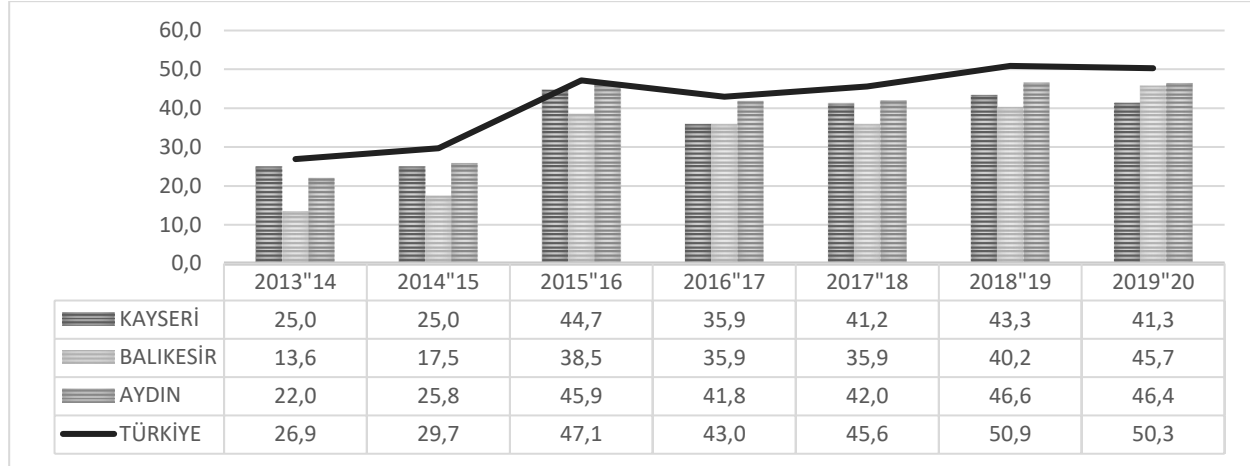
Tablo 4'te ana küme örneklem grubuna ait 1. dereceden durağan hale getirilmiş test istatistikleri yer almaktadır. Buna göre kümeye ait birim kök testinin p değeri 0.0000 ($p < 0.05$) olarak gerçekleşmiştir. Bu değer kümeye ait verilerin birim kök içermediğini, diğer bir ifadeyle serinin durağan olduğunu ve dolayısıyla H₀ hipotezinin reddedileceğini ifade etmektedir. Ayrıca ANOVA F testinde yer alan p değeri ($p = 0.0000$ ve $p < 0,05$) de bu durumu desteklemektedir.



Grafik 2a. Ana küme illeri ve Türkiye geneli özel okul sayılarına ait serilerin değişim durumu (2013-2020)

Grafik 2a, ana küme illerine ait özel okul sayılarının yıllara göre değişim durumlarını karşılaştırmalı olarak vermektedir. Grafik 2a'da yer alan serilerin değişim durumları incelendiğinde eğitim ve öğretim desteklerinin (X_1) ana kümeye ait tüm illerde ve Türkiye genelinde özel okul sayısına (Y_1) anlamlı oranda etki ettiği görülmektedir. Tablo 4'te verilen p değeri ($p=0.0000$ ve $p<0.05$) de ana küme illeri özel okul sayısı bağlamında H_0 hipotezini reddederken H_1 hipotezini doğrulamaktadır.

Grafik 2b ise ana küme illerine ve Türkiye geneline ait özel okul sayılarının değişim durumlarını oransal (%) olarak göstermektedir.



Grafik 2b. Ana küme illeri ve Türkiye geneli özel okul sayısı (2013-2020) değişim oranları

Kaynak:

<https://istatistik.meb.gov.tr/KurumSayisi/Arsiv> (ET: 10.10.2023)

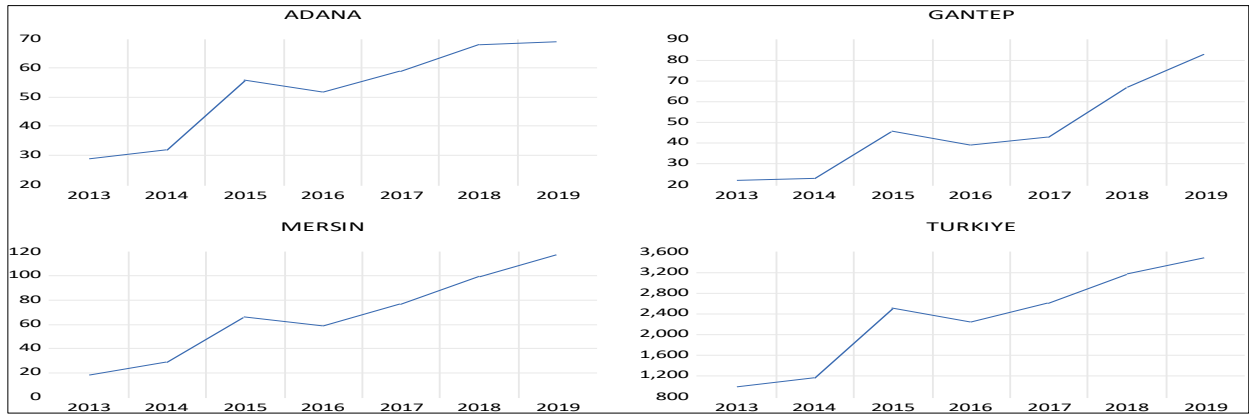
Grafik 2b incelendiğinde, teşvik kanununun çıktığı yıldan itibaren ana kümede yer alan 2 ilde (Balıkesir, Aydın) anlamlı bir artış olduğu görülmektedir. Teşviklerin ilk yılı olan 2014-2015 öğretim yılında kümenin bir ilinde (Kayseri) artış olmamış diğer 2 ilde ise (Balıkesir %13,6'dan %17,5'e ve Aydın %22,5'ten %25,8'e) anlamlı bir artış olmuştur. Bu öğretim yılında (2014-2015) 2 ilin artış oranı Türkiye geneli artış oranı ile paraleldir. Ancak hem kümenin 3 ilinde hem de Türkiye genelinde asıl artışın yaşandığı yıl teşviklerin ikinci yılıdır. 2015-2016 öğretim yılında bir önceki yıla oranla Kayseri'de %19,7, Balıkesir'de %21,0, Aydın'da %20,1 ve Türkiye genelinde %17,4 oranında artış görülmüştür. Bu oranlar, eğitim ve öğretim desteklerinin, ikinci öğretim yılında (2015-2016) hem Türkiye genelinde hem de kümenin 3 ilinde anlamlı bir değişime neden olduğunu göstermektedir. 2016-2017 öğretim yılında ana kümenin tüm illerinde ve Türkiye genelinde özel okullara devlet müdahalesi nedeni ile oranlarda düşüş yaşanmış olsa da bu düşüş geçici olmuş, ardından gelen 3 öğretim yılında (2017-2018, 2018-2019 ve 2019-2020) ana kümenin 3 ili ve Türkiye geneline ait oranlar sürekli bir artış göstermiştir. Tüm bu veriler ana küme illeri ve Türkiye geneli için birlikte değerlendirildiğinde H_0 hipotezinin doğrulanmadığını, H_1 hipotezinin ise doğrulandığını göstermektedir. Diğer bir ifade ile X_1 bağımsız değişkeninin, Y_1 bağımlı değişkeni üzerinde ilk yıllardan itibaren anlamlı bir etki oluşturduğu görülmektedir.

Tablo 5.

Alt Küme İlleri Özel Okul Sayısına Ait Test İstatistikleri

Metot	İstatistik	Prob.	Kesitler	Gözlemler
Grup Birim Kök Testi				
Seriler: ADANA, G.ANTEP, MERSİN, TÜRKİYE				
Örneklem: 2013-2019				
H ₀ (Null): Birim Kök Testi (Varsayılan Ortak Birim Kök Testi Değerleri)				
Levin, Lin & Chut	-7.35067	0.0000	4	20
H ₀ (Null): Birim Kök Testi (Varsayılan Ortak Birim Kök Testi Değerleri)				
Im, Pesaran ve Shin W-stat	-2.10075	0.0178	4	20
ADF Testi	20.6303	0.0082	4	20
PP Testi	28.7266	0.0004	4	20
Seriler Arası Ortalamaların Eşitliği Testi				
Örneklem: 2013-2019				
Dahil Edilen Gözlemler: 7				
Metot	df	Değer	Prob.	
ANOVA F-Testi	(3, 24)	40.80345	0.0000	
Welch F-Testi	(3, 12.2873)	12.82139	0.0004	
Kategori İstatistikleri				
Değişkenler	Sayı	Ortalama	St. Sapma	St. Hata Ortalaması
ADANA	7	52.14286	16.01487	6.053053
G.ANTEP	7	46.14286	22.25929	8.413223
MERSİN	7	66.42857	35.43001	13.39129
TÜRKİYE	7	2313.429	934.4132	353.1750
Toplam	28	619.5357	1089.210	205.8413

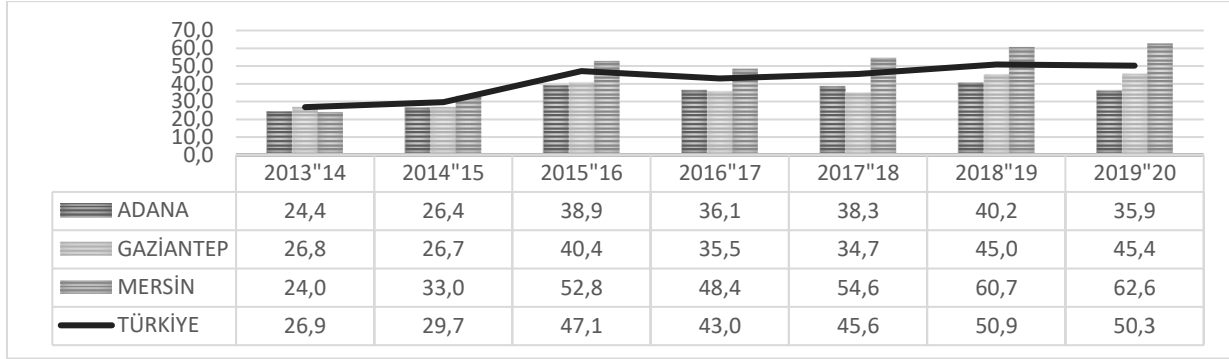
Tablo 5'te alt küme illerine ait özel okul sayısının test istatistikleri verilmiştir. Alt küme örneklem grubuna ait illerin verileri 1. dereceden farkları alınarak durağan hale getirilmiştir. Buna göre gruba ait birim kök testinin p değeri 0.0000 ($p < 0.05$) olarak gerçekleşmiştir. Bu değer kümeye ait verilerin birim kök içermediğini, serinin durağan olduğunu ve dolayısıyla alt küme illeri için de H₀ hipotezinin reddedileceğini göstermektedir. Ayrıca ANOVA F testinde yer alan p değeri ($p = 0.0000$ ve $p < 0,05$) de bu durumu desteklemektedir. Grafik 3a, alt küme örneklem grubuna ait özel okul sayısındaki değişimi karşılaştırmalı olarak göstermektedir.



Grafik 3a: Alt küme illeri ve Türkiye geneli özel okul sayısına ait serilerin değişim durumu (2013-2020)

Grafik 3a, alt küme illerine ait serilerin, özel okul sayılarındaki yıllara göre değişim durumlarını karşılaştırmalı olarak vermektedir. Grafik 3a'da yer alan serilerin değişim durumları incelendiğinde eğitim ve öğretim desteklerinin (X_1) alt kümeye ait tüm illerde ve Türkiye genelinde özel okul sayısına (Y_1) anlamlı oranda etki ettiği görülmektedir. Tablo 5'te verilen p değeri ($p=0.0000$ ve $p<0.05$) de alt küme illeri okul sayısı bağlamında H_0 hipotezini reddederken H_1 hipotezini ise doğrulamaktadır.

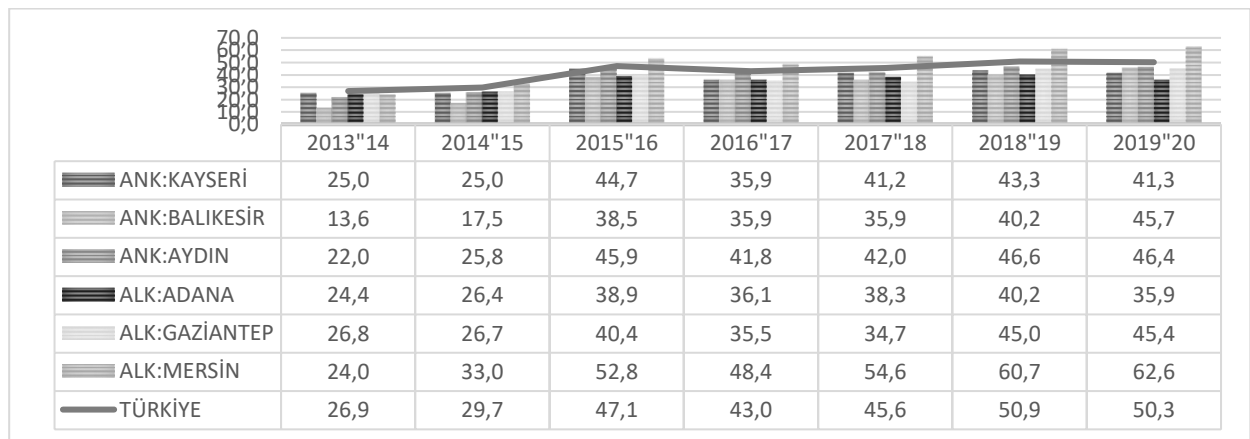
Grafik 3b ise alt küme illerine ve Türkiye geneline ait özel okul sayısının değişim durumlarını oransal (%) olarak göstermektedir.



Grafik 3b: Alt küme illeri ve Türkiye geneli özel okul sayısı (2013-2020) değişim oranları

Kaynak: <https://istatistik.meb.gov.tr/KurumSayisi/Arsiv> (ET: 10.10.2023)

Grafik 3b ise alt küme illerine ait özel okul sayısının oransal değişim durumunu göstermektedir. Grafik 3'te yer alan oranlar incelendiğinde eğitim ve öğretim desteklerinin ilk yılında (2014-2015) alt küme illerinden Adana'da %2,0, Mersin'de %9,0 ve Türkiye genelinde %2,8 oranında bir artış olduğu görülürken Gaziantep ilinde ise %0,1 oranında düşüş gözlemlenmiştir. Desteklerin 2. yılında (2015-2016) alt küme illerinin tamamında ve Türkiye genelinde anlamlı bir artış olmuş, bu artış tıpkı ana küme illerinde olduğu gibi 2016-2017 öğretim yılında sekteye uğramış olsa da sonraki üç öğretim yılında –Adana, 2019-2020 öğretim yılı hariç- 2 ilde ve Türkiye genelinde artarak devam etmiştir. Alt küme illeri ve Türkiye geneli oransal değişim durumları, süreç boyunca bütünsel olarak değerlendirildiğinde değişim oranlarının ana küme illeri ile paralellik gösterdiği; X_1 bağımsız değişkeninin, Y_1 bağımlı değişkenini anlamlı oranda etkilediği; dolayısıyla alt küme illeri ve Türkiye geneli verilerin H_0 hipotezini reddettiği, H_1 hipotezini ise doğruladığı görülmektedir.



Grafik 4: Ana küme illeri, alt küme illeri ve Türkiye geneli özel okul sayısı (2013-2020) değişim oranları

Kaynak: <https://istatistik.meb.gov.tr/KurumSayisi/Arsiv> (ET: 10.10.2023)

Grafik 4, ana küme illeri ve alt küme illeri ile Türkiye geneli değişim oranlarını içermektedir. Grafik 4'te yer alan veriler incelendiğinde alt kümeye ait Mersin ilinin eğitim ve öğretim desteklerinin 2. yılı olan 2015-2016 öğretim yılından itibaren Türkiye ortalamasının üzerine çıktığı ve süreç boyunca da bu oranı koruduğu görülmektedir. 2016-2017 öğretim yılında ana küme illeri ve alt küme illeri ile Türkiye genelinde tüm oranların anlamlı biçimde düştüğü ancak devam eden 3 öğretim yılında (2017-2018, 2018-2019 ve 2019-2020) tüm illerde (2019-2020 öğretim yılında Kayseri ve Adana hariç) özel okul oranlarının arttığı görülmektedir. Bu durum ise genel olarak eğitim ve öğretim desteklerinin (X_1), özel okul oranlarını (Y_1) anlamlı oranda arttırdığını; dolayısıyla hem ana küme illeri hem alt küme illeri hem de Türkiye geneli için H_0 hipotezinin reddedildiğini, H_1 hipotezinin ise doğrulandığını göstermektedir.

3.2. Eğitim ve öğretim desteklerinin özel okullarda istihdam edilen öğretmen sayılarına etkisi üzerine bulgular

Bu bölümde ana küme illeri ve alt küme illerine ait özel okullarda istihdam edilen öğretmen sayısı veri serilerine ilişkin birim kök testleri, durağanlık testleri ve ANOVA F testleri yapılarak, veri setleri ve serilerin birim kök içerip içermedikleri, dolayısıyla durağan olup olmadıkları sınanmış, serilerin 1. dereceden farkları alınarak $p < 0,05$ güven aralığında H_0 hipotezi test edilmiştir. İlgili bölümlerde test istatistikleri ve tablolar verilerek testlerden elde edilen test istatistikleri ve p değeri ($p < 0,05$) yorumlanmıştır. Veri serilerine ait istatistikler grafiklerle desteklenmiş, ayrıca verilere ait sayılar, yüzde (%) oranlara dönüştürülmüş ve tekrar grafiklere çevrilmiş ve grafikler karşılaştırmalı olarak yorumlanmıştır.

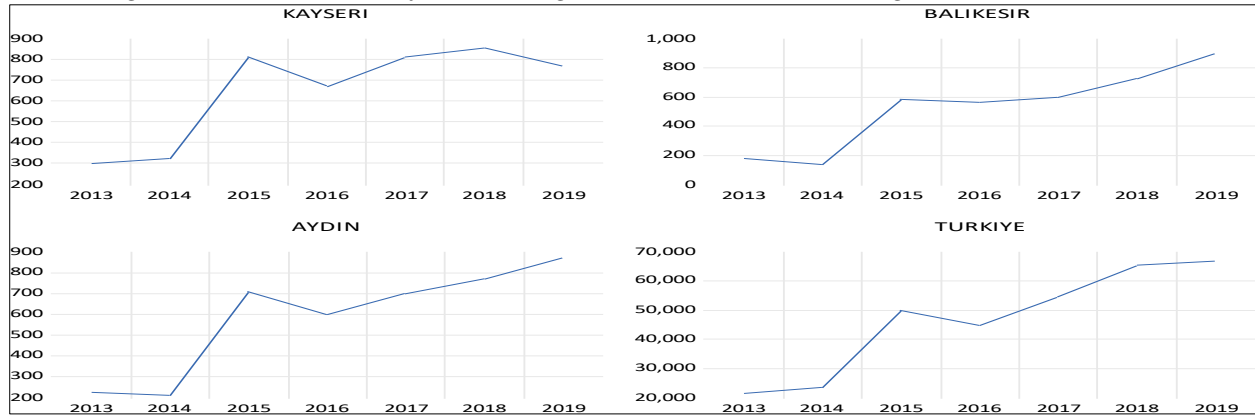
Grafiklerde özel okul öğretmen sayılarının (genel ortaöğretim düzeyi) yıllara göre oransal değişimleri verilmiş ve bu oranlar ana küme illeri ve alt küme illeri kendi içinde ve Türkiye geneli oranlarla kıyaslanarak analiz edilmiştir.

Tablo 6.

Ana Küme İlleri Özel Okullarda İstihdam Edilen Öğretmen Sayısına Ait Test İstatistikleri

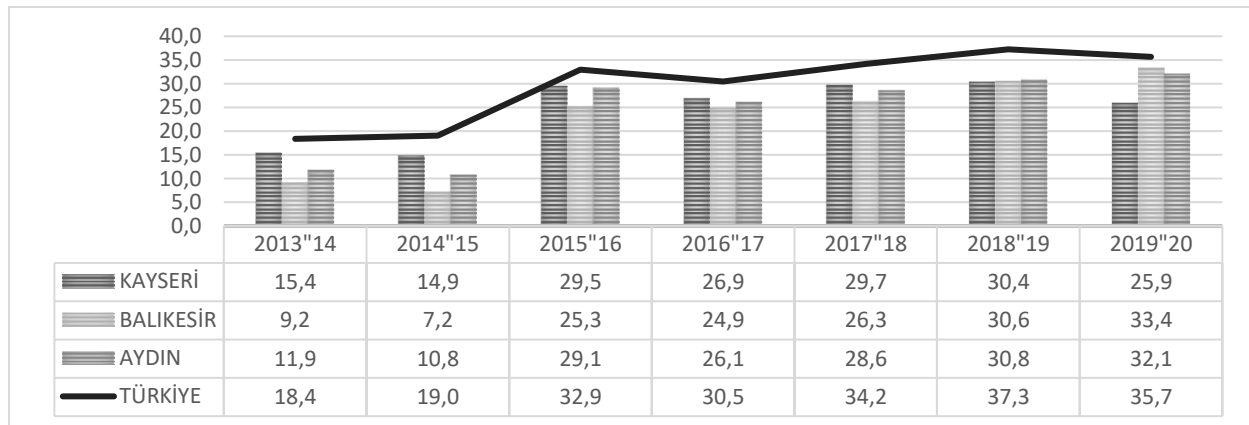
Metot	İstatistik	Prob.	Kesitler	Gözlemler
Grup Birim Kök Testi				
Seriler: KAYSERİ, BALIKESİR, AYDIN, TÜRKİYE				
Örneklem: 2013-2019				
$H_{0(Null)}$: Birim Kök Testi (Varsayılan Ortak Birim Kök Testi Değerleri)				
Levin, Lin & Chut	-8.29163	0.0000	4	20
$H_{0(Null)}$: Birim Kök Testi (Varsayılan Ortak Birim Kök Testi Değerleri)				
Im, Pesaran ve Shin W-stat	-2.56019	0.0052	4	20
ADF Testi	23.4922	0.0028	4	20
PP Testi	27.4918	0.0006	4	20
Seriler Arası Ortalamaların Eşitliği Testi				
Örneklem: 2013-2019				
Dahil Edilen Gözlemler: 7				
Metot		df	Değer	Prob.
ANOVA F-Testi		(3, 24)	44.60519	0.0000
Welch F-Testi		(3, 12.8269)	13.71933	0.0003
Kategori İstatistikleri				
Değişkenler	Sayı	Ortalama	St. Sapma	St. Hata Ortalaması
KAYSERİ	7	649.8571	236.8174	89.50856
BALIKESİR	7	526.5714	275.8120	104.2472
AYDIN	7	583.0000	261.8575	98.97282
TÜRKİYE	7	46612.00	18227.41	6889.313
Toplam	28	12092.86	22040.38	4165.241

Tablo 6'da ana küme illerine ait özel okullarda istihdam edilen öğretmen sayısına ilişkin test istatistikleri verilmiştir. Ana küme örneklem grubuna ait illerin verileri 1. dereceden farkları alınarak durağan hale getirilmiştir. Buna göre gruba ait birim kök testinin p değeri 0.0000 ($p < 0.05$)'tir. Bu değer kümeye ait verilerin birim kök içermediğini, serinin durağan olduğunu ve dolayısıyla ana küme illeri için H_0 hipotezinin reddedileceğini göstermektedir. Ayrıca ANOVA F testinde yer alan p değeri ($p = 0.0000$ ve $p < 0.05$) de bu durumu desteklemektedir. Bu istatistiklere göre özel okullarda istihdam edilen öğretmen sayısına ait değerler H_0 hipotezini reddederken H_2 hipotezini doğrulamaktadır. Grafik 5a, alt küme örneklem grubuna ait özel okul sayısındaki değişimi karşılaştırmalı olarak göstermektedir.



Grafik 5a: Ana küme illeri ve Türkiye geneli özel okullarda istihdam edilen öğretmen sayısına ait değişim durumu (2013-2020)

Grafik 5a'da ana küme illerine ait özel okullarda istihdam edilen öğretmen sayısına ilişkin verilerin yıllar içerisindeki değişimleri yer almaktadır. Hem ana küme illerine ait verilerin hem de Türkiye geneline ait veriler incelendiğinde tüm grafiklerin eş zamanlı olarak yukarı yönlü değiştiği, dolayısıyla X_1 'in Y_2 'yi değiştirdiği görülmektedir. Grafiklerin bu değişim durumları ana kümeye ait özel okullarda istihdam edilen öğretmen sayısı bağlamında Tablo 6'da yer alan test istatistikleri ile bütünsel olarak ele alınıp değerlendirildiğinde $p = 0.0000$ ve $p < 0.05$ olduğundan H_0 hipotezinin reddedildiği, H_2 hipotezinin ise doğrulandığı sonucunu vermektedir. Dolayısıyla eğitim ve öğretim destekleri (X_1), özel okullarda istihdam edilen öğretmen sayısını (Y_2) ana küme illerinde anlamlı oranda değiştirmiştir. Grafik 5b'de ise bu değişim, yüzde (%) oranlar ve karşılaştırmalı olarak verilmiştir.



Grafik 5b: Ana küme illeri ve Türkiye geneli özel okullarda istihdam edilen öğretmen sayısı (2013-2020) değişim oranları

Kaynak: <https://istatistik.meb.gov.tr/OgretmenSayisi/Arsiv> (ET: 10.10.2023)

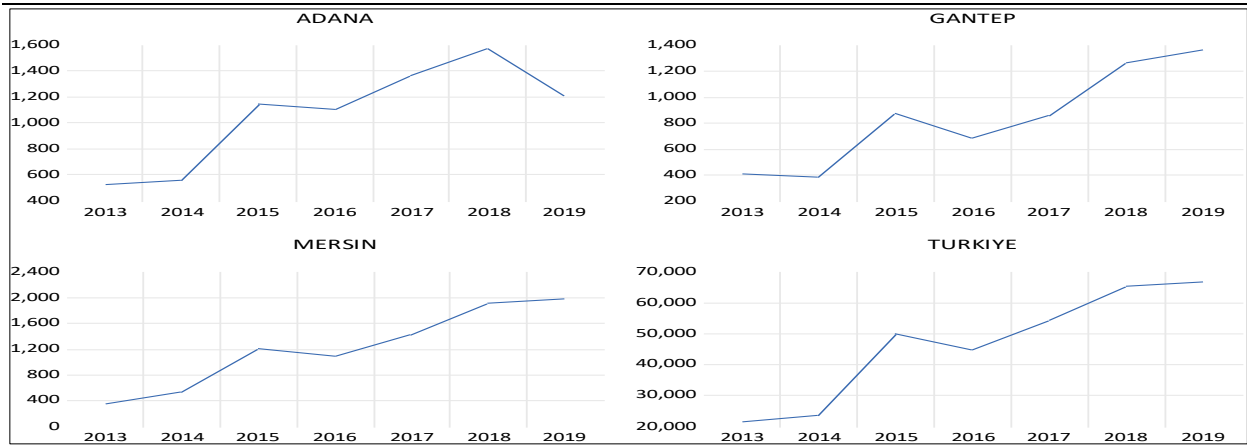
Grafik 5b’de yer alan değişim oranları incelendiğinde eğitim ve öğretim desteklerinin ilk yılında (2014-2015) ana kümenin 3 ilinin oranlarında bir düşüş olduğu; ancak Türkiye genelinde %0,6 oranında artış olduğu görülmektedir. Eğitim ve öğretim desteklerinin 2. yılında (2015-2016) ise hem ana kümenin 3 ilinde hem de Türkiye genelinde anlamlı bir artış görülmüştür. Oranlar Kayseri’de %14,9’dan %29,5’e, Balıkesir’de %7,2’den %25,3’e, Aydın’da %10,8’den %29,1’e ve Türkiye genelinde %19,0’dan %32,9’a yükselmiştir. Ancak 2016-2017 öğretim yılında bu yükselme tüm illerde ve Türkiye genelinde kesintiye uğramış; sonraki 3 öğretim yılında ise her üç ilde (2019-2020 Kayseri hariç) ve Türkiye genelinde oranlar, anlamlı bir şekilde yükselmeye devam etmiştir. Verilerin süreç içerisindeki değişimleri bütünsel olarak değerlendirildiğinde, eğitim ve öğretim desteklerinin (X_1), özel okullarda istihdam edilen öğretmen sayısının oranlarına (Y_2) anlamlı şekilde etki ettiği; başka bir ifade ile ana küme illeri için H_0 hipotezinin reddedildiği, H_2 hipotezinin ise doğrulandığı görülmektedir.

Tablo 7.

Alt Küme İlleri Özel Okullarda İstihdam Edilen Öğretmen Sayısına Ait Test İstatistikleri

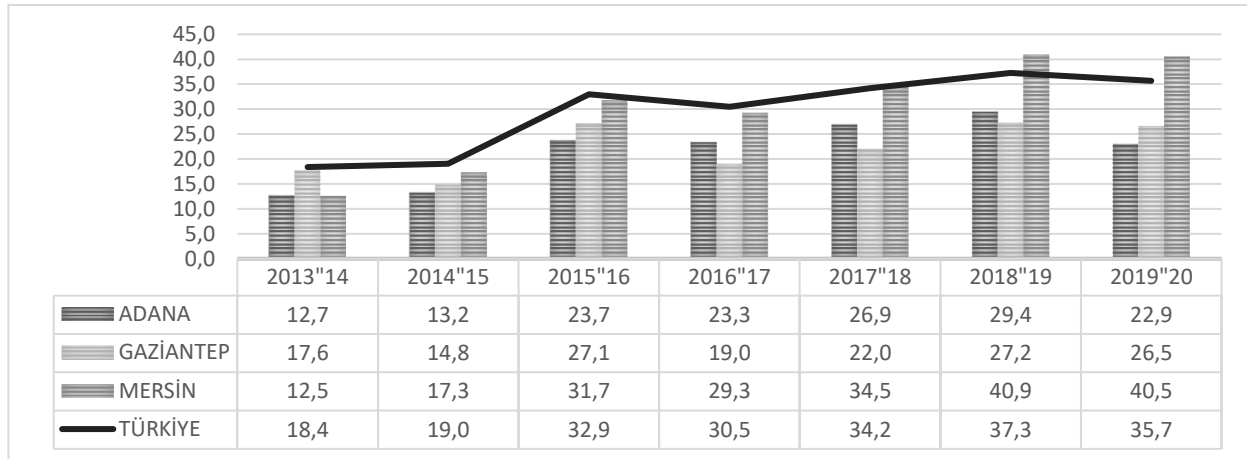
Grup Birim Kök Testi				
Seriler: ADANA, G.ANTEP, MERSİN, TÜRKİYE				
Örneklem: 2013-2019				
Metot	İstatistik	Prob.	Kesitler	Gözlemler
$H_{0(Null)}$: Birim Kök Testi (Varsayılan Ortak Birim Kök Testi Değerleri)				
Levin, Lin & Chut	-7.76141	0.0000	4	20
$H_{0(Null)}$: Birim Kök Testi (Varsayılan Ortak Birim Kök Testi Değerleri)				
Im, Pesaran ve Shin W-stat	-2.35317	0.0093	4	20
ADF Testi	22.1057	0.0047	4	20
PP Testi	32.9440	0.0001	4	20
Seriler Arası Ortalamaların Eşitliği Testi				
Örneklem: 2013-2019				
Dahil Edilen Gözlemler: 7				
Metot	df	Değer	Prob.	
Anova F-Testi	(3, 24)	43.66893	0.0000	
Welch F-Testi	(3, 12.6142)	13.92898	0.0003	
Kategori İstatistikleri				
Değişkenler	Sayı	Ortalama	St. Sapma	St. Hata Ortalaması
ADANA	7	1069.429	390.6733	147.6606
G.ANTEP	7	838.0000	380.4296	143.7889
MERSİN	7	1215.000	623.4541	235.6435
TÜRKİYE	7	46612.00	18227.41	6889.313
Toplam	28	12432.86	21859.31	4131.021

Tablo 7’de alt küme illeri özel okullarda istihdam edilen öğretmen sayısına ait test istatistikleri verilmiştir. Alt küme örneklem grubuna ait illerin verileri 1. dereceden farkları alınarak durağan hale getirilmiştir. Buna göre gruba ait birim kök testinin p değeri 0.0000 ($p < 0.05$)’tir. Bu değer kümeye ait verilerin birim kök içermediğini, serinin durağan olduğunu ve dolayısıyla alt küme illeri için H_0 hipotezinin reddedileceğini göstermektedir. Ayrıca ANOVA F testinde yer alan p değeri ($p = 0.0000$ ve $p < 0,05$) de bu durumu desteklemektedir. Bu değerlere göre özel okullarda istihdam edilen öğretmen sayısına ait değerler alt küme illeri açısından da H_0 hipotezini reddederken H_2 hipotezini doğrulamaktadır. Grafik 6a, alt küme örneklem grubuna ait özel okullarda istihdam edilen öğretmen sayısındaki değişimi karşılaştırmalı olarak göstermektedir.



Grafik 6a: Alt küme illeri ve Türkiye geneli özel okullarda istihdam edilen öğretmen sayısına ait değişim durumu (2013-2020)

Grafik 6a'da alt küme illerine ait özel okullarda istihdam edilen öğretmen sayılarına ilişkin verilerin değişimleri karşılaştırmalı olarak verilmiştir. Hem alt küme illerine ait verilerin hem de Türkiye geneline ait veriler incelendiğinde tüm grafiklerin eş zamanlı olarak yukarı yönlü değiştiği, dolayısıyla X_1 'in Y_2 'yi anlamlı şekilde değiştirdiği görülmektedir. Grafiklerin bu değişim durumları ana küme illerine ait özel okullarda istihdam edilen öğretmen sayısı bağlamında Tablo 7'de yer alan test istatistikleri ile bütünsel olarak ele alınıp değerlendirildiğinde $p=0.0000$ ve $p<0.05$ olduğundan H_0 hipotezinin reddedildiği, H_2 hipotezinin ise doğrulandığı sonucunu vermektedir. Dolayısıyla eğitim ve öğretim destekleri (X_1), özel okullarda istihdam edilen öğretmen sayılarını (Y_2) alt küme illeri bağlamında da anlamlı şekilde değiştirmiştir. Grafik 6b'de ise değişimin durumu yüzde (%) oranlar ve karşılaştırmalı olarak verilmiştir.

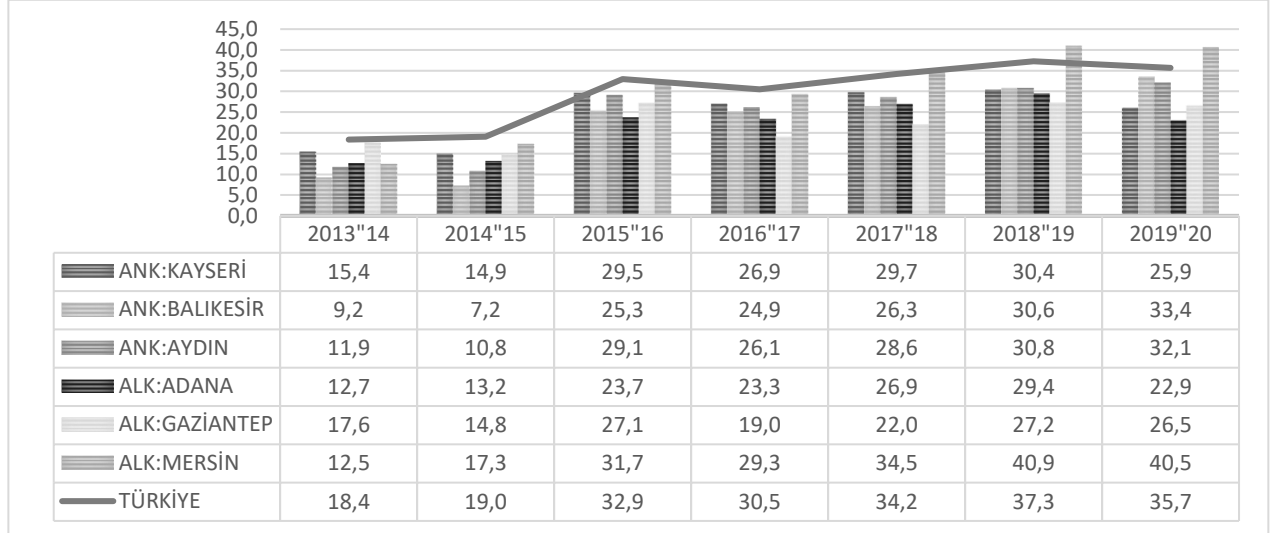


Grafik 6b: Alt küme illeri ve Türkiye geneli özel okullarda istihdam edilen öğretmen sayısı (2013-2020) değişim oranları

Kaynak: <https://istatistik.meb.gov.tr/OgretmenSayisi/Arsiv> (ET: 10.10.2023)

Grafik 6b'de yer alan verilere göre eğitim ve öğretim desteklerinin ilk yılında (2014-2015) alt küme illerinden Gaziantep ilinde bir düşüş (%2,8) olduğu, ancak Adana'da %0,5, Mersin'de %4,8 ve Türkiye genelinde %0,6 oranında artış yaşandığı görülmektedir. Eğitim ve öğretim desteklerinin ikinci yılında (2015-2016) ise alt kümenin tüm illeri ile Türkiye genelinde özel okullarda istihdam edilen öğretmen sayısının oranlarında çok ciddi bir artış olduğu görülmektedir. Bu artış, 2016-2017 öğretim yılında kısmen düşmüş olsa da 2017-2018 ve 2018-2019 öğretim yılında artarak devam etmiş ve 2015-2016 öğretim yılındaki oranların üzerine çıkmıştır. 2019-2020 öğretim yılında ise tüm illerde ve Türkiye genelinde bir düşüş olduğu gözlemlense de bu oranlar eğitim ve öğretim desteklerinin başladığı yılın (2014-2015) oranlarından

oldukça yüksektir. Nihâî olarak eğitim ve öğretim desteklerinin başladığı yıl (2014-2015) ile araştırmanın kısıtlandığı yıl (2019-2020) arasındaki oransal fark Adana’da %10,2, Gaziantep’te %8,9, Mersin’de %28,0 ve Türkiye genelinde %17,3 olarak gerçekleşmiştir. Dolayısıyla, eğitim ve öğretim desteklerinin alt küme illeri ile Türkiye genelinde özel okullarda istihdam edilen öğretmen sayısına oransal etkisi %8,9 ile %28,0 arasında gerçekleşmiştir. Bu verilere göre X_1 bağımsız değişkeninin Y_2 bağımlı değişkenine etkisinin anlamlı olduğu görülmektedir. Başka bir ifade ile bu oransal etki H_0 hipotezini doğrulamazken H_2 hipotezini alt küme illeri bağlamında da doğrulamaktadır. Grafik 7, ana küme illeri ve alt küme illeri ile Türkiye geneli özel okullarda istihdam edilen öğretmen sayısındaki oransal değişimi yüzde (%) olarak göstermektedir.



Grafik 7: Ana küme illeri, alt küme illeri ve Türkiye geneli özel okullarda istihdam edilen öğretmen sayısı (2013-2020) değişim oranları

Kaynak: <https://istatistik.meb.gov.tr/OgretmenSayisi/Arsiv> (ET: 10.10.2023)

Ana küme illeri ve alt küme illeri ile Türkiye geneli özel okullarda istihdam edilen öğretmen sayısındaki oransal değişimi bütünsel olarak özetleyen Grafik 7’de yer alan değerler birlikte değerlendirildiğinde Türkiye geneli değişimin her eğitim ve öğretim yılında örneklem olarak seçilen ana küme illeri ve alt küme illerinden daha yüksek oranda gerçekleştiği ancak alt küme ili Mersin’de eğitim ve öğretim desteklerinin başladığı ikinci yıl olan 2015-2016 öğretim yılından itibaren değişim oranının Türkiye genelinin üzerinde gerçekleştiği görülmektedir. Ana küme örneklemini ve alt küme örnekleminde yer alan illerin oranları ile Türkiye geneli oranlar birlikte değerlendirildiğinde; özel okullarda istihdam edilen öğretmen sayılarının oransal değişiminin (Y_2), desteklerin başladığı yıldan itibaren eğitim ve öğretim desteklerine (X_1) bağlı olarak –zaman zaman ve bazı illerde kısmî oranda düşüşler yaşansa da- genel olarak anlamlı oranda yükseldiği, dolayısıyla hem ana küme illeri hem alt küme illeri hem de Türkiye geneli özel okullarda istihdam edilen öğretmen sayısındaki oransal değişimin H_0 hipotezini reddettiği, H_2 hipotezini ise desteklediği görülmektedir. Gruba ait test istatistikleri de bu durumu desteklemektedir. Tablo 8’de bu istatistiklere ait veriler yer almaktadır.

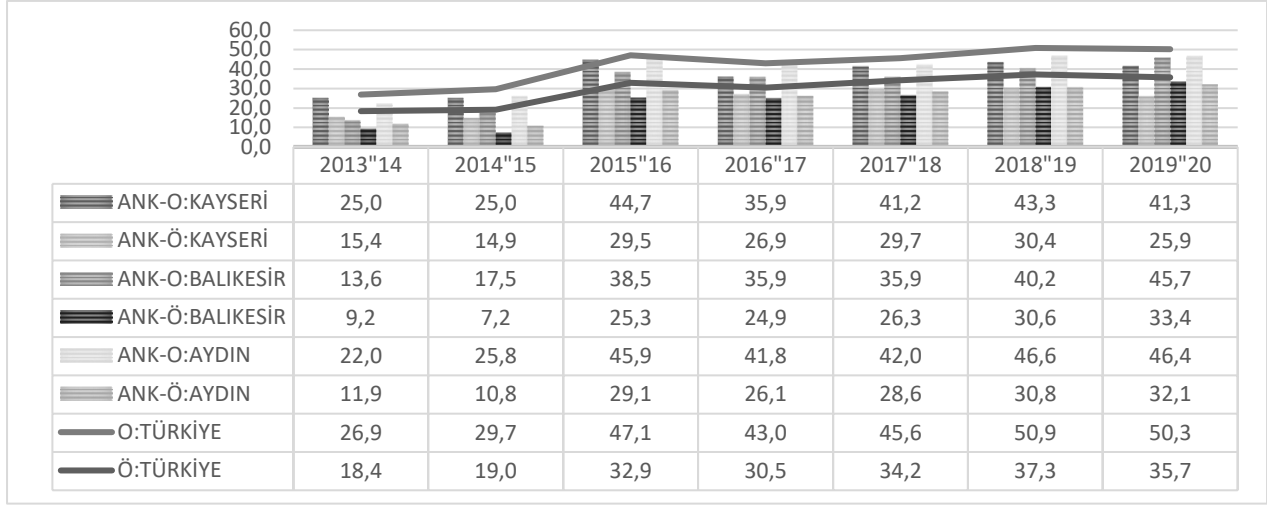
Tablo 8.*Ana Küme illeri ve Alt Küme İlleri Özel Okullarda İstihdam Edilen Öğretmen Sayısına Ait Test İstatistikleri*

Grup Birim Kök Testi				
Seriler: KAYSERİ, BALIKESİR, AYDIN, ADANA, G.ANTEP, MERSİN, TÜRKİYE				
Örneklem: 2013-2019				
Metot	İstatistik	Prob.	Kesitler	Gözlemler
H ₀ (Null): Birim Kök Testi (Varsayılan Ortak Birim Kök Testi Değerleri)				
Levin, Lin & Chut	-10.3190	0.0000	7	35
H ₀ (Null): Birim Kök Testi (Varsayılan Ortak Birim Kök Testi Değerleri)				
Im, Pesaran ve Shin W-stat	-3.311853	0.0009	7	35
ADF Testi	38.8357	0.0004	7	35
PP Testi	51.6701	0.0000	7	35
Seriler Arası Ortalamaların Eşitliği Testi				
Örneklem: 2013-2019				
Dahil Edilen Gözlemler: 7				
Metot	df	Değer	Prob.	
ANOVA F-Testi	(6, 42)	44.08530	0.0000	
Welch F-Testi	(6, 18.4224)	8.581847	0.0002	
Kategori İstatistikleri				
Değişkenler	Sayı	Ortalama	St. Sapma	St. Hata Ortalaması
KAYSERİ	7	649.8571	236.8174	89.50856
BALIKESİR	7	526.5714	275.8120	104.2472
AYDIN	7	583.0000	261.8575	98.97282
ADANA	7	1069.429	390.6733	147.6606
G.ANTEP	7	835.0000	380.4296	143.7889
MERSİN	7	1215.000	623.4541	235.6435
TÜRKİYE	7	46612.00	18227.41	6889.313
Toplam	49	7355.837	17432.42	2490.346

Tablo 8’de yer alan verilere göre grubun birim kök testi $p=0.0000$ ($p<0.05$) ve ANOVA F testi değeri $p=0.0000$ ($p<0.05$) olarak ölçülmektedir. Bu değerlere göre ana küme örneklem ve alt küme örnekleme ait p değeri ve ANOVA F değeri 0.05 ’ten küçük olduğundan grubun tamamı için H_0 hipotezi reddedilmekte, H_2 hipotezi ise doğrulanmaktadır. Başka bir ifade ile eğitim ve öğretim destekleri (X_1), özel okullarda istihdam edilen öğretmen sayısını (Y_2) anlamlı bir şekilde değiştirmiştir.

3.3. Ana küme illeri ile alt küme illerine ait özel okul ve öğretmen sayısına ilişkin oranların karşılaştırılması

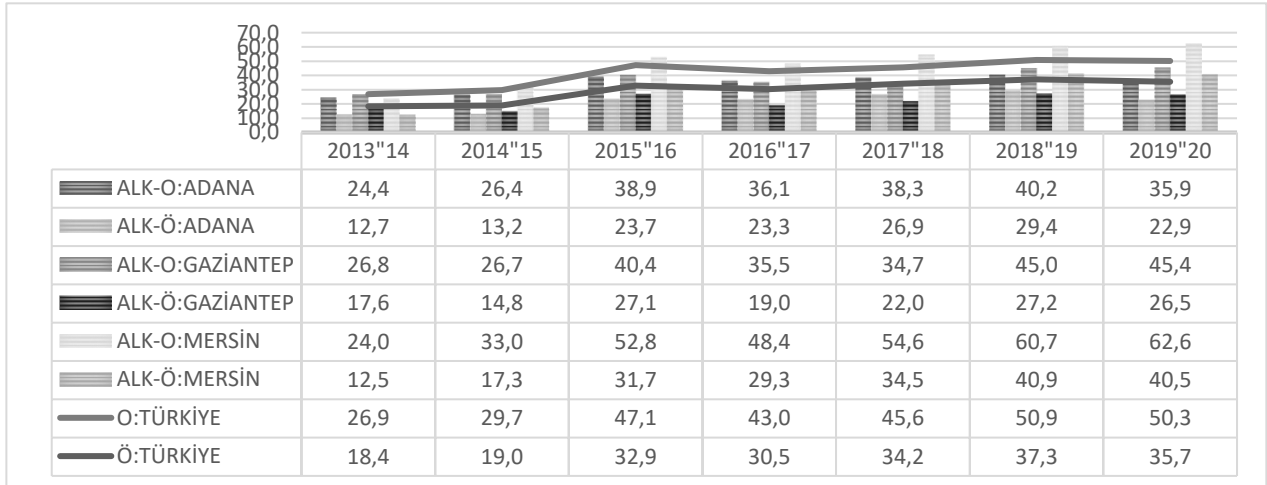
Bu bölümde ana küme illerine ve alt küme illerine ait özel okul sayısının oransal değişimleri ile özel okullarda istihdam edilen öğretmen sayısının oransal değişimleri karşılaştırmalı olarak verilmiştir. Karşılaştırmalarda eğitim ve öğretim desteklerinin (X_1), aynı anda özel okul sayısının oransal değişimi (Y_1) ve özel okullarda istihdam edilen öğretmen sayısının oransal değişimine (Y_2) etki edip etmediği birlikte analiz edilmiştir. Grafik 8’de ana küme illeri ve Türkiye geneli özel okul sayısı ile özel okullarda istihdam edilen öğretmen sayısının oransal değişimleri; Grafik 9’da ise alt küme illeri ve Türkiye geneli özel okul sayısı ile özel okullarda istihdam edilen öğretmen sayısının oransal değişimleri karşılaştırmalı olarak verilmiştir.



Grafik 8: Ana küme illeri ve Türkiye geneli özel okul (O) sayısı değişim oranları ile özel okullarda istihdam edilen öğretmen (Ö) sayısı (2013-2020) değişim oranları

Kaynak: <https://istatistik.meb.gov.tr/KurumSayisi/Arsiv> (ET: 10.10.2023)
<https://istatistik.meb.gov.tr/OgretmenSayisi/Arsiv> (ET: 10.10.2023)

Grafik 8’de yer alan verilere göre, -bazı iller ve bazı eğitim ve öğretim yılı ile sınırlı olarak- eğitim ve öğretim destekleri (X_1), genel olarak eğitim ve öğretim desteklerinin verilmeye başlandığı 2014-2015 öğretim yılından itibaren hem özel okul sayısının (Y_1) oransal değişiminde hem de bu okullarda istihdam edilen öğretmen sayısının (Y_2) oransal değişiminde anlamlı oranda artış sağlamıştır. Dolayısıyla X_1 bağımsız değişkeni, Y_1 ve Y_2 bağımlı değişkenlerini anlamlı oranda etkilemiştir. Bu durumda ana küme örneklemede yer alan 3 ilin verileri ile Türkiye geneli veriler, sürecin tamamı esas alınarak değerlendirildiğinde H_0 hipotezini reddettiği, H_1 ve H_2 hipotezlerini ise doğruladığı görülmektedir.



Grafik 9: Alt küme illeri ve Türkiye geneli özel okul sayısı değişim oranları ile özel okullarda istihdam edilen öğretmen sayısı (2013-2020) değişim oranları

Kaynak: <https://istatistik.meb.gov.tr/KurumSayisi/Arsiv> (ET: 10.10.2023)
<https://istatistik.meb.gov.tr/OgretmenSayisi/Arsiv> (ET: 10.10.2023)

Grafik 9'da yer alan verilere göre, -bazı iller ve bazı eğitim ve öğretim yılı ile sınırlı olarak- eğitim ve öğretim destekleri (X_1), genel olarak eğitim ve öğretim desteklerinin verilmeye başlandığı 2014-2015 öğretim yılından itibaren hem özel okul sayısının (Y_1) oransal değişiminde hem de bu okullarda istihdam edilen öğretmen sayısının (Y_2) oransal değişiminde anlamlı oranda artış sağlamıştır. Dolayısıyla X_1 bağımsız değişkeni, Y_1 ve Y_2 bağımlı değişkenlerini anlamlı bir şekilde etkilemiştir. Bu durumda alt küme örnekleme yer alan 3 ilin verileri ile Türkiye geneli veriler, sürecin bütünü göz önüne alınarak değerlendirildiğinde H_0 hipotezinin reddedildiği, H_1 ve H_2 hipotezlerinin ise doğrulandığı görülmektedir. Hem ana küme illeri hem de alt küme illerinde faaliyet gösteren özel okul sayılarının oransal değişimi ile bu okullarda istihdam edilen öğretmen sayılarının oransal değişimi Türkiye geneli değişim oranları ile paralellik göstermektedir. Sadece alt küme illerinden Mersin ilinin özel okul sayısındaki oransal değişim 2015-2016 öğretim yılından itibaren Türkiye geneli oranlarının üzerinde gerçekleşirken, diğer illerde özel okul sayısındaki oransal değişim Türkiye genelinin altında gerçekleşmiştir. Yine Mersin ilinde 2018-2019 öğretim yılında özel okullarda istihdam edilen öğretmen sayısının oranı Türkiye genelinin üzerine çıkmış, ancak diğer illerin tamamında Türkiye genelinin altında kalmıştır.

4. TARTIŞMA ve SONUÇ

Günümüzde, belirli stratejik hedeflere ulaşmak için, eğitilerek şekillendirilmiş iş gücünün (insan kaynağı, beşerî sermaye) doğru ve etkin olarak istihdam edilmesi ve üretime katılmasının sağlanması, dolayısıyla, işsizliğin azaltılarak refahın artırılması tüm ülkeler için olduğu gibi ülkemiz için de hükümetlerin en zor sınavlarından biridir. Hükümetler bu sınavda başarılı bir sonuç alma adına, çeşitli sektörleri, çeşitli zamanlarda, farklı politik araçlarla (destek, yardım, teşvik vs.) desteklemektedir. Bu çalışmada ise devlet destek ve teşvikleri kapsamında özel okullara verilen eğitim ve öğretim desteklerinin, *genel ortaöğretim okulları ile sınırlı olmak üzere*, özel okul sayısının oransal değişimi ile bu okullarda istihdam edilen öğretmen sayısının oransal değişimine ne oranda etki ettiği araştırılmıştır. Araştırmada, araştırmanın bağımsız değişkeni olan eğitim ve öğretim destekleri (X_1) ile bağımlı değişkenleri olan özel okul sayısının oransal değişimi (Y_1) ve özel okullarda istihdam edilen öğretmen sayısının oransal değişimi (Y_2) arasında süreç içerisinde (2013-2020) anlamlı bir ilişki olup olmadığı araştırılmıştır.

Araştırmada ilk önce, eğitim ve öğretim desteklerinin (X_1), özel okul sayısına (Y_1) ne oranda etki ettiği analiz edilmiştir. Bu verilere göre, özel okullara verilen eğitim ve öğretim desteklerinin (X_1), hem ana küme illeri, hem alt küme illerinde hem de Türkiye genelinde özel okul sayısının değişim oranlarına (Y_1) pozitif yönde anlamlı oranda ($p=0.000$ ($p<0.05$) ve ANOVA $F=0.0000$) ($p<0.05$) etki ettiği görülmüştür. Dolayısıyla X_1 ve Y_1 ilişkisi açısından araştırma sorusu anlamlı oranda cevap bulurken H_0 hipotezi reddedilmiş, H_1 hipotezi ise doğrulanmıştır. Başka bir ifade ile özel okullara verilen eğitim ve öğretim destekleri özel okulların sayılarını ve dolayısıyla oranlarını "genel ortaöğretim düzeyinde" anlamlı oranda arttırmıştır.

İkinci olarak eğitim ve öğretim desteklerinin (X_1), özel okullarda istihdam edilen öğretmen sayısına (Y_2) ne oranda etki ettiği araştırılmıştır. Buna göre, eğitim ve öğretim desteklerinin (X_1), hem ana küme illerinde, hem alt küme illerinde hem de Türkiye genelinde özel okullarda istihdam edilen öğretmen sayısına (Y_2) pozitif yönde anlamlı oranda ($p=0.000$ ($p<0.05$) ve ANOVA $F=0.0000$) ($p<0.05$) etki ettiği görülmüştür. Dolayısıyla X_1 , Y_2 ilişkisi açısından da, H_0 hipotezi reddedilmiş, H_2 hipotezi ise doğrulanmıştır.

Son olarak ana küme örneklem ve alt küme örneklemde yer alan illerin özel okul sayısındaki oransal değişim ile özel okullarda istihdam edilen öğretmen sayısındaki oransal değişim Türkiye geneli özel okul sayısı ve istihdam edilen öğretmen sayısındaki oransal değişim ile karşılaştırmalı olarak analiz edilmiştir. Buna göre özel okullara verilen eğitim ve öğretim destekleri (X_1), hem ana küme illerinde, hem alt küme illerinde hem de Türkiye genelinde özel okulların sayısındaki değişim oranına (Y_1) paralel ve eş zamanlı olarak özel okullarda istihdam edilen öğretmen sayısındaki oransal değişime (Y_2) anlamlı ($p=0.000$ ($p<0.05$) ve ANOVA $F=0.0000$) ($p<0.05$) oranda etki ettiği görülmüştür. Diğer bir ifade ile özel okul sayısındaki oransal değişimle özel okullarda istihdam edilen öğretmen sayısının oransal değişimi eş zamanlı olarak anlamlı bir biçimde birbirine paralel olarak ilerlemiştir. Dolayısıyla X_1 , Y_1 ve Y_2 ilişkisi açısından genel

ortaöğretim düzeyinde eğitim ve öğretim destekleri (X_1), özel okul sayısını (Y_1) ve eş zamanlı olarak özel okullarda istihdam edilen öğretmen sayısını (Y_2) anlamlı oranda arttırmıştır.

Araştırma elde edilen bu sonuçlar daha önce yapılan bazı yerli ve yabancı araştırma sonuçları ile kısmen, bazıları ile ise tamamen örtüşmektedir. Yavuz'un (2010) 1980-2008 yıllarını kapsayan ve Hazine Müsteşarlığından alınan yatırım ve istihdam verileri ile yaptığı çalışmada yatırım destekleri kapsamında verilen yatırım teşviklerinin, istihdam düzeyini olumlu yönde etkilediği sonucuna ulaşılmıştır. Konuya ilişkin bir başka çalışma ise Hazman ve Yayla (2021) tarafından yapılmıştır. Bu çalışmada istihdam teşvik politikalarının Türkiye ve AB ülkelerinde uygulamaları karşılaştırılmış ve hem AB ülkelerinde hem de Türkiye'de istihdam sağlamaya yönelik politika ve stratejilerde paralellik olduğu, sonuç olarak da bu politika ve stratejilerin istihdam konusunda iyileşmelere neden olduğu ve istihdam oranında artışlar sağladığı tespit edilmiştir. Aydın (2015) tarafından yapılan bir diğer çalışmada ise destekler kapsamında yapılan teşviklerin "ağırlıklı olarak emek isteyen sektörlerde daha çok istihdam ürettiği", ancak daha çok sermaye ve teknoloji gerektiren sektörlerde aynı etkiyi oluşturmadığı bulgusuna ulaşılmıştır. Doğanalp'ın (2019) panel veri analizi tekniği ile teşvik ve istihdam bağlamında yaptığı bir çalışmada, nüfus yoğunluğu yüksek yedi il örneklem olarak alınmıştır. Araştırmada "teşvikli yatırımlarda meydana gelecek artışların istihdam üzerinde olumlu etkisi olduğu" sonucuna varılmıştır. Gümüş'ün (2023) sektörlerde devlet destekleri kapsamında verilen eğitim teşviklerinin nitelikli işgücü ve istihdam sağlama bağlamında kurguladığı araştırmasında konu 2011-2015 yılları arasında tüm illerde uygulanan UMEM Beceri 10 Projesi kapsamında incelenmiştir. Araştırmada 5 ilde teşviklerle meslekî eğitim alan kişilerin istihdam edilme oranları incelenmiş, UMEM Beceri 10 Projesi kapsamında eğitim teşvikinden yararlanan kişilerin eğitim sonrasında %43,0 ile %88,0 arasında değişen oranlarda istihdam edildikleri bulgusuna ulaşılmıştır.

Burada özetlenen çalışmaların bulgularını destekleyen bazı yabancı araştırmalar da mevcuttur. Bunlardan bir tanesinde İspanyol hükümetinin 2008 yılında uyguladığı çevresel yatırım vergi kredisi, teknolojik yenilik vergi kredisi ile istihdam arasındaki ilişki mikro işletmeler ile KOBİ'ler bağlamında araştırılmıştır. Araştırmada, her iki vergi türünün de birbiri ile aynı derecede olmasa da istihdam üzerinde olumlu ve anlamlı bir etkisinin olduğu bulgusuna ulaşılmıştır (Martinez-Ros & Kunapatarawong, 2019). Genç ve yenilikçi firmalara uygulanan vergi teşviklerinin bu firmalar üzerinde etkisinin incelendiği bir diğer çalışmada, bu tür firmalara yapılan AR-GE vergi destek ve teşviklerinin hedeflendiği gibi istihdama olumlu ve anlamlı oranda etki ettiği sonucuna ulaşılmıştır (Mitchell, Testa, Sanchez, Cunningham & Szkuta, 2020). Etiyopya özelinde mikro ve küçük ölçekli işletmelere devlet tarafından sağlanan teşvik kredilerinin istihdam üzerindeki etkisinin araştırıldığı bir diğer çalışmada teşvik, eğitim ve tesis kredilerine erişebilen işletmelerin, kredilere erişemeyen işletmelere oranla daha yüksek istihdam sağladıkları bulgusuna ulaşılmıştır (Mamo, 2020). Teşviklerin işletmeler üzerinde yarattığı etkileri konu alan bir başka çalışma ise Hindistan özelinde yapılmıştır. Panel veri yöntemi ile yapılan bu çalışmada teşvik programlarının sonucunda istihdamda, toplam çıktılarda, sabit sermayede ve işletme sayısında anlamlı orada artış olduğu gözlenmiştir (Chaurey, 2016).

Ek olarak, araştırmada elde edilen "eğitim ve öğretim desteklerinin, özel okul sayısını dolayısıyla bu okullarda istihdam edilen öğretmen sayısını anlamlı oranda arttırdığı bulgusu" yukarıda değinilen çalışmaların bulguları ile paraleldir. Ayrıca Ulusoy ve Akarsu'nun (2012) KOBİ'lere verilen desteklerin istihdama etkisi üzerine yaptığı çalışmanın bulguları, Koban ve Keser'in (2012) lojistik sektörüne yönelik desteklerin istihdama etkisi üzerine yaptığı çalışmanın bulguları ve Lök'ün (2018) istihdam ve enerji desteklerinin Bolu ve Düzce'de yatırımlara etkisi üzerine yaptığı araştırmanın bulguları ile de örtüşmektedir.

Ancak bu bulguyu, aşağıda özetlenen bazı yabancı araştırmaların desteklemediği veya kısmen desteklediği de görülmektedir. İşletmelere yapılan eğitim teşviklerinin istihdam üzerine etkilerinin araştırıldığı bir araştırmada, verilen eğitim teşviklerinin ekonomik faaliyetlerin etkinliği üzerinde güçlü ve olumlu bir etkisinin gözlemlendiği, ancak vergi teşviklerinin aynı etkiyi oluşturmadığı bulgusuna ulaşılmıştır (Hoyt &

Troske, 2008). Destek ve teşvikler üzerine yapılan çalışmalardan bir tanesi de Walker ve Greenstreet'e (1991) aittir. 540 firma ile yapılan bu çalışmada, devlet destek ve teşviklerinin firmalar üzerindeki etkisi ölçülmeye çalışılmış, ancak beklenenin aksine hükümet destek ve Teşvik programlarının istihdam üzerinde beklenen etkiyi yaratmadığı gözlemlenmiştir (Walker & Greenstreet, 1991). 48 eyalette panel veri modeli ile yapılan bir başka çalışmada vergi teşviklerinin sermaye oluşumu ve örgütler üzerindeki etkileri araştırılmış, ancak teşvikler ile etkilerin her zaman doğrusal olmadığı sonucuna varılmıştır (Shirinko & Wilson, 2008). Bryne, (2017) politik karar alıcıların hem eyalet düzeyinde hem de yerel düzeyde çeşitli teşvik politikalarını çok sık olarak kullandıklarını, bunlar arasında en sık kullanılan araçların ise vergi teşvik sistemi olduğunu, ancak bu teşvik sisteminin yerel ve genel düzeyde istihdamı beklenen düzeyde, önemli ölçüde etkilemediğini ifade etmiştir. Jensen, (2017) hükümetlerin uyguladıkları kalkınma programlarının istihdamı teşvik etme oranını incelemiştir. Kansas eyaletinde yapılan bu çalışmada, teşvik programlarının istihdam yaratmada fark edilecek kadar anlamlı bir etkisinin olmadığı sonucuna ulaşılmıştır. Kansas'ta bu programı uygulayan işletmelerin diğer işletmelere teşvik sisteminden faydalanmayı ısrarla tavsiye etmelerine rağmen çok az firmanın bu teşvikler nedeniyle istihdamı artırdığı görülmüştür (Jensen, 2017).

İstihdam konusunda yapılan bazı yerli araştırmalarda da benzer sonuçlara ulaşılmıştır. Ekonomik büyümenin sektörler göre istihdama etkisinin araştırıldığı bir çalışmada, sektörlerin büyümesi ile istihdam arasında bazı sektörlerde olumlu bazı sektörlerde ise olumsuz ilişki olduğu, bu nedenle de devletin sağlayacağı destek ve teşviklerin, sektörlerde istihdama etki edip etmemesi durumuna göre düzenlenmesi gereğinin ortaya çıktığı vurgulanmaktadır (Akcan & Azazi, 2022). Dolayısıyla ekonomik büyüme adına yapılan destek ve teşviklerin sektöre göre kısmen etki ettiği sonucu ortaya çıkmaktadır. Baykul, Maden ve Kutgü'nin (2019) bölgesel düzeyde karşılaştırmalı olarak yaptıkları bir diğer çalışmada da Akcan ve Azazi'nin bulgularıyla sektörel düzeyde değil, bölgesel düzeyde benzerlik gösteren bulgulara rastlanmıştır. Araştırmada, teşviklerin istihdam yaratmada etkisinin düzey 2 bölgelerinden örneklem olarak seçilen 3 bölgede açıkça görülmesine rağmen diğer bölgelerde istihdam yaratmada etkisinin olmadığı görülmüştür. Koç ve Şahin, (2020) ise "teşviklerin istihdam üzerinde etkisinin yadsınamayacağını" ancak destek ve teşviklerden doğru ve etkin yararlanılabilmesi için doğru stratejiler ve yöntemlerin uygulanması gerektiği bulgusuna ulaşmışlar ve bu kapsamda nelerin yapılabileceğini ortaya koymaya çalışmışlardır. Son olarak Covid-19 döneminde istihdam teşvikleri bağlamında yapılan bir diğer çalışmada ise devletin hemen hemen bütün sektörlerde çeşitli tür ve derecede destek ve teşvikler sağladığı, ancak tüm bunlara rağmen Covid-19 salgını sürecinde istihdamın %0,4 oranında azalmasına engel olamadığı bulgusuna yer verilmiştir (Bulut & Pınar, 2020).

Sonuç olarak devletin çeşitli dönemlerde ve farklı sebeplerle ortaya koyduğu hedefleri gerçekleştirme adına politik araç olarak kullandığı eğitim ve öğretim destekleri, özel okul sektörünün gerek okul sayısının gerekse araştırmanın odağını oluşturan özel okullarda istihdam edilen öğretmen sayısının nicel olarak anlamlı oranda atmasına neden olmuştur. Devletin, doğrudan desteklerle özel okul sektörüne müdahale etmesi, sektörünün güçlenmesi, gelişip büyümesi ve dolayısıyla, istihdamı artırması, vergi gelirlerine katkı sağlaması ve işsizliği azaltması açısından son derece önemlidir. Ek olarak özel okulların nicel artışları servis taşımacılığından, kırtasiyeye, kitaptan kıyafete, kantinden yayıncılığa, gezilerden çeşitli organizasyonlara birçok sektörü canlı tutması bakımından göz ardı edilemeyecek bir öneme sahiptir. Bu nedenle ekonomiye yön veren aktörlerin, doğru zamanda, doğru sektörlerle uygun modellerle verecekleri destek ve teşviklerin ülke ekonomisinin geleceğine, istihdam sorununun çözümüne katkı sunacağı –tek başına yeterli olmamakla beraber- açıktır. Bu araştırma, eğitim ve öğretim desteklerinin etkisini, sadece genel ortaöğretim düzeyi ile sınırlandırılmıştır. Dolayısıyla, eğitim ve öğretim desteklerinin özel okul sayıları ile bu okullarda istihdam edilen öğretmen sayısına ne oranda etki ettiği konusu, daha kesin sonuçlara ulaşmak için, özel okul öncesi eğitim kurumları, özel ilkokullar ve ortaokullar düzeyinde de araştırılabilir ve araştırma sonuçları diğer araştırma sonuçları ile karşılaştırılarak analiz edilebilir. Bunun yanında, eğitim ve öğretim desteklerinin özel okullar ve istihdam üzerindeki etkileri, 1., 4., 5. ve 6. bölge illerinden örneklemeler alınarak da araştırılabilir. Ek olarak konu, daha derinlemesine sonuçlar elde etmek için nitel araştırma yöntemleri ile de kurgulanıp çalışılabilir. Son olarak, ekonomik faaliyetler içinde

istihdama etki eden, istihdamı arttıran veya azaltan birçok faktör vardır ve devlet destek, teşvik ve yardımları bu faktörlerden sadece birkaçıdır. Bu nedenle konu, başka faktörler bağlamında farklı yöntem ve tekniklerle de çalışılabilir.

Kaynakça/Reference

- Acinoroğlu, S. (2009). Genel olarak vergi teşviklerinin ekonomi üzerine etkinliği. *Uluslararası İktisadi ve İdari İncelemeler Dergisi*, 2, 147-169.
- Akar, İ. (1990). *Türkiye’de öğretmen istihdam politikası ve uygulaması*. [Doktora tezi, Gazi Üniversitesi]. <https://tez.yok.gov.tr/UlusalTezMerkezi>.
- Akcan, M. B. & Azazi, Ü. H. (2022). İstihdam oluşturmayan büyümenin sektörel analizi: Türkiye örneği. *Yönetim ve Ekonomi Araştırmaları Dergisi*, 20(1), 227-246.
- Altınok, S. K. (2019). “Eğitim ve öğretim desteği”nin özel okullara etkisinin sosyolojik analizi. [Yüksek lisans tezi, İstanbul Üniversitesi]. <https://tez.yok.gov.tr/UlusalTezMerkezi/>
- Altun, A. E. (2019). Türkiye’de özel okullaşma. *BEÜ SBE Dergisi*, 8(1), 263-276.
- Arcı, K. (2021). Özel okul öğretmenlerinin iş güvencesi ihtiyacı. *Ankara Hacı Bayram Veli Üniversitesi, Hukuk Fakültesi Dergisi*, 26(2), 3-30.
- Aydiner, M. (2015). Teşvik sistemi kapsamındaki yatırımların ihracata ve istihdama etkisi: TR32 bölgesi üzerine bir değerlendirme. *Küresel İktisat ve İşletme Çalışmaları Dergisi*, 4(8), 74-87.
- Balcı, A. (2018). *Sosyal bilimlerde araştırma yöntemleri, teknik ve ilkeler*. Pegem Akademi Yayınları.
- Baum, D. R. (2018). Private school vouchers in developing countries: A survey of the evidence.
- Baykul, A., Maden, S. I., & Kutgi, D. (2019). Bölgesel kalkınma politikası aracı olarak kamu yatırımları ve teşvikler: Türkiye’de düzey 2 bölgeleri üzerine bir etkinlik. *Avrasya Uluslararası Araştırmalar Dergisi*, 7(6), 652-669.
- Boeskens, L. (2016). Regulating publicly funded private schools: A literature review on equity and effectiveness.
- Böke, K. (2017). *Sosyal bilimlerde araştırma yöntemleri, örnekleme*. Alfa yayınları.
- Bryne, P. (2017). Economic development incentives, reported job creation, and local employment. *Reported Job Creation, and Local Employment*, 6.
- Bulut, R., & Pinar, C. (2020). Covid-19 pandemisi döneminde Türkiye’de istihdam ve işsizlik. *Burdur Mehmet Akif Ersoy Üniversitesi Oğuzhan Sosyal Bilimler Dergisi*, 2(2), 217-225.
- Büyüköztürk, Ş., Çakmak, E. K., Akgün, Ö. E., Karadeniz, Ş., & Demirel F. (2012). *Bilimsel araştırma yöntemleri*. Pegem Akademi Yayınları.
- Cerev, G., & Coşkun, S. (2020). Özel okul öğretmenlerinin çalışma sorunları üzerine nitel bir araştırma: Elazığ ili örneği. *Fırat Üniversitesi Harput Araştırma Dergisi*, 7(13), 125-142.
- Creswell, J. W. (2017a). *Research desing (araştırma deseni)*. (Çev: S. B. Demir). Eğiten Kitap Yayınları.
- Creswell, J. W. (2017b). *Research desing (araştırma deseni): Araştırma soruları ve hipotezler*. (Çev: F. I. Bilican). Eğiten Kitap Yayınları.
- Creswell, J. W. (2017c). *Research desing (araştırma deseni): Nitel, nicel ve karma yöntem yaklaşımları* (Çev: Y. Dede). Eğiten Kitap Yayınları.
- Chaurey, R. (2016). Location-based tax incentives: Evidence from India. *Economics Faculty Scholarship*, 1-47.
- Çabri, S. (2021). Covid-19 sebebiyle alınan önlemlerin özel okul sözleşmelerine etkisi. *İMİHD*, 7(10), 203-231.
- Çiloğlu, G. (2000). Teşvik politikalarının yönlendirme gücü. *Hazine Dergisi*, 13, 29.
- Demirci, S., & Köseli, M. (2017). *Sosyal bilimlerde araştırma Yöntemleri: İkincil veri ve içerik analizi*. Alfa Yayınları.
- Doğanalp, N. (2019). Türkiye’de teşvik uygulamalarının istihdama katkısı: Seçilmiş iller üzerine bir panel veri analizi. *Avrupa Bilim ve Teknoloji Dergisi*, 17, 1285-1219.
- Demir, O. Ö. (2017). *Sosyal bilimlerde araştırma yöntemleri: Nitel araştırma yöntemleri*. Alfa Yayınları.
- Demirli, Y. (2015). Türk vergi sisteminde ücret tabanlı istihdam teşvikleri: Gelir vergisi stopajı teşviki/desteği ve ücret istisnası. *Uluslararası Yönetim İktisat ve İşletme Dergisi*, 11(25), 141-162.
- Devellioğlu, F. (1996). *Osmanlıca-Türkçe ansiklopedik lügat*. Aydın Kitabevi Yayınları.
- Dinç, M. (2021). Aşırı iş yükünün ve aile gereklerinin iş-aile çatışmasına etkisi: Özel okul öğretmenleri üzerine bir araştırma. *Journal of Organizational Behavior Review*, 3(1), 45-72.
- Doğan, Ü. (1997). İstihdam, verimlilik, eğitim ilişkisi. *Ankara Üniversitesi SBF Dergisi*, 52(1), 229.

- Elçiçek Z., & Barut, Y. (2020). Diyarbakırdaki özel okullar: Niceliksel bir değerlendirme. *Turkish Business Journal*, 1(2), 40-51.
- Ertan-Kantos, Z., Yurttas, A., & Taşdan, M. (2022). Covid-19 salgını ve özel okul ücret politikaları: Kanuni ve etik çıkarımlar. *MANAS Sosyal Araştırmalar Dergisi*, 11(1), 158-175.
- Evşen, A. A. (2019). Türkiye’de özel okullaşma. *BEÜ SBE Dergisi*, 8(1), 266.
- Garipağaoğlu, B. Ç. (2015). Özel okul sektörü ve etik dışı başarı mühendisliği uygulamaları. *Ahi Evran Üniversitesi Kırşehir Eğitim Fakültesi Dergisi (KEFAD)*, 16(3), 181-200.
- Gümüş, B. (2023). Türkiye’de işsizlikle mücadele politikalarında UMEM (Beceri’10): Seçilen iller bazında değerlendirmeler. *Akademik Araştırmalar ve Çalışmalar Dergisi*, 15(29), 252-269.
- Gasimov, C. (2023). An approach to employment unemployment issues. *Hakkari Review*, 7(1), 1-13.
- Görgülü, Z. (2021). Eğitimde dijital dönüşüm ve milli eğitim şuraları hakkında bir değerlendirme. *Eğitime Bakış Dergisi*, 53, 45-46.
- Gül, S. (2012). Eğitim-öğretimi teşvik etmeye yönelik vergi politikaları: Türkiye uygulaması, (Yüksek lisans tezi, Süleyman Demirel Üniversitesi). <https://tez.yok.gov.tr/UlusalTezMerkezi/>
- Hazman G. G., & Yayla, Y. E. (2021). İstihdamı teşvik politikalarının etkinliği: Türkiye ve AB karşılaştırması. *Maliye Araştırmaları Dergisi*, 7(1), 16-36.
- Hoyt, W. H., Jepsen, C., & Troske, K. R. (2008). Business incentives and employment: What incentives work and where?. *Institute for Federalism & Intergovernmental Relations Working Paper*.
- Jensen, N. M. (2017). Job creation and firm-specific location incentives. *Journal of Public Policy*, 37(1), 85-112.
- Ünal, L. I. (1990). Eğitim bilimleri öğrencilerinin istihdam beklentileri. *Ankara Üniversitesi Eğitim Bilimleri Fakültesi Dergisi*, 23(1), 103-127.
- Kabataş, Y. (2009). Sosyal güvenlik kanunu ile getirilen bazı teşviklerin Türkiye finansal raporlama standartları (TMS 20) açısından incelenmesi ve muhasebeleştirilmesi. *Marmara Üniversitesi GGBF Dergisi*, 27(2), 413-428.
- Kahyaoğlu, R. B., & Karataş, S. (2018). Millî Eğitim Bakanlığı’nun özel okullara teşvik yardımına ilişkin mevcut durum analizi. *Iğdır Üniversitesi, Sosyal Bilimler Dergisi*, 16, 285.
- Karagöz, N., & Özdemir, A. (2023). Türkiye’de özel okullar ile ilgili yapılan lisansüstü tezlerin tematik ve yönetsel eğilimleri: İçerik analizi. *Millî Eğitim Dergisi*, 52(237), 515-546.
- Karakurt, A. (2000). Küresel kriz ortamında yatırım teşvikleri. *Ankara Üniversitesi SBF Dergisi*, 65(2), 143.
- Kingdon, G. G. (2020). The private schooling phenomenon in India: A review. *The Journal of Development Studies*, 56(10), 1795-1817.
- Koban, E., & Keser, H. Y. (2012). Rekabet edebilirlikte Türk lojistik sektörünün istihdam yapısının analizi ve istihdama yönelik devlet destekleri. *Çalışma İlişkileri Dergisi*, 4(2), 32-43.
- Koç, N., & Şahin, N. (2020). Türkiye’de istihdamın artırılmasına yönelik teşvik politikalarının incelenmesi. *Elektronik Sosyal Bilimler Dergisi*, 19(75), 1294-1313.
- Kurt, S. K. (2012). Osmanlı devleti’nde Türkler’in açtığı özel mektepler. *Mustafa Kemal Üniversitesi Sosyal Bilimler Enstitüsü Dergisi*, 9(19), 108.
- Lök, H. (2018). İstihdam ve enerji desteklerinin Bolu-Düzce illerindeki yatırımlara etkisi. *AİBÜ Sosyal Bilimler Enstitüsü Dergisi*, 18(3), 223-239.
- Mammadov, R. (2022). *The impact of technology on employment*. (Yüksek lisans tezi, İstanbul Üniversitesi). <https://tez.yok.gov.tr/UlusalTezMerkezi/>
- Mamo, W. B. (2020). The effect of government incentives on the performance of micro and small enterprises (MSE’s) in Eastern Ethiopia: Evidence from Harar, Dire Dawa City Administration and Haramaya Town. *Journal of Economics and Business*, 3(3).
- Martinez-Ros, E., & Kunapatarawong, R. (2019). The impact of innovation and green fiscal incentives on employment in Spain. *Review of Public Economics*, 231(4), 125-154.
- Mermer, S., & Özer, N. (2022). Özel okullarda kullanılan pazarlama taktikleri: Bir ölçek geliştirme çalışması. *İnönü Üniversitesi Eğitim Fakültesi Dergisi*, 23(1), 265.

- Mitchell, J., Testa, G., Sanchez M. M., Cunningham, P. N., & Szkuta, K. (2020). Tax incentives for R&D: Do they support innovative scale-ups?. *Research Evaluation*, 29(2), 121-134.
- Millî Eğitim Bakanlığı (MEB), (2023a). <https://istatistik.meb.gov.tr>.
- Millî Eğitim Bakanlığı (MEB), (2023b). <https://istatistik.meb.gov.tr/KurumSayisi/Arsiv>.
- Millî Eğitim Bakanlığı (MEB), (2023c). <https://istatistik.meb.gov.tr/OgrenciSayisi/Arsiv>.
- Millî Eğitim Bakanlığı (MEB), (2023d). 7. Millî Eğitim Şurası, 87-88. https://ttkb.meb.gov.tr/dosyalar/suralar/dokumanlar/7_sura.pdf.
- Ökde, B. (2021). Bölgesel kalkınma açısından yatırımlarda devlet yardımları kararına eleştiriler ve çözüm önerileri. *Van Yüzüncü Yıl Üniversitesi Sosyal Bilimler Enstitüsü Dergisi*, 53, 344.
- Özdemir, A., & Tüysüz, F. (2017). Özel okul yatırımları için Türkiye'deki 81 ilin çok kriterli karar verme yöntemleri ile stratejik analiz. *Marmara Üniversitesi Atatürk Eğitim Fakültesi Eğitim Bilimleri Dergisi*, 45, 93-114.
- Özer, M. (2021). *Türkiye'de eğitimin yirmi yılı (2000-2019)*. MEB Yayınları.
- Öztürk, G. S. (2019). 5580 sayılı özel öğretim kurumları kanunu ışığında özel okul öğretmenlerinin kıdem tazminatı hakkı. *PressAcademia*, 10, 56-62.
- Punch, K. F. (2016). *Sosyal araştırmalara giriş: Nicel ve nitel yaklaşımlar*. (Çev: D. Bayrak). Siyasal Kitabevi.
- Resmî Gazete (RG), (2004/5228a). <https://www.Resmigazete.gov.tr/eskiler/2004/07/20040731.htm>.
- Resmî Gazete (RG), (2006/5520b). <https://www.Resmigazete.gov.tr/eskiler/2006/06/20060621-1.htm> 7.
- Resmî Gazete (RG), (2007c). <https://www.Resmigazete.gov.tr/eskiler/2012/03/20120320-5.htm>.
- Resmî Gazete (RG), (2012/28328d). <https://www.Resmigazete.gov.tr/eskiler/2012/06/20120619-1.htm>.
- Resmî Gazete (RG), (2014e). <https://www.mevzuat.gov.tr/mevzuatmetin/1.5.5580.pdf>.
- Resmî Gazete (RG), (2016/6745f). <https://www.Resmigazete.gov.tr/eskiler/2016/09/20160907-1.htm>.
- Serdengeçti, T. (2017). Türkiye yatırım teşvik mevzuatı. *ASO*, 66.
- Sevinç, E., & Şeker, A. (2023). Yatırım teşvikleri ile uluslararası ticaret ve doğrudan yabancı yatırımlar arasındaki ilişki: Türkiye örneği (2001-2021). *Alanya Akademik Bakış Dergisi*, 7(1), 338.
- Sanayi ve Teknoloji Bakanlığı (STB), (2012/3305a). <https://www.sanayi.gov.tr/mevzuat/diger/mc0403018201>.
- Sanayi ve Teknoloji Bakanlığı (STB), (2023b). <https://www.sanayi.gov.tr/assets/pdf/destektesvikler/YatirimTevsikSistemiSunumuV5.pdf>.
- Sanayi ve Teknoloji Bakanlığı (STB), (2023c). <https://www.sanayi.gov.tr/destek-ve-tesvikler/yatirim-tesvik-sistemleri/md0103011615>
- Shirinko, R.S., & Wilson, D. J. (2008). State investment tax incentives: A zero-sum game?. *Journal of Public Economics*, 92(12), 2362-2384.
- Şahin, M. D. (2021). *Eğitimde araştırma yöntemleri: Nedensel karşılaştırma araştırmaları*. Nobel yayınları.
- Şeker, A. (2020). Türkiye'de ihracat ve yatırım teşvikleri arasındaki ilişki: ARDL sınır testi. *MANAS Sosyal Araştırmalar Dergisi*, 9(4), 231.
- Türkiye İstatistik Enstitüsü Kurumu (TÜİK), (2022). <https://data.tuik.gov.tr/Bulten/Index?p=49685>.
- Türk Dil Kurumu (TDK), (2023). <https://sozluk.gov.tr>.
- Türkiye Diyanet Vakfı İslam Ansiklopedisi (TDVİA), (2001). *İslam Ansiklopedisi İstihdam Maddesi*, (23), 335. <https://islamansiklopedisi.org.tr/istihdam>.
- Tepeli, Y., & Kayıhan, B. (2017). Girişimcilğe destek açısından devlet teşvikleri ve muhasebeleştirilmesi, III. Uluslararası girişimcilik, istihdam ve kariyer kongresi.
- Timuroğlu, K. (2019). *Sosyal bilimlerde bilimsel araştırma yöntemleri, bilimsel araştırma süreci*. Atatürk Üniversitesi Açıköğretim Fakültesi Yayınları.
- Türkiye Muhasebe Standartları (TMS 20), (2023). Teşviklerinin muhasebeleştirilmesi ve devlet yardımlarının açıklanması. https://www.kgk.gov.tr/Portalv2Uploads/files/DynamicContentFiles/T%C3%BCrkiye%20Muhasebe%20Standartlar%C4%B1/TMSTFRS2018Seti/TMS/TMS_20_2018.pdf.
- Uygun, S. (2003). Türkiye'de dünden bu güne özel okullara bir bakış: Gelişim ve etkileri. *Ankara Üniversitesi Eğitim Fakültesi Dergisi*, 36(1-2), 106.

- Ulusoy, R., & Akarsu, R. (2012). Türkiye'de KOBİ'lere yapılan destekler ve istihdam üzerindeki etkileri. *Kocaeli Üniversitesi Sosyal Bilimler Enstitüsü Dergisi*, 23, 105-126.
- Xu, Z. (2002). Overview of private education development in modern China. *Education policy analysis archives*, 10, 47-47.
- Walker, R., & Greenstreet, D. (1991). The effect of government incentives and assistance on location and job growth in manufacturing. *Regional Studies*, 25(1), 13-30.
- Yavuz, A. (2010). Bir maliye politikası aracı olarak yatırım teşviklerinin rekabet koşulları altında özel kesim yatırımları ve istihdam üzerine etkisi: Ekonometrik bir analiz. *SDÜ İİBF Dergisi*, 5(11), 83-101.
- Yazıcı, N. (2014). *Türkiye iş kurumu, 2014. istatistik yıllığı*, 5. <https://media.iskur.gov.tr/13393/2014-istatistik-yiilligi.pdf>.
- Yıldırım, İ., & Şen, S. (2021). *Eđitimde araştırma yöntemleri, eğitimde bilimsel araştırmanın temelleri*. Nobel Yayınları.
- Yıldız, F., Topal, Y., & Küçükkahraman, B. (2012). Sanayi işletmelerine verilen teşviklerin "TMS 20: Devlet teşviklerini muhasebeleştirilmesi ve devlet yardımlarının açıklanması" ışığında incelenmesi ve muhasebeleştirilmesi. *Afyon Kocatepe Üniversitesi İİBF Dergisi*, 14(1), 295-296.
- Yılmaz, E. (2014). Türkiye muhasebe standartları kapsamında tarımsal devlet teşviklerinin muhasebeleştirilmesi. *Muhasebe Bilim Dünyası Dergisi*, (162), 57- 71.
- Yılmaz, F. G. (2018). Eğitimde özerk-özel okullar ve farklı siyasi-ekonomik gelişmeler içinde eğitimde devletin yeni rolü. *Çağdaş Yönetim Bilimleri Dergisi*, 2(5), 103-108.
- YÖK Ulusal Tez Merkezi, (2023). <https://tez.yok.gov.tr/UlusalTezMerkezi/tezSorguSonucYeni.jsp>.

EXTENDED ABSTRACT

1. INTRODUCTION

Employment is one of the most important issues of the economy (Gasimov, 2023). The realization of the goals is only possible with strong employment (Yazıcı, 2014). Therefore, the state takes various measures to increase employment. The first of these is state support. Supports are one of the most frequently used policy tools (Şeker, 2020). Employment is to use the shaped human resources in business life. Human resources, on the other hand, are shaped by education (Görgülü, 2021). However, education is long-term and costly. Therefore, governments include the private sector in education. Support for private schools is a tool in this context. This instrument is based on Law No. 2012/28328 (17/ğ) (OG, 2012/28328).

In this study, the quantitative effect of education and training supports on the number of private schools and the number of teachers employed was investigated. The aim of the research is to investigate the quantitative effect of the state's support on the number of private schools and the number of teachers employed and to reveal how it has an impact on the future of the sector. The research is important in terms of showing how the sector is affected by the supports, shedding light on the future of the sector and guiding the actors.

When academic studies on state support, incentives and private schools are scanned, it is seen that doctoral and master's theses on these subjects have been written (YÖK National Thesis Center, 2023) and various articles have been published (Karagöz & Özdemir, 2023; Mammadov, 2022; Rose, 2012; Akar, 1990; Beekeeper, 2021; Elçiçek & Barut, 2020; Çapri, 2021; Ertan-Kantos, Citizen & Taşdan, 2022; Cerev & Coskun, 2020; Garipağaoğlu, 2015; Ozturk, 2019; Vigorous, 2021; Kahyaoğlu & Karataş, 2018; Özdemir & Tüysüz, 2017; Boeskens, 2016; Baum, 2018; Kingdon, 2020; Xu, 2002).

For various reasons, capital accumulation does not occur as planned (Doğan, 1997). Therefore, employment cannot be achieved at the desired level (Ünal, 1990). In addition, employment does not only make people have a job (Ünal, 1990) and in this sense, it cannot be considered in a narrow framework. Employment is a multidimensional process; It has political, economic and social outcomes.

Government supports are frequently used to increase employment (Demirli, 2015; Topal & Küçükkahraman, 2012; Yıldız et al., 2012). The concept of support is defined as "assistance or protection provided" (TDK, 2023); Encouragement, on the other hand, is interpreted as "bringing effort, encouragement" (Devellioğlu, 1996). In the economic sense, it is "material or non-material support and aids provided by the public in order to ensure the further and rapid development of certain economic activities" (Kabataş, 2009; Yıldız et al., 2012; Yılmaz, 2014). The support policies implemented in Turkey are based on Decision No. 2012/3305 (MoIT, 2012/3305). In this decision, the provinces were divided into six regions. This decision has been updated with the Presidential Decree No. 2020/2846 (Ökde, 2021).

After 1980, the number of private schools increased rapidly. Private schools carry out their activities for a fee. These schools (Evşen, 2019; Uygun, 2003) is increasing in importance and quantity day by day. In the last 10 years, the proportion of students in private schools has increased from 3.02% to 7.07%. The proportion of private schools increased from 4.3% to 14.1% (MEB, 2023). Private schools carry out their activities in accordance with the Law No. 5580 and the Regulation No. 2012/28239. Decision 2012/28328 establishes the framework for support to be provided to private schools (Serdengeçti, 2017). With the Annex-1 article of the Law No. 5580 (1.3.2014), the way for direct support to private schools has been opened (RG, 2014/5580). Since 2014"15, support has been given to private schools.

2. METHOD

In the study, causal comparison research method, which is one of the quantitative research methods, was used (Balçı, 2018). This method reveals cause-effect relationships between variables and "ex post facto" (Balçı, 2018; Falcon, 2021). In this study, it was investigated how and to what extent education and training supports affect the number of private schools and the number of teachers employed. The sample is 6 provinces selected from the second and third regions. The research is limited to secondary education. Secondary data taken from the website of MEBSGB were used in the study. The data were tested in the EViews12 program and the proportional changes were analyzed with graphs.

3. FINDINGS, DISCUSSION AND RESULTS

In the study, firstly, the extent to which supports (X_1) affect the number of private schools (Y_1) was analyzed. Accordingly, the supports had a significant effect on the number of schools in the main cluster and subcluster provinces and in Turkey ($p=0.000$ and ANOVA-F=0.0000). Therefore, H_0 is rejected and H_1 is confirmed. Secondly, the extent to which supports (X_1) affect the number of teachers (Y_2) was analyzed. Accordingly, the supports had a significant effect on the number of teachers (Y_2) in the main cluster and subcluster provinces and in Turkey ($p=0.000$ and ANOVA-F=0.0000). Therefore, H_0 is rejected and H_2 is confirmed. Therefore, the support given to private schools has significantly increased the number of private schools and the number of teachers at the secondary education level.

These results are supported by some studies (Aydiner, 2015; Chaurey, 2016; Doganalp, 2019; Silver, 2023; Hazman & Yayla, 2021; Koban & Keser, 2012; Lök, 2018; Mamo, 2020; Mitchell et al., 2020; Ulusoy & Akarsu, 2012; Yavuz, 2010). However, studies that do not support these findings (Akcan & Azazi, 2022; Baykul, et al., 2019; Bryne, 2017; Bulut & Pinar, 2020; Jensen, 2017; Koç & Şahin, 2020; Shirinko & Wilson, 2008; Walker & Greenstreet, 1991).

As a result, the supports used by the state as a political tool for different periods and reasons have significantly increased the number of private schools and the number of teachers employed. The state's support for private schools is important in terms of the development, strengthening, growth of the sector and keeping many sectors alive. Therefore, the support that the actors will give to private schools with the right methods will make a significant contribution to the solution of the employment problem.

ARAŐTIRMANIN ETİK İZİNİ

Bu alıőmada ‘‘Yükseköğretim Kurumları Bilimsel Araőtırma ve Yayın Etięi Yönergesi’’ kapsamında uyulması gerektięi belirtilen tüm kurallara uyulmuőtur. Yönergenin ikinci bölümü olan ‘‘Bilimsel Araőtırma ve Yayın Etięine Aykırı Eylemler’’ baőlığı altında belirtilen eylemlerden hiçbirini gerçekleştirilmemiőtir. alıőmada kullanılan veriler, Millî Eęitim Bakanlığı Strateji Geliőtirme Baőkanlıęı’nın internet sitesinde, her araőtirmacıya açık, her yıl düzenli olarak yayınlanan ikincil, nicel verilerdir. Bu yüzden araőtırma için etik kurul izni gerekmemektedir.

ARAŐTIRMACILARIN KATKI ORANI

Araőtırma tek yazarlı olduęu için yazarın katkısı %100’dür.

ATIŐMA BEYANI

Araőtırmada herhangi bir kiői ya da kurum ile finansal ya da kiőisel yönden baęlantı bulunmamaktadır.