



## Aya Fotini Kız Okulu'ndan İzmir Atatürk Lisesi'ne Bir Binanın Serüveni<sup>1</sup> From Aya Fotini Girls' School to İzmir Atatürk High School: The Adventure of a Building

Heval ŞİMŞEK ÖZEL\*

### Öz

Osmanlı Modernleşmesi, İzmir, Mimari, Gayrimüslim, Eğitim Tanzimat Fermanı'nda okul açmayla ilgili net ifadeler bulunmamakla beraber, ayin ve adetleri gerçekleştirme özgürlüğü eğitim kurumlarının oluşturulmasına dayanak oluşturmuştur. 1856 yılında ilan edilen Islahat Fermanı'nda ise eğitim meselesi ayrıca ele alınmış ve azınlıkların eğitimi, ne tür okulların kurulabileceği, öğretim yöntemi ve öğretmen seçimi, binaların tamiri veya yeniden inşası gibi konularda açıklamalara yer verilmiştir. 19. yüzyılın ikinci yarısında, geniş ticaret hacmi ile dönemin önemli liman kentlerinden biri olan İzmir'de de, belirgin bir fiziksel dönüşümün gerçekleştiğini söylemek mümkündür. Kentlerde her millete eşit mülk edinme hakkı tanınmasıyla özellikle sermayenin el değiştirerek artması sayesinde burjuvallaşan gayrimüslimlerin ve yabancılar ile Levantenlerin tercih ettikleri bölgelerde kendi kentsel çevrelerini yaratırken pek çok eğitim yapısı da inşa ettikleri görülür. İzmir'deki Gayrimüslim nüfusun çoğunluğunu oluşturan Rumların, 18. yüzyıldan başlayarak okullar açtıkları bilinmektedir. Kız çocukların eğitimi için ise ilk kez 1830'dan sonra bir okul kurulmuş, daha sonra Aya Fotini Kilisesi avlusuna taşınarak Aya Fotini Kız Merkez Okulu adını almıştır. Bu çalışmada; İzmir'de Rum milletine ait Merkez Kız Okulu için 20. yüzyıl başlarında yeni bir bina olarak inşa edilen ve günümüzde İzmir Atatürk Lisesi olarak eğitim hizmetini sürdüren yapı tanıtılacak, dönemin mimari faaliyetleri içindeki yeri, koruma süreci ve geçirdiği evreler üzerinde durulacaktır.

**Anahtar sözcükler:** Osmanlı modernleşmesi, İzmir, mimari, gayrimüslim, eğitim.

### Abstract

In the Tanzimat Edict, an important document of the Ottoman Modernisation period, although there were no clear statements about opening schools, freedom to perform rituals and customs formed the basis for establishing educational institutions. In the Rescript of Reform proclaimed in 1856, the issue of education was explicitly addressed, and topics like education of minorities, the kinds of schools that can be established, teaching methods and teacher selection, and repair or reconstruction of buildings were included. In the second half of the 19th century, it is possible to say that a significant physical transformation also took place in İzmir, which was one of the important port cities of the era with its large trade volume. It is observed that Levantines, foreigners, and non-muslims who were bourgeoisie thanks to the given equal ownership rights to each nation in the cities and especially by the

<sup>1</sup> Bu makale, yazarın “Tanzimat’tan Cumhuriyet’e İzmir’de Eğitim Yapıları” (2018) başlıklı doktora tezinden üretilmiştir.

\* Dr., Hacettepe Üniversitesi, Edebiyat Fakültesi, Sanat Tarihi Bölümü. E-posta: hevalsimsek@gmail.com, ORCID: 0000-0002-8691-7498



handover of the capital also constructed many educational buildings while creating their own urban environment in the areas which they preferred. It is known that the Greeks, who constitute the majority of the non-Muslim population in Izmir, opened schools starting in the 18th century. For the education of girls, a school was established for the first time after 1830; later, it was moved to the courtyard of the Aya Fotini Church and renamed the Aya Fotini Girls' Central School. In this article, the structure, which was constructed as a new building in İzmir at the beginning of the 20th century for the Girls' Central School that belonged to Greeks and continuing education as İzmir Atatürk High School will be dealt with, its place within the architectural activities of the era, its preservation process and phases will be dwelled upon.

**Keywords:** Ottoman modernization, İzmir, architecture, non-Muslim, education.

## Giriş

Osmanlı modernleşmesi sürecinde eğitim konusu son derece önem taşımaktadır. Tanzimat döneminin bu alanda en önemli gelişmelerinden biri de şüphesiz 1 Eylül 1869 tarihinde yayımlanan, sistemdeki eksikleri gidermeyi hedefleyen Maarif-i Umumiye Nizamnamesi olmuştur. 19. yüzyılda Tanzimat'la birlikte çoğu kurumda yapılan reformlarda, Fransa etkisi azımsanmayacak düzeydedir (Bilim, 1998, s. 134). 22 Şubat 1867 tarihinde Fransa tarafından, Osmanlı Devleti'ne, Tanzimat ve Islahat Fermanları ile vaat edilen reformların uygulanması konusunda verilen notada, eğitim konusunda Fransa tarafından ivedilikle uygulanması istenen reformlar ile ilgili rapor hazırlanmış ve özetle yaygın ve bütünleşmiş bir sisteme geçilmesi önerilmiştir (Bilim, 1984, s. 31; Fortna, 2005, s. 132). Böylelikle; Maarif-i Umumiye Nizamnamesi, Maarif Nazırı Safvet Paşa döneminde Kemal Paşa'nın başkanlığındaki bir komisyon tarafından Şura-i Devlet Maarif Dairesi'nce hazırlanmış ve Fransa etkisi altında düzenlenmiştir. (Tekeli, 1985, s. 470). Nizamname'de genel olarak ele alınan konular; ilköğretim ve ortaöğretim meselesi, bir üniversite açılması, açılan okullara öğretmen yetiştirme ve özel eğitim sorunu, kızların öğrenimi, okullarda gerekli olacak kitapları hazırlayacak Daire-i İlmiye, eğitimin mali yönü, Meclis-i Kebir-i Maarif ve bu meclisin şubeleri olan Vilâyet Maarif Meclisleri'nin durumu olmuştur (Bilim, 1984, s. 34; Tekeli, 1985, s. 470).

Gayrimüslimlerin Tanzimat öncesi dönemde eğitimlerindeki farklılık ruhban sınıflarında görülmektedir. Bu sınıfın okulları genelde her milletin din kurumlarının paralelinde örgütlenmiş olup kendi cemaatleri tarafından yönetiliyordu. Rum Ortodoks milletinin, kiliselerin yanında açılmış ilköğretim kurumları vardı (Ergin, 1977, s. 612). Yükseköğretim kurumu olarak da bir patrikhane mektebi ve dini eğitimi örgütleyen manastır okulları bulunmaktaydı (Adıvar, 1953, ss. 1-54).

Rum eğitim sisteminde değişim, 1776 yılında gerçekleştirilen kilise içi reforma bağlı olarak yönetimde ticari kesimin söz sahibi olması üzerine başlamış, sisteme daha çok orta öğretim düzeyinde yansımıştır. Eğitimde ruhban baskısının azaltılmış olması, ticaret okulu olmanın ötesinde Yunan ulusalcılık ideolojisinin yayılmasına önemli ölçüde katkı sağlayan akademilerin gelişmesini başlatmıştır (Tekeli, 1980, s. 40). Bu konuda verilebilecek çeşitli örnekler bulunmakla beraber<sup>2</sup>, öne çıkanlardan biri Konstantine Kumas tarafından 1810 yılında İzmir'de açılan ve programı felsefe ve bilim üzerine kurulmuş olan Jimnazyum'dur. Okulda deneysel kimya, fizik, matematik, coğrafya ve ahlak yanında orta öğretim düzeyinde de olsa Kant felsefesi okutulmaktaydı. Ne var ki; Kumas'ın "*aydınlanmacı dünyevi eğitim programı*" kilisenin tepkisiyle karşılaşmış ve okul 1819 yılında kapatılmıştır (Tekeli-İlkin, 1993, s. 34). Diğer bir örnek de 1803'te Kuruçeşme'de açılan ve hem orta hem de yükseköğretim işlevini bünyesinde barındıran Kuruçeşme okuludur. Fenerli Rumlar tarafından kurulan ve öğrencileri Rum cemaatinin fakir kesiminden gelen okuldaki alanlar dil, edebiyat, matematik ve tıp olup yanında bir hastane ve darülaceze bulunmaktaydı. Burada laik eğitimin gelişmesi, Ergin'in ifadesiyle; "tedrisatta bir takım yenilikler yapılmış olması; bizzat mutaassıp Rumların da ve belki de ruhani reislerin de hoşuna gitmemiş..." ve okul 1820 yılında kapanmıştır (Ergin, 1977, ss. 618-621).

Gayrimüslim gruplara tanınan din ve vicdan serbestisinin belgelendiği fermanlarda 1856'ya kadar okul açmayla ilgili net ifadeler bulunmamakla beraber, ayin ve adetleri gerçekleştirme özgürlüğü öğretim

<sup>2</sup> Söz konusu örnekler ve detaylı bilgi için bkz. Frank Andrews Stone, *Academias for Anatolia*, University Press of America, New York, 1984.

kurumlarının oluşturulmasına dayanak oluşturmuştur (Haydaroğlu, 1990, s. 10). 1856 yılında ilan edilen Islahat Fermanı'nda genel olarak, Fatih dönemine ve Tanzimat Fermanı'na gönderme yapılarak, gayrimüslimlerin yeni hakları ortaya konmuştur (Kili-Gözübüyük, 2000, ss. 24-29). Ayrıca ferman, gayrimüslim unsurların anayasal gelişmelerinin de başlangıcı olmuş, gayrimüslim halk seçtiği temsilcilerle; cemaatlerinin din, eğitim, idare, maliye ve sivil işleri konularındaki yetkilerini genişletmiştir (Küçük, 1985, ss. 1018-1023).

Tanzimat Fermanı'nda eşitlik ve kanun üstünlüğü kavramları öne çıkmakla beraber, eğitimle ilgili bir ifadeye yer verilmemiştir<sup>3</sup> (Kili-Gözübüyük, 2000, ss. 21-23). Ancak eğitimin yaygınlığı ilkesi, bir Tanzimat düşüncesi olarak karşımıza çıkmaktadır (Sakaoğlu, 1991, s. 71). Islahat Fermanı'nda ise bu konu ayrıca ele alınmakta ve azınlıklar ile ilgili açıklamalar yer almaktadır. Buna göre; var olan okulların tamiri veya yeniden inşası söz konusu olduğunda, patrik veya cemaat başkanının onayı ve durumun hükümete bildirilmesi gerekmekte, her millete genel eğitim, sanat ve sanayi okulları açma izni verilirken öğretim yöntemi ve öğretmen seçiminin, padişah tarafından oluşturulan karma bir meclisinin teftiş ve gözetiminde olması şartı aranmaktadır. Fermanda ayrıca devletin, askeri ve mülki tüm okullara, yaşları uygun ve sınavlarda başarılı olan gayrimüslim vatandaşları kabul edeceği belirtilmektedir (Ergin, 1977, s. 605; Karal, 1983, s. 261; Kili-Gözübüyük, 2000, ss. 25-26). Agnostopulu'ya göre; böylece hükümet, bir yandan aldığı kararlar ve tüm tebaanın aynı okullarda birlikte öğrenim görmesi gibi reformlarla Osmanlılık ideolojisi ile örtüşen bütüncül bir toplum yaratmaya çalışırken, öte yandan her milletin giderek dini temelden uzaklaşmak suretiyle ulusal nitelik kazanmaya başlayan eğitimini meşrulaştırmıştır (1999, s.19).

Erkan (2009), Islahat Fermanı ve eğitim konusunda şu şekilde görüş belirtmektedir.

1856 Islahat Fermanı ile ülke içindeki gayrimüslimlere kendi eğitimlerini belirleme hakkı tanınması, hami pozisyonundaki ülkelerin, bu cemaatlere hizmet götürmek amacıyla çeşitli dernek ve misyoner kuruluşlar aracılığıyla okul açtırmalarına olanak vermiştir. Yeniden yapılacak kilise, hastane, okul ve mezarlıklar için izin alınması hükmü bulunmasına karşın, bu okullar için ruhsat alınmakta genellikle gecikildiği görülür. (s. 50)

Osmanlı İmparatorluğu'nda Tanzimat sonrası modernleşme sürecinde yeniliklerin yaşama geçirilişi milletlere göre farklılıklar içerirken, eğitime yansımaları da benzer nitelikte olmuştur. Rum milletinin 18. yüzyılda Rum ticaret burjuvazisinin desteğiyle oluşturduğu eğitim sistemi gelişmeye devam etmiş, 1844'te bu sistem içinde Heybeliada Papaz Okulu bir ortodoks ilahiyat okulu olarak açılmıştır. 1861 yılı, sistemin gelişmesinde büyük öneme sahiptir. 1856 Islahat Fermanı'na göre düzenlenmiş olan ve bir tür cemaat anayasası niteliği taşıyan "Rum Patrikliği Nizamnamesi" bu yılda yürürlüğe girmiş ve buna göre Patrikler ruhani, karma ve umumi olmak üzere kurulan meclislerin kararlarına uymak durumunda bırakılmışlardır (Eryılmaz, 1990, s. 115). Okul işleri ile karma meclis ilgilenirken, eğitim sistemi üzerindeki dini etki de azalmıştır. Yine aynı yıl kurulan Rum Cemiyeti Edebiyyesi de Rum Bilimler Akademisi olarak işlev kazanmış ve eğitimin bütünlük içinde gelişmesini sağlamıştır. Rum ilk öğretiminde Fransa model alınırken diğer kuruluşlar Alman modeline göre gelişme göstermiştir. 1905 yılında İstanbul'da Rum cemaatine bağlı 75 okul bulunmaktaydı. Ayrıca Sultani düzeyinde eğitim yapan 7 okul daha vardı (Ergin, 1977, ss. 654-658).

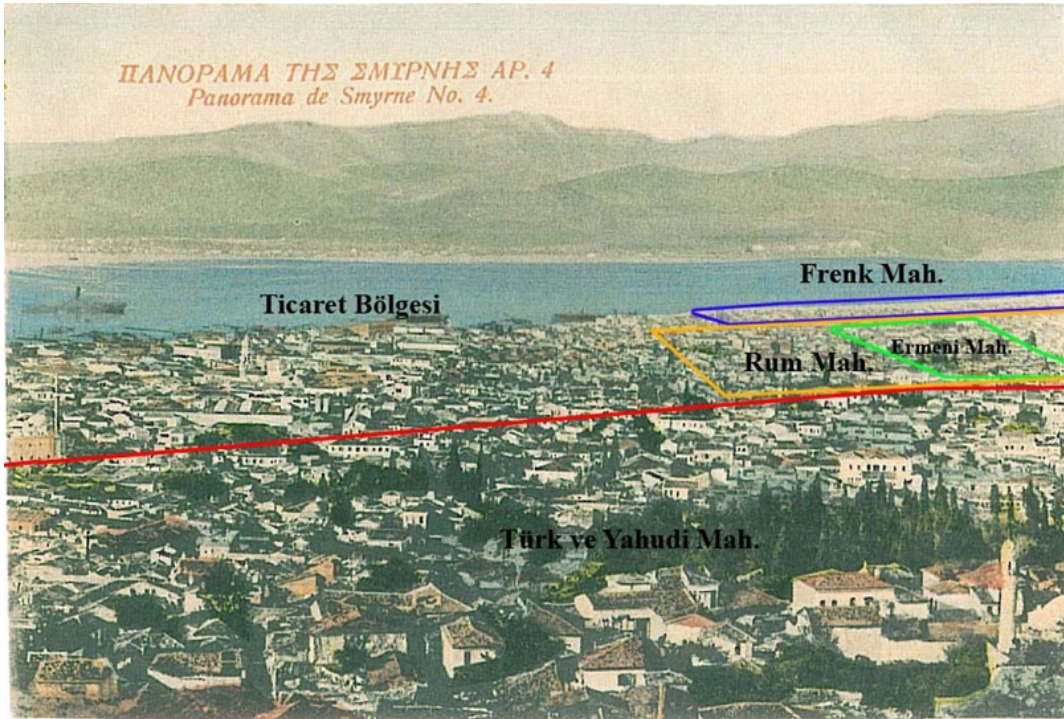
Modernleşme süreciyle birlikte söz konusu alanda gerçekleştirilen reformlar yeni kurumlaşmalarla birlikte modern anlamda okul binalarının yapılmasını da gerekli kılmıştır. Medrese yapıları mimari program içerisindeki ağırlığını kaybederken, 18. yüzyılda askeri okullarla repertuara giren okul binaları Tanzimat döneminde sivil kadroların yetiştirilmesine yönelik değişik alanlarda eğitim veren örneklerle artmıştır. Yeni anlayışın ürünleri olarak biçimlenen söz konusu yapılar, genellikle dikdörtgen veya "U"

<sup>3</sup> II. Mahmut döneminde (1808-1839) eğitimle ilgili zamanın ölçütlerine göre kayda değer girişimler söz konusu olmakla birlikte 1839 tarihli Tanzimat Fermanı'nda resmi ve özel öğretim kurumlarına ilişkin hüküm bulunmamakta, 1856 tarihli Islahat Fermanı ise gayrimüslim cemaatlerin eğitim haklarını vurgulamaktadır.

biçiminde kütleli yapılar olup sadeleştirilmiş bir Neo-Klasik cepheye sahiptirler. Bununla birlikte çeşitli Avrupa ülkelerinden aktarılmış ve bu nedenle üslup farklılıkları gösteren örnekler de mevcuttur.

Bunların yanında başta Beyoğlu ve çevresinde olmak üzere inşa edilen yabancı okulların günümüze ulaşabilen bazı örnekleri, geleneksel Osmanlı eğitim yapılarından farklı bir anlayışı yansıtmaktadır. Fonksiyonları gereği başta derslikler olmak üzere laboratuvar, yönetim birimleri, kütüphane, revir, mutfak, kantin, yemekhane ve kimi zaman yatakhane görevi üstlenmiş mekânları kapsayan sade planlar gösteren okullar yabancı mimarlar tarafından tasarlanıp ortaya konmuştur. Dönemin geçerli üslubu olan ve farklı işlevleri üstlenen diğer yapılarda da sık sık karşılaşılan Neo-Klasik yaklaşımın egemen olduğu Moda'daki Saint Joseph Lisesi, Galata'daki Saint Benoit Fransız Lisesi gibi yabancı okullar, kimi zaman bağlı oldukları ülkenin yerel mimari özelliklerini hatırlatan malzeme ve detayları yansıtır. Öte yandan Kuleli (1861) ve Harbiye (1863) gibi askeri okullar, üstlendikleri işlev ve eğitimin niteliğine bağlı olarak geniş orta avlulu planlarıyla dönemin kışla yapılarını anımsatmaktadır (Batur, 1985, ss. 1057-1058; Cezar, 1991, s. 296; Acar, 2000, ss. 129-136; Dündar, 2008, s. 93).

İzmir'deki Gayrimüslim nüfusun çoğunluğunu oluşturan Rumlar 1640-41 tarihli tahrir kayıtlarına göre, saman, kireç, eğrilmiş yün gibi günlük ihtiyaçlara yönelik küçük dükkânlarda, han ve meyhanelerde, balıkçılık, kürekçilik, kalafatçılık gibi denizcilikle ilgili iş kollarında çalışmaktadır (Goffman, 1992, s. 77). 18. yüzyılda ise, Rumların ticaret ve taşımacılıktaki etkinlikleri artmış; İzmir'de, Avrupa'da bulunan ticarethanelerin, Avrupa'da ise İzmir'de bulunan ticarethanelerin şubelerini açmak suretiyle kentin hem Anadolu ile hem de Batı Avrupa ile olan ticaretinde önemli role sahip olmuşlardır (Frangakis-Syrett, 2009, ss. 37-42). İzmir'de çoğunluğu Ortodoks olan Rumlar, 18. yüzyıldan başlayarak okullar açmışlar, 19. yüzyılın ilk yarısında kız çocuklarının da eğitim görmesi için bir kız okulu kurmuşlardır (Kechriotis, 2009, ss. 78-79).



Şekil 1. Kadifekale'den kuzeybatıya bakış, 19. yüzyıl sonları (Yılmaz ve Yetkin, 2003, s. 152).

İzmir'de 19. yüzyılın ikinci yarısından önce inşa edilmiş kamu yapıları arasında eğitim yapıları, hastaneler ve hamamlar sayılabilir. Farklı nüfus gruplarının farklı eğitim yapıları bulunmaktadır. Müslümanların eğitim yapıları medreseler ve kütüphanelerdir. İzmir'de genellikle medrese yapıları tekil olarak inşa edilmemiş, camilerin avlusu içinde veya yakınında yapılmıştır (Aktepe, 2003).

Gayrimüslimlere ait eğitim merkezlerine ise, ancak 18. yüzyıldan sonra rastlanmaktadır. Kechriotis'in (2008, ss. 78-79) belirttiği gibi, ilk Rum Okulu, 1733'te İngiliz uyruklu tüccarların maddi desteğiyle kurulan Evangelist Okulu'dur; İngiliz himayesine verilen ve uzun süre ruhbanlar tarafından yönetilen okulun bir filoloji kurumu, bir müzesi, bir kütüphanesi vardır ve zengin koleksiyonlara sahiptir. 1809 yılında pratik ve modern eğitim vermek amacıyla Filoloji Lisesi kurulmuş, ancak 1819 yılında Evangelist Okulu'nu destekleyenlerin çıkardığı tartışmalar sonucunda kapanmıştır (Kechriotis, 2008, s. 79). 1830'dan sonra kızların eğitimi için ilk kez Ortodoks Yunan Hastanesi'nde bir okul kurulmuş daha sonra Aya Fotini Kilisesi avlusuna taşınmış ve adı Aya Fotini Kız Merkez Okulu olarak değiştirilmiştir (Kechriotis, 2008, s. 79).

19. yüzyılda eğitim sisteminde yapılan reformlar sayesinde, imparatorluğun diğer kentlerinde olduğu gibi, İzmir'de de geleneksel eğitim sistemi yenilerek, ibtidai, rüşdiye ve idadi mektepleri açılmıştır. Cuinet'nin (1894, ss. 452-453) 1891 tarihinde kaydettiği verilere göre, İzmir'de Müslüman çocukları için "Mektebi İdadiye, Mektebi Rüşdiye, Darül Müssemmin, Mektebi Terakki, Mektebi Hamidiye, Mektebi Teshiliye, Namazgâh Mektebi, Mektebi Memduhiye ve Mektebi Mecidiye (kızlar için ilk ve ortaokul)" olmak üzere, dokuz ortaöğretim ve 30 ilköğretim kurumu bulunmaktadır. İzmir İdadi Mektebi, 1884-85 yılında Hükümet Konağı bitişiğinde üç katlı bir binada kurulmuş ve 1886-87 yılında yatılı okula dönüştürülmüştür (Gökmen, 2010, s. 104). Ayrıca 1868 yılında kentin Küçükyalı semtinde, kimsesiz ve fakir çocuklara meslek alanında eğitim veren, ayrıca yatakhane ve atölyeleri de bulunan Islahane açılmıştır (Güner, 2005, s. 54).

19. yüzyıl sonunda kentte yaşayan yerli ve yabancı nüfusun toplam sayısına ilişkin Osmanlı devletinin 1881/82-1893 tarihli genel nüfus sayımları sağlıklı bir fikir verebilir çünkü kişi, yaş ve cinsiyetten bağımsız olarak kabul edilmiştir (Karpaz, 2003, s. 48). Bu sayımın kayıtları 1893 yılında yayınlanmıştır (Karpaz, 2003, s. 73). Buna göre; İzmir'de toplam 207.548 kişi bulunmaktadır. Nüfusun 79.288'i Müslüman, 53.086'sı Rum, 14.909'u Yahudi, 6810'u Ermeni, 51.520'si yabancı ve geri kalan 1935'i Hıristiyanlar ve Bulgarlardan oluşmaktadır (Karpaz, 2003, s. 163). Gruplar kendilerine ayrılmış mahallelerde yaşamaktadır (Şekil 1). 1891 tarihli Aydın Vilayeti Salnamesi'nde de İzmir Kazası'nın nüfusu 207.548 olarak kaydedilmiştir (Cavid, 2010, s. 377) ve oranlar da aynıdır. Dolayısıyla 1891 salnamesinde 1881/82 nüfus sayımının verileri kullanılmış olmalıdır. Söz konusu sayımda Rum nüfusunun kentin toplam nüfusuna oranı % 26 iken, 1914 sayımında % 35'e yükselmiştir.

Bu artış doğal olarak yeni ve daha kapsamlı okul binalarının inşasını da beraberinde getirmiştir.



Şekil 2. 1885 Demetrius Haritası (APIKAM Arşivi)

## İzmir Atatürk Lisesi

İzmir İli, Konak İlçesi, Alsancak Mahallesi, Kültürpark Lozan Kapısı karşısında yer alan bina, tapunun 187 pafta, 1180 ada, 1 parselinde kayıtlı olup, Taşınmaz Kültür ve Tabiat Varlıkları Yüksek Kurulu'nun 25.1.1985 tarih ve 599 sayılı kararıyla korunması gerekli taşınmaz kültür varlığı olarak tescillidir.

### Tarihçe

Günümüzde Atatürk Lisesi'nin ana binası olan yapı, Aya Fotini Kilisesi'nin yakınlarında 1830 yılında Rumlar tarafından kurulan ve kısa bir süre Gül Sokak'taki başka bir binada da hizmet veren Merkez Kız Okulu için 20. yüzyılın başlarında yeni bir yapı olarak inşa edilmiştir. Yapının 1909-1912 yıllarında Atinalı mimar P. Karathanasopoulos tarafından tasarlandığı bilinmektedir. Atatürk Lisesi, 1922 yangınından günümüze ulaşan ender yapılardan biridir (Avcı Özkaban - Akyol Altun, 2013, s. 221).

Cumhuriyet döneminden önce İzmir Erkek Lisesi, sonra İzmir Birinci Erkek Lisesi ve son olarak da 1942 yılında İzmir Atatürk Lisesi adını alan okul, Cumhurbaşkanı Gazi Mustafa Kemal'in 1931 yılındaki İzmir ziyaretlerinde, matematik dersi vermiş olmasının yanı sıra Halit Ziya Uşaklıgil, Ahmet Haşim, Mahmut Esat, Selim Sırrı, Mustafa Rahmi, Şükrü Saraçoğlu gibi birçok değerli kişinin eğitmen olarak görev yaptığı bir kurumdur. 1998-1999 yılında Anadolu Lisesi statüsü alan lise bugün hala Lozan Meydanı'nda hizmet vermeye devam etmektedir.

### Plan ve İç Tanıtım

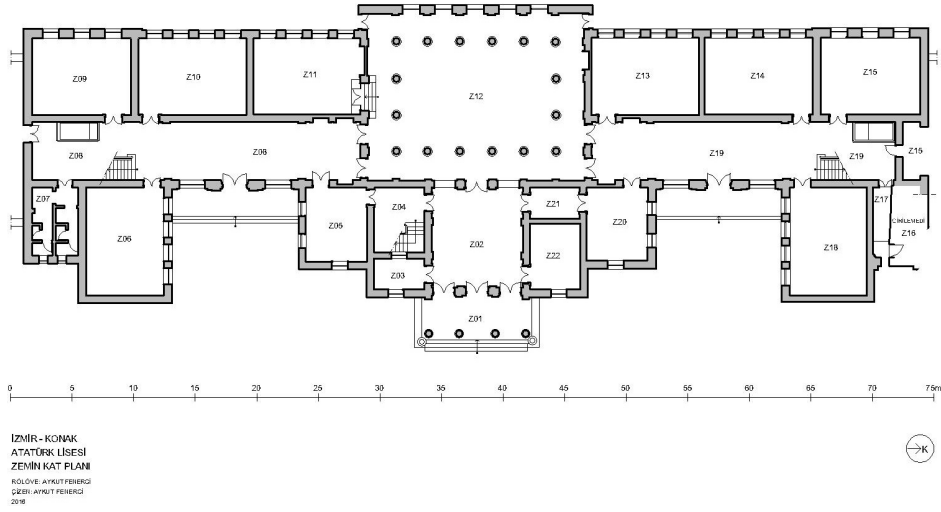
Neoklasik mimarinin yalın örneklerinden biri olan yapı kuzey-güney doğrultusunda yatay olarak uzanan U formulu plan şemasına sahiptir. İki yandaki dik kolları bağlayan orta kanat planda doğu yönünde, kesitte ise yukarı doğru kademelenmektedir. Simetrik bir plan ve kütle kurulumuna sahip yapıda U'nun yatay kolu iki katlı, kuzey ve güneydeki dik kolları ve girişin de yer aldığı orta bölüm üç katlı olarak inşa edilmiştir (Şekil 3, 4).



Şekil 3. İzmir Atatürk Lisesi, Google Earth uydu görüntüsü



Şekil 4. İzmir Atatürk Lisesi, eski bir fotoğraf (lise arşivinden)



Şekil 5. İzmir Atatürk Lisesi, zemin kat planı

Yapıya, doğu cephe ekseninde dışa taşkın bölümde yer alan ana giriş ve yine aynı cephede eksenin kuzey ve güneyinde girintide kalan bölümlerde yer alan birer yan girişten ulaşılır. Ana giriş, üç basamakla ve dört sütunlu üçlü açıklıktan geçilerek ulaşılan 3.47 m. x 9.00 m. ölçülerinde, revaklı ve üçgen alınlığa sahip bir ön giriş mekanı (Z01) ile batısında aynı açıklıkları tekrarlayan dikdörtgen formlu ve düz lentolu, çift kanatlı üç kapıdan oluşur. Kaidelere oturan yivli sütunların başlıkları iyon stilindedir. Kapıların aralarında ise sütunların hizasında dıştaki ikisinde profilli başlıklar olan pilastrlar yer alır (Şekil 5, 6).



Şekil 6. Atatürk Lisesi, ana giriş

Kapıların batı yönünde açıldığı 7.80 m. x 7.20 m. boyutlarındaki giriş holü (Z02) kuzey ve güney duvarında doğu ve batı uçlarda yer alan birer kapıyla idari birimlere, batısında bulunan açıklıklardan ortadaki yer alan kapıyla da dört yönden revaklı ve birinci kat bitiş seviyesinde kapalı avluya (Z12) bağlanır (Şekil 5, 6-8). İki yandaki açıklıklar ise camekan olarak düzenlenmiştir. Lentoları farklı genişliklerde içbükey, dışbükey ve bezemeli düz silmeler ile dekore edilmiş olan her üç açıklığın en üst bölümünde de eş büyüklükte birer pencere yer alır (Şekil 8). Holdeki kolonlar çift başlıklı duvar payeleri ile desteklenmiştir.



Şekil 7. Atatürk Lisesi, zemin kat, giriş holü, kuzeye ve güneye bakış





Şekil 8. Atatürk Lisesi, zemin kat, giriş holü, batıya bakış



Şekil 9. Atatürk Lisesi, zemin kat, giriş holü, güneydoğuya bakış

13.55 m. x 17.75 m. ölçülerindeki avluyu çevreleyen 1.95 m. derinliğindeki revaklar doğu ve batıda altışar, kuzey ve güneyde ise dörder sütunla oluşturulmuştur (Şekil 5). Batı duvarında beş pencere bulunan avlunun kuzey ve güney duvarlarında, eksenin doğusuna yerleştirilmiş ikişer kapıdan aynı doğrultuda uzanan koridorlara, batı uçta yer alan birer kapıdan da okulun arka bahçesine geçilir (Şekil 10-13).



Şekil 10. Atatürk Lisesi, zemin kat, avlu, batıya bakış

Avluyu çevreleyen beyaza boyanmış sütunların tasarımında zemin katta İyon, birinci katta ise Korint düzeni ağırlıktadır. Zemin kattaki sütun başlıklarında ve arşitravlarda neoklasik üslupta bezeme şeritleri yer almaktadır. Benzer şekilde bezemeler revak tavanındaki kaset döşeme birimlerinin çerçevelerinde ve duvar payelerinin başlıkları ile bunlara oturan silmelerde de görülmektedir (Şekil 12-14).



Şekil 11. Atatürk Lisesi, zemin kat, avlu, güneye bakış



Şekil 12. Atatürk Lisesi, zemin kat, avlu, doğuya bakış



Şekil 13. Atatürk Lisesi, zemin kat, avlu, kuzeye bakış



Şekil 14. Atatürk Lisesi, zemin kat, avlu, kuzey ve doğu revak tavanları

Zemin katta yapının güney kanadında kuzey-güney yönünde uzanan koridor (Z08) 4.60 m. x 26.65 m. ölçülerinde olup doğu duvar ekseninin kuzeyinde yer bir kapı ve kapının iki yanında bulunan birer pencere ile dışa açılır (Şekil 15). Güney ucunda doğu duvara bitişik konumlanmış 1.63 m. genişliğinde iki kollu tek sahanlıklı merdiven ve batı duvara bitişik ve kısa korkulukla çevrili bir alan ile yemekhaneye bağlanan bir kapı bulunur (Şekil 16).



Şekil 15. Atatürk Lisesi, zemin kat, güney koridor, güneye bakış



Şekil 16. Atatürk Lisesi, zemin kat, güney koridor, güney uç

Koridorun güney kısmının doğu duvarında bulunan kapılardan girilen ve doğu yönünde dışa taşarak U'nun dik kolunu oluşturan bölümde bir derslik (Z06) ve tuvalet (Z07) yer alır (Şekil 5, 17, 18).



Şekil 17. Atatürk Lisesi, zemin kat, güney koridor, güneydoğudan görünüş ve güneydoğu uçta yer alan derslik.



Şekil 18. Atatürk Lisesi, zemin kat, güneydeki tuvalet, kuzey ve güney bölümler, doğuya bakış

Güney koridorun batısında bulunan üç mekandan güneydeki ve ortadaki derslik, kuzeydeki öğretmenler odası olarak düzenlenmiş olup ilk ikisine koridordan diğerine ise avlunun güney revağından ulaşılır (Şekil 5). Güneydeki derslik (Z09) batı duvarında konumlanmış üç pencere ile dışa, doğu duvarının kuzey ucunda yer alan kapı ile koridora açılır. Ortadaki derslik (Z10) yine batı duvarında yer alan dört pencere ile dışa, doğu duvarının güney ucundaki bir kapı ile de koridora açılırken, öğretmenler odası (Z11) da bir önceki mekanla aynı özelliklerde batı yönünde dışa açılır. Bu odanın girişi ise kuzey duvar ekseninin doğusunda yer alan ve avlunun güney revağından üç mermer basamakla ulaşılan kapıdan sağlanır (Şekil 19,20).



Şekil 19. Atatürk Lisesi, zemin kat, güney kanat batı ortadaki derslik, güneye bakış



Şekil 20. Atatürk Lisesi, zemin kat, öğretmenler odası

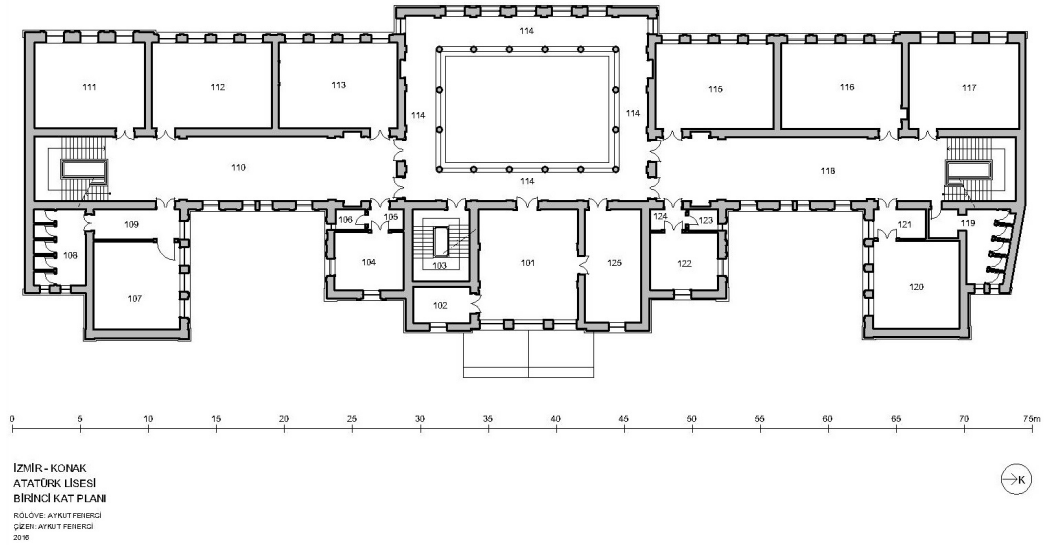
Zemin katta eksenin kuzeyi, güneyi ile yaklaşık aynı plan şemasını aynı ölçülerle yansıtır. Farklılık giriş holünün kuzeyindeki idari birimlere ayrılmış mekanların (Z21 ve Z22) ve U'nun dik kolunda bulunan tuvaletin (Z16 ve Z17) düzeninde görülür. Ayrıca avlunun kuzeyinde yer alan dersliğe (Z13) de revak yerine koridordan girilir. Koridorun (Z19) genişliği aynı olmakla beraber uzunluğu 24.73 m.dir (Şekil 5, 21, 22).



Şekil 21. Atatürk Lisesi, zemin kat, kuzey koridor, kuzeye bakış



Şekil 22. Atatürk Lisesi, zemin kat, kuzey koridor, güneye bakış



Şekil 23. İzmir Atatürk Lisesi, birinci kat planı

Yapının birinci kat planı küçük farklarla zemin kat planını tekrarlar. Giriş holünün üzerindeki mekan (101) 8.10 m. x 7.30 m. boyutlarında olup Bilgi Teknolojileri Sınıfı olarak düzenlenmiştir. Zemin katta doğudan girişi sağlayan üçlü açıklık burada üç pencereye dönüşmüş, batı duvarındaki üçlü açıklık yerine de avlu boşluğunu birinci kat seviyesinde dört yönden çevreleyen galerinin (114) doğu bölümüne bağlanan bir kapı yerleştirilmiştir (Şekil 23-25).



Şekil 24. Atatürk Lisesi, birinci kat, Bilgi Teknolojileri Sınıfı, doğuya bakış



Şekil 25. Atatürk Lisesi, birinci kat, Bilgi Teknolojileri Sınıfı, batıya bakış

Tavanı kaset döşeme, zemini parke kaplı olan sınıfın, kuzey duvar ekseninde bulunan kapı arşive (125), güney duvarının doğu ucunda bulunan kapı ise fotokopi odasına (102) geçiş sağlamaktadır. Her iki birim de doğu duvar eksenlerinde yer alan birer pencere ile dışa açılırken arşiv ayrıca batı duvarında eksenin güneyinde bulunan bir kapı ile de galerinin doğu kanadına bağlanır (Şekil 23).

Avlu boşluğunu birinci kat seviyesinde dört yönden çevreleyen galerinin zemin kat ile aynı sayı, malzeme ve ölçülerdeki sütunlarının gövdeleri yivli, başlıkları ise korint tarzındadır. Korkuluk levhalarının avluya bakan yüzünde sütun aralarında kalan kısımlar ile bu bölümün kaset döşemeli tavanı Neo-klasik üslupta bezenmiştir (Şekil 26, 27).

Galerinin güney ve kuzeyindeki 4. 70 m. x 26.65 m. ölçülerindeki koridorlara (110-118) geçiş sağlayan kapıları ve batı yönünde dışa açılan pencereleri zemin kat ile aynı özelliklerdedir. Farklı olarak arka bahçeye açılan kapılar birinci katta pencereye dönüşmüştür. Ayrıca güneyde yer alan birime (113) galeriden değil koridordan girilmektedir (Şekil 23, 26).



Şekil 26. Atatürk Lisesi, birinci kat, galeri, kuzeydoğuya bakış



Şekil 27. Atatürk Lisesi, birinci kat, galeri, batıya bakış

Birinci katta da eksenin kuzeyi ve güneyi simetrik düzenlenmiş olup koridorların batısında yer alan ve çoğu derslik olarak kullanılan, zemin kattakiler ile aynı sayıda ve yaklaşık aynı ölçülere sahip mekanların (113-115, 112-116, 111-117) açıklıkları da yine aynı sayı, konum ve ölçülerdedir (Şekil 23). Koridorlar (110-118) dışarıya; doğu yönünde bağlandıkları mekanların oluşturduğu dışa taşkın kütleler arasında kalan boşluklara dörder pencere ile açılmaktadırlar. Yapının kuzey ve güney uçlarında koridorların sonunda ise zemin kattan ikinci kata ulaşan çift kollu merdiven bulunmaktadır (Şekil 28, 29).





Şekil 28. Atatürk Lisesi, birinci kat, güney koridor, güneye bakış

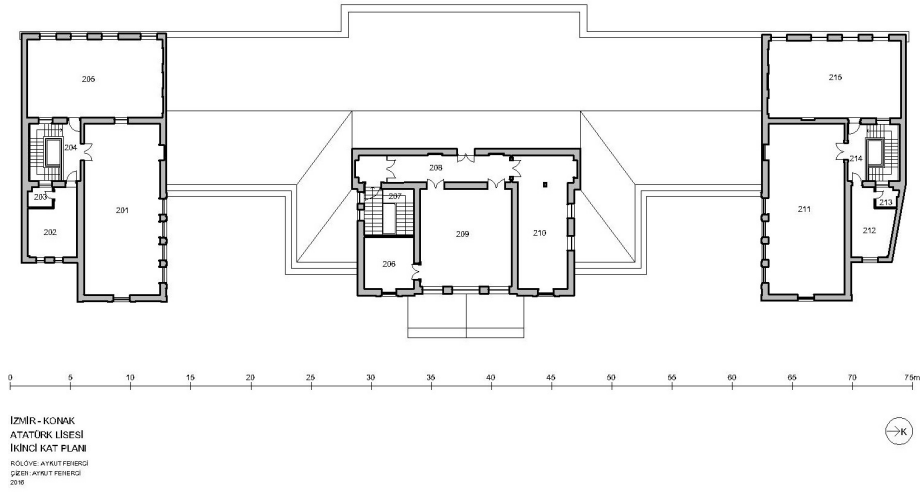


Şekil 29. Atatürk Lisesi, birinci kat, güney koridor, merdivenden kuzeye bakış

Planın yansıttığı U'nun dik kollarında yer alan birimler (107-120) de zemin kat ile aynı sayı, ölçü ve konumlarda açıklıklara sahip olup farklı olarak, kuzey-güney yönünde bölüntüye uğratılmak suretiyle birer giriş holüne (109-121) sahip hale getirilmişlerdir (23, 30).



Şekil 30. Atatürk Lisesi, birinci kat, güneydoğuda yer alan hol, güneye ve kuzeye bakış



Şekil 31. İzmir Atatürk Lisesi, ikinci kat planı

Yapıda ikinci kat; ortadaki dışa taşkın bölümün birinci katta Bilgi Teknolojileri Sınıfı, kuzeyindeki arşiv, güneyindeki fotokopi odası ve merdivenin yer aldığı bölüm ile galerinin doğu kanadını kaplayan alanın ve U'nun kuzey ve güney uçta yer alan dik kollarının üzerine inşa edilmiş olup geri kalan bölümler bu seviyede kırma çatı ile örtülüdür (Şekil 31). Orta bölüme ulaşan merdivenin yer aldığı bölüm (207), yatakhanelerin açıldığı koridora (208) bağlanır (Şekil 32, 33).



Şekil 32. Atatürk Lisesi, ikinci kat, orta bölüme çıkan merdiven, güneybatıya bakış



Şekil 33. Atatürk Lisesi, ikinci kat, orta bölüm, koridor, güneye ve kuzeye bakış

Batı duvar ekseninde çatıya açılan bir kapı ve iki yanında birer girinti bulunan koridorun doğusunda 8.12 m. x 7.48 m. ölçülerindeki bugün öğretmen dolapları ve bazı mobilyaların bulunduğu C Yatakhanesi (209) yer alır. Doğu duvarında bulunan üç pencere ile dışa açılan yatakhane batı duvarının kuzey ve güney uçlarında yer alan birer kapı ile koridora, güney duvarının doğu ucunda yer alan bir kapı ile de toplantı odasına (206) bağlanmaktadır. 4.29 m. x 4.16 m. ölçülerindeki oda, doğu duvar eksenindeki bir pencere ile dışa açılır (Şekil 34-36).



Şekil 34. Atatürk Lisesi, ikinci kat, orta bölüm, C Yatakhanesi, doğuya bakış



Şekil 35. Atatürk Lisesi, ikinci kat, orta bölüm, C Yatakhanesi, batıya bakış



Şekil 36. Atatürk Lisesi, ikinci kat, orta bölüm, toplantı odası, güneye bakış

Yatakhaneinin kuzeyinde yer alan ve koridordan girilen D yatakhanesi (210) ise koridordan eklenen ve bir kolonla desteklenen bölümle birlikte 11.10 m. x batı kısımda 5.40 m. ve doğu kısımda 4.16 m. ölçülerinde olup, doğu duvarında bulunan bir pencere ile dışa açılmaktadır. (Şekil 37).



Şekil 37. Atatürk Lisesi, ikinci kat, orta bölüm, D Yatakhanesi, doğuya bakış

İkinci katta kuzey ve güney uçlarda yer alan bölümler birbirine yaklaşık simetrik olarak düzenlenmiştir. Bu bölümlere yapının kuzey ve güney uçlarında yer alan merdivenler ile ulaşılır. Kattaki mekanlara geçiş, merdivenlerin bağlandığı 4.73 m. x 1.46 m. ölçülerindeki birer giriş holünden sağlanır (Şekil 38).



Şekil 38. Atatürk Lisesi, ikinci kat, güney bölüm, merdiven batıya ve hol doğuya bakış

Güney kanatta giriş holünün (204) kuzey duvar ekseninde yer alan kapıdan girilen oda (201), doğu-batı yönünde 14.18 m. x 6.32 m. ölçülerinde dikdörtgen bir mekan olup kuzey duvar ekseninin doğusunda dört ve doğu duvar ekseninde yer alan bir pencere ile dışa açılmaktadır (Şekil 39, 40). Holün doğusunda yer alan 6.17 m. x 4.07 m. ölçülerindeki lojman (202) ise doğuya bakan iki pencereye sahiptir. Odanın güneybatı köşesinde 1.64 m. x 2.07 m.lik bir alan (203) banyo olarak düzenlenmiştir ve batısındaki merdiven boşluğuna bakan bir penceresi bulunmaktadır (Şekil 41).



Şekil 39. Atatürk Lisesi, ikinci kat, güney bölüm, holün kuzeyindeki oda, kuzeye bakış



Şekil 40. Atatürk Lisesi, ikinci kat, güney bölüm, holün kuzeyindeki oda, doğuya bakış



Şekil 41. Atatürk Lisesi, ikinci kat, güney bölüm, lojman, doğuya bakış

İkinci katın kuzey kanadı güney kanat ile her açıdan neredeyse aynı özelliklerdedir (Şekil 31, 42, 43).



Şekil 42. Atatürk Lisesi, ikinci kat, kuzey bölüm, lojman, doğuya bakış



Şekil 43. Atatürk Lisesi, ikinci kat, kuzey bölüm, holün güneyindeki mekan, doğuya bakış

### ***Cepheler***

Cepheleri simetrik bir anlayışla düzenlenmiş olan iki katlı yapının ön cephesi ana girişin de yer aldığı doğu cephesidir. Ana kütlede eksende ve kuzey ve güney uçlarda doğu yönünde kademeli olarak dışa taşan bölümler, bir kat daha yüksek olup simetriyi vurgulamanın yanı sıra girinti-çıkıntı oluşturarak cepheye hareketlilik kazandırmıştır (Şekil 44, 45). Benzer bir durum batı (arka) cephe için de geçerlidir. Kuzey ve güney cepheler ise sağırdır.



Şekil 44. İzmir Atatürk Lisesi, doğu cephe, kuzeydoğudan görünüş



Şekil 45. İzmir Atatürk Lisesi, doğu cephe, doğudan görünüş

Kat ayrımlarını vurgulayan beyaza boyanmış saçaklar ve kademeli silme gruplarının boylu boyunca devam ettiği 73.60 m. uzunluğunda ve 17.10 m. yüksekliğinde olan doğu cephe ekseninde kademeli olarak dışa taşan bölümün ortasına yerleştirilmiş, üçgen alınlıklı 9.10 m. genişlik ve 7.50 m. yüksekliğe sahip ön giriş mekânının doğu kısmında dört mermer sütun yer alır. Mekan İyon düzeninin özelliklerini taşır. Mekanın batı duvarında sütunlar ile yaklaşık aynı hizada yer alan pilastrların sınırladığı 1.73 m. x 4.50 m. boyutlarında, çift kanatlı, ahşap ve bezemeli üç kapı, ana girişi oluşturur (Şekil 45-47).



Şekil 46. İzmir Atatürk Lisesi, doğu cephe, ön giriş, doğudan görünüş





Şekil 47. İzmir Atatürk Lisesi, doğu cephe, ön giriş, güneyden görünüş

6.05 m. yüksekliğindeki zemin katta; kademelenmenin en dışında kalan bölümde, girişin kuzey ve güneyinde zeminden 1.55 m. yükseklikte saçaklı birer pencere yer alır. Bir iç kademedeki bölümde yine her iki yönde doğuya bakan aynı ölçülerde birer, dışa taşkınlık nedeniyle oluşan kuzey ve güney yüzlerde ise ikişer saçaklı pencere bulunmaktadır (Şekil 48, 49).



Şekil 48. İzmir Atatürk Lisesi, doğu cephe, ön girişin kuzeyi, zemin kat, doğudan görünüş



Şekil 49. İzmir Atatürk Lisesi, doğu cephe, ön girişin güneyi, zemin kat, güneyden görünüş

Doğu cephenin girintide kalan kısımlarında, ortada ana giriş ile aynı özelliklerde bir kapı ve iki yanında birer pencere yer alır. Bu bölümlerde farklı olarak, açıklıkların bulunduğu alanlar pilastrlar ile düşey olarak sınırlanmış ve vurgulanmıştır. Ayrıca pilastr başlıklarına oturan kademeli silme grubu da tüm cephe boyunca devam ederek yatay bölümlenmeye katkı sağlamıştır (Şekil 50).



Şekil 50. İzmir Atatürk Lisesi, doğu cephe, güneydeki girintili bölüm, zemin kat, doğudan görünüş

Kuzey ve güney uçlarda dışa taşkın kısımların doğu yüzleri sağır olup, orta bölüme bakan yüzlerinde dörder pencere yer alır (Şekil 51). Dış kademeyi oluşturan kütlelerin, kuzeydekinin kuzeye, güneydekinin güneye bakan yüzlerinde ise herhangi bir açıklık bulunmamaktadır.



Şekil 51. İzmir Atatürk Lisesi, doğu cephe, kuzey uçtaki bölüm, zemin kat, güneydoğudan görünüş

Birinci kat 4.87 m. yüksekliğinde olup tüm pencereler zemin kattakiler ile aynı hizada bulunmaktadır ve her bölümde iki, üç, ya da dörtlü düzenlemelerde pencere yükseklikleri aynıdır. Eksende girişin üzerindeki bölüm girintilidir ve çapraz çatalı üç pencereden oluşan bir düzenlemeye sahiptir. Kuzey ve güneyinde yine zemin kat ile aynı özelliklerde birer pencere yer alır (Şekil 52).



Şekil 52. İzmir Atatürk Lisesi, doğu cephe, orta bölüm, birinci ve ikinci kat, güneydoğudan görünüş

Bir iç kademedeki bölümde yine her iki yönde doğuya bakan 1.30 m. x 2.48 m. ölçülerinde birer, dışa taşkınlık nedeniyle oluşan kuzey ve güney yüzlerde ise doğuda birer, batıda ise biri kör olmak üzere ikili pencere düzenlemeleri görülür (Şekil 53, 54). Cephenin girintide kalan kısımlarında, ortada 0.93 m. x 2.76 m. boyutlarında ikişer pencere, bunların kuzey ve güneyinde 1.22 m. genişliğinde birer olmak üzere dörder pencere yer alır (Şekil 55).



Şekil 53. İzmir Atatürk Lisesi, doğu cephe, orta bölüm ve kuzeyi birinci kat, doğudan görünüş



Şekil 54. İzmir Atatürk Lisesi, doğu cephe, orta bölüm, birinci kat, kuzeyden görünüş



Şekil 55. İzmir Atatürk Lisesi, doğu cephe, güneydeki girintili bölüm, birinci kat, doğudan görünüş

Kuzey ve güney uçlarda dışa taşkın kısımların sağır olan doğu yüzleri iki yanda pilastrlar ile sınırlanmış, orta bölüme bakan yüzlerine dörder pencere yerleştirilmiştir. Dış kademeyi oluşturan kütlelerin, kuzeydekinin kuzeye, güneydekinin güneye bakan yüzlerinde herhangi bir açıklık bulunmazken, iç kademede kalan bölümlerde ikişer pencere yer alır (Şekil 56).



Şekil 56. İzmir Atatürk Lisesi, doğu cephe, kuzey uçtaki bölüm, birinci kat, kuzeydoğudan görünüş

Birinci katta yer alan pencerelerin, eksende dış kademede ve kuzey ve güney uçlarda iç kademede bulunanlar dışında, tümü pilastrlar ile sınırlanmıştır. Pilastr başlıklarına oturan ve saçak altında kalan silme grubu yine cephe boyunca devam eder. Ayrıca üzerlerinde pilastrların yer aldığı silmeler pencere denizliklerinin dışa taşarak birleştirilmesi ile oluşturulmuştur.

Yapıda ikinci kat 3.70 m. yüksekliğinde olup eksende dış kademeyi oluşturan bölüm ile kuzey ve güney uçlarda dışa taşan kısımlarda yer almaktadır. Diğer bölümlerde ise saçığın üstünde parapet duvarı bulunur. Bu kattaki açıklıklar da yine diğerleri ile aynı hizadadır (Şekil 57).



Şekil 57. İzmir Atatürk Lisesi, orta bölüm, üçüncü kat, güneyden görünüş

Kuzey ve güney uçlardaki kısımlarda dış kademede, pilastrlar ile sınırlanmış olan doğu yüzde ortada birer, orta bölüme bakan yüzlerinde dörder pencere yer alır. Diğer yüzler sağırdır. Söz konusu pencerelerin tümü kademeli başlıklarına silmelerin oturduğu pilastrlar ile sınırlı olup önlerinde birer korkuluğa sahiptirler (Şekil 58).



Şekil 58. İzmir Atatürk Lisesi, güney uçtaki bölüm, üçüncü kat, kuzeydoğudan görünüş

Yapının batı (arka) cephesi, doğu cepheye göre daha sade bir görünüme sahiptir. Yine simetrisinin hakim olduğu cephede, orta bölüm ana kütlede dışa taşırılmış olup iki katlıdır (Şekil 59). Üç katlı olarak düzenlenen kuzey ve güney uçlarda ise ilk iki katta hafif bir çıkıntıyla düşey bölünme sağlanarak bu kısımlara vurgu yapılmış ve simetri güçlendirilmiştir. Yatayda beyaza boyanmış saçak ve silmeler, düşeyde ise birinci katta yer alan pilastrlar cepheye hareket sağlamıştır (Şekil 60).



Şekil 59. İzmir Atatürk Lisesi, batı cephe, orta bölüm, kuzeybatıdan görünüş



Şekil 60. İzmir Atatürk Lisesi, batı cephe, kuzey bölüm, kuzeybatıdan görünüş

Zemin katta, orta bölümün batı yüzünde beş pencere, kuzey ve güney yüzlerinde ise birer çift kanatlı kapı yer alır. Demirden ve bezemeli olan kapıların üst bölümleri ferforje pencere olarak düzenlenmiştir (Şekil 61, 65). Bu bölümün kuzey ve güneyinde aynı özelliklerde ikişer dördüncü pencere düzenlemesi, uçlarda ise üçer pencere yer alır (Şekil 60).



Şekil 61. İzmir Atatürk Lisesi, batı cephe, orta bölüm, batıdan görünüş



Şekil 62. İzmir Atatürk Lisesi, batı cephe, orta bölümün güneyi, güneybatıdan görünüş

Birinci kattaki pencereler zemin kat ile aynı konum, sayı ve genişliğe sahiptir. Farklı olarak tümü profilli başlıklara sahip pilastrlar ile sınırlanmıştır. Orta bölümün kuzey ve güney yüzlerindeki açıklıklar ise birinci katta pencereye dönüşmüştür (Şekil 63). Sadece kuzey ve güney uçlarda yer alan ikinci katta, dörder pencere bulunmaktadır (Şekil 60). Saçak ve silme uygulamaları doğu cephe ile aynı olan batı cephe de parapet duvarı ile sonlanır.



Şekil 63. İzmir Atatürk Lisesi, batı cephe, kuzey bölüm, zemin ve birinci kat

### ***Bezeme***

Yapının bezemeleri doğuda yer alan ön giriş mekânı ile avluyu çevreleyen revaklar ve galeri katında yoğunlaşmıştır. Doğu ve batı cephelerde ise silme ve saçaklar ile pilastrlar bezeme unsuru olarak göze çarpar. Cepheler silmelerle bezenmiş ve yatay bölünme sağlanarak hareketlendirilmiştir. Kat ayrımlarını vurgulayan kademeli silme ve saçaklar doğu ve batı cepheler boyunca sürmektedir. Doğu cephenin orta bölümünde çatı seviyesindeki saçak altında furuş ve dış sırası yer alır (Şekil 64). Cephelerdeki düşey bölünme ve hareket, aynı zamanda bezeme alanı da yaratan pilastrlar ile sağlanmıştır. Pilastrların başlıkları profilli olup bezemesizdir (Şekil 65).



Şekil 64. İzmir Atatürk Lisesi, doğu cephe, saçak altındaki furuş ve dış sırası



Şekil 65. İzmir Atatürk Lisesi, doğu cephe, profilli pilastr başlıkları, detay

Bezemelemler ağırlıklı olarak yer aldığı ön giriş bölümünde oyma tekniğinde yapılmış antik dönem repertuarından alınma motifler görülür. Volütlü sütun başlıklarında yumurta ve altında inci-payet dizileri yer alır (Şekil 66). Ön girişin batı duvarında ve yan girişlerde yer alan kapılarda da üst ve orta bölümlerde bitkisel ve geometrik bezemeler bulunmaktadır (Şekil 67, 68).





Şekil 66. İzmir Atatürk Lisesi, doğu cephe, ön giriş, sütun başlığı



Şekil 67. İzmir Atatürk Lisesi, doğu cephe, ana giriş kapısı, üst bölüm, bezeme detayı



Şekil 68. İzmir Atatürk Lisesi, doğu cephe, ana giriş kapısı, üst bölüm, bezeme detayı

Yapının içindeki bezemeler; giriş holü ve avluda görülür. Giriş holünün avlu yönündeki açıklıklarının üst bölümlerinde, profilli silmeler ile sınırlanmış birer dış sırası ve dışa taşkın rozet dizisi yer alır (Şekil 69, 70).



Şekil 69. İzmir Atatürk Lisesi, giriş holü, avluya bakan açıklık, üst bölüm, detay



Şekil 70. İzmir Atatürk Lisesi, avluyu çevreleyen revaklardan bezeme detayı

### **Malzeme-Teknik**

Giriş holü, avlu ve koridorların zemini karo mozaik, tuvaletler fayans, diğer mekanların tümü ahşap parke kaplamadır. Tavanlar ise avluyu çevreleyen revakların kaset döşemeleri dışında betonarme kirişli ve düz olarak yapılmıştır. Basamaklar ve okulun adının yazdığı friz mermer kaplama, bezemesiz olan arşitrav ve alınlık beyaz sıvalı, zemin karo mozaik kaplama ve tavan kaset döşemidir.

### **Sonuç**

Osmanlı İmparatorluğu'nun modernleşmesi sürecinde, sosyal haklar ve eşitlik konularına vurgu yapan 1839 tarihli Tanzimat Fermanı'nın ardından, 1856 yılında Islahat Fermanı kabul edilmiş ve Gayrimüslimlere ilişkin çeşitli düzenlemeler getirilmiştir. Dini konularda ayrıcalıklar tanınan Gayrimüslimlere kendi cemaatlerine ait yapıların onarımının yanı sıra yenilerini inşa etme hakkı da tanınmıştır.

19. yüzyılda gayrimüslimler; Batı güdümünün yanı sıra iç dinamiklerden de beslenen reform hareketlerinin sonucu olarak oluşan ortamda, özellikle de 1856 Islahat Fermanı'na göre düzenlemiş oldukları ve anayasa niteliği taşıyan "millet nizamnameleri" doğrultusunda kendi atılımlarını yapmışlar, yeni bir toplum düzeni oluşturabilmek için eğitime önem vermişler ve okullar açmışlardır. Dönemin yenilikçi ruhuna uygun olarak dini yönünden çok dünyevi nitelikleri ön plana çıkan eğitim de misyonunu gerçekleştirerek toplumu dönüştürmüştür. Ancak söz konusu sürecin her millet için tümüyle aynı şartlarda gerçekleşmediği izlenmektedir.

Önceki dönemlerde, bir cemaatin yerleştiği bölge mevcut ibadet yapısından belli olmaktadır, 19. yüzyıl sonu itibarıyla güç odaklarının değişimine koşut olarak, toplumsal üretimin devamlılığını sağlayacak eğitim kurumlarının da ön plana çıktığı görülmektedir. Bilginin ve bilimin önem kazanması, ibadet yapılarının yanı sıra okulların da toplumun temel ihtiyaçlarından biri olarak kabul edilmesini sağlamıştır. Söz konusu dönemde artık, bir milletin meşruiyetini sağlayan unsurlar arasında okullar da ideolojik simgeselliğiyle birlikte yer almaktadır. Bu bağlamda, yapılarda ağırlıklı olarak kullanılmış olan neoklasik üslubun da, dönemin modasını tekrarlamamanın dışında farklı bir bilincin ve yaklaşımın sonucu olarak tercih edildiği savlanabilir.

19. yüzyılda gerçekleşen dönüşümün kentsel çevrenin yapılandırılmasına eğitim alanında da etki ettiği, okul yapılarının fiziksel olarak ibadet yapılarından ayrılmasında görülebilir. Daha önce dini yapılar dahilindeki veya yanındaki küçük birimlerde sürdürülen sınırlı eğitim, bu süreçte kapsamı genişletilip zenginleştirilerek ve kısmen seküler bir çizgiye sahip biçimde, kitlesel eğitim işlevine yönelik olarak inşa edilmiş binalarda verilmeye başlanmıştır. Ancak burada tam bir ayrışmadan bahsetmek mümkün değildir. Özellikle yabancı okullar, misyonerler tarafından idare edilmekte ve binalar kilisenin yanbaşıda ya da yakınında bulunmaktadır. Bu durumda da eğitim üzerindeki dini güdümün ortadan kaldığı söylenemez. Yine de resmin bütününe bakıldığında dinselden bilimsele doğru bir yönelim olduğu ve bunun, mimari yapılanmaya da yansıdığı ve Tanzimat'tan sonra eğitim yapılarının anıtsallaştığı görülmektedir.

19. yüzyılda Osmanlı İmparatorluğu'nun en hareketli ithalat ve ihracat limanları arasında bulunan İzmir'e bakıldığında, bulunduğu bölgenin merkezi ve en gelişmiş yerleşimi olduğu görülmektedir. Kentin kozmopolit yapısı, ticarete bağlı gelişiminin ayrılmaz bir parçası olmuş, özellikle Gayrimüslim nüfus Avrupalı tüccarlara aracılık yaparak yerel ve uluslararası ticaret ağlarında yer edinmişlerdir. Dönemin yerleşik nüfusunu Müslüman-Türklerin yanı sıra, Rumlar, Ermeniler ve Yahudiler oluşturmaktadır. Gayrimüslim nüfusla birlikte yerleşik Levanten nüfus da kentin kültürel yapısını zenginleştirme yönünde katkılar sağlamıştır. Gazete, dergi, kitap basımı; tiyatrolar ve okuma salonları, cemaatlere ait okul, hastane, okul gibi kurumlar ve sosyal kulüpler de sosyal yaşamın parçası olmuştur.

İzmir'in sosyal dokusunu oluşturan her nüfus grubu farklı mahallelere yerleşmiştir. Müslümanlar, Kadifekale eteklerinden limana doğru yayılırken, Yahudiler ticaret alanı ile iç içe olacak şekilde çarşı bölgesi ile Müslüman mahalleleri arasında sıkışmış durumdadır. Levantenler ticaret alanı ile deniz kıyısı arasında konumlanmış; Rumlar ise, Levantenler ve Müslümanlar arasında kalan bölgelerde yerleşik olmuşlardır.

Sözü konusu nüfus gruplarına ait okullar, 19. yüzyıl sonları ile 20. yüzyılın başlarında mevcut binalarına taşınmış olmakla birlikte, kuruluşları yüzyıl başına hatta bazılarının bir önceki yüzyıla kadar gitmektedir. Bu süreçte; İzmir'in hem ekonomik ve kentsel gelişimine hem de nüfus artışı ve kozmopolit yapısına koşut olarak çok sayıda inşa edilen okullar, tamamına yakını yangınlarda yok olduğundan ve bir bölümü de açıldıkları mekanların yetersizliği nedeniyle, farklı binalarda eğitime devam etmiş, tek bir okulun devamı olarak veya küçük okulların birleşmesiyle yerleşik hale gelmişlerdir.

Aya Fotini Merkez Kız Okulu, İzmir merkezde günümüze gelen iki Rum okulundan biridir. Diğer okul ise bugün Namık Kemal Lisesi binası olarak kullanılan Evangeliki okuludur. 20. yüzyıl başlarında inşa edilen yapılar, dönemin mimari dilini yansıtmaları bakımından ortaklık sergilemektedir.

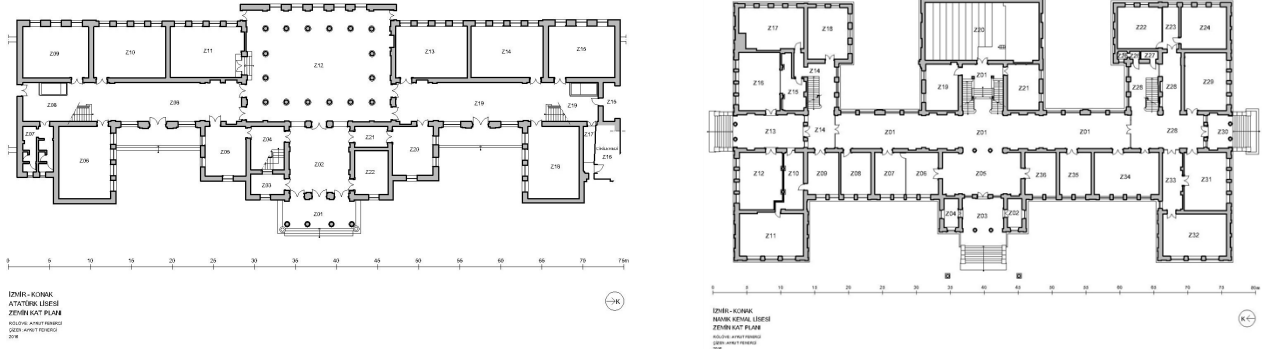
Her iki yapı da kuzey-güney dorultusunda uzanan geniş ve yüksek, anıtsal yapılar olarak dikkati çekmektedir. Yapıların plan tipleri farklı olmakla birlikte, mekan kurgusundaki ortaklıklar ilk bakışta fark edilebilmektedir. Adlandırmak gerekirse; Atatürk Lisesi koridor düzenine göre U plan şeması yansıtırken, Namık Kemal Lisesi bir tür H plan ortaya koymaktadır (Şekil 71).

İki kat üzerine yatakhane/lojman katı bulunan binaların üst katlara ulaşan merdivenleri de farklı bölümlere yerleştirilmiştir. Ancak; simetrik düzenlenmiş her iki yapının da ana giriş aksları doğu-batı yönünde vurgulu ve iki cephede de farklı ölçülerde de olsa dışa taşmaktadır (Şekil 71, 72).

Ana girişlerin bulunduğu cephelerde; hem dışa taşan ve genellikle İyon düzeninde mermer sütunların yer aldığı Antik Yunan'a gönderme yapan giriş mekanları, hem de kuzey ve güney uçlarda dışa taşan U ve H'nin kollarının yarattığı simetrik kütleleri vurgulamak için üçgen alınlıklar kullanılmıştır. Tüm cephelerde hareketlilik pencere düzenlerinin yanı sıra yatay olarak silmeler düşey olarak da pilastrlar

ile sağlanmıştır (Şekil 73, 74). Ön giriş mekanlarının tavanlarında kullanılan kaset döşeme iç mekanda da vurgulanmak istenen bölümlerin tavanlarında uygulanmıştır.

Her iki okul da; geniş koridorlar, yüksek tavanlar, çok sayıda pencere aracılığıyla bol ışık alan aydınlık sınıflar, gösteri yapılabilecek mekanlar, buldukları geniş arsada spor olanaklarının yanı sıra ruha ve bilince hitap eden varoluşları ile muhtemelen inşa edildikleri dönem için daha da vurgulu biçimde ideal eğitim kurumu imajına sahiptiler.



Şekil 71. İzmir Atatürk Lisesi, zemin kat planı ve İzmir Namık Kemal Lisesi zemin kat planı



Şekil 72. İzmir Atatürk Lisesi, ana giriş mekanı ve İzmir Namık Kemal Lisesi, ana giriş mekanı

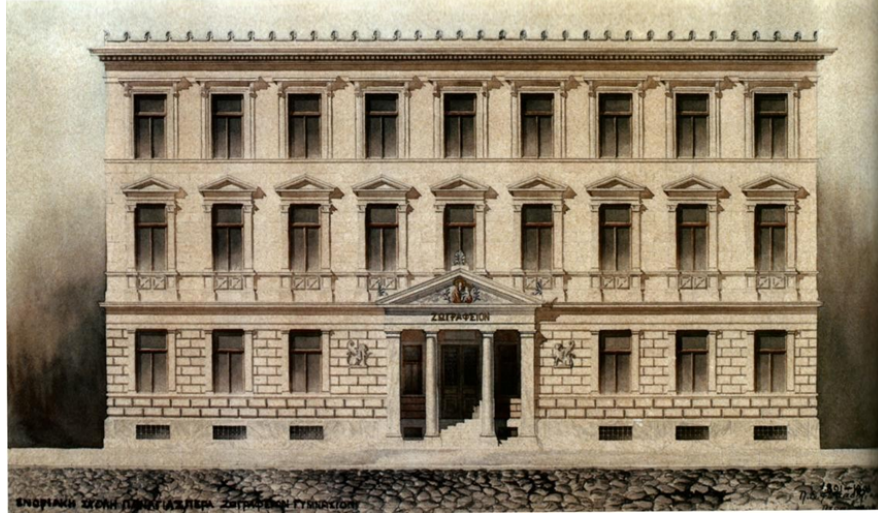


Şekil 73. İzmir Atatürk Lisesi, doğu cephe ve İzmir Namık Kemal Lisesi, kuzey cephe

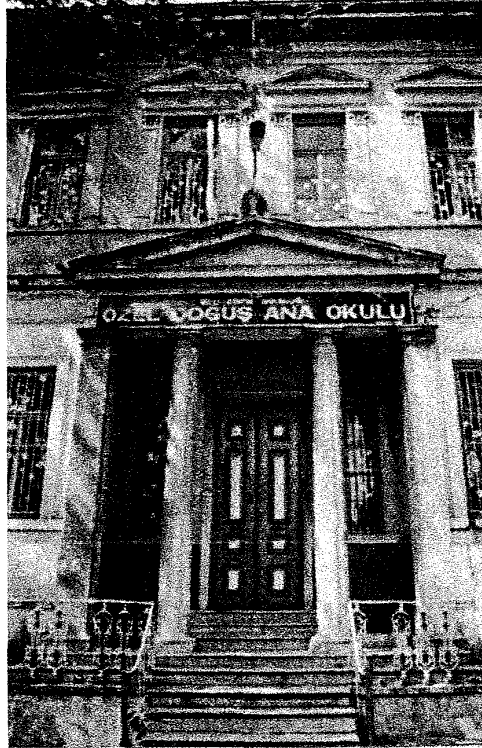


Şekil 74. Namık Kemal Lisesi, batı ve kuzey cepheler (Namık Kemal Lisesi Arşivi)

Rum okullarının özellikle giriş cephelerindeki uygulamaların benzerlerini İstanbul'daki örneklerde de görmek mümkündür (Şekil 75, 76).



Şekil 75. İstanbul Rum Zoğrafyon Lisesi, giriş cephesi, (Perikles Fotiadis çizimi) (Colonas, 2005, s.24)



Şekil 76. Üsküdar Rum Okulu, giriş (Erkan, 2009, s. 43)

İzmir’de çeşitli dönemlerde çok sayıda gerçekleşen depremler ve en büyük hasar bırakanı 1922’de yaşanan yangınlar nedeniyle günümüze çok az sayıda ulaşmış eğitim yapılarından biri olan Atatürk Lisesi, çağdaşı olan diğer okullarla birlikte inşa edildikleri dönemde kullanılagelen tipolojiyi izlemenin yanında, kent ölçeğinde yarattıkları imge bağlamında yenilikçidirler. Anıtsallaşmış okul binalarında, bazen bir avluya açılrsa da genellikle bir koridora bağlanan sınıflar dizisinden oluşan, günümüzde de uygulanan ancak inşa edildikleri dönemde okullar açısından yeni gelişmekte olan, plan tipi ve çeşitlemeleri kullanılmıştır. Cepheleerde izlenen üslup ve bezemelerin ise dönem özelliği olmanın yanı sıra yapıya

yüklenen simgesel ve ideolojik anlamı da yansıttığı düşünülebilir. Rum okullarında, giriş bölümünde iyonik veya korint başlıklı sütunlara oturan üçgen alınlık gibi güçlü vurgularla antik Yunan'a gönderme yapılmıştır. Atatürk Lisesi'nde olduğu gibi sütunlar iç mekânlarda da tekrarlanmaktadır. Tüm bunlar ulusal kimlik bilincini pekiştiren ve ideolojik bağlamı olan referanslar olarak değerlendirilebilir.

Kapsamlı eğitim verecek düzeyde ve donanımlı olan okullar çevre yerleşimlere de hizmet ettiğinden ağırlıklı olarak yatılı öğrenci de barındırmakta olup genellikle çatı katlarında bir bölüm yatılı öğretmen ve/veya idari sorumlu için lojman olarak ayrılmıştır.

Sonuç olarak; Tanzimat sonrası Osmanlı modernleşmesi sürecinde İzmir'de inşa edilmiş olan Aya Fotini Merkez Kız Okulu/Atatürk Lisesi, mimari ve üslupsal yaklaşım bağlamında dönemin sözcülüğünü yapan anıtsal yapılarıdır. İzmir'in modernleşmesi ve kentsel dönüşümü çerçevesinde dönemin referanslarına katkı yapan, önemli ve yenilikçi bir binadır.

İzmir silüetinin vazgeçilmez simgelerinden biri olarak korunması ve yaşatılması gereken bu yapı daha pek çok soruya yanıt aranabilecek uzun ve devingen bir süreçten geçerek günümüze ulaşmış ve mimarlık tarihinde yerini almıştır.

---

<b>Çıkar çatışması:</b>	Yazar çıkar çatışması bildirmemiştir.
<b>Mali destek:</b>	Yazar bu çalışma için mali destek almadığını bildirmiştir.
<b>Etik kurul onayı:</b>	Yazar bu çalışmada etik kurul onayına gereksinim duymadığını beyan etmiştir.

---

## Kaynakça

- Acar, G. (2000). *Tanzimat dönemi fikir ve düşünce hayatının mimari alana yansımaları* [Doktora Tezi]. Mimar Sinan Üniversitesi, Sosyal Bilimler Enstitüsü, Sanat Tarihi Anabilim Dalı, Türk-İslam Sanatları Programı, İstanbul.
- Adıvar, A. A. (1953). Bizans'ta yüksek mektepler. *İstanbul Üniversitesi Edebiyat Fakültesi Tarih Dergisi*, 5(8), 1-54.
- Anagnostopoulou, A. (1999). Tanzimat ve Rum milletinin kurumsal çerçevesi, patrikhane, cemaat kurumları, eğitim. P. Stathis (Yay. haz.), *19. Yüzyıl İstanbul'unda Gayrimüslimler* içinde (ss. 1-35). Tarih Vakfı Yurt Yayınları.
- Aktepe, M. (2003). *İzmir yazıları: Camiler, hanlar, medreseler, sebiller*. İzmir Büyükşehir Belediyesi Kent Kitaplığı.
- Avcı Özbakan, F. F. ve Akyol Altun, T. D. (2013). Eğitim yapıları mimarisi. *İzmir kent ansiklopedisi, mimarlık* içinde (c. 2, ss. 203-266). İzmir Büyükşehir Belediyesi Yayınları.
- Batur, A. (1985). Batılılaşma döneminde Osmanlı mimarlığı. *Tanzimat'tan Cumhuriyet'e Türkiye Ansiklopedisi* içinde (c. 4, ss. 1038-1067). İletişim Yayınları.
- Beyru R. (1992). *XIX. yüzyılın ilk yarısında İzmir'de sosyal yaşam. Üç İzmir*. Yapı Kredi Yayınları.
- Bilim, C. Y. (1984). *Tanzimat Devri'nde Türk eğitiminde çağdaşlaşma (1839-1876)*. Anadolu Üniversitesi Yayınları.
- Bilim, C. Y. (1998). *Türkiye'de çağdaş eğitim tarihi (1734-1876)*. Anadolu Üniversitesi Yayınları.
- Cavid, İ. (2010) *Aydın vilayet salnamesi R.1307- H.1308*. M. Babuçoğlu, C. Eroğlu ve A. Şahin (Yay. haz.). Türk Tarih Kurumu.
- Cezar, M. (1991). *XIX. yüzyıl Beyoğlusu*. Akbank Yayınları.
- Colonas, V. (2005). *Greek architects in the Ottoman Empire*. Olkos Publishers.
- Cuinet, V. (1894). *La Turquie d'Asie, Géographie Administrative Statistique Descriptive et Raisonnée de L'Asie Mineure*, vol. V, Ernest Leroux.
- Dündar, M. (2008). *Beylerbeyi Sarayı* [Doktora Tezi]. Ankara Üniversitesi Sanat Tarihi Anabilim Dalı, Ankara.
- Ergin, O. N. (1977). *Türk Maarif Tarihi*, C. 1, 2. Eser Kültür Yayınları.
- Ergin, O. N. (1977). *Türk Maarif Tarihi*, C. 3, 4. Eser Kültür Yayınları.
- Erkan, P. (2009). *Tanzimat'tan Cumhuriyete Galata-Şişli güzergahındaki gayrimüslim cemaat okulları* [Doktora Tezi]. İstanbul Teknik Üniversitesi, Fen Bilimleri Enstitüsü, Mimarlık Anabilim Dalı, İstanbul.
- Eryılmaz, B. (1990). *Osmanlı Devletinde gayrimüslim tebanın yönetimi*. Risale Yayınları.
- Fortna, B. C. (2005). *Mekteb-i Hümayun: Osmanlı İmparatorluğunun son döneminde İslam, Devlet ve Eğitim* (P. Siral, Çev.). İletişim Yayınları.
- Frangakis-Syrett, E. (2009). Uluslararası önem taşıyan bir Akdeniz limanının gelişimi: Smyrna (1700-1914). M. C. Syrmanelis (Yay. haz.), *İzmir 1830-1930 Unutulmuş Bir Kent mi? Bir Osmanlı Limanından Hatıralar* içinde (ss. 27-61). İletişim Yayınları.

- Goffman, D. (1992). 17. yüzyıl öncesi İzmir. *Üç İzmir* (ss. 71-85). Yapı Kredi Yayınları.
- Haydaroğlu, İ. P. (1990). *Osmanlı İmparatorluğu'nda yabancı okullar*. Kültür Bakanlığı Yayınları.
- Karal, E. Z. (1983). *Osmanlı tarihi*, C. 5. Türk Tarih Kurumu Basımevi.
- Karpat, K. H. (2003). *Osmanlı nüfusu (1830-1914) demografik ve sosyal özellikleri*. Tarih Vakfı Yurt Yayınları.
- Kechriotis, V. (2009). Yunan Smyrna'sı: Cemaatlerden tarihin Partheon'una. M. C. Syrmanelis (Yay. haz.), *İzmir 1830-1930 Unutulmuş Bir Kent mi? Bir Osmanlı Limanından Hatıralar* içinde (ss. 73-91). İletişim Yayınları.
- Kili, S. ve Gözübüyük, A. Ş. (2000). *Türk anayasa metinleri*. Türkiye İş Bankası Yayınları.
- Küçük, C. (1985). Osmanlılarda millet sistemi ve tanzimat. *Tanzimat'tan Cumhuriyet'e Türkiye Ansiklopedisi* içinde (c. 4, ss. 1007-1024). İletişim Yayınları.
- Sakaoğlu, N. (1991). *Osmanlı eğitim tarihi*. İletişim Yayınları.
- Sakaoğlu, N. (2003). *Osmanlı'dan günümüze eğitim tarihi*. İstanbul Bilgi Üniversitesi Yayınları.
- Şimşek Özel, H. (2018). *Tanzimat'tan Cumhuriyet'e İzmir'de eğitim yapıları*. [Doktora Tezi]. Hacettepe Üniversitesi, Sosyal Bilimler Enstitüsü, Sanat Tarihi Anabilim Dalı, Ankara.
- Tekeli, İ. (1980). *Toplumsal dönüşüm ve eğitim tarihi üzerine konuşmalar*. TMMOB Mimarlar Odası Yayını.
- Tekeli, İ. (1985). Tanzimat'tan Cumhuriyete eğitim sistemindeki değişimler. *Tanzimat'tan Cumhuriyet'e Türkiye ansiklopedisi* içinde (c. 2, ss. 478-484). İletişim Yayınları.
- Tekeli, İ. ve İlkin S. (1993). *Osmanlı İmparatorluğu'nda eğitim ve bilgi üretim sisteminin oluşumu ve dönüşümü*. Türk Tarih Kurumu Yayınları.
- Yılmaz, F. ve Yetkin S. (2003). *İzmir kent tarihi*. İzmir.