



## Marmaracık- Köylüce- Kızılca Köyleri Camileri ve Kalem İşi Bezemeleri (Demirci –Manisa)

### Marmaracık- Köylüce- Kızılca Köyleri Mosques and Its Painting Works (Demirci –Manisa)

Serap Erçin KOÇER\*

#### Öz

Manisa il merkezine en uzak konumdaki ilçelerden birisi olan Demirci'nin kuruluş tarihi net olarak bilinmemektedir. İlçe merkezi ve köylerinde tarihin her çağından farklı medeniyetlerin izlerini görmek mümkündür. İlçe sınırları içerisinde kalan Saittai/Sidas antik kenti Lidyalıların önemli merkezlerinden birisini oluşturmaktadır. Antik döneme ait izlerin dışında ilçede Saruhanoğulları'na ve Osmanlılar'a ait tarihî değerler varlığını sürdürmektedir. Demirci ilçesine bağlı köylerde geç döneme tarihlendirilen camiler bulunmaktadır. Camilerin büyük çoğunluğunda ahşap tavan ve kalem işi tekniğinde yapılan süslemeler söz konusudur. Çalışmada incelenen Marmaracık Köyü Cami, Köylüce Köyü Eski Cami ve Kızılca Köyü Eski Camisi'nde siva üzerine kalem işi tekniği ile yapılan süslemeler yer almaktadır. Genel olarak bitkisel süslemeler ve dinî içerikli yazılar bulunmaktadır. Ayrıca batılılaşma döneminin simgesi olarak kabul edilen perde, kandil ve saat motifine yer verilmiştir. Süslemeler madalyon ve dikdörtgen pano içinde tablo şeklinde ele alınmıştır. Bu çalışmada ismi geçen camilerin henüz bir çalışmaya konu olmamasından dolayı yapılar plan, malzeme ve süsleme bakımından ayrıntılı biçimde ele alınmıştır.

#### Anahtar Kelimeler

Manisa, Demirci, Marmaracık-Kızılca-Köylüce Köyleri, Duvar Resmi, Kalem İşi, Saat, Cami

#### Abstract

The establishment date of Demirci, one of the districts farthest from Manisa city center, is not exactly known. It is possible to see the traces of different civilizations from every age of history in the town center and its villages. The ancient city of Saittai/Sidas within the borders of the district constitutes one of the important centers of the Lydians. In addition to the traces of the ancient era, historical assets from Saruhanogullari and Ottomans continue to exist in the district. There are mosques dating back to the late period in the villages of Demirci district. The majority of the mosques have wooden ceilings and handmade ornaments. The mosques that are studied in this research; Marmaracık Village Mosque, Köylüce Village Old Mosque and Kızılca Village Old Mosque; have hand-drawn decorations applied on plaster. In general, there are floral ornaments and writings with religious content. In addition to these, curtains, oil lamps, and clock motifs, which are accepted as symbols of the westernization period, are present. The ornaments are addressed in the form of tables in medallions and rectangular panels. Because the mosques mentioned in this study have not yet been the subject of a study, the buildings will be discussed in detail in terms of plan, material, and ornamentation.

#### Keywords

Manisa, Demirci, Marmaracık-Kızılca-Köylüce Villages, Wall Painting, Painting Works, Clock, Mosque

\* **Sorumlu Yazar:** Serap Erçin Koçer (Dr. Öğr. Üyesi), Uşak Üniversitesi, İnsan ve Toplum Bilimleri Fakültesi, Sanat Tarihi Bölümü, Uşak, Türkiye. E-posta: serap.kocer@usak.edu.tr ORCID: 0000-0003-2504-7836

**Atf:** Ercin Kocer, Serap. "Marmaracık- Köylüce- Kızılca Köyleri Camileri ve Kalem İşi Bezemeleri (Demirci –Manisa)." *Art-Sanat*, 21(2024): 359–392. <https://doi.org/10.26650/artsanat.2024.21.1114730>



### ***Extended Summary***

There is no precise information on when Demirci, the second farthest district from Manisa city center, was established. There is the ancient city of Saittai/Sidas in the village of İcikler, approximately 40 km. away from the district. It is possible to see the remains of the ancient city on the walls and courtyards of some houses in the district center and villages. In the district center and villages, there are also buildings from the Turkish-Islamic period. The subject of our study consists of three village mosques in Demirci, two of which are not in use today and one of which is open for praying. The mosques have been evaluated in terms of plan, material use, and ornamentation.

There is a plaque on the eastern façade of the Marmaracık Village Mosque, which is open to worship today, stating that it was built in 1227 (Hijri)/ 1811-1812 (Gregorian) and repaired in 1950. Archive records contain information about the orator working in the mosque. In the documents about the Köylüce Village Old Mosque, which was built by the village people and is not in use today, it is mentioned that a orator worked in the mosque in 1819. There is an inscription dated 1292 (Hijri) / 1874-1875 (Gregorian) on the west façade of the building. This date in the inscription probably refers to the repair date of the building. Likewise, there is information about the Old Mosque of Kızılca Village, which is not in use today, that an imam was in charge in the village in the 16th century. However, there are three inscriptions on the building, and two of the inscriptions have the dates 1216 (Hijri) / 1898-1899 (Gregorian). In another inscription, the date 1265 (Hijri) / 1848-1849 (Gregorian) is written. The dates on the inscriptions are likely to be repair dates. Of the three mosques that constitute the subject of our study, the name of the master is mentioned only in the Marmaracık Village Mosque. In the center of the wreath-shaped ornament on the northern body wall of the harim, there is a statement which says that it was repaired by a master named Ahmet Azak from Bigadiç in 1950. All of the buildings have rectangular plans and are covered with wooden ceilings and hipped roofs.

During the Westernization period, wall paintings emerged as a new genre. Examples of wall paintings are commonly seen in Western Anatolia. They are found in both religious and civil buildings constructed in the provinces of Denizli, Aydın, Muğla, Manisa, Afyon, and Uşak. Wall paintings are applied on plaster and wood materials. Wall paintings, which are considered as a new genre, have a wide range of subjects. Landscape paintings are among the most frequently seen wall paintings. Architectural space drawings come after landscape paintings. In architectural space depictions, the most common theme is the mosque. The majority of the mosques with domes and minarets are examples from the capital. Another common motif in mosques and residences is the depiction of flowers in vases. Flower motifs with leaves are depicted in different vases. Tree depictions are also a preferred subject in

pencil decorations and the most common ones are cypress trees, date palms, orange, and lemon trees. The curtain motif, which expresses the other world and the world we live in, is used on mihrabs and in frames. The curtain motif is accompanied by the oil lamp motif. Behind the curtain decorations separated on both sides, the perception of an imaginary space is tried to be evoked. In religious and civil buildings, it is possible to see the clock motif, which entered the art of decoration with the influence of the Westernization period. Table clocks, pendulum clocks, and pocket watches are included in the ornamentation program of civil architecture, mosques, and tombs in different forms. The time expression specified in clock decorations refers to the time when the decoration was completed. There are also clock decorations on tombstones. The time expression given on the tombstones indicates the time of the person's death. Writing ornaments are also a very common type of hand drawings. Generally, the inscriptions are addressed in "S"- "C" curved baroque medallions or in the form of rectangular plates. There are examples of some writing decorations made in mutual stacking (musenna).

In the Marmaracık Village Mosque within the scope of our study, text ornaments in baroque medallions, leaf and zigzag motifs on the window pediments of the harim, stacked text on the eastern façade and mosque ornamentation (musenna) were addressed together. Here, the mosque has a dome and four minarets with two balconies on each. "Noah's Ark and Ashab-ı Keyf" is written in stacked script just below the women's mahfil. To the east of the mihrab, a square clock ornament attracts attention. The clock, depicted with a dome and two minarets, shows 11.45. The specified time is likely to indicate the time when the ornamentation was completed. Kızılca Village Old Mosque has pencil ornaments on plaster on the harim body walls and mihrab. The mihrab arch is divided vertically into four sections. In each section, there are shapes in the form of a beyzi form and eight-armed star ornaments in the center. In the mihrab niche, there is a curved curtain motif with tasseled ends and an oil lamp motif hanging from the center. A zencirek motif borders the mihrab from two directions. The corners and the crown of the mihrab are decorated with floral ornaments. Baroque medallions and writing ornaments in rectangular plates are also seen. On the eastern axis of the southern body wall, the curtain motif gathered on the sides in the frame and the stacked writing style ornamentation in the middle stand out. All of the wall paintings of the Old Mosque of Kızılca Village were addressed in the form of a painting. Medallions and plates are reflected as if they were hung on the wall with the help of nails. There are vases and flowers coming out of them in the mahfil section in the north. Compared to the other two mosques, the hand drawings are simpler in Köylüce Village Old Mosque. There are writing decorations in medallions on the south and east facade. On the southern and eastern facades, red flowers with green leaves accompany the writing decorations at the level of the upper cover.

There is no information about the identity of the artists who made the decorations on the buildings. When the hand drawings are evaluated in terms of subject and technique, it is seen that the motifs are repetitive. Especially in Marmaracık Village Mosque and Kızılca Village Old Mosque, the Surah of Conquest and the stacked text ornament are similar applications. Within this context, it is thought that the artist who made the ornaments is the same person. The number of mosques around Manisa, Denizli, and Afyon where similar ornamentation programs were carried out by local artists is pretty high. The Old Mosques of Köylüce and Kızılca Villages are in danger of extinction today. After the construction of new mosques in the villages, the disappearance of many old village mosques is inevitable.

## Giriş

Tarihin her çağında farklı medeniyetlere kapısını açan Demirci İlçesi'nin kuruluş tarihine dair net bir bilgi bulunmamaktadır<sup>1</sup>. Kaynaklarda ilçeye yaklaşık 40 km mesafede bulunan İcikler köyünde antik kent olduğu ifade edilmektedir. İcikler Köyündeki Saittai antik kenti ile ilgili ilk keşfi yapan W. J. Hamilton olmuştur. 19. yüzyılın ilk yarısında gerçekleştirdiği gezi sırasında Hermos (Gediz<sup>2</sup>) ve Hyllos (Kum Çayı<sup>3</sup>) civarında keşfettiği Saittai'den bahsetmektedir. Karşılaşmış olduğu kentte mermerlerin, sütun parçalarının toprağın yüzeyinde olduğu, bölgenin Türkler tarafından Sidas kale olarak bilindiğine değinmektedir<sup>4</sup>. C. Texier'in çalışmasında ise Demirci'nin İcikler/ İcikler Köyü'nde yer alan Saittae/ Sitae antik kentinde çok sayıda sütun ve mermer tapınak izlerinin varlığından bahsedilmektedir<sup>5</sup>. Yine W. M. Ramsay'in *Anadolu'nun Tarihi Coğrafyası* adlı çalışmasında İcikler Köyü'ndeki antik kentin adı Saittai/Sidas/Saittas şeklinde geçmektedir<sup>6</sup>. Bölgenin Lidyalılar dönemine kadar olan sürecinde Hitit ve Frig hâkimiyetinde kaldığı bilinmektedir. Bölgedeki Roma ve Bizans hâkimiyetinden sonra ise Anadolu'nun fethinin gerçekleşmesinin ardından Sidas kenti Türklerin yerleşimine açılmıştır. Manisa ve çevresinin yönetimi Saruhan Beyliği'ne geçtiği dönemde Demirci'nin idaresi ise Saruhan Bey'in kardeşi Çuğa Bey'e verilmiştir. Daha sonra Yıldırım Bayezid bu toprakları aldığı anda bölge Osmanlılar'a dâhil olmuştur<sup>7</sup>. Saruhan Sancağı uzun seneler şehzadelerin sancağı olarak yönetilmiştir. 15. yüzyıla ait bir belgede Demirci'nin Saruhan Sancağı içerisinde yer aldığı kayıtlıdır<sup>8</sup>. 19. yüzyılda ise Osmanlı Devleti'nin Aydın Vilayetinin Saruhan Sancağına bağlı bir kazadır. Demirci Kazası; Karataş, Ortapare ve Şehir nahiyesi olarak toplam üç nahiyeden oluşmaktadır. 16. yüzyıl arşiv kayıtlarında nahiye sayısının dört olduğu ve dördüncü nahiye olan Borlu nahiyesinin 18. yüzyılda ayrı bir kaza olarak yer aldığı bilinmektedir<sup>9</sup>.

Evliya Çelebi *Seyahatname* adlı eserinde, Demirci ilçesinin Saruhan Sancağı sınırında olduğu ifade edilmektedir. Şehrin yedi dereli-tepeli yerde kurulduğundan,

- 1 İbrahim Aydın, "Demirci Şehri'nin Mekânsal Gelişimi ve Gelişimi Etkileyen Faktörler," *Marmara Coğrafyası Dergisi* 7 (Ocak 2003), 19.
- 2 Bilge Umar, *Türkiye'deki Tarihsel Adlar* (İstanbul: İnkılap Kitabevi, 1993), 251.
- 3 Umar, *Türkiye'deki Tarihsel Adlar*, 325.
- 4 William John Hamilton, *Researches in Asia Minor, Pontus and Armenia with Some Account of Their Antiquities and Geology II*, (Londra: John Murray, 1842), 140-141.
- 5 Charles Texier, *Küçük Asya Coğrafyası, Tarihi ve Arkeolojisi*, çev. Ali Suat (Ankara: Enformasyon ve Dokümantasyon Hizmetleri Vakfı, 2002), 96-97.
- 6 William John Ramsay, *Anadolu'nun Tarihi Coğrafyası*, çev. Mihri Pektaş (İstanbul: Milli Eğitim Basımevi, 1960), 130
- 7 Cihat Tanış, "1950 Demirci Yangını", *Akademik Sosyal Araştırmalar Dergisi* 5/39 (Ocak 2017), 457, erişim 9 Temmuz 2021, <https://dx.doi.org/10.16992/ASOS.11892>.
- 8 Ertan Gökmen ve Süleyman Alan, *Demirci Tarihinin Kaynakları Demirci Kazası Çiftlikleri ve Şehir Nahiyesi Köyleri Temettuat Defterleri (1844-1845) (Değerlendirme ve Transkripsiyon)*, (Manisa: Celal Bayar Üniversitesi Yayınları, 2016), 70.
- 9 Gökmen ve Alan, *Demirci Tarihinin Kaynakları Demirci Kazası Çiftlikleri ve Şehir Nahiyesi Köyleri Temettuat Defterleri (1844-1845) (Değerlendirme ve Transkripsiyon)*, 70.

sokaklarında inişlerin ve yokuşların fazla olmasından ve dar olmasından dolayı arabaların ilçeye giremediğinden bahsedilmekte ve on sekiz mahalleye sahip olduğu, evlerin duvarlarının kerpiç malzeme ile yapıldığı anlatılmaktadır<sup>10</sup>.

İlçenin adına dair farklı görüşler bulunmaktadır. Strabon, Demirci Dağı'na "Temiros Dağı", Demirci Çayı'na da "Temiros Çayı" denildiğini ve Demirci adının da Temiros'tan geldiğini belirtmektedir<sup>11</sup>. Bir başka anlatı ise Malazgirt Zaferi sonrasında Anadolu'nun Türkleşmesi sırasında bölgeye "Timurci" denildiği, bu adın günümüze ise "Demirci" olarak geldiği yönündedir<sup>12</sup>. Halk arasında da bazı anlatılar söz konusudur. Bunlardan bazıları yörede yaşayan bir demirci ustasından geldiği; şehrin yüksek tepelerini ifade etmek için kullanılan "burç" kelimesi ile bölgede üzüm yetiştiriciliğine bağlı olarak şarap üretildiği ve şarap anlamına gelen "dem" kelimelerinin birleştirilmesiyle "dem burcu" ifadesinin zamanla "Demirci" olarak günümüze geldiği şeklindedir<sup>13</sup>.

Çalışmanın konusunu oluşturan Marmaracık Köyü, Temettuat Defterlerine göre Karataş Nahiyesi'ne<sup>14</sup> bağlı olup Köylüce ve Kızılca Köyleri ise Ortapare Nahiyesi köylerinin arasında geçmektedir<sup>15</sup>.

### 1. Marmaracık Köyü Camisi<sup>16</sup>

İlçe merkezine yaklaşık 20 km mesafede bulunan köyün camisi kırma çatı ile örtülü ve kuzey-güney doğrultulu dikdörtgen planlıdır. Doğu beden duvarında saçak seviyesinde yapının inşa tarihinin yanı sıra tamir tarihini gösteren bir levha bulunmaktadır. Dikdörtgen mermer levhada caminin yapılış tarihi H 1227/M1811-1812 yılları, tamir tarihi olarak da 1950 yılı yazılıdır (**G. 1**). Yapım tarihi ve tamir tarihinin yazılı olduğu levha sonradan düzenlenmiştir.

Hurûfât Defterlerine göre Marmaracık Köyü Camisi'nin adı Elhac Ahmed Camii olarak geçmektedir. Kayıtlarda caminin Hacı Ahmed tarafından inşa ettirildiği bilgisi

10 Evliya Çelebi, *Evliya Çelebi Seyahatnamesi*, c. 9, haz. Seyit Ali Kahraman (İstanbul: Yapı Kredi Yayınları, 2017), 54-56.

11 A. Sedat Boyacıoğlu ve Hasan Alakese, *Her Yönü ve Her Şeyi ile Demirci* (İstanbul: Eko Matbaa, 1972), 93. Ferhat Parlak, *Cumhuriyet'in İlk Yıllarında Demirci Kazası* (Demirci: Demirci Belediyesi Yayınları, 2019), 2.

12 Boyacıoğlu ve Alakese, *Her Yönü ve Her Şeyi ile Demirci*, 92.

13 Parlak, *Cumhuriyet'in İlk Yıllarında Demirci Kazası*, 2.

14 Ertan Gökmen ve Merve Demir, *Demirci Tarihinin Kaynakları Karataş Nahiyesi Köyleri Temettuat Defterleri (1844-1845) (Değerlendirme ve Transkripsiyon)* (Manisa: Celal Bayar Üniversitesi Yayınları, 2016), 9.

15 Ertan Gökmen ve Bayram Yelboğa, *Demirci Tarihinin Kaynakları Ortapare Nahiyesi Köyleri ile Kazada Mukim Aşiretlerin Temettuat Defterleri 1844-1845 (Değerlendirme ve Transkripsiyon)* (Manisa: Kardeşler Matbaası, 2020), 12.

16 Marmaracık Köyü için bk. Kadir Adamaz, "XIV. yüzyılda Demirci Kazası" (Doktora Tezi, Celal Bayar Üniversitesi, 2012), 103; Ertan Gökmen, *Tanzimat'tan II. Meşrutiyet'e Demirci Kazası* (İzmir Demirci Belediyesi Kültür Yayınları, 2007), 113; İbrahim Cavid, *Aydın Vilâyet Sâlnâmesi, R.1307/ H. 1308* (Ankara: Türk Tarih Kurumu Basımevi, 2010), 447.

yer almaktadır. Camide “Hüseyin bin Ömer” adında bir kişinin hatip olarak görev yaptığı ve Hüseyin bin Ömer’in vefatından sonra yerine camiye hatip olarak 1815 yılında amcasının oğlu Hüseyin bin Mehmed’in<sup>17</sup> görevlendirildiği belirtilmektedir<sup>18</sup>. 1844-1845 tarihli Temettuat defterlerinde, Marmaracık Köyünün camisinde 1 beratlı hatibin ve 1 imamın görev yaptığı kayıtlıdır<sup>19</sup>. Bu bağlamda kayıtlarda da belirtildiği üzere Marmaracık Köyü Camisi’nin 19. yüzyılın ilk çeyreğinde ibadete açık olduğu anlaşılmaktadır.



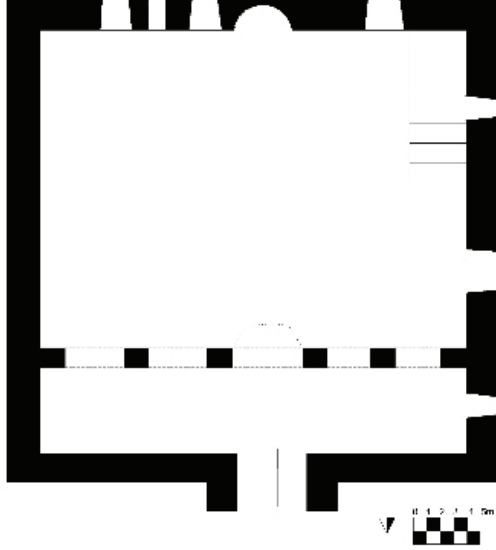
G. 1: Marmaracık Köyü Camisi Kitabesi (S. E. Koçer, 2021)

Marmaracık Köyü Camisi, kuzey-güney doğrultuda eğimli bir araziye konumlandırılmış olup kuzey ve doğu yönlerden avlu duvarı ile çevrilmiştir. Avluya giriş kuzeybatı ve doğu yönden açılan kapılarla sağlanmaktadır. İnşasında moloz taş malzeme kullanılan yapının beden duvarları geçirdiği onarım sırasında tamamen sıvanmıştır (G. 2).

17 Hacı Ahmed, Hüseyin bin Ömer ve Hüseyin bin Mehmed’in kim oldukları tespit edilememiştir.

18 Gökmen, “Hurûfât Defterlerine Göre Demirci Kazası ve Köylerinde Cami ve Mescitler (1690-1830),” 29.

19 Gökmen ve Demir, *Demirci Tarihinin Kaynakları Karataş Nahiyesi Köyleri Temettuat Defterleri (1844-1845) (Değerlendirme ve Transkripsiyon)*, 9.



G. 2: Marmaracık Köyü Camisi Planı (S. E. Koçer, 2021)

Yapının kuzeyde bulunan son cemaat yeri onarımlar sırasında kapatılmış ve batıda yer alan minaresi yenilenmiştir. Bu bölüme iki kanatlı demir kapı ile girilmektedir. Kapatılan son cemaat yerini dört pencere açıklığı aydınlatmaktadır (G. 3).



G. 3: Marmaracık Köyü Camisi (S. E. Koçer, 2021)

İbadet mekânına ise ahşap iki kanatlı kapıdan girilmektedir. Ahşap kapı kanatları, dikey ve yatay olarak dört bölüme ayrılmıştır. Dört bölümden alttakilerin yüzeyi yivli



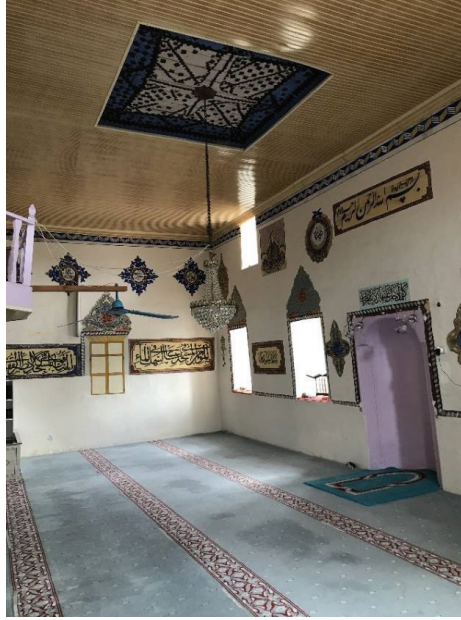
diğerleri ise tam ve yarım dairelerden oluşan motiflerle ele alınmıştır (G. 4). Harimde ikisi mihrabın doğusunda birisi ise batıda olmak üzere dikdörtgen formlu pencere açıklıkları bulunmaktadır. Aynı cephede doğuda dikdörtgen batıda ise kare formda birer tepe penceresi yer almaktadır. Batı cephede dört dikdörtgen pencere açıklığı olup bu açıklıklardan üçü tepe penceresi olarak ele alınmıştır.



G. 4: Marmaracık Köyü Camisi Harim Girişi (S. E. Koçer, 2021)

Yapının hariminde ahşap tavanın merkezi kare tek bindirme (çökertme) tavan şeklinde uygulamıştır. Mavi, kahverengi ve beyaz renklerin kullanıldığı süsleme programının merkezinde çiçek motifi, kare ve üçgenlerin yanı sıra zikzak motifi bulunmaktadır (G. 5, G. 6). Harimin kuzeyinde bulunan kadınlar mahfiline doğu cephede yer alan ve merdivenle ulaşılan kapı ile girilmektedir. Kadınlar mahfili altı ahşap ayak yardımı ile taşınmaktadır. Harim kapısı ile mihrap aynı aks üzerindedir. Güney beden duvarının ortasında bulunan mihrap nişi yarım daire formudur. Mihrabın iki yanında kavsaranın başlangıcında küçük boyutta çiçek motifleri mevcuttur. Mihrabın doğusundaki motif altı yapraklı bir çiçeğe benzemekle birlikte (?) karşısında da aynı motifin ele alınmış olması muhtemeldir. Boyandığı için motifin formu net olarak algılanamamaktadır. Ahşap minberde kare, dikdörtgen ve üçgenlerden oluşan geometrik

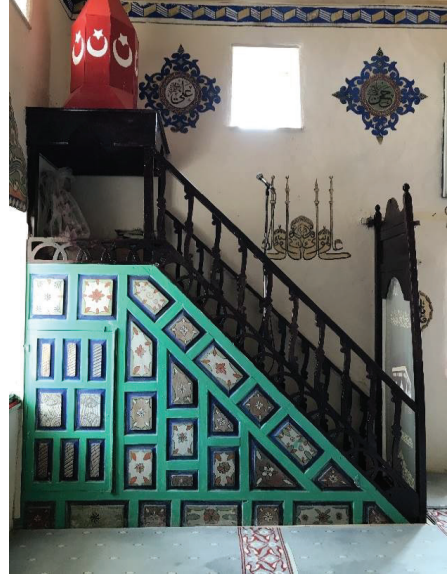
şekiller görülmektedir. Geometrik şekillerin her birinde sekiz yapraklı çiçekler ve daire formunda birbirinin tekrarı motifler söz konusudur (G.7, G. 8).



G. 5: Marmaracık Köyü Camisi Harimi (S. E. Koçer, 2021)



G. 6: Marmaracık Köyü Camisi Kadınlar Mahfili (S. E. Koçer, 2021)



G. 7, G. 8: Marmaracık Köyü Camisi Mihrap ve Minberi (S. E. Koçer, 2021)

Marmaracık Köyü Camisinin hariminde sıva üzerine kalem işi tekniği ile yapılan süslemeler bulunmaktadır. Bitkisel süslemelere ve dinî içerikli yazılara yer verilmiştir. Güney beden duvarında mihrap nişinin hemen üzerinde dikdörtgen pano mavi renk ile çerçevelenmiştir ve içerisinde Âl-i İmran Suresi'nin 37. ayeti yazmaktadır<sup>20</sup>. Yine mihrap nişinin her iki tarafında da kahverengi ve mavi zeminin üzerinde dinî içerikli yazılar ve yaprak motiflerinden oluşan süslemeler yer almaktadır<sup>21</sup>. Mihrap nişinin üzerindeki kartuşta açık sarı ve kahverengi zemin üzerine Nelm Suresi'nin 30. ayeti yazmaktadır<sup>22</sup>. Bahsedilen yazının doğu ve batısında en dışta yaprak motifleri, ince mavi bir bordür devamında kırmızı renk zemin üzerinde zikzak motifinin uygulandığı kompozisyonun merkezinde ise “Muhammed Aleyhisselam-Allah En Yücedir” yazılıdır<sup>23</sup>. Bu yazıların batısında saçak seviyesine yakın bir konumda krem ve kırmızının kullanıldığı zeminde müsenna yazı uygulaması ile Fetih Suresi'nin 1. ayeti görülmektedir<sup>24</sup>. Hemen altında mihrabın batısında mavi renkli dikdörtgen panonun içinde krem zeminde “Sen olmasaydın ben kâinatı yaratmazdım” yazmaktadır<sup>25</sup>. Güney beden duvarının pencere açıklıkları zikzak motifi ile çevrelenmiş ve pencere alınlıklarında yeşil renkle ele alınan yaprak motifinin merkezinde kırmızı zemin üzerine “Mikail Aleyhisselam” yazısı yer almaktadır<sup>26</sup>.

20 (كلما دخل عليه زكريا المحراب) “Zekeriyâ onun bulunduğu yere, mâbeddeki odaya her girdiğinde.”

21 (لا اله الا الله) (محمد رسول الله) “Muhammed Allah'ın Resülüdür- Allah'tan başka ilah yoktur.”

22 (انه من سليمان و انه بسم الله الرحمن الرحيم) “Mektup Süleyman'dan gelmekte, rahmân ve rahîm olan Allah'ın adıyla başlamaktadır.”

23 (الله جل جلاله) (محمد عليه السلام) “Muhammed Aleyhisselam- Allah En Yücedir”.

24 (فتحا لك فتحا ميبنا (انا)) (Sana) apaçık bir fetih ihsan ettik.” Fetih Sûresi, 1. Ayet.

25 (لو لوك لولاك و لما خلفت الافلاك) “Sen olmasaydın ben kâinatı yaratmazdım.”

26 (مكائيل عليه السلام) “Mikail Aleyhisselam.”

Marmaracık Köyü Camisinin doğu beden duvarında dinî içerikli yazılar devam etmektedir. Tepe penceresinin her iki tarafında mavi renkte kıvrım dallardan oluşan panoların merkezlerinde “Ali Allah ondan razı olsun-Hüseyin Allah ondan razı olsun”<sup>27</sup> yazısına yer verilmiştir. Hemen altında da sarı ve siyah renklerle dört minareli ikişer şerefeli cami<sup>28</sup> tasviri müsanna<sup>29</sup> yazı ile ele alınmıştır (G. 9).



G. 9: Marmaracık Köyü Camisi Batı Cephe Kalem İşİ Süslemeleri (S. E. Koçer, 2021)

Harimin batı cephesinde krem ve mavi renklerle ele alınan iki dikdörtgen pano içerisinde ve saçak seviyesinde dinî içerikli yazılar bulunmaktadır. Kuzey yöndeki dikdörtgen panoda “Camideki münafık kafesteki kuş gibidir” güney yöndeki panoda ise “Camideki mümin sudaki balık gibidir” yazılıdır<sup>30</sup>. Bu iki yazı panosunun ortasında ise sarı renkle ahşap çerçeve izlenimi verilen üç bölümlü pencere tasviri söz konusudur. Muhtemelen burada var olan pencere kapatılmıştır. Saçak altında mavi ve yeşil renlerden oluşan kıvrım dal motiflerinin merkezinde yazılar yer almaktadır. Kuzeyden güneye doğru “Ya Fettah (Ey hayır kapılarını açan), Osman Allah Ondan

27 (علي رضي الله عنه) “Ali Allah ondan razı olsun”, (حسين رضي الله عنه) “Hüseyin Allah ondan razı olsun.”

28 (هو على كل شيء قدير) “O (Allah) her şeye kadirdir.”

29 Şemsettin Ziya Dağlı, “Hat Sanatımızda Resimsel Bir Yaklaşım Aynalı Yazılar”, *Akdeniz-Sanat Dergisi* 6/11 (2013), 249.

30 (المؤمن في المسجد كالسمك في الماء) “Camideki münafık kafesteki kuş gibidir”, (المنافق في المسجد كالطير في القفس) “Camideki mümin sudaki balık gibidir.”

razı olsun, Ömer Allah Ondan razı olsun, Ebu Bekir Allah Ondan razı olsun” yazılıdır<sup>31</sup> (G. 10). Mihrap duvarının batı aksında saat tasviri yer almaktadır (G. 11). Saatin gövdesi bir cami şeklinde düşünülmüş ve iki tarafında alemlî-şerefeli minarelerinin yanı sıra dilimli bir kubbe ile tamamlanmıştır. Ayrıca harimin doğu duvarının kuzey aksında dikdörtgen pano içerisine müsenna yazı ve Türkçe olarak “Nuhun Gemisi ve Ashabı Keyf” yazılıdır (G. 12). Kadınlar mahfilinin altında iki adet yapraklarla çerçeve içerisine alınan çelenk benzeri süslemenin hemen altında altı yapraklı çiçek tasviri bulunmaktadır. Bu süslemelerin ilkinde yapının tamir edildiği tarih ve tamir eden ustanın adı yazılıdır. Caminin tamirinin 1950 yılında Bigadiçli İsmail Azak oğlu Ahmet Azak tarafından yapıldığı belirtilmektedir. Hemen yanında ise Mehmet Mutlu ve Mehmet Baş adındaki iki kişinin köy halkı arasında aracı olduğu bilgisi bulunmaktadır (G. 13, G. 14).



G. 10, G. 11: Marmaracık Köyü Camisi Güneydoğu Cephe Kalem İşi Süslemeleri (S. E. Koçer, 2021)

31 (يا فتاح) “Ya Fettah ( Ey hayır kapılarını açan)”, ( عثمان رضي الله عنه ) “Osman Allah Ondan razı olsun”, ( عمر رضي الله عنه ) “Ömer Allah Ondan razı olsun”, (ابوبكر رضي الله عنه) “Ebu Bekir Allah Ondan razı olsun.”



G. 12: Marmaracık Köyü Camisi Doğu Cephe Kalem İşi Süslemesi (S. E. Koçer, 2021)



G. 13, G. 14: Marmaracık Köyü Camisi Kuzey Cephe Kitabesi (S. E. Koçer, 2021)

## 2. Köylüce Köyü Eski Camisi<sup>32</sup>

1690-1830 tarihli Hurufat Defterlerindeki kayıtlarda caminin köy halkı tarafından yeniden inşa edildiği ifadesi geçmektedir. 1819 yılında ise camide Mehmed bin Osman adındaki hatibin gönüllü olarak çalıştığı belirtilmektedir<sup>33</sup>. 1844-1845 yıllarına ait arşiv kayıtlarında köyde çalışan bir imam bulunmadığı bilgisi yer almaktadır<sup>34</sup>. Ayrıca batı cephenin güney aksında yapıya ait bir tarih ifadesi bulunmaktadır. Üzeri sıvanan dikdörtgen levha içerisinde H 1292 tarihi yer almaktadır. Buna göre caminin

32 Köylüce Köyü için bk. Adamaz, "XIV. Yüzyılda Demirci Kazası," 113; Gökmen ve Yelboğa, *Demirci Tarihinin Kaynakları Ortapare Nahiyesi Köyleri ile Kazada Mukim Aşiretlerin Temettuat Defterleri 1844-1845 (Değerlendirme ve Transkripsiyon)*, 12; İbrahim Cavid, *Aydın Vilâyet Sâlnâmesi*, R.1307/ H. 1308, 445.

33 Gökmen, "Hurûfât Defterlerine Göre Demirci Kazası ve Köylerinde Cami ve Mescitler (1690-1830)," 30.

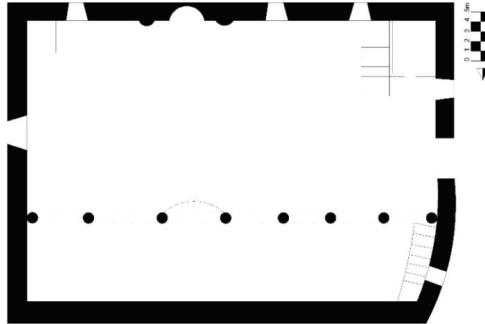
34 Gökmen ve Yelboğa, *Demirci Tarihinin Kaynakları Ortapare Nahiyesi Köyleri ile Kazada Mukim Aşiretlerin Temettuat Defterleri 1844-1845 (Değerlendirme ve Transkripsiyon)*, 16.

M 1874-1875 tarihlerinde tekrar onarım geçirdiği muhtemeldir. Bu bağlamda Köylüce Köyü Eski Camisini 19. yüzyılın ilk çeyreğine tarihlendirmek mümkündür (G. 15).



G. 15: Köylüce Köyü Eski Cami Kitabesi (S. E. Koçer, 2021)

Cami, kuzey-güney yönlerde eğimli arazi üzerinde yer almaktadır. Yapı, kırma çatı ile örtülü olup inşasında moloz taş malzeme kullanılmıştır. Doğu-batı doğrultuda uzanan caminin harim mekânına batı cepheden açılan iki kanatlı ahşap kapıdan girilmektedir. Harimin aydınlatılması batı, doğu ve güney cephelerde yer alan pencerelerle sağlanmaktadır. Batı cephesinde bulunan üç pencere açıklığından ikisi yarım daire formlu, birisi ise dikdörtgen formludur. Güney beden duvarında beş pencere açıklığının tamamı dikdörtgen formludur. Mihrap cephesinde yer alan bu açıklıklardan ikisi mihrabın doğu ve batısında diğer üç açıklık ise tepe penceresi olarak ele alınmıştır. Harimin doğu cephesinde ise yine dikdörtgen formlu bir pencere açıklığı bulunmaktadır. Ayrıca doğu cephede kadınlar mahfiline girişi sağlayan kapı mevcuttur. Bu kapının onarımlar sırasında açıldığı düşünülmektedir (G. 16, G. 17).

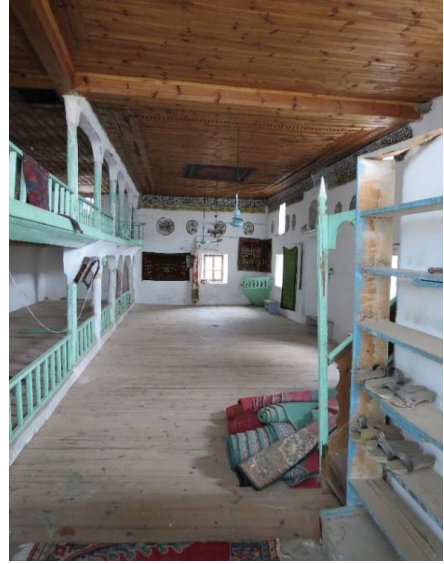


G. 16: Köylüce Köyü Eski Camisi Planı (S. E. Koçer, 2021)



G. 17: Köylüce Köyü Eski Camisi (S. E. Koçer, 2021)

Harime iki kanatlı ahşap kapıdan girilmektedir (G. 18). Ahşap malzemeden yapılan kadınlar mahfilini ikisi duvara gömülü toplam sekiz ahşap sütun taşımaktadır. Yuvarlak kemerli mihrap oldukça sadedir. Ahşap minberin, caminin onarımı esnasında yerinin değiştirildiği güney beden duvarındaki izlerden anlaşılmaktadır. Ahşap vaaz kürsüsü harimin güneydoğu köşesinde yer almaktadır (G. 19).



G. 19, G. 20: Köylüce Köyü Eski Camisi Harim Kapısı ve Harimi (S. E. Koçer, 2021)

Köylüce Köyü Eski Camisinin hariminin güney ve batı beden duvarlarında sıva üzerine kalem işi tekniği ile yapılan süslemeler söz konusudur. Madalyonlar içinde ve saçak altında yazıların yanı sıra yeşil yaprakları ile birlikte karanfil motiflerinden oluşan süslemeler ele alınmıştır. Güney beden duvarında yarım daire formu mihrap



nişinin üzerinde krem zemin üzerine siyah renk ile madalyon içerisinde Bakara Suresinin 144. ayeti yazmaktadır<sup>35</sup>. Bu madalyonun her iki tarafında daha küçük boyuttaki madalyonlarda da yine dinî içerikli yazılar bulunmaktadır<sup>36</sup>(G. 21).



G. 21: Köylüce Köyü Eski Camisi Güney Cephe (S. E. Koçer, 2021)

Güney cephede saçak altında krem ve sarı zemin üzerinde Bakara suresinin 255. ayeti yer almaktadır<sup>37</sup>. Harimin doğu beden duvarında yine madalyonlar içinde dinî yazılar yer almaktadır<sup>38</sup>. Saçak altında krem zemin üzerinde ise Haşr Sûresi 21-22. ayetlerinin bir kısmı yazılıdır<sup>39</sup>. Ayrıca surenin alt bölümünde sarı zemin üzerinde kırmızı ve yeşil renklerinin kullanıldığı küçük çiçek motifleri ve yapraklardan oluşan bitkisel bir süsleme yer almaktadır (G. 22).

35 (قول وجهك شطر المسجد الحرام) “Artık yüzünü Mescid-i Harâm tarafına çevir.”

36 (الله جل جلاله) “Allah En yücedir.” (محمد صلى الله عليه و سلم) “Muhammed Sallahullahu aleyhi vesellem”,

37 ( لا تاخذہ سنة و لا نوم له ما في السموات و ما في الارض من الذي يشفع عنده الا باذنه) “...Ne uykusu gelir ne de uyur. Göklerde ve yerde ne varsa hepsi O’nundur. O’nun izni olmadıkça katında hiçbir kimse şefaât edemez...”

38 (عمر رضي الله عنه) “Ömer (عمر رضي الله عنه)”, (علي كرم الله وجهه) “Ali, Allah onun yüzünü ak eylesin”, (بلال حبشي) “Bilal Habeşi”,

39 (على جبل لرأيتہ خاشعا متصدعا من خشية الله و تلك الامثال نضربها للناس لعلهم يتفكرون. و هو الله الذي لا اله الا هو عالم الغيب) “Şayet biz bu Kur’an’ı bir dağın üzerine indirmiş olsaydık, onu Allah korkusundan titremiş ve paramparça olmuş görürdün. İşte bu misalleri insanlar düşünsünler diye veriyoruz. O, kendisinden başka tanrı olmayan Allah’tır; duyular ve akılla idrak edilemeyi de edileni de bilir. O rahmândır, rahîmdir.”



G. 22: Köylüce Köyü Eski Camisi Doğu Cephe Kalem İşi Süslemeleri (S. E. Koçer, 2021)

### 3. Kızılca Köyü Eski Camisi<sup>40</sup>

Kızılca Köyü Demirci ilçe merkezine 55 km mesafededir ve 1575 yılına ait kayıtlarda “Kızılca Ferhadlar” olarak geçmektedir. 1844-1845 tarihli Temettuat Defterlerinde Ortapare Nahiyesine bağlı iken 2014 yılında, Kızılca Köyü olarak bilinen yerleşim yeri Demirci’nin bir başka köyü olan İcikler Köyüne bağlanmıştır<sup>41</sup>.

Bugün köyde Eski Cami olarak bilinen yapı hafif eğimli bir alana inşa edilmiştir. Caminin kesin olarak ne zaman inşa edildiği bilinmemektedir. 16. yüzyılın ikinci yarısında köyde bir imamın görev almasıyla nüfusun otuz dokuz olduğu kayıtlarda geçmektedir<sup>42</sup>. 1844-1845 tarihli kayıtlarda Ortapare Nahiyesi’nde dinî, idari ve askerî görevde bulunanların sayısına bakıldığında ise köyde din görevlisinin bulunmadığı<sup>43</sup>

40 Kızılca Köyü için bk. Adamaz, “XIV. Yüzyılda Demirci Kazası,” 117. Gökmen ve Yelboğa, *Demirci Tarihinin Kaynakları Ortapare Nahiyesi Köyleri ile Kazada Mukim Aşiretlerin Temettuat Defterleri 1844-1845 (Değerlendirme ve Transkripsiyon)*, 12. İbrahim Câvid, *Aydın Vilâyet Sâlnâmesi, R.1307/ H. 1308, 445.*

41 Adamaz, “XIV. Yüzyılda Demirci Kazası,” 117

42 Adamaz, “XIV. Yüzyılda Demirci Kazası,” 117.

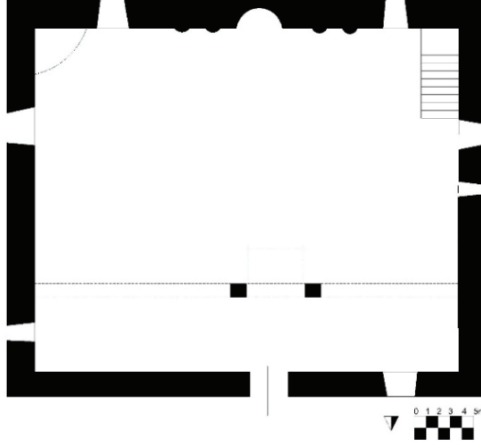
43 Gökmen ve Yelboğa, *Demirci Tarihinin Kaynakları Ortapare Nahiyesi Köyleri ile Kazada Mukim Aşiretlerin Temettuat Defterleri 1844-1845 (Değerlendirme ve Transkripsiyon)*, 16.

dolayısıyla caminin o dönemde kullanılmadığı anlaşılmaktadır. Yapı üzerinde üç adet kitabe bulunmaktadır. Kitabelerden ikisi caminin güney cephesinde saçak seviyesine yakın konumdadır. Güney cephenin batı aksında dikdörtgen niş içerisinde yer alan kitabede “Maşallah hayır ve hasenat sahibi 1316” yazılıdır. Bu kitabeyle göre yapı M 1898-1899 yılına tarihlendirilmektedir. Diğer kitabe doğu aksında olup aynı ifade ile karşılaşılmaktadır. Bir madalyon içerisinde H 1316 (M 1898-1899) tarihi yazılıdır. Üçüncü kitabe ise yapının doğu cephesinin kuzey aksındadır. Dikdörtgen niş içerisine yerleştirilen kitabede “ne güzel cami odası 1265” ifadesi bulunmaktadır. M.1848-1849 tarihi okunmaktadır. Kitabelerden ve arşiv kayıtlarından yola çıkarak caminin daha erken tarihlerde yapıldığı, 19.yüzyılda ise onarım geçirmiş olduğu düşünülmektedir (G. 23, G. 24, G. 25).



G. 23, G. 24, G. 25: Kızılca Köyü Eski Camisi Kitabeleri (S. E. Koçer, 2021)

Doğu-batı doğrultulu dikdörtgen planlı yapı güney yönden eğimli bir arazi üzerine inşa edilmiştir. Moloz taşın inşa malzemesi olarak kullanıldığı yapı kırma çatı ile örtülüdür. Kızılca Köyü Eski Camisi'nin aydınlatılması, kuzeyde bir, güney ve doğuda dörder, batıda ise üç dikdörtgen formlu pencere açıklığı ile sağlanmaktadır. Bu pencere açıklıklarından güney ve batı cephede ikişer, doğu cephede de üçü tepesidir (G. 26). Yapının kuzey cephesinde, daha önce ahır olarak kullanılan birim harap durumdadır. Doğu cephesinde son cemaat yeri ile harimin birleştiği yerde daire formunda bugün kullanılmayan kuyu mevcuttur. Kuyunun hemen kuzeyinden ahşap iki kanatlı kapıdan yapıya ulaşılmaktadır. Kapının üzerindeki pencere daha sonra açılmıştır. Kadınlar mahfiline yapıya girişi sağlayan kapının yanındaki merdivenden ulaşılmaktadır (G. 27, G. 28).



G. 26: Kızılca Köyü Eski Camisi Planı (S. E. Koçer, 2021)



G. 27: Kızılca Köyü Eski Camisi Güneydoğu Cephe (S. E. Koçer, 2021)



G. 28: Kızılca Köyü Eski Camisi Girişi (S. E. Koçer, 2021)

Doğu-batı doğrultulu dikdörtgen planlı yapının harim kapısı ile mihrabı aynı aks üzerindedir. Güney cephenin ortasında yarım daire şeklinde mihrap nişi, mihrap nişinin batısında ahşap minber yer almaktadır. Minberin korkuluğunda 1932 tarihi yazılıdır. Mihrap nişinin güneyinde ise yine ahşap korkuluklu bitkisel süslemeli vaaz kürsüsü bulunmaktadır. Girişi doğu cepheden olan kadınlar mahfili, ahşap iki ayak tarafından taşınmaktadır (G. 29, G. 30). Harimin tavanı ahşap düz tavanlı olup tavanın merkezinde oyma tekniği ile yapılan applike usulü tavan göbeği bulunmaktadır (G. 31).



G. 29: Kızılca Köyü Eski Camisi Harimi (S. E. Koçer, 2021)



G. 30: Kızılca Köyü Eski Camisi Mahfili (S. E. Koçer, 2021)



G. 31: Kızılca Köyü Eski Camisi Harim Ahşap Tavan Göbeği (S. E. Koçer, 2021)

Harimde sıva üzerine kalem işi tekniği ile yapılan süslemelere yer verilmiştir. Bitkisel süslemeli madalyonların içinde dinî yazılar söz konusudur. Kuzey beden duvarında mahfil bölümünde çokgen kaideye sahip ağıza doğru genişleyen vazo içerisinden çıkan yapraklarıyla beraber üç çiçek motifi yer almaktadır. Simetrisinde de benzer şekilde vazo içerisinden çıkan karanfiller, beş-altı yapraklı çiçekler tasvir edilmiştir. Saçak altında farklı geometrik şekillerin düzensiz olarak yerleştirilmesiyle oluşturulan süsleme hâkimdir (G. 32, G. 33).



G. 32, G. 33: Kızılca Köyü Eski Camisi Kuzey Cephe Mahfil Kalem İş Süslemeleri (S. E. Koçer, 2021)

Yapının diğer beden duvarlarında, mihrap ve minberinde süslemeler söz konusudur. Doğu beden duvarında tepe penceresi ile aynı doğrultuda<sup>44</sup> ve dikdörtgen pencere açıklığında barok karakterli motiflerin ortasında beyaz ve siyah zeminlerde dinî içerikli yazılar bulunmaktadır<sup>45</sup>. Barok karakterli madalyonların altında ise dikdörtgen bir

44 (علي رضي الله عنه) “Ali Allah ondan razı olsun”, (حسين رضي الله عنه) “Hüseyin Allah ondan razı olsun.”

45 (عجلوا قبل ان يعجل عليكم) “Ölmeden önce ölümü hissedin”, (عزرائيل عليه السلام) “Azrail Aleyhisselam”,

pano iki köşesinde iple bağlanarak tablo izlenimi vermektedir. Krem zeminli panoda yine dinî içerikli yazı yer almaktadır<sup>46</sup> (G. 34).



G. 34: Kızılca Köyü Eski Camisi Batı Cephe Kalem İşi Süslemeleri (S. E. Koçer, 2021)

Güney beden duvarında aynı şekilde barok karakterli madalyonlar ve dikdörtgen panolarda dinî içerikli yazılarla karşılaşmaktadır. Mihrap nişinin yanlarında çiçek motifleri ve yapraklardan oluşan çelenk şeklindeki süslemenin merkezinde sarı zemin üzerinde siyah ile sınırlandırılan ve yine siyah renk ile yazılan dinî yazılar bulunmaktadır<sup>47</sup>. Mihrabın hemen üzerinde mavi zemin etrafında çiçek motifleri ve yapraklarla tamamlanan süsleme vardır. Mavi renk zemin üzerinde Âl-i İmran suresinin 37. Ayeti yazılıdır<sup>48</sup>. Bu yazının hemen üzerinde ise dikdörtgen pano içerisinde krem zeminde dinî yazı yer almaktadır<sup>49</sup>. Yan taraflarında beyaz ve mavi renklerden çelenk şeklinde kurdele motifi ile saçağa tutturulmuş biçimde madalyonlar bulunmaktadır ve merkezinde yazılar söz konusudur<sup>50</sup> (G. 35). Mihrap nişinde iki mum ile birlikte kandil motifi ve uçları püsküllü perde motifine yer verilmiştir. Kemer köşeliklerinde iri yaprak motifleri ve tepeliğinde de küçük çiçek motifleri ile birlikte iri yaprak motifleri bulunmaktadır (G. 36). Caminin ahşap minberinin korkuluğunda ve süpürgeliğinde “1930 Allah” ifadesi olup devamında da yazı benzeri süslemeler bulunmaktadır (G. 37).

46 (اسرافيل عليه السلام) “İsrafil Aleyhisselam.”

47 (المؤمن في المسجد كالسمك في الماء) “Camideki mümin sudaki balık gibidir.”

47 (لا اله الا الله محمد رسول الله) “Allahtan başka ilah yoktur, Muhammed onun resulüdür.”

48 (كلما دخل عليها زكريا المحراب) “Zekeriyâ onun bulunduğu yere, mâbeddeki odaya her girdiğinde.”

49 (لا اله الا الله محمد رسول الله) “Allahtan başka ilah yoktur, Muhammed onun resulüdür.”

50 (الله جل جلاله) “Allah en yücedir.”



G. 35: Kızılca Köyü Eski Camisi Güney Cephe Kalem İşi Süslemeleri (S. E. Koçer, 2021)



G. 36, G. 37: Kızılca Köyü Eski Camisi Minber ve Mihrabı (S. E. Koçer, 2021)

Kızılca Köyü Eski Camisi'nin batı beden duvarında da benzer süslemeler yer almaktadır. Tepe penceresinin yan taraflarında kahverengi ve beyaz renk kullanılarak yapılan madalyonlar bulunmaktadır. Madalyonu küçük çiçek motifleri çevrelemekte ve üst bölümünden bir çivi ile asılı tablo izlenimi vermektedir. Bu bölümün hemen sonrasında uç kısımları püskülle sonlandırılan yaprak motifleri ele alınmıştır. Daha sonra "S" şeklinde kıvrımların çevrelediği beyaz zeminde dinî içerikli yazılara yer verilmiştir<sup>51</sup>. Madalyonlarla aynı doğrultuda içbükey sekizgen alan yapraklar çevrelenmiş, üst bölüm ise palmet motifi ile tamamlanmıştır. Sekizgenlerin içerisinde dinî

51 (عمر رضي الله عنه) "Ömer Allah Ondan razı olsun", (ابوبكر رضي الله عنه) "Ebu Bekir Allah Ondan razı olsun."



yazılar bulunmaktadır<sup>52</sup>. Altta dikdörtgen bir pano söz konusudur. Panonun köşelerinde üçgenlere yer verilmiş ve uçları püsküllü zincir ve çivi ile duvara asılı izlenimi vermektedir. Panonun içerisinde Nisa Suresinin 103. ayeti yazılıdır<sup>53</sup> (G. 38).



G. 38: Kızılca Köyü Eski Camisi Doğu Cephe Kalem İşi Süslemeleri (S. E. Koçer, 2021)

#### 4. Değerlendirme

Demirci ilçesine bağlı Marmaracık, Köylüce ve Kızılca köylerinde bulunan camileri; plan, malzeme ve süsleme bakımından değerlendirmek mümkündür. Plan itibarıyla konumuzu oluşturan üç cami dikdörtgen planlıdır. Dikdörtgen planlı camilerle Anadolu’da farklı zaman dilimlerinde karşılaşılmaktadır. Ankara Alaaddin Camisi (1178)<sup>54</sup>, Kemaliye Taşdibi Camisi (1635)<sup>55</sup>, Afyonkarahisar Başmakçı Hilal (Cuma) Camisi (1717-1718)<sup>56</sup>, Başçavuş Camisi (1800-1801)<sup>57</sup>, Bursa Keles Dedeler Köyü Camisi (1814-1815)<sup>58</sup>, Denizli Bayat Köyü Camisi (1870)<sup>59</sup>, Kütahya Koca Seyfullah

52 (عجلوا قبل ان يعجل عليكم) “Ölmeden önce ölümü hissedin”, (مكائيل عليه السلام) “Mikail Aleyhisselam.”

53 (ان الصلاة كانت على المؤمنين كتابا موقوتا) “Şüphe yok ki namaz, müminler üzerine vakitleri belli olarak yazılmış bir ödevdir.”

54 Gönül Öney, *Ankara’da Türk Devri Dini ve Sosyal Yapıları* (Ankara: Ankara Üniversitesi Basımevi, 1971), 17-20.

55 Kadir Pektaş, *Kemaliye (Eğin)’de Türk Mimarisi* (Ankara: TLOF Trafik Matbaacılık, 2006), 39-43.

56 Şeyda Algaç, “Afyonkarahisar Başmakçı Hilal (Cuma) Cami ve Kalem İşi Bezemeleri”, *VIII. Uluslararası Afyonkarahisar Araştırmaları Sempozyumu (5-7 Nisan 2018 Afyonkarahisar) Bildiri Kitabı* (Afyonkarahisar: Afyonkarahisar Belediyesi Yayınları, 2019), 273.

57 Hakkı Acun, *Bozok Sancağı’nda (Yozgat İli) Türk Mimarisi* (Ankara: Türk Tarih Kurumu Yayınları, 2005), 71-94.

58 Hicabi Gülgen, “Bursa Keles İlçesi Dedeler Köyü Cami ve Süslemeleri”, *Uludağ Üniversitesi İlahiyat Fakültesi Dergisi* 21/1 (2012), 66.

59 Tülün Değirmenci, “Geleneğin Yeniden İcadı: Bulanıklaşan Sınırlarda Bir Köy Camisinin Tasvirleri”, *Milli Folklor* 126 (2020) 120.

Camisi (1892)<sup>60</sup>, Selendi Satılmış Köyü Camisi (19-20. yüzyıl)<sup>61</sup>, Demirci’de inşa tarihi net olarak bilinmeyen Kışlak Eski Camisi<sup>62</sup>, Ahatlar Camisi (1885)<sup>63</sup>, Küpeler Köyü Camisi (1889-1890 onarım)<sup>64</sup> örnek olarak verilebilmektedir. Yapıların inşasında moloz taş malzeme kullanılmıştır. İncelenen yapıların üçünde de kadınlar mahfili ahşap taşıyıcılara sahiptir. Marmaracık Köyü Camisi’nin kadınlar mahfili yenilenmiş olup diğer iki caminin mahfilleri orijinalliğini korumaktadır. Yine Marmaracık Köyü Camisi’ne ait minare onarımlar sırasında yenilenmiştir. Kızılca ve Köylüce köylerindeki camilerde minareler günümüze ulaşmamıştır.

Camilerin örtü sistemi ise düz ahşap tavan ve kırma çatılı olup ahşap iki kanatlı kapılardan harime girilmektedir. Erken tarihlerden itibaren ahşap tavanlı cami yapma geleneği devam etmekte olup Anadolu’da ise 12. yüzyıldan itibaren karşılaşmaktadır. Keles Dedeler Köyü Camisi (1814-1815)<sup>65</sup>, Uşak-Karahallı-Kavaklı Köyü Camisi (19.yüzyıl)<sup>66</sup>, Afyonkarahisar-Bademli Köyü Camisi (1900)<sup>67</sup>, Satılmış Köyü Camisi (19-20.yüzyıl)<sup>68</sup> geç dönem örnekleri arasındadır. İncelenen yapılardan Marmaracık Köyü Camisi’nin tavanı düz ahşap tavan olup tavanın merkezi kare tek bindirme (çökertme) şeklinde uygulanmıştır. Sarayköy Hükümetönü Camisi (1906), Tavas Avlanbaba Camisi (1909) düz ahşap tavanlı olup kare tek bindirme tavan uygulamaları ile karşılaşmaktadır<sup>69</sup>. Köylüce Köyü Eski Camisi’nde düz ahşap tavanın ortasında kare tavan göbeği yer almaktadır. Yakın bölgelerde kare tavan göbeği uygulaması Ahmetler Mahallesi Camisi (1772-1773)<sup>70</sup>, Bademli Köyü Camisi (1900)<sup>71</sup>, inşa tarihi bilinmeyen Kuzeyir Mahallesi Eski Camisi’nde<sup>72</sup> görülmektedir. Ahşap tavan

60 Akın Tercanlı, “Cami Tasvirli Yapılara Kütahya’dan Bir Örnek: Koca Seyfullah Camisi”, *Asia Minor Studies* 8/1 (2020) 375.

61 Cengiz Gürbıyık, “Bir Halk Ressamının İzinde Satılmış Köyü Camii Duvar Resimleri”, *Türk Kültürü ve Hacı Bektaş Veli Araştırma Dergisi* 100 (2021), 349, erişim 14 Aralık 2021, <https://dx.doi.org/10.34189/hbv.100.016>

62 Halil İbrahim Eryılmaz ve Şenay Özgür Yıldız, “Manisa Demirci’de Duvar Resimli İki Cami: Kışlak Eski Cami ve Ahatlar Cami”, *DEUIFD* (2020), 72, erişim 10 Haziran 2021, <https://doi.org/10.21054/deuifd.726751>

63 Eryılmaz ve Yıldız, “Manisa Demirci’de Duvar Resimli İki Cami: Kışlak Eski Cami ve Ahatlar Cami”, *DEUIFD* (2020), 78.

64 Cengiz Gürbıyık, “Demirci Küpeler Köyü Camii Duvar Resimleri”, *Art Sanat Dergisi* 13 (2020), 147, erişim 30 Mart 2022, <https://dx.doi.org/10.26650/artsanat.2020.13.0006>

65 Gülgen, “Bursa Keles İlçesi Dedeler Köyü Cami ve Süslemeleri,” 66.

66 Serap Erçin Koçer, “Karahallı’da Ahşap Tavanlı Bir Cami: Kavaklı Köyü Cami”, *Dumlupınar Üniversitesi Sosyal Bilimler Dergisi* 60 (2019), 59.

67 Aslıhan Ece Paköz, Nurcan Boşdurmaz ve Zeynep Gül Ünal, “Dinar-Bademli Cami: Mimari Özellikleri ve Kalem İşleri”, *MEGARON* 15/2 (2020), 247, erişim 6 Ağustos 2021, <https://dx.doi.org/10.14744/megaron.2020.90377>

68 Gürbıyık, “Bir Halk Ressamının İzinde Satılmış Köyü Camii Duvar Resimleri,” 350.

69 Nilgün Çevrimli, “Denizli ve Çevresinde Yer Alan Bazı Câmilerin Yapı Elemanlarının Değerlendirilmesi”, *Vakıflar Dergisi* 47 (2017), 177.

70 Halil İbrahim Eryılmaz, “Demirci Camilerindeki Ahşap Tavan Göbekleri,” *Mizanü’l – Hak: İslami İlimler Dergisi* 12 (2021), 196, erişim 9 Temmuz 2021, <https://dx.doi.org/10.47502/mizan.888025>

71 Paköz, Boşdurmaz ve Ünal, “Dinar-Bademli Cami: Mimari Özellikleri ve Kalem İşleri,” 247.

72 Eryılmaz, “Demirci Camilerindeki Ahşap Tavan Göbekleri,” 203

uygulanması olup daire formunda tavan göbeğine sahip Kızılca Köyü Eski Camisi'ne benzer örnekler arasında Ahatlar Camisi (1885)<sup>73</sup>, Küpeler Köyü Camisi (1889-1890 onarım)<sup>74</sup>, Satılmış Köyü Camisi (19-20. yüzyıl)<sup>75</sup> dâhil edilebilir.

18. yüzyılın sonlarında başkentte yeni bir resim türü olarak karşılaşılan duvar resimleri 19. yüzyıl boyunca çeşitli yörelerde uygulanmıştır<sup>76</sup>. Denizli, Aydın, Muğla, Afyon, Manisa çevresinde karşılaşılan yapılarda birbirini tekrar eden bir resim programından söz etmek mümkündür. Demirci ilçesine bağlı bu üç köy camisinin harim duvarlarında bitkisel, geometrik süslemeler ve dinî içerikli yazılar bulunmaktadır. Barok karakterli, “S”- “C” kıvrımlı madalyonların içinde ve dikdörtgen panolarda dinî içerikli yazılara yer verilmiştir. Ayrıca batıdan esinlenildiği kabul edilen tren, buharlı gemi, masa, saat vb. eşya ve ürünler günlük hayatın bir parçası hâline gelmiştir<sup>77</sup>. Dolayısıyla dinî ve sivil yapıların duvarlarında da süsleme olarak bu tür eşyalar görülmeye başlanmıştır. Harim duvarlarındaki süslemeler kalem işi tekniği ile yapılmıştır. Marmaracık ve Kızılca Köyü Eski camilerinin harim beden duvarı ile ahşap örtü arasında mavi, sarı, beyaz renklerin kullanıldığı zikzak motifi ele alınmıştır. Aynı zamanda Kızılca Köyü Eski Camisi'nde mihrabın doğusunda mavi çerçeve ile duvara asılmış izlenimi veren ve sarı renk zemin üzerine yazılan Fetih suresi bulunmaktadır. Mihrabın batısında üç çivi ile duvara asılı gibi duran yine mavi çerçeve içerisinde perde motifinin yanı sıra karşılıklı istiflenmiş yazılar (müsenna) ele alınmıştır. Harimin kuzey duvarında kadınlar mahfilinde vazo içerisinden çıkan çiçek tasvirleri bulunmaktadır. Mihrabında “S”-“C” kıvrımlarının yanı sıra uçları püsküllü perde ve kandil motifleri dikkat çekmektedir. Benzer süslemelerle Marmaracık Köyü Camisi'nde de karşılaşılmaktadır. Mihrabın doğusunda sarı rengin kullanıldığı dikdörtgen pano içerisinde Fetih suresi ele alınmıştır. Fetih suresinin hemen altında kırmızı siyah, beyaz ve gri renklerin kullanıldığı sarkaçlı bir saat tasviri dikkat çekmektedir. Saat süslemesi cami şeklinde tasvir edilmiştir. Kare olan saat, kubbe ve alemle sonlandırılmış ve her iki yanında küçük birer minareye yer verilmiştir. Harim doğu duvarında minberin hemen yanında ise müsenna tarzında bir yazı ile cami süslemesi söz konusudur. Cami kubbeli, ikişer şerefeli dört minareli olarak tasvir edilmiştir.

Marmaracık Köyü Camisi'nde mihrabın doğusunda yer alan sarkaçlı saat süslemesi diğer iki caminin süslemelerinden farklılık arz etmektedir. Süsleme sanatları bağlamında değerlendirildiğinde en erken saat motifi minyatürlerde karşılaşılmaktadır. Mühendis olan El Cezeri'nin *Otomata* adlı eserinde birbirinden farklı sistemle çalışan

73 Eryılmaz ve Yıldız, “Manisa Demirci’de Duvar Resimli İki Cami: Kışlak Eski Cami ve Ahatlar Cami,” 79.

74 Gürbıyık, “Demirci Küpeler Köyü Camii Duvar Resimleri,” 153.

75 Gürbıyık, “Bir Halk Ressamının İzinde Satılmış Köyü Camii Duvar Resimleri,” 350.

76 Günsel Renda, *Batılılaşma Döneminde Türk Resim Sanatı*, (Ankara: Türk Tarih Kurumu Basımevi, 1977), 161-162.

77 Tarkan Okçuoğlu, “18. ve 19. Yüzyıllarda Osmanlı Duvar Resimlerinde Betimleme Anlayışı” (Doktora Tezi, İstanbul Üniversitesi, 2020), 44.

saatlerin çizimleri yer almaktadır<sup>78</sup>. Duvar resimlerinde ele alınan saat motiflerinde belirtilen saatin süslemenin tamamlandığı saat olduğu<sup>79</sup>, mezar taşlarında ise kişinin ölüm saatini gösterdiği düşünülmektedir<sup>80</sup>. Anadolu’da duvar resmi olarak saat motifini hem dinî mimaride hem de sivil mimaride görmek mümkündür. Resmedilen saatler cep saati ve sarkaçlı saatler olarak farklı formlarda yapılmaktadır. Mucur-Emine Hanım (Çarşı) Camisi (18. yüzyıl)<sup>81</sup>, Salihli- Hacıhıdır Köyü Camisi (18. yüzyıl)<sup>82</sup>, Şadırvanaltı Camisi (1630 inşa/1815-1834 onarım)<sup>83</sup>, Mecitözü- Alören Köyü Camisi (19. yüzyıl)<sup>84</sup> Yağlıdere Tekke Köyü Camisi (süsleme 19. yüzyıl)<sup>85</sup>, Daday Ertaş Köyü Camisi (1948)<sup>86</sup> örneklerinde sarkaçlı saat süslemeleri yer almaktadır. Banaz Yeşilyurt Köyü Camisi’nin<sup>87</sup> (19. yüzyıl) (G. 39) kubbesinde mavi, gri ve siyah renklerin kullanıldığı iki ayak üzerinde yükselen 14.30’u gösteren saat süslemesi söz konusudur. Ayaklı saat tasvirine bir diğer örnek Koca Seyfullah Camisi’dir (1892)<sup>88</sup>. Farklı bir uygulama olarak Satılmış Köyü Camisi’nde (19-20. yüzyıl)<sup>89</sup> dikdörtgen pano içerisinde cep saati süslemesi söz konusudur.

78 Mustafa Çetinaslan ve Ahmet Yavuzylmaz, “Türk Süsleme Sanatında Saat Motifi”, *Uluslararası İslam Medeniyetlerinde Zaman Sempozyumu II*, (Konya: Bilir Matbaacılık, 2015), 330.

79 H. Kamil Biçici, “Yörük Köyünde Bulunan İki Evdeki Kalem İşi Süslemeler”, *Prof. Dr. Kâzım Yaşar Koprman’a Armağan* (Ankara: Berikan Elektronik Basım Yayım Sanayi, 2003), 167.

80 Özgür Yeni, “Şeyh Şa’bân-ı Velî Külliyesi Haziresi’nde Bulunan Sarkaçlı Saat Figürlü Bir Mezar Taşı”, *I. Uluslararası Şeyh Şa’bân-ı Velî Sempozyumu-1* (4-6 Mayıs 2012 Kastamonu), (Kastamonu: Kastamonu Üniversitesi Yayınları, 2015), 331.

81 Çetinaslan ve Yavuzylmaz, “Türk Süsleme Sanatında Saat Motifi,” 323.

82 Candaş Keskin, “Hacıhıdır Köyü Camii,” *Türk Kültür Varlıkları Envanteri Manisa İlçeleri*, ed. Hakkı Acun, (Ankara: Türk Tarih Kurumu Yayınları 2013), 322-333.

83 Çetinaslan ve Yavuzylmaz, “Türk Süsleme Sanatında Saat Motifi”, 325.

84 Murat Çerkez, “Mecitözü’nde Mütevazı Bir Külliye: Alören Köyü Külliyesi”, *History Studies* 11/2 (Nisan 2019), 501, erişim 17 Şubat 2022, <https://dx.doi.org/10.9737/hist.2019.728>.

85 Şerife Tali, “Giresun Yağlıdere Tekke Köyü Cami Kalem İşi Bezemeleri”, *Uluslararası Sosyal Araştırmalar Dergisi* 7 (2014), 490.

86 İbrahim Mustafa Vuslat Noyan ve Muhammet Bilgen, “Kastamonu (Daday) Ertaş Köyü Camii Kalem İşleri ve Mevcut Korunma Durumu”, *Journal of Humanities and Tourism Research* 10/4 (2020), 907, erişim 5 Mart 2022, <https://dx.doi.org/10.14230/johut917>

87 Şeyda Algaç, “Uşak-Banaz-Yeşilyurt (Holuz) Köyü Camii ve Kalem İşi Bezemeleri”, *Art-Sanat* 13 (2020), 19-20, erişim 30 Mart 2022, <https://dx.doi.org/10.26650/art.sanat2020.13.0001>

88 Akın Tercanlı, “Cami Tasvirli Yapılara Kütahya’dan Bir Örnek: Koca Seyfullah Camisi”, *Asia Minor Studies* 8/1 (2020), 376-377, erişim 19 Ağustos 2021, <https://dx.doi.org/10.17067/asm.638908>

89 Gürbıyık, “Bir Halk Ressamının İzinde Satılmış Köyü Camii Duvar Resimleri,” 353.



G. 39: Banaz-Yeşilyurt Köyü Eski Cami Saat Motifi (S. E. Koçer, 2017)

Camilerin yanı sıra sarkaçlı saatlere türbelerde de rastlanılmaktadır. Kayseri-Pınarbaşı Melikgazi Türbesi (12.yüzyıl)<sup>90</sup> ve Zile- Şeyh Nusret Türbesi (1858)<sup>91</sup> bu gruba örnek teşkil etmektedir. Pınarbaşı Melikgazi Türbesinde geç dönemde yapıldığı bilinen üç zincirle duvara asılı olarak ele alınan sarkaçlı saat süslemesi bugün mevcut değildir (G. 40). Sivil mimaride saat süslemesine yer veren yapılar arasında Göreme-Mehmet Paşa Konağı (1825)<sup>92</sup>, Safranbolu-Sipahizadeler Konağı (1877-1878)<sup>93</sup>, Daday-Tüfekçi Köyünde bulunan bir konut (1892-1893)<sup>94</sup> yer almaktadır.



G. 40: Melikgazi Türbesi Saat Motifi (Tuncer, *Anadolu Kümbetleri I-Selçuklu Dönemi*, 158)

18. yüzyıldan itibaren perde ve kandil süslemeleri ile çok sık karşılaşılmaktadır. Kızılca Köyü Eski Camisi'nin mihrap nişinde perde motifi kandil ile tamamlanmakta-

90 Orhan Cezmi Tuncer, *Anadolu Kümbetleri I-Selçuklu Dönemi* (Ankara: Güven Matbaası, 1986), 155-159.

91 Çetinaslan ve Yavuzylmaz, "Türk Süsleme Sanatında Saat Motifi," 325.

92 Çetinaslan ve Yavuzylmaz, "Türk Süsleme Sanatında Saat Motifi," 323.

93 Çetinaslan ve Yavuzylmaz, "Türk Süsleme Sanatında Saat Motifi," 325.

94 Çetinaslan ve Yavuzylmaz, "Türk Süsleme Sanatında Saat Motifi," 327.

dır. Kırmızıya yakın renkte uçları püsküllü bir perde ve mihrap nişinin tam ortasından aşağı sarkan oval ve iki kulplu kandil süslemesi bulunmaktadır. Aynı yapının yine mihrap cephesinde kare pano şeklinde ele alınan çerçevenin içinde iki taraftan yanlara ayrılmış, uçları püsküllü perde ve açılan perdenin ortasında müsenna tarzı yazılar söz konusudur. Yanlara toplanmış perde süslemesi ile hayali bir pencere izlenimi verilmektedir. Mihrap nişlerinde karşılaşılan yanlarda toplanmış perde motifleri ise öteki dünya ile içinde bulunduğumuz dünyayı ifade etmektedir<sup>95</sup>. Kızılca Köyü Eski Camisi'nin harim duvarlarında yer alan dikdörtgen, kare çerçeve içinde ve madalyonlarla ele alınan yazılar birkaç çivi yardımıyla duvara asılı izlenimi vermektedir. Duvar resimlerinin bu şekilde ele alınması batı etkisinin yansımaları olup batının tablo geleneğinin başka bir uygulaması olarak değerlendirilmeye değerlidir<sup>96</sup>. Çivril-Bayat Köyü Camisi'nde (inşa 1870-süsleme 1872-1873)<sup>97</sup>, Yuntdağı-Yenice Mahallesi Camisi'nde (1901-1902)<sup>98</sup>, Dinar-Bademli Köyü Camisi'nde (1900)<sup>99</sup> perde ve kandil motifleri süsleme programlarına dâhil edilmiştir. Geleneksel kalem işi tekniği ile yapılan süslemelerinden vazoya içinden çıkan çiçekler sevilen ve çok tercih edilen bir motif olmaktadır<sup>100</sup>. Kızılca Köyü Eski Camisi'nin kadınlar mahfilinin doğu ve batısında vazoya içinden çıkan çiçekler ele alınmıştır. Yine Demirci ilçesine bağlı Kışlak Eski Cami<sup>101</sup> ve Küpeler Köyü Camisi'nde (1889-1890)<sup>102</sup> aynı tarz süslemeler söz konusudur.

Camilerin hangi tarihte inşa edildiği veya tamir edildiğine dair bilgiye sadece Marmaracık Köyü Cami'nde rastlanmıştır. Yapının kuzey duvarının batısında kırmızı, yeşil renkli yapraklardan oluşan çelenk şeklindeki süslemenin içerisinde büyük harflerle Türkçe yazılar bulunmaktadır. Bu bilgiler doğrultusunda Marmaracık Köyü Camisi'nin 1950 yılında Bigadiçli Ahmet Azak adında bir usta tarafından tamir edildiği anlaşılmıştır. Benzer durumla Çal (Denizli)-Belevi Eski Pazaryeri Camisi'nde karşılaşılmaktadır. Türkçe karakterlerle caminin 1949 yılında Afyonlu Muharrem Kasser tarafında inşa edildiği yazılıdır<sup>103</sup>. Bir diğer örnek Çameli (Denizli)-Güzelyurt Mahallesi'nde bulunan Tahtalı Camisi'dir. 1956 yılında inşa edilen yapıda usta adı Zeynel Akan, boyacı-sıvacı adı olarak Mehmet Erel Ören/Fethiye bilgisi bulunmak-

95 Okçuoğlu, "18. ve 19. Yüzyıllarda Osmanlı Duvar Resimlerinde Betimleme Anlayışı," 49-51.

96 Okçuoğlu, "18. ve 19. Yüzyıllarda Osmanlı Duvar Resimlerinde Betimleme Anlayışı," 47.

97 Değirmenci, "Geleneğin Yeniden İcadı: Bulanıklaşan Sınırlarda Bir Köy Camisinin Tasvirleri," 122.

98 Halil İbrahim Eryılmaz, "Yuntdağı Yenice Mahallesi Cami Yazıları", *MCBÜ Sosyal Bilimler Dergisi* 16/3 (2018), 550, erişim 9 Temmuz 2021, <https://dx.doi.org/10.18026/cbayarsos.465752>

99 Paköz, Boşdurmaz ve Ünal, "Dinar-Bademli Cami: Mimari Özellikleri ve Kalem İşleri," 249.

100 Pelin Şahin Tekinalp, "Batılılaşma Dönemi Duvar Resmi," *Türkler Ansiklopedisi*, c. 15 (Ankara: Yeni Türkiye Yayınları, 2002), 440-448.

101 Eryılmaz ve Yıldız, "Manisa Demirci'de Duvar Resimli İki Cami: Kışlak Eski Cami ve Ahatlar Cami," 73.

102 Gürbıyık, "Demirci Küpeler Köyü Camii Duvar Resimleri," 152.

103 Erbil Cömertler Aktuğ, "20. yüzyılın Ortalarında Kalem İş Süslemeli Cami Geleneği: Denizli-Çal- Belevi Eski Pazaryeri Camii", *SDÜ Fen-Edebiyat Fakültesi Sosyal Bilimler Dergisi* 54 (Aralık 2021), 166.

tadır<sup>104</sup>. Usta isimlerinin yapılarda büyük harflerle ve açık olarak yazılması Osmanlı Dönemi ile karşılaştırıldığında isim gizleme geleneğinin 20. yüzyıl yapılarında artık uygulanmadığını göstermektedir<sup>105</sup>.

## Sonuç

Bu çalışmada Demirci ilçesine bağlı Marmaracık, Köylüce ve Kızılca köylerinde bulunan camiler; plan, malzeme ve süsleme bakımından değerlendirilmiştir. Tespit edilen camilerden Köylüce Köyü Eski Camisi ile Kızılca Köyü Eski Camisi artık kullanılmadığı için harap durumdadır. Camilerin harim mekânlarında bulunan sıva üzerine kalem işi tekniği ile yapılan süslemeler de tahrip olmaya başlamıştır. Bu süslemeler Batı Anadolu’da inşa edilen camilerdeki süslemeler gibi neredeyse birbirinin tekrarı şeklindedir. Marmaracık Köyü Camisi’nin harim mekânının kuzey duvarında çelenk benzeri süslemede, caminin 1950 yılında Bigadiçli İsmail Azak oğlu Ahmet Azak tarafından tamir edildiği belirtilmektedir. Dolayısıyla süslemelerin 1950 yılındaki onarım sırasında yapıldığı düşünülmektedir. Marmaracık ve Kızılca köylerindeki camilerde ele alınan süslemeler kalem işi tekniği ile yapılmış olup müsenna yazılar, Fetih Suresi, saçak seviyesindeki zikzak süslemelerinin benzer olması aynı usta tarafından 20. yüzyılın ilk yarısında yapılmış olabileceğini düşündürmektedir. Yerel sanatçılar kişisel üsluplarını yansıtarak taşrada duvar resminin artık bir halk sanatı olduğunu göstermektedir.

---

**Hakem Değerlendirmesi:** Dış bağımsız.

**Çıkar Çatışması:** Yazar çıkar çatışması bildirmemiştir.

**Finansal Destek:** Yazar bu çalışma için finansal destek almadığını beyan etmiştir.

**Peer-review:** Externally peer-reviewed.

**Conflict of Interest:** The author has no conflict of interest to declare.

**Grant Support:** The author declared that this study has received no financial support.

---

## Kaynakça/References

Acun, Hakkı. *Bozok Sancağı’nda (Yozgat İli) Türk Mimarisi*. Ankara: Türk Tarih Kurumu Yayınları, 2005.

Adamaz, Kadir. “XIV. yüzyılda Demirci Kazası.” Doktora tezi, Celal Bayar Üniversitesi, 2012.

Aktuğ, Erbil Cömertler. “20. yüzyılın Ortalarında Kalem İşi Süslemeli Cami Geleneği: Denizli-Çal- Belevi Eski Pazaryeri Camii.” *SDÜ Fen-Edebiyat Fakültesi Sosyal Bilimler Dergisi* 54 (2021): 165-177.

Aktuğ, Erbil Cömertler. “Kalem İşi Süslemeli Cami Geleneğinin Devamı: Güzelyurt Tahtalı Köyü Cami (Denizli-Çameli).” *Sanat Tarihi Dergisi* 30/1 (2021): 79-103.

---

104 Erbil Cömertler Aktuğ, “Kalem İşi Süslemeli Cami Geleneğinin Devamı: Güzelyurt Tahtalı Köyü Cami (Denizli-Çameli),” *Sanat Tarihi Dergisi* 30/1 (Nisan 2021), 81.

105 Cömertler Aktuğ, “Kalem İşi Süslemeli Cami Geleneğinin Devamı: Güzelyurt Tahtalı Köyü Cami (Denizli-Çameli),” 94.

- Algaç, Şeyda. “Afyonkarahisar Başmakçı Hilal (Cuma) Cami ve Kalem İşi Bezemeleri” (VIII. Uluslararası Afyonkarahisar Araştırmaları Sempozyumu (5-7 Nisan 2018 Afyonkarahisar) Bildiri Kitabı (Afyonkarahisar: Afyonkarahisar Belediyesi Yayınları, 2019), 272-280.
- Algaç, Şeyda. “Uşak-Banaz-Yeşilyurt (Holuz) Köyü Camii ve Kalem İşi Bezemeleri”. *Art-Sanat* 13 (2020): 1-26, erişim 30 Mart 2022, <https://dx.doi.org/10.26650/art.sanat2020.13.0001>
- Aydın, İbrahim. “Demirci Şehri’nin Mekansal Gelişimi ve Gelişimi Etkileyen Faktörler.” *Marmara Coğrafyası Dergisi* 7 (2003): 19-44
- Biçici, H. Kamil. “Yörük Köyünde Bulunan İki Evdeki Kalem İşi Süslemeler.” *Prof. Dr. Kâzım Yaşar Kopruman’a Armağan*. Ankara: Berikan Elektronik Basım Yayım Sanayi, 2003.
- Boyacıoğlu, Ahmet Sedat ve Hasan Alakese, *Her Yönü ve Her Şeyi ile Demirci*. İstanbul: Eko Matbaa, 1972.
- Câvid, İbrahim. *Aydın Vilâyet Sâlnâmesi, R.1307/ H. 1308*. Ankara: Türk Tarih Kurumu Basımevi, 2010.
- Çerkez, Murat. “Mecitözü’nde Mütevazı Bir Külliye: Alören Köyü Külliyesi.” *History Studies* 11/2 (Nisan 2019): 495-533, Erişim 17 Şubat 2022. <https://dx.doi.org/10.9737/hist.2019.728>.
- Çetinaslan, Mustafa ve Ahmet Yavuzylmaz. “Türk Süsleme Sanatında Saat Motifi.” *Uluslararası İslam Medeniyetlerinde Zaman Sempozyumu II* (Konya: Bilir Matbaacılık, 2015), 321-337.
- Çevrimli, Nilgün. “Denizli ve Çevresinde Yer Alan Bazı Câmilerin Yapı Elemanlarının Değerlendirilmesi”. *Vakıflar Dergisi* 47 (2017): 169-204.
- Dağlı, Şemsettin Ziya. “Hat Sanatımızda Resimsel Bir Yaklaşım Aynalı Yazılar.” *Akdeniz-Sanat Dergisi* 6/11 (2013): 235-250.
- Değirmenci, Tülün. “Geleneğin Yeniden İcadı: Bulanıklaşan Sınırlarda Bir Köy Camisinin Tasvirleri.” *Milli Folklor* 126 (2020): 118-135.
- Eryılmaz, Halil İbrahim. “Yuntdağı Yenice Mahallesi Cami Yazıları.” *MCBÜ Sosyal Bilimler Dergisi* 16/3 (2018): 545-580. Erişim 9 Temmuz 2021. <https://dx.doi.org/10.18026/cbayarsos.465752>.
- Eryılmaz, Halil İbrahim ve Şenay Özgür Yıldız. “Manisa Demirci’de Duvar Resimli İki Cami: Kışlak Eski Cami ve Ahatlar Cami.” *DEUIFD* (2020): 69-107. Erişim 10 Haziran 2021. <https://doi.org/10.21054/deuifd.726751>.
- Eryılmaz, Halil İbrahim. “Demirci Camilerindeki Ahşap Tavan Göbekleri.” *Mizanü’l-Hak: İslami İlimler Dergisi* 12 (2021): 189-215. Erişim 9 Temmuz 2021. <https://dx.doi.org/10.47502/mizan.888025>.
- Evliya Çelebi. *Evliya Çelebi Seyahatnamesi*. C. 9. Haz. Seyit Ali Kahraman. İstanbul: Yapı Kredi Yayınları, 2017.
- Gökmen, Ertan. “Hurûfât Defterlerine Göre Demirci Kazası ve Köylerinde Cami ve Mescitler (1690-1830).” *Celal Bayar Üniversitesi Sosyal Bilimler Enstitüsü Dergisi* 3/2 (2006): 21-56.
- Gökmen, Ertan. *Tanzimat’tan II. Meşrutiyet’e Demirci Kazası*. İzmir: Demirci Belediyesi Kültür Yayınları, 2007.
- Gökmen, Ertan ve Süleyman Alan. *Demirci Tarihinin Kaynakları Demirci Kazası Çiftlikleri ve Şehir Nahiyesi Köyleri Temettuat Defterleri (1844-1845) (Değerlendirme ve Transkripsiyon)*. Manisa: Celal Bayar Üniversitesi Yayınları, 2016.
- Gökmen, Ertan ve Merve Demir. *Demirci Tarihinin Kaynakları Karataş Nahiyesi Köyleri Temettuat Defterleri (1844-1845) (Değerlendirme ve Transkripsiyon)*. Manisa: Celal Bayar Üniversitesi Yayınları, 2016.



- Gökmen, Ertan ve Bayram Yelboğa. *Demirci Tarihinin Kaynakları Ortapare Nahiyesi Köyleri ile Kazada Mukim Aşiretlerin Temettuat Defterleri 1844-1845 (Değerlendirme ve Transkripsiyon)*. Manisa: Kardeşler Matbaası, 2020.
- Gülgen, Hicabi. “Bursa Keles İlçesi Dedeler Köyü Cami ve Süslemeleri.” *Uludağ Üniversitesi İlahiyat Fakültesi Dergisi* 21/1 (2012): 63-86.
- Gürbıyık, Cengiz. “Bir Halk Ressamının İzinde Satılmış Köyü Camii Duvar Resimleri.” *Türk Kültürü ve Hacı Bektaş Veli Araştırma Dergisi* 100 (2021): 347-373. Erişim 14 Aralık 2021. <https://dx.doi.org/10.34189/hbv.100.016>.
- Gürbıyık, Cengiz. “Demirci Küpeler Köyü Camii Duvar Resimleri.” *Art Sanat Dergisi* 13 (2020): 143-167. Erişim 30 Mart 2022. <https://dx.doi.org/10.26650/artsanat.2020.13.0006>.
- Hamilton, William John. *Researches in Asia Minor, Pontus and Armenia with Some Account of Their Antiquities and Geology II*. Londra: John Murray,1842.
- Keskin, Candaş. “Hacıdır Köyü Camii.” *Türk Kültür Varlıkları Envanteri Manisa İlçeleri*. Ed. Hakkı Acun. Ankara: Türk Tarih Kurumu Yayınları, 2013, 322-333.
- Koçer, Serap Erçin. “Karahallı’da Ahşap Tavanlı Bir Cami: Kavaklı Köyü Cami.” *Dumlupınar Üniversitesi Sosyal Bilimler Dergisi* 60 (2019): 58-67.
- Noyan, İbrahim Mustafa Vuslat ve Muhammet Bilgen. “Kastamonu (Daday) Ertaş Köyü Camii Kalem İşleri ve Mevcut Korunma Durumu.” *Journal of Humanities and Tourism Research* 10/4 (2020): 901-918. Erişim 5 Mart 2022. <https://dx.doi.org/10.14230/johut917>.
- Okçuoğlu, Tarkan. “18. ve 19. Yüzyıllarda Osmanlı Duvar Resimlerinde Betimleme Anlayışı.” Doktora tezi, İstanbul Üniversitesi, 2020.
- Öney, Gönül. *Ankara’da Türk Devri Dini ve Sosyal Yapıları*. Ankara: Ankara Üniversitesi Basımevi, 1971.
- Paköz, Aslıhan Ece, Nurcan Boşdurmaz ve Zeynep Gül Ünal. “Dinar-Bademli Cami: Mimari Özellikleri ve Kalem İşleri.” *MEGARON* 15/2 (2020): 240-253. Erişim 6 Ağustos 2021. <https://dx.doi.org/10.14744/megaron.2020.90377>.
- Parlak, Ferhat. *Cumhuriyet’in İlk Yıllarında Demirci Kazası*. Demirci: Demirci Belediyesi Yayınları, 2019.
- Pektaş, Kadir. *Kemaliye (Eğin)’de Türk Mimarisi*. Ankara: TLOF Trafik Matbaacılık, 2006.
- Ramsay, William John. *Anadolu’nun Tarihi Coğrafyası*. Çev. Mihri Pektaş. İstanbul: Milli Eğitim Basımevi, 1960.
- Renda, Günsel. *Batılılaşma Döneminde Türk Resim Sanatı*. Ankara: Türk Tarih Kurumu Basımevi, 1977.
- Strabon. *Antik Anadolu Coğrafyası (Geographika XII, XIII, XIV)*. Çev. Adnan Pekman. İstanbul: Arkeoloji ve Sanat Yayınları, 2000.
- Tali, Şerife. “Giresun Yağlıdere Tekke Köyü Cami Kalem İşi Bezemeleri.” *Uluslararası Sosyal Araştırmalar Dergisi* 7 (2014): 489-497.
- Tanış, Cihat. “1950 Demirci Yangını.” *Akademik Sosyal Araştırmalar Dergisi* 5/39 (Ocak 2017): 456-469. Erişim 9 Temmuz 2021. <https://dx.doi.org/10.16992/ASOS.11892>.
- Tekinalp, Pelin Şahin. “Batılılaşma Dönemi Duvar Resmi.” *Türkler Ansiklopedisi*. 15. Ankara: Yeni Türkiye Yayınları, 2002, 440-448.
- Tercanlı, Akın. “Cami Tasvirli Yapılara Kütahya’dan Bir Örnek: Koca Seyfullah Camisi.” *Asia*

*Minor Studies* 8/1 (2020): 376-377. Eriřim 19 Ağustos 2021. <https://dx.doi.org/10.17067/asm.638908>.

Texier, Charles. *Küçük Asya Coğrafyası, Tarihi ve Arkeolojisi*. Çev. Ali Suat. Ankara: Enformasyon ve Dokümantasyon Hizmetleri Vakfı, 2002.

Tuncer, Orhan Cezmi. *Anadolu Kümbetleri 1-Selçuklu Dönemi*. Ankara: Güven Matbaası, 1986.

Umar, Bilge. *Türkiye'deki Tarihsel Adlar*. İstanbul: İnkılap Kitabevi, 1993.

Yeni, Özgür. "Şeyh Şa'bân-ı Veli Külliyesi Haziresi'nde Bulunan Sarkaçlı Saat Figürlü Bir Mezar Taşı." *I. Uluslararası Şeyh Şa'bân-ı Veli Sempozyumu-1 (4-6 Mayıs 2012 Kastamonu)*, Kastamonu: Kastamonu Üniversitesi Yayınları, 2015, 327-338.