



Vakıf Belgelerinde “Musluk” Kavramı ve İstanbul’daki Örneklerine İlişkin Bir Araştırma

The Concept of “Tap” in Foundation Documents and a Survey on Their On-Site Examples in Istanbul

Muradiye ŞİMŞEK* , Nilgün ÇEVİRİMLİ** 

Öz

Osmanlı tarihinde kurulan vakıflar arasında su vakıflarının önemli bir yeri vardır. Günümüzde belediye hizmetleri arasında sayılan su ile ilgili her türlü hizmetin o dönemde vakıflar aracılığıyla verildiği bilinmektedir. Başta padişahlar, hanım sultanlar, paşalar gibi üst düzey kişilerin yanı sıra diğer hayır sahiplerince kurulan vakıfların birçoğunda, suyun kaynağından insanların hizmetine sunuluncaya kadar geçtiği her aşamada pek çok yapı inşa edilmiştir. İnsanların günlük su ihtiyacı için inşa edilen suyolları, kanallar, kuyular, maksemeler, karizler, kasteller, sebiller, su terazileri, su hazineleri, çeşmeler, musluklar ve benzeri su yapıları vakfiyelerde genel anlamda *sikâye*, *sâkiye*, *ebniye-i mâ*, *ebniye-i sikâye* şeklinde tanımlanmıştır.

Bu çalışmada bugüne kadar kapsamlı bir biçimde incelenmemiş olan, insanların suyla buluştuğu ve doğrudan hizmet aldığı bu yapılardan vakfiyelerde “musluk” şeklinde tanımlanan öğelere yer verilmiştir. Öncelikle, kurulan vakıflarda suyun önemi, su vakıfları kurulmasının temelinde yatan unsurlar ve “musluk” teriminin vakfiyelerde hangi anlamlara geldiği örneklerle ortaya konmuştur. Musluk teriminin birden fazla anlamda kullanıldığı tespit edilmiş ve dört ana başlık altında gruplandırılmıştır. Bunlardan en ilgi çekici olan ve en az araştırılan muslukların ise “taş tekne” veya “taş musluk” terimi ile tanımlanan türdeki musluk örnekleri olduğu tespit edilmiştir. Saha çalışmasında, bu konuda en çok vakfiye kaydı bulunan örneklerin yer aldığı İstanbul’daki taş musluklar vakfiye kayıtları üzerinden tespit edilmeye çalışılmış, kayıtlarla sahada eşleşen örnekler özgünlük, form, malzeme ve süsleme özellikleri bakımından irdelenmiştir.

Anahtar Kelimeler: Musluk, Taş Musluk, Taş Tekne, Su Vakıfları, Vakfiye

Abstract

One of the foundation types of which the largest numbers of pious foundations were established in the history of waqf is water foundations. It is known that all kinds of services related to water, which are considered among the municipal services today, were provided through pious foundations at that time. In many of the foundations established for this purpose by high-ranking people such as Sultans, Lady Sultans, Pashas and other benefactors, many structures have been built at every stage of the water process from its source to being made available to people. Waterways, canals, wells, maksemes, charis, kastels, fountains, water scales, water treasuries, fountains, stone tanks (e.i. musluk) and similar water structures built for the daily water needs of people were generally defined in foundation charters such as *sikâye*, *sâkiye*, *ebniye-i mâ* and *ebniye-i sikâye*.

In this study, among these structures, the elements defined as “tap” (e.i. musluk) in the foundation charters, where water meets people and from where people receive direct service, which has not been extensively studied until now

* **Sorumlu Yazar:** Muradiye Şimşek (Y. Mimar), Ankara, Türkiye. E-posta: muradiyesimsek@yahoo.com
ORCID: 0000-0002-2687-0317

** Nilgün Çevrimli (Doç. Dr. / Sanat Tarihiçi-Emekli Vakıf Uzmanı), Ankara, Türkiye. E-posta: ncevrimli@gmail.com
ORCID: 0000-0002-4694-7721

Atf: Simsek, Muradiye, Çevrimli, Nilgun. “Vakıf Belgelerinde “Musluk” Kavramı ve İstanbul’daki Örneklerine İlişkin Bir Araştırma.” *Art-Sanat*, 20(2024): 655–682. <https://doi.org/10.26650/artsanat.2024.21.1374197>



are included. First of all, the importance of water in established foundations, the factors underlying the establishment of water foundations and the meanings of the term “tap” in foundation charters are expressed with examples. It has been determined that the term “tap” is used in more than one sense; therefore, is grouped into four main headings. It was figured out that the most interesting and the least studied ones of these are the special types of taps defined by the term “stone tank, (taş tekne)” or “stone tap (taş musluk)”. In the site survey, the stone taps in Istanbul, where the examples with the most foundation charter records do exist, were tried to be identified through the records, and the examples matching the records in the site were examined in terms of originality, form, material and ornamental features.

Keywords: Tap, Stone Tap, Stone Tank, Water Foundations, Foundation Charter

Extended Summary

Throughout the history of humanity, water has been one of the most decisive elements in the life of human beings, in terms of the geographies where civilizations were established. Especially in the religion of Islam, it has been accepted that one of the greatest rewards is to deliver water to people and other living things. These services were encouraged and expanded through foundations, which are one of the most important parts of Turkish and Islamic tradition. In the foundation civilization, which reached its peak in the Ottoman Empire, especially the sultans, lady sultans and high-level administrators had waterways and water wells dug, built maksems, fountains and public fountains and put them at the service of humanity. The endowments recorded centuries ago show how detailed these services were handled. It is noteworthy that different terminologies are used for water services in foundations. One of these terms, which draws attention in terms of the variety of usage in documents, has been the term “tap”.

As it is known, the content of some terms and concepts changes over time, leaving their place for new meanings. During the studies on ndowments, this concept was considered a subject that should be addressed later on. In this study, it has been determined that this term corresponds to more than one meaning by drawing attention to the term “tap”, which is built in the service area of water foundations and mentioned in the foundation charters, and the areas where it is used. These are; the tap as a mechanism directing the flow of water, the tap as an architectural type of edifice, the tap built within an architectural program, and the tap as a freestanding stone tank.

The types of tap in the first three groups were also emphasised with examples of the parts selected from the endowments and detailed explanations were given. It has been observed that the first group is today’s faucets, and the taps in the second group are individual foundation-originated architectural edifices and are early examples of public fountain structures built to provide water service to people, especially in hot climates during summer times. The third group of taps are elements designed together with and placed into the building within an architectural program. These are usually found in mosques for ablution areas, built as a large reservoir with taps on them, or in the form of carved stone tanks with taps placed inside a building or a wall.

The taps, on which very limited research has been done and which constitute the main subject of this study, are the individual elements that will be defined and named as stone taps in the fourth group. These are architectural elements carved from marble or stone, in the form of tanks with taps, placed in a place that is independent of the architecture but functionally related. Most of these taps are items dedicated to people for drinking water, performing ablution or watering animals in courtyards of social buildings such as mosques, madrasahs, dervish lodges and tombs, as well as near the city gates. The fact that they have been interfered with due to technological changes in water transportation over time and the portability of these taps has made it difficult to see in-situ examples today. Some of them were taken from the building they were in, transferred to another building or museum, or used for other purposes in the same location. Some of the taps have been preserved in their original states, with a well or a pump next to which water is drawn.

In this essay, especially since the term tap is frequently written in the endowments of foundations established in Istanbul, the documents about the buildings in Istanbul were studied being selected by the drilling method. Four examples found in the physical locations which are mentioned in the selected documents were evaluated in terms of forms, materials and ornaments.

The stone taps studied in this essay are rectangular, made of marble and rough-cut stone. Only one example has a stone-made cap on it. In this stone cap, a hole where the water is filled draws attention. It is understood from traces that the hole was covered with a hinged and locked bronze cover. None of the stone taps have taps, that is armatures, varying from one to five on the front and side faces. However, they have holes pointing to the armatures' locations are visible. It was observed that, geometric niches, vegetal ornaments and inscriptions declaring the donors, who made the stone tap, in the form of cartouches were preferred in the decoration programs.

When historical buildings and their surroundings are examined in light of this information obtained from archive documents, it is possible to encounter such elements not only in Istanbul but also in many other historical settlements. For this reason, it would be scientifically beneficial to conduct more comprehensive research and a site survey on stone taps.

Giriş

Bilindiği gibi İslamiyet, suya büyük bir önem vermiş, insanlar ile hayvanlara su sağlamanın sevabı büyük olan hayırlardan biri olduğunu kabul etmiştir. Hz. Peygamber (s.a.v) “*sadakanın en faziletlisi su teminidir*” diyerek su temin edip canlıların yararına sunmanın en önemli hayır hizmeti olduğunu vurgulamıştır.¹

Selçuklu, Beylikler ve Osmanlı Dönemleri’nde suların kaynağından çıkıp insanların gerek içme, sulama, yıkanma, kullanma gerekse suyun gücünü kontrol ederek hizmete sunulmasına kadar geçirdikleri aşamalarda duyulan ihtiyaç neticesinde bent, su kemeri, maksem, terazi, çeşme ve sebil gibi su ile ilgili birçok yapı türü geliştirilmiştir. Bu yapıların çoğu da vakıflar eliyle inşa edilmiştir.

İslam dininde hayır yapma geleneğinin âdeti bir *vakıf medeniyetine* dönüştüğü Osmanlı Dönemi’nde kurulan su vakıfları yoluyla su hizmetleri artarak devam etmiştir. Başta insanlar olmak üzere tüm canlıların su içme ihtiyacını karşılama konusunda İslam kültürüne yerleşen bu hayır yapma geleneğinin Osmanlı Dönemi’nde farklı ölçeklerde ve farklı biçimlerde tezahür ettiği görülmektedir. Osmanlı coğrafyasında kurulmuş vakıflara ilişkin vakfiyeler ele alındığında bazı vakıfların sadece su ile ilgili hayrat yaptırdığına, bazılarının neredeyse bir şehrin bütün su sistemini inşa ettiklerine şahit olunmaktadır. Örneğin Bursa’da Sultan Murad Hüdavendigar’ın eşi Gülçiçek Hatun’un 1399 tarihli vakfiyesinde oğlu Yıldırım Beyazıt tarafından kendisine hediye edilen beş ayrı su pınarını vakfettiği, benzer biçimde Şeyhülislam Karaçelebizâde Abdülaziz Efendi’nin 17. yüzyılda Bursa’da Uludağ eteklerinden getirttiği *Müftü Suyu* adıyla bilinen suyu vakfederek şehrin her yerinde bu suyu halka sunan çeşmeler yaptırdığı bilinmektedir.²

Transkripsiyonu yapılmış vakfiye metinlerinde su yapılarından olan musluklardan bahsedilirken söz konusu kavrama vakıf terimleri ile ilgili hazırlanmış sözlüklerde de yer verilmiştir.³ Vakfiyelerde “musluk” terimi incelendiğinde başlıca dört türde “musluk” tanımlaması yapıldığı görülmektedir. Bu çalışmanın ana konusu, bağımsız birer mimari öge olarak yapılarda görülen taş musluklar veya sanat tarihçiler tarafından yaygın kullanılan tanımla taş teknelerdir. Ancak belgelerdeki “musluk” kavramının hangi anlamlara geldiğinin bilinmesi açısından diğer örnekler de yine vakfiye kayıtlarındaki tanımlamalar eşliğinde örneklendirilerek açıklanmıştır.

Musluk kelimesi *süreklî su akan boru, büyük yalak*⁴ anlamında olan ve Arapçadan dilimize geçen “*maslak*” kelimesinden gelmektedir. Söz konusu kelime Türk Dil

1 Semavi Eyice, “Çeşme,” *TDV İslam Ansiklopedisi*, c. 8 (İstanbul: Türkiye Diyanet Vakfı Yayınları, 1993), 277.

2 Ali İhsan Karataş, “Bursa Suları ve Su Vakıfları”, *Uludağ Üniversitesi İlahiyat Fakültesi Dergisi* 17/2 (2008), 387, 403.

3 Nilgün Çevrimli, *Vakfiyelere Göre Tâbir ve İstılahlar* (Ankara: Gazi Kitabevi Yayınları, 2019), 491.

4 Türk Dil Kurumu, *Türkçe Sözlük* (Ankara: Türk Dil Kurumu Yayınları, 2005), 1350.

Kurumu’nun çeşitli sözlüklerinde de benzer anlamlarda kullanılmaktadır. Musluk *yol kenarlarına hayır için konulan su küpü, sebil, kırlarda hayır sahiplerinin yaptırdığı su depoları, su küpleri, küçük içme suyu deposu, yedek çeşme, sarnıç, kışın dolup yazın suyu azalan kuyu, ağaçtan yapılmış su tası* gibi anlamlara da gelmektedir.⁵ Bazı yerlerde *hayrat, sebil, küp* vs gibi isimler de verilmekle birlikte Batı Anadolu’da yaygın olarak kullanılan genel isim *musluk*tur.

Şemsettin Sami, *Kâmûs-ı Türki*’de musluğu “*suyu istenildiği vakit akıtıp istenildiği vakit kapamak üzere çeşme ve sairine takılan burma*”⁶ olarak tanımlamıştır. Günümüzde ise musluk denince, evlerimizdeki veya herhangi bir yerdeki su tesisatında, gelen suyu açıp kapatan çeşitli tasarım ve formlardaki metal öğeler akla gelmektedir.⁷

1. Suyun Akışını Yönlendiren Mekanizma Olarak Musluk

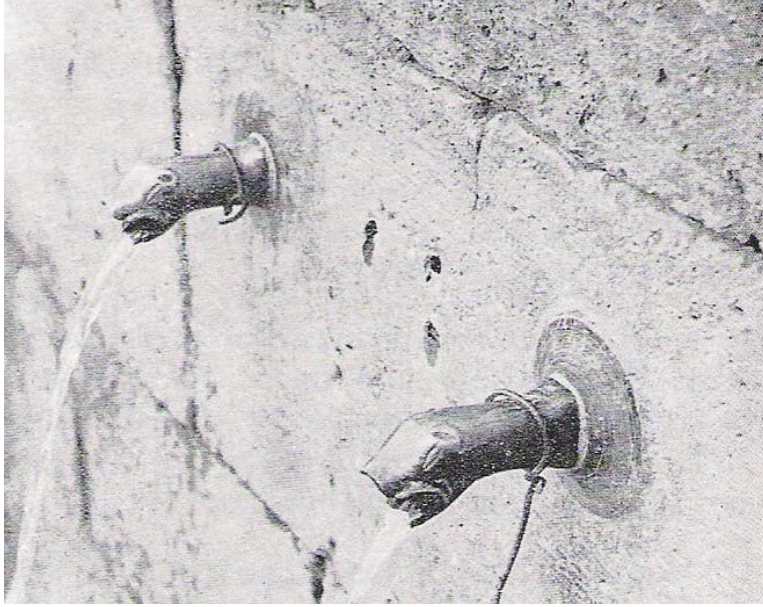
Selçuklu ve Osmanlı Dönemleri’nde musluk, genellikle “lüle” olarak adlandırılan ve suyun döküldüğü ağız ve boğaz kısmı genellikle bir hayvan başı şeklinde biçimlendirilmiş pirinç veya tunçtan metal borular şeklindedir (**G. 1**). Lüleler, akış kontrolü sağlayan bir mekanizma içermeyen borulardır. Bu konuda Kanuni Sultan Süleyman’ın H 972/M 1564 tarihli emirnamesi bize kaynaklık etmektedir. Kanuni Sultan Süleyman, suyu tasarruflu kullanmak ve hayırseverlerin kendi imkânlarıyla yeni çeşme ve musluklar bina edebilmelerini temin için İstanbul çeşmelerine *sade lüleler* yerine *burma lüleler* taktırmıştır.⁸ Bu emirnamede, 16. yüzyılda suyun akışını yönlendiren armatür kısmının *lüle* olarak adlandırıldığı, *musluk* kelimesinin ise bina edilen bir yapı türüne işaret ettiği anlaşılmaktadır.

5 Türk Dil Kurumu, *Derleme Sözlüğü*, c. 9 (L-R), (Ankara: Türk Dil Kurumu Yayınları, 1988), 3223.

6 Şemsettin Sami, *Kâmûs-ı Türki* (İstanbul: İkdam Matbaası, 1899), 1347.

7 Ayça Sibel Akkaya, “Musluk Tasarımının Tarihsel Süreç İçinde İncelenmesi ve Güncel Yansımaları” (Yüksek Lisans Tezi, İstanbul Teknik Üniversitesi, 1986), 3.

8 1564 tarihli bu fermanda şöyle denilmektedir: “İstanbul Kadısı’na ve Su Yolu Nâzırı’na hüküm ki bundan akdem inaya inmeğe kâbil olmayan ba’zı sade lüleli çeşmeler gece ve gündüz akup sokakları balçık eylediğinden ötürü zikr olunan çeşmelere burma lüle takılıp artan suyu kendü akçeleriyle ba’zı müselmanlar çeşme ve musluk binâ eylemek istediklerinde (...) çeşmelere burma lüle takılıp murâd eyleyen müselmanlar kendü akçeleriyle çeşme ve musluk bina eylemesi için Emr-i Şerif’im verilmiş idi. Ol Emr-i Şerif’im mucebince ol asıl çeşmelere burma lüle takıldığından mahalle imâmi ve cemâat, akan su bahçelerimize ve bostanlarımıza akmak ecli için bu su bize verilmiştir deyü yabâna akarsa aksın, burma lüleye rızamız yokdur deyü emrime muhâlefet edip ve takılan lüleyi bir kaç def’a onatdıkların bildirmeğın buyurdum ki, ol asıl çeşmelere burma lüle takıldığından lüleyi onadan eğer Sipâhi ve sair kullarım tâifesi ise kapuma arz eyleyesin ve eğer ehl-i cihetted ise cihetin alıp, âhara veresin ve eğer şehirlü halkından ise mukem hakkından geldikten sonra cerimesin aldırarsın ve yabana akmak ecilicün burmayı açık koyanların dahi vecih-i meşrûh üzere haklarından gelesin. Fe-emma bu bahâne ile asıl suya zarar ve ziyân gelmekden gâyet hazer edesin ve bundan akdem lüleler takılmış iken mahallede bazı kimesneler lüleleri bozup zâyî’ etmişler, anı dahi buldurasın. (Mezbûr Nâzıra verildi.) Fi Gurre-i Muharrem 972/Ağustos 1564.” Ahmet Refik Altınay, *Onuncu Asr-ı Hicri’de İstanbul Hayatı* (Ankara: Kültür ve Turizm Bakanlığı Yayınları: 1987), 28-29.



G. 1: Tokat'ın Pazar kasabası yakınında bulunan Hatun Han Çeşmesi'nde Selçuklu Dönemi lüle örneği (Akkaya, "Musluk Tasarımının Tarihsel Süreç İçinde İncelenmesi ve Güncel Yansımaları," 11)

Akış kontrolü sağlayan türde musluklar ise kayıtlarda daha çok *burma lüle* veya *burma* olarak geçmektedir. Lüle, M. Zeki Pakalın'a göre su ölçü birimlerinden birinin adıdır. "Dört masura bir lüle sayılırdı." şeklinde tanımlanmaktadır.⁹ Türk Dil Kurumu Sözlüğü'nde ise lüle "su akan musluksuz boru" olarak tanımlanmış, *musluk* kelimesi ise burularak suyun akışını kontrol eden mekanizma kısmına atfen kullanılmıştır.¹⁰ Bu tür muslukların günümüzdeki armatürlere karşılık geldiği anlaşılmaktadır. Ahmed Vefik Paşa'nın *Lehce-i Osmâni* adlı eserinde ise musluk, suluk çeşme ve maslak vesaire burması, hunfiye, sikaye şeklinde geçmektedir.¹¹

Mehmed Paşa İbni Abdülmennan Vakfına ait H 1035/ M 1625 tarihli vakfiyede geçen "... ve hiss-i sarîh-i muhalledeyle vakf edip şöyle şart eyledim ki zikrolunan üç lüle suyun bir kamışı zümre-i recâlinden mahmiye-i merkumede yeni odalarda Birinci Ağa Bölüğü odalarına vaz' ettiğim muslukta akub ziyadesi civarında olan üç odada ve fazlası zağarcılar odasında aka ve bir kamış miktarı su dahi mahmiye-i mesfurede, Karaköy kapusunda bina ettiğim çeşmede akub lülesi burma olub..."¹² (G. 2) ifadesinden armatür görevi gören muslukların 17. yüzyılda hâlen burma lüle olarak tanımlandığı görülmektedir. Mehmed Ağa bin Ahmed Vakfına ait H 1245/ M

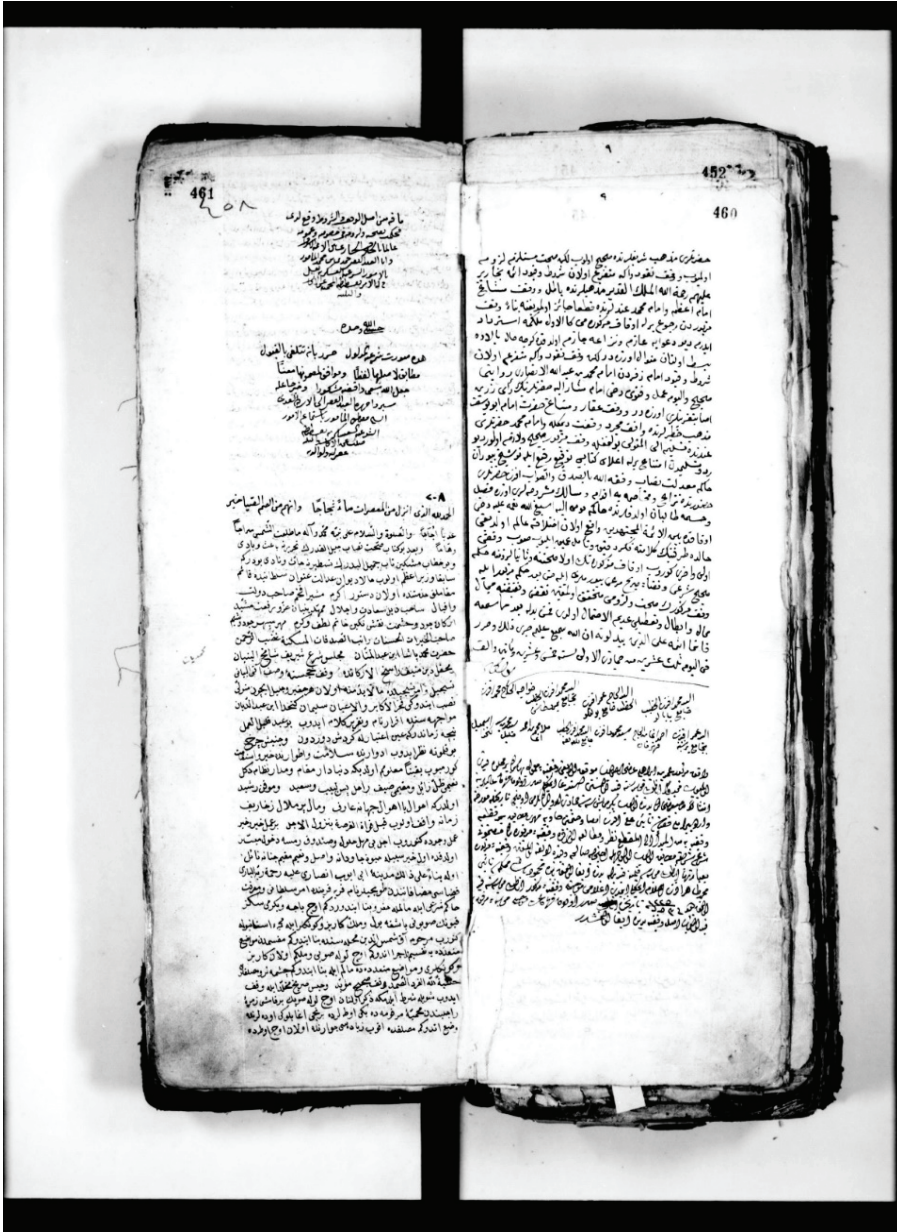
9 Mehmet Zeki Pakalın, *Osmanlı Tarihi Deyimleri ve Terimleri Sözlüğü* (İstanbul: Millî Eğitim Bakanlığı Yayınları, 1983), 372.

10 Türk Dil Kurumu, *Büyük Türkçe Sözlük* (Ankara: Türk Dil Kurumu Yayınları, 2019), 2835.

11 Ahmed Vefik Paşa, *Lehce-i Osmani*, haz. Recep Toparlı (Ankara: Türk Dil Kurumu Yayınları, 2000), 283.

12 Vakıflar Genel Müdürlüğü Arşivi (VGMA), 479:461/208 A, 1035 (1625).

1829 tarihli vakfiyedeki “...müceddeden malımla bina ve ihya eylediğim dörd adet musluklu çeşme âb-ı lezizlerin ebniyesiyle...”¹³ ifadelerinden 19. yüzyılda *burma lüle* teriminin yerini *musluk* teriminin aldığı anlaşılmaktadır.



G. 2: Vakıflar Genel Müdürlüğü Arşivi, VGMA:479:461/208 A. numara ile kayıtlı, Mehmed Paşa İbni Abdülmennan Vakfına ait H 1035/ M 1625 tarihli vakfiye

13 Vakıflar Genel Müdürlüğü Arşivi (VGMA), 632:121/49, 1245 (1829).

Selçuklulardan kalma az sayıda örnek olmasına karşın *armatür* anlamında Osmanlı Dönemi'nden günümüze gelen birçok musluk örneği mevcuttur. Bunların çoğu müzelerde korunmakla birlikte bazı meydan, sokak, bahçe çeşmeleri ile sebil, şadırvan, hamamlarda ve cami harimi içindeki taş musluklar ve su küpleri üzerinde az da olsa bu eserlerin yapıldıkları devirlere ait muslukların özgün konumlarını koruyarak günümüze gelebildikleri görülmektedir. İstanbul Rami Kışlası revitalizasyonu sırasında alanda yapılan araştırma ve kazı çalışmalarında bulunan ve müze kısmında sergilenen kışlaya ait musluk, Ayasofya-i Kebir Camii sebilindeki musluk (G. 3) ile İstanbul Vefa'da bulunan Molla Gürâni Camii içindeki taş musluk üzerinde takılı musluk (G. 4) bu tür muslukların özgün örneklerindedir.



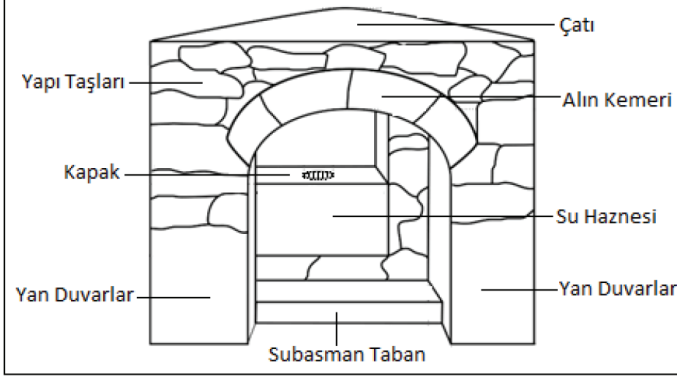
G. 3: Ayasofya-i Kebir Camii Sebili üzerindeki tarihî musluk (M. Şimşek, 2019)



G. 4: Molla Gürâni Camii son cemaat kısmındaki taş musluk üzerinde orijinal musluk (M. Şimşek, 2019)

2. Mimâri Yapı Türü Olarak Musluklar

Vakfiyelerde tanımı yapılan diğer bir *musluk* türü ise kare ya da dikdörtgen plan şemasına sahip, üç yanı duvarla çevrili, önü açık bir eyvan formunda düzenlenmiş, üzeri kubbe, yuvarlak tonoz veya düz çatı ile örtülü yapılardır. Bu yapılar genellikle içerisinde suyun taşınarak getirilip depolandığı inşa edilmiş sabit bir hazne (G. 5) ya da pişmiş topraktan yapılmış küp veya küplerin konularak suyun depolandığı ve dağıtıldığı öğeleri barındırmaktadır (G. 6).



G. 5: Anadolu'da musluk yapısını gösterir şematik çizim (Hasan Kara, "Kültürel Coğrafya Açısından Eşme Yöresinde Su Yapıları (Musluklar)," 457)



G. 6: Denizli, Güney'de bir musluk
(Şerif Kutludağ, "Bir Yudum Serinlik Güney İlçesinde Musluk Geleneği," 33)

Bu yapıların vakfiyelerde *sebil* olarak da ifade edilmesi, adlandırmada işleve vurgu yapıldığını göstermektedir. Helvacıoğlu Hacı Mustafa bin Hüseyin Vakfına ait H 1233/ M 1818 tarihli vakfiyede geçen "... bağ-ı mezkûr kenârında ebnâ-i sebil ve atşân için müceddeden binâ ve ihyâ eyledikleri musluk ya'ni sebîle beher sene fasl-ı sayfda üç mâh tam doksan gün tebrîd-i mâ için yevmî birer denk kar alunup vaz'

oluna..."¹⁴ ifadeleri ile 19. yüzyılda musluk kelimesinin susayanlar için sıcak geçen üç ay boyunca suyu soğutmak için içerisine kar doldurulan bir hazne anlamındaki bina tipi sebil-musluklar için de kullanıldığı anlaşılmaktadır. Bu tür sebil-muslukların bazılarında taşınarak getirilen kar ya da su, pişmiş toprak küplerde depolanmakta (**G. 6**) ve küplerin yanına su içmek için tas ya da maşrapa konulmaktadır.

Yine Güzelhisar'da Yusuf Beşe bin Receb Vakfına ait H 1197/ M 1782-1783 tarihli vakfiyedeki "...*Tire tarîkinde vâki ' ma 'lûmu'l-hudûd diğêr bağçem ve derûnunda nâbit beş aded zeytin eşcârlarımı ve ittisâlinde binâ eylediğim musluk ta'bir olunur mürûr-ı ubûr iden iskâ olunmak için vaz' eylediğim iki aded küplerimi emlakımden ifrâz idüp, hasbeten li'llâh vakf-ı sahîh-i şer'îyi mü'ebbed ve habs-i sarîh-i mer'îyi muhâlled ile vakf ve habs idüp şöyle şart eyledim ki...*"¹⁵ ifadelerinden zeytin ağaçları tarafında gelen geçenin su içmesi için içinde iki adet pişmiş toprak küp bulunan bir musluk inşa ettirdiği anlaşılmakta olup musluk teriminin 18. yüzyılda da bu tür sebil-musluklar için kullanıldığı görülmektedir.

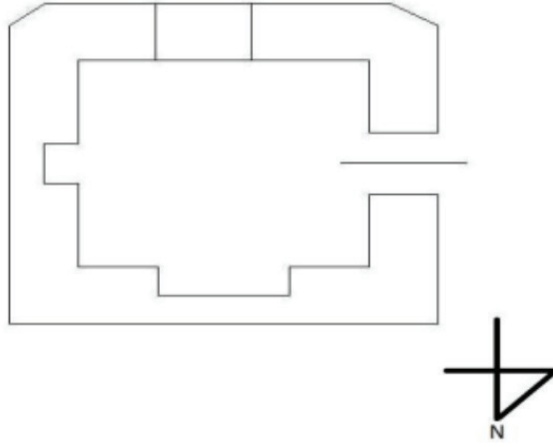
Vakıflar Genel Müdürlüğü Arşivinde yer alan eski eser kayıtlarında Aydın Merkez'e bağlı Karahayıt Köyü'nde "Posacızade Salih Ağa-1" ve "Posacızade Salih Ağa-2" adıyla kayıtlı iki sebil, bu tür musluk örneklerindedir. Arşiv kaydına göre 1 numaralı sebil Posacızade Salih Ağa Camii yanında yer almaktadır. 2 numaralı sebil ise Karahayıt Köyü yakınında, Dalama Yolu üzerinde bulunmakta olup 17.05.1978 tarihinde eski eser olarak tescil edilmiştir.¹⁶ Posacızade Salih Ağa-1 sebili, Posacızade Hacı Hasan ve Hacı Hüseyin Camii sebili olarak da bilinmektedir. 2.60m x 3.10m plan ölçülerinde, üzeri kubbe örtülü sebil harap vaziyettedir.¹⁷ (**G. 7, G. 8**)

14 Vakıflar Genel Müdürlüğü Arşivi (VGMA), 611:54/ 37/3, 1233 (1818).

15 Vakıflar Genel Müdürlüğü Arşivi (VGMA), 608/2; 259/201, 1197 (1782-1783).

16 Vakıflar Genel Müdürlüğü Arşivi Entegre Vakıf Otomasyon Sistemi (VGMA/ EVOS), Eski eser no:1, 20717/09.00.02/001 ve eski eser no:2, 21343/09.00.02/019.

17 Osman Ülkü, "Aydın-Karahayıt Köyünde Bulunan Posacızade Ailesi Vakfına Ait Eserlerin İncelenmesi", *Sanat ve İkonografi Dergisi* 2 (Bahar 2022), 22. Erişim 18 Ocak 2024. <https://dergipark.org.tr/tr/download/article-file/2444838>



G. 7: Posacızzade Hacı Hasan ve Hacı Hüseyin Camii Sebili Planı (Osman Ülkü, “Aydın-Karahayıt Köyünde Bulunan Posacızzade Ailesi Vakfına Ait Eserlerin İncelenmesi,” 16)



G. 8: Posacızzade Hacı Hasan ve Hacı Hüseyin Camii Sebili (Osman Ülkü, “Aydın-Karahayıt Köyünde Bulunan Posacızzade Ailesi Vakfına Ait Eserlerin İncelenmesi,” 22)

Aydın’da Posacızzade Mustafa Ağa İbn-i Hacı Salih Ağa Vakfına ait 17/7/942 tarih ve 942/24 sayılı ilâmda vakfiyesine atıfla bu musluk/sebillerden şu şekilde bahsedilmektedir:

“...nefsi Karahayıt Karyesi’nde Cami-i Kebir civarında müceddeden bina ve inşa eylediğim mektebi şerifin tamir ve termimine ve derununda talimi sıbyan eden hocaya şehriye otuz kuruş ve yine kazayı mezbure tabi karyei mezbure derununda pederim merhum elhac Salih ağanın mescidi şerifi imamı olan hocaya şehriye 25 kuruş ve yine kazayı mezbure tabi göl hisar civarında müceddeden ihya ve inşa eylediğim sebillin tamir ve

*termimine ve senede ma'i leziz vaz' eden kimseye yetmiş beşer kuruş ücret verilmek...*¹⁸

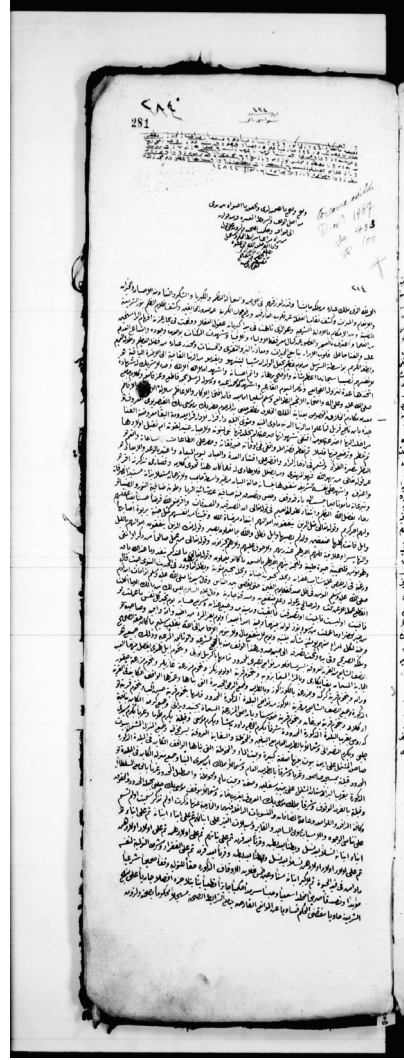
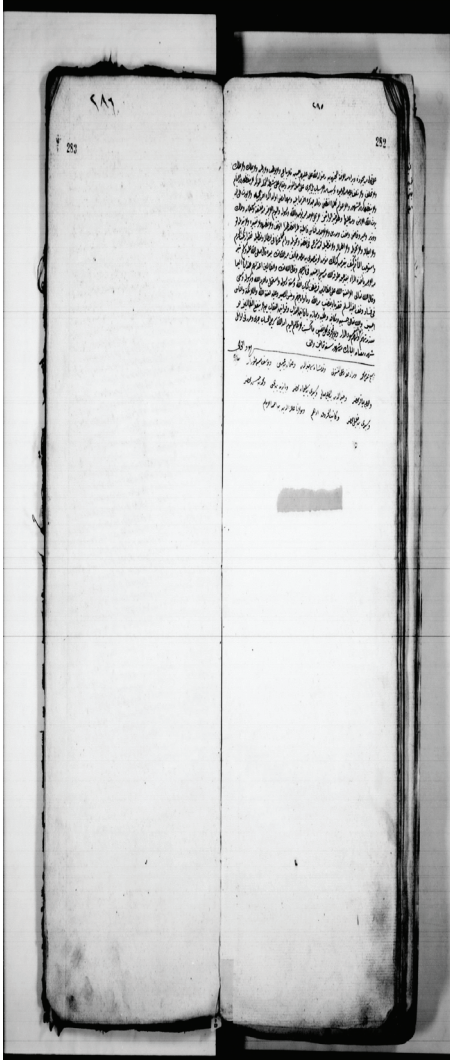
Arşiv kayıtlarından Ege bölgesinde birçok *musluk vakfi* kurulduğu ve bu tür musluk yapılarının inşa edildiği anlaşılmaktadır. Örneğin Uşak iline bağlı Eşme yöresindeki musluklar bu örneklerden olup yok olmaya yüz tutmuşlardır.¹⁹ Kayıtlardaki örneklerin çoğu 18. ve 19. yüzyıllara ait olmakla beraber, bazılarının *tamir kaydı* olduğu dikkate alınırca, musluk geleneğinin daha erken dönemlere uzandığı ve musluk geleneği ile sebil mimarisinin gelişimi arasında bir bağ olduğu vakfiye kayıtlarından da takip edilebilmektedir.

Yaygın olmamakla beraber bazı vakfiyelerde bu tip muslukların *sarnıç* olarak adlandırıldığına da şahit olunmaktadır. Örneğin Kayseriyeli Muzaffer Çelebi ibn' il merhum Hızır Bey ibn-i Musa Bey vakfına ait H 1080/M 1669-1670 tarihli vakfiyede (G. 9) “...*Mezkûr belde kurbünde Gedros nahiyesinde kain şarkı Hacı Davut Paşa bağı ve Musa bağı, kıblesi Toma bağı, garbı Seydi Çelebi bağı ve Nasrani bağı şimali tarik-i âm ile mahdut bağının içindeki iki oda ve havlu ve sahrınç namındaki musluk ile birlikte tamamı...*”²⁰ denilmekle musluk, aynı zamanda *sarnıç* olarak tanımlanmıştır. Bu ikili tanımlamanın yöresel özellikler dikkate alındığında musluk teriminin 17. yüzyılda inşa edilmiş bir yapı türü olarak bir su yapısının yapım tekniğine, formuna ya da kullanım şekline referans verdiği değerlendirilebilir. Nitekim, Kayseri civarında geleneksel bağ evlerinin avlu ya da bahçelerinde zemine oyularak yapılmış kuyu benzeri sarnıçlarda yazın tüketilmek üzere kar depolanmak suretiyle bu kullanım şekli günümüzde de devam etmektedir.

18 Vakıflar Genel Müdürlüğü Arşivi (VGMA), 1760/346/256, 1267 (1850).

19 Kara, “Kültürel Coğrafya Açısından Eşme Yöresinde Su Yapıları (Musluklar)”, 452.

20 Vakıflar Genel Müdürlüğü Arşivi (VGMA), 583:281/214, 1080 (1669-1670).



G. 9a-b: Vakıflar Genel Müdürlüğü Arşivi, VGMA:479:461/208 A. numara ile kayıtlı Mehmed Paşa İbni Abdülmennan Vakfına ait H 1035/ M 1625 tarihli vakfiye

3. Bir Mimari Program Kapsamında İnşa Edilen Musluklar

Bu tip musluklar, genellikle su ihtiyacının fazla olduğu zamanlarda daha çok miktarda yedek su depolama amacıyla geliştirilmiş bir çözümdür. Bu örneklerde musluk sayısının fazla olması dikkat çekmektedir. Bu tip musluklar genellikle abdest almak amacıyla bir cami, medrese vb. yapılarla ilişkili ve yapıya bağlı olarak inşa edilmişlerdir. Konum ve form olarak “zembil şadırvan” türü ile büyük benzerlik göstermektedir. Canfedâ Hatun binti Abdurrahman Vakfına ait H 1187/ M 1773-1774 tarihli vakfiyede “...ve dahî câmi’-i şerîfleri haremînde müslümanlar abdest almak için binâ ettikleri

onar lüleli musluktur...’’²¹ şeklinde ifade edilen İstanbul’da Karagümrük’teki Canfeda Hatun Camii’nin muslukları bu türe örnektir.

Konya’da bulunan Kapı Camii muslukları da bu örnekler arasındadır. Aşağıda alın-tilanan H 1226/ M 1879 tarihli vakfiye kısım örneğinde geçen;

“...At pazarı sukunda kâin Kapı Câmî’-i dimekle ma’rûf sülâle-i hazret-i Mevlâna’dan Çelebi Hüseyin Efendî’nin binâ eylediği câmî’-i şerîf zâtında dıyyık ve cema’at-ı müslimînin kesreti olmak hesabıyla külli zahmet ve müzâyaka-keş olunduğundan başka mürûr-ı zemân ile ve harabe müşrif ve hater-nâk olmağla her hâlde tevsî’ ve müceddeden binâ ve ihyâya muhtâc olduğuna binâen câmî’-i şerîfin mevzî’ı asliesinden tevsî’ olunarak müceddeden bir câmî’-i kebîr-i lâtif-i zî-şân ve meâbed-i şerîf-i sûtüde-nişân bünyad ve inşâ ve cânib-i şimâlinde mescid-i sayfiyye icâdı ann esâs ihdâs ve câmî’-i şerîf-i mezkûr hizâsında âmme-i ibâd-ı müslimîne mahsûs burmalu lüle ile müstemil taş musluk icâd ettirilmiş...’’²²

ifadelerinden harap olan caminin yerine yeniden yapılan caminin kuzey tarafına bitişik burmalı lüleleri bulunan taş musluk inşa edildiği anlaşılmaktadır. Bu vakfiyedeki muslukların özgün konumuna referans veren *câmî’-i şerîf-i mezkûr hizâsında* ifadesi, daha önce de cami ile beraber inşa edilmiş çeşme ya da musluk bulunduğu işaret etmektedir. Bu kayıt aynı zamanda “musluk” ifadesinin Anadolu’da 19. yüzyılda da taş musluk anlamında kullanılmaya devam ettiğini, “armatür” anlamındaki musluk için ise “burmalı lüle” ifadesinin tercih edildiğini örneklemektedir.

Mimari yapı programı ile birlikte inşa edilmiş bu tip musluklar Selçuklu Dönemi’nden itibaren sebil olarak kullanılmıştır.²³ Bu tip musluklarda Selçuklu Dönemi’nde tekne olarak genellikle eski lahitler kullanılırken Osmanlı Dönemi’nde lahitlerin taş musluk olarak kullanımı müstakil öğeler biçiminde değerlendirilmek suretiyle yapılmış, mimari yapı bütünlüğü içinde sebil musluk yapımında yeni üretime öncelik verilmiştir. Osmanlı Dönemi’nde bu tür sebil işlevi gören bir taş musluk kullanımı aşağıda kısım örneği verilen belgeden anlaşılmaktadır. 17. yüzyıl başında inşa edilen Sultanahmet Külliyesi’nin inşaat defterlerindeki kayıtlarda *binanın resmi* olarak belirtilen belgede “*bir Darülhadis binası, Me’kel ve Anbarı gibi unsurları da dahil 6 adet İmâret-i Âmire yapısı, bir Sıbyan Mekte-bi, bir Medrese, hafrına müsaade edilirse 22 hücre, bir Darüşşifa, bir Tekke, bir Sikâye ve dört nîm sebil planlanmıştır*” denilmektedir.²⁴ Burada zikredilen sikâye, Sultan Ahmet Türbesi Atmeydanı’na bakan ihata duvarı üstünde yer alan taş musluğu tanımlamaktadır. Duvar içine yerleştirilmiş,

21 Vakıflar Genel Müdürlüğü Arşivi (VGMA), 741:104/55, 1187 (1773-1774).

22 Vakıflar Genel Müdürlüğü Arşivi (VGMA), 607:175/268, 1226 (1879).

23 Şerife Tali “Üsküdar Örnekleri ile Lüleli Tarihi Taş Tekneler (Hazneler),” *Uluslararası Üsküdar Sempozyumu X*, c. III. (İstanbul: Üsküdar Belediyesi Yayınları, 2018), 419.

24 Aliye Öten, “Sultan Ahmed Külliyesi İnşasında Su Yapıları: Sebil, Çeşme, Şadırvan, Sikâye,” *The Journal of Academic Social Science* 76 (2018), 366.

aynalı yan yüzünde bir musluk bulunan mermerden oyulmuş bir tekne ve önünde bir sebil şebekesinden oluşmaktadır (G. 10).



G. 10: Sultan Ahmet Türbesi ihata duvarı üstünde sebil-musluk ve teknesi (M. Şimşek, 2020)

Bu tür taş muslukların yapıya sonradan eklenen örnekleri de mevcut olup yayınlarda bu muslukların da *sebil* olarak adlandırıldıkları görülmektedir. Şehzade Mehmet Külliyesi dış duvarlarına 17. yüzyılda yerleştirilen Gevher Sultan ve Safiye Hanım Sultan Sebilleri duvar içine yerleştirilen ve mimari programa sonradan eklenen taş musluk türünün örnekleridir.²⁵ (G. 11a-b)

25 Feyza Aykutlu, “Şehzade ve Süleymaniye Külliyesi’nde Su Mimarisi” (Yüksek Lisans Tezi, Fatih Sultan Mehmet Vakıf Üniversitesi, 2014), 46.



G. 11a-b: Şehzade Mehmet Külliyesi'nde Gevher Sultan-Safiye Hanım Sultan Sebili²⁶ (Aykutlu, "Şehzade ve Süleymaniye Külliyesi'nde Su Mimarisi," 47)

4. Müstakil Taş Musluklar

Çalışmaya konu olan vakfiyelerde yine *musluk* olarak tanımlanan bu mimari öğeler, vakıf yoluyla meydana getirilmiş olmalarına rağmen su yapılarıyla ilgili çalışma ve araştırmalarda ayrıntılı ele alınmayan, genellikle çeşme ve sebil yapıları içinde değerlendirilen bir grubu oluşturmaktadırlar. Örcün Barışta, bunların 16. yüzyıl minyatürlerinde de betimlendiğine dikkat çekerek taş muslukların 16. yüzyıldaki varlığına işaret etmiştir.²⁷

Bu çalışmada metodoloji olarak Vakıflar Genel Müdürlüğü Vakfiye Arşivindeki vakfiyelerden yola çıkılarak saha araştırmasına başlanmıştır. İçinde *musluk*, *taş tekne* terimi geçen vakfiye kayıtları taranmış, imkânlar ölçüsünde gidilebilecek bazı yapılardaki taş muslukların saha çalışmasıyla da eşleştirilmesi yapılmıştır. Veriler geniş bir coğrafyayı kapsadığından çalışma alanı daraltılmış, İstanbul'da yer alan ve vakfiyesinde musluk terimi geçen yapılarla sınırlandırılmıştır. Bu yapılar haricinde de yayınlara konu olan bazı örneklerden başka örneklere de ulaşılmıştır. Karşılaşılan en büyük sorun bu muslukların vakfiyede sözü edilen zaman ve mekândaki orijinal objeler olup olmadığının tespiti olmuştur. Nitekim bazı örneklerde vakıf, vakfiyesinde bu muslukları bizzat zikretmiştir. Şayet bir vakfın vakfiyesinde böyle bir hayır şartı varsa ve zamanla önceki musluklar herhangi bir sebeple işlevini yitirdiyse başka bir

²⁶ Aykutlu, "Şehzade ve Süleymaniye Külliyesi'nde Su Mimarisi," 47.

²⁷ H. Örcün Barışta, "İstanbul'dan Taş Tekneler," *XIII. Ortaçağ ve Türk Dönemi Kazıları ve Sanat Tarihi Araştırmaları Sempozyumu Bildirileri 14-16 Ekim 2009* (Denizli: Pamukkale Üniversitesi Fen-Edebiyat Fakültesi Sanat Tarihi Bölümü Yayını, 2010), 60-61.

vakıf tarafından yenilenme durumları da olabilmektedir. Bazen de yıllar sonra başka bir hayırseverin hayır hizmeti olarak musluk koydurduğu örneklere rastlanmıştır. Örneğin İstanbul’daki saha çalışmaları sırasında vakfiye kayıtlarında rastlanmayan bazı yapılarda da benzer muslukların varlığına şahit olunmuştur. Muslukların bulunduğu yapılara ait vakfiye kayıtları olanların vakfiye kısım örnekleri verilmiştir.

Bu grup taş musluklardan bazıları farklı mekânlarda tek musluk hâlinde bazıları da ait oldukları mekânlarda kuyusu ile birlikte bulunmaktadır. Çoğu yapı dışında yer alırken bazıların yapı içerisinde veya bir koruma altında konumlandırılmış oldukları görülmüştür. Günümüzde teknoloji ve yaşam tarzındaki değişimler sebebiyle bu öğelerin çoğunun işlevsiz kaldığı için atıl hâlde ilk anda göze çarpmayacak alanlarda buldukları gözlenmiştir.

4.a. Terminolojik adlandırma

Makalenin asıl konusunu oluşturan *taş musluklar* öncelikle insanların susuzluğunun veya el yıkama ihtiyacının giderilmesi için cadde ve sokaklarda yol kenarlarına veya namaz ibadeti öncesinde abdest alınması için başta camiler olmak üzere, medrese, mektep, türbe, kale vb. benzeri yapıların yakınına konulan münferit elemanlardır. Vakfiye kayıtlarında hayvanlara su verilmek amacıyla da bu teknelerin kullanıldığına şahit olunmaktadır. Örneğin Hacı Haliloğlu Maliye Nazırı Mehmet Halil Efendi’ye ait H 1267/ M 1850 tarihli vakfiyede “...*Medrese hücerâtında sâkinler iki nefer efendilere mescid-i mezbûr açıklığında müceddeden hafrettirilmiş olan bi’r-i mâdan bi’l-münavebe taş abdest teknesi ile bazı hayvan suvarılmak için vaz’ olunan tekneye su çekmek ve mescid-i mezkûrun hıdemât-ı sâiresini görmek üzere şehriye yigirmi beşer guruştan elli guruş virile...*”²⁸ ifadesi kullanılmıştır.

Vakfiyelerde bu tür musluklar, *musluk*, *taş musluk*, *mermer taş musluk*, *mermer musluk*, *tekne*, *taş tekne*, *taş abdest teknesi*, *musluklu taş tekne*, *mermer tekne* şeklinde tanımlanmıştır. Terminoloji konusunun günümüzdeki kadar bir grupta kaygısının olmadığını o dönemlerde, işlevselliği başta olmak üzere malzeme ve yapım tekniğine de vurgu yapılarak *taştan oyma*, *mermer musluk* gibi açıklayıcı bir tanımlama ile yetinildiği anlaşılmaktadır. Halk arasında bu musluklara *sebil*, *çeşme*, *su tabutu*, *sarniç* denildiği de bilinmektedir.²⁹ Bu tür yapılar üzerine çalışmaları bulunan önemli isimlerden Yılmaz Önge su içmek için kullanılan bu tür taş muslukları *tekne sebil* olarak adlandırmakta,³⁰ Şerife Tali de bu öğelerin en çok sebil ve şadırvan olarak adlandırıldığını belirtmekle beraber sebil alt türü olarak değerlendirmektedir.³¹

28 Vakıflar Genel Müdürlüğü Arşivi (VGMA), 633:32/16, 1267 (1850).

29 H. Besim Çeçener, *Üsküdar Merkez Mahalleleri Osmanlı Dönemi Su Uygurluğu Eserleri Proje- Uygulama*, (İstanbul: Üsküdar Araştırma Merkezi Yayınları, 2007), 25.

30 Yılmaz Önge, “Vakıf Müessesinde Su ve Önemi,” 23.

31 Şerife Tali, “Üsküdar Örnekleri ile Lüleli Tarihi Taş Tekneler (Hazneler),” 419, 424.

Mimarlık ve Sanat Tarihi biliminin konusu olan bu elemanlar bilhassa sanat tarihi uzmanlarınca *taş tekne* olarak tanımlanmakta ve sıklıkla kullanılmaktadır. Oysa taş teknelerin tamamında musluk delikleri bulunmadığı, büyük boyutlu ve musluksuz taş teknelerin hayvanların sulanmasında kullanılan öğeler olduğu vakfiye kayıtlarından anlaşılmaktadır. Bu makalede anlatım kargaşası yaşanmaması açısından bu başlık altında incelenen musluklar için vakfiyelerdeki adlandırmalardan da yola çıkılarak *taş musluk* teriminin kullanılması uygun görülmüştür. Örneğin İstanbul'da “Reşîde Hatice Hânım'ın H 1227/ M 1812 tarihli vakfiyesinde “...*mahmiyye-i mezburede Kırkçeşme kurbunda Koğacılar karşısında Revani Çelebi Türbesi civarına mütevellisi izniyle irvâ-ı atşan-ı nas için bir mermer taş musluk vaz' olunub...*”³² şeklindeki “taş musluk” terimi 19. yüzyılda da kullanılmaya devam edilen bir tanımlama olmakla beraber buna benzer çoğu vakfiyede geçmektedir. Bu sebeple özel bir tarihî mimari eleman olan bu türü, kullanım yeri, amacı veya yapım, malzeme ya da bezeme özelliklerine referans vermeksizin üzerlerinde musluk delikleri bulunmasına istinaden *taş musluk* olarak tanımlamanın en isabetli tanım olacağı kanaatine varılmıştır.

Vakfiyelerden yola çıkılarak saha çalışmasıyla bütünleştirilen bu çalışmada tespit edilen 4 adet taş musluk incelenmiştir. Bunlar metin içerisinde (T.M) şeklinde kısaltılarak ifade edilmiştir.

4.b. Saha Çalışmasında Tespit Edilen Vakfiyelerde Kayıtlı Musluklar

1. Ayasofya'da Sultan II. Selim Türbesi Karşısında Yer Alan Taş Musluk (TM.1³³): Vakfiye bilgilerinden hareketle yerinde yapılan incelemede, türbenin karşısında yer alan taş musluk; kapak ve kaide hariç olmak üzere 281x104x100 cm ölçülerinde mermerden yapılmış ve üzeri mermer kapak ile örtülü olup yerden yaklaşık 20-25 cm yükseklikte bir platform üzerinde yer almaktadır. Mermer kapak üzerinde orijinalinde küçük metal bir kapak bulunduğuna ilişkin izler içeren bir boşluk görülmektedir. Su doldurma işleminin bu boşluktan yapıldığı anlaşılmaktadır. Taş musluğun ön yüzünde tahrip edilmiş olmasına rağmen önceden üzerinde çapları 2.54 cm olan üç adet armatür musluk yeri bulunmaktadır. Muslukların tekneye monte edilmesini sağlayan ankraj elemanları ve izleri görülmektedir. Yüzeyinde hiçbir süsleme ögesine rastlanmamıştır. Ayrıca taş musluğun arka yüzünde tabana yakın köşede bulunan ve temizlik ve tahliye amaçlı olduğu düşünülen daha büyükçe bir delik daha mevcuttur.

Ayasofya-i Kebir Camii ile ilgili vakfiyeler tarandığında bu musluklardan bahseden Abdulmuin oğlu Divân-ı Âlî kâtiplerinden Sabri Mehmed Efendi'ye âit H 1088/ M 1677/1678 tarihli vakfiyeden alıntılanan kısım örneğinde geçen;

“...*Ayasofya-i Kebîr Câmî'-i Şerîfi hareminded vâki' Sultan Selim Hân Türbesi kar-*

32 Vakıflar Genel Müdürlüğü Arşivi (VGMA), 579:738-302, 1227 (1812).

33 TM.1 (1 nolu Taş Musluk)

şısında *müceddeden vaz' eylediğim musluklara türbe-i mezkûr bekçilerinden Mehmed Dede abkeş olup Leyle-i Reğâib ve Berât ve Kâdir ve iydeynde vakt-i mağribde sabaha değin kandil ikâd idüp ve her gün evkât-ı hamsede musluklara su doldurup beher sabah şürbü mâ için vaz' olunan tası asup ve akşam oldukça kaldırıp hıfz idüp ol mukâbelede yevmî bir akçe vazîfeye mutasarrıf ola...*³⁴

ifadelerinden türbenin karşısına musluklar konulduğu anlaşılmaktadır (G. 12a-b-c).



G. 12a-b: Ayasofya II Selim Türbesi karşısında taş musluk (M. Şimşek, 2019)



G. 12c: G.9.(a)'da görülen, taş kapak üzerindeki su girişi (M. Şimşek, 2019)

2. Hızır Bey Camii, Unkapanı (TM.2): İstanbul'da günümüze ulaşan yapılardan vakfiyesinde kayıtlı taş musluğu olup parseli içinde taş musluk mevcut olan tek yapı Unkapanı'nda bulunan Hızır Bey Camii'dir (G. 13a-b). Avluda bulunan taş musluk üzerinde kazınmış iki satır kitabe bulunmaktadır. Ancak kitabe ile vakfiye bilgileri karşılaştırıldığında, cami avlusunda bulunan taş musluk ile vakfiyede geçen taş musluğun aynı eleman olmadığı değerlendirilmektedir.

34 Vakıflar Genel Müdürlüğü Arşivi (VGMA), 570:272/155, 1088 (1677/1678 M).



G. 13a: Hızır Bey Cami'nde taş musluk (M. Şimşek, 2018)



G. 13b: Hızır Bey Cami'nde taş musluk kitabe detayı (M. Şimşek, 2018)

Caminin banisi Hızır Bey'in 15. yüzyılda yaşadığı (vefatı 1459) ve İstanbul'un fethini müteakip ilk kadısı olduğu bilinmektedir.³⁵ Kaynaklarda Hızır Bey Camii'nin adı, yanında bulunan Hacı Kadın Hamamı'nın banisi ile ilişkilendirilerek Hacı Kadın Mescidi olarak da geçmektedir. Oysa caminin fazla suyunu icar karşılığı kullanması dışında bu hamamla bir ilişkisi yoktur.³⁶

Mehmed oğlu Ali Ağa'nın H 1182/ M 1768-1769 tarihli vakfiyesinde “... *Mahmiye-i İstanbul'da Zirek kurbında Hızır Bey'in mescid-i şerifi derûnunda Mahbube Hâtun*

35 M. Said Yazıcıoğlu, “Hızır Bey”, *TDV İslam Ansiklopedisi*, c. 17 (İstanbul: Türkiye Diyanet Vakfı Yayınları, 1998), 413-415.

36 Ayvansarayî Hüseyin Efendi, *Hadikatül Cevami*, Haz. Ahmed Nezhil Galitekin (İstanbul: İşaret Yayınları, 2001), 129-131.

içün hafr olunan bi'r-i mâ ve va'z olunan musluk abkeşine yevmî bir akçe vazîfe virile ve ta'mîriçün yevmî bir akçe yed-i mütevellîde hıfz olunup hin-i iktizâda sarf oluna..."³⁷ denilmektedir. Bu kayıttan caminin yapılışından yaklaşık üç yüz yıl sonra cami avlusunda bir kuyu ve musluk vakfedilmiş olduğu anlaşılmaktadır. Ancak cami parseli içinde bulunan taş musluğun ön yüzde iki sıra hâlinde talik yazı ile kazanmış kitabesi yer almaktadır. Kitabesinde "*Sahibü'l- hayrat Şehremaneti ketebesinden es-Seyyid İbrahim Efendi fi sene 1283H*"³⁸ yazılıdır.

Taş musluk kitabesindeki H 1283/M 1866-1867 tarihi, caminin inşasından yüz yıl sonrasına aittir. Bu bilgiye istinaden taş musluğun kitabede ismi geçen İbrahim Efendi tarafından 19. yüzyılda camiye bağışlandığı veya başka bir yerden nakledilerek buraya getirilmiş olabileceği fikrini uyandırmaktadır. Kible tarafındaki avlunun güneydoğu köşesinde yer alan taş musluk, yaklaşık 50x110x 50 cm ölçülerinde, 7 cm et kalınlığındadır. Yekpare yonu taşından oyulmuştur. Geniş olan bir yüzünde tek musluk deliği vardır. Üst kaçağı ve musluğu günümüze ulaşamamıştır.

3. Edirnekapı Sur Girişindeki 1. ve 2. Taş Musluk (TM.3, TM.4): Vakfiyeden hareketle sahada tespiti yapılan teknelerden birkaçına da Edirnekapı Sur girişinde tesadüf edilmiştir. Hâcegân-ı Divân-ı Hümayûn'dan Mehmed Emin kızı Şerife Hatice Hânım'ın vakfiyesinde "... mahmiye-i mezkûrede Edirnekapısı nezdinde kâin **teknelere** ibadullâh sâkyolunmak için **bir kimesne külle yevmin mâ-i lezîz imlâ ' idüp galle-i mezkûreden ol kimesneye **beher şehîr altmış gurus** verile..**"³⁹ ifadeleri geçmektedir. Her ne kadar aynı tekneler olup olmadığı fikrini akla getirirse de taş musluklardaki dönem özellikleri burada bahsedilen tekneler olma ihtimalini kuvvetlendirmektedir. Bugün Edirnekapı girişinde bu taş muslukların kalıntıları durmaktadır (**G. 14a-b.**). Kareye yakın dikdörtgen bir formda kapaksız, kireç taşından yapılmış taş musluğun üzerinde iki sütunce üzerinde ve yanlarda C-S kıvrımlı barok bitkisel motifler işlenmiştir.

37 Vakıflar Genel Müdürlüğü Arşivi (VGMA), 570 :156/ 91, 1182 (1768-1769).

38 Miladi 1866/1867.

39 VGMA, 608/2:24/13.



G. 14a: Edirnekapı sur girişindeki 1. taş musluk (TM.3), (M. Şimşek, 2018)

İstanbul Kara Surları'nın Edirne Kapısı girişinde bulunan ikinci musluk da dik-dörtgen prizma şeklinde kireç taşından yapılmış olup günümüzde kapaksız ve kırık durumdadır. Uzun kenarın ortasında musluk yeri dikkati çekmektedir. İçine su doldurmak için sonradan demir boru bağlantısı yapıldığını gösteren izler gözlemlenmiştir. Yüzeyi sonradan yeşil renkle boyanmıştır. Bu musluğun da vakfiyede söz edilen musluklardan olma ihtimali vardır.⁴⁰

40 VGMA, 608/2:24/13.



G. 14b: Edirnekapı girişinde bulunan 2. taş musluk (TM.4), (M. Şimşek, 2018)

5. Değerlendirme

Taş musluklar, suyun günlük yaşamdaki önemine binaen vakıf geleneği içinde şekillenmiş ve çok farklı adlandırma, form ve işlevlerle yüzyıllarca mimari ve estetik birer öge olarak kullanılmıştır. Bununla beraber taş muslukların kullanıldıkları dönemde yaşamın içinde etkin şekilde yer almalarından dolayı sokaklara ad olacak düzeyde sosyo-kültürel bir değere dönüştüğü görülmektedir.⁴¹ Günümüzde ise taş musluklar, son yüz yıl içinde değişen idari sistem neticesinde vakıf hizmetlerinden su teminine ilişkin işlerin belediyecilik işleri kapsamında düzenlenmesiyle işlevini kaybettiğinden bazı örnekleri günün koşullarına uyarlanarak kullanılmaya devam eden bazıları atıl vaziyette günümüze erişebilen kültürel miras unsurları olarak değerlendirilmeyi beklemektedir.

Vakfiyelerden yola çıkılarak saha araştırması ile eşleştirilen bu çalışmada, Osmanlı Dönemi su kültürüne özgü vaz' edilmiş taş hazneler şeklindeki su yapılarından olan taş musluklardan İstanbul'da bulunan bir grup incelenmiştir. Vakfiye kayıtlarında, taş musluklara ait gerek malzeme ve form gerekse buldukları mekânlar ve kullanım amaçları hakkında bilgiler verildiğine tanık olunmaktadır. Vakıf geleneği içinde hayır amacıyla, özellikle cemaatle namaz kılınan camilerde, türbelerde ve halkın gelip

41 Taş muslukların bazen bulunduğu şehirde mekânlara, sokaklara adını vermesi, örneğin İstanbul Süleymaniye'de *Taş Tekneler Sokağı* ve Karaköy Arap Camii yakınında *Musluk Sokak* adlarının günümüze kadar gelebilmesi, bu hayratın kültürümüzde ne kadar uzun bir geçmişi ve sosyal yaşamda ne denli önemli bir yeri olduğu konusunda fikir vermektedir.

geçtiği yollar üzerinde abdest almak veya içmek için bu ögelerin çözüm olarak sunulduğu anlaşılmaktadır. Özellikle padişah, hanım sultan, sultan, paşa vb. yönetici sınıfa ait kişilerin kurduğu vakıflarda bu örneklerle daha sık rastlanmaktadır. Vakfiyelerde musluk vakfetme geleneği 15. ve 16. yüzyıllara kadar inmektedir. Ancak bu geleneğin özel bir türü olan taş muslukların günümüze gelebilen örnekleri genellikle 18. yüzyıl sonu, 19. yüzyıla aittir. Bu da taşınabilir özellikte olan bu ögelerin daha kolay tahrip olduğunu, çok azının yerini koruyabildiğini veya başka bir amaçla başka yerlerde kullanıldığını göstermektedir.

Araştırmaya konu vakfiyelerden yola çıkılarak yapılan saha incelemesinde, söz konusu yapılardan 3'ünde 4 taş musluğun varlığı tespit edilmiştir. Tespit edilebilen 4 taş musluk form olarak dikdörtgen prizma şeklindedir. Taştan oyulmuş tekne ve kapak olmak üzere iki parçadan oluşan taş musluklarda malzeme olarak mermer veya küfeki taşı kullanıldığı görülmektedir. İncelenen örneklerden 3 adedi kapaksız, biri düz kapaklıdır. Kapak kısmı ortasında oyulmuş bir delik bulunmaktadır. Bu deliklerin su doldurmak için kullanılan metal bir üst kapakla kapatıldığı izlerden anlaşılmaktadır. Ancak incelenen örneklerde karşılaşılmamakla birlikte üst kapakların ahşaptan yapılabildiği de bilinmektedir.⁴² Büyük boyutlu taş musluk olan II. Selim Türbesi karşısındaki örneğin arka yüzeyinin zemine yakın kısmında tahliye ya da temizlik amaçlı küçük bir delik yer almaktadır. Edirnekapı'da ve Hızır Bey Camii'ndeki küçük taş musluklarda bu tür bir delik bulunmaması, temizlik ve tahliye için küçük boyutlu taş muslukların yerinden kaldırılarak işlem yapıldığını göstermektedir. Bu da içme suyu için kullanılan küçük boyutlu taş muslukların mobil parçalar olmasından dolayı daha çok tahrip olması veya yer değiştirerek özgün konumları hakkında değerlendirme yapılamaması sonucunu getirmektedir.

İncelenen örneklerde tekne kısmı üzerindeki muslukların/lülelerin sayısının 1 ile 5 arasında değiştiği ve genellikle ön ve yan yüzeylerde yer aldığı gözlemlenmiştir. Dış mekânlarda bulunan bu taş musluklar üzerindeki muslukların çoğu, zaman içinde sökülmüş olup günümüze ulaşamamıştır.

Makale kapsamında vakfiye kaydı ile eşleşen taş musluklardan süslemesiz tek örnek, en erken tarihli olan, boyutu ve konumlanışı sebebiyle özgün yerini koruduğu anlaşılan II. Selim Türbesi karşısındaki taş musluktur. Saha çalışmasında ve literatürdeki görsellerde karşılaşılan diğer örnekler de dikkate alınarak süslemelerin genellikle teknelerin ön veya yan yüzlerinde ve ağız kısımlarında olduğu değerlendirilmesi yapılabilir.

İncelenen diğer taş musluklar 19. yüzyıla ait olup üzerlerinde geometrik ve yazı kompozisyonları ile yapılmış oyma süslemeler bulunmaktadır. Süslemelerin taş muslukların musluk deliklerinin bulunduğu ön yüzlerinde olması dikkat çekmektedir.

42 Şerife Tali, "Üsküdar Örnekleri ile Lüleli Tarihi Taş Tekneler (Hazneler)," 418.

Hızır Bey Camii’nde bulunan taş muslukta talik hattı ile yazılmış kitabenin olduğu yazılı süsleme kullanılmış, Edirnekapı’daki diğer iki taş muslukta ise C_S kıvrımlı antik etkili motifler yer almıştır. Yazılı bezemeli taş muslukta eseri vakfedenin ismi ve tarih yazılıdır.

Sonuç

Vakfiyelerde musluk kavramının ne şekilde işlendiği ve bu terimle tanımlanan öğeler sınıflandırıldığında taşıma suyun dağıtılması için inşa edilen müstakil sebil, zembil şadırvan benzeri bir mimari yapıyla bütünleşik çeşme görevi gören bir *yapı türü*, suyun akmasını sağlayan metal *armatür* ve taştan oyularak bir yere konulmuş, üzerinde armatür bulunan bir tekne haznesi olmak üzere dört farklı anlamda kullanıldığı görülmektedir. Her dört kullanımın da temelde suyun bir şekilde dağıtımının yapıldığı bir nesneyi tanımlarken bazen iç içe geçtiği durumları da yansıttığı anlaşılmaktadır.

Araştırmanın asıl konusunu oluşturan taş musluklar, bazı önemli araştırmacılarca işlev eksenli değerlendirilerek çeşmelerin bir alt versiyonu olarak kabul edilse ve bir sebil ya da şadırvan türü olarak görülse de vakfiyelerde 19. yüzyıl sonuna kadar musluk olarak zikredilmiştir. 17. yüzyıldan itibaren takip edilebilen erken tarihli vakfiye kayıtlarında musluk kelimesi, işlev ile beraber “sebil musluk”, “abdest musluğu” gibi tamlamalı olarak kullanılmıştır. 19. yüzyılda musluk teriminin “burmalı lüle” teriminin yerini almasıyla beraber bilhassa İstanbul’da yaygın olan bu mimari öğeler için taş musluk terimi kullanımının giderek yerleştiği görülmektedir. Musluk teriminin ise Anadolu’da müstakil yapı türü olan şadırvan için kullanılmaya devam ettiği, vakfiye kayıtlardan anlaşılmaktadır.

Taş muslukların kendine has bir yapılanması ve konumlandırılması mevcuttur. Taş muslukları diğer su yapılarından ayıran en temel özellik, bir su şebekesi bağlantısı olmaması ve bulunduğu yere inşa edilerek değil konularak yerleştirilmiş olmasıdır. Bu sebeple taş musluklar şebeke suyu olmadığı veya mevcut şebeke suyuna bağlanmanın mümkün olmadığı durumlarda akan su ihtiyacının kesintisiz karşılanması için geliştirilen pratik ve estetik mimari bir çözüm olarak görülmektedir. Su temini ya sakalar tarafından bir çeşmeden taşınarak ya da taş musluğun yanına inşa edilen kuyudan çekilen suyun tayin edilen görevli tarafından doldurulmasıyla sağlanmaktadır. Bu sebeple gerek vakfiye kayıtlarında ve gerekse saha çalışmasında incelenen örneklerde, taş muslukların yanında genellikle kuyularının da bulunduğu tespit edilmiş ancak bu tespitler vakfiye eksenli bu çalışmanın kapsamına girmediğinden daha sonra farklı başlıklar altında değerlendirilmek üzere inceleme dışında bırakılmıştır⁴³.

43 Topkapı Sarayı 2. Avlusunda, Ayasofya-i Kebir Camii yanında yer alan Şehzadeler Türbesi önünde, Cafer Ağa (Soğukkuyu) Medresesi avlusunda ve Şehzade Mehmet Türbesi önünde yer alan taş musluklar, musluk-kuyu ilişkisini açıklayan incelemeye değer özgün örneklerden bazılarıdır.

Belgelerle eşleşen en erken örnekler, 15. ve 16. yüzyıllarda inşa edilen yapılar için daha geç tarihlerde vakfedilmiş taş musluk örnekleridir. Ancak Hızır Bey Camii örneğindeki gibi geç tarihte vakfedilenlerin dahi günümüze ulaşamadığı ya da yeri değiştirilebilen ögeler olmasından dolayı vakfedildikleri yerdeki taş musluk ile aynı eser olmadıkları değerlendirilmektedir.

Vakfiyelerde ve sahada tespit edilebilen en erken tarihli taş musluk örnekleri 17. yüzyıla dayanmaktadır. Günümüze ulaşan en fazla taş musluk örneği 19. yüzyıla tarihlenmektedir. Bunların bir kısmı vakfiye kayıtlarından anlaşılmakta olup bir kısmı ise üzerindeki süsleme özellikleri ya da kitabe tarihlerine bakılarak tespit edilebilmiştir. Erken dönem taş musluklar ya süslemesiz ya da süslemeler taşta oyulmuş geometrik profillerle tanımlanan aynalar biçiminde olup daha sadedir. 19. yüzyılda ise yine dönemin süsleme anlayışını yansıtan C-S kıvrımlı kabartma motifler ve yazılı süslemeler görülmektedir. Yazılı bezemeli taş musluklarda bezeme kitabe hakkedilmesi şeklindedir. Hızır Bey Camii'ndeki H 1283/M 1866-1867 tarihli kitabede olduğu gibi genellikle musluğun banisini belirten kartuşlar içerisinde ve gövde üzerinde işlenmiştir⁴⁴.

Bu tespitler ışığında, kitabeli taş muslukların yazılı vakfiyeleri olmaması, bunların Osmanlı yapılarında geç dönemde hayırseverler tarafından yapılan ilave hayrat ögeleri oldukları veya vakfiyelerde kayıtlı olup zaman içinde kırılan taş musluklar yerine yaptırılan ikameler olduğu değerlendirmesine götürmektedir. Bu tespit ile aynı zamanda taş musluklardaki kitabelerin bezeme unsuru olması yanı sıra içerik yönünden bir tür vakfiye görevi gördüğü sonucuna da varılmaktadır. Yazılı bezemeli taş musluk hayır geleneğinin kaçınıcı yüzyıla kadar dayandığı sorusu önemli bir araştırma başlığı olarak değerlendirilmekte, konunun yapılan çalışmalara ilaveten tam bir envanter çıkarılarak çalışılması gerektiği düşünülmektedir.

Türk İslam mimarisinde vakıf geleneği ile inşa edilen yapıların işlevsel anlamda tamamlayıcısı konumunda ve döneminde oldukça önemli ögeleri olan taş muslukların çoğu günümüzde atıl ve kimliklerini kaybetmiş bir hâlde değişik mekânlarda karşımıza çıkmaktadır. Bununla beraber bazıların hâlen özgün işlevini devam ettirdiği görülmektedir. Taş muslukların sadece İstanbul'da değil Osmanlı medeniyetinin hâkim olduğu geniş coğrafyada kullanılmış bir hayrat türü olduğu tahmin edilmektedir. Yapılacak detaylı çalışmalarla kadim su kültürümüzün gözden kaçan somut ve somut olmayan değerlerini içeren ve neredeyse unutulmaya yüz tutmuş bu kültürel miras ögelerinin envanterlenmesi, zenginliğinin ortaya çıkarıl-

44 Literatürde yazılı süslemeli çok sayıda taş musluk olduğu, taş musluklar hakkında yayınlanmış makale ve tez çalışmalarından bilinmektedir. Bu kaynaklarda yazıların, taş musluğun tekne kısmı yanı sıra kapak kısmında oyulmuş kitabeler biçiminde olduğu da görülmektedir. Nitekim saha çalışması sırasında da Üsküdar'daki Valide-i Cedid Camii abdest musluklarının yanında tespit edilen taş muslukta "Sabibü'l- hayrat vel hasenat merhum Duhancı el-hac Mehmed Efendi'nin ruhu için fatiha 1283" ifadesi hakkedilmiş H 1283/M 1866-1867 tarihli kitabenin taş kapakta yer aldığı tespit edilmiştir. Cihangir Camii avlusundaki H 1314/ M 1895 tarihli kitabeli taş musluk da vakfetme biçimi ile ilgili ilginç veriler sunmaktadır.

ması ve farklı projelerle hayata dahil edilmesi, bu önemli kültürel mirasımızın gelecek nesillere aktarılmasına ve vakfiyelerde belirlenmiş bir hayır şeklinin günümüz koşullarında yorumlanarak yaşatılmasına ve tanıtılmasına katkı sağlayacaktır.

Hakem Değerlendirmesi: Dış bağımsız.

Çıkar Çatışması: Yazarlar çıkar çatışması bildirmemiştir.

Finansal Destek: Yazarlar bu çalışma için finansal destek almadığını beyan etmiştir.

Peer-review: Externally peer-reviewed.

Conflict of Interest: The authors have no conflict of interest to declare.

Grant Support: The authors declared that this study has received no financial support.

Kaynakça/References

- Ahmed Vefik Paşa. *Lehce-i Osmani*. Haz. Recep Toparlı. Ankara: Türk Dil Kurumu Yayınları, 2000.
- Akkaya, Ayça Sibel. “Musluk Tasarımının Tarihsel Süreç İçinde İncelenmesi ve Güncel Yansımaları.” Yüksek Lisans Tezi, İstanbul Teknik Üniversitesi, 1986.
- Altınay, Ahmet Refik. *Onuncu Asr-ı Hicri’de İstanbul Hayatı*. Ankara: Kültür ve Turizm Bakanlığı Yayınları:791, 1987.
- Ayutlu, Feyza. “Şehzade ve Süleymaniye Külliyesi’nde Su Mimarisi.” Yüksek Lisans Tezi, Fatih Sultan Mehmet Vakıf Üniversitesi, 2014.
- Ayvansaraylı Hüseyin Efendi, *Hadikatül Cevami*. Haz. Ahmed Nezh Galitekin. İstanbul: İşaret Yayınları, 2001.
- Barıştan, H. Örcün. “İstanbul’dan Taş Tekneler,” *XIII. Ortaçağ ve Türk Dönemi Kazıları ve Sanat Tarihi Araştırmaları Sempozyumu Bildirileri 14-16 Ekim 2009*. Denizli: Pamukkale Üniversitesi Fen-Edebiyat Fakültesi Sanat Tarihi Bölümü Yayınları, 2010, 59-68.
- Cebeci, Dilek Tüm. “Türk İşleme Sanatında Hayat Ağacı ve Motifi Uygulamaları.” *ARİŞ Halı, Dokuma ve İşleme Sanatları Dergisi* 20-21 (2022): 7-29.
- Çakmaklıoğlu Kuru, Alev. “İkonografik Açısından Orta Çağ Türk Mimarisinde Yer Alan İstiridy Motifi,” *Erdem* 112/52 (2008): 111-124.
- Çeçener, H. Besim. *Üsküdar Merkez Mahalleleri Osmanlı Dönemi Su Uygurlığı Eserleri- Proje Uygulama*. İstanbul: Üsküdar Araştırma Merkezi Yayını, 2007.
- Çevrimli, Nilgün. *Vakfiyelere Göre Tâbir ve İstilahlar*. Ankara: Gazi Kitabevi Yayınları, 2019.
- Ertem, Adnan. “Cumhuriyet Döneminde İstanbul Vakıfları.” *Büyük İstanbul Tarihi Ansiklopedisi*. 6. (İstanbul: İstanbul Büyükşehir Belediyesi Yayınları, 2016, 338-365.
- EVOS, Entegre Vakıf Otomasyon Sistemi /eski eser no:1)20717/09.00.02/001 ve eski eser no:2) 21343/09.00.02/019)
- Eyice, Semavi. “Çeşme.” *TDV İslam Ansiklopedisi*. 8. İstanbul: Türkiye Diyanet Vakfı Yayınları, 1993, 277.
- Kara, Hasan. “Kültürel Coğrafya Açısından Eşme Yöresinde Su Yapıları (Musluklar).” *Journal of History Culture and Art Research* 7 /1 (2018): 51-466.
- Karataş, Ali İhsan. “Bursa Suları ve Su Vakıfları.” *Uludağ Üniversitesi İlahiyat Fakültesi Dergisi* 17/2 (2008): 379- 417.
- Kutludağ, Şerif. “Bir Yudum Serinlik, Güney İlçesinde Musluk Geleneği.” *Geçmişten Günümüze Denizli Dergisi* 1 (2004): 34-36.

- Küçükbaşçı, Mustafa Sabri. "Sikâye." *TDV İslam Ansiklopedisi*. 37. İstanbul: Türkiye Diyanet Vakfı Yayınları, 2009, 177-178.
- Muşmal, Hüseyin ve Mustafa Çetinaslan. "Bir Keşif Defteri Işığında Konya Kapı Camii'nin İnşa Süreci ve Mimari Özellikleri." *Uluslararası Sosyal Araştırmalar Dergisi* 2/6 (2009): 446-480.
- Önge, Yılmaz, "Vakıf Müessesinde Su ve Önemi." *Vakıf Haftası Dergisi* 1 (1984): 23-34.
- Önge, Yılmaz. "Mimar Koca Sinan'ın Şadırvanları." *Mimar Sinan Dönemi Mimarlığı ve Sanatı* (1988):189-198.
- Öten, Aliye. "Sultan Ahmed Külliyesi İnşasında Su Yapıları: Sebil, Çeşme, Şadırvan, Sikâye." *The Journal of Academic Social Science* 76 (2018): 365-382.
- Pakalın, M. Zeki. *Osmanlı Tarihi Deyimleri ve Terimleri Sözlüğü*. İstanbul: Milli Eğitim Bakanlığı Yayınları,1983.
- Şafakçı,,Hamit. "Mevlâna'nın Torunlarından Pir Hüseyin Efendi'nin Hayatı ve Vakıfları." *Vakıflar Dergisi* 54 (2020): 103.
- Şemseddin Sami. *Kâmus-ı Türki*. İstanbul: İkdam Matbaası, 1899.
- Tali, Şerife. "Üsküdar Örnekleri ile Lüleli Tarihi Taş Tekneler (Hazneler)," *Uluslararası Üsküdar Sempozyumu X, c. III*. İstanbul: Üsküdar Belediyesi Yayınları, 2018, 389-425.
- Türk Dil Kurumu. *Türkçe Sözlük*. Ankara: Türk Dil Kurumu Yayınları, 2005.
- Türk Dil Kurumu. *Derleme Sözlüğü*. 9. cilt (L-R). Ankara: Türk Dil Kurumu Yayınları, 1988.
- Türk Dil Kurumu, *Büyük Türkçe Sözlük*. Ankara: Türk Dil Kurumu Yayınları, 2019.
- Ülkü, Osman. "Aydın-Karahayıt Köyünde Bulunan Posacızade Ailesi Vakfına Ait Eserlerin İncelenmesi." *Sanat ve İkonografi Dergisi* 2 (2022): 10-27. Erişim 18 Ocak 2024. <https://dergipark.org.tr/tr/download/article-file/2444838>
- Vakıflar Genel Müdürlüğü Arşivi (VGMA). 633:32/16.1267 (1850).
- Vakıflar Genel Müdürlüğü Arşivi (VGMA). 579:738-302.1227 (1812).
- Vakıflar Genel Müdürlüğü Arşivi (VGMA). 570:272/155.1088 (1677-1678).
- Vakıflar Genel Müdürlüğü Arşivi (VGMA). 2113:195/33).911 (1505).
- Vakıflar Genel Müdürlüğü Arşivi (VGMA). 570:156/ 91.1182 (1768-1769).
- Vakıflar Genel Müdürlüğü Arşivi (VGMA). 571:67/34.1308 (1890).
- Vakıflar Genel Müdürlüğü Arşivi (VGMA). 581/2:506/480.1185 (1771-1772).
- Vakıflar Genel Müdürlüğü Arşivi (VGMA). 613:1/.1.861 (1456).
- Vakıflar Genel Müdürlüğü Arşivi (VGMA). 579:461/208.1035 (1625).
- Vakıflar Genel Müdürlüğü Arşivi (VGMA). 632:121/49.1245 (1829)
- Vakıflar Genel Müdürlüğü Arşivi (VGMA). 608/2;259/201.1197 (1782-1783).
- Vakıflar Genel Müdürlüğü Arşivi (VGMA). 608/2:24/13.1276 (1859-1860).
- Vakıflar Genel Müdürlüğü Arşivi (VGMA). 1760/346/256.1267 (1850).
- Vakıflar Genel Müdürlüğü Arşivi (VGMA). 583:281/214.1080 (1669-1670).
- Vakıflar Genel Müdürlüğü Arşivi (VGMA). 741:104/55.1187 (1773-1774).
- Vakıflar Genel Müdürlüğü Arşivi (VGMA). 607:175/268.1226 (1879).
- Yazıcıoğlu, M. Said. "Hızır Bey." *TDV İslam Ansiklopedisi*. 17. İstanbul: Türkiye Diyanet Vakfı Yayınları, 1998, 413-415.