



## Hokand Hanlığı'nın Günümüze Ulaşabilen Tek Saray Örneği: Hudayar Han Sarayı<sup>1</sup>

İsmail ARGUNŞAH\*

**Öz:** Özbekistan tarih boyunca üç hanlığa ev sahipliği yapmıştır. Özbekistan'da kurulan hanlıkların sonuncusu olan Hokand Hanlığı, Fergana Vadisi'nde yer almaktadır. Hanlık, Fergana'da kurulduğu için Fergana Hanlığı olarak da bilinir. Hokand Hanlığı, verimli toprakları ve ticaret yolu üzerindeki konumu nedeniyle büyük jeopolitik öneme sahiptir. Hokand şehri 18. yüzyılın ilk yarısında hanlığın başkenti olmuştur. Hokand'da inşa edilen mimari yapılar şehrin çehresini büyük ölçüde değiştirmiştir. Camiler, medreseler, türbeler, hamamlar ve saraylar gibi çeşitli yapı gruplarından oluşan şehir, zamanla bir bilim, ticaret, kültür ve sanat merkezi haline gelmiştir. Hanların, han eşlerinin ve devletin diğer önde gelen şahsiyetlerinin şehirde birçok bina inşa ettirdiği bilinmektedir. Hokand Hanlığı hükümdarlarından Hudayar Han, belirli aralıklarla tahta oturmuş, iç ve dış huzursuzluklarla mücadele etmiş ve şehrin gelişimine katkıda bulunmaktan geri kalmamıştır. Hudayar Han Sarayı, Hokand Hanlığı'nın Hokand'da günümüze ulaşan eserleri arasında özellikleri bakımından dikkat çekicidir. Hudayar Han Sarayı, Hokand şehrinde hanlığın bilinen yapıları arasında günümüze ulaşan en son tarihli yapıdır. Bu çalışmada Hudayar Han Sarayı, plan, malzeme, teknik ve süsleme açısından ayrıntılı olarak incelenmiştir.

**Anahtar kelimeler:** Özbekistan, Hokand Hanlığı, Hokand, Hudayar Han Sarayı.

**Abstract:** Throughout history, Uzbekistan was home to three khanates. The Hokand Khanate, the last of the khanates founded in Uzbekistan, is located in the Fergana Valley. The khanate is also known as the Fergana Khanate, as it was founded in Fergana. The Hokand Khanate is of great geopolitical importance due to its fertile soil and its location on the trade route. The city of Hokand became the capital of the khanate in the first half of the 18th century. The architectural buildings erected in Hokand changed the face of the city to a great extent. The city, which comprises various groups of buildings such as mosques, madrasas, tombs, baths and palaces, became a centre of science, trade, culture and art over the course of time. It is known that khans, wives of khans and other prominent personalities of the state constructed many buildings in the city. Hudayar Khan, one of the rulers of the Hokand Khanate, sat on the throne thrice at certain intervals, battled with internal and external unrest and did not fail to contribute to the development of the city. The Hudayar Khan Palace is remarkable among the surviving artefacts of the Khokand Khanate in Khokand in terms of its features. Hudayar Khan Palace is the last-dated surviving building among the known structures of the khanate in the city of Khokand. In this study, the Hudayar Khan Palace is analysed in detail with regard to its layout, material, technique and ornamentation.

**Keywords:** Uzbekistan, Kokand Khanate, Kokand, Hudayar Khan Palace.

<sup>1</sup>Bu çalışma, Erciyes Üniversitesi Bilimsel Araştırma Projeleri tarafından SDK-2020-10294 kodlu proje ile desteklenen "Hokand Hanlığı (1709-1876) Mimarisi (Hokand Şehri)" konulu doktora tezinden üretilmiştir.

\* Öğr. Gör. Dr., Erciyes Üniversitesi Güzel Sanatlar Bölümü, E-posta: [ismail.argunshah@erciyes.edu.tr](mailto:ismail.argunshah@erciyes.edu.tr) / ORCID: 0000-0002-9005-4365

**Makale Gönderilme Tarihi / Article Submission Date: 17-02-2024**

**Makale Kabul Tarihi / Article Acceptance Date: 27-02-2024**

**Araştırma Makalesi / Research Article**

**DOI: [ijvuts.1438668](https://doi.org/10.1438668)**

## Giriş

Türkistan coğrafyası Orta Asya'da çok geniş bir alanı kapsamaktadır. Güneyde; Gürgan Irmağı, Horasan, Küpet, Kuhi Baba, Mezdûran, Topçak ve Akdağ (Kôh-i Sefid) Dağları, Hindikuş sırtları ile Mustag-Küenlün sıradağları, doğuda; Doğu Türkistan'ın doğu sınırları, Sucav ve Moğol Altaylarındaki Burucan Geçidi, kuzeyde; Cungarya ve Kazakistan'ın kuzey sınırlarını oluşturan İrtiş Havzası ile Aral-İrtiş su ayrımının şimal yamaçları, batıda ise Ural Dağı'nın güneyi, Yayık Irmağı, Volga'nın denize döküldüğü yer ve Hazar Denizi Türkistan'ın sınırlarını oluşturmaktadır (Abdikulova, 2007, s.101; Budulgan, 2019, s.1). Türkistan'ın en önemli havzalarından biri olan Fergana, iklim şartları ve coğrafi konumuyla ön plana çıkmış ve bölge sadece yabancı güçlerin değil Türk boylarının da devamlı akınlar düzenlendiği bir yer olmuştur. Bölgeyi ele geçirenler Türkistan coğrafyasında hem siyasi hem de ekonomik yönden güçlü olacaklarına inanmışlardır. Bu yüzden Fergana ve çevresi birçok devletin hâkimiyet kurmak için mücadele ettiği bir yer konumuna ulaşmıştır (Özkan, 2023, s.12). Bölgede Karahanlı, Gazneli vd. devletler hâkimiyet sürmüş olup bununla birlikte sonraki dönemlerde oluşacak sanatsal alt yapının temellerini atmışlardır. Günümüze kadar devam edecek olan mimari ve sanatsal gelenekler, çok sayıda örnek vererek dönemselsel gelişim süreçleri sergilemişlerdir. Özellikle Timur dönemi âdetâ Türkistan coğrafyasının zirve dönemi olmuş, kendisinden sonra kurulan gerek devlet ve gerekse hanlıkların mimari ve sanat üsluplarının ana belirleyicisi olmuştur. Türkistan'da uzun yıllar varlığını sürdüren Timurlular bölgeyi bir bilim, kültür ve sanat merkezi haline dönüştürmüştür. Timur Devleti'nde XV. yy'da iç karışıklıklar boy gösterince bölgede Özbekler güçlenmeye başlamıştır. Timurluların iç karışıklığından faydalanan Özbekler Harezmi ve Maveraünnehir'i ele geçirmiştir. Timurlu Devleti'nin son hükümdarlarından olan Hüseyin Baykara'nın vefatının ardından Herat'ı (1507) ele geçiren Özbekler bölgede Timur hâkimiyetine son vermiştir. Timurluların tarih sahnesinden çekilmesi sonucu bölgede uzun yıllar sürecek olan Özbek yönetimi hâkim olmaya başlamıştır (Özkan, 2021, s. 26). Bölgenin siyasi tarihine uzun yıllar yön veren Timurlu Devleti, takip ettiği politikalarla kendisinden sonra kurulacak hanlıkların siyasi, bilimsel, sanatsal ve kültürel alt yapısını hazırlamıştır. Daha sonra bölgede Hive, Buhara, Hokand gibi hanlıkların kurulması Türkistan'ın siyasi birliğini sağlaması açısından önemli birer etken olmuştur (Argunşah, 2024). Özbekistan, tarih boyunca üç hanlığa ev sahipliği yapmıştır: Hive Hanlığı, Buhara Hanlığı ve Hokand Hanlığı. Hokand Hanlığı, Fergana vadisinde yer almaktadır. Hanlık burada kurulmasından dolayı Fergana Hanlığı olarak da bilinmektedir. Hokand Hanlığı'nın tarihi XV.

yüzyılın ikinci yarısına kadar dayanmaktadır (Doğan ve Erdoğan, 2017, s.253; Omorov, 2013, s.104-119). Türkistan'da jeopolitik konumu açısından önemli bir yere sahip olan Fergana, Pamir ve Tienşan Dağları ile çevrilidir. İpek Yolu ağı içerisinde olması bakımından da önem taşımaktadır (Alpargu, 2008, s.277). Özbeklerin Ming boyu, 16. yy'ın sonlarına doğru (1583-1598) İrtiş ve Tobol yörelerinden göç ederek Fergana bölgesine yerleşmişlerdir (Bulduk, 2006, s.15). Fergana bölgesi 17. yy'ın sonlarında Doğu Türkistanlı hocaların yönetimi altına girmiştir (Golden, 2013, s.347). Fergana bir süre boyunca din adamlarının kontrolü altında yönetilmiştir. Hocaların temsilcileri önemli devlet görevlerinde bulunmakla birlikte şehir ve bölgelerin yöneticisi olarak da idari görevlerde yer almışlardır (Doğan ve Erdoğan, 2017, s.254-255). Mingler, 17. yy'ın sonları ve 18. yy'ın başlarına doğru diğer kabilelere göre bölgede oldukça güç kazanmışlardır. Kısa zamanda bölgede güç kazanan Ming boyundan Aşırkul'un oğlu ŞahrühBiy, Buhara Emirliği'nin merkezi otoritesinin zayıflamasını fırsat bilip, Buhara Emirliği'nin işbirlikçisi hocalara karşı 1709'da bağımsızlığını ilan etmiştir. Böylece HokandHanlığı'nın kurucusu olmuştur (Beysembiev, 1987, s.159). Hanlığı dış baskılardan kurtaran ŞahrühBiy, on iki yıl han olarak devleti yönetmiştir. ŞahrühBiy, başkent olabileceğini öngörerek Hokand şehrine yatırım yapmış ve nihayetinde Hokand şehri 18.yüzyılın ilk yarısında hanlığın başkenti olmuştur.

Hokand,Fergana vadisinin güneybatısında yer almaktadır.Bazı kaynaklara göre Hokand şehri Çin ve Hindistan'ın ticari yollarının kesiştiği bölgede bulunmaktadır (OzbekSovetEnsiklopediyasi, 1972, s.297). Türkiye Türkçesinde "Hokand" olarak adlandırılan şehir, Arapçada "Hükand" veya "Hükând", Farsçada "Hükand" , Rusçada "Kokand", Kırgız Türkçesinde "Kokon" Özbek Türkçesinde ise "Kûkon" veya "Qo'qon" olarak geçmektedir(Argunşah, 2024, s.31). İslam kaynaklarında da sıkça geçen Hokand, X. yüzyıllarda küçük bir kasaba durumundadır. Öyle ki Babürname'de küçük bir yer anlamına gelen "urçin" terimiyle karşılanmıştır (Babür, 1960, s.81-161). Muhtemelen Babür'ün Fergana hâkimiyeti dönemine (1494-1504) kadar küçük bir yer olan Hokand, XVIII. yy'ın yarısından itibaren büyük gelişme göstererek Özbek Ming hanedanlığının önemli şehri olmuştur (Paujol, 1998, s.214).

Şehir cami, medrese, türbe, hamam ve saray gibi birbirinden farklı yapı gruplarını içerisinde barındırarak zamanla bir ticaret, bilim, kültür ve sanat merkezi haline gelmiştir. Şehirde yer alan cami, medrese, saray, türbe vd. yapılar Türkistan'ın mimari özellikleri dikkate alınarak inşa edilmiştir. Scheyler, Hokand'ın modern bir şehir olduğunu ve şehirde hemen hemen 500 caminin yer aldığını nüfusunun ise yaklaşık 75 bin olduğunu ileri sürmektedir (Schuyler, 1876,

s.11). Horoşhin, Hokand'da 600 cami, 15 medrese, 10 kervansaray ve 540 mahallenin yer aldığından bahsetmektedir (Horoşhin, 1876, s.40-41). Diğer bir kaynakta ise şehirde 280 mahalle, dokuz kervansaray, altı hamam, 12 medrese ve 360 cami olduğu belirtilmektedir (Tagaev, 2017, s.115). Bu bilgilere istinaden inşa edilen mimari yapıların çoğunun günümüze ulaşamadığı görülmektedir. Hokand Hanlığı dönemi içerisinde şehirde inşa edilen yapıların ancak bir kısmı günümüze ulaşabilmiştir. Hokand şehir merkezinde yer alan Hudayar Han Sarayı da hanlığın günümüze ulaşabilen en önemli mimari eserlerinden biridir. Hudayar Han Sarayı, Hokand şehrinde hanlığın son inşa tarihli mimari eseri olması ve hanlığın mimari üslubunu yansıtması sebebiyle önem taşımaktadır. Çalışmanın konusunu oluşturan Hudayar Han Sarayı'nın mimari özelliklerinin belirlenmesinde öncelikli olarak vakayinameler, seyahatnameler ve arşiv belgeleri taranmış olup, arazi çalışması yapılmıştır. Çalışmada Hudayar Han Sarayı, plan özellikleri, malzeme ve teknikleri, süsleme unsurları, onarımları vd. yönleriyle detaylı bir şekilde ele alınmıştır.

### **Hudayar Han Sarayı**

Yapı, Hokand şehir merkezinde Türkistan Caddesi üzerinde büyük bir parkın içerisinde yer almaktadır. Sarayın Seyyid Muhammed Hudayar Han İbn Muhammed Şir Ali Han'ın emriyle Muhammed Ali Han'ın (Kırk Kızlar Sarayı) yıkılmış sarayı üzerine inşa edildiği bilinmektedir (ArhitekturnayaEligrafikaUzbekistanaFergana, 2016, s.122). Saray, 1865-1873 yılları arasında kademeli bir şekilde inşa edildiğinden yapım tarihleri hakkında farklı bilgiler yer almaktadır (ŞedevriyArhitekturnoyEligrafikiUzbekistana, 2011, s.510-523; Bobobekov, 1996, s.211-218; Bababekov ve Mansurova, 2014, s.9; Bababekov, 2006, s.202). Kaynaklara göre, Hudayar Han Sarayı'nın ilk etapta sekiz hektarlık bir alan üzerinde dış saray (kale), orta saray, iç saray (68x143m) ve bahçe olmak üzere toplam dört bölümden oluştuğu bilinmektedir (ArhitekturnayaEligrafikaUzbekistanaFergana, 127). Her bölüm ayrı bir duvar ile bölünmüş olup giriş kapıları aynı eksen üzerinde doğu cepheye açılmaktadır (Fotoğraf 1-2). Sarayda bir cami, han ve ailesinin, saray mensupları ve hizmetçilerin odaları, harem, konukların ağırlandığı salon, taht odası, yatak odaları, hazine depoları, atölyeler, hizmet odaları, ahırlar vd. bulunmaktadır ([http://rizoakhmad.blogspot.com/2020/12/blog-post\\_742.html](http://rizoakhmad.blogspot.com/2020/12/blog-post_742.html)). Ancak büyük saraydan günümüze sadece iç saray ulaşabilmiştir. İç saray, "Devlet Sarayı" olarak bilinmekte olup şiir ve tarih kitaplarında "ArkiAliy" veya "OrdaiAliy" olarak adlandırılmaktadır (Hokandiy, 2015, s.36). İç saray, yaklaşık dört hektarlık bir alan içerisinde yer almaktadır. Yapay bir yükseklik üzerine inşa edilen iç saray (68x143m) yaklaşık bir hektarlık alanı kaplamaktadır (Fotoğraf 3). Saray, doğu-batı doğrultusunda uzanan dikdörtgen formlu plan

şemasına sahiptir (Plan 1-2). Saray inşası için Hokand ve Buhara'dan birçok usta davet edilmiştir. Baş usta Mimar Mir Ubayydulla rehberliğinde yerel ustalardan Molla Suyarkul, Buharadan Salihoca, Nakkaş Fazılhoca, Sufi Yuldaş gibi ustaların yanı sıra birçok işçinin de inşa çalışmasında yer aldığı bilinmektedir (Azimov, 1986, s.22; Bobobekov, 1986, s.211). Saray, 7 avlulu ve 114 odalı olarak tasarlanmıştır. Ancak oda sayısı konusunda farklı görüşler bulunmaktadır (Hokandiy, 2015, s.38; Bobobekov, 1986, s.214; Azimov, 1986, s.22). Yapının harem kısmına kadar tek katlı, harem kısmının ise iki katlı inşa edildiği bilinmektedir (Hokandiy, 2015, s.38). Sarayın ancak bir kısmı günümüze ulaşabilmiştir. Sarayın içerisinde, avlular (han, beyler, prensler ve kral avlusu) etrafına sıralanmış on dokuz oda bulunmakta olup mahkeme salonu (divan), darphane (hazine), bekleme salonu, kabul odası da yer almaktadır. Yapı, tamamen tuğla malzemeden inşa edilmiştir. Saraya doğu, güney ve batı cephede birer adet olmak üzere toplamda üç adet kapıdan giriş sağlanmaktadır. Zemin tuğla malzeme ile yaklaşık dört metre yükseltilerek üzerine saray inşa edilmiş olmasından dolayı dış cephelerden bakıldığında âdeta iki katlı görünmektedir. Güney cephenin alt katında beş adet sağır sivri kemer nişi yer alırken ikinci katta ise on sekiz adet sağır sivri kemer nişi yer almaktadır. Sağır sivri kemer nişleri ile cepheye hareketlilik kazandırılmıştır. Cephenin güneybatısında yer alan merdiven aracılığı ile ikinci kata çıkış sağlanmaktadır. İkinci katın güneybatısında taç kapı şeklini anımsatan çift kademeli sivri kemer nişi içerisine alınmış dikdörtgen formlu bir kapı açıklığından yapıya giriş sağlanmaktadır. Çift kanatlı ahşap kapı panolar içerisine alınmış bitkisel süslemelerle bezenmiştir. Kapı günümüzde kapalı vaziyettedir. Ayrıca giriş kapısının batısında üç adet sivri kemerli pencere açıklığı yer almaktadır (Fotoğraf 4-5-6).

Batı cephenin alt katı sağır vaziyette olup dikdörtgen bir çerçeve içerisine alınmış on üç adet büyük on iki adet küçük olmak üzere toplamda yirmi beş adet sağır sivri kemer nişi ile hareketlendirilmiştir. İkinci katta cephenin ortasında taç kapı bulunmaktadır. Taç kapı beden duvarlarından yüksek tutulmuş olup dışa doğru çıkıntılıdır. Sivri kemerli derin bir eyvan nişi içerisine alınmış dikdörtgen formlu ahşap kapıdan saraya giriş sağlanmaktadır. Ancak kapı günümüzde kapalı vaziyettedir. Sivri kemerli eyvan girişinin doğu ve batısında üçer adet olmak üzere toplamda altı adet sağır sivri kemer nişi yer almaktadır. Taç kapının doğu ve batısında ise sekizer adet olmak üzere toplamda on altı adet sağır sivri kemer nişi bulunmaktadır. Cephe nişleri ile hareketlendirilmiştir (Fotoğraf 7-8-9).

Yapının kuzey cephesinin alt katı sağır vaziyette olup beş adet sağır sivri kemer nişi ile hareketlendirilmiştir. Kuzeybatıda yer alan merdiven aracılığı ile ikinci kata çıkış sağlanmaktadır. İkinci katın cephe duvarı sağır sivri kemerler ile hareketlendirilmiştir. Ayrıca

cephede bir adet dikdörtgen formlu, yedi adet sivri kemerli alçı şebekeli pencere açıklığı olmak üzere toplamda sekiz adet pencere açıklığı yer almaktadır. Kuzeydoğu köşede muhtemelen sonradan yapılmış işlevi belirlenemeyen bir adet kapı açıklığı da bulunmaktadır. Günümüzde bu kapı açıklığı kapalı vaziyettedir (Fotoğraf 10-11).

Doğu cephe, taç kapının da bulunduğu yer olup asıl giriş cephesidir. İki katlı görünümüne sahip cephenin alt katı sağırdır. Ancak yirmi iki adet sağır sivri kemerle hareketlendirilmiştir. Diğer cephelerden farklı olarak özenle yapılmış bulunan giriş cephesi tamamen çini süslemelerle kaplanmıştır. Yapının giriş kapısına yaklaşık 6 m genişliğinde 40 m uzunluğundaki bir rampa aracılığı ile ulaşım sağlanmaktadır. Taç kapı beden duvarlarından yüksek tutulmuş olup dışa doğru çıkıntılıdır. Eyvan türü taç kapının sivri kemerli kapısı derin bir niş içine alınmıştır (Fotoğraf 12-13-14). Taç kapının sivri kemer alınlığındaMü'min suresi 40/16 ayetinden alıntı yapılmış nesta'likbir yazı kuşağı yer almaktadır (Fotoğraf 15).

Yazı kuşağı şu şekildedir:

#### **Orijinal Metin:**

لمن المك اليوم لله الواحد القهار

ارک عالی سید محمد خدایارخان 1287

#### **Okunuşu:**

“Limeni-l mulku-l yevmelillahi’lvâhidi’l-kahhâr”

“Erg-i Âlî-yi Seyyid Muhammed Hudayarhan H. 1287 (M. 1870-1871) (Argunşah, 2024, s.249)<sup>2</sup>”

Taç kapının doğusunda ve batısında silindirik bir şekilde taç kapı boyunca yükselen iki adet kule bulunmaktadır. Sivri kemerli altı adet açıklığı bulunan köşklerin üstü kubbe ile örtülüdür. Taç kapıya bitişik tasarlanmış kuleler geometrik süslemelerle bezenmiştir. Taç kapının solundaki silindirik kulenin gövdesinde iki sıra şerit halinde birbirinin tekrarı şeklinde kufi yazı ile “Allahu ekber” yazılıdır (Fotoğraf 16). Anıtsal taç kapının doğusunda yedi adet, batısında ise altı adet olmak üzere toplamda on üç adet sağır sivri kemer nişi yer almaktadır. Cephede, sağır kemer nişleri içerisinde dikdörtgen formlu iki sivri kemerli altı adet pencere açıklığı olmak üzere toplamda sekiz adet pencere açıklığı bulunmaktadır. Dikdörtgen formlu pencere

<sup>2</sup>Kitabeleri okuyan ve tercüme eden; Dr. Öğretim Üyesi Muhammed İbrahim Yıldırım, Erciyes Üniversitesi, Tarih Bölümü Öğretim Üyesi. (m.ibrahimyildirim@erciyes.edu.tr)

açıklıkları muhtemelen sonradan yapılmıştır. Doğu cephenin güney ve kuzeyinde yer alan cephe alınlıklarında nesta'lik yazı kuşağı bulunmaktadır (Fotoğraf 17-18-19-20).

Doğu cephenin güneyinde yer alan yazı kuşağı (sağdan sola) şu şekildedir:

**Orijinal Metin:**

طرازنده نقش بهزاد ساز  
چو آراست بر لوح کاشی طراز  
مرا گفت تاریخ نقش نکو  
بفرمان سید خدایارگو

**Okunuşu:**

“Tırâzende-i nakş-ı Behzad-sâz”

“Çüârâstber-levh-i kâşî-tırâz”

“Merâgoftârih-i nakşemnegû”

“Be-fermân-ı Seyyid Hudâyârgû” (Argunşah, 2024, s.250)

**Anlamı:**

Behzad tarzında resim süslemesi yapan kişi

Çini süslemeli levhayı süsleyince (süslerken)

Bana dediki resmimin tarihini söyleme

Seyyid Hudayar Hanın buyruğuyla söyle.

Doğu cephenin kuzeyinde yer alan yazı kuşağı (sağdan sola) şu şekildedir.

**Orijinal Metin:**

خداوندا بگردانی بلارا  
ز آفت ها نگهداری تو مارا  
بحق هر دو گیسوی محمد  
زبون گردان زبردستان مارا

**Okunuşu:**

“Hudâvendâ be-girdânîbelârâ”

“Zi-âfethânigehdârîtômârâ”

“Be- hakk-ı her dugîsû-yıMuhâmmed”

“Zebûngerdânzeber-destân-ı mârâ” (Argunşah, 2024, s.251)

**Anlamı:**

Yarabbi belaları geri çevir

Sen bizi afetlerden koru

Hz. Peygamberin iki saçının (iki torununun) hakkı için

Bize tepeden bakanları yerle bir et.

Yazı kuşakları şeritler halinde olup bitkisel süslemelerle bezenmiştir. Cephenin güney köşesinde altıgen, kuzey köşesinde ise silindirik bir şekilde cephe boyunca yükselen köşe kuleleri yer almaktadır. Kuleler turkuaz renkli kubbe ile örtülüdür. Silindirik gövdeli köşe kulesi Molla Suyarkul tarafından, altıgen kule ise ağabeyi tarafından yapılmıştır (ArhitektornayaEligrafikaUzbekistanaFergana, 2016, s.129). Hokandiy’e göre de güneydeki kule AzamatDomullo, kuzeydeki kule İsavoyMahzum, ortadakiler ise Molla Sayidkuli ve Molla Suyarkul kardeşler tarafından yapılmıştır (Hokandiy, 2015, s.38). Bu nedenle kuleler şekil ve dekorasyon bakımından farklıdır. Güney köşede bulunan altıgen kulenin üst cephesinde kufi yazı ile “La İlahe İllallah Muhammeden Resulullah” yazılıdır (Fotoğraf 21). Çinilerle kaplı doğu cephe dilimli dendanlarla nihayetlenmektedir. Bitkisel ve geometrik çini süslemelerinin kullanıldığı cephede beyaz, sarı, açık mavi, lacivert, turkuaz, açık yeşil, kahverengi, mavi, turuncu vd. renkler hâkimdir. Buhara, Semerkant, Hive ve Kaşkaderya’daki mimari yapıların süslemelerinde sarı, lacivert ve altın yıldız renklerin ağırlıklı olarak kullanıldığı bilinmektedir. Hokand yapılarında ise bu renklerin yanı sıra kırmızı, beyaz ve yeşil gibi zıt renkler tercih edilmiştir (ArhitektornayaEligrafikaUzbekistanaFergana, 2016, s.131). Yapıya girişin sağlandığı çift kanatlı ahşap kapı Muhammed NiyazPangazi tarafından yapılmıştır (ArhitektornayaEligrafikaUzbekistanaFergana, 2016, s.140). Dikdörtgen formlu panolara ayrılan kapı, oyma tekniği kullanılarak bitkisel süslemelerle bezenmiştir. Kapının sivri kemer yüzeyinde bulunan, düzensiz üçgen içerisine alınmış bitkisel süslemelere sahip nesta’likyazı kuşağı bulunmaktadır (Fotoğraf 22-23).

Yazı kuşakları şu şekildedir:

**Orijinal Metin:**

از رخ حسن کرم معمار دانای خرد

گفت در گوشم طرب ایجاد خیر المنزلین



**Okunuşu:**

Ez-ruh-ı hüsn-i kerem mi'mâr-ı dâna-yihired

Goft der gûşemtarabîcâdhayru'lmenzilin(Argunşah, 2024, s.252).

**Anlamı:**

Bilge akıl mimarı güzelce cömertlik göstererek

Kulağıma (sevinçle) dediki menzillerin en hayırlısı.

Saray kapısının alt kısımlarına 1956 yılında ahşap ustası Kadir Haydari (Kadirhan Haydarov) tarafından kısmen onarım yapılmıştır. Bu onarım kapı üzerine yazılan usta ismi ve tarihinden anlaşılmaktadır (Fotoğraf 24). Sarayın kapısı, dikdörtgen formlu ve kubbeyle örtülü bölüme açılmaktadır. Kubbe ile örtülü mekânın cephe duvarlarında yer alan derin nişli sivri kemerler birbirine bağlanmıştır. Bitkisel süslemelerin yer aldığı tromplarla kubbeyle geçiş sağlanmaktadır (Fotoğraf 25). Kubbeli bölümün kuzey duvarında sivri kemer nişi içerisine alınmış dikdörtgen formlu kapı açıklığı sekreterliğe, içindeki ikinci kapı ise bekleme salonuna açılmaktadır. Sivri kemerli giriş açıklığının üst kısmında siyah zemin üzerine beyaz rengin kullanıldığı niş içerisinde usta ismi ve tarih yazılıdır.

Yazı kuşağı şu şekildedir:

**Orijinal Metin:**

محمد عالم سرخسى و استا محمد كمال اوغلى سنه 1287

**Okunuşu:**

“Muhammed Âlim-i Serahsî usta Muhammed Kemal oğlu sene. H. 1287” (Argunşah, 2024, s.253)

**Anlamı:**

Muhammed Alim Serahsi ve usta Muhammed Kemal oğlu. H. 1287 (M. 1870-1871)

Sekreterlik ve bekleme salonu ahşap tavanla örtülü olup bitkisel ve geometrik süslemelerle boyalıdır (Fotoğraf 26-27). Daha önceleri girişin güney duvarında bir kapı açıklığı mevcut iken bu açıklığın sömürge döneminde kapatıldığı bilinmektedir (ArhitektürnayaEligrafikaUzbekistanaFergana, 2016, s.147). Güney duvarında siyah zemin üzerine beyaz renkle yazılmış olan niş içerisinde besmele *بسم الله الرحمن الرحيم* “Bismillahirrahmanirrahim” yer almaktadır (Fotoğraf 28).

Mekânın iç batı duvarındaki sivri kemer nişi bitkisel ve geometrik süslemelerle bezenmiştir. Sivri kemerli kapı açıklığından han avlusuna geçilmektedir (Fotoğraf 29). Sivri kemer açıklığı üç yönden kaide üzerinde yükselen profil silme ile çevrelenmiştir. Kemer alınlığı ise kıvrık dalların birbirine geçerek oluşturduğu bitkisel süslemelerle boyanmıştır. Sivri kemer açıklığının doğu ve batısında dikdörtgen çerçeve içerisine alınmış kartuşlar bulunmaktadır. Kartuşlar vazo içerisinden çıkan bitkisel motifler şeklindedir. Kartuşlarda lacivert, sarı, yeşil, kırmızı, beyaz vd. renkler kullanılmıştır. Batı duvarındaki sivri kemer açıklığının üst kısmında yeşil zemin üzerine beyaz rengin kullanıldığı dikdörtgen çerçeve içerisine alınmış nesih yazı kuşağı yer almaktadır (Fotoğraf 30).

Yazı kuşağı şu şekildedir:

**Orijinal Metin:**

بعیش کوش که تا چشم میزنی بر هم  
خزان همی رسد و نوبهار میگذرد  
عرصه جهان جامی غصه اش نمی ارزد

**Okunuşu:**

“Be-ayşkûş ki tâçeşmmî-zenîber-hem”

“Hazânhemî-resed ü nev-bahârmigüzered”

“Arsa-i cihan Câmîgussaeşnemî-erzed” (Argunşah, 2024, s.254)

**Anlamı:**

Güzel yaşamana bak ki göz kapatıncaya kadar

Sonbahar ulaşır ve ilkbahar geçiyor

Dünyanın tamamı ey Camî gam çekmeye değmez.

Yazı kuşağının iki yönünde bulunan kare çerçeve içerisindeki turuncu renkli kartuşlarda İhlas suresi yazılıdır (Fotoğraf 31).

Yazı kuşağı şu şekildedir:

**Orijinal Metin:**

قل هو الله احد الله صمد لم يلد ولم يولد ولم يكن لهو كفون احد

**Okunuşu:**

“Kul hüvellâhüehadAllâhüsamedlemyelid ve lemyûled ve lemyekunlehûküfüvenahad”  
(Argunşah, 2024, s.254)

**Anlamı:**

Der ki; O Allah bir tektir. Allah eksiksiz sameddir. Doğurmadı ve doğrulmadı. O'na bir denk de olmadı.

Kartuşların üst kısmı yıldız motiflerinin oluşturduğu geometrik süslemeler ile boyanmıştır. Bazı yıldız motiflerinin arasında çiçek motifleri bulunmaktadır. Mekânın kubbesi kıvrık dalların oluşturduğu bitkisel süslemelerle bezenmiştir. İçerisi kubbe merkezinde yer alan altıgen formulu kasnakta yükselen sivri kemerli açıklıklar ile aydınlatılmaktadır (Fotoğraf 32).

Kubbeli mekânın batı duvarındaki açıklıktan avluya (han avlusu) geçiş sağlanmaktadır. Avlu üç yönden revaklarla çevrilidir. Revaklar ahşap kirişli tavanla örtülü olup kalem işi süslemeler ile renklendirilmiştir. Revaklı bölümün duvarları sağır sivri kemerler ile hareketlendirilmiştir. Avlunun güney cephesi sağırdır. Doğu ve batı cephelerinde ise han salonları ve odalar mevcuttur. Avlunun doğu cephesinde iki küçük oda ile iki büyük salon yer almaktadır (Fotoğraf 33-34). Cephede dikdörtgen formulu üç kapı ve sivri kemerli iki pencere açıklığı yer almaktadır. Misafirler için tasarlanmış bölümün kapısı üzerinde nesta'lik biçimde bir yazı kuşağı yer almaktadır (Fotoğraf 35). Onarımlar sırasında yazı kuşağı yenilenmiştir.

Yazı kuşağı şu şekildedir:

**Orijinal Metin:**

افتتح يا مفتح البواب

فقير محمد نزد لعلی 1286

**Okunuşu:**

İftettihyâMüfettihhü'l-ebvâb fakir Muhammed nezd-i La'li. H. 1286 (Argunşah, 2024, s.255).

**Anlamı:**

Ey kapıları açan burayı hep açık tut. H. 1286 (M. 1866-1870).

Avluya açılan dikdörtgen formulu kapı açıklığından doğu-batı doğrultusunda uzanan misafir bekleme salonuna geçiş sağlanmaktadır. Bu salon han tarafından kabul edilen kişilerin bekleme yeri olarak kullanılmaktadır. Bekleme salonunun duvarları bir metre yüksekliğe kadar çiniler ile kaplı olup diğer bölümleri alçı ile sıvanmıştır. Alçı ile sıvanmış duvarlar bitkisel, geometrik ve mukarnas dolgularla hareketlendirilmiştir. Sivri kemerli alçı pano içerisinde kıvrık dalların

birbirine bağlanarak oluşturduğu hançeri yapraklı bitkisel motifler dikkat çekmektedir. Sivri kemerli panoların etrafı geometrik bezemelerle çevrelenmiştir. Geometrik bezemelerin üzerinde ise sekiz dilimli çiçek motifleri yer almaktadır. Bekleme salonu kirişli tavanla örtülü olup geometrik ve bitkisel süslemeler ile bezenmiştir (Fotoğraf 36). Tavanda dikdörtgen pano içerisine kök boyalarla yapılmış olansalbekli şemse motifi yer almaktadır. Pano köşelerindeyse çiçek ve yaprak motiflerinin nakşedildiği görülmektedir. Üst örtüde mavi, yeşil, sarı, beyaz, kırmızı, lacivert, altın yıldız vd. renkler hâkimdir. Bekleme salonunun güney köşesinde ve avluda bulunan iki kapı aracılığı ile hanın kabul salonuna (selamhane) geçilmektedir. Kuzey-güney doğrultusunda uzanan dikdörtgen formlu kabul salonu halk arasında “körünüştane ve kutsanmış yer” olarak bilinmektedir. Kabul salonu duvarlarının alt kısmı çinilerle kaplanmıştır. Üst kısımlarda ise dikdörtgen çerçeveye içerisine alınmış sivri kemerli kartuşlar bulunmakta olup kartuşların içi girift bitkisel kompozisyonlar ile bezenmiştir. Sivri kemerli kartuşların merkezinde yer alan selvi ağacının etrafı kıvrık dalların birbirine geçerek oluşturduğu bitkisel bezemelerle hareketlendirilmiştir. Ayrıca cephe süslemelerinde kullanılan çiçek motiflerinin yoğunluğu dikkat çekicidir. İçerisi doğu duvarında üç, batı duvarında ise iki adet olmak üzere toplamda beş adet pencere açıklığı ile aydınlatılmaktadır. Kabul salonunun güney duvarında taht için tasarlanmış sivri kemerli derin bir niş yer almaktadır (Fotoğraf 37-38). Sivri kemer nişinin içerisi dekoratif amaçlı mukarnas dolgulu kavsaralar ve bitkisel süslemelerle bezenmiştir. Sivri kemer nişinin her iki yanında bulunan kartuşlar üzerinde birer adet yazı kuşağı yer almaktadır (Fotoğraf 39).

Niş açıklığının batı kısmındaki yazı kuşağı şu şekildedir:

**Orijinal Metin:**

نمیگویم زیان کن با فکر سود باش

**Okunuşu:**

Nemî-güyem ziyân kon bâ-fikr-i sûdbâş (Argunşah, 2024, s.256)

**Anlamı:**

Zarar et demiyorum kâr düşüncesinde ol.

Niş açıklığının doğu kısmındaki yazı kuşağı şu şekildedir:

**Orijinal Metin:**

سنه 1286 ای ز فرصت بیخبر در هر چه باشی زود باش

**Okunuşu:**

Ey zi-fırsat bî-haber der-her çibâşizûd baş sene. H. 1286 (Argunşah, 2024, s.256).

**Anlamı:**

Ey fırsattan habersiz ne yapıyorsan çabuk yap. H. 1286 (1869-1870)

Kabul salonu kirişli tavanla örtülü olup mukarnas dolgulu kavsaralar ve kalem işi süslemelerle bezenmiştir (Fotoğraf 40). Tavanda mavi, sarı, yeşil, altın yıldız, kırmızı, beyaz, lacivert vd. renkler hâkimdir.

Avlunun batı cephesinde iki adet salon, beş adet oda bulunmaktadır. Kapılar vasıtasıyla odadan odaya geçişler mümkündür. Odaların önleri revakla çevrili olup ahşap kirişlerle örtülüdür. Kirişli tavanda merkezini sekiz kollu yıldız motiflerinin oluşturduğu geometrik panolar dikkat çekmektedir. Avlunun güneybatı köşesinde küçük selamhane yer almaktadır. Tasarım olarak büyük selamhaneye benzemektedir. Ancak boyut olarak ondan küçük yapılmıştır. Küçük salon, hanın günlük çalışmalarını yürüttüğü yerdir. Kuzey-güney doğrultusunda uzanan dikdörtgen formlu selamhanenin kapısına üç basamaklı merdiven aracılığı ile ulaşım sağlanmaktadır. Selamhane, alçı ile sıvalı olup bitkisel süslemelerle bezenmiştir. İçerisi iki adet pencere açıklığı ile aydınlatılmaktadır. Güney duvarında sivri kemerli derin bir niş yer almaktadır. Burası muhtemelen hanın tahtının konulduğu yerdir. Sivri kemer nişi on bir sıra mukarnas dolgulu kavrasaya sahiptir. Batı duvarında ise üç adet sivri kemerli niş bulunmaktadır. Selamhanenin kuzey duvarında bulunan kapı açıklığı bekleme salonuna açılmaktadır. Bekleme salonu iki adet pencere açıklığı ile aydınlatılmaktadır. Bekleme salonunun süsleme kuşağı içerisinde tarih ve usta ismi yazılıdır.

Yazı kuşağı şu şekildedir:

**Orijinal Metin:**

عمل اوستا سید محمود 1376

**Okunuşu:**

Amel-i usta Seyyid Mâhmûd. H. 1376 (Argunşah, 2024, s.257).

Salonlar dekoratif bitkisel süslemelerin hâkim olduğu kirişli tavan ile örtülüdür (Fotoğraf 41-42-43-44-45). Avlunun kuzeyinde sivri kemerli iki adet kapı açıklığı bulunmaktadır. Kuzeybatı köşede yer alan açıklıktan hazine (darphane) bölümüne, kuzeydoğuda yer alan açıklıktan ise

beyler avlusuna geçiş sağlanmaktadır. Hazine bölümü, kuzey-güney doğrultusunda uzanan küçük bir avluya sahiptir. Kapalı olduğundan dolayı içeri giriş sağlanamamıştır (Fotoğraf 46-47). Kuzeydoğuda yer alan beyler avlusu doğu-batı doğrultusunda uzanmaktadır. Avluya açılan beş adet oda kapısı yer almaktadır. Bu bölüm günümüzde sarayın ilmî işlerle ilgilenen görevlilerine tahsis edilmiştir (Fotoğraf 48). Kuzeydoğu köşede küçük bir mescit yer almaktadır. Mescidin duvarları yarıya kadar çinilerle kaplanmıştır. Dikdörtgen panolar içerisine alınmış sivri kemerli kartuşlar bitkisel ve geometrik süslemelerle bezenmiştir. Mescidin batı duvarında mihrap nişi yer almaktadır. Sivri kemer nişi sekiz sıra mukarnas dolgulu kavsaraya sahip olup istiridye kabuğu motifi ile sonlanmıştır. Mescit, bitkisel ve geometrik süslemelerin hâkim olduğu kirişli tavan ile örtülüdür (Fotoğraf 49-50). Giriş avlusunun batı duvarında bulunan sivri kemerli eyvan açıklığından doğu-batı doğrultusunda uzanan dikdörtgen formlu ikinci avluya (kral avlusu) geçiş sağlanmaktadır. Avlunun güneyinde yer alan kapı açıklığından terasa çıkılmaktadır. Altı adet ahşap ayağın taşıdığı sundurma kısmı kirişli tavan ile örtülü olup kalem işi süslemelerle renklendirilmiştir. Bu bölümden terasa ve bahçeye çıkılmasından dolayı bölümün harem ile bağlantılı olma ihtimali yüksektir. Ayrıca avlu etrafında misafir odaları bulunmaktadır (Fotoğraf 51-52-53). Avlunun kuzeydoğu köşesinde yer alan sivri kemerli açıklıktan üçüncü avluya (prenslerin avlusu) geçiş sağlanmaktadır. Avlu kuzeyinde üç, batısında ise bir adet olmak üzere toplamda dört adet oda yer almaktadır. Odalar ahşap tavanla örtülü olup bitkisel süslemelerle bezenmiştir. Odaların sivri kemerli pencereleri bitkisel süslemeli demir parmaklıklarla örtülüdür. Odaların önleri revaklı sundurma ile çevrilidir. Avlunun güneybatısında yer alan kapı açıklığından harem kısmına geçiş sağlanmaktadır. Ancak harem kısmı günümüze ulaşamamıştır (Fotoğraf 54-55-56). Avlunun kuzeybatı köşesinde yer alan dikdörtgen formlu kapı açıklığından sonradan yapılmış olan hela kısmına geçiş sağlanmaktadır (Fotoğraf 57).

Hokand şehri Çarlık Rusya tarafından ele geçirildikten sonra Hudayar Han Sarayı, Rus birliklerinin askeri kalesi olarak kullanılmıştır. 1878 yılında orta sarayın bölümleri yıkılarak yerlerine subaylar için konutlar inşa edilmiştir. İç sarayda yer alan büyük kabul salonu ise kiliseye dönüştürülmüştür. Ancak kilise 1904 yılında saraydan kaldırılmıştır. Hanın kabul odası ve iç odalar (harem) okula çevrilmiştir. 1918 yılında sarayda Yoksul Köylüler Komitesi kurulmuştur. 1924 yılında tarım ürünleri panayırı düzenlenmesi sebebiyle sarayın büyük bir kısmı yıkılmış olup bazı kısımları da değişikliğe uğramıştır. Saray, 1925 yılında müzeye dönüştürülmüştür.

Onarımlar: Sarayın onarımı ve iyileştirme çalışmaları 1930 yılında başlamıştır (ArhitekturnayaEligrafikaUzbekistanaFergana, 2016, s.179). 1935 yılında Yahya Gulumov ve B. Zasiplin, 1937 yılında ise Mimar A. Zaynutdinov yapının durumunu incelemişlerdir. Saray 1946 yılında meydana gelen depremde büyük hasar görmüştür. Daha sonra V. Karnakov tarafından çalışmalara devam edilmiştir. İlk restorasyon ve güçlendirme çalışmaları 1955 yılında yapılmıştır. Özbekistan Bilimsel Araştırma ve Tasarım Restorasyonu Enstitüsü'nün bilim adamları N. Akramhocaev, E. Nurullaev, L. Urman 1971 yılından itibaren iç sarayın yeniden inşa ve restorasyon projesini geliştirmişlerdir. Sarayın onarım işlemleri 1980 yılından itibaren Özel Fergana Bilim, Onarım ve Üretim Atölyesi tarafından yürütülmüştür. Sarayın ağaç oymacılığı ve restorasyon işlemleri Kadirhan Haydarov, HaşimhanNişanov, nakış ve sırlı süsleme işlemleri SeyyidahmedMahmudov, ŞukurhanMahmudov, OrinbayMirhanov, Akramcanİsmaïlov, tuğla döşeme (tezhip) işlemleri MuhammedcanSaripov, çini süslemeleri SamincanMuydinov, AkramcanKasimov gibi ustalar tarafından yapılmıştır (ArhitekturnayaEligrafikaUzbekistanaFergana, 2016, s.178-179).

Yapı bağımsızlık yıllarında Devlet Kültür Varlıklarını Koruma Kurulu tarafından birçok kez restore edilmiş olup 2008-2009 yıllarında kapsamlı bir şekilde onarılmıştır. Hokand hanları tarafından inşa ettirilen ve şehirde tek saray örneği olan yapı günümüzde müze olarak kullanılmaktadır.

## **Sonuç**

Özbekistan coğrafyasının farklı bölgelerinde ilk olarak Buhara ve Hive Hanlığı, sonrasında ise Hokand Hanlığı ortaya çıkmıştır. Hokand hanları hanlığın kuruluşundan yıkılışına (1709-1876) kadar iç ve dış mücadeleler ile uğraşmak zorunda kalmıştır. Hanlar bu mücadeleler karşısında hanlığın sosyal ve kültürel hayatını geliştirmekten geri kalmamış, imar faaliyetlerine önem vermişlerdir. BaşkentHokand, jeopolitik konumu bakımından önemli bir şehir merkezi olma özelliğine sahipken bunun yanı sıra ticaret, tarım ve sanatta da önemli ölçüde gelişme göstererek zamanla bilim, kültür ve sanat merkezi konumuna ulaşmıştır. Hokand şehri Hokand Hanlığı'na ait birçok farklı yapı grubunu bünyesinde barındırmaktadır. Yapı grupları içerisinde günümüze ulaşabilen en geç tarihli yapı olan Hudayar Han Sarayı, önemli bir yere sahiptir. Saray, yönetim merkezi olmasının yanı sıra hanların günlük yaşamlarını geçirmesi, askeri, dini, sosyal ve kültürel hayatın şekillenmesibakımındanönemlidir.

Sarayın plan özellikleri incelendiğinde dikdörtgen bir formlu bir plan şemasına sahip olduğu görülmektedir. Dışarıdan bakıldığında kale izlenimi vermektedir. Saray, 7 avlu ve 114 odalı olarak tasarlanmıştır. Günümüzde sarayın içerisinde avlular (han, beyler, prensler ve kral avlusu) etrafına sıralanmış bölümler, on dokuz oda, mahkeme salonu (divan), darphane (hazine), bekleme salonu, kabul odası gibi alanlar bulunmaktadır. Sarayın oda sayıları hakkında farklı görüşler öne sürülmüş olsa da sarayın 114 odası olması muhtemeldir. Çünkü müslümanlar için 114 sayısı kutsaldır. Kur'an-ı Kerim 114 sureden oluşmaktadır. Hudayar Han tarafından yaptırılan Oliy Medresesi 114 öğrenci hüccesine, Cuma Cami Mescidi'nin kirişli tavanı yine 114 bölüme ayrılmıştır. Bu, sayıların tesadüfi bir şekilde belirlenmediğini ve Kur'an-ı Kerim'de geçen sure sayılarına işaret ettiğini göstermektedir. Saray çevre bölgelerde yer alan Hive Köhne Ark Sarayı (kuruluşu 1686-1688, son hali 19. yy), Taş Avlu Sarayı (1832-1839) ve Buhara Ark Sarayı ile işlev bakımından benzerlik göstermektedir. Malzeme ve teknik yönden zengin olan sarayda tuğla, ahşap, çini ve alçı malzemelerin kullanıldığı görülmektedir. Yapı inşasında ise yoğun olarak tuğla malzemenin kullanıldığı tespit edilmiştir. Bölgede genel olarak tuğla malzeme kullanımı söz konusudur. Bunun sebebi taş malzeme temininin zor ve daha maliyetli olmasıdır. Aynı zamanda bölgede birçok tuğla atölyesinin bulunması ve süslemelerin tuğla malzemelere kolay işlenebilmesi de tuğla malzemenin kullanımını arttıran diğer unsurlardır. Süsleme unsurları incelendiğinde taç kapının yer aldığı doğu cephenin tamamen çinilerle kaplandığı görülmektedir. Çiniler üzerinde bitkisel ve geometrik süslemelere yer verilmiştir. Bitkisel, geometrik ve kalem işi süslemeler yoğun olarak ahşap kapılarda, giriş eyvanı kubbesinde, sütun ve kirişli tavanlarda, sivri kemer alınlıklarında, bekleme, selamhane ve kabul salonlarında görülmektedir. Saray üzerinde yer alan usta isimlerinden hareketle yapının birçok kez onarım geçirerek günümüze ulaştığı anlaşılmaktadır. Hudayar Han Sarayı'nın inşa ve onarımları için usta ve mimarların Hokand'a çevre bölgelerden davet edildiği bilinmektedir. Bu sebeple yapıda Buhara, Semerkant ve Hive mimarileriyle benzerlikler kaçınılmaz olmuştur.

Sonuç olarak Hokand Hanlığı'nın günümüze ulaşabilen en geç tarihli yapısı olan Hudayar Han Sarayı'nın plan özellikleri, kullanılan malzeme ve teknikleri ile süsleme unsurları incelendiğinde hanlığın bölge mimarisinden büyük oranda esinlenmiş olduğu ve kendi mimari üslubunu yaratamadığı net bir biçimde görülmektedir.

### **Kaynakça**

Argunşah, İsmail. (2024). "Hokand Hanlığı (1709-1876) Mimarisi (Hokand Şehri)" (Yayımlanmamış Doktora Tezi), Erciyes Üniversitesi, Kayseri.



- Abdikulova, Roza. (2007). “Türkistan ve Orta Asya Coğrafyası Üzerine Değerlendirme”, *Turkologiya*, no:1/2, S. 27-28, 100-103.
- Alpargu, Mehmet. (2008). “Kuruluş ve Çöküş Süreçlerinde Türkistan Hanlıkları”, *Kuruluş ve Çöküş Süreçlerinde Türk Devletleri Sempozyumu Bildirileri (5-6 Kasım 2007)*, Sakarya Üniversitesi Basımevi.
- Azimov, İ. (1986). *Fargona Vodiysining Arhitektura Yadgorlıkları*. Toşkent: Uzbekiston.
- Arhitektura naya Eligrafika Uzbekistana Fergona*. (2016). Toşkent: Uzbekistan Today.
- Bulduk, Üçler. (2006). *Hokand Hanlığı ve İbret'in Fergana Tarihi*. Ankara: Berikan yayıncılık.
- Bobobekov, Haydarbek Nazırbekoviç. (1996). *Kokon Tarihi*. Toşkent: Fan.
- Bababekov, H. N. (2006). *İstoriya Kokanda*. Taşkent.
- Beyssembiev, Timur Kasımoviç. (1987). *Tarih-i Şahrûhi Kak İstoriçeskiy İstoçnik*. Alma-Ata: İzdatelstvo “Nauka” Kazakhskoy SSR.
- Babür, Zahireddin Muhammed. (1960). *Baburname*. nşr. P. Şamsiev, S. Mirzaev, Taşkent: Özbekistan SSSR Fenler Akademisi Yayınları.
- Budulgan, Seyit Ali. (2019). “Rusya'nın Hive Hanlığı'nı İşgali” (Yayımlanmamış Yüksek Lisans Tezi), Hacı Bayram Veli Üniversitesi, Ankara.
- Doğan Orhan ve Aysel Erdoğan. (2017). *Batı Türkistan Hanlıkları (Kuruluştan Yıkılışa)*. Ankara: Berikan Yayınevi.
- Golden, Peter B. (2013). *Türk Halkları Tarihine Giriş*. Ötüken Yayıncılık.
- Horoşhin, A. P. (1876). *Sbornik Statey Kasayuşihsiya Turkestanskogo Kraya*. A. Tranşeliya, St. Petersburg: Stremiyannaya Tipografyası.
- [http://rizoakhmad.blogspot.com/2020/12/blog-post\\_742.html](http://rizoakhmad.blogspot.com/2020/12/blog-post_742.html) adresinden 12 Mart 2023 tarihinde alınmıştır.
- Omorov, Timurlan. (2013). “Kırgızların Türkistan Hanlıkları İle İlişkileri (XV.-XIX. YY. Arası)” (Yayımlanmamış Doktora Tezi), Ankara Üniversitesi, Ankara.
- OzbekSovetEnsiklopediyasi. C. XIV: 297.
- Özkan, Murat. (2021). *Buhara Hanlığı (1500-1920)*. İstanbul: Selenge Yayınları.
- Özkan, Murat. (2023). *Hokand Hanlığı (1709-1876)*. İstanbul: Selenge Yayınları.
- Poujol, Catherine. (1998). “Hokand” *TDV İslam Ansiklopedisi*, İstanbul, 18: 214.

Schuyler, Eugene.(1876). *TurkestanNotes of a Journey in Russian Turkistan, Khokand,Bukhara ve Kuldja*. I-II London.

Tagaev, Mairambek. (2017). “HokandHanlığı’nın (1709-1876) Sosyal ve Kültürel Tarihi” (Yayımlanmamış Doktora Tezi), Marmara Üniversitesi SBE.

**Extended Abstract**

The geography of Turkestan covers a huge area in Central Asia. One of the most important basins in Turkestan, Fergana, is characterised by its climate and geographical location and was the scene not only of foreign powers but also of constant invasions by Turkic tribes. Those who gained control of the region believed they would wield political and economic power in Turkestan. Consequently, Fergana and its surroundings became a contested area with many states vying for supremacy (Özkan, 2023, p.12). Various states such as the Karakhanids and the Ghaznavids ruled the region and laid the foundations for later artistic and architectural developments. The architectural and artistic traditions, which continue to this day, have demonstrated the development processes in the various eras through numerous examples. The Timurid period in particular marked the zenith of Turkestan and characterised the architectural and artistic styles of the subsequent states and khanates. The Timurids, who ruled Turkestan for many years, transformed the region into a centre of science, culture and art.

In the 15th century, amidst internal unrest within the Timurid Empire, the Uzbek faction began to assert its power in the region. The Uzbeks took advantage of the unrest among the Timurids and took control of Khwarazm and Transoxiana. After the death of Husayn Bayqara, one of the last Timurid rulers, the Uzbeks conquered Herat in 1507, thus ending the Timurids' supremacy in the region. With the Timurids' withdrawal from the historical stage, the Uzbek administration began a long period of dominance in the region (Özkan, 2021, p. 26). The Timurid Empire, which had decisively shaped the political history of the region for many years, laid the foundation for the political, scientific, artistic and cultural infrastructure of the subsequent khanates through its policies. Subsequently, the foundation of khanates such as Khiva, Bukhara and Kokand played a decisive role in the consolidation of political unity in Turkestan (Argunşah, 2024).

The geography of Uzbekistan historically harbours three khanates: the Khanate of Khiva, the Khanate of Bukhara and the Khanate of Kokand. The Kokand Khanate is located in the Fergana Valley and is also known as the Fergana Khanate due to its foundation. The history of the Kokand Khanate dates back to the second half of the 15th century (Doğan and Erdoğan, 2017, p.253; Omorov, 2013, pp.104-119). Fergana, which is surrounded by the Pamir and Tien Shan mountains, is of great geopolitical importance in Turkestan. It is also of crucial importance due to its location in the Silk Road network (Alpargu, 2008, p.277). The Uzbeks of the Ming tribe migrated from the Irtysh and Tobol regions to the Fergana region towards the end of the 16th century (1583-1598) (Bulduk, 2006, p.15). In the late 17th century, the Fergana region came under the administration of the Eastern Turkic ulama leaders (religious scholars) (Golden, 2013,

p. 347). For a time, Fergana was ruled under the control of the ulama leaders. Representatives of the ulama held important state positions and also served in the administration as governors of cities and regions (Doğan and Erdoğan, 2017, pp.254-255).

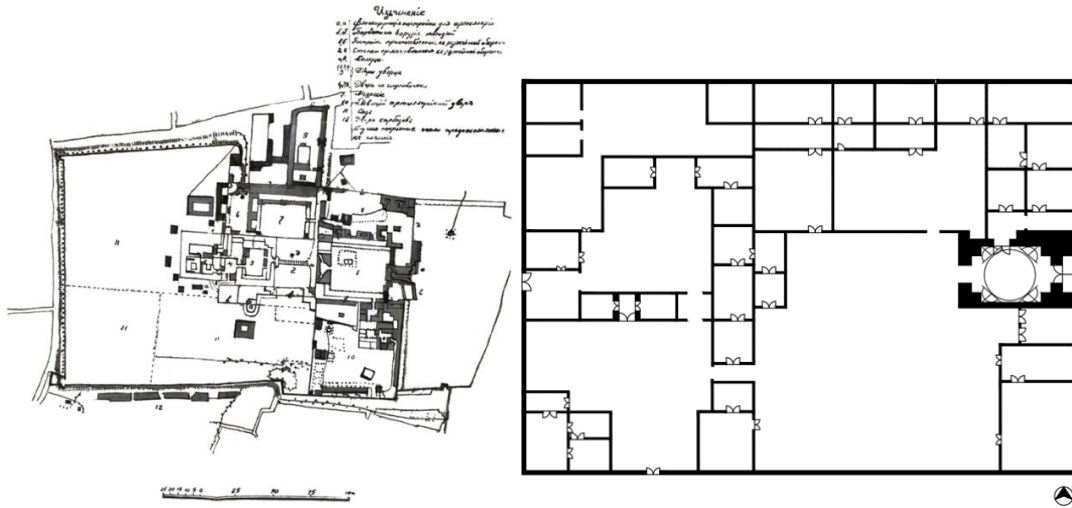
Towards the end of the 17th century and the beginning of the 18th century, the Ming tribe gained considerable power compared to other tribes in the region. In a short time, ŞahruhBiy, the son of Aşirkul from the rapidly rising Ming tribe, took advantage of the weakening central authority of the Bukhara Emirate. In 1709, Şahruh declared its independence from the Bukhara Emirate, which had co-operated with local religious scholars. Thus, ŞahruhBiy became the founder of the Khanate of Kokand (Beysembiev, 1987, p.159). He ruled the state as khan for twelve years and saved the khanate from external pressure. Anticipating its potential as a capital, ŞahruhBiy invested in the city of Kokand, which eventually became the capital of the khanate in the first half of the 18th century.

Hokand lies south-west of the Fergana Valley. According to some sources, the city of Hokand is located in a region where the trade routes of China and India intersect. Over time, the city developed into a centre of trade, science, culture and art and was home to various architectural structures such as mosques, madrasas, mausoleums, baths and palaces. These structures, including mosques, madrasas, palaces and mausoleums, were constructed according to the architectural features typical of Turkestan. The Hudayar Khan Palace, located in the centre of Hokand, is one of the most important preserved architectural works of the Khanate. As the last architectural work of the khanate and a reflection of the architectural style of the khanate, the palace is of great importance. An examination of the layout of the palace reveals a rectangular floor layout. Its exterior gives the impression of a fortress. The palace was designed with seven courtyards and 114 rooms.

Today, the palace consists of various areas organised around courtyards (for the khan, the princes, the princes and the king), nineteen rooms, a courtroom (divan), a mint (treasury), a waiting room and a reception hall. The palace, which is rich in materials and techniques, is characterised by the use of brick, wood, tiles and plaster. Brick was predominantly used for the construction. Examination of the decorative elements shows that the east façade, where the crown gate (portal) is located, is completely covered with tiles decorated with floral and geometric motifs. Floral, geometric and calligraphic decorations are mainly found on the wooden doors, the dome of the entrance gate, the columned and beamed ceilings, the pointed arch lintels and in the waiting rooms, reception areas and reception halls. This study

comprehensively examines all aspects of the Hudayar Khan Palace, including its layout features, materials and techniques, decorative elements and restoration efforts.

## Plan ve Fotoğraflar



Plan 1: Hudayar Han Sarayı genel planı. Plan 2: Hudayar Han Sarayı günümüz vaziyet planı.



Fotoğraf 1: Dış sarayın taç kapı görünümü. Fotoğraf 2: Orta sarayın taç kapı görünümü.



Fotoğraf 3: Hodayar Han Sarayı genel görünümü.



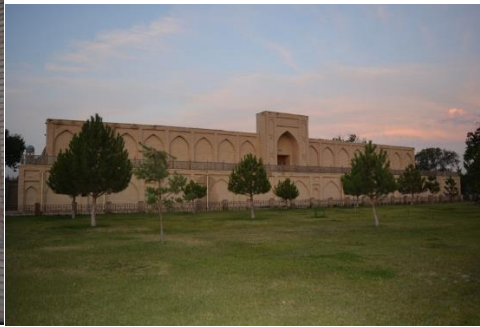
Fotoğraf 4: Güney cephe görünümü.



Fotoğraf 5: Güneybatı köşeden cephenin görünümü.



Fotoğraf 6: Güneybatıda yer alan giriş açıklığı görünümü.



Fotoğraf 7: Batı cephe görünümü.





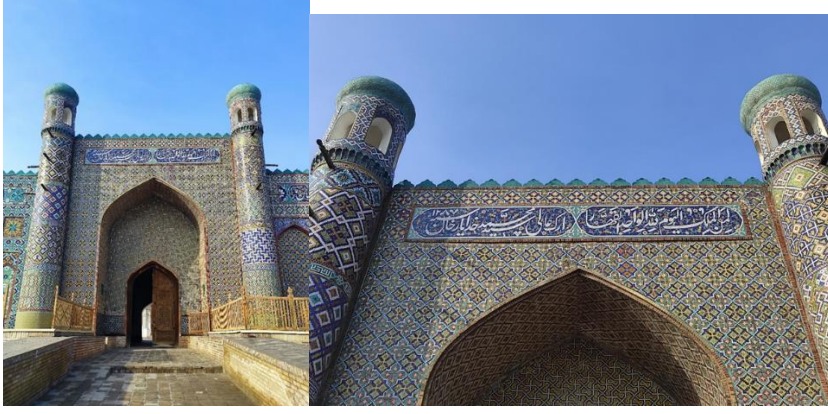
Fotoğraf 8: Batı cephenin ikinci kat görünümü. Fotoğraf 9: Batı cephede yer alan kapı açıklığı.



Fotoğraf 10: Kuzey cephe genel görünümü. Fotoğraf 11: Kuzey cephe detay görünümü.

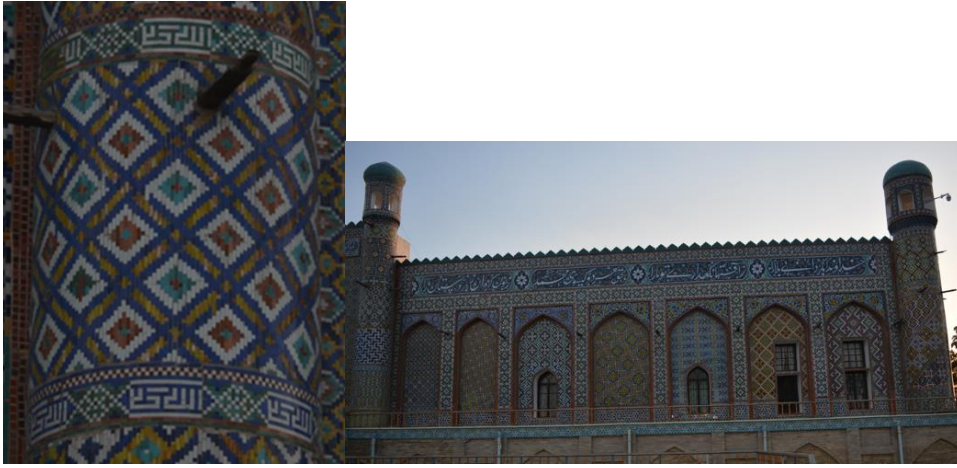


Fotoğraf 12: Doğu cephe genel görünümü. Fotoğraf 13: Doğu cephenin zeminden görünümü.



Fotoğraf 14: Taç kapı görünümü.

Fotoğraf 15: Yazı kuşağı görünümü.



Fotoğraf 16: Silindirik kuledeki yazı kuşağı. Fotoğraf 17: Doğu cephenin kuzeyinde yer alan yazı kuşağı.



Fotoğraf 18: Taç kapıdan köşe kulesine doğru yazı kuşağı detay görünümü.





Fotoğraf 19: Doğu cephenin güneyinde yer alan yazı kuşağı görünümü.



Fotoğraf 20: Taç kapıdan köşe kulesine doğru yazı kuşağı detayı.



Fotoğraf 21: Köşe kulesindeki yazı kuşağı.

Fotoğraf 22: Ahşap kapı görünümü.



Fotoğraf 23: Bitkisel süsleme üzerine işlenmiş yazı kuşağı görünümü.



Fotoğraf 24: Kapı onarımı yapan usta ismi.  
görünümü.

Fotoğraf 25: Kubbeli bölüme geçiş  
görünümü.



Fotoğraf 26: Mekânın kuzey duvarında yer alan kapı açıklığı.



Fotoğraf 27: Sekreterlik  
görünümü.



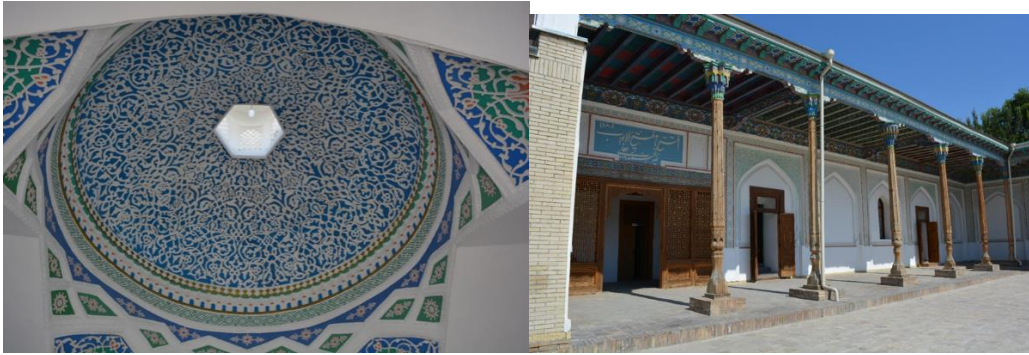


Fotoğraf 28: Mekânın güney duvarında yer alan yazı görünümü. Fotoğraf 29: Avluya geçiş görünümü.



Fotoğraf 30: Yazı kuşağı görünümü.

Fotoğraf 31: Kartuş içerisindeki yazı kuşağı.



Fotoğraf 32: Kubbenin içten görünümü.

Fotoğraf 33: Avlunun doğu cephesi görünümü.



Fotoğraf 34: Revaklı bölüm.



Fotoğraf 35: Yazı kuşağı görünümü.



Fotoğraf 36: Bekleme salonu görünümü.



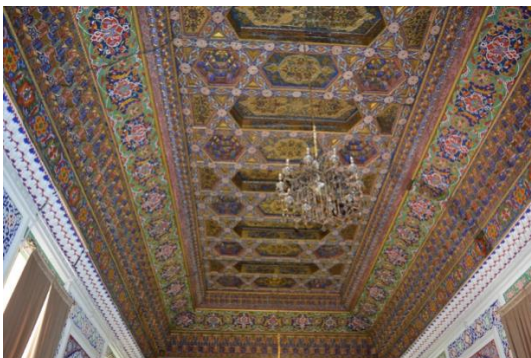
Fotoğraf 37: Kabul salonu (selamhane) görünümü.



Fotoğraf 38: Kabul salonu (selamhane) görünümü.



Fotoğraf 39: Sivri kemerli niş görünümü.





Fotoğraf 40: Kabul salonunun tavan görünümü. Fotoğraf 41: Avlunun batı bölümü görünümü.



Fotoğraf 42: Küçük selamhanenin görünümü. Fotoğraf 43: Selamhanenin tavan süslemesi.

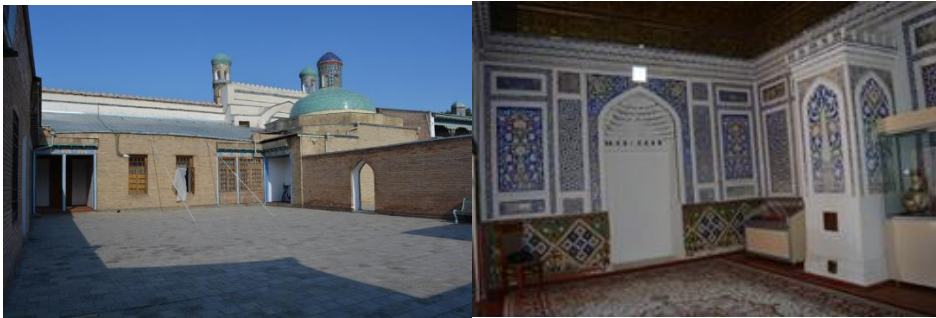


Fotoğraf 44: Bekleme salonu. Fotoğraf 45: Bekleme salonunun süsleme kuşağı içerisindeki yazılı tarih.



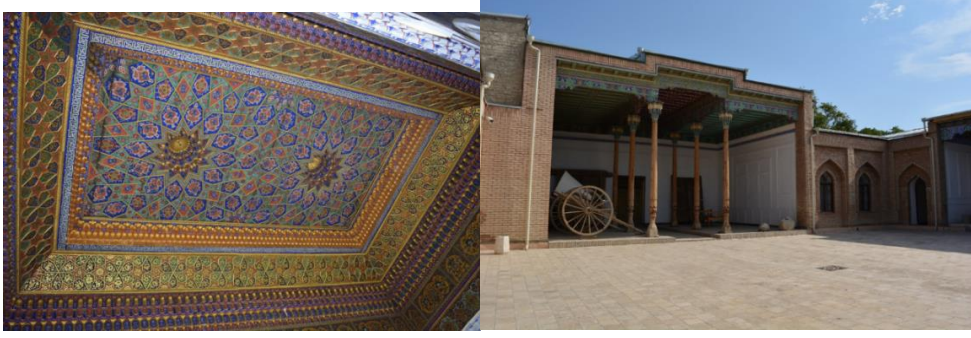
Fotoğraf 46: Avlunun kuzey bölümü.

Fotoğraf 47: Hazine (darphane) bölümü.



Fotoğraf 48: Beyler avlusu görünümü.

Fotoğraf 49: Mescit görünümü.



Fotoğraf 50: Mescit tavanı görünümü.

Fotoğraf 51: Avlu güneyinden terasa geçiş görünümü.



Fotoğraf 52: Sundurma kısmının kirişli tavanı.

Fotoğraf 53: Avlu etrafındaki misafir odaları.



Fotoğraf 54: Avlunun kuzeyindeki odalar.

Fotoğraf 55: Odaların iç görünümü.



Fotoęraf 56: Avlunun batı bölümü ve hareme çıkıř kapısı. Fotoęraf 57: Lavabolara geçiř bölümü.