

ÇANKIRI MEVLEVİHANESİ

Halit ÇAL

Özet: Atabey Cemaleddin Ferruh Çankırı’da, 1235 yılında bir darüşşifa, bu yapının kuzey bitişiğine ise 1242 yılında bir medrese (darülhadis – günümüzdeki Taş Mescit) yaptırmıştır. Darüşşifanın kuzey duvarı, aynı zamanda darülhadisin güney duvarıdır. Bu durum, darülhadis yaptırıldığında darüşşifanın bilemediğimiz bir sebeple kullanılamaz hale geldiğini düşündürüyor. 1892 yılında Çankırı Mevlevihanesi’ne Mustafa Nuri Dede’nin atanmasıyla Darüşşifanın yerine şeyh evi, semahane, ahır ve mutfak yaptırılmış, öncesinde olduğu gibi Darülhadis mescit olarak kullanılmış ve Çankırı Mevlevihanesi hizmete açılmıştır. Mevlevihane yönetimi, Darüşşifa ve Darülhadis’in vakıf gelirlerini bir süre kullanmış ancak bir soruşturma sonucunda bu vakıfların Mevlevihane ile ilgisinin belirlenemediği gerekçesiyle 1916 yılında bu gelirler hazineye aktarılmıştır. Mevleviliğin Çankırı’daki tarihi karışıktır. 1430 yılında Candaroğlu Kasım Bey’in Çankırı’daki Mevlevihanesi kaydına karşılık Kasım Bey’in yaptırdığı iki zaviyenin vakfiyesinde Mevlevilik hakkında bilgi yoktur. Kasım Bey’in Darüşşifa ve Darülhadisle ilgili bir ilgisi de belirlenememiştir. Bu iki yapının Mevlevihane ile ilgisi hakkında 1892 yılı öncesine ait bir bilgi de bulunamamıştır. Kazı sonucunda sekizgen semahanenin temel duvarları ile Darüşşifaya ait olduğunu düşündüğümüz duvar temelleri ortaya çıkarılmıştır.

Anahtar kelimeler: Darüşşifa, darülhadis, mevlevihane, kazı, onarım.

The Mevlevihane of Cankırı

Abstract: Atabey Cemaleddin Ferruh had built a hospital (Darüssifa) in 1235 in Cankırı, and a madrasah (Darülhadis – known today as Tas Mescit) adjacent to this from its north in 1242. The north wall of the Darüssifa is also the south wall of the Darülhadis. This case implies the idea that when the Darülhadis was built, the Darüssifa was out of use because of an unknown reason. In 1892 with the appointment of Mustafa Nuri Dede to the Mevlevihane of Cankırı it has opened and a house for the sheikh, semahane, stable and kitchen was built in the place of the Darüssifa, the Darülhadis was used a masjüd just like before. The administration of the Mevlevihane had used the foundation incomes of the Darüşşifa and the Darülhadis but these incomes have been transferred to the treasury in 1916 after an investigation result showing that this Mevlevihane had no relation with these two foundations. The history of Mawlawiyah in Cankırı is complicated. Even though there is a record in 1430 about the Mevlevihane of Kasım Bey of the Candaroglu, there exists no information about Mawlawiyah in the charter of wakfs of the two zaviye built by Kasım Bey. There isn’t any relation determined to Kasım Bey about the Darüssifa and Darülhadis. No information dating earlier than 1892 about the relation between these two buildings and the Mevlevihane were found. The base walls of the octagonal semahane and wall bases of which we think belongs to the Darüssifa have been revealed with the excavation.

Key words: Darüssifa (Hospital), darülhadis (madrasah), Mawlawihouse (tekkeh), excavation, repair.

Giriş

2011 yılında Çankırı Mevlevihanesi'nde, Çankırı Müzesi Müdürlüğü tarafından bilimsel danışmanlığında bir kazı gerçekleştirilmiştir (Fotoğraf 1). Araştırmamız, bu kazı verilerine ve yapı hakkındaki belgelere dayanarak hazırlanmıştır¹.

Tarihçe

Türkiye Selçukluları sultanı Alaaddin Keykubad adına Çankırı'yı idare eden Atabey Cemaleddin Ferruh, 1235 yılında günümüzde Taş Mescit diye bilinen yapının bulunduğu tepeye bir hastane (bimarhane-darüşşifa-darülafiye) yaptırmıştır. Bu yapının kitabesi aynı yere sonradan yapılan Semahanenin kapısı üstünde iken bir onarım sırasında yerinden sökülerek Çankırı Ortaokuluna kaldırılmış, sonra da Darülhadis'in Türbe kısmına getirilmiştir. Kitabenin semahane kapısı üstüne konulması 1893 yılındaki inşaat sırasında olmalıdır. 1914 yılı kışında semahane kapısı üstündeki duvar yıkıldığında kitabe de düşmüş olabilir (bk. Onarım istekleri bölümü). Ancak 1940 yılında Çankırı Ortaokulu'na konulduğu ve halen kayıp olduğu ileri sürülen (Toruk, 1999, s. 20) kitabe Çankırı Kültür ve Turizm Müdürü sayın Mustafa Kemal Karatatar'a göre 2007 yılında Vakıflar Genel Müdürlüğü elemanlarınca Ankara'da oluşturulan Vakıflar Eserleri Özel Müzesi'ne götürülmüştür. Halen bu müzede 2546 envanter numarasıyla kayıtlıdır. Kitabe, Vakıflar Genel Müdürlüğü'ndeki onarım dosyasında yer alan fotoğraflarda üstteki sivri kemerli parçası hariç türbe içinde görülmektedir. Yazı çok iyi değildir. Bu yüzden farklı okuyuşlar önerilmiştir:

- Es-sultan
- Emere bi imareti hazihi'd-darü'l afiyeti'l-mecnune fi dari's-sultan
- El azam Alaü'd-dünya ve'd-din Ebul Feth Keykubad
- bin Keyhüsrev kayyimu emirü'l-müminineanne' ilahü'l-gare
- El-abdü'l-fakir el muhtac ila rahmeti rabbih Cemalüddin
- Ferruhu'l-lala'l-Atabey il meliki lena fi vakafehü'l-lillahi (Gökoğlu, 1952, s. 338)

¹ Kazı, Taş Mescit olarak bilinen yapının güneyindeki alanda, Çankırı Müze Müdürü Gülay Şahin başkanlığında, Gazi Üniversitesi Edebiyat Fakültesi Sanat Tarihi Bölümü Öğretim Üyeleri Prof. Dr. Halit Çal ve Y. Doç. Dr. Muhammet Görür'ün bilimsel danışmanlığında 12 Eylül – 25 Kasım 2011 tarihleri arasında yürütülmüştür. Ayrıca kazıda Çankırı Müzesi'nden Atilla Can (Sanat Tarihçi) ve İbrahim Sezen (Arkeolog) görev yapmıştır.

Bu makalede mevcut yapıların durumu ve Mevlevihane ile ilişkileri ele alınmıştır. Kazı aşamaları ve kazı buluntuları ayrıca yayımlanmıştır (Görür, 2014, ss. 597-614).

Kasımı emirü'l müminin Ulu sultan Alaüddünya veddin Ebu'l feth Keyhüsrev oğlu Keykubat'ın –Cenab-ı Hak yardımcılarını dostlarını aziz etsin- zamanında bende-i zaif mevlasının rahmetine muhtaç Lala Atabey Ferruhu'l melikiy-yü'l-itaki bu mübarek hasanenin yapılmasını emretmiştir 20 Muharrem 633.

(Bu uğurlu hastanenin inşasını dünya ve dinin ziyneti halifenin kaymakamı ve fetihler babası büyük padişah Keykubad bin Keyhüsrev emretti. Atabeyin lalası olan fakir Allah'ın rahmetine muhtac Cemaleddin Ferruh binayı yaptı ve Allah için vakfetti) (Üçok, 1941, s. 145).

Yılmaz Önge (1962, s. 251) ise kitabeyi Arap harfleriyle vermiştir:

- Fi tarih-i Muharrem sene selase ve selasin ve sittemiye
- Es-sultan
- Emere bi imareti hazihi'd-darü'l afiyeti'l-meymuneti fi eyyam-ı devleti
- Es-sultanü'l azam Alaü'd-dünya ve'd-din Ebul Feth
- Keykubad bin Keyhüsrev ve kasımı emirü'l-müminine e'izze Allah ensara
- El-abdü'l-fakir el muhtac ila rahmeti rabbih Cemalüddin Ferruh
- El-lal el Atabek el mülki el Ataki vefekah Allah

Cantay'daki (1992, s. 56) okunuş:

- Es-Sultan
- Fi tarih-i Muharrem sene selase ve selasin ve sittemi'e
- Emere bi imareti haze'd-darü'l afiyeti'l-meymeneti fi eyyam-ı devlet
- Es-sultanü'l azam Alaü'd-dünya ve'd-din ibnü'l-feth
- Keykubad bin Keyhüsrev Kasımı emirü'l-müminin eyyeda'llahu ensarehu
- El-abdü'z-zaif el muhtac ila rahmeti rabbi Cemalü'd-din Ferruh
- El-lala el-atabek el meliki el-ataki ve fakihu'l-lah

Cemaleddin Ferruh 1242 yılında da bu binanın kuzey bitişiğine, halen Taş Mescit diye bilinen Darülhadis-Türbeyi yaptırdı. Binanın alt katları türbedir. Selçuklularda 13. yüzyıldan 13 yapıda, yapının bir bölümü türbe olarak düzenlenmiştir (Gündüz, 2006, s. 316, Tablo 1).

Yapının kuzey kapısı üstündeki kitabesi şöyledir:

- Fi sene erbaine ve sitte miye
- Emere bi imareti Darü'l-hadis ve'l-makbere el-abdü'l-müteal
- El muhtac ila rahmeti rabbihi'l-latif el-Atabey
- Ferruh ibni Abdillahi fi tarih Muharrem sene selasin ve selasine ve sitte miye

Türkçesi: Bu Darülhadis ve kabristanı Ulu tanrının kulu ve onun rahmetine muhtaç Ferruh bin Abdullah 633 yılının Muharrem ayında yaptırdı (Gökoğlu, 1952, s. 338).

Son satırdaki tarih kısmı diğer kitabeye aittir, buraya yanlışlıkla konulduğu anlaşılıyor.

Önge'deki (1962, s. 253) okunuşu:

- Es-Sultan
- Fi sene erbain ve sittemiye
- Emere bi imarete darü'l-hadi(s) ve'l makberetü('s-) saidü'l fakir
- El-muhtac ila rahmeti rabbihî'l-latif el-Atabey Ferruh bin Abdullah

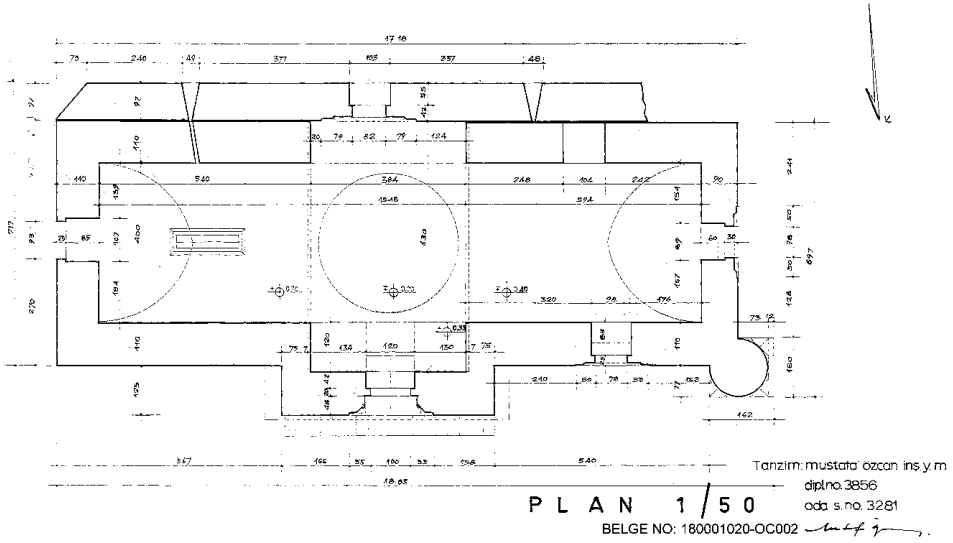
Darülhadis'in iç mekandan güneye açılan kapısının üstündeki üç satırlık kitabe ise şöyledir:

- El-Cemali
- Şihabü'd-din (İnal bin)?
- (Sönmez, 1989, s. 253)

Görüldüğü üzere Atabey Cemaleddin, kitabelerine göre tarihleri ve işlevleri farklı iki ayrı yapı inşa ettirmiştir. Ancak Osmanlı döneminde bile bu iki yapı birbiriyle karıştırılmıştır. Kastamonu Evkaf Memurluğunun 30 Eylül 1916 tarihli yazısından iki binanın aynı yapı olduğu ve sonradan Mevlevihane olarak kullanılmaya başlandığının kabul edildiği anlaşılıyor (Ata, 1995, ss. 183-185, 70/47). Bu yanlış Cumhuriyet dönemi araştırmalarında da devam etmiştir (Yıldız, 2008, s. 54; Köse, 2009, s. 19).

Mevcut binanın (Darülhadis) güney duvarının, ortadan kalkmış olan Darülafiye'nin kuzey duvarına bitişik yapıldığı plandan açıkça görülmektedir (Çizim 1.). Bu yüzden Darülafiye'nin kuzey duvarında batıdaki mazgal pencere kapatılmak zorunda kalınmış, doğudaki ise Darülhadis tarafında biraz da eğri olarak dar bir aralık şeklinde devam ettirilmiştir. Bezemeli taç kapısı Darülhadis'in içinde kalmıştır.

ÇANKIRI TAŞ MESCİT RÖLEVESİ

**Çizim 1. Darülhadis (Taş Mescit) (VGM Belgesi)**

Gökoğlu (1952, s. 339) 1952 yılının hemen öncesinde Taş Mescid'i askeriye kullandığı için inceleyemediğini belirtiyor. VGM arşivi Çankırı Taş Mescit dosyasındaki tarihsiz, Etüt Proje Şubesi Müdürlüğü'ne başlıklı rapora göre 1963 yılı onarımında cephe kaplamalarının çoğu, batı duvarının üst kat bölümü ve batı tonozu yenilenmiş, kubbe kasnağı ve kubbe taş kaplanmış, istinat duvarları, kuzey bölümde merdiven eklenmiş, kuzey giriş basamakları elden geçirilmiştir. 1977 yılında da beton subasman yapıлып kubbe derzleri yenilenmiştir.

İki yapının ilişkisini açıklayacak kesin bilgilere sahip değiliz. Darülhadis neden pencerelerini de kapatacak şekilde diğer yapının kuzey duvarına bitleştirilmiştir? İlk akla gelen ihtimal yer darlığıdır. Mevcut tepenin alanı dardır. Şimdiki bina eski yapının kuzey duvarının kuzeyinde kalan dar bir düzlük ile tepenin en eğimli eteğinde yapılmak zorunda kalmıştır. Bu yüzden de avlusuz, küçük bir yapıdır. 13. yüzyıl Türkiye'sindeki aynı işleve sahip medreseler genellikle avluludur (Toruk, 2002). Burada arazinin dar ve eğimli olması yüzünden avludan vazgeçildiği anlaşılıyor. Darüşşifanın kırk sene önce altı odasının harap halde ancak duvarlarının kaldığı (Ünver, 1938, s. 22) ve bunların Nuri Dede zamanında ortadan kaldırıldığı ifadesi (Önge, 1962, s. 252) 1893 yılı onarımını (inşaat?) gösteriyor.

Bundan başka Darüşşifanın fiziki biçimi hakkında bilgi yoktur. Çankırı'nın o zaman da küçük bir kasaba olduğundan hareketle Darüşşifa-darülfaiyenin büyük bir bina olmayacağını düşünebiliriz. Ancak yine de yer darlığından bu kadar küçük yapılan Darülhadis'ten daha büyük olması gerekir.

VGM Vakıf Eski Eser Fişinde (tarihsiz, 18.00.01/20) “avlu etrafında revaklı hücrelerden ibaret klasik planda inşa edilmiş bir bina iken bugün hiçbir izi kalmamıştır” ifadesinin neye dayandığını bilmiyoruz. Tarihle ilgili bölümlerdeki 196 rakamları 1960’lı yılların fişi olduğunu gösteriyor. Restorasyonu lazımdır denildiğine göre de 1963 onarımı öncesine aittir. Bu tarihte Mevlevihane’nin semahanesi, şeyh evi ve derviş hücreleri yıkılmış durumdaydı. Bu durumda Darülaifiye’nin avlulu-revaklı bir planı olduğu nasıl anlaşılmıştır, bilemiyoruz. Cantay da (1992, s. 57) geleneksel medrese şemasında olabilir diyerek aynı mantığı sürdürür. Darüşşifaların genelinde olduğu gibi avlulu olabileceği görüşlerine katılıyoruz. Kuzey duvarı da mevcut olduğuna göre, Darülhadis’ten daha büyük bir yapıyı güneye doğru taşıdığımızda yaklaşık şimdiki semahaneye kadar olan alanı, yani mevcut tepenin en düz kısmını neredeyse bütünüyle kapsayan bir yapı olması mümkündür.

Kazı sonunda ortaya çıkarılan temel duvarları da bu görüşü desteklemektedir (Çizim 2.). Ancak bu temel duvarları yapının dış duvarlarına aittir. İç bölümlenmeyle ilgili veri bulunamamıştır. Kuzey ve güney duvarlarına paralel olarak içte batı duvarından çıkan iki, doğu duvarından çıkan bir duvar parçasının karşı duvara kadar gidip gitmediği açık değildir. Ortadaki kayalık ile eğimi düzeltmek, doğu ve batı yönlerdeki eğimden dolayı temeli güçlendirmek için kayalığa kadar yapılmış olabilir (Çizim 2-3.).

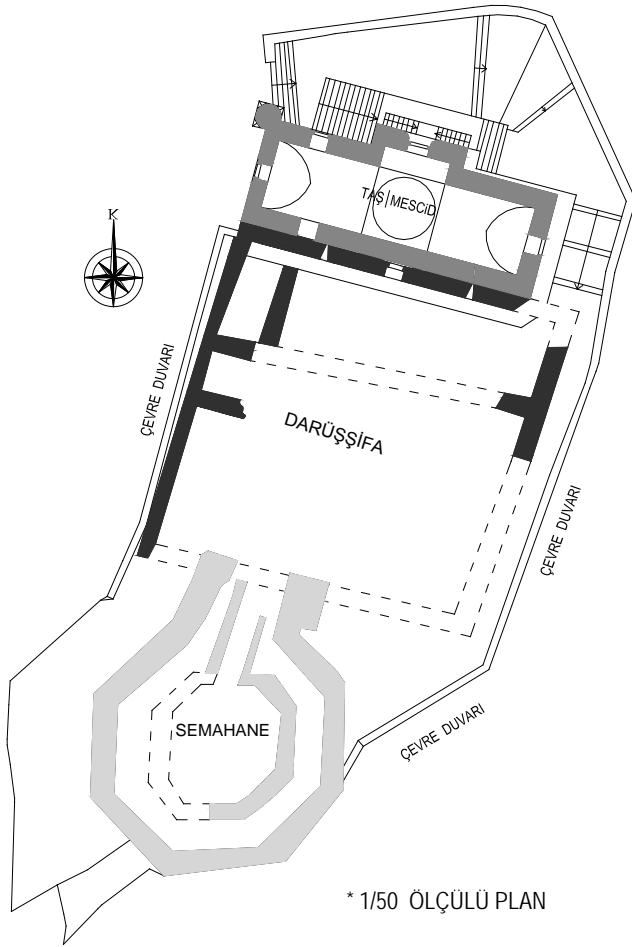


Fotoğraf 1. Darüşşifa ve Mevlevihane Kazısı kazı sonu

Şimdiki binanın Darülafiyenin kuzeyine sıkıştırılmasına bakıldığında Darülhadis yapılırken diğer binanın da mevcut olma ihtimali yükseliyor. Eğer bir şekilde yıkılmış olsaydı, Darülhadis eğimli bir arazi yerine tepenin ortasındaki düzlüğe inşa edilirdi. Diğer taraftan Darülhadis'in öbür yapının kuzey duvarındaki iki mazgal pencereyi kapatmasına bakılarak, ilk yapının deprem, yangın gibi bir sebeple işlevini kaybetmesi yüzünden Darülhadis'in diğerine bitişik yapıldığı akla geliyor. İlk yapı sağlamken ikincisi yer darlığından dolayı ona bitişik yapıldıysa neden biri kuzey duvarı dışında bütünüyle yıkılırken şimdiki yapı sağlam kalmıştır? Üstelik şimdiki yapı diğerine göre hayli eğimli bir araziye kurulmuştur. Eğer ilk yapı zaten yıkıldıysa o zaman da ikinci yapı neden dar ve eğimli bir araziye sıkıştırılmıştır. Buna açık bir yanıt vermek güçtür. Zayıf bir ihtimal olarak, mimarın türbe mekanlarını yapının alt katlarına yerleştirebilmek için bilerek eğimli araziye seçtiği düşünülebilir.

Önge'nin ortadan kaldırıldığını (1893 yılı inşaatı sırasında olmalı) söylediği hücreler gerçekten Darülafiye'nin kalıntısı iseler başka ihtimalleri mi düşünmek gerekir? Darülhadis 1242 yılında yapılırken 1235 yılında inşa ettirilen Darüşşifa/Darülafiye bir deprem sonucu harap oldu ama onarılacağı düşünülecek yıkımı yoluna gidilmedi, Darülhadis eklendikten sonra da bir daha onarım imkanı olmadı mı?

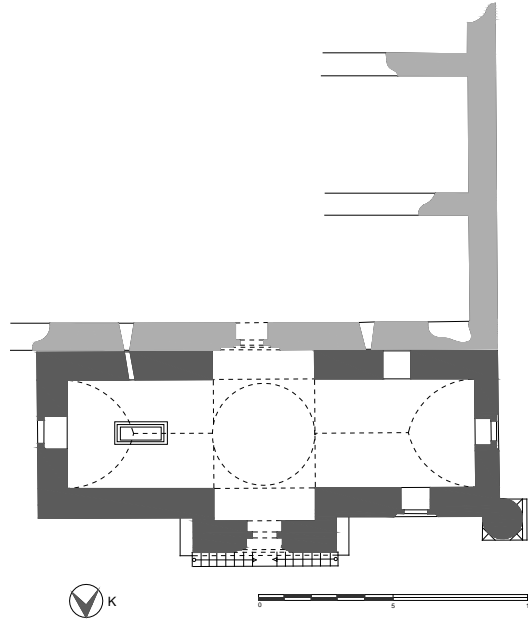
Diğer yandan Darülafiye kuzey duvarının doğu ucunun pahlanmış, batı ucunun ise en azından röleve alındığında yıkık durumda olması, Darülafiyenin ayakta kalan kuzey duvarının sadece bezemeli taç kapısını değerlendirme amacıyla bu yola gidildiğini de akla getiriyor.



Çizim 2. Kazı sonu durum planı (Taş Mescit-Darüşşifa-Semahane)

Eğer böyle idiyse şimdiki yapının güney duvarı aynı zamanda ilk yapının kuzey duvarı olduğu için bu duvarın iki uçtan güneye doğru dönen parçalarının olması gerekmektedir. Bugün için böyle bir iz yoktur. İz vardı ama 1963 onarımında mı ortadan kaldırıldı? Vakıflar Genel Müdürlüğü'nün onarımı öncesinde kazı yapılmadığı, onarım gerektiği gibi belgelenmediği için olabilecek izler de ortadan kalkmıştır.

Bütün bu ihtimaller hesaba katıldığında şimdilik ilk bina bir şekilde (deprem?) harap olduğu için onun kuzey duvarı da kullanılarak Darülhadis'in yaptırıldığını, bilemediğimiz bir sebeple Darülafiye kalıntılarını dokunulmadığını söyleyebiliriz. Bu yüzden darüşşifanın, mevlevihanenin ilk çekirdeğini oluşturduğu görüşüne (Haksever, 2012, s. 30) katılmıyoruz.



Çizim 3. Taş Mescit ve Darüşşifa (Metin Sözen’den)

İki yapıdan Darülfaiyenin bir deprem sonucu yıkılıp Darülhadis’in sağlam kalmasını Darülfaiyenin zemine iyi oturtulmaması ve moloz taşla yapılması, Darülhadis’in ise kesme taştan olması ve zemine iyi bağlanmasıyla açıklamak (Önge, 1962, s. 251) kısmen doğrudur. Öncelikle eski binanın sadece kuzey duvarı kalmıştır, onun da dış yüzüne şimdiki bina yapıldığı için dıştan kesme taş kaplama olup olmadığını bilmiyoruz. İkincisi Darülfaiyenin oturduğu alan daha düzdür. Sadece batı yönde az bir eğim vardır. Darülhadis ise hem batı hem de kuzeyde eğimli bir araziye oturmuştur. Üstelik tepenin üst kısmı da kayalıktır. Yani zemin açısından darülfaiyenin konumu daha iyidir. Darülhadisin sağlam kalmasını iki katlı (fevkani) olmasına bağlamak (Sözen, 1972, s. 122) doğru bir açıklama değildir. Binalar tek veya iki katlı oldukları için sağlam veya çürük olmazlar. Darülhadis’in eski fotoğrafları, kuzey cephe dışındaki cephelerde taş işçiliğinin kuzeydeki kadar iyi olmadığını gösteriyor.

Bu yapının veya her ikisinin ne zaman Mevlevihane olarak kullanılmaya başlandığı da diğeri kadar çetin bir meseledir.

Osmanlı geleneğinin zaman içinde Çankırı’yı fetheden Karatekin Bey ve daha sonra Çankırı’yı Alaaddin Keykubad adına yöneten Atabey Cemaleddin Ferruh’u şeyh olarak kabul ettiği anlaşılıyor (Demirtaş, 2012, s. 57). Üstelik Taş Mescid’in (Darülhadis) eskiden kilise olduğu gibi yanlış bir bilginin zaman içinde resmi belgelerde bile yer bulması dikkat çekicidir (Beyoğlu, 2010, s. 42).

Mevlevi yazışmalarına göre Mevleviliği Çankırı’da kuran Şeyh Cemaleddin’dir (Ata, 2006, s. 40). Atabey Cemaleddin Ferruh 1219-1242 yıllarında valilik yapmış 1242’de ölmüştür (Köse, 2009, s. 19). Mevlana 1273 yılında öldüğünde Mevlevilik henüz kurulmadığına göre Atabey Cemaleddin’in bir Mevlevi şeyhi olması mümkün değildir. İlk yapı olan Darülafiye’ye değişik zamanlarda ekler yapıldığı ve Mevlevi şeyhlerinden Cemaleddin Ferruh’un binanın bitişiğine Mevlevi tekkesi yaptırdığı görüşü (Ata, 2006, s. 40) yukarıda açıkladığımız sebeplerle doğru değildir. Haksever’in (2012, ss. 29-31) 16. Yüzyıla kadar hakkında bir bilgi olmamakla beraber Mevlevihane’nin kuruluşunun Ulu Arif Çelebi (ö.1320) döneminde olduğu görüşünün de belgesi yoktur. Yine Darülhadis zaten bir medrese olduğuna göre, Mevlevihane bünyesinde bir Şeyh Cemaleddin Medresesi kurulduğu görüşü (Haksever, 2012, s. 31) temelsizdir.

25 Haziran 1797 tarihli padişah beratıyla Şeyh Cemaleddin Vakfı için “...Şeyh Cemaleddin fevt olup yeri hali ve hıdmet-i lazimesi müddet-i vafireden berü mahlul ve muattal olmağın...” ifadesiyle Mehmed Emin Halife şeyh olarak atanmıştır (Ata, 1995, s. 57). Burada Şeyh Cemaleddin olarak adı geçen kişi Cemaleddin Ferruh olmalıdır. Şeyh Cemaleddin Medresesi H. 987 / M. 1579/80 yılında işler durumdadır (Kankal, 1993, s. 287). Bu durumda 1580 yılından sonra başlangıcını bilmediğimiz bir tarih ile 1797 yılı arasında vakfın işlemez duruma geldiğini söyleyebiliriz. Belgedeki uzun süreden beri ifadesine bakarak iki yüz yıllık bir ara düşünülebilir. Ne Şeyh Cemaleddin Vakfı ifadesinde ne de yerine tayin edilen Mehmed Emin Halife için Mevleviliğe işaret edilen bir sıfat kullanılmaması da dikkate değer. Bimarhane Mescidi’ne imam atandığı 30 Mayıs 1804 tarihli padişah beratında yine Mevlevihane ifadesi yoktur (Ata, 1995, s. 61, nu:69/7).

Ancak 25 Mart 1892 tarihinde Mustafa Nuri Dede’nin atandığı padişah beratında Şeyh Cemaleddin Mevlevihanesi diye söz edilir (Ata, 1995, s. 58, nu:69/5). Fakat Nuri Dede 20 Kasım 1912 tarihli yazısında (Ata, 1995, ss. 203-206, 70/56), Çankırı mahkeme sicilinden 100 sene önce Şeyh Ahmed Mevlevi adına bir delailhanlık görevi beratı bulup bu görevleri tekrar üzerine aldığını, Şeyh Cemaleddin Hazretleri vakfına ait Çankırı’da Mezra-i Derviş Şemsi Vakfı Mevlevihane-i Kasım Bey adına tasdikli suret bulduğunu, Bapsa Köyü’ndeki altmış kıta tarla, Karaköprü denilen yerde 18 kıta bahçe, Mevlevihane yakınında 14 kıta bağın Mevlevihane ile ilgisi hakkında belge olmadığını bu yüzden bu vakıfların zapt edildiğini ve sahiplerinin itirazına meydan verilmediğini açıkça belirtiyor. Nuri Dede’nin sözünü ettiği, belgedeki ifadesiyle, “...Şeyh Cemaleddin nam azizin Taş Mescid dimekle maruf zaviyesinde...” şerifhan

olan Seyyid Şeyh Ahmed el-Mevlevi'nin öldüğünü belirten 26 Zilkade 1213 / 1 Mayıs 1799 tarihli kayıt olmalıdır².

1797 yılındaki atamada Mevleviliği belirten bir ifade olmamasına karşılık Çankırı Şeriye Siciline göre (25/11, Elibol, 2008, s. 132) 1826 yılında Çankırı şehrindeki Mevlevihanenin meşihat ve mesnevihanlığına getirilen Ali Dede sultana dua edecek, Mevlana'nın kitaplarını halka okuyup ayin yapacak, gelen geçen fukaraya hoş muamele edecektir. Mevlevi olanların Ali Dede'yi kendilerine şeyh bilecekleri ifadesi daha çok bir yeni kurulmayı düşündürüyor. Bu tarih sözü edilen delailhanlık göreviyle uyumludur. Ancak 1826 yılındaki bu Mevlevihane'nin bina olarak Darülhadis veya Darülafiyeyi kullandığı konusu açık değildir.

Belgeler itibarıyla Darülhadis ve Mevlevihanenin kesin ilişkisi Nuri Dede'nin Çankırı Mevlevihanesi'ne şeyh olarak atanmasıyla başlamıştır. Nuri Dede atanma tarihini 1887 olarak göstermekle beraber (Ata, 1995, s. 203) ilgili padişah beratı 25 Mart 1892 tarihlidir ve burada Şeyh Cemaleddin Mevlevihanesi adı geçer. 11 Eylül 1888 tarihli belgeden (BOA Y.MTV.35/10), Nuri Dede'nin 4 Şubat 1888 tarihinde Mevlevihane onarımı için istekte bulunduğu anlaşılması, atama tarihi olarak 1887 yılını doğruluyor. Nuri Dede'nin yerini aldığı Şeyh Osman'ın (Ata, 1995, s. 58, nu: 69/5) Mevlevi olup olmadığı da belirsizdir. Darülhadis ve içindeki Mescit vakfı için bir şeyh her zaman müteveli olarak atanmaktadır. Dolayısıyla Mevlevi olduğu belirtilmedikçe atanan şeyhin Mevlevilikle ilgisi açıkça kurulamamaktadır. Şeyh Cemaleddin Medresesi Vakfının vazife-i muayyene ile ba-şart-ı tedris bukadarlık ve tevliyet cihetlerinin yarı hissesi için 26 Ekim 1841 tarihli atama belgesinde Kuyud-u Hakani'de vakfiyesi bulunamadığı kaydı ve 1787 ve 11 Aralık 1790 tarihleri vardır (Ata, 1995, s. 89, nu: 69/23). Aynı görev 6 Ocak 1799 tarihinde İbrahim Efendi'de olup bunların hiçbirisinde Mevleviliğe işaret edilmemiştir. Diğer yandan Cemaleddin Medresesi Vakfı mütevelliliğine 1841, 1875 ve 1890 yıllarında atamalar yapılmaya da devam edilmiştir³.

29 Mayıs 1893 tarihli padişah beratında hatimhanlığın Mevlevi şeyhi Mehmet Nuri Dede'ye verildiği belirtilmekle beraber Şeyh Ahmet Cemaleddin Zaviyesi'ndeki hatimhanlık ücretinin Seyyid Ahmed Paşa'nın Kengiri'daki Han-ı Cedidi icarından alınacağı belirtilmiştir (Ata, 1995, s. 76, nu: 69/17). 11 Eylül 1888 tarihli belgede (BOA Y.MTV.35/10) Cemaleddin Vakfı ile Mevlevihane arasında ilişki olmadığı belirtilmesine karşılık, 11 Kasım 1899'da Şeyh Cemaleddin Medresesi vakfından 2000 kuruş gelirin mahkeme kararıyla

² Demirtaş, 2012, s. 57'de bu kayıt yayımlanmıştır. Ancak kaydın tarihi belirtilmemiş, 1795-1802 tarihli 552 numaralı defterin 28. sayfasında diye gösterilmiştir (Tablo 1). Defterde bu kayıt 26 Zilkade 1213 tarihlidir.

³ VGM Arşivi Defter Nu: 204-08-39 Şahsiyet Kayıt Örneği.

Mevlevihane'ye alındığı anlaşılıyor (Ata, 1995, s. 118, nu: 70/7; 135, nu: 70/17). Artık şeyh kabul edilen Cemaleddin Ferruh Vakfının gelirleri ancak Nuri Dede ile beraber Mevleviler tarafından kullanılmaya başlandığına göre, 1826 yılında Ali Dede'nin atandığı Mevlevihane eğer Taş Mescit'teki ise bu Mevlevihane hangi gelirle idare edilmiştir? Bu soruya şimdilik bir yanıt veremiyoruz.

Burada karışıklık yaratan bir başka durum yine Mevlevi yazışmalarındaki Kasım Bey Mevlevihanesi ifadesidir. Mevleviliğin bölgeye 15. yüzyıl başında geldiği düşünüldüğünde bu ifade ile dönem uyuşmaktadır. Nuri Dede Çankırı'da Şeyh Cemaleddin Hazretleri vakfına ait Çankırı'da Mezra-i Derviş Şemsi Vakfı Mevlevihane-i Kasım Bey adına tasdikli bir belge bulunduğunu iddia etmektedir (Ata, 1995, ss. 203-206). Nuri Dede'nin 24 Ocak 1912 tarihli Konya'daki asitaneye yazısında Kasım Bey Vakfından Derviş Şemsi Mezrasının Kasım Bey İmareti Vakfı tarafından kullanıldığını, bazı kimselerin başka bir mahalde Şeyh Cemaleddin Medresesi bina ederek gelirleri bu vakfa kaydettirdiklerini, halbuki Şeyh Cemaleddin Zaviyesi ve Medresesi'nin halen Mevlevihane olarak kullanılan bina olduğunu, vakfın bu gelirleri geri alabilmesi için Kuyud-ı Hakani'den ilgili kayıtların bulunmasını istemiştir (Ata, 1995, s. 94, nu: 69/25).

19 Aralık 1912 tarihinde Bapsa Köyü aşarı Mevlevihane tarafından kullanılır iken (Ata, 1995, s. 97 nu: 69/27) Çankırı Mevlevihanesi şeyhi Hasip Dede, 23 Ocak 1913 tarihinde Bapsa Köyü'ndeki 60 kıta arazi ve Çankırı'da Karaköprü civarında 18 kıta bahçe ve dergah yakınındaki bağların gelirinin Kuyud-ı Kadime kayıtlarına göre Bimarhane Mescidi adına olduğu, Mevlevihane'nin bir hakkı bulunmadığının Çankırı Vakıf memuru tarafından ifade edildiğini yazarak tedbir alınmasını istemiştir (Ata, 1995, s. 99, nu: 69/28).

Yıllar süren yazışmalar sonunda durum kesinleşir. Kastamonu Defterdarının Çankırı Muhasebeciliğine 23 Aralık 1919 tarihli yazısında (Ata, 1995, ss. 183-185, 70/47) Çankırı'daki bağ ve bahçelerin Çankırı Mevlevihanesi tarafından istisna olarak idare edildiğine dair yazı üzerine yapılan araştırmaya göre Mevlevihane Vakfına ait bir kayıt olmadığı belirtilir. Mevlevihane'ye ait olduğu söylenen Bapsa Köyündeki bir çift zemin, Çankırı'da 8 müdlük, Ayan Köyü'nde bir müd sekiz kilelik ve Hoca Musa Bağı ve beş kilelik hasılatının Bimarhane Mescidi'ne ait olduğu Kuyud-u Hakaniye'de bulunmuştur ancak Çankırı Mevlevihanesi adı geçmemektedir.

Kastamonu Evkaf Memurluğunun 30 Eylül 1916 tarihli yazısına göre Semahanenin kapısında iken onarım sırasında yerinden çıkarılan kitabede binanın Gıyaseddin Keykubad zamanında Şeyh Cemaleddin tarafından Darülafiye olarak yaptırıldığı bellidir. Şeyh Cemaleddin'in Türbesinin bulunduğu binanın kitabesinde de binanın Darülhadis olduğu yazılıdır. Buna

göre bina önce Bimarhane veya Darülhadis olarak yaptırılmış, tahrir defterlerine böyle kaydedilmiştir⁴. Bu tahrirden sonraki bir zamanda Mevlevihane'ye çevrildiği ifadesinden darülafiye ve darülhadisın aynı bina kabul edildiği anlaşılıyor. Yazıya göre halen Bimarhane olan bina ile Mevlevihane aynı yapı olduğundan Bimarhane vakıfları Mevlevi şeyhleri tarafından 1914 yılına kadar istisna olarak idare edilmiştir. Bu vakfın gelirleri artık Mevlevihane'ye verilmeyecek, hazineye alınacaktır.

Nuri Dede'nin Kuyud-u Hakaniye idaresine Derviş Şemsi mezrasının Kasım Bey Mevlevihane'sine ait olduğu yolundaki şikayeti üzerine 10 Temmuz 1899 tarihli yazı ile bu konuda kayıt bulunamadığı belirtilerek Kasım Bey Zaviyesi vakıfları sıralanmıştır (Ata, 1995, s. 106, nu: 69/31). Vakıflar Müdürlüğü'nün 20 Aralık 1899 tarihli yazısıyla Mevlevihane'den ayrı bir Kasım Bey Zaviyesi olup olmadığının araştırıldığı, Kasım Bey Zaviyesi'nin Saray Köyü'nde ve işler durumunda bulunduğu bildirilmiştir (Ata, 1995, s. 103, nu: 69/30). Kasım Bey vakfının geçerliliğinin kabul edildiği 25 Nisan 1430 tarihli temliknamede "...Kasım Bey dame ikbalehu mahruse-i Kengırı'daki Zaviyesi..." ifadesinde de (Ata, 1995, s. 82, nu: 69/20) Mevlevihane adı geçmemektedir.

Candaroğullarından Süleyman Paşa'nın (beyliği 1309-1339) Kastamonu Mevlevihanesi'ndeki türbede bulunan sandukasında "hadim-i âli Mevlana Candari Süleyman Paşa aleyhir-rahmeti" yazdığına (Gökoğlu, 1952, ss. 148, 326) bakılırsa Kastamonu Mevlevihanesi Süleyman Bey'in 1309-1339 yıllarındaki beyliği sırasında yapılmış olmalıdır ve bu durumda en erken Mevlevihanelerden biridir. Ulu Arif Çelebi'nin (1312-1319) Menteşeoğlu, Germiyan, Aydınoglu, Eşrefoğlu, Sahip Ataoğlu beylikleriyle arasının iyi olduğu ve buralarda birer Mevlevihane kurduğu biliniyor (Tanrıkorur, 2000, s. 61). Menakibü'l Arifin'e göre Kastamonu'da Süleyman Paşa'yı muhtemelen 1320 yılından önce iki kere ziyaret etmiştir (Yücel, 1980, s. 60). Kankal da (2004, s. 355) 1487 tahririnde adının geçmesine bakarak bu tarihten önce muhtemelen de Süleyman Paşa zamanında kurulmuş olabileceğini söyler.

Mevlevilik bu kadar erken bir tarihte bölgeye geldiğine göre Çankırı'da da bu tarihten itibaren bir Mevlevihane olması mümkündür.

438 numaralı 1530 tarihli icmal defterinde Mevlevihane-i Kasım Bey ifadesi geçmektedir (Özkılınç vd 1994, s. 712; Elibol, 2008, s. 132). 1554 tarihli Tahrir

⁴ Çankırı'nın Osmanlı dönemindeki ilk tahriri 1464 yılından sonra, ikincisi 1520 yılından önce, üçüncüsü ise Kanuni'nin ilk yıllarında, dördüncüsü 1554-1555 yıllarında, beşincisi 3. Murat zamanında 1578-9 yıllarında yapılmıştır (Kankal, 1993, ss. 14-16).

defterinde de Kasım Bey Mevlevihanesi'nin harap olduğu ve Derviş Şemsi'nin burayı ihya ettiği yazılıdır⁵.

Burada bu mevlevihanenin nerede olduğu sorusuna bir cevap bulmak gerekmektedir. Kasım Bey'in biri Saray Köyünde, diğeri Keskin nahiyesi Balışeyh Köyündeki iki zaviyesinde Mevleviliği düşündürecek ifadeler yoktur ve A. Kankal (1993, ss. 274, 284, 289) eğer Kasım Bey Mevlevi ise bunun zaviye kayıtlarında gösterilmiş olması gerektiğini belirtmektedir. Saray Köyü'ndeki zaviye, han ve imaret için yapılan iki vakfiyede de zaviye şeyhleri için bir tarikat adı belirtilmemiştir⁶. Darüşşifa ve Darülhadis Cemaleddin Ferruh tarafından yaptırıldığına ve bir vakfiyesi olduğuna göre Kasım Bey Mevlevihanesi'nin bu iki yapı olmaması gerekir. Kasım Bey 1464 yılında ölmüştür. Şeyh Cemaleddin Medresesi denilen yapının Darülhadis olma ihtimali büyüktür ve bu yapı H. 987 / M. 1579/80 yılında işler durumdadır (Kankal, 1993, s. 287). Kasım Bey Mevlevihanesi kaydı olan icmal defteri 1530, bu mevlevihanenin harap olduğu ve Derviş Şems'in burayı ihya ettiği kaydının belirtildiği 291 numaralı tahrir defteri 1554 tarihlidir. Bu durumda Derviş Şems'in Darüşşifa ve Darülhadis'i onarmış olması mümkündür. Ancak her iki yapının vakfi vardır, ikisi de taş yapılardır. Bir dervişin kendi gayretiyle işler duruma getirebileceği ölçüden büyüktürler. Yani Derviş Şems'in işler duruma getirdiği mevlevihanenin bu iki yapı olma ihtimali çok düşüktür. Kankal (1993, s. 289) Mevlevihanenin Darüşşifanın bir bölümü olabileceğini düşünmektedir. Mevcut durumda ciddiye alınması gereken bir öneridir. Ama o zaman da başka sorular ortaya çıkmaktadır. Kasım Bey başka vakfa ait bir yapıyı nasıl Mevlevihane'ye çevirmiştir? 1464 yılındaki ölümünden fazla bir zaman geçmeden bu yapı nasıl harap olmuştur? Öte yandan Mevlevihane bu iki yapının dışında ayrı bir yapı ise şimdiki yapılar ne zaman ve neden Mevlevihane olarak kullanılmaya başlanmıştır?

⁵ TD 291 70. sayfa: Mezra-i Mevlevihane-i Kasım Bey der nezd-i Mevlevihane-i el mezbur ve gayriha. Mevlevihane harap olup Derviş Şems ol makamı ihya idüb ve bağ ve bahçe ihdas idüb imaretin idüb atebe-i ulyadan Musa'ya sadaka olunub diğerk olan mezra-ı bağ ve bağçe hamiyeti mescide tayin olunmuş haliya Musa fevt olub karındaşı İbrahim'e sadaka olunmuş haliya İbrahim dahi fevt olub der tasarrufu Mustafa veledi Mehmed ... Şahi zemin-i mezburda Hasan evladı Halil bahçesi vardır öşrünü imamına verir (Metni okuyan Prof. Dr. Tufan Gündüz'e teşekkür ederim).

⁶ VGM 581 Numaralı Vakfiye Defterinin 471. sahife ve 444 üncü sırasında mukayyed Melik Kasım bin Melik İsfendiyar vakfına aid 867 tarihli Arapça vakfiyenin ayet ve hadis ve dua cümleleri hariç tercümesi; VGM 593 Numaralı Vakfiye Defterinin 247. sahife ve 195. sırasında mukayyed Melik Kasım bin Melik İsfendiyar vakfına ait 3 Şaban 833 tarihli Arapça vakfiyenin ayet ve hadis ve dua cümleleri hariç tercümesi (Saray Köyündeki zaviye ve imaret için).

Bu bilgiler ışığında Kasım Bey'in Saray Köyü'ndeki Zaviyesi'nin 16. yüzyılda bir dönem Mevlevi şeyhlerince idare edildiği, sonra bir sebeple başka tarikat şeyhlerinin eline geçtiği, bu değişikliklerin vakfiyelere yansımadağı ihtimalini düşünebiliriz.

Mevlevihane

Nuri Dede'nin Konya'daki merkeze 20 Kasım 1912 günlü yazısında (Ata, 1995, ss. 203-206, 70/56) 1887 yılında Çankırı Mevlevihânesi'ne tayin olduğunda binaların harap ve arsa hükmünde olduğunu, 54.454 kuruşluk onarım isteğini vilayet idare meclisinden geçirip İstanbul'a gittiğini ve belgelerini onaylatarak onarımı yaptırdığını belirtiyor. Masrafın 5.000 kuruşunu 2. Abdülhamit Han kendi parasından karşılamıştır (Talay, 1991, s. 378). Onarım tutarı Çankırı'da belirlendiğine ve aslında bir onarım değil yeni yapılar inşa edildiğine göre, Abdülhamit'in Mevlevilere ilgi göstermediği ve yapılan işin ancak tekkeyi ayakta tutacak kadar olduğu yorumuna (Haksever, 2012, s. 44) katılmıyoruz.

1797 tarihli padişah beratındaki "...Şeyh Cemaleddin fevt olup yeri hali ve hıdmet-i lazimesi müddet-i vafireden berü mahlul ve muattal olmağın..." ifadesiyle Mehmed Emin Halife'nin atanması (Ata, 1995, s. 57), burasının uzun yıllardır harap durumda olduğunu düşündürüyor. Yılmaz Önge'nin verdiği Darülafiye kalıntılarının Nuri Dede zamanındaki onarımda kaldırıldığı bilgisi ve Nuri Dede'nin 1887 yılında geldiğinde binalar harap ve arsa mesabesinde ifadesi, padişah beratında tarif edilen durumla uyuşmaktadır.

Bu durumda Nuri Dede'nin 1893 yılı onarımıyla ayağa kaldırdığı Mevlevihane'nin bu tarihten önce ne durumda olduğu sorusuna yanıt bulmak gerekiyor. Nuri Dede'nin sözünü ettiği harap binalar Darülafiye kalıntısı ile kötü durumdaki Darülahadis binası mı idi? 1893 yılındaki bir onarım mıdır, yeni bina imali midir? Semahane, şeyh evi-derviş hücreleri, aşevi, ahır önceden vardı onarıldılar mı yeni mi yapıldılar? Eğer vardı harap durumda idilerse varlığından söz edilen Darülafiye / darüşşifa kalıntısı neredeydi? Son şeyh Hasip Dede'nin 22 Aralık 1912 tarihli yazısındaki, "...inşası yığirmi seneyi tecavüz itmesiyle..." ifadesi bilerek kullanıldıysa, 1893 onarımının yeni inşaat olarak kabul edildiği anlaşılıyor. Çankırlı Astarlızade Mehmed Hilmi Efendi'nin (1878-1962) dergahın müceddeden tamir edildiğini söylemesi (Aşkar, 2005, s. 35) onarım değil yeni inşaat olduğunu gösteriyor (Bu inşaatla kullanılan malzemeler için 1. Eke bakınız). Müceddeden ifadesi mevcut bir binayı yıkıp yeniden yapmak için de kullanılır. Dolayısıyla binalar yeni yapılmıştır fakat yerlerinde bina olup olmadığı konusu yine de kesinleşmiş olmuyor. Bir semahane, üç hücre ve bir şeyh dairesinden ibaret Mevlevihanenin 1892 yılında müceddeden tamir edildiği ifadesini (Üçok, 1930, s. 182) yeniden yapma olarak anlamak gerekiyor. 11 Eylül 1888 tarihli belgedeki "...tecdiden inşası..." (BOA Y.MTV.35/10) ve 13 Aralık 1893 tarihli belgedeki "...Kengiri

Mevlevihanesinin inşaatı hitam bularak...” ifadesiyle açılışının yapılacağını bildirilmesi durumu kesinleştiriyor (BOA Y.A. HUS. 286/32). 11 Eylül 1888 tarihli belgeden şeyh Mustafa Nuri Dede'nin istediği inşaat bedelinin 54.000. kuruş olduğu ve bu tarihte henüz inşaata başlanmadığı anlaşılıyor. Bu durumda yeni Mevlevihane yapımının 1889-1893 yılları arasında gerçekleştiğini kabul edebiliriz.

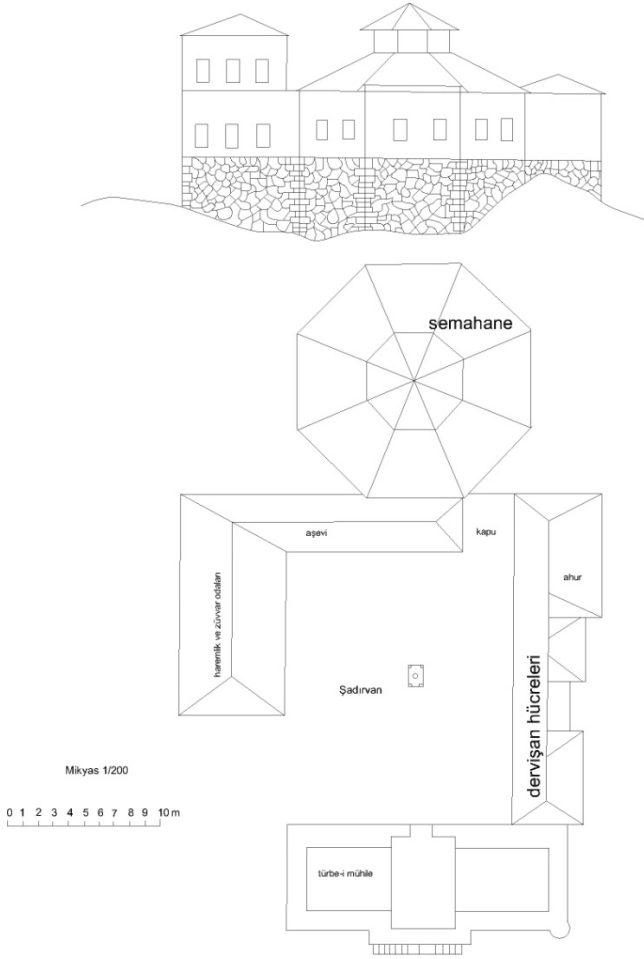
Tanrıkorur (2000, s. 65) tarihini 1886 yılı civarı olarak verdiği onarımı Çankırı Mevlevihanesi' nin ikinci kuruluşu olarak kabul etmiştir.

1893 yılı inşası ve henüz yayınlanmayan 1894 yılı onarım-inşası sonunda biçimlenen Mevlevihane bir avlu etrafındaki dört yapıdan meydana gelmiştir (Çizim 4). Kabaca bir dikdörtgen alanın kuzeyinde 1235 tarihli Darülhadis-türbe, doğu kanadının güney ucunda Şeyh evi ve ziyaretçi odaları, batı kanadında derviş hücreleri ve ahır, güney kanatta bütünüyle çıkıntı teşkil eden sekizgen semahane, semahanenin hemen kuzey bitişiğinde şeyh evi ile birleşen aş evi ve ortada bir şadırvanlı havuz. Bu yapılar topluluğunun ana kapısı kuzey doğu köşede, Darülhadis'in doğu duvarı bitişiğindedir. İkinci bir kapı ise güney batı köşede semahane ile ahır arasındadır. Bütün bu yapılar inişi güneyden kuzeye doğru olan eğimli bir arazideki kayalık bir tepe üstüne kuruludur. Tepenin doğu ve kuzey yönlerdeki eğimi daha fazladır.

ÇANKIRI MEVLEVİHANESİ - Tamir Keşif Krokisi
(MMA no. 69/10 ve 69 / 1 , 23 Kanun-ı evvel / 25 Aralık 1328 R. (1912 M) tarihli)

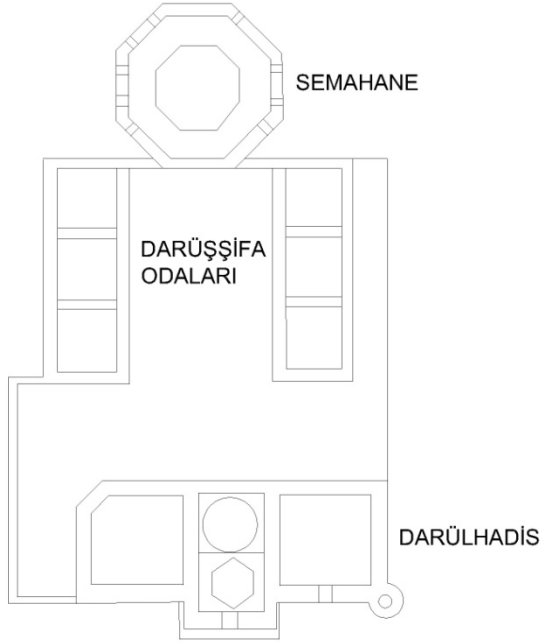
(I-I) cihetinde görülen cephedir

Kengeri- Kasabası Taş Mescid Mevlevihanesi



Çizim 4. Çankırı Mevlevihanesi 1912 (Tanrıkorur, 2000, Ç93; 18 Şubat 1911 tarihli 69/5 nu.lı belgenin eki).

Çankırı Mevlevihanesi Taşmescidi Darüshşifa ve Darülhadis Takribi Planı (A. Kemal'dan)



Çizim 5. Çankırı Mevlevihanesi (Tanrıkorur, 2000, Ç93; 18 Şubat 1911 tarihli 69/5 nu.lı belgenin eki).

Ahmet Kemal'in yukarıda çizimi verilen Darüşşifa ve Darülhadis planında Darüşşifa diye gösterilen altı odanın yeri için yaptığımız kazı sonunda bir veriye ulaşamadık. Darüşşifa'dan altı oda kaldığı bilinmekle beraber bu altı odanın bu plandaki yerinde olması zordur. Öncelikle Darüşşifa'nın yapılış tarihi olan 1235 yılında henüz Mevlevilik kurulmadığından güneydeki sekizgen semahane Darüşşifa ile düşünülemez. Darülhadis'in güney duvarı aynı zamanda Darüşşifa'nın kuzey duvarıdır. Dolayısıyla batıdaki üç odanın bu duvarın batı ucuyla aynı hizada olması gerekir. Ölçekli bir plan olmadığından yanlış çizildiğini, buradaki altı odanın Darüşşifadan kalan odalar olduğunu düşündüğümüzde de başka bir sorun çıkmaktadır. Mevlevihane fotoğraflarında, doğudaki şeyh evi ve batıdaki ahır ve hücreler, bu üçer odanın yerindedir. 1893 inşaatında şeyh evi, ahır ve hücreler yapılırken bu üçer oda yıktırılmış ve bu plan Mevlevihane'nin 1893 öncesi durumunu gösteriyor olabilir. Ancak buraya kadar ifade ettiğimiz üzere 1893 öncesi Mevlevihanenin varlığı tartışmalıdır, kesin bilgiler yoktur.

Şeyh Evi

Eldeki tek fotoğraftan evin kuzey ve doğu cepheleri görülebilmektedir. Eğimden dolayı evi düz bir alana oturtabilmek için doğu cephesi boyunca neredeyse bir kat yüksekliğinde bir moloz taş örgülü bir temel duvarı yapılarak doğudaki eğim tepe yüzeyi ile eşitlenmiş ve üstüne iki katlı ev oturtulmuştur. Fotoğraftan ve tamirat defterindeki bilgilerden evin ahşap çatkı arası kerpiç dolgulu olarak yapıldığı anlaşılmaktadır. Kıрма çatılı yapıda doğu yön ön cephedir. Zemin ve birinci katta dokuzar düşey dikdörtgen pencere yer alır. Zemin katın düz olmasına karşılık üst katta ortada bir çıkma bulunur. Üst kattaki dokuz pencereden üçü çıkmada diğer üçer tanesi ise çıkma dışındaki yüzeylerdedir. Bu cephe tipi karniyarik da denilen iki yüzlü iç sofalı plan tipini düşündürüyor. Doğu cephesinde görülen çıkma, doğu-batı ekseninde uzanan sofaya ait olmalıdır. Sofanın doğu ve batısında ikişer tane yan yana oda bulunabilir. Alt kattan üst kata çıkışı sağlayan basamaklar orta sofaya çıkıyor olabilir. Fotoğrafta kuzey cephenin doğu yarısında alt katta yan yana dört, üst katta doğu uçta yan yana iki tane düşey dikdörtgen pencere yer alıyor. Kurguladığımız plan, bu tür cepheye sahip binalarda genellikle kullanılır. Ama kesin değildir. Merdiven kovasının iki oda arasında, üst kattaki sofanın ortada değil de köşede olması da mümkündür. Planda bu ev haremlik ve ziyaretçi odaları olarak gösterildiğine göre üst kata şeyh evi alt kata ziyaretçi odaları diyebiliriz. Kullanımda böyle bir fark olabildiğine göre hem alt hem de üst katta hela yer almalıdır. Fotoğraftan görünen cephelerde, hela olmadığı anlaşılıyor. Çünkü hela pencereleri oda pencereleri kadar büyük yapılmaz.

Yüksel Arslan (2012) arşiv belgesine göre iki, A. Üçok'a göre (1930, ss. 181-182) üç odalı olabileceğini söyler: "...Çankırı Mevlevi hanesi: 38 sene evveline kadar haraptı, şeyhi Nuri dedenin gayretile bir sema hane, üç hücre ile bir şeyh dairesinden ibaret olmak üzere müceddeden tamir edilmiştir". Ancak buradaki üç hücre ifadesini şeyh evinin oda sayısı değil derviş hücrelerinin sayısı olarak düşünmek daha doğrudur. İki oda ihtimali için gösterilen 23 Ekim 1912 tarihli belgede (Ata, 1995, ss. 65-69, nu.69/12) dergahtaki eşyalar sayılmıştır. Eşyalardan söz edilirken selamlık odası, fevkani harem odası, fevkani küçük oda, fevkani diğer oda diye dört odanın adı geçer. İki katlı şeyh evinde selamlık odasını zemin katta düşünebiliriz. Diğer odalar fevkani diye belirtildiğine göre üst katta olmalıdırlar. Bu durum cephe düzenine göre üst katın dört odalı düzende olabileceği görüşümüzü destekler. Selamlık da üst katta ise aynı planda zemin kattaki dört oda sözü edilen (Ata, 1995, s. 53, nu.69/1) ziyaretçi odaları olabilir.

Önge (1962, s. 252) bu bina için on üç odalı demiş ancak bir kaynak göstermemiştir. Eğer doğruysa zemin katta daha fazla ziyaretçi odası elde edebilmek için odaların küçültülüp daha çok sayıda yapılmış olması gerekiyor. Sofa doğu-batı yönde uzanıyorsa bunun iki yanında genelde ikişer oda yer alır.

Üst katta dört oda var ise alt katta sekiz veya alt ve üst katlarda altışar oda bulunmalıdır. Evin doğu cephesinin fotoğrafında zemin katta doğu kısmındaki üç pencere birbirine yakındır ve aynı odaya açıldığını gösterir. Bu büyük odanın kuzeyinde bir odalık yer kalır ve zemin katta sofanın doğusunda iki, en fazla üç oda yer alabilir. Bu durumda sofanın batı kanadında altı oda yer almalıdır, bu da çok zordur. Odaların konumunu sofa belirlediği için alt ve üst katların planlarının genelde uyumlu olması gerekir. Böyle bir durumda da alt kata dokuz oda sığdırmak kolay değildir. Bu yüzden eldeki fotoğraf ve genel plan itibarıyla bu yapının on üç odalı olma ihtimali azdır. Ancak aş evi ile şeyh evi bir L planı oluşturmaktadır. Yorumlarımız fotoğraftan görülebilen şeyh evi kısmı için geçerlidir. Aş evi fotoğraftan görülmemektedir şeyh evi ile içerden geçiş olup olmadığını ya da kaç odası bulunduğunu bilmiyoruz. Mevcut durumda şeyh evinin alt ve üst katlarda dörderden sekiz odası olduğunu söyleyebiliriz. Kalan beş oda aş evine ait ise o zaman on üç oda ifadesi doğru olur.

Aş Evi: Fotoğrafta görülmemektedir. Planda aş evi ve şeyh evi (haremlik) bir L oluşturmaktadır. Plandaki çatı çizimine bakılırsa aş evi de iki katlıdır. Ancak planda çatı eğimi kuzeye ve güneye doğru iken fotoğrafta semahane kapısının hemen önünde, plana göre aşevi olması gereken kısımdaki çatının eğimi doğu ve batı yönlerdedir. Bir onarım sonucu bu biçimi almış olabilir.



Fotoğraf 2. Mevlvihane Şeyh Evi (Alman Kültür Merkezi Arşivi D-DAI-IST-KB 26.917).

Ana Kapı: Avlunun kuzey doğu köşesindeki büyük kapı Darülhadisin doğu yüzüne bitişiktir. Basık kemerli kapının kiremitli çatısı kiremitlidir.

Derviş Hücreleri ve Ahır: Avlunun batı kenarı boyunca, Darülhadis'in güney duvarından başlayıp semahanenin kuzey duvarı hizasına kadar uzanır. Burada

da moloz taş örgü ile bir duvar örülüp oturma alanı düzlendikten sonra kuzey kısmına tek katlı derviş hücreleri, güney kısmına da ahır yerleştirilmiştir. Fotoğrafa göre alt duvar Darülhadis'in batı duvarından 1 m kadar çıkıntılıdır. Ahır olduğu bölümde bu alt duvar batıya doğru tekrar çıkma yapar. Üstteki derviş odalarının olduğu kısımda iki köşede üçer pencerele birer çıkma yer alır. Planda bu çıkmalar görülmemektedir. Aradaki cephede de iki pencere görülüyor. Yalnız ahırın batı cephesinde taşma yoktur. Derviş hücrelerinin plan düzeni anlaşılamiyor. Şeyh evinde olduğu gibi orta eksendeki sofanın iki yanında bu sofaya açılan ikişer oda düzeni mümkündür. Köşelerdeki iki çıkma bunu düşündürüyor. Çıkmalardaki üçer pencerenin arasındaki dolu kısımlar çok dardır. Bu durum üç pencerenin de aynı odaya açıldığını gösteriyor. Bu durumda eğer ortada sofa varsa batı cephesinde en fazla iki, diğer cephede de iki olmak üzere dört odadan söz edebiliriz. Zayıf bir ihtimal ile Mevlana dergahı, Karaman, Eskişehir, Afyonkarahisar, Antep, Bursa, Üsküdar, Bahariye Mevlevihanelerinde olduğu gibi (Tanrıkorur, 2000, s. 125) önlerindeki direkli sundurma ile doğrudan avluya açılan yan yana oda düzeni de mümkündür. Mevlevihanenin "...bir semahane, üç hücre ile bir şeyh dairesinden ibaret olmak üzere müceddeden tamir edildiği" ifadesindeki (Aşkar, 2005, s. 35) üç hücre derviş odaları olduğunu düşünüyoruz. Her iki bölüm de ahşap çatkı arası kerpiç dolguludur. Ahırın batı cephesi penceresizdir.



Fotoğraf 3. Mevlevihanenin kuzey-batıdan görünüşü (Alman Kültür Merkezi Arşivi D-DAI-IST-KB 26.916).

Semahane: Semahane sekizgen planlıdır. Kazı ile çıkan sonuçlardan biri sekizgenin kuzey kenarının düz değil bir eyvan gibi çıkıntılı olmasıdır. Mevlevilikte son cemaat yeri olarak kullanılan ve başmaklık denilen bu giriş kısmından batıya doğru kuzey batı cephesi sağır, batı cephesinde alta büyük

iki, üstte daha küçük iki tane, güney batı cephesinde cephenin doğu ucunda altta bir düşey dikdörtgen pencere yer alır. Hemen üstünde biraz daha büyük kadınlar kısmı kapısı ile kapının batısında küçük ve dar bir düşey dikdörtgen pencere vardır. Güney cephesi batı cephesine benzer. Altta iki tane büyük, üstte ise diğerinden farklı olarak üç tane küçük pencere yer alır. Güney doğu cephe tam anlaşılammamaktadır. Batı cephesi ile eş olduğunu düşünebiliriz. Diğer cepheler fotoğraftan görülmemektedir. Doğu cephesinin batı ve güney cepheleri gibi altta iki büyük, üstte iki küçük pencereli, kuzey doğu cephesinin ise kuzey batı cephesi gibi sağır olduğunu kabul edebiliriz.



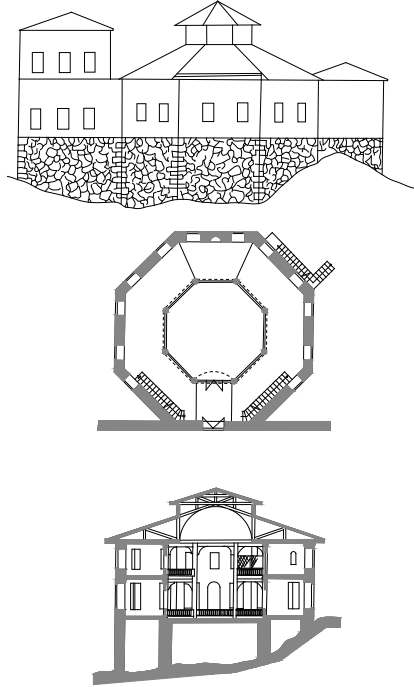
Fotoğraf 4. Semahane (Çankırı İl Kültür Müdürlüğü Arşivi) (Üçok, 1941, s. 122).

İç mekan iç içe iki sekizgen halinde düzenlenmiştir. Ahşap parmaklıklarla ayrılan ve sema çukuru denilen içteki sekizgenin zemini ahşaptır ve mutrip heyetinin yer aldığı dıştaki sekizgen alandan daha aşağıdadır. Mutrip heyetinin durduğu dıştaki sekizgen alanın üst katı kadınlara ayrılan kafestir. Kafes de ahşap parmaklıklarla sınırlanmıştır. Dışta, güney-batı cephesindeki kapısına, fotoğrafın çekildiği zamanda bile yıkılmış olan basamaklarla çıkılır. Semahane'nin iç fotoğrafı olarak gösterilen (Arslan, 2012, s. 9) Samsun Mevlevihanesi'ne aittir (Tanrıkorur, 2000, s. 270).

Diğer binalarda açık olmakla birlikte semahane duvarlarının malzemesi fotoğraftan açıkça belli değildir. Temel duvarları moloz taştır fakat beden duvarları sıvalıdır. Tamirat Defterinde ustaların bir kısmının uzmanlık alanı yazılmamıştır. Yalnız duvarcı Todor Usta 49 gün, duvarcı Yorgi Usta 21 gün, duvarcı Yorgi oğlu Avraham 5 gün, duvarcı Nikola Usta 35 gün, duvarcı Yorgi oğlu Eni Usta 42 gün, taşçı Tercanlı Mustafa Usta 21 gün, taşçı Çukurvıranlı Mustafa Usta 7 gün, sıvacı Çakır imam oğlu Ahmet 14 gün, sıvacı Çakıroğlu

Hüseyin 28 gün çalışmıştır (Arslan, 2012). Bu durum Mevlevihane inşaatında dikkate değer oranda taş duvar imalatını gösteriyor. Yukarıda verilen malzeme listesindeki kapı yapımı dışında taş alımı olmaması ile taş ustalarının varlığı çelişmektedir. Taşlar Mevlevihane'nin yakınındaki, Mevlevihane'nin hak iddia ettiği taş ocağından ücret alınmadan elde edildiği için bu durumun ortaya çıktığı düşünülebilir. 1912 yılında Nuri Dede, Mevlevihane adına bu taş ocağının ruhsatını almak istemiştir (Ata, 1995, s. 146, 70/23).

Birimlerin bir avlu etrafına yerleştirilmesiyle Ermenek, 2. Üsküdar, Muğla, 2. Samsun, 2. Bursa Mevlevihaneleri ile beraber Alt grup II-D içinde ele alınmıştır. Semahanenin hem içten hem dıştan sekizgen olduğu tek örnek Çankırı'dır, 2. Üsküdar Mevlevihanesi'nin semahanesi ise tasarım aşamasında kalmıştır. Dıştan dikdörtgen içten sekizgen olan ise Galata (1859) ve 2. Çorum (1878) Mevlevihaneleri'dir (Tanrıkorur, 2000, ss. 120, 122, 124).



Çizim 6. Mevlevihane güney yüzü, semahane kesiti (Tanrıkorur, 2000, Ç94; 18 Şubat 1911 tarihli 69/5 nu.lı belgenin eki).

Semahanesinin sekizgen planlı, kubbeli ve asma katlı oluşu ile Çankırı Mevlevihanesi gibi Eski Galata, Rumeli Yenişehir (Rumeli) ve Üsküdar Mevlevihaneleri'nde Kubbetüs Sahra'nın etkisi olduğu ileri sürülmektedir (Tanrıkorur, 2000, s. 22).

Onarım istekleri

Son şeyh Hasip Dede uzun süren yazışmalarla dergahı tamir ettirmeye çalışmış ancak savaş ortamında buna imkan bulunamamış sonrasında da tekkeler kapatılmıştır. Bütün bu yazışmalar mevlevihanenin mimarisi hakkında bize son derece önemli bilgiler sağlamıştır. Elimizdeki tek plan da bu onarım keşiflerinden biri için hazırlanmıştır:

-22 Aralık 1912 tarihli Çankırı Evkaf Müdürlüğü'ne yazısında Hasip Dede'ye göre inşasından beri yirmi yıldan fazla zaman geçen dergahın tamiri gecikirse, tamamen yıkılacaktır. Onarılması gereken yerler (Ata, 1995, ss. 165-166 70/37):

Huzur-u şerif (Cemaleddin Ferruhşah'ın mezarının olduğu yer olmalı) için 1 pencere cam-çerçeveli, kubbe üstünün kırık kiremitleri için etrafının çubuk demirle çevrilmesi, orta kubbe üstü etrafıyla taş duvarlarının iç sıvası, eski eser olan taş merdivenin onarımı, dergah yolunda kaldırım duvarının kireç harçla tamiri, ana kapıya kilit takılması, su yolunun onarımı, çeşme havuzunun şadırvana çevrilmesi,

Semahane orta kubbe üstü ve güney kısmının kiremitlerinin yenilenmesi ve aktarılması, çubuk demirle kuşatılması, orta kubbe üstünün duvarı ve dış duvarların kireç sıvası, kapı taş merdivenin ve üstünün onarımı, kadınlar kafesi merdiven basamaklarının yeniden yapılması,

Derviş hücreleri ve harem dairesi pencere camlarının yenilenmesi, kiremitlerin aktarılması, etrafının çubuk demirle kuşatılması, kireç sıvalarının onarımı, aşevi tabanının Malta taşı ile döşenmesi, bacanın tamiri.

-22 Ocak 1913 tarihinde Mevlevihane keşfinin gönderildiği, tamir edilmez ise yıkılabileceğini bildirilmiştir (Ata, 1995, s. 108,nu:70/2).

-30 Temmuz 1913 tarihli belge ile Semahane mihrabı yanına minber isteğinden Mevlevihane Mescidi'nde Cuma kılınmadığı anlaşılıyor (Ata, 1995, s. 122, nu:70/9).

-20 Aralık 1913 tarihli belgeye göre Mevlevihane henüz tamir edilmemiştir ancak Semahane kiremitleri aktarılmıştır (Ata, 1995, s. 131, nu:70/14).

-16 Şubat 1914 (Ata, 1995, s. 173, 70/41) tarihli yazısına göre de Taş Mescit, Şeyh Evi ve semahanede kışın şiddetinden dolayı sıvalar düşmüş, semahane kapısının olduğu duvar kısmen yıkılmıştır

Yıkımı: Tekke ve zaviyelerin 1925 yılında kapatılmasından sonra 1931-1934 yıllarında şeyh evi Belediye tarafından yıktırılmıştır. Semahane enkazının satışa çıkarılması haberi bu süreçte Taş Mescit dışındaki diğer yapıların da ortadan kaldırıldığını gösteriyor (Arslan, 2012, s. 12).

Kaynakça

- Anonim. (1554). *291 Numaralı Tahrir Defteri*. Başbakanlık Osmanlı Arşivi.
- Arslan, Y. (2006). *Kengırı Mevlevihânesi Sene 1892-1893 (308-309) Tamirat Defteri*. Çankırı Araştırmaları Dergisi, 1, 67-121.
- Arslan, Y. (2012). *Mevlevilik ve Çankırı Mevlevihanesi* (2011 yılında Prof. Dr. Halit Çal Bilimsel Başkanlığında Yürütülen Çankırı Mevlevihanesi Kurtarma Kazısı için Hazırladığı Tarih Raporu).
- Aşkar, M. (2005). *Çankırlı Astarlızade Mehmet Hilmi Efendi*. İstanbul.
- Ata, F. (1995). *Çankırı Mevlevihanesi (Konya Mevlana Müzesi Arşivinde 69,70 nolu Zarflardaki Belgelere Göre)*. Basılmamış Yüksek Lisans Tezi, Selçuk Üniversitesi, Konya.
- Ata, F. (2006). *Mevlana Müzesi'ndeki Arşiv Belgeleri Işığında Çankırı Mevlevihanesi*. Çankırı Araştırmaları Dergisi, 1, 37-44.
- Beyoğlu, S. (2010). *Çankırı'nın Sıhhi İçtimai Coğrafyası*. Çankırı Araştırmaları, 5-6, 31-58.
- Cantay, G. (1992). *Anadolu Selçuklu ve Osmanlı Darüşşifaları*. Ankara: Atatürk Kültür Merkezi Yayını.
- Elibol, A. (2008). *XIX. Yüzyıl Başlarında Çankırı*. Ankara: Çankırı Belediyesi Kültür Yayını.
- Gökmen, A. (1995). *Çankırı'nın 22 Nolu Şer'iyye Siciline göre XIX. Yüzyıl Başlarında (H.1218-1223, M. 1803-1808) Çankırı Sancağı*. Basılmamış Yüksek Lisans Tezi, Gazi Üniversitesi, Ankara.
- Gökoğlu, A. (1952). *Paphlagonia-Paflagonya- Kastamonu, Sinop, Çankırı, Safranbolu, Bartın, Bolu, Gerede, Mudurnu, İskilip, Bafra, Alaçam ve Civarı Gayri Menkul Eski Eserleri ve Arkeolojisi, 1*. Kastamonu.
- Görür, M. (2014). *Çankırı Taş Mescit 2011 Yılı Kazısı*. Turkish Studies, 9(10), 597-614.
- Gündüz, S. (2006). *Osmanlı Beyliği Mimarisinde Anadolu Selçuklu Geleneği*. Basılmamış Doktora Tezi, Hacettepe Üniversitesi, Ankara.
- Haksever, A. (2012). *Çankırı'da Mevleviler ve Mesnevihanlar*. Hitit Üniversitesi İlahiyat Fakültesi Dergisi, 11(22), 29-46.
- Kankal, A. (1993). *Tapu Tahrir Defterlerine göre 16. yüzyılda Çankırı Sancağı*. Basılmamış Doktora Tezi, Ankara Üniversitesi, Ankara.
- Kankal, A. (2004). *Türkmen'in Kaidesi Kastamonu (XV-XVIII. yüzyıllar arası Şehir Hayatı)*. Ankara: Kastamonu Belediyesi Yayını.
- Kaya, K. (2002). *5 Numaralı Şer'iyye Siciline Göre XVII. Yüzyıl Sonlarında (H.1109-1110 M. 1697-1698) Çankırı Sancağı*. Basılmamış Yüksek Lisans Tezi, Ankara Üniversitesi, Ankara.
- Kılıç, A. (2012). *Çankırı Cemaleddin Ferruh Darülafiyesi*. Anadolu Selçuklu ve Osmanlı Şefkat Abideleri Şifahaneler içinde (ss. 145-152), İstanbul: Medicalpark Yayını.

- Köse, U. (2009). *H.1063-1065 (1058), M. 1653-1655 Tarihli Çankırı Şer'iyye Sicilinin Transkripsiyonu ve Değerlendirilmesi*. Basılmamış Yüksek Lisans Tezi, Gazi Üniversitesi, Ankara.
- Önge, Y. (1962). *Çankırı Darüşşifası*. Vakıflar Dergisi, 5, 251-255.
- Özkılınç, A. ve diğerleri. (1994). *438 Numaralı Muhâsebe-i Vilayet-i Anadolu Defteri (937 / 1530) II Bolu, Kastamonu, Kengiri ve Koca-ili Livâları Dizin ve Tıpkı Basım*. Defter-i Hakani Dizisi:1, Ankara: T.C. Başbakanlık Devlet Arşivleri Genel Müdürlüğü Osmanlı Arşivleri Daire Başkanlığı Yayını.
- Sönmez, Z. (1989). *Başlangıcından 16. yüzyıla kadar Anadolu Türk-İslam Mimarisinde Sanatçılar*. Ankara: Türk Tarih Kurumu Yayını.
- Sözen, M. (1972). *Anadolu Medreseleri Selçuklu ve Beylikler Devri*. İstanbul: İTÜ Mimarlık Fakültesi Yayını.
- Talay, A. (1991). *Eserleri ve Hizmetleriyle Sultan Abdülhamid*. İstanbul: Risale Yayınları.
- Tanrıkorur, B. (2000). *Türkiye Mevlevihanelerinin Mimari Özellikleri*. Basılmamış Doktora Tezi, Selçuk Üniversitesi, Konya.
- Toruk, F. (1999). *Çankırı Darüşşifası*. Vakıf ve Kültür, 6, 20-24.
- Toruk, F. (2002). *Çankırı Darülhadi*. Vakıf ve Kültür Dergisi, 19(Vakıf Haftası Özel Sayısı), 77-81.
- Üçok, A. K. (Hacı Şeyh Oğlu). (1930). *Çankırı Tarihi*. Çankırı Vilayet Matbaası.
- Üçok, A. K. (2002). *Çankırı Coğrafyası*. (Ali Birinci, Ed.) Ankara: Okuyan Adam Yayınları.
- Ünver, S. (1938). *Büyük Selçuklu İmparatorluğu Zamanında Vakıf Hastanelerin Bir Kısımına Dair*. Vakıflar Dergisi, 1, 17-23.
- Yıldız, İ. (2008). *XVIII. Yüzyılın Son Çeyreğinde Çankırı (Şeriye Sicillerine Dayalı Bir Karşılaştırma Denemesi)*. Basılmamış Yüksek Lisans Tezi, Gazi Üniversitesi, Ankara.
- Yücel, Y. (1980). *XIII-XV. Yüzyıllar Kuzey-Batı Anadolu Tarihi Çoban-Oğulları Candar-Oğulları Beylikleri*. Ankara: Türk Tarih Kurumu Basımevi.

Arşiv Belgeleri

Vakıflar Genel Müdürlüğü

Melik Kasım ibn-i Melik İsfendiyar Vakfı. H.633/M.1236 tarihli Arapça vakfiyesi defter no:593, s.247, sıra 195, Türkçesi defter no: 242-249; Çankırı'da Şeyh Cemaleddin Vakfı ve Taş Mescid Cami-i Şerif Vakfı.

Başbakanlık Osmanlı Arşivleri. Y.A. HUS. 286/ 32 (4 Cemaziyelahir 1311 - 13 Aralık 1893).

Başbakanlık Osmanlı Arşivleri. Y. MTV. 35/10 (4 Muharrem 1306 – 11 Eylül 1888).

Ek. Çankırı Mevlevihanesi'nde 29 Mayıs 1893-25 Aralık 1893 tarihleri arasında yapılan inşaat (Yüksel, 2006, ss. 67-121).

Malzeme	Adet	Kuruş	Malzeme	Adet	Kuruş
Astar (suyolu için)	12 arşın	12.20	Kerpiç	2200	209
Bez (sıva için)		23.20	Kerpiç	600	89.30
Bezir yağı	6 kıyye	22.20	Kerpiç kaldırmak için		02
Bezir yağı (çeşme için)	69 kıyye	251.30	Keten	30 arşın	2.20
Boya		4.10	Kındap	4 top	06
Boyra (çeşme için)	1815 adet	301.30	Kireç (acı)	1500 batman	1710
Boyra (dirsek)		02	Kireç (tatlı)	30.600 kıyye	1017.20
Cam	417	584	Kireç (tatlı)	13.800 kıyye	483
Cam nakliyesi		05	Kireç nakliyesi		94.20
Cam taktırılması		44	Kiremit	2000	1000
Damga (tahta için)	2	05	Kiremit	9000	427.5
Defter		10	Kullab (menteşe)	30 çift	36
Dellal ücreti		05	Kum		18
Delme	87	75	Kuruşun ve farfice		23
Ekmek		1	Kürek (demir)	6	15
Farfice	60 kıyye	128.10	Menteşe	3 dirhem	48.30
Farfice	269 kıyye	589.10	Nal	1 kıyye	1.20
Fener	14		Parmaklık (ağaç)	128	1085.11
Fırın (Semahane için)	1	4.20	(Semahane)		
Firek	3	26	Parmaklık (semahane)	8	08
Firek (büyük oda)	4	24.20	Penbe (pamuk)	5 kıyye	26.20
Firek (semahane için)	3	12	Pencere demiri	6	399
Hallac ücreti		05	(Semahane için)		
Horasan 20 defa		25	Revgan-ı zeyt	1 kıyye	08
Kağıt	1 deste	02	Sobalık (kapı için)	21	42.20
Kalbur-elek (kireç için)	3	9.20	Sürgü (kapı)	1	04
Kapı için taş		95	Tahta (Koçhisar)	50	67.36
Kazma-kürek sapı	23	23.20	Tahta (Koçhisar)	880	440
Kereste	8	251.25	Tahta (Koçhisar)	1000	475
Kereste	16 araba	771.20	Temizlik (semahane için)		13.20
Kereste	7 araba	301.10	Teneke kutu	7	11
Kereste	36 araba	826	Tulumba (el)	1	10
Kereste	13 araba	359.30	Tuz	6 kıyye	06
Kereste	9 araba	318.10	Urgan	3	16
Kereste	13 araba	383	Urgan		06.20
Kereste,	12 araba	514	Ustalara cumalık		36.30
Tahta	4		Ustalara kahve		48
Daire (delme?)	90				

Ahşap kısmı yüklenicisi 1995 + 494.25 +217.5 kuruş, kum ve kerpiç nakliye yüklenicisi 95+85.20, avlu-duvar-suyolu yüklenicisi 1456.20 + 180.20 kuruş avans almıştır (Arslan, 2006, ss. 110-111).

