



DOĞU KARADENİZ BÖLGESİNDE ÇAY FABRİKALARININ MİMARİ YAPISI ve ENDÜSTRİ MİRASI DEĞERİ

Zehra EMİNAĞAOĞLU*
Ceyda YURTTAŞ ŞAHİN**

ÖZ

Endüstri yapıları, sadece ekonomik değil, sanayi kültürünün tarihsel, teknolojik, sosyal, mimari veya bilimsel değere sahip bileşenlerinden oluşmaktadır. Endüstri mirası yalnızca üretim mekânı olan yapılar değil, bu üretim süreçlerinin günümüze ulaşan verileri ve yeni teknolojileri ile sosyal ve mühendislik başarıları içermektedir. Cumhuriyetin ilk yıllarında sanayileşme ve modernleşme hareketlerinin Doğu Karadeniz Bölgesi'ndeki ilk adımları olan çay fabrikaları da bunu yansıtan önemli bir miras değeridir. Bu çalışmada Doğu Karadeniz Bölgesi'ne çok önemli sosyal, ekonomik, kültürel, fiziksel katkılar sunan çay fabrikalarının mimari özellikleri ve endüstri mirası değeri değerlendirilmektedir. Çay fabrikalarına ilişkin daha önce yapılan çalışmalara bakıldığında tarım ve ekonomi alanında yoğunlaştığı görülmektedir. Bu bağlamda çalışmanın mimarlık alanında literatüre katkı sağlayacağı düşünülmektedir. Çalışmada, öncelikle literatür ve arşiv çalışmaları yapılmış; arşivden elde edilen mimari çizimler dijital ortamda yeniden çizilmiştir. Ayrıca çay fabrika çalışanlarının anlatımları doğrultusunda, toplumun sosyal ve kültürel yapısına olan etkileri ve yarattığı toplumsal bellek değeri ortaya konulmuştur.

Anahtar Kelimeler: Çay fabrikaları, sanayileşme, endüstri yapıları, endüstri mirası

ARCHITECTURAL CHARACTERISTICS AND INDUSTRIAL HERITAGE VALUE OF TEA FACTORIES IN THE EASTERN BLACK SEA REGION

ABSTRACT

Industrial structures consist of components of industrial culture that have not only economic but also historical, technological, social, architectural, or scientific value. Industrial heritage includes not only structures that are production spaces, but also the surviving data of these production processes, new technologies, and social and engineering achievements. Tea factories, which were the first steps of industrialization and modernization movements in the Eastern Black Sea Region in the early years of the Republic, are also an important heritage value that reflects this. In this study, the architectural features and industrial heritage value of tea factories, which provide very important social, economic, cultural, and physical contributions to the Eastern Black Sea Region, are evaluated. When we look at the previous studies on tea factories, we see that they are concentrated in the fields of agriculture and economy. In this context, it is thought that the study will contribute to the literature in the field of architecture. In the study, primarily literature and archive studies were carried out; Architectural drawings obtained from the archive were redrawn digitally. In addition, in line with the expressions of tea factory employees, its effects on the social and cultural structure of the society and the social memory value it created were revealed.

Keywords: Tea factories, industrialization, industrial buildings, industrial heritage

Araştırma Makalesi

Makale Gönderim Tarihi: 20.02.2024; Yayına Kabul Tarihi: 24.06.2024

* Doç.Dr., Artvin Çoruh Üniversitesi, Sanat ve Tasarım Fakültesi, Mimarlık Bölümü, ARTVİN; ORCID: 0000-0003-4337-6860, E-posta: zeminagaoglu@artvin.edu.tr

** Arş. Gör., Artvin Çoruh Üniversitesi, Sanat ve Tasarım Fakültesi, Mimarlık Bölümü, ARTVİN; ORCID: 0000-0001-6459-5726, E-posta: ceydayurttas@artvin.edu.tr

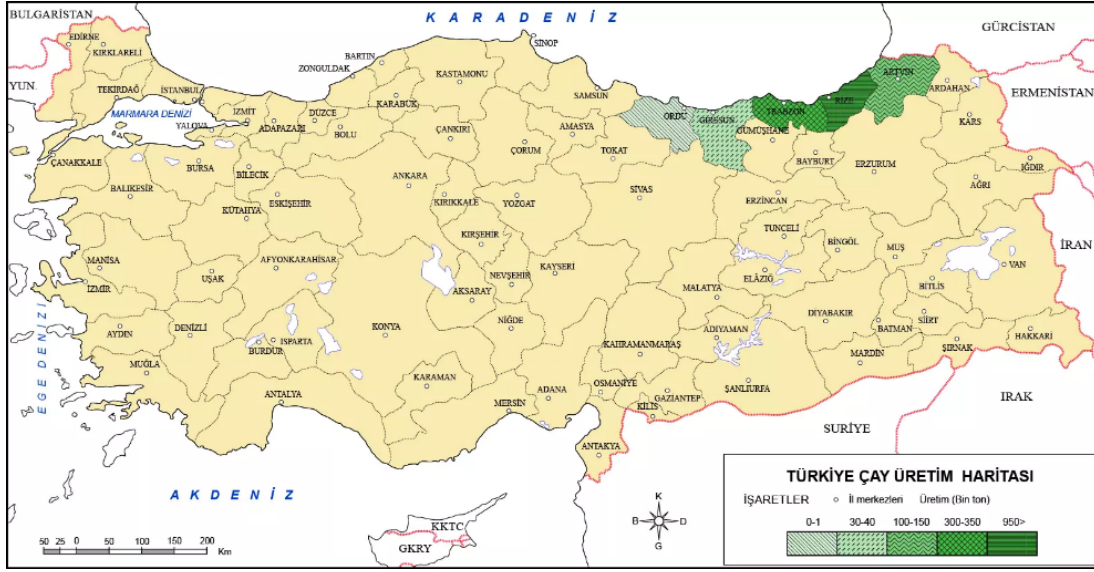
Giriş

Endüstri devrimiyle birlikte hayatımıza giren sanayi yapı ve alanları sadece yerel ekonomileri değil, aynı zamanda yeni üretim rutinleri aracılığıyla kentsel yaşamın günlük deneyimlerini de etkilemiştir. Bunun sebebi endüstri mirasının yalnızca üretim mekânı olan yapıları değil, bu üretim süreçlerinin günümüze ulaşan verilerini ve yeni teknolojilerini ortaya çıkardığı sosyal ve mühendislik zaferlerini de içermesidir (Falser, 2001). Endüstri yapıları ve özellikle fabrikalar, 18. yüzyılın sonlarına doğru makineye dayalı yeni üretim teknolojilerinin denendiği ve uygulandığı mekânlar olarak dönemselsel geçirilen mimarî dönüşümün en belirleyici unsurlarındandır. Fabrika yapıları, demir endüstrisindeki gelişmeler doğrultusunda, üretimi köklü bir değişim geçiren demirin, yeni bir yapı malzemesi olarak öncül ve yaygın kullanımına tanıklık etmişlerdir.

Cumhuriyetin ilk yıllarında endüstrileşme yolundaki çözümler, ekonomik ve politik olarak devletçiliğin benimsenmesiyle olmuştur. Devletçilik ideolojisiyle devletin ekonomiye katılımı ve yeni endüstrilerin oluşturulmasıyla kapital rol alanına sahip enerji santrallerinin iki uzun bacası Türkiye endüstrileşmesinde fabrikaların sembolü olmuştur ve “ulusal bacalar” şeklinde adlandırılmışlardır (Peri, 2006). Birinci Dünya Savaşı ve Kurtuluş Savaşı nedeniyle neredeyse hiçbir ekonomik varlığın kalmadığı Türkiye Cumhuriyeti’nde, 1923-1926 dönemi tarımsal üretime dayalı hızlı gelişmenin hedeflendiği yıllar olarak karşımıza çıkmaktadır. Yeni kurulan Türkiye Cumhuriyeti’nde bol bulunan hammaddeye dayalı yerli üretime ve sanayi dallarına büyük önem verilmekteydi. Yeni kurulan Cumhuriyet’in ele aldığı en önemli konulardan biri de ekonomik bağımsızlığın sağlanmasıydı (Bancı, 2006). 1933’te daha önce açılan kuruluşlar kapatılarak yerlerine Sümerbank kurulmuştur. 1938’den sonra Sümerbank Türkiye Cumhuriyeti’ni sanayisinin gelişimini üstlenmiş bir kuruluş haline gelmiştir. Sümerbank’ın kurulduğu yıl Cumhuriyet planlı döneme geçmiştir. Sümerbank, Devraldığı fabrikalarla birlikte Birinci Beş Yıllık Sanayi Planı’nda yer alan sanayi işletmelerinin önemli bir kısmının kuruluşunu üstlenmiştir. Kayseri Bez Fabrikası, Bursa Merinos Fabrikası, Malatya Bez ve İplik Fabrikası, Gemlik Suni İpek Fabrikası, Halkapınar Dokuma Fabrikası, Karabük Demir Çelik Fabrikası, İzmit Kâğıt Fabrikası Sümerbank’ın öncülüğünde gerçekleştirilen sanayi kuruluşları arasındadır. Uygulanan plandan elde edilen kazanımlar ile sanayinin alt yapısı kurulmuş ve ülke ekonomisi adına önemli bir deneyim kazanılmıştır (Toprak, 2019). Gerçekleştirilmeye çalışılan tüm bu yenilikler, modernleşme projesinin endüstrileşme süreci olarak tanımlanabilmektedir. 1946 yılında Rize’de açılan ilk çay fabrikası ile sanayileşme Doğu Karadeniz Bölgesi’nde başlatılmış; kalkınma Anadolu’ya yayılmıştır. Erken Cumhuriyet dönemindeki modernleşme süreci, ülkede ekonomik olarak kalkınmanın yanında fiziksel çevrenin de yeniden inşasını içermektedir. Sanayi yapısı olarak fabrika binalarının yanında, aynı yerleşke içerisinde, toplumsal değişmeyi destekleyen önemli mekânlar bulunmaktadır. Özellikle işçi konutları gibi yapılar öncelikle barınma ihtiyacının ötesinde hedeflenen sosyal değişimin birer parçası olarak ortaya çıkmışlardır. Endüstri yapıları, sanayi kültürünün tarihsel, teknolojik, sosyal, mimari veya bilimsel değere sahip unsurlardan oluşmaktadır.

Bu çalışmada, daha önce mimari açıdan hiç ele alınmayan, Doğu Karadeniz Bölgesi’nde yer alan çay fabrikaları incelenmiştir. Doğu Karadeniz Bölgesi’nde geniş bir coğrafyaya yayılan çay fabrikaları Türkiye ekonomisi için önemli bir değere sahiptir. Doğu Karadeniz Bölgesi’nin Karadeniz kıyısındaki sınırı, başlangıç doğuda Sarp sınır kapısı, batıda Rize Trabzon il sınırında

denize ulaşan İyidere Çayı ile sonlanmaktadır. Bölge kuzeydoğuda (çok az bir kesimde) Türkiye-Gürcistan devlet sınırı ile sınırlanmakta, doğudan ve güneyden ise Çoruh Nehri ile sınır oluşturmaktadır. Batıdan İyidere Çayı'nın vadisi ile sınırlanan Rize ve Hopa yörelerinin Çoruh Nehri ile sınırlanması ise, kıyı arkasında yükselen Rize Dağları'nın (Cimil-Verçenik-Kaçkar-Bulut-Altıparmak Dağları) kıyı bölümü çizgisi oluşturmaktadır (Özçağlar, 2017). Bölgedeki çay fabrikaları çoğunluğu Rize'de olmak üzere, Artvin, Trabzon, Giresun, Ordu'da bulunmaktadır (**Şekil 1**).



Şekil 1. Türkiye çay üretim haritası (URL 1).

Çay fabrika yapıları, bahsedilen bütün sosyal ve ekonomik etkilerinin yanında, içerdiği diğer yapılar ile bulunduğu bölgede fiziksel olarak etkili bir konum oluşturmaktadır. Yerleşim dokusu içerisinde etkili konumlara sahip fabrika yapıları tarihi süreç içerisinde teknolojik yetersizlik, ekonomik kayıp, eskimişlik, işlevinin değer kaybetmesi gibi olumsuzluklarla karşı karşıya kalmaktadır. Yapıldığı dönemde yerleşim dışında kalan yapı kompleksi, günümüzde yerleşimin merkezinde kalarak kirlilik oluşturabilmektedir. Tarihi süreçte endüstri yapılarının fiziksel ve işlevsel yapısında olumsuz sonuçlar doğururken, mekânların yarattığı etkileşimler, toplumsal olayların yaşandığı mekânlar zaman içerisinde, kendiliğinden toplumsal hafıza oluşturmaktadır. Bu makalede, günümüzde üretim faaliyetlerine devam eden çay fabrikaları mimari açıdan incelenmiş ve yerleşkelerinin, toplumsal ve tarihi değeri içinde, bir endüstri mirası olarak değerlendirilmesi gerektiği vurgulanmıştır.

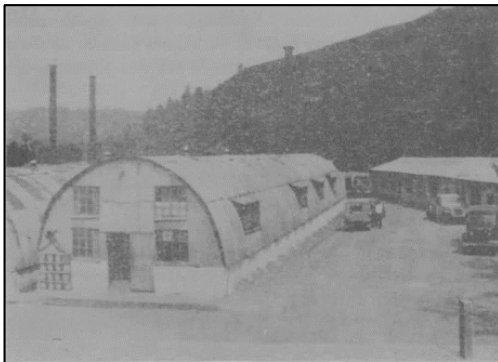
Çalışmanın Amacı ve Yöntemi

Doğu Karadeniz Bölgesi'nde çay fabrikaları sosyal, ekonomik, fiziksel olarak yerleşim yapısını etkilemiş, bölgeyle özdeşleşmiş etkin yapılardır. Çalışma öncesi yapılan literatür araştırmalarında ilgili alana dair mimari anlamda bilgi paylaşımına yönelik eksiklikler bulunduğu tespit edilmiştir. Mevcut çalışmalar genellikle tarım ve ekonomi alanında yoğunlaşmaktadır. Bu kapsamda hazırlanan çalışmada çay fabrikalarının Doğu Karadeniz Bölgesi açısından önemi ve miras değeri, mimari özellikleri değerlendirilmektedir. Bu bağlamda öncelikle bölgede bulunan yapı grubuna dair tarihsel kayıtların analizi ve belgelerin analizi yöntemleri kullanılarak arşiv

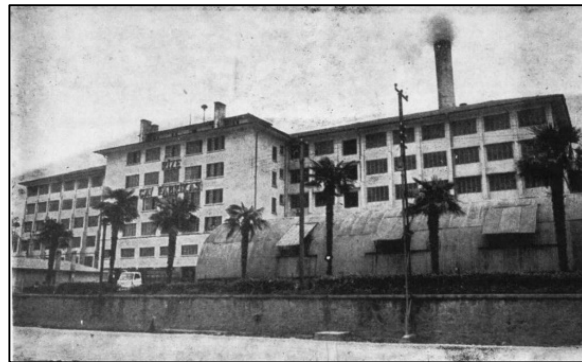
araştırması yapılmıştır. Yapılara ilişkin kitap, dergi, makale, gazete haberleri, tezler gibi basılı yayımların taraması gerçekleştirilmiştir. Buna ek olarak ÇAYKUR Çay İşletmeleri Genel Müdürlüğü arşivlerinde yapıların mimari çizimleri yönelik taramalar yapılmıştır. Sonrasında katılımcı olamayan doğrudan gözlem ve görüşme teknikleri kullanılarak alan araştırmaları yapılmıştır. Bu aşamada seçilen yapılar yerinde gözlemlenmiş, yapılardaki hasarlar ve değişimler tespit edilmiş, fotoğraflanmış ve çalışan veya emekli olan kişilerle yüz yüze soru cevap şeklinde görüşmeler gerçekleştirilmiştir. Gözlemler yapılırken seçilen yapılar ağırlıklı olarak çay üretiminin gerçekleştirildiği Trabzon, Rize ve Artvin illerinden seçilmiştir. Elde edilen tüm veriler ışığında dijital olmayan arşiv belgelerinde yer alan çizimler güncellenmiş, dijital ortama aktarılmıştır. Yapılara ilişkin mekânsal ve şekilsel biçimleniş açıklanmış, görüşmelerden ve literatür taramasından elde edilen verilerle yapılarla ilişkin endüstriyel mimari miras değeri ortaya koyulmaya çalışılmıştır. Bu çalışma ile Doğu Karadeniz Bölgesi için önemli endüstri yapıları olan çay fabrikalarının mimarlık literatürüne girmesi; ayrıca önemi ve miras değerinin değerlendirilmesi amaçlanmaktadır.

Çay Üretiminin Tarihçesi

Anadolu'nun coğrafi konumu sebebiyle İpekyolu güzergâhında bulunması, Avrupa'dan daha önce çay ile tanışmasına imkân sağlamıştır. Evliya Çelebi'nin Seyahatnamesi'ndeki kayıtlarda çay konusunda ifadeler yer almaktadır. Türkiye'de çay bitkisinin yetiştirilmesine ilişkin ilk girişim 1888 yılında olmuştur. Çayın bir tarım bitkisi olarak konu edilmesi ise; II. Abdülhamit Dönemi'nde (1894) olmuştur. 06.10.1894 tarihli ve 250 sayılı Orman, Madenler ve Tarım Bakanlığı'ndan (Orman, Maadin ve Ziraat Nezareti) sadrazama iletilen belgede, çayın şifalı ve besleyici olduğu söylenmekte, ticari anlamda önemli olduğu belirtilmekte ve tarımı için uygundur onayı talep edilmektedir. Konuya ilişkin olur, başkatipliğin 21.10.1894 tarihli yazısı ile iletilmiş, Japonya'dan tedarik edilen tohum ve fideler Bursa'ya ekilmiş fakat Bursa'nın ekolojik olarak çay üretimine uygun olmadığı için başarılı olunamamıştır (Üstün & Demirci, 2013). Sonraki dönemlerde Türkiye'de çay tarımına ilişkin girişimler 1917 yılından sonra olmuştur. Batum'a incelemeler yapmak için gönderilen heyette bulunan Prof. Ali Rıza Erten, Doğu Karadeniz kıyılarının benzer ekolojiye sahip olduğunu, çay bitkisinin yetiştirilebileceğini açıklamıştır. Rize bölgesinde çay tarımının yapılabileceğini önermiştir. Ancak Birinci Dünya Savaşı'ndan sonra oluşan öncelikli durumlar nedeniyle Ali Rıza Erten'in raporu o dönem için dikkate alınmamıştır (Çaykur Çay Sektörü Raporu, 2016).



a

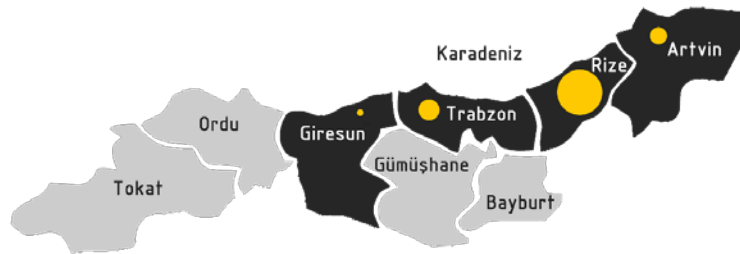


b

Şekil 2. (a) İlk çay işleme atölyesi (URL 2) (b) ilk modern çay fabrikası (URL 3).

1924 yılında çıkarılan 407 sayılı kanunla çay tarımı faaliyetleri başlatılmış; ilk çay işleme atölyeleri kurulmuştur (**Şekil 2a**). Türkiye Büyük Meclisi'nde görüşmeler yapıldıktan sonra 6 Şubat 1924 tarihinde "Rize Vilayeti ile Borçka Kazasında Fındık, Portakal, Mandalina, Limon ve Çay Yetiştirilmesi" başlığında 407 sayılı kanun kabul edilmiştir. Kanunun yürürlüğe girmesinden sonra Rize'de "Bahçe Kültürleri İstasyonu" biriminde görevlendirilen Ziraat Mühendisi Zihni Derin'in Batum'dan getirdiği çay tohumları ile çay fidanı üretimi başlamıştır. İlk yaş çay yaprağı hasadı ve kuru çay üretimi 1938 yılında gerçekleştirilmiştir. İlk çay fabrikası ise Rize İlinde Fener Mahallesi'nde 1946 yılında işletmeye açılmıştır (Çaykur Çay Sektörü Raporu, 2016)(**Şekil 2b**).

3788 sayılı Kanun ve bu Kanuna dayanılarak 1940 yılında çıkarılan Kararname ile çay tarım alanlarının, ekolojik koşullar dikkate alınarak, Araklı Deresi'nden Gürcistan hududuna uzanan ve sahilden 15 km içeride olmasına karar verilmiştir. Aynı Kararname ile 1940 yılında Hopa, Sürmene ve Of'ta çay tarımının yapılmasına onay verilmiştir. Üretilen yaş çay yaprakları ile, 1939'a kadar, siyah çay el becerisi ile işlenmiştir. Fakat çay tarım alanları 1939 yılında 1547 dekara ulaştıncaya, yaş çay yaprağı miktarı el ile işlemeye olanak vermeyecek düzeye erişmiştir. Bu sebeple ilk çay işleme atölyesi Rize Merkez Fidanlığında faaliyetlerine başlamıştır. Bu atölye 1940 yılında geliştirilmiş ve kapasitesi artırılmıştır. Gündoğdu ve Uzunkaya çay atölyeleri 1941 yılında Çayeli atölyesi de 1942 yılında kurulmuştur. Her yıl artan yaş çay yaprağı ürün miktarı var olan çay atölyelerinde işlenemez miktara ulaştığından kapasitesi daha büyük çay fabrikalarının kurulması zorunlu hale gelmiştir. Bu nedenle 1946 yılında çaya ilişkin tüm işlerin planlanması ve yürütülmesi Devlet Ziraat İşleri Kurumu'na bırakılmıştır. Söz konusu kurum tarafından 60 ton/gün kapasiteli ilk modern çay fabrikası 1947 yılında Rize'nin Fener Mahallesi'nde işletmeye açılmıştır. (Yurtoğlu, 2018). Uzun yıllar çayın tarımı Tarım Bakanlığı'nca, yaş çayın satın alınması, işlenmesi ve pazarlanması ise Gümrük ve Tekel Bakanlığı'nca yürütülmüştür. 1971 yılında çay tarımının ve çay işletmesinin ayrı Bakanlıkların sorumluluğu altında yürütülmesi sonlandırılarak, Çay Kurumu Genel Müdürlüğü (ÇAYKUR) kurulmuştur. ÇAYKUR'un yaş çayı işleme konusunda yetersiz kalması sebebiyle 1974 yılından itibaren sürdürülen kontenjan uygulaması, 1979-1980 yıllarında fabrikaya ulaşmadan dökülen ve imha edilen çaylar, 1981'de üreticinin elinde ve tarlada kalan çayların sonucunda 1985 yılında özel sektör çözüm olarak görülmüştür. (Kuzucu, 2003). Çay İşletmeleri Genel Müdürlüğü (ÇAYKUR) 233 Sayılı KHK. Hükümlerine tabi, sermayesinin tamamı devlete ait, tüzel kişiliğe sahip, faaliyetlerinde özerk ve sorumluluğu sermayesiyle sınırlı bir İktisadi Devlet Teşekkülü (İDT) ve Gıda, Tarım ve Hayvancılık Bakanlığı'nın ilgili kuruluşu olarak tanımlanmaktadır. ÇAYKUR'un 2022 faaliyet raporuna göre 49 yaş çay üretim fabrikası bulunmaktadır. Bunların 4 tanesi Artvin, 36 tanesi Rize, 8 tanesi Trabzon, 1 tanesi Giresun'dadır (**Şekil 3**).

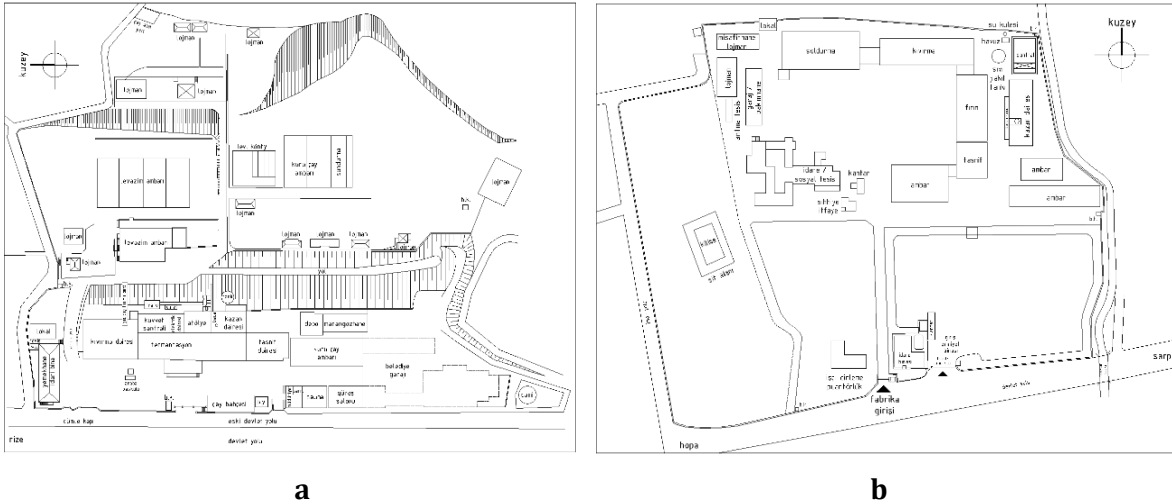


Şekil 3. Yaş çay üretim fabrikalarının Doğu Karadeniz Bölgesi'ndeki dağılımı (ÇAYKUR Genel Müdürlüğü Arşivi, 2023)

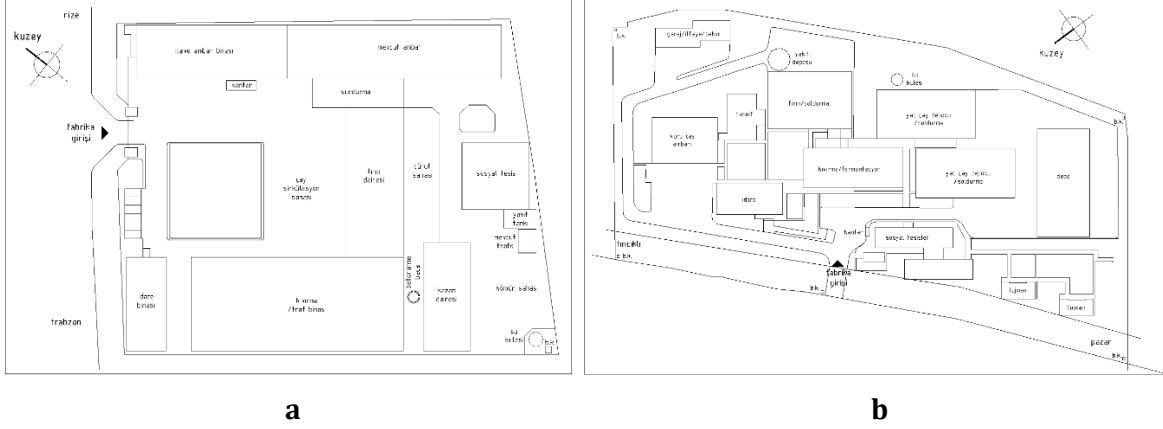
Çay üretimi için oldukça verimli topraklara sahip olan Doğu Karadeniz Bölgesi'nde, çay fabrikalarının kurulması, ülke ve bölge kalkınması için oldukça önemlidir. Günümüzde gelişen teknolojilerle beraber çay fabrikaları da gelişmekte ve devamlılığını sürdürmektedir. Çay tüketiminin ülkemizde ve dünyadaki artışı dikkate alındığında söz konusu fabrikaların varlığını devam ettireceği açıkça görülmektedir.

Çay Fabrikalarının Yerleşim Özellikleri ve Mimari Yapısı

Fabrikalar fonksiyonel bütün amaçlarını gerçekleştirmekle beraber, makinelerle birlikte bütün üretim sürecini yaşayan çalışanlarına da hizmet etmesi, toplumsal bir hizmet olarak görülmüştür. Bu amaçla çay fabrikaları içinde çalışacak, yaşayacak insanların tüm gereksinimlerini karşılayacak fizikî çevreler oluşturulmuştur (**Şekil 4a ve 4b**). Bu amaçla çalışanların barınacakları lojmanlar, dinlenip, güzel vakitler geçirecekleri sosyal tesisler, yemekhane, spor tesisleri ile birlikte inşa edilmiştir. Bir yerleşke olarak düşünülen fabrika arazilerindeki iç dolaşım minimize edilecek şekilde yapılar konumlandırılmıştır. Yerleşke içerisinde idari bina ve yemekhanenin üretim binasına yakın veya bitişik olduğu görülmektedir (**Şekil 4a ve 4b, 5a ve 5b**). Sosyal tesisler ve lojmanlar üretim binasından kolay ulaşılabilir konumdadır. Üretim binasının ve lojmanın girişleri farklıdır fakat içerden de kolayca ulaşılabilir şekilde tasarlanmıştır. Fabrika arazisine giriş ve çıkış kontrolü sağlanmıştır. Bu yapılar maksimum üç katlı betonarme yapılarıdır. Rengi, dokusu, malzemesi ile üretim binası ile uyumlu bir bütün oluşturmaktadır. Bir yerleşke niteliğinde kurulan fabrika yapıları (**Şekil 4a ve 4b, 5a ve 5b**), buldukları bölgeye hem ekonomik hem de sosyal ve kültürel ortamda önemli katkılar sunmuşlardır.



Şekil 4. (a) Rize Zihni Derin Çay Fabrikası Vaziyet Planı (b) Artvin-Kemalpaşa Çay Fabrikası Vaziyet Planı (ÇAYKUR Genel Müdürlüğü Arşivi, 2023) (Çizimler yazarlar tarafından yeniden düzenlenmiştir).



Şekil 5. (a) Trabzon Of Eskipazar Çay Fabrikası Vaziyet Planı **(b)**Rize Ardeşen Çay Fabrikası Vaziyet Planı (ÇAYKUR Genel Müdürlüğü Arşivi, 2023) (Çizimler yazarlar tarafından yeniden düzenlenmiştir).

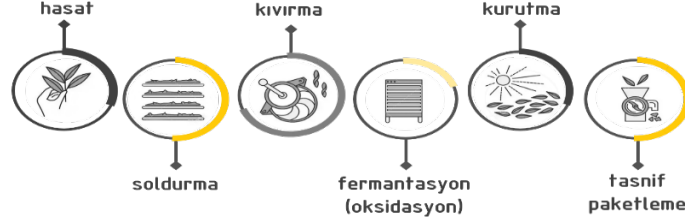
Günümüzde fabrikaların lojman ve diğer sosyal tesisleri tasfiye edilmiştir. Birçoğu yıkılmış veya âtil durumdadır. Arhavi Çay Fabrikası gibi bazı fabrikaların lojman ve sosyal tesis alanları başka kurumlara devredilmiştir. İdari yapı fabrika alanı içerisinde ayrı bir bina olarak yer almaktadır.

Endüstri yapılarının mekân organizasyonunu, yapının hacimsel yapısını, büyüklüğünü belirleyen üretimin cinsi, üretim sürecini belirleyen adımlar (akış şemaları), makine ve teçhizatıdır. Bu yapıların tasarım sürecinden başlayarak yapım süreci boyunca işletmenin uzman ekipleriyle birlikte çalışmak zorunludur. Çünkü fabrika içinde kullanılacak makinaların konumları ve ölçülerinin bilinmesi, iş akış şemalarının tasarımcı ve uygulayıcılar tarafından anlaşılması gerekmektedir. Bununla birlikte endüstri yapılarını sadece üretime yönelik işlevlerinden ibaret görmek de doğru değildir. Fabrikaların çalışanlarına sunduğu imkânlarla beraber, topluma hizmet ettiği; birlikte ürettiği, içinde yaşayacak insanın tüm gereksinimlerini karşılayacak fizikî çevrenin oluşturulmasına verdiği önem dikkate değerdir. Zaman içerisinde yıpranan, teknolojik olarak eskiyen veya yerleşim alanı içerisinde kalan çay fabrikaları kapatılmakta veya yeni fabrikalar kurularak yeni yerlerine taşınmaktadır. Sonuç olarak eski fabrikalar âtil kalmakta ve yıkılmaktadır. Bunlardan bir tanesi de ilk çay fabrikası olan Rize Zihni Derin Çay Fabrikası'dır. Fabrika yıkılmış yerine Rize Tayyip Erdoğan Üniversitesi kurulmuştur (**Şekil 2b**).

Bütün endüstriyel yapılarda olduğu gibi çay fabrikalarının da fonksiyonel kalitelerini dolayısı ile üretim başarısını etkileyen en önemli konulardan biri de mimari yaklaşımlardır. Her fabrikanın üretim faaliyetlerine özgü mimari çözümler üretilmektedir. Yapının mekânsal organizasyonun belirlenmesi açısından, fabrikadaki üretim biçimi ve üretimdeki akış şemalarının, bu şemalardaki malzeme ve teçhizatın özelliklerinin tanınması gerekmektedir. Çayın fabrikaya girişi ile başlayan, üretilen son malzemenin depolanması ve sevkine kadar geçen işlemlerin ve safhaların gerektirdiği düşey ve yatay yönde gelişen mekânların biçimlenişi, fonksiyonel kaliteyi belirlemektedir.

Çay, işleme yöntemlerine göre farklı isimlendirilmektedir (siyah çay, yeşil çay, beyaz çay gibi). İşlem yöntemlerine göre bazı farklılıklar olmakla beraber, çalışma kapsamındaki fabrika-

ların hepsinde üretilen siyah çay işlem akışı dikkate alınmıştır. Çayın fabrikaya girişiyle başlayan genel işlemler sıralaması soldurma, kıvrırma, fermentasyon (oksidasyon), kurutma, tasnif ve paketlenme şeklindedir (Şekil 6, 7, 8).



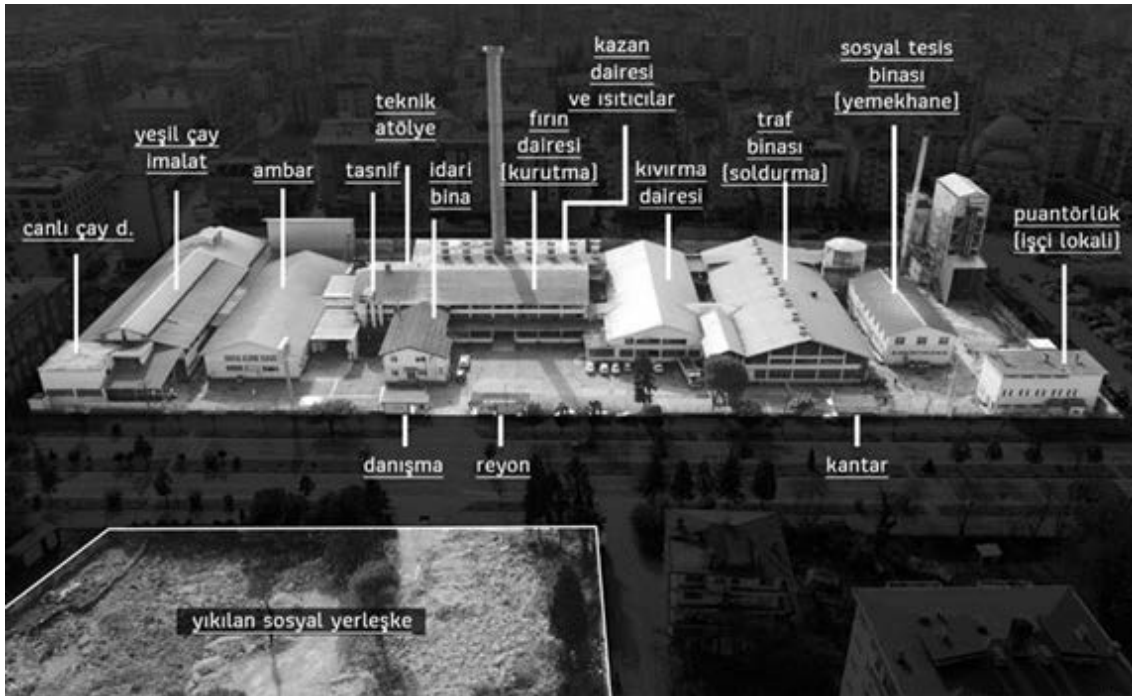
Şekil 6. Yaş çayın üretim aşamaları (Dağçay, 2024).

Soldurma aşamasında yeni toplanmış yeşil çay yapraklarının nem seviyesi elektrikle ısıtılmış fanlar kullanılarak hava sirkülasyonu ile düşürülür. Soldurma işlemi soldurma teknelelerinde yapılır. Solmuş yaprakları parçalamak için kıvrırma aşamasına tabi tutulurlar. Parçalanması, ezilmesi ve bükülmesi için soldurulmuş çay yaprakları bir kesme makinesine gelir. Kıvrılmış çay yaprakları fermentasyon aşamasına gönderilir. Burada renk, tat, burukluk, koku, aroma ve boyutlarında değişimlere neden olan kimyasal değişimler meydana gelir. Yapraklar ince alüminyum tepsilere yayılır ve renkleri yeşilden koyu bakır rengine döner. Fermente edilmiş çay, bu enzimlerin aktivitesini ve fermentasyonu durdurmak ve çaydaki kalan nemi uzaklaştırmak için fırınlarda kurutulur. Kurutulmuş çay eleklerle giderek otomatik olarak farklı boyutlara ayrılır, tartılır ve paketlenir (Şekil 7, 8) (URL 4, 2023).

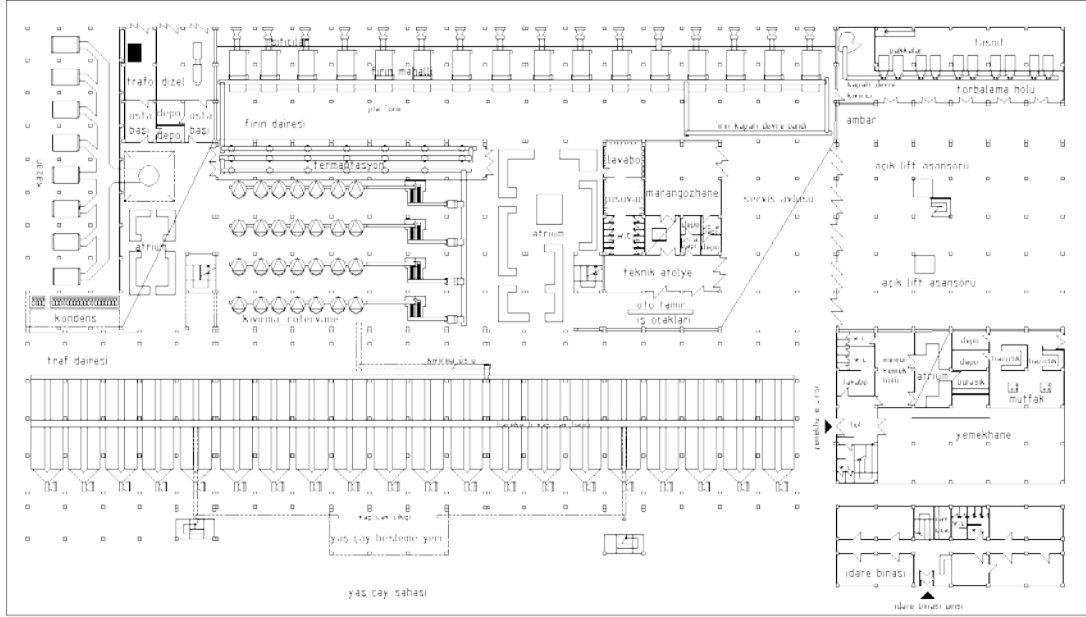


Şekil 7. Yaş çayın üretim aşamaları. Alıntı: Dağçay (2024).

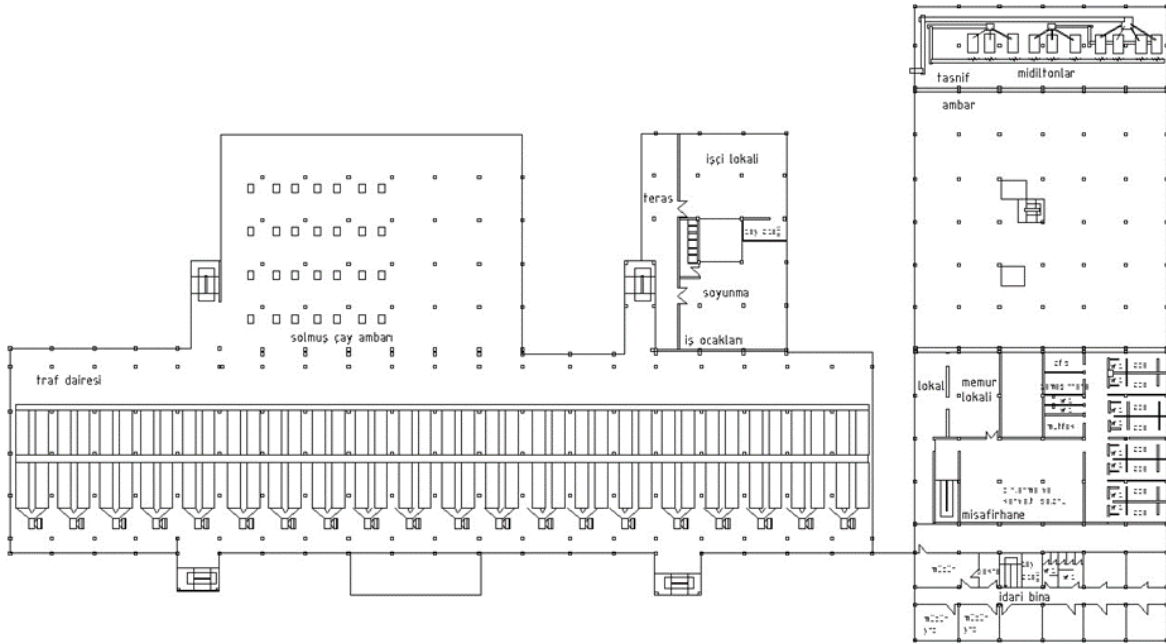
Çay fabrikalarındaki mekân organizasyonu bu işlem sırasına göre oluşmaktadır. Bu sebeple plan biçimleri de birbirine benzemektedir. Hatta Melyat ve Çamlı Çay Fabrikası birebir aynı plana sahiptirler. Dikdörtgen şeklinde biçimlenen fabrika yapıları, parçalı bir yapıya sahiptir ve benzer mimari özellikler göstermektedir. Fabrikalarda makina ve araçların dizilişi, makinaların birbiri ile ilişkili konumları, kaplayacakları alanlar, ham madde geliş ve istif yerleri ile ambarlar yapının ölçeğinin belirlenmesinde etkilidir (**Şekil 9a ve 9b, 10a ve 10b**). Çay üretiminin kapasitesi, gelecek planlamadaki miktar artışı da yapının büyüklüğünü belirlemektedir. Ham madde ve ürün depolamaları fabrika içerisinde önemli yer tutmaktadır. Genellikle dikdörtgen şeklinde biçimlenen fabrika yapılarının her iki kenarında ambar bölümleri yer almaktadır. Ambarlar, çayın hammadde olarak fabrikaya girişinde ve son ürün olarak fabrikadan çıkışında depolandığı alanlardır. Tesisat ve elektrik mühendislerinin katkılarıyla fabrikaların en önemli birimlerinden biri de enerji tesisleridir (kazan dairesi ve trafo gibi). Kazan dairesi fırınlama ve kurutma bölümlerine yakın konumlarda yer almaktadır.



Şekil 8. Arhavi Çay Fabrikası işlev dağılımı (Yazar Arşivi, 2022).

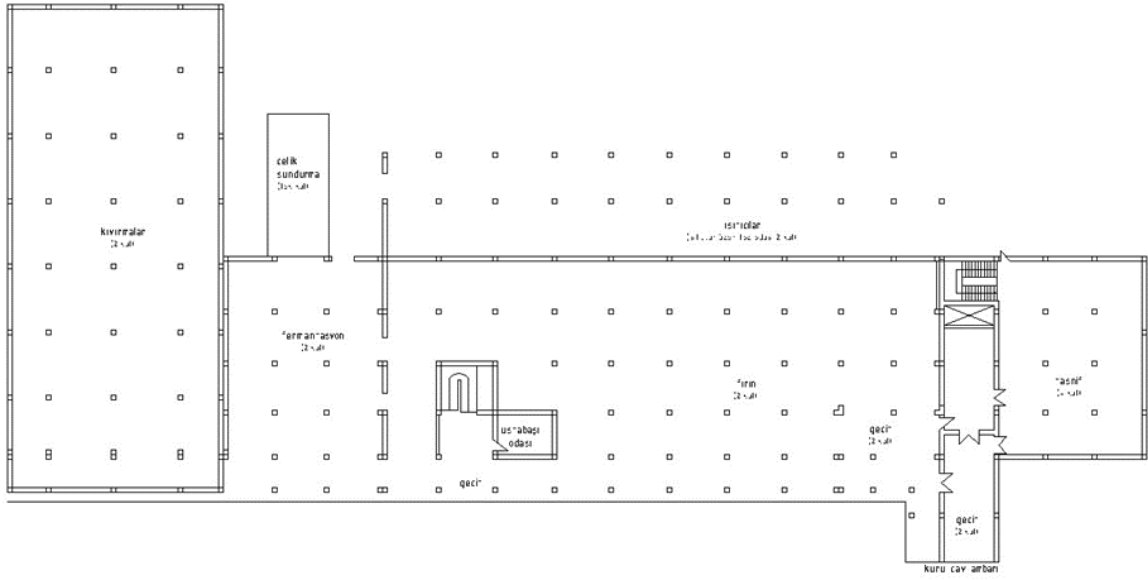


a

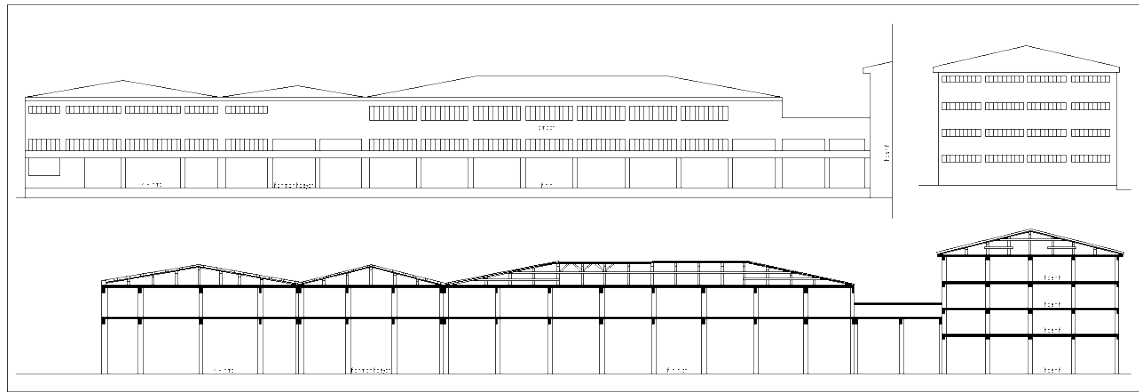


b

Şekil 9. (a) Günümüzde yıkılmış olan ilk çay fabrikası (Rize Zihni Derin Çay Fabrikası) zemin kat planı **(b)** birinci kat planı (ÇAYKUR Genel Müdürlüğü Arşivi, 2023) (Çizimler yazarlar tarafından yeniden düzenlenmiştir).



a



b

Şekil 10. (a) Rize-Pazar Çay Fabrikası planı (b) kesit ve görünüşü (ÇAYKUR Genel Müdürlüğü Arşivi, 2023) (Çizimler yazarlar tarafından yeniden düzenlenmiştir).

Çay fabrikalarında üretim yapıları tek veya iki kat olarak inşa edilmiştir. Fakat Fındıklı Çay Fabrikası gibi yakın dönemde yapılan yeni çay fabrikalarında kat sayısının dört kata kadar arttığı görülmektedir. Ayrıca daha bütüncül tek yapı ölçeğinde inşa edilmiştir. Bu yapılarda çayın işlenmesi dikey yönde ilerlemektedir (Şekil 11).



Şekil 11. Fındıklı Çay Fabrikası (URL 5).

1960'lı yıllarda inşa edilmeye başlanan fabrikaların yapım sistemi betonarme karkas sistemlerdir (**Şekil 9a ve 9b, 10a ve 10b**). Geniş açıklıklı üretim mekânları, dönemin koşullarında 25/25 cm boyutlarında betonarme kolonlar ile inşa edilmiştir. Örtü sisteminde betonarme kırma çatı kullanılmıştır. Başlangıçta çatılar kalıp beton tekniği ile yapılmış, 1980 sonrası çelik konstrüksiyonlu çatılar yaygınlaşmıştır. Beton çatılar, Karadeniz'in yağmurlu iklimi dikkate alınarak kırma çatı şeklinde uygulanmıştır. Çay fabrikalarının üretim mekânlarında kolonlar 4,5-6,5 metre arasında değişen açıklıklarla yerleştirilmiştir. Makinelerin yerleştirilmesi kolan düzeni dikkate alınarak yapılmıştır. Zaman içerisinde çeliğin kullanılması ile daha büyük mekânların kolonsuz yapılması mümkün olmuştur. Bu süreçte dünyada yeni yapım teknikleri ve planlama metotları gelişmiş olmasına rağmen, geç ve pahalı olduğu düşünüldüğü için, çay fabrikalarında yeni sistemlerin kullanılmasında çok ileri adımlar atmak mümkün olmamıştır. 2000'li yıllara kadar fabrika yapılarının temel uygulamaları, arazi yapısına uygun olarak, tekil (münferit) ve sürekli (mütemadi) temel şeklindedir. Yeni fabrika yapılarında radyal temel uygulamalar yapılmaktadır. Özellikle 2007'de revize edilen en son deprem yönetmeliği ile temel sistemleri, taşıyıcı sistemde 25 cm x25 cm uygulanan kolon çapları, donatı miktarı ve niteliği gibi taşıyıcı sistemi etkileyen konularda değişiklikler olmuştur.

Çay fabrikaları üretim yapılarında çoğunlukla bant pencereler ve büyük boyutlu kapı ve pencereler kullanılmıştır. Üretim bölümünde sürekli doğal havalandırma sağlamak amacıyla, pencere boşluklarının yer yer ince dokulu tel kafeslerle kapatıldığı görülmektedir. Yapıların cephe düzeni boşluklu bir yapıya sahiptir. Çay fabrikalarının eskimiş görüntülerini gidermek için zaman zaman cepheleri boyanmıştır. Fakat yoğun yağışların görüldüğü Karadeniz Bölgesinde nem oranının fazla olması sebebiyle cephelerde ve yapı elemanlarında kirlenme, yosunlaşma, aşınma, korozyon, parça kaybı, kopma gibi hasarlar görülmektedir (**Şekil 12**).



Şekil 12. Hasar görmüş kolon ve güçlendirilmiş kolon örnekleri, Arhavi Çay Fabrikası (Yazar Arşivi, 2022).

Bunlara ek olarak dönemsel gereksinimler, ihtiyaçlar ve kapasite artışıyla birlikte yapılarda işlev değişiklikleri yapılmaktadır. Üretim yapılarındaki gelişmeler çoğunlukla makine ve teçhizat ile kapasite artırımı şeklindedir. Kıvırma ünitelerinin, soldurma ve fermantasyon tünellerinin, fırınların sayısının artırılması gibi kapasite artışına yönelik değişiklikler yapıya ilişkin düzenlemeler gerektirmektedir. Bu durumda bazen ek binalar inşa edilmekte ya da mevcut fabrika binasına zarar verebilmekte; yapılarda işlev dönüşümleri, duvarların kırılması, yıkılması gibi işlemler gerektirmektedir. Çay fabrikalarının çoğunluğu oldukça eski yapılar olduğu için, çoğunluğu benzer yenileme süreçlerinden geçmiş ve geçmektedir. Fabrikalardaki yenileme süreçlerinde yeni fırınlama teknikleriyle beraber geleneksel ocaklar ve bacalar işlevini yitirmiştir. Geleneksel tuğla örgüleri ile inşa edilmiş ocaklar ya tamamen yıkılmış ya da Arhavi Çay fabrikasında olduğu gibi işlevsiz olarak korunmaktadır.

Endüstri Mirası ve Endüstri Yapısı Olarak Çay Fabrikalarının Miras Değeri

Endüstri alanları ve yapıları, üretimi gerçekleştiren mekanik donanımları ve içinde yer aldıkları strüktürlerle birlikte, bir ülkenin sosyo-ekonomik geçmişinin önemli göstergeleridir (Cengizkan, 2006). Endüstri mirasının mimarlık ile olan bağlantısı, günümüze aktarılmış olan endüstri yapılarının, süreçlerinin ve her türlü bilginin yeni nesillere ulaşmasını sağlayan, bu mirasa ilişkin farkındalığı arttırmaya yönelik girişimlerdir. “Endüstri mirası” ifadesi ile alakalı ilk akla gelen alan ise geçmişte endüstriye yönelik olarak gerçekleştirilen yapıların günümüze aktarımı ve değerlendirilmesidir. Konuyu tanımlamak için 1950’lerden beri kullanılan ve zamanla yaygınlaşan “endüstri arkeolojisi” terimi içeriğinde yapılan girişimler zaman içerisinde örgütlenmekte, eğitim programlarını kapsamakta ve kendi yayınlarını da çıkararak etkili hale gelmektedir. Diğer taraftan ise uluslararası kuruluş olarak “Uluslararası Endüstri Miras Komitesi”nin (TICCIH) kurulması, gelişmeleri yön verecek önemli bir girişim olarak kayıtlara geçmiştir (Saner, 2012). Nizhny Tagil Tüzüğü’ne göre; “sanayi mirası, sanayi kültürünün tarihsel, teknolojik, sosyal, mimari veya bilimsel değere sahip kalıntılarında oluşur. Bu kalıntılar ise binalar ve makineler, atölyeler, imalathaneler ve fabrikalar, madenler ile işleme ve arıtma sa-

haları, ambarlar ve depolar, enerji üretilen, iletilen ve kullanılan yerler, ulaştırma ve tüm altyapısı, ayrıca sanayiyle ilgili barınma, ibadet etme veya öğretim gibi sosyal faaliyetler için kullanılan yerler” olarak tanımlanmaktadır (Nizhny Tagil Charter 2003). 2000 yılında ICOMOS (International Council on Monuments and Sites) ve TICCIH (The International Committee for the Conservation of the Industrial Heritage) arasındaki iş birliği anlaşmasının sonucu olarak TICCIH, ICOMOS’un bu alandaki uzman komitesi durumuna gelmiştir. Sonrasında endüstri mirası konusunda uluslararası standartlar belirlenmesini amaçlayan Venedik Tüzüğü ile uyumlu olması üzerinde durulan The Nizhny Tagil Tüzüğü (2003) söz konusu gelişmenin en önemli dayanağını oluşturmuştur (Alphan, 2012; Tanyeli, 2000; Saner, 2012).

2003 yılında, TICCIH örgütünün “Nizhny Tagil Endüstriyel Miras Tüzüğü”nde, endüstriyel mirasın değeri ve kazanımlarına vurgu yapılmıştır. Tüzüğe göre; endüstriyel miras yapıları ve çevresi modern yaşamın gereklerindedir ve geçmiş izlerin günümüz işlevleri ile yeniden oluşturularak kent yaşamına katılması sağlanmalıdır (Saner, 2012). Cengizkan’a göre ise endüstri yapılarının korunması paradoksal bir durumdur. Çünkü bu yapılar genel olarak pragmatik sebeplerle, pratik ve işlevsel kullanıma yönelik olarak inşa edilirler. Bundan dolayı genellikle kent bağlamında ve yapısal olarak sembolik bir anlamı yoktur. Fakat sanayi toplumlarının kolektif belleğinde, endüstriyel gelişmelerin kanıtı olarak yer alırlar: “Gelişme değeri” kavramı, tüm bu katmanlaşmış yaşama kalıplarının, yaşamın her alanında mekânsal izlerle birlikte bütün olarak korunmasına yönelik bir değeri işaret eder (Cengizkan, 2006). Endüstriyel yapılar, teknolojik gelişmenin yanı sıra toplumsal yapı ve kent yaşamında birçok önemli değişime olanak sağlamış; miras yapısı kavramına toplumsal, ekonomik ve teknolojik olarak çok boyutlu bir bakış açısı getirmiştir. Kentlerin kimlikleri, kültürel birikimleri, gelişmeleri ve kolektif hafızaları için sanayi yapılarının, Endüstri devrimi gibi bir dönemin anıtları olarak yaşatılması oldukça önemlidir. İlhan’a göre, kolektif belleğin inşası, birikimden çok aktarımla meydana gelmektedir. Kolektif belleğin oluşumu, unutulması ve yeniden hatırlanmasına, kolektif belleğin yaşam döngüsü ile ilişkilidir. Belleğin kolektif özelliği, belleğin içeriklerine konu olan her şeyin toplumsal bir biçimde üretilen, sonraki kuşaklara aktarılan ve devam ettirilen, olduğu gibi korunan ya da yeri geldiğinde dönüştürülen bir kültürel miras değeridir (İlhan, 2018; Gür, 2020).

Mekânların yarattığı etkileşimler, toplumsal olayların yaşandığı mekânlar zaman içinde, kendiliğinden toplumsal hafıza oluşturmaktadır. Kuşaktan kuşağa deneyimlenen mekânın bellekte yeri daha da kuvvetli olacaktır. Bu çerçevede çay fabrikaları, babadan oğula, dededen toruna çalışılmış; nesilden nesle deneyimlerin ve hikâyelerin aktarıldığı yapılar olmuştur. Çay fabrikaları Doğu Karadeniz’de büyük umutları yeşerten, farklı ölçekte yapıların olduğu, çalışanlarına barınma ve sosyal olanaklar sunan bir yerleşme kompleksi olarak toplumsal bellekteki yerini almıştır. Çay fabrikası çalışanları fabrikanın sadece çalışılan bir işyeri değil, yaşam alanı olduğunu ifade etmektedir. Arhavi Çay Fabrikası’ndan emekli Sonnur Hanım; “...Eskiden teknoloji böyle değildi her şeyin kaydını elle tutardık. Bütün işleri yazılı olarak yapardık. Ayın belli günleri çok yoğun olurdu. Çok geç çıkar ve çok yorulurduk. İşten çıkınca sahil kenarındaki lokale (sosyal tesis) giderdik. Çaylarımız gelir, denize karşı çayımızı içince bütün yorgunluğumuz giderdi. Çok güzel günlerdi.” ifadeleriyle fabrika yerleşkesi içinde çok uzağa gitmeden, bir miktar dinlenip evine gidişini anlatırken çalıştığı işyerinin sağladığı sosyal mekândan gururla bahsetmektedir. Eşi fabrikadan emekli Hayriye Hanım ise fabrikanın sağladığı sosyal mekânların küçük bir yerleşme için büyük fırsatlar olduğundan bahsederken geçmişi bugün gibi hatırladığını ifade etmiştir. Hayriye Hanım; “... Arhavi’de düzgün bir yer yokken, biz müzisyenlerle sos-

yal tesiste yılbaşı kutlamaları yapardık. Yine aynı yerde nişan, kına kutlamaları organize ederdik. Hep birlikte, herkes bir işin ucundan tutardı” şeklindeki ifadesinde, geçmişte birlikte dayanışarak yapılan işlerin, yardımlaşma ile sağlanan birlikteliklerin artık günümüzde olmadığını anlatırken hüzünlüydü. Belleğindeki dostlukları Fabrika yerleşkesiyle birlikte hatırlamaktadır. İnşaat Mühendisi Osman Bey; “... Fabrika'nın ilçede inşa edildiği dönemde Arhavi'de betonarme yapı hemen hemen bulunmamaktaydı.” derken fabrika yapısını bölge için büyük bir gelişmişlik olarak görmektedir. Görüşme yapılan kişiler ayrıca o dönemde fabrika lojmanlarının gömme dolapları, geniş ve ferah balkonları ile oldukça modern yapılar olduğundan bahsetmektedir (Eminağaoğlu, Şahin 2023). Ardeşen Çay Fabrikası çalışanı Yusuf Akgeç, “... Uzun yıllar ÇAYKUR'da çalışan ağabeylerimiz bizi güzel yetiştirdi. Burası okul gibi 'aile birliği' gibi demek daha doğru. Ailemizden çok burada zaman geçiriyoruz” ifadesiyle fabrikayı eğitim yuvası ve aile ortamı olarak görmektedir. Arslan Özkanca, çay fabrikalarının ekonomik yönden katkılarını anlatırken “... Karadeniz Bölgesinde biraz bolluk varsa bu çayın sayesinde olmuştur.” şeklinde ifadelerini kullanmaktadır. “... Burada çalışmaya başladıktan sonra değerini daha iyi anladım. Bu aileye katıldığım için çok memnunuz. İşinizi severek yapınca daha çok keyif alıyorsunuz. Bu arada işlediğimiz çay, bizim çayımız, yani anneannelerimizin, teyzelerimizin, halalarımızın topladığı çay kilit noktamız çay. Çay olmadan geçinemeyiz” ifadesiyle Sadık Dedecan nesilden nesle aktarılan çay üretim kültürünün önemini vurgulamaktadır (ÇAYKUR Çaylık Dergisi, 2017).

Cumhuriyet ile başlayan modernleşme hareketlerinin Anadolu'daki önemli adımlarından biri olarak görülen fabrikaların kurulması, bölge halkı tarafından gelişmişlik olarak görülmekte, devletin varlığını Anadolu'da hissetmek halka güç vermektedir. Sanayi Devrimi'nin Doğu Karadeniz Bölgesi'ndeki sürecini ve çok boyutlu içeriğini barındıran çay fabrikaları Ülke ve Bölge için miras değeri olan önemli yapılardır.

Sonuç ve Değerlendirme

Çay fabrikaları zamanın getirdiği yıpranmalardan etkilenen, birçoğunda sosyal tesisleri atıl olan, gelişen makine teknolojileri ile geliştirilen, zaman zaman yapıya eklemeler yapılarak kapasitenin artırımına gidilen, günümüzde hala işlevini sürdüren endüstri yapılarıdır. Henüz kullanılması ve işlevini sürdürmesi sebebiyle yapılar mevcudiyetini korumaktadır. Bunun yanında yeni Fabrikalar da inşa edilmektedir. Gelişen teknolojilere ve kapasite artışların uyum sağlayabilmesi için yeni yapılan çay fabrikalarının mekân ve mekân organizasyonu tasarımında bölünebilen, büyütülebilen esnek tasarım kriterleri dikkate alınması gerekmektedir. Yapıları simgeleyen bacasının veya geleneksel tekniklerle inşa edilen (ocak bölümleri gibi) bölümlerinin korunması toplum hafızası açısından önemlidir. Yerleşim alanları içerisinde oldukça geniş yüzeyler kaplayan ve etkin görüntüleri olan çay fabrikalarının yıpranmış ve bakımsız görüntülerinin giderilmesi kent estetiği açısından önemlidir. Yapıların rengi ve dokusu bölgenin doğal güzellikleri ile uyum gösteren bir anlayış ile profesyonel olarak değerlendirilmelidir.

Geçmişte yerleşim dışında veya çeperlerinde yer alan fabrika yapıları, zamanla büyüyen yerleşim sınırları ile birlikte merkezlerde kaldığı için yer değiştirmekte, çoğu kamu arazisi olan fabrikalar ve alanları yeni kamu hizmetlerine tahsis edilmekte, terk edilen yapılar yıkılarak yerine yeni yapılar yapılmaktadır. Bu yapıların endüstri mirası olma statüsüne erişmek için âtil olması beklenmemelidir. Söz konusu yapılar kültürel, toplumsal, ekonomik katkılarını nesillerdir aktarmaktadır. Bu bağlamda, bir neslin kendinden sonraki nesle bıraktıkları anlamına gelen

“miras” kavramını karşılamaktadır. Aidiyet duygumuzu, tarihimizi ve kimliğimizi, geçmiş, günümüz ve geleceğe ilişkin bağımızı temsil eden bir kültürel miras değeri olarak önemli bir potansiyele sahiptir. Çay fabrikaları endüstri mirası kapsamında değerlendirilmeli; gelişimi, değişimi, yenilenmesi veya yeniden kullanılması bu kapsamda ele alınması gerekmektedir.

Sanayi yapılarının korunması zor olabilir. Bunun temel nedeni, bu tür mirasın herkes tarafından, özellikle de değerini çoğu zaman göremeyen yerel halk tarafından korunmaya değer görülmemesidir. Diğer sorunlar arasında terk edilen veya taşınan sanayi alanların devasa boyutları, bunların benzersiz altyapıları ve işlevleri ile endüstriyel faaliyetlerle bağlantılı kirlilik ve arazi bozulması sayılabilir. Kültürel mirası korumanın en belirgin yolu onu koruma otoritelerinin korunması altına almaktır. Ancak sayıları fazla olan çay fabrikaları söz konusu olduğunda bu tür bir koruma yalnızca en değerli ve seçkin yapıları kapsayabilir. Tarihi önemi olan, çevresine toplumsal ve fiziksel olarak katkı sunmuş fabrikaların bu kapsamda düşünülmesi bölgesel ve toplumsal kimliğin sürdürülmesi açısından önemlidir. Bu bağlamda İlk çay fabrikası olan Zihni Derin Çay Fabrikası'nın tamamen yok olması çok büyük bir kayıp olmuştur.

Yeniden canlandırma aynı zamanda belirli bir alanın sosyal ve ekonomik açıdan iyileştirilmesini amaçlayan planlı eylemlerin bir sonucu olarak, sanayi sonrası alanların korunmasında da önemli bir rol oynamaktadır. Kentsel mekânın analizi kentin işlevsel, mekânsal, altyapısal, sosyal ve çevresel yapısında kapsamlı değişiklikleri içeren karmaşık, uzun süreli ve disiplinler arası bir süreçtir.

KAYNAKÇA

- Alpan, A. (2012). Eski Sanayi Alanlarının Yazındaki Yerine Ve Endüstri Arkeolojisinin Tarihçesine Kısa Bir Bakış. Planlama, 52, 21-28.
- Bancı, S. (2006). Şeker Şirketi Ve Ankara Şeker Fabrikası Yerleşkesi. TMMOB Mimarlar Odası Ankara Şubesi yayını, Dosya: Endüstri Mirası, 36-46.
- Cengizkan, N. (2006). Endüstri yapılarında yeniden işlevlendirme: 'İş'i biten endüstri yapıları ne 'İş'e yarar? Dosya 03: Endüstri Mirası, 45, 9-13.
- ÇAYKUR (2016). Çay sektörü Raporu, Çay İşletmeleri Genel Müdürlüğü, Erişim Tarihi: 20.12.2023. <https://www.caykur.gov.tr/CMS/Design/Sources/Dosya/Yayinlar/142.pdf>
- ÇAYKUR (2017). Çalışanlarının Gözünden Ardeşen Çay Fabrikası. ÇAYKUR Çaylık Dergisi, Sayı:54, 21. Erişim Tarihi: 13.01.2024. <https://www.caykur.gov.tr/Pages/Yayinlar/Caylik.aspx>
- ÇAYKUR (2017). Çalışanlarımızın Gözünden Işıklı Çay Fabrikası. ÇAYKUR Çaylık Dergisi, Sayı:48, 21. Erişim Tarihi: 13.01.2024. <https://www.caykur.gov.tr/Pages/Yayinlar/Caylik.aspx>
- ÇAYKUR (2017). Çalışanlarımızın Gözünden Hayrat Çay Fabrikası. ÇAYKUR Çaylık Dergisi, Sayı:50, 25. Erişim Tarihi: 13.01.2024. <https://www.caykur.gov.tr/Pages/Yayinlar/Caylik.aspx>
- Dağçay (2023). Yaş Çayın Üretim Aşamaları. Erişim Tarihi: 25.12.2023. <https://www.dagcay.com.tr>

- Eminağaoğlu, Z. Ve Yurttaş Şahin, C. (2023). 4. Turizmde Mimarlık ve Kültürel Miras Kongresi (12-14 Ekim 2023). Karabük: Karabük Üniversitesi Yayınları, 15-16.
- Falser, M. (2001). Is Industrial Heritage Under-Represented on the World Heritage List, Global Strategy Studies Industrial Heritage Analysis World Heritage List and Tentative List. UNESCO World Heritage Centre, Asia-Pacific Region, Minja Yang.
- Gür, D. (2020). Yakın Dönem Endüstri Mirasının Korunması: Doğu Sanayi Sitesi Örneği, Betonart, sayı: 65, 70-77.
- İlhan, M. E. (2018). Osmanlı'dan Cumhuriyet'e Toplumsal Belleğin Mukavemeti, Hatırlama, Kültür ve Tarih Açısından Girit. Mediterranean Journal of Humanities. 8/1, 227-235.
- Kuzucu, K. (2003). Türkiye'de Çaycılığın Tarihi Gelişimi. Türk Kültürü İncelemeleri Dergisi (8), 75.
- Özçağlar, A. (2017). "Doğu Karadeniz Bölgesi" ders notları. Erişim Tarihi: 25.11.2023 http://geography.humanity.ankara.edu.tr/wp-content/uploads/sites/277/2016/11/Dogu_Karadeniz_Bolgesi.pdf
- Peri, B. (2006). Cumhuriyet Dönemi Endüstri Yapıları ve Yerleşkeleri Kayseri ve Nazilli Sümerbank Fabrikaları. TMMOB Mimarlar Odası Ankara Şubesi yayını, Dosya: Endüstri Mirası, 24-26.
- Saner, M. (2012). Endüstri Mirası: Kavramlar, Kurumlar ve Türkiye'deki Yaklaşımlar. Planlama Dergisi, 1(2), 53-66.
- Tanyeli, G. (2000). Endüstri arkeolojisi yapılarının korunması ve yeniden işlevlendirilmesi. Dömus M, Aralık-Ocak, 50- 51.
- TUİK, 2023. Tuik.gov.tr Erişim Tarihi: 25.12.2023
- Toprak, Z. (2019). Türkiye'nin Ekonomik Gelişimi 1923-2018. Ankara: Pegem Akademi.
- URL 1, (2023). <https://www.tuik.gov.tr/> Erişim Tarihi: 15.12.2023.
- URL 2, (2024). <https://www.mavirize.com> Erişim Tarihi: 31.01.2024.
- URL 3, (2024). <https://100sene100nesne.com>, 2024Erişim Tarihi: 31.01.2024.
- URL 4, (2023). https://acikders.ankara.edu.tr/pluginfile.php/109703/mod_resource/content/1/Hafta%206.pdf Erişim Tarihi: 15.12.2023.
- URL 5, (2024). <https://rmslektronik.com/project/caykur-sumer-koyu-cay-fabrikasi/> Erişim Tarihi: 14.06.2024.
- Üstün, Ç., & Demirci, N. (2013). Çay Bitkisinin (Camellia Sınensis L.) Tarihsel Gelişimi ve Tıbbi Açından Değerlendirilmesi. Mersin Üniversitesi Tıp Fakültesi Lokman Hekim Tıp Tarihi ve Folklorik Tıp Dergisi, 3(3), 5-12.

EXTENDED ABSTRACT

Industrial structures and areas that entered our lives with the industrial revolution affected not only local economies but also the daily experiences of urban life through new production routines. In the first years of the Republic, the solutions to industrialization were achieved by adopting statism economically and politically. Industrialization started in the Eastern

Black Sea Region with the first tea factory opened in Rize in 1946; development spread to Anatolia. The modernization process in the early Republic period included the reconstruction of the physical environment as well as economic development in the country.

In this study, tea factories located in the Eastern Black Sea Region, which have never been discussed in terms of architecture before, were examined. Current studies generally focus on agriculture and economy. Tea factories spread over a wide geography in the Eastern Black Sea Region have an important value for the Turkish economy. Tea factories in the Eastern Black Sea Region are active structures that have influenced the social, economic and physical settlement structure and are identified with the region. In this article, the architectural features of tea factories and their importance and heritage value in terms of the Eastern Black Sea Region are evaluated. With this study, tea factories, which are important industrial structures for the Eastern Black Sea Region, are included in the architectural literature; It is also aimed to evaluate its importance and heritage value.

As in all industrial buildings, one of the important issues affecting the functional quality and therefore production success of tea factories is architectural approaches. Architectural solutions specific to the production activities of each factory are produced. In terms of determining the spatial organization of the building, it is necessary to recognize the production method and flow charts in the factory, as well as the characteristics of the materials and equipment in these charts. The general sequence of processes that begins with the tea entering the factory is withering, rolling, fermentation (oxidation), drying, classification and packaging. The space organization in tea factories is formed according to this order of operations. The arrangement of machines and vehicles in factories, the relative positions of the machines, the areas they will cover, raw material arrival and stacking locations, and warehouses are effective in determining the scale of the building.

Tea factories production buildings are built on one or two floors. The construction system of the factories, which started to be built in the 1960s, is reinforced concrete carcass systems. Wide-span production spaces were built with 25/25 cm sized reinforced concrete columns under the conditions of the period. Reinforced concrete hipped roof was used in the covering system. Initially, roofs were made with molded concrete technique, but after 1980, steel construction roofs became widespread. Concrete roofs were applied as hipped roofs, taking into account the rainy climate of the Black Sea region. In the production areas of tea factories, columns are placed with spans varying between 4.5-6.5 meters. The placement of the machines was made taking into account the girth layout. Over time, with the use of steel, it has become possible to build larger spaces without columns. Band windows and large-sized doors and windows were mostly used in tea factory production structures. In order to provide continuous natural ventilation in the production area, it can be seen that the window openings are sometimes covered with fine-textured wire cages. The facade layout of the buildings has a hollow structure. The facades of tea factories have been painted from time to time to eliminate their outdated appearance.

Industrial areas and structures, together with the mechanical equipment that carries out production and the structures they are located in, are important indicators of a country's socio-economic history. Industrial buildings have enabled many important changes in social structure and urban life, as well as technological development; It has brought a multi-dimensi-

onal perspective to the concept of heritage structure in terms of social, economic and technological aspects. Tea factories should not be expected to be idle in order to reach industrial heritage status. These structures have been transferring their cultural, social and economic contributions for generations. In this context, it meets the concept of "heritage", which means what one generation leaves to the next generation. It has an important potential as a cultural heritage value that represents our sense of belonging, our history and identity, our connection to the past, present and future. Tea factories should be evaluated within the scope of industrial heritage; development, change, renewal or reuse should be considered in this context.