

MİLLÎ GELİR HESAPLARI VE REFAH (1)

Yazan
Ç. Özhan ULUATAM

GİRİŞ

Çağımızda birçok iktisatçı millî gelir rakamlarını iktisadî refahın bir işareti olarak kabul etme eğilimini göstermektedir. Özellikle, kalkınmayla ilgili yayınların çok arttığı son yıllarda, kalkınmanın en önemli ölçüsü olarak millî gelir rakamları alınırken bu davranışın altında, ekseriya millî gelir ile kalkınma, kalkınma ile toplum refahındaki değişmelerin paralel gittiği faraziyesi yatmaktadır. Ancak, gittikçe yaygınlaşan bu uygulama, millî gelir hesaplarının refahı ölçmekte uygun bir araç olup olmadığı tartışmasını da beraberinde getirmiştir.

Biz burada, millî gelirdeki bir değişikliğin hangi şartlarla refahtaki değişikliğin işaretini teşkil ettiğini araştıracağız ve bu konuda ortaya çıkan bazı problemlere kısaca temas edeceğiz. Şüphesiz millî gelir rakamlarının zaman ve yer içindeki karşılaştırmalarında görülen güçlükler yalnızca bu makalede belirtilenlerden

(1) Makalenin yazılmasında başlıca kaynaklar: J.R. Hicks «The Valuation of the Social Income», *Economica*, 1940, s. 105-124; Simon Kuznets «On the Valuation of Social Income-Reflections on Professor Hicks's Article», *Economica*, 1948, s. 1-16 ve 116-131; J.R. Hicks «The Valuation of the Social Income-A Comment on Professor Kuznets' Reflections» *Economica*, 1948 s. 163-172; P. A. Samuelson «Evolution of Real National Income» *Oxford Economic Papers*, 1950, s. 1-29; A.C. Pigou, *Economics of Welfare and Competition*, 1951, Birinci bası; Bengül, *İktisadî Refah Teorisinin Başlıca Meseleleri*, Basılmamış Doçentlik Tezi.

ibaret değildir. Ancak, burada, hesap tekniğinden veya milletler-arası gelişme farklarından doğan çeşitli problemler bir yana bırakılarak meselenin yalnız bir yönü ile ilgilenmekle yetinilmiştir.

Böyle bir araştırmanın başında yapılması gereken bir ayrım *genel refah* ile *iktisadî refah* kavramları arasındadır.

İnsanların genel anlamda refahı, yani arzularındaki tatmin çeşitli âmillere bağlı bulunmaktadır. Bu âmillerden bir kısmının fizik unsurlardan tamamen uzak olduğu bir gerçektir. Genel bir deyimle bir ahlâkî değerler sistemine bağlanabilecek olan bu âmillerin objektif ve ölçülebilir bir şekilde incelenmesi imkânsızdır. Diğer yönden refahın maddi unsurlarının, zevk ve tercihlerin sabit kaldığı varsayımı yapılmadan incelenmesinin de bizi hiçbir sonuca götürmeyeceği aşikârdır. Örneğin, iki devre arasında servetinin büyük bir kısmını kaybeden bir insan bu arada fakirane yaşamayı öğütliyen bir tarikata girmişse, tercihler sistemindeki bu köklü değişiklik karşısında, refahında nasıl bir değişme meydana geldiğini söylemeğe imkân yoktur.

İşte, arzuladığımız şekilde objektif sonuçlara varabilmek için genel refah telâkkisini bu iki noktadan sınırlamamız gerekiyor. Bir yandan, insan saadetinin dayandığı iktisat dışı unsurları refah anlayışının dışına iterken diğer yandan da zevkleri değişmez kabul etmek zorunda kalıyoruz. Genel refah anlayışını böylece iki yönden sınırladığımız zaman iktisadî refah kavramına ulaşmış oluyoruz.

Prof. Pigou'nun «genel refahın , paranın ölçü sınırları içine giren kısmı» olarak tanımladığı iktisadî refahı ölçme bahsinde en çok kullanılan âlet, biraz yukarda belirttiğimiz gibi, millî gelirdir.

Millî gelir, bir toplumun belli bir dönemde yarattığı çeşitli mal ve hizmetlerin toplam değeri olarak tanımlanabilir. Burada ilk akla gelecek soru birbirinden farklı mal ve hizmetlerin toplanmasında niçin değerlerin (fiatların) esas alındığıdır. Bu hususta örneğin, ağırlıklar veya kaloriler de ortak ölçü olarak seçilebilirdi. Böyle bir görüşe karşı ileri sürülecek itiraz, ağırlık, kalori ve benzeri vasıfların mal ve hizmetlerin bizim gözümüzdeki önemleri bakımından fazla bir anlam taşımadıklarıdır. Oysa, millî hası-

la toplumdaki fertler tarafından üretilip tüketildiğine göre mal ve hizmetlerin toplanmasında fertlerin bu mal ve hizmetleri değerlendirmelerini dikkate alma zorunluğu vardır. (2).

Bu konuda, fiatların niçin fertlerin değerlemelerini ifade ettiğinin cevabını ise mikro iktisat tahlillerinde geniş yer tutan, mallar arasında marjinal ikâme nisbetinin malların fiatları oranına eşitliği gerçeğinde bulmaktayız. Bilindiği gibi, tam rekabet şartları altında X ve Y gibi iki mal için,

MİH; X ve Y malı arasındaki marjinal ikâme haddini,

F_x ; X malının fiyatını,

F_y ; Y malının fiyatını,

göstermek üzere,

$$MİH_{y \times} = \frac{F_x}{F_y} \text{ dir.}$$

Tam rekabet şartları altında ve kuramsal plânda böyle bir çözüm tatmin edici sayılabilirse de ekonominin gerçek şartlarında hayli karışıklık yaratmaktan uzak kalmamaktadır. Nisbî fiatlar, farzolunduğu gibi, memleketin her yerinde aynı değildir. Böylece Ankara ve Erzurum fiatları ile farklı millî gelirler bulunması mümkündür. Keza farklı gelir sınıflarında da, fiat farklılaştırılması halinde, nisbî fiatlar farklı olacağına göre çeşitli gelir sınıflarına giren insanların fiatlarının değişik millî gelir rakamları vermesi tabiidir.

Yürürlükteki millî gelir uygulaması, farklı fertlere farklı fiatlarla yapılan satışları toplamaktan, yani yekûn harcamaları bulmaktan ibarettir ki, bu aslında bütün millî gelir tahminlerinin ağırlıklı ortalamasını almak demektir. Bu usulde kullanılan ağırlık çeşitli fertlerce yapılan alımlardır.

(2) G. Stigler, The Theory of Price, Beşinci Bası; s. 82.

Zarurettten doğan bu uygulamanın teorik modele göre ayrılıkları bir tarafa bırakılsa bile millî gelir hesaplarıyla ilgili olarak doğan ve bir kısmına aşağıda temas edeceğimiz bazı meseleler bu hesapların kullanılmasında bizi ihtiyatlı olmağa zorlamaktadır.

MİLLÎ GELİR HESAPLARI VE FERDÎ REFAH

Ferdî iktisadî refahın neye dayandığı sorusuna karşı ilk akla gelen cevap «ferdin istihlâk ettiği fizikî mal miktarına» olmaktadır (3). Fazla üzerinde durulmadığı takdirde çok basit ve objektif görünen bu kriter aslında birtakım önemli problemler taşımaktadır.

A. Önce, ferdin sadece bir tek mal istihlâk ettiğini düşünelim (4). Bu malın, normal olarak pozitif bir fayda taşıdığı kabul edilirse, yukarda belirtilen değişmiyen zevk ve tercihler varsayımı altında, istihlâk edilen mal miktarındaki bir artmanın ferdin refahını artıracığını, diğer bir deyimle ferdin tercihler sisteminde daha yukarı bir denge noktasına ulaştığını söyleyebiliriz.

B. Ancak, aynı ferdin iki mal istihlâk ettiğini varsaydığımızda tahlillerimiz biraz daha karmaşık bir hal almaktadır (5). Şekil 1 de böyle bir ferdin durumu gösterilmiştir. Fert, I durumunda $p_1 p'_1$ nisbî fiatı ile A noktasında dengededir. XOY düzlemi üzerindeki diğer bütün noktalar böyle bir denge halinin alternatifini teşkil etmektedir. $p_1 p'_1$ doğrusunun altında kalan bütün noktalar I durumuna göre daha aşağı bir tatmini ifade etmektedir. Zira bilindiği gibi denge noktası fiat doğrusunun en yüksek farksızlık eğrisine teğet olduğu noktada teşekkül etmektedir. Ancak $p_1 p'_1$ doğrusunun üstünde kalan her noktanın I durumuna göre daha yüksek bir tatmini gösterdiği iddia edilemez. Bu husus ancak mAl alanında kalan noktalar için bahis konusu olabilir.

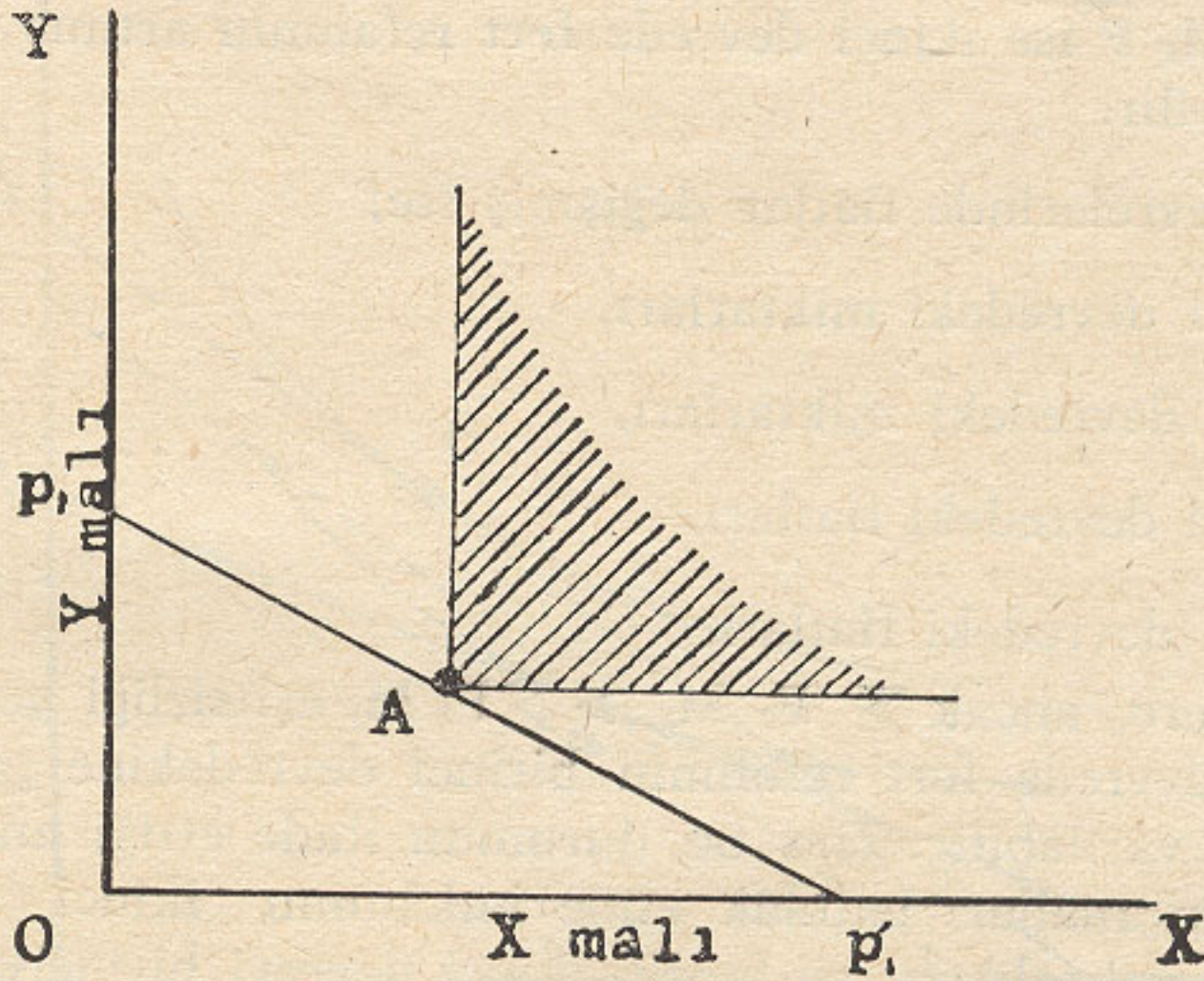
(3) N. Bengül, İktisadî Refah Teorisinin Başlıca Meseleleri, basılmamış Doçentlik Tezi.

(4) Mal deyimi, hizmetleri de içine almak üzere geniş anlamda kullanılmıştır.

(5) İki mal için yapılan bu tahlil «n» sayısına mal için ve «n» boyutlu bir düzlemde düşünülebilir.

$p_1 A_m$ ve $1 A_{p_1}$ alanlarında kalan noktaların ferdî refah bakımından nasıl bir durumu ifade ettiği ancak ferdin farksızlık haritasının bilinmesi ile anlaşılır.

Şekil 1



Ferdin kullanmış olduğu malların her ikisinin birden miktarı artmış ya da birisinin aynı kaldığı halde diğerininki artmış ise bu takdirde iktisadî refahının I durumundan II durumuna geçerken yükseldiği söylenebilir. Bu hal, şekilde ferdin A noktasından kuzey - doğuya doğru geçişi demektir.

Diğer taraftan, mallardan birisinin miktarı azalmış, diğerininki artmış ise böyle bir sonuca varmak zorlaşmaktadır. Farklı malların fert refahı üzerindeki etkilerini sırf fizikî vasıflardan çıkarmak mümkün olmadığına göre bu farklı malları, bir refah değişikliğini belirtebilecek şekilde bir ortak payda ile ifade etmek zorundayız. Fiat, bu hususta kullanabileceğimiz tek yardımcı olmaktadır. Her iki devrede istihlâk edilen mal miktarlarının fiatları ile çarpımı bize bu devrelerde istihlâk edilen mal kıymetini verdiğinden karşılaştırmaya elverişli rakamlar bulmuş oluruz.

I ve II devrelerinde fiatların aynı kaldığı kabul edilirse, bu taktirde,

M_1 birinci devredeki miktarları,

M_2 ikinci devredeki miktarları,

\bar{F} birinci ve ikinci devredeki fiatları göstermek üzere;

$M_2 \bar{F} > M_1 \bar{F}$ ise ikinci devrede fert refahının artmış olduğuna hükmedilebilir.

I ve II devrelerinde fiatlar değişmiş ise;

M_1 birinci devredeki miktarları,

M_2 ikinci devredeki miktarları,

F_1 birinci devredeki fiatları,

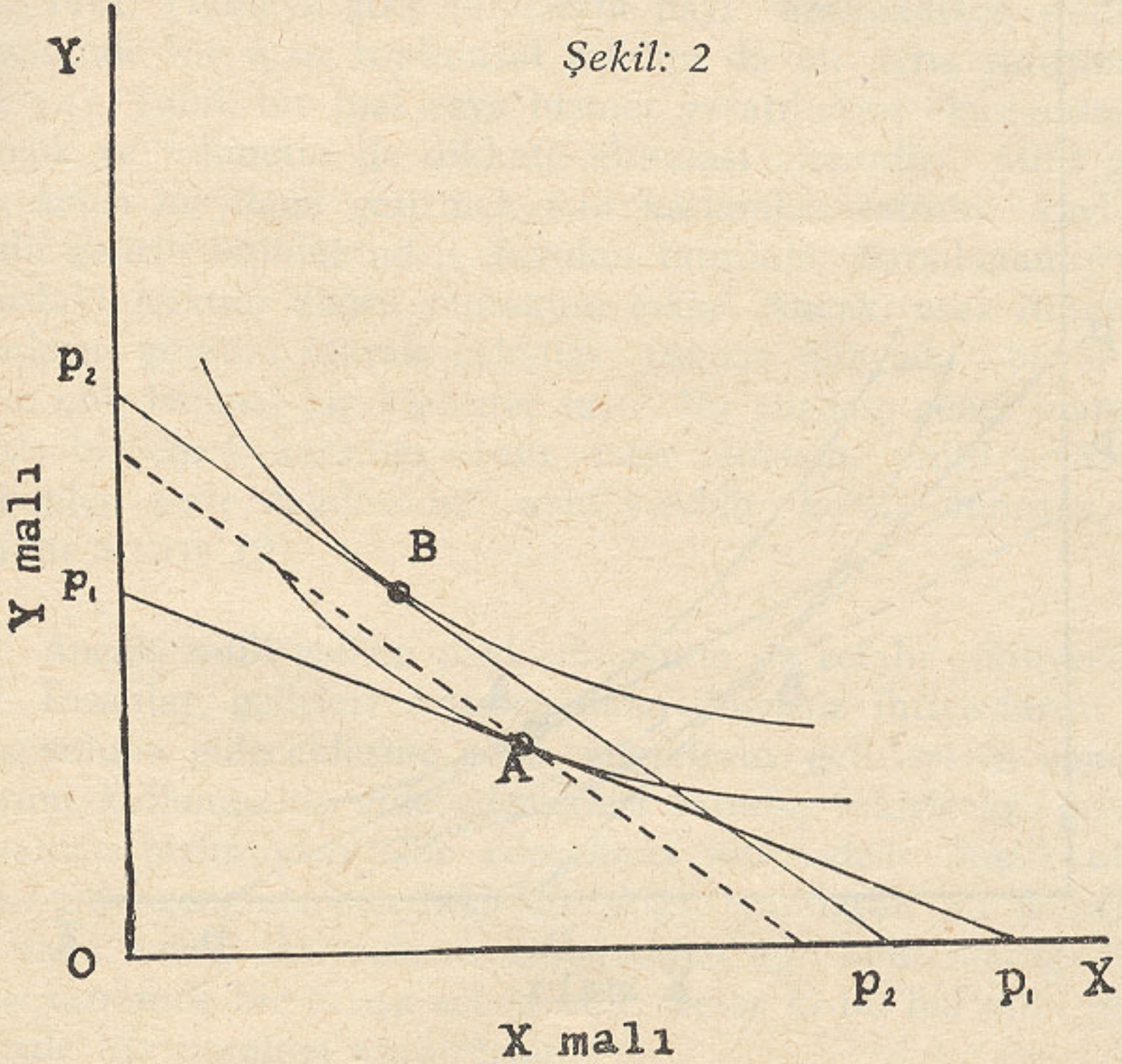
F_2 ikinci devredeki fiatları,

göstermek üzere, ancak $\sum F_2 M_2 > \sum F_2 M_1$ eşitsizliği gerçekleşmişse ikinci devrede fert refahının birinci devredesine göre arttığı sonucuna varılabilir. Zira bu durumun ifade ettiği anlam, birinci devredeki malları istihlâk etme imkânının ikinci devrede fert için yine açık olduğu ve ferdin ikinci devreyi birinciye tercih ettiğidir.

Buna karşılık, $\sum F_1 M_2 < \sum F_1 M_1$ şartı ise ikinci devredeki imkânların birinci devrede de açık olduğunu ve ferdin birinci devreyi ikinciye tercih ettiğini gösterir.

$\sum F_2 M_2 < \sum F_2 M_1$ eşitsizliğinin yetersizliği ise aynı şekilde gösterilebilir. Şayet $\sum F_2 M_2 < \sum F_2 M_1$ ise, fert I durumundaki mal koleksiyonunu II durumunda satın alamıyacaktır. Buna gayret ederse bir kısım mallardan eksik almak zorunda kalacaktır. Fakat, bu onun II durumunda daha kötü bir tatmin halinde olması demek değildir. Yalnızca II durumunda mevcut öyle bir mal koleksiyonu vardır ki bu koleksiyon I durumunda fiilen seçilmiş mal koleksiyonundan daha kötüdür. Fakat bu koleksiyon II durumunda fiilen seçilmiş mal koleksiyonundan da kötü olduğuna göre (zira, bu fiilen seçilmiş durum değildir, fert M fi-

atları ile II devresinde farklı bir seçim yapmaktadır) bütün öğrendiğimiz, hem I hem II durumlarından daha kötü bir durumun varlığıdır. Ancak bu da I ve II durumlarını doğrudan doğruya karşılaştırmaya yetmez (6).

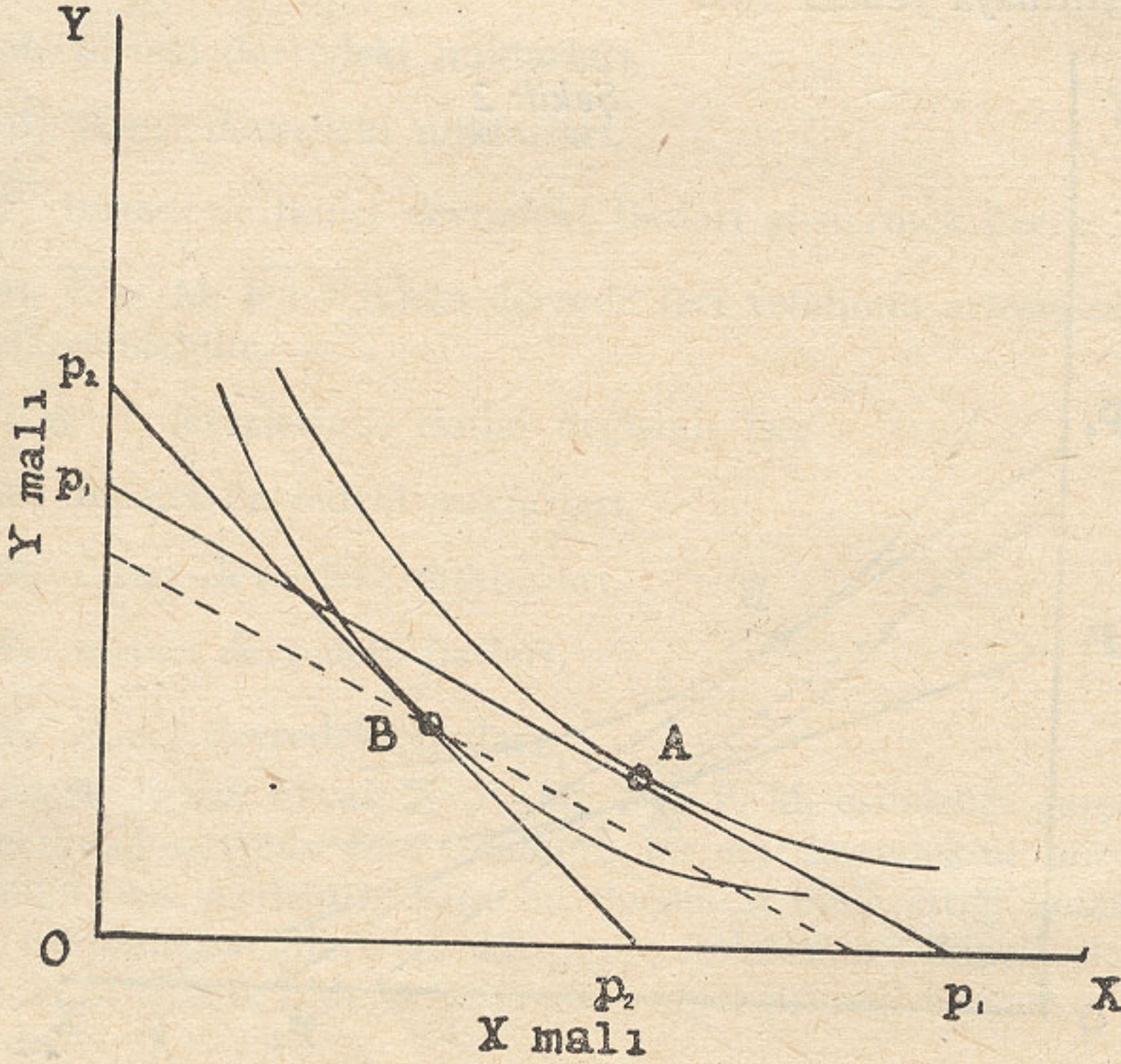


Bu anlatılanları ferдин farksızlık haritası üzerinde göstermek mümkündür. I durumunda $p_1 p_1$ fiatları ile A noktasında dengeye erişen fert II devresinde $p_2 p_2$ fiatları ile B gibi bir denge noktasına ulaşıyorsa A ile B durumlarının karşılaştırılmasını şöyle yapabiliriz:

A noktasından geçen ve $p_2 p_2$ fiyat doğrusuna paralel bir doğru çizelim. B noktası hem $p_1 p_1$ fiyat doğrusunun hem de yeni çizilen fiyat doğrusunun yukarısında kalıyorsa -ki bu hal $\sum F_2 M_2 > M F_2 M_1$ şartını ifade etmektedir- ferдин daha yüksek bir farksızlık eğrisine geçtiği, yani refahında bir artma olduğu açıktır. (Şekil 2).

(6) J.R. Hicks, «The Valuation of the Social Income» *Economica*, 1940.

Şekil : 3



$\sum F_1 M_2 < \sum F_1 M_1$ şartını ise Şekil 3 te, B den geçen, p_1 fiyat doğrusuna çizilecek bir paralel yardımcı ile gösterebiliriz. A noktası hem p_2 fiyat hem de yeni fiyat doğrusunun üstünde kalıyorsa, B noktası A ya göre daha kötü bir durumu temsil etmektedir.

MİLLÎ GELİR VE TOPLUMSAL REFAH

Ferdî plânda refah anlayışından toplumsal refaha geçtiğimiz zaman, meselenin daha karmaşık bir hal aldığını görüyoruz. Ana sorunumuz, tekrar edelim, millî gelirdeki değişmeler ile toplum refahındaki değişmeler arasındaki ilişki idi. Refah iktisadî üze-

rindeki en önemli eserlerden birisini yazmış olan Prof. Pigou bu problemi iki cepheden ele alıyordu: a) Millî gelirin hacmi, b) Millî gelirin bölüşümü (7).

Prof. Pigou'ya göre fakirlerin payı azalmadıkça millî gelirin hacminde bir artış toplumsal refahta da bir artış yaratmak gerekir (8). Tabii, bir mal veya hizmet yaratılırken katlanılan fedakârlık ve zahmetin de dikkate alınması elzemdir. Millî gelirdeki bu artışı meydana getirmek için katlanılan tatmin kaybı, artan millî gelirin istihlâkinden duyulan tatminle karşılanamıyorsa, yukardaki hüküm doğru olmaktan çıkar. Ancak, esas itibariyle, insanların gönüllü olarak çalıştığı çağdaş dünyada böyle bir durum çok istisnaî bir karakter taşır. Bu yüzden, genel olarak, ister fazla bir emek karşılığı olsun ister olmasın, millî geliri artıran sebepler, gelir dağılımının aynı kaldığı kabul olunursa, iktisadî refahı artırır (9).

Ancak, millî gelirin paylaşılmasının da refahı etkileyeceği açıktır. İnsanlar, gelirleri arttıkça daha önemsiz ihtiyaçlarını karşılama yoluna gideceklerine göre zenginlerin, gelirlerinin sonuncu birimini kullanmakla elde edecekleri tatmin, fakirlerin gelirlerinin sonuncu biriminden elde edecekleri tatminden düşük olacaktır. Şu halde, zenginlerden fakirlere doğru yapılacak bir gelir transferi daha hayatî ihtiyaçların karşılanmasında kullanılacağı için toplam tatminde bir artışa sebep olur. Yeter ki bu hal millî gelir hacminde bir daralma yaratmasın.

Fakat, Prof. Pigou'nun savunduğu böyle bir tahlil tarzına esas olan bazı varsayımların kabulü bugün pek çok iktisatçı için hayli müşküldür. Örneğin, azalan marjinal fayda kanununa dayanarak, zenginden alıp fakire vermenin toplam refahta bir artma meydana getireceğini söylemek, sağduyuya uygun görünse bile, ferdî tatminlerin ölçülemeyeceği gibi bir temel prensiple çatışmak-

(7) Prof. Pigou «national income - millî gelir» yerine «national dividend» deyimini kullanmaktadır.

(8) Prof. Pigou, *The Economics of Welfare*, 4. Bası, s. 82.

(9) Prof. Pigou, *op.cit.* s. 86.

tadır. Keza aynı prensibi bir yana koymaksızın, «fakirin payını azaltmıyan her millî gelir artışının toplumsal refahta bir artma yaratacağı» kesinlikle belirtilemez.

Bu yüzden, toplum refakı ile millî gelir ilişkisini incelerken gerçek refahtan «potansiyel refah» kavramına geçmek zorunlu görülmektedir. İki farklı durumda toplam gelirdeki artış veya azalışa bakıp gerçek ferdî refah toplamlarındaki değişmeler hakkında bir tahminde bulunmak imkânsızdır. Zira bu iki durum arasında gelir dağılışında değişmeler olduğu muhakkak bulunduğuna göre böyle bir tahmin için bu değişmelerin refah üzerindeki etkilerinin bilinmesine ihtiyaç vardır. Bunun ise yukarıda belirtilen prensip karşısında imkânsız olduğu açıktır. Şu halde, millî gelirdeki değişmelerin yalnızca «potansiyel refahta», bir başka deyimle «iktisadî refahın sağlanması için gerekli şartlarda» bir değişiklik yarattığı söylenebilir. Bunun da ne gibi hallerde nasıl yorumlanabileceğini şimdi araştıracağız.

Acaba toplum I durumundan II durumuna geçerken millî gelirden hasıl olan bir değişiklik ne zaman bir refah artışına veya azalışına işaret eder. Tabii bu noktada hemen işaret etmek gerekir ki bu iki durum arasında hem mal toplamlarında hem de bu malların toplum tarafından değerlendirilmelerinde, yani fiatlarında değişiklik olmuştur. Acaba bu durumda, ferdî refah analizinde kullandığımız fiat-miktar verilerinden, benzer bir analiz şekli ile, faydalanmak imkânı yok mudur?

Bu noktada J. R. Hicks şöyle bir muhakeme yürütmektedir: Farzedelim ki F mallarının piyasa fiyatını, M de toplum tarafından yaratılan çeşitli malların miktarını göstermektedir. Bu durumda acaba $\sum F_2 M_2 > \sum F_2 M_1$ şartının gerçekleşmesi neyi ifade eder? Bu şartın, millî gelirin fertler arasında bölüşümü hakkında hiçbir şey belirtmediği açıktır. Zira toplamlar aynı kalmak üzere gelir fertler arasında çok farklı şekilde paylaşılabilir. $\sum F_2 M_2 > \sum F_2 M_1$ eşitsizliğinin ifade ettiği şey ancak şudur: Birinci devredeki mal miktarını o şekilde dağıtmak mümkündür ki toplumdaki her fert bu dağılım ile II devresine göre daha kötü bir duruma girsin. Teker teker her fert için doğru olan bu eşitsizlik fertlerin bütününden ibaret toplum için de doğrudur.

Bu özel ve tek dağılımdan gayri bütün dağılımlar bir kısım fertlerin durumunu iyileştirecek bir kısmının kötüleştirecektir. Demek oluyor ki I durumundaki mal toplamını, bütün fertlerin II durumuna göre daha kötü olduğu bir şekilde dağıtmak imkânı varsa, bir başka türlü dağılımla herkesi daha iyi veya aynı derecede iyi duruma getirmek mümkün değildir. Böylece I durumunda gelirin belli bir dağılımından hareketle $\sum F_2 M_2 > \sum F_2 M_1$ eşitsizliğinin gösterdiği şey, geliri yeniden dağıtmak suretiyle herkesi II devresindeki kadar iyi duruma sokmanın imkânsız olduğudur. Bu şart bize millî gelirden bir artışın tarifini de vermektedir. «Toplumun I durumunda elde ettiği mal miktarını yeniden dağıtma yoluyla, her ferdi II durumundaki refah seviyesine ulaştırma imkânı yoksa, I devresinden II devresine geçerken toplumun gerçek geliri artmıştır denilebilir.» (9)

Hicks ferdî refahı ölçmek için kullanılan endeks kriterini toplum refahı için de kullanırken, millî gelirin hesaplanış tarzından doğan bazı değişiklikler yapmaktadır.

$E (\sum F_2 M_2 / \sum F_1 M_1)$ birinci devre temel alınarak bulunmuş, ikinci devredeki parasal harcamalar endeks sayısı olsun. $L (\sum F_2 M_1 / \sum F_1 M_1)$ ye Laspeyres metoduna göre bulunmuş endeks sayısı, $P (\sum F_2 M_2 / \sum F_2 M_1)$ ye Paasche metoduna göre bulunmuş endeks sayısı dersek ikinci devredeki daha yüksek bir gelir için gerçekleşmesi gerekli şart yani $\sum F_2 M_2 > \sum F_2 M_1$, $E > L$ eşitsizliğini gerektirir. Birinci devredeki daha yüksek bir gelir artışı, yani $\sum F_1 M_1 > \sum F_1 M_2$ ise $E < P$ eşitsizliğinin gerçekleşmesine bağlıdır.

Burada dört ihtimalle karşılaşılmaktadır :

(1) E her iki fiyat endeksinden de büyüktür. Gelirde bir artış olduğuna hükümlenabilir.

(2) E her iki endeksten de küçüktür. Gelirde açık bir düşme vardır.

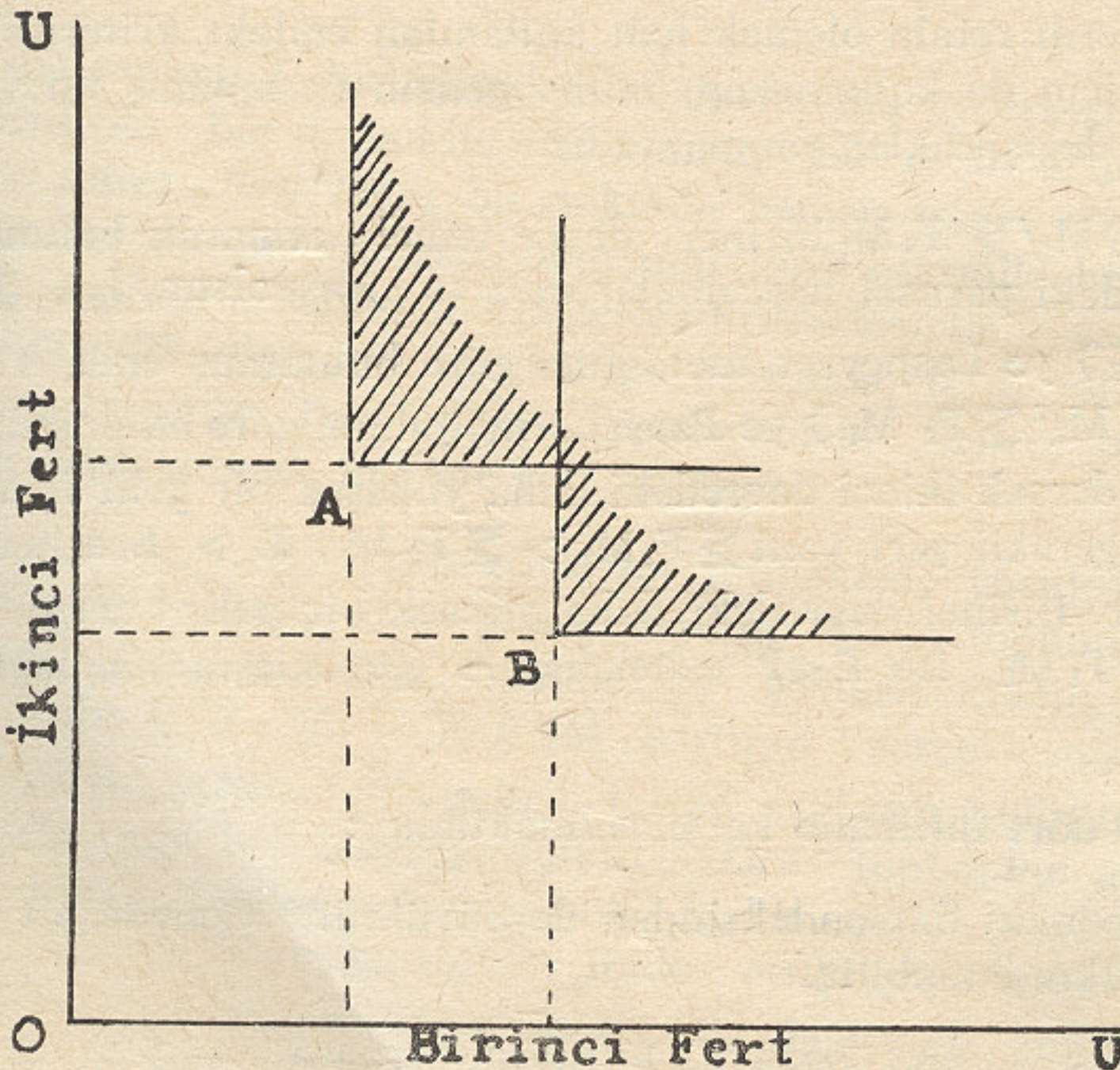
(9) J.R. Hicks, loc.cit. s. 111.

(3) $E < L$ fakat P den büyüktür. Bu halde kesin bir hüküm vermiye yeterli bilgi mevcut değildir.

(4) $L < E < P$ ise, ya varsayımlarımızda -zevklerin aynı kaldığı varsayımı gibi - ya da hesaplama şeklinde bir yanlış vardır.

Ancak Hicks'in bu oldukça kolay anlaşılabilir millî gelir artışı -potansiyel refah artışı- formülü gerçekte tam anlamıyla tatmin edici bir çözüm olmaktan uzak kalmaktadır. Teklif olunan bu formülün aksıyan yönünü bir diyagram yardımıyla göstermek mümkündür. Şekil 4 te X ve Y eksenlerinde iki ferдин (10) ordinal tatminleri gösterilmiştir. Buradaki düşünüş tarzı bakımından tatminlerin kardinal olarak ölçülmesi gereksiz olup tatminlerdeki bir sıralama yeterlidir.

Şeki : 4

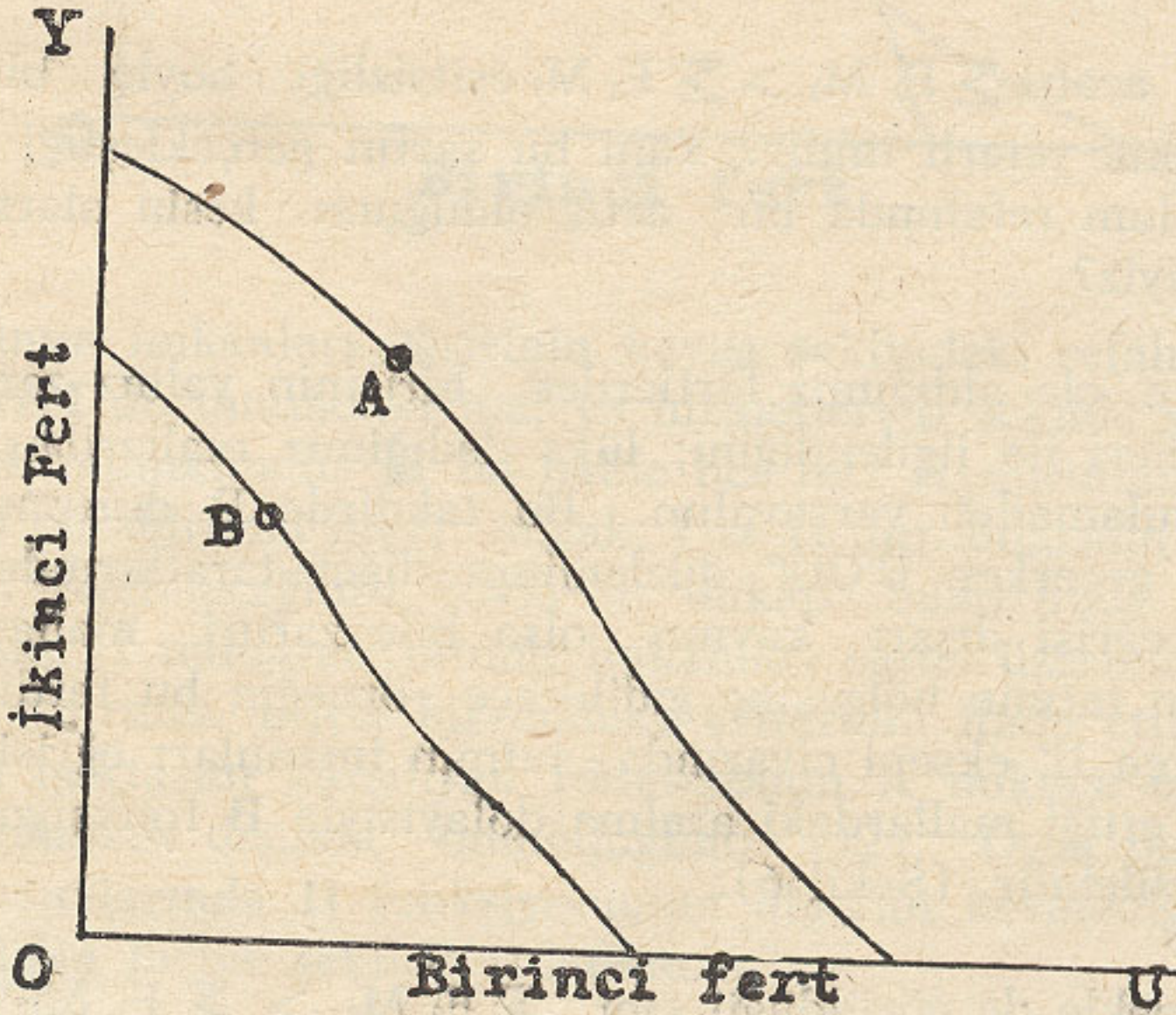


(10) Tahlil kolaylığı bakımından toplum iki kişiden ibaret sayılarak mesele bu iki fert yönünden incelenmiştir. Fert sayısının «n» e çıkarılması tahlili değiştirmez.

Şekilde II durumuna uyan bir A noktası ile I durumuna uyan bir B noktasını toplum refahı bakımından karşılaştıralım. A noktası yekûn malların bu iki fert arasında bölünmesi dolayısıyla belli bir tatmin (refah) seviyesini ifade etmektedir. B noktası da, keza toplam rakamlardan çıkaramıyacağımız bir başka dağılımı, dolayısıyla yeni ve farklı tatmin seviyelerini ifade etmektedir.

Hicks'in $\sum F_2 M_2 > \sum F_2 M_1$ şartı gerçekleşmiş ise B noktası A'nın kuzey doğusunda bulunamaz demektir. Ancak, bu hal B'den A'ya geçişte mutlaka bir refah artışı ortaya çıktığını söylemek için yeterli değildir. Zira böyle bir mantıkla pekâlâ iki farklı noktayı hem birbirine üstün hem birbirinden kötü durumda saymak mümkündür.

Şekil: 5



Endeks kriterinin niçin yetersiz olduğunu tatmin imkânları fonksiyonu yardımı ile göstermek meseleye daha fazla açıklık kazandıracaktır. Şekil 5 te yine eksenlerde birinci ve ikinci fertin tatminleri gösterilmiştir. II durumunu karşılayan A noktasında

toplumun tatmin imkânları eğrisi, bu durumda toplumca sahip olunan mal ve hizmetlerin fertler arasında dağıtılması ile fertlerin duyacakları tatminin *azamî sınırını* göstermektedir. Yani mevcut malları fertler -misalimizde yalnız iki kişi- arasında çok çeşitli şekillerde böldüğümüz zaman bu iki ferdin ordinal faydalarının azami sınırı şekilde A noktasından geçen eğrinin gösterdiği durumu alır. Keza B noktası her maldan daha ufak bir miktarı ifade ettiği için bu noktadan geçen tatmin imkânları eğrisi A dan geçen tatmin imkânları eğrisinin içinde kalmaktadır. Yani her türlü dağılım halinde A durumunun üstünlüğü belirlidir. Demek oluyor ki tatmin imkânları eğrisinin *bütünü ile* sağa doğru kayışı toplum refahında bir artışın mutlak bir işareti olur ve A durumunun potansiyel olarak B den daha iyi olduğunu söylemiye imkân verir (11).

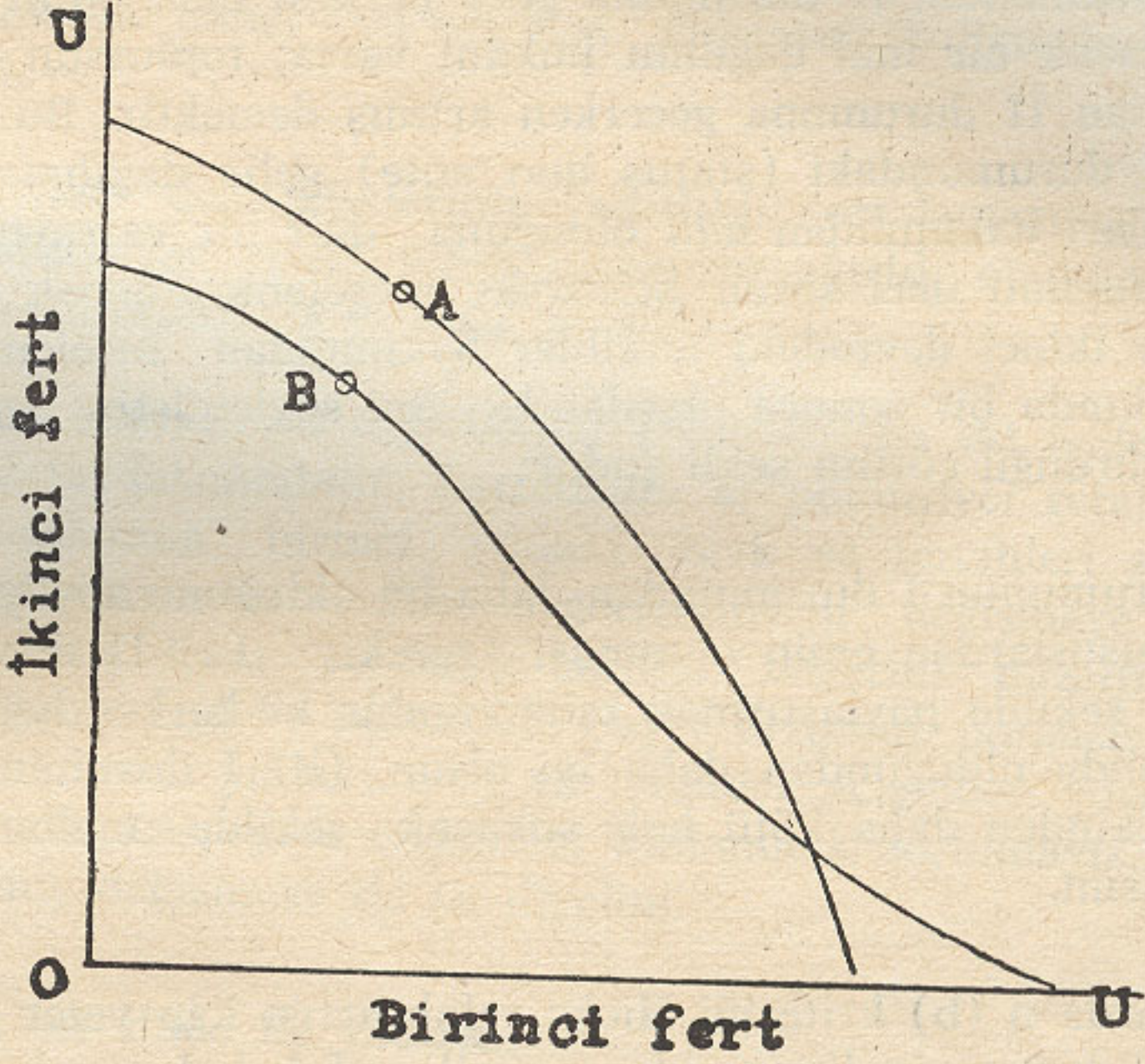
Ancak, acaba $\sum F_2 M_2 > \sum F_2 M_1$ eşitsizliği böyle bir kayışı ifade etmekte yeterli midir? Yani bu şartın gerçekleştiği her durumda toplum refahında bir artış olduğunu kesin olarak iddia edebilir miyiz?

Örneğin, ele aldığımız fertlerden birisinin yalnız zaruri ihtiyaç maddeleri ile ilgilendiğini; lüks dediğimiz mallardan istihlâk etmeyi arzulamadığı varsayalım. Bu takdirde B durumundan A durumuna geçerken U'OU" düzleminin diğer taraflarında tatmin imkânları eğrisi dışarı kaymış olsa bile zarurî malları tercih eden ferdin tatmin bölgesine gidildikçe -örneğin bu ferdin tatmini gösteren U' eksenini civarında- tatmin imkânları eğrisinin, ferdin tercih ettiği mallardaki azalma dolayısıyla B fonksiyonu içine girdiği görülebilir. (Şekil 6).

Bu örnekle de görüldüğü gibi, $\sum F_2 M_2 > \sum F_2 M_1$ şartının tartışmasız bir refah artışını yani tatmin imkânları eğrisinde *bütünü ile* bir sağa kayışı ifade edememesinin mantikî sebebi nedir?

(11) P.A. Samuelson, Evaluation of Real National Income, *Oxford Economic Papers*, 1950, s. 6. *Papers*, 1950, s. 6

Şekil : 6



Tatmin imkânları eğrisinin kayışı şeklindeki refah artışı tarifine göre I durumundaki mal ve hizmetleri o şekilde yeniden tevzi etmek mümkündür ki bu halde her fert II durumuna göre daha kötü bir duruma geçer. Ancak, I ve II durumlarının dışında III durumu diyebileceğimiz böyle bir imkân bunu ifade eden bir C noktasının, I numaralı tatmin imkânları eğrisi üzerinde bulunmasını gerektirmez. Böyle bir endeks kriterinin ifade ettiği şey, yalnızca A noktasını karşılayan fonksiyonun A noktası civarında, B fonksiyonunun dışında bulunduğu (12). Oysa bu, düzlemin diğer kısımlarında II fonksiyonunun diğerini kesmediği ve altına geçmediğini hiçbir şekilde ispatlamaz.

T. Scitovsky, böylece yetersizliği ortaya çıkan Hicks'in tek taraflı refah kriterine karşı iki taraflı bir kriter ileri sürmüştür.

(12) A noktasının II durumunu, B noktasının I durumunu ifade ettiğini yeniden hatırlatırız.

Şimdiye kadar söylediklerimizden anlaşılacağı üzere, Prof. Hicks'e göre I durumunda, II durumuna göre herkesi daha kötü bir duruma sokacak bir mal dağılımı imkânı varsa; toplumun refahı I durumundan II durumuna geçerken artmış demektir. Bu kriterin altında, I durumundaki (status quo ante) gelir dağılımının toplum yargıları bakımından *âdil* olduğuna dair bir varsayımın yatmakta olduğunu ileri süren Scitovsky meselenin ancak hem birinci hem ikinci devredeki tercihler bakımından incelenmesi ile refah hakkında bir sonuca ulaşılabileceğini söylemiştir. Scitovsky'nin ileri sürdüğü çözüm şekli şudur:

II durumunun I durumundan daha iyi olduğunu söyleyebilmek için şu hususlardan emin olunması gerekir: (a) II durumda malları o şekilde paylaşımak mümkündür ki herkes halihazırda I durumda olduğundan daha iyi olsun, (b) I durumda herkesi II dekinden daha kötü hale sokacak şekilde malları bölme imkânı olsun.

Bunlarda n (b) kriterini Hicks refah artışı için yeter görmekte idi. (b) kriterinin buna eklenmesi ile refah bakımından üstünlük şartı, «bir durumun tatmin imkânları eğrisinin, müşahede olunan *her iki* nokta civarında, diğer tatmin imkânları eğrisinin dışında olmasını gerektirir.» (13).

Meseleyi biraz daha derinleştirerek, Hicks'in endeks kriterini anlatmakta kullandığımızı benzer yollarla açıklamaya çalışalım. Makalenin başında belirtildiği gibi millî gelir (hasıla) tahminleri müstehliklerce çeşitli mallara ödenen paralar toplamını ifade etmektedir. Bu rakam pek tabii olarak potansiyel refahın bir işareti kabul edilemez. Zira yalnız istihsal edilen mal miktarı değiştikçe değil, toplumun bu malları marjinal değerlendirmeleri değiştikçe de millî hasıla değişecektir. Potansiyel refahı fizik unsurlara dayandırdığımızı göre, marjinal değerlendirmelerdeki değişiklikleri ortadan kaldırmamız gerekir. Fiat değişikliklerini bertaraf etmek için kullanabileceğimiz başlıca iki endeks tipinden Laspeyres

(13) P.A. Samuelson, loc. cit.

endeksi, fiyat değişikliklerinin ağırlıkları ortalamasını gösterir ve ağırlık olarak temel yıl ait mal miktarını kullanır: $\sum F_2 M_1 / \sum F_1 M_1$.

Yine fiyat değişikliklerinin ağırlıklı ortalamasını gösteren ikinci endeks tipi ikinci yıl miktarlarını ağırlık olarak kullanan Paasche endeksidir: $\sum F_2 M_2 / \sum F_1 M_2$

Gerçek istihsaldeki değişikliği ölçmede bu iki endeksin ikisinden de faydalanılabilir. Farzedelim ki potansiyel refahtaki değişmeyi toplumun birinci yıldaki zevk ve tercihleri açısından ölçmek istiyoruz. Bu açıdan değerlendirilen değişmeye D_1 diyelim. Paasche endeksi bu halde istihsal değerini düzeltmek için kullanacağımız endeks olacaktır. Şayet arzumuz potansiyel refah değişmesini ikinci yıldaki zevk ve tercihler açısından görmek ise, düzeltme için Laspeyres endeksini kullanmak zorundayız. Bu yolla bulunmuş değişmeye de D_2 diyelim.

Genel bir ifade ile yazarsak :

D_1 tahmini = $\sum F_1 (M_2 - M_1) = \sum F_1 M_2 - \sum F_1 M_1$
eşitliği, birinci devredeki zevk ve tercihlere göre potansiyel refahtaki değişmenin, ilk yıl fiyatlarına göre değerlendirilen ikinci yıl istihsalı ile yine ilk yıl fiyatlarına göre değerlendirilmiş ilk yıl istihsalı arasındaki farka eşit olduğunu gösterir.

Ancak, bu yolla tahmin edilmiş bir D_1 , gerçek D_1 den, büyük bir ihtimalle daha yüksek olacaktır. Zira bu eşitliğe göre müstehliklerin kayıplarını olduğundan küçük, kazançlarını ise büyük tahmin etmiş olmamız ihtimali çok fazladır. Bu sebeple potansiyel refahtaki değişmeyi de olduğundan fazla hesaplıyoruz demektir.

Bu hal sembollerle :

D_1 tahmini $\leq D_1$ olarak gösterilebilir.

İkinci yıldaki toplum tercihleri bakımından istihsaldeki bir artışın potansiyel refah üzerindeki etkilerini bulma meselesi, ya-

ni D_2 nin tahmininde de buna benzer güçlüklerle karşılaşırız. Bu halde Paasche endeksi ile düzeltilmiş istihsal değerleri endeksinin kullanırız.

D_2 tahmini = $\sum F_2 (M_2 \cdot M_1) - \sum F_2 M_2 - \sum F_2 M_1$
 bize D_2 tahmininin, ikinci yıl istihsal değerleri ile birinci yıl fiyatlarına göre değerlendirilmiş birinci yıl istihsalı arasındaki fark olduğunu gösterir. Ancak böyle yapmakla Paasche endeksinin zayıf tarafını teşkil eden aşağıya doğru yanlılık sebebiyle, büyük bir ihtimalle potansiyel refahtaki değişmeyi olduğundan fazla tahmin etmiş olacağız. Zira bu halde kazançlar olduğundan küçük, kayıplar büyük hesaplanmaktadır.

Senbollerle göstermek istenirse :

$$D_2 \text{ tahmini} \leq D_2$$

şeklinde yazılabilir.

Şu halde D_2 tahmininin negatif çıkması halinde potansiyel refahtaki değişimin negatif olduğuna, yani toplumun I yılından II yılına geçerken potansiyel refakta azalma olduğuna hükmedilebilir. Zira bu tahmin gerçek D_2 den ancak küçük veya aynı olabilir.

Buna karşılık D_2 tahmininin pozitif ve D_1 tahmininin negatif çıkması halinde potansiyel refahtaki kayıp ve kazançla ilgili olarak kesin birşey söylemeğe imkân yoktur. Ancak iki devre arasında fiyatların aynı kalması halinde D_1 tahmini = D_2 tahmini olacağı için, istihsal değeri artmış ise potansiyel refahın arttığına, istihsal değeri azalmış ise azaldığına hükmedilebilir.

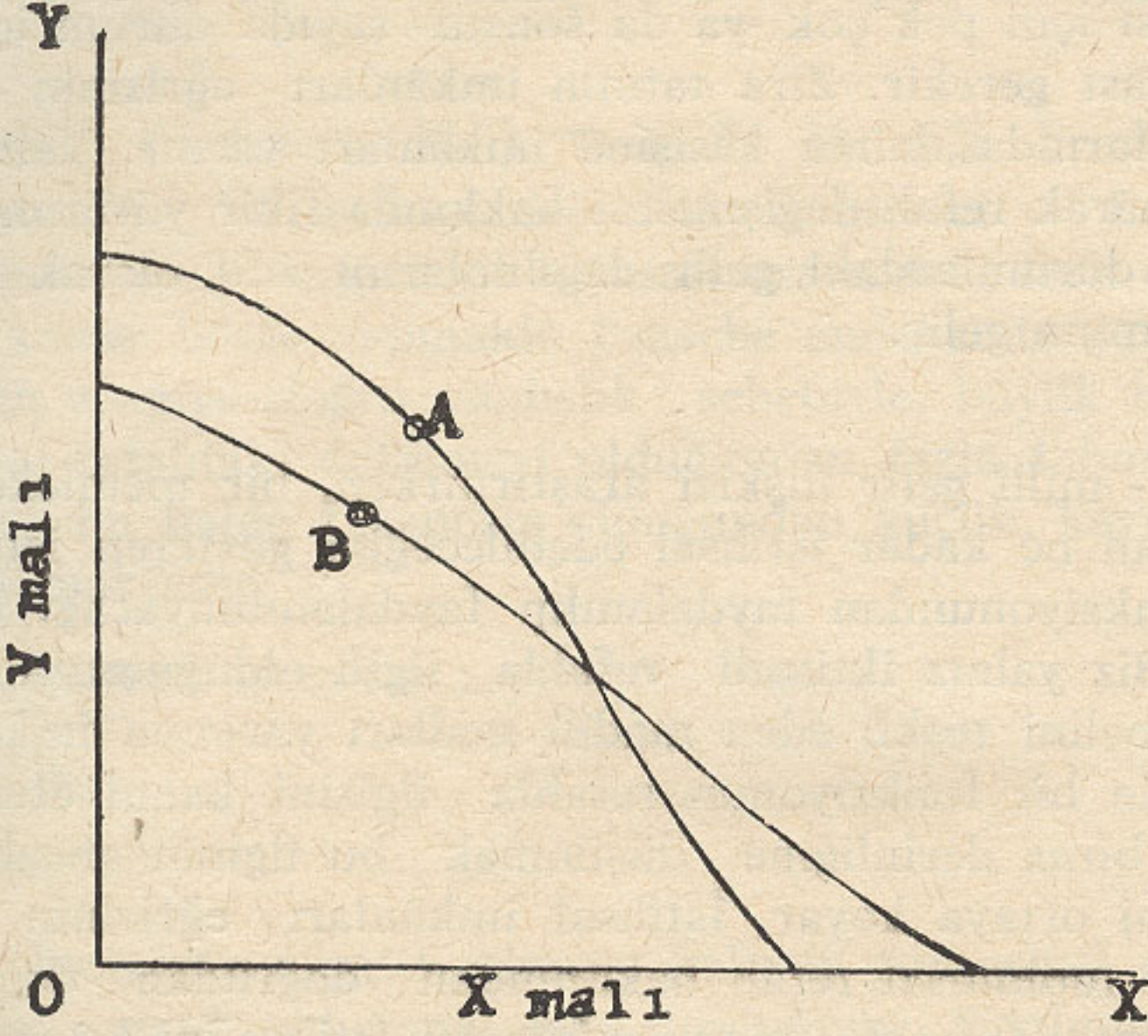
Bu uzunca açıklama, daha önce de belirttiğimiz gibi, daha iyi denilen duruma ait tatmin fonksiyonunun bu iki durum civarında diğer fonksiyonun üstünde oluşunu belirtmektedir. Ancak Scitovsky'nin teklif ettiği çift testin bu sonucu sağlaması gerçek bir refah artışının işareti midir? Zira bilindiği gibi potansiyel refah artışının tartışılmaz tek kıstası tatmin imkânları eğrisinin bütünüyle sağa kayışıdır. Oysa Scitovsky'nin çift testi tatmin imkânları eğrisinin durumunu ancak müşahede edilen iki nokta (durum) bakımından kıyaslamaktadır. Bu kıyasın gerçekten tatmin

edici olması için pek çok -ya da sonsuz- sayıda durum için testin tekrarlanması gerekir. Zira tatmin imkânları eğrisinin düzlemin diğer taraflarında daima kesişme imkânları vardır. Yalnızca çift teste dayanarak refah değişimleri hakkında fikir yürütmek ise eski ve yeni durumlardaki gelir dağılımlarını âdil olarak kabul etmek anlamına gelir.

Refah - millî gelir ilişkisi araştırılırken, bir memleketin hangi mallardan ne kadar istihsal edebileceğini gösteren istihsal imkânları fonksiyonundan faydalanılıp faydalanılmıyacağı da düşünülebilir. Biz yalnız iktisadî refahla ilgili olduğumuza göre, bu refahın temelini teşkil eden maddî malları yaratma imkânını belirten, böyle bir fonksiyonun refahla ilgisini kabul etmek gerekir. Fakat biraz derinliğine düşünmek bu ilginin ancak vasıtalı olabileceğini ortaya koyar. İstihsal imkânları eğrisinin belirttiği birçok mal toplumsal refah bakımından doğrudan doğruya bir anlam taşımaz. Örneğin, harp malzemesi istihsalini bunun bir delili olarak sayabiliriz. Bu cinsten malların refah ile ilişkileri ancak, içinde bulunulan veya gelecek devrelerde refahı doğrudan doğruya arttırmıya yarıyacak şeyler istihsaline imkân vermeleri sebebiyledir.

Bir durumun istihsal imkânları eğrisi, bütünü ile diğer bir durumun istihsal imkânları eğrisinin dışında kalıyorsa, bu hal ilk durumun tatmin imkânları eğrisinin de diğerinin dışında kalması demektir (14). Böylece, istihsal imkânları eğrisindeki bir kayışın ortaya çıkarılması halinde, bundan refah için de kesin sonuçlar konulabileceği anlaşılır. Ancak unutmamak gerekir ki, istihsal imkânları eğrileri de tatmin imkânları eğrileri gibi kesişebilirler. Toplumsal organizasyondaki bir değişme, bazı malların istihsalinde bir usulü diğerine üstün kılabilir. Böylece düzlemin belli bir kesiminde bir istihsal imkânları eğrisi diğerinin dışında görülürken düzlemin başka kısımlarında, diğer organizasyon şekline ait istihsal imkânları eğrisinin altına geçebilir. (Şekil 7)

(14) P.A. Samuelson, loc. cit s. 13.



Bu yüzden refah konusunda kullanabileceğimiz endeks kriteri ile istihsal imkânları eğrisi arasında bir ilgi kursak, yani başka bir deyimle bu kriteri produktivitenin bir işaret saysak bile. istihsal imkânları eğrisinin bu özelliği, yalnızca müşahede olunan mahdut durumlara dayanarak eğride genel bir kaymaya hükmedemiyeceğimizi sonucunu verir.

SONUÇ

Yukarda, millî gelir rakamlarındaki deęişmelerin refah artışı bakımından nasıl tefsir edilebileceğini göstermiye çalıştık. Bu tartışmanın verdiği sonuç esas itibariyle oldukça basit görülen halde bile refah deęişmeleri için kesin ölçüler elde edilemeyeceğidir. İstihsal edilen malların, gelir dağılımının ve fertlerin malları deęerlendirmesinin deęişmesinden çıkan özellikler, gerçek bir refah artışının tartışılmıyacak tek ölçüsü olan tatmin imkânları eğrisinin bütünü ile kayışı hakkında bir fikir edinmeyi imkânsız kılmaktadır.

Ancak, bu çaresiz gibi görülen durumla ilgili olarak bazı çıkış yolları da bulunmaktadır. Örneğin, Scitovsky'nin ileri sürdüğü çift, yani hem önceki hem sonraki devrenin toplumun marjinal deęerlemelerini dikkate alan testi, teorik plânda eksikleri bulunmasına rağmen refah deęişmeleri hakkında dikkate deęer bilgiler vermektedir. Bu testin iki devrenin deęerlemelerini dikkat alması bizce bu durumlardaki gelir dağılımlarının *âdil* deęil ancak bir *veri* olarak alındığını gösterir. Gelir dağılımını sonsuz şekilde deęiştirerek tatmin imkânları eğrisinin bütünü hakkında fikir elde etmek meseleye pratik olarak fazla bir şey kazandırmıyacak teorik bir imkândır. Toplum iki durum arasında belli bir gelir dağılımından dięer belli bir gelir dağılımına geçmişse, amacımız toplum refahındaki deęişmeleri *deęerlendirmek* deęil sadece ölçmek olduğuna göre her iki gelir dağılımını refahta *fiilen* meydana gelmiş bir deęişikliğin ölçülmesi bakımından veri olarak alabiliriz. Gelir dağılımını sonsuz olarak deęiştirme imkânlarını araştırarak sosyal adalet açısından âdil sayılamıyacak bir gelir paylaşılmasını dięeri lehine bozmak, ayrı düşünce ve kıstaslarla karara bağlanacak bir husustur.