



## KENTSEL DİRENÇLİLİKTE BELEDİYE BİRLİKLERİNİN ROLÜ: TÜRKİYE BELEDİYELER BİRLİĞİ

Sevil SEZGİN HATİPOĞLU <sup>1</sup>  
Suna ERSAVAŞ KAVANOZ <sup>2</sup>

### Öz

Kentleri farklı riskler ve tehlikeler karşısında dirençli kılmaya yönelik politikalar, imkanlar, akademik ve politik alanda sıklıkla tartışılmaktadır. Kentsel dirençliliği artırmaya yönelik plan ve politikalarda, farklı kesimlerin bir araya gelerek ortak menfaatler etrafında koordineli hareket edebilmesi, iş birliğine dayalı uygulamaların yaygınlaştırılması, daha fazla kentsel aktörün söz sahibi olması giderek önem kazanmaktadır. Bu çalışma, kentsel dirençliliği artırmada belediye birliklerinin rolünü tartışmayı amaçlamaktadır. Çalışma kapsamında, ölçüt örnekleme tekniği kullanılarak Türkiye Belediyeler Birliği (TBB) araştırma alanı olarak seçilmiştir. Niteliksel içerik analizi yöntemi veri analiz aracı olarak kullanılmıştır. Bu bağlamda TBB'nin 2010-2021 yılları arası faaliyet raporları incelenerek faaliyetler yedi kentsel dirençlilik boyutuna göre sınıflandırılmıştır. TBB'nin faaliyet raporlarında sunulan hizmetlerden yola çıkılarak bu hizmetlerin belediyelere sağlayabileceği katkılar beş farklı kategoriye ayrılmıştır. Veriler niteliksel içerik analiz yöntemi ile farklı dirençlilik boyutları bağlamında değerlendirilmiştir. Çalışma sonucunda belediye birliklerinin, iş birliği ile etkin yürüttüğü uygulamalar belediyelerin sunması gereken bazı kamu hizmetlerini birlikte yürütmek, kentsel sorunların çözümünde belediyelerin tek başlarına yeterli olamadığı durumlarda belediyelere destek olmak, ortak menfaatler etrafında ortak çözüm yolları üretmek, bilgi ve deneyim paylaşımını artırmak ve gerekli kaynaklara ulaşmada kolaylık sağlamak yönünde belediyelere sağladığı katkılarla kentsel dirençliliği artırabileceği sonucuna ulaşılmıştır.

**Anahtar Kelimeler** : Kentsel Dirençlilik, Belediye Birlikleri, Türkiye Belediyeler Birliği, Kentsel Dirençlilik Boyutları.

**JEL Sınıflandırması** : Q0, Q3, Q5

<sup>1</sup> Dr., yssezgin@hotmail.com, ORCID: 0000-0003-1480-2533.

<sup>2</sup> Doç. Dr., Karadeniz Teknik Üniversitesi, İ.İ.B.F., Kamu Yönetimi Bölümü, suna.ersavaskavanoz@ktu.edu.tr, ORCID: 0000-0003-1162-2537.

### Atıf/Citation (APA 6):

Sezgin-Hatipoğlu, S., & Ersavaş-Kavanoz, S. (2024). Kentsel dirençlilikte belediye birliklerinin rolü: Türkiye Belediyeler Birliği. *Ömer Halisdemir Üniversitesi İktisadi ve İdari Bilimler Fakültesi Dergisi*, 17(4), 854-883. <http://doi.org/10.25287/ohuiibf.1439929>.

# THE ROLE OF MUNICIPAL ASSOCIATIONS IN URBAN RESILIENCE: UNION OF MUNICIPALITIES OF TÜRKİYE

## Abstract

*Policies and opportunities to make cities resilient against different risks and dangers are frequently discussed in academic and political fields. In plans and policies to increase urban resilience, it is increasingly important for different segments to come together and act in a coordinated manner around common interests, to disseminate collaborative practices, and to have more urban actors have a say. This study aims to discuss the role of municipal associations in increasing urban resilience. Within the scope of the study, the Union of Municipalities of Turkey (TBB) was selected as the research area by using the criterion sampling technique. Qualitative content analysis method was used as a data analysis tool. In this context, TBB's activity reports between 2010 and 2021 were examined and activities were classified according to seven urban resilience dimensions. Based on the services offered in TBB's activity reports, the contributions that these services can provide to municipalities are divided into five different categories. The data were evaluated in the context of different resilience dimensions using the qualitative content analysis method. As a result of the study, the practices carried out effectively by the municipal unions in cooperation are to carry out some public services that the municipalities must offer together, to support the municipalities in cases where the municipalities alone are not sufficient in solving urban problems, to produce common solutions around common interests, to increase the sharing of knowledge and experience and to access the necessary resources. It has been concluded that it can increase urban resilience with the contributions it provides to municipalities in terms of providing convenience.*

**Keywords** : Urban Resilience, Municipal Associations, Union of Municipalities of Türkiye, Urban Resilience Dimensions

**JEL Classification** : Q0, Q3, Q5

## GİRİŞ

Kentler kurulduğu tarihten beri çeşitli tehdit ve riskler ile karşı karşıya kalan, milyonlarca insanı etkileyen yıkıcı olayların gerçekleştiği sosyal ve ekonomik yaşam merkezleri olmuştur. Tarih içinde çoğu kent yaşadığı yıkımlar sonucu ya tamamen yok olmuş ya da kendini yeniden inşa ederek nüfuslarını ve ekonomik canlılıklarını geri kazanmıştır. Günümüz dünyasında sürekli artan kentsel nüfus göz önünde bulundurulduğunda kentlerin karşılaştıkları risklerin şiddetinin ve çeşidinin artış gösterdiği veya gelecekte göstermeye devam edeceği açıktır. Değişen risk çeşitlerinin yanı sıra mevcut ve gelecekteki kentleşme dinamiklerinin öngörülen veya öngörülemeyen etkileri, kentsel topluluklar ve ilgili devlet kurumları üzerinde giderek daha fazla baskı oluşturduğu da açıktır. Bu bağlamda planlamaya dayalı kentsel dirençliliğin artan önemi ile birlikte kentlerin tasarımı ve geliştirilmesinde dirençliliğin nasıl teşvik edilebileceği sorusu gündeme gelmektedir (Bosher ve Coaffee, 2008; Coaffee ve Bosher, 2008; Davoudi, 2012; Vale, 2014). Kentsel sistemlerin birbiriyle ilişkili unsurları göz önüne alındığında uzun vadeli, kapsamlı planların oluşturulması bütünün dirençliliğinin bireysel parçaların dirençliliğine bağlı olduğundan oldukça zorlayıcıdır. Yasal bir desteğe sahip kapsamlı planlar, kamusal alanların (cadde, meydan, park ve açık alan), temel su kaynaklarının altyapısından sürdürülebilir yerel kaynakların verimli dağıtımına, kentsel sistemin nasıl yeniden yapılandırıldığından topluluk ölçekli mekânsal hizmetlere kadar entegre hareket edilmesi gereken bir içerik gerektirir (Banai, 2020:6). Bu durumda ilgili tüm paydaşların tam sorumluluk aldığı iş birlikleri de dirençlilik oluşturma sürecinde oldukça önemli olacaktır. Oluşturulan ağlar sayesinde kentler daha adil, güvenli ve sürdürülebilir bir gelişim gösterebilecek dolayısıyla daha dirençli bir toplum oluşturmada temeli atılabilecektir. Özellikle afet sonrası acil yardım ve etkili müdahale gerektiren durumlarda daha hızlı normale dönüş için kurulan güçlü bağların dirençli bir toplum oluşturmada etkili olduğu gözlenmiştir (Öztürk ve Demirel, 2021:33-34). Bu bağlamda riskler karşısında dirençli ve sürdürülebilir kentler oluşturmak için farklı çalışmalar yürütülmekte, çok düzeyli, bütünleştirici ve disiplinler arası kent yönetim yapıları geliştirilmektedir.

Dirençli bir kent, sürece birçok yerel aktörün dahil olduğu, bilginin ortak üretildiği, problem çözmeye yönelik iş birliğine dayalı ağların kullanıldığı, çeşitli çıkar gruplarının ortak bir paydada birleştiği iş birlikçi bir yerel yönetim anlayışı ile oluşturulan planlara ihtiyaç duyar. Yerel yönetimlerce kentsel dirençliliği sağlamak doğrultusunda oluşturulan bu planlama ve kentsel karar verme süreçlerine, şimdiki ve gelecekteki iklim etkilerine uyumu ve afet risklerini göz önünde bulunduran ekonomik, çevresel, sosyal, kurumsal dirençlilik boyutlarını bir arada içeren bütünlük, iş birlikçi stratejiler dâhil edilmelidir (Tuğaç, 2019:1011). Yerel birimler, kurulacak iş birlikleri ile sorunların daha etkin ve hızlı bertaraf edilmesine olanak sağlayabileceğinden kentsel dirençliliğe de olumlu katkılar sunabilecektir. Yerel yönetimlerin hizmet sunumlarında başvurdukları birden fazla yerel iş birliği modeli olmakla birlikte bunların içerisinde önemli yer tutan modellerden biri de belediye birlikleridir. Yerel ihtiyaçları karşılamada bölgesel çıkarları en iyi şekilde savunabilecek güçlü bir bölge yönetimi, bölgesel belediye birlikleri ile yapılacak iş birliğine ihtiyaç duymaktadır (Baydemir, 2007:88). Bu kapsamda belediye birlikleri, bünyesinde bulunan belediyelerle birlikte yöntem, ilke ve değerler birlikteliği yaparak bölgesel kalkınmaya katkı sağladığı gibi kentsel direncin artırılmasına da olanak sağlayacaklardır.

Kentsel dirençlilik oluşturma süreci çok paydaşlı iş birlikçi bir yapıyı içermektedir. Bu çalışmanın amacı bu bağlamda kentsel dirençliliğin artırılmasında belediye birliklerinin yarattığı imkanların var olup olmadığı, var ise bu imkanların neler olduğunu/olabileceğini tartışmaya açmaktır. Bu amaç doğrultusunda örneklem olarak Türkiye Belediyeler Birliği alınmıştır. Çalışmada öncelikle kentsel dirençliliğin farklı boyutları tespit edilerek anlatılmış, sonrasında kentsel dirençlilikte belediye birliklerinin yeri kısaca tartışılarak Türkiye Belediyeler Birliği'nin kentlerin dirençliliğine etkisini anlamaya yönelik araştırma kısmına yer verilmiştir. Çalışmanın metodolojik olarak sınırlanma gerekliliği ve kentsel dirençlilik çalışmalarının ulusal stratejilerde ve literatürde yer almaya başladığı dönem olması itibarıyla 2010-2021 yılları arası faaliyetler kapsama alınmıştır. Bu doğrultuda çalışmanın ana sorusundan hareketle 'yerel yönetimler iş birlikleri ile kentsel dirençliliği artırabilirler mi?', 'belediye birliklerinin iş birliği ile etkin yürüttüğü uygulamalar kentsel dirençliliği artırır mı?', 'belediye birliklerinin ulus ötesi iş birlikleri ile etkin yürüttüğü uygulamalar kentsel dirençliliği artırır mı?' şeklinde üç adet alt soru geliştirilmiştir. Araştırma kısmında, Türkiye Belediyeler Birliği'nin belediyelere sunduğu hizmetler beş farklı kategoriye ayrılmış ve bu kategoriler çalışma kapsamında lobicilik faaliyetleri, eğitim faaliyetleri, danışmanlık hizmetleri, maddi destek ve deneyim paylaşımı olarak belirlenmiştir. TBB'nin resmi web sitesinde yayınladığı faaliyet raporlarından elde edilen bilgiler, nitel araştırma yöntemlerinden olan içerik analizi yöntemi kullanılarak kodlanmış böylece çalışma kapsamında ortaya çıkarılan temaların anlamlı bir biçimde birbiriyle ilişkilendirilmesi amaçlanmıştır. Çalışma, kentsel dirençliliği belediye birliklerinin faaliyetleri ile ilişkilendirerek, dirençlilikte iş birliklerinin rolünün önemine dikkat çekmektedir. Bu bağlamda çalışmanın özgün değeri, kentsel dirençlilik oluşturma sürecinde iş birliklerinin önemini belediyeler birliği özelinde değerlendirmektir. Çalışmanın sınırlılığını, araştırmanın içerik analizleri üzerinden yürütülmesi ve dolayısıyla mülakatlarla faaliyetlerin sonuçlarının etkisinin tartışılmaması oluşturmaktadır.

## I. FARKLI BOYUTLARI İLE KENTSEL DİRENÇLİLİK

Dirençlilik bir sistemin karmaşık, belirsiz ve sürekli değişen bir gelecek karşısında hayatta kalma ve gelişme yeteneğidir (Holling, 1973:14). Dirençlilik aynı zamanda hem kısa vadeli döngüler hem de uzun vadeli eğilimler hakkında düşünmenin bir yoludur. Başka bir deyişle dirençlilik, sistemlerin herhangi bir şok veya stres karşısında bozulmaya direnme, bozulma sonrasında yeni bir denge durumuna uyum sağlama ve hızla bir şekilde iyileşme kapasitesidir.

Kentsel dirençlilik yaklaşımı, risk yönetimine proaktif ve bütüncül bir yanıt olarak kentlerin küresel forumda rekabet gücünü korumaları için bir yol geliştirmektir. Son on yılda önemli ölçüde büyüyen kentsel dirençlilik çalışmaları, özellikle ekoloji ve sistem dinamiklerindeki köklerinden gelen dirençlilik kavramı ile afet yönetimi, yönetişim araştırmaları, ekonomi, iklim değişikliğine uyum, mekansal planlama, kentsel sosyal araştırmalar ve diğer birçok alanda kullanılmaya başlanmıştır. Bu

nedenle farklı kentsel bağlamlar göz önüne alındığında kentsel dirençlilik kavramının benzer birçok tanımı bulunmaktadır. Bunlardan, Meerow, Newell ve Akbar (2015: 7), kentsel dirençliliği “bir kentsel sistemin -ve onu oluşturan tüm sosyo-ekolojik ve sosyo-teknik ağların zamansal ve mekansal ölçeklerde- bir rahatsızlık karşısında istenen işlevleri sürdürme veya hızla geri dönme, değişime uyum sağlama, mevcut veya gelecekteki uyarlanabilir kapasiteyi sınırlayan sistemleri dönüştürme yeteneği” olarak tanımlamışlardır. Coaffee (2013: 325) ise kentsel dirençliliği “tehlikelerden kaynaklanan strese uyum sağlama ve felaketten kaynaklanan etkilerinden kentin hızla kurtulma kapasitesi” olarak tanımlamıştır. Yine kavram için benzer şekilde uluslararası kuruluşlarca yapılan tanımlamalarda mevcuttur. Örneğin, Birleşmiş Milletler Afet Riski Azaltma Ofisi (UNISDR), kentsel dirençliliği “tehlikelere maruz kalan bir sistemin veya topluluğun tehlikelere karşı temel yapılarını koruma, zamanında ve etkili bir şekilde dayanma, tehlike sonrası etkileri absorbe etme, uyum sağlama, dönüştürme ve geri kazanma yeteneği” olarak tanımlamıştır (UNISDR, 2013). Aynı zamanda bir kentin dirençli olması, kentleşmenin iyi yönetilebilmesine de bağlıdır. Kentler ancak kaynakları ve içerdikleri imkanlarla afetlerden, şoklardan ve streslerden korunur, bunlara uyum sağlar ya da bunlarla mücadele edebilirler. Bir kentin ne çeşit bir tehlike ile karşı karşıya olduğunu anlamak ve dirençliliğini geliştirmek için kentlilerin, yerel toplulukların, yerel yöneticilerinin tecrübelerinden yararlanmak da oldukça önemlidir (Tuğaç, 2019:986-987).

Kavrama ilişkin bu benzer tanımlardan da anlaşılacağı üzere, kavramın mutabık kalınmış ortak bir tanımı yoktur. Ancak kentsel dirençliliği belli alanlar üzerinden dirençlilik boyutlarına göre kategorilere ayırarak tanımlamak mümkündür. Bu çalışmada yedi farklı dirençlilik boyutu üzerinden kentsel dirençlilik kavramı değerlendirilmiştir.

*Ekolojik dirençlilik*, aşırı iklim olayları, kademeli iklim değişiklikleri, kentleri ve kentsel ağları etkileyen şoklar veya stres faktörleri (hızlı veya yavaş hareket eden değişkenler) olarak kabul edilmektedir. Kentlerin inovasyon merkezleri olarak oynadığı kritik role dikkat çeken Ernstson ve ark. (2010: 532), kentlerin bu yenilik potansiyelini iyi bir şekilde kullanabilmeleri, şoklara ve stres faktörlerine dayanma kapasitelerini, belirsizlik karşısında ekosistem hizmetlerini sürdürebilme yeteneklerini geliştirmede ekolojik dirençliliğin dikkate alınması gerekliliğini öne sürmektedirler. Ekosistemler iklim değişikliğinin etkilerine karşı doğal bir bariyer görevi görmekte, dirençliliği artırarak iklim değişikliğinin neden olduğu etkileri ve afet riskini belirgin ölçüde azaltmaktadır (Coşkun Hepcan, 2022:24).

Ekolojik dirençlilik literatürü, disiplinler arası dirençliliğin teorik olarak gelişmesinin ve çevre-toplum arasındaki karşılıklı bağlantılara ilişkin artan farkındalığın bir sonucu olarak odak noktasını sosyo-ekolojik dirençliliğe kaydırmıştır (Folke, 2006: 254). Sosyo-ekolojik dirençlilikte sosyal ve ekolojik sistemler refah, ekonomik faaliyetler ve çevresel koşullar arasındaki bağlantılar aracılığıyla birbirine bağlı ve birbirine bağımlı olarak kabul edilir (Adger 2000; Walker ve Salt, 2012). Bu bağlantılar aracılığıyla sosyal ve çevresel sistemler birbirine ters zarar verici şekilde çalışabildiği gibi karşılıklı yarar için de çalışabilmektedirler. Örneğin, bir sosyal sistemin gelişimi çevresel sistemin zararına inşa edilebildiği gibi tam tersi şekilde yararına da inşa edilebilir. Sonuç olarak sosyo-ekolojik dirençlilik sosyal ve ekolojik sistemler arasındaki bağlantıları anlamak, küresel çevre krizlerine hazırlanmak, bu krizlere karşı önlem almak, afete hazırlık ve müdahale için bir çerçeve olarak yaygın bir şekilde kullanılmaktadır (MacKinnon ve Derickson, 2013: 261).

*Sosyal dirençlilik*, en geniş anlamda bir sosyal varlığın zorluklar karşısında ‘geri dönme’ veya ‘olumlu tepki verme’ kapasitesidir (Almedom, 2005; Saul ve Landau, 2004). Daha spesifik olarak sosyal dirençlilik, insanların afetlere nasıl tepki verdiklerini içeren üç özelliğe sahiptir; direnç, iyileşme ve yaratıcılık kapasitesi (Kimhi ve Shamai, 2004: 441). Toplumun afetlere karşı direncinin bireysel özelliklerinden başlayarak, yaşadığı ortam özelliklerine kadar genişleyen birçok faktörün ve disiplinin etkisinde şekillendiği söylenebilir (Varol ve Buluş Kırıkkaya, 2017:2). Yüksek dirençli bir topluluk, bu özelliklerin her birini gösterme yeteneğine sahiptir. Direnç kavramının merkezini, zorluklarla başa çıkma fikri oluşturduğundan insani yardım ve kalkınma çalışmalarında dirençliliğe dayalı yaklaşımlar insanları yalnızca hayatta kalmaları, mevcut krizlerden kurtulmaları için değil aynı zamanda gelecekteki tehditler karşısında savunmalarını güçlendirmeleri için de desteklemeyi amaçlar. Dirençlilik oluşturmak

refahı artırmayı, hakları gerçekleştirmeyi, riski azaltan kaynaklara, faaliyetlere ve sosyal ilişkilere yatırım yapmayı içermektedir.

*Bölgesel ekonomik dirençlilik* için ekonomik coğrafyada dirençlilik analizinin görevi, önce bölgelerin ve yerel toplulukların şoklardan nasıl etkilendiğini belirleme, sonra bulguları ilgili etmenler ve süreçler açısından tam olarak açıklama ve son olarak bu dirençliliği sosyal, davranışsal, kurumsal ve politik konularla ilişkilendirmektir (Lang, 2012; Martin ve Sunley, 2015). Hill, Wial ve Wolman (2008: 4), bölgesel ekonomik dirençliliği bir bölgenin ekonomisine gelen ve onu büyüme trendinden çıkaran veya çıkarma potansiyeline sahip şoklardan başarılı bir şekilde kurtulma yeteneği olarak tanımlamaktadır. Bu tanımda bir bölgenin büyüme trendi, şoklara karşı dirençliliği değerlendirmek için kullanılan referans standardıdır. Ancak, bir bölgenin şok öncesi büyüme trendi bölge nüfusu için tam istihdam, makul ve artan reel gelirler sağlama anlamında elverişli olmayabilir. Bu nedenle, bölgesel ekonomik dirençliliğin daha kapsamlı bir tanımını Martin ve Sunley (2015: 13), “bölgesel veya yerel bir ekonominin mevcut yapısını korumak veya herhangi bir kriz sonrası eski haline getirmek için gerekirse ekonomik, sosyal, kurumsal yapılarında uyarlanabilir düzenlemelerle rekabetçi ve çevresel şoklara dayanma veya bu şoklardan kurtulma kapasitesi” olarak yapmaktadırlar. Yani, dirençli bir bölgesel ekonomi değişimlere başarılı bir şekilde uyum sağlayan ve uzun vadede dengeli büyümeyi sürdüren bir ekonomi olacaktır (Simmie ve Martin, 2010: 29-30).

*Afet dirençliliği*, tek bir tanımı bulunmamakla birlikte genellikle afet riski olan bir olayın istenmeyen sonuçlarıyla ilgili olarak literatürde kullanılmaktadır. Afet direnci, büyük veya küçük ölçekli olumsuz sonuçlar doğuran/doğuracak olaylar için bu olayların olumsuz sonuçlarını azaltacak ‘kalkan’, ‘amortisör’ veya ‘tampon’ olarak görülmektedir” (Manyena, 2006: 438). Dirençliliği afetler açısından tanımlayan kuruluşlardan olan UNISDR afet dirençliliğini: “Tehlikelere maruz kalan bir sistemin, topluluğun veya toplumun temel yapılarının ve işlevlerinin korunması ve restorasyonu da dahil olmak üzere tehlikelerin etkilerine direnme, absorbe etme, uyum sağlama, zamanında ve verimli bir şekilde bunlardan kurtulma yeteneği” olarak tanımlamıştır (UNISDR, 2009). Burada ki direnç aynı zamanda yerleşim bölgelerinde güvenli mekanların tespit edilmesi gibi potansiyel afet risklerine karşı haritalama planlamasının yapılmasını içerdiği gibi sağlık ve diğer tüm yaşamsal alt yapının ve kapasitenin afet risklerinin azaltılması yönünden güçlendirilmesini içermektedir (Özler, 2023:428). Coaffee ve Bosher (2008: 75), afet dirençliliğini “sosyal birimlerin karşılaşılabilecekleri tehlikeleri azaltma, afetler meydana geldiğinde etkilerini kontrol altına alma, sosyal bozulmayı en aza indirecek ve gelecekteki afetlerin etkilerini hafifletecek şekilde kurtarma faaliyetlerini yürütme yeteneği” olarak tanımlamaktadırlar.

Afet öncesi ve afet sonrasını kapsayan bütünlük bir yaklaşım olarak afet dirençliliğinde hükümetin ve bireylerin rolüne ilişkin bir kavramsallaştırma söz konusudur. Risk farkındalığı, hazırlıklı olma, afet sonrasında hızlı bir kurtarma müdahalesi afet dirençliliği için temel unsurlardır. McEvoy, Funfgeld ve Bosomworth (2013: 285), dirençlilik kavramının özellikle doğal afet çalışmaları tarafından benimsendiğini çünkü doğal afet riskleri karşısında sosyal sistemlerin çevreye etkilerinin değerlendirilmesinde fiziksel bilimlerin egemen olduğu bir yaklaşımın ötesine geçilmesi gerektiğini ifade etmektedir.

*Kentsel altyapı dirençliliği*, beklenmedik durumlar veya afetlerle karşı karşıya kalındığında teknik, ekonomik ve yönetim önlemlerinin kombinasyonları yoluyla kentsel altyapının başlangıç durumuna geri dönebilme yeteneğini ifade etmektedir (Attoh-Okine, Cooper ve Mensah, 2009; Shaker ve ark., 2019; Wang, Xue, Wang ve Zhang, 2018). Olası tehlikeler ve riskler sistemlerin düzgün ve verimli çalışmasını etkileyebilir. Aynı zamanda süreç, strateji ve/veya koordinasyon değişikliği gerektirebilir. Kentsel altyapı sistemleri çoğu durumda birbirine bağlıdır, dirençlilik çalışmaları da bu güçlü karşılıklı bağımlılığın özelliklerini dikkate almaktadır. Altyapı sistemleri başlangıçta basit, doğrusal ve bağlantısız sistemler olarak tasarlanıp kurulmalarına rağmen günümüzde bağlantılı, doğrusal olmayan ve karmaşık sistemler haline gelerek özellikle kriz ve afet koşullarında aktif çalışması gereken, mutlak anlamda kontrole ihtiyaç duyan sistemler olmuşlardır. Kritik altyapı sistemleri yanında kent ve bölge ölçeğindeki çalışmalarda ekosistemlerin sağlığını korumak amaçlı ekosistem hizmetlerini teşvik ederek insanlara fayda sağlayan yeşil altyapı da stratejik olarak planlanmış ve yönetilmiş doğal yaşam alanları, parklar, yeşil yollar ve koruma alanlarını içermektedir. (Tülek ve Ersoy Mirici, 2019:2).

*Göç dirençliliği*, göç, ekonomik refahı, topluluk yapısını değiştirerek ve doğal kaynak tabanını etkileyerek dirençlilik oluşturma bağlamında çeşitli sosyal, ekonomik, demografik sonuçlar ve etkiler yaratmaktadır. Göç olgusu hem göç edilen yerin hem de göç alan yerin gelirini, zenginliğini, bilgi tabanını, işgücü arzını etkilemekte ve aynı zamanda doğal kaynakların kullanımını, teknolojinin mevcudiyetini, kaynak oluşturma zorluklarını da içermektedir (Adger ve ark., 2002: 358). Göçmenler/mülteciler göç ettikleri ülkelerde kentsel alanlara yerleşmekte, buralarda yerleşik nüfusla aynı kentsel koşullara tabii olmakta, kendi sosyal, kültürel ve mekânsal pratiklerini sürdürmeye çalışırken yeni bir coğrafyada mevcut topluluklar ile bir arada yaşamının yollarını ve yöntemlerini aramaktadırlar (Altay Kaya, 2021:116). Bir topluluğun ve onu oluşturan bileşenlerinin değişime uyum sağlama ve tepki verme kapasitesi -yeni kaynakları harekete geçirme, yeni fırsatlara erişme ve daha üst düzey süreçleri etkileme kapasitesi- daha geniş sosyopolitik bağlam içindeki konumundan güçlü bir şekilde etkilenmektedir. Göç dirençliliği göçmenlerin dirençlilik kapasitelerine ve onlara hizmet eden yerel kurumlara eşit derecede vurgu yaparak yerel kurumların entegrasyonu kolaylaştırma potansiyelini içerir ve de göçün bir kriz veya tehdit olarak görüldüğü bir çerçeve sunar (Preston, Shields ve Akbar, 2021).

*Kurumsal dirençlilik*, dirençlilik araştırmalarında toplumun yönetici alanını ifade eden sistemi tanımlamak için kullanılmaktadır. İnsan-çevre ilişkisinin sosyal yönüdür. Kurumsal dirençlilik sadece doğal kaynaklar, ani veya kronik şoklarla ilgili soru ve endişeleri değil aynı zamanda içsel, ekonomik, politik ve kültürel de dahil olmak üzere tüm olası istikrarsızlık kaynaklarını içerir (Aligica ve Tarko, 2014: 55). Kurumsal yapı veya kurumlardan bazıları herhangi bir şok karşısında kesintiye uğradığında kurumsal aktörler artan risk, belirsizlik ve kıt kaynaklar ile karakterize edilen krizlerle başa çıkmak zorunda kalırlar. Kriz anlarındaki aşırı olaylar, kurumlara olan güveni zedelemekte ve bu krizler telafisi olmayan şekilde kurumsal yapıya zarar verip kurumları kesintiye uğratabilmektedir. İyi yapılandırılmış kurumlar dirençlidir çünkü bir felaketten sonra bile hayatta kalabilecek düzenleyici, normatif ve kültürel-bilişsel unsurları içerirler. İyi yapılandırılmamış “kırılgan” kurumlar ise büyük bir rahatsızlık meydana geldiğinde dirençlilikten yoksun olacaklarından bu durumda kurumsal aktörlerin kriz durumlarında mücadele etmek zorunda olduğu birçok sorun meydana gelecektir (Barin, Delgado ve Gond, 2015: 2).

Kentsel dirençlilikte herhangi bir dirençlilik boyutu başka bir dirençlilik boyutu ile geçişken bir yapıda ve yakın ilişkidir. Bu da bütünsel bir yönetim anlayışı ile dirençli kent planlaması yapılmasını zorunlu kılmaktadır. Kurumları kırılgan olan bir kent kurumsal dirençlilikten yoksun olacağından aynı kentte sosyal dirençliliğin, ekonomik dirençliliğin veya afet dirençliliğinin yüksek olması beklenemez. Karmaşık uyarlanabilir sistemler olan kentlerde dirençlilik kapasitesi artırılmak isteniyorsa her bir dirençlilik alanı üzerinde önemle durulmalı fakat kentsel dirençlilik kapasitesini oluşturan her bir parçanın yapboz şeklinde kentsel sistemi oluşturduğu unutulmamalıdır.

Kentsel dirençlilik, iklim değişikliği, kritik altyapı sorunları, terör saldırıları, teknolojik kazalar, pandemiler vb. gibi riskler de dahil olmak üzere bir dizi karmaşık soruna (wicked problems) alternatif bir çözüm yoludur. Bu nedenle kentsel dirençlilik hayat geçirmek önemli zorlukları aşmayı gerektirir. Kentsel dirençlilik çok sayıda devlet kurumlarının çabalarını koordine etmeyi, değişen koşullara uyum sağlamak için esnek ve uyarlanabilir süreçleri benimsemeyi, gelecekteki belirsiz tehditleri öngörerek önleyici tedbirlere kaynak tahsis etmeyi zorunlu kılar (Bahadur ve Tanner 2014: 212).

## II. KENTSEL DİRENÇLİLİKTE BELEDİYE BİRLİKLERİ

Kentler için yapıyı çevreyi planlarken dirençliliği genel kentsel gelişim planına entegre etmek oldukça önemlidir. Dirençli planlamaya dahil edilmiş bir kentin açık diyalog, hesap verebilirlik ve iş birliği alanında kapsayıcı karar alma süreçlerine sahip bir kent olduğu varsayılmaktadır. Dirençli bir kent, özel sektör, çeşitli sosyal gruplar, topluluklar, sivil toplum ve taban örgütleri dahil olmak üzere vatandaşların ve yerel paydaşların katıldığı bir organizasyondur. Kentsel dirençlilik politikalarında kamu ve özel sektör hem önceden plan aşamasında hem de risk anında ve sonrasında harekete

geçebilmeli, kentteki tüm aktörler bu konuda farkındalık sahibi olmalı, tüm sektörler ağ kurarak koordinasyon içinde hareket etmelidir (Ersavaş Kavanoz, 2021: 382). Dirençli bir toplum için gerekli olan etkin toplumsal ilişki ağları karşılıklı bağımlılık üzerine kurulduğundan devlet dışı paydaşlar da dahil olmak üzere tüm yerel paydaşların, olası bir risk öncesi ve sonrasında sorumluluk alması kolaylaşacaktır. Bu durumda ilgili tüm paydaşların tam sorumluluk aldığı yerel iş birlikleri de dirençlilik oluşturma sürecinde oldukça önemli olacaktır.

Yerel yönetimlerin iş birliği yapabilmeleri öncelikle farkındalık ve ihtiyaç gerektirir. Yani tek başına çözümü zor ya da imkansız olan ortak sorunların, iş birliği halinde, ortak akıl, emek, sorumluluk, ortak yetki kullanımı ve ortak projelerle tanımlanıp çözüme ulaştırılması önem teşkil etmektedir. Bazı kentsel hizmetlerin gerek ekonomik olarak gerekse yetki ve sorumluluk olarak birden fazla yerel yönetim ya da belediye tarafından yerine getirilme zorunluluğu, belediyeler ve yerel yönetimler arasında ortak çalışma, iş birliğinin temelini oluşturmaktadır (Zeren ve Aktulun, 2018:5). Öte yandan maddi ve insani kaynaklar açısından kısıtlı imkanlara sahip yerel yönetimlerin hizmet ettikleri alana yönelik yatırımların aşırı maliyet gerektirmesi yerel halkın bu hizmetlerden etkin verim almasını engellemektedir. Bu nedenle yerel yönetimler, mali kaynak yetersizliği sorununu aşmak ve sunulacak hizmetlerde maliyetleri düşürmek adına tek başına gerçekleştirilmesi zor olan hizmetleri diğer belediyeler ile iş birliğine giderek karşılama yolunu seçmektedirler.

Yerel yönetimlerin hizmet sunumlarında başvurdukları birden fazla yerel iş birliği modeli olmakla birlikte bunların içerisinde önemli yer tutan modellerden biri de belediye birlikleridir. Belediye birlikleri en genel haliyle belli konularda iş birliği yapmak veya bazı kamu hizmetlerini ortak yürütmek amaçlı kurulan kamu tüzel kişilikleridir. Gerek ulusal gerek uluslararası düzeyde kurulan belediye birlikleri, belediyeler arası iş birliklerini artırarak yerel ortak hizmet sunumu anlayışına katkı sağlamaktadırlar. Belediyelerin sürekli iletişim halinde olduğu, organik bağlarının güçlü olduğu kuruluşlardan biri olarak belediye birlikleri sahip oldukları yasal yetkiler ve belediyelere sundukları çeşitli hizmetlerle kentsel dirençlilik oluşturma sürecine önemli katkılar sağlayabilecek özelliğe sahiptirler.

Belediye birliklerinin kurulmasındaki temel amaç, birden fazla belediye yönetimini ilgilendiren hizmetleri, bir araya gelerek daha az maliyetle, daha verimli sunmak ve yatırımları etkin kullanmaktır. Böylelikle belediyeler birlik kurma yoluyla yerel hizmet kapasitelerini geliştirebilmektedirler. Ayrıca birlikler aracılığı ile yerel yönetimler arası hiyerarşik olmayan yatay iş birlikleri de geliştirilmiş olmaktadır (Atılğan, 2016: 11). Özellikle birçok insana hizmet sunulmasını gerektiren çevre, su, ulaşım ve altyapı gibi yatırımlarda aynı bölgede birbirine yakın belediyelerin iş birliği ve koordinasyonu için coğrafi bölge belediye birlikleri önemli görevler üstlenmektedirler (Bıçakçioğlu, 2010: 4). Bunlara ek olarak, ülkenin en ücra köşesinde merkezi yönetimin yakından tanıma fırsatı olmayan yerel birimler, kendi ihtiyaç taleplerini merkezi birimlere aktarma yönünde belediye birliklerine aracı kuruluş olarak başvurabilmektedirler.

İklim değişikliği gibi küresel sorunlar, nüfus artışı gibi yerel sorunlar arttıkça kent yönetimleri artan kentsel nüfusun dirençliliğinden kendilerini daha sorumlu hissetmektedirler. Bu tür sorunlarla başa çıkma adına çok sayıda belediye kentsel dirençlilik planları geliştirme ihtiyacı duymakta, genellikle ortaklık ve iş birliklerini dirençlilik kapasitesini arttırmada kritik stratejiler olarak kullanılmaktadırlar. Caughman (2022), '100 Dirençli Kent Projesi' aracılığı ile ABD şehirlerinde yapmış olduğu çalışmada kentsel dirençlilikte iş birliklerinin etkisini araştırmış, kentlerin dirençlilik politikası uygulamada ortaklık ve iş birliklerine öncelik verdiklerini ancak yapılan iş birliklerinin uygulamada yetersiz kaldığını gözlemlemiştir. Dolayısıyla yerel yönetimlerin ihtiyaçlara etkin ve verimli cevap vermesi, farklı konularda destek ve yardım almaları, hizmet sunum kalitesini arttırmaları, her kademedeki temsil edilmeleri, çeşitli alanlarda seslerini duyurmaları, farklı aktörlerin birbirleri ile kuracağı ağlar sonucunda iş birliği yönetişim anlayışına bağlı olacaktır. Bu amaçla kurulacak belediye birlikleri de kentsel direnci arttırmaya yönelik politikalarda daha dirençli kentsel gelişim stratejileri oluşturulma amacına hizmet edecektir (Koçak, 2019:168-169).

### III. ARAŞTIRMA: TÜRKİYE BELEDİYELER BİRLİĞİ (TBB)'NİN KENTLERİN DİRENÇLİLİĞİNE ETKİSİ

Bu çalışma kapsamında, ölçüt örnekleme tekniği kullanılarak Türkiye Belediyeler Birliği (TBB) araştırma alanı olarak seçilmiştir.

TBB, 1945 yılında belediyeçilik alanında faaliyet göstermek üzere kamu yararına bir dernek olarak kurulmuş, belediyeçilik ile ilgili faaliyetlerini 57 yıl dernek statüsünde sürdürmüştür. 2002 yılında Bakanlar Kurulu kararı ile mahalli idare birliği statüsüne kavuşmuştur. 2005 yılında çıkarılan 5355 sayılı Mahalli İdare Birlikleri Kanunu ile ulusal ve uluslararası düzeyde belediyeleri temsil etme yetkisine sahip, bütün belediyelerin doğal üyesi olduğu tek mahalli idare birliği statüsüne kavuşmuştur.

Türkiye Belediyeler Birliği'nin örneklem olarak seçilmesinde, Türkiye'de kurulan en eski birliklerden biri olması, sahip olduğu görev ve sorumluluklar ile tüm belediyelerin çatı kuruluşu niteliğinde olması, sürekli gelişen bir kurumsal yapıya sahip olması, ülke genelinde tüm belediyelerin doğal üyesi olduğu tek birlik olması nedeniyle geniş uluslararası ağlara sahip olması etkili olmuştur.

Çalışma kapsamında kentsel dirençlilik oluşturma sürecinde TBB'nin işlevselliğinin 2010-2021 yılları arası faaliyet raporları analiz edilerek tartışılması amaçlanmıştır. 2010-2021 yılları arası zaman diliminin çalışma kapsamında değerlendirilme nedeni ise, kentsel dirençlilik kavramına ilişkin akademik çalışmaların özellikle son on yılda önemli ölçüde gelişim göstermesi ve de ulusal literatüre yaklaşık bu zaman diliminde girmesidir. Bu bağlamda dirençlilik alt boyutlarına göre TBB'nin faaliyetleri sınıflandırılmış ve bu faaliyetlerin dirençlilik sürecine katkıları tartışılmıştır.

#### III.I. TBB'nin Sunmuş Olduğu Hizmetler

TBB faaliyet gösterdiği yıllar içerisinde birçok ulusal ve uluslararası paydaşların katılımı ile proje, kongre, konferans, seminer, çalıştay düzenlemiştir ve düzenlemeye devam etmektedir. TBB'nin faaliyetlerine bakıldığında bu faaliyetleri şu başlıklar altında sınıflandırmak mümkündür.

*Danışmanlık hizmetleri*, danışmanlık ilişkisi içinde gönüllü olarak yapılan bir ilişki olup profesyonel yardım edici (danışman) ile yardım isteyen (danışan) arasındadır. Yapılan danışmanlık hizmetinde danışman, danışanın şimdiki ve gelecekteki sorunlarına yardım etmeye çaba göstermektedir (Gücenme, 1986: 97). Bu bağlamda TBB belediyelerin kurumsal kapasitelerini geliştirme ve hizmet kalitesini iyileştirmeye yönelik danışmanlık hizmeti vermektedir (TBB, 2021). TBB'de yapılan danışmanlık hizmetleri birçok alanda olmakla birlikte bu hizmetlerin büyük bir çoğunluğunu hukuksal danışmanlık oluşturmaktadır.

*Eğitim faaliyetleri*, en genel anlamda bir kuruluşun iyileşmesi ve gelişmesi için insan odaklı yapılan tüm faaliyetlerdir. Bu bağlamda belediye çalışanlarının hem değişen koşullara uyum sağlayabilmeleri hem de mevcut hizmetleri en etkin biçimde yerine getirebilmeleri için yeterli bilgiye, beceriye sahip olmaları gerekmektedir. Belediye birlikleri, belediyelerin eğitim konusunda yararlandıkları önemli kuruluşlardır (Arıkboğa, 2020: 55-56). TBB'nin sunduğu hizmetlerin başında eğitim faaliyetleri gelmektedir. Birlik, 'Belediye Akademisi' çatısı altında 2009'dan beri belediyelerin ve bağlı idarelerin atanmış ve seçilmiş yöneticileri ile personeline yönelik kongreler, sempozyumlar, çalıştaylar, komisyon toplantıları gibi geniş yelpazede eğitim faaliyetleri düzenlemektedir.

*Lobicilik faaliyetleri*, halkın, baskı gruplarının, kurumların, lobilerin ülkelerinde veya yabancı ülkelerdeki yasama, yürütme, yargı organlarına çıkarları doğrultusunda yasaların desteklenmesi veya desteklenmemesi yönünde sürdürdükleri bir dizi organize eylemlerdir (Canöz, 2014: 24). Bu anlamda TBB'nin stratejik planında yer alan birinci amacı "*karar alma süreçlerinde belediyelerin hak ve menfaatlerini korumak, yetki ve sorumluluklarını yerinden yönetim ilkesi, genel kabul görmüş hizmet standartları ve birliğin taraf olduğu uluslararası anlaşmalarla uyumlu olarak geliştirmek; görev ve sorumluluklarıyla orantılı mali kaynak verilmesini sağlamak*" lobicilik faaliyetlerini içermektedir.



*Maddi destek*, kamu mal ve hizmetleri yerel yönetimler ile merkezi yönetim arasında bölüşülmüş olduğundan bölüşülen hizmetlerin karşılanması da mali kaynakların bölüştürülmesini gerektirir. 1982 Anayasası'nın 127. maddesinde "...mahalli idarelere görevleri ile orantılı gelir kaynakları sağlanır..." hükmü gereğince yerel yönetimlere görevleri ile orantılı gelir kaynağı sağlanması anayasal dayanak bulmasına rağmen bu durum her zaman mümkün olmamaktadır (Türkoğlu, 2015: 44-46). Bundan ötürü belediyeler hizmet sunumlarında mali kaynak yetersizliği yaşadıklarında belediye birliklerinden destek alabilmektedirler. TBB bu manada belediyelere gerek parasal gerek araç-ekipman gerekse proje desteği şeklinde maddi destek vermektedir.

*Bilgi-Deneyim Paylaşımı*, örgüt ve kurumlarda yaşanan değişimler ve gelişimler bilgi, bilgi yönetimi ve deneyim paylaşımı konularına verilen önemi artırmaktadır. Bilgi-deneyim paylaşımının sağlandığı kurumlarda çalışanların başarısı artmakta ve böylece kurumların da başarıyı yakalaması kaçınılmaz olmaktadır (Hatunoğlu ve Yeşil, 2020: 450). Bu bağlamda farklı belediye veya kurumlar tarafından deneyimlenen durumların bu deneyimleri henüz yaşamamış belediyeler ve kurumlar ile paylaşımı kurumsal kırılabilirliği azaltacaktır. TBB'nin bilgi ve deneyim paylaşımını teşvik etmek, iyi uygulama örneklerini yaygınlaştırmak önemli ve etkin görevlerindedir. Birlik, bilgi ve deneyim paylaşımı yolu ile belediyelerin beşeri sermayesinin kalitesini artırmakta, düzenlemiş olduğu pek çok kongre ve sempozyum ile farklı belediye personellerini bir araya getirmekte, teknik bilgi ihtiyacı olan belediyelere destek olmakta ve bu yolla yerel yönetim alanına dair bilgilerin belediyeler arasında artmasına kaynaklık etmektedir.

### III.II. Araştırma Yöntemi

Bu çalışmada nitel araştırma yöntemine uygun olarak 'içerik analizi' tekniği kullanılmıştır. Nitel araştırma kendi doğal akışı içindeki sosyal hayatın incelenmesine yoğunlaşır. Sosyal yaşamın zenginliği ve karmaşıklığı sosyal hayata dair farklı bakış açıları ve çözümlene türleri oluşturduğundan nitel verilerin çözümlenmesinde de çok çeşitli bakış açıları ve uygulamalar mevcuttur. Çözümlene tekniklerinde ki bu çeşitliliğin nedeni verilerin farklı yollarla elde edilmesi kaynaklıdır. Nitel çözümlene literatüründe nitel verilerin 'dönüştürülmesi', 'yorumlanması', 'anlamlandırılması' gibi terimler oldukça yaygın olmakla birlikte verilerin çözümlenmesinde kullanılan temel yöntemler; sistematik, görülebilir ve tanımlanabilir olmalıdır (Punch, 2005: 188-189). İçerik analizi, birbirine benzeyen verilerin belirli kavramlar ve temalar etrafında bir araya getirilmesi ve bunların anlaşılır biçimde düzenlenip yorumlanması sürecidir. İçerik analizinde kodlama yardımıyla verilerin altında yatan kavramlar ve bu kavramlar arasındaki ilişkiler ortaya çıkartılır (Akbulut, 2013: 155).

Çalışmada içerik analizi süreci dört aşamada gerçekleşmiştir. İlk aşama verilerin kodlanmasıdır. Bu aşamada araştırmacı elde ettiği bilgileri inceleyerek, anlamlı bölümlere ayırmaya ve her bölümün kavramsal olarak ne anlam ifade ettiğini bulmaya çalışır (Karataş, 2015: 74). Araştırma örneklemini olarak Türkiye Belediyeler Birliği'nin resmi web sitesinde yer alan 2010-2021 yılları arası 12 faaliyet raporu incelemeyi geçirmiştir. 12 faaliyet raporunda yer alan TBB tarafından sunulan hizmetler "önceden belirlenmiş kavramlara göre kodlama" ile bölümlere ayrılmıştır. Buna göre daha önceden araştırmacı tarafından alan yazınında belirlenen 7 kavram ('ekolojik dirençlilik', 'sosyal dirençlilik', 'bölgesel ekonomik dirençlilik', 'kentsel altyapı dirençliliği', 'afet dirençliliği', 'göç dirençliliği', 'kurumsal dirençlilik') altında 2010-2021 yılları arası TBB tarafından sunulan hizmetler sınıflandırılmış ve tablo haline getirilmiştir. İkinci aşama temaların bulunmasıdır. Bu aşamada ortaya çıkan kodlardan yola çıkarak verileri genel düzeyde açıklayabilen ve kodları belirli kategoriler altında toplayabilen temaların bulunması gerekir. Bunun için önce kodlar bir araya getirilir ve incelenip ortak yönler bulunmaya çalışılır (Karataş, 2015: 75). Bu bağlamda TBB'nin faaliyet raporlarında sunulan hizmetlerin kentsel dirençlilik oluşturma sürecinde belediyelere sağladığı katkılar 5 kategoriye ('danışmanlık hizmetleri', 'eğitim faaliyetleri', 'lobicilik faaliyetleri', 'maddi destek' ve 'deneyim paylaşımı') ayrılmıştır. Üçüncü aşama verilerin kodlara ve temalara göre düzenlenmesidir. Bu aşamada araştırmacı ilk iki aşamada sistemli bir şekilde elde edilen verileri düzenler ve bu şekilde belirli bulgulara göre verileri tanımlar (Karataş, 2015: 75). Buna göre TBB'de sunulan hizmetler, 7 kavramın her biri için beş temaya göre

değerlendirilip sonuçlar tablo haline getirilmiştir. Son aşama olan ‘bulguların yorumlanması’nda ise ortaya çıkan bulguların ilişkilendirilmesi yapılarak anlamlı sonuçlar çıkarılmaya çalışılmıştır.

### III.III. Araştırma Bulguları

#### a. Kentsel dirençlilik oluşturma sürecinde TBB’nin sunmuş olduğu hizmetlerin değerlendirilmesi

TBB’nin 2010-2021 yılları arasında sunmuş olduğu hizmetler ve bu hizmetlerin kentsel dirençlilik türlerine göre sınıflandırılması faaliyet raporlarında geçen adlandırma ile birlikte Tablo 1’de verilmiştir.

**Tablo 1. TBB’nin 2010-2021 Yılları Arasında Sunmuş Olduğu Hizmetler ve Bu Hizmetlerin Kentsel Dirençlilik Türlerine Göre Sınıflandırılması**

TBB tarafından 2010-2021 Yılları Arası Sunulan Faaliyetler	Hizmetlerin Sunulduğu Yıllar	TBB’nin Sunmuş Olduğu Hizmetlerin Kentsel Dirençlilik Türlerine Göre Sınıflandırılması						
		Ekolojik Dirençlilik	Sosyal Dirençlilik	Bölgesel Ekonomik Dirençlilik	Afet Dirençliliği	Kentsel Altyapı Dirençliliği	Göç Dirençliliği	Kurumsal Dirençlilik
TBB tarafından düzenlenen kongre, toplantı, seminer, fuar ve çalıştaylar	2010-2011-2012-2013-2014-2015-2016-2017-2018-2019-2020-2021	✓	✓	✓	✓	✓	✓	✓
Belediye akademisi tarafından verilen çeşitli eğitimler ve yayınlar	2010-2011-2012-2013-2014-2015-2016-2017-2018-2019-2020-2021	✓	✓	✓	✓	✓	✓	✓
Belediyelere ile ilgili yapılan düzenlemeler	2010-2011-2012-2013-2014-2015-2016-2017-2018-2019-2020-2021	✓	✓	✓	✓	✓	✓	✓
Belediyeler ile ilgili sorunlar ve çözüm önerileri	2010-2011-2012-2013-2014-2015-2016-2017-2018-2019-2020-2021	✓	✓	✓	✓	✓	✓	✓
Sürdürülebilir Kalkınma Amaçları	2018-2019-2020-2021	✓	✓	✓	✓	✓		
Belediyeler ve Üniversiteler İçin Yenilenebilir Enerji ve Enerji Verimliliği Teknik Destek Projesi (YEVDES)	2019-2020-2021	✓						
TUSELOG\TUSENET Projeleri	2010-2011-2012-2013-2014-2015-2016	✓	✓					✓
Türkiye ve AB Arasında Şehir Eşleştirme-II: Yeşil Bir Gelecek Hibe Programı	2019-2020	✓						
Çocuk Dostu Kentler Programı	2014-2015-2016-2017-2018-2019-2020-2021		✓		✓		✓	
İnsan Hakları Kentleri Projesi	2019-2020		✓				✓	

TBB tarafından 2010-2021 Yılları Arası Sunulan Faaliyetler	Hizmetlerin Sunulduğu Yıllar	TBB'nin Sunmuş Olduğu Hizmetlerin Kentsel Dirençlilik Türlerine Göre Sınıflandırılması						
		Ekolojik Dirençlilik	Sosyal Dirençlilik	Bölgesel Ekonomik Dirençlilik	Afet Dirençliliği	Kentsel Altyapı Dirençliliği	Göç Dirençliliği	Kurumsal Dirençlilik
İş Dünyası Aile İçi Şiddete Karşı Projesi	2020		✓					
Daha Demokratik Bir Yerel yönetim İçin sivil Toplumun Güçlendirilmesi Projesi	2020		✓					
Türkiye ve AB Arasında Şehir Eşleştirme (Town Twinning) Projesi	2019-2020		✓					✓
Sinemaya Gitmeyen Çocuk Kalması Projesi	2017-2018		✓					
İstihdam İçim Eğitim ve Koordinasyon Projesi (İSKEP)	2014-2015-2016		✓	✓				
Güvenli Kentler Projesi	2014-2015		✓					
BM Kadınların İnsan Haklarının Geliştirilmesi Ortak Programı	2013-2014-2015		✓					
Türkiye Engelsiz Yetenek Günleri Programı	2011		✓					
Evlilik Öncesi Eğitim Programı	2012-2013		✓					
Okullar Hayat Olsun Projesi	201-2012-2013		✓					
Yerel Finansal Kapasite Geliştirme Teknik Yardım Projesi	2019-2020			✓	✓			
Kırsal Kalkınma İçim Yenilikçi Yaklaşımlar İş Birliği Hibe Projesi	2019-2020			✓				
Reslog Projesi	2018-2019-2020-2021				✓		✓	✓
Afete Hazır Türkiye Bilinçlendirme ve Eğitim Projesi	2021				✓			
TBB ve BM-Habitat Arasında İş Birliği Protokolü	2021				✓			
LAR II ve LAR III	2015-2016-2017-2018-2019-2020-2021				✓	✓		✓
UCLG Görev Gücü-Afet Koordinasyon Birimi	2015-2016				✓			
Avrupa Hareketlilik Haftası Etkinlikleri	2018-2019-2020-2021					✓		
Değer Yaratmak İçin Akıllı Şehirler Faaliyetleri	2019-2020-2021					✓		
Qudra 2 programı	2020-2021						✓	
TBB Göç ve Uyum Merkezi	2020-2021						✓	
Göç Küresel Görev Gücü	2020-2021						✓	
Türkiye-Almanya Bilgi Değişimi Projesi	2019-2020						✓	
Türk-İsveç Yerel Yönetimler Ortaklığı Programı	2015						✓	

TBB tarafından 2010-2021 Yılları Arası Sunulan Faaliyetler	Hizmetlerin Sunulduğu Yıllar	TBB'nin Sunmuş Olduğu Hizmetlerin Kentsel Dirençlilik Türlerine Göre Sınıflandırılması						
		Ekolojik Dirençlilik	Sosyal Dirençlilik	Bölgesel Ekonomik Dirençlilik	Afet Dirençliliği	Kentsel Altyapı Dirençliliği	Göç Dirençliliği	Kurumsal Dirençlilik
Belediyeler Kent Konseyleri ile Birlikte Çalışıyor Projesi	2021							✓
Kardeş kent İlişkileri ve İş Birlikleri	2012-2013-2014-2015-2016-2017-2018-2019-2020-2021							✓
Ufuk 2020	2020-2021							✓
Yerel Yönetimler Etik Farkındalık Projesi	2019							✓
İnsan Kaynaklarının Geliştirilmesi Projesi	2018							✓
Kişisel ve Kurumsal Gelişim Projesi	2017							✓
Belediyeler Avrupa Birliğine Hazırlanıyor Projesi	2010-2011-2012-2013							✓
Araç-ekipman desteği	2010-2011-2012-2013-2014-2015-2016-2017-2018-2019-2020-2021				✓	✓	✓	✓

**Kaynak:** Çalışmanın yazarları tarafından oluşturulmuştur.

Tablo 1 incelendiğinde 2010-2016 yılları arası birliğin sunmuş olduğu hizmetler hem sayısal hem de tür olarak benzerlik göstermesine rağmen 2016 yılı itibarı ile hizmetlerin sayısında artış, türünde çeşitlilik görülmektedir. Birlik, 2016 ve sonrasında iş birliklerine daha çok önem vermiş, bu kapsamda iş birliklerini daha geniş tutarak ulusal ve uluslararası projelerin sayısını artırmıştır. Dönem başkanlarının vizyonları, dünyada ve Türkiye’de değişen konjonktür, belediyelerin ihtiyaçlarının artması ve çeşitlenmesi, birliğin kurumsal kapasitesindeki artış TBB’nin hizmet sunumuna etki eden faktörlerdendir. Bu bağlamda hizmetler dönemin ihtiyaç ve gereklerine göre sayısal ve/veya kapsam olarak artış ve/veya azalış göstermiştir.

TBB’nin 2010-2021 yılları arası faaliyet raporlarında sunulan hizmetler incelendiğinde dirençlilik kavramına 2010-2018 yılları arasında rastlanmamıştır. 2019 yılından beri devam eden RESLOG Projesi TBB’nin kentsel dirençlilik başlığı altında yaptığı tek projedir. Bunun yanında 2019 yılında dirençlilik başlığında sayılabilecek bir diğer faaliyet, Türkiye ve AB arasında Şehir Eşleştirme (Town Twinning) Projesi kapsamında kurulan Çankaya Belediyesi ile Frankfurt/Almanya arasında olan “Kadın Gücüyle Dirençli Kentler” iş birliğidir. 2020 yılında TBB ilk defa tüm Türkiye geneli katılımına açık ‘Kentsel Dayanıklılık Çalıştay’ düzenlemiştir. 2021 yılında ise TBB’nin de düzenleyicileri arasında olduğu ‘6. Ulusal Yerel Yönetimler Sempozyumu’ yapılmış ve sempozyumun ana başlığını ‘Dirençli Kentler’ oluşturmuştur. Dolayısıyla kentsel dirençlilik konusu TBB’nin gündemine 2019 yılı itibarı ile girmiş ve bu dönem aynı zamanda kavramın Türkiye siyasi gündeminde de önceki yıllara oranla daha yoğun yer aldığı dönem olmuştur. Kentsel dirençlilik kavramının TBB’nin gündemine son yıllarda girmiş olmasına rağmen TBB’nin yıllar içerisinde sunduğu tüm hizmetler kentlere ilişkin olduğundan bu hizmetleri kavramın tanımından ve içeriğinden yola çıkılarak dirençlilik bağlamında değerlendirilebilmek mümkündür. Çünkü kentlere ilişkin sunulan her bir hizmet kentleri olumlu/olumsuz yönden etkilediğinden kentsel dirençlilik ile de yakından ilişkili olacaktır. Bu nedenle Tablo 1’de de TBB’nin sunmuş olduğu hizmetler, hizmetlerin içeriğine göre kentsel dirençlilik türlerine göre sınıflandırılmıştır.

## b. TBB’de sunulan hizmetlerin ekolojik dirençlilik oluşturma sürecine etkisi

Ekosistemler dinamiklerdir; bu sistemler insanın var olduğu veya var olmadığı sistem dinamiklerini bir bütün olarak içinde barındırıp sürekli değişime uğrarlar ve kararlılık noktaları da sürekli değişir (Gunderson, 2000: 428). Sahip olduğu yerel toplulukları, kurumları, fiziksel yapısı ile ekolojik sistem olarak kentler birçok bileşene, kararlılık noktalarına sahiptir. Kentler sistemin bütünü oluşturulan birden çok etmeni ve dirençlilik ölçüm birimlerini içermektedirler. Bu nedenle literatürde dirençlilik alt türlerinden olduğu varsayılan ekolojik dirençlilik çalışma kapsamında bahsedilen diğer dirençlilik alt türlerini kapsayıcı bir özelliğe sahiptir. Yani herhangi bir kentsel sistemde ekolojik dirençlilik analizi yapılacaksa aynı zamanda afet dirençliliği, altyapı dirençliliği, sosyal dirençlilik, bölgesel ekonomik dirençlilik gibi diğer dirençlilik türlerinin de analizi ekolojik dirençlilik analizi ile birlikte yapılmalıdır. Bu bağlamda TBB’nin sunmuş olduğu hizmetlerin ekolojik dirençlilik oluşturma sürecine etkisini değerlendirebilmek amaçlı hizmetlerin sınıflandırılmaya tabi tutulması tüm diğer dirençlilik türlerine dair hizmetleri de kapsadığından mümkün olamamaktadır. Bundan ötürü bu başlık altında TBB’nin sunmuş olduğu hizmetler analiz edilirken ekolojik dirençlilik literatürünün aşırı iklim olaylarını, iklim değişikliklerini, bunların çevresel etkilerini ele alan kısıtlı bir bölümü değerlendirilmiştir.

TBB’nin ekolojik dirençlilik alanına dair sunmuş olduğu her bir faaliyetin çıktısı ekolojik dirençlilik oluşturma sürecinde belediyelere sağladığı katkılar açısından farklılık göstermektedir. Bu farklılıkların beş kategoriye göre dağılımı Tablo 2’de verilmiştir.

**Tablo 2. TBB Tarafından Ekolojik Dirençlilik Alanına İlişkin Hizmetler ve Bu Hizmetlerin Ekolojik Dirençlilik Oluşturma Sürecinde Belediyelere Sağladığı Katkıların Beş Kategoriye Göre Dağılımı**

TBB tarafından Ekolojik Dirençlilik Alanına İlişkin Sunulan Hizmetler	Hizmetlerin Belediyelere Sağladığı Katkılar				
	Lobicilik faaliyetleri	Eğitim faaliyetleri	Danışmalık hizmetleri	Maddi destek	Deneyim paylaşımı
Sürdürülebilir Kalkınma Amaçları	✓	✓			✓
Belediyeler ve Üniversiteler İçin Yenilenebilir Enerji ve Enerji Verimliliği Teknik Destek Projesi (YEVDES)		✓		✓	✓
TUSELOG\TUSENET Projeleri	✓	✓			✓
Türkiye ve AB Arasında Şehir Eşleştirme-II: Yeşil Bir Gelecek Hibe Programı		✓		✓	✓
Yarışma ve ödül törenleri				✓	
Ekolojik dirençlilik alanına ilişkin çeşitli toplantı, kongre, seminer ve çalıştaylar	✓	✓	✓		✓
Belediyelerin sorunları ve Çözüm Önerilerine Yönelik Faaliyetler	✓				
Ekolojik dirençlilik alanına ilişkin yapılan yayınlar\eğitimler		✓			✓

**Kaynak:** Çalışmanın yazarları tarafından oluşturulmuştur.

TBB’nin ekolojik dirençlilik alanına dair sunmuş olduğu hizmetlerden eğitim faaliyetleri ve düzenlemiş olduğu kongre, toplantı, çalıştaylar yıllara göre süreklilik göstermiştir. Her yıl bu alana dair düzenlemiş olduğu mutlaka bir veya birden fazla kongre, toplantı, seminer, çalıştay bulunmaktadır. Özellikle iklim değişikliği, çevre, enerji ve kentsel atık tematik alanları bu faaliyetleri oluşturmaktadır. Birlik bünyesinde bulunan Belediye Akademisi, ana hizmet eğitimleri başlığı altında çevre ve çevre eğitimi kategorisini düzenli olarak müfredatına ekleyerek eğitim alanında da süreklilik göstermiştir. Yine bu alana dair TBB’nin maddi destek olarak değerlendirilebilecek fakat ana amacı belediyelerde farkındalık yaratmak olan hizmetleri, 2020 ve 2021 yıllarında olmak üzere ödül törenleri, yarışmalar ve ‘Türkiye AB Arasında Şehir Eşleştirme-II: Yeşil Bir Gelecek Hibe Programı’dır. Belediyelerin sorunları ve çözüm önerilerine yönelik hizmetler ise bu alanda oluşturulacak politikalar büyük çoğunlukta merkezi yönetim tarafından belirlendiğinden TBB tarafından aktif sunulamamıştır. Son olarak TBB’nin bu alan için proje ve program faaliyetlerine bakıldığında; ana amacı iklim değişiklikleri ve çevre

olmamakla birlikte yönetişime vurgu yaptığı için dolaylı olarak bu başlık altında değerlendirilebilecek 2010-2016 yılları arasında kapsayan TUSENET\TUSELOG projeleri, toplam 17 amaçtan birini oluşturan 'iklim eylemi' amacını içerdiği için 2018-2022 yılları arasında kapsayan 'Sürdürülebilir Kalkınma Hedefleri' bu başlık altındaki hizmetlerden sayılabilir. TBB'nin özellikle bu alana dair tek projesi 2019-2022 aralığını kapsayan YEVEDES projesidir.

TBB'nin ekolojik dirençlilik oluşturma sürecinde belediyelere en fazla katkı sağladığı kategoriler 'eğitim faaliyetleri' ve 'deneyim paylaşımı' olmuştur. Eğitim faaliyetleri altında düzenlenen toplantı, seminer gibi etkinlikler aynı zamanda belediyeler için birer deneyim paylaşımı fırsatı sunduğundan bu iki kategori eşit oranda dağılım göstermiştir. TBB'nin iklim değişikliği ve çevre konularında merkezi yönetim birimlerinde ve belediyelerde farkındalık oluşturmak, bu konuların merkezi yönetimin yönetsel ve idari politikalarında yer almasını sağlamak amaçlı yapmış olduğu 'lobicilik faaliyetleri' belediyelere sağladığı katkılar açısından ikinci sırada oransal büyüklük göstermiştir. Ekolojik dirençlilik oluşturma sürecinde 'maddi destek' ve 'danışmanlık hizmetleri' belediyelere en az oranda katkı sağlanan kategoriler olmuştur.

### c. TBB'de sunulan hizmetlerin sosyal dirençlilik oluşturma sürecine etkisi

Sosyal dirençlilik toplulukların bir bütün içerisinde siyasal, ekonomik ve sosyal yönden dirençliliğini kapsayan çok boyutlu bir kavram olduğundan sosyal dirençlilik analizleri de kentsel yaşamdaki siyasal, ekonomik ve sosyal boyutların tümünü içerir. Bu durumda kentsel hizmetlerin tümünün sosyal dirençlilik analizine tabi tutulması gerekmektedir. Çalışma kapsamında bu başlık altında sosyal dirençlilik alanı 'sosyal politikalar' ile kısıtlı tutulmuş ve 'sosyal politikalar' alanı üzerinden TBB'nin hizmetleri sınıflandırılmaya çalışılmıştır.

TBB'nin sunduğu bu hizmetlerin sosyal dirençlilik oluşturma sürecinde belediyelere sağladığı katkılar açısından beş kategoriye göre dağılımı Tablo 3'te verilmiştir.

**Tablo 3. TBB Tarafından Sosyal Dirençlilik Alanına İlişkin Hizmetler ve Bu Hizmetlerin Sosyal Dirençlilik Oluşturma Sürecinde Belediyelere Sağladığı Katkılarının Beş Kategoriye Göre Dağılımı**

TBB tarafından Sosyal Dirençlilik Alanına İlişkin Sunulan Hizmetler	Hizmetlerin Belediyelere Sağladığı Katkılar				
	Lobicilik faaliyetleri	Eğitim faaliyetleri	Danışmanlık hizmetleri	Maddi destek	Deneyim paylaşımı
Sürdürülebilir Kalkınma Amaçları	✓	✓			✓
Çocuk Dostu Kentler Programı		✓			✓
İnsan Hakları Kentleri Projesi		✓	✓		✓
İş Dünyası Aile İçi Şiddete Karşı Projesi	✓	✓			
Daha Demokratik Bir Yerel yönetim İçin sivil Toplumun Güçlendirilmesi Projesi	✓	✓			✓
Türkiye ve AB Arasında Şehir Eşleştirme (Town Twinning) Projesi		✓		✓	✓
Sinemaya Gitmeyen Çocuk Kılması Projesi		✓		✓	
İstihdam İçim Eğitim ve Koordinasyon Projesi (İSKEP)	✓	✓			✓
TUSENET\TUSELOG Projeleri	✓	✓			✓
Güvenli Kentler Projesi		✓			✓
BM Kadınların İnsan Haklarının Geliştirilmesi Ortak Programı		✓			✓
Türkiye Engelsiz Yetenek Günleri Programı		✓			
Evlilik Öncesi Eğitim Programı		✓			
Okullar Hayat Olsun Projesi		✓			✓
Sosyal Politika alanına ilişkin çeşitli toplantı, kongre, seminer ve çalıştaylar		✓	✓		✓

TBB tarafından Sosyal Dirençlilik Alanına İlişkin Sunulan Hizmetler	Hizmetlerin Belediyelere Sağladığı Katkıları				
	Lobicilik faaliyetleri	Eğitim faaliyetleri	Danışmanlık hizmetleri	Maddi destek	Deneyim paylaşımı
Belediyelerin Sorunları ve Çözüm Önerilerine Yönelik Faaliyetler	✓				
Sosyal politika alanına ilişkin yapılan yayınlar\eğitimler		✓			✓

**Kaynak:** Çalışmanın yazarları tarafından oluşturulmuştur.

TBB'nin sosyal dirençlilik alanına dair sunmuş olduğu hizmetlere bakıldığında bu hizmetlerin içeriğinin kentlerdeki kırılgan gruplardan olan kadınlar, çocuklar ve engelli bireyler üzerine yoğunlaştığı görülmektedir. Bu alan dair sunulan hizmetlerin sayısının da 2020-2021 yıllarında artış gösterdiği görülmektedir. TBB kendi bünyesinde oluşturduğu çalışma komisyonlarına 2020 yılında 'sosyal politikalar çalışma komisyonu' eklemesi hizmetlerin 2020-2021 yılında yoğunlaşmasını destekler niteliktedir. Bu hizmetlerin 2020 yılında artış göstermeye başlaması, dünya genelinde yaşanan Covid-19 salgını ile mücadelede belediyelere sosyal politikalar alanında daha fazla görevler düşmesi kaynaklı olduğu söylenebilir. Yine TBB bünyesinde oluşturulan ve 2011 yılından beri çalışmalarına devam eden 'Toplumsal Cinsiyet Eşitliği Komisyonu' kadınların TBB gündeminde önemli bir yer aldığını göstermektedir. Kadınları sosyal ve siyasal alanda görünür kılmak, kentsel yaşama aktif katılımlarını sağlamak amaçlı çalışan komisyon bu alanda pek çok toplantı, seminer ve eğitim düzenlemiştir. Kadın sığınma evleri çalıştayları, kadın konukevi sonrası destek mekanizmaları çalıştayları, kadın dostu kentler deneyim paylaşımı toplantıları, kadın ve tarih konulu kongresi bu hizmetlere örnek gösterilebilir. Çocuk işçiliği, çocuk istismarı, aile içi şiddet, aile yapısının güçlendirilmesi konularını da gündemine alan birlik, 2021 yılında Çocuk Dostu Kentler Projesi, 2019-2020 yıllarında İnsan Hakları Kentleri Projesi, 2020 yılında İş dünyası Aile İçi Şiddete Karşı Projesi, 2012-2013 yıllarında Evlilik Öncesi Eğitim Programları gibi önemli projeler ile bu alanda hizmet sunmuştur.

Gençlik, spor ve turizm hizmetlerinin yerel yönetimler tarafından sunulması gerektiğini savunan TBB, bu konu için 2015 yılından itibaren gerekli mercilere lobicilik yapmış fakat herhangi bir sonuç alamamıştır. Yine benzer durumda sosyal hizmet sağlamak amaçlı yapılacak okul, yurt ve ibadethane giderlerinin zaten kısıtlı olan bütçeleri ile belediyelere ayrıca maliyet yüklediği düşünüldüğünden ilgili mercilere bu giderlerin belediye borçlarından mahsup edilmesi önerisi 2015 yılından beri her yıl düzenli iletilmiş fakat herhangi bir sonuç alınamamıştır. Belediye Akademisi altında her yıl sunulan eğitim modüllerinde başta belediye ve belediye personellerine yönelik olmak üzere çeşitli gruplara ve kurumlara sosyal hizmetler alanında çeşitli eğitimler verilmektedir. Bunlar; sosyal hizmetler ve yardımlar, nikah hizmetleri, gençlik, spor, sağlık hizmetleri, kültür, sanat ve turizm hizmetleridir.

TBB'nin belediyelere sosyal dirençlilik oluşturma sürecinde en fazla katkı sağladığı kategori 'eğitim faaliyetleri' olmuştur. Birlik sunduğu tüm hizmetler genelinde eğitim faaliyetlerine özel bir yer verdiği için bu durum sosyal dirençlilik oluşturma sürecine de yansımıştır. Türkiye'de sosyal politikaların oluşturulması merkezi yönetime, uygulanması yerel yönetimlere aittir. Bu nedenle sosyal politikaların uygulayıcısı olarak belediyeler bu alanda çok daha fazla eğitime ve deneyim paylaşımına ihtiyaç duymaktadır. Bu ihtiyacın karşılanması noktasında TBB, dünyada ve Türkiye'deki iyi uygulama örneklerinin belediyeler arasında yaygınlaştırılmasına aracılık eden 'deneyim paylaşımı' hizmeti ile sosyal dirençlilik oluşturma sürecine ikinci sırada katkı sağlamıştır. TBB, bazı sosyal hizmet sorunlarına yönelik merkezi yönetim birimlerinde farkındalık oluşturup bu sorunların mevzuat gündemine alınması amaçlı yapmış olduğu 'lobicilik faaliyetleri' ile sosyal dirençlilik oluşturma sürecinde belediyelere üçüncü sırada katkı sağlamıştır. Birlik 'maddi destek' ve 'danışmanlık hizmetleri' bağlamında sosyal dirençlilik oluşturma sürecinde oldukça yetersiz kalmış ve en az bu alanlarda belediyelere katkı sağlamıştır.

#### **d. TBB'de sunulan hizmetlerin bölgesel ekonomik dirençlilik oluşturma sürecine etkisi**

Kent yönetimleri olan belediyeler çok paydaşlı bir yapıya sahip olan bölge ekonomisinin paydaşlarından sadece bir tanesidir. Bu durumda sadece belediyeler üzerinden yapılacak bir bölgesel

ekonomik dirençlilik analizi oldukça yetersiz kalacaktır. Bölge ekonomisinin değerlendirilmesi ve analize tabi tutulması ayrı bir literatür gerektirdiğinden bu başlık altında sadece bölge ekonomisine katkı sağladığı düşünülen faaliyetler üzerinden TBB'nin sunmuş olduğu hizmetler sınıflandırılmıştır.

TBB'nin diğer dirençlilik alt türlerine göre bölgesel ekonomik dirençlilik alanında oldukça az faaliyetinin olduğu görülmektedir. Bölge ekonomilerinin çok paydaşlı bir yapıya sahip olması, ekonomi politikalarının merkezden yürütülmesi, bölgesel kalkınma fırsatlarının yaratılmasında yerel yönetimlerin imkanlarının kısıtlı olması, bölge ekonomilerinin geliştirilmesi bağlamında oluşturulacak politikaların sadece kent yönetimleri tarafından oluşturulmaması gibi nedenler TBB'nin bölgesel ekonomik dirençlilik alanında ki hizmet sunumunu azaltıcı etkenlerdendir. TBB doğrudan bölgesel ekonomilerin gelişimine katkı sağlayıcı bir faaliyette bulunmamıştır. Bu alana dair sunulan hizmetler daha çok bilgilendirme ve eğitim amaçlı olmuştur.

**Tablo 4: TBB Tarafından Bölgesel Ekonomik Dirençlilik Alanına İlişkin Hizmetler ve Bu Hizmetlerin Bölgesel Ekonomik Dirençlilik Oluşturma Sürecinde Belediyelere Sağladığı Katkıların Beş Kategoriyeye Göre Dağılımı**

TBB tarafından Bölgesel Ekonomik Dirençlilik Alanına İlişkin Sunulan Hizmetler	Hizmetlerin Belediyelere Sağladığı Katkılar				
	Lobicilik faaliyetleri	Eğitim faaliyetleri	Danışmanlık hizmetleri	Maddi destek	Deneyim paylaşımı
Sürdürülebilir Kalkınma Amaçları	✓	✓			✓
Yerel Finansal Kapasite Geliştirme Teknik Yardım Projesi		✓	✓		
Kırsal Kalkınma İçin Yenilikçi Yaklaşımlar İş Birliği Hibe Projesi		✓		✓	✓
İstihdam İçin Eğitim ve Koordinasyon Projesi (İSKEP)		✓		✓	✓
Bölgesel Ekonomi alanına ilişkin çeşitli toplantı, kongre, seminer ve çalıştaylar	✓	✓	✓		✓
Belediyelerin sorunları ve Çözüm Önerilerine Yönelik Faaliyetler	✓				
Bölgesel ekonomi alanına ilişkin yapılan yayınlar\eğitimler		✓			✓

**Kaynak:** Çalışmanın yazarları tarafından oluşturulmuştur.

Tablo 4'e bakıldığında TBB'nin diğer dirençlilik alt türlerine göre bölgesel ekonomik dirençlilik alanında oldukça az faaliyetinin olduğu görülmektedir. Bölge ekonomilerinin çok paydaşlı bir yapıya sahip olması, ekonomi politikalarının merkezden yürütülmesi, bölgesel kalkınma fırsatlarının yaratılmasında yerel yönetimlerin imkanlarının kısıtlı olması, bölge ekonomilerinin geliştirilmesi bağlamında oluşturulacak politikaların kent yönetimlerini aşan bir boyutta olması gibi nedenler bölgesel ekonomik dirençlilik alanına dair TBB'nin hizmet sunumunu azaltıcı etkenlerdendir. TBB doğrudan bölgesel ekonomilerin gelişime katkı sağlayıcı bir faaliyette bulunmamıştır. Bu alana dair sunulan hizmetler daha çok bilgilendirme ve eğitim amaçlı olmuştur. Yine bu alana dair yürüttüğü projeler de bölge ekonomilerini doğrudan değil dolaylı etkileyebilecek özelliğe sahiptir. Sürdürülebilir Kalkınma Hedefleri projesi 12 tane hedeften oluşup sadece iki tanesi ('İnsana yakışır iş ve ekonomik büyüme' ile 'sanayi, yenilikçilik ve altyapı') doğrudan bölgesel ekonomik gelişme ile ilgilidir. Yerel Finansal Kapasite Geliştirme Teknik Yardım Projesinin ana amacı belediyelerin finansal kaynaklarının iyi yönetilmesidir. Kırsal Kalkınma İçin Yenilikçi Yaklaşımlar İş Birliği Projesi ise Türkiye ve AB Arasında Şehir Eşleştirme Projesi kapsamında bir pilot belediyede yürütülen projedir. İstihdam İçin Eğitim ve Koordinasyon Projesi ise engelli bireyleri iş piyasasına kazandırmak amaçlı yürütülen bir projedir.

TBB'nin bölgesel ekonomik dirençlilik oluşturma sürecinde sunmuş olduğu hizmetler belediyelere katkısı açısından değerlendirildiğinde; 'eğitim faaliyetleri' en fazla katkı sunduğu kategori



olmakla birlikte bunu ‘deneyim paylaşımı’ takip etmiştir. TBB bu alanda belediyelere en az ‘danışmalık hizmetleri’ ve ‘maddi destek’ kategorilerinde katkı sağlamıştır.

#### e. TBB’de sunulan hizmetlerin afet dirençliliği oluşturma sürecine etkisi

TBB’nin afet dirençliliğine ilişkin sunmuş olduğu hizmetlerin 2020 ve 2021 yıllarında yoğunlaştığı görülmektedir. Dünya genelinde yaşanan Covid-19 Pandemisi bu yoğunlaşmanın nedeni olmakla birlikte özellikle 2021 yılında içeriği pandemi olan birçok konferans, kongre, sempozyum, çalıştay düzenlenmiş, bunların birçoğuna TBB öncülük etmiştir. 2015-2019 yılları arası afet çalışmaları daha çok iklim değişikliği, yangın, deprem ve su konularına yönelik olmuştur. 2010-2015 yılları arasında ise afet alanına ilişkin hizmetler oldukça sınırlı sayıda olup bunların birçoğunu da eğitim hizmetleri oluşturmuştur. TBB’nin bu alanda yıllar içerisinde değişmeden devam eden hizmeti itfaiye, afet ve acil yardım eğitimleridir. Belediye akademisi tarafından hizmet içi eğitim, ülke genelinde eğitim ve çeşitli belediye personellerine verilen eğitimler şeklinde sunulmuştur. Yine bu alanda çeşitli nedenler ile belediyelere tahsis edilen araç ve ekipmanlar da sürekli devam eden hizmetlerden sayılabilir. 2011 yılı Ekim ayı Encümen toplantısında TBB, Türkiye’de meydana gelen afetler sonrasında afetlere hazırlıklı olmak ve bunun için belediyeler arası yardımlaşma farkındalığını artırmak, etkin koordinasyon sağlamak amaçlı Belediyeler Afet Koordinasyon Merkezi (Bel-Kom) kurulmasına karar vermiştir. Bu amaçla çeşitli belediyeler ziyaret edilmiş ve görüşmeler yapılmıştır fakat daha sonraki yıllarda faaliyet raporları incelendiğinde böyle bir merkeze rastlanmamıştır. Kurulması amaçlanan böyle bir merkezin yürüteceği faaliyetler afet çalışmaları açısından önemli bir işleve sahip olacakken TBB tarafından sürdürülebilirliği sağlanamamıştır.

**Tablo 5. TBB Tarafından Afet Dirençliliği Alanına İlişkin Hizmetler ve Bu Hizmetlerin Afet Dirençliliği Oluşturma Sürecinde Belediyelere Sağladığı Katkıların Beş Kategoriye Göre Dağılımı**

TBB Tarafından Afet Dirençliliği Alanına İlişkin Sunulan Hizmetler	Hizmetlerin Belediyelere Sağladığı Katkılar				
	Lobicilik faaliyetleri	Eğitim faaliyetleri	Danışmalık hizmetleri	Maddi destek	Deneyim paylaşımı
Reslog Projesi	✓	✓			✓
Sürdürülebilir Kalkınma Amaçları	✓	✓			✓
Afete Hazır Türkiye Bilinçlendirme ve Eğitim Projesi	✓	✓	✓		✓
TBB ve BM-Habitat Arasında İş Birliği Protokolü		✓			✓
Yerel Yönetim Reformuna Destek Projesi (LAR III)	✓	✓			✓
Çocuk Dostu Kentler Programı IV		✓			✓
Yerel Finansal Kapasite Geliştirme Teknik Yardım Projesi		✓	✓		✓
UCLG Görev Gücü-Afet Koordinasyon Birimi	✓				✓
Afet dirençliliği alanına ilişkin çeşitli toplantı, kongre, seminer ve çalıştaylar	✓	✓			✓
Afet dirençliliği alanına ilişkin incelenen ve görüş bildirilen mevzuat çalışmaları	✓		✓		
Afet dirençliliği alanına ilişkin yapılan eğitimler		✓			✓
Araç ve Ekipman Desteği				✓	

**Kaynak:** Çalışmanın yazarları tarafından oluşturulmuştur.

TBB’nin afet dirençliliğine ilişkin sunmuş olduğu hizmetlerin 2020 ve 2021 yıllarında yoğunlaştığı görülmektedir. Dünya genelinde yaşanan Covid-19 Pandemisi bu yoğunlaşmanın nedeni olmakla birlikte özellikle 2021 yılında içeriği pandemi olan birçok konferans, kongre, sempozyum, çalıştay düzenlenmiş bunların bir çoğuna TBB öncülük etmiştir. 2015-2019 yılları arası afet çalışmaları

daha çok iklim değişikliği, yangın, deprem ve su konularına yönelik olmuştur. 2010-2015 yılları arasında ise afet alanına ilişkin hizmetler oldukça sınırlı sayıda olup bunların birçoğunu da eğitim hizmetleri oluşturmuştur. TBB'nin bu alanda yıllar içerisinde değişmeden devam eden hizmeti itfaiye, afet ve acil yardım eğitimleridir; belediye akademisi tarafından hizmet içi eğitim, ülke genelinde eğitim ve çeşitli belediye personellerine verilen eğitimler şeklinde sunulmuştur. Yine bu alanda çeşitli nedenler ile belediyelere tahsis edilen araç ve ekipmanlar da sürekli devam eden hizmetlerden sayılabilir. 2011 yılı Ekim ayı Encümen toplantısında TBB, Türkiye'de meydana gelen afetler sonrasında afetlere hazırlıklı olmak ve bunun için belediyeler arası yardımlaşma farkındalığını artırmak, etkin koordinasyon sağlamak amaçlı Belediyeler Afet Koordinasyon Merkezi (Bel-Kom) kurulmasına karar vermiştir. Bu amaçla çeşitli belediyeler ziyaret edilmiş ve görüşmeler yapılmıştır fakat daha sonraki yıllarda faaliyet raporları incelendiğinde böyle bir merkeze rastlanmamıştır. Kurulması amaçlanan böyle bir merkezin yürüteceği faaliyetler afet çalışmaları açısından önemli bir işleve sahip olacakken TBB tarafından sürdürülebilirliği sağlanamamıştır.

2021 yılı itibarı ile birliğin afet dirençliliğine ilişkin halen yürüttüğü 6 proje bulunmaktadır. Bunlardan 'Afete Hazır Türkiye Bilinçlendirme ve Eğitim Projesi' sadece afet dirençliliğine ilişkin olup diğerleri farklı konular yanında afet konusunu da içermektedir. Afete Hazır Türkiye ve Bilinçlendirme ve Eğitim Projesi, belediyelerin, bağlı idarelerin, belediye şirketlerinin yönetici, teknik ve idari personeline eğitimler verilmesi ile yerel yönetimlerin afete her durumda hazırlıklı olmalarının sağlanması amacıyla İç İşleri Bakanlığı, AFAD Başkanlığı, TBB arasında imzalanan iş birliği protokolüdür. Reslog Projesi, Sürdürülebilir Kalkınma Amaçları, TBB ve BM-Habitat arasında İş Birliği Protokolü, Yerel Yönetim Reformuna Destek Projesi (LAR III), Çocuk Dostu Kentler Programı IV, Yerel Finansal Kapasite Geliştirme Teknik Yardım Projeleri uluslararası boyutta aktörler ile ortaklık kurularak yürütülen içeriğinde afet çalışmaları alt başlıklarının da olduğu projelerdir.

Afet risklerini yönetebilmek, afet riskleri ile etkili mücadele edebilmek için öncelikli eylemlerden biri de afeti anlamaktır. Afet dirençliliği oluşturma sürecinde TBB'nin yürüttüğü 'eğitim faaliyetleri'nin afet farkındalığı yaratma, afetlere hazırlıklı olma bağlamında belediyelere sağladığı katkılar açısından birinci sırada olması bu durumu destekler niteliktedir. Önceki tecrübelerden yararlanılarak daha iyiye ulaşma amacıyla TBB'nin yürüttüğü belediyeler arası 'deneyim paylaşımı' hizmetleri, belediyelere sağlanan katkılarda ikinci sırada oransal büyüklük göstermiştir. TBB yürüttüğü projeler ve düzenlediği toplantılar ile sadece eğitim amacını gerçekleştirilmekte aynı zamanda bu faaliyetler aracılığı ile merkezden yerele çeşitli kademedeki yöneticileri ve ilgili kişileri de bir araya getirmektedir. Böylece afet alanına ilişkin yereldeki sorunların üst düzey birimlere, sorunu yaşayan ilk kademe yönetimler tarafından aktarılmasına aracılık etmekte, kendi kurumsal kimliği ile de bu sorunların çözümüne yönelik lobicilik faaliyetleri gerçekleştirmektedir. Bu nedenle 'lobicilik faaliyetleri' kategorisi belediyelere sağlanan katkılar açısından üçüncü sırada oransal büyüklük göstermiştir. Afet dirençliliği oluşturma sürecinde 'danışmanlık hizmetleri' ve 'maddi destek' kategorileri TBB'nin belediyelere en az oranda katkı sağladığı alanlar olmuştur.

#### **f. TBB'de sunulan hizmetlerin kentsel altyapı dirençliliği oluşturma sürecine etkisi**

Kentsel altyapı hizmetleri teknik altyapı, ulaşım altyapısı, beşeri altyapı, yeşil altyapı hizmetleri gibi birçok kavramı içinde barındıran geniş bir anlama sahiptir. Bu hizmetlerin sunumu sadece yerel yönetimlerin sorumluluğunda olmayan çok paydaşlı bir yapı içerisinde çeşitli teknik bilgi ve deneyim gerektiren özelliklere sahiptir. Çalışma kapsamında kentsel altyapı hizmetleri belediye hizmet sunumlarını doğrudan etkileyen atıksu ve kanalizasyon, içme suyu temini ve dağıtımı, katı atık toplama ve arıtma, kent içi ulaşım ve toplu taşıma, haberleşme ve telekomünikasyon hizmetlerini içerek şekilde sınıflandırmaya tabi tutulmuştur.

**Tablo 6. TBB Tarafından Kentsel Altyapı Dirençlilik Alanına İlişkin Hizmetler ve Bu Hizmetlerin Kentsel Altyapı Dirençliliği Oluşturma Sürecinde Belediyelere Sağladığı Katkıların Beş Kategoriye Göre Dağılımı**

TBB tarafından Kentsel Altyapı Dirençliliği Alanına İlişkin Sunulan Hizmetler	Hizmetlerin Belediyelere Sağladığı Katkılar				
	Lobicilik faaliyetleri	Eğitim faaliyetleri	Danışmanlık hizmetleri	Maddi destek	Deneyim paylaşımı
Sürdürülebilir Kalkınma Amaçları	✓	✓			✓
Avrupa Hareketlilik Haftası Etkinlikleri		✓			✓
Yerel Yönetim Reformuna Destek Projesi (LAR III)	✓	✓	✓		
Değer Yaratmak İçin Akıllı Şehirler Faaliyetleri		✓			✓
Kentsel Altyapı alanına ilişkin çeşitli toplantı, kongre, seminer ve çalıştaylar	✓	✓	✓		✓
Belediyelerin sorunları ve Çözüm Önerilerine Yönelik Faaliyetler	✓				
Kentsel Altyapı alanına ilişkin incelenen ve görüş bildirilen mevzuat çalışmaları	✓		✓		
Afet İklim değişikliği alanına ilişkin yapılan yayınlar eğitimler		✓			✓
Araç ve Ekipman Desteği				✓	

**Kaynak:** Çalışmanın yazarları tarafından oluşturulmuştur.

TBB'nin doğrudan kentsel altyapı alanına ilişkin gerçekleştirmiş olduğu proje veya program bulunmamaktadır. Sürdürülebilir Kalkınma Amaçları, Avrupa Hareketlilik Haftası Programı, LAR III, Akıllı Şehirler Programı birçok kentsel hizmeti içine alan programlardır. Bu programlarda yer alan başlıklar içinde kentsel altyapı hizmetlerine dahil edilebilecek hizmetlerde bulunmaktadır. Örneğin 'Sürdürülebilir Kalkınma Amaçları' kentlerin ve insan yerleşimlerinin güvenli, kapsayıcı, dirençli ve sürdürülebilir kılınması için yürütülmektedir. Bu kapsamda temiz su, erişilebilir enerji, sanayi, inovasyon ve alt yapı başlıkları altında başlatılan kampanyalara TBB destek vermiştir. 'Avrupa Hareketlilik Haftası' etkinlikleri kapsamında TBB, kentlerde çalıştaylar, konferanslar ve seminerler düzenleyerek belediyeleri sürdürülebilir ulaşım tedbirleri almaya teşvik etmiştir. Yine TBB tarafından LAR III projesi kapsamında büyükşehir belediyelerinin ve ilçe belediyelerinin bütçelerinin %10 oranını kırsal alanlardaki altyapı işleri için kullanılmasını sağlamak amaçlı hizmet standartları geliştirilmiştir. 'Değer Yaratmak İçin Akıllı Şehirler Faaliyetleri' katılımcı, güvenilir, temiz, sağlıklı, konforlu yaşam alanları sunan kentler oluşturmak amaçlı gerçekleştirilen faaliyetler bütünü olup TBB belediyelerin hayata geçireceği akıllı şehir çalışmalarına destek vermekte ve bu bağlamda hazırlamış olduğu yıllık raporlar ile dünyadaki iyi uygulama örneklerini belediyelere sunmaktadır.

TBB'nin bu alanda sunmuş olduğu hizmetlere yıllar içerisinde bakıldığında daha çok kongre, toplantı, seminer, çalıştay, sempozyum, fuar gibi etkinlikler şeklinde gerçekleştiği görülmektedir. Buna kentsel altyapı çalışmalarının yüksek maliyet, ileri teknik gerektirmesi ve altyapı çalışmalarının daha çok merkezi yönetim ağırlıklı sunulmasının neden olduğu söylenebilir. TBB bu alanda daha çok belediyelere eğitimler verilmesi, belediyelerin bu alanda yaşadığı sorunların ve çözüm önerilerinin gerekli makamlara iletilmesi şeklinde lobicilik faaliyetleri gerçekleştirmiştir. Her alanda olduğu gibi bu alanda da TBB 'belediye akademisi' tarafından birçok eğitimler düzenlemiştir. Akıllı Ulaşım Sistemleri Uygulamalarına ilişkin belediyeleri bilgilendirmek amaçlı Ulaştırma ve Altyapı Bakanlığı iş birliğinde 11 farklı konuda belediye personeline eğitimler verilmiştir. Yukarıdaki tabloda görüldüğü üzere TBB tarafından gerekli birimlere birçok konuda öneriler ulaştırılmış fakat önerilerin büyük kısmı yıllar içerisinde çözüm bulamadığından üst üste her yıl tekrar etmiştir. Örneğin, belediyelerin gelir getirmeyen altyapı yatırımları için yapılacak harcamalarda KDV oranının %18'den %1'e indirilmesi 2015 yılı itibarı ile TBB'nin gündemine alınmış fakat merkezi yönetim tarafından bu öneriye cevap verilmemiştir. Bunun yanında TBB gündemine alınan ve sonuçlanan önerilerde bulunmaktadır.

Örneğin, 2016, 2017 ve 2018 yıllarında üst üste ‘altyapı kazılarında harç alınması’ önerisi TBB tarafından gündeme getirilmiş ve bu öneri dikkate alınarak 7099 sayılı ‘Yatırım Ortamının İyileştirilmesi Amacıyla Bazı Kanunlarda Değişiklik Yapılmasına Dair Kanun’la çözüme kavuşturulmuş, 2464 sayılı ‘Belediye Gelirleri Kanunu’nun mükerrer 79. maddesinde altyapı kazı izni harcı düzenlenmiştir.

Kentsel altyapı hizmetleri sunulurken bu hizmetlerin büyük çoğunluğu aynı anda birden fazla birimin iş birliği çerçevesinde ve eş güdümlü yürütülmesini gerektirir. Bu bağlamda merkezi yönetim ve belediyeler arasında eş güdümlü ve iş birliği sağlamakla görevli TBB, bu hizmetlerin sunumunda yetkili kişileri, kurumları ve birimleri ortak bir eğitim faaliyeti içinde bir araya getirerek hizmet sunumundaki eşgüdüm sorunlarını en aza indirmektedir. TBB’nin kentsel altyapı dirençliliği oluşturmada belediyelere sağladığı katkılardan ‘eğitim faaliyetleri’nin birinci sırada olması bu durumu destekler niteliktedir. ‘Lobicilik faaliyetleri’ kategorisinin belediyelere sağlanan katkılar açısından ikinci sırada olması kentsel altyapı hizmet politikalarının uygulanmasında belediyeler ve merkezi yönetim arasında görev alanı sorunlarının yaşanması ve bu sorunların çözümü noktasında TBB’nin aracı kurum niteliğinde hizmet vermesine bağlanabilir. TBB, yoğun olarak yürüttüğü kongre, seminer, toplantı ve çalıştay gibi faaliyetler ile çeşitli birimleri ve birim yöneticilerini bir araya getirmekte, belediyelere kendi aralarında bilgi alışverişi ve deneyim paylaşımı fırsatı sunmaktadır. Bu durum da ‘deneyim paylaşımı’ kategorisinin TBB’nin belediyelere sağladığı katkılar açısından üçüncü sırada yer almasına neden olmaktadır. TBB kentsel altyapı dirençliliği oluşturma sürecinde belediyelere en az ‘danışmanlık hizmetleri’ ve ‘maddi destek’ kategorilerinde katkı sağlamıştır.

#### g. TBB’de sunulan hizmetlerin göç dirençliliği oluşturma sürecine etkisi

TBB’nin göç alanına ilişkin hizmetleri 2015 yılına kadar oldukça kısıtlı olmakla birlikte 2015 sonrasında bu hizmetler yoğunlaşmaya başlamıştır. Bu duruma 2011 yılında Suriye’de başlayan iç savaş sonrası Suriyeli sığınmacıların Türkiye’ye giriş yapmaya başlamaları ve sonrasında yoğun göç alan kentlerde yaşanan kentsel ve sosyal sorunların artmasının neden olduğu söylenebilir. TBB’nin göç alanında yaptığı faaliyetler 2018 ve sonrası uluslararası boyutta artış göstermiştir. Suriye kaynaklı Türkiye’ye gelen göçmenler için Türkiye’nin jeopolitik konumu gereği hem yaşanacak hem de transit ülke olması bu artışın nedeni olarak gösterilebilir. TBB bu alana yönelik oldukça fazla kongre, toplantı, seminer ve çalıştay faaliyetleri gerçekleştirmiştir. Özellikle uluslararası alanda üyesi olduğu ulus üstü ağlar aracılığı ile birçok kongre ve toplantılara katılım sağlamış belediyeleri bu alanda temsil etmiştir.

**Tablo 7. TBB Tarafından Göç Dirençliliği Alanına İlişkin Hizmetler ve Bu Hizmetlerin Göç Dirençliliği Oluşturma Sürecinde Belediyelere Sağladığı Katkıların Beş Kategoriye Göre Dağılımı**

TBB Tarafından Göç Dirençliliği Alanına İlişkin Sunulan Hizmetler	Hizmetlerin Belediyelere Sağladığı Katkılar				
	Lobicilik faaliyetleri	Eğitim faaliyetleri	Danışmanlık hizmetleri	Maddi destek	Deneyim paylaşımı
Reslog Projesi	✓	✓			✓
Qudra 2 programı		✓		✓	✓
TBB Göç ve Uyum Merkezi	✓	✓	✓		✓
Göç Küresel Görev Gücü	✓				✓
Çocuk Dostu Kentler Programı IV	✓	✓	✓		
Türkiye-Almanya Bilgi Değişimi Projesi		✓			✓
İnsan Hakları Kentleri Projesi	✓				✓
Türk-İsveç Yerel Yönetimler Ortaklığı Programı	✓				
TBB tarafından düzenlenen kongre, toplantı, seminer, çalıştay vb. faaliyetler	✓	✓			✓
Sığınmacı barındıran belediyelerin mali yükü ile ilgili çözüm önerisi	✓				
Araç ve ekipman desteği				✓	

TBB Tarafından Göç Dirençliliği Alanına İlişkin Sunulan Hizmetler	Hizmetlerin Belediyelere Sağladığı Katkılar				
	Lobicilik faaliyetleri	Eğitim faaliyetleri	Danışmanlık hizmetleri	Maddi destek	Deneyim paylaşımı
Belediye Akademisi Tarafından Yürütülen Çeşitli Eğitimler		✓			

**Kaynak:** Çalışmanın yazarları tarafından oluşturulmuştur.

TBB tarafından göç alanına ilişkin sunulan hizmetlerden RESLOG Projesi, Qudra 2 Programı, Göç ve Uyum Merkezi ve Göç Küresel Görev Gücü'nün konusu sadece göç ve sosyal uyum politikalarına ilişkin iken diğer proje\program ve etkinlikler farklı konuların yanında göç konusunu da ele alan faaliyetlerdir. RESLOG Projesi, TBB'nin göç ve sığınmacı konularında başlattığı ilk kapsamlı projedir. Bu proje kapsamında 'Belediye Başkanları Göç Platformu' oluşturulmuş ve Suriyeli sığınmacılar temelinde sunulan kentsel hizmetlerden edinilen deneyimler ile göç politikalarına ilişkin bir politika belgesi ortaya konulmuştur. Qudra 2 Programı Suriyeli sığınmacıların yoğun olarak yer aldığı belediyelere hibe kaynağı sağlaması açısından diğer projelere göre farklılık göstermiştir. 2020 yılında TBB bünyesinde kurulan 'Göç ve Uyum Merkezi' ise göç çalışmalarına daha kurumsal bir yapı kazandırması açısından göç konusunun devam eden yıllarda birlik tarafından daha kapsamlı ele alınacağına göstergesi olmuştur. 'Göç Küresel Görev Gücü' ise göç alanına dair bu kurumsal yapının uluslararası boyutta ele alınmasının önünü açana bir yapılanma olmuştur.

Türkiye'de göç yönetiminin yapılandırılmasında merkezi kuruluşlar önemli rol oynamakta fakat uygulayıcı birimler yerel yönetimler olmaktadır. Yerel yönetimler göç yönetimine dair oluşabilecek sorunlar ile ilk karşılaşan birimlerdir. Bu nedenle göç dirençliliği oluşturmak için gerekli olan mevzuat değişikliklerini merkezi birimlerden talep ederek 'lobicilik faaliyetleri' yürüten TBB, göç politikalarının uygulayıcısı olan yerel yönetimlere en fazla bu alanda katkı sağlamıştır. Her bir eğitim faaliyeti aslında belediyeler için bir deneyim paylaşım fırsatı yarattığından TBB'nin 'eğitim hizmetleri' ve 'deneyim paylaşımı' kategorileri eşit oranda dağılım göstermişler ve ikinci sırayı almışlardır. TBB, 'maddi destek' kategorisi kapsamında her yıl sunduğu araç ekipman desteği ve bu alanda yürüttüğü Qudra 2 Türkiye Hibe Programı ile göç dirençliliği oluşturma sürecinde belediyelere üçüncü sırada katkı sağlamıştır 'Danışmanlık hizmetleri' TBB'nin göç dirençliliği oluşturma sürecinde belediyelere en az katkı sağladığı kategori olmuştur.

#### **h. TBB'de sunulan hizmetlerin kurumsal dirençlilik oluşturma sürecine etkisi**

TBB, belediyelerin kurumsal yapısını desteklemek, daha etkin ve verimli çalışmalarını sağlamak amacıyla eğitim, hukuki danışmanlık, lobicilik faaliyetleri gibi birçok alanda hizmet vermektedir. TBB'nin 2010-2021 yılları arası sunmuş olduğu hizmetlerin tümüne bakıldığında 'kurumsal kapasite geliştirme' alanının diğer hizmet alanlarına oranla tüm hizmetler içerisinde payının oldukça fazla olduğu görülmektedir. Özellikle bu alana ilişkin eğitim faaliyetleri yıllar içerisinde artarak devam etmiştir. Çalışma kapsamında kurumsallık belediyeler için incelendiğinden 'kurumsal kapasite' kavramı "belediyelerin sorumlu olduğu hizmetleri sunmasını sağlayacak finansal, fiziksel, insan ve bilgi kaynaklarını geliştirme, düzenleme ve yönetme yeteneği" olarak ele alınmıştır (Söylemez ve Şahin, 2019).

TBB'nin kurumsal dirençlilik alanında belediyeler ile ilgili yaptığı düzenlemelere bakıldığında ise belediyelerin finansal kaynaklarının artırılması yönünde yapılan düzenlemelerin oldukça fazla olduğu görülmektedir. Anayasanın 127. maddesinde "...mahalli idarelere görevleriyle orantılı gelir kaynağı sağlanacağı..." ibaresi bu düzenlemelerin TBB tarafından talep edilmesinin dayanağını oluşturmuştur. Birlik özellikle hemen hemen her yıl belediyelerin borç ve alacaklarının yeniden yapılandırılmasını sağlamış ve faaliyet raporlarında bunu belediyelerin hizmet sunumunda gelir kaynağı sıkıntısı yaşaması sonucu hizmet kalitesini düşürmemesi amaçlı gerçekleştirdiğini ifade etmiştir.

Birlik görev alanına giren konularda merkezi yönetim birim ve temsilcileri, kamu kurumları, belediye birlikleri, belediyeler, üniversiteler, sanayi odaları, özel sektör kuruluşları ile iş birliği çerçevesinde çeşitli kongre, toplantı, sempozyum, çalıştay, fuar gibi etkinlikler düzenlemekte ve bu iş

birlikleri ile farklı kentsel paydaşları bir araya getirmektedir. Mesleki becerinin artırılması, güncel mevzuatın tanıtılması, kişisel ve kurumsal gelişimin sağlanması, bilgi paylaşımı ile iyi uygulama örneklerinin yaygınlaştırılmasına yönelik olarak yürütülen bu etkinlik aynı zamanda diğer ülkelerdeki yerel yönetimler ve eş değer kuruluşlar ile ortak iş birlikleri yapılarak da gerçekleştirilmektedir. TBB, proje tanıtım toplantılarından eğitim ihtiyacı belirleme çalıştaylarına, kurumsal yapının işleyişi hakkında bilgilendirme sempozyumlarından çeşitli hizmet alanlarında bilgi ve deneyimi artırıcı kongrelere kadar pek çok alanda belediyelerin kurumsal kapasitelerinin geliştirilmesi için hizmet sunmuştur.

TBB 'Belediye Akademisi' kurumsal yapılanması altında zaman içerisinde farklılık gösteren eğitim ihtiyaçlarını karşılamak amaçlı her yıl çeşitli eğitim programları düzenlemiştir. Bu programlar hizmet içi eğitimler, yönetici personel eğitimleri, idari personel eğitimleri, belediye meclis üyeleri eğitimleri, teknik eğitimler, il ve ilçe belediyeleri eğitimleri, lisansüstü eğitimler ve belediye birlik eğitimleri modülleri şeklinde devam etmektedir.

**Tablo 8. TBB Tarafından Kurumsal Dirençlilik Alanına İlişkin Hizmetler ve Bu Hizmetlerin Kurumsal Dirençlilik Oluşturma Sürecinde Belediyelere Sağladığı Katkıların Beş Kategoriye Göre Dağılımı**

TBB Tarafından Kurumsal Dirençlilik Alanına İlişkin Sunulan Hizmetler	Hizmetlerin Belediyelere Sağladığı Katkılar				
	Lobicilik faaliyetleri	Eğitim faaliyetleri	Danışmalık hizmetleri	Maddi destek	Deneyim paylaşımı
Reslog Projesi	✓	✓			✓
LAR II ve LAR III	✓	✓	✓		✓
Belediyeler Kent Konseyleri ile Birlikte Çalışıyor Projesi		✓	✓		✓
Kardeş kent ilişkileri ve İş Birlikleri	✓	✓	✓		✓
Ufuk 2020		✓	✓		✓
Belediyeler Kent Konseyleri ile Birlikte Çalışıyor Projesi		✓	✓		✓
Türkiye-AB arasında Şehir Eşleştirme (Town Twinning) Projesi		✓		✓	✓
Yerel Yönetimler Etik Farkındalık Projesi		✓			✓
İnsan Kaynaklarının Geliştirilmesi Projesi		✓			✓
Kişisel ve Kurumsal Gelişim Projesi		✓	✓		✓
TUSENET- TUSELOG	✓	✓	✓	✓	✓
Belediyeler Avrupa Birliğine Hazırlanıyor Projesi		✓			✓
Belediyelere ile ilgili yapılan düzenlemeler	✓		✓	✓	
Belediyeler ile ilgili sorunlar ve çözüm önerileri	✓				
Belediye akademisi tarafından verilen çeşitli eğitimler		✓	✓		✓
TBB tarafından düzenlenen kongre, toplantı, seminer, fuar ve çalıştaylar		✓			✓

**Kaynak:** Çalışmanın yazarları tarafından oluşturulmuştur.

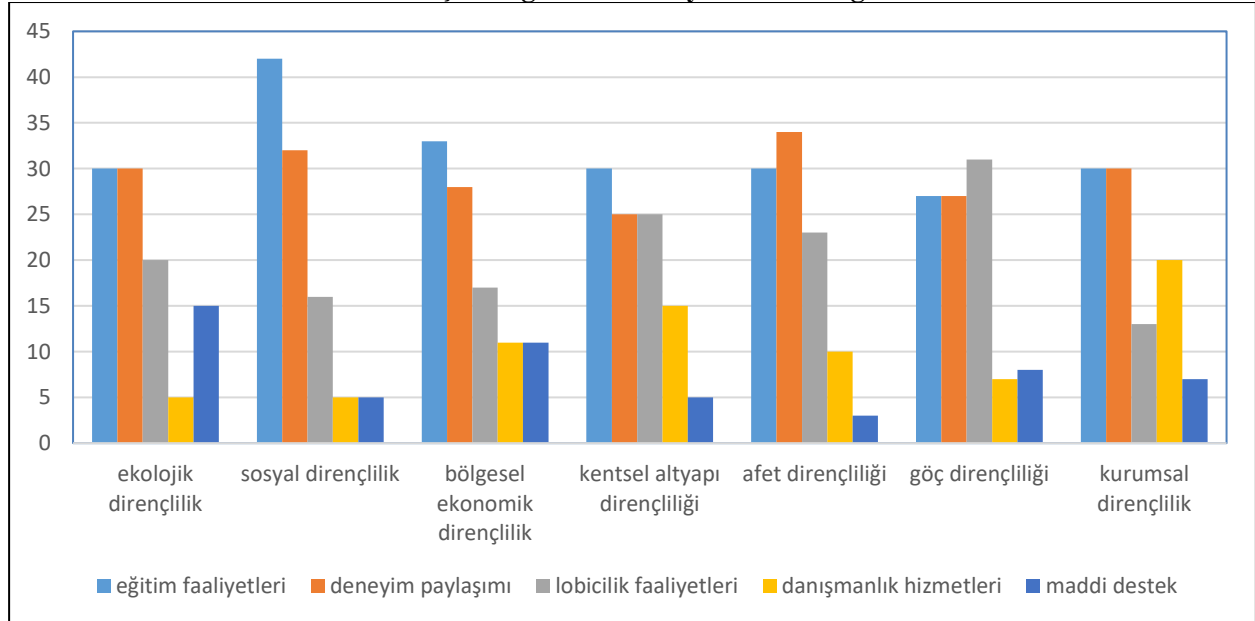
Tablo 8 incelendiğinde, TBB'nin kurumsal dirençlilik oluşturma sürecine ilişkin oldukça fazla proje yürüttüğü görülmektedir. Bu alana dair 2010 yılından itibaren önemli sayılabilecek projelerin başında Yerel Yönetişim Reformlarının Desteklenmesi Projeleri (LAR II-III), Belediye Ortaklık Ağları Projeleri (TUSENET- TUSELOG), Türkiye ve İstanbul Avrupa Birliğine Hazırlanıyor Projeleri, Kardeş Şehir İlişkileri ve İş Birlikleri Projeleri gelmektedir. TBB, 2017 yılından itibaren bu alana dair projelerinin sayılarını ve çeşitlerini artırmıştır. Özellikle belediyelerin kurumsal kapasitelerini geliştirmek amaçlı Kişisel ve Kurumsal Gelişim Projesi (2018), İnsan Kaynaklarının Geliştirilmesi Projesi (2019), Yerel Yönetimler Etik Farkındalık Geliştirme Projesi (2020), Ufuk 2020 ve Belediyeler Kent Konseyleri İle Birlikte Çalışıyor Projesi (2021) bu alanda etkin olan projelerdendir. 2019 yılından itibaren yürütülen RESLOG Projesi'nde ise yerel yönetimlerin planlama ve kentsel dirençlilik

kapasitelerinin artırılması hedeflendiğinden bu projede kurumsal dirençlilik oluşturma sürecini destekler niteliktedir.

TBB'nin kurumsal dirençlilik oluşturma sürecinde belediyelere sağladığı katkılardan 'eğitim faaliyetleri' ve 'deneyim paylaşımı' kategorileri eşit oranda birinci sırayı almıştır. 2010-2021 yılları arası bu alana dair sunulan hizmetler incelendiğinde hizmetlerin hemen hemen hepsi mutlaka bir eğitim faaliyeti içermektedir. Dirençli bir kurumsal yapı, koşullar değiştiğinde bile oluşabilecek yeni durumları ve şartları sistemin içine hızlıca dahil edebilen, sistemin işleyişini kesintiye uğratmadan yeni duruma uyum sağlayabilen bir yapıdır. Bu yapının oluşması öncelikle farkındalık ve nitelikli bilgi gerektirir. Bu bağlamda TBB sunduğu eğitim hizmetleri ile belediyelerin kurumsal yapılarını daha dirençli hale getirebilmektedir. Deneyim paylaşımı temelde bilgi alışverişi içerir ve eğitim faaliyetlerinin büyük çoğunluğu bu amacı kapsar. Örneğin daha önce yaşanmamış herhangi bir kriz anında, bu krizi yönetmekle sorumlu yerel yönetimin öncelikli olarak nasıl bir yol izleyeceği, daha önce krizi deneyimlemiş farklı bir yerel yönetim biriminden alacağı destekle daha kolay hale gelebilir. TBB'nin özellikle hukuki boyut olmak üzere gerçekleştirmiş olduğu 'danışmanlık hizmetleri' ise kurumsal dirençlilik oluşturma sürecinde belediyelere ikinci sırada katkı sağlamıştır. Belediyeler görev alanları içerisinde bazen mevzuatların uygulanması bazende hizmetlerin hukuka uygunluğu noktasında sorunlar yaşayabilmekte, bilgi eksikliği nedeniyle danışma ihtiyacı duyabilmektedirler. Belediyelerden gelen soruları cevaplamak, mevzuat uygulamalarını daha açıklayıcı bir biçimde belediyelere iletmek, mevzuat değişikliklerini belediyelere bildirmek gibi hizmetleri ile TBB kurumsal dirençlilik oluşturma sürecinde belediyelere destek olabilmektedir. Belediyelerin çıkarlarının korunması amaçlı TBB tarafından yapılan 'lobicilik faaliyetleri', kurumsal dirençlilik oluşturma sürecinde belediyelere üçüncü sırada katkı sağlamıştır. TBB gerçekleştirdiği lobicilik faaliyetleri ile belediyeler ve merkezi yönetim arasından aracı kuruluş niteliğinde hizmet vermektedir. TBB, belediyelerin kurumsal yapılarındaki sorunların çözüme kavuşturulması için ilgili makamlara iletmış olduğu çözüm önerileriyle belediyelere kurumsal dirençlilik oluşturma sürecinde destek olmaktadır. Genellikle her alanda olduğu gibi kurumsal dirençlilik alanında da TBB, 'maddi destek' kategorisi ile belediyelere en az oranda katkı sağlamıştır.

### III.IV. Araştırma Bulgularının Genel Değerlendirmesi

**Tablo 9. TBB'nin 2010-2021 Yılları Arası Sunduğu Hizmetlerin Yedi Kentsel Dirençlilik Alanına Göre Beş Kategoride Belediyelere Sunduğu Katkılar**



Kaynak: Çalışmanın yazarları tarafından oluşturulmuştur.

Tablo 9'a bakıldığında TBB'nin sunduğu hizmetlerin kentsel dirençlilik oluşturma sürecinde belediyelere sağladığı katkıların başında 'eğitim faaliyetleri' gelmektedir. Birlik, bünyesinde oluşturduğu 'Belediye Akademisi' aracılığıyla yıllık eğitim ihtiyacı analizleri sonucu elde edilen verilere göre eğitim programları düzenlemektedir. Bu eğitim programları çeşitli modüllerde hemen hemen her yıl öncelikli ihtiyaç alanlarına göre yeni eklemeler yapılarak, ana amacı belediyelerin hizmet kapasitelerini artırma olarak planlanmakta ve sunulmaktadır. Ekonomik, sosyal ve teknolojik gelişmeler sonucu artan ve çeşitlenen hizmet talebi karşısında belediyelerin büyük kısmı bilgi eksikliği nedeniyle çoğu zaman yetersiz kalmaktadır. Kentsel direnç oluşturma sürecini olumsuz etkileyen bu bilgi eksikliği sorununa TBB yürüttüğü eğitim faaliyetleri ile olumlu katkılar sunmaktadır. Kentsel dirençlilik alanlarının hemen hemen hepsinde TBB'nin yürüttüğü eğitim faaliyetlerinin en yüksek oranda seyretmesi bunu destekler niteliktedir. TBB'nin sunduğu hizmetlerin dirençlilik oluşturma sürecinde belediyelere sağladığı katkılardan oransal olarak ikinci sırayı 'deneyim paylaşımı' almıştır. TBB tarafından sunulan eğitim faaliyetleri altında düzenlenen kongre, toplantı, seminer gibi faaliyetler aynı zamanda katılımcılar için birer deneyim paylaşımı fırsatı sunduğundan bu kategoriler ilk iki sırayı almıştır. TBB bütün belediyelerin çatı kuruluşu niteliğinde olduğundan Türkiye'deki tüm belediyeler ile sürekli bir kurumsal iletişim halindedir. Türkiye'deki en küçük kapasiteli belediyeden en yüksek kapasiteli belediyeye kadar tüm belediyelerin sorunlarını merkezi yönetime aracı kuruluş niteliğinde ileten TBB, yapmış olduğu 'lobicilik faaliyetleri' ile belediyelere oransal olarak üçüncü sırada katkı sağlamıştır. TBB bünyesinde oluşturduğu destek hizmetleri, dış ilişkiler, eğitim, hukuk işleri müdürlüğü gibi birimler ile belediyelerin karşılaştıkları her türlü sorunda gerek mevzuat ve proje gerekse yerel hizmetler alanlarında belediyelere danışmanlık hizmetleri vermektedir. Belediyeler çeşitli iletişim yolları ile birliğe sorularını yöneltmekte, Birlik'te yasal mevzuat çerçevesinde soruların yanıtlanmasında belediyelere yardımcı olmaktadır. Bu amaçla gerçekleştirdiği tüm hizmetler 'danışmanlık hizmetleri' olarak TBB'nin belediyelere sağladığı katkılardan dördüncü sırada oransal büyüklük göstermiştir. Oransal değerlendirmede son sırada olan 'maddi destek' kategorisi TBB'nin belediyelere en az katkı sağladığı alan olmuştur. TBB'nin sunduğu hizmetlerin geneli değerlendirilirken maddi destek kategorisine ait hizmetler TBB'nin belediyelere direk sunduğu aynı ve nakdi yardımlar olarak analize alınmıştır. 'Herhangi bir yasal mevzuatın değiştirilmesine aracılık edilerek belediyelere sağlanan ek vergiler', 'belediyelerin uluslararası projelerde yer almasına aracılık edilerek proje kapsamında belediyelerin aldığı hibeler' vb. dolaylı parasal destek sağlayan hizmetler maddi destek kategorisinde değerlendirilmemiştir. Ayrıca birliğin yıllar içerisindeki gelir-gider bütçelerinden elde edilen verilere göre, gelirlerinin büyük çoğunluğunu kendi kurumsal kapasitesini geliştirme amaçlı harcadığı görülmüştür. Bu etmenler, TBB'nin Türkiye'deki diğer birliklere oranla daha fazla bir bütçeye sahip olmasına rağmen maddi destek kategorisinin belediyelere sağladığı katkılardan en az oranda olmasının nedenleri olarak yorumlanabilir.

## SONUÇ

Yerele ait tüm aktörlerin ortak bir paydada, karşılıklı iletişim halinde ve iş birliği içinde hareket etmeleri kentsel dirençlilik oluşturma sürecine olumlu katkılar sunacağı açıktır. Kentsel dirençlilik yerel, ulusal ve uluslararası boyutların tümünü içeren bir özelliğe sahiptir. Bu nedenle yerel yönetimlerin kuracakları yerel iş birlikleri aynı zamanda ulus-üstü iş birliklerini de gerekli kılmaktadır. Kurulacak yerel iş birlikleri, tüm bilgi ve güce tek bir yerel aktörün sahip olmadığı durumlarda, karşılıklı çıkar ve gönüllülük esasına göre kurulduklarından, ortak çıkarların müzakere edilmesi, kaynakların değiştirilmesi, bölüştürülmesi, bilginin çoğaltılması, sorumluluğun paylaşılması noktalarında hem yerel hem ulusal boyutta yerel yönetimlere destek olmakta ve kentsel dirençliliği artırmaktadır.

Yerel iş birliği modeli olan belediye birlikleri kentsel dirençlilik oluşturma sürecinde, kurulma amaçları ve sağladıkları hizmetler bağlamında değerlendirildiğinde şu sonuçlar ortaya çıkmaktadır;

Belediye birlikleri, üyesi olan belediyelerle ortaklaşa bölgesel planlama stratejilerini hazırlar ve geliştirir. Innes ve Booher (2010: 9), geleneksel planlamada "görevlilerin kendi özerk kararlarını verme



ayrıcalığına ve yükümlülüğüne sahip oldukları varsayımıyla hareket etme eğiliminde oldukları” ve bu sürecin genellikle paydaşların katılım eşitliğini engellediğini belirtirler. İş birliğine dayalı planlamada ise mümkün olduğu kadar çok bilgi kaynağından (sosyal, ekolojik, teknolojik, vb.) yararlanıldığından nüfusun tüm kilit kesimleri doğrudan veya dolaylı olarak planlamaya dahil edilmektedir. Bu da daha fazla esnekliğe sahip planlama süreçleri ile gelecekteki bilinmeyen koşullara ve taleplere doğru ilerlemede mevcut seçeneklerin çeşitliliğini artırmakta, daha mümkün sonuçlar ve stratejiler (potansiyeller) içermektedir. Dirençli kentsel planlama, kentlerin hassas ağ bileşenlerinin değerlendirilmesini, bu bileşenlerin belirli etkileşimleri nasıl kolaylaştırdığını, nihai hedefe ulaşma yolunda bu belirli etkileşimlerin nasıl tasarlanması gerektiğini içerir. Bu noktada, herhangi bir belediyenin belirli bir bölgenin unsuru olduğu düşünüldüğünde, o belediye sadece kendine ait hizmet alanında yetkili ve alana hâkim durumdadır. Bölgesel planlama yapılırken o bölgeye ait her bir belediyenin ortak olduğu bir belediye birliğinin bölgenin genel sorunlarının çözümünde daha etkin olacağı açıktır.

Çevre sorunları sınır tanımamazlığı ile bilinmektedir. İklim değişikliğine bağlı oluşabilecek tüm sorunlar kentlerin dirençliliğini tehdit etmektedir. Hava kirliliği, su kirliliği, aşırı doğa olayları herhangi bir belediyenin sorunu olarak değerlendirilemez. Çevre sorunları karşısında belediyeler hem karşılıklı iletişim hem de bir dayanışma içerisinde hareket etmek zorundadırlar. Bireylerin sağlıklı bir çevrede yaşamalarına imkân verilmesi, toplumun çevre değerleri konusunda bilinçlendirilmesi, temiz çevre anlayışının geliştirilmesi, doğal afetlere karşı geleceğe yönelik alınması gereken önlemler belediyelerin hizmet alanlarına girmektedir. Fakat bu hizmetlerin sunulmasındaki iş yükleri tek bir belediyenin üstesinden gelebileceği hizmetler değildir. Çevre sorunlarının çözümünde benimsenen ilkelerin bütüncül bir yönetim anlayışıyla hayata geçirilmesi gerekmektedir. Tam da bu noktada belediye birlikleri gerek birliktelikten doğan güçlü kapasiteleri gerek eğitim ve bilinçlendirme alanında yaptığı faaliyetler gerekse çevre sorunlarının doğurduğu olumsuz sonuçların bertaraf edilmesinde üyesi olan belediyelerine destek olmaktadır. Yani birlikler, kentlerin iklim olayları karşısında dayanıklılığına hizmet etmekte, iklim değişikliği ile bağlantılı hasarların minimize edilmesini iş birliği yoluyla gerçekleştirebilmektedirler.

Teknolojinin hızla gelişmesiyle birlikte artık yerel hizmetler eski niteliğinde ve içeriğinde değildir. Toplumların artan refahı ile bireyler daha üstün standartlı hizmetleri talep etmektedirler. Belediyelerin çoğu artan bu hizmet talebi karşısında hem araç-gereç hem de uzman personel açısından yetersiz kalmaktadır. Belediyelerin kısıtlı bütçeleri göz önüne alındığında uzmanlık gerektiren bir hizmeti sağlama aşamasında bu konuda uzman farklı bir belediyeden destek alması kaçınılmaz görülmektedir. Teknolojinin gerisinde kalan bir kent yönetiminin kentsel direnci düşüreceği açıktır. Bunun yanında kentsel sistemlerin işlevselliğinin devamı için tüm teknolojik gelişmelerin kent yaşamına entegre edilmesi gerekmektedir. Birliklerin üyelerine verecekleri eğitim, bilgi alışverişi, danışmanlık gibi hizmetler ile belediyelerin üstesinden gelebilecekleri teknik hizmetlerde yerel halkın taleplerini karşılama açısından yardımcı olacaktır. Bu da dolaylı olarak kentsel direnci olumlu yönde etkileyecektir.

Kentsel direnç, geçmişten ders alan ve geleceğini ön gören kentler içerir. Geçmişte farklı belediyelerde yaşanmış sorunlar, afetler, acil durumlar ve krizlerle ilgili tecrübeler birlikler aracılığıyla bu sorunları henüz tecrübe etmemiş diğer belediyelerle paylaşılır. Böyle bir bilgi alışverişi kriz anlarında nelerin yapılması nelerin yapılmaması gerektiğinin önceden tespitini sağlar. Böylelikle de kent yönetimleri kriz anlarında kentsel sistemlerin çöküşünü engellemiş, en az hasarla hızlı bir toparlanma sağlamış olurlar.

Dirençli bir kent sorumlukların doğru dağıtıldığı bir organizasyon şeması içinde koordineli çalışma ve geniş istişare gerektirir. Bazı ortak yerel hizmetler birden fazla belediye yönetimini ilgilendirmekte, bu tür hizmetler için yapılacak yatırımlar bütüncül bir koordine gerektirmektedir. Dahası ortaklaşa yapıldığında daha ekonomik olan bu hizmetler, belediye yönetimleri tarafından bir araya gelinerek farklı bir örgüt oluşturmalarını gerektirecektir. Bölgesel ortak ihtiyaçlar diyebileceğimiz içme suyu, atık su, çöp toplama alanları gibi projelerin hazırlanması ve uygulanması aşamalarında belediye birliklerine önemli roller düşmektedir.

Belediye birlikleri, üye belediyelerin sosyal, kültürel, sanayi, turistik hizmetleri sağlamada merkezden, uluslararası veya mesleki kuruluşlardan mali, teknik yardım alabilmesi amacıyla çalışmalar yapmaktadırlar. Kentlerin ekonomik dirençliliğine etki eden etmenler arasında bölgesel ekonomik kalkınmanın sağlanması, bölgedeki sektörlerin rekabet gücünün artırılması, ekonomik şoklara yanıt verme kapasitesi gibi unsurlar yer almaktadır. Kalkınmanın sağlanmasında engel teşkil edecek sorunların çözümü için ekonomik stratejiler geliştirilirken deneyimli personel tedarikini sağlamada belediye birlikleri üyesi olan belediyelere destek olabilmektedir. Bunun yanında kentlerin doğal, kültürel varlıkları kentlere kendi özgünlüklerini kazandırdığı gibi muazzam bir ekonomik gelir kaynağı da olabilmektedir. Bu doğal ve kültürel varlıkların korunmasında ve geliştirilmesinde gerek merkezi yönetimden alacakları destekler gerekse bu alanda yetkili kuruluşlardan alınan yardımlar belediyeler için önemli bir kaynak oluşturmaktadır. Bu kaynaklara ulaşmak her zaman kolay değildir, burada da belediye birliklerine aracı kuruluşlar olarak önemli görevler düşmektedir. Herhangi bir ekonomik şoktan hızlıca toparlanmak güçlü bir ekonomi gerektirir ve maalesef ki her kent böyle bir ekonomik güce her zaman sahip değildir. Belediye birlikleri, şok anında, sonrasında, toparlanma sürecinde, kentsel sistemin sürekliliğinin sağlanmasında üyesi olan belediyelere hem araç hem personel hem de kaynak temin edebilmektedir.

Kentsel dirençliliğin artırılmasında belediye birliklerinin yarattığı imkanların TBB örneği üzerinden incelendiği bu araştırma kapsamında yerel yönetimlerin iş birlikçi uygulamaları, belediye birliklerinin yürüttüğü yerel iş birlikleri ve ulus ötesi iş birliklerinin kentsel dirençlilik sürecine etkisi bağlamında geliştirilen sorulara yönelik bulunan yanıtlar şunlardır;

- Kentsel dirençlilikte yerel yönetimlerin kuracakları iş birlikleri, yerele ait birden fazla aktörün olabildiğince ortak bir paydada, ortak sorunlar etrafında karşılıklı iletişim ve yardımlaşma içinde hareket etmesine olanak verdiğinden kentsel dirençliliği artıracaktır. TBB'nin sunmuş olduğu hizmetlerden 'eğitim faaliyetleri ve deneyim paylaşımı' kategorilerinin kentsel dirençlilik oluşturma sürecinde belediyelere sağladığı katkıların başında ilk iki sırada yer alması bu durumu destekler niteliktedir.
- Belediye birliklerinin iş birliği ile etkin yürüttüğü uygulamalar, belediyelerin sunması gereken bazı kamu hizmetlerini birlikte yürütmek, kentsel sorunların çözümünde belediyelerin tek başlarına yeterli olamadığı durumlarda belediyelere destek olmak, ortak menfaatler etrafında ortak çözüm yolları üretmek yönünde belediyelere sağladığı katkılarla kentsel dirençliliği artırmaktadır. Bu bağlamda, TBB'nin sunmuş olduğu hizmetlerden 'lobicilik faaliyetleri ve danışmanlık hizmetleri' kategorileri kentsel dirençlilik oluşturma sürecinde belediyelere sağladığı katkılar açısından değerlendirilebilir.
- Belediye birlikleri belediyelere nispeten daha geniş uluslararası ağlara sahip olduğundan, belediyeleri uluslararası platformlarda temsil ederek hem dünya belediyeleri ile karşılıklı iletişim kurarak iyi uygulama örneklerini yaygınlaştırma hem de uluslararası kuruluşlardan gerektiğinde proje desteği alma amacıyla oluşturacakları ulus üstü iş birlikleri ile kentsel dirençliliğin artırılmasına olanak sağlamaktadırlar. Bu durumda TBB'nin hizmetlerinden olan 'maddi destek' kategorisinin kentsel dirençlilik oluşturma sürecinde belediyelere sağladığı katkılardan birini oluşturmaktadır.

## KAYNAKÇA

- Adger, W. N. (2000). Social and ecological resilience: Are they related? *Progress in Human Geography*, 24(3), 347-364.
- Adger, W. N., Kelly, P. M., Winkels, A., Huy, L. G. ve Locke, C. (2002). Migration, remittances, livelihood trajectories, and social resilience. *AMBIO: A Journal of the Human Environment*, 31(4), 358-366.

- Akbulut, Y. (2013). Verilerin analizi. K. A. Aşkı (Ed.), *Bilimsel araştırma yöntemleri içinde* (s. 95–118). Eskişehir: Anadolu Üniversitesi Yayınları.
- Aligica, P. D. ve Tarko, V. (2014). Institutional resilience and economic systems: Lessons from elinor ostrom's work. *Comparative Economic Studies*, 56(1), 52–76.
- Almedom, A. M. (2005). Resilience, hardiness, sense of coherence, and posttraumatic growth: All paths leading to light at the end of the tunnel. *Journal of Loss and Trauma*, 10(3), 253–265.
- Altay Kaya, D. (2021). Zorunlu göç ve dayanıklılık planlaması: türkiye'nin suriye zorunlu göçü deneyimi. *Metu Journal Of The Faculty Of Architecture*, 38(2), 115-143.
- Arikboğa, Ü. (2020). Hizmet içi eğitim ve belediye birliklerinin rolü. *Aksaray Üniversitesi İktisadi ve İdari Bilimler Fakültesi Dergisi*, 12(1), 55–68.
- Atılğan, B. (2016). *Yerel yönetim birliklerinin yeniden yapılandırılması üzerine bir çözümleme*. (Doktora Tezi). Ankara Üniversitesi Sosyal Bilimler Enstitüsü, Ankara.
- Attoh-Okine, N., Cooper, A. T. ve Mensah, S. A. (2009). Formulation of resilience index of urban infrastructure using belief functions. *IEEE Systems Journal*, 3(2), 147–153.
- Bahadur, A. ve Tanner, T. (2014). Transformational resilience thinking: Putting people, power and politics at the heart of urban climate resilience. *Environment and Urbanization*, 26(1), 200–214.
- Banaı, R. (2020). Pandemic and the planning of resilient cities and regions. *Cities*, 106(2020).
- Barin Cruz, L., Delgado, N. A. ve Gond, J. (2016). Institutional resilience in extreme operating environments: The role of institutional work. *Business & Society*, 55(7), 970–1016.
- Baydemir, O. (2007). Türkiye'de belediye birlikleri ve belediyelerin geleceği. Fransa ve Almanya örneğinde belediye birlikleri ve Türkiye. 1. Baskı içinde (83-93), *Konrad-Adenauer-Stiftung Yayını*, Ankara.
- Bıçakçioğlu, E. (2010). *Belediye birlikleri ve Türk Dünyası Belediyeler Birliği*. (Yüksek Lisans Tezi). Marmara Üniversitesi Sosyal Bilimler Enstitüsü, İstanbul.
- Bosher, L. ve Coaffee, J. (2008). International perspectives on urban resilience. proceedings of the institution of civil engineers. *Urban Design and Planning*, 161(4), 145-146.
- Canöz, K. (2014). Tutum oluşturma etkinliği olarak lobcilik. *Selçuk İletişim Dergisi*, 2(4), 21–29.
- Caughman, L. (2022). Characterization of partnerships and collaborations in us cities' urban resilience plans. *RAUSP Management Journal*, 57(4), 215-230.
- Coaffee J. ve Bosher L. (2008). Integrating counter-terrorist resilience into sustainability. *Proc ICE*, 161(2), 75–83.
- Coaffee, J. (2013). Towards next-generation urban resilience in planning practice: From securitization to integrated place making. *Planning Practice & Research*, 28(3), 323–339.
- Coaffee, J., Therrien, M., Chelleri, L., Henstra, D., Aldrich, D. P., Mitchell, C. L., ... Rigaud, E. (2018). Urban resilience implementation: A policy challenge and research agenda for the 21st century. *Journal of Contingencies and Crisis Management*, 26(3), 403–410.
- Coşkun Hepcan, Ç. (2022). Doğa temelli çözümler ve kentsel dirençlilik. *Çevre, Şehir ve İklim Dergisi*, 1(1), 19-40.
- Davoudi, S. (2012). Resilience: a bridging concept or a dead end?. *Planning Theory & Practice*, 13(2), 299-333.
- Ernstson, H., Leeuw, S., Redman, C. L., Meffert, D., Davis, G., Alfsen, C. ... Elmgvist, T. (2010). Urban transitions: On urban resilience and human-dominated ecosystems. *Ambio*, 39(8), 531–545.
- Ersavaş Kavanoz, S. (2021). Kentsel direnç planlamasında iş birliği. *Erciyes Üniversitesi İktisadi ve İdari Bilimler Fakültesi Dergisi*, 59, 374-390.
- Folke, C. (2006). The emergence of a perspective for social-ecological systems analysis. *Global Environmental Change*, 16, 253–267.
- Gunderson, L. H. (2000). Ecological resilience—in theory and application. *Annual Review of Ecology And Systematics*, 31(1), 425–439.
- Gücenme, Ü. (1986). İşletmeler için yönetim danışmanlık hizmeti. *Uludağ Üniversitesi İktisadi ve İdari Bilimler Fakültesi Dergisi*, 7(2), 95–102. Erişim adresi: [https://acikerisim.uludag.edu.tr/bitstream/11452/20411/1/7\\_2\\_12.pdf](https://acikerisim.uludag.edu.tr/bitstream/11452/20411/1/7_2_12.pdf)
- Hatunoğlu M. ve Yeşil S. (2020). Bilgi paylaşımını etkileyen faktörlerin bilgi paylaşımı üzerine etkisi: Bir alan araştırması. *Uluslararası Toplum Araştırmaları Dergisi*, 16(27), 424–464.

- Hill, E., Wial, H. ve Wolman, H. (2008). Exploring regional economic resilience. *Institute Urban and Regional Development*, 2008(4), 1-22. Erişim adresi: <https://www.econstor.eu/bitstream/10419/59420/1/592859940.pdf>
- Holling, C. S. (1973). Resilience and stability of ecological systems. *Annual Review of Ecology and Systematics*, 4(1), 1-23.
- Innes, J. E. ve Booher, D. E. (2010). *Planning with complexity: An introduction to collaborative rationality for public policy*. Routledge. Erişim adresi: <https://www.taylorfrancis.com/books/mono/10.4324/9780203864302/planning-complexity-judith-innes-david-booher>
- Karataş, Z. (2015). Sosyal bilimlerde nitel araştırma yöntemleri. *Manevi Temelli Sosyal Hizmet Araştırmaları Dergisi*, 1(1), 62-80.
- Kimhi, S. ve Shamai, M. (2004). Community resilience and the impact of stress: Adult response to israel's withdrawal from lebanon. *Journal of Community Psychology*, 32(4), 439-451.
- Koçak, B. (2019). Yerel hizmetlerin sunumunda alternatif bir kurum: yerel yönetim birlikleri ve hukuki dayanakları. *Recep Tayyip Erdoğan Üniversitesi Sosyal Bilimler Dergisi* 5(10), 161-183.
- Lang, T. (2012). How do cities and regions adapt to socio-economic crisis? Towards an institutionalist approach to urban and regional resilience. *Raumforschung und Raumordnung*, 70(4), 285-291.
- MacKinnon, D. ve Derickson, D. C. (2013). From resilience to resourcefulness a critique of resilience policy and activism. *Progress in Human Geography*, 37(2), 253-270.
- Manyena, B., O'Brien, G., O'Keefe, P. ve Rose, J. (2011). Disaster resilience: A bounce back or bounce forward ability? *Local Environment: The International Journal of Justice and Sustainability*, 16(5), 417-424.
- Martin, R. ve Sunley, P. (2007). Complexity thinking and evolutionary economic geography. *Journal of Economic Geography*, 7(5), 573-601.
- McEvoy, D., Fünfgeld, H. ve Bosomworth, K. (2013). Resilience and climate change adaptation: The importance of framing. *Plan, Pract & Res*, 28(3), 280-293.
- Meerow, S., Newell, J. P. ve Stults, M. (2015). Defining urban resilience: A review. *Landscape and Urban Planning*, 147, 38-49.
- Özler, M. (2023). Afet riski bulunan yerlerde afete karşı dirençlilikte belediyelerin rolü. *Akademik İncelemeler Dergisi*, 420-442.
- Öztürk, N. K. ve Demirel, Ö. (2021). Çok paydaşlı iş birliği ve dirençli kent açısından Montreal şehri. *Ekonomi ve Yönetim Araştırmaları Dergisi*, 10(2), 24-44.
- Preston, V., Shields, J. ve Akbar, M. (2021). Migration and resilience in urban Canada: Why social resilience, why now? *Journal of International Migration and Integration*, 23, 1421-1441.
- Punch, K. F. (2005). *Sosyal araştırmalara giriş: Nicel ve nitel yaklaşımlar* (1. Baskı). Ankara: Siyasal Kitapevi.
- Saul, J. ve Landau, J. (2004). Facilitating family and community resilience in response to major disaster. F. Walsh ve M. McGoldrick (Ed.), *Living beyond loss: Death in the family* içinde (s. 285-309). New York: Norton.
- Shaker, R., Rybarczyk, G., Brown, C., Rapp, W. ve Alkins., S. (2019). Emphasizing Urban infrastructure resilience via scoping review and content analysis. *Urban Science*, 3(2), 44.
- Simmie J. ve Martin R. (2010). The economic resilience of regions: Towards an evolutionary approach. *Cambridge Journal of Regions, Economy and Society*, 3, 27-43.
- Söylemez, A. ve Şahin, A. (2019). Yerel yönetimlerde kurumsal kapasitenin ölçülmesi (Konya örneği). *Assam Uluslararası Hakemli Dergi* 13. *Uluslararası Kamu Yönetimi Sempozyumu*. Erişim adresi: <https://dergipark.org.tr/en/pub/assam/issue/48907/571803>
- Tuğaç, Ç. (2019). Kentsel dirençlilik perspektifinden yerel yönetimlerin görevleri ve sorumlulukları. *İdealkent*, 10(28), 984-1019.
- Tülek, B. ve Ersoy Mirici, M. (2019). Kentsel sistemlerde yeşil altyapı ve ekosistem hizmetleri. *Peyzaj*, 1(2), 1-11.
- Türkiye Belediyeler Birliği (TBB) (2021). *2021 Faaliyet Raporu*. Erişim adresi: <https://www.tbb.gov.tr>
- Türkoğlu, İ. (2015). Yerel yönetimlerin mali özerkliği. *Dicle Üniversitesi Hukuk Fakültesi Dergisi*, 17-18(26-27-28-29), 41-70. Erişim adresi: <https://dergipark.org.tr/en/pub/duhfd/issue/23027/246200>
- UNISDR (2009). 2009 United nations office for disaster reduction. *Terminology on disaster risk reduction*. Erişim adresi: <https://www.undrr.org/publication/2009-unisdr-terminology-disaster-risk-reduction>

- UNISDR (2013). Making cities resilient: Summary for policymakers. *A global snapshot of how local governments reduce disaster risk*. Eriřim adresi: [www.unisdr.org/files/33059\\_33059finalprintversionexecutivesu.pdf](http://www.unisdr.org/files/33059_33059finalprintversionexecutivesu.pdf)
- Varol, N. ve Buluř Kırıkkaya, E. (2017). Afetler karřısında toplum dirençliliđi. *Resilience*, 1(1), 1-9.
- Walker, B. ve Salt, D. (2012). *Resilience thinking: Sustaining ecosystems and people in a changing World*. London: Island Press.
- Wang, L., Xue, X., Wang, Z. ve Zhang, L. (2018). A unified assessment approach for urban infrastructure sustainability and resilience. *Advances in Civil Engineering*, 2018(Özel Sayı), 1-20.
- Vale, L. J. (2014). The politics of resilient cities: whose resilience and whose city?. *Building Research & Information*, 42: 2, 191-201.
- Zeren, H. E. ve Aktulun, E. (2018). Yönetiřim çerçevesinde ortaklıklar ve belediyelerin kardeř kent iliřkileri: ankara büyükşehir belediyesi örneđi. *ASSAM Uluslararası Hakemli Dergi*, 5(11), 1-14.

---

**Etik Beyanı** : Bu çalışmanın tüm hazırlanma süreçlerinde etik kurallara uyulduđunu yazarlar beyan eder. Aksi bir durumun tespiti halinde ÖHÜİBF Dergisinin hiçbir sorumluluđu olmayıp, tüm sorumluluk çalışmanın yazar(lar)ına aittir.

**Yazar Katkıları** : Yazarlar eşit oranda katkı sunmuşlardır.

**Çıkar Beyanı** : Yazarlar arasında çıkar çatışması yoktur.

**Teşekkür** : Yayın sürecinde katkısı olan hakemlere ve editör kuruluna teşekkür ederiz.

**Ethics Statement** : The authors declare that ethical rules are followed in all preparation processes of this study. In case of detection of a contrary situation, ÖHÜİBF Journal does not have any responsibility and all responsibility belongs to the author (s) of the study.

**Author Contributions** : The authors contributed equally.

**Conflict of Interest** : There is no conflict of interest between the authors.

**Acknowledgement** : We thank the referees and editorial board who contributed to the publishing process.

---