



RUM MEKTEPLERİ BAĞLAMINDA KULA ZAFER OKULU'NUN TARİHSEL GELİŞİMİ VE MİMARİ ÖZELLİKLERİ

History and Architectural Features of Kula Zafer School in the Context of Greek Schools

Gizem ÖZER BAŞ¹, İpek DEMİR² ve İpek GÖLÜKCÜ³

¹Dr. Öğr. Üyesi, Manisa Celal Bayar Üniversitesi, Kula Meslek Yüksekokulu, Mimarlık ve Şehir Planlama Bölümü, Manisa, gizemozergizem@gmail.com, orcid.org/0000-0002-4565-1726

²Öğr. Gör., Manisa Celal Bayar Üniversitesi, Kula Meslek Yüksekokulu, Mimarlık ve Şehir Planlama Bölümü, Manisa, ipekdemir0@gmail.com, orcid.org/0000-0002-7516-4259

³Öğr. Gör. Manisa Celal Bayar Üniversitesi, Kula Meslek Yüksekokulu, Tasarım Bölümü, Manisa, ipek.golukcu@cbu.edu.tr, orcid.org/0000-0002-4066-0340

Araştırma Makalesi/Research Article

Makale Bilgisi

Geliş/Received:

19.02.2024

Kabul/Accepted:

15.05.2024

DOI:

10.18069/firatsbed.1440036

Anahtar Kelimeler

Zafer Okulu, Kula, Rum Okulu, Kültürel Miras, Gayrimüslim Mektebi.

Keywords

Zafer School, Kula, Greek School, Cultural Heritage, Non-Muslim School.

ÖZ

Osmanlı Döneminde Manisa ili Kula ilçesinde yüksek oranda Rum nüfus yaşamaktaydı. Rum nüfusun fazlalığının ve etkisinin yansımaları 19. yüzyılda Kula gibi kırsal bir yerleşimde üç adet Rum mektebinin var olmasından anlamak mümkün olabilir. Bu mekteplerden biri çalışmanın konusunu oluşturan Zafer Okulu'dur. Çalışmanın amacı akademik yazında yer almayan, bulunmayan Zafer Okulu'nun kültürel miras olarak literatüre kazandırılması ve tipolojik bir örnek olarak belgelendirilmesidir. Makalede öncelikle yerleşimi tanıtmak amacıyla Kula'nın tarihçesi ve kültürel çeşitliliği irdelenmiş ve ardından Zafer Okulu'nun tarihsel süreci ve mimari özelliklerini tanımlamak için Rum okullarının kuruluş, işleyiş, yasal durumları ve mimari özellikleri bu kapsamda detaylı bir biçimde aktarılmıştır. Çalışma tüm bu sınırlılıklar kapsamında çeşitli nitelikteki kaynaklar, kişiler, yakın çevre ve arşivlerden elde edilen bilgiler doğrultusunda ortaya çıkmaktadır. Saha araştırmalarında yapılan gözlemler ve ardından oluşturulan çizimler doğrultusunda bu okulun mimari özellikleri, tüm tarihi dökümanı ve günümüzdeki durumu ortaya koyulmaktadır. Bu kapsamda mevcut durum çerçevesinde mimari restorasyon bağlamında tarafsız değerlendirmeler yapılarak öneriler açıklanmıştır.

ABSTRACT

During the Ottoman period, a high proportion of Greek population lived in the Kula district of Manisa province. It is possible to understand the reflection of the abundance and influence of the Greek population from the existence of three Greek schools in a rural settlement like Kula in the 19th century. One of these schools is Zafer School, which is the subject of the study. The aim of the study is to introduce the Zafer School, which is not included in the academic literature, into the literature as a cultural heritage and to document it as a typological example. Within the scope of this article, firstly the history and cultural diversity of Kula was examined in order to introduce the settlement, and then the establishment, functioning, legal status and architectural features of the Greek schools were explained in order to describe the historical process and architectural features of the Zafer School. Within the scope of these limitations, the study was examined in line with information obtained from various sources, close areas, and archives. The architectural features and current situation of the school are revealed in line with the observations made during the field research and the drawings created afterwards. Within the framework of the current situation, evaluations were made in the context of architectural restoration and recommendations were explained.

Atf/Citation: Özer Baş, G., Demir, İ. ve Gölükcü, İ. (2024). Rum Mektepleri Bağlamında Kula Zafer Okulu'nun Tarihsel Gelişimi ve Mimari Özellikleri. *Firat Üniversitesi Sosyal Bilimler Dergisi*, 34, 2, 705-722.

Sorumlu yazar/Corresponding author: Gizem ÖZER BAŞ, gizemozergizem@gmail.com

1. Giriş

Mimarlık çok sayıda ve birbirinden farklı bileşenlerin bir araya gelmesi ile ortaya çıkmaktadır. Bulunulan yerdeki malzeme, iklim ve bunun gibi fiziksel etmenler mimarlığı oluşturuyor gibi görünse de kullanıcının kültürel değerleri de en az fiziksel koşullar kadar etkili olmaktadır. Bir diğer deyişle aslında aynı iklimsel ve fiziksel koşullarda olsa dahi kültürel değerler mimari biçimlenişin oluşturulmasında etkin rol oynamaktadır. Aynı fiziksel yapılanmanın içinde bulunan birbirinden ayrı kültürler farklı etkileri dolayısıyla farklı mimari biçimlenişleri ortaya çıkarırlar. Bu açıdan toplumsal olarak; kültür, din, duygu, mezhep, ırk ve inanç farklılıkları mimari anlamda zenginlikler ortaya çıkarmaktadır.

Türkiye'nin kültürel miras bakımından oldukça zengin bir yer olması nedeniyle tarih boyunca yaşamın devam ettiği bu topraklarda, birden fazla kültürün izini bir arada bulabilmek mümkündür. Kültürel miras konusundaki zenginlik, kültürel miras öğelerinin korunarak yaşatılabilmesi, gelecek kuşaklara aktarılabilmesi ve hak ettiği ilgi, değer ve saygıyı görebilmesiyle güçlenecektir.

Kültürel miras zenginliği aynı zamanda koruma gerekliliğini de doğurmaktadır. Çünkü bu kadar zenginlik bir "mirasyedi" olarak tahrip edilip yok edilmesine sebep olmamalıdır (Asatekin, 2004: 49). Kültürel mirasın korunması diğer bir yandan da Kent Kültürü ve Kent kimliğinin de korunması ve sürdürülmesi anlamına gelmektedir (Tuncer, 2017:1).

Türkiye'deki bu zenginliklerden biri Osmanlı devletinin çok uluslu, kozmopolit bir devlet olması sebebiyle ülke topraklarında Türk okulları dışında çeşitli etnik gruplara mensup gayrimüslim okullarının da bulunmasıdır. İstanbul'un fethi itibariyle açılmaya başlayan okullara kendi dinlerinde ve dillerinde eğitim yapma hakkı tanınmıştır. Osmanlı Devleti'nin güçlü olduğu zamanlarda azınlık okulları bir endişe kaynağı olmamış, zayıf düştüğü zamanlarda devlet aleyhine propaganda yapan kurumlar olarak görüldüğünden devlet denetimi altına girmişlerdir (Uygun, 2003: 108-113).

1869 yılı Maarif-i Umumiye Nizamnamesi ile tebaaların ruhsat alabilmeleri için gereken şartlar belirtilmiş, denetim artırılmış ve açılan okul sayılarında da artış görülmüştür. Bu tarihlerden önce ruhsatsız olarak açılan okullar, bu tarihlerden sonra nizamnamede belirtilen gerekli şartları yerine getirdiklerinde ruhsatlarını almışlardır. Diğer tebaalara kıyasla ruhsat alma şartlarının daha hafif olduğu Rum mektepleri bu tarihlerden Jön Türk devrimine kadar altın çağını yaşamıştır. Bu tarihler arasında Anadolu'da pek çok Rum mektebi açılmıştır. 1878 tarihli verilere göre tüm Anadolu topraklarında 665 Rum okulu bulunmaktadır. İzmir ve çevresi, 117 okul ile Anadolu'da en çok Rum mektebi bulunan bölgedir (Augustinos, 1992: 155).

Çalışmanın esas amaçlarından biri kültürel zenginliğimizin bir tanığı olan Rum okullarından tarihi Zafer Okulunun literatüre kazandırılmasıdır. Çalışma kapsamında Kula merkez sit alanında mimari dokunun önemli öğelerinden biri olan bu yapı hakkında inceleme ve tarihi araştırma yapılmıştır.

Anadolu'da açılan Rum mekteplerinden bir olan Zafer Okulu, Manisa ili Kula ilçesi eski kent dokusunda hem tek yapı ölçeğinde hem kent ölçeğinde aynı zamanda sahip olduğu özgün mimarisiyle araştırmalara konu olmayı hak eden özgün bir yapıdır. Daha önce yapı ile ilgili bir çalışma yapılmamış olup elde edilen veriler farklı tipteki kaynaklardan (tez, kitap, makale, film, fotoğraf, çizim, haber vb.) ortaya çıkarılmıştır. Ardından yapının çizimleri oluşturulmuş ve mimari kapsamda, malzeme, hacim, kültürel etki, kullanım biçimi yönlerinden analiz edilmiştir. Ayrıca yapının daha önce başlanıp tamamlanmamış ve yarım kalmış restorasyon projeleri ile ilgili veriler de dahil edilip yapının tarihi sürecine ait bir çizelge oluşturulmuştur.

2. Kula İlçesi ve Kula Mimarlığı

Kula ilçesi Türkiye'nin üçüncü büyükşehri olan İzmir'e 147 km ve ilçenin il merkezi olan Manisa'ya 118 km mesafededir. İzmir Ankara yolu üzerinde bulunan Kula ilçesi, İzmir'e yakınlığı sebebiyle İzmir limanının ticari ve ekonomik etkilerinden olumlu yönde etkilenmektedir.

Manisa iline bağlı Kula ilçesi Ege Bölgesinin Neozoik Dönemde faal olmuş yanardağlarının bulunduğu topraklar üzerine kurulmuştur. İlçenin kuzey doğusu tamamen volkanik arazilerle çevrilidir. Kula'nın etrafındaki irili ufaklı yanardağlardan önemlilerinden biri olan 860 metre yükseklikteki Divlit'in çok uzun bir süre kesintisiz faal kaldığı düşünülmektedir (Altınel, 2021:98).

Kula'nın etrafı Antik dönemden kalma yerleşimler ile çevrili olup bunların en önemlilerinden biri Salihli yakınlarındaki Sart harabeleridir. Bölgeyle ilgili ilk bilgiler Amasyalı filozof ve gezgin, aynı zamanda günümüze ulaşan ve bilinen ilk coğrafya kitabıyla tanınan Strabon'a aittir. Strabon bölgeyi tamamen yamış

anlamına gelen “Katakekaumene” (dilimizde Yanık Ülke ya da Yanık Topraklar) olarak tanımlanmaktadır. Mysia olarak anılan bu bölgeye bir atıf da M.Ö. 1. yüzyılda yaşamış ünlü mimar Vitruvius'un eseri De Architectura'nın ikinci kitabının Pozzolana bölümünde yapılır. Vitruvius'a göre, sünger taşı Etna yanardağı'nın civarından başka, Yunanlıların Katakekaumene dedikleri bölge ve benzeri yerlerden elde edilebilmektedir (Altınel, 2021:99).

Strabon dışında daha yakın tarihlerdeki kaşiflerden Katip Çelebi de Cihannüma adlı coğrafi eserinde Kula ile ilgili 19.yüzyıl öncesine ait bilgiler aktarmaktadır. Kula ilçesinde 6 adet han, 24 cami, 3 hamam 11 okul ve 200 adet ticarethane olduğu aynı eserde aktarılmaktadır. Daha yakın tarihlere gelindiğinde ise güncellenen sayılarla Kula'da 18 cami, 1 hamam, 3 han, 1 kitabe ve 1 adet çeşme ve ona ait ayna taşı olduğu tespit edilmiştir (Aksu Kılıç, 2018: 245). Geçmişten günümüze yaklaştıkça tespit edilen kültürel miras ve değerler sayısal olarak azalsa da mevcutta olanların tespit edilmesi ve bilgilerinin güncellenmesi hem mimari hem de tarihi değerler açısından önem arz etmektedir.

2.1. Kentin Mimari Dokusu ve Malzeme Kullanımı

Osmanlı imparatorluğunun, felsefesinin kültürüne paralel olarak farklı toplumlara saygı duyma biçimi; kentin dokusunda ve mimari biçimlenişinde de görülebilmektedir. Farklı kültürlerin etkisinin yanında ticaretin gelişmişliği, üretim faaliyetleri, din, bulunulan bölgenin sunduğu iklimsel ve yapısal olanaklar, mimarlıkta malzeme kullanımını da önemli ölçüde etkilemektedir.

Kula ilçesinin sönmüş bir volkanın yanında bulunması taş malzemenin bol miktarda bulunabilmesini ve buna bağlı olarak evlerde ve sokaklarda taşın sıklıkla kullanılmasına sebep olmuştur. Yapılarda genellikle volkanik araziden getirilen iki cins taş görülür: bunlardan ilki karataş denilen siyah renkli, sert ve ağır taş, ikincisi ise köfeke denen yumuşak ve hafif taş türleridir. Strüktürel olarak genellikle yapıların; avlu, zemin kat ve birinci kat sağır duvarlarında ana malzeme karataş olmak üzere tuğla ve kayrak taşı ile birlikte almaşık teknik uygulanmıştır. Diğer duvar tiplerinde ise ahşap çatki arası köfeke taş ve kerpiç dolgu kullanılmıştır. Almaşık duvarlar genellikle sıvasızdır. Diğer duvarlar çatkinın arası dolgulandıktan sonra çoğunlukla kıtıklı kireç, bazen de samanlı çamurla sıvanmıştır. Taş malzemenin dışında ahşap, tuğla ve kerpiç de kullanılmıştır (Bozer, 1988: 42). Ancak taş malzemenin bulunulan bölgeye bağlı sık kullanımı (örneğin diğer bölgelerde Türk yapılarında taş malzemenin kısa tutulduğu zemin kat duvarının Kula'da zemin katın tamamında ve üst katların kimi sağır duvarlarında esas malzeme olarak kullanımı) kentin lokasyonun ve jeolojik çevresinin yapıdaki, malzemedeki etkisini göstermektedir.

Hem modern hem de geleneksel yapıları barındıran Kula kent merkezindeki mimari doku yalnızca özel ve kamusal binalardan, yapılardan ibaret değildir. Çeşmeler, karakteristik duvarlar, saçaklar, kapı tokmakları, madeni aksesuarlar ve süslemeler, kapılar, farklı genişlikteki ve kıvrımlı hatlı sokaklar kentin dokusunu oluşturmaktadır.

Türk mahallelerini rahatsız etmeyen, aksine ona çekiciliğini veren organik şema kentte yaşayan Rumların tamamen taş ve farklı bir üsluba göre inşa edilmiş evlerine de Türk evlerinin yanında kendini var etme imkanı vermiştir. Bu iki farklı mimari aynı sokak üzerinde uyum içinde var olmuş ve bir çeşitlilik yaratmıştır (Altınel, 2021: 112). Bu çeşitlilik birbirinden farklı kültürlerin bir araya gelerek yeni bir biçim ifade etmesine örnek olarak gösterilebilmektedir.

Yollarda, binayı ya da bahçe duvarını sınırlayan arakesitten sokağın arkasına doğru eğim verilerek, satıh sularının dere şeklinde ortada toplanmasına olanak sağlanmıştır. Buna kiremitlerden serbest biçimde akan çatı suları da katılır. Çünkü Kula evlerinde oluk kullanılmamıştır, bu sebeple yağmur suları yola ya da bahçeye akar. Kimi sokaklarda geniş çıkıntı yapan saçaklar yolların darlığından dolayı üst üste gelirler. Bu binişi sağlamak için binalara farklı saçak altı kotları verilip aynı sokakta iki evin saçaklarının birbirinin üstünü örtmesi sağlanır. Kot farkından yararlanılması sebebiyle bu tasarım hava akımına da mani olmamaktadır. Ayrıca saçakların bu şekilde imal edilmesi sokağın her iki bina tarafını yağmurdan ve güneşten koruyarak yayalara saçak altında rahatça yürüme imkanı tanımaktadır. Kula halkı bu saçaklara 'damla altı' adını vermiştir. Diğer yandan Müslüman Türklerin üç metreyi bulan yüksek bahçe duvarlarının gerisinde hayat ve iç bahçeyle gayrimüslimlerin evlerinin de arka taraflarında yaşam alanı olarak yaratılan avlularıyla ne sokakla tam bütünleşen ne de ondan tam soyutlanan günlük ve sosyal yaşamın faaliyet olanaklarını arttıracak alanlar yaratılmıştır (Altınel, 2021: 112). Farklı kültürler bulunsa da sokaklarda bu düzeni hem Türkler hem Rumlar

iç içe yaşayışı ile ortaya çıkarmıştır. Bu sebeple Kula'da yaşamış ve bu denli etkili olan Rumların kökeni ve tarihini incelemek yerinde olacaktır.

2.2.Kula'da Yaşayan Rumlar

İnsan; düşünce, din, dil, ırk, kültür ve bunun gibi öğeler ile tanımlanır ve her bir birey birbirinden farklıdır. Bu farklılığı oluşturan değerler ve bu değerler bütününe olan anlayış ve saygı günümüzde geçmişe oranla toplumlarda daha belirgin biçimde görülebilmektedir. Çeşitlilikler çok sayıda kültürü bir araya getirerek toplumları zenginleştirmektedir.

Dünya üzerindeki her bir birey kendine has özelliklere sahiptir ve bu her insanı 'farklı' kılmaktadır. Farklı oluşun insan için tabii olduğu gerçeğinden yola çıkarak hiçbir toplumsal yapının realitede özdeş olamayacağını ifade etmek mümkündür (Parekh, 2002: 253).

İslam dünyasında da bu gerçeklik, temelde insanları Müslümanlar ve Gayrimüslimler olarak iki temel grupta tanımlamaktadır. Farklı din gruplarına mensup bireyler Peygamber döneminden itibaren İslam ülkelerinde hayatlarını devam ettirebilmiştir. Dini farklılıklarına bağlı olarak her anlamda Gayrimüslimlere yönelik politikalar düzenlenmiştir. Büyük Selçuklular döneminden başlayarak Anadolu Selçuklu Devleti'ne, Anadolu Beyliklerinden biri olan Osmanlı Beyliği'ne değin bu yaklaşım sürmüştür (Oğuz, 2013: 218).

Osmanlı Beyliğinden sonra Osmanlı Devletinde de insanların farklılıklarına, dini inanışlarına ve kültürlerine olan saygı devam etmiştir. Aslında tarih boyunca Türk devletlerinin insana saygı ve hoşgörü politikasının; egemenlik altına alınan insanlara tüm yaşamlara serbestlikler tanınması ve eski yaşam biçimlerini sürdürmelerine engel olmaması bu saygının göstergesidir.

Yalnız yaşam biçimi olarak değil insani haklar açısından da Osmanlı toplumunda gayrimüslimlere kendi hukuki ve dini sistemlerini kullanabilme hakkı verilmiştir. Bunun yanında Osmanlı toplum düzeninde her dinin mensupları kendileri için ayrılan mahallelerde ikamet etmişlerdir (Zengin, 2008: 141). Bir diğer deyişle din bağlamında bir araya gelmiş mahalleler oluşmuştur.

Kula ilçesinde Rumlar ile ilgili bilgi veren en eski belge 1520 tarihlidir. Bu tarihte Kula'nın nüfusu 1990, Rum (cemaat-i keferi) nüfusu 458'dir. 1914 tarihli nüfus sayımında ise Kula nüfusu 35258, Rum nüfusu ise 3228'dir. Nitekim 4 Eylül 1922'de tümü Kula'dan ayrılan Rumlardan unutulmuş bir çocuğun dışında kimse kalmamıştır (Ataş, 2017: 161).

İlk yerleşimde Rumlar ayrı, Türkler ayrı mahallelerde iskan etmişlerdir. 14. yüzyıl kayıtları incelendiğinde Kula yerleşiminin yarıya yakını cemaat-i keferinin oluşturduğu bilinmektedir. Rum mahallesi, Kuzguncuk mahallesi ve Hızırilyas mahallesi adlarını almıştır (Ataş, 2017: 161).

Osmanlı devletinde kayıtların tutulduğu Temettuat defterleri genellikle mahalle yerleşimi baz alınarak dini inanç bağlamında farklı defterlerde tutulmuşlardır. Temettuat defterlerine göre; gayrimüslimler üzerine yapılan bir çalışmada gayrimüslimlerle müslümanların aynı mahallede otursa da aynı deftere kaydedilmediği, Ehli İslam ve reaya diye bölümlendiği ifade edilmektedir (Aksu Kılıç, 2018: 246). Bu sebeple gayrimüslimler ile ilgili yapılacak araştırma ve incelemelerin onlara ait kayıt defterlerinden bulunması daha mümkün olabilmektedir.

Osmanlı İmparatorluğu'nda gayrimüslim topluluklardan en kalabalık olanı Rumlardır (Oğuz, 2013: 218). Kula'da da buna paralel biçimde Rum nüfusun yoğun olduğu bilinmektedir. Kula ilçesi için de paralel biçimde; gayrimüslimler ile ilgili bilgilere ulaşmak için ilgili kayıt defterleri onların yaşayışı ile ilgili bilgiler vermektedir. Örneğin Kula'daki gayrimüslim ve müslim meslekleri karşılaştırıldığında bazı mesleklerin Rumlara özgü olduğu görülmektedir. "Avrupa tüccarı", "kürkçü", "kuyumcu", "enfiyeci", "yağcı", "duvarcı", "değirmenci" ve "taşçı" gibi meslekler Kula'nın Müslüman nüfusunun kayıtlı olduğu mahallelerde rastlanmamaktadır (Aksu Kılıç, 2018:254).

Gayrimüslimlerin insani değerlerine kıymet verilmesinin bir örneği de Kula'da ticaret yapan gayrimüslimlere statü verilmesidir. Kula Kazası Hızırilyas mahallesi gayrimüslimlerinin meslekleri arasında dikkat çeken Avrupa tüccarı "19. yüzyılın başından itibaren, Avrupa ile ahidname'li tüccar statüsünde ticaret yapma müsaadesi bahsedilen Osmanlı tebaası gayrimüslim tüccara" verilen isimdir ve III. Selim'in ihdas ettiği bir müessese olarak 19. yüzyılın ikinci yarısının ortalarına kadar ticaret hayatında etkin bir rol oynamıştır. Kula Hızırilyas mahallesinde Seveli Oğlu Mihail'in 'Avrupa tüccarı' olarak kayıtlı olduğu ve statü verildiği ifade edilebilmektedir. Ayrıca Kula'da insanların dini görüşü sebebi ile birbirinden ayrı görülmemeleri ve birlik olarak görülmenin önemli kanıtlarından biri aynı meslekleri eşzamanlı olarak icra edebilmeleridir. Hizmetkar,

ekmekçi ve kahveci meslekleri de Kula'daki hem gayrimüslimlerin hem de müslümanların yaptıkları iş kollarındandır (Oğuz, 2013: 218).

Bazı mesleklerin sadece Rumlar tarafından yapılması ve bunun dışında çok sayıda iş kolunda bulunması Rumların Kula ilçesinin toplumsal yapısında ekonomik ve ticari olarak etkin olduğunu göstermektedir. Ekonomik olarak güçlü olmak beraberinde sosyal, din, eğitim alanlarında da etkilerini göstermiştir. Kula ilçesinde önceki başlıklarda da açıklandığı üzere çok sayıda konut, dini, sosyal ve eğitim yapıları bulunmaktadır. Bu zenginliğin bir ürünü olan ve Kula ilçesinin mimari dokusunu ve mimari kültürünü zenginleştiren Rum okulları geçmişten günümüze önemli değerlerdendir.

3. Gayrimüslim Eğitim Yapılarından Rum Okulları

Osmanlı toplumunda farklı kültürlerin bir arada yaşayabildiği bilinmektedir. Bu durum her alanda olduğu gibi eğitim alanında da görülmektedir. 2. Mehmed'in İstanbul'u almasından sonra Osmanlı Devleti azınlıklara kendi dil, din ve kültürlerinde cemaat olarak yaşama ve eğitim hakkı tanımıştır. Osmanlı Devleti'nin 19. yüzyıl öncesinde kendisine tabi olarak tanıdığı cemaatler ehl-i kitap olan Rum, Ermeni ve Musevi cemaatleridir (Beldiceanu, 1999 aktaran Somel, 2003:10). İstanbul'un fethiyle siyasi bağımsızlıklarını kaybeden Rumlara, devletin her konuda muhatap olduğu "Patrik" adındaki ruhani bir reisin başkanlığında cemaat olarak yaşama hakkı tanınmıştır. Rum cemaatinin eğitim kurumları, kiliseleri, sağlık kurumlarını yönetme yetkisi, aile hukuku ile ilgili hususların yürütülmesi yetkisi onlara verilmiştir (Taşdemirci, 2001: 13).

Osmanlı topraklarında yaşayan Gayrimüslimler arasında çocuklarının eğitimi için en çok çaba harcayan toplum Rum toplumdur. Hoşgörülü bir yönetim altında yaşamalarına rağmen kimliklerini kaybetmemek için yoğun bir eğitim çabası içinde olmuşlardır (İleri, 2008: 129). Geleneklerini sürdürebilmek, dinlerini unutmamak için, ayinlerde yardımcı olacak, dini kurallarını uygulayabilecek kişilerin yetişeceği "Ruhban Okulları" açmışlardır (Eren, 1994: 25). Kilise bünyesinde kurulan küçük çaplı Ruhban okulları zamanla yaygınlaşmaya başlamış, giderek değişime uğrayıp örgün birer eğitim-öğretim kurumu haline gelmişlerdi (Yücel, 2016). Bu okullar, Türk-Müslüman okullarında olduğu gibi, devlet tarafından değil, zenginler ve hayırseverler tarafından kurulmakta ve finanse edilmektedir (Taşdemirci, 2001: 18). Rum milleti kuvvetli bir dini yönetsel yapının kontrolünde olduğu için geleneksel cemaatler bağlamında en kuvvetli kilise okulları ağı Rumlara ait olanlardır (Somel, 2013: 13).

Osmanlı Devleti'nde eğitim, modernleşme öncesi ve sonrasında farklılıklar göstermektedir. Modernleşme öncesindeki eğitim dini bir eğitim olup, amacı çocuklara mensup oldukları cemaatin inançlarını, ilkelerini öğretmek, çocukları ahirete hazırlayarak dindar bir birey olarak yetişmelerini sağlamaktır. Bu okullarda çocuklara gündelik yaşamlarında faydası olacak okuryazarlık, matematik, modern diller, fen bilimleri, coğrafya, tarih gibi dünyevi ve pratik bilgiler öğretilmemektedir (Somel, 2005: 254-255, 2013:12). Gayrimüslim çocuklar cemaat mekteplerinden ilk eğitimini alarak mezun olmakta ardından aileleri istemediği veya çocuk özel bir ilgi göstermediği takdirde; tarım, zanaat veya ticaret hayatına girmektedir. Üst düzey eğitime devam etmek isteyenler ruhban mekteplerine veya maddi geliri yüksek ailenin çocukları iseler İtalya ve Fransa'daki üniversitelerde eğitimlerine devam edebilmekteledir. Yurt dışında okumaya gidenler Aydınlanmacı düşünceyle tanışınca Ortodoks dinsel kimlikleri yerine laik nitelikli Helenik kimliği benimsemeye başlamışlardır. Bu durum 18. yüzyılın ortalarından itibaren Rum cemaat mekteplerinin modernleşmesinde başlıca etken olmuştur (Somel, 1995: 204-206, 2013:14).

Tanzimat dönemi diğer pek çok alanda olduğu gibi eğitim alanında da önemli bir dönüm noktası olmuş, bu dönemde eğitimin modernleştirilmesi konusunda önemli değişiklikler meydana gelmiştir. Eğitim sistemi din merkezli olmaktan çıkmıştır. Eğitim hizmetleri özel finansmanlardan çıkıp devletin sorumluluğu altına girmiştir. Islahat Fermanı ile birlikte farklı din ve etnik kökene sahip tebaa arasında eğitim imkânlarından yararlanma konusundaki ayırım ortadan kaldırılmış, Osmanlı uyruğu olan herkesin askeri ve sivil okullara kabul edilmesi kararlaştırılmıştır (Zengin, 2008: 149). Böylece eğitim alanında karşılıklı etkileşim artmıştır. 1869'da gayrimüslimlere ilişkin önemli düzenlemelerin yer verildiği geniş kapsamlı bir eğitim hukuku düzenlemesi olan Maarif-i Umumiye Nizamnamesi yürürlüğe girmiştir. Bu düzenlemeye göre gayrimüslimlerin sıbyan ve rüştiye derecesinde mektepler açmalarına izin verilmiş, özel okul açabilmeleri için gereken düzenlemeler nizamnamede ayrıntılı olarak belirtilmiştir (Saraç, 2020: 306-307). Tebaaların okul açabilmeleri için ruhsat alımında sunmaları gereken uygulamaların diğer cemaatlere kıyasla Rumlarda çok daha az olduğu görülmektedir. Diğer azınlıklardan farklı bir uygulama getirilen Rumların, bu nedenle 19. yüzyıldaki okul

sayılarında ciddi bir artış olduğu izlenmektedir. Rum okullarının niceliksel olarak artmasının yanı sıra Rum eğitim öğretiminin niteliği de Tanzimat döneminden itibaren büyük bir hızla gelişmiştir (Dağlar Macar, 2010: 778).

Tanzimat ile birlikte kız-erkek tüm çocuklara ilkökul eğitimi zorunlu hale getirilmiştir. Bu tarih itibarıyla kız çocukların eğitimi Rum Patrikhanesi'nin gündemine girmiştir. 1869 Nizamnamesine göre her mahalle ve köyde (Müslüman-Gayrimüslim ayrı ayrı olmak üzere) en az bir okul bulunması gerekiyordu. Bir yerde iki mektep varsa bunlardan birinin kızlara, diğerinin erkekler için verilmesi kararlaştırılmıştır. Bir okul olan yerlerde ise kızlar ve erkekler yan yana oturmama koşulu ile aynı okulda okuyabileceklerdir (Akyüz, 1999 ; Dağlar Macar, 2010: 785). 1870'li yıllarda Rum kız mektepleri ilkökul ve ortaokul düzeyinde açılmaya başlanmış ve kısa süre içinde büyük bir artış göstermiştir. Okullarda modern kültür aktarılmaya başlanmış; Avrupa dili, müzik, tiyatro, edebiyat okutulmuştur (Dağlar Macar, 2010: 789).

Anadolu'da rum okullarından kurulmuş olan 665 mektepten 571 adedi ilkökul düzeyindedir (Augustinos, 1992: 155). İlkokul üstü eğitime bakıldığında Rum okullarının esas olarak Ege bölgesinde yoğunlaştığı görülmektedir. Anadolu'daki tüm Rum ortaokullarının dörtte biri ve Anadolu'nun yegane Rum lisesi İzmir'de bulunmaktaydı. Augustinos'un kayıtlarına göre 571 adet ilkökulün 92 tanesi, 96 adet ortaokulun 25 tanesi İzmir ve çevresindeydi. Bu tarihte daha büyük ölçekli yerleşimlerdeki okul bilgilerine ulaşılırken 1894 yılında Cuinet'in hazırladığı envantere göre sancaklardaki merkez ve ilçelerinde bulunan okul bilgilerine detaylı olarak ulaşılabilmektedir. Buna göre 1894 yılında Saruhan Sancağı'na bağlı olan Kula'da ilkökul düzeyinde eğitim veren 2 erkek (260 öğrencili) ve 1 kız mektebi (155 öğrencili) bulunmaktadır (Cuinet, 1894 aktaran Somel, 2013: 94).

Osmanlı Devleti'nin 1. Dünya Savaşı'na girmesiyle ve kapitülasyonların kaldırılmasıyla gayrimüslim mekteplerinin düzeni tamamen değişmiştir. Cemaate bağlı olan mekteplerden bir kısmı bu tarihten sonra tamamen devletin denetimi altına girmiş, bir kısmı da kapatılmıştır (Dağlar Macar, 2010: 784). Yeni okul açma faaliyetlerinin oldukça azaldığı 1913-1918 yılları arasında Rum cemaatinin Anadolu'da yalnızca 3 adet yeni okul ruhsatı almasından anlaşılmaktadır (Büyükkarcı, 2003: 70-112 , Somel, 2013:51). Cumhuriyet itibarıyla da bu okullarda Türkçenin zorunlu olarak okutulmasına ve dini propagandanın yasaklanmasına karar verilmiştir. Lozan Barış Antlaşması, Tevhid-i Tedrisat Kanunu ve sonraki yayınlanan genelgeler azınlık okullarının önemlerini kaybetmelerine neden olmuştur.

3.1. Rum Okullarının Mimari Yapısı

Rum mektepleriyle ilgili yapılan çeşitli bilimsel çalışmalar ile kişisel saha araştırmalarından elde edilen izlenimlere göre 19. ve erken 20. yüzyıllarda Anadolu'da yapılan Rum mekteplerinin benzer planlama anlayışları, ortak bir mimari kimliği ve cephe karakteri vardır (Foto 1 ve Foto 2). Cephe karakterini oluşturan unsurlar arasında; kâgir beden duvarları, revaklı yarı-açık giriş mekânı, fazla sayıdaki yüksek, her katta devam eden aynı boyutlarda ahşap pencere düzenleri, kemerli veya söveli açıklıklar, merdivenli yüksek giriş, giriş hattı üzerinde yer alan açık veya kapalı çıkmalar, giriş kapısı aksı üzerinde yer alan üçgen alınlık, simetrik giriş cepheleri, taş çatı ve kat silmeleri, kesme köşe taşları veya plastrları bulunmaktadır. Üçgen alınlıklar ve iyon sütunlarla taşınan revaklar neoklasik üslubun en önemli belirtilerindedir. Sade bir düzende yapılan cephelerin en gösterişli ve vurgulu olanı giriş cepheleridir. Giriş bölümünün geri çekilmesi veya binadan taşmasıyla cepheler dinamiklik kazanmaktadır.



Foto 1. Türkiye'nin çeşitli bölgelerinde bulunan Rum mekteplerinden revaklı giriş mekânı örnekleri: a(Özal ve Saban, 2022: 79) b. (Kaya, 2018: 43), c. (Ersoy Alpandiner ve Levi, 2019:87)

Cephelerdeki simetrik düzen genellikle plan düzleminde de görülmektedir (Demirli, 2010:13). Yükseltelen ana girişten iki tarafında mekânların sıralı olduğu koridor/sofa mekânına giriş yapılır. Taş kâgir veya taş+tuğla kâgirden inşa edilen yapıların tavanları ve döşemeleri zemin katlarda (zemin yerden bodrum kat ile yükseltilmiş ise ahşap olur) ve üst kat katlarda ahşaptır. Bu gibi mimari özellikler, istisnai örnekler dışında, Rum mekteplerinin genel karakterini oluşturan ortak mimari dildir.



Foto 2. Türkiye'nin çeşitli bölgelerinde bulunan Rum mekteplerindeki üçgen alınlık örnekleri: a. (DHA; 2019), b.(Özal ve Saban, 2022: 78), c. (Demirli, 2010: 84).

20. yüzyılda Rum mimarlar tarafından üretilen okul yapıların tip proje olduğu, planlarının yapının bulunduğu bölgenin ölçeğine, nüfusuna göre seçilerek gönderilmiş oldukları düşünülmektedir (Ertuğrul, 2019: 185). Yapılar, plan düzeni bakımından birbirine benzer biçimde üretilmişlerdir. İnşa edilirken yerel ustalar tarafından, yerel malzemeler ve yapım teknikleri kullanılması bulunulan yere özgü farklı detayların ortaya çıkmasına sebep olmuştur.

4. Kula Zafer (Lambiyanos) Okulu

4.1. Tarihsel Süreci

Yapı üzerinde inşa tarihini gösteren herhangi bir kitabe bulunmamakta ve Osmanlı kayıt defterlerinde ilçede okulların adı verilmeksizin belirli tarihlerde Rum okulu, Fransız okulu yapıldığı belirtilmekte olduğundan Zafer okulunun inşa tarihi net olarak bilinmemektedir. Aydın Vilayet Salnamesi'ne (1898-99) göre; 19. yüzyılda Kula'da bir ibtidâî Rum mektebi, ibtidâî ve rüşdî derecede bir erkek Rum mektebi ile ibtidâî ve rüşdî derecede bir kız Rum mektebi ve bir de Fransız mektebi bulunmaktadır (Alacüçük, 2022: 51).

Başbakanlık Osmanlı Arşivleri'nden elde edilen bilgilere göre 1870'li yıllarda Kula'da Rumlara ait iki adet ruhsatsız sıbyan mektebi bulunmaktadır (Alacüçük, 2022: 46), üçüncü okul bu tarihten sonra açılmıştır. Aydın vilayet salnamesinde okullardan birinin yapılış tarihi yazmaktadır. İlk Rum okulu 1843 yılında yapılmış olup, 1892 yılında ruhsat almıştır. Okulun kayıtlarda geçen adı "Lambiyanos"tur (Taş, 2006: 145). Zafer Okulunun restorasyonunda sütunlu girişin üzerinde yer alan üçgen alınlığa Grek alfabesi ile yazılı "Lambiyanos Okulu" kitabesi asılmıştır. Yapının restorasyon öncesi resimlerine bakıldığında bu kitabe görülmemektedir. Hem bu nedenle hem de diğer yıllarda yaptırılan okulların da "Lambiyanos" ismini alıp almadığından emin olunamayacağından (Bu isim okulun yaptırılmasının isminden gelmektedir.) Zafer okulunun 1843 yılında yaptırılmış olan o okul olduğu kesin olarak ifade edilmesi mümkün değildir (Foto 3).

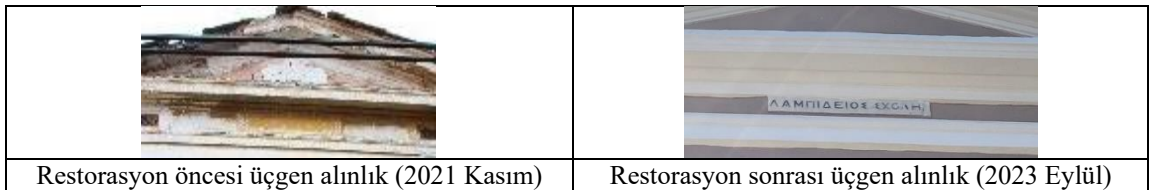


Foto 3. Yapının "Lambiyanos Okulu" yazılı kitabesinin yeri (Yazar Arşivi)

1880 yılında İstanbul Rum Patriği Rum nüfusunun oldukça fazla olduğu Kula'da yeni bir sıbyan mektep açma isteğini Adliye ve Mezahib Nezareti'ne iletmiştir. Mektubunda inşa edilmesi istenen bu okulun uzunluğunun 34 zira, eninin 26 ve yüksekliğinin 12,5 zira olacağını, yapının oturacağı parselin bir Rumun mülkiyetine ait

olduğunu ve arsanın İslam mahallesinde olmadığını, dolayısıyla yapının inşasında bir sakınca bulunmadığını belirtmiştir. Bunun sonucunda ferman çıkarılarak yapı inşasına izin verilmiş ve 1869 tarihli nizamname yürürlükte olduğu için okul ruhsatlı bir şekilde inşa edilmiştir (Alacüçük, 2022: 46-47).

Yeni talep edilen okulun 34 zirası yaklaşık olarak 25.5 metreye, 26 zirası ise 19.5 metreye tekabül etmektedir. Zafer Okulu'nun ölçüleri ise yaklaşık olarak 25.8x19.8 metredir. Lakin bu okulun da Zafer Okulu ile benzer bir tip projesi olabileceği ihtimali düşünülürse kesin olarak Zafer Okulu olduğu söylenemez. Kula'daki var olmuş olan 3 adet Rum mektebinin 19. yüzyılda yapıldığı tespit edilebildiğinden Zafer Okulu'nun inşa tarihine ilişkin kesin olarak söylenebilecek şey okulun 19. yüzyılda yapıldığıdır (Şekil 1).



Şekil 1. Zafer okulunun inşasından günümüze geçirdiği süreç (Yazar Arşivi)

Zafer İlkokulu 02.02.1994 tarihli 3792 no'lu kurul kararı ile ilan edilmiş Kula Kentsel Sit Sınırı içerisinde bulunmaktadır. Yapının tescili, Kentsel Sit kararından da önce 09.04.1993 tarihli, 3248 no'lu kurul kararında alınmıştır.

Yapıya ait çizilen en erken rölöve 1983 yılında Yıldız Teknik Üniversitesi tarafından yürütülen bir Yüksek Lisans tezinde yer almaktadır. Okul binası Mimar Esin Demirel tarafından tüm kat planları, kesitleri ve görünüşleriyle çizilmiştir. Bu tarihlerde yapı ayakta olduğundan çizim üzerinde yapının tüm özgün elemanları, malzemeleri ve mekânsal kurgusu görülmektedir (Foto 4).

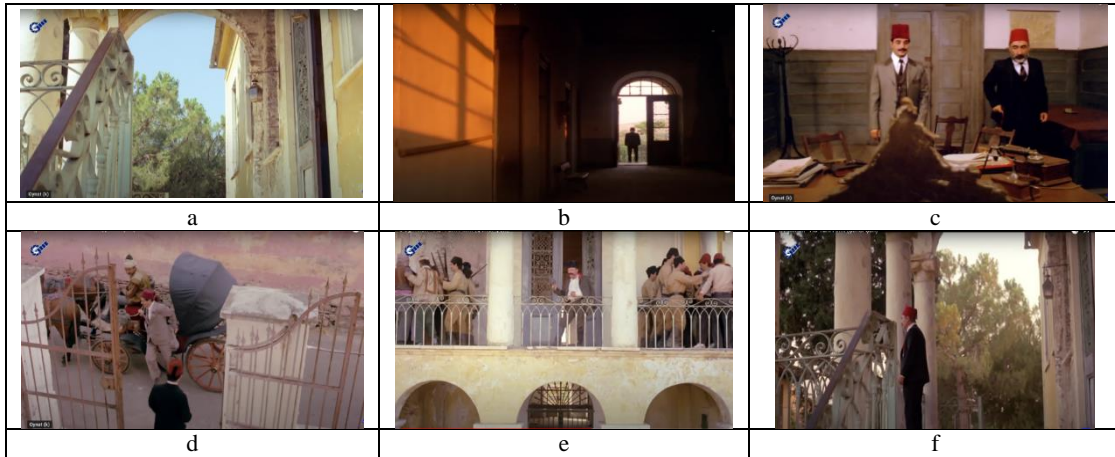


Foto 4. Değirmen filminin (1986) Zafer İlkokulunda çekilmiş sahnelerinde iç mekan (b,c) ve cephe (a,d,e,f) görüntüleri

Yapımı 1986 gerçekleştirilen 'Değirmen' filminin birçok sahnesi Zafer İlkokulunda çekilmiştir. Film; senaryosu dahilinde kaymakamlık binası olarak kullanılan yapının o yıllardaki fiziksel durumunu aktarmaktadır (Foto 4). Yapının 1986 yılında kullanılabilir durumda olduğu ve bugün hiçbirisi olmayan; iç mekan ahşap sabit donatılarının, iç kapılarının, demir bahçe kapısının, dış merdivenler ve merdiven korkuluklarının kullanılabilir durumda olduğu görülebilmektedir. 1989 yılında okulda çıkan büyük yangın sonrası yapı ciddi şekilde tahrip olmuş, ahşap çatılar, döşemeler, tavanlar, duvarlar, kapı ve pencerelerden geriye yalnızca kagir beden duvarları kalmıştır (Foto 5).



Foto 5. Yangın Sonrası - 2012 Restorasyonu Öncesi Durum (UDT İnşaat Arşivi)

Kula Özel İdare Müdürlüğü İzmir Kültür Varlıklarını Koruma Bölge Kurulu'na 1994 yılında gönderdiği evraklarla yapının yıkılmasını ve yerine yeni bir ilkokul yapılmasını talep etmiştir. Ancak Koruma Kurulu tescilli olan yapının yıkılmasının uygun olmayacağına ve mevcut durumunun rölöve çizimi ve fotoğraflar ile belgelenip ivedilikle restorasyon çalışmalarına başlanması gerektiği kararını vermiştir.

Yangından sonra ise yapının ilk rölöve çizimi Dokuz Eylül Üniversitesi Mimarlık Ana Bilim Dalı'nın 1998-99 eğitim yılı Rölöve Stajı kapsamında hazırlanmıştır. 2002 yılında Kula Belediyesi bu projeyi Rölöve Projesi olarak kabul etmeleri için İzmir 2 No'lu Kültür Varlıklarını Koruma Bölge Kurulu'na bir dilekçe yazmıştır. Ancak bölge kurulu gönderilen çizimde eksik ölçüler olduğu gerekçesiyle projeyi kabul etmemiştir. Kula Belediyesi 2004 yılında Koruma Amaçlı İmar Planında ilkokul olarak görülen yapıyı Halk Eğitim Merkezi yapabilmek için kuruldan izin almış ve yapının yeniden işlevlendirmeyi planladıkları, rölöve, restitüsyon ve restorasyon projelerini çizmek üzere bir mimar ile anlaşmıştır. 2004 yılında yapının rölöve projesi, 2006 yılında da restorasyon projesi onaylanmıştır. 2009 yılında Restorasyon Tadilat Projesi çizilmiştir. Bu tarihteki okul restorasyon projesi uygun bulunmuş ancak Şapel projesi uygun bulunmadığı için proje onaylanmamıştır. Uzmanlar birlikteliğinde yapıda raspa yapılması, raspadan sonra şapelin restorasyon projesinin değerlendirilebileceği belirtilmiştir. 2010 yılında hazırlanan projede okulun güncel rölövesinin ve restorasyon tadilat projesinin uygun olmadığına, yapıda bulunan sarnıç ve su sistemi için kazı yapılmasına ve bu çalışma sonucunda elde edilebilecek veriler ile birlikte rölövenin yenilenmesine, restorasyon tadilat projesinin de bu bilgiler dikkate alınarak temel kalıp planı ile birlikte hazırlanıp teslim edilmesi istenmiştir. 2010 yılında kazı yapılmış, Sanat Tarihçi Dr. Rüstem Bozer de kazı sonucu ortaya çıkarılan eski su sistemi üzerine detaylı bir rapor hazırlamıştır. Koruma Kurulu ortaya bu denli korunmuş vaziyette çıkarılan önemli sistemin cam zemin ve iyi planlanacak aydınlatma sistemiyle sergilenmesini önermiştir. 2010 yılında hazırlanan temel kalıp planı kurul tarafından onaylanmış ancak temel kalıp planı ile restorasyon tadilat projesinin birbiriyle uyuşmadığı gerekçesiyle 2011 yılında uyuşmazlığın giderilmesini talep etmiştir.

Yalnızca kagir beden duvarları var olan ve hali hazırda pek çok strüktürel bozulması bulunan yapının onarımında özgün, geleneksel strüktürel sistem olan ahşap karkas duvarlar, ahşap kirişleme döşemeler değil, çağdaş çelik kolon-kiriş strüktürel sistemi önerilmiştir. Kurul kolonların yerlerine müdahale önerilerinde bulunmuş, bu doğrultuda düzenlenen statik projeyi kabul etmiştir. İstenilen kolon sisteminin restorasyon projesine işlenmemesi ve uygulama, statik proje ve restorasyon projesi üçlüsü arasında uyuşmazlıklar olduğu gerekçesiyle 2012 yılında kontrolör olan İzmir Rölöve ve Anıtlar Müdürlüğü uygulamanın durdurulmasına ve yapıda hiçbir fiziki müdahale yapılmamasına karar vermiştir. Aynı tarihlerde mimari proje müellifinin kurula yazdığı dilekçelerden, proje dikkate alınmadan tarihi yapıyı koruma bilincine aykırı biçimde uygulamalar yapıldığı belirtilmektedir. Çelik konstrüksiyon projesinde ve uygulamada, restorasyon projesindeki aksine çelik taşıyıcı sistem mevcut bina ile bağdaşmamakta, binanın taş beden duvarları üzerinde bulunan açıklıkların önüne çelik kolonlar gelmektedir. Bu durum içeriye giren güneş ışığını azaltmış, pencereleri işlevsiz hale getirmiştir. Mimar, şantiyeye yaptığı ziyaret sırasında korunması gereken baca ve yapı içi mevcut duvarlarının uygulama esnasında yıkıldığını da raporlayarak kurula bildirmiştir. Bu nedenlerle 2012 yılında uygulamanın durdurulması kararı alınmıştır.

2012 yılında İzmir Rölöve ve Anıtlar Müdürlüğü, Mimari Proje Müellifi ve Statik Proje Müellifi arasında yapılan toplantıda uzlaşma sağlanmış, projelerde düzeltmeler yapılmış ve Manisa Özel İdaresi ile ihaleyi alan

firma arasında yeni sözleşme imzalanmış, 2015 yılında restorasyon uygulamasına devam edilmiştir. 2016 yılında yüklenici firma, işi verilen süre içerisinde tamamlayamadığı için, sözleşme feshedilmiştir.

2020 yılında Kula Belediye Başkanlığı okulun restorasyon çalışmalarının yeniden başlatılabilmesi için yapıda

işlev değişikliği yaparak, yapının hem gençlerin kullanabileceği hem de kültür ve turizme hizmet edebilecek bir yapı olmasını, bu bağlamda restorasyon projelerinin yenilenmesini talep etmiştir. Kurul bu doğrultuda daha önceki projelerde “Anadolu Güzel Sanatlar Lisesi” olarak çizilmiş olan yapının Koruma Amaçlı İmar Planında da belirtildiği gibi, “Halk Eğitim Merkezi” olarak işlevlendirilmesinin uygun olduğunu, bu işleyle revizyon restorasyon projelerinin taraflarına iletilmesi gerektiğini belirtmiştir.

Son durumda revizyon restorasyon projesi Halk Eğitim Merkezi olarak çizilmiş ve ön onay almıştır, ancak yapıyı kullanmak isteyen farklı taraflar arasında işlev üzerine tartışmalar yürütülmektedir.

4.2. Mimari Özellikleri

Kula ilçe merkezindeki yapı, Akgün mahallesi 14 ada 1 parselde yer almaktadır. Kuzeyde Essanoğlu caddesi, güneydoğuda Divlit caddesi ve batıda 82. sokağın çevrelediği bir alanda bulunmaktadır. İlçenin yüksek bir kotunda yer alan yapı bahçesine Divlit caddesi üzerinden giriş sağlanmaktadır. 1989 yılında geçirdiği yangın sonrası büyük hasar gören yapı 2012 yılında yarım kalan restorasyon çalışmalarından sonra 2023 yılına kadar bakımsız ve atıl durumda kalmış, 2023-24 yılları arasında yapılan restorasyon çalışmaları ile tekrar hayata döndürülmeye çalışılmaktadır.

Zemin üzeri bir kat olarak inşa edilen yapı, güneydoğu-kuzeybatı doğrultusunda konumlanmıştır. Yapının güneybatı duvarına paralel yaklaşık 5 metre uzağında 9 m’ye 7,70 m ölçülerinde kare planlı bir şapel yapısı yer almaktadır (Foto 6).



Foto 6. Okul bahçesinde yer alan Şapel yapısı (Yazar Arşivi-2021 Kasım)

Okul yapısının beden duvarları taş malzeme ile yığma olarak inşa edilmiştir. İç strüktür ise 2011-2013 yılları arasında geçirdiği restorasyon sırasında çelik konstrüksiyon ve bölücü duvarlarla yeniden inşa edilmiştir. Yangın öncesinde ise iç bölücü duvarlar zemin katta kargir duvar üzeri sıvalı, üst katta ise ahşap karkas üzeri sıvalıdır. Çalışmada yapının plan düzeni incelenirken 1983 yılında yapılan ilk rölövesi ile, restorasyon çalışmaları nihayete eremediği için, 2023 restorasyon öncesi durumu karşılaştırılarak incelenmektedir.

Zafer İlkokulunda, günümüzde yapılan son restorasyon çalışmaları ile birlikte zemin katta koridora bağlı 12 adet mekan ve üst katta 10 adet mekan bulunmaktadır. Zafer okulunun aktif kullanımının devam ettiği 1983 yılında alınan rölövesinde ise zemin katta ve üst katta koridora bağlı 7’şer mekanın bulunduğu görülmektedir. 2010 yılında restorasyon çalışmaları sırasında yapılan göçük ve moloz temizliği sırasında zemin kat koridorunun döşeme altında su haznesi, bununla ilişki su künkleri ve koridorun kuzeydoğu köşesinde sarnıç açığa çıkarılmıştır. Akademisyen ve araştırmacı Rüstem Bozer tarafından hazırlanan 22.09.2010 tarih ve 6291 sayılı rapora (Bozer, 2010) göre bu sistemin dışarıyla bağlantısının olmadığı çatıda toplanan suyu sarnıca ulaştıran bir sistem olduğu ifade edilmektedir (Foto 7). Yine rapora göre zemin kat koridorunun kuzey doğu köşesinde yer alan 50x55 cm ölçülerindeki sarnıç ağzı ile elips şeklinde doğu-batı yönünde 570 cm, kuzey-güney yönünde 495 cm çapında zemini olan ve 745 cm yüksekliğinde sivriltilmiş kubbeye örtülü bir sarnıca ulaşılmaktadır. Raporda yapının çatısındaki suyu zemine taşıyan sistemin iyi korunmuş örneklerinin doğu cephede olduğu ifade edilmektedir.



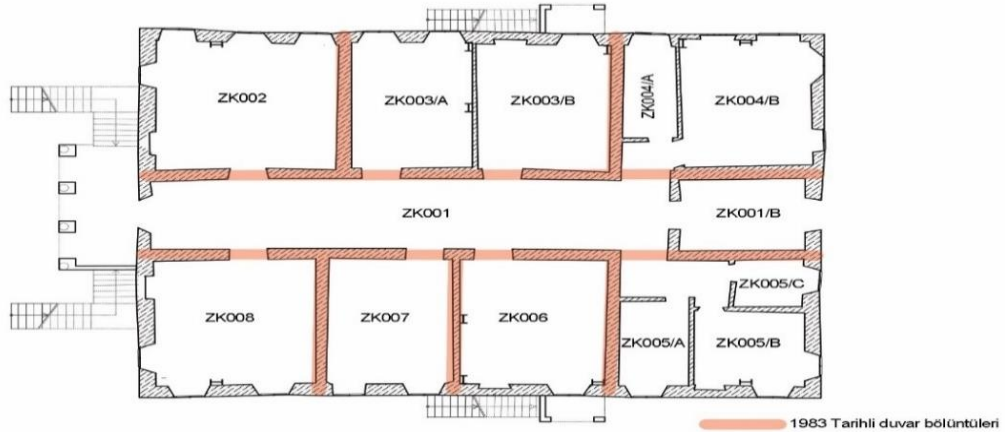
Foto 7. Zemin Kat Koridoru Altında Kalan Sistem (UDT İnşaat Arşivi)

Yapının özgün halinde katlar arası sirkülasyon için yapı içerisinde herhangi bir merdiven bulunmamaktadır. Yapının ön cephesinde yer alan iki merdivenden ve yan cephelerde yer alan tek kollu 2 adet merdivenden ulaşım sağlanmaktadır. Günümüzde de bu merdivenler varlığını korumaktadır. Ayrıca 2023 Eylül ayında yapılan inceleme gezilerinde katlar arasında geçişi sağlayabilmek adına koridorun kuzeybatı kısmına merdiven ve koridorun güneybatı kısmına asansör önerildiği tespit edilmiştir (Foto 8).

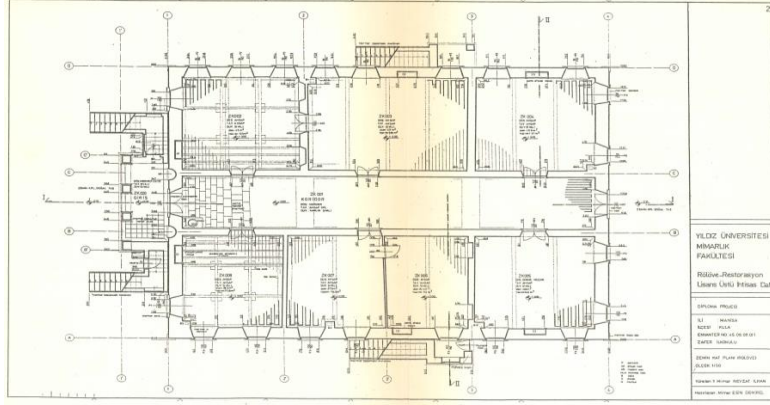


Foto 8. Yapıda katlar arası sirkülasyonu sağlamak amacıyla eklenen merdiven ve asansör boşluğu (Yazar Arşivi-2023 Eylül)

Zemin Kat: Zemin kat, güneydoğu ve kuzeybatı yönlerinde 2 adet girişe sahiptir. İki giriş arasında boylu boyunca bir koridor uzanmaktadır. Güneydoğu cephesindeki giriş ana girişi oluşturmaktadır. Kuzeybatıdaki giriş ise arka bahçeye açılmaktadır. 2023 restorasyonu öncesinde zemin katta toplam 13 adet mekân bulunurken (Şekil 2), 1983 yılında çizilmiş olan rölövesinde 8 adet mekân bulunmaktadır (Şekil 3).



Şekil 2. Zemin Kat Plan Krokisi – 2022 Mayıs (Yazar Arşivi)



Şekil 3. 1983 Tarihli Zemin Kat Rölövesi (Demirel, 1983: 174)

1983 tarihli rölövede ZK001 Mekânı kesintisiz bir mekan olarak görülmekte iken 2023 restorasyonu öncesinde iki kısımdan oluşmaktadır. Günümüz restorasyonunda ise mekan kesintisiz olup kuzeybatı kısmına merdiven eklenmiştir. Mekanın ana giriş kapıları günümüze ulaşamamıştır. Yapının başından sonuna devam eden koridorun iki ucunda 1986 tarihli değirmen filminde de görüldüğü üzere çift kanatlı demir parmaklıklı iki giriş kapısı bulunmaktadır (Foto 9).



Foto 9. Alt kat giriş kapısı - Değirmen filmi/1986

1983 tarihli rölövede tüm mekanlara koridordan çift kanatlı ahşap kapılar ile ulaşım sağlanmaktadır. Özgün kapılar ne yazık ki günümüze ulaşamamıştır. 1983 tarihli rölövesinde zemin katta ZK002 ve ZK003 mekanları arasında çift kanatlı bir geçiş kapısı bulunmaktadır. ZK007 ve ZK006 mekanları ise önceki bir dönemde bölünerek iki farklı mekân olarak hizmet vermiştir. Ayrıca geçişi sağlayabilmek için sonradan eklenen duvara tek kanatlı bir kapı açılmıştır. Zemin katta özgün halinde 7 olan mekân sayısı bu şekilde 8 adede çıkarılmıştır. 1983 tarihli rölövesinde olduğu gibi tüm pencere açıklıkları günümüze ulaşmıştır. Rölövede ZK002 mekanının güneybatı duvarında 3, güneydoğu duvarında 1, ZK003 mekanının güneybatı duvarında 3, ZK004 mekanının güneybatı ve kuzeybatı duvarlarında 2'şer, ZK005 mekanının kuzeydoğu ve kuzeybatı duvarlarında 2'şer, ZK006 mekanının kuzeydoğu duvarında 1, ZK007 mekanının kuzeydoğu duvarında 2, ZK008 mekanının kuzeydoğu duvarında 2, kuzeybatı duvarında 1 olmak üzere zemin katta toplam 21 adet ahşap pencere yer almaktadır. Bunlar, altı çift kanatlı üstü sabit olan ahşap pencerelerdir (Foto 10). 2023 yılındaki onarımlarda özgün doğrama tiplerinin korunduğu görülmektedir.



1986-Değirmen Filmi

2021 Kasım (Yazar Arşivi)

2023 Eylül (Yazar Arşivi)

Foto 10. Zemin Kat Pencereleri

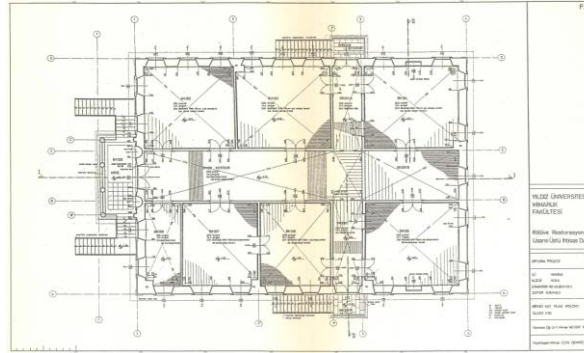
Yapının 1983 tarihli rölövesine göre ZK002 mekanının güneydoğu duvarında 1 adet, kuzeybatı duvarında 2 adet, ZK003 ve ZK004 mekanlarının güneybatı duvarlarında 1'er adet, ZK005 mekanı kuzeydoğu duvarında 1 adet, ZK006 mekanının kuzeydoğu duvarında 1 ve kuzeybatı duvarında 2 adet ve ZK008 mekanı güneydoğu duvarında 1 adet niş bulunmaktadır (Foto 11).



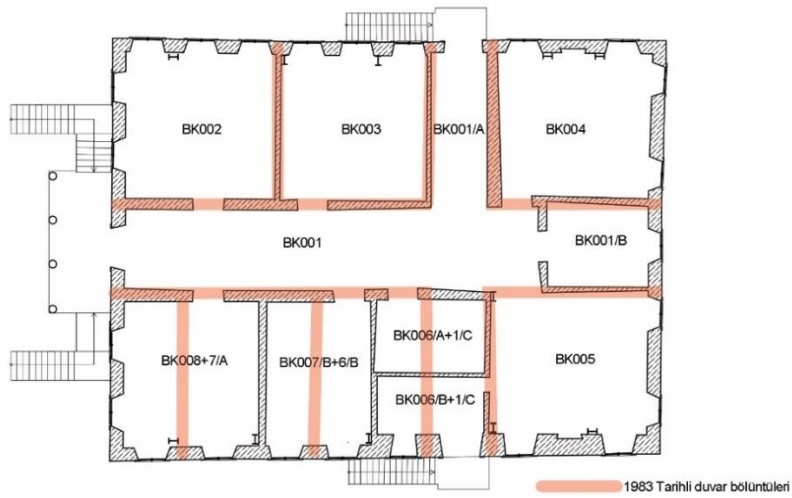
Foto 11. Zemin Katta yer alan niş örneği (Yazar Arşivi-2021 Kasım)

Günümüze ulaşamayan özgün tavan kaplamaları 1983 tarihli rölövede (Şekil 3) koridor ahşap kaplama diğer mekanlarda ise ahşap çıtalı tavan olarak görülmektedir. Zemin döşemeleri ise koridorda mermer diğer mekanlarda kuzeydoğu güney batı doğrultusunda ahşap rabatadır. Günümüzde ise henüz tavan ve zemin kaplamaları yapılmamıştır.

Üst Kat: Üst kata ulaşım yan cephelere bitişik tek kollu iki merdivenden ve ön cephede yer alan iyon sütunlu balkonun sağından ve solundan dolanan iki merdivenden sağlanmaktadır. 2023 restorasyonu öncesinde üst katta toplam 11 adet mekân bulunurken (Şekil 5), 1983 tarihli rölövesinde 8 adet mekân bulunmaktadır (Şekil 4).



Şekil 4. 1983 Tarihli Üst Kat Rölövesi (Demirel, 1983: 175)



Şekil 5. Üst Kat Plan Krokisi – 2022 Mayıs (Yazar Arşivi)

Yapıyı güneydoğu-kuzeybatı doğrultusunda baştan sona geçen koridoru dikine kesen diğer bir koridor ile üst katta haçvari plan koridor düzlemi oluşmaktadır. 2023 yılında yapılmaya başlanan restorasyon çalışmalarında eklenen merdiven ve asansör ile haçvari koridor düzleminin değiştiği görülmektedir.

1983 tarihli rölöveye baktığımızda BK001 koridor mekanına iyon sütunlu balkondan çift kanatlı demir parmaklıklı ahşap giriş kapısından ulaşılmaktadır (Foto 12). Mekanın ana giriş kapısı günümüze ulaşmamıştır.



Foto 12. Üst Kat Ana Giriş Kapısı-Değirmen Filmi/1986

1983 tarihli rölövede tüm mekanlara koridordan çift kanatlı ahşap kapılar ile ulaşım sağlanmaktadır. BK002, BK003, BK004, BK005 ve BK006 mekanlarında koridora açılan 2'şer adet, BK007 ve BK008 mekanlarında 1'er adet çift kanatlı ahşap kapı bulunmaktadır. Ayrıca BK006 ve BK007 mekanları arasında geçişi sağlayan çift kanatlı ahşap bir kapı daha bulunmaktadır. Günümüze ulaşamayan özgün çift kanatlı kapılar yerine benzer çift kanatlı ahşap kapılar yapılmıştır (Foto 13).

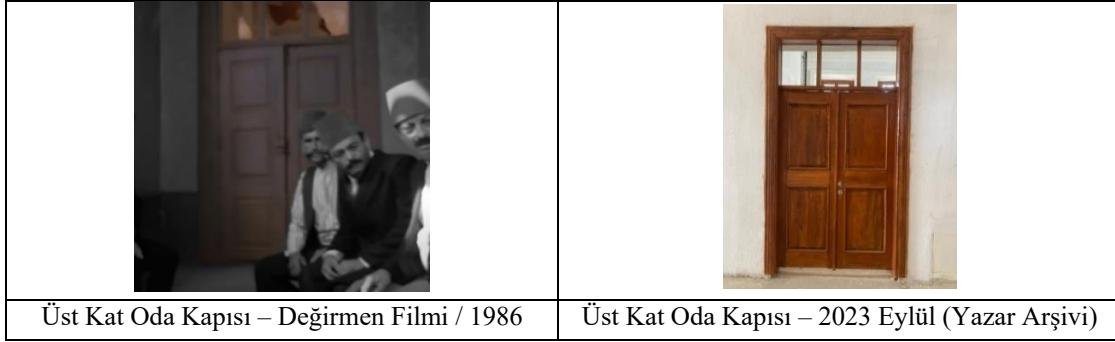


Foto 13. Üst Kat Oda Kapıları

1983 tarihli rölövesinde olduğu gibi tüm pencere açıklıkları günümüze ulaşmıştır. Rölövede BK001 Koridor mekanı kuzeybatı duvarında 1, BK02 mekanının güneybatı duvarında 3, güneydoğu duvarında 2, BK003 mekanının güneybatı duvarında 3, BK004 mekanının güneybatı ve kuzeybatı duvarlarında 2'şer, BK0005 mekanının kuzeydoğu ve kuzeybatı duvarlarında 2'şer, BK006 mekanının kuzeydoğu duvarında 2, BK007 mekanının kuzeydoğu duvarında 2, BK008 mekanının kuzeydoğu duvarında 1, kuzeybatı duvarında 2 olmak üzere üst katta toplam 24 adet dört kanatlı ahşap pencere yer almaktadır (Foto 14).



Foto 14. Üst Kat Pencere Örneği (Yazar Arşivi-2021 Kasım)

Yapının 1983 tarihli rölövesine göre BK004 mekanının güneybatı duvarlarında ve BK005 mekanı kuzeydoğu duvarında 1'er adet niş bulunmaktadır.

Günümüze ulaşamayan özgün tavan kaplamaları 1983 tarihli rölövede tüm üst kat mekanları ahşap kaplama olarak görülmektedir. Zemin döşemeleri ise tüm mekanlarda güneydoğu kuzeybatı doğrultusunda ahşap rabatadır. Günümüzde ise henüz zemin kaplamaları yapılmamış olup sadece beton şap dökülmüştür.

1983 tarihli rölöve kesitleri incelendiğinde ve 1986 tarihli Değirmen filminde geçen bazı mekanların duvarlarına bakıldığında, bazı duvarlarının pencere hizasına kadar ahşap kaplama olduğu görülmektedir (Foto 15).



Foto 15. BK006 mekânı ahşap duvar kaplaması – Değirmen Filmi

Cepheler: Parsel içerisinde müstakil olarak inşa edilmiş olan Zafer İlkokulu'nun, tüm cepheleri bütün olarak görülebilmektedir. Yapının güneydoğu cephesi Divlit caddesine, güney batı cephesi şapele, kuzey batı cephesi ağaçlıklı bahçeye ve kuzeydoğu cephesi bahçeye bakmaktadır.

Yapının cepheleri İyon (Yunan) mimari tarzında yapılmıştır. Tüm cepheler giriş aksına göre simetrik özellik göstermektedir. Yığma taş olarak inşa edilen yapının tüm cepheleri sıvalıdır.

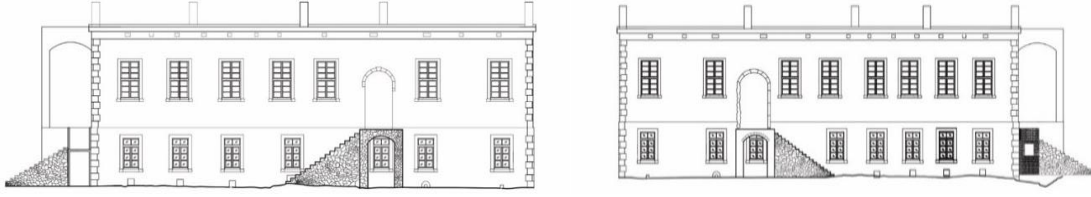
•Güneydoğu Ana Giriş Cephesi: Yapının ön cephesi Divlit caddesinden görülen güneydoğu yönündeki cephesidir. Yapının ana girişi bu cepheden sağlanmaktadır. Cephede bozulmalar, yıpranmalar ve yer yer malzeme kayıpları olmasına rağmen günümüze büyük oranda özgün olarak ulaşmıştır (Şekil 6). Cephenin orta kısmı ana duvarlardan öne doğru çıkarmakta ve cephede 2 katlı giriş portiği¹ yer almaktadır. Alt portik, kare kesitli üzerleri mermer kaplı 4 adet sütundan oluşmaktadır. Üst portik ise yuvarlak kesitli 4 adet iyon başlıklı sütundan oluşmaktadır. Sütunlar birbirlerine yarım dairelerle bağlanmaktadır. Üst kısma yanlardan iki merdivenle ulaşmaktadır. Sol tarafta yer alan merdivenle üst kata çıkmak mümkünken sağ tarafta yer alan merdiven kısmen yıkılmış durumda olup üst kata ulaşımı sağlayamamaktadır. Üst katta portiğin sağında ve solunda ikişer adet dört kanatlı ahşap pencere yer almaktadır. Alt katta ise portiğin sağında ve solunda birer adet iki kanatlı ahşap pencere bulunmaktadır. Zemin katın ortasından yapıya girişi sağlayan kapı boşluğu yer almaktadır. Kapının sağında ve solunda yer alan pencereler kapatılmıştır. Portiğin üzeri üçgen alınlıklı olup, üzerinde yer alan motifler büyük oranda yok olmuştur.



Şekil 6. Ana Giriş Cephesi Krokisi – 2022 Mayıs (Yazar Arşivi)

•Kuzeydoğu Sağ Yan Cephesi ve Güneybatı Sol Yan Cephesi:Cephelerde bozulmalar, yıpranmalar ve yer yer malzeme kayıpları olmasına rağmen günümüze büyük oranda özgün olarak ulaşmıştır. Yapı giriş aksına göre simetrik inşa edilmesinden dolayı sağ ve sol yan cepheleri ufak farklar dışında benzer inşa edilmiştir. Yapı duvarlarına bitişik ve paralel olarak sahanlığın alt kısmı kemerli taş 16 basamaklı merdiven bulunmaktadır. Merdivenlerin ulaştığı noktada kemerli bir kapı boşluğu yer almaktadır. Kapı boşluğu etrafında yer yer yıkılmış mermer söve görülmektedir. Alt katta 1 m x 1,8 m ölçülerinde etrafı taş söveli sağ yan cephede 7 adet sol yan cephede ise 8 adet çift kanatlı ahşap pencere bulunmaktadır. Zemin kotunda 6 adet kenarları taş söveli 40 cm x 40 cm ölçülerinde havalandırma pencereleri bulunmaktadır. Üst katta 1,2 m x 2,3 m ölçülerinde etrafı taş söveli sağ yan cephede 7 adet sol yan cephede ise 8 adet çift kanatlı ahşap pencere bulunmaktadır. Pencere kenarlarındaki sövelerde yer yer bozulmalar görülmektedir. Yapının kenar köşelerinde baştan aşağı taş kaplama görülmektedir (Şekil 7).

¹ Üstü örtülü, önü sütunlu açık galeri (Hasol, 1993: 365)



Şekil 7. Sağ Yan ve Sol Yan Cephe Krokisi – 2022 Mayıs (Yazar Arşivi)

•Kuzeybatı Arka Cephe:Arka cephenin zemin katında yapıya arka bahçeden girişi sağlayan mermer söveli kemerli bir kapı boşluğu bulunmaktadır. Kapının sağında ve solunda ikişer adet söveli restorasyon sırasında yenilenmiş çift kanatlı ahşap pencere bulunmaktadır. Üst katta ise 5 adet söveli restorasyon sırasında yenilenmiş dört kanatlı ahşap pencereler bulunmaktadır. Pencere ve kapı sövelerinde yer yer parça kayıpları ve bozulmalar görülmektedir. Üst kat hizasında tek katlı bir silme bulunmaktadır (Şekil 8).



Şekil 8. Arka Cephe Krokisi – 2022 Mayıs (Yazar Arşivi)

5. Sonuç ve Değerlendirme

Çeşitli etnik grupların haiz olarak bir arada yaşamlarını sürdürmesi şüphesiz ki kentlerde yeni zenginlikler yaratmıştır. Kültürel etkiler ve zenginlikler mimari biçimlenişe de yansımış ve Türk kültürünün etkin olduğu Anadolu topraklarındaki farklı yapılanmaları ile Rumların yapı biçimlenişleri Kula'yı farklılaştırmıştır. Konutlarda, dini yapılarda, eğitim yapılarında ve hatta mezarlıklardaki farklı biçimlenişler hem Rum hem Türk yapılarının mimari karakteristik özelliklerini bu farklılık vasıtasıyla daha görünür kılmıştır. Özellikle Rum eğitim yapılarından Zafer Okulu günümüzde önemli oranda yıkılmış olsa da bu nitelikteki yapılar adına önemli bilgiler barındırmaktadır.

Zafer Okulu'nun mimari özelliklerinde; revaklı yarı-açık giriş mekânı, kemerli veya söveli açıklıklar, merdivenli yüksek giriş, giriş kapısı aksı üzerinde yer alan üçgen alınlık, simetrik giriş cepheleri, cephe kurgusunda yapının orta aksında yer alan girişten iki tarafında mekânların sıralı olduğu koridor/sofa mekânına geçiş yapılması Rum okullarının karakteristik mimari özelliklerini barındırdığını göstermektedir. Ayrıca okulun bahçesinde bulunan Şapel, dönemin Katolik okullarında görülen karakteristik özelliklerden biridir.

Literatür araştırması sonucu 19. yüzyılın sonunda Kula'da hem (3 adet) Rum mektebi hem de Fransız mektebi olduğu görülmüştür. Bugün hiçbirinin yeri net olarak bilinmemektedir. Çalışmaya konu olan Zafer Okulu'nun da hangi yılda yapıldığı ve kesin olarak hangi tebaaya ait olduğu bilgisine ulaşılamamıştır.

19. yüzyılda inşa edilen yapı, 1923 yılında Zafer Okulu adını alarak eğitime devam etmiştir. 1974 yılında yapının çürük olduğu gerekçesiyle yapı boşaltılmıştır. 1983 yılında yapıya ait ilk rölöve çizilmiş ve 1989 yılında çıkan yangın sonrasında yapı büyük oranda kullanılamaz hale gelmiştir. Yangın sonrası fotoğraflara bakıldığında yapının iç strüktürünün tamamen yok olduğu görülmektedir.

Bunun üzerine 1993 yılında yapı tescillenmiştir. 2012 yılında restorasyon çalışmalarına başlansa da çıkan anlaşmazlıklar sonrasında 3 yıl ara verildikten sonra 2015 yılında restorasyona devam edilmiştir. Geçen süre zarfında proje tamamlanamadığı için anlaşma 2016 yılında feshedilmiştir. Bu restorasyon sırasında yapı çelik kolonlarla güçlendirilmiş, alt katta zemin ve eksik olan bölücü duvarlar tamamlanmış, üst katta ise yeni döşeme ve bölücü duvarlar eklenmiştir. Ayrıca tüm pencereler ahşap olarak yeniden yapılmış ve çelik çatı strüktürü eklenmiştir. 2022 yılında tekrar restorasyon çalışmaları başlamış olsa da aynı yıl içerisinde restorasyon yeniden durmuştur. Bu restorasyon esnasında ise bir önceki restorasyon çalışmalarına ait pencerelerin ve çatı strüktürünün kaldırılmış olduğu tespit edilmiştir.

19. yüzyıldan günümüze yapının iç kısmına ait hiçbir özgün elemanı ulaşamamıştır ancak dış cephesi bozulmalara uğrasa da ayakta kalabilmiştir. Birçok kez restorasyon kararı alınsa da çeşitli anlaşmazlıklar nedeniyle yapıda başlanan çalışmalar neticelendirilememiştir. Yapılan her müdahale yapıda olumlu ve olumsuz birçok etki bırakmıştır. Zafer Okulunun mimari özellikleri ve halk belleğindeki konumu göz önüne alındığında Kula ilçesi ve Türkiye adına önemli bir kültürel değerdir.

Yangın öncesi haline ait 1983 tarihli rölöveleri arşivlerde mevcuttur. Bu belgelerden yararlanılarak yapının restorasyon uygulamalarının sonuçlandırılması ve ivedilikle hayata kazandırılması gerekmektedir. 2023 yılında kesintiye uğrayan ancak devam edileceği düşünülen restorasyon çalışmaları bitip, yapı kentliye tekrar kazandırıldıktan sonra restorasyonun kent belleğine etkisi, yeniden işlevlendirmenin yapı üzerindeki etkisi gibi birçok bilimsel tartışma konusu da gündeme gelecektir.

Kaynaklar

- 1898-1899/H.1316 Aydın Vilayeti Salnamesi, Defa 19.
- Aksu Kılıç, L. (2018), Kula Kazası Gayrimüslim Mahallelerinin Sosyo-Ekonomik Yapısı, Pamukkale Üniversitesi Sosyal Bilimler Enstitüsü Dergisi, Sayı 31, Nisan 2018, DOI: 10.30794/pausbed.414835.
- Akyüz, Y. (1999). *Türk Eğitim Tarihi, Başlangıçtan 1999'a Kadar*. İstanbul: Alfa Yayınları.
- Alacüçük, S. (2022). Kula'da Eğitim (19. Yüzyıl sonu-20. Yüzyıl başı). Yüksek Lisans Tezi, Uşak Üniversitesi, Uşak.
- Altınel, N. (2021), *İzmir ve Kula'da Ortodoks Sivil Mimari Mirası*, Yakın Yayınevi, isbn:978-975-2493-88-9.
- Asatekin, G. (2004). *Kültür ve Doğa Varlıklarımız Neyi, Niçin, Nasıl Korunmalıyız?*, Ankara: DÖSİMM Basımevi.
- Ataş, Avni (2017). *Tarih, Kültür ve Lakaplarıyla Kula Katakeumene (Yanık Diyar)*, ISBN: 978-605-030-392-6, İzmir: TC Kültür ve Turizm Bakanlığı Yayınları.
- Augustinos, G. (1992). *The Greeks of Asia Minor. Confession, Community, and Ethnicity in the Nineteenth Century*. Kent, Ohio: The Kent State University Press.
- Bozer, R., (1988), *Kula'da Evleri*, Ankara: Kültür Bakanlığı Yayınları.
- Bozer, R., (2010), Kula Zafer İlkokulu-Su Sistemi Hakkında Rapor, Kültür ve Turizm Bakanlığı, 22.09.2010/6291.
- Büyükkarcı, S. (2003). *Türkiye'de Rum Okulları*. Konya: Yelken Basım.
- Dağlar Macar, O. (2010). Osmanlı Rum eğitim sistemi ve İstanbul Rum kız okulları (19. ve 20. Yüzyıl). Kuram ve Uygulamada Eğitim Bilimleri, 10(2), 771-817.
- Demirel, E. (1983). Kula Tarihsel Merkezi'ndeki Dinsel-Kültürel Yapılar Üzerine Bir Araştırma. Yüksek Lisans Tezi, Yıldız Teknik Üniversitesi, İstanbul.
- Demirli, M. (2010). Kırklareli Rum Okulu Restorasyon Projesi. Yüksek Lisans Tezi, İstanbul Üniversitesi, İstanbul.
- DHA, (2019). Tarihi Rum Okulu Yağmalandı, <https://www.gazeteyeniGUN.com.tr/tarihi-rum-okulu-yagmalandi> erişim tarihi:25.04.2022
- Eren, N. (1994). Türk Milli Eğitiminde Yabancı Okullar. Yüksek Lisans Tezi, İstanbul Üniversitesi, İstanbul.
- Ersoy Alpandiner, A., Akyüz Levi, E.E. (2019). İzmir'deki Eğitim Yapılarından Bir Örnek: Rum Evangeliki Okulu (İzmir Namık Kemal Lisesi). Mimarlık, Planlama ve Tasarım, 79, 81-95.
- Ertuğrul, Z. (2019). Niğde Dumlupınar İlkokulu ve Dönemi Yapıları İçindeki Yeri. 4 th International Symposium on Innovative Approaches in Social, Human and Administrative Sciences, 22-24 Kasım 2019, Samsun.
- Göktaş Kaya, L. (2018). 19-20. Yüzyıl Osmanlı Dönemi Eğitim Yapıları: Kastamonu Merkez Mekteb-İ İdadi, Mekteb-i Sanayi, Rum Mektebi. Akademik Sosyal Araştırmalar Dergisi, 73, 37-56.
- Hasol, D. (1993), *Ansiklopedik Mimarlık Sözlüğü*, İstanbul:Yapı-Endüstri Yayınları.
- İleri, İ. (2008). Osmanlı Devleti'nde Azınlıkların Eğitimi (II. ve III. Bölümler). Osmanlı Tarihi Araştırma ve Uygulama Merkezi Dergisi OTAM, 23(23), 129-148.
- Kafesoğlu, İ. (1977). *Türk Milli Kültürü*, Ankara: Türk Kültürünü Araştırma Enstitüsü Yayınları.
- Oğuz, İ. (2013). 20. Yüzyıl başlarında Demirci'de gayrimüslim nüfus. CBÜ Sosyal Bilimler Dergisi, Cilt:11 Sayı:3.
- Özal, G., Saban, F. D. (2022). Niğde'deki Rum Okullarının Korunması Üzerine Bir İnceleme. İdealkent, 13(35), 66-96.
- Parekh, B. (2002). *Çokkültürlülüğü Yeniden Düşünmek Kültürel Çeşitlilik ve Siyasi Teori* (Çev. Bilge Tanrıseven). Ankara: Phoenix Yayınevi.

- Saraç, H. (2020). Osmanlı Devleti'nde Gayrimüslim Kızların Eğitimi Ve Aksaray Rum İnas Mektebi. Tarih Araştırmaları Dergisi, 39(67), 305-325.
- Somel, S. (1995). *Das Grundschulwesen in den Provinzen des Osmanischen Reiches während der Herrschaftsperiode Abdulhamit II (1876-1908)*. Egelsbach; Frankfurt: Hansel-Hohenhausen.
- Somel, S. (2005). *Christian Community Schools during the Ottoman Reform Period*, Elisabeth Ozdalga (haz.): Late Ottoman Society: The Intellectual Legacy. London: Routledge Curson.
- Somel, S. A. (2013). *Gayrimüslim Okulları Nasıl Azınlık Okullarına Dönüştü*. İstanbul: Tarih Vakfı.
- Taş, Ç. (2006). Maarif Salnamelerine Göre 20. Yüzyıl Başlarında (1898-1904) Aydın Vilayetinde Eğitim. Yüksek Lisans Tezi, Afyon Kocatepe Üniversitesi, Afyon.
- Taşdemirci, E. (2001). Türk Eğitim Tarihinde Azınlık Okulları Ve Yabancı Okullar. Sosyal Bilimler Enstitüsü Dergisi, Sayı : 10, 13-30.
- Tunçer, M. (2017). Kültürel Miras ve Önemi, Türk Yurdu Dergisi, Mart 2017 - Yıl 106 - Sayı 355. <https://www.turkyurdu.com.tr/yazar-yazi.php?id=2867>
- Uygun, s. (2003). Türkiye'de Düünden Bugüne Özel Okullara Bir Bakış (Gelişim ve Etkileri). Ankara Üniversitesi Eğitim Bilimleri Fakültesi Derisi, 36/1-2, 108-120.
- Yücel, S. (2016). Osmanlı Devleti'nde Gayrimüslim Okulları. <https://www.fikircogrfyasi.com/makale/osmanli-devletinde-gayrimuslim-okullari#:~:text=On%20dokuzuncu%20y%C3%BCzy%C4%B1n%20sonunda%20Osman%C4%B1,bin%20%C3%B6%C4%9Frenci%20e%C4%9Fitimine%20devam%20ediyordu. Erişim tarihi: 25.04.2022.>
- Zengin, Z. S. (2008). Tanzimat ve Sonrası Dönemde Osmanlı Toplumunda Gayrimüslimler ve Din Eğitimi, Değerler Eğitimi Dergisi, Cilt:6, no:15, s.139-170.

Etik, Beyan ve Açıklamalar

1. Etik Kurul izni ile ilgili;
 - Bu çalışmanın yazar/yazarları, Etik Kurul İznine gerek olmadığını beyan etmektedir.
 2. Bu çalışmanın yazar/yazarları, araştırma ve yayın etiği ilkelerine uyduklarını kabul etmektedir.
 3. Bu çalışmanın yazar/yazarları kullanmış oldukları resim, şekil, fotoğraf ve benzeri belgelerin kullanımında tüm sorumlulukları kabul etmektedir.
 4. Bu çalışmanın benzerlik raporu bulunmaktadır.
-