

## OSMANLI HANEDAN SARAYLARI KONUSUNDA BİR DENEME VE DOĞUBAYAZID'DA İSHAK PAŞA SARAYI

Yrd.Doç.Dr. Hamza GÜNDOĞDU

Kuruluşundan itibaren yeni Türk Devleti'nin ortaya çıkışına kadar beylik, sultanlık ve imparatorluk devrelerini yaşayan Osmanlı Devleti; altı yüz yıldan fazla devam etmiş, sağlam teşkilâtçılığı ve merkezi otoritesi sayesinde dünyanın sayılı büyük devletlerinden biri olmuştur (1). Sosyal alanda kurulmuş müesseselere paralel olarak Osmanlı'lar mimarlık alanında da pek çok müessesese meydana getirmişler ve kendilerinden önceki Türk Devletlerinden almış oldukları etkileri son haddine kadar geliştirmişlerdir.

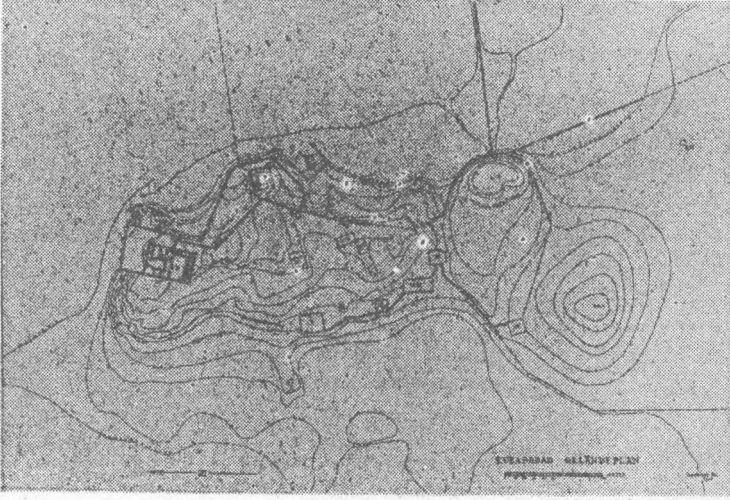
Osmanlılar'ın ortaya koyduğu sağlam prensiplere dayalı mimari geleneğinde saray ve köşkler konusunda; Anadolu Selçuklu'larına fazla bağlı kalmadıkları anlaşılmaktadır. Anadolu Selçuklularının daha küçük çapta, yazlık ve kışlık bölümler halindeki gelişmiş programlı olmayan sarayları (2), Osmanlılar tarafından fazla benimsenmemiştir. Tam olarak ayakta kalabilmiş hiçbir Selçuklu sarayının

1) İstanbul'un fethi ile Osmanlı devleti sultanlıktan imparatorluğa dönüşmüş, kısa zamanda gelişerek XVI. yüzyılın sonlarında en geniş hududlarına erişmiştir. İki yüzyıl kadar fazla bir toprak kaybına uğramadan durumunu muhafaza ederek XX. yy. başlarına kadar büyük devlet olma özelliğini sürdürmüştür. Kurduğu sağlam teşkilatı ve merkezi otoritesi sayesinde, gittiği heryere mimari müesseselerini götürerek damgasını vurmuştur. Bugünkü sınırlarımız içindekilerden başka imparatorluğun yayıldığı her bölgede özellikle balkanlarda bu izleri bugün de görmek mümkündür.

2) Anadolu Beylikleri ve Selçuklukları zamanında Anadolu'nun Diyarbakır, Konya, Kayseri, Antalya, Beyşehir v.b. gibi yerlerinde çeşitli saray ve köşkler yaptırmış oldukları gerek kaynaklarda gerekse yapılan kazılardan anlaşılabilir bunların büyük bir kısmı gün ışığına çıkarılmıştır. Bazıları için seçme olarak bkz. Friedrich Sarre: Konya Köşkü (ilâvelerle yayına hazırlayan Ş. Uzluk), Ankara, 1967.; O. Aslanapa: "Diyarbakır Sarayı Kazısından ilk Rapor" (1961), Türk Arkeoloji Dergisi, XI-2, Ankara 1962, s. 10-18 ve 32 resim.; A. Gabriel: Voyages Archæologiques dans la Turquie Orientale, Paris 1940.; O. Aslanapa: "Kayseri'de Keykubâdiye Köşklü Kazısı", Türk Arkeoloji Dergisi, Ank. 1965, s. 19-42., Z. Oral: "Kayseri'de Kubâdiye Sarayları", Belleten C. XVII (1943), s. 401-517.; K. Erdmann: "Saraybauten des dreizehnten und vierzehnten Jahrhunderts in Anatolien", Ars Orientalis, III, 1959, s. 85., K. Otto-Dorn: M. Önder: "Kubadâbâd Kazıları 1965 yılı Ön Raporu" Türk Arkeoloji Dergisi, sayı, XIV-1-2, s. 237-248., Ş. Yetkin: "Sultan I. Alâeddin Keykubâd'ın Alara Kalesi Kasrının Hamamındaki Freskler", Sanat Tarihi Yıllığı, III, İst. 1970, s. 49-88.

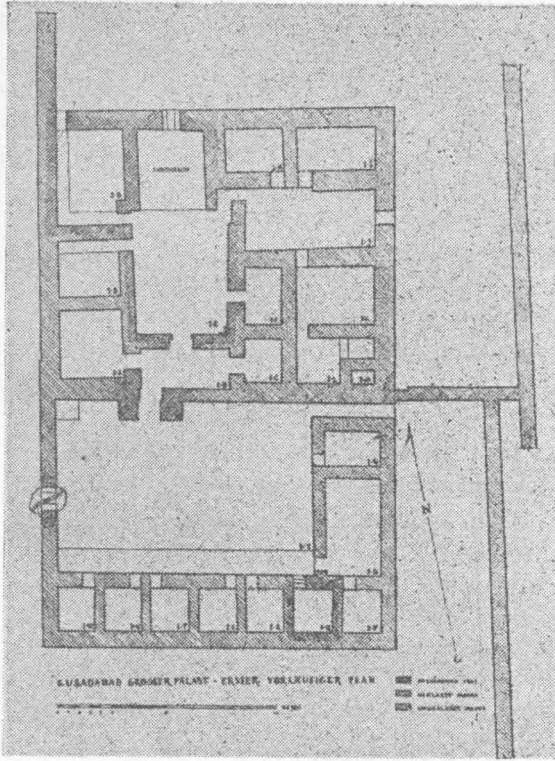
günümüze ulaşmamasına rağmen, kazılar sonucu ortaya çıkarılan Beyşehir Gölü kıyısındaki Kubadâbâd Sarayı (3), aşağıda belirteceğimiz Osmanlı saraylarının küçük bir yaklaşımı olarak görülebilir (Şekil: 1-2). Osmanlıların saray yapılarında daha çok Gazne'lilerden gelen etkilere yer verdikleri ve Anadolu öncesi saray geleneğine bağlı kaldıkları dikkati çekmektedir (4).

Osmanlıların ilk devrelerinde, Anadolu'daki diğer beyliklerde olduğu gibi Anadolu Selçuklularını taklid eder biçimde çeşitli müesseseler meydana getirdik-



Şekil 1: Beyşehir Gölü kıyısında Kubadâbâd Sarayı ve Çevresi (K. Otto-Dorn'dan).

- 3) M. Z. Oral: "Kubadâbâd Bulundu", Anıt, I, Konya 1949; "Kubadâbâd Nasıl Bulundu" İlahiyat Fakültesi Dergisi, II-III, Ank. 1953, s. 101-171.; K. Otto-Dorn-M. Önder: "Kubadâbâd Kazıları 1965 Yılı Ön Raporu", Türk Arkeoloji Dergisi, sayı XIV-I-II, Ankara 1967, s. 237-248; K. Otto-Dorn-M. Önder: "Bericht Über Die Grabung in Kubadâbâd (October 1965), Archeologischer Anzeiger, Heft 2, 1966.
- 4) Anadolu Selçuklu Saraylarına göre çeşitli bölümleri taht salonları, iç bahçeleri ile daha gelişmiş veyaygın mimari özelliklere sahip olan Gazne Sarayları ve aynı özelliklere sahip, daha gelişmiş avlu ve bölümlerden oluşan Abbasi devri Türk Sarayları (Cevzak-ül Hakani, Ukhaydr v.b.) Osmanlı Sarayları ile plân ve yayılma alanı bakımından benzerlik gösterirler. A. Bombaci: "Gazne'deki Kazılara Giriş", Türk Sanatı Tarihi Araştırma ve İncelemeleri, C. I. İst. 1963, s. 537-560.; O. Aslanapa: Türk Sanatı, C. I, İst. 1971, s. 37-46.; D. Schlumberger: "The Ghazne'id Palace of Lashkarı Bazar"- The Illustrated London News, London 1950, s. 458-462.; "Le Palais Ghaznevide de Lashkarı Bazar", Syria, XXIX, 1952, s. 251-270. Abbasi Sarayları için bkz.: S.K. Yetkin: İslâm Mimarisi, Ankara 1965, s. 60-65.; K.A.C. Creswel: Early Muslim Architecture, Part II, Oxford 1940.; E. Herzfeld: Samarra, Berlin 1907.; G. Lowthian Bell: Palace and Mosque at Ukheidir, Oxford 1914.



Şekil 2: Beyşehir Gölü kıyısında Kubadâbâd Sarayı'nın büyük bölümünün planı (K. Otto-Dorn-dan).

leri, bununla birlikte diğer beyliklerden daha önemli bir üslup geleneği kuramadıkları anlaşılmaktadır (5). Anadolu Selçuklularını daha sade şekilde taklid eden Karamanoğullarının kurmuş oldukları müesseselerde, Osmanlıların ilk devir yapılarına göre bir bütünlükten söz edilebilirse de Osmanlı Mimarisinde bu gecikmenin zamana hızla ayak uydurmak suretiyle giderilmiş olduğu dikkati çekmektedir (6).

Bu yazımızda diğer Osmanlı yapılarından çok, Saray mimarisi ve Osmanlı saray geleneği üzerinde durmak istiyoruz.

5) Osmanlılar, küçük bir beylik olarak ortaya çıktıklarından dolayı ancak ihtiyaca cevap verebilecek şekilde ve alâde mazelere kullanarak yapılar meydana getirmişlerdir. Bu konu için bkz. E.H. Ayverdi: İstanbul Mimari Çağının Menşei Osmanlı Mimarisinin İlk Devri (Ertuğrul ve Osman Gaziler Devri) C. 1, İst. 1966, s. 1-6.

6) O. Aslanapa-E. Diez-M.M. Koman: Karaman Devri Sanatı, İst. 1950.; A., Kızıltan: Anadolu Beyliklerinde Camii ve Mescitler, İst. 1958, E.H.; Ayverdi: A.g.e., Orhan Gazi Devri, s. 21-216.; A. Kuran: İlk Devir Osmanlı Mimarisinde Cami, Ankara 1964.

Beyliğin bağımsızlığının ilânından Bursa'nın fethine kadar geçen 25-30 yıllık süre içerisinde merkez olarak kullanılan Söğüt ve Bilecik'te saraya benzer herhangi bir yapı veya yapılar topluluğunun bulunmadığı anlaşılmaktadır. Yenişehir'in XIV. yy. başlarında Osmanlılara geçmesiyle burada bulunan eski Bizans kalıntıları üzerine yaptırılan ve Âşıkpaşazade'nin "tahtgâh" olarak bildirdiği yapının (7), saray özelliğinden çok uzak, birkaç odadan ibaret ve normal bir evden farklı olmadığı anlaşılmaktadır (8).

Henüz gelişmekte olan Beylik için ilk fırsatta alınması düşünülen Bursa'nın fethinin, Osmanlılarda saray geleneğinin başlangıcı olmasında etkili olduğunu zannetmekteyiz. Bu olayın beyliğin itibarının içte ve dışta tescili anlamını taşıyacağından Bursa'ya "mutlaka fethi gereken tekfur şehri" gözüyle bakıldığı da bir gerçek olmalıdır (9). Nitekim şehrin fethinden sonra bu durum tescil edilmiş Osmanlı'nın İlk Sarayı da burada kale içinde Tekfur Sarayı'nın yerinde yaptırılmıştır (10). Bursa'nın alınmasından sonra "sultan" ünvanını kullanan Orhan Gazi'nin Şehadet Camii karşısında kurduğunu olduğu bu sarayın, Osmanlı saraylarının kaynağını teşkil ettiği anlaşılmaktadır (11). Fakat günümüze bu saraydan geniş bir alan ve sadece bir duvar parçası ile Hisar'ın burçlarından bazı izler kalmıştır.

Edirne'nin fethinden sonra (1361) önemli bir iş başarıldığı ve asıl gayeye doğru adım adım yaklaşıldığı inancı ile burada da derhal bir sarayın yapımına girilmişdir. Murad I. (1359-1389) zamanında yapımına başlanan ve zaman zaman genişletilecek olan Edirne Eski Sarayı, bugünkü Selimiye Caminin kuzeyinde "Kavak Meydanı" denilen yerde geniş bir alana yayılmıştı. Günümüze hemen hiçbir izi kalmamış olan bu sarayın yerleşim düzeni konusunda da fazla bilgiye sahip değiliz (12).

---

7) Aşıkpaşâde: Tevârih-i Al-i Osman (Ali Bey tab'ı), İst. 1332, s.21.; M. Neşri: Kitab-ı Cihannüma (F. Reşid-M.A. Köymen), C. I. Ankara 1949. s. 215.

8) E.H. Ayverdi: A.g.e., s. 14-15.

9) Bütün Osmanlı tarihlerinde Bursa'nın fethi çok önemli bir olay olarak telâkki edilmiştir. Bu istek ve arzu o kadar ihtiras seviyesine varmış ki, Bursa şehri, Osman ve Orhan Beylerin "Kızıl Elma"sı olmuştu. Bkz. Hoca Sadeddin Efendi: Tacü't-Tevârih (Haz. İ. Parmaksızoğlu) C. 1.

10) E.H. Ayverdi: A.g.e., s. 117.; H. Şehsuvaroğlu: "Bursa Sarayı" T.T.O.K. Belleteni, sayı 183, Nisan 1967., A. Gabriel: Une Capitale Turquie Brussa, Paris 1958, s. 28 v.d.

11) Şehrin etrafını saran dış surlardan başka Hisar denilen yüksek İç Kalesinde 150X310 m. boyutlarında ilk Osmanlı Sarayı yaptırılmıştır.

12) Rifat Osman: Edirne Sarayı (Yayına haz: A.S. Ünver), Ankara 1957, s. 3., E.H. Ayverdi: A.g.e., II. Murad Devri eserleri bölümü, s. 295., Evliya Çelebi: Seyahatname, İst. 1314, c. III, s. 455-456., Abdurrahman Hıbrî Efendi: Enisü'l-Müsamirîn (İstanbul Fetih Cemiyeti Kütüphanesi, yazma), 6 A yaprak.

Yayılma alanı ve mimari durumu hakkında daha fazla bilgiye sahip olduğumuz Edirne Yeni Sarayı (Sarayı Cedid-i Âmire), isabetli bir yer seçimi sonunda bu günkü şehrin kuzeydoğusunda Tunca Nehri kıyısında, şehirden uzak, sakin bir köşe olarak değerlendirilen geniş bir alana yayılmıştı (13) (Resim: 1). Burada görülen ve daha çok Abbasi dönemi Türk sarayları ile bazı benzerlikleri (14) görülen plân düzeninin, içiçe avlularla daha çok ihtiyaca yönelik bölümlerden meydana geldiği ve Topkapı Sarayının kuruluşuna da örnek teşkil ettiği anlaşılmaktadır (15).

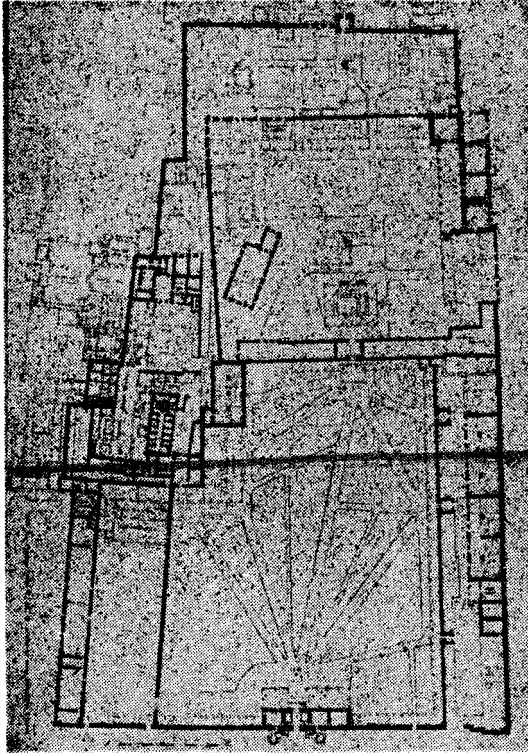
Dr. Rifat Osman'ın verdiği bilgilerden ve kalıntılara dayanarak çizdiği sulu boya resimden (Resim: 1) Edirne Yeni Sarayı'nın, iç içe avlularla bunlara yakın ve yeşillikler içerisinde köşklere oluşturduğu anlaşılmaktadır. Avlular içerisinde devlet idaresi ile direkt ilişkili binalarla, girişe göre sarayın sol tarafını teşkil eden Harem Bölümü'nden meydana gelen bu sarayda; dıştan içeriye doğru 1. Avlunun etrafını saran Kapıcıbaşı odaları, mutfak bölüm'leri ile 2. Avluda, hemen karşıda Arz Odası, Cihannüma denilen Kasr-ı Padişahi, hamam, çeşitli koğuşlar, Divan hane denilen yazlık ve kışık bölümlerle İmparatorluğun idare edildiği Kum Kasrı ve Hazine Dairesi gibi çeşitli bölümler bulunmaktaydı. Sol tarafta ayrı bir kapı ile ve ikinci avludan bir aralıkla geçilen Harem Bölümünde de padişahın yakınlarına ait Valide Sultan Taşlığı denilen iç bahçeye açılan camii, hamam, hastane, Enderun Mektebi gibi yapılar ve bu topluluğa uzak yakın köprüler, çiftlikler, Adalet, Terazi, İydiyye, İftariye Kasr ve Köşklere kurulmuş bulunuyordu. 325-350 bin M2. lik alan içerisinde kurulan bu saray, İstanbul'un fethinden sonra bile bizzat padişahların oturduğu yer olarak önemini korumuştur (16).

Edirne Sarayı'nın plan düzeni ilk yapılan İstanbul Eski Sarayı için de geçerli olmuş (17), fakat biraz sonra yaptırılmış olan Topkapı Sa-

- 
- 13) Rifat Osman: A.g.e.; E.H. Ayverdi: Osmanlı Mimarisinde Fatih Devri, C. III. İst. 1973, s. 234 vd.; Ahmed Atâ: Tarih-i Atâ Enderûn Tarihi, 1291-293, C. I, s. 37.
  - 14) İçiçe avlularla ve avluların kenarlarında sıralanan çeşitli bölümleriyle daha çok Cevzak-ül Hakani, Ukhaydır Sarayları i'e benzerlikleri bulunan Osmanlı saraylarının daha geniş yayıldıkları anlaşılmaktadır (krş. 4. noktadaki eserlerle Edirne Sarayını).
  - 15) Rifat Osman: Edirne Sarayı (Haz: A.S. Ünver) Ankara 1957, XIV'deki tablo. Bu plân düzeninin İstanbul saraylarına da örnek teşkil ettiği anlaşılmaktadır. H. Şehsuvaroğlu: Asırlar Boyunca İstanbul, İstanbul 1954, Eski Saray ve Topkapı Sarayı konusu, s. 227 ve 229.
  - 16) Yaptırılışını mütakip zaman zaman ilâve edilen bölümlerle Edirne Sarayının, XIX. yüzyıla kadar kullanıldığı bilinmektedir. İstanbul Topkapı Sarayında çıkan yangınlardan sonra veya mevsimi geçirmek, batıya yapılacak bazı seferlerin hazırlıkların yapmak amacıyla bu sarayın sultanlar tarafından kullanılmaya devam edildiği görülmektedir. E.H. Ayverdi: A.g.e., C. IV. s. 686 v.d.
  - 17) H. Şehsuvaroğlu: Asırlar Boyunca İstanbul, İst. 1954, s. 227.; E.H. Ayverdi: Osmanlı Mimarisinde Fatih Devri, III. IV., s. 679. Evliya Çelebi: Seyahatname, C. I, s. 118.



r a y ı (Yeni Saray=Saray-ı Cedid-i Âmire), Edirne Sarayı'nın iki kat büyüklüğündeki alana daha düzenli serpiştirilmiş bölümleriyle Edirne Sarayı'nın plânına çok benzemektedir (18) (Şekil: 3). İstanbul Eski Sarayı'nın; Halicin kıyısındaki tepede kurulması, daha soğuk ve bulunduğu alanın gelişime uygun olmaması, zamanla şehrin içerisinde sıkışıp kalması gibi sebeplerle kısa zamanda terkedilmiştir (19). Bazı kaynakların bildirdiklerine göre 1474 tarihinde Osmanlı tabiiyetine geçen İran'lı Mirza Uğurlu Mehmed'in bu konuda Fatih Sultan Mehmed'e öneride bulunduğu, Fatih'in de bu öneriyi dikkate alarak yeni sarayı Sarayburnu'nda kurduğunu ileri sürülürse de (20), Mirza Mehmed'in Osmanlı tabiiyetine geçmeden çok önceleri Fatih'in "Zeytinlik" adıyla bilinen bu alanda bazı



Şekil 3: İstanbul Topkapı Sarayı'nın 2.3.4. Avluları ve bölümleri (E.H. Ayverdi'den).

- 18) E. H. Ayverdi: Osmanlı Mimarisinde Fatih devri, C. IV, s. 682-6a3., F. Davis: The Palace of Topkapı in İstanbul, Newyork, 1970.
- 19) E. H. Ayverdi: A.g.e., C. IV, s. 683.
- 20) E. H. Ayverdi: A.g.e., C. IV, s. 683., Ali: Künhu'l Ahbar (Topkapı Sarayı Revan Kütüphanesi, 1120 Nu'lu yazma), C. IV., Halil Edhem: Topkapı Sarayı, İst. 1931. s. 46., Evliya Çelebi: Seyahatname, İst. 1314, C. I, s. 115-117.

köşklerin yapımını tamamlattığı ve saray için de ilk adımın böylece atılmış olduğu bilinmektedir (21).

Topkapı Sarayı'nın Fatih devrinde çekirdeği tamamlanarak 700 bin m<sup>2</sup>. lik alan, deniz tarafından eski Bizans surlarıyla sınırlandırılmış, bizzat Fatih Sultan Mehmed tarafından yaptırılmış ve 28 burçla takviye edilmiş olan Sur-u Sultanî adı verilen kara surlarıyla da kara yönünden emniyete alınmıştır (22). Edirne Sarayı'nın bir avlu fazlasıyla daha da genişletilmiş bir alan üzerine kurulan benzeri plândaki Topkapı Sarayı'na Sur-u Sultanî üzerinde açılmış Ayasofya yakınlarındaki Bâb-ı Hümayûn adı verilen esas Kapıdan giriliyordu (23). Aynı sur üzerinde bulunan diğer 7 kapı ise Bâb-ı Hümayûn'dan geri kalmayan her biri bir abide sayılabilecek özellik ve önemde idiler (24). Esas kapıyla varılan, Birinci Avluda; Has Fırın ile sarayın muhafazası için teşkilatlandırılmış Askeri Ocak'lara ait binalar yer alıyordu (25). İkinci Avluya geçit veren Bab-üs-Selâm'dan sonra Edirne Sarayı'nın plânına benzer şekilde Topkapı Sarayında da sağda çeşitli bölümlerden oluşan mutfaklarla, solda; Has Ahır, Mirâhur Odası ve kıymetli koşum takımlarının korunduğu Raht Hazinesi bulunuyordu (26). Edirne Sarayında bunların yerlerinde sarayın avlu duvarlarının (1. Avlu=Alay Meydanı) dışına alınmış olan çiftlikler yer almıştı (27). Aynı yerdeki İç Hazine ile bu günkü şeklini XVIII. yy. da almış olan ve imparatorluğun idare edildiği Kubbealtı bölümü, Edirne Sarayı'ndaki Kum Kasrı içerisinde yazlık ve kışlık bölümlerden meydana geliyordu. Sarayın 3. Avlusu içerisinde de idarî işlerle ilgili binalar yer alıyor, Bâb-üs-Sâde veya Akağalar Kapısı'ndan geçilince hemen karşıda Edirne Sarayı'ndakinin benzeri olan Arz Odası bulunuyordu. Enderun Mektebi, Hazine Köşkü, Akağalar Camii gibi yapılarla sonraları ilâve edilmiş (28) III. Ahmed Kütüphanesi, Seferli Koğuşu, Kiler Koğuşu, Hazine Koğuşu, Emanet Hazinesi, Hırkaî Saadet Dairesi ile Has Oda'dan oluşan yapılar da bu avlu içerisinde idi (29). Avlunun sağ tarafını işgal eden ve ayrı bir girişi bulunan geniş Harem Dairesi ise, bu bölümle bağıntılı Saray Hastanesi ile birlikte Fatih devrinde atılan temelleri ve sonraki yüzyıllarda yapılan ilâve yapılarla küçük bir mahalle halini almıştı (30).

21) Bkz. 20 no'lu dipnot aynı yerde.

22) E. H. Ayverdi: A.g.e., C. IV, s. 688 v.d.; Abdurrahman Şeref: Topkapı Sarayı Hümayûnu, Tarihi Osmanî Encümeni Mecmuası, 5. Cüz, s 297 v.d.

23) E. H. Ayverdi: A.g.e., s. 694-701.

24) E. H. Ayverdi: A.g.e., s. 701-704.

25) E. H. Ayverdi: A.g.e., s. 709., T. Öz: "Topkapı Sarayı Onarımları", Güzel Sanatlar Mecmuası, sayı 6.

26) E.H. Ayverdi: A.g.e., III. IV, s. 709-713.,

27) Rifat Osman: Edirne Sarayı (Haz. A.S. Ünver), Ankara, 1957, s. 62-63.

28) H. Şehsuvaroğlu: Asırlar Boyunca İstanbul, İstanbul 1954, s. 230.

29) S.K. Yetkin: İslâm Mimarisi, Ankara, 1965, s. 260.

30) C. Köseoğlu: Harem, İst. 1978.; E.H. Ayverdi: A.g.e., C. IV, s. 732-737.



4. Avlu içerisindeki Revan, Bağdad, Mustafa Paşa, Mecidiye Köşkleri ile Sünnet Odası, Hekimbaşı Odası gibi önemli yapılar, yüzyıllar içerisinde çeşitli zaman birimlerine bağlı olarak yapılagelmişlerdir (31).

XVII. yüzyıldan XIX. yüzyıla kadar İstanbul'a gelen çeşitli seyyah ve ressam- ların yaptıkları tablo ve gravürlerde, tarihi belgelerde Sarayburnu'nun ucundan denizin içerisine kadar uzandığı anlaşılan Topkapı Sarayı'nın ahşap yazlık bölümlerinden günümüze hemen hiçbir şey kalmamıştır (32). 1863 yılında tamamiyle yanmış olan bu bölümün kalıntılarının da bir müddet sonra Sirkeci'ye demiryolu getirme gayretleri sırasında (33) ortadan kaldırılması, bu köşedeki binalardan sadece kârgir Sepetçiler Köşkü'nün kalması, mimarlık tarihimizdeki acı hatıralardan biridir (34).

Bir sırt üzerinde yer alan Topkapı Sarayı'nın, geçirdiği yangınlar (35) ve zaman zaman yapılmış olan ilâvelerle yüzyıllarca süren bir kompleks oluşturduğu, bununla birlikte Avrupa Usûlü denilen çok katlı sisteme rağbet edilmediği dikkati çekmektedir. Sırtın dışı bakan eğimli kısımlarındaki bodrumlar, avluya bakan yüzlerde bulunmamakta, Haremdeki iki ve üç katlı bazı bölümler istisna edilirse yapının tümüyle tek katlı, sade, mütevazî, geniş saçaklı ve revaklı Osmanlı üslûbunda yapılmış olduğu, uydurmacılığa ve taklide fazla yer verilmediği görülmektedir (36).

XVIII. yy. dan sonra bir salgın gibi dünyanın her tarafına yayılan Barok mimari üslûp, Avrupa'da eğri büğrü kırık hatlarla çok katlı sisteme uygun ürün-

---

31) H. Tezcan: Köşkler, İstanbul 1978.; S.H. Eldem: Türk Bahçeleri, İst. 1976, s. 118.

32) H. Şehsuvaroğlu: Asırlar Boyunca İstanbul, İstanbul 1954, s. 231., A.İ. Melling ve Th. Allom'un İstanbul'a yaptıkları seyahatlerde sarayın bu bölümüne ait gravürleri eserlerinde yayınlamıştır (A.İ. Melling: Voyage Pittoresque de Constantinople et du Bosphore, Paris 1819.; Th. Allom-R. Walsh: Constantinople and the Scenery of the Seven Churches of Asia Minor illustrated, (tarihsiz) London.

33) E.H. Ayverdi: Fatih Devri Mimarîsi, C. IV, s. 68.

34) Sepetçiler Köşkü, klasik üslûpta ve III. Murad'ın saltanatı zamanında Mimar Davut Ağa tarafından yapılmıştır (A. Refik: Türk Mimarları, İst. 1977, s. 64., K. Altan: "Mimar Davut" Mimarlık, sayı, 5/6, 1948, s. 45-46.

35) Söz konusu yangınların Topkapı Sarayına zarar veren en önemlileri 1574, 1665 tarihlerinde vukubulanlardır bkz. M. Cezar: "Osmanlı Devrinde İstanbul Yapılarında Tahribat Yapan Yangınlar ve Tabii Afetler", Türk Sanatı Tarihi Araştırma ve İncelemeleri. C. I, İstanbul 1963, s. 327-414.

36) Kubbealtı Bölümünün üzerindeki kule, Mecidiye Köşkü, içerilerdeki bazı duvar süslemeleri, ahşap işçilik gibi yabancı unsurlar görülürse de bunlar da Topkapı Sarayının genel havasına uydurulmuşlardır. S. Eyice: "XVIII. Yüzyılda Türk Sanatı ve Türk Mimarisinde Avrupa Neoklasik Üslûbu", Sanat Tarihi Yıllığı, sayı IX-X, İst. 1981, s. 163-190.

ler verirken (37), Topkapı Sarayı'nın bu tarihlerde ilâve edilmiş binalarında durumun bilinçli olarak benimsenmediği anlaşılmaktadır. Eğer bu zevke uygun yabancı üslûplarda çok katlı usulde saraylar yapılacaksa, bunlara Topkapı Sarayı ve çevresinde yer verilmediği, bunlar için boğazın çeşitli yerlerinin seçildiği ve batılı üslûbun kendi içinde yorumlandıktan sonra binaların Osmanlı yapıları olarak yapıldıkları dikkati çekmektedir (38).

Melling'in Sultan Selim III. ün kızkardeşleri Hatice ve Beyhan Sultanlar için yaptığı ve bu gün hiçbir izleri kalmayan Boğaziçindeki sarayla (39), aynı mimarın yine Boğaziçinde yaptığı II. M a h m u t S a r a y ı (40) konusunda da fazla bilgiye sahip değiliz. Ancak, bunların XIX. yy. başlarından itibaren daha da çabuk değişmeye başlayan batılı üslûplara uygun olmak üzere Osmanlı mimarisinin pek tasvip etmediği üç veya dört katlı sistemde, cephelerin orta bölümlerinin ileri taşkın ve antik sanattan alınmış kemer, sütun, paye, alınlık v.b. mimari unsurlara yer verilerek yapılmış oldukları anlaşılmaktadır (41).

Öte yandan Boğaziçinde Sultan Abdülmecid'in (1839-1861) azınlık mimarlara 1853 yılında yaptırdığı D o l m a b a h ç e S a r a y ı (42) ile, Abdülaziz'in 1865 yılında yine Boğaziçi'nde yaptırmış olduğu B e y l e r b e y i S a r a y ı (44) da batı geleneğine bağlı Saraylar olarak dikkati çekerler. II. Abdülhamid'in (1896-

---

37) Avrupa barok sanatı denilen ve Michelangelo'nun son eserlerinde (1575) etkileri görülen bu üslûbun ortaya çıkmasında bu mimardan sonra gelen Borromini, Bernini, Mansart, Pöppelmann gibi mimar ve sanatçılar, yüksek, yüzeyleri parçalı iki veya üç katlı barok sistemin en ünlü sanatçılarıydılar. Uzun süre Avrupa'da etkili olan bu üslûbu kuvvetlice yerleştirdiler. N. Atasoy: XVII-XVIII. Yüzyıllarda Avrupa Sanatı, İst. 1976.

38) Osmanlı Mimarisini XVII. yüzyıldan itibaren etkileyen bu üslûpta çeşitli yapılar yaptırılmakla birlikte bunların özümленerek, Osmanlı yapılarına uygulandığı, camii, saray, köşk, medrese, çeşme v.b. gibi yapıların manâlarının bozulmamasına çalışıldığı dikkati çekmektedir.

39) S. Eyice: "XVIII. Yüzyılda Türk Sanatı ve Türk Mimarisinde Avrupa Neo-Klâsik Üslûbu" Sanat Tarihi Yıllığı, sayı IX-X, İstanbul 1981, s. 163-191., A.İ. Melling: Voyage Pittoresque de Constantinople et du Bosphore, Paris 1819. Th. Allom- R. Walsh: Constantinople and the Scenery of the Seven Churches of Asia Minor Illustrated, London.

40) Bkz. 39 nolu dipnot, aynı yerlerde.

41) Avrupa Neo-klâsizm olarak bilinen bu yeni üslûp Fransa'da ortaya çıkmış ve Ampir (Empire) olarak adlandırılmıştır. Klâsik Yunan ve Roma sanatından alınan mimari elemanları yeni bir anlayışla birleştirmeyi amaç edinmiştir. -

42) H. Şehsuvaroğlu: A.g.e., 241., Ç. Gülersoy: "Do'mabahçe Sarayı", Türkiyemiz, 50. yıl Özel sayısı, s. 92-103., Cevdet Paşa: Tezâkir, Ankara 1960, C. II, s. 139., Y. Ege: "Dolmabahçe Sarayı ve Süslemesi", Bedrettin Cömert'te Armağan, Ankara 1980, s. 529-530.

44) H. Şehsuvaroğlu: Asırlar Boyunca İstanbul, 1954, . 246., S. Eyice: A.g.e., s. 172., İ.H. Konyalı: Üsküdar Tarihi, C. II, İstanbul 1977, s. 161-176.

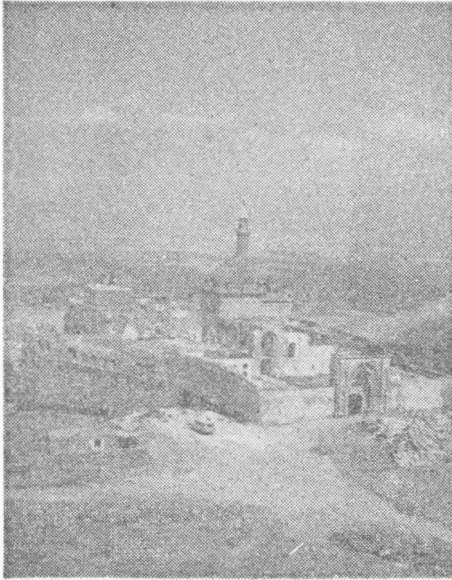
1909)'nin vehminden dolayı sıkıcı bulduğu ve oturmak istemediği Topkapı Sarayından ayrılmasından önce yaptırdığı Yıldız Sarayı ise, çeşitli köşk ve yapılardan meydana gelen, klâsik Osmanlı üslûbu ile bağları kopmuş yabancı üslûpların etkisindeki saraylardı (45).

İstanbul'da batılılaşma döneminde yaptırılmış olan pek çok saray ve köşk, hiçbir zaman sade, ahenkli, dengeli ve sakin Topkapı Sarayının mimarisi ile boy ölçüşemez.

## İSHAK PAŞA SARAYI

### a) Tarihi Bilgi:

Osmanlı İmparatorluğunun doğusu için Topkapı Sarayı kadar önemli üstelik de bir paşa tarafından yaptırılmış olması bakımından Doğubayazı'daki bu saray, başkentten çok uzakta ve Osmanlı Üslûbunun XVIII. yüzyılın sonlarında ortaya koyduğu ilginç eserlerden biridir (46) (Resim: 2).



Resim 2: Doğubayazı'da İshak Paşa Sarayı'nın doğudan görünüşü. Arkada şehrin ovası görülmekte.

45) H. Şehsuvaroğlu: A.g.e., s. 247.

46) Osmanlı Mimari ile XVIII. yy. sonlarında hakim olan üslûp: Barok sanatla İstanbul'un bazı yapılarında ilk uygulaması, görülen Ampir üslûp idi. Aşağıda da görüleceği üzere İshak Paşa sarayı daha karmaşık üslûp özellikleri göstermektedir.

İran sınırına yakın bir yerde, ovaya bakan eski Bayazıt şehrinin en hakim tepesine "Bir kartal yuvası gibi" (Resim: 3) kurulmuş olan bu sarayın banisi olan Paşanın veya paşaların kimliği konusunda hemen hemen tek kaynağa bağlı kalınmıştır. Haremi giriş kapısı üzerindeki kitabesinden "1199 H. (1784 M.) yılında (47) İshak Paşa tarafından yaptırıldığını öğrendiğimiz bu sarayın genel durumundan,



Resim 3: İshak Paşa Sarayı'nın bugünkü şehir yönünden görünüşü.

İç içe avlularla, portallerin, farklı özellikler gösteren taş süslemelerinin üslûbundan yapının bir çırpıda tamamlanmadığı ve yapınının uzun yıllar sürdüğü anlaşılmaktadır (48). Böyle uzun zaman birimi içerisinde bir kişinin baştan sona kadar yapıya nezaret etmesi ve yaptırması beklenemez. Sarayın bu bölgeye hakim olan dededen toruna bırakılan bir idareye sahip ve aynı soya mensup Beyler tarafından yaptırıldığı kanaatini taş maktayız. Bu hususta Osmanlı kaynakları ve yapı üzerinde araştırmalar yapmış olanlar da fazla bilgi vermezler. Sicill-i Osmanîde İshak Paşa ve soyu hakkında verilen bilgiler, bu konuda araştırmalar yapmış olanların hareket noktası olmuştur (49). Yakın zamanlarda bu konuda yazılmış bir makale

47) M. Akok: "Ağrı-Doğubayazıt'ta İshak Paşa Sarayı Rölyeve ve Mimarisi" Türk Arkeoloji Dergisi, sayı X-2, Ankara 1961, s. 30-48.; C. Esat: Türk Sanatı, Türk Ocakları merkez heyeti İst. 1928.; Türk Sanatı, 1973, s. 138-139.; G. Erim: "İshak Paşa Sarayı", Türkiyemiz, sayı 22, 1977, s. 24-33., Türkiye'de Vakıf Abideler ve Eski Eserler (Vakıflar Genel Müdürlüğü Yayınları) C. I, Ankara 1972, s. 187., M. Süreyya: Sicill-i Osmanî, C. I, İst. 1208, s. 328., Zeki Sönmez: "Ağrı-Doğubayazıt-İshak Paşa Sarayı", İlgî, sayı 17, 1973, s. 22-26, S. Ejice: "İshak Paşa Sarayı", Türk Ansiklopedisi, C. XX. s. 234-235.

48) Bazı kaynaklarda kimliği belirtilmeden sarayın ilk kuruluşu Çolak Abdi Paşa'ya kadar indirilmektedir.

49) M. Süreyya: Sicill-i Osmanî, C. I, İstanbul, 1308, s. 328.

(50) dikkat çekicidir. Bu makaleden edinilen bilgilere göre, Kanunî devrinde büyük ölçüde ele geçirilen ve emniyet altına alınan Kars, Tiflis ve Erivan'ın da bulunduğu Kuzey İran ve Kafkasya bölgesinde bulunan şehirler zaman zaman İran ve Osmanlılar arasında el değiştirmiştir. Osmanlı Padişahı III. Ahmed (1703-1730) devrinde bu el değiştirme daha sık olmuş, 1724 yılında Osmanlıların İran'a savaş ilân etmelerinden sonra, Osmanlıların bu bölgede üç koldan İranlılarla yaptıkları savaşlarda fazla başarılı olmayan sonuçlar elde edilmiştir. Arifi Ahmed Paşa, Mahmud Paşa, Halil Paşa gibi devrin tanınmış Paşalarının da iştirak ettiği bu savaşlarda, Mahmud Paşa'nın Bayazıd sancak beyi olduğu (51) bilinmektedir. İran savaşlarında yararlıklar gösteren Mahmud Paşa'nın 1763 yılında da bu görevini sürdürdüğü anlaşılmaktadır (52). Bu tarihlerde burçları, duvarları tahrib olan Bayazıd Kalesi'nin yeniden ihyası için Mahmud Paşa'nın idaresindeki Bayazıd şehri hakkında Erzurum Beylerbeyi İbrahim Paşa'ya bir ferman gönderilmiştir (53). Gerek Sicill-i Osmanî'de gerek tarihî kaynaklarda sarayın yapımı konusunda yazılmış bütün araştırma ve monografilerde "Bu bölgede hüküm süren ve 1700-1784 tarihleri arasında bölgeyi kontrolleri altında bulduran Çıldıroğullarından dede İshak Paşa ile torun İshak Paşa arasındaki tarihlerde yaptırıldığı kabul edilen sarayın" yapımında veya onarımında bu yörenin sancak beyi Mahmud Paşa'dan pek bahsedilmemektedir (54). Yukarıdaki makalede, 1767 yılında Erzurum'da öldüğü mezartaşından anlaşılan ve Erzurum'da Habib Efendi Mahallesinde baldaken tarzında türbesi bulunan (55) Mahmud Paşanın, 1711 yılında yine Erzurum'da ölmüş olan babası Abdülfettah Efendi'nin Bayazıd sancağında idarî görevde bulunduğu ileri sürülmüştür (56). İshak Paşa Sarayı'nın içinde türbesi bulunan Çolak Abdi Paşa'nın kimliği konusunda da başka kaynaklarda açıklayıcı bilgiye rastlanmamaktadır. Söz konusu makalede Çolak Abdi'nin, Sultan IV. Murad (1623-1640) zamanında 1634 yılındaki İran seferi sırasında Osmanlı ordusunda bulunan ve büyük yararlıkları görülen, gözüpek bir yiğit olduğu, savaşta kolunu

---

50) Z. Sönmez: "Bayezid Sancakbeyi Mahmut Paşa'nın Tarihi Kişiliği ve Erzurum'da Bulunan Türbesi Üzerine Bazı Notlar" Mimarlık Tarihi ve Restorasyon Enstitüsü Bülteni, sayı 13-14, Nisan 1981. Ayrı basımını göndermek lütfunda bulunan sayın Z. Sönmez'e teşekkürü bir borç bilirim.

51) Z. Sönmez: A.g.e., S. 4.

52) Z. Sönmez: A.g.e., S. 4.

53) Başbakanlık Arşivi, Keşif ve Tazminat Defterleri, NO: 3160, s. 426.; M. Erdoğan: "Hassa Başmimarı Melmed Tahir Ağa", Tarih Dergisi, C. VIII, sayı XI-XII.; Z. Sönmez: A.g.e., s. 5.

54) M. Akok ve S. Eyice'nin adı geçen yazılarında bahsettikleri Mahmut Paşa'nın: II. İshak Paşa'nın ölümünden sonra burada sancak beyliğini devam ettirmiş olan II. İshak Paşa'nın oğlu olduğu anlaşılmaktadır.

55) Bu türbe için bkz. Z. Sönmez: A.g.e., s. 7-12.

56) Z. Sönmez: A.g.e., S. 6.

kaybettiği için de "Çolak" lâkabıyla anıldığı belirtilmektedir (57). Savaştan sonra da Çolak Abdi Paşa'nın Bayazıd sancak beyliğine getirildiğine ve Mahmud Paşa'nın babası Abdülfettah Efendi ile aralarında akrabalık bulunabileceğine işaret edilmiştir (58).

İshak Paşa'nın soyu olan Çıldır Beyleri, Mahmud Paşa'nın ölümünden sonra (1767 M.) bölgeye hakim olsalar gerektir. Bu hanedanın ilk kurucusu olarak kaynaklarda (59) belirtilen I. İshak Paşa'nın 1114 H. (1702 M.) yılında Çıldır liyası mutasarrıfı olarak İran savaşlarına katıldığı, 1723 M. de Osmanlı sarayında vezir, 1724 M. de de Tiflis Valisi olduğu belirtildiğine göre, sancak beyliğinin 1723 yılından 1763 yılına kadar kesintisiz Mahmud Paşa'nın elinde bulunduğu, O'nun ölümünden sonra da bölgenin hakimiyetinin Çıldıroğullarından II. İshak Paşa'ya geçtiği anlaşılmaktadır. Aşağıda da görüleceği üzere kitabeye dayanarak tamamı II. İshak Paşa'ya maledilen Sarayın, içerisinde bulunan Çolak Abdi Paşa'ya ait türbeden dolayı ilk yapısının XVII. yüzyıla kadar indirilmesi mümkün görünmektedir. Çolak Abdi Paşa ile başlayan sarayın kuruluşu, Abdülfettah Efendi ve Mahmud Paşa ile devam etmiş ve belki bu tarihte harabolmuş kısımları onartarak sarayı bu günkü hale koyan II. İshak Paşa ile son durumunu almıştır. Sarayın bir çırpıda yapımının mümkün görünmemesi bu fikrimizi destekler mahiyettedir. Aynı makalede (56) Çıldır Beylerinin hâkimiyetleri 1770 yılından itibaren başlatılmakta, saray hakkında son sözü söyleyen II. İshak Paşa'nın XVI. yüzyılda İslâmiyeti kabul etmiş Kafkasya'daki Ocaklı Beylerinin soyundan geldiği de vurgulanmıştır (61). Sicil-i Osmanî'de II. İshak Paşa'nın babası Hacı Ahmed Paşa, O'nun da babası Hasan Paşa, Hasan Paşa'nın da babasının I. İshak Paşa olduğu belirtilmiştir (62). Kitabede adı geçen II. İshak Paşa 1205 H. (1789 M.) tarihinde Hasan-kale (Pasinler)'ye menkup olarak gönderilmiş ve aynı tarihte orada ölmüştür (63).

#### **b- Sarayın Mimarisi ve Diğer Osmanlı Sarayları ile Karşılaştırılması :**

1925 yılında Yusuf Mazhar Bey adlı bir kişinin yapı üzerine dikkatleri çekmesinden sonra (64), irili ufaklı çeşitli eserlere ve doktora tezlerine (65) çeşitli

---

57) Z. Sörmez: A.g.e., s. 6.; M. Akok: A.g.e., G. Erim'in makalesinde bahsettiği ve bir dergide yer alan imzasız makalede Çolak Abdi Paşa'nın burada sancakbeyi olduğu, kendisini ve askerini emniyete alacak bir kale inşasını uygun gördüğü belirtilmektedir. Ancak Çolak Abdi Paşa hakkında fazla bilgiye rastlamaktayız.

58) Z. Sörmez: A.g.e., S. 6.

59) M. Akok: A.g.e., s. 30.

60) Z. Sörmez: A.g.e., s. 1-12.

61) Z. Sörmez: A.g.e., s. 6.

62) M. Süreyya: Sicil-i Osmanî, C. I, s. 256.

63) M. Akok: A.g.e., s. 30.; Z. Sörmez: A.g.e., s. 6.

64) G. Erim: A.g.e., s. 27.

65) Yukarıdaki eserlerden Uşak konu ile ilgili olarak yerli ve yabancı araştırmacılar Saray hakkında doktora tezleri de hazırlanmıştır.

yönleriyle konu olan İshak Paşa Sarayı'nın, çok önemli rolöve ve restitüsyon plânları 1956-1960 yılları arasında değerli Arkeolog Mahmut Akok tarafından çizilerek restorasyonu yapılmıştır (66).

Mahmut Akok'un 1961 yılında Türk Arkeoloji Dergisi (sayı, X-2, Ankara 1961, s. 30-48, 28 planş ve resim)'nde yapmış olduğu geniş tanıtım lan sonra, konu ile ilgilenenlerin sayısı hızla artmış ve sarayı çeşitli yönleriyle tanıtan yazılar yazılmıştır.

İrili ufaklı pek çok eserde etraflıca tanıtılan bu sarayı biz de Mahmut Akok'un çizdiği plânlardan faydalanarak başka bir yönden ele almak istiyoruz.

Anadolu'nun en uc noktasında yer alan, bulunduğu yer, kullanılan malzeme ve teknik açısından olduğu kadar etnik, sosyo-ekonomik ve kültürel açılardan da üzerinde durulan bu sarayın, ayrıca değişik yön ve eğimle gelen güneş ışınları karşısındaki etkisi, seyredenleri adeta büyülemektedir (67).

Yapıyı uzun uzun ele alıp tanıtmaktansa, burada üzerinde durmak istediğimiz husus, etrafındaki harabe-şehir bir yana bırakılınca sarayın bu günkü plân düzeninin diğer Osmanlı saraylarıyla gösterdiği beraberliktir.

Bugünkü yapılar topluluğu, ana hatlarıyla dıştan dışa 115x50 m. boyutlarındadır. Buna setle birlikte oturduğu sahayı da katacak olursak sarayın, 7600 m<sup>2</sup>. lik alana kurulduğu görülmektedir (68) (Şekil: 4-5). Asıl saray kısmının oldukça değişik fonksiyonları yerine getiren ve pek çok bölümün adeta sıkıştırılarak verilmeyle çalışılan bir kompleks oluşturduğu dikkati çekmektedir (Resim: 4).

Geniş biçimde özetlermiş bu sarayın genel özellikleri bakımından üç bölümden meydana geldiği ve her bölümün kendine mahsus çeşitli büyüklükte avlulara sahip olduğu da dikkati çekmektedir.

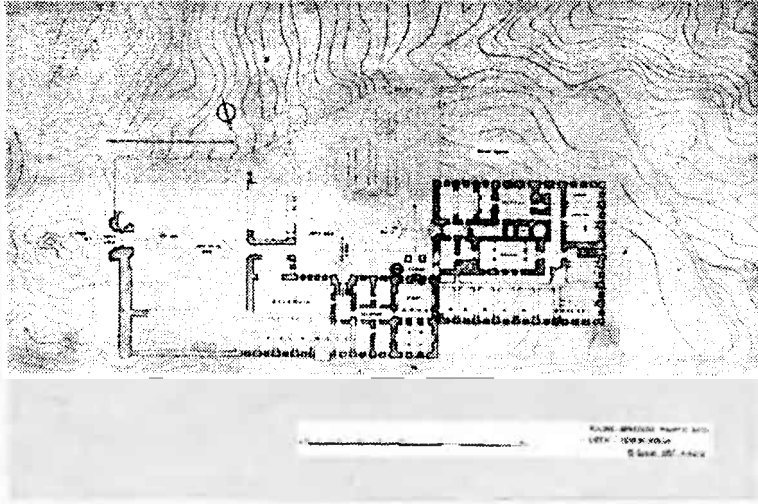
Doğuda sert kalkerden bir tepeliğin önüne açılan abideli dış portal (Resim: 5), anahatları bakımından Selçuklu portallerini andırır şekilde, duvar hizasından ileri taşkın, yüksek pahlı içiçe iki sivri kemer içerisinde, mukarnaslı bir kavsaraya sahiptir (69). Bu genel özelliğin dışında detaylarda, Batı üslubu etkisi altındaki Osmanlı yapılarındaki gibi yanları duvarlara bitişik veya görüne sütunlarla elde edilmeye çalışılan yatay ve dikey bölümlenmelerden bir denge kurulmaya çalışıldığı görülmektedir (Şekil: 6). Daha çok son devir İstanbul Saraylarının kapılarında karşılaştığımız iri şekilli bölümlenmeler ve değişik yüzeyler elde et-

66) M. Akok: A.g.e., s. 30-48.

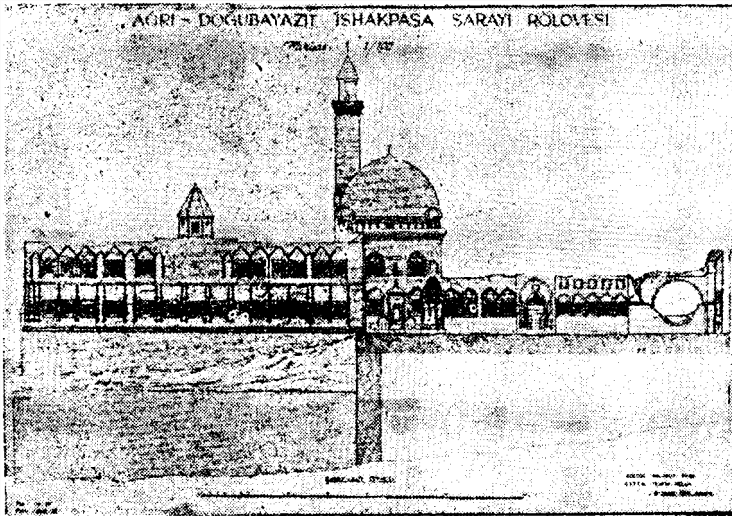
67) E rafının dağlarla çevrili ve bir yönüyle de ovaya baktığı karşısında günün çeşitli saatlerinde dağlardan vadilerden ve oviden bakıldığında sarayın etkileri değişik olmaktadır.

68) M. Akok: A.g.e., s. 32.

69) Fazla derin olmayan mukarnaslar taştan çok ağaç oyma işçiliğini hatırlatmaktadır.

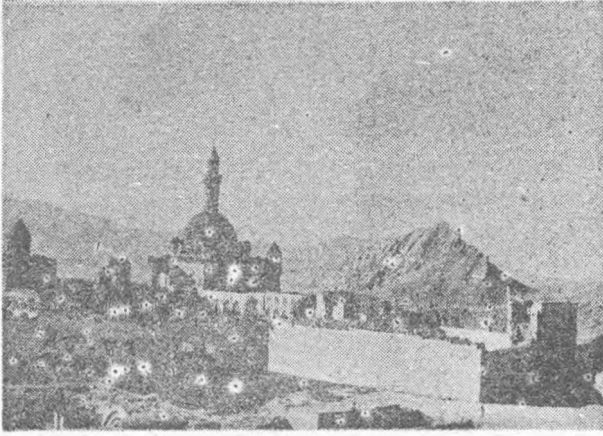


Şekil 4: İshak Paşa Sarayının kur.İldüğü terasla birlikte çevre plânı (M. Akok'tan).

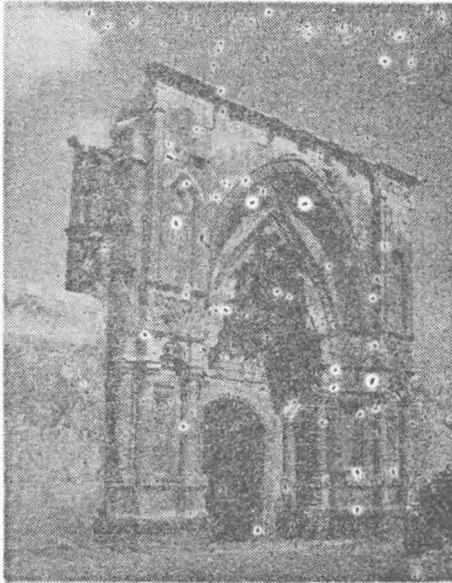


Şekil 5: İshak Paşa Sarayı'nın boyuna kesiti (.M. Akok'tan).

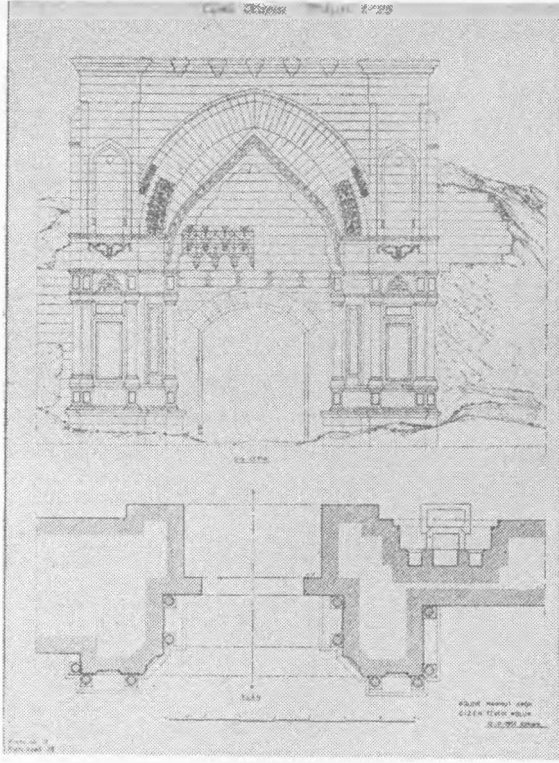




Resim 4: İs'ak Paşa Sarayı'nın g̃neydoğudan görünüşü.



Resim 5: Sarayın doğuya açılan dış portali.



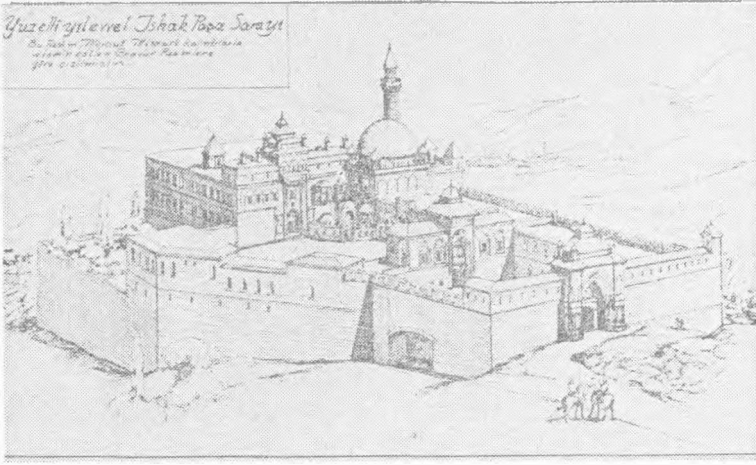
Şekil 6: İshak Paşa Sarayı'nın doğuya bakan I. portalinin plan ve kesiti (M. Akok'tan)

mekten doğan gayretler. bu portalde de kendini göstermektedir (70). Yüzeylerden taşan sivilize iri kabartma yaprak, çiçek, selvi, ağaç motiflerini; eksikliğiyle, fazlasıyla, aşırılığıyla, uygunluğuyla uyumsuzluğuyla sarayın hemen her yanında görmek mümkündür. Bunların, Osmanlı merkezinde uygulanan ve daha batılı özellikler taşıyan dekoratif süs örnekleriyle benzeşen veya ayrılan yanları çoktur. Bu da bütün etkilere rağmen Osmanlı merkezinden uzakta daha değişik bir bezeme üslubu içerisinde mahalli etkilerin ağırlığını hissettirmektedir.

Üzerinin nasıl sonuçlandığı anlaşılmayan ve bugün düz bir boşluk şeklinde bırakılmış portalin, hafif yay kemerli kapısından Birinci Avluya girilmektedir. Yanlarda yer yer harab olmuş ve köşelerde muhafız kulelerinin (71) bulunduğu sanılan kalıntılarla (Şekil. 7) karşılaştığımız dış avlu duvarının girişi ile aynı

70) Son devir saraylarının dış avlu kapılarında girişler içeri doğru derin bir kemer veya beşik tonoz şeklin'e uzatılarak kemer içleri de bölümlenerek kasetli hale dönüştürülmüştür. Do mabahçe, Yıldız Saraylarının kapılarında bu özellikler görülebilir. Y. Ege: "Do mabahçe Sarayı ve Süskmesi" Bedrettin Cömert'e Armağan, Ankara 1980, s. 525.

71) M. Akok: A.g.e., levha XXX. daki restitüsyon çizimi.

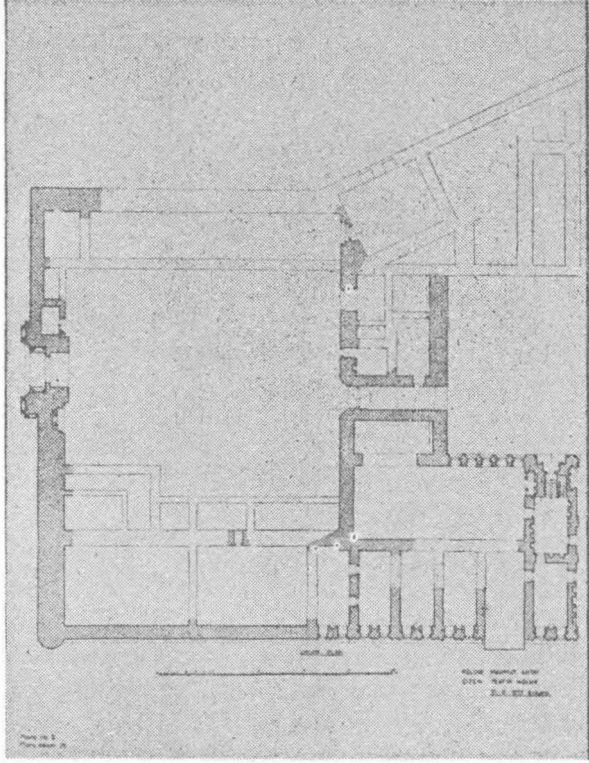


Şekil 7: İshak Paşa Sarayının restitüsyonu (M. Akok'tan).

eksen üzerinde bulunan diğer avlu kapıları, Edirne Sarayı ve İstanbul'daki Topkapı Sarayı'nın kompozisyon düzeni ile benzeşmektedir. Avlunun doğusunda ve batısındaki harap kısımların, saraya gelen ziyaretçi ve misafirlere, girişin iki yanında yer alan hücrelerin (Resim: 6) saray muhafızlarına ait yerler oldukları anlaşılmaktadır. Harab olmuş kısımlarda yabancıların ve sarayın atları arabaları muhafaza edilmekte, böylece burasının Topkapı Sarayı'ndaki Has Ahır, Raht Hazinesi vb. bölümlere karşılık bir fonksiyonu olmalıdır (Şekil: 8). Girişe göre sağdaki (kuzey) bölümlerin önünde bodrumlara inilen merdivensiz kuyu gibi mahzenlerin birer hapishane olarak kullanıldığını tahmin etmekteyiz.



Resim 6: Sarayın içindeki camii'nin minaresinden 1. avlusunun görünüşü ve girişin iki yandaki hücreler ve yan bölümler.



Şekil 8: İshak Paşa Sarayı'nın 1. Avlu plânı (M. Akok'tan).

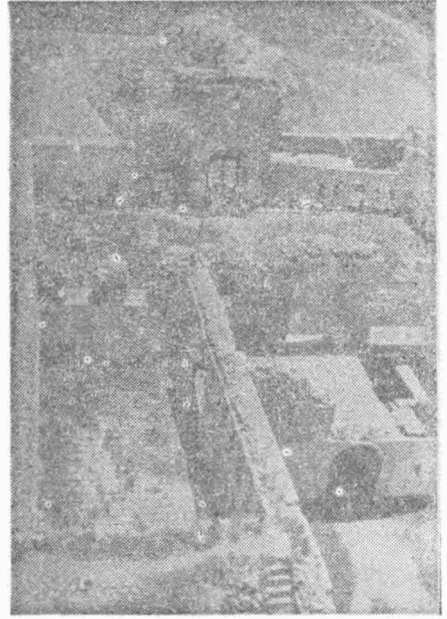
Birinci Avluyu takiben oldukça yüksek bir kapı ile İkinci Avluya geçilmektedir (Resim: 7). Bu yüksek tâk kapının boyuna eş yükseklikteki ikinci kattan hemen hiçbir iz kalmamıştır. Çok yüksek abidevi bir gotik portal olarak yapılmış olan bu kapının, gerideki iki katlı plâna göre düzenlenmiş ve üzerinin köşk biçiminde olduğu anlaşılmaktadır (72). Alttaki normal yay kemerli kapı 10 m. derinliğinde beşik tonozlu (Resim: 8) bir giriş halinde olup son devir Osmanlı saray kapılarının form özellikleriyle uyumaktadır (73). Tâk kapının ikinci bölümü ise bu beşik tonozlu girişin üstünde yer alan köşke ait balkon vazifesini görüyordu. Dıştaki portal gibi değişik süslemelerle ağırlaştırılmayan bu tâk kapının portal kemerini oluşturan iki yan pahında selvi ağacı görünümünde, üzeri kıvrık dal ve yapraklarla süslü iki iri plâstik ağaç motifi sade kapıyı zenginleştirici unsurlar olarak görünmektedir (Resim: 7).

72) M. Akok: A.g.e., aynı yer.

73) Bkz. 70 No'lu dipnot aynı yerlerde.



Resim 7: Sarayın ikinci avlusuna geçit veren Tâçkapı.



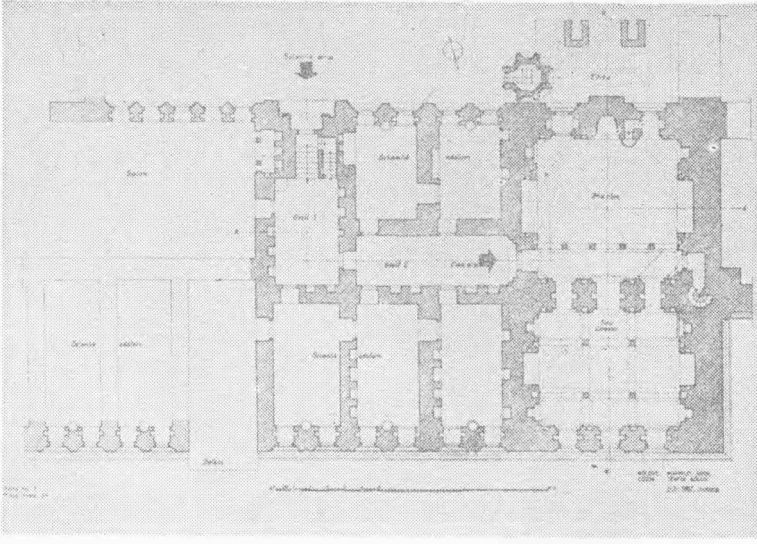
Resim 8: 2. avluya geçit veren kapının arkasındaki beşik tonoz.

Bu abidevi tâk kapının geçit verdiği ikinci avlu, sarayın en önemli bölümlerinin bulunduğu kısımdır (Şekil: 9). Girişin solundaki güney avlu duvarı, güneye doğru daha da genişletilerek, aşağıda da genişleyen setin ucundan batıya doğru uzanmakta idi. Bugün önemli kısımları yıkılmış olan, buradaki temel kalıntıların üzerinde eskiden ikinci bir kat sırası daha bulunduğu anlaşılmaktadır.

İkinci Avlunun en önemli unsuru sağ taraftaki Mescit ve Selâmlık bölümleridir. Bu kısım, sarayın hem avluya, hem dışarıya açılan iki katlı şekilde düzenlenmiş çeşitli oda ve koridorlarından oluşmaktadır.

Selâmlığın giriş kapısı (Resim: 9) ana hatlarıyla Selçuklu kapılarının biçim ve formunu hatırlatan dış portal gibi değerlendirilmiş olup, ondan daha sade özelliktedir. Sütuna benzeyen ve kesme taşlardan oluşturulmuş kalın bir silmenin meydana getirdiği sivri kemer içerisinde kapı sövelerinin iki yanında, sütun şeklinde birer çift duvar payesinin üzerinde mukarnaslı kavsarayı çevreleyen yüzeysel kemer, yukarıdaki büyük kemerin formuna uydurulmuştur. Kemer alınlığında ve söve taşları üzerinde kabartma bitki şekilleri, dış portale göre daha sade bir görünüm vermektedir.

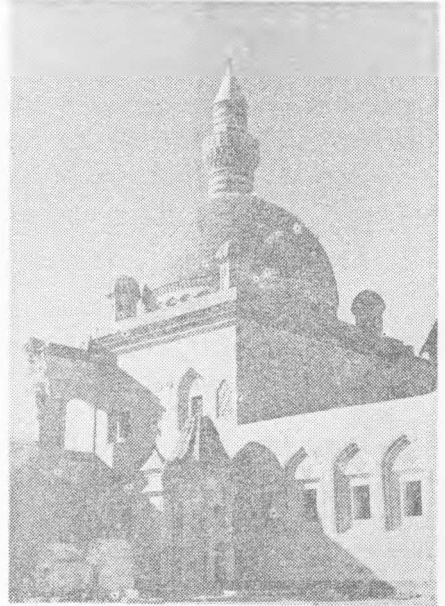
Bu kapıdan girilince küçük bir sahanlığa varılmaktadır. Sahanlıkta çeşitli bölümlere geçit veren kapılar bulunmaktadır. Kapının hemen solundan selâmlığın avluya (güneye) bakan üst odalarına götüren merdivenler, ileride soldan alt kat



Şekil 9: İshak Paşa Sarayı'nın 2. Avlusunun sağ tarafını işgal eden selâmlık camii ve türbe plâni (M. Akok'tan).



Resim 9: İshak Paşa Sarayında Selâmlığın giriş kapısı.



Resim 10: Camiinin ikinci avluya bakan cephesi.

odalarına, sağdan da kuzeye bakan odalara ve salonlara geçiş sağlanmaktadır (Şekil: 9). Bu odalardan bazılarının kuzeye bakan balkonlarını taşıyan ağaç konsollar, Türk plâstik sanatı açısından özellik göstermektedirler. Eski Türk geleneğindeki figür anlayışına uygun biçimde alttan yukarıya doğru gittikçe uzayan üç ağaç konsoldan oluşan figürler, dört sıra halinde balkonda tekrarlanmışlardır. Heykel karakterindeki bu konsollardan en altta ve kısa olan ağaca bir insan şekli verilmiştir (Resim: 11). Gövdesinin yarısı, kol ve eklem yerleri, boyun, kulak, baş ve yüzü, yüzünde bıyıkları ve burun detayları belirtilmiş olan insan figürünün kolları dirseklerden itibaren kırılmıştır. İnsan heykelinin üstünde ve ortadaki ağaç konsola da aslan şekli verilmiştir. Gövdesinin tümü ile kalça ve baş kısımları belirtilmiş olan aslanın, ön ve arka ayakları kırılmıştır. En üstteki ağaç konsol, diğerlerinden daha uzun olup kartal formu verilmiştir. Hafif dalgalı biçimde bir gövdenin ileri ucu kartalın başına, diğer yarısı da gövde, kanatlar ve ayaklara benzetilmiştir.



Resim 11: Selâmlığın kuzeye bakan balkonundaki ağaç konsollar.

Burada tasvir olunan hayvan şekillerinin Türk plâstik sanatlarında çeşitli sembolik anlamları bulunmaktadır. Ancak üç değişik yaratığın konsollarda ve çörtenerlerde birlikte kullanıldığı başka bir örnek yoktur. Hâkimiyeti, yüceliği, cesaret ve şecaati, bağımsızlığı temsil eden kartalla (74), kuvvetliliği, güçlülüğü,

74) Kartalların Türk Mimarisindeki şekilleri ve sembolik anlamları konusunda bkz. G. Öney: "Anadolu Selçuklu Mimarisinde Avcı Kuşlar Tek ve Çift Başlı Kartal" Malazgirt Aırmağanı, Ankara 1972. s. 139-172.. B. Ögel: "Türklerde Kartal ve Kartal Arması", Türk Kültürü, Ağustos 1972, sayı 118., H. Gündoğdu: "Türk Mimarisinde Figürlü Taş Plâstik (Basılmamış Doktora Tezi) İst. 1979, s. 454 v.d.

koruyuculuğu sembolize eden aslan (75) figürünün, Selâmlığın balkonunda yer alması ile sarayın banisinin gücünü sembolize ettiğini zannetmekteyiz (76). Buradaki bıyıklı insan figürü de muhtemelen sarayın banisini sembolize ediyordu (77).

Bu avluda yer alan Camie, Selâmlık kapısından girildikten sonra sola dönülerek ince uzun bir koridorla varılmaktadır (Resim: 12). Camii güneyde kubbeli, kuzeyde dört sütuna yüksek tonozlarla oturan iki bölümden meydana gelmiştir (Şekil: 10-11). Üç yüksek kemerle birbiriyle bağıntılı olan bu iki bölümden kuzeydeki, son cemaat yeri olarak yapılmış olsa bile gayet yüksek duvarlar ve tekne tonozlarla zengin bir örtü sistemine sahip ve hem zengin hem zengin cami mekânının kapladığı alan kadar alan kaplamaktadır. Burası kalabalık ziyaretçi grupları veya misafirlerin namaz kılmaları için yaptırılmış olmalıdır.

Mihrabın (resim: 13) bulunduğu güneydeki asıl kubbeli kısım, kalın kesme taş duvarlar üzerine yüksek ve hafif şişkin kubbesiyle sarayın en gösterişli bölümüdür. Bir zamanlar 360 odasının bulunduğu belirtilen (78) sarayın, batı kısmının tamamen iki katlı olarak düzlenmiş olduğu (Resim: 14) caminin kuzeybatısında bulunan eski duvar kalıntılarından anlaşılmaktadır. Üzeri yarı piramidal şekilde örtülmüş ve dışarı taşkın mihrabın iki yanında, iki katlı pencere sıraları, içerdeki yüksek galeri gibi balkon, doğu duvarındaki kırık kemerleri oluşturan çubuk silmeler, gittikçe kademelenen ve zengin bir dizi meydana getiren çatı kornişi ve kubbe ile köşeler arasında yerleştirilmiş içleri boş, süslü köşe kuleleri ve yüksek soğan kubbe (Resim: 10), sarayın diğer bölümlerinden daha zengin bir tezyinat örneği sergiler. Kullanılan iki renkli taşlar ve yüksek kabartma şeklinde belirtilmiş hatlarıyla bezemeler, ışık-gölge kontrastı içerisinde etkileyici bir görünüm sağlarlar. Kubbe kasnağının yüksek tutulması sonucu kasnakta çok sık açılmış zarif kemercikler içerisindeki kör nişlerle pencere açıklıkları, minarede kullanılan

---

75) G. Öney: "Anadolu Selçuklu Mimâri'inde Aslan Figürü" (Lion Figures in Anatolian Seljuk Architecture), Anadolu (Anatolia), sayı XIII, Ankara 1971. s. 1-67.; H. Gündoğdu: A.g.e., s. 448-452.; S. Ögel: "Selçuklu Sanatında Çift gövdeli Arslan" Belleten, XXVI, sayı 103, Temmuz 1962. s. 528-534.

76) Türk Sanatında mimâri'de kullanılan insan heykel ve kabartmaları için: G. Öney: "Niğde Hüdavent Hatun Türbesi Figürlü Kabartmaları" (Die Figürreliefs an der Hudavent Hatun Türbe in Niğde" Belleten, XXXI, Ankara 1967, Nu: 122, s. 143-167.; Soon and Moon Rosettes in the Shape of Human Heads in Anatolian Seljuk Architecture, Anatolica, III, 1969-1970.; H. Gündoğdu: A.g.e., s. 443-447.

77) Bu kompozisyonda en üstteki kartal gökyüzünü, ortadaki arslan sarayın bekçiliğini, insan figürü de II. İshak Paşa'yı temsil eden bir sıralama içerisinde görülmektedir. Çoğu yapılarda tılsım ve uğur maksadıyla insan figürlerinin bulunmasına karşılık burada olduğu gibi konsol olarak kullanılmış herhangi bir Türk yapısı tanımıyoruz.

78) Sarayın Avlularıyla birlikte iki katlı düzenlemesi içerisinde bu kadar odanın yerleşebileceği mîmkün görünmektedir.

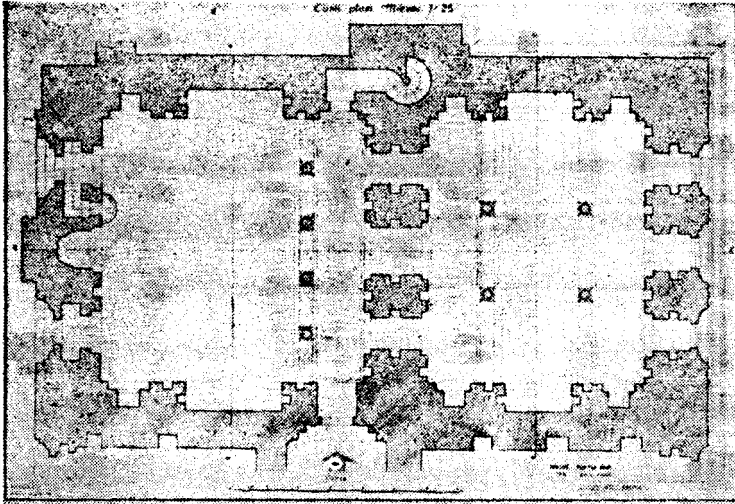




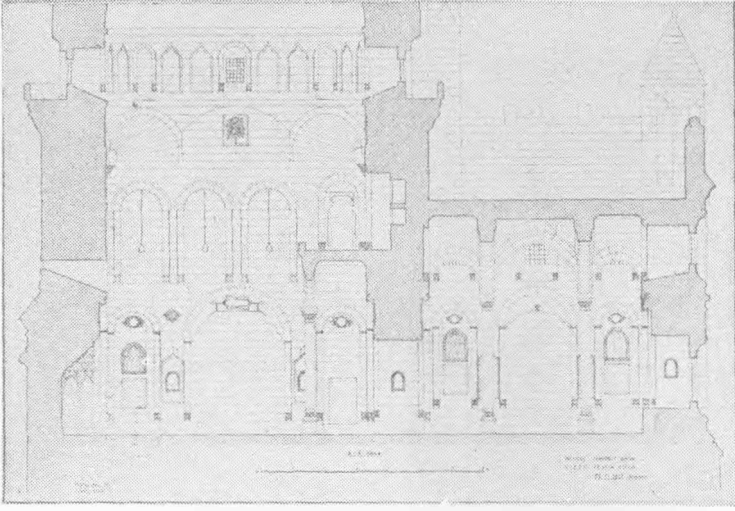
Resim 12: Selâmlıktan Camie geçiş kapısı (içten).



Resim 13: İshak Paşa Sarayı Camii mihrabı.



Şekil 10: İshak Paşa Sarayı'nda Camii ve son cemaat yerinin plânı (M. Akok'tan).



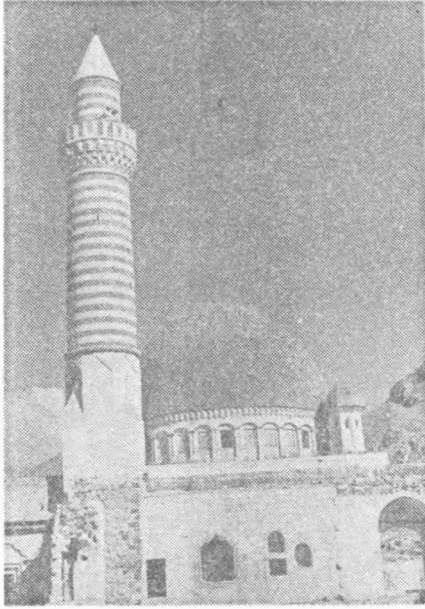
Şekil 11: Camii ve son cemaat yerinin kesiti (M. Akok'tan).

iki renkli taş işçiliği, Camii'nin kontrastını, nisbetlerin zerafetini ve ahengini artırmaktadır. Duvar içerisinden bir merdivenle çıkılan silindirik, koyu kahve ve sarı renkteki taşlardan örülüş minare gövdesi, altta iri mukarnaslarla, üstte de zarif şebekeli şerefe ve petek kısmı, Selçuklu-Osmanlı minarelerinin özelliklerini aksettirmektedir. Bunun kadar ahenkli ve süslü olmasa bile Güneydoğu ve Doğu Anadolu'daki bazı camilerde özellikle Diyarbakır'da bazı Osmanlı dönemi camilerinde (79), böyle zarif iki renkli taştan yapılmış minare örnekleriyle karşılaşmaktayız.

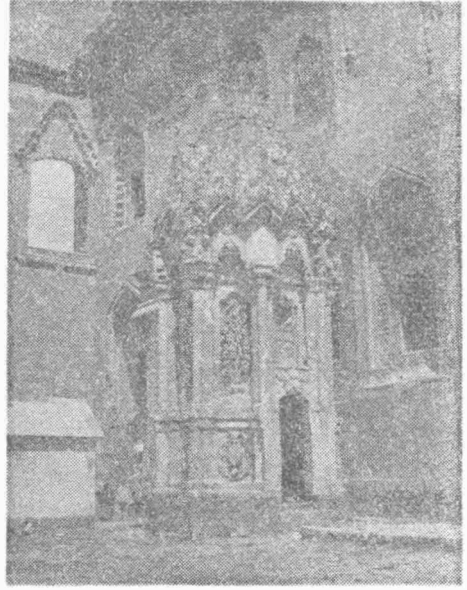
Mihrabın bulunduğu güney cephenin önünde, kimliğini yukarıda belirtmeye çalıştığımız Çolak Abdi Paşa'nın (80) küçük türbesi bulunmaktadır (Resim: 15). Kümbe'tin yüzlerindeki üçerli demet sütunlarla bölümlenmiş sahaların üstte mukarnaslarla sonuçlanması, zikzak şeklindeki kırık kornişin formuna uydurulmuş piramidal çatı biçimi, demet sütun aralarındaki boşlukların stilize ağaç kabartmalarla doldurulması, Camii gibi türbede de her boşluğun değerlendirilmesine çalışıldığını göstermektedir (Resim: 16). Osmanlılar döneminde bu çeşit kümbe't ve türbe örnekleri hemen hemen hiçbir yerde görülmemektedir. Buna yaklaşan ve camii ile birlikte ele alınmış örneklerden Van'daki Rüstem Paşa

79) Renkli taş süslemeleri ve iki renkli taştan örülmüş önemli Diyarbakır Camileri arasında Fatih Paşa Camii (1420), Ali Paşa Camii (1737), Behram Paşa Camileri (1572) aklı ilk gelenlerdir. Bkz. M. Sözen: Diyarbakır'da Türk Mimarisi, İstanbul 1971.

80) Bkz. 57 numaralı dipnot.



Resim 14: Sarayın iki katlı plânda olduğunu gösteren camie biçişik duvar içleri.



Resim 15: Camiin güney duvarına biçişik Çolak Abdi Paşa'ya ait türbe.

Camii ve Türbesi (81) ile iki renkli taş işçiliği bakımından aynı yerdeki Kaya Çelebi (82), Ahlat'taki Rüstem Paşa Camiileri akla ilk gelenlerdir (83) (Resim: 17-18).

Osmanlı Saraylarının plân düzenine uygun olarak yaptırılmış İshak Paşa Sarayı'nın Harem bölümü de: derli toplu çeşitli koridorlar, salonlar ve bölümlerle kendi içerisinde bir bütünlük teşkil etmekteydi. Harem bölümündeki bazı izlerden burasının iki katlı ve üstünün düz çatı ile örtülü olduğu anlaşılmaktadır (84) (Şekil: 12).

Harem Bölümüne, ikinci avluya geçit veren portale benzeyen oldukça yüksek, kalın bir silme ve geniş bitki bordürlü bir çerçeve ile sınırlandırılmış ve iki katlı olarak düzenlenmiş bir kapı ile girilmektedir. Birinci kısım normal bir kapı, ikinci kısım o kapının üstünde bulunan ikinci katın balkon penceresi olarak değerlendirildi.

81) V. Bachmann: Kirchen und Moschen in Armenian und Kurdistan, Leipzig 1913.; H.B.F. Lynch: Armenia, Travels Studies, London, 1901.

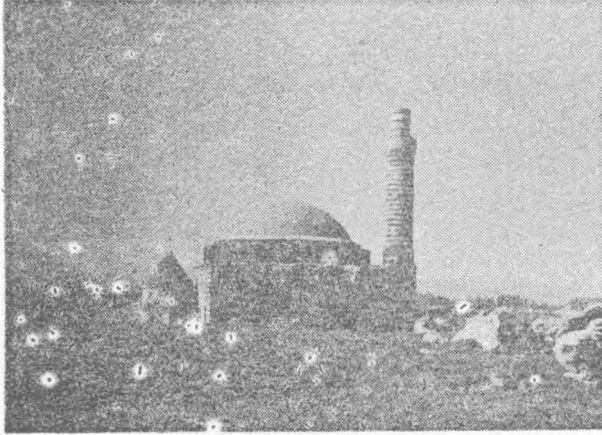
82) H.B.F. Lynch: A.g.e.; K. Kadri: Van Tarihi, İst. 1927, s. 67.; V. Bachmann, a.g.e.

83) A. Şeref Beygu: Ahlat Kitabeleri, İstanbul, 1932.; A. Gabriel: Voyages Archaeologiques dans la Turq. ie Orientale, Paris 1940, Text I.; N. Tabak: Ahlatta Türk Mimarisi, İst. 1972.

84) S. Eyice: "İshak Paşa Sarayı", Türk Ansiklopedisi, C. XX, s. 235.

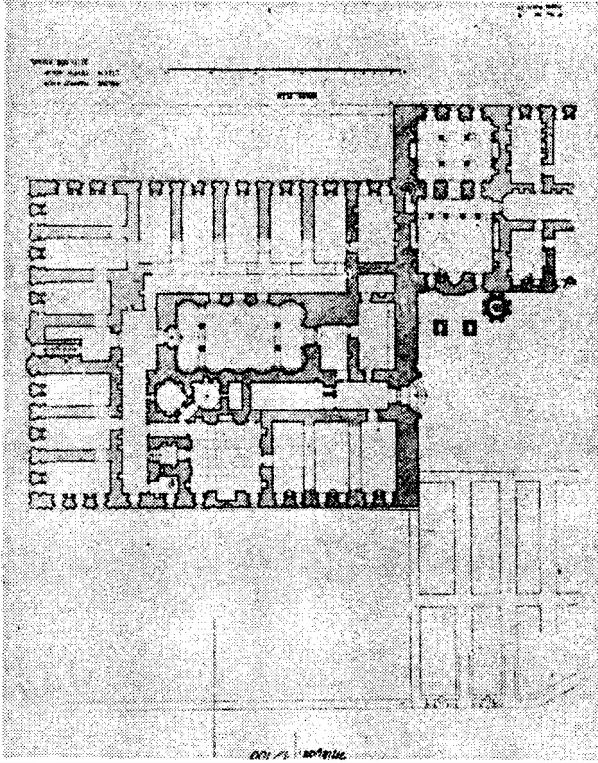


Resim 16: Kümbe'tten detay.



Resim 17: Eski Van'da Rüstem Paşa Camii ve Türbesi.

rilmiştir. Alttaki giriş kapısı, yüksek bir sivri kemer içerisine alınmış birkaç sıra mukarnaslı kavsara ile oldukça sade, kenarları kabartma bitki kompozisyonlarıyla çevrilmiş dikdörtgen çerçeve halindedir. Üstteki balkon-pencere de daha sade birkaç sıra silmeden ibaret idi (Resim: 19). Dışta, sütun gibi iri silmeyi takip eden stilize nebati kabartmalardan oluşan bordür, iki yanda alttan kabartma birer aslan figürü ile başlamaktadır (Resim: 20) (85). Birbirine bakar vaziyetteki



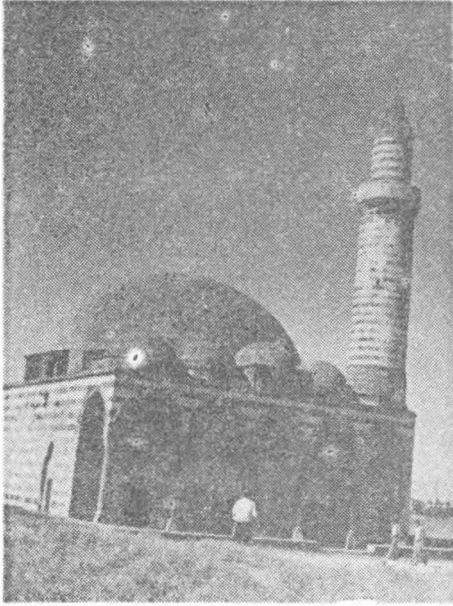
Şekil 12: İshak Paşa Sarayı'nın Harem Bölümünün planı (M. Akok'tan).

Aslan figürleri, kaynağı Hun Sanatına kadar uzanan Türk çevrelerinde görüldüğü gibi, dünyanın çeşitli yerlerinde tarihten önceki devirlere kadar uzanan bir çizgi üzerinde değişik üsluplarda ve değişik sembolik anlamlarda tasvir olunagelmiştir. Aslan figürleri (86), diğer Türk çevrelerinde görüldüğü gibi ilerler şekilde ve ön ayaklarından birini ileri kaldırmış halde, "arma vaziyetinde" tasvir olunmuştur. Yeleleri çizgilerle belirtilmiş, açık ağızlı ve sivri kulaklı olarak, daha stilize şekilde gösterilmişlerdir (87). Bu yüksek kapı formunun iki yanında çok stilize ve yüksek

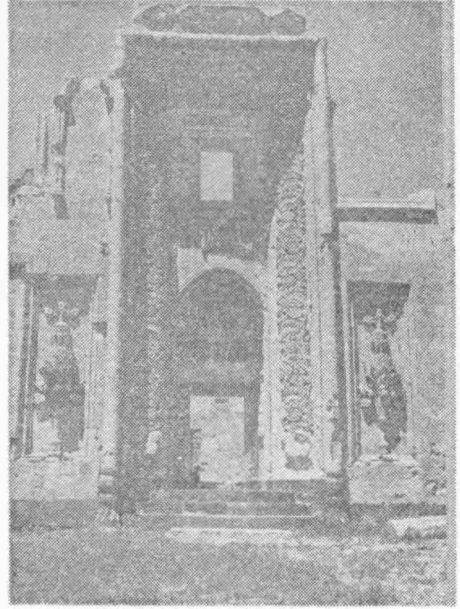
85) H. Gündoğdu: Türk Mimarisinde Figürlü Taş Plâstik (Basılmamış Doktora tezi) İstanbul, 1979, s. 376.

86) bkz. 75 numaralı dipnot.

87) Anadolu'nun çeşitli yapılarında karşımıza çıkan çoğunlukla yandan ilerler şekilde tasvir edilmiş arslan kabartmalarının başları 3/4 cepheden, vücutları yandan daha kaba hatlarla daha gerçekçi şekilde tasvir edilmiş olan buradaki arslan figürünün taşı, vücudu gibi tam yandan yeleleri de taralı olarak tasvir edilmiştir. Bunun dış portalde değil de Harem portalinde yer alması, Harem Bölümünün koruyuculuğuna inanıldığı için olmalıdır.



Resim 18: Es' i Van'la Kaya Çelebi camii.



Resim 19. Harem bölümünün giriş portali.

kabartma olarak uzun birer ağaç motifi de tasvir edilmiştir (Resim 21). Kapının en üstünde ve çerçeve dışında kitabe bulunmaktadır.

Birkaç merdivenle çıkılan bu abidevi kapıdan girilince sağa, sola, ileriye kapıları bulunan bir sofaya varılır (Şekil: 12). Sağa geçit veren kapıdan girilince Harem bölümünün en güzel, en gösterişli kısmı olan bir salona varılmaktadır ki bazıları burayı oturma salonu olarak (88), bazıları da geçiş ve aydınlık sofası olarak (89) kabul etmektedirler. Aslında bugün için üst örtüsü bulurmayan bu kısmın zeminindeki renkli taş döşemeler, sütunlar, sütun başlıkları, kabartma kemerler, duvarlardaki zikzak şeklinde veya yer karosu biçiminde renkli taşlar, süslü kapı ve pencereleri, kitabeleri ve dolap nişleri buraya şahane bir görünüm vermektedirler (Resim: 22).

Bu ca'onda çatıya geçişte kullanılmış mukarnasa benzeyen dış dizisinin de başka yapılarda pek benzeri yoktur. Salonun doğu ve batısı arasındaki kapılar, duvarlardaki fazla derin olmayan dolap nişleri, yerlerdeki ve duvarlardaki renkli taş döşemeler, burasının Osmanlı saraylarının harçm'lerinde görülen ve "Taşlık" denilen iç avluya karşılık olabileceğini de düşündürmektedir. Bu bakımdan bunun bir

88) M. Akok (A.g.e., s. 39), C.E. Arseven (a.g.e., s. 138), S. Eyice (a.g.e., s. 235) burasının m ayede veya oturma salonu olabileceğini belir mişlerdir.

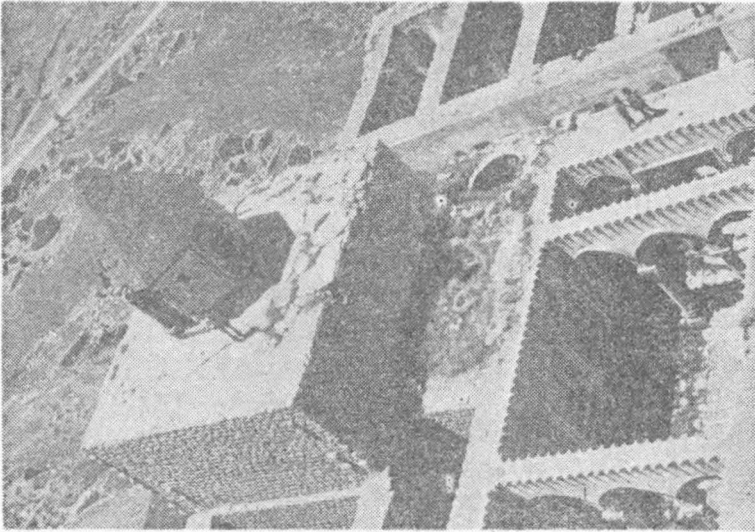
89) G. Erim (A.g.e., s. 32) ise burasının iç bahçe olabileceğini belir mişlerdir.



Resim 20: Harım bölümü giriş portalinin i'li yanındaki aslan kabarmalarının birisi.



Resim 21: Harım bölümü giriş portalinin iki yanındaki kabarmaları bitki motifleriyle süslenmiş.

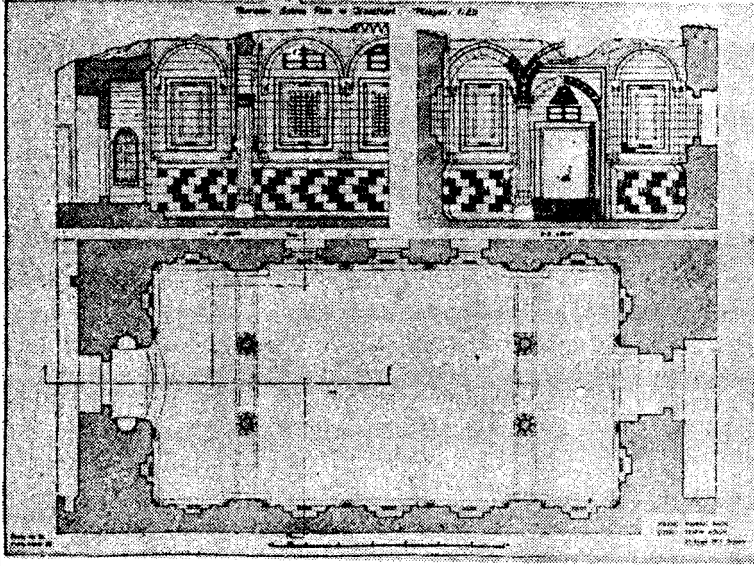


Resim 22: Harım ve meftak bölümünün görünüşü (minarenden).



iç avlu olabileceğini belirten Gazanfer Erim'in (90) görüşüne katılıyoruz (Şekil: 13) (Resim: 23).

Bu salonun kuzey ve batısında birer ince koridor bulunmaktadır. Bu koridorlara açılan boyutları birbirine yaklaşan, ocaklı, dolaplı ve nişleri bulunan çeşitli odalar sıralanmaktadır (Resim: 24-25). Salonun güney kısmı; mutfak, hamam, helâlâr ve güney tarafa bakan iki katlı pencere sıralarıyla odalardan meydana geliyordu. Böylece haremlerde olması gereken bir kapalılığı da burada görmek mümkündür (Şekil: 14).



Şekil 13: Harem bölümünde "Taşlık'ın" plân ve kesiti (M. Akok'tan).

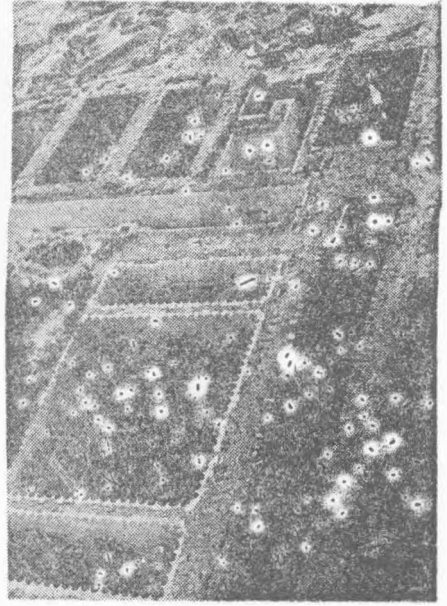
Edirne ve İstanbul saraylarında birinci ve ikinci avlunun sağ tarafını işgal eden saray mutfakları, burada harem bölümü içerisine alınmıştır. XIX. yüzyılın sonlarında ve yüzyılımızın başlarında askerî kışla olarak kullanılırken mutfakın da aynı maksatla kullanılması sonucu yağlı isler duvarlara, taş aralarına sızmak suretiyle burada onarımı güç izler bırakmıştır. Edirne sarayı ile Topkapı Sarayı'nın merkezde bulunmaları ve O. manlı hanedanının oturduğu saraylar olmaları dolayısıyla günlük yemek ihtiyacını karşılamak bakımından çok büyük mutfaklara sahip olmalarına karşılık, İshak Paşa Sarayı'nın mutfakının küçük olduğu, ancak sarayın ihtiyacı göz önünde bulundurulduğunda hayli büyük olduğu dikkati çekmektedir. Mutfak; kare, kübik dört duvar üzerinde iki katlı olduğu anlaşılan diğer Harem odalarıyla eş yükseklikte idi. Beden duvarlarını örten düz çatının üzerinde, düz bir alana kurulmuş yerden biten bir kümbet gibi,

90) G. Erim: A.g.e., s. 32.

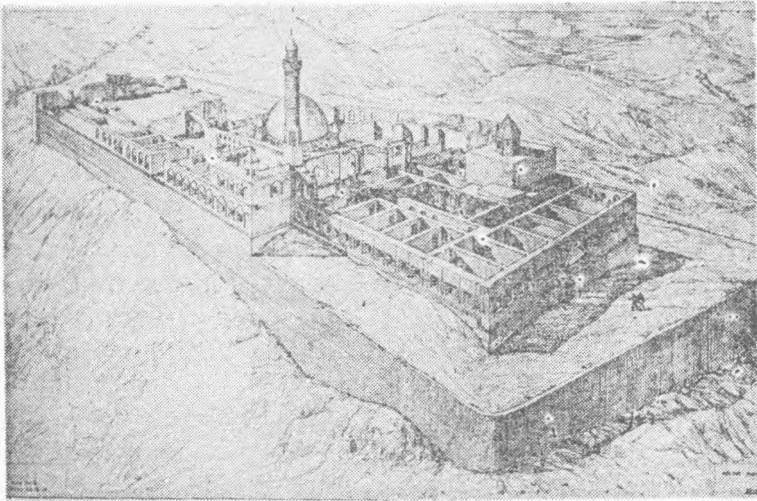




Resim 23: İshak Paşa Sarayı'nda Harem Bölümündeki "Taşlık"ın görünüşü.



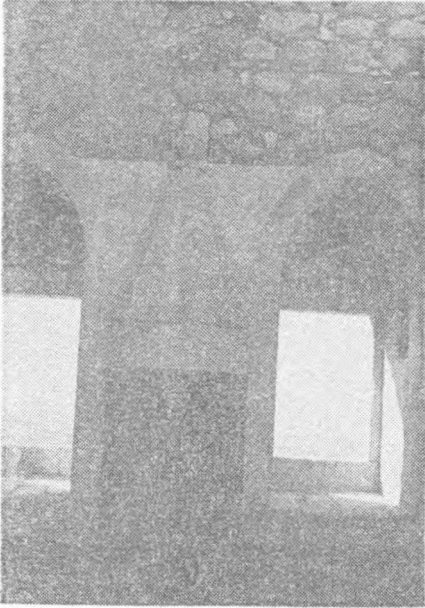
Resim 24: Harem bölümünde koridorlar ve odalar.



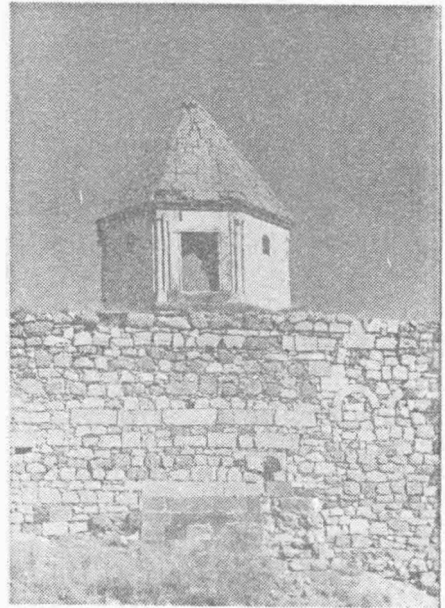
Şekil 14: İshak Paşa Sarayı'nın Harem Bölümü yönünden rölovesi (M. Akok).

sekizgen gövdeli ve üzeri sekizgen piramidal çatı ile örtülü olan mutfak bacası yer almaktaydı (Resim: 26).

Çevreden epeyce yükseltilerek elde edilmiş bir set üzerinde, bazı kısımları iki katlı, kapı üstlerinde köşkleri, kendine mahsus ısıtma sistemi ve bir saray için gerekli olan çeşitli bölümleriyle bu saray, merkezden uzak, çoğu devlet kurma veya kendini merkezi devlete karşı güçlü gösterme arzusunda bulunan Osmanlı paşalarının zihniyetinden doğmuş görünmektedir (91). Aynı zamanda da tümüyle çevreden getirilmiş sarı, kahverengi ve siyah kesme taşlarla yapılmış, çoğunun kaynağı anlaşılamayan yüksek kabartma bitki şekilleriyle imparatorluğu uç noktasında, padişahı kışkırtacak bir güzelliğe sahipti.



Resim 25: Harım bölümünde ocaklı odalar.



Resim 26: Mutfağın üzerini örten aydınlık pencereleri ve külahı.

Türk mimarisinin ana prensiplerine uygun olarak, yapıldığına şüphe olmayan ve bu yazımızda yakalamaya çalıştığımız özellikler, detaylarda kaybolursa bile bu sarayda B. Selçuklu, Anadolu Selçuklu, Osmanlı, Gotik ve diğer Avrupa sanatlarıyla Kafkas sanatının etkilerinin uygulandığı karışık (Eclectique) bir üslup görülmektedir.

91) Gerikme devrindeki Osmanlı Paşaları, Tepecelenli Ali, Bısatlı Malım t, Çapanoğulları, Kavalalı Melim t Ali gibi Paşalarla birlikte İshak Paşa ve soyu da devlete kafa tutar şekilde hareketlerini sürdürmüşlerdir. Bkz. S. Eyice: A.g.e., s. 235.

Plân düzeni bakımından, merkezlerde oluşturulan Osmanlı hanedan saraylarının plân kompozisyonuna uyulmuştur. Dış duvarların iki katlı olmaları, kapı, pencere, kemer, korniş düzenlemeleri, tabiat içerisinde de çok uzaklardan görülebilen silüetiyle padişah saraylarından daha gösterişli ve ortaçağ şatolarını andırmaktaydı.

Çeşitli avluları, avlulara ve içerilere geçit veren kapılarıyla etrafa hakim yükseklikte bulunan bu saray, çevresiyle kurduğu ahenk ve denge bakımından da dikkate değer. Yüksek tâk kapıları ve yüksek beden duvarları üzerine oturan tanburlu kubbesi iki renkli taştan yapılmış minaresiyle camii mimarisinin hatlarının güçlülüğü, sarayın manzarasını bir kat daha artırmakta, doğu ve batı arasında seyahat eden XIX. yüzyıl seyyahlarının (92) kendilerini birdenbire bir masal dünyası içerisinde bulmalarına yol açmaktaydı.

Yukarıda da belirtildiği gibi bu saray, devrin sosyo-ekonomik ve sosyo-kültürel durumunu aksettiren yapılar topluluğu olarak dikkati çekmektedir.

---

92) Bunlardan Fransız gizli ajanı Janbert 1805'te İran Şahına mektup götürürken Doğuabadı'dan geçmiş ve burasının memur halde olduğunu görmüştür. S. Eyice: A.g.e., s. 235.