

Türkiye’de Kadın İstihdamı ve Mikro Kredi Uygulamaları İlişkisi Üzerine Bir Değerlendirme

Yrd. Doç. Dr. Arzu TAY BAYRAMOĞLU
Bülent Ecevit Üniversitesi, İİBF, İktisat Bölümü
arzutb@beun.edu.tr

Doç. Dr. Gökhan DÖKMEN
Bülent Ecevit Üniversitesi, İİBF, Maliye Bölümü
gokhan.dokmen@beun.edu.tr

Özet: Kadınların işgücüne katılımının artırılması Türkiye’de istihdam politikasının öncelikli hedeflerinden birisidir. Bu bağlamda 1970’li yıllardan itibaren dünyada 2002 yılından bu yana Türkiye’de faaliyette bulunan mikro kredi kuruluşları ve uygulamalarının kadın yoksulluğu ve istihdamı üzerinde önemli etkilerde bulunduğu belirtilmektedir. Bu çalışmada, Türkiye’deki mikro kredi saha çalışmaları incelenmekte ve istihdam verileri ışığında kadın istihdamı ve mikro kredi uygulamaları ilişkisi üzerine değerlendirmeler yapılmaktadır. Değerlendirmeler sonucunda mikro kredi uygulamalarının kadınlarda işsizliği azalttığı, kırdan kente göçü önlediği, hane halkı gelirini ve kadının aile içi ve toplumdaki karar alma gücünü arttırdığı sonucuna varılmıştır. Ayrıca mikro kredi uygulamalarının genellikle yoksul ve eğitim düzeyi düşük kadınların işsizlik ve işgücüne katılım oranlarını olumlu etkilediği buna karşın kayıt dışı istihdam üzerinde çok olumlu bir etkide bulunmadığı tespit edilmiştir.

Anahtar Kelimeler: İşsizlik, Kadın İstihdamı, Mikro Kredi, Mikro Finansman

An Assessment on the Relationship between Female Employment and Microcredit Applications in Turkey

Abstract: Increasing women's participation in the workforce is one of the primary goals of employment policy in Turkey. In this regard, micro-credit institutions and practices operating in the world since the 1970's, and from 2002 in Turkey have shown significant effects on women's poverty and employment. In this study, micro credit field studies in Turkey are examined and evaluations are made on the relationship between female employment and micro credit applications in the light of employment data. As a result of considerations, micro-credit applications have resulted in reducing unemployment in women, preventing immigration from the rural to the urban, increasing household income and women's decision-making power in the family and society. It was also found that micro-credit applications have a positive impact on poor and poorly educated women's unemployment and labor force participation rates, but have not found a positive impact on informal female employment.

Keywords: Unemployment, Women's Employment, Micro-Credit, Micro Finance

Giriş

1970’lerden itibaren hız kazanan teknolojik gelişmeler ve uygulamaya konan serbest piyasa yönelimli politikalar işsizlik oranlarının tüm dünyada artmasına yol açmıştır. 1990’lardan sonra kapsamı ve etkisi artan finansal krizlerin neden olduğu durgunluk ve düşük büyüme oranları ise işsizlik ve yoksulluk konularını dünya ekonomilerinin en önemli gündem maddelerinden biri haline getirmiştir. İşsizlik sorunu gelişmiş, gelişmekte olan ve az gelişmiş tüm ülkelerin sorunu iken yoksulluk sorunu daha çok gelişmekte olan ve az gelişmiş ülkelerin sorunu olmaktadır.

İşsizlik ve yoksulluk toplumdaki herkesi olumsuz etkilerken bundan en fazla etkilenen kesim kadınlar olmaktadır. Kadınlar istihdama katılma, eğitim ile sağlık hizmetlerine erişme gibi mevcut fırsat ve kaynaklardan erkeklere göre daha az yararlanmaktadır. Bu durum kadınların yoksullaşmasına ve yoksulluklarının kalıcılılaşmasına neden olmaktadır (Uçar, 2011:3). Bu bağlamda kadınların işgücüne katılımlarını ve istihdam olanaklarını arttırmak ekonomik büyümenin ve yoksulluğu azaltmanın en önemli bileşenlerinden birisi olarak karşımıza çıkmaktadır. Uluslararası tecrübeler kadın ve erkekler arasındaki ekonomik eşitsizlikteki iyileşmenin yoksulluğu azalttığı ve daha yüksek milli gelir ve daha iyi bir siyasi yönetimi getirdiğini göstermektedir (World Bank, 2001; Klasen 1999)

Türkiye’de uygulamaya konan 2007-2013 dönemini kapsayan 9. Kalkınma planına göre 2013 yılında kadınların işgücüne katılım oranının %29,6’a çıkartılması hedeflenmiştir. Planda kadınların işgücüne katılım oranının %23’ten %29’a çıkartılmasının yoksulluk oranını %15’e kadar azaltabileceği belirtilmektedir. Zira kadınlar istihdam edildiğinde kadınlar kendi paralarını kazanmakta, bağımlılıkları azalmakta ve aile içindeki karar alma güçleri artmaktadır. Ayrıca yapılan çalışmalarda çalışan kadınların çocuklarının eğitimi ve sağlığı konularında çalışmayan kadınlara göre daha doğru karar verdikleri belirtilmektedir (World Bank, 2009: 4).

Kalkınma, ekonomik büyüme ve işsizlikle mücadele alanlarının en önemli bileşenlerinden birisi olan kadınların işgücüne katılımının artırılması, ülkemizin istihdam politikasının en öncelikli hedeflerinden birisidir. Türkiye’nin kadın istihdamına yönelik ilk eylem planı olan “Kadın İstihdamı Eylem Planı” bu öncelikli hedefler doğrultusunda İŞKUR, ILO ve İsveç Uluslararası Kalkınma İşbirliği Ajansı (SIDA) finansmanı ile “insana yakışır iş” prensibi temelinde hazırlanmıştır. Eylem Planı kadın istihdamının artırılması için mesleki becerilerin kazandırılması, işe yönlendirmenin sağlanması ve fırsat eşitliğinin artırılması uygulamaları İŞKUR tarafından 2016-2018 yılları arasında uygulanmak üzere kararlaştırılmıştır (ILO, 2017).

Ulusal kalkınma planı çerçevesinde kadın istihdamının artırılması için kadın girişimcilerin desteklenmesi, genç ve kadın istihdamının sübvansede edilmesinin ve çocuk bakımına ilişkin çeşitli destekler uygulamaya sokulmaktadır. Uluslararası platformda ise kadın yoksulluğu ve işsizliğini önlemede kadın istihdamının ve girişimciliğinin artırılmasında etkili olan mikro kredi uygulamaları karşımıza çıkmaktadır.

1980'li yıllardan bu yana mikro kredilerin kalkınma iktisadının yoksullukla mücadelesi ve ekonominin yeniden üretilmesi stratejilerinden en önemli konu başlıklarından birisi haline geldiği görülmektedir. 1970'li yıllardan itibaren dünyada 2002 yılından itibaren de Türkiye'de uygulanmaya başlanan mikro kredi uygulamaları kadın yoksulluğu ve istihdamı üzerinde önemli etkilerde bulunmaktadır. Bu araştırmanın amacı kadın yoksulluğu ile mücadelede çözüm önerisi olarak öne çıkan mikro kredi uygulamalarının Türkiye'de kadın istihdamı ve yoksulluğu üzerindeki muhtemel etkilerini tartışmaktır. Bu amaç doğrultusunda TÜİK hane halkı işgücü anketlerinden yararlanarak elde edilen istihdam verileri, mikro kredi uygulamalarına ilişkin saha çalışmalarından yararlanılarak analiz edilmektedir. Bu doğrultuda çalışmanın izleyen ikinci bölümünde dünyada ve Türkiye'de kadın istihdamı hakkında bilgi verilmekte, üçüncü bölümde mikro kredi uygulaması tanıtılmakta, dördüncü bölümde Türkiye'de mikro kredi uygulamalarına ilişkin yapılan çalışmalar özetlenmektedir. Beşinci bölümde ise TÜİK hane halkı işgücü verilerine dayalı olarak elde edilen kadın istihdamına ilişkin tablolar yorumlanmaktadır. Sonuç ve değerlendirme bölümünde ise tablolar ve literatür ışığında Türkiye'deki mikro kredi uygulamaların kadın istihdamı üzerindeki etkileri değerlendirilmektedir.

2. Dünyada ve Türkiye'de Kadın İstihdamı

Kadınların işgücü piyasasındaki konumları değerlendirildiğinde tüm dünyada kadınların işsizlik oranları, çalışma durumları (kayıtlı-kayıtsız), işgücüne katılım oranları, sektörel ve iş kollarında uğradıkları ayrımcılıklar açısından erkeklere göre dezavantajlı durumda oldukları görülmektedir. Kadın ve erkek arasındaki bu ayrımcılık uluslararası literatürde "cinsiyet ayrımcılığı (gender gap) kavramı ile karşılık bulmaktadır. Uluslararası Çalışma Örgütü (ILO)'nün 2012 yılında yayınlamış olduğu rapora göre, 2002-2007 yılları arasında cinsiyet ayrımcılığı göstergeleri kadınlar lehine olumlu yönde değişirken 2008 krizinin ardından kadınların aleyhine olumsuz yönde değişme göstermiştir. Kadın ve erkeklerin işgücüne katılım oranları kıyaslandığında 1990'lı yıllarda kadın ve erkeklerin işgücüne katılım oranları arasındaki farkın azaldığı (yakınsama) 2000'li yıllarda özellikle Güney Asya, Merkezi ve Doğu Avrupa ülkelerinde kadın ve erkeklerin işgücüne katılım oranları arasındaki farkın kadınların aleyhine açıldığı belirtilmektedir.

Kadın ve erkek işsizlik oranları karşılaştırıldığında 2002-2007 yılları arasında global kadın işsizlik oranı ortalama %5,8; erkek işsizlik oranı ise %5,3 olarak gerçekleşmiş ve cinsiyet ayrımcılığı açığı %0,5 (5,8-5,3) oranının da sabit kaldığı görülmüştür. 2008 krizinin ardından ise dünya genelinde 13 milyon kadının işini kaybetmesiyle işsizlik oranlarındaki açık %0,7'ye yükselmiştir. İşgücüne katılım oranlarına bakıldığında ise 1990'lı yıllarda kadın ve erkek işgücüne katılım oranı arasındaki açığın %27,9'dan %26,1'e düştüğü ve bunda erkeklerin işgücüne katılım oranının kadınlara göre daha hızlı düşmesinin etkili olduğu belirtilmektedir. 2002-2012 döneminde ise kadın ve erkek işgücüne katılım oranı arasındaki açığın (farkın) sabit kaldığı yani hem kadın hem de erkeklerde işgücüne katılım oranının eşit oranda düşüş gösterdiği görülmektedir. Bu dönemde Güney Asya'da kadınların işgücüne katılım oranları %4, Doğu Asya'da %2,6 azalırken, Merkezi ve Doğu Avrupa ülkelerinde %1,1 artış göstermiştir (ILO, 2012: 1-5).

Türkiye'de kadınların işgücüne katılım oranlarına bakıldığında ise 1988 yılında %34,3 olan oranın 2008 yılına gelindiğinde %22'ye düştüğü görülmektedir. Tarihsel olarak incelendiğinde Türkiye'de kadınların işgücüne katılım oranı 1980'lerde Avusturya, Hollanda, İsviçre gibi pek çok gelişmiş ülke ile paralellik arz ederken 1980'lerden günümüze gelişmiş ülkelerde oran artarken Türkiye'de bunun aksine süreç tersine işleyerek kadınların işgücüne katılım oranları düşüş göstermiştir. 2006 yılı itibarıyla kadının işgücüne katılım oranı açısından Türkiye, Avrupa, Merkez Asya ve OECD ülkeleri arasında son sırada yer almıştır (World Bank, 2009:x).

1988-2008 döneminde Türkiye'de kadınların işgücüne katılım oranlarındaki azalışın arkasında köyden kente göç ve bu süreçte ortaya çıkan tarımsal istihdamdaki azalış belirleyici olmaktadır. Gözden kaçırılmaması gereken bir diğer unsur ise kadın istihdamındaki yapısal değişimdir. 1980'li yıllarda kadınların çoğunluğu ücretsiz aile işçisi olarak istihdam edilirken 2006 yılında ücretsiz aile işçisi olarak istihdam edilen kadınların oranı %38'in altına düşmüştür. Ücretli olarak çalışan kadınların oranı ise 1980'li yılların iki katına çıkmış ve %43 olarak gerçekleşmiştir. Buna rağmen 2006 yılı itibarıyla kentsel bölgelerde kadınların işgücüne katılım oranı dünya standartlarının çok altında %19 olarak gerçekleşmiştir. Bu oran üniversite mezunu kadınlarda %69,8, ortaokul mezunu kadınlarda %15,3; ilkokul mezunu kadınlarda ise %13,3'tür (World Bank, 2012:xi).

3. Mikro Kredi

Sanayi Devriminden bu yana dünya ekonomi tarihi; hızlanan teknolojik ilerlemenin, sürekli ancak dengesiz ekonomik büyümenin ve şiddeti artan

'küreselleşme'nin sonucunda yeniden yapılanma süreçlerine sahne olmuştur. Bu süreçte yaşanan en temel dönüşüm alanlarından birisi de istihdam alanıdır. Ağırlığı giderek artan küreselleşmenin işgücü piyasası üzerindeki ilk etkisi istihdamın sektörel yapısındaki değişim şeklinde olmuştur. Diğer taraftan nitelikli işgücüne olan talebin artması ve ücret düzeyindeki dengesizliklerde istihdam politikalarında değişimin zorunlu nedenleri arasında gösterilmektedir.

İstihdam sorunsalının küresel ekonomide çözüm arayışlarına sahne olması, aktif istihdam politikalarında yeni uygulamaları beraberinde getirmiştir. İstihdam politikalarındaki yeniden yapılanma sürecinin temelinde bireylerin becerilerinin artırılmasına dayalı piyasa eksenli ve bireylerin kendi olanaklarını bizzat kendileri tarafından ortaya çıkarılmasına yönelik girişimcilik odaklı yaklaşımlar yer almaktadır. Bu noktada son yıllarda en çok dikkat çeken uygulama ise mikro kredi politikasıdır. Mikro kredi temel anlamda, bir başlangıç sermayesi olarak yoksul kişilere iş kurup gelir sağlamaları amacıyla kullanılan bir finansman kaynağıdır ve en önemli özelliği, üretim süreci dışında kalan ve bu sürece dahil olmak isteyen ancak bunun için gerekli ve/veya yeterli sermayesi ya da kredi alma yeterliliği bulunmayan kişilere teminatsız kredi şeklinde sağlanmasıdır (İlalan, 2017: 53).

Mikro kredi modeli, yoksul insanların "fırsatlarının artırılması" ve "güçlendirilmesi" ilkelerine dayalı bir yoksullukla mücadele yöntemidir. Mikro kredi uygulamaları, kendi işini kurarak gelir elde etmek isteyen ancak içinde bulunduğu yoksulluk koşulları nedeniyle herhangi bir kefil veya teminat gösteremediği için formal finansal piyasalardan kredi bulamayan kişileri hedef almaktadır. Bu açıdan bakıldığında mikro kredi, düşük kredilerle ticari bankalar tarafından uygulanan normlara uygun olmayan fakir insanları kapsayan veya sadece fakir insanlara yönelik olan, herhangi bir kefalet veya ipotek işlemi gerektirmeyen bir borç verme yöntemidir (Güneş, 2009: 43).

İşgücü piyasasının dışında kalan dezavantajlı gruplara küçük miktarda krediler verilerek onların girişimci olmalarına destek verilmesine dayalı bu sistem ilk kez, 1970'li yılların ortalarında Chitagong Üniversitesi iktisat profesörü Muhammed Yunus tarafından başlatılmıştır. Ana akım iktisat teorilerinin yoksulluğa çözüm noktasındaki yetersizliği karşısında alternatif bir arayış olarak değerlendirilen mikro kredi modeline ilişkin ilk proje, ihtiyaç sahibi 42 kişiye verilen toplam 27 ABD Doları tutarındaki kredi ile başlatılmış ve günümüzde dünyanın birçok ülkesinde uygulanmakta olan bir modele dönüşmüştür (Baktır ve Erdem, 2015: 57).

Mikro krediyle başlatılan mikro girişimlerin, finansman modeli halinde ele alınması ise Bangladeş Merkez Bankası ve diğer ticari bankaların sponsorluğunda geliştirilen ve 1983'te Grameen Bankası (Grameen Bank) adı

altında yoksullara kredi veren mikro kredi bankasının kurulması ile mümkün olmuştur. İlk modern mikro kredi enstitüsü olarak bilinen Grameen Bankası tarafından yürütülen mikro kredi projesi, kâr amacı gütmeyen ve düşük faiz oranlarıyla ilk önceleri kadın ve erkeklere eşit düzeyde dağıtılan düşük düzeydeki kredilerle yürütülmeye başlanmıştır. İlerleyen zamanlarda, mikro kredi alan müşterilerin çok büyük bir kısmı kadınlardan oluşmaya başlamıştır (Ören ve diğ. 2012: 320).

Grameen Bankası, teminat gereğini ortadan kaldırarak geleneksel bankacılık uygulamasında karşılığı olmayan bir yapı ile karşılıklı güven, hesap verebilirlik, katılım ve yaratıcılık temelli bir bankacılık sisteminin temellerini atmıştır. 2015 Aralık ayı itibarıyla yüzde 97’si kadın olan 8,81 milyon kişi Grameen Bankası’ndan kredi kullanmıştır. Hali hazırda 2.568 şubesi bulunan Grameen Bankası, Bangladeş’teki toplam köylerin %97’sinden fazlasını kapsayan 81.392 köyde hizmet vermektedir. Grameen Bankası bu haliyle herhangi bir teminat olmaksızın, Bangladeş’teki yoksullara kredi sağlamaktadır. Bu yönüyle Banka, verdiği kredilerle yoksullukla mücadele etmek için uygun maliyetli bir araçtır ve geleneksel bankacılık sisteminin dışında tutulmuş olan sosyo-ekonomik açıdan dezavantajlı bireyler açısından bir katalizör görevi görmektedir (GRAMEEN, 2017).

Temelleri Bangladeş’te atılan bu model, izleyen yıllarda uluslararası alanda genel bir kabul görmüş ve çeşitli zirve ve toplantılarla resmîyet kazanmıştır. Bu kapsamda mikro kredi modeli içinde önemli bir yeri olan Mikro Kredi Zirvesi’nin birincisi 2-4 Şubat 1997 tarihleri arasında, 137 ülkeden yaklaşık 3000 katılımcıyla Washington’da gerçekleştirilmiştir. Sonuncusu olan 18. Mikro Kredi Zirvesi ise 14-17 Mart 2016 tarihleri arasında Birleşik Arap Emirlikleri’nin başkenti Abu Dabi’de gerçekleştirilmiştir. 18. Mikro kredi Zirvesi’nin yoksulluğun azaltılmasındaki en iyi uygulamaların kullanmasını teşvik etmesi için bir fırsat olması beklenmekte ve mikro kredi kullanımında karşılaşılan zorlukların azaltılarak fırsatların geliştirilmesi konusunda paydaşlara yardımcı olunması planlanmaktadır (MICROCREDITSUMMIT, 2017).

Özellikle Dünya Bankası tarafından 1990 yılından itibaren aktif olarak yoksulluğu azaltmada bir araç olarak kullanılan mikro kredi modeli, Türkiye’de de özellikle son dönemde dikkat çekici bir gelişme göstermiştir. Türkiye’deki mikro kredi uygulamaları, diğer ülke uygulamalarına göre yeni sayılmasına rağmen, düşünce sistemi olarak tarihi Osmanlı İmparatorluğu’na kadar geri gitmektedir. Osmanlı İmparatorluğu döneminde kurulmuş olan “Para Vakıfları”, bugünkü mikro kredi düşüncesinin temellerini oluşturmaktadır. Bu vakıflar tarafından verilen küçük miktardaki kredi, küçük esnafa ve üretim yaparak borcunu geri ödeyebilecek girişimcilere verilmiştir. Cumhuriyet döneminde ise küçük esnafın nakit ihtiyaçları; kredi birlikleri, kooperatifler ve emanet sandıkları gibi kurumlar tarafından karşılanmıştır (Serinikli, 2016: 603-604).

Türkiye’de mikro kredi uygulaması günümüz itibariyle Kadın Emeğini Değerlendirme Vakfı’na bağlı MAYA Programı, Türkiye İsrافی Önleme Vakfı’na (TİSVA) bağlı Türkiye Grameen Mikro Finans Programı (TGMP) ve il özel idareleri tarafından yürütülmektedir (Rad ve AltıKulaç, 2016). Kadın Emeğini Değerlendirme Vakfı (KEDV), 1986 yılında kadınların ekonomik durumlarını ve yaşam kalitelerini iyileştirmek amacıyla kurulmuştur. Kâr amacı gütmeyen bir sivil toplum örgütü olan KEDV, dar gelirli bölgelerde kadınlara ve çocuklara yönelik çalışmalar yapmaktadır. Vakıf, üstlendiği misyonu hayata geçirebilmek amacıyla Türkiye’nin ilk mikro kredi kurumu olan MAYA’yı kurmuştur. MAYA 2002 yılının Haziran ayında KEDV’nin bir iktisadi işletmesi olarak kurulmuştur. Amacı, küçük çaplı bir iş yapmakta olan dar gelirli kadınlara, bu işlerini geliştirebilmeleri ve ekonomik hayata aktif olarak katılabilmeleri için küçük miktarlarda borç para vermektir. Merkezi İstanbul’da olan MAYA, operasyonlarına 1999 depreminden en çok etkilenen illerimizden biri olan Kocaeli’nde başlamış, daha sonra İstanbul, Düzce, Sakarya ve Eskişehir’de kredi vermiştir. Şuan Kocaeli, Sakarya ve Eskişehir’de faaliyetlerine devam eden MAYA bünyesinde bugüne kadar 12.000’den fazla kredi verilmiştir. Verilen kredilerin toplam meblağı ise 11 milyon TL’yi aşmıştır (KEDV, 2017)

Türkiye’de mikro krediyle ilgili bir diğer girişim ise Türkiye İsrافی Önleme Vakfı (TİSVA) bünyesinde 11 Haziran 2003’te Diyarbakır’da hayata geçirilen Türkiye Grameen Mikrofinans Programı (TGMP)’dir. Türkiye’nin ilk ve tek mikrofinans kuruluşu olan TGMP, TİSVA tarafından oluşturulmuş olup, Grameen Trust ile işbirliği yaparak faaliyetlerini sürdüren kar amacı gütmeyen bir mikrofinans kuruluşudur. TGMP, yoksulluk içinde yaşayan kadınlara finansal hizmetler sağlama konusunda öncülük etmektedir. Türkiye genelinde 67 ilde 98 şubesiyle halen 40.000 üzerinde üyeye hizmet vermektedir (ISRAF, 2017).

4.Literatür

Mikro kredi uygulamalarının kadın istihdamı ve yoksulluğunun hane halkı ve toplumsal refah üzerindeki etkilerini inceleyen literatür genellikle krediyi kullanan kadınlarla gerçekleştirilen mülakat ve anketler yoluyla yapılan yüz yüze görüşmelere dayanmaktadır. Bu çalışmaların öncüleri Pitt ve Khandker tarafından 1996 ve 1998 yıllarında Bangladeş’te yapılan çalışmalardır. Bu araştırmalarda Bangladeş’teki 3 büyük mikro kredi kuruluşundan faydalanan 1800 kişi ile anket yapılmıştır. Çalışmaların sonucunda mikro kredi kullanımının hane halkı tüketim harcamalarını arttırdığı, yoksulluğu azalttığı ve kız ve erkek çocukların okula gönderilme oranını arttırdığı ortaya konmuştur. Todd (2000) çalışmasında Filipinlerde mikro kredi kullanıcısı 152 kişi ile yapmış olduğu görüşmeler neticesinde kredi kullanımıyla birlikte hane halkı gelirinin arttığını, tasarruf ve eğitim harcamalarındaki artışa bağlı olarak ekonomik güvenliğin

arttığını ve yoksulluğun azaldığını belirtmektedir. Dunn ve Arbuckle (2001) çalışmalarında Peru'da mikro krediden faydalanan kişilerin gelir seviyesinin mikro krediden faydalanmayanlara göre %20 daha yüksek olduğunu belirtmektedirler.

Literatürde mikro kredi uygulamalarının hane halkı ekonomik durumu ve toplumsal refah üzerindeki etkilerinin genellikle olumlu yönde olduğu belirtilmektedir. Buna karşın mikro kredi kullanımının olumlu etkiler ortaya çıkartmadığını ileri süren çalışmalardan biri olan Morduch (1999) ve (2000) yıllarında yaptığı çalışmalarda Bangladeş'te mikro kredi uygulamalarının hane halkı tüketim harcamalarında ve kız çocuklarının okula gönderilme oranlarında anlamlı artışlar ortaya çıkartmadığını belirtmektedir (Yılmaz ve Koyuncu, 2006: 80-110).

Mikro kredi uygulamalarının ülkemizde kadın istihdamı ve yoksulluğu üzerindeki etkilerini inceleyen çalışma sayısı azdır. Bunun nedeni olarak da mikro kredi uygulamalarının 2003 yılından beri uygulanması yani çok uzun bir geçmişe dayanmaması gösterilmektedir. Az sayıda olan bu çalışmaların ilklerinden biri Adaman ve Bulut (2007) tarafından yapılan çalışmadır. Bu çalışma Diyarbakır'da mikro kredi kullanıcısı 89 kişiyle yüz yüze görüşmelerin yapıldığı ve 708 kişiye anket uygulanan bir saha araştırmasıdır. Çalışmada Diyarbakır'da mikro kredinin kadın istihdamı, yoksulluğu ve toplumsal statüsü üzerinde etki yaratmadığı belirtilmektedir. Zira kredi doğrudan doğruya kadınlara verilmekle birlikte işin büyük bölümü eşler tarafından yürütülmekte kadınlar ise kredinin alınmasında aracı konumunda olmaktadır. Çalışmada ayrıca mikro kredinin hane halkı geliri üzerinde olumlu etki ortaya çıkardığı belirtilmektedir. Şöyle ki, çalışmaya katılanların %74,8'i kredi kullanımıyla birlikte gelirlerinin arttığını belirtmişlerdir.

Ceyhan (2010) çalışmasında Karaman ili merkez mahallerinde mikro kredi uygulamalarından yararlanan kadınların ekonomik ve sosyal değişimlerini incelemiştir. Çalışmadaki denek kadınların kullandıkları mikro kredileri çoğunlukla evlerinde yürüttükleri el işi veya yemek faaliyetlerinde kullandıkları ve elde ettikleri kazançları genellikle ev masrafları ve sağlık giderleri için harcadıkları belirtilmektedir. Kazandığı parayı kendine malzeme alımı için kullanıp üretime devam eden ve ürünlerini toptancıya pazarlayarak işini büyüten sadece birkaç katılımcının olduğu belirtilmektedir. Çalışmada sonuç olarak mikro kredi kullanımının kadının ve ailenin yoksulluğunu azalttığı, çocukların daha iyi eğitim ve sağlık olanaklarına kavuşmasını sağladığı belirtilmektedir. Ayrıca çalışmada mikro kredi kullanımının kadınlara çalışma disiplini ve zaman yönetimi, grup bilinci gibi olumlu katkılar sağladığına da dikkat çekilmektedir.

Baltacı (2011) çalışmasını 2009 yılı itibariyle 2.5 yıllık mikro kredi geçmişi olan Mersin ili ve 7.5 yıldır faaliyet gösterilen İstanbul ve Sakarya'da kredi

kullanıcısı kadınlarla yapmış olduğu görüşmelere dayandırmıştır. Çalışmada mikro kredinin kadınların sosyal, ekonomik ve politik olarak erkeklere karşı güçlerini arttırmaları (feminist güçlenme) üzerindeki etkileri analiz edilmektedir. Çalışmada görüşülen kadınların krediyi genellikle işleri için hammadde, makine ya da mal alımında kullanıldığı belirtilmektedir. Ancak kredinin bunun dışında da kullanıldığı bazı kadınlar tarafından dile getirilmiştir. Örneğin borç ödeme, kişisel ihtiyaçları karşılama, aile ya da akrabalara maddi anlamda destek olma gibi kullanım biçimleri ile kredinin geri ödenmesinde kullanımı için bir kenarda tutulması da söz konusudur. Ayrıca çalışmada kredi kullanıcılarının şikayetçi oldukları noktalar olarak verilen kredi miktarının düşüklüğü ve satış ve pazarlama konusunda yeterince destek verilmemesi öne sürülmektedir. Çalışmada sonuç olarak mikro kredi kullanımının dünyadaki örneklerine benzer şekilde gelir artışı sağladığı ancak kadın erkek eşitsizliğindeki azalmayı ifade eden feminist güçlendirmeyi yeterince etkilemediği belirtilmektedir.

Ören ve diğ. (2012) Isparta'da merkez ve ilçelerden toplam 51 kadın ile görüşerek mikro kredi uygulamalarının etkilerini analiz etmişlerdir. Çalışmanın yapıldığı yıl itibariyle 3 yıllık bir geçmişinin olması kredilerin ekonomik etkilerini sınırlamaktadır. Çalışmada Isparta'da kullanılan kredilerin daha çok malzeme alımı şeklinde olduğu yani kadınların el işi yapıp satmak, perde dikmek ve satmak, ekmek yapıp satmak ve hayvan alıp besleyerek ürünlerini satmak amaçları ile bu kredileri kullandıkları belirtilmektedir. Çalışmada nispeten küçük çaplı ve genellikle evden yürütülen bu faaliyetlerin kadınların ve ailesinin ekonomik gücünü olumlu etkilediği sonucuna varılmıştır. Ayrıca çalışmada mikro kredi kullanımı ile birlikte kadınların artan ekonomik güçlerinin yanı sıra aile ve toplumdaki sosyo-psikolojik konularındaki iyileşmeye vurgu yapılmaktadır.

Öz ve Çolakoğlu (2014) Sakarya'da mikro kredi kullanıcısı grup lideri 90 kadınla yapmış oldukları mülakatlar sonucunda kredilerin ekonomik ve sosyal etkilerini araştırmışlardır. Çalışmada mikro kredi kullanıcılarının yaptıkları işlerin çoğunlukla vasıf gerektirmeyen işler olduğu belirtilmektedir. Katılımcıların tercih ettikleri işler, el işi yapım satımı (%20), kozmetik-temizlik malzemesi alım satımı (%12), terzilik (%12), dokuma işi (%10), çeyizlik eşya alım satımı (%10), giysi alım satımı (%9) kuaförlük (%7,8), çiçekçilik (%6,7), tarhana, turşu, makarna yapım satımı (%5,6), kafe işletmeciliği (%2,2), bakkallık (%2,2) ve danışmanlık hizmetleri (%2,2) şeklindedir. Mikro kredi ile yapılan işlerde çalışan sayısına baktığımızda 1 kişi, yani kullanıcının sadece kendisinin istihdam imkânı bulabilme oranı %63,3; 2 kişinin istihdam edilme oranı %24,4; 3 ve 4 kişinin istihdam edilme oranı %2,2 olarak gerçekleşirken 5 kişi ve üstü istihdam sağlama oranı %10 olduğu belirtilmektedir. Buradan hareketle mikro kredinin istihdama katkısının düşük seviyelerde olduğu belirtilmektedir. Çalışmada sonuç olarak mikro kredi kullanımının kadının en az ekonomik gücü kadar kadınların

çevresini arttırma, hayatını düzene sokma, hayatına hareket katma, maddi yönden rahatlatma sağlama, özgüveni arttırma, sosyalleşme ve tasarruf sağlama gibi fonksiyonları olduğu üzerinde durulmaktadır.

Tömen ve Sarvan (2015) çalışmalarında Antalya'da mikro kredi kullanan 67 kadınla yapmış oldukları görüşmeler doğrultusunda mikro kredi kullanımının kadın istihdamı üzerindeki etkilerini araştırmışlardır. Kredi kullanıcısı 25 kadın (%37,31) evden satış, 31 kadın (%46,27) ev dışından satış yaparken diğer 3 kadının (%4,48) kendilerinin de çalıştıkları eşlerinin dükkanlarına katkı sağlamak amacıyla bu krediyi kullandıkları ve 8 kadının (%11,94) ise aldığı mikro krediyi özel ihtiyaçları için kullandıkları belirtilmektedir. Kadınların %43,29'u (29 kadın) kendi ürettikleri ürünleri, %37,31'si (25 kadın) ise hazır ürünler satmaktadırlar. Bu bulgular genel olarak değerlendirildiğinde, mikro kredi kullanan kadınların ya fazla bir bilgi birikimi ve eğitim gerektirmeyen ve birbirine benzer geleneksel el emeği-göz nuru işlerle uğraştıkları ya da hazır ürünler sattıkları anlaşılmaktadır.

Çalışmada mikro kredi kullanıcılarının evde el becerisine dayalı ürünler ürettikleri veya hazır ürünler satmakta oldukları ve mikro kredi kullanımının bu kadınları henüz yoksulluktan kurtarmaya veya girişimci yapmaya yeterli olmadığı tespit edilmiştir. Ayrıca araştırmaya katılan kadınlara aldıkları kredi miktarının işlerini kurabilmek için yeterli olup olmadığı sorulduğunda, ev dışında üretim yapmanın çeşitli maliyetleri (dükkan veya tezgah kirası, enerji, su, iletişim giderleri, muhasebeci ücreti, tabela vergisi, SGK primi gibi) olması nedeniyle kadınların %62,70'i (42 kadın) kredinin yeterli olmadığını ancak mevcut işlerine veya yeni kurdukları işlerine bir katkı sağladığını belirtmişlerdir. Ayrıca çalışmada kadınların büyük çoğunluğu krediyi yalnızca işleri için kullandıklarını ifade etmiş olsalar da, krediyi kısmen veya tamamen özel ihtiyaçları için kullanan kadınların oranı %23,88 (16 kadın) olarak bulunmuştur. Bu kadınlar krediyi iş dışında, ev kirası, gıda, okul araç gereci, çocuk giysisi, odun-kömür alımı, eski ürün borcu ödemesi gibi acil ihtiyaçlar için kullanmışlardır. Bu giderlerin çoğunluğunun hanenin temel ihtiyaçları ile ilgili olduğu göz önüne alındığında kredinin işle ilgili olmayan nedenlerle talep edilmesinin esas kaynağının yoksulluk olduğu doğrulanmaktadır.

Bilen (2016), 2015 yılı itibariyle TGMP bünyesinde İstanbul ve Sakarya illerinde mikro kredi kullanıcısı 101 kadınla görüşerek kredi kullanımının yoksulluk üzerindeki etkilerini analiz etmiştir. Bilen'in çalışmasında diğer çalışmalardan farklı olarak ve Öz ve Çolakoğlu (2014)'ün aksine katılımcıların önemli oranının yeni bir iş kurmak (%43) ve mevcut işini geliştirmek (%42) için kredi talep ettiği ve bunun mikro finans kurumunun gerçek amacına uygun olduğu görülmektedir. Burada mikro kredi kullananların hem ev temelli hem de küçük bir işletme ekseninde bir ekonomik faaliyet içinde oldukları belirtilmektedir. Bu sayede çalışmada mikro kredinin kadınların istihdamı ve

yoksulluk sorunu ile mücadelede önemli bir politika aracı olduğu ileri sürülmektedir. Bu sonucun elde edilmesinde çalışmanın nispeten yakın tarihte olması ve böylece mikro kredi uygulamalarının zaman içerisinde daha olumlu sonuçlar doğurduğunu düşündürmektedir.

5. 2004-2013 Dönemi Kadın İstihdamı Göstergelerinin Değerlendirilmesi

Tablo 1'de yer alan TÜİK hane halkı işgücü anketi verilerine göre 2004-2013 yılları arasında 15-65 yaş arasındaki aktif kadın nüfusu azalmış kadın işgücü sayısı ise 1.520 binden 1.603 bin kişiye yükselmiştir. Aynı dönemde işgücüne dahil olmayan kadın nüfusu ise 4.568 bin kişiden 4.216 bine düşmüştür. Kadın istihdamı 2004-2009 döneminde genel olarak azalış göstermiş 2010 yılından itibaren artarak 2013 yılında 1.252 bin kişiye ulaşmıştır. 2004-2013 döneminde kadın işgücü ve istihdamı artarken işsiz sayısı da artarak 351 bin kişiye ulaşmış ve kadınlarda işsizlik oranı %21,9; tarım dışı işsizlik oranı ise %28,4 olarak gerçekleşmiştir. Kadınların işgücüne katılım oranı ise 2004 yılında %25 iken 2013 yılına gelindiğinde ancak %27,5'e ulaşmıştır. Böylece 9. Kalkınma planında hedeflenen %29,6'nın yaklaşık %2 puan gerisinde kaldığı görülmektedir.

Tablo 1:Kadın Temel İşgücü Göstergeleri (bin kişi, 2004-2013)

Yıllar	Aktif Nüfus	İşgücü	İstihdam	İşsiz	İşgücüne Katılım Oranı (%)	İşsizlik Oranı (%)	Tarım Dışı İşsizlik Oranı (%)	İşgücüne Dahil Olmayan Nüfus
2004	6.083	1.520	1.205	315	25.0	20.7	31.1	4.563
2005	6.035	1.476	1.173	303	24.5	20.5	28.8	4.558
2006	5.985	1.458	1.157	301	24.4	20.6	28.1	4.528
2007	5.936	1.449	1.148	301	24.4	20.8	27.4	4.488
2008	5.874	1.477	1.163	313	25.1	21.2	28.5	4.397
2009	5.890	1.517	1.137	379	25.8	25.0	32.9	4.373
2010	5.905	1.554	1.196	358	26.3	23.0	30.7	4.352
2011	5.893	1.578	1.251	327	26.8	20.7	28.1	4.316
2012	5.845	1.512	1.212	301	25.9	19.9	26.1	4.332
2013	5.819	1.603	1.252	351	27.5	21.9	28.4	4.216

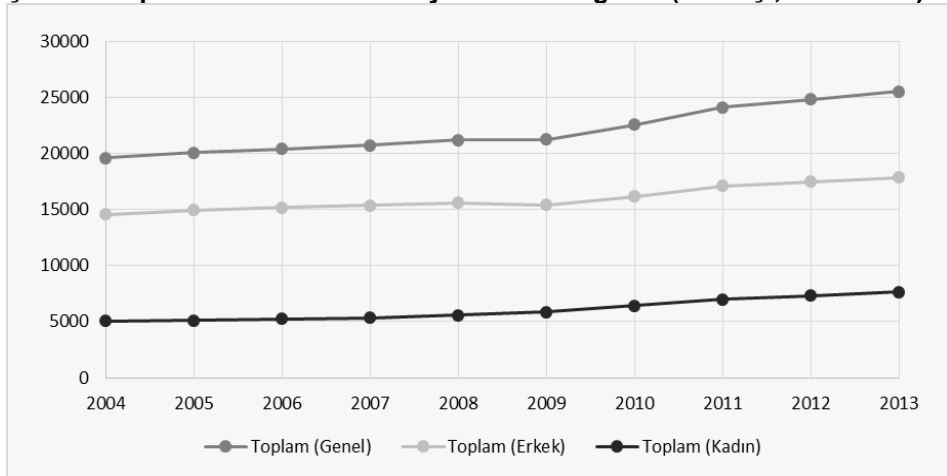
Kaynak: TÜİK (2017) İşgücü İstatistikleri, http://www.tuik.gov.tr/PreTablo.do?alt_id=1007, Erişim Tarihi: 25.06.2017.

2013 yılı itibariyle sektörel olarak kadın istihdamında ilk sırada hizmetler, ikinci sırada tarım, üçüncü sırada sanayi ve son sırada inşaat sektörü yer

almaktadır. 2013 yılında tarımda 2.826 bin, sanayide 1.109 bin, inşaat sektöründe 62 bin ve hizmetler sektöründe 3.645 bin olmak üzere toplam 7.641 bin kadın istihdam edilmiştir. 2004 yılında toplam kadın istihdamı olan 5.047 bin kişinin %50,8'i tarımda, %15,5'i sanayide, %0,51'i inşaat ve %33,13'ü hizmetler sektöründe çalışırken 2013 yılı itibarıyla bu oran sırasıyla %36,9, %14,5, %0,8 ve %47,7 olarak gerçekleşmiştir. Bu rakamlardan 2004-2013 döneminde tarımdaki kadın istihdamının önemli oranda azaldığı, sanayide önemli bir değişme olmadığı ve hizmetler sektöründeki kadın istihdamında büyük miktarda artış yaşandığı açıkça görülmektedir.

İstihdamın cinsiyete göre dağılımda ise beklendiği gibi erkekler kadınlardan önde yer almakta ve Şekil 1'de 2004-2013 döneminde Türkiye'de toplam, kadın ve erkek istihdamındaki değişim izlenmektedir. 2004-2013 dönemi içerisinde özellikle 2007 yılından sonra kadın ve erkek istihdamının arttığı görülmektedir. 2013 yılında 2004 yılına oranla %51,3 artış gösteren kadın istihdamı 7.641 bine ulaşmıştır. 2004 yılından 2013 yılına erkek istihdamında yaşanan artış ise %22,6 oranındadır. 2004 baz yılı endeksi oluşturulduğunda toplam erkek istihdamı 2013 yılında 122'e yükselirken kadın istihdamı 151'e yükselmiştir.

Şekil 1: Toplam İstihdam ve Cinsiyete Göre Dağılımı (Bin kişi, 2004-2013)

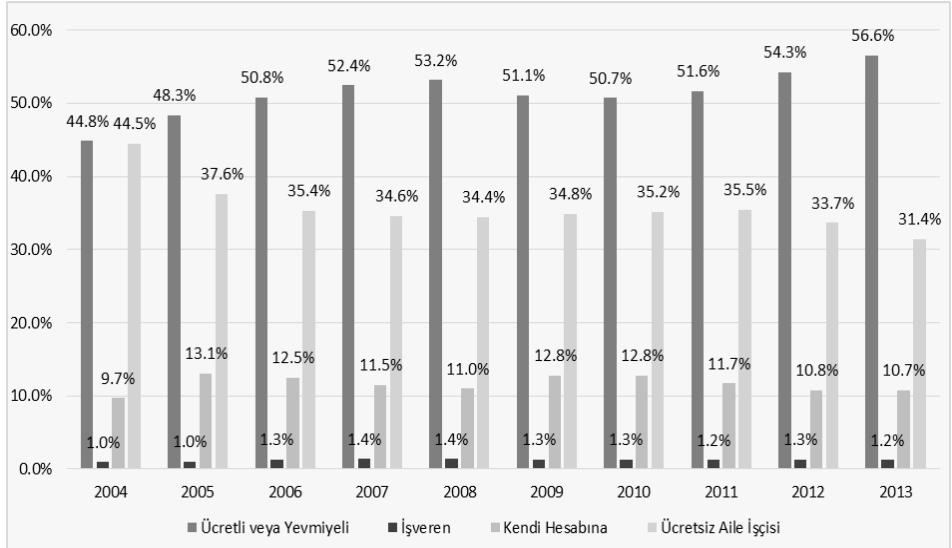


Kaynak: TÜİK (2017) İşgücü İstatistikleri, http://www.tuik.gov.tr/PreTablo.do?alt_id=1007, Erişim Tarihi: 25.06.2017.

Kadın istihdamının işteki durumunun gösterildiği Şekil 2'de 2004 yılında toplam kadın istihdamı rakamı olan 5.047 bin kişinin 2.263 binin ücretli (%44,8), yevmiyeli ve maaşlı olarak, 539 binin (%10,6) işveren ve kendi hesabına, 2.244 binin (%44,4) ise ücretsiz aile işçisi olarak çalıştığı görülmektedir. 2014 yılında ise 7.641 bin olan kadın istihdamının 4.322 bini (%56,5) ücretli, maaşlı ve

yevmiyeli, 916 bini (%11,9) işveren ve kendi hesabına 2.403 bin (%31,4) kişi ise ücretsiz aile işçisi olarak çalışmaktadır. Buna göre 2004-2013 döneminde kadın istihdamında yaşanan artışın ücretli, maaşlı ve yevmiyeli çalışan kadınların istihdam içerisindeki yüzdesi ile işveren ve kendi hesabına çalışan kadınların yüzdeleri artarken ücretsiz aile işçisi kadınların istihdamdaki yüzdeleri azalmıştır. Ücretsiz aile işçisi kadınların istihdam yüzdesindeki azalışın arkasında devam eden köyden kente göç olgusu ve kız çocuklarının okullaşma oranındaki artışın olduğu düşünülmektedir. İşveren ve kendi hesabına çalışan kadın istihdam yüzdesindeki artışta ise mikro kredi uygulamalarının olumlu katkıda bulunduğu düşünülmektedir.

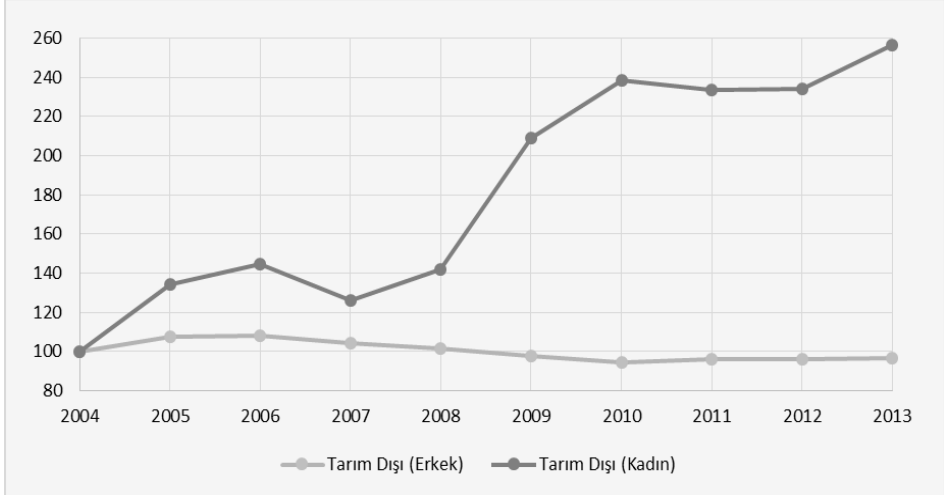
Şekil 2: Kadın İstihdamının İşteki Durumuna Göre Dağılımı (% , 2004-2013)



Kaynak: TÜİK (2017) İşgücü İstatistikleri, http://www.tuik.gov.tr/PreTablo.do?alt_id=1007, Erişim Tarihi: 25.06.2017.

İstihdamın işteki durumu cinsiyet bazında değerlendirildiğinde işveren ve kendi hesabına çalışan kişi sayısı 2004 baz yılı temelli bir endekse dönüştürülmüştür. Buna göre 2004 yılında 100 olan işveren ve kendi hesabına çalışan erkek endeksi 2013 yılında 106'ya yükselirken kadınlarda bu rakam yaklaşık olarak 170'e yükselmiştir. Tarım dışı istihdamda ise bu fark daha da net şekilde ortaya çıkmıştır. 2004 yılında işveren ve kendi hesabına erkek istihdamı endeksi 100'den 2013 yılında 96'ya düşerken kadınlarda endeks 256'ya yükselmiştir.

Şekil 3: Cinsiyete Göre İşveren ve Kendi Hesabına Tarım Dışı İstihdam (2004=100)



Kaynak: TÜİK (2017) İşgücü İstatistikleri, http://www.tuik.gov.tr/PreTablo.do?alt_id=1007, Erişim Tarihi: 25.06.2017.

Tablo 2'de 2003-2014 dönemine ilişkin üçer yıl arayla 2004, 2007, 2010 ve 2013 yıllarında toplam ve bölgesel kadın istihdamı rakamları detaylı şekilde sunulmaktadır. Buna göre 2004 yılında toplam kadın istihdamı 5.047 bin kişi ve bunun 2.565 bin kişisi tarım sektöründe istihdam edilirken 2.482 bini tarım dışı kesimde istihdam edilmektedir. 2007 yılına gelindiğinde tarımdaki kadın istihdamı 2.288 bin kişiye düşmüş, tarım dışı istihdam ise 3.068 bin kişiye ve toplamda kadın istihdamı 5.356 bine yükselmiştir. 2010 yılında ise kadın istihdamındaki artış devam etmiş ve 6.425 bin kişiye ulaşan kadın istihdamının 2.724 bini tarımda 3.701 bini tarım dışında istihdam edilmiştir. 2007 yılından 2010 yılına tarım dışı istihdamdaki artış tarımsal istihdamdaki artışa oranla dikkate değer boyuttadır. 2013 yılına gelindiğinde toplam kadın istihdamı 7.641 bin kişiye ulaşmış ve bunun 2.826 bini (%36,9) tarımda 4.815 bini (%63,1) tarım dışında istihdam edilmiştir. Buna göre 2004 yılından 2007 yılına gelindiğinde tarımsal istihdam azalırken tarım dışı istihdam artmıştır. 2007-2013 döneminde ise tarımsal istihdamın ve tarım dışı istihdamın birlikte arttığı görülmektedir. Rakamlardan da açıkça görüldüğü gibi 2004 yılında birbirine çok yakın olan tarım ve tarım dışı kadın istihdam rakamları zaman içerisinde tarım dışı istihdam lehine değişme göstermiştir.

Tablo 2: Bölgeler İtibariyle Kadın İstihdamı ve İşteki Durumu (Bin kişi, 2004 ve 2007 Yılları)

		TOPLAM				TARIM		TARIM DIŞI	
		Toplam	Ücretli, maaşlı ve yevmiyeli	İşveren ve kendi hesabına	Ücretsiz aile işçisi	Toplam	İşveren ve kendi hesabına	Toplam	İşveren ve kendi hesabına
2004 YILI	TOPLAM	5.047	2.263	539	2.244	2.565	343	2.482	197
	İstanbul	737	669	44	24	3		734	44
	Batı Marmara	319	120	22	177	184	9	136	12
	Ege	865	390	81	394	440	46	424	35
	Doğu Marmara	439	266	43	130	150	25	289	18
	Batı Anadolu	379	250	36	94	102	13	277	23
	Akdeniz	532	258	69	205	246	35	285	33
	Orta Anadolu	199	45	22	132	151	18	48	4
	Batı Karadeniz	531	103	84	345	415	69	116	14
	Doğu Karadeniz	476	58	85	333	410	82	66	3
	Kuzeydoğu Anadolu	233	23	17	193	208	14	25	3
	Ortadoğu Anadolu	132	28	15	89	103	14	28	1
	Güneydoğu Anadolu	204	55	21	127	153	17	51	5
2007 YILI	TOPLAM	5.356	2.809	692	1.855	2.288	444	3.068	248
	İstanbul	850	786	46	18	1	-	848	46
	Batı Marmara	336	144	29	163	169	14	168	15
	Ege	806	458	79	269	309	32	497	46
	Doğu Marmara	498	339	50	108	129	22	369	28
	Batı Anadolu	437	327	37	73	82	10	354	27
	Akdeniz	728	338	115	275	350	69	378	45
	Orta Anadolu	206	67	42	97	132	33	75	9
	Batı Karadeniz	561	137	86	338	408	75	152	11
	Doğu Karadeniz	422	80	137	205	331	130	91	7
	Kuzeydoğu Anadolu	188	27	31	129	157	27	31	4
	Ortadoğu Anadolu	195	40	28	127	151	25	44	3
	Güneydoğu Anadolu	129	66	11	52	69	5	60	6

Kaynak: TÜİK (2017) İşgücü İstatistikleri, http://www.tuik.gov.tr/PreTablo.do?alt_id=1007, Erişim Tarihi: 25.06.2017.

Kadın istihdamı verileri bölgeler itibariyle incelendiğinde 2004 yılında istihdamdaki sıralama Ege, İstanbul, Akdeniz, Batı Karadeniz, Doğu Karadeniz, Doğu Marmara, Batı Anadolu, Batı Marmara, Kuzeydoğu Anadolu, Güneydoğu

Anadolu, Orta Anadolu ve Ortadoğu Anadolu Bölgeleri şeklindedir. İstihdamın işteki durumu değerlendirildiğinde ise İstanbul, Doğu Marmara ve Akdeniz bölgeleri haricinde diğer tüm bölgelerde tarımsal istihdam tarım dışı istihdamın üzerindedir. Özellikle de Karadeniz, Orta Anadolu ve Güneydoğu Anadolu'da istihdamın dörtte üçü tarımsal istihdam şeklindedir. 2013 yılına gelindiğinde kadın istihdamında sıralama İstanbul, Ege, Akdeniz, Doğu Marmara, Batı Anadolu, Batı Karadeniz, Batı Marmara, Orta Anadolu, Doğu Karadeniz, Ortadoğu Anadolu, Güneydoğu Anadolu ve Kuzeydoğu Anadolu Bölgeleri şeklindedir. 2004 yılından 2013 yılına Doğu Karadeniz ve Kuzeydoğu Anadolu'da kadın istihdamı azalırken diğer tüm bölgelerde kadın istihdamında önemli artışlar yaşanmıştır. Artışın yaşandığı bölgelerden İstanbul, Ege, Doğu Marmara, Batı Anadolu, Akdeniz, Orta ve Ortadoğu Anadolu ve Güneydoğu Anadolu bölgelerinde kadın istihdamı önemli miktarda artış göstermiştir.

Tarım ve tarım dışı istihdamın bölgeler bazında değişimi incelediğinde Güneydoğu Anadolu bölgesinde yaşanan kadın istihdamındaki artışın neredeyse tamamının tarım dışı sektörde gerçekleştiği görülmektedir. Şöyle ki Güneydoğu Anadolu bölgesinde 2004 yılında tarımsal istihdam 153 bin kişi iken 2014 yılında 164 bine yükselmiş tarım dışı istihdam ise 51 binden 182 bine yükselmiştir. Tarımsal istihdamın azalış gösterdiği diğer bölgeler ise Batı ve Doğu Karadeniz bölgeleridir. Batı Marmara'da ise 2004 yılında 184 bin olan tarımsal istihdam 2013 yılında 136 bine gerilerken tarım dışı istihdam 136 binden 265 bine yükselmiştir. Tarımsal istihdamdaki en dikkat çekici artış ise Akdeniz bölgesinde yaşanarak 2004 yılından 2013 yılına 246 binden 401 bine yükselmiştir. Orta Anadolu Bölgesi yine tarımsal istihdamın önemli artış gösterdiği bir diğer bölgedir.

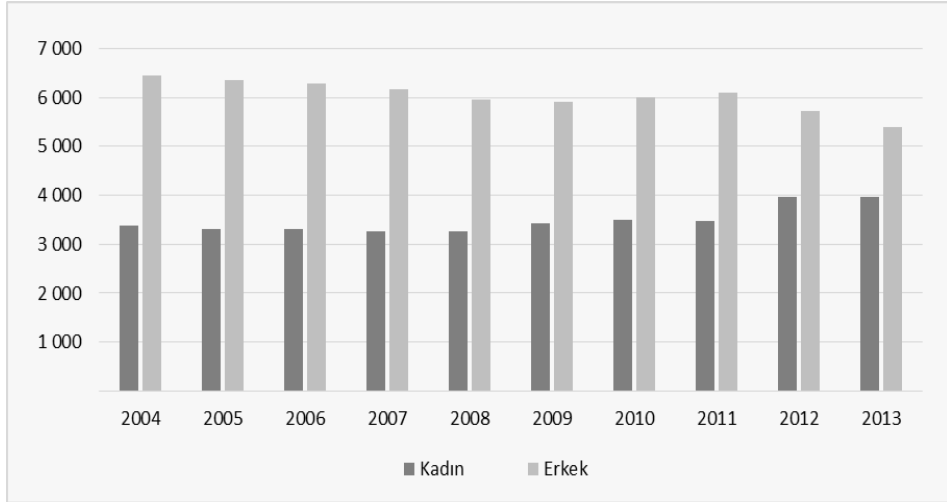
Tablo 3: Bölgeler İtibariyle Kadın İstihdamı ve İşteki Durumu (Bin kişi, 2010 ve 2013 Yılları)

		TOPLAM				TARIM		TARIM DIŞI	
		Toplam	Ücretli, maaşlı ve yevmiyeli	İşveren ve kendi hesabına	Ücretsiz aile işçisi	Toplam	İşveren ve kendi hesabına	Toplam	İşveren ve kendi hesabına
2010 YILI	TOPLAM	6.425	3.260	905	2.260	2.724	435	3.701	470
	İstanbul	959	849	94	16	2	1	957	93
	Batı Marmara	358	169	44	145	151	11	206	33
	Ege	1.011	552	96	363	402	29	609	67
	Doğu Marmara	590	371	79	140	163	29	427	50
	Batı Anadolu	595	390	82	123	138	20	456	62
	Akdeniz	931	400	161	370	482	79	449	81
	Orta Anadolu	278	96	46	136	168	28	110	18
	Batı Karadeniz	570	146	85	339	387	57	183	28
	Doğu Karadeniz	416	68	130	219	336	122	80	7
	Kuzeydoğu Anadolu	214	30	23	162	180	19	35	4
	Ortadoğu Anadolu	228	50	26	151	169	19	59	7
Güneydoğu Anadolu	274	138	39	97	145	21	129	18	
2013 YILI	TOPLAM	7.641	4.322	916	2.403	2.826	411	4.815	505
	İstanbul	1.308	1.169	109	30	8	2	1.300	107
	Batı Marmara	400	225	44	132	136	8	265	35
	Ege	1.265	641	134	489	538	43	727	91
	Doğu Marmara	817	522	93	201	228	32	589	62
	Batı Anadolu	667	478	62	127	134	11	533	51
	Akdeniz	966	518	131	317	401	61	565	70
	Orta Anadolu	370	144	42	184	203	23	167	19
	Batı Karadeniz	562	186	66	310	340	38	222	28
	Doğu Karadeniz	365	96	130	138	259	123	106	7
	Kuzeydoğu Anadolu	227	51	28	147	169	22	58	6
	Ortadoğu Anadolu	350	94	43	212	247	32	103	11
Güneydoğu Anadolu	346	196	33	117	164	16	182	17	

Kaynak: TÜİK (2017) İşgücü İstatistikleri, http://www.tuik.gov.tr/PreTablo.do?alt_id=1007, Erişim Tarihi: 25.06.2017.

İstihdam rakamları kayıt dışı olma durumuna göre değerlendirildiğinde Türkiye'de kayıt dışı toplam istihdamın 2004 yılında 9.843 bin kişi iken 2013 yılında azalarak 9.379 bin kişi olarak gerçekleştiği belirtilmektedir. 2004 yılından 2013 yılına toplam kayıt dışı istihdamın azalırken bunun cinsiyete göre değişimine baktığımızda ise kayıt dışı erkek istihdamının azaldığını kayıt dışı kadın istihdamının ise arttığını görmekteyiz (Şekil 4). Şöyle ki, 2004 yılında kayıt dışı erkek istihdamı 6.455 bin kişi iken 2013 yılına gelindiğinde bu rakam 5.405 bine gerilemiştir.

Şekil 4: Kayıt Dışı İstihdam (Bin Kişi, 2004-2013)



Kaynak: TÜİK (2017) İşgücü İstatistikleri, http://www.tuik.gov.tr/PreTablo.do?alt_id=1007, Erişim Tarihi: 25.06.2017

Tablo 3'de yer alan kayıt dışı kadın istihdamı rakamlarına göre 2004 yılında 3.388 bin kişi olan kayıt dışı kadın istihdamın 2013 yılında 3.973 bin kişiye ulaştığı görülmektedir. Kayıt dışı kadın istihdamının tarım ve tarım dışı sektörlere dağılımına bakıldığında ise tarımdaki kayıt dışı istihdamın 2004 yılında 2.524 bin kişi olduğu 2013 yılında yaklaşık 200 bin kişi artışla 2.721 bin kişiye tarım dışı kayıt dışı istihdamının ise 861 binden 1.252 bin kişiye ulaştığı görülmektedir.

Tablo 4: Kayıt Dışı Kadın İstihdamı

Yıllar	Toplam kayıt dışı istihdam (bin kişi)	Toplam kayıt dışı istihdam/ toplam istihdam (%)	Tarımda kayıt dışı istihdam (%)	Tarım dışı kayıt dışı istihdam (%)
2004	3.388	67,13	74,59	25,41
2005	3.318	64,96	70,22	29,78
2006	3.310	62,95	68,43	31,57
2007	3.253	60,74	69,63	30,37
2008	3.269	58,42	71,34	28,66
2009	3.426	58,35	68,68	31,32
2010	3.758	58,49	69,69	30,31
2011	4.030	57,79	70,25	29,75
2012	3.959	54,17	69,64	30,36
2013	3.973	52,00	68,49	31,51

Kaynak: TÜİK (2017) İşgücü İstatistikleri, http://www.tuik.gov.tr/PreTablo.do?alt_id=1007, Erişim Tarihi: 25.06.2017

Tablo 4'de görüldüğü üzere 2004-2013 döneminde kayıt dışı kadın istihdamı artarken bunun toplam kadın istihdamına olan oranı azalmıştır. Buna göre 2004 yılında kadınlarda kayıt dışı çalışma oranı %67 iken 2013 yılında %51,9'a düşmüştür. Aynı dönemde tarımda kayıt dışı çalışma oranı %74,5'ten %69,6'ya düşerken tarım dışında %25,4'ten %29,7'ye yükselmesi dikkat çekicidir. Kayıt dışı kadın istihdamının işteki durumu incelendiğinde 2004 yılında kendi hesabına çalışan kadınların sayısının 111 bin iken 2013 yılına gelindiğinde %205 artışla bu rakamın 339 bine ulaştığı görülmüştür.

6. Sonuç ve Değerlendirme

2004-2013 döneminde toplam istihdam ve kadın istihdamı verileri incelendiğinde ulaşılan sonuçlar aşağıda maddeler halinde yer almaktadır:

- Türkiye'de 2004-2013 döneminde toplam istihdam, erkek istihdamı ve kadın istihdamı artış göstermiştir.

- Kadın istihdamındaki artış oranı toplam ve erkek istihdamındaki artış oranından yüksektir.

- 2004-2013 döneminde işveren ve kendi hesabına çalışan kadın istihdamındaki artış oranı %70 iken aynı durumdaki erkek istihdamındaki artış oranı %6 olarak gerçekleşmiştir.

- Türkiye'de 2004-2013 döneminde toplam kayıt dışı istihdam ve kayıt dışı erkek istihdamı azalırken kayıt dışı kadın istihdamı artmıştır.

- 2013 yılı itibarıyla kayıt dışı kadın istihdamı içerisinde kayıt dışı tarım istihdamı kayıt dışı tarım dışı istihdamdan fazladır. Ancak 2004 yılı ile karşılaştırıldığında kayıt dışı tarım dışı istihdamındaki artış çok daha yüksek orandadır.

- Kayıt dışı tarım dışı istihdamın işteki durumunda işveren kadın sayısı 2004 yılında 111 bin iken 2013 yılında %205 artış göstererek 339 bine yükselmiştir.

Mikro krediye ilişkin saha çalışmaları 2004-2013 dönemi kadın istihdamı verileri ışığında değerlendirildiğinde aşağıdaki sonuçlara ulaşılmıştır:

- Mikro kredi uygulamalarını ele alan saha çalışmalarında da sıklıkla belirtildiği gibi kredilerin %100'e yakın geri ödenme başarısı bu uygulamanın başarılı olduğunun göstergelerinden biri olarak karşımıza çıkmaktadır. Bu da bizi geliri olamayan kadınların gelir sahibi olduğu ya da var olan gelirlerini arttırdıkları sonucuna götürmektedir. Bu bağlamda kadın istihdamında yaşanan artışta mikro kredi uygulamalarının pay sahibi olduğu düşünülmektedir.

- Saha çalışmalarından elde edilen bir diğer bulgu bu krediyi kullanan kadınların büyük oranda tarım dışı kesimde faaliyette buldukları yönündedir. Bu gerçekliğin 2004-2013 döneminde tarım dışı kadın istihdamı rakamlarının tarım istihdamı rakamlarına göre çok daha fazla artış göstermesine sebep olduğu düşünülmektedir.

- 2004-2013 döneminde işveren ve kendi hesabına çalışan kadın istihdamı rakamlarında yaşanan önemli artış sınırlı olsa mikro kredi kullanıcıları kadınların bu krediyi kendi işlerini kurma ya da var olan işyerlerini genişletmelerinde kullandıkları şeklinde yorumlanabilmektedir.

- Mikro kredi uygulamalarında verilen kredi miktarının düşük tutarda olmasına bağlı olarak sadece bu krediye bağlı olarak yeni kayıtlı bir işyeri kurmanın zorluğu göz önüne alındığında bu kredileri alanların daha çok kayıt dışı olarak el işi veya gıda hazırlama sektöründe çalıştıkları bilinmektedir. 2004-2013 döneminde kayıt dışı kadın istihdamı rakamlarındaki artış ve özellikle tarım dışındaki artış yine sahadan edinilen bu bilgiyle paralellik göstermektedir. Ayrıca mikro kredi kullanan kadınların yaklaşık olarak yarısının ilköğretim mezunu olması da kayıt dışı kadın istihdamındaki artış gerçeğiyle örtüşmektedir.

Özet olarak mikro kredi uygulamalarının yoksul ve eğitim düzeyi düşük kadınların gelirlerini ve kadınların işgücüne katılım oranlarını bir miktar arttırdığı

ancak güvenceli istihdamı ifade eden kayıtlı istihdamda olumlu bir fark yaratamadığı düşünülmektedir. Bunların yanı sıra mikro kredi uygulamalarının işsizliği azaltıcı, kırdan kente göçü önleyici, hane halkı üretimi, geliri ve tüketimi arttırmak gibi olumlu ekonomik etkileri söz konusudur. Ayrıca mikro kredi uygulamasının Türkiye'deki geçmişinin dünyadaki uygulamalara kıyasla daha kısa olması uygulamaların gücünü sınırlamaktadır. Bu bağlamda uygulamalara ilişkin eleştiriler göz önüne alınarak yapılacak yeni düzenlemelerle mikro kredi uygulamalarının zaman içerisinde kadın istihdamına daha olumlu şekilde yansıtacağı düşünülmektedir.

Kaynaklar

ADAMAN, Fikret ve Tuğçe Bulut (2007), *Diyarbakır'dan İstanbul'a 500 Milyonluk Umut Hikâyeleri: Mikrokredi Maceraları*. İletişim Yayınları, İstanbul.

BAKTIR N. Sancak ve E. Erdem (2015), Türkiye'de Kadın Yoksulluğunun Çözümünde Mikro Kredi Uygulamaları: Ekonomik Etkilerin Ölçülmesi, *Sakarya İktisat Dergisi*, Cilt 4, ss. 52-82.

BALTACI, N. Ö. (2011), *Kadınları Güçlendirme Mekanizması Olarak Mikro Kredi*, Başbakanlık Kasının Statüsü Genel Müdürlüğü Uzmanlık Tezi.

BİLEN, M. (2016), Yoksullukla Mücadelede Mikro Finans Yöntemi: Fırsatlar ve Tehditler, http://content.lms.sabis.sakarya.edu.tr/Uploads/77286/27012/01_mikro_finans_atcoss.pdf, Erişim Tarihi:12.08.2017.

CEYHAN, H. (2010), *Yerel İktisadi Kalkınma Bağlamında Mikro Kredi Uygulamalarının İstihdama Etkisi ve Karaman İlinde bir Uygulama*, Karamanoğlu Mehmetbey Üniversitesi Sosyal Bilimler Enstitüsü Yayınlanmamış Yüksek Lisans Tezi.

DUNN, Elizabeth ve J. Gordon Arbuckle Jr. (2001) *The Impacts of Microcredit: A Case Study from Peru, USAID Office of Microenterprise Development. Washington DC: USAID AIMS Project.*

GRAMEEN (Grameen Bankası) (2017), Introduction, <http://www.grameen.com/introduction/>, Erişim Tarihi:02.09.2017.

GÜNEŞ, S. (2009), *Yoksullukla Mücadelede Mikro Kredi Uygulamaları ve Sosyal Yardımlaşma ve Dayanışma Genel Müdürlüğü Proje Destekleri*. Başbakanlık Sosyal Yardımlaşma ve Dayanışma Genel Müdürlüğü.

ILO (Uluslararası Çalışma Örgütü) (2012), *Global Employment Trends for Women 2012*, http://www.ilo.org/wcmsp5/groups/public/---dgreports/---dcomm/documents/publication/wcms_195447.pdf, Erişim Tarihi:27.08.2017.

ILO (Uluslararası Çalışma Örgütü) (2017), Kadın İstihdamı Eylem Planı. http://www.ilo.org/wcmsp5/groups/public/---europe/---ro-geneva/---ilo-documents/publication/wcms_484715.pdf , Erişim Tarihi:20.08.2017.

ISRAF (Türkiye İsrافی Önleme Vakfı) (2017), *Anasayfa*, <http://www.israf.org/>, Erişim Tarihi:26.08.2017.

İLALAN, İrem (2017), *OECD Ülkelerinde Kadın İşgücüne Katılımı: Ekonomik Kalkıma ve Vergi Yükü Açısından Analizi*, Hacettepe Üniversitesi Sosyal Bilimler Enstitüsü, Yayınlanmamış Doktora Tezi.

KEDV (Kadın Emeğini Değerlendirme Vakfı) (2017), *KEDV Hakkında*, <http://www.kedv.org.tr/hakkimizda>, Erişim Tarihi:25.08.2017.

KLASEN, S. (1999), Does Gender Inequality Reduce Growth and Development? Evidence From Cross-country Regressions, World Bank Policy Research on Gender and Development Working Paper, No.7, Washington, D.C.

MICROCREDITSUMMIT (MİKROKREDİ ZİRVESİ) (2017), 18th Microcredit Summit, <http://www.microcreditsummit.org/about-the-summits.html>, Erişim Tarihi:04.09.2017.

MORDUCH, J. (2000), The Microfinance Schism. World Development, Volume 28(4), ss.617-629.

MORDUCH, J.(1999), The Microfinance Promise, Journal of Economic Literature, Vol. 37, No.4, ss.1569-1614.

ÖREN, K., N. Negiz, N. ve E. Akman (2012), Kadınların Yoksullukla Mücadele Aracı Mikro Kredi: Deneyimler Üzerinden Bir İnceleme, Atatürk Üniversitesi İktisadi ve İdari Bilimler Dergisi, 26(2), ss. 313-338.

ÖZ C. S. ve C. Çolakoğlu (2010), Türkiye'de Mikro Kredi Uygulamasının Sakarya İli Özelinde İncelenmesi, Çalışma ve Toplum, No.4,ss.177-205.

PITT, M. M. ve S. R. Khandker (1998), The impact of Group-Based Credit Programs on Poor Households in Bangladesh: Does the Gender of Participants Matter?, Journal of Political Economy, Vol.106, Number 5.

PITT, M. M. ve S. R. Khandker, S. R. (1996), Household and Intrahousehold Impact of the Grameen Bank and Similar Targeted Credit Programs in Bangladesh, World Bank Discussion Paper, <https://doi.org/10.1596/0-8213-3594-4>, Erişim Tarihi:03.09.2017.

RAD, S. T., ve S. Altıkulaç (2016), Mikro Kredi Kullanımının Kadınlar Üzerindeki Sosyo-Ekonomik Etkileri; Mersin İli, Kesit Akademi Dergisi, Yıl: 2, Sayı: 5, ss. 25-42.

SERİNIKLİ, N. (2016), Kadın Yoksulluğunu Önlemede Girişimciliğin Önemi: Kadın Kooperatifleri Ve Mikro Kredi Uygulamaları, Balkan Sosyal Bilimler Dergisi, 5.

TODD, H. (2000), Poverty Reduced Through Microfinance: The Impact of ASHI in the Philippines, An ASHI-CASHPOR-PHILNET Impact Assessment Supported by the AIMS Project 19 March – 8 April, 2000.

TÖMEN G. ve F. Sarvan (2015), Mikrofinans Programlarının Kadın Yoksulluğu ve Girişimciliği Üzerine Etkileri: Bir Araştırma ve Bir İşbirliği Modeli Önerisi, Mediterranean Journal Humanities, V/1, ss.343:369.

TÜİK (Türkiye İstatistik Kurumu). (2017), İşgücü İstatistikleri. http://www.tuik.gov.tr/PreTablo.do?alt_id=1007, Erişim Tarihi:25.06.2017.

UÇAR, C. (2011), Kadın Yoksulluğu ile Mücadelede Sosyal Politika Araçları ve Etkinlikleri, Başbakanlık Kasının Statüsü Genel Müdürlüğü Uzmanlık Tezi, Ankara.

WORLD BANK (2001), *Engendering Development: Through Gender Equality in Rights, Resources, and Voice*. New York: Oxford University Press.

WORLD BANK (2009), *Female labor Force Participation in Turkey:Trends, Determinants and Policy Framework*. The International Bank for Reconstruction and Development, Report No:43508-TR.

YILMAZ, R. ve C. Koyuncu (2006), *Mikro Finansman ve Yoksullukla Mücadele*, Ekin Kitapevi, Bursa.

