

## ERZURUM ŞEHİR PLANLARININ ELEŞTİRİSİ

Doç. Dr. Hayati DOĞANAY

### AMAÇ ve METOT

Değirmeye gerek yoktur ki, şehir planlaması kavramı (İng. Town planning, City planning veya Urban planning), oldukça geniş kapsamlı bir disiplinin adıdır (1). Şehirlerin sağlıklı bir şekilde büyüyüp gelişmelerinde uygulanacak bilimsel ve teknik esasları ortaya koymayı amaçlamış olan bu disiplin; "hesap yöntemleri ile analiz ve sentez sonuçlarına dayanarak, ileriye dönük bir takım kararlar almak ve önerilerde bulunmaktır" şeklinde tanımlanabilir. Bununla birlikte, karar ve önerilerin: bilimsel esaslara, ihtiyaçların zorlamasına ve çevre şartlarına dayalı olması da zorunludur.

Planlama eylemi, sahanın uzmanlarının da çok iyi bildikleri gibi yasal, toplumsal, ekonomik, teknik ve teknolojik birçok yönü olan bir bilim ve sanat koludur. Dolayısıyla şehir planlaması, veya daha enel bir deyimle şehir ve bölge planlaması (İng. City and Regional planning) tek başına şehir ve bölge planlılarının başarabilecekleri bir eylem değildir. Böyle olunca, yani şehir planlamasının karar ve önerileri getirilirken; gerek dokümanter veri toplama, gerek bunların analiz ve sentezi, gerekse karar ve öneriler aşamasında: "jeolog, ziraatçi, sosyolog, coğrafyacı, ekonomist, sağlık uzmanı, eğitimci, antropolog" gibi ayrı ayrı çeşitli bilim alanı uzmanları el ele vermedikçe (2), hazırlanacak şehir veya bölge planlarının karar ve önerileri, planlama aşamasında başarısızlığa mahkûm demektir. Bu durumu, Erzurum şehrine yönelik ve "plancı"nın deyimi ile "planlama dene-

---

(x) Atatürk Üniversitesi, Fen-Edebiyat Fakültesi Coğrafya Bölümü.

(1) YAVUZ, F.-KELEŞ, R.-GERAY, C., 1978, Şehircilik. (Genişletilmiş İkinci baskı) SBF Yay. 14, s. 192-210, ANKARA.

(2) Bu konularda şu makalelerde ayrıntılı bilgiler bulunmaktadır.

GANS, H.J., "The Human Implications of Current Redevelopment and Relocation Planning" Journal of American Institute of Planners. Cilt: 25, s. 16-25.

PENNSYLVANIA.

NASH, P, H., 1962, "A Geographer Suggests How His Profession Can Help in Renewal Jop." The Journal of Housing, Cilt: 19, s. 83-86, OHIO.

yimleri”nde de açıkça görüyoruz (3). Ne demek ”Erzurum Nazım Plan Deneyimi veya Planlama Deneyimleri!” Pek çok şehrsel sorunlar içinde âdeta boğulan metropoliten şehirlerimiz ve bu arada Erzurum gibi hane sayısının % 43.3’ü gecekondulu olup; nüfusunun % 43’ü (1980) gecekondulu tipi konutlarda yaşayan bir şehir için getirilen planlama kararları halen deneyim aşamasında mıdır, yoksa uygulama aşamasında mıdır?

Bu konuda planıcı çok haklıdır. Zira kararlarının bir bölümü Erzurum’da uygulanabilmiş olan Lambert Plan kararları hariç, diğer planlar, henüz deneyim aşamasına bile getirilememiştir. Çünkü; karmaşık pek çok sorunu olan ve fonksiyonel etki alanı Doğu Anadolu bölgesinin sınırları dışına, hatta bazı komşu ülkelere taşan bir şehir planlamak, sanırsız ki tek başına bir şehir planıcısının görev ve uzmanlık alanını çok aşmaktadır. İşte bu nedenle Erzurum şehir planıcıları, planlayıcılarının da açıkça itiraf ettikleri gibi, henüz deneyim aşamasını ileri geçememişlerdir. Zira gerekli dokümanter bilgi ve belgeler bilimsel esaslarla değerlendirilmedikçe, karmaşık birçok şehrsel sorunu olan Erzurum şehrinin, bugünkü ve ileriye dönük sorunlarına çözüm önermek mümkün değildir. Bu da, yukarıda birkaçına işaret ettiğimiz bilim uzmanlık alanı mensuplarıyla, organize bir çalışmaya girilmemesinden kaynaklanır.

Biz bu incelememizde, daha ziyade ”çevre sorunları” açısından, Erzurum şehir planları karar ve önerilerinden bazılarının neden isabetsiz olduğuna kısaca değinmek istiyoruz. Çalışmamıza konu teşkil eden görüşler; Erzurum şehrinde yapmakta olduğumuz araştırmaların sonuçlarına, plan karar ve önerilerinin raporlarına ve Erzurum’daki uygulayıcı kamu kuruluşlarının sağladığı bilgi ve belgelerin sonuçlarına dayanmaktadır (4).

## A. ERZURUM ŞEHİR PLANLARININ KISA TANIMI

*Giriş:* Planlama eyleminin yasal açıdan devlete bir görev olarak verilmesi, 1961 Anayasası ile mümkün olmuştur (Madde 41). Bununla birlikte ülkemizde, belediyeleşen yönetim birimlerine *imar planı* (İng. Zoning and construction) yapma zorluğu, ya da 1956 tarih ve 6785 sayılı *İmar Yasası*’nın deyişi ile *Nazım Plan* hazırlama zorunluluğu; 1930 tarih ve 1580 sayılı *Belediyeler Yasası* ile getirilmiştir (5,6). Söz konusu bu yasa uyarınca, ülkemiz şehirleri arasında imar planı

- 
- (3) ÇOPUROĞLU, A., 1981, ”Erzurum Nazım Plan Deneyimi”, TMMOB. Şehir Planlama Mimar ve Mühendisleri Odası Haber Bülteni, Sayı: 44, Eylül 1981, z.2-6, ANKARA.
- (4) 1978’den beri Erzurum şehrimizle ilgili olarak sürdürmekte olduğumuz çalışmalarda, Erzurum Belediye Örgütü daire müdürlüklerine gerekli talimatı veren Belediye Başkanı Sayın *Nihat KİTAPÇI*, ve diğer daire amirlerine, bu makalemiz vesilesi ile de şükranlarımı sunarım.
- (5) 1956 tarih ve 6785 sayılı *İmar Yasası*, Madde 27.
- (6) Belediyeler El Kitabı, Türkiye ve Orta Doğu Amme İdaresi Enstitüsü Yayını, No: 63, 1963, s. 16, ANKARA.

yapılmış ilk şehirlerimizden biri de, Erzurum'dur (7).

İki 1938 sonlarında yürürlüğe giren *J.H. LAMBERT*, ikincisi; 1967'de hazırlanmasına başlanan ve "1/1000 ölçekli uygulama planlarının 1972'de onandığı *Z. YAPAR* ve üçüncüsü, 1981 yılında onanmış olan *A. ÇOPUROĞLU* tarafından olmak üzere; bugüne kadar, Erzurum için üç adet imar ve uygulama planı hazırlanmıştır.

1. *LAMBERT PLANI*: Fransız şehircilik uzmanı Lambert tarafından hazırlanmış olup, 1939'da yürürlüğe girmiştir (8). Planda baz olarak, şehrin 1000 000 nüfus barındırması esas alınmıştır. O zamanki nüfusu 45 000 dolayında olan Erzurum, 1965'de söz konusu nüfus bazını aştığına göre, Lambert Planı, 30 yıllık bir zaman sürecini kapsamış demektir. Çünkü getirilen ileriye dönük kararlarda, "nüfus projeksiyonu" na dayanak teşkil eden şehre ilişkin bilinen nüfus miktarı, 1927 ve 1935 yıllarının sayım sonuçları olup Erzurum'un nüfusu, bunlardan birincisinde 30 800 ve ikincisinde ise 33 104 kadardı (1980'de 200 700).

Lambert planının en karakteristik özelliklerinden biri de; planlamada temel stratejilerden en önemlisi olan "ileriye görme" kararının, bu planda mevcut olmasıdır. Zira plan kararında, 30 yıl sonraki Erzurum şehrinin ulaşacağı nüfus büyüklüğü, çok isabetli bir şekilde tahmin edilmiş; daha doğrusu, hesaplanmıştır (9). İşte Lambert Planı'nın, daha sonra hazırlanan Erzurum imar planlarına üstünlük sağladığı en dikkat çekici noktalardan biri de budur.

Plan çok isabetli kararlar getirdiği halde; bir yandan uygulamaya konulduğu dönemin İkinci Dünya Savaşı yıllarına rastlaması, bir yandan da zamanın belediyecilerinin, "plan kararlarını çok abartılmış, ve de ihtiyaç dışı" bulmaları -şehrin kısmen cadde ve sokak sistemi dışında- uygulanmasını önlemiştir denilebilir (10).

- 
- (7) Şehir planlaması sorunu, ülkemizde 1933'den beri önem verilmeye başlanan bir sorun olmuştur. Türkiye şehirleri arasında imar planı yapılan ilk şehir başkent *Ankara* olup, planı 1928 yılında, Alman şehircilik uzmanı *H. JANSEN* tarafından hazırlanmıştır. Aynı zamanda, 1930-1939 yılları arasında Mersin, Adana, Ceyhan ve İzmit'in de imar planlarını hazırlamıştır (Bakınız: 50. Yılda İmar ve Yerleşme. İmar ve İskân Bakanlığı Yayını, 1973., s. 16, ANKARA.)
- (8) Erzurum'un 1981'de onanan Nazım Planı'nı hazırlamış olan "şehir plancısı" *A. ÇOPUROĞLU* Lambert'i "Alman Şehirci" olarak taktim etmişse de, 1936-1939 yılları arasında ülkemizde görev yapmış olan *J.H. LAMBERT*, Fransız şehircilik uzmanıdır.
- (9) *LAMBERT* Erzurum Planı hakkında geniş bilgi için bakınız:  
*Erzurum Analitik Etütleri*. İller Bankası Yayını, Güzel Sanatlar Matbaası, 1965, s. 33-37, ANKARA.
- (10) 1981 Erzurum Nazım İmar Planı'nın hazırlayıcısı *A. ÇOPUROĞLU*, "bugün Erzurum'da Lambert Planı'nın büyük ölçüde uygulandığı" kanısındadır. Kuşkusuz bu görüş doğru değildir. Örneğin tradisyonun temel öğelerinden olan "surların önemli bir bölümü, bazı tarihi hamamlar ve çeşmeler, sur kapıları" gibi sosyo-kültürel eserler, Lambert Planı Yürürlüğe girdikten sonra tahrip olmuştur. Önerilen bina kat sayısı 2-3 kadar olduğu halde, 1980 yılı itibarıyla busınır 12 katı bulmuştur. Şehirdeki hanların dışta bir bölgeye toplanması; parklar ve açık alanlar, pazar yerleri, ışınal ve aksiyel yollar sistemi inşası gibi önerilerin çoğu gerçekleştirilmemiştir.

Planın başlıca kararları şöyle özetlenebilir:

1. Şehir içi ve çevresinin yol sistemi; radyal bir sistem (İng. Radial pattern) şeklinde düşünülmüş ve üç çemberden oluşacak bu sistemi, N-S yönünde kesen ışınsal yollar, şehri E-W yönünde bir baştan bir başa kesecek olan bugünkü Cumhuriyet Caddesi'ne bağlanacaktı. Ayrıca, şehirden geçen transit trafiği taşıyacak, DDY Gar tesisleriyle bağlantılı bir cadde açılması önerilmiştir.

2. Plan kararları şehir yapısını (Urban structure) "özel konut bölgeleri, özel konut-ticaret bölgeleri ve karma bölgeler" olarak, şehir içi arazi kullanılışı (İng. Land use) bakımından üç esas imar bölgesine (İng. Zoning) ayırmıştır. Özel konut bölgelerinde konutların; "ayrık yapı formunda ve bahçelievler" sisteminde (İng. Garden city) yapılması önerilmiştir. Özellikle konutlara bir "kat sınırlandırması" getirilmesi, ticaret, özel konut ve sanayi kuruluş alanlarının ayırd edilmesi; çevrenin doğal bitki örtüsünün zayıf olduğu dikkate alınarak bahçelievler plan sisteminin önerilmesi ve şehrin, doğu ve güneyden bir "yeşil perde" teşkil edecek "yeşil alanlar"la çevrilmesinin önerilmesi, planın fiziksel stratejisine yönelik en önemli özellikleri arasındadır (11).

3. Yaklaşık 100 000 nüfus barındıracağı gözönüne alınarak, tüm kullanışlar için "şehirsiz topraklar"ın, 400 ha. lık bir alan tutması kabul edilmiştir. Oysa A. ÇOPUROĞLU, 465 000 nüfus için 2000 yıllarında-ki bu nüfusa ulaşması mümkün değildir- şehrin, 13 655 ha.lık bir alana yayılmasını önermiştir (12). Sadece önerilmekle kalınmamış; maalesef İmar ve İskân Bakanlığımızca, 1981'de bu plan onanmıştır (13). Ne var ki, 100 000 nüfus için 400 ha.lık bir yerleşim alanı öngörülürse, 465 000 nüfus için de nihayet 2000-2500 ha.lık bir yerleşim alanını planlamak, herhalde daha mantıklı bir hesaplama sonucu olurdu.

4. Plan, "genel hizmetler" açısından da önemli kararlar getirmişti. Kişi başına günde 150 lt.su tüketileceği varsayılarak, -ki bugünün uygar ülkeler standartlarına eşittir- 100 000 nüfus için yılda 4.5 milyar m<sup>3</sup> su sağlayabilecek bir altyapı hizmeti getirilmesi önerilmişti. Bu öneri; kurulacak sanayinin su ihtiyacı düşünülmediğinden, kuşkusuz tam isabetli değildir.

Ayrıca "kanalizasyon sorunu" nun, N-S yönünde ve aynı doğrultudaki yolları izleyecek şekilde yapılacak bir "ana aktarıcı ve ona bağlanacak ikinci derece

---

(11) Lambert tarafından, Erzurum için daha 1938'lerde önerilen "ayrık yapı biçimi ve bahçelievler sistemi", şehir ve yaşantısını tehdit eden çevre ve hava kirlenmesi nedeniyle, Batı şehirlerinin yeni geliştirilen semtleri için de önerilmiştir. (Bakınız: HOWARD, E., 1974, Garden City of Tomorrow. s. 28-30, L N DON).

(12) ÇOPUROĞLU, A., 1981, Erzurum Nazım İmar Planı Raporu. Onay tarihi: 28 Aralık 1981, ANKARA.

(13) Bu tarihlere kadar şehir Plancısı Alim ÇOPUROĞLU, İmar ve İskân Bakanlığı Metropolitan Planlama Dairesi Başkanlığı'nda, Erzurum Nazım Plan Bürosu başkanı idi.

aktarıcılar" ile çözümlenmesi kararı getirilmiştir. Ancak şehir yerleşim alanının topoğrafik yapısı dikkate alınmamış olup, bu karar da isabetsizdir. Çünkü bu alan, N-S yönlü küçük derelerle yarılmıştır ve kanalizasyon şebekesinde; ana aktarıcı değil, ana aktarıcılardan söz edilebilir.

Kuşkusuz Lambert Erzurum Şehir Planı'nın isabetli kararları, değindiğimiz kadarı ile bitmemektedir. Bunlar arasında; "tarihi eserlerin korunması ve çevrelerindeki yıkıntılar kaldırılarak silüetlerinin ortaya çıkarılması, çevre düzenlemelerinin yapılması; rekreasyon alanları açılması, yeşil ve açık alanlar ile spor sahaları meydana getirilmesi, hâkim rüzgâr yönü dikkate alınarak ve demiryolu ile bağlantılı olacak şekilde, kuzeydoğuda bir sanayi kullanılış alanının ayrılması" gibi önemli kararlar, Lambert Planı'nın önemli olan kararları arasında yer tutar.

II. *Zeki YAPAR PLANI*: Karar ve önerileri; gerek "nüfus miktarı varsayımı" ve gerekse "şehirselsel toprakların kullanılış"ı açısından, sanırım çok isabetsizdir. Oysa Mimar Z. YAPAR, İller Bankası'nın 1966'da açtığı yarışmayı kazanarak kabul ettirdiği 1/20 000 ölçekli Erzurum "Çevre Düzeni Planı ve bunun, 1972'ye kadar yapımı devam eden 1/5000 ile 1/1000 ölçekli" uygulama planları" nı hazırlarken elde, İller Bankası'nca yaptırılmış olan, çok ayrıntılı bir Analitik Etüt bulunuyordu. Erzurum'un *Analitik Etütleri* adını taşıyan ve 29 kişilik bir yetkili kadro tarafından hazırlanmış olan bu etütten plancı, ileriye dönük plan kararları getirirken, büyük ölçüde yararlanmalı idi. Bu konuda, "Mimar Z. YAPAR Erzurum Ana İmar Planı İzah Raporu"nda (14) herhangi bir açıklama yoktur. Bununla birlikte plancının raporu, "Erzurum'un coğrafi konumu, şehrin sit ve situasyonu ile jeolojik, morfolojik, hidrografik, hidrojeolojik ve sismik yapısı; şehrin tarihi gelişimi, nüfus yapısı, strüktürel yapısı ve şehir dokusu" gibi, Erzurum'un birçok bilimsel sorununu incelemiş gözüküyor.

Takdir edilir ki bir mimar, ayrı ayrı bilimler ve uzmanlık mensuplarının konuları olan bu kadar çok bilimsel sorunu, tek başına inceleyecek uzmanlık alanı bilgileriyle donatılmamıştır ve de mantıken bu mümkün değildir (15). Zaten raporda, çok sayıda başlık altında verilen bu bilgiler için, tek bir kaynağa dahi atıf yapılmamış; fakat sık sık bilimsel hatalara düşülmüştür. Örneğin şehir nüfusunun % 29'unun dışarıdan geldiği; "iklim şartları"nın, şehrin doğuya ve güneye doğru genişlemesini engellediği; Karasu Ovası'nın kuzeyinin, daha verimli olduğu görüşlerinin ileri sürülmesinde olduğu gibi.

Öte yandan şehir planlaması konusunda, değinmeye bile gerek yoktur ki göz önünden tutulacak asıl değişken, hiç kuşkusuz "nüfus miktarı" dır. Kesinlikle isabetli sonuca varılmasa bile, uygulanacak *nüfus projeksiyonları* ile, plan uygu-

---

(14) YAPAR, Z., 1967. Erzurum Ana İmar Planı İzah Raporu. İmar ve İskân Bakanlığı, Planlama ve İmar Genel Müdürlüğü, Onay: 15 Şubat 1967, ANKARA.

(15) Mimar Zeki YAPAR, Planlama ve İmar Genel Müdürlüğü, Şehircilik Dairesi elemanı idi.

lama süreci olarak kabul edilen zaman dilimi sonunda planlamaya konu olan şehrin nüfusunun miktarı, gerçeğe yakın bir şekilde tesbit edilmelidir. Çünkü giderek belirginleşen ve çözümü zorlaşan şehirselleşen sorunların temelinde aslında "nüfus artışı" yatar. Bununla birlikte, 1967-1985 dönemini kapsayan Zeki YAPAR Erzurum Ana İmar Planı'na esas teşkil eden nüfus projeksiyon sonucunda, % 40'dan fazla bir yanılma söz konusudur. Zira 1985'de Erzurum'un nüfusunun, 489 590'a ulaşacağı varsayılmış ve ileriye dönük plan kararları, bu baza dayandırılmıştır. İleri sürülen bu nüfus büyüklüğü, 2000 yılında bile gerçekleştirilemeyecektir sanırız. Çünkü; projeksiyon yöntemlerinden hangisi uygulanırsa uygulansın, diğer değiştirici demografik etmenler bir an için göz önüne alınmasa bile, 2000 yılında Erzurum'un nüfusu, minimum 299 245 (aritmetik dizi yöntemi sonucu) ve maksimum 425 479 (artış yüzdesi ortalaması sonucu) kadar olabileceğini göstermektedir.

Şehrin ileriye dönük nüfus artışında, bu ölçüde yanılıya düşen bir plancının, vereceği ileriye dönük plan kararlarının da, büyük ölçüde isabetsiz olacağı meydandadır. Gerçekten de, 1960 yıllarında 956 ha.lık bir alan işgal eden Erzurum şehri yerleşim alanının, 1985'de 4294.9 ha.lık bir yerleşim sahası işgal etmesi kararı getirilmiştir. Yani Erzurum Ovası alanının (825 km.2.) % 5.2'si kadar.

Görülüyor ki, Z. YAPAR planı, şehir nüfusunun artışını gerçeğe yakın bir şekilde kestiremediğinden, yerleşim alanını, ihtiyacın çok üstünde planlamış ve hepsinden de daha sakıncası; Karasu Ovası'nın verimli tarım alanlarını işgale giden yolun kapılarını, Erzurum halkı ve de kamu kuruluşlarına, ardına kadar açmıştır. Erzurum Ovası'nın tarım ekonomisine, bundan daha büyük bir darbe düşünülemez.

III. *Âlim ÇOPUROĞLU PLANI*: Gerçek dışı bir takım varsayımlara dayandırılmış olan bu plan, Erzurum şehrinin çevre sorunları açısından, sanırız Z. YAPAR PLANI'ndan daha sakıncalı kararlar getirmiştir.

Eski ana İmar planlarının yerini alan 1981 Âlim ÇOPUROĞLU Planı, "Erzurum Kent Bütünü ve Yakın Çevresi 1/25 000 ölçekli Nazım Planı" adını taşımaktadır. 1976'da kurulan Erzurum Nazım Plan Bürosu (1981'de kapatılmıştır) elemanlarınca ve şehir plancısı Âlim ÇOPUROĞLU başkanlığında hazırlanmıştır. Plan raporunda hazırlanış gerekçesi; "1967 Z. YAPAR PLANI'nın, getirdiği kararlar itibariyle uygulama ihtimali ve geçerlilik payı olmayan bir öneriler dizisi olması"na bağlanmıştır ki, bu görüş doğrudur (16,17).

---

(16) Yüksek Mimar ve Şehir Plancısı, A. ÇOPUROĞU, İmar ve İskân Bakanlığı, Planlama ve İmar Genel Müdürlüğü, Metropoliten, Planlama Dairesi Başkanlığı elemanıdır.

(17) ÇOPUROĞLU, A., "Erzurum Nazım Planı Onandı". TMMOB, Şehir Planlama Mimar ve Mühendisleri Odası Haber Bülteni, Sayı: 47, Aralık 1981, s. 2-3, ANKARA.

Çopuroğlu Planı, Erzurum şehri ile birlikte "Ilıca-Dumlu-Erzurum" üçgeni içinde kalan çok geniş ve amaç dışı bir alanı "planlama sahası" kabul etmiştir. Anılan planlama alanı içinde, 1980 yılı itibariyle, iki adet şehir yerleşmesi (Erzurum ve Ilıca) ve 54 adet köy yerleşmesi (Dumlu dahil) bulunmaktadır. Planlama süreci ise, 20 yıl, yani 1980-2000 yılları arası olarak kabul edilmiştir. Bu süre içinde Erzurum'un nüfusunun, 465 000'e ulaşacağı varsayılmıştır. Nüfus bu ölçüde artınca, yerleştirilmek üzere şehrin artan nüfusuna, yeni yerleşme alanları açmak gerekir. Bu amaçla kullanılacak en uygun yerleşme sahaları: "Erzurum-Ilıca aksı, Erzurum-Dumlu aksı, Dumlu bucak merkezi, Ilıca bucak merkezi, Erzurum şehri mahalleleri ve planlama bölgesi içindeki kırsal yerleşme merkezleri" dir. DDY Gar tesisleri kuzeyinde kalan ova kesimi, "verimli tarım toprakları" olduğu gerekçeyle, boş bırakılacaktır. Kuşkusuz sözü edilen bu alanın, planın yapıldığı yılda, işgal edilmesi sürüyordu. Zira Şükrü Paşa mahallesi, bu alana doğru genişlediği gibi, PTT Bölge Başmüdürlüğü depo ve şantiye binaları, Yarıaçık Cezaevi, Ordu Ağır Bakım Fabrikası, EBK Et Kombinası, Yem Fabrikası ve Orman Bölge Başmüdürlüğü tesisleri kuruluş-kullanılış alanlarıyla, Karasu Ovası'nın bu bölümü işgal edilmekte idi. Öyle anlaşılıyor ki plancı, bu kesimin fiziksel durumu hakkında hiçbir gözlem yapmaksızın karar vermiştir. Ayrıca 2000 yılına dek 100 000 nüfusun yerleştirilmesi kararı getirilmiş olan Erzurum-Ilıca aksı çevresi, ovanın en verimli alanlarından. Neden bu kesim için de yerleşme yasağı önerilmediği, doğrusu pek anlaşılammaktadır.

Erzurum şehrinin "iç dokusu, ve de dokunun yapısı" iyi bilinmediğinden olacaktır ki, ÇOPUROĞLU 1981 "Erzurum Nazım İmar Planı;" ihtiyaçla orantılı olmayan, çok ölçsüz ve hesapsız arazi kullanılış kararları getirmiştir. Hem çevre sorunlarını teşvik etmesi ve hem de Erzurum Ovası tarım ekonomisine ağır bir darbe vurması nedeniyle, bu planın uygulanması büyük sakıncalar yaratacaktır. Çünkü; 1980-2000 yılları arasında, plan kararlarının ön gördüğü gibi, şehrin nüfusu 465 000'e ulaşamaz. Hangi projeksiyon yöntemi uygulanırsa uygulansın, 2000 yıllarında Erzurum'un nüfusu; en az 295 000, en fazla, yaklaşık 426 000 olabilir. Çünkü uyguladığımız projeksiyon yöntemleri, bu sonuçları vermektedir. Ancak bu görüş, kaba bir tahminden ibarettir. 1960-1980 dönemini kapsayan geçmiş 20 yıllık süre içinde şehrin nüfusu, 90 069'dan 200 700'e çıkmak suretiyle, 110 600 dolayında artmıştır. Kaldı ki bu dönemde, Erzurum'a nüfus akınını teşvik eden sosyo-ekonomik nedenler vardı. Bazı sanayi kuruluşlarının işletmeye açılması ve giderek kapasitesi büyümüş olan genel hizmet işyerlerinin çoğalması gibi. 1980-2000 yılları arasında, nüfusun 200 700'eden 465 000'e çıkacağını varsaymak, 20 yılda 264 000'den fazla artacağını kabul etmek demektir.

Bu ölçüde bir artış mümkün değildir. Çünkü artan nüfusun "çalışma çağı"na gelen kısmı, "istihdam alanları kısıtlı olduğu"ndan, şehirden göçmektedir.

Plancı; 2000 yılında, "şehir nüfusunun 260 000 kadarının -ki 465 000 nüfusun % 55.9'u demektir- çalışma çağındaki nüfusu oluşturacağını kabul etmekte ve bu

kitlenin; % 35'inin toplum hizmetlerinde, % 26'sının tarım ve ormancılıkta, % 14'ünün imalât faaliyetlerinde, % 11'inin ticaret faaliyetlerinde ve % 14'ünün de diğer istihdam alanlarında çalışacağı varsayılmaktadır.

Bu varsayımın gerçekleşmesi, ve de şehrin nüfusunun 2000 yılında 465 000 olması halinde, çalışma çağındaki nüfusun 260 000'e ulaşması mümkün değildir. Zira dinamik bir nüfus kitlesinde bu oran % 40, statik nüfus kitleleri için de, % 30 olarak alınır (18). Plancı, neden bu oranı % 55.9 olarak kabul etmektedir; pek anlayamamıştır.

Öte yandan, 2000 yılında 260 000'e ulaşacağı varsayılan 260 000 çalışma çağındaki nüfusun, çalışma alanlarına taksim oranları esas alındığında 2000 yıllarında örneğin tarım kesiminde 67 600, genel hizmetlerde 91 000, imalat faaliyetlerinde veya sanayide 36 400 vediger alanlarda 65 000 nüfusun çalışacağını kabul edildiği anlaşılıyor. Bu kabulün, gerçekleşmesi mümkün olmayan bir takım varsayımlara dayandırıldığı, fakat bunların neler olduğu belli değildir. Çünkü şehrin ekonomik fonksiyonlarını; "tarım, sanayi ve hizmet kesimleri" olarak üç temel fonksiyon grubuna ayırırsak, 2000 yılında aktif işgücünün; % 26'sı tarım, % 14'ü sanayi ve % 60'ının da hizmetler kesiminde çalışması ön görülüyor demektir. 1983'de sanayi kesiminde 8900 ve hizmetler kesiminde toplam 44 700 kadar işgücü istihdam edildiğine göre; 20 yılda, bunlardan birincisinde % 207 ve ikincisinde % 249'luk bir istihdam kapasitesi artışı sağlamanın hangi imkân ve yatırımlarla olacağı, plan kararlarında belirtilmemektedir (Tablo 1, Şekil 1).

Bunlardan özellikle sanayi kesiminde 20 yıl sonra işgücü kapasitesinin 8900'den 36 400'e, hizmet kesimlerinde ise 44 700'den 156 000'e yükselmesini sağlayacak kapasite genişlemeleri olması, planlanmış münferit bazı yatırımlar (Pasinler sigara, Dumlu yün, iplik, Tortum yünlü dokuma ve İspir deri-kösele fabrikaları gibi) gerçekleşse bile, yine mümkün değildir. Kaldı ki, gözlem ve kanımıza göre Erzurum'da genel hizmet işyerlerinin işgücü istihdam kapasitesi, şehirdeki işsizlik olayı nedeniyle, doyunluk noktasına varacak derecede kullanılmıştır. Öte yandan şehir dahilinde: Şeker Fabrikası gibi 1000'den fazla işgücü çalıştıracak herhangi bir sanayi kuruluşu, veya Atatürk Üniversitesi gibi 2800'den fazla personel çalıştıracak herhangi bir genel hizmet kuruluşunun, sözü edilen 20 yıl içinde tamamlanmak üzere, ekonomik planlara bile alınmadığı bilinmektedir.

Dolayısıyla 2000 yıllarında, plancının ön gördüğü şekilde "çalışma çağı nüfusu" 260 000'e ulaşsa bile, -ki bu imkânsızdır- artan işgücü, iş bulamadığından, Erzurum'dan göçecektir. Bu nedenlerle plancı tarafından çalışma hayatıyla ilgili olarak ileri sürülen görüşler, hiçbir esaslı nedene dayanmamaktadır.

---

(18) TANERİ, E., 1978, Bölge Planlama. İstanbul DMMA Yayını, s. 80, İSTANBUL.



**TABLO 1. Erzurum Şehrinde Aktif Nüfusun 1980'de Ekonomik Fonksiyon Alanlarına Dağılışı ve 2000 Yılında Varsayılan Dağılım.**

<u>Fonksiyon Alanları</u>	<u>1980</u>	<u>% si</u>	<u>2000</u>	<u>% si</u>
Tarım	3 260	5.7	67 600	26.0
Sanayi	8 917	15.7	36 400	14.0
Hizmetler	44 704	78.6	156 000	60.0
<b>TOPLAM</b>	<b>56 881</b>	<b>100.0</b>	<b>260 000</b>	<b>100.0</b>

Kaynak: 1980 Yılı Verileri tarafımızdan tesbit edilmiş olup; 2000 Yılı verileri, Çopuroğlu'nun tahminlerine dayanmaktadır.

A. ÇOPUROĞLU Erzurum Nazım Planı'nın bizce en önemli yanlışlıklarından biri de, "ölçsüz ve hesapsız bir şehrsel topraklar kullanılış kararı" getirmiş olmasıdır. Nüfus bazı isabetsiz tahmin edilince, kuşkusuz yerleşim alanının yüzölçümü de, tabiatıyla gerçek ihtiyacın çok üstünde bir büyüklükte planlamak istenmiştir (Tablo 2, Şekil 2). Zira Plan kararı olarak, 2000 yılında Erzurum şehrinin, "13 655 ha. lık bir şehrsel topraklara yayılması" ön görülmüştür. Bu ölçüde geniş tutulmuş olan bir planlama alanının fiziksel planlamasını yapmak için elbette gerekli finans kaynaklarını sağlamakta önemli sorunlarla karşılaşılacak, ve de gereksiz harcamalar yapılacaktır (Harita 1).

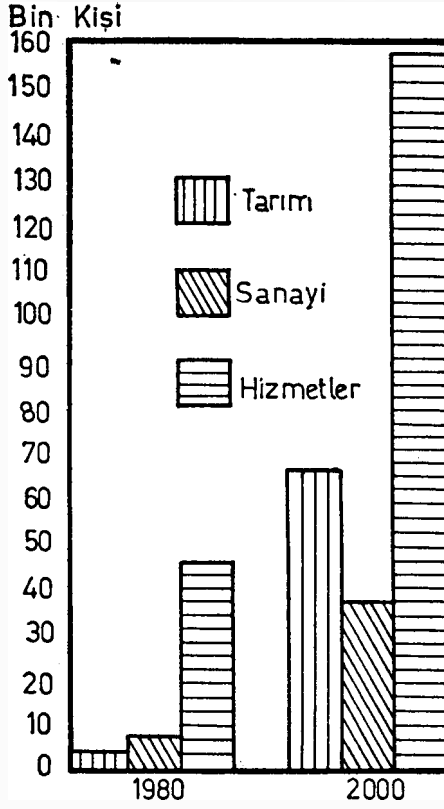
**TABLO 2. Çopuroğlu Erzurum Planında Şehrsel Toprakların Kullanılışı.**

<u>Kullanılış Şekli</u>	<u>Alanı (ha.)</u>	<u>Toplam Alana %si</u>
Konut Alanı	1 750	12.80
Çalışma Alanı	700	5.12
Askeri Alan	1 650	12.00
Yeşil Alanlar	1 200	8.78
Korluklar	1 350	9.88
Sportif Alanlar	2 600	19.00
Diğer Kullanışlar	4 705	32.42
<b>TOPLAM</b>	<b>13 655</b>	<b>100.00</b>

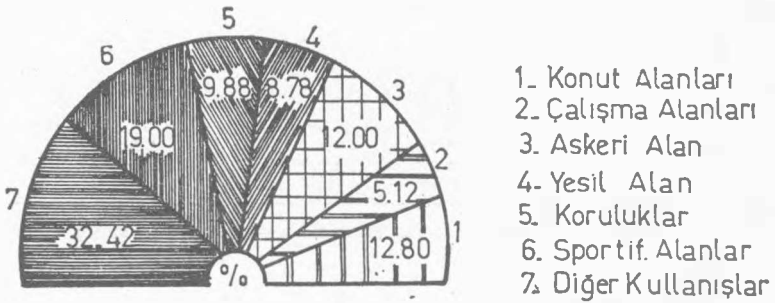
Kaynak: Çopuroğlu Erzurum Nazım Plan Kararlar Raporundan Hesaplanmıştır.

## **B. PLANLAMADAN KAYNAKLANAN TEMEL SORUNLAR**

1. *Şehir Yerleşim Alanının Kullanılışı:* Gerek Z. YAPAR ve gerekse A. ÇOPUROĞLU Erzurum Nazım İmar Planları'nın en dikkat çekici ortak isabetsiz kararı; "yerleşim alanının, ölçsüz ve hesapsız bir şekilde genişletilmesi kararı"nı getirmiş olmalarıdır denilebilir.

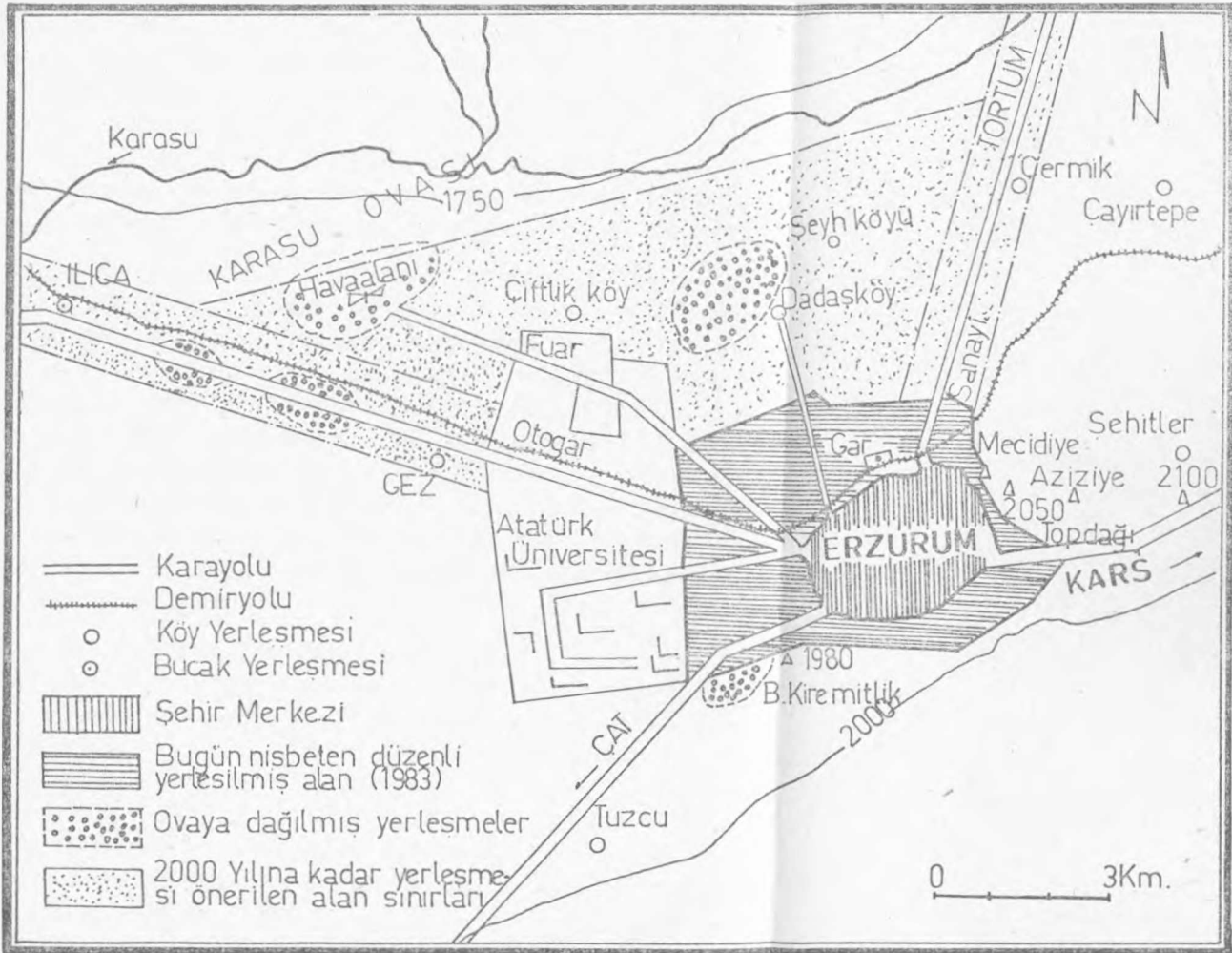


Şekil.1. Erzurumda Aktif Nüfusun Fonksiyon Alanlarına Dağılışı



Şekil 2. 1981 Erzurum İmar Planına Göre 2000 Yılında Ön Görülen Şehirselleşen Toprakların Kullanılışı

# HARİTA 1. ERZURUM'UN KARASU OVASINA DOĞRU GENİŞLEMESİ



Gerçektende; Z. YAPAR 1985'de Erzurum'un nüfusunun 489 590'a yükseleceğini kabul etmiş ve 100 000 nüfus yerleştirmek üzere, Ilıca-Erzurum aksının yerleşmeye açılması kararını getirmiştir. Kararın gerekçesi ise, şu esaslara dayanmıştır. Artan nüfusunu yerleştirmek üzere, şehrin yerleşim alanını genişletme zorunludur. Bununla birlikte; jeolojik yapısı elverişli olmadığından, yerleşim alanının kuzeye, yani ova üzerine açılması sakıncalıdır (Kuşkusuz genelde bu görüş doğrudur). Şehri güneye doğru genişletmek, "iklim şartları" itibariyle mümkün değildir. Batıya genişleme imkânını, Atatürk Üniversitesi arazisi engellemiştir. O halde "arsa temini" için tek seçenek, "Erzurum-Gez aksı çevresidir.

Şehir yerleşme alanının kuzeye, yani Karasu Ovası üzerine doğru genişlemesi jeolojik açıdan "tehlikeli" kabul edilirken: bu alanın 2-2.5 km. kuzeybatısında yer tutan ve aynı alüviyal ovanın devamı olan Erzurum-Gez aksı çevresinin, "bina 'zemin mekaniği" açısından neden "sakıncalı" görülmediğinin, elbette bilimsel bir dayanağı yoktur. Çünkü bu alan da, jeolojik açıdan en azından ovanın, Erzurum şehrinin kuzeyine rastlayan bölümü kadar tehlikelidir. Öte yandan şehrin doğuya, veya Mecidiye-Aziziye sırtlarına doğru genişlememiş olması, plan stratejisinde ileri sürüldüğü gibi klimatik güçlüklerle ilgili olmayıp, "tarihi sitin korunması, ve de buraların askeri yasak bölge" olmasından kaynaklanmıştır.

Gerek 1967 ve gerekse 1981 İmar Planları hazırlanırken, "şehrin güneye doğru genişleyeceği şehrsel toprakların kalmadığı" görüşünün kabuledilmesi, bu çevrede hiç gözlem yapılmayıp, ezbere karar ve önerilerde bulunulduğunu göstermektedir. Zira çevrede gözlem yapılsa idi; Maksut Efendi, Abdurrahman Gazi, Kâzım Yurdalan ve Yunus Emre mahallelerinin, çoğunca gecekondu olan güney yöreleri ile bu mahallelerin güneyinde yerleşilebilecek geniş alanların mevcut olduğu, açıkça görülebilecekti. Hatta ÇOPUROĞLU Planı'nın tamamlanış yılı olan 1981'de, şehrin güneybatısındaki küçük Kiremitlik Tepesi güney düzlükleri üzerinde yapım halinde olan 12 000 konutluk III. NO'lu gecekondu önleme bölgesi binaları, veya "Yenişehir" semtinin 60 000 nüfusu toplamı düşünülen geniş arsası bile dikkate alınmamıştır.

Tüm bunlardan da daha önemlisi; 1980 yılı itibariyle 60 mahalleden oluşan şehrin 30 mahallesi, yoğun "gecekondu semtleri" dir. Planların en önemli fiziksel karar eksikliklerinden biri, sayıları 12 642 kadar olan tek katlı bu ilkel konutlarla, 7626 adet dolayındaki tekkatlı diğer konutların, arsa toplamının dikkate alınmamış olmasıdır. Oysa sayısı 22 900'ü aşan bu tip konutların arsa toplamı, köhne bir takım mahalle içi dükkân ve işyerlerinin ve diğer boş alanların arsa tutarı, yaklaşık 280 ha. ı bulur. Ne var ki, plancılar, yerleşilmiş şehir toprakları bütününde hiç arsa yokmuş gibi varsayarak, ölçüsüz bir şekilde "yatay gelişme" yi teşvik eden kararlar getirmişlerdir.

Kuşkusuz yatay genişlemeye de sınırlı bir düzeyde ihtiyaç vardır. Ancak bu doğrultudaki genişleme ihtiyacı için, ova topraklarından değil fakat Erzurum-

Çat yolu boyunca uzanan, güneybatıdaki verimsiz topraklarla, şehrin güneyi ve Kars Kapısı çevresindeki boş alanlardan yararlanma yoluna gidilmesi, ova tarım ekonomisi hesabına, çok büyük bir kazanç olacaktır. Artan nüfusu yerleştirme sorunu bakımından şehir yerleşme alanını, "Erzurum-Dumlu-İlica üçgeni" dahilinde, yani Karasu Ovası üzerine doğru genişletmeye, hiç de ihtiyaç yoktur. Gerçekten de, plan kararlarında ön görüldüğü şekilde, 2000 yılında şehrin nüfusunun 400 000'i aştığını kabul edelim. Gecekondu alanları ve diğer tek katlı, kısmen plansız konutların yerinde, "ikişer dairesel ve dört beş katlı" konutlar inşa etmek suretiyle, artan nüfusu 2000 yıllarında 1980'lerdeki şehrsel topraklar üzerine yerleştirmek mümkündür. Kaldı ki, yukarıda da değindiğimiz gibi şehrin nüfusu, kanaatimize göre 2000 yılında 465 000'e ulaşamaz. Bu ölçüde geniş bir alanı şehirleştirmeyi kararlaştıran planı, gerekçe olarak, 2000 yılında şehrin "metropoliten" bir karakter kazanacağını ileri sürmektedir. Ne var ki metropoliten planlama (İng. Metropolitan planing) metropoliten bölgeler (İng. Metropolitan region) için yapılır. Böyle bir bölgenin merkezinde, nüfusu 1 000 000'a yakın veya bu düzeyi aşmış bir şehrin yer tutması, ve de çevresinde; banliyö yerleşmeleri, uydu şehirler ve kesif bir şehirleşmiş alan bulunmalıdır (19). Oysa yakın bir gelecekte, olağan üstü bir takım ekonomik gelişmeler olmadıkça, Erzurum ve çevresi için; planda yazılı isabetsiz bir karardan öteye, bir "metropolitenleşme" den söz etmek mümkün değildir. Bu isabetsiz varsayımdan dolayı, plan stratejisi yanlıştır ve belki 2000 yıllarından sonra Erzurum için böyle bir yaklaşım gündeme getirilebilir.

İşte bunlar ve benzer nedenler dolay, ÇOPUROĞLU 1981 Erzurum Nazım İmar Planı'nın stratejisi yanlıştır. Bu nedenle de Erzurum şehrinin geleceği için isabetsiz kararlar önermiş, ve çevre sorunlarını teşvik eder bir nitelik kazanmıştır. Zira plan kararlarında; şehir merkezine uzaklığı 17 km. yi bulan İlica ile, 22 km. yi bulan Dumlu bucak merkezleri de, "metropoliten planlama alanı" içinde kabul edilmektedir. Bu sınırlar dahilindeki "13 655 ha. lık bir alanın, 2000 yılına kadar şehirleştirilmesi" kararlaştırılmıştır. Oysa 1980 yılı itibarıyla; 4248 ha.ı Atatürk Üniversitesi kuruluş ve kullanılış sahası, 1417.9 ha.ı da bizzat şehrin işgal ettiği alan olmak üzere, Erzurum'da şehrsel toprakların alanı, 5685.9 ha. kadardı. Alanı 16 154 ha. kadar olan *Karasu Ovası*'nın, böylece % 25.2'si amaç dışı kullanışlara ayrılmıştı. Şehrsel yerleşim alanının 13 655 ha. kadar genişletilmesi demek, 2000 yıllarında Karasu Ovası alanının % 80'den fazlasının amaç dışı kullanışlarla işgal edilmesi demektir.

Özellikle değinmek gerekir ki, ÇOPUROĞLU Planı'nın şehri bu ölçüde geniş alanlara yayma kararı, belirmiş veya ileride belirecek bir şehrsel topraklar kullanılış ihtiyacından doğamamıştır. Sayısı 12 642'yi bulan gecekondu ve planlı fakat tek katlı 7 626 konut, "çift dairesel ve dörder katlı" apartmanlar şekline

---

(19) KELEŞ, R., 1974, Kentbilim İlkeleri. Sosyal Bilimler Derneği, Yayını, G-5, s. 48-49, ANKARA.

getirilirse, şehirdeki bugünkü arsa potansiyeli üzerinde, "100 000 ile 140 000 adet dolayında konut" inşa etmek mümkündür. Ortalama aile büyüklüğü 5 kişi alınrsa; elde edilecek bu konut toplamının, 500 000 ile 700 000 nüfus barındırabileceği söylenebilir.

Buna rağmen *şehrin dikey gelişimi* hiçbir zaman göz önünde tutulmadan, plan kararlarında, alabildiğine bir yatay genişleme önerilmiştir. İşte kanımızca plan stratejilerinin en önemli yanlışlıklarından biri de, bu noktada düğümlenmiştir.

2. *Yatay Gelişmeden Doğan Sorunlar*: Erzurum şehir planları stratejisi, dikey büyümeyi göz önünde tutmayıp, sürekli olarak yatay genişlemeyi teşvik edici kararlar getirmiştir. Bu yanlış öneri ve kararlardan ileri gelen, birçok sorun doğmaktadır. Ve bunların en önemlileri ise, kısaca şöyle özetlenebilir.

a. *Ova Tarım Alanlarının İşgali*: Artan nüfusu yerleştirme ihtiyacının çok üstünde planlanan şehir toprakları kullanılış kararları, Erzurum şehrinin giderek ova yüzeyine genişlemesinden kaynaklanan, en önemli çevre sorunudur (20). Önce de değindiğimiz gibi, A. ÇOPUROĞLU 1981 Erzurum Nazım İmar Planı; Erzurum Ovası'nın yaklaşık % 14.8'i ve bunun Karasu Ovası bölümünün ise % 75'den fazlasının, 2000 yılına kadar şehirleştirilmesi kararını getirmiştir. Bu öneri, yeni şehrsel topraklara olacak ihtiyaçtan kaynaklanmamıştır. Tamamen plancının kişisel düşüncesinden ileri gelen bir öneridir.

Zaten Z. YAPAR 1967 Planı'nın isabetsiz kararları ve bu plandan önceki uygulamalardan dolayı 1960-1980 döneminde, Karasu Ovası'nın 5205 ha. kadarı, veya % 32.2'si tarım dışı kullanışlarla işgal edilmişti (Tablo 3a, b, c, Şekil 3-4). Bu kayıp yetmezmiş gibi şimdi ÇOPUROĞLU, kaybın 2000 yılına kadar, 12 200 ha.ı aşmasını önermiştir. Önermekle de kalmayıp karar altına almış ve ilgili bakanlığımız, bu ölçü ve hesap dışı kararı onaylamıştır.

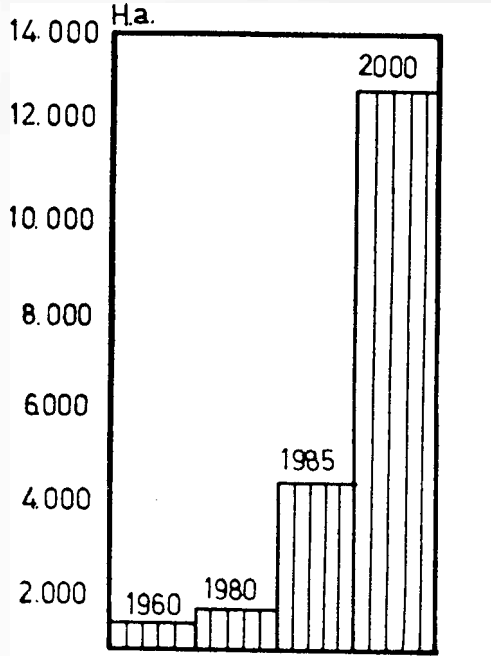
Gerçi Erzurum Ovası'nın tarıma pek elverişli olmadığı ve bu nedenle de "çayır ve mera arazisine terk edilmesi gerektiği" gibi bir görüş vardır. Ancak böyle bir düşünce, hiçbir bilimsel değer taşımadığından, eleştirilmesine bile gerek yoktur. Çayır ve mera alanı olmaya terk etmek bir yana, "yükseklik ve iklim şartları"nın, toprağa bağlı tarım faaliyetlerini belirgin şekilde kısıtladığı Doğu Anadolu bölgesi depresyon ovalarına sıkışıp kalmış olan çok sınırlı tarım alanlarını, şehrsel kullanılışın istilasına karşı titizlikle korumak, bölge ekonomisinin geliştirilmesi

---

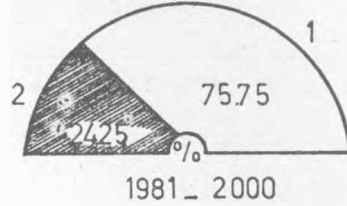
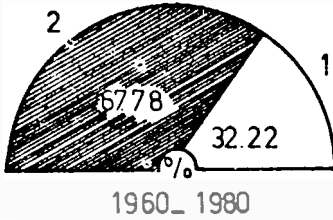
(20) Bu sorun; yakın bir geçmişte tüm kıyı şehirlerimizde, dikkat çekici boyutlara ulaşmıştır. Ancak Doğu ve Güneydoğu Anadolu şehirlerimizin çevresindeki verimli tarım alanları da giderek elden çıkmaktadır.

Geniş bilgi için bakınız:

KIRIMHAN, S., 1982, Doğu ve Güneydoğu Anadolu Bölgesinin Tarım Toprakları ve Bu Toprakların Amaç Dışı Kullanımı, Atatürk Üniversitesi, Çevre Sorunları Araştırma Enstitüsü Yayını, (teksir), ERZURUM.



Şekil.3. Erzurum'un Yerleşim Alanı ve 1981 Planında Önerilen Genişleme



1- Tarım Dışı Kullanış      2- Tarıma Açık  
Şekil.4 Erzurum-Karasu Ovasının Tarım Dışı Amaçlarla Küçültülmesi

açısından bir zorunluluktur. Kuşkusuz sadece Erzurum Ovası değil, Erzincan, Pansinler, Horasan, Iğdır, Malatya ve Elazığ ovaları da aynı titizlikle korunmalıdır.

Bilindiği üzere Erzurum Ovası, şeker endüstrisinin temel ham maddesi olan şekerpancarı, margarin endüstrisinin temel ham maddelerinden olan ayçiçeği, en çok tüketilen gıda maddelerinden olan buğday ve patates gibi ürünlerin tarımına uygun olan bir tarım bölgesidir. Gerçi hektara verim, Türkiye ortalamasının altındadır. Nitekim şeker pancarı tarımında hektara verim, 17-18 ton kadardır.

Bununla beraber verim düşüklüğü, büyük ölçüde "sulama ve gübreleme" yetersizliği gibi sorunlardan kaynaklanır. Özellikle henüz proje aşamasında olan *Kuzguncuk barajı* yapılıp, Erzurum Ovası sulamaya açıldığında, tarımsal potansiyelin büyük ölçüde artacağı meydandadır.

Denilebilir ki, Erzurum Şeker Fabrikası'nın işlediği yıllık pancar miktarının (200 bin tondan fazla) % 15-20'sin veren, 1978'de işletmeye açılmış olan Doyasan margarin yağı fabrikasının ayçiçeği tohumu ihtiyacını ileride karşılaması mümkün görünen, patetes ve benzeri sebzelerin üretimine uygun olan bir ovayı amaç dışı kullanışlara açmak, ekonomi mantığının kavrayamayacağı kadar çelişkili bir karardır.

**TABLO 3a. Erzurum-Karasu Ovası Kesiminin Tarım Dışı Kullanışlar Yoluyla Küçülmesi.**

Dönemler	Tarım Dışı Kullanış (ha.)	% si
1960-1980	5 205 11	33 22
1981-2000	7 031 99	43.53
Açık Kalan Bölüm	3 916 90	24 25
<b>TOPLAM</b>	<b>16 154 00</b>	<b>100 00</b>

**TABLO 3b. Erzurum-Karasu Ovası'nın Tarım Dışı Kullanışlara Bölünüşü (1960-1980).**

Kullanış Şekli	Alanı (ha.)
Atatürk Üniversitesi Arazisi (1)	4 400 00
EBK Et Kombinası	283.60
Organize Sanayi Alanı	120 00
Şeker Fabrikası Alanı	93 99
Küçük Sanayi Sitesi	46 55
DDY Gar Tesisleri Sahası	52 10
Şükrü Paşa Mahallesi	26 00
Orman Başmüdürlüğü Alanı	13 30
ZDK Tarım Makinaları Fabrikası	14 00
Kâzım Karabekir Mahallesi	6 00
Linyit Biriket Fabrikası	1 60
Ilıca Süt Fabrikası	0 60
Gül Başak Un Fabrikası	0 90
Doyasan Yağ Fabrikası	1 10
Diğer Kullanışlar (2)	134 30
<b>TOPLAM</b>	<b>5 205 04</b>

(1) Atatürk Üniversitesi Arazisi üzerinde yer tutan Kamu kuruluşu arsaları (sonradan) dahildir. 23 Temmuz Doğu Fuarı, Otoğa, Santral Garajı, DSI arsaları gibi.

(2) Karasu Ovası üzerinde yer tutan Havaalanı ve yan tesisleri, askeri kullanışlar ve Erzurum-Ilıca aksı boyundaki tüm amaç dışı kullanışları kapsar.



TABLO 3c. Erzurum Şehrinin Yerleşim Alanı ve Yerleşim Alanında Ön Görülen Genişlemeler.

Yıl	Yerleşim Alanı (ha.)
1960	956.0
1980	1 417.9
1985	4 294.9(1)
2000	13 655 0(2)

(1) 1967 ve (2) 1981 İmar Planlarının Önerdikleri Yüzölçümleri.

b. *Altyapı Hizmetlerinde Karşılaşılan Sorunlar*: Bugün Erzurum'da, altyapı hizmet kesimlerinden hemen hiçbirinin sorunları, ihtiyaçla orantılı bir şekilde çözümlenememiştir. Bunlar arasında: "şehrin temiz tutulması, su ihtiyacının karşılanması, kanalizasyon şebekesinin yenilenmesi, telefon sorunu ve gecekondu tipi konutlardan şehrin temizlenmesi" gibi sorunlar, başlıcaları olarak sıralanabilir.

Yukarıda da değinildiği üzere, 1980 yılı itibariyle Erzurum'da 12 642 adet gecekondu formunda konut bulunuyordu. Hane olarak şehir konut sayısı 29 364 adet kadar olduğuna göre, şehir konutlarının % 43.4'ü bu tip konutlardan oluşuyordu. Yine 1980'de 200 700'ü bulan şehir nüfusunun 99 218'i, yani % 43'ü, bu tip konutlarda oturuyordu. Gerek bu tip konutlar ve gerekse diğer tek katlı konutlarla, boş arsalar ve güney, güneybatı ve güneydoğu kesimlerdeki boş alanlardan yararlanmak, şehri alabildiğine ova üzerine yaymaktansa; çok daha pratik bir yoldur.

İmar planlarının önerdikleri ciddi olmaktan ve ihtiyaçtan uzak kararlarıyla, şehir yerleşim alanı, ön görüldüğü şekilde 12-13 000 ha.lık bir alana yayılırsa; başlıca şu temel sorunlarla karşılaşılacaktır.

1. Temizlik hizmeti götürülecek alanlar, yeniden % 89.6 oranında genişleyecektir. Zaten Erzurum, tozu-toprağı ve çöpü bol bir şehirdir. Nitekim 1980'de nüfusu 2.2 milyonu bulan Ankara'da; günlük çöp üretimi ortalama 1169 ve yıllık 425 000 ton dolayında olduğu halde (21), aynı yıl Erzurum'da bu miktar, 460 000 tona ulaşmıştı (1960'da 201 700 ton).

1981 Planında önerildiği şekilde, Erzurum'un yerleşim alanı 13 655 ha. dolayına ulaşırsa; bu genişleme konut inşa ihtiyacından kaynaklanmadığından, tıpkı bugün olduğu halde, yine şehirde çok geniş boş alanlar doğacak ve şehir, âdeta gevşek dokulu bir yerleşme formu kazanacaktır. Dolayısıyla Belediye'nin, temizlik hizmetleri fonksiyonunu yerine getirmesi, büsbütün güçleşecektir. Zaten bugün de söz konusu hizmetin verilmesinde, önemli sorunlarla karşılaşılmaktadır.

(21) Çevre Sorunları El Kitabı. Türkiye Çevre Sorunları Araştırma Vakfı Yayını, s. 53, ANKARA.

Hizmet götürülecek birim sayısı çok fazla olup; 1982 yılı itibariyle 60 mahalle, 78 cadde ve 722 sokaktan oluşuyordu.

2. Tektonik yapısı bakımından Erzurum Ovası, bilindiği üzere, "birinci derece deprem sahası" dır. Plan kararlarıyla şehrin giderek ova üzerine yayılmasına izin verilmiş olması ve çok katlı binaların inşa edilmesi, zemin mekanığı açısından büyük bir tehlike olup; yerleşim alanı ovaya doğru açıldıkça, bu tehlike daha da büyüyecektir. Çünkü bu alanın; jeolojik yapısının daha gevşek bir materyelden oluşması ve de alüviyal saha olması; şehrin yerleşim alanında zeminde yer tutan ve ovayı doğudan sınırlandıran, kuzeybatı-güneydoğu doğrultulu "kırıklar"ın (faylar) varlığı (22), bu endişemizi büsbütün güçlendirmektedir.

3. İhtiyaç olmadığı halde, sadece keyfi imar planı kararlarıyla şehir yerleşim alanı bugünkünün % 90'a yakını bir oranda büyütülürse; şehrin "cadde ve sokak sistemi, su ve kanalizasyon şebekesi, aydınlatma ve asfaltlama ihtiyaçları, telefon şebekesi ve benzerleri" de, bugünkünün bir kaç katı büyütülecek demektir.

Söz konusu ihtiyaçlar, artacak büyük bir nüfus kitlesinin ihtiyaçlarından kaynaklanmadığından; bu alanlara yönelik yatırımlar, rantabl olmaktan uzak olacaktır.

4. Şehir yerleşim alanının ovaya doğru yayılmasına izin verilmesi, özellikle "kanalizasyon şebekesi" konusunda, teknik bir takım sorunlar ortaya çıkaracaktır. Zaten yaklaşık 200 km. yi bulan mevcut şebeke, teknik bir sistem olmaktan uzaktır. Orman Başmüdürlüğü bahçesi, Yem Fabrikası arsası, DDY Fidanlık Bahçesi, Cumhuriyet Lisesi bahçesi gibi kamu kuruluşlarının çevresinde, açıkta akmaktadır ( 983).

Böylesine önemli bir çevre sorunu ortada dururken; Ovaya açılan yeni yerleşim alanlarında, kanalizasyon şebekesi konusunda, yeni bir teknik sorunla karşılaşılacaktır. O da, eğimi % 1-1.5'i aşmayan bu alanlarda, kanalizasyonun mekanik aktarma gücünün büyük ölçüde zayıflatacağı ve sık sık, arızalar yapacağı sorunudur.

## SONUÇ

Erzurum İmar Planları, şehrin dikey geliştirilmesini hiç göz önünde tutmadan, alabildiğine yatay genişlemeler önermişlerdir. Şayet Çopuroğlu 1981 İmar Planı uygulanırsa: 1980'de şehirde hektara 650.77 olan nüfus yoğunluğu, (konut arsa alanı 308.4 ha. kadardı) 2000 yıllarında 265.7'ye düşecek demektir. Çünkü bu planda, 465 000 nüfus için 1750 ha. lık "konut yerleşim alanı" ön görülmüştür.

---

(22) EROL. O., 1982, Türkiye Jeomorfolojisi Haritası, ölçek: 1/2 000 0000, MTA Matbaası, ANKARA.

*Erzurum'da Çopurođlu 1981 İmar Planı'nın uygulanmasından, derhal vaz geçilmelidir.* Çünkü 2000 yıllarında şehrin nüfusu 465 000'e ulaşsa bile, gecekondu yerleşim alanlarının tasfiyesi ve boş alanlar, 500 000'den fazla nüfusun yerleştirilmesi için yeterlidir.

Önerimiz dikkate alınırsa: hem Erzurum Ovası'nın amaç dışı kullanımı önlenec, ve hem de yeni çevre sorunlarının doğması, belli bir ölçüde de olsa, önlenmiş olacaktır.

Sonuç olarak, *şehrin dikey büyütülmesi* konusunda, özellikle şu noktayı bir kez daha vurgulamak istiyoruz: Şehir binalarına; biraz önce değindiğimiz, "şehir yerleşme zemininin jeolojik-sismik yapısı"ndan kaynaklanan sorunlar nedeniyle, mutlaka bir *kat sayısı sınırlandırması* getirilmelidir. Bu da, en fazla "4-5 kat" dolayında olmalıdır. Şehir binaları arasında kat sayısı 12-13'ü bulanlar giderek artmaktadır. Zeminden yüksekliği 24-25 m.yi aşan söz konusu binaların, VIII-IX. dereceden bir "deprem" anında buna dayanabilecekleri kuşkuludur. Nitekim Erzurum şehri, tarihi boyunca birçok depremle karşılaşmış ve geniş ölçüde tahribata uğramıştır.

## BAŞVURULAN KAYNAKLAR

ÇOPUROĐLU, A., 1981, Erzurum Nazım İmar Planı İzah Raporu. Onay Tarihi: 28 Aralık 1981, ANKARA.

———., 1981 "Erzurum Nazım Plan Deneyimi." TMMOB, Şehir Planlama Mimar ve Mühendisleri Odası Haber Bülteni, Sayı: 44, Eylül 1981, ANKARA.

———., 1981, "Erzurum Nazım Planı Onandı." TMMOB. Şehir Planlama Mimar ve Mühendisleri Odası Haber Bülteni, Sayı: 47, Aralık 1981, ANKARA.

EROL, O., 1982, Türkiye Jeomorfolojisi Haritası. Ölçek: 1/2 000 000, MTA Matbaası, ANKARA.

GANS, H. J., 1959, "The Human Implications of Current Redevelopment and Relocation Planning," Journal of American Institute of Planners. Cilt: 25, PENNSYLVANIA.

KELEŞ, R., 1976, Kentbilim İlkeleri. Sosyal Bilimler Derneği Yayını, G-5, ANKARA.

NASH, P.s., 1962, "A Geographer Suggests How His Profession Can Help in Renewal Jop." The Journal of Husing. Cilt: 19, OHIO.

TANERİ, E., 1978, Bölge Planlama, DMMA Yayını, İSTANBUL.

YAVUZ, F., 1980, Kentsel Topraklar. SBF Yay. NO: 452, ANKARA.

YAVUZ, F.-KELEŞ, R.-GERAY, C., 1978, Şehircilik. Sorunlar-Politika ve Uygulama. SBF. Yay. NO: 415, ANKARA.

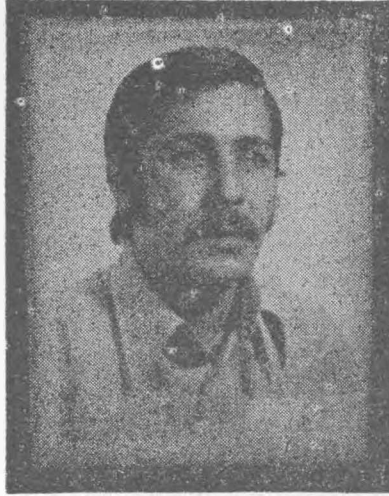
YAPAR, Z., 1967, Erzurum Ana İmar Planı İzah Raporu. Onay Tarihi: 15 Şubat 1967, ANKARA.

—————., 1956 Tarih ve 6785 Sayılı İmar Yasası.

—————., Belediyeler El Kitabı. TODAİE Yayını, NO: 63, 1963, ANKARA.

—————., Erzurum Analitik Etütleri. İller Bankası Yayını., 1965, ANKARA.

—————., Çevre Sorunları El Kitabı. Türkiye Çevre Sorunları Araştırma Vakfı Yayını, ANKARA.



Ass. O. Cahit İNANDIK

"10.8.1948—14.12.1981"

## O. Cahit İNANDIK'ın Ardından

O. Cahit İNANDIK'ı, 14.12.1981 tarihinde elim bir rahatsızlık sonunda, ebediyen kaybedişimizden bu yana iki yılı aşkın bir zaman geçmiş bulunuyor. Merhum meslektaşımızın sevgi dolu hatıraları gönlümüzde tüm canlılığı ile yaşamakta; unutulmamaktadır. O'nu, sempatik davranışları, kibarlığı ve inceliği, titiz düzenli hayatı ve çalışması ile, kısaca tam bir "İstanbul Efendisi" olarak tanımış ve sevmiştik.

İnandık, 1977 yılı sonunda, Fakültemiz Coğrafya Bölümü'nde Asistan olarak göreve başladığında; hayat dolu kişiliği yanında, ağır başlılığı, olgunluğu, bilgi ve görgüsüyle kısa zamanda Fakülte içinde de tanınmış ve sevilmişti. O, meslektaşlarını, çevresindeki insanları, özellikle de öğrencilerini çok sever ve sayar, kimseyi incitmemeye özen gösterirdi. Merhum, bu yüksek kişisel duygu ve davranışlarıyla Bölüm içinde, meslektaşlar arasında daima bir denge sağlamış; idari görevlerin düzenli yürütülmesinde bizlere yardımcı olmuş; eğitim-öğretim faaliyetlerini de başarıyla sürdürmüştü. Coğrafî araştırma ve incelemeleri, doğa ve insan ilişkileri içinde ele almayı benimsemiş; her arazi uygulama gezilerine katılmış; farklı coğrafî yörelerde ve konularda bir şeyler yapmak, yazmak çabası içinde olmuştur. Özellikle Doğu Anadolu bölgemizi ve insanlarını tanımak; burada isteyerek görev yapmak tutkusu, O'nu Coğrafya Bölümü'ne içtenlikle bağlamıştı.

Öğrencilerine olan içten sevgisi o derece kuvvetli idi ki, annesine yazdığı bir mektubunda "..... talebelerimi çok seviyorum. Kürsüye çıkınca en arka sıradan öne doğru gözlerimle onlara sessizce sevgi veriyorum. İnan Anne onlarda da sevgi var, görmeni çok isterim." diye yazmıştı.

Kader O'nu, ne hazindir ki Babası değerli coğrafyacı, Prof.Dr. Hamit İNANDIK gibi, genç yaşında aramızdan ayırırken, O'nun coğrafyacı olarak yapmak ve yazmak istediği araştırma ve incelemelerle; ülkemiz insanını ve yörelerini yakından tanıyarak sevmek; öğrencileri iyi birer coğrafyacı olarak yetiştirmek ideallerini bıraktığı yerden devam ettirmek görevi bizlere, O'nu seven coğrafyacılar düşmektedir.

Coğrafya Bölümü'nde kendi adıyla anılan "İNANDIK DERSHANESİ" ve "İNANDIK KÜTÜPHANESİ" ile, kalbimizde güzel hatıralarıyla yaşayan Merhum Osman Cahit İNANDIK'a Allah'tan rahmet niyaz ediyoruz.

Doç.Dr. Ahmet NİŞANCI  
Coğrafya Bölümü Başkanı