

DIYADIN ÇEVRESİNİN ARKEOLOJİK ARAŞTIRMASI
ve
TOKLUCAK KAYA DEHLİZLERİ

Nurettin Koçhan - Cevat Başaran

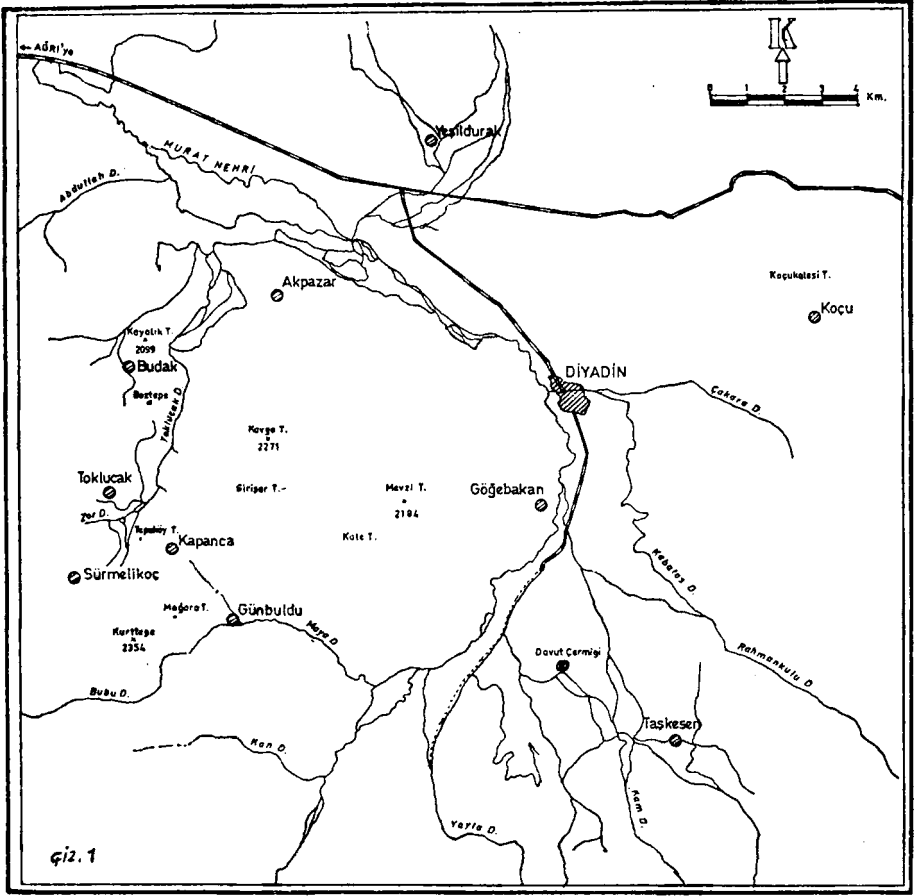
Diyadin, Ağrı'nın doğusunda ve il merkezine 54 km. uzaklıkta kurulmuş, anayola 7 km. lik asfalt bir yolla bağlı küçük bir ilçedir. Kaymakamlıktan gelen bir yazı üzerine Diyadin ve çevresinde 21-25 Mayıs 1982 tarihleri arasında yapılan araştırmanın odak noktasını Toklucak Köyü'ndeki "Kaya Dehlizleri" oluşturmaktaydı (1).

Köylülerden alınan bilgilere göre, yöreye daha önce sık sık halkın kaçak kazılarda bulduğu seramik ve benzeri malzemeyi toplamak amacıyla yabancılar uğramış. bölgede bugüne kadar bilimsel bir araştırma yapılmamıştır. Gezi sırasında saptadığımız eski yerleşme yerleri göze çarpan önemli kalıntılarıyla şunlardır:

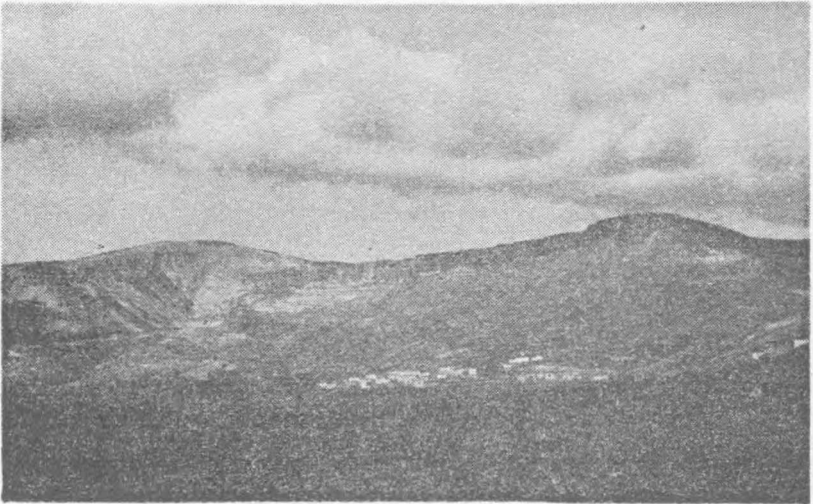
G ü n b u l d u (Maya): Araştırmaya başladığımız Günbuldu Köyü İlçe merkezinin 9 km. güney-batısında yer alır (çiz. 1; res. 1). Maya Deresi kenarına kurulmuş Köyün hemen batısında yükselen kayalık alan "Mağara Tepe" olarak anılmakta ve konumu açısından yerleşime uygun bir yapı göstermektedir. Dere yatağından yaklaşık 160 m. yükseklikteki kayalık tepenin güney yamacındaki düz-
gün cephesi üzerinde çok sayıda kaya odasına rastlanmıştır (res. 2).

Kayalığın güney eteğine bakan küçük düzlükte çeşitli boyutlarda işlenmiş blok taşlar bulunmaktadır. Bu taşların bir çoğu üzerinde haç bezekleri vardır. Ortada yer alan diğerlerinden daha büyükçe taş bloğuna da sivri kemeri andıran ve üst kısmında yarım ay bulunan bir niş oyulmuştur. Yönün güneye dönük olması bunun bir mescit mihrabı olarak kullanıldığını akla getirmektedir. Kayanın üst kısmına da ahşap desteklerin yerleştirilmesi amacıyla oyukların açıldığı gözönüne alınırsa, en azından üstünün kapalı olduğu sonucuna varılabilir (res. 3).

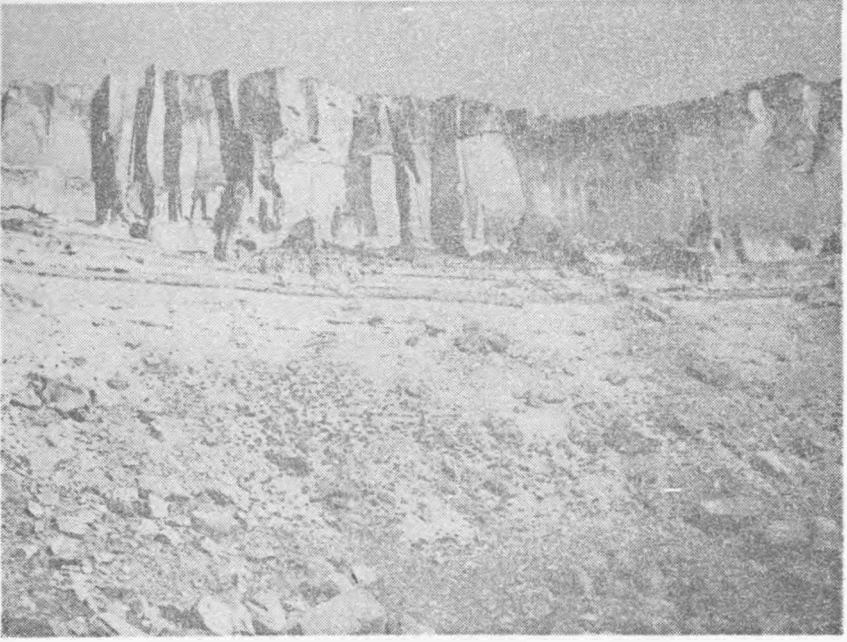
1) Bu araştırma, Doç.Dr. Fahri Işık başkanlığında Dr. Cengiz Işık (A.Ü. DTCF), E.A.TÜ. Fen-Edebiyat Fakültesi Arkeoloji ve Sanat Tarihi Bölümü / Araştırma Görevlileri Mehmet Karaosmanoğlu, Nurettin Koçhan ve Cevat Başaran; bölüm öğrencilerinden A. Diler ile Coğrafya Bölümünden Ar.Gör. Özer Yılmaz ve Tarih Bölümünden Ar. Gör. Mahmut Pehlivan'dan oluşan bir ekip tarafından gerçekleştirilmiştir.



1) Diyar'ın ve çevresinin haritası.



1) Günbuldu, uzaktan görünüşü.

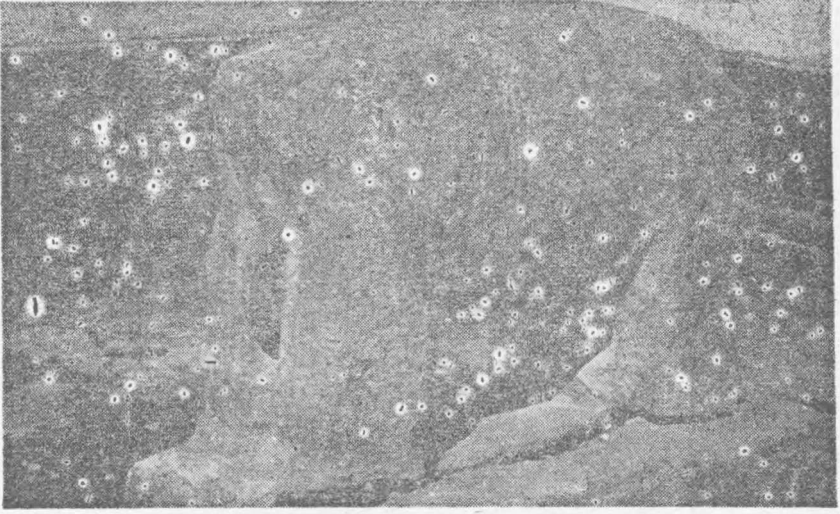


2) Gnbulju, Mađaratepenin konumu.



3) Gnbulju, Mađaratepenin gneyindeki mihrap.

Bu kaya blokunun batısında geç döneme ait bir mezarlık bulunmaktadır. Kaçak kazılarda mezar taşları olan köç heykellerinden bazıları tahrip edilmiş, bunlardan ikisi de bugün Diyardın Kaymakamlık binası önüne getirilmiştir (res. 4).



4) Diyardın Kaymakamlık binası önündeki köç heykeli.

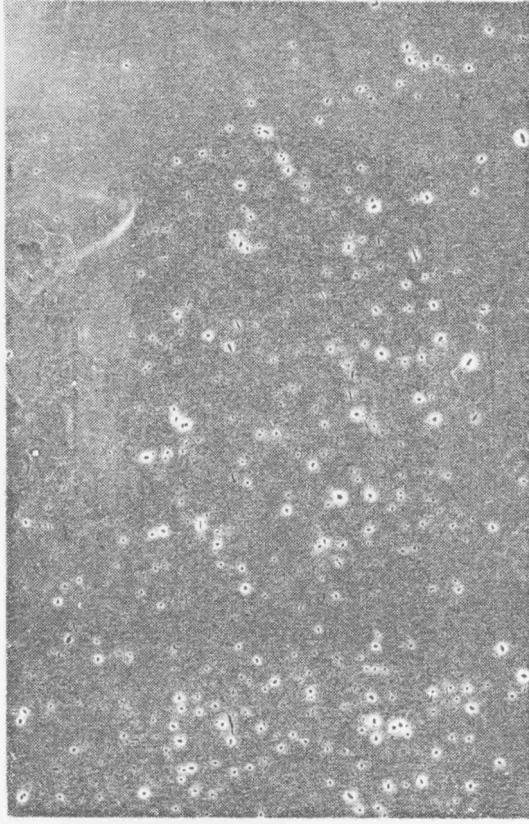
Tepenin güney eteğinde tabana yakın düzeyde oyularak oluşturulmuş kaya odalarına dıştan giriş tektir, iç kısma tavanları düz olan (2) çeşitli boyutlarda odalar inşa edilmiştir. Girişteki ana odanın kenarlarına sekiler, batıdan ikinci odanın iç duvarlarına değişik boyda takalar (niş) yerleştirilmiştir. (3).

Öncekinin hemen doğusundaki bir diğer kaya odası içinde, sonradan yerleşilmiş olması nedeniyle geç dönemde yapılmış üstleri yarım ay biçiminde yontulmuş takalar ve ortadaki fil ayakları üzerinde haç bezekleri bulunmaktadır. Dışarıdan girişte sağda kalan kapıyla, arkasındaki kuyuya (?) geçit sağlanmış, bu kapının kenarları da baklava dilimi şeklinde süslü bir bordürle çevrilmiştir (res. 5). Geniş açıklıkları taşıyan plasterlerin tek düzeliği, birbiri üzerine binen silmelerle giderilmeye çalışılmıştır (res. 6).

Kayalığın en alt düzeyine yerleştirilmiş bu kaya içi odalarının ilk yapıldığı dönemi ve o tarihte hangi amaçla kullanıldıklarını kesin olarak belirleyebilmek oldukça güçtür. Başlangıçta oturma amacına yönelik olarak inşa edilmiş olmaları

2) Benzer örnekleri Adilcevaz oda mezarlarında da görmekteyiz; B. Ögün, "Urartu Halk Mezarları" C.İ.İ. 50. Yıl Anma Kitabı DTCF yayını No: 239 Ankara 1974. 444.

3) Urartu mezarlarının belirgin özelliği olan ve urneler için yapılan bu takalara, Asur mezarlarında da rastlanmaktadır. B. Ögün, age. 444; 447; D. Huff, "Das Felsgrab von Eski Doğubeyazıt" İst. Mi t. 18 1948, 58. Abb. 1.



5) Gnbuldu, Magaratepe'nin gney eteindeki kaya odasındaki bulunan kuyu.

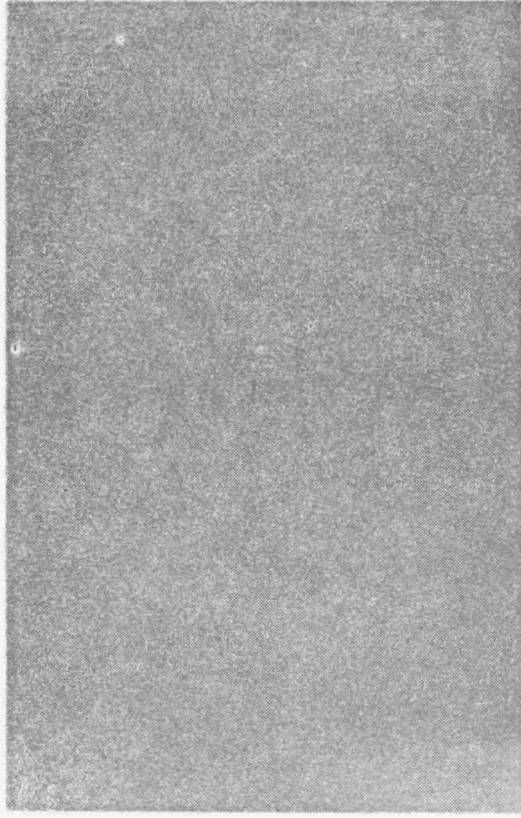
dnlemez; nk, dıarıya sadece dar bir kapı ile aılan bu odaların ii ok karanlık ve nemlidir, ısınma ve havalandırmanın da zorluęu gznne alınırsa, yukardaki dncemiz doęruluk kazanır. Bu durumda yapıların birer mezar odası olarak yapılmı olmaları akla gelmektedir. Benzerlerini Van Kayalıęında (4) ve Kayalıdere'de (5) grdęmz duvarlarında takalar bulunan bu odalar, l grme amacıyla kullanılmı olmalıydı. Ancak daha sonra yerleilmesi nedeniyle bazı kısımları deęitirilmi, duvarlarla kapılar zerine bezemeler yapılmıtır (res. 5,6).

Kaya yzeyinde bulunan pek ok sayıdaki mezar odası birbirine byk benzerlik gsterir (6). Bunlardan bir kısmı tek, bir kısmı da birkaç blmeden olumak-

4) B. gn, age, 447.

5) C.A. Burney, AS. 16. 1966, 104.

6) Kaya cephesine ykseęe oyulan mezarlar genelde Urartu'lara zgndr. rneęin, Mazgirt, Palu kral mezarları ve Altın epe prens mezarları ile Adilcevaz ve Patnos halk mezarları kayalara oyulmutur; B. gn, age, 447 res. A.



6) Gnbld, MaĖaratpe gney eteĖi kaya odasında plaster.

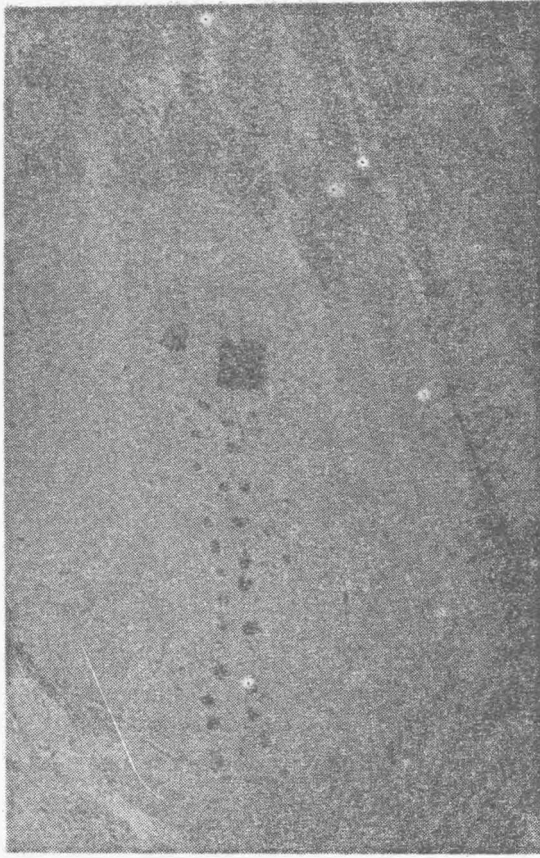
tadır. Giriş genelde kısa ve dikdrtgene yakın (7) Ŗekilde olmasına karřı bir odaya da ince uzun bir geitle saĖlanmıřtır. Yine kaya ii odalarından birinde Kayalıdere Urartu mezar odalarında (8) olduĖu gibi kullanılıř amacını bilemediĖimiz bir baca bulunmaktadır. Bunun bir ışık ve havalandırma bacası olarak sonradan yapıldıĖı dřnlebilir. Kayalık alanın st kısmında, cephede yer alan bu odalardan bir blmnn duvarlarına Urartu kaya oymacılıĖında pekok rnekleri grlen ta-kalar yerleřtirilmiřtir. (9) Aynı odaların pek oĖu iinde yerli kayadan yapılmıř sekiler vardır. Birka kaya odası ise yerden yaklaşık 5-8 m. yksekliĖe oyulmuř (10); sonradan buraya ıkırıak isteyen rraklılarca kaya yzeyine mrdiven ayaklıkları yapılmıřtır (res. 7). Bu zellik nedeniyle de odaların her zaman kullanılmadıĖını ve sadece l grme iin inřa edildiklerini syleyebiliriz.

7) D. Huff, age, 65 Taf. 17/B.

8) C.A. Burney, AS. 16.1966, Fig. 22'de gsterilen Kayalıdere mezarının I nolu odasında byle bir taının olduĖu, anılan yere yaptığımız gezi sırasında tarafımızdan saptanmıřtır.

9) Umutm, A.A. ilinciroĖlu, Anadolu Arařtırmaları VIII. 1970, 154; Kayalıdere, C.A. Burney, AS. 16.1966. 107.

10) rneĖin Tuřpa kral mezarları ile Eřli DoĖubeyazıt kaya mezarı; D. Huff, age, Taf. 17/A.

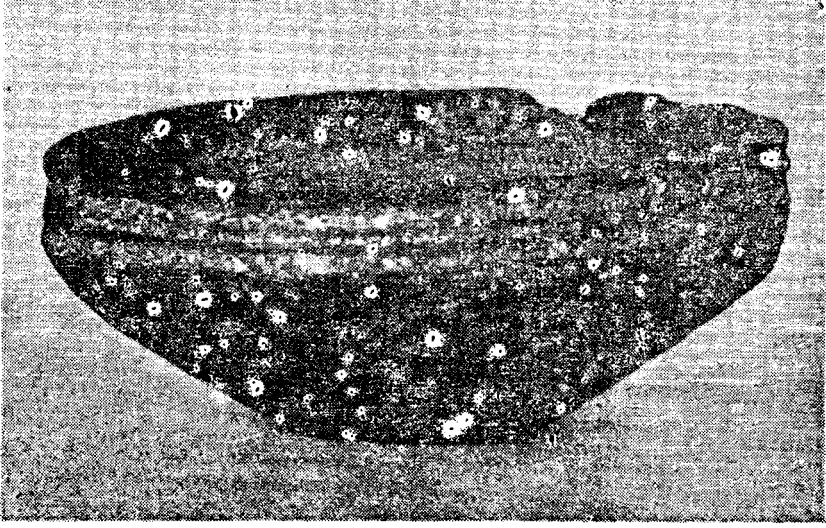


7) Gnbldu, MaĖaretepe cephesindeki m'ern merdivenler.

Kayalığın yer aldığı tepenin st kısmında yapılan arařtırımda Urartu'lara ait bol seramik paralarına ve ocaklara rastlanıřtır. En batı uta kikkopik tařların kullanıldıđı duvarlar yzeyden izlenebilirlerdir.

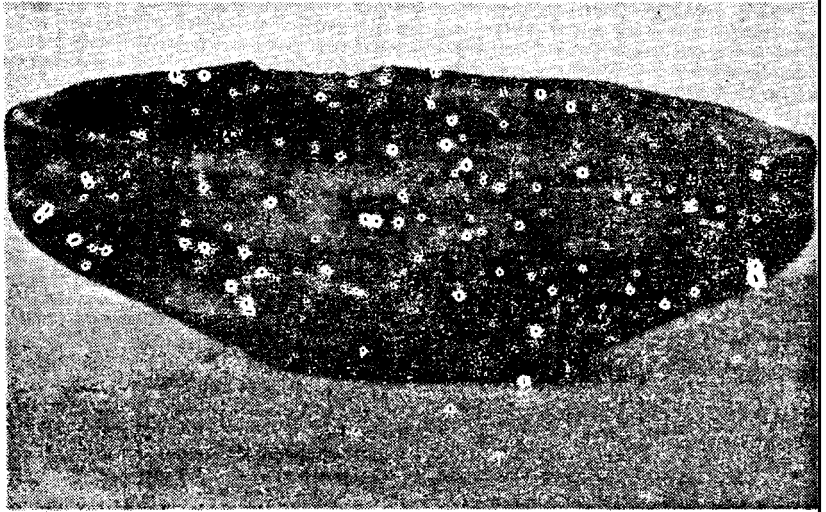
Sr meliko (Soran): Kapanca (Setirabad) ky ile bunun yaklaşık 3 km. gney-batısında bulunan Srrliko ky arasında bir kale yer almaktadır (iz. 1). zerinde kalenin yer aldığı Tepeky tepesi dz bir tabla grnřne sahiptir. Buraya dođusundaki eđirli bir yol aracılıđıyla ıkılmakta, tepenin etrafı yzeyden grlebilen ve gney kesim'e ana kayaya oturtulmuř bir sur duvarıyla evrilmiř bulunmaktadır. Kalenin batısında kurulan evin inřaatı sırasında ok miktarda seramik ele gemiřtir (res. 8,9. iz. 5,6). Tepenin zerinden tođunan bazı kab paralarında da parlak kırmızı renk egemendir.

Boztepe (Seyrankale): Eteđinden Murat suyunun bir kolunun getiđi Boztepe'deki, dođu-batı ynnde uzanan kale, Budak kynn 1 km. kadar

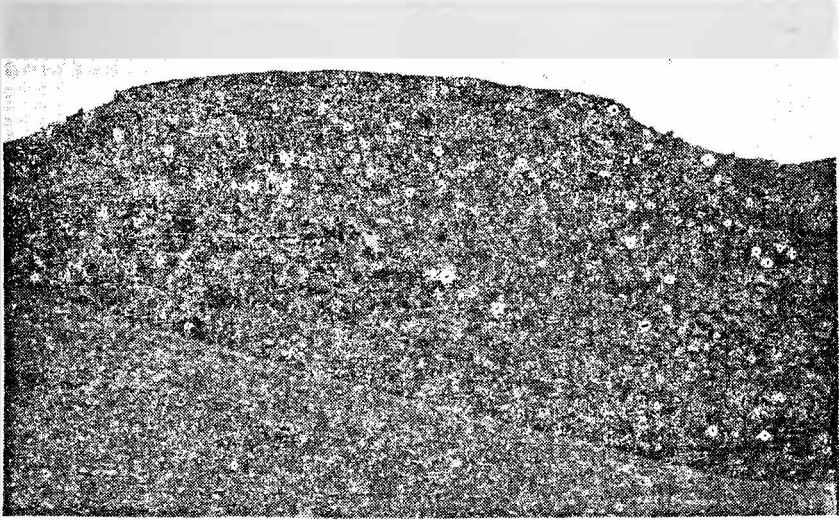


8) Kapanca/Sürmelikoç, seramik.

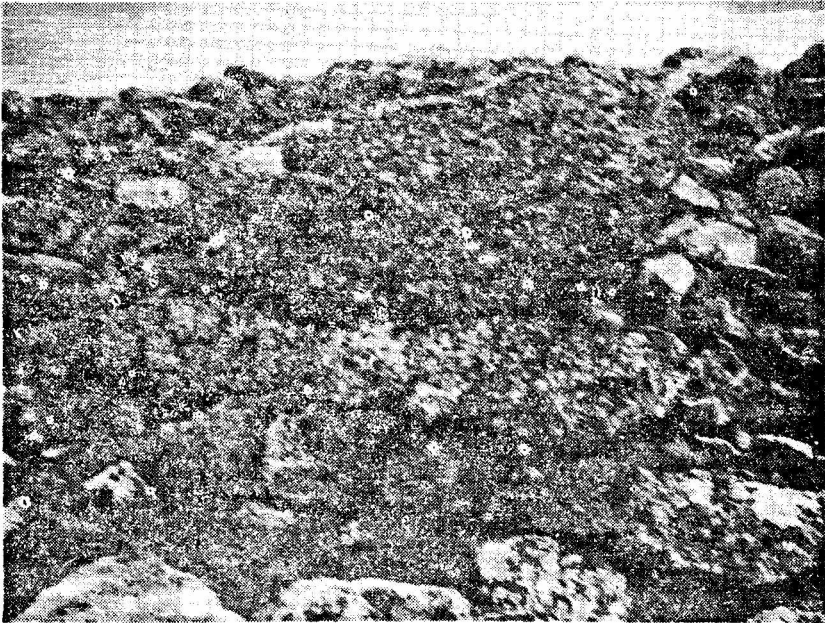
güneydoğusunda yer almaktadır (çiz. 1). Kale yaklaşık 120-130 m. yükseklikteki tepe üzerinde, yüzeyden izlenebilen sur duvarlarıyla sınırlandırılmıştır (res. 10). Sur duvarlarının bazı bölümleri 1.5 m. yüksekliğe kadar korunmuştur (res. 11). Duvarlar kıklopik yöntem taş işçiliğinde inşa edilmiştir.



9) Kapanca/Sürmelikoç, seramik.



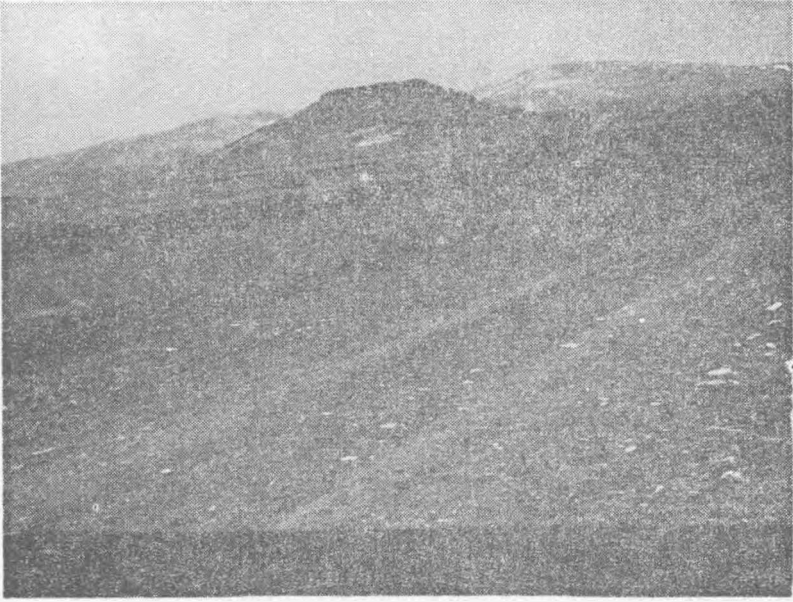
10) Boztepe/Seyrankale, uzaktan görüŖü.



11) Boztepe/Seyrenkale, sur duvarı.

Günbuldu ve Sürmelikoç'ta bulunan sur duvarları da benzerlerini birçok Urartu kalesinde gördüğümüz ve Kiklopik yöntem (11) olarak adlandırılan tekniğe yapılmışlardır. Örneğin, Zivistan (12), Yukarı Anzaf (13), Aşağı Anzaf (14) ve Umudum-Kalur Tepe de (15) aynı tür duvar örgü tekniğine sahiptir. Umudum'da (16) olduğu gibi diğer üç merkezde de duvar iri taşlarla örülmüş ve araları daha küçük taşlarla doldurulmuştur. Taş işçiliği yönünden İşpuini ve Menua dönemine tarihlenen (17) Zivistan, Yukarı Anzaf, Aşağı Anzaf ve Umudum Kaleleri ile büyük benzerlik gösteren Günbuldu, Sürmelikoç ve Boztepe Kaleleri bunlarla çağdaş olmalıdır; yine de kesin bir tarih verebilmek için ayrıntılı bir araştırma yapmanın zorunluluğunu vurgulamak isteriz.

Toklucak Kaya Dehlizleri: Toklucak köyü, Taşlıçay-Diyadin arasındaki ana yoldan yaklaşık 12 km. içeride, Ağrı'nın güney-doğusu, Diyadin'in batısında yer almaktadır. Köye, anayoldan ayrılarak Akpazar ve Budak köylerinden geçilip, sık sık Murat'ın kollarınca kesilen, oldukça bozuk bir toprak yolla ulaşılmaktadır (çiz. 1, res. 12).



12) Toklucak, uzaktan görünüşü.

11) A.A. Çilingiroğlu, Anadolu Araştırmaları VIII. 1980, 192.

12) C.A. Burney-G.R.j. Lawson, "Measured Plans of Urartian Fortresses" AS.X. 1960, 177.

13) age. 180; C.A. Burney, AS. VII. 1957, 44.

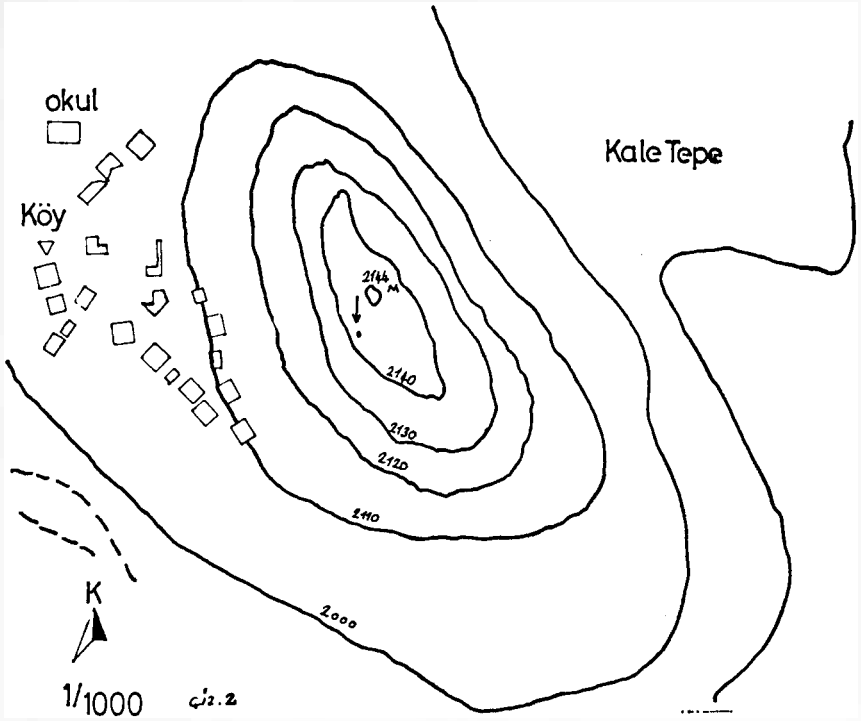
14) C.A. Burney, age, 45.

15) A.A. Çilingiroğlu, Anadolu Araştırmaları, VIII. 1980, 192.

16) age. 192.

17) C.A. Burney, AS.X. 1960, 178-181; A.A. Çilingiroğlu, Anadolu araştırmaları VIII. 1980, 192.

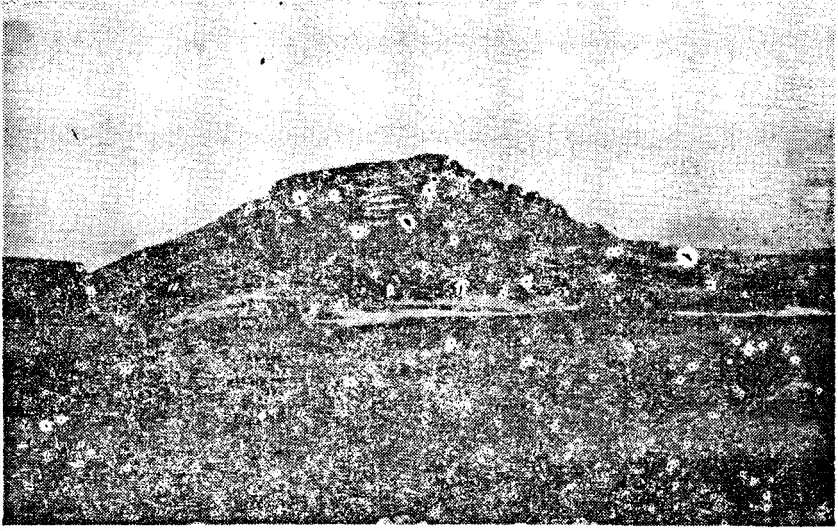
Batı eteğinde köyün bulunduğu tepe, "Kale Tepe" olarak ta anılmaktadır ve yaklaşık 150 m. yüksekliğindedir (çiz. 2). Tepenin üst kısmı tamamen kayalık olan bir düzset biçimindedir. Yaklaşık 120 x 20 m. ölçülerinde doğu, batı ve kuzeyden oldukça yüksek bu doğal düzset, güneyden hafif bir eğimle daha alçak olan dağ sıralarıyla birleşmektedir (18) (res. 13). Kayalığın güney eteğinde köylülerin kaçak kazılar sonucu ortaya çıkardıkları bir mezarlık bulunmaktadır: bu mezarlar arasında Hristiyanlık dönemi gömütlere de rastlanmaktadır. Tepenin doğu ve batı eteğindeki kayalar üzerine çizilmiş haçlar, burada Hristiyanlık yerleşmesi olduğunun bir belgesi olarak değerlendirilebilir. Yine bu bölümde kaya içine oyulmuş, derin ve dar kanallar bulunmaktadır.



2) Toklucak/Kaletepe'nin topografik konumu.

Yukarda doğal düzset olarak nitelendirdiğimiz tepenin üst yüzeyinde, dik-dörtgen alanın güney-batısına yakın bir yerde tepenin içine doğru giden bir merdiven ağızı açılmıştır (çiz. 3; res. 14). Bozuk bir yapısı olan merdiven girişi ilk yapıldığında dikdörtgen biçimli olmalıydı; fakat sonradan aşınma ve kırılmalar ne-

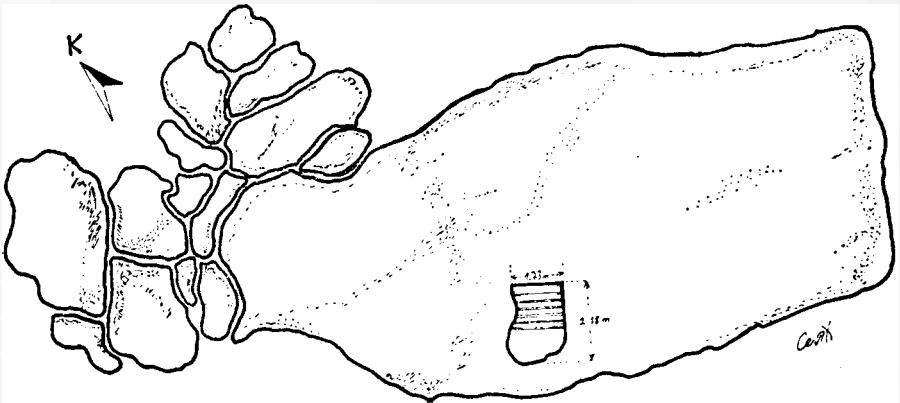
18) Tipik Urartu kalelerinin özelliği olan, bir dil ile daha alçak olan tepeler bağlanma durumu örneğin Yukarı Göçmez ve Akçaören-Keçikalesin'de de görülür, B. Ögün, age. 444.



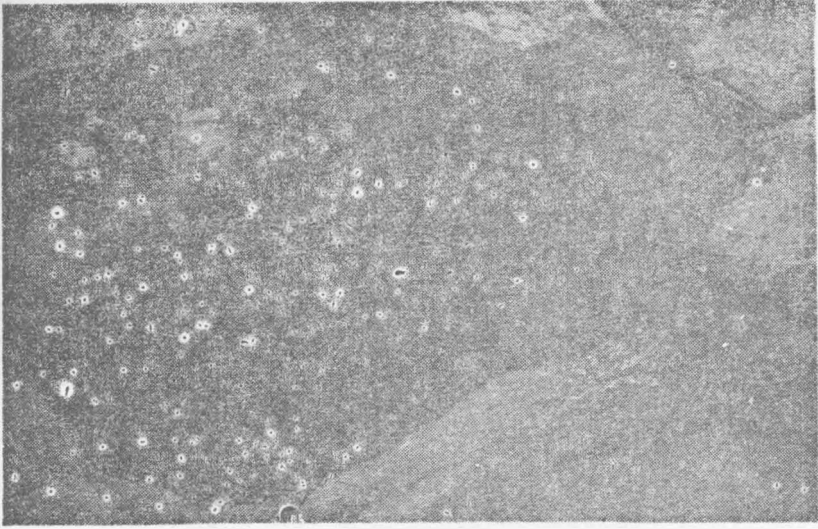
13) Toklucak, kuzeyden görünüşü.

deniyle bugünkü duruma gelmiştir. Köylüler tarafından düz yassı taş şeklindeki kapağın kaldırılması sonucunda ortaya çıkarıldığı belirtilen ilk merdiven basamakları düzenli aralıklarla kaya tabanına doğru inmektedir (res. 15). Başlangıçta düz inen birkaç basamaktan sonra hafifçe sağa kıvrılan merdivenler kaya üzerine oldukça dik bir şekilde yerleştirilmiştir. Basamakların genişliği ortalama 1.65 m. derinlikleri ise 0.26 m. yi bulmaktadır.

Girişle birlikte eğimli olarak inen merdivenler 39. basamakta ve yüzeyden 13.50 m. de genişleyip düz bir zemine dönüşmektedir (res. 16). İlk önce burada, girişin tam karşısındaki kaya yüzeyinde yer alan yaklaşık 0.25 m. boyundaki



3) Toklucak/Kaletepe ve merdivenlerin durumu.



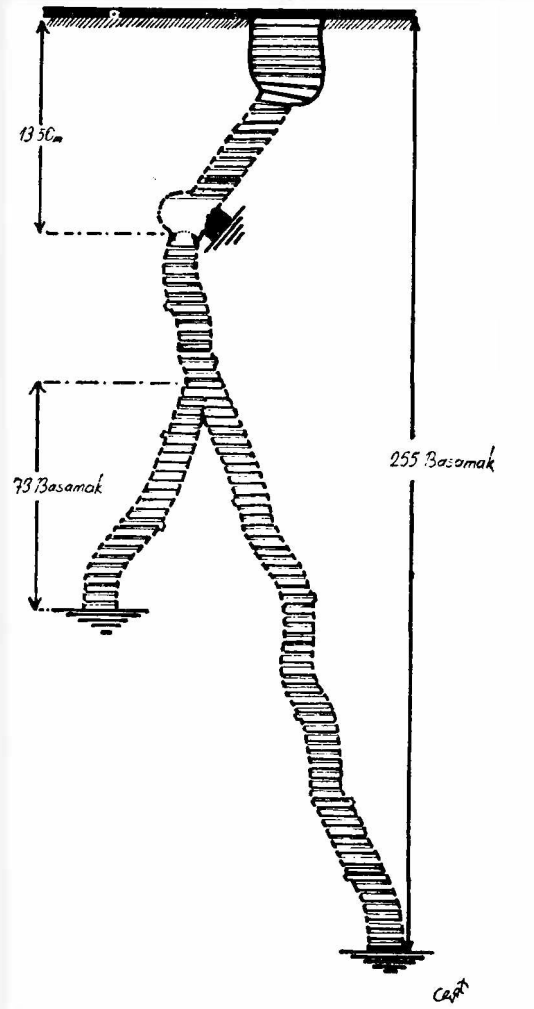
14) Toklucak, kaya dehlizinin ağız kısmı.

kabartmanın bir insan resmine (?) benzediği söylenmektedir. Buradan iki ayrı kola ayrılan basamaklar aşağıya doğru yapay kıvrılmalar yaparak inerler (çiz. 4).

Merdiven boşluğunun solunda yer alan birinci dehlizin ağız taşlarla örülmüş, ayrıca dolma toprak yığınıyla da iyice kapanmış durumdadır. Köylüler de henüz bu kısma girememişlerdir (çiz. 4; res. 16).

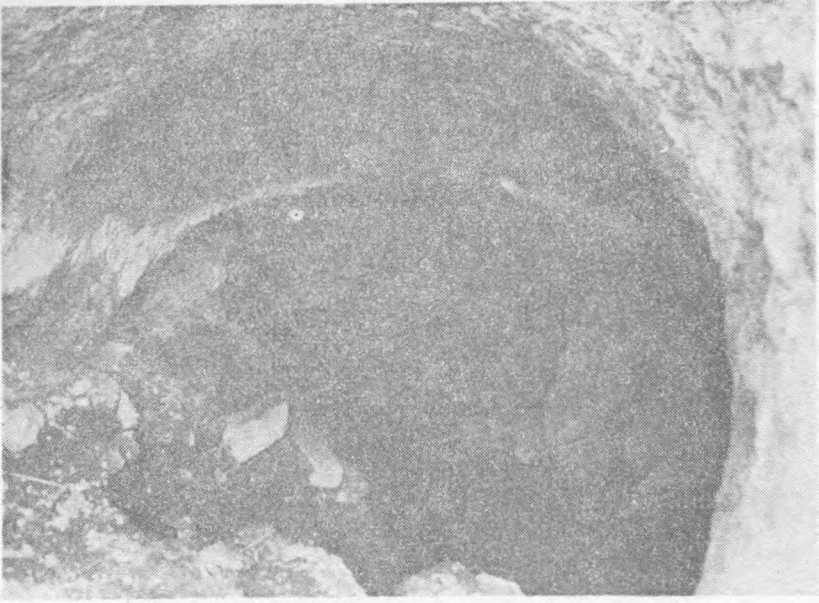


15) Toklucak, ilk basamakların üstten görünüşü.

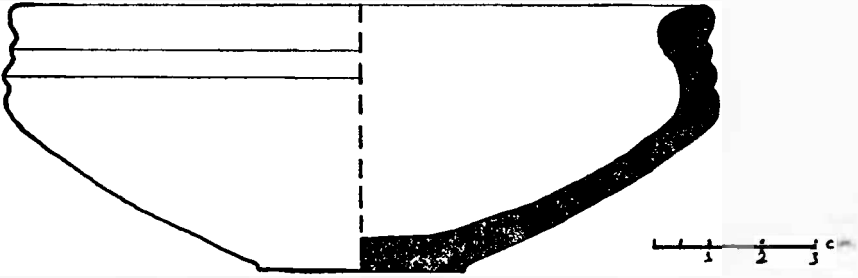


4) Toçlucak/Kaletepe dehliz, merdivenlerin şeması.

İkinci dehlize giriş bir oyma ile sağlanmaktadır (res. 17). Bu kapı girişi dıştan tümüyle kayadan yararlanılarak yapıldığı halde, dehlizin iç kısmından bakıldığında kaba taşlarla örülmüş, köşeli bir kemer şeklindedir (res. 17). Dehlize girişteki bu kemer içten 1.82 m. yüksekliğinde ve tabanda 0.92 m., üstte 0.60 m. genişlikte olmasına karşın, dıştan gelen toprak nedeniyle dehliz kapısından bir insan ancak sürünerek girebilmektedir. Üstte anakayanın atkı taşı olarak kulla-



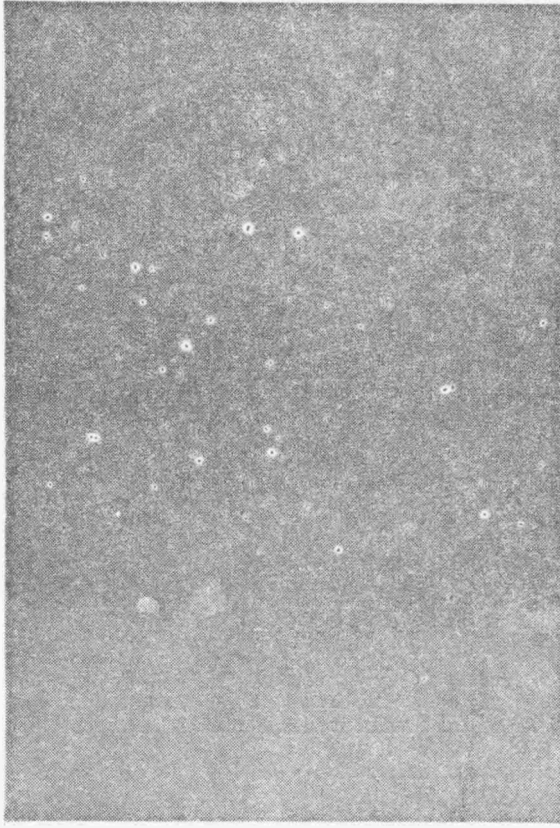
14) Toklucak, sol yan dehlizin giriş kısmı.



5) Kapanca/Sürmelikoç, seramik.



6) Kapanca/Sürmelikoç, seramik.

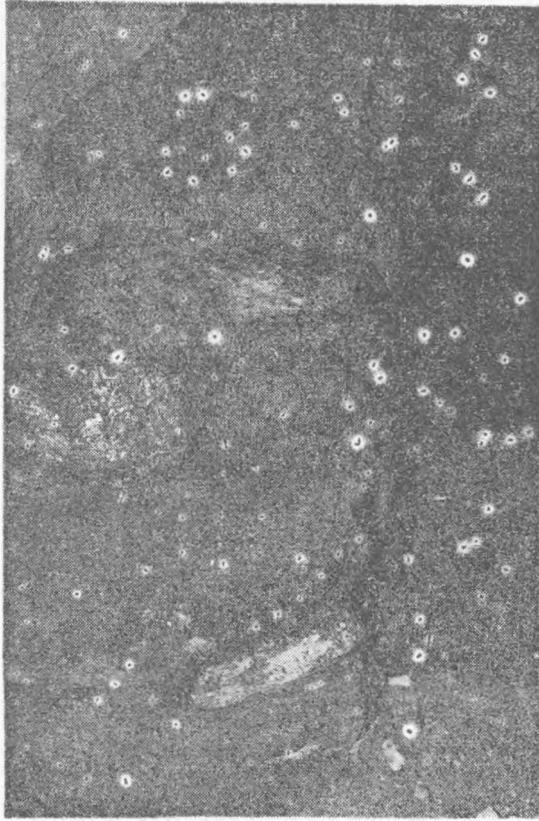


17) Toklucak, ana dehliz giri kapısının içten görünüşü.

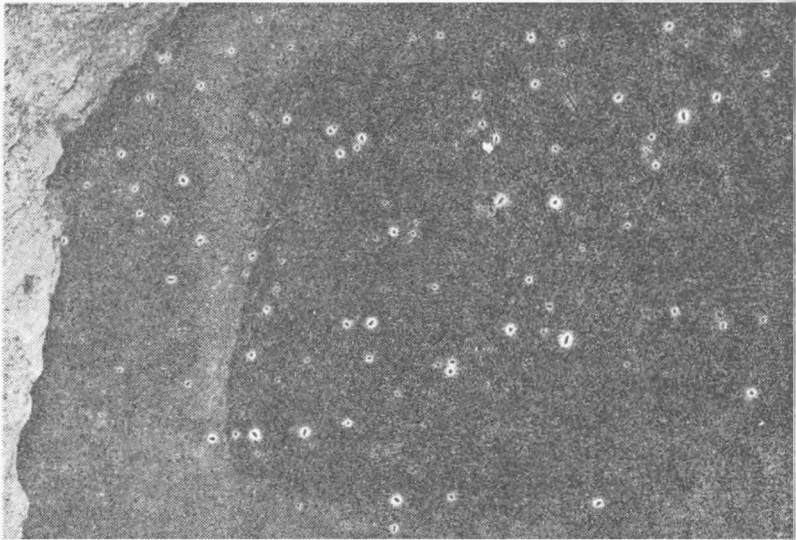
nıldığı köşeli kemer hiçbir iççilik göstermeyen sekiz sıra taştan inşa edilmiş, taşlar arasında bağlayıcı herhangi bir madde kullanılmamıştır (res. 18).

Bu giriş kısmından başlayarak tamamen kayaya oyulmuş olan üst köşeleri yuvarlatılmış kemer görünümlü yol, basamaklar halinde aşağıya doğru iner, yolun alt genişliği 1.44 m., üst kısım ise kavis başlangıcında 1.16 m., yükseklik ise 2.16 m. dir. (res. 19). Bir insanın rahatça yürüyebileceği boyutlardaki bu yolun merdivenleri 0.11 m. lik basamaklardan oluşmuştur. İlk merdiven boşluğuna kadar sert olan kaya, ikinci dehlize girişten sonra tuf haline dönüşmekte, yumuşak ve nemli bir oluşum göstermektedir. Bu delizin her iki yanında belirli aralıklarla sıralanan küçük takalar açılmıştır (çiz. 4). İlk girenlerin anlattığına göre, bu takalar içinde kandiller yer almaktaydı. Bu kandillerden biri parçalar halinde bulunmuştur (res. 20).

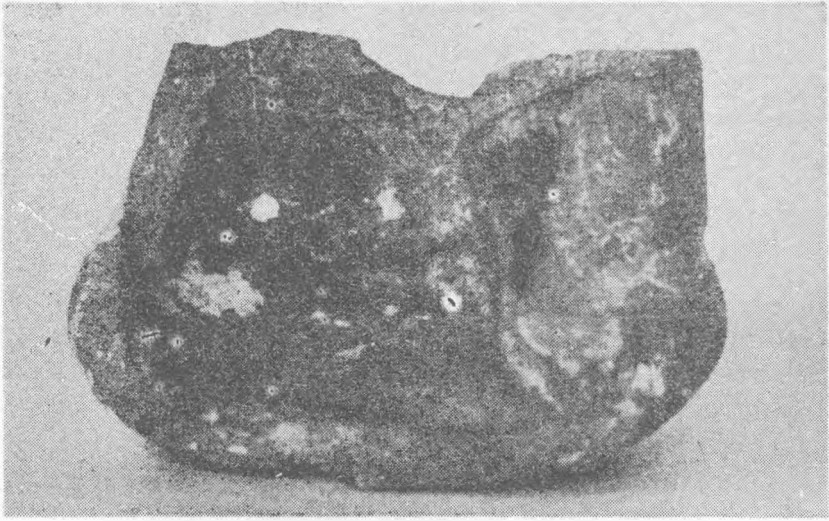
İkinci dehlize girişten itibaren yaklaşık 70 basamak aşağıda sağa bir başka yol ayrılmaktadır. Yaklaşık 73 basamağı olan bu yan dehliz de öncekiyle aynı özelliklere sahiptir (çiz. 4).



18) Res. 17 detay.



19) Toklucak, ana dehlizin içten görünüşü ve sağ yan dehliz başlangıcı.



20) Toklu cak, dehliz nişlerinden birinde bulunmuş kandil.

Batıya doğru altı dönüş yapan ana dehliz yaklaşık 255 basamaktır. Bu dehlizin sonuna kadar inilmiş, ancak oksijen yetersizliğinden herhangi bir çalışma yapılmadan geri dönülmüştür. Dehlizin sonunda önemli bir mimari kalıntıya rastlanılmamış, köylülerce ilk girildiğinde bazı keramik parçaları bulunmuştur.

İşlevini kesin olarak bilmediğimiz bu kaya dehlizlerinin az da olsa bazı benzerlerini Urartu yerleşme yerlerinde görmekteyiz. Van Kalesi'nin güney eteğinde, halk arasında "Ein Merdivenler" olarak bilinen yer (19) merdivenlerin yapısı yönünden Toklucak Kaya Dehlizlerine benzerdir. Toprakkale'de de kayaya oyulmuş, kavislerle uzanan basamaklı bir yol bulunmaktadır (20). Aşağıya doğru dönüşlerle inmesi ve basamakların yapılış durumu açısından (21) Toklucak Dehlizi adı geçen dehlizlerle büyük bir benzeş gösterir. Toprakkale merdivenlerinin dipteki taş odaya indiği ve bu odadan su almak amacıyla kullanıldığı kabul edilmektedir (22). Van Kalesi'ndeki merdivenlerin de suya indiğini düşüreceğiz olursak, Toklucak'da bulunan dehlizlerin de suya inmiş olabilecekleri akla gelmektedir. Kayalıdere'de mezar odalarından birinde bulunan kuyu da, köylülerin söylediğine göre suya inmektedir (23). Fakat bu kuyu zemine kadar araştırılmamıştır. Bağın'da da suya

19) A. Erzen, Anadolu Araştırmaları IV-V 1976/77. 20-22; C.A. Burney, AS.VII. 1957, 41.

20) A. Erzen, Anadolu Araştırmaları IV-V 1976/77. 19.

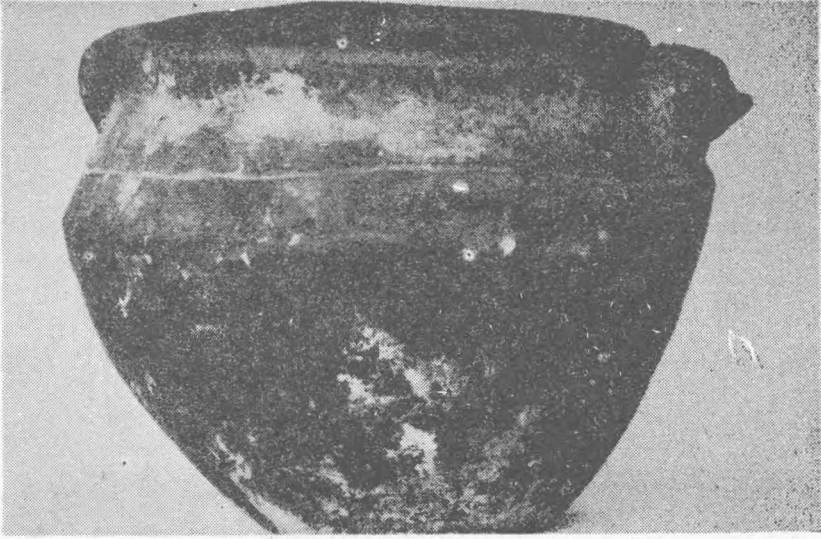
21) age. 19.

22) A. Erzen, TAD. XXV-1 1980, 47; A Erzen, Belleten 167. 1978, 540.

23) C.A. Burney, AS.XVI. 1966, 106.

inen böyle bir yolun bulunmuş olması (24) yukardaki görüşü kuvvetlendirmektedir. Ancak, saydığımız bu merkezlerin bütününde tek bir dehliz olmasına karşın, Toklucak'da ana girişten sonra farklı uzaklıklarda dehlizden ayrılan birkaç yan yol bulunmaktadır. Bu durumda bunların hepsinin suya inen merdivenler olduğu da düşünülemez. Bu nedenle bunlar kentin kuşatılması sırasında savunmaya yönelik gizli geçit olarak da kullanılmış olabilir. Çünkü köylüler de bu dehlizlerin dışı açılan bir kapısının olduğunu savunmaktadırlar. Sonuç olarak dehlizlerde yapılacak derinlemesine bir araştırmanın konuya açıklık getireceği kanısındayız.

Toklucak'ta da diğer kalelerde olduğu gibi bir çok seramik kab ve çömlek parçaları toplanmıştır (res. 21,22,23). Bu kablara dışı doğru kalınlaştırılmış ağız kenarı ve alt girintileri Urartu kablalarının genel özelliklerini yansıtmaktadır (25). Tek renkli bu seramiklerin Urartu çağı boyunca kullanılmış olmaları (26) nedeniyle, buluntular yoluyla da kalelere sınırlayıcı bir dönem vermek zordur.

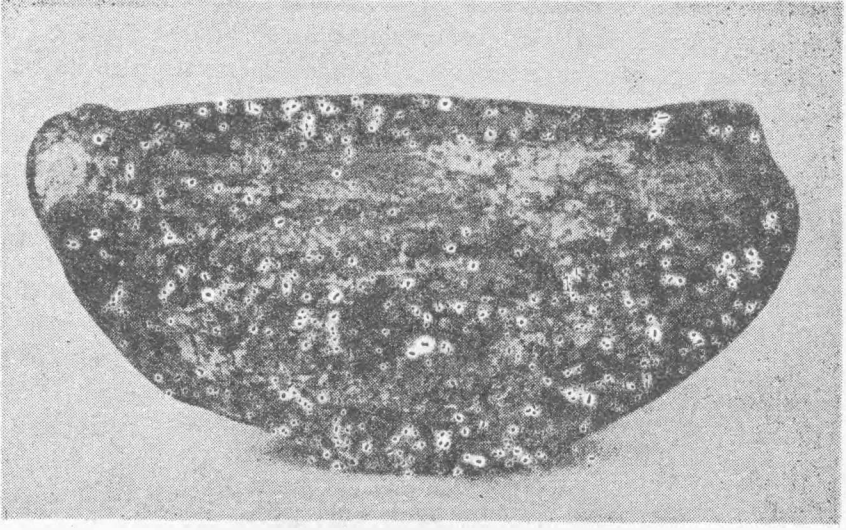


21) Toklucak, emzikli kap.

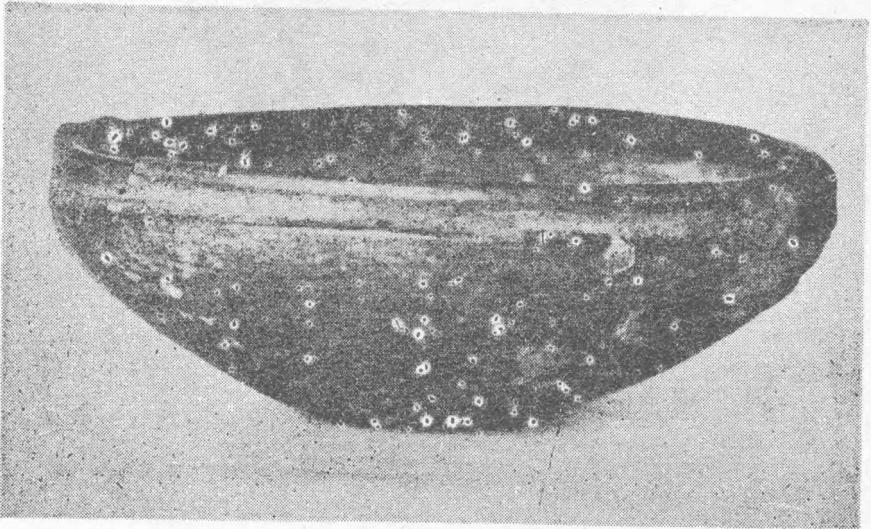
24) age, 107.

25) K. Emre, "Altın-tepe'de Urartu Seramiği" Belleten 131, 1969, 288.

26) age, 288.



22) Toklucak, kulplu kap.



23) Toklucak, seramik.