



## Tuva Cumhuriyeti'nin Nüfus Dinamikleri: Tarihsel ve Sosyo-Demografik Bir İnceleme

*Population Dynamics of the Republic of Tiva: A Historical and Socio-Demographic Review*

**Mehmet Oğuz ŞAVLI** (Sorumlu yazar / Corresponding author)

Doktora Öğrencisi, İstanbul Üniversitesi Sosyal Bilimler Enstitüsü  
oguz\_savli@hotmail.com, ORCID: 0000-0003-0941-0236

### Özet

*Tuva Cumhuriyeti, Sibiry'a'nın güneyinde yer alan Rusya Federasyonu'na bağlı Türk Cumhuriyetlerinden biridir. Bu çalışmanın amacı Tuva Cumhuriyeti'nin nüfusunu jeopolitik açıdan analiz etmektir. Tuva Cumhuriyeti coğrafi konumu nedeniyle jeopolitik açıdan önemli bir bölge olarak dikkat çekmektedir. Tarihsel süreç boyunca bu topraklar, ulusların mücadelesine sahne olmuş ve bölge devletleri arasındaki rekabetin merkezi haline gelmiştir. Tuva Cumhuriyeti'nin nüfus yapısındaki büyük ölçekli değişim süreci 20. yüzyılda Sovyetler Birliği döneminde başlamıştır. Bu süreçte Tuva etno-demografik, siyasi, kültürel ve ekonomik yönleri olumsuz etkilenmiştir. Tuva Cumhuriyeti ile Ruslar arasındaki ilişkiler uzun bir geçmişe sahip olduğundan bu çalışma, iki toplum arasındaki demografik bağın bölgesel etkilerine odaklanmaktadır. Rusya Federasyonu döneminin başlamasıyla birlikte önceki dönemlerde uygulanan politikalarda değişiklikler gözlenmiştir. Günümüzde Rus nüfusunun Tuva Cumhuriyeti'nin demografik yapısı üzerindeki etkisi önemli ölçüde azalmıştır. Bu çalışmada Tuva Cumhuriyeti'nin yıllara göre nüfus miktarı, yoğunluğu, dağılımı, doğurganlık ve ölümler oranları, kır-kent nüfus miktarları, etnik kompozisyon ve cinsiyet yapısı parametreleri ayrıntılı olarak incelenmiştir.*

**Anahtar kelimeler:** Nüfus, Asya, Rusya Federasyonu, Güney Sibiry, Tuva Cumhuriyeti

### Abstract

*The Republic of Tiva is one of the Turkic Republics of the Russian Federation located in the south of Siberia. The aim of this study is to analyse the population of the Republic of Tiva from a geopolitical point of view. The Republic of Tiva draws attention as a geopolitically important region due to its geographical location. Throughout the historical process, these lands have been the scene of the struggle of nations and the centre of rivalry between the states of the region. The process of large-scale change in the population structure of the Republic of Tiva began in the 20th century during the Soviet Union. In this process, ethno-demographic, political, cultural and economic aspects of Tiva were negatively affected. Since the relations between the Republic of Tiva and the Russians have a long history, this study focuses on the regional effects of the demographic bond between the two communities. With the beginning of the Russian Federation period, changes were*

**Atıf / Citation:** Şavlı, M. O. (2024). Tuva Cumhuriyeti'nin nüfus dinamikleri: tarihsel ve sosyo-demografik bir inceleme. *Türk Dünyası İncelemeleri Dergisi*, 24(1), 287-316.

<https://doi.org/10.32449/egetid.1445101>



*observed in the policies implemented in previous periods. Today, the influence of the Russian population on the demographic structure of the Republic of Tiva has significantly decreased. In this study, the parameters of the population, density, distribution, fertility and mortality rates, rural-urban population, ethnic composition and gender structure of the Republic of Tiva by years are analysed in detail.*

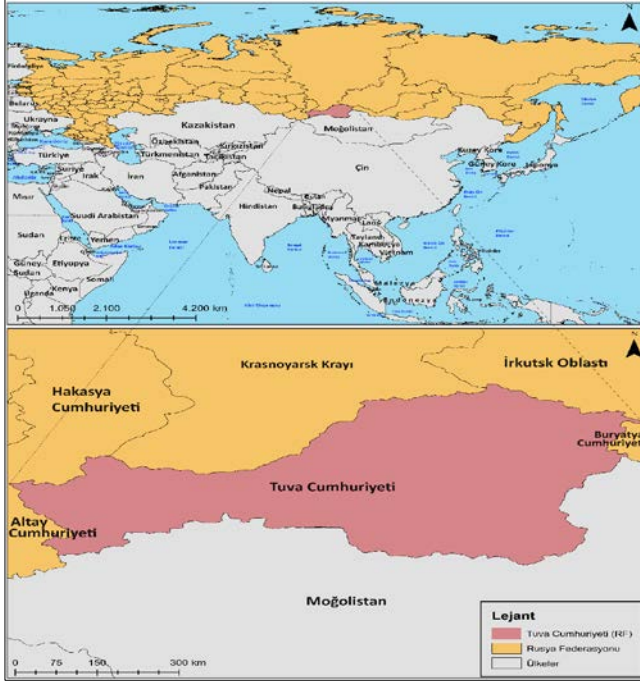
**Keywords:** *Population, Asia, Russian Federation, Southern Siberia, Republic of Tiva*

Tarih boyunca, güçlü ve büyük devletler tarafından çevrelenen küçük ölçekli ulusların kaderi ya onlar tarafından parça parça yutulmak ya da tampon bir rolde hayatta kalmak olmuştur. Devletler arasında güç dengesini sağlamak diplomasiyi iyi kullanmayı ve ustalaşmayı gerektirir. Bu eksenle Tuva, yüzyıllar boyunca devletler arasındaki diplomatik rekabetin, askeri mücadelelerin ve siyasi eylemlerin kesişme noktasında yer almıştır. Rusya Federasyonu'nun Güney Sibiryaya bölgesinde yer alan Tuva Cumhuriyeti<sup>1</sup>, coğrafi özellikleri, kültürel çeşitliliği ve Avrasya çalışmaları bağlamındaki jeopolitik önemi nedeniyle araştırmacıların giderek ilgisini çekmektedir (Erol, 2018). Dünya geninde tırmanan büyük güç rekabeti karşısında, küçük devletlerin hayatta kalması ve toprak bütünlüğü geleneksel olarak normlar, kurumlar ve dünyanın en güçlü uluslarının politikaları tarafından korunmaktadır (Long, 2017, s. 186). Bölgede yoğunlaşan jeopolitik rekabete rağmen bu anlayış Rusya Federasyonu etkisiyle Tuva'da da değişmemiş görünmektedir. Uluslararası ilişkilerde bir devletin temel güç kaynağı olarak "alan, konum, kaynaklar ve nüfus" gibi etmenler bir ülkeye jeopolitik olarak avantaj sağlamaktadır (Akengin, 2017, s. 117). Küresel güç olarak adlandırılan devletler demografik inşa süreçlerinde doğrudan ya da dolaylı bir şekilde yön verebilmektedir (Kapan ve Şavlı, 2022, s. 48). Bu çalışmada Tuva Cumhuriyeti'nin nüfus dinamik özelliklerinin jeopolitik eksenle geçirdiği değişimler incelenecek olup, nüfusunun geçmişten günümüze seyri, etnik kompozisyonu, göç hareketleri gibi sosyoekonomik göstergelere yer verilecektir. Tuva Cumhuriyeti'nin demografik yapısında yaşanan değişim ve gelişim üzerinde durulacaktır.

Tuva Cumhuriyeti, Asya kıtasının merkezinde Sibiryaya'nın güneyinde yer alan Rusya Federasyonu'na bağlı özerk Cumhuriyetlerinden birisini oluşturmaktadır. Hem Sibiryaya Federal Bölgesinin hem de Doğu Sibiryaya Ekonomik Bölgesi'nin bir parçasıdır. Tuva toprakları 17 idari birime ayrılmıştır. Tuva Cumhuriyetinin başkenti olan Kızıl ile Moskova arasındaki mesafe 4668 km'dir. Bölgenin yüzölçümü 170.500 km<sup>2</sup>'dir. 1914 yılında Tuva'nın, Rus İmparatorluğunun

<sup>1</sup> Tuva Cumhuriyeti, anayasasında resmi olarak "Tıva" olarak adlandırılrsa da, akademik bağlamlarda ağırlıklı olarak "Tuva" ifadesi kullanılmaktadır (Arikoğlu, 1997; Aydemir, 2009). Kullanılan bu ifade, Rus dilinden kaynaklı olarak birçok dünya haritasında "u" harfi ile basılmasına ve "Tuva" biçiminde kalıplaşmasından kaynaklanmaktadır (Nava, 2017). Bu çalışmada, tarihsel emsaller ve akademik söylemdeki kullanım dili dikkate alınarak Tuva adı tercih edilmiştir.

himayesi altına girmesi kararı sonrasında Kızıl şehri, Rus Çarının onuruna Belotsarsk olarak isimlendirilirken; 1918 yılında ise Biy-Hem ve Kaa-Hem nehirlerinin birleştiği yer anlamına gelen Hem-Beldir olarak adlandırılmıştır. 1926 yılıyla itibaren şehir günümüzde kullanıldığı ismini almıştır. Bölgenin uzunluğu kuzeyden güneye 420 km, batıdan doğuya ise 630 km'dir. Tuva Cumhuriyeti, Sibirya Federal Bölgesi topraklarının %3,3'ünü ve Rusya Federasyonu topraklarının ise %1'ini meydana getirmektedir. 2023 yılı itibaren Tuva'nın nüfusu 337.544 kişiye ulaşmıştır. Tuva Cumhuriyeti'nde hem Rusça hem de Tuva Türkçesi kullanılmaktadır. Tuvalar, Rusya Federasyonu sınırları haricinde Moğolistan ve Çin'de de varlıklarını sürdürmektedirler (Badarch ve Koçoğlu Gündoğdu, 2020, s.431). Moğolistan'da gerçekleştirilen 2020 yılındaki nüfus sayımına göre bu topraklarda 2.354 Tuva yaşamaktadır (1212.mn, 2024). Tuvaların çoğunluğu Bayan Ölgii, Hovd ve Uvs illerinde yaşamlarını sürdürmektedirler (Aydemir, 2009, s. 2).



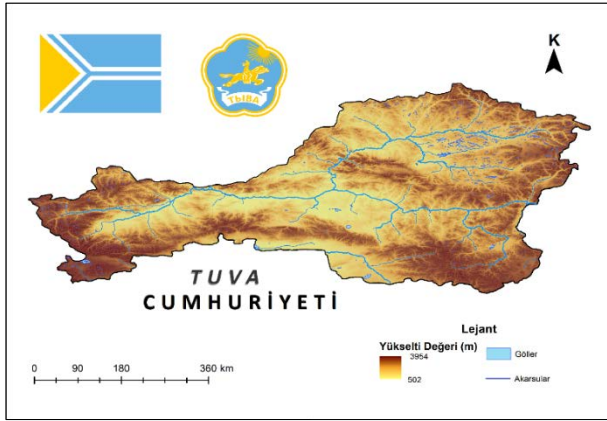
**Harita 1:** Tuva Cumhuriyeti'nin Konumu

(Bu çalışmada, elde edilen veriler ArcGIS 10.5 programı ile yazar tarafından görselleştirilmiştir.)

Bölgenin Ocak sıcaklık ortalaması  $-29,6^{\circ}\text{C}$  iken Temmuz sıcaklıkları ortalaması  $16,3^{\circ}\text{C}$ 'dir. Tuva, karasal bir iklime (kışın  $-50^{\circ}\text{C}$ , yazın  $40^{\circ}\text{C}$ 'ye kadar) ve Doğu Sibirya Taygası, Moğol bozkırı ve yarı çöl unsurlarının karışımı ile karakterize olan yarı kurak bir ortama sahiptir (Chugunov vd., 2010; Milella

vd., 2022. s.125). Tuva topraklarının %82'si dağlık alanlardan oluşurken %18'i ise ovalık alanlardan meydana gelmektedir (Bapaeva, 2011, s.8).

Tuva Cumhuriyeti üç bölgenin bağlantı noktasında yer almaktadır. Tuva Cumhuriyeti'nin yer aldığı topraklar Avrupa Rusyası<sup>2</sup>, Sibiryaya ve İç Asya bölgelerinden etkilenmiştir. (Dirin ve Fryer, 2020, s.29). Tuva her ne kadar birçok kültürün kesiştiği bir nokta gibi gözükse de coğrafi şartlardan kaynaklı olarak jeokültürel geçişin bölgenin her kesiminde yaşandığını söylemek mümkün değildir. Çünkü Tuva Cumhuriyeti'nin batısında Altay Dağları ile kuzeyinde Batı ve Doğu Sayan Dağları, güneyinde ve doğusunda ise Batı ve Doğu Tannu-Ola Dağları ve Ubsunur Çukurluğu yer almaktadır. Tuva Cumhuriyeti fiziki coğrafyasından kaynaklı olarak kuzey ve kuzeybatıdaki kültürlerden (Slav, Türk, Fin-Ugor) izole olurken; güneyden gelen Türk-Moğol göçebe kültürlerine daha açık olmuştur (Dirin ve Fryer, 2020, s.31). Ayrıca Tuva, Sibiryaya taygası ile Orta Asya bozkırlarının eşiğinde yer almaktadır. Bu durum Tuva'daki etno-kültürel süreçleri etkilemiştir. Tuvalar tarih boyunca İç Asya'nın bir parçası olmuş, yüzyıllar boyunca manevi ve maddi kültürel paylaşımlarda bulunmuş ve özgün kimliğini de korumuştur.



**Harita 2:** Tuva Cumhuriyeti'nin Fiziki Coğrafya Haritası (ArcGIS 10.5)

Sibiryaya Federal Bölgesi kendi bünyesinde 12 federal birimden meydana gelmektedir. Sibiryaya Federal Bölgesi toplamda 4 Cumhuriyet, 3 Kray ve 5 Oblast idari birimden oluşmaktadır. Bunlar sırasıyla; Altay Cumhuriyeti, Altay Krayı, Buryatya Cumhuriyeti, Hakasya Cumhuriyeti, İrkutsk Oblastı, Kemerovo Oblastı, Krasnoyarsk Krayı, Novosibirsk Oblastı, Omsk Oblastı, Tomsk Oblastı, Tuva Cumhuriyeti ve Zabaykalskiy Krayı'ndan oluşmaktadır. Sibiryaya Federal

<sup>2</sup> Rusya Federasyonu'nun toplam nüfusunun yaklaşık olarak %75'sini barındıran Avrupa Rusyası, Rusya Federasyonu'nun batı bölümünü kapsayan ve Ural Dağları, Ural Nehri, Kafkas Dağları ve Kazakistan sınırının kesiştiği noktada doğu sınırını belirleyen bir bölgedir.

Bölgesi, Rusya Federasyonu'nun kuzey ve doğu bölgelerini kapsamakta ve en geniş federal bölgelerinin başında gelmektedir. Tuva'nın komşularını incelediğimizde batısında Altay Cumhuriyeti, doğusunda Buryatya Cumhuriyeti, kuzeyinde Krasnoyarsk Kraı'ı, kuzeydoğusunda İrkutsk Oblastı, kuzeybatısında Hakas Cumhuriyeti ve güneyinde ise Moğolistan yer almaktadır. Tuva Cumhuriyeti'nin, Rusya Federasyonu ve Moğolistan arasında yer alması hem ikili ilişkilerde önemli bir vazife üstlenmesine hem de jeopolitik olarak ön plana çıkmasına yol açmaktadır. Ayrıca coğrafi konumdan kaynaklı olarak Tuva Cumhuriyeti'nin hem Kazakistan'a hem de Çin'e yakınlığından dolayı jeopolitik açıdan önemli bir geçiş bölgesi de oluşturmaktadır. Bu çalışmanın giriş kısmında Tuva Cumhuriyeti hakkında genel bilgilere yer verilerek bölgenin coğrafi özellikleri üzerinde durulmuştur. Ayrıca çalışmanın içeriğinde sırasıyla Tuva'nın tarihi ve nüfus yapısı ayrıntılı bir şekilde incelenmiştir.

### **Amaç ve Yöntem**

Bu çalışmada Tuva Cumhuriyeti'nin nüfusunun tarihsel süreç boyunca geçirdiği değişim ve gelişim süreçlerinin üzerinde durulmuş ve buna ilaveten bölgenin konumu ve önemi hakkında da değinilmiştir. Bu doğrultuda yerli ve yabancı literatür kaynakları incelenmiştir. Bu çalışmada Tuva Cumhuriyeti'nin nüfus yoğunluğunu, dağılımını, miktarını, cinsiyet ve yaş yapısı gibi nüfus özellikleri detaylı bir şekilde ele alınmıştır. Ayrıca Rusya Federasyonu'nun arşivlerinden yararlanılmış ve devlet kurumlarından nüfus verileri alınmıştır. Tuva Cumhuriyeti'nin nüfusu üzerine ülkemizde yapılan çalışmaların yetersizliğinden kaynaklı olarak bu çalışma ele alınmıştır. Bu çalışmanın temelini Tuva Cumhuriyeti'nin nüfus yapısının incelenmesi oluşturmaktadır.

### **Tuva Cumhuriyeti'nin Tarihi**

Tuvalar tarihi kaynaklara göre “Uryanghaylar, Soyotlar, Soyonlar ve Tannu-Tuvalar” gibi adlandırılmış ve kendilerini günümüzde “Tıva” olarak adlandırmaktadırlar (Ölmez, 1996, s. 10). Tuvalar tarafından Tuva kelimesinin kökeninin III. ve IV. yüzyıllarda Çin'in kuzeyinde hüküm sürmüş Toba-Topalardan geldiği düşünülmektedir (Arikoğlu, 1997).

Tuva Cumhuriyeti yer aldığı coğrafi konum gereği tarihsel süreç boyunca önemli bölgelerden birisini oluşturmaktadır. Tuva Cumhuriyeti'nin, Rusya Federasyonu ve Moğolistan arasında yer alması ve Çin ile Kazakistan'a yakın bir konumda bulunmasından dolayı bu topraklar stratejik konum olarak önem arz etmektedir. Ayrıca sahip olduğu doğal kaynakları, ticaret yollarının kesiştiği güzergâhta bulunması, dağlık arazisi ve göç yollarının üzerinde yer alması gibi nedenler bu bölgeyi önemli kılmıştır. Araştırma sahasının geçmiş dönemlere ait verilerinin analizinin ve değerlendirilmesinin doğru bir şekilde yapılabilmesi amacıyla yerleşme tarihinin bilinmesi önemlidir (Doğan ve Sertkaya Doğan, 2013, s. 4) Bu doğrultuda çalışma sahası olan Tuva Cumhuriyeti'nin yerleşme tarihi hakkında genel bilgilere yer verilip çalışma konusuna giriş yapılacaktır. Bu

bölgede yerleşimin Paleolitik döneme kadar uzandığı bilinmektedir (Mannay-ool ve Dostay, 2004, s. 5). Tuva Cumhuriyeti'nde yaşam izleri Paleolitik dönemine kadar uzanmakta ve bu topraklarda genel olarak nehir vadilerinde, özelde ise Yenisey (Eneseş/Anaçay) kıyıları yerleşim bölgeleri olmuştur (Gömeç, 2018, s. 143).

Tuva'nın 18. yüzyılın ortalarına kadar olan tarihi, yalnızca yazılı kaynakların yokluğu nedeniyle değil, aynı zamanda karmaşık kabile ve dilsel karışımların nedeniyle de yeterince anlaşılammıştır (Ewing, 1981, s. 176-177). Tuva, yüzyıllar boyunca göçebelerin, Şamanistlerin ve Budistlerin bir parçası olarak gelişim göstermiştir.

Tuva toprakları sırasıyla Hunlar, Siyenpiler, Cücenler, Göktürkler, Uygur Hanlığı (8. ve 9. yüzyılları arasında), 840 yılında Yenisey Kırgızlarının, 1207 yılında Moğol İmparatorluğu, Moğol devletinin dağılması sonrasında Oyrat Hanlığı, Çungarya Hanlığı (17. yüzyılda), 18. yüzyılda Çing Hanedanlığı (Çin) egemenliğine girmiştir. 20. yüzyılda Rus İmparatorluğu egemenliğine giren Tuva, günümüzde ise Rusya Federasyonu'nun bir parçası konumuna gelmiştir.

13. ve 14. yüzyıllarda Tuva'da Lamaizm'in (Tibet Budizm) yaygınlaşmaya başlamış ve ilerleyen yüzyıllar içerisinde Tuvalar tarafından kabul görmüştür. Bu durum Tuvalar üzerinde Moğol etkisinin daha da artmasına yol açmıştır. Bölgede Tibet Budizm'den sonra ise en yaygın olan din Şamanizm'dir. "Tuvaların dini yapısı, geleneksel Türk dini inancı ve Lamaizm'in karışımından meydana gelmektedir" (Küçük, 2005, s. 203).

Tuva Cumhuriyetinde bürokrasinin gelişimi ve evrimi üç aşamada gerçekleşmiştir. Bunlar sırasıyla; 1756-1758 yıllarında Mançu-Moğol idari yönetim sisteminin Tuva kabilelerinin topraklarına nüfuz etmesi, 1912'de Tuva'nın, Çing İmparatorluğu'nun yönetiminden kurtulması ve 1921 yılından günümüze Tuva halkının egemen olduğu Tuva Halk Cumhuriyeti'nin kurulmasıyla başlanan süreci kapsamaktadır (Sergeyevna, 2016, s. 20) Çing İmparatorluğu döneminde Tannu Uryanhay bölgesi askerleştirilmiş idari bölgesel birimlere (kojun, sumon ve arban) bölünmüştür (Sergeyevna, 2017, s. 13).

Bazı arşiv verilerine göre Çing Hanedanlığına bağlı Tuvaların toplam sayısı başlangıçta 79 yurt olarak hesaplanmış ve her bu yurttaki bir ailenin dört kişiden oluştuğu düşünüldüğünde, Tuvaların nüfusunun toplam sayısı yaklaşık 40.000 kişi olduğu varsayılmıştır (Potapov, 1969, s. 39).

Tuva sınırları, 17. ve 20. yüzyıllar arasında Uryanhay olarak adlandırılmaktaydı (Sppl.nsc, 2024). Uryanhay bölgesinin kapsadığı alanları, Tuva Cumhuriyeti'nin günümüzdeki topraklarına göre kıyasladığımızda sınırlarında farklılıklar bulunmaktadır. Bu duruma göre Tuva Cumhuriyetine giden süreç içerisinde toprak genişliğinin olduğunu söyleyebiliriz.

1616'da Çar Mikhail Fedorovich döneminde Rus elçileri Tuva'da Shola Ubashi Khun-Taiji ve oğlu Ombo Erdeni-Khun-Taiji ile ilişkiler kurmuştur (Vaynshteyna ve Mannay-oola, 2001, s. 178–179). Çing Hanedanlığı (Çin) ile Çarlık Rusya'nın Doğu Sibiryâ bölgesini kapsayan sınır ilk olarak 1689'da Nerçinsk Antlaşması ile çizilmiştir. Çarlık Rusya ile Çin arasındaki sınırların belirlenmesiyle ilişkin Burin (1727) ve Kyakhta (1728) antlaşmaları imzalanmıştır. Çin ve Çarlık Rusya arasındaki antlaşmalarda tarihi bir hata yapılmış ve iki ülke arasındaki sınır çizgisi, Çarlık Rusya'nın kuzeye akan nehirlerin bulunduğu toprakları, Çin'in ise güneye akan nehirlerin bulunduğu toprakları alması gerektiği ilkesine aykırı olarak çizilmiştir. Bu yanlış anlaşılma daha sonra Uryanhay bölgesinin Çing hanedanlığı (Çin) tarafından ele geçirilmesine yol açmıştır (Nikola, 2023, s. 37). Çing hanedanı döneminde Tuva'da kalıcı yerleşimin yasaklanmasından ötürü bu topraklarda Çinli yerleşimciler yoktu (Poppe, 2014, s. 327). Çing Hanedanı devrinde Moğolistan ve Rusya Federasyonu'na bağlı Tuva Cumhuriyeti'ni kapsayan topraklar için Dış Moğolistan adlandırılması yapılmaktaydı (Shurkhuu, 2014).

1644 yılından itibaren Çin'de hüküm sürmeye başlayan Mançu (Çing) hanedanlığı 1757'de Tuva'yı fethetmiştir ve hanedanlığın son bulunduğu 1911 yılına kadar Tuva, Çing İmparatorluğu'nun bir parçası olmuştur. Xinhai Devrimi, Mançu hanedanının devrilmesine ve Çing İmparatorluğu'nun izlediği sınır politikası da dâhil olmak üzere önceki yönetim ilkelerinin ortadan kaldırılmasına neden olmuştur (Vasilenko, 2013, s. 47). Bu durum bölgede oluşacak yeni oluşumların önünü açmıştır.

Rusya Federasyonu ve Tuva arasındaki bağlamı 3 ayrı dönemle kategorize etmek gerekmektedir. Bunlar sırasıyla devrim öncesi dönem (19. yüzyılın ortaları ile 20. yüzyılın başları), Sovyetler Birliği dönemi ve Rusya Federasyonu olmak üzere kendi içerisinde sınıflandırılabilir. 16. yüzyılın sonları ve 17. yüzyılın başlarından itibaren Tuva-Çarlık Rusya ilişkileri Tuva tarihinde önemli bir yer tutmaktadır. Bu yüzyılda Rusların nüfusu başta Uryanhay olmak üzere Güney Sibiryâ'nın farklı bölgelerine göre çok daha kontrollü bir şekilde göç etmiştir.

Tuva'nın Asya kıtasının merkezindeki elverişli coğrafi konumu, geniş toprakları, Sibiryâ ve Orta Rusya için tarımsal hammadde kaynağı olması ve çok sayıda büyükbaş hayvanın varlığı Tuva'yı, Rus tüccarlar, köylü yerleşimciler ve ilgili askeri liderler için cazip hale getirmiştir (Bumbadzhay, 1999). Uryanhay bölgesinde ilk Rus köyü, Tuva'nın henüz Rus İmparatorluğunun bir parçası olmadığı, ancak uzun yıllar boyunca dünyanın geri kalanından izole edilmiş Çin egemenliği altında olduğu bir dönemde ortaya çıkan Turan köyüdür (Pavlova, 2013, s. 147). 19. yüzyıldan itibaren Rusların, Tuva topraklarına yerleşmeye başlamalarına rağmen 20. yüzyılda bu topraklar Rus egemenliği altına girmiştir. Sibiryâ'da yer alan diğer toplulukların daha önceki yüzyıllarda Rus egemenliğine girdiği düşünüldüğünde Tuva bu açıdan diğerlerinden farklılaşmaktadır. Bölgeye

ilk gelen Ruslar dini zulümden korunmak ve sığınmak isteyen Eski inananlar olmuştur.<sup>3</sup> 1830'lu yılların sonlarından itibaren Rus madencileri bölgede var olan altın madenleri için maden arama yerleşimleri kurmaya başlamış ve 1870 yılında ise ilk Rus ticaret merkezleri kurulmuştur (Dirin ve Fryer, 2020, s. 31). Rus tüccarların bu topraklara gelmesinden sonra Rusların aracılığıyla 1890'lı yıllarda Çinli tüccarlarında bu topraklara geldiği bilinmektedir. Rus İmparatorluğu ve Çing Hanedanlığı (Çin) arasında 1860 yılında imzalanan Pekin Antlaşması Tuva'da ticari ilişkilerin önünü açmış ve 1881'de ise Ruslara bu bölgede kalıcı yerleşme kurmalarına izin vermiştir (Poppe, 2014, s. 327). 1856 yılında Rusların bir kısmı gayri resmi bir şekilde Çing İmparatorluğu toprağı olan Uryanhay bölgesine yerleşmiştir (Nava, 2017). 1861'de Rus İmparatorluğunda serfliğin kaldırılması sadece Rus topraklarından Türkistan bölgesine topraksız köylülerin göçüne yol açmamış aynı zamanda Rusların etkisinin hissedildiği bölgelerde de yaşandığı bilinmektedir. 1870'li yıllardan itibaren Rus İmparatorluğundan, Tannu Uryanhay'a doğru göç hareketinin başladığı bilinmektedir. Aslında bu durumun yaşanması sonucunda Rusların, Tuva'da 1881 yılında yapılan antlaşmayla kalıcı yerleşme hakkı elde etmesinde önemli katkısı olmuştur. 1907-1911 yıllarında Uluğ-Hem ve Kaa-Hem kojunlarında Rus köyleri (Atamanovka, Znamenka, Nikolskoye) inşa edildi. (Petrovna, 2016, s. 206) Rus yönetimi bölgede yerleşimlerini çoğaltmak ve konumunu güçlendirmek amacıyla bu tarz hareketler içerisinde yer almıştır. Rus nüfusunun bu topraklara yerleşme sürecinde yaşanan zorlukların azaltılması hedeflenmiştir.



**Şekil 1.** 18.yüzyıldan günümüze Tuva Cumhuriyetinin Adlandırılması  
(Mannay-ool ve Dostay, 2004).

Tuva Cumhuriyeti tarih boyunca sadece günümüzdeki adıyla adlandırılmamış, farklı zaman dilimlerinde değişen koşullara bağlı olarak bölge adlandırılmasında farklılıklar gözlenmiştir. Çing Hanedanı döneminde Tannu Uryanhay olarak adlandırılma yapılmıştır (Şekil 1). 1911 yılında Çin'de Xinhai Devriminin sonrasında Moğolistan ve Tuva'da yaşanan kurtuluş hareketlerinin sonucunda bu bölgelerde Çin hâkimiyeti sona ermiş ve 1911 yılında Moğolistan bağımsızlığını ilan etmiştir.

Bu dönem İç Moğolistan ve Tuva gibi bölgeleri kapsayacak Büyük Moğolistan'ı oluşturma fikri bile ortaya atılmıştır. Bu süreçte Tuva soyluları üç

<sup>3</sup> Eski inananlar, Rus Ortodoks Kilisesi'nin yaptığı reformları benimsemeyen ve geleneklerine bağlı olanlar için kullanılan bir terimdir.



gruba ayrılmıştır: kimisi Tuva'nın bağımsızlık sürecini desteklerken, bir kısmı Moğolistan'a katılmayı savunmuş ve diğer bir kesimi ise Rus İmparatorluğu'na katılma isteğini dile getirmiştir. Tuvalar tarafında yaşanan devrim sonrasında 1911 yılında Uryanhay Cumhuriyeti kurulmuştur (Şekil 1). 1912 yılında Rus İmparatorluğu himayesine girme hususunda karar alınmıştır. Bu tutum Tuva'nın, Çin ve Moğolistan'ın asimile tutumuna karşı önlem içermektedir. 1912-1914 yılları arasında Uryanhay Cumhuriyeti, Rus İmparatorluğu ve Moğolistan arasında denge vazifesi üstlenmiştir.

1912-1913 yıllarında Tuva noyonları (Kombu-Dorzhu, Buyan-Badırgı, Chamzı Khambı Lama, vb.) tarafından çarlık hükümetine aşağıdaki yazıda şunlar belirtirmiştir: “Uryanhaylar, Ruslar ile komşudur, karşılıklı bağlantıları vardır, çok sayıda maddi çıkarları vardır” diye tercih ederler (Dorzhu, 2014, s. 158). Sonuç olarak Tuvalar geleneksel dinlerine ve yaşam tarzlarına dokunulmaması koşuluyla Rus İmparatorluğu'nun tebaası olabilmek amacıyla Rus İmparatoru olan II. Nikolay'a başvuruda bulunmuşlardır.

Bu durumun üzerine 1914'de II. Nikolay, Tuva üzerinde bir Rus himayesinin kurulmasına ve bu bölgeyi İrkutsk Genel Valiliği'nin Yenisey eyaletine dâhil edilmesine karar vermiştir (Michajlov, 1997, s. 145). Mart 1914'ün sonunda Rusya Dışişleri Bakanı Sergey Sazonov, Rus Çarına, Tuva kozhuun yöneticilerinin Tuva'yı, Rus himayesi altında kabul etme talebini doğrulayan bir muhtıra sunmuştur. Bunun üzerine 4 Nisan 1914'te Rus İmparatorluğu Çarı II. Nikolay bu notun kenarına kendi eliyle “Kabul ediyorum” yazısını yazmıştır (Nikola, 2023, s. 46). Böylece Rus İmparatorluğu'nun son toprak kazanımı Uryanhay (Tuva) bölgesi olmuştur.

18 Nisan 1914 tarihinde Rus İmparatorluğu idari olarak Uryanhay Krayı bölgesi adı altında Yenisey valisinin yönetimine bağlanan Tuva üzerinde resmi olarak bir protektora ilan etti (Mannay-ool ve Dostay, 2004, s. 83). 1917'de Rus İmparatorluğunda meydana gelen Ekim Devrimi ve sonrasında yaşanan iş savaş Tuva'da var olan siyasi durumu daha da kötü hale getirmiştir. 1917-1921 yılları arasında Tuva, Kızıl ve Beyaz ordular arasında dönüşümlü olarak defalarca el değiştirmiştir. Tuva, 1921 yılından 1944 yılına kadar Tannu-Tuva Halk Cumhuriyeti adıyla Sovyetler Birliğinin bir parçası olana kadar bağımsız bir devlet olarak varlığını sürdürmüştür. 11 Ekim 1944'te Tuva, Rusya Sovyet Federatif Sosyalist Cumhuriyeti'nin özerk bölgesi olarak Sovyetler Birliğine girmiştir. 10 Ekim 1961'de ise Tuva Özerk Sovyet Sosyalist Cumhuriyeti statüsüne yükseltirmiştir. Bu toprakların Rusların egemenliğine girmesiyle beraber Rus nüfusunda artışlar gözlenmiştir fakat bölgedeki asıl Rus nüfus miktarındaki artış Sovyetler Birliği döneminde meydana gelmiştir. Tuva'nın, Sovyetlerin egemenliğine girmesinden sonra bu topraklarda hızlı bir Rus iskânının yaşandığı sahalardan birisi olmuştur. 1944 yılından sonra Sovyetler Birliği'nin doğrudan yardımıyla bölgenin sosyo-ekonomik kalkınmasında yeni

bir aşama başlamıştır. Sağlık hizmetleri ve halk eğitimi uygun bir seviyeye getirilmiş, sanayi ve tarım ve hayvancılık kompleksi gelişmeye başlamış ve ayrıca sosyal altyapı, büyük ölçekli konut, hastane, okul ve diğer hayati tesislerin inşasına başlanmıştır (Anayban, 2011, s. 131) Tüm bu yapılan gelişmeler bölgenin demografik süreçlerini etkilemiş ve hızlı bir şekilde kentleşme hareketi meydana gelmiştir.

1940'lerde Tuva nüfusunun %90'ından fazlası hayvancılık ve çiftçilikle uğraşırken Sovyetler Birliği tarafından 1950'li yıllarda köylüler kolektif çiftliklerde birleştirilmiş ve buna ilaveten 1945 yılında 61,4 bin hektar olan ekili alanlar 1970-1980 yılları arasında 350-370 bin hektara yükselmiştir (Begzi, 2017, s. 98-99).

II. Dünya Savaşının sona ermesinden itibaren bölgede Rusların sayısı önemli ölçüde artış göstermiştir. Tuva'nın başkenti olan Kızıl'ın nüfusu 1945 yılında 6.600 iken 1961'de 39.400 kişiye ulaşmış, sanayi işçilerinin sayısı ise 1950'de 4.300 iken 1961'de 35.000 kişiye çıkmıştır (Rupen, 1965, s. 610). Ruslar, sadece başkent özelinde değil aynı zamanda bölgenin önemli sayılabilecek kesimlerinde de yerleşimler kurmuşlardır. Sovyetler Birliğinin sona ermesi ve Rusya Federasyonu'nun kurulmasıyla birlikte Tuva, federasyona bağlı bir özerk cumhuriyet olarak günümüzde varlığına devam etmektedir.



Harita 3: Tuva Cumhuriyeti İdari Yapısı (ArcGIS 10.5)

### Nüfusun Etnik Yapısı

Tuva Cumhuriyetinde nüfusun etnik yapısının çoğunluğunu Tuvalar oluştururken; sonrasında ise Ruslar gelmektedir. Ayrıca bölgenin nüfus yapısını değiştirmeyecek düzeylerde çok az miktarlarda Hakasya, Kırgız, Tatar, Buryat gibi çeşitli milletlerde yaşamaktadır. Tuva Cumhuriyetinde Tuvalar (%88.7), nüfusun büyük bir çoğunluğunu oluşturmaktadır. Tuvalardan sonra gelen Ruslar (%10,1), Cumhuriyetin ikinci büyük etnik topluluğunu meydana getirmektedir.

20.yüzyılın başlarında Rus Çarından memnun olmayan Rus köylüleri, Uryanhay bölgesine yerleşmeye başlamıştır. Stolipin tarım reformu, Sayan Dağlarının ötesinde de dâhil olmak üzere Doğu Sibiry köylülerinin bir kısmının yeniden iskân edilmesine yol açmış ve bu durum bazı Rus köylülerinin o dönemki adıyla Uryanhay bölgesine gelmesine neden olmuştur. Bu durumun sonucunda 1906'dan 1910 yılına kadar bölgede yeniden yerleşim oranını neredeyse altı kat artırmıştır (Vasilenko, 2023, s. 9). 1921-1932 yıllarında ise Ruslar tarafından bu topraklara iş amaçlı yerleşmeler görülmüştür (Tarbastayeva, 2018, s. 72). Görüldüğü üzere Rusların, 19.yüzyılın son yıllarında ticari nedenlerle yerleşmeye başladığı bu topraklarda, 20. yüzyıl boyunca devam ettiği anlaşılmış ve bu Rus göçlerinin büyük çoğunluğunun da ekonomik unsurlara dayalı olduğu yazılı kaynaklarla da örneklendirilmiştir.

1910'da bölgedeki Rus sayısının 3.500 kişi olduğu tahmin edilmekte, 1914'te 5.565 kişi ve 2 yıl sonra bu topraklarda 8.108 kişi vardı ve 1912'den 1918'e yılına kadar ise bölgedeki Rus nüfusu %300 artmıştır (Ryazantsev ve Smirnov, 2022, s.989). Bu durum kısa bir süre içerisinde bölgede Rus nüfus miktarının ciddi bir şekilde artış yaşadığını göstermekte ve Rusların bu topraklara karşı tutumunu bizlere göstermektedir.

Tuva Cumhuriyeti	1918	%	1931	%	1944	%
Tuva	48.000	80	64.900	79	81.100	85
Rus ve diğerleri	12.000	20	17.300	21	14.300	15
Toplam	60.000	100	82.200	100	95.400	100

**Tablo 1:** 1918-1944 Yılları Arasında Tuva Cumhuriyeti'nin Nüfusunun Etnik Dağılımı (Grebneva, 1968).

Tablo 1 incelendiğinde günümüzdeki ismiyle Tuva Cumhuriyeti'nin, Sovyetler Birliğine dâhil olana kadar Rus nüfusunun benzeri oranlarda değiştiği görülmesine rağmen 1944 yılında nüfus miktarı olarak azaldığı anlaşılmaktadır. Bu durumun ortaya çıkışında II. Dünya Savaşı dönemine denk düşmesi etkili olmuştur. Tuva Cumhuriyeti'nde Rusların durumu önceki yüzyıllara kadar uzanmasına rağmen bu topraklarda asıl artışını Sovyetler Birliği döneminde Tuva Cumhuriyeti'nin birliğe katılması sonrasında yaşanmış ve binlerce Rus buraya gelerek yerleşmiştir. Tuva Cumhuriyeti'nin, Sovyetler Birliğine katılmasından önce 20.yüzyılın ilk yarısında gerçekleşen nüfus sayımları bu topraklarda Tuvaların haricindeki etnik nüfusunun artışını göstermektedir. 1930'lu ve 1940'lı yılların başlarında Tuva Cumhuriyeti'nde Rus nüfus oranı %20 üzerine çıkamamışken, Sovyetler Birliğine dâhil olması sonrasında Rus nüfus miktarında hızlı bir artış yaşanmış ve 1959 yılında gerçekleştirilen nüfus sayımına göre toplam nüfusun %40,1'ini oluşturmuştur.

Tuva Cumhuriyeti	1959	1970	1979	1989	2002	2010	2021
Tuva	97.996	135.306	161.888	198.448	235.313	249.299	279.789
Rus	68.924	88.385	96.793	98.831	61.442	49.434	31.927
Hakas	1.726	2.120	2.193	2.258	1.219	877	359
Ukraynalı	1.105	1.466	1.729	2.208	832	493	107
Tatar	481	822	988	1.071	584	352	180
Buryat	263	372	448	570	436	313	180
Kırgız	-	5	13	64	520	628	378
Özbek	-	17	64	523	161	253	99
Azerbaycanlı	-	36	65	196	304	159	76
Kazak	-	53	97	191	117	50	73
Başkurt	-	51	117	219	101	59	46
Alman	61	173	298	260	153	87	26
Koreli	59	55	62	117	188	162	57
Belaruslu	163	350	530	556	220	99	20
Ermeni	-	34	134	299	500	512	289
Diğer	1.086	1.619	2.178	1.737	3.723	1.080	1.952
Uyruğunu Belirtmeyenler	0	0	2	9	3	4.073	21.093
Toplam	171.928	230.864	267.599	308.557	305.510	307.930	336.651

**Tablo 2:** 1959-2021 Yılları Arasında Tuva Cumhuriyeti'nin Nüfusunun Etnik Dağılımı (Demoscope, 1959-2002; GSK, 2010-2021.)

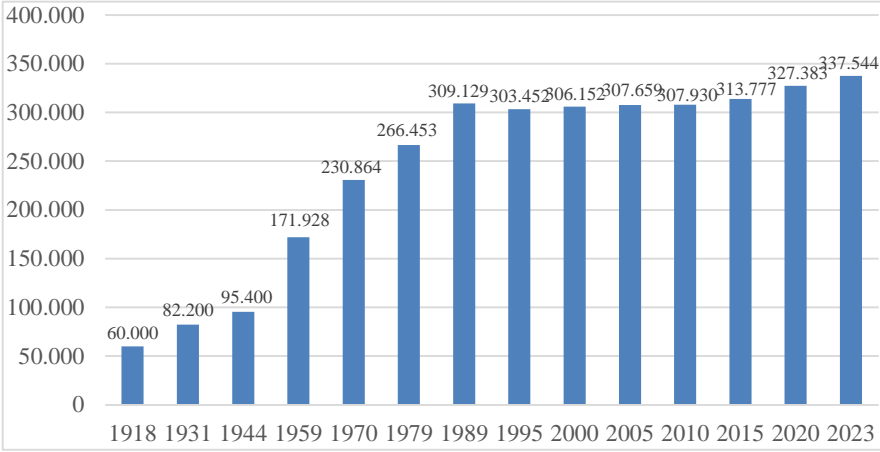
Yukarıdaki tabloyu incelediğimizde 1989 yılından itibaren bölgede yaşayan Tuvalar haricindeki etnik grupların sayısında ciddi miktarlarda azalmaların yaşandığı ortaya çıkmaktadır. Tuva Cumhuriyeti nüfusunun modern etnik yapısı, Sovyet vatandaşlık politikası sonucu oluşan mevcut etnokültürel çeşitlilikte önemli bir azalmaya işaret etmektedir (Tarbastaeva, 2018, s. 68). Bu durumun sonucunda Tuva Cumhuriyeti monoetnik bir yapıya ulaşacaktır.

Sovyetler Birliğinin dağılına kadar Rus nüfusu sayısal olarak Tuva Cumhuriyeti'nde yükselişini sürdürse bile Tuvalarda artan doğurganlığın etkisi

ve ayrıca son yıllarda bölgeye göç eden Rus vatandaşlarının sayısında düşüşlerin yaşanması oransal olarak düşüşe geçmesine yol açmıştır. Tuva Cumhuriyeti'nin nüfus yapısı içerisinde Rusların oranlarını yıllara göre irdelediğimizde 1970'de %38.3, 1979 yılında %36.2 ve 1989'da %32, 2002 yılında %20.1, 2010'da %16.3 ve 2021'de ise %10.1 olmuştur. Tuva Cumhuriyeti'nde Tuvaların yıllara göre nüfus yapısı içerisindeki oranlarını incelediğimizde ise 1959'da %57, 1970'de %58.6, 1979 yılında %60.5, 1989'da %64.3, 2002'de %77, 2010 yılında %82 ve 2021'de ise %88.7'ye yükselmiştir. 1940'lı yılların başında Tuvaların, Tuva Cumhuriyeti'ndeki oranı %85 civarındayken; günümüze yakın bir zamanda bu oranın üstüne geçmiştir. Bu durumun ana nedenini Sovyetler Birliği döneminde uygulanan kolektifleştirme, kültürel asimilasyon ve sanayileşme gibi politikalar etkili olmuştur. 1989 ve 2002 yıllarında gerçekleşen nüfus sayımlarını karşılaştırdığımızda düşen doğurganlık oranına rağmen önemli miktarlarda artış yaşandığı görülmektedir. Bu durumu komşu ülkelerde yaşayan bazı Tuvaların anavatanlarına göç etmesiyle açıklayabiliriz. Tuvaların, bu topraklara göç etmesine bağlı olarak nüfus artışı beklenenden daha fazla olmuştur. Sovyetler Birliğinin dağılmasıyla birlikte Rusya Federasyonu dönemiyle birlikte 1990'lı yıllardan günümüze gelene kadar Tuva Cumhuriyeti'nde Rus nüfusunun azalmasını sadece ekonomik nedenlere bağlamak doğru olmaz. Çünkü Tuva'da yaşayan Rusların sanayi alanlarındaki becerilerinin ve eğitim düzeylerinin yüksek olmasından dolayı bu topraklarda kendilerine daha iyi bir yaşam olanağı sunabilmekte ancak sosyal refah açısından endişeleri bulunmaktadır (Tarbastayeva, 2018, s. 78). Bu durumda Rusların, Tuva Cumhuriyeti'nden göç etmesine yol açmaktadır. Tuva Cumhuriyetinde hem miktarsal hem de oransal olarak Rus nüfusu sürekli düşüş eğilimindedir. Bu durumda Tuvalar ve Rus nüfus grupları arasındaki doğum, ölüm, göç gibi birtakım nüfus özellikleri etkili olmaktadır. Tuva Cumhuriyeti'nin nüfus yapısındaki Tuvaların oranının gelecekte daha da artacağı öngörülmektedir.

### **Nüfusun Gelişimi ve Değişimi**

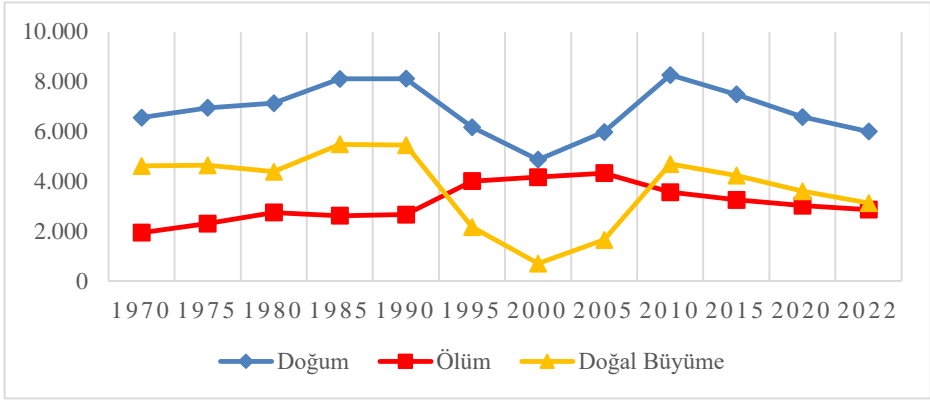
Nüfus, belirli bir alanda ve belirli bir zaman dilimi içerisinde yaşayan insan topluluğudur. Tarihsel süreç boyunca nüfusun bir bölgede veyahut herhangi bir yerleşim biriminde yoğun veya seyrek olarak bir araya gelmesinde ilk olarak coğrafyanın fiziki unsuru etkili olmasına rağmen geçen süreç zarfında meydana gelen beşerî etmenlerinde (ekonomik, sosyal vb.) devreye girmesiyle beraber sahadaki nüfus yapısının değişimi ve geleceğe yönelik planlamaların yapılabilmesi için jeopolitik bir bakış açısıyla ele alınması önemlidir (Kapan ve Şavlı, 2022, s. 48). Bir bölgenin ya da bir ülkenin jeopolitik durumunun belirlenmesinde demografik bileşen en önemli faktörlerden birisini oluşturmaktadır (Bezverbny, 2015).



**Grafik 1:** Tuva Cumhuriyeti'nin 1918-2023 Yılları Arasında Nüfus Dağılımı  
(Grebneva, 1918-1944; Demoscope 1959-1989; 24.rosstat, 1995-2023.)

Yukarıdaki grafikte Tuva Cumhuriyeti'nin 1918-2023 yılları arasındaki nüfus sayımlarına yer verilmiştir. Rus İmparatorluğu döneminden sonra bağımsız bir devlet olarak varlığını sürdüren Tuva, Sovyetler Birliğine girmesiyle birlikte bu topraklar başta nüfus olmak üzere birçok konuda önemli değişimler meydana gelmiştir. Tuva Cumhuriyeti'nin, Sovyetler Birliğine dâhil olana kadar nüfus artışının büyük miktarını Tuvalar oluştururken; Sovyetler Birliği dönemiyle birlikte başta Rus nüfusu olmak üzere bölgeye yaşanan göçlerden kaynaklı olarak Tuva'da nüfus artışı daha hızlı bir şekilde artış göstermiştir. Bu durum bölgedeki nüfusun etnik kompozisyonunda büyük değişimlerin yaşanmasına yol açmıştır. 1944 yılında Tuva Cumhuriyeti'nin, Sovyetler Birliğine dâhil olmasıyla birlikte 1959 yılında gerçekleştirilen nüfus sayımında Tuva Cumhuriyeti'nin nüfusu hakkındaki bilgilere detaylı bir şekilde yer verilmiştir. Grafik 1'de görüldüğü gibi 1944 yılından 1959 yılına kadar geçen süreç içerisinde nüfus ciddi oranda artmış ve 1944'den 1959 yılına kadar geçen 15 yıllık zaman diliminde Rus nüfus miktarı, Tuvaların nüfus artışına göre 3 katından fazla artmıştır. Sovyetler Birliği tarafından bölgede uygulanan nüfus politikalarıyla beraber sahaya on binlerce Rus kökenli kişilerin göç ederek bu topraklara yerleştirildiği anlaşılmıştır (Tablo 1 ve Tablo 2). 1959-1989 yılları arasında nüfusun hızlı bir şekilde artış göstermesinde hem doğal nüfus artışı hem de Rus nüfusunun göçünden kaynaklandığı anlaşılmaktadır (Tablo 2). Tuvaların nüfusu 1959 yılından 1989 yılına kadar geçen 30 yıllık süreçte 100 binden fazla artarak nüfusunu ikiye katlarken; Rus nüfusu da bu yıllar arasında %50'ye yakın artış göstermiştir (Tablo 2). Sovyetler Birliğinin dağılması ve Rusya Federasyonu'nun kurulması sonrasında bölgede yaşanan otorite sarsıntısı ve bilhassa Rusların anakaraya doğru birtakım göç hareketlerine katılmasıyla neticelenmiştir. Bu gibi

durumlar bölgede ciddi miktarda nüfus kaybına yol açmış ve ayrıca belirli bir süre ekonomik krizinin de ortaya çıkmasına neden olmuştur. Bu durumu en iyi şekilde anlatabilmek için 1985, 1990 ve 1995 yıllarında bölgede meydana gelen göç miktarlarına değinmek gerekmektedir. Tuva topraklarına 1985 yılında 17,4 kişi gelmiş ve 16,7 bin kişi göç etmiş iken; 1990 yılında 17,9 bin kişi gelmiş ve 28,8 bin kişi göç etmiş ve 1995 yılına gelindiğinde 12,2 bin kişi bu topraklara göç ederken, 12,5 bin kişi ise başka yerlere göç etmiştir Mandyt ve Gonchikov, 2015, s. 251). Sovyetler Birliği döneminde göç alan Tuva, sonraki dönemlerde ise daha çok göç vermeye başlamıştır. Yıllara göre kıyaslama yapıldığında 1985 yılında bu topraklara göç eden kişi sayısının, giden kişi sayısına göre daha fazladır ancak 1990 yılından itibaren bölgede yaşanan siyasi dönüşüme bağlı olarak dışarıya göç miktarında ciddi miktarlarda artışların yaşandığı gözükmektedir.



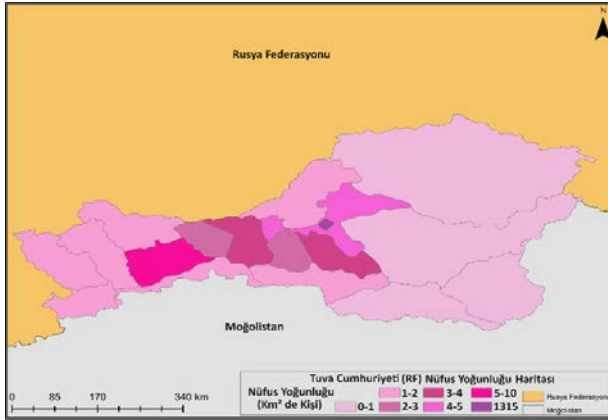
**Grafik 2:** Tuva Cumhuriyeti'nde Yıllara Göre Doğurganlık, Ölüm ve Doğal Büyüme (GKS, 2023)

2000'li yıllarda dengelenen nüfus miktarındaki artış sonraki yıllarda artmaya başlamıştır. Rusya Federasyonu'nda meydana gelen siyasi ve ekonomik dönüşümlerin etkisi çalışma sahası olan Tuva'da da kendisini göstermiştir. Tuva'daki yaşam standartları, Rusya Federasyonu'na göre kıyasladığımızda daha kötü durumdaydı. 1990-2000 yıllarındaki yapılan reformlar esnasında Tuva'nın gelişimi yavaşlamış ve durgunlaşmıştır (Dorzhu, 2014, s. 1917). 2021 yılında Tuva Cumhuriyeti'ne 10.746 kişi göç ederken; 12.104 kişi göç etmiştir ve bu göç eden kişilerin çoğunlukla tercih ettiği yerler Hakasya Cumhuriyeti ve Krasnoyarsk bölgesi olmuştur (24. Rosstat, 2024). Göç süresine katılım gösteren bireylerin ortak özelliklerini incelediğimizde daha iyi bir yaşam sürdürmek, iş imkânları ve işgücü gibi ekonomik unsurlar ön plana çıkmaktadır. 15-29 yaş aralığındaki nüfus miktarı, diğer yaş dağılımlarına göre göç hareketlerine katılım göstermekte ve toplam göç hareketinin %46'sını oluşturmaktadırlar (Chernyshev vd., 2023, s.72). Bu veriden yola çıkarak Tuva Cumhuriyeti'nin, Rusya Federasyonu'nun bölgelerine, şehirlerine ya da başka ülkelere göç eden kişilerin

çoğunlukla gençler tarafından oluştuğu anlaşılmaktadır. 2000'li yıllara gelindiğinde bölgedeki nüfusta sınırlı miktarlarda artış gözlenmiş ve günümüzde de bu durumun sürdüğü anlaşılmaktadır (Grafik 2).

### Nüfus Yoğunluğu

Tuva Cumhuriyeti'nde  $\text{km}^2$ 'ye düşen kişi sayısı yıllara göre değişkenlik göstermektedir. Tuva Cumhuriyeti'nde  $\text{km}^2$ 'ye düşen kişi sayısı 1970, 1989, 1995, 2005, 2015, 2023 yıllarında sırasıyla 1.35, 1.81, 1.78, 1.80, 1.84 ve 1.98'dir. 2023 yılına göre  $\text{km}^2$ 'ye düşen kişi sayısı Sibiryaya Federal Bölgesinde 3.82 ve Rusya Federasyonu'nda ise 8.55'dir. Tuva Cumhuriyeti'ndeki nüfus yoğunluğu ortalaması hem Sibiryaya Federal Bölgesindeki hem de Rusya Federasyonu'nun nüfus yoğunluğu ortalamasının oldukça altında kaldığı anlaşılmaktadır. Bu durumun nedeni hem yüzölçümü hem de nüfus miktarlarındaki farklılıklardan kaynaklanmaktadır. Sibiryaya Federal Bölgesi 4.361.727  $\text{km}^2$ 'lik yüzölçümüne sahiptir ve ayrıca topraklarında günümüzde 16,6 milyondan fazla kişi yaşarken; Rusya Federasyonu ise 17.100.000  $\text{km}^2$ 'lik yüzölçümüne sahiptir ve günümüzde 146 milyondan fazla kişi bu topraklarda yaşamaktadır.



**Harita 4:** Tuva Cumhuriyeti Nüfus Yoğunluğu Haritası (ArcGIS 10.5)

Tuva Cumhuriyeti'nin nüfus yoğunluğunda ve dağılımında bölgenin fiziki ve beşerî coğrafi unsurları etkili olmaktadır. Tuva'nın coğrafi konumu, topografik yapısı ve iklim özellikleri, yerleşim birimlerinin olanakları, ekonomik, toplumsal ve siyasi yapısı nüfus üzerinde doğrudan etkisi bulunmaktadır. Bu durum Tuva toprakları arasında nüfusun merkezi kesim ve etrafında toplanmasına ve bu kısmın sosyo-ekonomik açıdan daha çok gelişmesini sağlamıştır. Tuva Cumhuriyeti'nin merkezi kısmında nüfus yoğunluğu en fazla iken, çevreye doğru gidildikçe aşağıdaki şekilde de görüldüğü gibi azaldığı anlaşılmaktadır. Ayrıca geçmişten günümüze Tuva Cumhuriyeti'nin nüfus yoğunluğundaki değişimleri



incelediğimizde ise nüfus yoğunluğunda göze çarpıcı bir şekilde yükseliş yaşanmasa bile artış gösterdiği ve bu nedenle nüfus yoğunluğunun gelecekte daha da artacağını öngörebiliriz.

### Nüfus Hareketleri

Dünya genelinde nüfusun dağılışını ve yoğunluğunu incelediğimizde sürekli değişim içerisinde olduğu görülmektedir (Tümertekin ve Özgüç, 2016, s. 228). Bir bölgenin nüfus miktarındaki yaşanan değişimlerde doğurganlık ve ölüm oranlarıyla birlikte göç olgusu da etkili olmaktadır (Tanoğlu, 1969, s. 31). Tuva Cumhuriyeti'nde doğum ve ölüm oranlarını yıllara göre kıyasladığımızda 1990'lı yılların başıyla itibaren 2000'li yılların başı itibaren doğumda düşüşlerin yaşandığı ve 2000'li yıllardan sonra tekrardan yükselişe geçmiştir. Günümüzde ise doğumda önemli ölçüde azalmalar yaşanmıştır.

Tuva Cumhuriyeti	Doğum (1000 Kişi Başına)	Ölüm (1000 Kişi Başına)	Doğal Büyüme (1000 Kişi Başına)
1970	28.2	8.3	19.9
1975	27.5	9.1	18.4
1980	26.2	10.1	16.1
1985	28.3	9.1	19.2
1990	26.3	8.6	17.7
1995	20.3	13.2	7.1
2000	15.9	13.6	2.3
2005	19.4	14	5.4
2010	26.8	11.6	15.2
2015	23.8	10.3	13.5
2020	20.2	9.2	11
2022	17.9	8.6	9.3

**Tablo 3:** Tuva Cumhuriyetinde Nüfusun Yıllara Göre Doğum-Ölüm Oranı 1000 Kişi Başına (GKS, 2023.)

Tabloyu incelediğimizde Tuva'da 1970-1990 yılları arasında doğal büyüme daha yüksek yaşanırken, 1990 yılından 2010'lu yıllara doğru daha düşük oranda doğal büyüme gerçekleşmiştir. Tuva Cumhuriyeti'nde geçmişten günümüze doğal nüfusunda artışlar ve düşüşler yaşansa da pozitif olarak ayrılmaktadır. Bakıldığında 1990'lı yıllarda Sovyetler Birliğinin dağılması sonrasında diğer kurulan devletler gibi Rusya Federasyonu da bu durumdan olumsuz olarak etkilenmiştir. Tuva Cumhuriyeti'nde demografik durum, genel olarak Rusya Federasyonu'nun demografik gelişimindeki genel eğilimleri yansıtmakta ve demografik süreçlerin dinamiklerinde kendi bölgesel özellikleriyle karakterize edilmektedir (Mandyt, 2017, s. 91). Tuva Cumhuriyeti'nde sosyo-ekonomik nedenlerden kaynaklı olarak bu topraklara göç eden kişilerden daha çok dışarıya göç gerçekleştirilmektedir.

Tuva Cumhuriyeti'nde 2005'li yıllardan 2020 yılına kadar yüksek doğurganlık parametrelerine ulaşılmasında sadece Sibiryalı halklarına özgü gelenekler ve demografik tutumlar değil, aynı zamanda uygulanan aktif demografik politika da önemli bir rol oynamıştır. Tuva'daki kırsal nüfus, 1991-2006 yılları arasında %4,4'lük bir farkla, kentsel alanlara kıyasla daha yüksek ortalama doğum oranları göstermiştir. 2006 yılından bu yana Rusya Federasyonu'nun demografik politikaları, özellikle de 'doğum sermayesi' girişimi, doğum oranlarını desteklemeyi amaçlamış olup, üçüncü ve sonraki çocukların doğumunda kişi başına düşen ortalama gelirin yaklaşık %50'si oranında aylık nakit ödeme sağlanmasında görüldüğü üzere, çocuklu ailelere yönelik devlet desteği önemli bir rol oynamaktadır (Rostovskaya vd., 2023). 2020 ve 2022 yılları arasında meydana gelen doğum oranlarındaki düşüşlerde Covid-19'un önemli bir payı olmuştur.

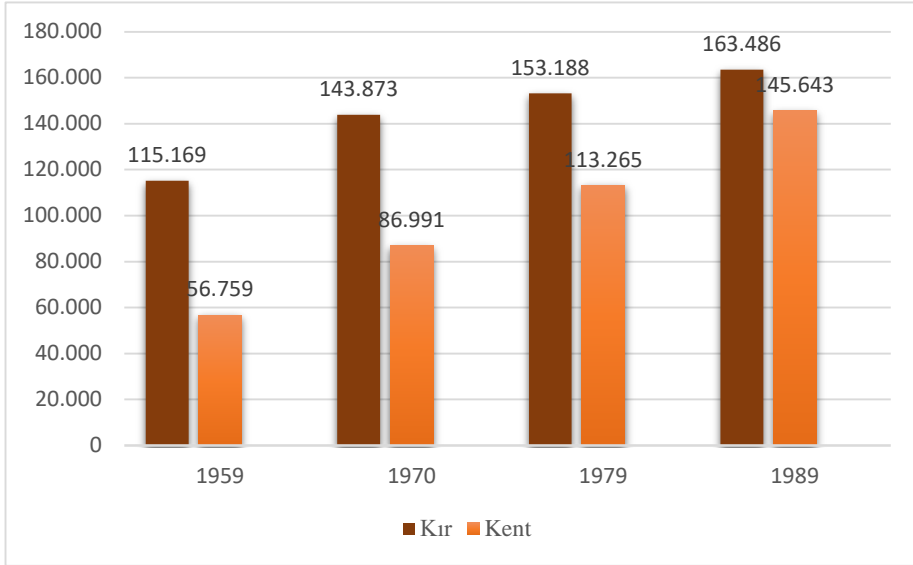
Tuva'da göç faaliyetlerine katılım gösterenler arasında Ruslar önemli bir yere sahiptir ve bölgede gerçekleştirilen son nüfus sayımlarını da incelediğimizde gözle görülür bir şekilde Rus nüfusunda azalmalar gözlenmektedir (Tablo 2). Bu durumun sonucunda Tuva'daki Rus nüfusu oransal olarak azalış göstermiş ve dışarıya göçlerin devam etmesi halinde de devam edeceğini söyleyebiliriz (Tablo 2). Tuva Cumhuriyeti'nde yaşayan Rusların göç etmelerinin nedenleri arasında ekonomik sebeplerin yanı sıra etnokültürel farklılıklarda etkili olmaktadır.

### **Tuva Cumhuriyeti'nde Kır ve Kent Nüfusu**

Nüfus dağılımını kent ve kır gibi yerleşim yerlerine göre irdeleyerek, bireylerin yaşam tarzlarını ve sosyoekonomik durumlarını sınıflandırabiliriz. Kentsel nüfus, kırsal nüfusa oranla gelişmiş ülkelerde daha yüksek iken kırsal nüfus ise gelişmemiş ülkelerde kentsel nüfusa oranla daha fazladır (Levent, 1998, s. 231-232). Örneğin Almanya, ABD, Kanada, Fransa, Japonya gibi gelişmiş ülkelerde kentsel nüfus daha ağır basarken, Çad, Nijer, Etiyopya ve Uganda gibi gelişmemiş ülkelerde kırsal nüfus lehine bir sonuç çıkmaktadır. Rusya Federasyonu nüfusunun %25'i kırsal bölgelerde yaşarken %75'i de kentsel bölgelerde yaşamaktadır (Serova ve ark., 2020, s. 27)

2024 yılı nüfus verilerini incelediğimizde Tuva Cumhuriyeti'nin toplam nüfusunda (337.544) kent içerisinde yaşayanların sayısı 149.357 (%55.75) kişi iken kırsal nüfus sayısı 149.357'dir (%44.25). Kentsel ve kırsal alanlarda yaşayan nüfus verilerinden yola çıkarak kent nüfusun, kırsal nüfusa göre daha yüksek olduğu ve yıllar geçtikçe de aralarındaki farkın daha da arttığı görülmektedir (Tablo 4). Rusya Federasyonu'na göre kıyaslama yapıldığında Tuva Cumhuriyeti'nin kentsel nüfusunun oranı çok aşağılarda kalmaktadır. Tuva Cumhuriyeti'nin, Sovyetler Birliği egemenliğine girmesi sonrasında kent-kır nüfusu arasında var olan makasın kapanmasıyla sonuçlanmıştır. Kırsal ve şehirselleşen alanlarda altyapı, sanayileşme, kültürel, toplumsal, ekonomik gibi birçok açıdan farklılıkların olması kişileri daha iyi bir yaşam için şehirselleşen alanlara doğru

çekmiştir. Bu çalışmada Tuva Cumhuriyeti'nin kentsel ve kırsal nüfusuyla ilgili durumlarının Sovyetler Birliği döneminden itibaren değerlendirilerek günümüzdeki kentsel nüfusuna atıf yapılacaktır. Grafik 3'teki kentsel ve kırsal nüfus verilerinden anlaşılacağı üzere 1959 yılında Tuva'nın kırsal alanlarında yaşayan kişi sayısı, şehirsiz alanlara göre iki katından fazlasını oluştururken; 1989 yılına gelene kadar geçen 30 yıllık süreç içerisinde yüzdesel olarak şehir-kır nüfusu arasındaki farklılıklar neredeyse kapanmıştır. Sovyetler Birliği döneminde gerçekleştirilen nüfus sayımlarına göre Kırsal nüfus artışının 1959-1970 yılları arasında en fazla artışı yakaladığı anlaşılmakta ve sonraki nüfus sayımlarında ise artış oranında düşüşler gözlenmiştir. 1959 yılından 1989 yılına gelindiğinde kentsel nüfusu miktarsal olarak neredeyse üç katı gibi bir artış yaşamıştır.



**Grafik 3:** Sovyetler Birliği Döneminde Tuva Cumhuriyetinde Kır- Kent Nüfus Dağılımı (Demoscope, 1959-1989.)

1990'lı yıllarda önemli sayılabilecek miktarlarda Rus nüfusunun, Rusya Federasyonu sınırları içerisinde anavatanı olarak gördükleri topraklara göç etmesine rağmen bu yıllardan günümüze gelinceye kadar kentsel alanlarda yaşayan kişi sayısı, kırsal alanlarda yaşayan kişi sayısını önce yakalamış ve sonrasında ise geçmiştir.

Tuva Cumhuriyeti	Kentsel Nüfus	Kırsal Nüfus
1991	145.062	158.822
1994	147.176	155.634
1999	151.548	154.618
2004	159.468	145.045

2009	159.788	146.527
2014	168.719	144.050
2019	179.614	149.289
2023	188.187	149.357

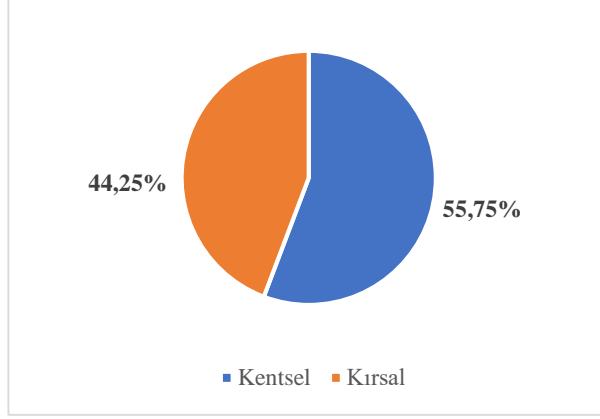
**Tablo 4:** Tuva Cumhuriyeti'nde Yıllara Göre Kentsel ve Kırsal Nüfus Miktarları (Knoema, 1991-2019; 24.rosstat, 2023).

Tuva Cumhuriyeti'nin yıllara göre nüfus verilerini incelediğimizde toplam nüfus içerisindeki kentsel nüfus oranı 1991 yılında %47.7, 1999'da %49.5, 2009 yılında %52.16, 2019'da %54.1 ve 2024 yılında ise %55.75'dir. 2000'li yılların gelmesiyle birlikte Tuva Cumhuriyeti'nde kentsel nüfus miktarı, kırsal nüfusu miktarını geçerek geride bırakmıştır. Tuva Cumhuriyeti'nde geçmiş yıllara göre kıyaslama yapıldığında kentsel nüfus payında artışların yaşandığı anlaşılmakta ve gelecekte de bölgenin gelişmişlik durumuyla paralel bir şekilde daha da artacağını öngörebiliriz.

	Kentsel Nüfus	Kırsal Nüfus	Toplam
Tuva Cumhuriyeti	188.187	149.357	337.544
Kızıl Şehir	130.042		130.042
Ak-Dovurak Şehri	11.977		11.977
*Bay-Tayga		10.431	10.431
*Barın-Hemcik		11.626	11.626
*Çöön-Hemçik	9.457	9.459	18.916
*Kaa-Hem		11.974	11.974
*Kızıl	20.142	16.198	36.340
*Möngün-Tayga		6.055	6.055
*Övür		7.259	7.259
*Biy-Hem	4.925	5.439	10.364
*Süt-Göl		8.043	8.043
*Tandı		15.098	15.098
*Tere-Göl		1.930	1.930
*Tes-Hem		8.858	8.858
*Toju		6.694	6.694
*Uluğ-Hem	11.644	8.296	19.940
*Çaa-Göl		5.941	5.941
*Yedi-Göl		7.592	7.592
*Erzin		8.464	8.464
*Belediye Bölgesi			

**Tablo 5:** Tuva Cumhuriyeti'nin Bölgelerine Göre Kent-Kır Nüfusu, 2023 (24.rosstat, 2024)

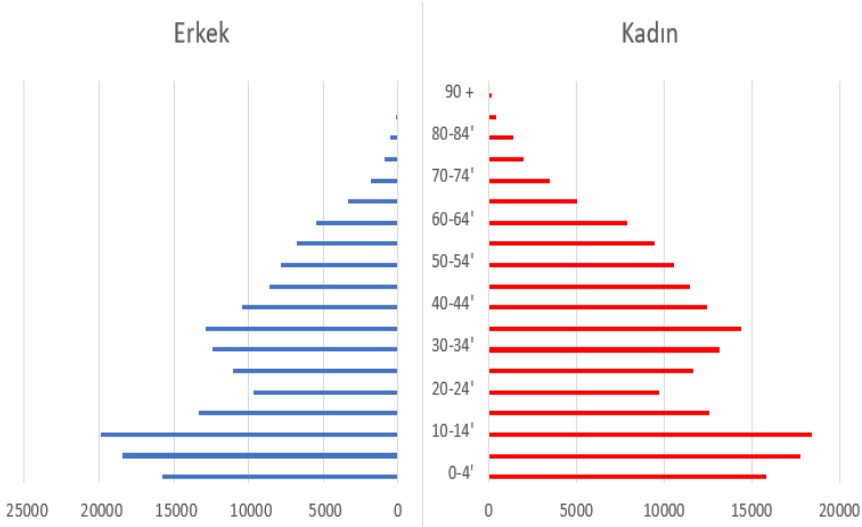
Tuva Cumhuriyeti 2 kentsel bölge ve 17 adet belediye alanına ayrılmıştır. Kızıl şehri merkezi kesimde kalırken; Ak-Dovurak şehri, Tuva Cumhuriyeti'nin batı kesimine doğru yer almaktadır. Her ikisi de şehir statüsünde olmalarından kaynaklı olarak sadece kentsel nüfusları vardır. Tuva Cumhuriyeti'nde bazı bölgeler kırsal bölge olarak adlandırılmalarından kaynaklı olarak o bölgelerde yaşayan kişiler kırsal nüfus altında değerlendirilmektedir (Tablo 5). Tablo 5'de görüldüğü gibi nüfusun büyük çoğunluğunu merkezi kesimlerde toplanmıştır. Tuva Cumhuriyeti'nin en batısında yer alan Barın-Hemçik, Bay-Tayga ve Möngün-Tayga ile en doğusunda yer alan Toju, Kaa-Hem ve Tere-Göl, güneyinde yer alan Övür, Tes-Hem ve Erzin bölgelerinde kırsal nüfus geçerli olmaktadır. Çöön-Hemçik, Kızıl, Uluğ-Hem bölgelerinde kentsel nüfus daha fazla iken; Biy-Hem bölgesinde kırsal nüfus daha fazladır.



**Grafik 4:** Tuva Cumhuriyetinde Kırsal ve Kent Nüfus Oranı (2024)

### Nüfusun Yaş ve Cinsiyet Yapısı

Araştırma sahasında nüfus miktarının şehir-kırsal nüfusu açısından karşılaştırılmasının yapılması ne kadar önemli ise yaş gruplarına göre irdelenmesi de o derece önemlidir. Bir bölgede, ülkede ya da şehirde yaşayan nüfusun yapısı içerisinde erkek ya da kadın miktarları üzerinden sayısal olarak çıkarımlar elde edilebilmektedir. Tuva Cumhuriyetinde nüfus içerisinde toplamda bağımlı nüfus miktarı 124.100 kişi olduğu anlaşılmakta ve toplam nüfusun %36,77'sini oluşturmaktadır. 0-14 yaş aralığında 52.914 erkek ve 50.974 kadın olmak üzere toplamda 103.888 kişiden meydana gelmektedir. 65 yaş üstünde ise 7.084 erkek ve 13.128 kadın olmak üzere toplamda 20.212 kişiden oluşmaktadır. 15-24 (genç nüfus) yaş aralığında 24.340 erkek ve 23.342 kadın olmak üzere toplamda 47.682 kişidir. Tuva Cumhuriyeti'ndeki faal nüfus ise 213.444 kişiye karşılık gelmekte ve toplam nüfusun %63,23'ünü meydana getirmektedir. Bu faal nüfus içerisinde 99.288 erkek ve 114.156 kadın olmak üzere toplamda 213.444 kişiden meydana gelmektedir.



**Grafik 5:** Tuva Cumhuriyeti'nin Nüfus Piramidi (GKS, 2023).

Tuva Cumhuriyeti'nin nüfusu içerisinde 159.286 erkek ve 178.258 kadın olmak üzere toplamda 337.544 kişi yaşamaktadır. Bu nüfus miktarı içerisinde 188.187 kişi kentsel alanlarda yaşarken; 149.357 kişi ise kırsal alanlarda yaşamaktadır (Tablo 5). Kentsel ve kırsal alanlarda yaşanan nüfus miktarını cinsiyetlerine göre sınıflandırma yaptığımızda Tuva Cumhuriyeti'nde erkek nüfusunun 86.402 kişi kentsel alanlarda ve 72.884 kişi ise kırsal alanlarda yaşarken; kadın nüfusunun 101.785 kişi kentsel alanlarda ve 76.473 kişi ise kırsal alanlarda yaşamlarını sürdürmektedir. Bu durumu değerlendirdiğimizde kentsel alanlarda kadın nüfusunun daha çok olduğu anlaşılmaktayken; kırsal alanlarda ise erkek nüfus miktarı kadınlara göre daha fazladır. Genel olarak erkek-kadın nüfusunu kıyasladığımızda kadın nüfus miktarının erkek nüfus miktarına göre 18.972 kişi daha çok olduğu görülmektedir. Aralarındaki nüfus miktarındaki farklılığın faal ve 65 yaş üstü bağımlı nüfusta açıldığı fark edilmektedir. Bu durum bölgede yaşayan erkeklerin, kadınlara göre dış göç süreçlerine daha çok katılım sağladığını göstermektedir.

### **Nüfusun Diğer Özellikleri**

Ülkelerin gelişmişlik durumlarına göre doğumda beklenen yaşam süresinde farklılıklar gözlenmektedir. Gelişmiş ülkelerin, gelişmemiş ülkelere göre doğumda beklenen yaşam süresi daha yüksektir. Örneğin Japonya, Almanya ve Avustralya'nın doğumda beklenen yaşam süresi Somali ve Çad gibi ülkelere nazaran daha fazladır. Bu durumda ülkelerin ekonomik durumları, eğitim, sosyo-kültürel, sağlık hizmetleri, teknolojik gelişmişlik gibi etmenler etkili olmaktadır. Tuva Cumhuriyeti'ni incelediğimizde ortalama yaşam süresinin Rusya Federasyonu ortalamasının altında kaldığı görülmektedir. Rusya

Federasyonu'nda ortalama yaşam süresi 70.06 iken; Tuva Cumhuriyeti'nde ise 66.88'dir. Rusya Federasyonu'nun diğer idari birimlerine göre kıyaslama yapıldığında bu ortalama sıralamada aşağılarda olduğu anlaşılmaktadır. Rusya Federasyonu'nda genel ortalama yaşam süresi erkeklerde 65.51, kadınlarda 74.51, kentsel alanda 70.30 ve kırsal alanda ise 69.31'dir. Tuva Cumhuriyeti'ni incelediğimizde ise genel ortalama yaşam süresinin erkeklerde 62.65, kadınlarda 70.85, şehirde 69.13 ve kırsal alanlarda ise 63.13'dür. Yukarıda görüldüğü üzere Tuva'da erkek, kadın, şehir ve kırsal alanlarda ortalama yaşam süresi Rusya Federasyonu'nun ortalama değerlerinin altında kalmıştır.

2022 yılının sonunda Tuva'da 1.736 doktor, 4.736 sağlık personeli, 29 hastane, 40 poliklinik, 109 tıp ve doğum merkezi ve 3.686 hastane yatağı vardır (24.rosstat, 2023). Tuva'daki doktor, sağlık personel ve hastane sayılarını nüfusa oranladığımızda duyulan tüm ihtiyacı karşılayacak bir durumda olmasa da Rusya Federasyonu ortalamasına göre iyi durumda olduğu söylenebilir. Örneğin Rusya Federasyonu'nda 10 bin nüfus başına düşen doktor sayısı 37,4, Sibiry Federal Bölgesi'nde 37,8 iken Tuva Cumhuriyeti'nde bu sayı 45,8'dir (tmgnews, 2020). Bu istatistikte de görüldüğü gibi Tuva Cumhuriyeti'nin, Rusya Federasyonu'nun geneline göre doktor sayısının, nüfus miktarını esas alındığında daha iyi bir konumda olduğu anlaşılmaktadır. Tuva'da işsizlik oranı %4,6 ve 2017 yılında %35,8 oran yoksulluk oranı, 2022 yılında %27,2'ye düşmüştür (rtyva, 2024). Bu durum bölgede yaşayan nüfusun refahı açısından geçmiş yıllara göre kıyasladığımızda mevcut büyümesini sürdürdüğünü göstermektedir.

Tuva'nın ekonomisinin ağırlığını tarım ve madencilik oluşturmakta ve kırsal kesimdeki nüfusun %45'inden fazlası tarım sektöründe istihdam edilmektedir (rtyva, 2024). Tuva'da başlıca tarım ürünleri; patates, sebze, tahıl, hayvan yemi, sığır, koyun, keçi, kümes hayvancılığı ve arıcılıktır. Tuva'da iklim özelliklerine bağlı olarak yaşam koşullarında zorluklar yaşanmakta ve bu nedenle birtakım destekler verilmektedir. 1932'de Rusya Sovyet Federatif Sosyalist Cumhuriyeti döneminde Uzak Kuzey bölgesinde yaşayan ve çalışan kişilere yönelik sağlanan yardımlara ilişkin yönetmelik kabul edilmiş ve bu doğrultuda günümüzde Rusya Federasyonu, Tuva Cumhuriyeti'nde yaşayan kuzeyli halklara yönelik "Kuzey Bonus" adıyla devlet yardım programı desteği vermeyi sürdürmektedir (arctic-russia, 2020). Tuva'nın kuzey bölgelerinde ikamet eden kuzeyli halkların belirli meslek gruplarında (ren geyiği çobanlığı, balıkçılık ve avcılık vb.) çalışıyor olması gerekmektedir. Bu programın temel amacı kuzey bölgelerinin zorlu koşullarında yaşayan halkı maddi yönden desteklemektir. Bu kuzey bonusuyla birlikte gelir düzeyinin yükseltilmesi, yaşam koşullarının iyileştirilmesi, nüfus göçüne engel olmak, geleneksel mesleklerin korunması ve sürdürülebilirliğinin sağlanması ve temel ihtiyaçların sağlanması yatmaktadır. Ayrıca kömür, kobalt, altın, tungsten ve molibden gibi önemli kaynaklarda bu topraklarda vardır. Tuva Cumhuriyeti'nde 2 doğa rezervi, Tayga tabiat parkı, 15 devlet tabiat rezervi ve

15 tabiat anıtı bulunmaktadır (rtyva, 2024). Ayrıca ulusal mutfak, halk ve el sanatları ve geleneksel mimari tarzıyla birlikte arkeolojik anıtların varlığı bölgenin turizminin gelişmesine katkı sunabilir.

### **Sonuç**

Tuva, Sibiry'a'nın güneyinde Rusya Federasyonu'na bağlı özerk Türk Cumhuriyeti'dir. Tuva Cumhuriyeti'nin batısında, doğusunda ve güneyindeki dağlık sahalarının varlığı nüfusun dağılımı üzerinde etkili olmaktadır. Bölge genelinde nüfus yoğunluğunun az olmasına rağmen ülkenin merkezi kesiminde bilhassa başkenti Kızıl etrafında yoğun nüfus yaşamaktadır. Bu çalışmada Tuva Cumhuriyeti'nin geçmişten günümüze demografik yönden geçirdiği değişim ve gelişim süreçleri ele alınmıştır.

Tuva Cumhuriyeti'nin nüfusu, hakkında elde edilen veriler 20. yüzyıldan itibaren zamansal olarak sınıflama yöntemiyle incelenmiştir. Tarihsel süreç boyunca Ruslar ve Tuva arasında gelişen ilişkiler 3 ayrı dönemle kategorize edilmektedir. Rusya Çarlığı dönemiyle başlayan, Tuva'nın bağımsız olduktan sonraki dönem olan Sovyetler Birliğine katılması sonrasında devam eden bu süreç zarfında nüfusun etnisitesinde ciddi oranda değişimler gözlenmiş ve özellikle Rus nüfus oranında önemli artışların yaşandığı tespit edilmiştir. Tuva Cumhuriyeti'nin, Ruslar ile etkileşim kurduğu ve Sovyetler Birliği dönemi sonrasında nüfus yapısında siyasi ve kültürel gibi etkenlere bağlı olarak değişimlerin yaşandığı anlaşılmaktadır. Rusların egemenliği altına aldığı her toprak parçasında kalıcılığını sağlama alabilmek amacıyla kolektifleştirme, sanayileşme ve iskân faaliyetlerini Tuva topraklarının üzerinde de belirli aralıklar halinde gerçekleştirdiği anlaşılmıştır.

Rusların, Tuva topraklarındaki varlığı geçmiş dönemlere kadar uzansa da en etkili olduğu devre 20.yüzyıl olmuştur. Sovyetler Birliğinin dağılması ve Rusya Federasyonu'nun kurulması sonrasında Rus vatandaşların önemli bir kısmı 1990'lı yıllarda Rusya Federasyonu sınırları içerisindeki ana topraklarına göç etmiştir. Ancak Tuva'nın belirli bölgelerinde bilhassa başkent özelinde önemli miktarlarda Rus nüfusu yaşamaya devam etmektedir. Bu topraklarda her ne kadar Rus nüfusu yaşasa bile Tuvalar, nüfusun büyük çoğunluğunu oluşturmaktadırlar. 1990'lı yıllardan itibaren Tuvaların nüfus miktarında sürekli olarak artış gözlenmekte ve bu durumun gelecekte daha da artarak devam edeceği öngörülmektedir.

Yapılan araştırmalara göre 1990'lı yıllarda Tuva'da nüfus kaybının meydana gelmesine rağmen sonraki yıllarda nüfus miktarında düzenli olarak artışlar yaşanmış ve bu sayede bölgede yaşayan nüfus miktarı 337 bin kişiyi geride bırakmıştır. Tuva'da yıllara göre kıyaslama yapıldığında kentsel nüfusun, kırsal nüfusu geride bıraktığı görülmüştür. Tuva'da nüfusun %54.1'i kentsel alanlarda yaşarken; %45.9'u ise kırsal alanlarda yaşamaktadır. Ayrıca merkezden çevreye doğru gidildikçe nüfus yoğunluğu azalmaktadır. Geçmişten günümüze Tuva'da



doğum ve ölüm oranlarındaki dalgalanmalara bağlı olarak nüfusun doğal büyümesinde azalmalar gözlenmiştir. Tuva'da doğumda beklenen yaşam süresinin Rusya Federasyonu ortalamasının altında kalmaktadır. Tuva Cumhuriyeti'nin geçirdiği demografik süreçleri incelediğimizde geçmiş dönemlerden çıkarımlar belirlenmiş; günümüz şartlarında ülke nüfus yapısının özelliklerinin değerlendirilerek gelecek perspektifinden istidlal yapılmasının önemi anlaşılmıştır.

**Hakem Değerlendirmesi:** Kör hakemlik.

**Yazarların Katkı Düzeyleri:** Tek Yazar % 100.

**Etik Komite Onayı:** Yazar tarafından çalışmanın etik kurul iznine tabi olmadığı bildirilmiştir.

**Finansal Destek:** Yazar çalışma ile ilgili bir finansal destek alınmadığını bildirmiştir.

**Çıkar Çatışması:** Yazar çalışma ile ilgili potansiyel çıkar çatışması bulunmadığını bildirmiştir.

#### ETİK ve BİLİMSEL İLKELER SORUMLULUK BEYANI

Bu çalışmanın tüm hazırlanma süreçlerinde etik kurallara ve bilimsel atıf gösterme ilkelerine riayet edildiğini yazar beyan eder. Aksi bir durumun tespiti halinde Ege Üniversitesi Türk Dünyası İncelemeleri Dergisi'nin hiçbir sorumluluğu olmayıp, tüm sorumluluk makale yazarına aittir.

#### KAYNAKÇA

- Akengin, H. (2017). *Siyasi coğrafya insan ve mekân yönetimi* (5. Baskı). Pegem Akademi.
- Anayban, Z. V. (2011). Kharakteristika etnodemograficheskikh protsessov Tuvy v sovetskiy period. *Novyye Issledovaniya Tuvy*, 2-3(10-11), 130-150.
- Arctic-Russia. (2024, Nisan 19). Severnyye nadbavki: İstoriya i sovremennost'. *Arctic-Russia*. <https://arctic-russia.ru/article/severnyye-nadbavki-istoriya-i-sovremennost-/>
- Arikoğlu, E. (1997). Tuva Cumhuriyeti, Tuva Türkleri. *Yeni Türkiye (Türk Dünyası Özel Sayısı)*, 2(16), 1561-1569.
- Aydemir, İ. A. (2009). Altay Tuvaları - Altaylarda unutulmuş bir Türk halkı. *Bilig / Türk Dünyası Sosyal Bilimler Dergisi*, (48), 1-12.
- Badarch, B. ve Koçoğlu Gündoğdu, V. (2020). Sengel Tuvalarında bazı hayvan adları üzerine. *Türk Dünyası İncelemeleri Dergisi*, 20(2), 429-446. <https://doi.org/10.32449/egetdid.812571>
- Bapaeva, J. M. (2011). Tuva şamanları ve tedavi uygulamalarından bazı örnekler. *MSGSÜ Sosyal Bilimler*, (3), 7-17.
- Begzi, A. D. (2017). Ekonomika Sovetskoy Tuvy: Dostizheniya, problemy i uroki. *Novyye Issledovaniya Tuvy*, (4), 5-94-108.

- Bezverbny, V. (2015). Geopolitics of population: How the demographic processes are shaping national power. Institute of Social and Political Research, Russian Academy of Sciences (Moscow).
- Bumbazhay, A. K. (1999). *Rossiya i Tuva: problema stanovleniya svyazey v kontse XIX - nachale XX vekov: avtoref. dis. kand. ist. nauk*. Moscow State Univ. Press.
- Chernyshev, K. A., Mityagina, Y. V., Chernysheva, N. V. ve Petrov, Y. Y. (2023). Masshtaby i napravleniya obrazovatel'noy migratsii tuvinskoy molodozhi. *Novyye Issledovaniya Tuvy*, (2), 70-83.
- Demoscope. (2024, Ocak 12). Tuva, Republic of-Russian Federation | Data and Statistics. *Demoscope*. <https://www.demoscope.ru/>
- Dirin, D. A. ve Fryer, P. (2020). The Sayan borderlands: Tuva's ethnocultural landscapes in changing natural and sociocultural environments. *Geography, Environment, Sustainability*, 13(1), 29-36. <https://doi.org/10.24057/2071-9388-2019-76>
- Doğan, Ö. ve Sertkaya Doğan, Ö. (2013). Nüfus coğrafyası açısından bir inceleme: Silivri. *Marmara Coğrafya Dergisi*, (20), 1-19.
- Dorzhu, Z. I. (2014a). K voprosu ob ustanovlenii protektorata Rossii nad Tuvoy v 1914 g. *Vlast'*, (4), 157-161.
- Dorzhu, Z. I. (2014b). Social and demographic development of Tuva (late 20th–early 21st centuries). *Journal of Siberian Federal University. Humanities & Social Sciences*, 11, 1916-1926.
- Erol, S. M. (2018). Avrasya'nın değişen jeopolitiğinde Türk dünyası ve Türkiye: Nasıl bir gelecek. *Tesam III. Uluslararası Sosyal Bilimler Kongresi*, 11-12.
- Ewing, E. T. (1981). The forgotten frontier: South Siberia (Tuva) in Chinese and Russian history, 1600-1920. *Central Asiatic Journal*, 25(3/4), 174-212.
- Gömeç, S. Y. (2018). Sibiryada Türk kültürüne dair izler. *Türk Dünyası Araştırmaları*, 118(232), 143-154.
- GKS. (2023, Nisan 4). Tuva, Republic of—Russian Federation | Data and Statistics. *Gks*. [www.gks.ru](http://www.gks.ru)
- Grebneva, V. A. (1968). *Geografiya Tuvy*. Kyzyl.
- Kapan, K. ve Şavlı, O. (2022). Orta Asya jeopolitiğinin nüfus parametresi üzerinden incelenmesi. *Avrasya İncelemeleri Dergisi*, 11(1), 39-74. <https://doi.org/10.26650/jes.2022.003>
- Knoema. (2023, Nisan 8). Tuva, Republic of—Russian Federation | Data and Statistics. *Knoema*. <https://knoema.com/atlas/Russian-Federation/Tuva-Republic-of>
- Küçük, M. A. (2005). Altay ve Güney Sibiryada bölgedeki Türk topluluklarının dinî inanışları. *Dini Araştırmalar*, 8(23), 191-218.
- Levent, A. (1998). Dünya'da ve Türkiye'de nüfus analizleri. *Istanbul Journal of Sociological Studies*, (25), 219-311.
- Long, T. (2017). Small states, great power? Gaining influence through intrinsic, derivative, and collective power. *International Studies Review*, 19(2), 185-205.
- Mandyt, M. K. (2017). Respublika Tyva kak region ustoychivogo yestestvennogo prirosta naseleniya. *Uspekhi Sovremennogo Yestestvoznaniya*, (7), 91-95.

- Mandyt, M. K. ve Gonchikov, T. D. (2015). Regional'nyye osobennosti dinamiki chislenosti naseleniya respubliki Tyva. *Vestnik Buryatskogo gosudarstvennogo universiteta. Biologiya. Geografiya*, (4), 248-252.
- Mannay-ool, M. K. ve Dostay, I. A. (2004). *Istoriya Tuvy*. Kyzyl: Tuv. kn. izd-vo.
- Michajlov, V. A. (Ed.). (1997). *Nacional'naja politika Rossii: Istorija i sovremennost*. Russkij mir.
- Milella, M., Caspari, G., Laffranchi, Z., Arenz, G., Sadykov, T., Blochin, J., Keller, M., Kapinus, Y. ve Lösch, S. (2022). Dining in Tuva: Social correlates of diet and mobility in Southern Siberia during the 2nd–4th centuries CE. *American Journal of Biological Anthropology*, 178(1), 124-139. <https://doi.org/10.1002/ajpa.24506>
- Nava, C. (2017). Tıva Cumhuriyeti'nin oluşumu: Bölgesel ve uluslararası ilişkilerinin tarihi ve hukuki statüsü. (Yüksek Lisans Tezi). Erciyes Üniversitesi.
- Nikola, M. M. (2023). Istoricheskiye svyazi Tuvy i Rossii v XVII nach. XX vv. *Aziatskiye issledovaniya: istoriya i sovremennost'*, (5), 35-52. <https://doi.org/10.24412/2782-6139-2023-5-35-52>
- Ölmez, M. (1996). Tuvalar ve Tuvaca. *Çağdaş Türk Dili*, (95), 10-17.
- Pavlova, A. V. (2013). Russian immigrants as a cause of socio-economic and migration changes in Tuva (uryankhai region) in the early twentieth century. *Bulletin of Irkutsk State University. Series Political Science and Religion Studies*, 1(10), 147-151.
- Petrovna, I. A. (2016). Etnopoliticheskiye protsessy v Tuve v usloviyakh protektorata Rossii i v period revolyutsii (1911-1920 gg.). *Mir Bol'shogo Altaya*, 2(2.1), 201-212.
- Poppe, E. (2007). A hotspot of intergroup relations: Russians and Tuvans in Tuva. In E. Poppe ve M. Verkuyten (Eds.), *Culture and conflict: Liber amicorum for Louk Hagendoorn* (pp. 325-344). Aksant Academic Publisher.
- Potapov, L. P. (1969). *Ocherki narodnogo byta Tuvintsev*. Nauka.
- Rostovskaya, T. K., Zolotareva, O. A. ve Davletshina, L. A. (2023). Osobennosti rozhdayemosti v Respublike Tyva (1991-2021). *Novyye Issledovaniya Tuvy*, (2), 34-49.
- Rtyva. (2023, Şubat 22). V Tuve uroven' bednosti snizilsya na 8,6 %. *Rtyva*. [https://rtyva.ru/press\\_center/news/economy/56042/](https://rtyva.ru/press_center/news/economy/56042/)
- Rupen, R. (1965). Tuva. *Asian Survey*, 5(12), 609-615.
- Ryazantsev, S. V. ve Smirnov, A. V. (2022). Iz istorii zaseleniya russkimi Uryankhayskogo kraya. *Oriental Studies*, 15(5), 979-992.
- Sergeyevna, S. K. (2016). Chinovnichestvo Tuvy v kontse XVIII-XX vv.: problemy formirovaniya i funkcionirovaniya apparata. *Oriental Studies*, (1), 19-27.
- Sergeyevna, S. K. (2017). Sotsial'naya organizatsiya traditsionnogo tuvinskogo obshchestva serediny XVIII - nachala XX vv.: osobennosti formirovaniya i transformatsii. *Oriental Studies*, 1(29), 10-20.
- Serova, E. V., Naumov, A. S. ve Yanbykh, R. G. (2020). New approaches to rural development in Russia. *Wies i Rolnictwo*, 4(189), 27-45.

- Shurkhuu, D. (2014). Similarities and differences between Mongolia and Tuva in the evolution of bilateral ties. *Senri Ethnological Studies*, 86, 127-144.
- Spsl.nsc. (2024, Nisan 24). Uryankhayskiy Kray (Tuva). *Spsl.nsc.* <http://www.spsl.nsc.ru/history/descr/uranh.htm>
- Tanoğlu, A. (1969). *Beşerî coğrafya: Nüfus ve yerleşme*. İstanbul Üniversitesi Coğrafya Enstitüsü.
- Tarbastayeva, I. S. (2018). Tuva prevrashchayetsya v monoetnichnyy region: Riski i perspektivy. *Vserossiyskiy Ekonomicheskiy Zhurnal EKO*, 5(527), 65-80. <https://cyberleninka.ru/article/n/tuva-prevraschaetsya-v-monoetnichnyy-region-riski-i-perspektivy>
- Tmgnews. (2024, Nisan 20). Kakikh vrachey ne khvatayet Tuve?. *Tmgnews.* <https://tmgnews.ru/novosti/kakikh-vrachei-ne-khvataet-tuve/>
- Tümertekin, E. ve Özgüç, N. (2016). *Beşeri coğrafya: İnsan, kültür, mekân* (16. Baskı). Çantay.
- Vasilenko, V. A. (2013). Tanu-uryankhayskiy kray v 1911–1912 gg. i rozhdeniye trekhstoronnego sopernichestva. *Novyye Issledovaniya Tuvy*, 3(19), 47-68.
- Vasilenko, V. A. (2023). Rabota pereselencheskogo upravleniya v Uryankhayskom kraye v nachale XX veka v kontekste razvitya russko-tuvinskiikh svyazey. *Gumanitarnyy Vektor*, 18(1), 8-19.
- Vaynşteyn, S. I. ve Mannay-ool, M. H. (Eds.). (2001). *İstoriya Tuvy T-I*. Nauka. 1212.mn. (2024, Nisan 16). 2020 population and housing census of Mongolia. *1212.mn.* <https://www.1212.mn/en/statistic/file-library/census>
- 24.Rosstat. (2024, Ocak 8). Naseleniye. Respublika Tyva. *24.Rosstat.* <https://24.rosstat.gov.ru/folder/45814>

### EXTENDED SUMMARY

This study, which comprehensively examines the population structure of the Republic of Tiva from past to present, aims to reveal the causes and consequences of the changes in the population of the region. In this context, the population dynamics of the Republic of Tiva, such as population increase and decrease over the years, birth and death rates, ethnic structure of the population, age and gender distribution, urban-rural population amounts and migration movements, are discussed. In addition, the distribution of the ethnic composition of the Republic of Tiva was examined in detail and the Russian population construction process that took place in these lands was aimed to be examined together with its historical background.

Since this study deals with the population structure of the Republic of Tiva from a historical perspective, domestic and foreign literature sources were reviewed in order to access sociodemographic data. In order to examine the population of the region from past to present and the processes of change in the population, archival documents of the Russian Federation were used and data on the study area were obtained from state institutions.

Demographic changes in the Republic of Tiva, which started and continued especially during the Soviet Union, affected the ethno-demographic and social structure of the region. At this point, the study investigates how the population structure of the Republic of Tiva has been affected by historical and current demographic changes. Therefore, the changes in the population of the Republic of Tiva have been analysed in detail. Such a study has been put forward due to the insufficiency of the studies on the population dynamics of the Republic of Tiva in our country.

The lands where the Republic of Tiva is located today remained largely unknown in terms of population until the mid-18th century due to the lifestyle of the Tuvans, their complex tribal structure, linguistic mixtures and, most importantly, the lack of written sources (Ewing, 1981). Therefore, there is no clear data on the population of this area at an earlier date. It is assumed that the population of the Tuvans during the Qing Empire was approximately 40,000 people (Potapov, 1969). This census was calculated as an estimate based on the number of dormitories. Starting from the 19th century, Russians began to settle in the Uriankhai region, but these lands came under Russian rule in the 20th century. Tuvans became independent after the Xinhai Revolution in China in 1911. In this region, which became a part of the Russian Empire in 1914, the Tiva People's Republic was established in 1921. While the population of the region was 60,000 in 1918, it reached 95,400 people in 1944 (Grebneva, 1968). Tiva, as a territory of the Soviet Union since 1944, has been an autonomous Turkish republic affiliated with the Russian Federation since 1991. Russians began to settle in this region for commercial purposes in the late 19th century, and it seems that this tendency continued to increase during the Soviet Union period in the 20th century. While an increase was observed in the Russian population living in the Republic of Tiva from 1959 to 1989, a decrease was observed due to immigration from the end of the Soviet Union until today. The proportion of Tuvans in the Republic of Tiva vary from about 85 per cent in the 1940s to 57 per cent in 1959, 58.6 per cent in 1970, 60.5 per cent in 1979, 64.3 per cent in 1989, 77 per cent in 2002, 82 per cent in 2010 and 88.7 per cent in 2021. Policies such as collectivization, cultural assimilation and industrialization implemented by the Soviet Union led to a proportional decrease in the population of Tuvans in Tuva territory over the years. While 308,557 people lived in the Republic of Tiva in 1989, this population number reached 337,544 people in 2023. Compared to previous years, there has been a decline in the natural growth rate due to the decrease in fertility. When we examine the population growth of the Republic of Tiva by years, it shows an increase despite outward migration. In the Republic of Tuva, 54.1 per cent of the population live in urban areas, while 45.9 per cent live in rural areas. The majority of the region's population is concentrated in and around the capital city. The reason for this situation stems from both the development status and geographical characteristics of the region. When we analyse the ethnic composition of the Republic of Tiva in comparison with previous years, it is foreseen that the number and proportion of Tuvans in the region will further increase.

Focusing on the processes of demographic change in the Republic of Tiva throughout the historical process, this study shows how it interacted with the states of the region and to what extent a region can be influential in terms of population, especially depending on the political, economic and demographic policies implemented by the Russian Empire and the Soviet Union. Activities such as collectivization, industrialization and settlement

implemented in these lands during the Soviet Union period aimed to ensure the permanence of Russians. Data on the population structure of the Republic of Tiva are considered by the classification method from the 20th century onwards due to limited access to sources from earlier periods. When we examine the level of connection between Tuvas and Russians, it is associated with 3 different periods: the Russian Empire, the Soviet Union and the Russian Federation. The ethnic composition of the population of the Republic of Tiva underwent significant changes during the Soviet Union, with a significant increase in the proportion of the Russian population in this region. With the Russian Federation taking its place in the political arena, Russian citizens living in the Republic of Tiva gradually migrated to their homeland from the 1990s to the present day. Although a significant number of Russian populations live in some parts of the Republic of Tiva, especially in its capital Kyzyl, the influence of the Russian population in these lands does not remain today, as it did during the Soviet Union period. Since the 1990s, the number of Tuvans living within the borders of the Republic of Tiva has steadily increased both in quantity and proportion. It is important to recognise the geopolitical significance of the population factor and to plan both in the Tiva-wide and regional contexts taking this into account.