

ERZURUM'DA YEŞİL ALAN VARLIĞI

Doç. Dr. Hayati DOĞANAY

AMAÇ VE METOT

Hızlı kentleşme ve özellikle kentsel topraklardan olabildiğince dikey yararlanma çabaları, kentli toplumların açık ve yeşil alanlara olan ihtiyacını, giderek güncel bir sorun olarak karşımıza çıkarmaktadır. Bundan dolayı kent palancıları, kent nazım planlarını hazırlarlarken, artık kentsel toprakların fonksiyonel kullanışlara bölüştürülmesinde açık ve yeşil alan konusuna özel bir önem vermektedirler. Gerçekten kentlerde bu gibi alanlara ihtiyaç, sanıldığından çok daha fazladır. Zira kentler için yeşil alanlar, sadece birer rekreasyon mekânı olarak düşünülmemelidir. Rekreasyon amacı yanında, konut kümeleri arasında veya kent bütünü çevresinde yer tutmuş bu gibi alanlar, nüfus artışı ve sanayileşmenin bir sonucu olarak, kent yaşantısını olumsuz yönde etkileyen çevre ve hava kirliliğini azaltmasına ilaveten, kentlerin birer "solunum penceresi" olarak düşünülmelidirler.

Kentsel toprakların fonksiyonel bölünüş gruplarından birini oluşturan "açık ve yeşil alanlar" deyimi ile, kentlerde yapı ve kuruluşlarla kaplı olmayan alanlar ifade edilir (Yavuz, Keleş ve Geray, 1978., 270). Ancak biz bu incelemenin kapsamında konuyu, açık ve yeşil alanlar deyiminin ifade ettiği en geniş anlamıyla değil, konunun bir boyutu ile ortaya koymaya çalıştık (1). Sorunu yakından ilgilendirmesi nedeniyle, Erzurum kentinde yeşil alanlar konusuna geçmeden önce, şu noktaya da değinmek uygun olacaktır. Bir kentteki yeşil alanları, mülkiyeti veya halkın yararlanabilirliği bakımından, *aktif ve pasif yeşil alanlar* diye iki gruba ayırmak mümkündür (Çetiner, 1972., 192-212). Bunlardan aktif yeşil alanlar kent halkının yararlanmasına tümüyle açık, pasif alanlar ise yarı açık veya tamamen kapalı olan

(1) Kent içi arazi kullanımında yeşil alan normlarıyla ilgili olarak, şu eserlerde ayrıntılı bilgiler bulunmaktadır:

Çetiner, A., 1972, Şehircilik Çalışmalarında Donatım İlkeleri (Dooçentlik tezi). İ.T.Ü. Mimarlık Fakültesi Yayını, İstanbul.

Yavuz, F., Keleş, R. ve Geray, C., 1978, Şehircilik (Sorunlar - Uygulama ve Politika). Ankara Üniv. S.B.F. Yayın No: 415, Ankara.

Not: Bu inceleme, 1982'de baskıya verilmiştir.

alanlardır. Ancak bir kent ve yakın çevresindeki yeşil alanlarla kent nüfusu arasında ilişkiler kurarken, mevcut yeşil alanları topluma açık ve kapalı olarak iki gruba ayırıp bunlardan kent halkına açık olanlara nüfus arasında ilişkiler kurmaya çalışmak, kanımıza göre pek gerçekçi bir yaklaşım olmaz. Örneğin bir eğitim kurumunun yeşillendirilmiş veya koruluk durumuna getirilmiş bahçesi, kuşkusuz genelde halka kapalı olabilir. Bununla birlikte değinmeye gerek yoktur ki, bu gibi kamu kurumları bünyesinde yer tutan koruluk, park, bahçe ve yeşil alalar, ilişkin oldukları fonksiyona bağlı nüfusa hizmet etmeleri nedeniyle, kentsel topraklardan soyutlanmaları mümkün değildir.

Sözü burada esas konumuza” ”Erzurum kentindeki yeşil alanlar sorunu”na getirirsek; kent halkına tümüyle açık olmayan mevcut yeşil alan ve koruluklar gözönüne alınmaksızın, Erzurum’da yeşil alan varlığının ortaya konulmasının, bizi yanıltıcı sonuçlara götüreceğine, değinmeye bile gerek yoktur. Zaten amacımız, özellikle bu noktayı vurgulamaktır. Gerçekten de Erzurum, yeşil alanlar varlığı bakımından, artık 1960’lı yılların öncesinde olduğu gibi yeşil alanlardan yoksun bir bozkır kenti değildir. Ne var ki sorun, herhalde belediyece düzenlenmiş ve halka tümüyle açık bir” belediye parkları” sorunu olarak düşünülüyor olmalı ki; bu konuda görüş belirtilen bir yazıda Evliya Çelebi’nin şaka ile karışık ve abartılmış olduğunu sandığımız beyanları referans gösterilerek; ”daha 17. yüzyılda Erzurum kentinin yeterli ölçüde yeşil alanlara sahip ve kent içinde -gül bağları bulunduğu gibi, sanırım pek isabetli olmayan görüşlere yer verilmiştir. Açıklamaya devam edilerek, ”1965 yılında yapılan araştırmalara göre Ezrum’da kişi başına 0.9 m². yeşil alan düşmektedir. Aşırı kentleşme ve nüfus artışı nedeniyle bu rakam, 1982’de kişi başına 0.7 m². ye düşmüştür” denilmektedir (Tanrıverdi, 1982., 5-5 ve 7). Bize göre bu hesaplamalarda, herhalde matematiksel yanlışlar vardır. Çünkü, neyin neye oranlanarak elde edildiği belli olmayan bu veriler” birer varsayım gibi görünüyor. Şayet 1965’de Erzurum kentinde kişi başına 0.9 m² yeşil alan düştüğü hesabı doğru olsa idi, kentteki toplam yeşil alanlar yüzölçümünün, 9.5 ha. kadar olması gerekirdi. Oysa 1965 yılı için bu veri 6.8. ha. olup (2,3) kişi başına 0.64 m². yeşil alan düştüğü anlaşılmaktadır. Kaldı ki, İller Bankası elemanlarının çalışmaları sonucu elde edilmiş olan bu veri, kanımızca 1965 yılına ilişkin gerçeği ortaya koymaz. Zira söz konusu edilen 6.8 ha.lık yeşil alan tutarı, her halde sadece kentteki aktif yeşil alanları kapsamaktadır. Öte yandan, ”Erzurum’da 1982’de kişi başına yeşil alan tutarı 0.7 m². dir” görüşü, gerçeği ortaya koymaktadır. Çünkü, ”1982’de ne neye oranlanmış da bu veri elde edilmiştir?” sorusunun cevabını kestirmek, gerçekten mümkün değildir. Böyle bir endeksi elde edebilmek için, 1982’de Erzurum kentinin nüfus ve yeşil alan miktarının bilinmesinin

(2) Tanrıverdi, F., 1982, ”Erzurum ve Çevresinde Rekreasyon Alanları ve Geliştirme olanakları, ”Dünya Çevre Günü ve Erzurum’da Çevre Sorunları, 3-4 Haziran 1982, Erzurum.,

(3) İller Bankası, *Erzurum Analitik Etüdüleri.*, 1965 s. 110.

zorunlu olduğunu, elbette burada hatırlatmaya gerek yoktur. Ne var ki, ülkemizde genel nüfus sayımları 5'er yıllık zaman periyotlarıyla yapılmaktadır; ve de söz konusu bu verilerin ileri sürüldüğü 1982 tarihinde, Erzurum kentinin bilinen en yeni nüfus miktarı, 1980 Genel Nüfus Sayımı'nın sonucudur (4). Buna göre ileri sürülmüş olan 1965 ve 1982 yıllarına ilişkin Erzurum'da kişi başına düşen yeşil alan tutarları, isabetsiz bir varsayımın yazıya aktarılmasından ibarettir. Zaten Prof. Tanrıverdi'nin, bu konuda dolayısıyla ileri sürdüğü verilerin çelişkili olması da gösterir ki, sorun hakkında ayrıntılı hiçbir gözlem yapılmamıştır. Zira ileri sürülen verilerde, görüşlerin birbirini tekdüz ettiğİ dikkati çekmektedir. 1965'de Erzurum'da kişi başına 0.9 m².lik yeşil alan düştüğünden söz ediliyor. Kentin bu tarihteki nüfusu 105 317 olduğuna göre, demekki yeşil alan varlığı, yukarıda da değinmiş olduğumuz gibi, 9.5 ha. kadardı. Oysa yine bu araştırmacı 1965 tarihli (1973'de yayınlanmıştır) bir çalışmasında (5) kente ilişkin" yeşil alanlar yüzölçümleri listesi" vermiştir (Tanrıverdi, 1973., 70-71). Bu listedeki veriler toplam dönemin kent nüfusuna oranlarırsa, Erzurum kentinde bu dönemde 19.98 ha. dan fazla yeşil alan varlığı bulunduğu; ve de kişi başına 1.89 m².den fazla yeşil alan düştüğü sonucuna varılır.

"Prof. Fuat Tanrıverdi'nin ilerisürdüğü bu verilerden, hangisi doğrudur; biz bunu anlıyamadık.

İleri sürülen, "Erzurum'da 1982'de kişi başına 0.7 m². yeşil alan düşüyordu" görüşü -ki bu endeksi 1980 yılı için ileri sürülmüş olarak kabul etmekten başka bir seçenek yoktur- kentte bu tarihte 14 ha.lık yeşil alan bulunduğu anlamına gelir. Bu veri ise, aşağıda değinileceğİ üzere, Cumhuriyet-Cemal Gürsel caddeleri eksenine bağlanıtılı, ya da bu eksene yakın bulunan ve toplam alanı 15.7 ha. dolayında olan yeşil alanlardan, yaklaşık % 10.8 oranında bile azdır. İşte biz bu ça-

(4) Erzurum kentinin 1965 yılı nüfusu 105 317 ve 1980 yılı nüfusu ise 200 700'dür.

(5) Bu çalışmada Dr. Tanrıverdi, Erzurum'daki yeşil alan varlığı tesbiti için, "1/3000 ölçekli Erzurum Kadastro Planından ve bizzat ölçtüm" demektiedir (Tanverdi, 1973., 71). Ölçme, plan üzerinde mi yoksa arazide mi yapılmıştır bilemiyoruz. Ancak görülen odur ki, bu ölçme sonucunda da, yine çok yanlış sonuçlar ortaya konulmuştur. Kuşkusuz bunların, gerçekte ilgileri yoktur. Çünkü; alanı 5630.8 m² olan DDY Gar Parkı 5000, 3852 m². olan Mareşal Çakmak Hastanesi bahçesi 4000 m² ve çevre yeşilliklerle birlikte 18 614 m². olan Köşk Bahçesi ise, 50 000 m² olarak gösterilmiştir. Öte yandan; "Üniversite İşletmesi Yeşil Sahası (kavaklık)" diye, kentte en geniş yeşilsalanlara sahip olan Atatürk Üniversitesi arazisinin, öyle anlaşılıyor ki, sadece "kavaklık" olan yeşil alanları görülebilmıştır. Yine, Orman Fidanlığı gibi geniş yeşil alalara sahip kamu kuruluş alanlarına hiç değinilmemiştir. Bunlar ve benzeri bilimsel çelişkilerden dolayı, Dr. Tanrıverdi'nin Erzurum kentine ilişkin söz konusu ettiğİ yeşil alan ünitelerinin yüzölçümleri; ya olduğundan fazla, ya olduğundan az gösterilmiş; veya hiç dikkate alınmamıştır. Öyle ise, % 20 ila %60 oranında yanlış olan bu verilerle, sorun hakkında isabetli sonuçlar ortaya koymak da mümkün değildir.

İlşmamızda; hem yukarıda ısrarla savunulmuş olan yanlışlığı düzeltmeye, hem de, şimdilik yetersiz ve çoğunluğunun "pasif yeşil alanlar" olmasına rağmen Erzurum kentinin, bazılarının sandığı gibi, yeşil alanlardan yoksun olmadığını vurgulamaya çalışacağız.

Kent ve yakın çevresinde bulunan "park-koruluk ve yeşil alanlar"ı, aktif veya pasif olup olmadıklarına bakmaksızın, yeşil alan deyiminin kapsamı içinde kabul ederek, değerlendirmeleri buna göre yapmaya çalıştık. İncelememizde uygulanmış olan yöntem, oldukça basittir. Konuya ilişkin kuruluşların (DSİ, Karayolları, Orman Baş müdürlüğü, EBK Et Kombinasyonu gibi) arsa üniteleri içindeki yeşil alan varlığı, bu gibi kuruluşların *konum planları*'ndan ve yine bu kurumların ilgili birim sorumlusu teknik elemanlarının yardımıyla hesaplanmıştır (6). Tesbitler gerçeğe çok yakındır. Çünkü kuruluş konum planlarında arsaların ne kadarının yeşil alan ve ne kadarının koruluklara ayrılmış olduğu, veya sonradan ne kadar koruluk ve yeşil alan oluşturulduğu, açıkça bellidir. Bazı aktif yeşil alanların (100. Yıl Ordu Parkı gibi) yüzölçümleri, aynı şekilde konum planlarından hesaplanmış olmakla beraber; örneğin Köşk Parkı, DDY Gar Parkı, Azizeye Anıtı Parkı gibi bazılarının konum planları elde edilemediğinden, *yerinde ölçmeler* sonucu alanları tesbit edilmiştir. Bu da pek zor olmamıştır. Zira bu gibi mekânlar, nihayet geometrik bazı şekillerle temsil edilmektedir ve gerekli boyutların uzunluğu bilinince, alan hesaplamaları, sonuç olarak geometrik matematiksel basit işlemleri gerektirmiştir.

Bu çalışmalarımız sırasında (çalışma, 1979-1981 yılları arasında gerçekleştirilmiştir), Erzurum kentindeki ağaç varlığı da tesbit edilmiş (7) ve ilginç bazı sonuçlar elde edilmiştir.

ÇALIŞMANIN ELDE EDİLEN BAŞLICA SONUÇLARI

Yukarıda değinilen yöntem çerçevesinde gerçekleştirilen inceleme sonunda, Erzurum kenti ve yakın çevresindeki park-yeşil alan ve korulukların yüzölçümü, 185.85 ha. olarak tesbit edilmiştir. Bu da, 1980 yılı itibarıyla 1417.9 ha. dolayında olan kentsel toprakların % 13.1 kadarını teşkil ediyordu (Tablo 1, şekil 1).

Kentin 1980 nüfusu 200 700 olduğuna göre, bu iki veri birbirine oranlandığında 9.26 m². lik bir değer elde edilir. Dolayısıyla 1980'de Erzurum'da, "teorik olarak" kişi başına yaklaşık 9 m². ve 1000 nüfus başına 0.9 ha. yeşil alan düşmekte

-
- (6) Erzurum kentimize yönelik çalışmalarımızda her zaman destek ve yardımlarını gördüğümüz kamu kuruluşu yöneticilerine, bu vesile ile tekrar şükranlarımızı sunarız.
 - (7) Gerek ölçmeler ve gerekse ağaç varlığı envanter tesbit çalışmalarında; Atatürk Üniversitesi, Edebiyat Fakültesi Coğrafya Bölümü öğrencilerinden de yararlandık. 1979-1982 yılları arasında, devam ettirdiğimiz ve yaklaşık üç aydan fazla süren dokümanter veri toplama aşamasında, geniş ölçüde yardımlarını gördüğümüz öğrencilerimize teşekkür ederim.

idi. Ulaşılmış olan bu düzey ise, kuşkusuz çok yetersizdir. Çünkü bir kentte, "nüfus-alan" ilişkisi bakımından, oyun ve eğlence yerleriyle sportif amaçlı kullanışlara ayrılan alanlar hariç, F. Stuart Chapin'in kanısına göre "sadece park alanı olarak" 1000 nüfusa 0.8 ha. dan fazla yeşil alan düşmelidir (Chapin, 1965., 449). Oysa Erzurum'da; bazı resmî nitelikli özel konut alanları, parklar, meydan refujları, koruluklar, yetişme durumunda olan ağaçlandırılmış sahaların tüm yüzölçümü toplamı dikkate alındığı halde, kentte henüz, ancak park alanı tutarı olarak önerilen düzeye ulaşılabilmiştir. Dolayısıyla, dikkat çekici bir şekilde hızla genişlemiş olan yeşil alanlara rağmen, şimdilik öngörülen standartlara ulaşamamıştır.

Erzurum kentindeki mevcut yeşil alan varlığının bir diğer özelliği de, yaklaşık %70'e yakını kamu kuruluşları, veya kamuya ilişkin özel konut alanları dahilinde bulunması (Tablo 2 AB, Şekil 2), başka bir deyişle, "pasif yeşil alanlar, veya kısmen pasif yeşillik alanlar" olmasıdır. Zaten bizden önce, bu konu hakkında isabetseiz görüşler öne sürenler, sanırız bu noktada yanılmışlardır. Gerçekten de, 1960'lardan sonra bu konuda önemli gelişmeler olmuştur. Örneğin 1978-1979'da tamamlanan Yakutiye Parkı, 1977-1980'de çevre düzenlemesi kısmen tamamlanmış olan Aziziye Anıtı Parkı, 1981'de oluşturulan Atatürk 100. Yıl Ordu Parkı ve 1982'de de yapımı sürdürülmekte olan İstanbul Kapısı Parkı gibi.

Kentin başlıca çekim ve dağıtım aksını oluşturması nedeniyle, batıda Üniversite kavşağı ve doğuda Tebriz Kapısı arasında yer tutan Cumhuriyet-Cemal Gürsel caddeleri eksenini çevresi, aktif yeşil alanlar yönünden büyük bir önem kazanmıştır. Ancak bunlardan hepsinin çevre düzenlenmesi henüz yapılmamıştır (Harita1). Tebriz Kapısı güney kenarında yer tutmuş 3819 m². alanlı *Çifte Minareli Medrese parkı*, siti itibarıyla, turizm sezonunda fazla ilgi gören bir alandır. 1977-1978'de Tebriz Kapısı Meydanı genişletme çalışmaları sırasında, burada bazı iç düzenlemeler yapılmışsa da, yararlanmaya açılmış olan bölüm 950 m². veya genel alanın % 25'i kadardır. Oysa siti, Taşmağazalar-Cumhuriyet-Eski Bat pazarı ve Tebriz kapısı caddelerinin kesiştiği çok işlek bir alan olduğu gibi, tarihsel eserlerin en göz doldurucularından olan Çifte Minareli Medrese ve Ulu Cami de buradadır. Dolayısıyla yerli ve yabancı ziyaretçilerle, kent halkı tarafından çok uğranılan bir alandır. Sahanın tümünün, bir an önce çevre düzenlemesi yapılarak hizmete sunulması gerekir.

Çifte Minareli Medrese Parkı'nın 150-200 m. güneyinde yer tutan ve alanı 5328 m². kadar olan *Üç Kümbetler Parkı*, tamamen ağaçlandırılmamış ve çevre düzenlemesi yapılmamış olduğundan, park olarak şimdilik yeterince amaca hizmet etmemektedir. Oysa bu alan, "semt parkı" olarak düzenlenmeye çok elverişlidir. Ayrıca Üç Kümbetler tarihsel anıtının burada bulunması, sahaya ilgiyi arttırabilir.

Tebriz Kapısı'nın 100-150 m. kadar kuzeybatısında ve İç Kale'nin kuzey etekleriyle batı kenarında çevre düzenlemesi yapılamamış olan *İç Kale Çevresi Yeşillikleri*, henüz rekreasyon alanı olarak önem taşımamaktadır. Sahanın yüzöl-

çümü 2526m². kadar olup; İç Kale platformunun batıya doğru devamını teşkil eden 1190m². lik bölüm, Belediye fidan yetiştirme bahçesi olarak değerlendirilmiştir. Erzurum Belediyesi Parklar ve Bahçeler Şefliği de buradadır. Sahanın fidanlık dışındaki bölümü, yani İç Kale'nin kuzey etekleri, buradaki genel yeşil alanın %53'e yakını oluşturur ve çevre düzenlemesi yapılmamış olduğundan, şimdilik atıl bir yeşil alandır. Kentin hâkim noktalarından olan bu sitin, aynı zamanda da kentin en eski tarihsel çekirdeğini oluşturan İç Kale'nin burada bulunması, önemini arttırmaktadır. Çevrenin, park olarak düzenlenmesi uygun olacaktır. Kentin tarihsel çekirdeğini oluşturan ve özellikle yabancı turistlerin sık uğradıkları böyle bir merkezi fonksiyon alanından, kısmen fidanlık olarak yararlanılması ve yarından fazlasının hiç değerlendirilmemiş olması, reaksiyon potansiyeli açısından, önemli bir kayıptır. Alanın tümü, aile çay bahçesi şeklinde değerlendirilerek, park alanı durumuna getirilmelidir.

Cumhuriyet Caddesi ile bugünkü Ayas Paşa Caddesi'nin, bu caddeye eklendiği alanda 1958'e kadar varlığını sürdüren, 12 852 m². alanlı Belediye Çocuk ve Çay Bahçesi bulunuyordu. Halk tara'ndan, tarihsel Lala Payşa Camisi'nden dolayı *Lala Paşa Parkı* olarak bilinen bu alanın kuzeybatı kenarına Karadeniz Turistik Otel (şimdi PTT Bölge Başmüdürlüğü hizmet binasıdır), güneybatı kenarına yeni Erzurum Belediye Sarayı yapılmış; önemli bir bölümünden N-S doğrultusunda, 1977-1978 'de tamamlanan Ayas Paşa Caddesi geçirilmiş; ve de bugün Lala Paşa Parkı diye, 2484 m² lik (eski parkın %19.3'ü) bir alan geriye kalmıştır. Lala Paşa Parkı'nın batısında, Dadaş Sitesi Meydanı karşısında yer tutan *Yakutiye Parkı*, 1978-1979'da, bu adı taşıyan anıtı ortaya çıkarmak ve kentin bu merkezi bölümünde bir dinlenme alanı meydan getirmek amacıyla, anıt çevresindeki gecekonduların yıkılması suretiyle oluşturulmuştur. Alanı, 12 852 m². kadardır. Bununla beraber, söz konusu bu parkla Lala Paşa Park bölümü arasında yer tutan genişçe bir yol kesiti, Özel İdare binası ve altındaki dört işyeri (1980'de yıkılmıştır) askeri inzibat karakolu (1982 yılı başında yıkılmıştır), kentin en eski sinemalarından olan Doğu Sineması (1980'de yıkılmıştır) ve manifaturacı, lokantacı (kentin en-tanınmış kebab salonlarından Hacı Baba), kitapçı dükkenları gibi işyerleri (sayıları toplam 16 kadardı) Erzurum Belediyesi'nce istimlak edilip yıktırılarak Lala Paşa ve Yakutiye parkları birleştirilmiştir (8). Böylece mevcut olan 15 336 m². lik yeşil alana, yaklaşık 3200 m². lik bir ünite daha eklenerek; doğuda Valilik-Adliye-Belediye Sarayları Meydanı, batıda Dadaş Sitesi Meydanı

(8) Prof. Fuat Tandırverdi, 3 Hâziran 1982 t̄arihli yukarıda söz konusu ettiğimiz makalesinde, her iki parkın birleştirilip; burada geniş bir yeşil alan oluşturulmasını öneriyor. Anlaşıyor ki, Prof. Tandırverdi, bu konuda gözlemler yapmadan veya eski gözlemlerine dayanarak öneride bulunmuştur. Çünkü sözü edilen alanın kamulaştırılması 1980'den önce gerçekleştirilmiş olup; bu önerinin yapıldığı bildirinin sunulduğu günlerde, adı geçen iki parkı birleştirmek için sürdürülen çevre düzenlemesi faaliyetleri, bitirilme aşamasına gelmişti.

arasındaki Cumhuriyet Caddesi kesiti kuzey kenarı boyunca, 18 536 m². alanlı bir yeşil kuşak oluşturulmuştur. Bu çevrenin; kentin yönetim ve ticaret fonksiyonu ile eğlence ve turizm fonksiyonları açısından yoğun bir merkez olması, meydana getirilen yeşil alana ilgiyi büyük ölçüde arttırmıştır. Sahanın çevre düzenlenmesi tümüyle tamamlanıp burada gerçek anlamda bir park oluştuğunda, ilgi daha da artacaktır. Ancak Lala Paşa park kalıntısıyla Yakutiye Parkı'nın bütünlüğünü sağlayabilmek için 1980'den önce kamulaştırılmış olan alanın kuzeyinde, PPT Başmüdürlüğü binası ile Cennetçeşmesi Sokağı arasında kalan dört blok binanın da istimlak edilmesi ve kaldırılması, çok uygun olacaktır.

Cumhuriyet Caddesi'nin, Hastaneler, Yenişehir ve Cemal Gürsel caddeleriyle keşiştiği alanda; ve de çevresinde, oldukça dikkat çekici genişlikte yeşil alan ve koruluklar yer tutmuştur. Bunlardan *Havuzbaşı Parkı*, 3214 m². alanlı, kısmen beton kaplama ve kısmen yeşil alan durumundadır. Parkın kuzeybatı kenarında, 23 Temmuz 1919 Erzurum Kongresi'ni simgeleyen Atatürk Anıtı yer tutmuştur. Ortasında 315 m². alanlı ve 80 cm. denirliğinde bir havuz vardır Çevre düzenlenmesi yapılmış, yeşillendirilmiş ve seyrek çam ağaçlarının bulunduğu park, halk tarafından çok uğranılan, ayakaltı bir kavuşma noktasıdır.

Havuzbaşı meydanı'nın kuzey kenarında 9. Kolordu, güneyinde 29. Tümen karargâh binaları, güneydoğu kenarında ise Erzurum İl Halk Eğitim Merkezi Müdürlüğü binası ile Belediye Orkide Çay Bahçesi vardır. Bunlardan *Orkide Çay Bahçesi* 819 m². alanlı olup; yüksek yapılı ağaçların kapladığı bir koruluk görünümündedir. 9. Kolordu ve 29. Tümen Karargâh binaları çevresi ve özellikle bu binaların Havuzbaşı Meydanı'na dönük ön bahçeleri, toplam 1942.9 m². lik (birincisi 962.4 ve ikincisi 980.5 m²) birer çam ağaçlığından oluşmuştur (9. Kolordu bahçesinde diğer tür ağaçlar da vardır). Halk Eğitim Merkezi Müdürlüğü bahçesi ise, seyrek çam ağaçlarıyla kaplı 960.2 m². alanlı bir yeşil saha durumundadır. Yine bu çevrede, Tekel Başmüdürlüğü ile Çaykara Caddesi arasında, Orduevi eski çay bahçesi, 1980'de Erzurum Belediyesi tarafından, 2720,2 m². alanlı bir çocuk bahçesi olarak düzenlenmiş; fakat 1982'de askeri yönetimce gerekli değişiklikler yapılarak, tekrar *Erzurum Orduevi Çay Bahçesi* durumuna getirilmiştir.

Havuzbaşı Meydanı ve Atatürk Üniversitesi kavşağını birbirine bağlayan Cemal Gürsel Caddesi'nin kuzey kenarında Atatürk 100. Yıl Ordu Parkı, güney kenarında Aziziye Anıtı Parkı bulunmaktadır. Bunlardan *Aziziye Anıtı Parkı*'nın yapımına 1977'de başlanmış ve 1981'de, genel olarak tamamlanmıştır (Çevre düzenlenmesi konusunda, 1982'de yapım faaliyetleri sürdürülüyordu). Alanı 50 412.5 m². olup şimdilik, kent parklarının en büyüğüdür. Parkın, batı kenarına doğru daralan bölümünde; üç sütundan ve tunçtan bir heykelden ibaret olan "Yeni Aziziye Anıtı" (eskisi kentin doğusundaki Topdağı üzerindedir) yükselir. Anıt, genelde 1877-78 Osmanlı -Rus Savaşı (93 Harbi) Türk kahramanlığını, fakat özellikle bu savaşın kadın kahramanı Nene Hatun ve Komutanı Gazi Ahmet Muhtar

Paşa'nın cesaretini simgelemektedir (Başar, 1978. , 20-21). Ne var ki, bir yanda kentte Cumhuriyet'in 50. Yılı kalıcı eserlerinden olan ve bir yandan da kente batıdan girişte yer tutarak, Rus saldırılarının, Erzurum'da yarattığı unutulmaz kötü anıları sergileyen bu anıt, estetik bir değer taşımamakta; acele ile harcı dökülmüş, üç adet sütundan biret bulunmaktadır. Geleneksel Türk mimari sanatı kurallarına uygun olarak, yeniden yapılmalı ve gerekli mermer taşları sağlanamazsa, çevreden sağlanacak yapı taşlarıyla inşa edilmeli; veya en azından bu beton sütunların üzeri, bir mozayik harçla kaplanmalıdır. Şimdilik halkı bu alana çekecek herhangi bir tesis yoktur. Sahada bir çocuk bahçesi , çeşme ve çayhane kurullmalıdır.

Aziziye Anıtı Parkı'nın iç çevre yolları asfaltlanmış olup; saha çimlendirilmiş ve kısmen ağaçlandırılmıştır. 1981'de gölgelikler ve banklar yerleştirilmiş olan park, halk tarafından giderek rekreasyon alanı olmaya başlamıştır. Bununla beraber, saha henüz ağaçlık bir park durumuna gelmediğinden, ilgi duyulan bir rekreasyon alanı değildir. İleride kuşkusuz bu fonksiyon, giderek önem kazanacaktır.

Aziziye Anıtı Parkı'ndan Cemal Gürsel Caddesi ile ayrılmış ve DSİ Kampusu güney eklentisinde yer tutan *Atatürk 100. Yıl Ordu Parkı*, burada herhangi bir amaçla kullanılmayan 41 600 m2. lik boş alan üzerinde düzenlenmiştir. Yapımına 1981 yılı nisanında başlanan ve 23 Temmuz 1981'de hizmete giren park, halen kentin en iyi düzenlenmiş yeşil alanıdır. "Temelinde disiplin bulunan her şeyin güzel olabileceği gerçeği," bu park ve güneybatı kenarındaki anıtta, bir kez daha somutlaşmış bulunmaktadır. Zira park, Ordu'nun desteği ve denetiminde yapılmıştır. Çeşmeleri, havuzu ve çocuk bahçesi gibi dikkat çekici çevre düzenlemesi yanında; Erzurum halkının Atatürk ve Ordu'ya şükranlarını simgeleyen anıt çevreye ayrı bir güzellik katmış olup; 1981 ve 1982 yaz mevsimlerinde, halk tarafından çok ilgi gösterilen bir rekreasyon alanı olmuştur. Bu ilginin giderek artacağı kuşkusuzdur.

Söz konusu her iki parkın batısında ve Üniversite kavşağı arasında, 2600 m2. genişliğinde ve ağaçlandırılmış olan dairesel şekilde bir yeşil alan daha yer tutar. Bundan sonra da Atatürk Üniversitesi korulukları başlar. Atatürk 100. Yıl Ordu Parkı'nın kuzey eklentisinde, alanı 8.6 ha. kadar olan DSİ 8. Bölge Müdürlüğü kampusu yer tutmuştur. Bu alanın 34 162 m2. si, veya %39.7 si yeşil alanlara ayrılmıştır. Park bitkileri ve yüksek yapılı ağaçların yer tuttuğu bu alan, bir koruluk görünümündedir.

Görülüyor ki, buraya kadar özetle söz konusu ettiğimiz ve kenti iki eksene ayırmış olan Cumhuriyet-Cemal Gürsel caddeleri aksı ile bağlantılı, veya bu güzergâha yakın bulunan kent içi yeşil alanların toplam yüzölçümü, 15.7 ha. dolayına yaklaşmıştır. Bu veri ise, kentteki genel yeşil alan varlığının, % 8.6 kadarı demektir.

Erzurum kentinin Belediye sınırları içinde yer tutan diğer yeşil alanlar, kent merkezine göre; kuzey, batı, güneydoğu ve güneyinde bulunmaktadır.

Kentin kuzeyinde; Kâzım Karabekir, Gez ve İstasyon mahallerindeki kamu kuruluşu kullanılış alanlarında "koruluk ve yeşillendirilmiş sahalara" şeklinde, oldukça geniş ünitelere dağılmış olan yeşil alanlar, pasif alanlar, veya kısmen pasif alanlar durumundadır. Bunlar; DDY yönetim, oturma ve ulaşım fonksiyon alanında olduğu gibi 1939-40, EBK Kombinasi sahasında olduğu gibi 1955-1958'lerden sonra oluşmuştur. Aynı sahalara; Orman Başmüdürlüğü, Karayolları 122. Şube Şefliği, Bölge YSE, Atatürk Üniversitesi Ziraat İşletmesi Çiftliği 23 Temmuz Doğu Fuarı korulukları gibi yeşil alanlar dahildir.

DDY kuruluşları sahasında kalan yeşil alanlardan, park niteliğinde olan saha, Demiryolları Başmüdürlük binasının doğu (aile çay bahçesi) ve batısında kalan 5630.8 m² alanlı *DDY Gar Parkı*'dır. Halka da açık olan bu yeşil alan dışında, yine DDY arsaları içinde yer tutan oldukça geniş yeşil alanlar vardır. Bu kuruluşun, lojmanlarının yer tuttuğu alan, 24 296.9 m². lik yeşilalana sahiptir. Yine bu kuruluşa ilişkin,; İstasyon Caddesi'nin doğu kenarında 17 122 m². alanlı DDY Fidanlığı bulunmaktadır. Çevredeki Levazım birliğine ilişkin yeşil alanlar, Gar PTT'si çevresindeki yeşil alan ve ağaçlık saha, İstasyon Caddesi kenarındaki ve bu caddenin DDY Meydanı'na açılan bölümündeki yeşil alan eklendiğinde, bu çevrede; düzenlenmemiş, pasif fakat park bitkileri ve diğer ağaç türlerinin mevcut olduğu 4.6 ha.dan biraz fazla (46 500 m²) yeşil alan bulunduğu ortaya çıkar.

EBK Et Kombinasi ve Yem Fabrikası'nın içinde yer tuttuğu arazinin toplam genişliği, 284.6 ha. dolayındadır. Bu alanda, çoğu ağaçlandırılmış ve koruluk durumuna gelmiş 37.24 ha. kadar yeşil alan mevcut olup; toplam alanın % 13'ünü oluşturur. Bununla beraber, çok geniş bir ünite meydana getiren bu alanda, henüz bir çevre düzenlemesi yapılmamıştır ve kent halkının rekreasyon ihtiyacına kapalıdır.

Bu sahada, alanı 35.7 ha. kadar tutan Orman Başmüdürlüğü Fidanlığı hariç, bu kurumun sahasında, çevre düzenlemesi yapılmış 4.2 ha. dolayında bir park alanı ve oldukça geniş, yetişmiş koruluklar bulunmaktadır. Dolayısıyla Orman ve Erozyon Kontrol Başmüdürlükleri arazisinin % 49'u, yeşil alan ve koruluktan oluşmuştur. Bu çevre, âdeta bir orman sahası görünümündedir. Ayrıca yine kent merkezinin kuzeybatısında bulunan ve 6892 . 8 m². lik bir yeşilalanı (koruluk) bulunan Karayolları 122. Bölge Şefliği sahası ile, 40 ha. lık yeşil alan ünitelerindedir. Bu çevrede, Atatürk Üniversitesi Ziraat İşletmesi Çiftliği'nin koruluğu ayrı bir önem taşırsa da bunu, Atatürk Üniversitesi yeşil alanları bütünlüğü içinde düşünmek daha uygun olacaktır.

Kentin güneydoğusunda, yani Kars Kapısı çevresi ve doğusundaki askerî birliklerin kuruluş alanlarında, oldukça geniş üniteler, yeşillendirilmiş veya ağaçlandırılmış bulunmaktadır. Askerî gerekçelerle, bu kuruluşların korunum planla-

rını inceleyerek yeşil alan varlığını tesbit edemedik. Bununla birlikte çevrede, 2 ila 2.5 ha. dolayında yeşil alan ve koruluk bulunduğunu tahmin etmekteyiz.

Kent merkezine göre güneyde (Güney Çevre Yolu boyunca) bulunan Karayolları 12. Bölge Müdürlüğü servis binalarının yer aldığı 18.7 ha.lık arazinin 3.84 ha. kadarı, veya % 20.5 kadarı, genellikle çam koruluklarından oluşmuş yeşil alanlar durumundadır. Kuşkusuz fonksiyonu gereği, bu alan da halkın rekreasyon ihtiyacına herhangi bir katkıda bulunmaz.

Kent merkezine çok yakın ve bu ölçüde de ilgi çekici aktif bir yeşil alan olan *Köşk Bahçesi*, Güney Çevre Yolu güney kenarında yer tutmuştur. Alanı 7402 m². olan park 1794-1797 tarihinde, Erzurum Valisi Yusuf Ziya Paşa tarafından yaptırılmıştır. Bundan sonra, günümüze kadar (son olarak 1976-77) onarımlar görmüş olan bahçede; Atatürk Köşkü, iki adet havuz, Belediye düğün salonu, kapalı kabinleri, açık oturma alanları, çocuk oyun alanları gibi ek tesisler vardır. Senede ortalama 140-150 gün kadar (20 Mayıs-15 Ekim arası) açık kalan sahadan, yılda 500 000'den fazla kişi yararlanır (9). Özellikle Temmuz-Ağustos aylarında rekreasyon amacıyla gelenlerin sayısı, hafta sonlarında 5000-6000'i bulur.

Köşk Bahçesi'nin doğu ve güney eklentisinde (ara sokak ve çevre duvarı ile Köşk Bahçesi'nden ayrılmışlardır) toplam 11 212 m². alanlı iki yeşil alan ünitesi vardır. Bunlardan doğudaki, yani Köşk Camisi çevresindeki ünite, 3401.4 m². lik bir alan tutar. 1979'da çevre düzenlemesi yapılarak, Güney Çevre Yolu güney kenarında, blok apartmanlar arasında, bir yeşil alan adacağı durumuna getirilmiştir. Köşk Bahçesi rekreasyon alanının buraya yakın olması nedeniyle, rekreasyon alanı olarak pek önem taşımaz. Ancak çevreyi güzelleştirmiş olması bakımından ilgi çekici bir yeşil alan ünitesi durumundadır. Güneydeki 7810.6 m².lik yeşil saha, Belediye fidan yetiştirme bahçesi olarak değerlendirilir.

Yenişehir Caddesi'nin doğu kenarı, kuzeyde İl Halk Eğitim Merkezi ile güneyde SSK Hastanesi yakınına kadarki alan, baştan başa bir koruluk niteliğindedir. Sahada; Valilik konutu, subay villaları, Erzurum Bölge Müzesi, İlköğretim Müdürlüğü ve Çocuk Yuvası (eski verem hastanesi binası) binaları gibi resmî nitelikte özel konutlar ve kamu kuruluşları bulunmaktadır. Sahanın bütünü 48 692.8 m². kadar olup; bu alanın 42.391 m², veya %87'si, koruluklardan oluşmuş yeşil alanlar durumundadır. Saha yazları, kent içinde bir orman görünümündedir.

Bu gibi yeşil alan ünitelerine; Hastaneler Caddesi doğu kenarında yer tutan, 2120 m². alanlı eski Erzurum Askerlik Şubesi bahçesini, 2447 m². alanlı ağaçlık ve yeşil alan bölümü olan Şair Nef'i Ortaokulu bahçesini, Ticaret Lisesi bahçesinin

(9) Bu çalışmamızın amacı, Erzurum kenti ve yakın çevresindeki yeşil alan varlığını ortaya koymaya yönelik olduğundan, "rekreasyon sorunu" üzerinde pek durulmamıştır. Bu konu, ayrı bir çalışma olarak ele alınacaktır.

1537 m²'lik yeşil alanı ve ağaçlandırılmış bölümünü, bir koruluk şekline gelmiş olan 5210.9 m² lik Kız Lisesi bahçesini, 6257. 3m². alanlı Göğüs Hastalıkları Hastanesi, 3852 m². lik Mareşal Çakmak Hastanesi, 3810.2 m². lik Sağırılar Okulu bahçesi gibi daha birçok kent içi yarı pasif yeşil alan ünitelerini de, kuşkusuz eklemek gerekir.

Özellikle 1960-65'lerden beri sürdürülen ağaçlandırma faaliyetleri ve sağlanan başarılar nedeniyle, ilerde en geniş yeşilalan varlığı, kuşkusuz Atatürk Üniversitesi arazisinde yer tutacaktır. Halen bu arazinin Ziraat İşletmesi Çiftliği, Kampus içindeki ana cadde ile Erzurum-İlca asfaltı arasındaki bölüm ve Kampus-Çat yolu arasındaki koruluklar, giderek birer orman görünümü arz etmektedir. Kuşkusuz bu koruluklara, yeni ağaçlandırılmış bölümleri ve iç çevre yolları, iç ve kenar refujlarıyla fakülte binaları önlerindeki yeşil alanları da eklemek gerekir. Atatürk Üniversitesi Yeşil Alanlar Müdürlüğü kayıtlarında Üniversite arazisinde 100 000 m². lik, yani 10 ha. lık bir yeşil alan varlığı bulunduğu kaydedilmiştir. Oysa kamımızca bu veri çok tahmini olup; gerçeği ortaya koymaktan uzaktır. Böyle olmadığı; ve de 1/2000 ölçekli "konum planı" üzerinde yaptığımız ölçmeler, Üniversite arazisi bünyesinde, 28.6 ha. lık bir yeşil alan tutarı mevcut olduğunu göstermiştir.

Erzurum kentindeki yeşil alan varlığı hakkında sağlıklı bir sonuca varabilmek bakımından, Üniversite arazisi sınırları içindeki yeşil alan varlığını ihmal etmek mümkün değildir. Öte yandan, kenti batıdan geniş bir yeşil alan kuşağı şeklinde S-N yönünde sınırlandıran bu alanda; koruluklar veya yeşil alan şekilne getirilebilecek olan, geniş boş alanlar bulunmaktadır. Örneğin kuzeyde Atatürk Üniversitesi Lojmanları ve güneyde Çat yolu arasında kalan alan, Ziraat Fakültesi-Araştırma Hastanesi batısında kalan alan gibi.

Kente, 1955-1960'lardan itibaren başlatılan çalışmalar ve bugüne kadar sağlanan gelişmeler, artık dikkat çekici bir düzeye ulaşmıştır. Bununla birlikte kentteki yeşil alan varlığı, nüfusla oranlandığında, henüz çok yetersizdir. Gerçi yukarıda değinilmiş olduğu üzere, 1980'de Erzurum kentinde kişi başına yaklaşık 9.2 m². teorik yeşilalan düşüyordu. Söz konusu veri ise; 185.85 ha. kadar tutan park, koruluk ve yeşillendirilmiş alanlar toplamının (kent içi ve çevre caddelerin, meydanların ayırım refujlarındaki yeşillendirilmiş alanlar da dahil) 1980 nüfusuna oranlanması suretiyle elde edilmiştir. Ancak ulaşılmış olan bu düzey, çok yetersizdir. İstanbul Kapısı batı girişinde 1982'de oluşturulan (1982 yazında çevre düzenlemesi yapılıyordu) yaklaşık 2 ha. yüzölçümlü park alanı ve 23 Temmuz Doğu Fuarı yeşil alanları da eklenirse, kentteki aktif yeşil alan tutarı henüz 56.3 ha. dolayındadır. Bu veri ise, kentteki tüm yeşil alanların %30.3'ünü aşmaz. Erzurum kentinin 1982 yılı nüfusunu bilmediğimiz için, kişi başına düşen aktif yeşil alan miktarını isabetli bir şekilde ortaya koymak güçtür. Ancak 1979-1981 yılları arasında aktif yeşil alan tutarı İstanbul Kapı Parkı hariç, 54. 3 ha. a yaklaştığına göre, bu

veri 1980 nüfusuna oranlandığında, kentte kişi başına 2.7 m2. aktif yeşil alan düşüğü söylenebilir.

Erzurum kenti ve yakın çevresinde sürdürülen ağaçlandırma faaliyetlerinde; bölgenin olumsuz iklim şartları karşısında, ancak sulamayla ağaç yetiştirilmesine rağmen, dikkat çekici başarılar sağlanmıştır. Nitekim çalışma yöntemine yukarıda değindiğimiz inceleme sonucu, yeni dikilmiş alanlar hariç, 1981 yılı itibariyle kent içi ve yakın çevresinde 1.5 milyon adete yakın (1 397 436 adet) yetişmiş ve yetismekte olan ağaç vardı (park ağaççıkları hariç). Mevcut ağaç varlığının 1.2 milyon adetten biraz fazlası (1 214 645 adet) Atatürk Üniversitesi arazisi içinde bulunuyordu. Ağaç varlığının %9'u çam türlerinden oluşmuştu. Örneğin tesbitlerimiz sonularına göre, kent yeşil alanlarındaki çam türü sayısı 145 600 adetten fazla idi. Bu sayının 52 620'si Atatürk Üniversitesi Ziraat İşletmesi Çiftliğinde, 8930'u Karayolları 12. Bölge Müdürlüğü arazisinde, 780'i Karayolları 122. Şube Şefliği, Havuzbaşı çevresi, SSK Hastanesi, TRT Bölge Radyosu ve Topraksu kuruluşu bahelerinde bulunuyordu. 1980 yılı itibariyle Erzurum'da kişi başına 7 adetten fazla yetişmiş ve yetismekte olan ağaç düşüyordu.

ÖNERİLER

Erzurum ketinde, kent içi ve çevresindeki yeşil alanların ulaşmış olduğı toplam miktar, kentin nüfus büyüklüğü yanında, henüz yetersizdir. Bu konuda sürdürülen çalışmalara, daha hızlı bir tempo ile devam edilmelidir.

Aslında Erzurum bir step bölgesi kentidir. Çevre kirlenmesinde, özellikle rüzgâr erozyonunun önemli etkileri görülür. Bu olayı tesirsiz duruma getirmede alınacak en köklü tedbirlerin başında, kuşkusuz yeşil alan ve korulukların çoğaltılması gelmektedir. Ancak bu konuda, çevrenin iklim şartlarında ağır gelişen ve uzun bir süre içinde yetişen çam türleriyle ağaçlandırma faaliyetlerinden artık vazgeçilmelidir. Üstelik bu türlerde, uzmanların ifadesine göre, yeni dikimlerde %75 ila %80 oranında kayıp söz konusudur. Özellikle sulanması mümkün olmayan sahalarda bu fire, %90-95'i bulmaktadır. Oysa çevreye daha kolay uyum sağlayan ve çabuk gelişen alçak boylu çalı türü bazı park bitkilerine, dikimde öncelik verilmesi gerektiğı anlaşılmaktadır. Bu konuda; Rives avrim (frenğ üzümü) başta olmak üzere; Leylak (*Syringa vulgaris*), Hanımeli (*Lonincera caprifolium*) ve Safura (*Zipporah*) türlerinin ideal olduğı; kavak türleri (*Populus*) ve akaağaç türlerinin, (*Negodo*) dikilmesi gereken başlıca türler oldukları belirtilmektedir(10).

Kent içi ve çevresinde, ağaçlandırma faaliyetlerine devam edilmelidir. Nitekim Cumhuriyet, Hastaneler, Mumcu, Yenişehir caddeleri bu faaliyetler sonucu, birer "ağaçlı bulvar" görünümünü kazanmışlardır. Çevre yolları da aynı şekilde ağaçlan-

(10) Bu konudaki bilgilerde; Erzurum Orman Başmüdürlüğü elemanlarından, Orman Yüksek Mühendisi O. Yıldırım'ın görüşlerinden yararlanılmıştır.

dırıldığı halde, sulama ve diğer bakım şartları gereği gibi yerine getirilmediğinden, kuruma yoluyla kayıplar, çoğu kesitlerde %50'den fazladır. Kayıplar, ısrarla kar-şılanmalı ve kentin doğu yörelerinde de cadde ve geniş sokakların ağaçlandırılma-sına önem verilmelidir. Buna rağmen, kent içi ağaçlandırma ve yeşil alanların, daha çok kentin İç Kale çevresi batısı, kuzeyi ve güneydeki alanlara kaydırıldığı dikkati çekmektedir. Bu konuda sorun, kent bütünü içinde ele alınmalıdır.

Erzurum kenti, ideal ölçülerde semt parklarından yoksundur. Oysa kentin yakın çevresinde, amaca uygun düşecek alanlar mevcuttur. Bununla birlikte sorun rekreasyon açısından dikkate alınrsa, oluşturulan mevcut yeşil alanların rekreasyonel potansiyelinin, henüz yeterince değerlendirilmediği görülür. Nitekim bu açıdan kentin en fazla ilgi çeken tarihsel Köşk Bahçesi bile, kapasite kullanımını maksimum düzeye çıkaracak şekilde, yeterince düzenlenemiştir. Özellikle yazları hafta sonu tatillerinde, bu rekreasyon alanında oturulacak yer bulma sorunu ortaya çıktığı halde, saha içinde mevcut olan boş alanlar, henüz tam olarak düzenlenip halkın hizmetine sunulamamıştır. Bahçe içindeki çocuk oyun alanları son derecede yetersizdir ve mevcut olanlar ise, atıldır. Gerekli düzenlemeler yapılarak, bu alanın potansiyeli maksimum düzeyde kullanılır duruma getirilmelidir. Öte yandan kentin kamuya açık yeşil alanları, hizmete giriş veya yapım tarihleri itibariyle, henüz çok yeni olup; Köş Bahçesi dışında bunların hiçbirisi, şimdilik ağaçlık park niteliği kazanamamıştır. Oysa bunlardan hiçbirinde, oturulacak birkaç iğreti bank dışında oturulup dinlenecek herhangi bir düzenleme ve gölgelik şemsiye, çayhane ve çeşme, yeterli çocuk oyun alanı gibi iç düzenlemeler yapılmamıştır. Özellikle Yakutiye, Aziziye Anıtı ve 100. Yıl Ordu parklarında, en kısa zamanda bu donatım yapılmalıdır. Kuşkusuz birkaç bankın güneş altına yerleştirilmesi suretiyle, bu kadar harcamalarla oluşturulan halka açık yeşil alanlardan, halkın maksimum düzeyde yararlanması mümkün değildir. Bunların, aynı zamanda aile çay bahçesi durumuna getirilerek yazları işletilmeleri, Belediye için birer gelir kaynağı olacaktır.

Mevcut yeşil alanlar, kent ve yakın çevresinde bir hayli genişlemiş olmasına rağmen, çoğunluğu halka kapalıdır. Belli esaslar dahilinde bu gibi alanlardan, en azından yazları hafta sonu tatillerinde halkın yararlanması sağlanmalıdır. Bu bakımdan; Orman Başmüdürlüğü, EBK Et Kombinasi ve özellikle Atatürk Üniversitesi arazilerinde, artan kent nüfusunun ileride yararlanması amacıyla park alanları oluşturulabilir. Kuşkusuz bu gibi alanların, tümüyle halka açılması düşünülemez. Çünkü bunların sürekli halka açılmasının, yararlarından ziyade birçok sakıncaları da ortaya çıkar.

Özellikle yazları etkili olan ve kentte geniş ölçüde çevre kirlenmesine yol açan ruzgâr erozyonunun etkilerini azaltmak için, kentin çevresinde ağaçlandırma ve yeşillendirme faaliyetlerine devam edilmelidir. Bu konuda, kentin güneybatısındaki Büyük Kiremitlik kuzey etekleri kısmen ağaçlandırılmışsa da; Küçük

Kiremitlik tepesi çevresi, doğuda Aziziye ve Mecidiye Tabyaları sırtları (11) ile kent içi mahallelerden, özellikle gecekondu yörelerinde, bu konuda henüz önemli bir başarı sağlanamamıştır. 1960'lardan beri, büyük harcamalar yapılmasına rağmen, Atatürk Üniversitesi arazisindeki ağaçlandırma ve yeşillendirme faaliyetleri, henüz tamamlanmaktan uzaktır. Bu alanların, bir an önce ağaçlandırılması ve yeşillendirilmesi halinde, kentte ihtiyaç duyulan yeşil alan tutarı büyük ölçüde artacaktır. Kamu kullanılış alanı olması nedeniyle; Atatürk Üniversitesi arazisi ile, sivil yerleşmeye kapalı askerî yasak bölgelerden olan Aziziye, Mecidiye ve Büyük Kiremitlik sırtları gibi kent çevresinde boş sahalara hızlı bir tempo ile ağaçlandırılmalıdır.

İç Kale kuzey eteklerindeki yeşil alanlarla, bu alanın batı eklentisi olan Belediye Fidanlığı alanı birleştirilerek, saha yeşil alan durumuna getirilmelidir.

Çifte Minareli Medrese arsası, içinde bulunan düzenlenmemiş boş alanlar, "Tebriz Kapısı surlarının devamı olan kalıntılar yıkılmaksızın" bu alanın doğu kenarında sıralanmış olan bitişik düzende tek katlı köhne dükkânlar kaldırılarak, Çifte Minareli Medrese Parkı ile birleştirilip; sahada genişçe bir park oluşturulabilir.

İstasyon Caddesi'nin doğu kenarındaki DDY Fidanlık alanı, bu sahaya açılan kanalizasyon kanalları kapatılarak, bir "semt parkı" haline getirilmelidir.

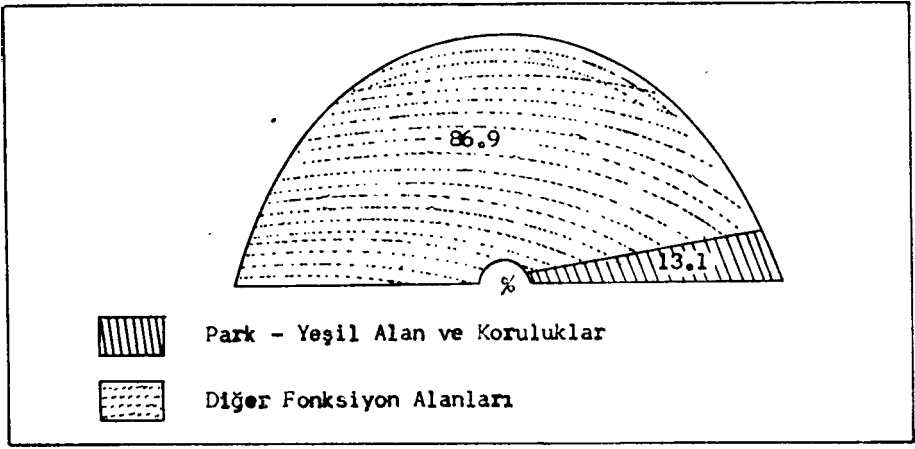
Tablo 1. Erzurum'da Kent İçi Fonksiyonel Arazi Kullanılışında Park-Yeşil Alan ve Koruluklar Alanının Durumu (1979-1981).

Kullanılış Şekli	Alanı (ha)	Toplama %'si
Park-Yeşil Alan ve Koruluk	185.85	13.1
Diğerleri	1 232.05	86.9
TOPLAM	1 417.90	100.0

Kaynak: Doğanay, 1982., s. 541'den.

(11) Prof. Fuat Tandırverdi (1982, a.g.m, S.4-8); Erzurum'da yeşil alanları genişletmek için "Aziziye ve Mecidiye Tabyaları çevrelerinin yeşillendirilerek piknik alanı olarak değerlendirmesini" önermektedir. Kuşkusuz bu çevrenin ağaçlandırılması zorunludur. Ancak yörenin halka açılması mümkün değildir. Çünkü bu alan, askerî yasak bölge olup; zaten gecekonduyla işgal edilmemesinin nedeni de bundan ileri gelmiştir. Öte yandan yöre, Yüksek Anıtlar Kurulu'nca tescilli birinci derecede korunması gereken eserlerin bulunduğu tarihsel sit alanlarıdır. Dolayısıyla halka açılması; ve de piknik alanı durumuna getirilmesini yasal ve askerî nedenler önlemiştir. Kuşkusuz bu tedbir, yerinde bir karardır.

Şekil 1. Erzurum Kentinde Yeşil Alanların Fonksiyonel Arazi Kullanılış Toplamındaki Payı



Tablo 2A. Erzurum Kentindeki Aktif Yeşil Alanlar

Yeşil Alanın Adı	Alanı (m2.)
1- Çifte Minareli Medrese Parkı	3 819.0
2- Üç Kümbedler Parkı	5 328.0
3- İç Kale Çevresi Yeşillikleri	2 526.0
4- Lala Paşa Parkı	2 484.0
5- Yakutiye Parkı	12 854.0
6- Yakutiye-Lala Paşa Parklarını Birleştiren Alan (1982)	3 200.0
7- Havuzbaşı Parkı	3 214.0
8- Orkide Çay Bahçesi	819.0
9- Aziziye Anıtı Parkı	50 412.5
10- Atatürk 100. Yıl Ordu Parkı	41 600.0
11- Atatürk Köşk Bahçesi	7 402.0
12- Köşk Camisi Çevre Yeşil Alanı	3 401.4
13- İstanbul Kapısı Parkı	20 000.6
14- DDY Gar Parkı ve Çay Bahçesi	45 630.8
15- 3 Temmuz Erzurum Doğu Fuarı(1)	400.000.0
TOPLAM	562 689.3

Kaynak: Doğanay, 1982., s. 589-590'dan.

(1) Alanın tümü, 650 000 m2. kadardır.

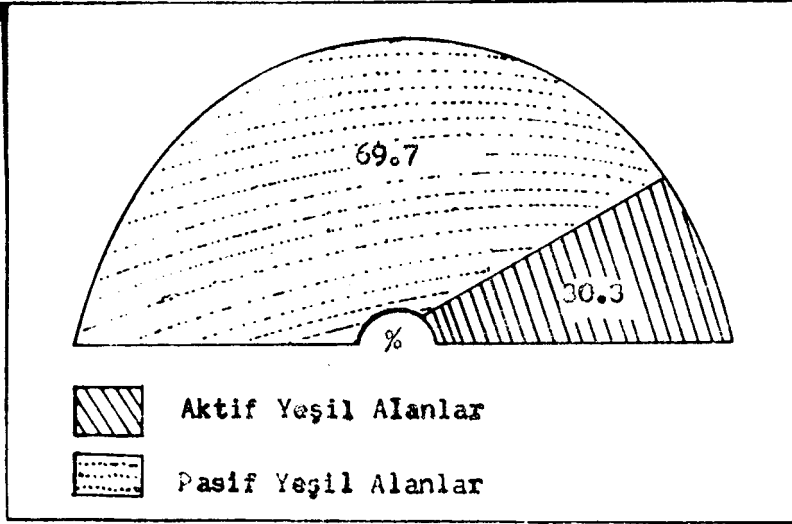
Tablo 2B. Erzurum Kentindeki Pasif Yeşil Alanlar

Yeşil Alanın Adı	Alanı(1) (m2.)
1- Atatürk Üniversitesi Arazisi Koruluk ve Yeşil Alanları	286 000.0
2- Karayolları 12. Bölge Arazisi	38 422.2
3- Karayolları 122. Şube Şefliği Bahçesi	6 892.8
4- Orman Başmüdürlüğü Yeşil Alanları	29 926.2
5- EBK Et Kombinasyonu ve Yem Fabrikası Arsası	372 480.0
6- DDY Gar Lojmanları Bahçeleri	24 296.9
7- DDY Fidanlığı	17 122.0
8- DDY PTT Binası-Levazım Birliği Çevresi	5 081.1
9- Askerlik Şubesi (eskisi) Bahçesi	2 120.0
10- Şair Nef'i Ortaokulu Bahçesi	2 447.0
11- Ticaret Lisesi Bahçesi	1 548.3
12- Kız Lisesi (Eski Nene Hatun İlköğretmen Okulu) Bahçesi	5 210.9
13- Mareşal Çakmak Hastanesi Bahçesi	3 852.9
14- Sağırlar Okulu Bahçesi	3 810.2
15- Kız Meslek Lisesi Bahçesi	715.6
16- Göğüs Hastalıkları Hastanesi Bahçesi	6 257.3
17- SSK Bölge Müdürlüğü Bahçesi	450.0
18- DSİ 8. Bölge Arazisi	34 162.0
19- Topraksu 9. Bölge Müdürlüğü Bahçesi	5 170.0
20- 29. Tümen Levazım Birliği-Petrol Ofisi Bölge Müdürlüğü Çevresindeki Yeşil Alanlar	25 105.7
21- Belediye Mezbahası Bahçesi	15 276.0
23- Halk Eğitim Merkezi Müdürlüğü Bahçesi	960.2
24- Orduevi Bahçesi	2 720.2
25- Köşk Belediye Fidanlığı	7 810.6
26- Gazi Ahmet Muhtar Paşa-Teknik Ziraat Müdürlüğü Çevresi Yeşillikleri	8 925.7
27- Valilik Konutu-Erzurum Müzesi Arasında Kalan Yeşil Alanlar	42 391.0
28- Pelit Meydanı Yeşillikleri-Gürcü Kapısı Meydanı ve Caddesi Refujları	1 174.5
29- Diğer Yeşil Alanlar(2)	333 500.4
GENEL TOPLAM	1 858 461.0

(1) Kullanış Alanlarının, Yeşil Alan Bölümleri Dahildir.

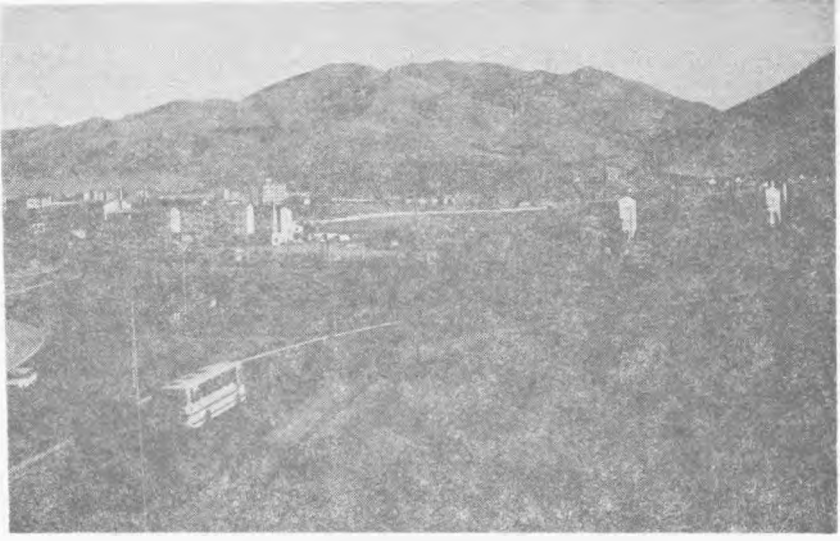
(2) Büyük Kiremitlik Tabyası Kuzey Etekleri, Abdurrahman Gazi Çevresi, Kars Kapısı Çevresi Askeri Birlikleri Yeşil Alanları gibi.

Şekil 2. Erzurum Kentindeki Aktif ve Pasif Yeşil Alanların Toplam Yeşil Alanlar İçindeki Payları.

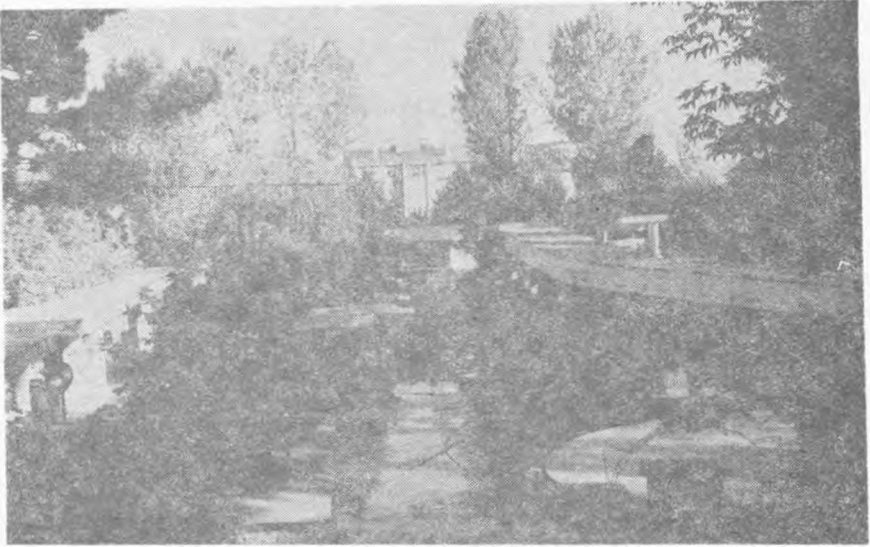


YARARLANILAN KAYNAKLAR

- BAŞAR, Z., 1978, Anıtlarımız-Şehitlerimiz. Atatürk Üniversitesi Yayını No: 536, ERZURUM.
- CHAPIN, S., 1965, Urban Land Use Planning. University of Illinois Press, URBANA.
- ÇETİNER, A., 1972, Şehircilik Çalışmalarında Donatım İlkeleri. İ.T.Ü. Mimarlık Fakültesi Yayını, (Doçentlik Tezi) İSTANBUL.
- DOĞANAY, H., 1982, Erzurum Kent Coğrafyası (Doçentlik Tezi). Cilt: 1-2 Atatürk Üniversitesi, Edebiyat Fakültesi Coğrafya Bölümü, ERZURUM?.
- TANRIVERDİ, F., 1973, Erzurum Şehrinin Gelişmesinde Peyzaj Mimarisi Bakımından Göz Önüne Alınması Lâzım Gelen Problemler. Atatürk Üniversitesi Yayını No: 149, Ziraat Fakültesi Yayını No: 74, ERZURUM.
- TANRIVERDİ, F., 1982, "Erzurum ve Çevresinde Rekreasyon Alanları ve Geliştirme Olanakları. "Dünya Çevre Günü ve Erzurum'da Çevre Sorunları. (Atatürk Üniversitesi Çevre Sorunları Araştırma Enstitüsü) 3-4 Haziran, 1982,
- YAVUZ, F-KELEŞ, R. - GERAY, C., 1978, Şehircilik. (Sorunlar-Uygulama ve Politika) Ankara Üniversitesi, S.B.F. Yayını No: 415, ANKARA.



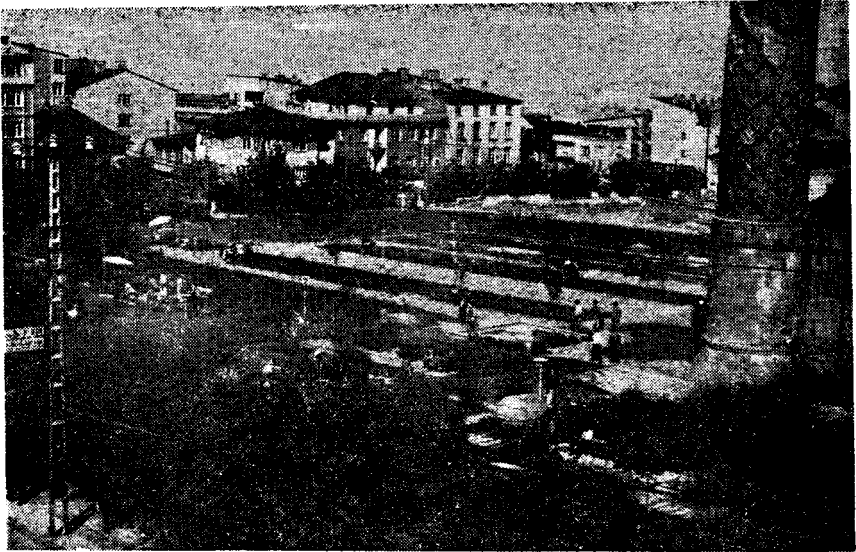
Resim 1. Erzurum kentinin çevresi, orman formasyonundan yoksun olup, steplerle kaplıdır. Kent sitine ilginç bir arkafon oluşturan güneydeki Palandöken dağlarından bir görünüm.



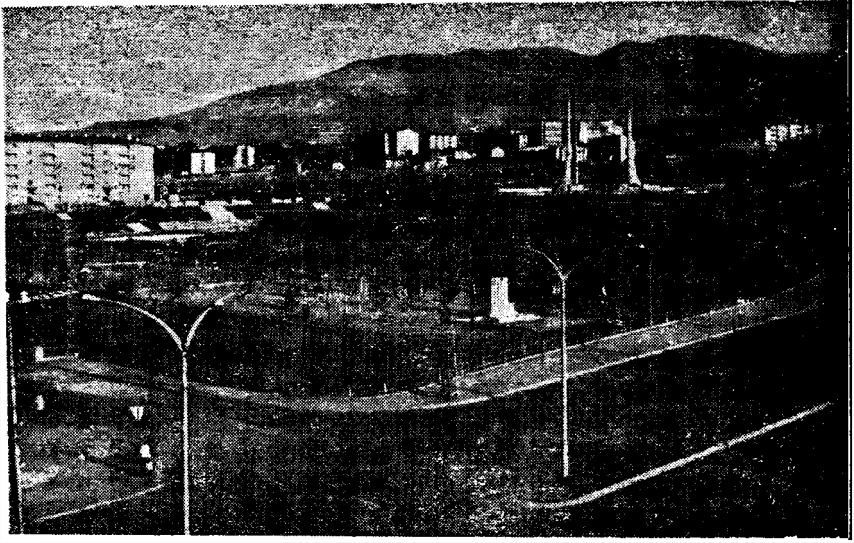
Resim 2. Erzurum kentinin en eski rekreasyon alanlarından olan 18. yüzyıl başlarından kalma Köşk Parkı'nın bugünkü durumu. (Fotograf, Park'ın halka kapalı olduğu bir günde çekilmiştir).



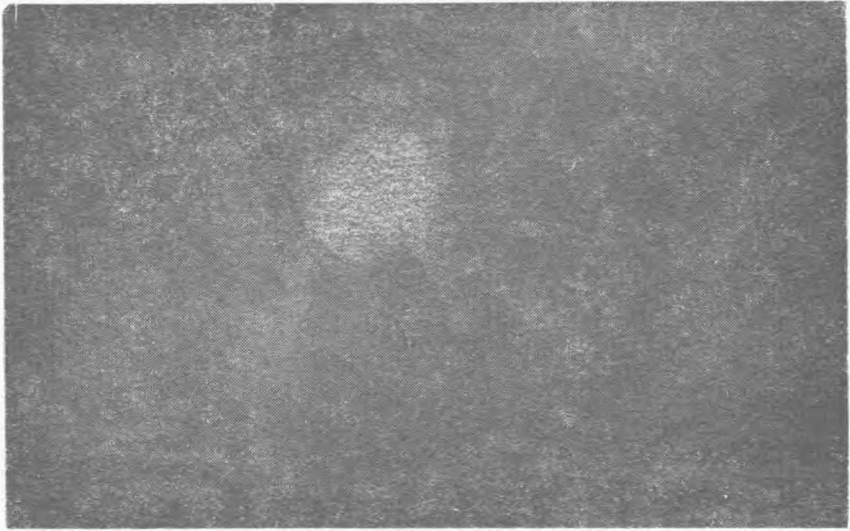
Resim 3. Erzurum'da, mahalle semt parkları yapımına da önem verilmeye başlanmıştır. İç düzenlemesi 1979'da tamamlanmış olan Yukarı Köşk Mahallesi semt parkının bir bölümü.



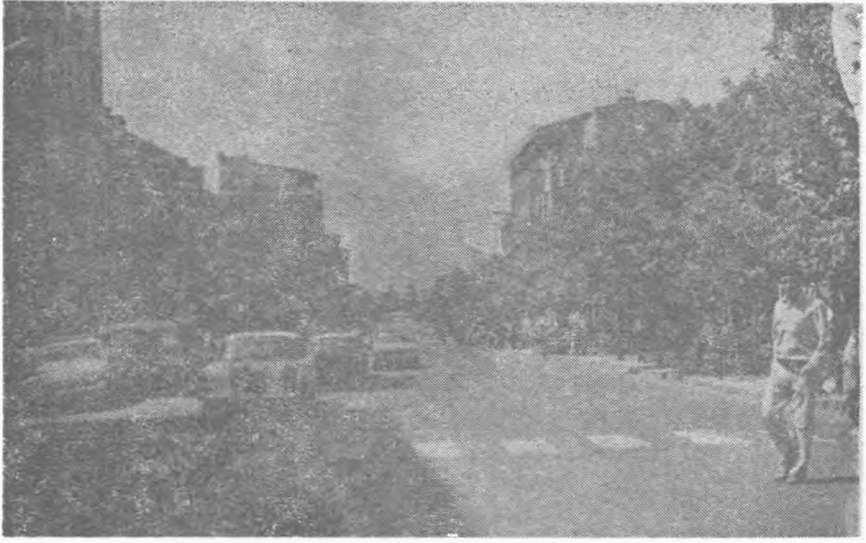
Resim 4. Erzurum'da aktif yeşil alanların çoğunluğu, Cumhuriyet ve Cemal Gürsel caddeleri aksının çevresinde oluşturulmuştur. Adını tarihsel Yakutiye Medresinden alan Yakutiye Parkı'ndan bir görünüş.



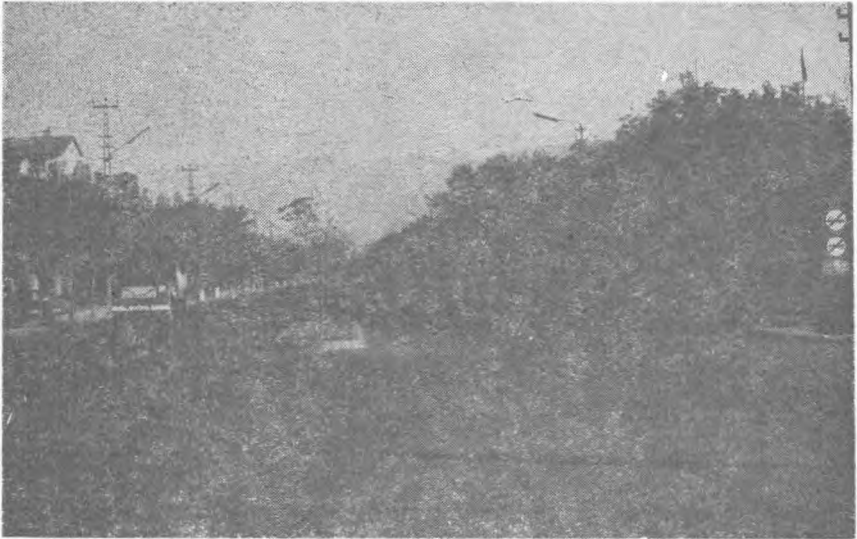
Resim 5. Erzurum kentini yeşillendirme faaliyetlerine, eskiden beri Ordu da katılmaktadır. 1981’de yapılan, ve kentin en güzel ve en modern parkı olan 100. Yıl Ordu Parkı.



Resim 6. Erzurum kentinin yeşil alan varlığı Atatürk Üniversitesi Kampusu koruluklarından ayrı düşünülemez. 1960’lı yıllardan sonra oluşturulan Kampus içi çam koruluklarından bir görünüş.



Resim 7. Erzurum kentinde "aaçlı bulvar" grnmndeki caddelere sık rastlanır. Cumhuriyet Caddesi aksı buna tipik bir rnektir.



Resim 8. Doęu kenarı, bařtan bařa bir koruluk grnm kazanmıř olan Yenisehir Caddesi.



ANTI YEŞİL ALANLAR

PASİF YEŞİL ALANLAR



ORMAN BAŞ MÜD

F.B.K. ET KOMBİNASI

YEM FAB

A.ÜNİVERSİTESİ KÖRÜLÜĞÜ

25 TEMİZ SUYU FİYARI

Ertuğrul Meydanı

A.ÜNİVERSİTESİ KÜTÜPHANESİ

A.ÜNİVERSİTESİ LOJMANLARI

A.ÜNİVERSİTESİ KAMPUSU

A.ÜNİVERSİTESİ ÖĞRENCİ KÜTÜHLERİ

A.ÜNİVERSİTESİ KÖRÜLÜĞÜ

A.ÜNİVERSİTESİ KÖRÜLÜĞÜ

0 100 200 300 400 M

Dr. DOĞANAY