

Kıyı Mimari Kimliğinin Sürdürülebilirliği: Bursa/Gemlik

Elif BULUT¹, Prof. Dr. Murat TAŞ^{2,*}

¹ Uludağ Üniversitesi, Fen Bilimleri Enstitüsü Mimarlık Anabilim Dalı, Bursa, Türkiye
elifdulan@hotmail.com

² Uludağ Üniversitesi, Mimarlık Fakültesi, Bursa, Türkiye
*murattas@yahoo.com

Geliş tarihi : 15.09.2017 , Kabul tarihi : 17.11.2017

ÖZET

Tarih boyunca büyük öneme sahip olan kıyı alanları, konumu gereği, kendine özgü bir mimari kimliğe sahiptir. Dünya ve ülke genelinde belli dönemlerde yaşanan toplumsal gelişmelerden, kıyı alanları da etkilenmiş ve bunun sonucunda kıyı mimari kimliği de değişimlere uğramıştır. Bu değişimler ile birlikte kıyıda oluşan yeni kültürel değerler kıyı mimari kimliği ile sürekli etkileşim içerisinde olmuştur.

Kıyı mimari kimliğini oluşturan her bölgeye özgü bazı parametreler vardır. Bu bildiriye, bu parametrelere bağlı olarak kıyı mimari kimliğindeki gelişmeler bir kıyı kenti olan Bursa İli, Gemlik İlçesi üzerinden incelenmiştir. Gemlik İlçesi'nin kıyı mimari kimliğindeki gelişmelerin nasıl sürdürülebilir olacağı ele alınarak; Gemlik için ve benzer kıyı yerleşimleri için öneriler getirilmiştir.

Bir kentin; coğrafik özelliğinden dolayı kıyı kenti kimliğine sahip olmasının yanında, tarihi ve kültürel değerlerinin oluşması, süreç gerektiren ve devam eden bir olgudur. Tarihi ve kültürel miras sayılan kıyı mimarisinin korunması için, sürdürülebilir politikalar geliştirilmelidir. Özellikle kıyılarda ihtiyaç gösterilerek yapılan dolgu çalışmaları, başta kıyı morfolojisini ve silüetini etkilemektedir. Ancak var olan bir kıyı kültürünün olması ve bu kültürün korunması gerektiği dikkate alınırca, konuyu sürdürülebilirlik çerçevesinde ele almak uygun olacaktır. Coğrafi konumundan dolayı yaşanan birçok toplumsal gelişmeye bağlı olarak farklı kullanım amaçlarına sahip Gemlik kıyılarında ise, nitelikli mimari kimliğin sürdürülebilirliği olumsuz etkilenmektedir. Kıyı mimari kimliğinin sürdürülebilirliğini etkileyen bu unsurların neler olduğu ve sebepleri, bu çalışmada incelenmiştir.

Sürdürülebilirlik kıyı mimari kimliği kavramı; Gemlik İlçesi'nin sahip olduğu değerler ve diğer etmenler üzerinden ele alınmış, kıyı mimari kimliğinin değerlendirilmesi, korunması ve geliştirilmesi ile ilgili çalışmalar hakkında önerilerde bulunulmuştur.

Anahtar Kelimeler: Kıyı Mimarisi, Mimari Kimlik, Sürdürülebilirlik, Mimari Miras Koruma Yönetimi

The Sustainability Of Coastal Architectural Identity: Bursa/Gemlik

ABSTRACT

Coastal areas have a unique architectural identity because of geographical location which are more important throughout history. Experienced in certain periods, coastal areas have been affected by World-wide/ the countrywide societal development and coastal architectural identity is altered. With these changes, the new cultural values on the shore are constantly interacting with the coastal architectural identity.

The coastal architectural identity contains some parameters. In this article, these parameters are analysed being founded on Gemlik where is coastal town of Bursa. "How can

Gemlik's coastal architectural identity development must be sustainable" is explained and suggestions have advised for Gemlik and similar coastal settlements.

In addition to having a coastal city identity because of its geographical feature, the formation of historical and cultural values is an ongoing and continuing process. Sustainable policy should be developed for the protection of the coastal architecture which also historical and cultural heritage. For instance, the study of the filling field in a shoreline due to need will affect everything from the morphology of the coast to its silhouette. However, if it is considered that there is an existing coastal culture and that this cult should be preserved, it would be appropriate to address the issue within the framework of sustainability. On the other hand Gemlik coast have different intended purposes so it is adversely affected the sustainability of qualified architectural identity. These factors affecting the sustainability of coastal architectural identity and what these reasons have been investigated in this study.

The sustainability of coastal architectural identity term has been considered with Gemlik District's values and other factors, suggestions have been made about the studies about the evaluation, protection and development of the coastal architectural identity.

Keywords: Coastal Architecture, Architectural Identity, Sustainability, Architectural Heritage Conservation Management

1. GİRİŞ

Kıyı alanları tarih boyunca önem verilen yerleşim noktaları olmuştur. Ticaret, ulaşım, savunma ve toplumsal gelişmeler sonucu ortaya çıkan ihtiyaçları karşılama potansiyelinden dolayı, farklı medeniyetlerce hakimiyet altında tutulmaya çalışılan kıyı alanları, tarihsel süreçte kültürel mirasa katkı sağlayacak değişimlere uğramıştır. Su kaynağının getirdiği avantajları kullanma veya sorunlara çözüm bulmanın getirdiği her türlü olgu, aynı zamanda burada yaşamış halkın yaşam biçimini oluşturmuştur. Bu bağlamda kıyı kavramının tanımını, su ile kara alanlarının birbiriyle birleştiği alan olarak fiziki bir tanımlamada bırakmanın yanı sıra, su kenarında yaşamının getirdiği kültürü algılamak ve bunu kültürel miras olarak görmek gerekir (Duru, 2003).

Kıyının cazibesinin getirdiği kıyı kenarı yerleşim hayatı beraberinde, ortama uyum sağlama sürecini getirmiştir. Bu durumla birlikte su kenarı yerleşim noktalarında, tarihi dönemlerde, savunma, ulaşım ve ticaret gibi çeşitli amaçlarla oluşturulan surlar, hisarlar tersaneler, liman bölgeleri ve günümüzde modern mimarinin üst düzey örneklerini temsil eden köprüler; su kenarı yaşamın mimariye etkisini göstermektedir. Aynı zamanda kıyı ve mimarlık arasındaki bağın ticaret, ulaşım ve savunma gibi ihtiyaçların yanı sıra, konaklama amaçlı yapılan yalılar, kasırlar olarak kıyı kültürüne yansımaları görülmektedir. Su kenarında yapılaşmanın getirdiği manzara kullanımı, havanın nemi ve rüzgar etkisi gibi fiziki durumların, mimariye ve iç mekanlara etkisi, günümüze ulaşabilen su kenarı yapılarında görülmektedir. Tarihsel dönem değiştikçe ve teknolojinin getirdiği ihtiyaçlar arttıkça, kıyı alanlarının kullanım işlevleri de dönem şartlarına göre değişiklik göstermiştir. Kıyı alanlarının coğrafi avantajlarının cezbettiği başka bir sektör de sanayi alanıdır. Sanayi yapıları için kaynak sağlama, ürün pazarlama ve atık oluşumunun kolay bertarafı dolayısıyla kıyıda sanayileşmenin etkisi görülmektedir (Tokyay, 2006).

Zamanla değişen kullanım şartları ve kıyı potansiyelinden talep edilen işlev çeşitliliği neticesinde, kıyı; yeniden şekillenmektedir. Bu durum beraberinde demografik yapının değişmesine, nüfus artışına ve kıyı kullanım kapasitesinin artmasına sebebiyet vermektedir. Kıyı alanlarının kültürel miras olduğunu ve bireye ait bir oluşum olmadığını göz önüne alarak, koruma - kullanma dengesini kurmak gerekir. Siyasi ve ekonomik açıdan da stratejik noktalar olan kıyı alanlarının sürdürülebilirliği, bu tarz yaklaşımlar ve politikalar ile mümkün olacaktır. (Cengiz, 2009). Sürdürülebilir kıyı kimliği anlayışında öncelikle kabul edilmesi gereken nokta kıyının bireysel kullanıma terk edilemeyeceği düşüncesidir. Kıyı alanlarının

kamuya/topluma ait olma durumunun koruma-kullanma ilkelerinin başında gelmesi gerekmektedir.

Su ögesinin mimariye yansımaları sağlayan insan faktörü daha sonrasında göz ardı edilemeyeceği gibi, yaşayan mekanların oluşmasında kilit noktadır. Sanayi alanların artmasıyla kullanıcıların kıyıda uzaklaşması, rekreasyonel alan açısından kıyı planlama alanında önem verilen husus olmuştur. Kıyı alanlarının bireyselleşme ya da sanayi yapılaşmasıyla kaybettiği kamu alanları için, günümüzde oluşturulan stratejilerle tekrar kıyının kamuya ait olması gerektiği yönünde yeni hedefler belirlenmektedir.

Kıyının kendine özgü değerleri dolayısıyla kentleşmeye sağladığı katkı azımsanamaz bir durumdur. Özellikle tarihi liman kenti olma potansiyelini korumuş, günümüzde işlev değiştirmiş halde varlığına devam eden yapılar kültürel mirasa değer katmaktadır. Kıyı anlayışının mimariye yansıdığı yerlerde dönem şartlarındaki fonksiyonunu yitirmiş, ancak günümüzde yeni kullanıcılar için dikkat çeken, insanlara kıyı kültürünü her noktasında yaşatmaya devam eden yapılar bulunmaktadır. Bu da sürdürülebilir kıyı politikalarının bir başka yolu olan dönüşüm projeleriyle örneklendirilebilir. Tarihi şartlar neticesinde işlevini yitirmiş, ancak taşıyıcı sistem açısından sağlamlığını koruyan, tarihe tanıklık etmiş pek çok yapının özgün değerlerini ön plana çıkarılarak günümüz şartlarına göre modernize edilip uygun bir yeni işlevle geleceğe aktarılması gerekmektedir. Örneğin bir kıyı yerleşiminde işlevini kaybetmiş, çöküntü bölgesi niteliğinde antik bir limanda bulunan bir deponun koruma kurumu ve ilkeleri çerçevesinde özgün mimari karakterlerini öne çıkararak günümüzde turizm amaçlı otel, müze vb. olarak işlevlendirilip korunarak yeniden kullanılması, kente, yaşama ve topluma yeniden kazandırılması kıyı mimari kimliğinin sürdürülebilirliği için uygun bir yönetsel yaklaşım olabilir. Burada önemli olan dönüşüm geçirmiş alanların kıyı kimliğine, kentleşmeye ve kıyı kullanıcılarına ne şekilde yansıdığıdır (Tokyay, 2004). Endüstriyel kıyı alanları dönüşüm projelerinin dünya ve ülke çapında pek çok örneği bulunmaktadır. Londra Doklar Bölgesi, Kopenhag Kenti Liman Bölgesi, Hafen City, İzmit Seka-Park Projesi, Haliç Dönüşüm Projesi; endüstriyel veya çöküntü alanların, kentleşmeye ve kıyı kimliğinin korunmasına ve sürdürülebilirliğinin devam etmesine olanak sağlayan dönüşüm projesi örnekleridir.

Alan çalışması, kaynak taraması, yerinde tespitler, yaşayanlar ve yetkili makamlarla birebir görüşmeler yapılarak hazırlanmış olan bu bildiri; Uludağ Üniversitesi Fen Bilimleri Enstitüsü Mimarlık Anabilim Dalı'nda, "Bursa Kıyıları Mimari Kimliğinin İyileştirilmesi" başlıklı devam etmekte olan yüksek lisans tez çalışmasının bir bölümünü oluşturmaktadır.

2. Gemlik'in Tarihi, Fiziksel Ve Mekansal Gelişimi

Marmara Bölgesi'nin güneyinde yer alan ve Bursa İli'nin 17 ilçesinden biri olan Gemlik, sanayi ve ticari amaçlı gemi taşımacılığı potansiyeliyle en önemli yerleşimlerindedir. (Şekil 1). Gemlik isminin "Gemilik", gemilerin yanaşma mekanı, anlamından geldiği düşünülmektedir. Bölgedeki önemli bir sanayi üssü olan Gemlik, Türkiye'nin 4. Büyük serbest bölgesine sahip bir kıyı alanı olma özelliğiyle, sanayi sektörü alanında gelişmeye devam etmektedir. Bu durum beraberinde demografik yapının değişmesine, artmasına sebebiyet vermekte ve kıyılarda yoğun yapılaşma görülmektedir.

Günümüz teknolojisinin getirdiği sanayi potansiyeli dışında Gemlik eski adı ile Kios, fiziksel konumu itibarıyla, tarım ve denizcilik alanında hakimiyet altında tutulmaya çalışılan kritik bir coğrafyadır. M.Ö. 7. yüzyılda Kios'un hakimi olan Frigyalılar, denizcilik yönünden çok tarımsal faaliyetlerle ilgilenmeleri Kios'un önemini kaybettirmiştir. Ancak Kimmerler ve Lidyalılar arasındaki hakimiyet mücadelesinden sonra şehir Frigyalılardan alınmış ve Lidya egemenliği altında ticaret üssü olarak kullanılmıştır. Bu dönemde zenginleşen şehir, Persliler tarafından ele geçirilmiş ve yakılıp yıkılmıştır. Daha sonraki yıllarda Roma egemenliğini yaşayan Kios, Roma İmparatorluğu dağılana kadar liman kenti olarak kullanılmaya devam

edilmiştir. Bizans döneminde de önemli bir liman, zeytincilik ve ipekböcekçiliği merkezi konumuna gelen Kios o dönemde denizcilik faaliyetleri açısından güçsüz bulunan Anadolu Selçuklu Devleti tarafından İstanbul’u denizden kuşatmak amacıyla 1087 yılında alınır. Haçlı seferleri sırasında da denizcilik üssü olarak kullanılan Gemlik için, Osmanlı Devleti egemenliğindeki tarihsel sürecinde yeni tersaneler inşa ettirilmiş ve körfezde denizcilik faaliyetleri devam etmiştir. Coğrafi konumunun getirdiği avantajları tarih sahnesinde farklı imparatorlukların egemenliği altında geçiren Gemlik, her dönemden ayrı etkilenmiş ve mekansal gelişimiyle günümüzde de önemli yer tutmaya devam etmektedir.



Şekil 1: Gemlik İlçesi Konumu (<https://earth.google.com>, erişim tarihi: 01.08.2017)

Cumhuriyet sonrası dönemde, Gemlik kıyı kentinin demografik yapısı incelendiğinde, sanayinin hızla gelişmeye başladığı 1970’li yıllara kadar, nüfustaki durağan artış; Suni İpek Fabrikası’nın açılmasıyla kırsal nüfusta önemli bir azalma yaratırken kentsel ve toplam nüfusta ivmeli bir artış şeklinde gözlenmektedir. Sanayi alanları geliştikçe özellikle 2001 yılında Serbest Bölge’nin açılmasıyla; Gemlik ilçesine göçler artmış ve hızla kent nüfusu artışını yaşamaya devam etmiştir (Gemlik Belediyesi, 24.02.2016 <http://m.gemlik.bel.tr/Gemlik.aspx>).

3. Gemlik’in Kıyı Mimari Kimliğinin Sürdürülebilirliği

3.1. Mimari Kimliğin Sürdürülebilirliği

Mimari kimlik, yapının kendisine özgü biçim, renk, doku gibi özelliklerinin bütünüdür ve bu özellikler onu diğer yapılardan ayırmaktadır. Bir fiziksel öğenin mimari kimlik unsuru olabilmesi için, kentsel dokuyla uyum içerisinde olması, kent için nirengi noktası olması ve halk tarafından kabul görmüş olması gerekmektedir (Binle ve Ertan, 1992).

Mimari kimliğin şekillenmesini sağlayan, toplumun gelenek-görenekleri, kültür değerleri ve yaşam biçimidir. Yazılı olmayan kurallar dışında mimari kimliği etkileyen diğer faktör ise, devlet politikalarıdır. Bu politikalar doğrultusundaki kararlar, mimari kimliği sınırlayıcı ve biçimlendirici etki oluşturmaktadır. Sözü edilen etkenlerle biçimlenen ve mimari kimlik ilkelerini taşıyan her anıt, heykel, bina gibi fiziksel öğeler, kültür değerlerinin somut halidir. Dolayısıyla mimari kimliğin sürdürülebilir olması, kentin kültürel kimliğinin gelecek kuşaklara aktarılması için gerekli olan bir unsurdur.

Mimari kimliğin sürdürülebilirliği; restorasyon çalışmaları, dönüşüm projeleri ve koruma-kullanma dengesinin gözetilmesiyle mümkündür. Günümüz ihtiyacını karşılayabilecek ölçüde işlev değiştiren veya kentin kültürel önemini algılanmasını sağlayacak bir tarihi yapı, bireylerdeki kent algısını yükseltmek için bir araç olacaktır.

Kentsel kimlik üzerinde önemli etkiye sahip olan mimari kimliğin sürdürülebilirliği doğrultusunda gerçekleşen mevcut yapının yeniden kullanımı politikası, bireylerde koruma bilinci oluşturacak bir etmendir (Perker, 2012).

3.2. Kıyı-Mimari Kimlik İlişkisi

Yaşam şekli deniz kıyısında yaşama kültürüne göre biçimlenmiş olan kentlerde diğer kentlerden farklı olarak kıyıya özgü yapı ihtiyacı ortaya çıkar. Örneğin liman dok tesisleri, iskele, gümrük binaları, dalgakıran, deniz feneri gibi yapılar kıyı kullanımının mimaride form bulmuş halidir. Özellikle yapım teknikleri ve kullanılan malzeme çeşitleriyle tarihi kimliğe bürünen yapılar, bölgenin kıyı mimari kimliğini oluşturmaktadır. Bu tarz yapılar güncel koşullarda kullanılmak üzere işlev değiştirebilir ve restorasyon çalışmalarıyla tekrar kullanılabilir.

Sadece kıyı kentlerinde görülebilecek olan yapılar kıyı mimari kimliğine katkıda bulunurken, kıyı silüetinde de farklı algılar yaratmaktadır. Denizden kıyıya bakıldığında yatay düzlemde bir süreklilik arz eden, kıyı yapısı olarak dalgakıranlar dikkat çekmektedir. Malzeme ve yapım teknikleri bakımından incelendiğinde farklı tarihi dönemlere ait dalgakıranların kıyı kimliğinde varlığına devam ettiği bilinmektedir. Bir başka liman yapısı olan deniz fenerleri de, kıyı kentlerinde nirengi noktası özelliği taşıyan ve kıyı silüetinde düşeyde bir algı yaratan, kıyı mimari kimliğini oluşturan kıyıya özgü yapılardan biridir. Tasarlandığı dönemin mimari akımının etkilerini taşıyan gümrük binaları da liman bölgelerindeki yapılardandır. Güncel koşullarda gümrük binası olarak kullanımını yitirmiş ancak kıyı mimari kimliğinin sürdürülebilirliği çalışmaları doğrultusunda yeniden işlevlendirilmiş tarihi gümrük binası örnekleri bulunmaktadır. Kıyı silüetinde; renk, doku, gabari, doluluk-boşluk ve malzeme gibi mimari parametreler açısından değerlendirildiğinde, kıyı mimari kimliğindeki algısı net biçimde belirlenir.

3.3. Gemlik'in Kıyıların Kentsel Mimari Gelişimi

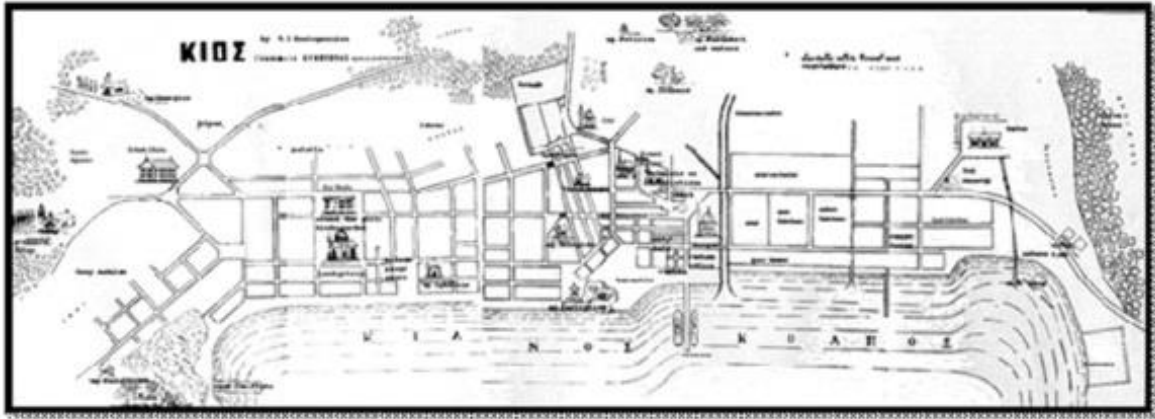
Coğrafi konumu sebebiyle gelişmeye uygun bir yer olmanın ötesinde, Gemlik; taşıdığı kültürel ve kentsel değerler ile önemli bir tarih birikimi açısından da incelenmesi gereken bir mekandır. Bu anlamda ne yazık ki yapı stoğu bakımından Gemlik'in köklü tarihi kimliği görülmemektedir.

Bu tarihi liman kentinin tarihsel ve mekansal gelişimine bakıldığında, kuruluş tarihi; M.Ö. 12. yüzyıla kadar uzanmaktadır. Bu gibi bir süre boyunca; Frigyalılar, Kimmerler, Lidyalılar, Persler, Roma İmparatorluğu, Bizans İmparatorluğu, Selçuklu ve Osmanlı dönemi egemenliği altında kalan Gemlik liman kenti, geniş bir tarihi sürece tanıklık etmiştir. Bu durum pek çok uygarlığa ev sahipliği yapmış olan kentte, farklı sosyal ve kültürel etkiler yaşanmasını sağlamış ve mekansal gelişmeye katkı koymuştur.

Helenistik Dönemde, Gemlik liman kentindeki dokunun; eski Yunan kültüründeki yerleşim yapısı biçiminde olduğu görülmektedir. Kuzeyden denize doğu uzanan, rüzgarı şehrin içine kadar çeken ızgara sistemli yerleşim biçimi, sosyal hayatı da bu çerçevede biçimlendirmiştir (Şekil 2). Dönemin ekonomik şartları mimariye yansıtılmış, zeytincilik ve ipekböcekçiliği ile uğraşan halk genellikle iki katlı yapılar inşa etmişlerdir.

Selçuklular Döneminde ise mekansal gelişim her dönemde olduğu gibi, dönemin politik şartlarından etkilenmiş ve Gemlik, daha da stratejik nokta konumuna gelmiştir. Denizciliği güçlendirmek amaçlı bir tersane kurulmuş ancak yerleşim noktaları körfezden kuzeydeki dağ yamaçlarına doğru büyüme eğilimine gitmiştir. Tarımsal faaliyetler için daha uygun olması, savunmanın daha kolay olması ve bölgenin iklimsel yapısından dolayı, kent yerleşimi körfezden uzaklaşırken, şehrin eski dokusu yani ızgara sistemi yerleşim tipine göre konumlanması devam etmiştir.

Cumhuriyet'in ilk yıllarında Gemlik için sosyo-ekonomik bir gelişmeden söz edilemeyeceği de alınan politik kararlar mekansal gelişimi etkilemiştir.1933 yılında Birinci Beş Yıllık Kalkınma Planı hazırlanmış ve bunun neticesinde 1934 yılında Gemlik'te Suni İpek Fabrikası açılmıştır. Dış ticarete ulaşım kolaylığı nedeniyle depolama alanları liman çevresinde yer almıştır. 1970'li yıllarda Bursa ilindeki otomotiv sektörünün gelişimiyle fabrikalar, Gemlik çevresine kurulmuş ve bu durum beraberinde kırdan kente göçü arttırmıştır. Ticaretin gelişmesiyle sahil bölgesinin rantı artmış ve sahil boyunca yüksek katlı yapılaşma başlamıştır.1985 yılından sonra Bursa'daki sanayi alanlarının kapasitesinin artması, mevcut limanların yetersiz kalmasına sebep olmuş ve körfezin güneybatısında Gempport Limanı kurulmuştur.1992'de faaliyete geçen Gempport limanı ve ülkede genelindeki sanayi gelişimi nedeniyle konut alanları tarım arazilerine doğru yayılmıştır. Bunun yanında sahilde 6-7 katlı yapılar görülmeye başlanmıştır.1990'lar sonrasında yüksek gelir gruplarının seçtiği bölgelerde, ilçenin kuzeyinde, planlı yapılaşma görülmüş; site içi çözümler, yeşil alanlar, rekreasyon amaçlı alanlar oluşturulmuştur. 2000 yılından sonra yerleşme; dağ yamaçlarına doğru devam etmiş, özellikle körfez manzarası sebebiyle yüksek gelir grupları tarafından tercih edilen alanlar olmuştur. İlçenin doğusu ise göç edenlerin yerleşim alanı haline gelmiş, ovada kaçak yapılaşma artmış ve 2-3 katlı binalar çoğalmıştır.



1922 YILINA AİT RUMLAR TARAFINDAN ÇİZİLMİŞ HARİTA



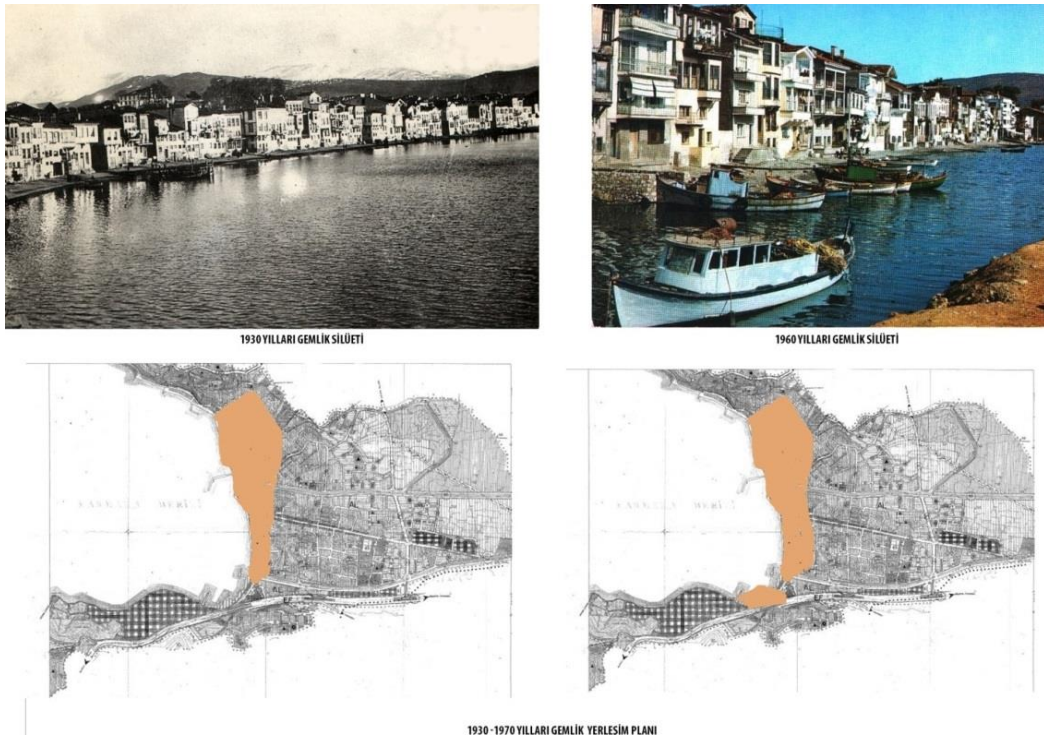
ESKİ GEMLİK TARİHİ YERLEŞİM PLANI

**Şekil 2: Izgara Sistemli Gemlik Planı ve Eski Gemlik Yerleşim Alanları
(Kaplıanođlu, Ođuzođlu 2011. Bulut, 2017)**

Ülke çapında ve kendi içinde yaşadığı önemli kırılma dönemleri ile Gemlik büyük mekânsal kimlik değişimlerine uğramıştır. Yaşanan her gelişme dönem şartlarını dolayısıyla

ihtiyaçları değiştirmiştir. Mekânsal ihtiyaçlar da değişime uğradıkça mimariyi etkilemiştir. Yalnızca ihtiyaçtan dolayı değişen mimarinin yanında, rant baskısı sebebiyle değişen bir sahil silueti de oluşmuştur.

Büyük bir dönüşüm geçiren Gemlik körfezi dönemselsel olarak incelendiği, sahildeki yalıların yerini yüksek katlı yapıların aldığı görülmektedir. Bu gibi örneklerin çokça bulunduğu, Bursa kıyı alanlarını bölgelere ayırarak inceleyen, kıyı alanları politikalarının değerlendirildiği bir rapor hazırlanmıştır. Çevre ve Şehircilik Bakanlığı Mekansal Planlama Genel Müdürlüğü ve Bursa Büyükşehir Belediyesi Sahil Hizmetleri Dairesi Başkanlığı tarafından 2015 yılında hazırlanan Bursa Bütünleşik Kıyı Alanları Planı'nda; sürdürülebilir kıyı anlayışını yansıtan ilkeler belirlenmiştir. Bu ilkelerin başında “kamu yararı” ilk hedef olarak belirlenmiş, kıyının hem ekolojik hem de sahip olduğu; kültürel, tarihi ve mimari miras sayılan, toplumun kültür hafızasını oluşturacak her türlü değerın sürdürülebilirliği ile ilgili alınması gereken önlemler ve ileriye dönük hedefler, kısa vadede ve uzun vadede olmak üzere ortaya konulmuştur (Çevre ve Şehircilik Bakanlığı, 21.10.2015, <http://www.csb.gov.tr>).



Şekil 3: 1930-1970 Yılları Arası Kıyı Silüetleri ve Mekansal Gelişme
(Kaplanoğlu, Oğuzoğlu 2011, Bulut, 2017)

Gemlik için belirlenen stratejiler ise; ilçenin stratejik konumunun öne çıktığı, sahip olduğu liman faaliyetlerinin artırılarak devam etmesi gerektiği yönünde kararlar içermektedir. Gemlik'e yüklenen lojistik üs olma vizyonu çerçevesinde oluşturulan stratejilerin yanında; kıyıya sıfır yapılaşma ve kamusal kullanım alanlarının azlığı, yeşil alanların azlığı gibi konular öne çıkan problemler kapsamında incelenmiştir. Gemlik'in tarihi ve mekansal gelişimi incelendiğinde görülmektedir ki; sanayinin gelişmesiyle baş gösteren nüfus artışı, sahilde oluşan rant baskısı ve ikinci konut isteği, Gemlik'in tarihi liman kenti olma vizyonunu gölgede bırakmıştır. Sahip olduğu limanlarıyla önemli bir lojistik üs olma konumundaki kıyı alanlarında, bu amaç etrafında artarak devam eden yapılaşmanın etkileri, tarihi geçmiş incelendiğinde net olarak görülmektedir. Kıyı alanlarının ve çevresinin geçirdiği tarihi kırılma dönemlerine göre; kent yerleşimi, etki ettiği alan ve konutlaşmanın yoğunlaştığı alanlar

dönem şartlarına göre değişiklik göstermiştir. Bununla birlikte sanayi gelişimi ve sonrasında yaşanan; Kalkınma Planı'nın hazırlanması, Suni İpek Fabrikasının açılması, Gempport Limanı ve Serbest Bölge'nin açılması gibi önemli zaman dilimleri, kıyı silüetini önemli ölçüde etkilemiştir.

1930'lu yıllarda hazırlanan Kalkınma Planında, konut gelişimine yer verilmediği için kentleşmeye katkısı olmamıştır. Ancak fabrikaların açılmasıyla başlayan göç; yapılaşmayı eski yerinden, güneydoğu kısımlarına doğru itmiştir.

Kıyı silüetinde büyük bir değişim olmazken, kent kıyıdan oldukça iç kısımlara doğru yayılma eğilimi göstermiştir. Kıyı boyunca ise 2-3 katlı ahşap yapılar, hemen hemen hepsi aynı gabariye sahip kırma çatıları ile kıyıya paralel devam etmektedir (Şekil 3). 1970'lerde kentin kıyı silüetinde yüksek katlı yapılaşma görülmeye başlanmış ve kıyı silüetinde gabari anlamında bir dengesizlik oluşmuştur. Bu durum ile birlikte; tarihi ahşap yapıların devamında yükselen 5-6 katlı betonarme binalar; mimari doku olarak birbiriyle bütünleşememiş yapı stokları meydana getirmiştir.



1970-1980 YILLARI GEMLİK SİLÜETİ



1985-2000 YILLARI GEMLİK SİLÜETİ



1970-2000 YILLARI GEMLİK YERLEŞİM PLANI

Şekil 4: 1970-2000 Yılları Arası Kıyı Silüetleri Ve Mekansal Gelişme
(Kaplanoğlu, Oğuzoğlu 2011, Bulut 2017)

Doluluk boşluk kavramları açısından, denge arayışına girildiğinde ise; denizden kıyıya bakıldığında, betonarme binalar ile ahşap binalar arasında, kütsel olarak, bir orantısızlık gözlenmektedir. 1985'ten sonra ise nüfus artışının getirdiği hızla, kıyı alanında yüksek katlı yapılar artmış ve yükseklikleri çoğunlukla aynı olan binaların oluşturduğu bir gabari sınırı oluşmuştur.

Doku ve malzeme açısından bakıldığında, ahşap yapıların azaldığı ve betonarme yapıların çoğunlukta olduğu görülmektedir. 2000 ve sonrası yıllarda ise ahşap dokulu, 2-3 katlı tarihi binalar artık kültürel birer miras olarak kabul edilmektedir (Şekil 4).

3.4. Gemlik Kıyı Mimari Kimliğinin Sürdürülebilirliğinin Örnekler Üzerinden İncelenmesi

Kıyı kimliğini yansıtan son sivil mimari örnekleri, restorasyon çalışmalarıyla kıyı mimari kimliğinin sürdürülebilirliği için, tekrar yaşayan mekanlar haline getirilmektedir. Fiziksel yenilemeye katkı sağlayan bu çalışmalar, kentin kültürel ve tarihi dinamiklerini ortaya koyan stratejilerdir. Bu stratejiler doğrultusunda kentin fiziksel ve sosyal çöküşü engellenecek ve mekansal olarak yeni oluşumlar meydana geldikçe ekonomik alanda da gelişme sağlanacaktır. Tarihi dokunun sürdürülebilirliği çalışmaları Gemlik'in kıyı bölgesindeki sivil mimari örnekleri üzerinden ele alınmıştır.

Gemlik sahilinden yaklaşık 200 m. içeride bulunan Paşa Konağı, sürdürülebilirlik stratejilerinin bir parçası olarak dönüşüm geçiren, 1800'lü dönemlere ait önemli bir sivil mimari örneğidir (Şekil 5). Rumlara ait bir papazhane olan, 3 katlı ahşap yapının tek katı yaklaşık 450 metrekaredir.



Şekil 5: Tarihi Paşa Konağı'nın Konumu
(<https://earth.google.com>, erişim tarihi: 01.08.2017)

Restorasyon çalışmalarının tamamlanmasının ardından, eğitim amaçlı tasarlanmış olan bu yapı, günümüzde; halk eğitim merkezi olarak kurgulanmış biçimde, yapım amacının devamını sağlamaktadır. Betonarme binalarla çevrelenmiş olan tarihi yapının bölgede yarattığı doku, kentin tarihi ve kültürel hafızasının yeniden canlanmasını sağlamakla birlikte aynı zamanda, kültürel mirasın devamlılığı niteliğindedir (Şekil 6).



Şekil 6: Tarihi Paşa Konağı ve Çevresi
(<https://www.google.com.tr/maps>, erişim tarihi: 01.08.2017)

Kıyı mimari kimliğinin sürdürülebilir olmasını sağlayan çalışmalardan biri de; kıyıda bulunan Yalı Konak örneğidir. 1910 yılında Rum bir tüccar tarafından yaptırılmış olan ahşap ev; bodrum, zemin, 2 normal kat ve çatı katından oluşmaktadır. Yapı, hem konut olarak hem de ticaretle uğraşan ailenin zeytin depolama alanı olarak kullanılmıştır. Sahile yakın olması, gemilere kolay ulaşılması ve yükleme yapılması da yapının konumunun avantajıdır (Şekil 7). 2014 yılında restore edilmeye başlanan ve 2017’de çalışmaları tamamlanan Yalı Konak, kıyı mimarisinin sürdürülebilir olduğunun önemli örneklerindedir. 1910’lu yıllara ait, Helenistik izler taşıyan bu sivil mimari yapı; kıyı kimliğinin mimariye yansımış halidir. İç mekanların kullanım amacına uygun tasarlanması, depo olarak kullanılacak alanların ve konut alanlarının birlikte çözülmesi, iki farklı girişinin bulunması o dönemin mimari yapılarıyla ilgili fikir vermektedir.



Şekil 7: Yalı Konak ve Kıyı Konumu
(<https://earth.google.com>, erişim tarihi: 01.08.2017)

Bu tarihi ve kültürel miras sayılan yapının bulunduğu konum incelendiğinde; 5-6 katlı betonarme binaların arasında doku, yükseklik, kullanılan malzeme açısından büyük bir farklılık olduğu ve günümüz kıyı silüetinde eski bir sivil mimarlık örneği olarak algılanmaya devam ettiği görülmektedir (Şekil 8).



Şekil 8: Yalı Konak ve Çevresindeki Doku

(<http://projeler.bursa.bel.tr/gemlik-yali-konagi-restorasyonu.html>, erişim tarihi: 01.08.2017)

Gemlik kıyı bölgesinde bulunan, restorasyon çalışması yapılmış ve döneminin mimari kimliğini yansıtan bir yapı olarak, güncel koşullarda kullanımına devam eden diğer örnek ise Gemlik Daniş Ekim Öğretmenevidir. 1886 yılında bir Fransız mimar tarafından tasarlanan yapı, 1996 yılında Öğretmenevi olarak kullanılması şartıyla Milli Eğitim Bakanlığı'na devredilmiştir. 140,41 metrekare taban alanına sahip yapıda, iç mekanındaki alanların tasarlanış biçimi güncel ihtiyaca cevap vermediği için 2013 yılında tekrar restorasyon çalışmaları yapılmıştır. Günümüzde öğretmenevi olarak hizmet veren yapı, koruma-kullanma dengesi gözetildiğinde tarihi yapıların, yaşayan birer mekan haline geleceğinin bir örneğidir.

Tarihi yapı ve mevcut çevre yapıları arasında, diğer örneklerde olduğu gibi, mimari kimlik öğeleri bakımından bir bütünlük görülmemektedir. Siluet etkisi yüksek olan yapı, cephesinde kullanılan ahşap sanatıyla da çevresindeki betonarme binalar ile arasında malzeme farkı oluşturmaktadır (Şekil 9).



Şekil 9: Gemlik Daniş Ekim Öğretmenevi ve çevresindeki doku
(<http://gemlikdanisekimogretmenevi.meb.k12.tr> , erişim tarihi: 29.10.2017)

4. Sonuç ve Öneriler

Kıyı alanlarındaki silüet algısı kıyı kimliği açısından en belirgin faktördür. Zaman içerisinde kıyı silüetini oluşturan yapılar dönem şartlarına cevap verecek şekilde yapım teknolojisi veya malzemesi ile yeni bir silüet oluşturabilir. Ancak önemli olan bu yapıların; doku, renk, gabari, malzeme uyumu açısından kıyı kimliğine uygun yapılar olmasıdır. Tasarlanan yeni yapıların, bölgenin tarihsel ve kültürel kimliğinin göz önünde bulundurularak planlanması, mimari kimliğin sözü edilen unsurlar doğrultusunda ve mevcut doku dikkate alınarak biçimlenmesi kıyı mimari kimliği için sürdürülebilir bir politika oluşturacaktır.

Tarihi ve kültürel kimliği yansıtan mevcut yapıların restorasyon çalışmalarının yapılması, mimari kimliğin sürdürülebilirliği konusunun önemli bir basamağıdır. Restorasyon çalışmaları konusunda dikkat edilmesi gereken kriterlerin yerine getirilmesi, kimliğin doğru yansıtılmasında büyük önem taşımaktadır. Yapılan çalışmalar tarihi yapının aslını yansıtacak şekilde yeniden işlev kazandıracak boyutta olmalıdır.

Tarihi bir kimliğe sahip alanlar için ise; kıyı kimliği kültürünü korumak adına, mimari kimliğin sürdürülebilirliğini sağlayıcı stratejiler oluşturulmalıdır. Bu bağlamda; kıyı alanlarının, kente katkı sağlaması amacıyla dönüşüm politikaları planlanırken, mimari ölçekte verilecek kararlara da dikkat edilmesi gerekir. Örneğin bölge, liman kenti ise, buradaki sanayi yapılarının getirdiği ekonomik potansiyelin yanında, tarihi ve mimari değerlerin korunması gerektiği anlayışı da göz önüne alındığı zaman gerçek bir bütünleşik alanlar politikası izlenmiş olur. Bir diğer önemli nokta ise; dönüşüm geçirmiş herhangi kıyı alanı veya yapısı sürdürülebilirliğini sağlayabilmesi için kamuya ait olması ve koruma kullanma ilkelerine bağlı kalınması gerekir. Çünkü yaşayan mekanlar ile kültür gelecek yıllara aktarılabilir ve bir yapı ya da mekan bu şekilde kültür mirası haline gelebilir.

KAYNAKLAR

- Cengiz, C. (2009). Kıyı Alanlarında Ekolojik Planlama: Yalova-Armutlu Örneği, Ankara Üniversitesi, Fen Bilimleri Enstitüsü, Doktora Tezi, 186, Ankara.
- Çevre ve Şehircilik Bakanlığı. (21.10.2015). Bursa İli Bütünleşik Kıyı Alanları Planı. http://www.csb.gov.tr/db/mpgm/editordosya/file/BKAP/BURSA%20BKAP/PLAN_HUKUMLERI.pdf
- Duru, B. (2003). Kıyı Politikaları. Mülkiyetler Vakfı Yayınları, 370, Ankara.
- Gemlik Belediyesi, Erişim tarihi : 24.02.2016. <http://m.gemlik.bel.tr/Gemlik.aspx>
- Kaplanoğlu, R., Oğuzoğlu, Y. (2011). Asri Gemlik. Gemlik Belediyesi Yayınları, 360, Bursa.
- Tokyay, V. (2004), Liman Kentlerinde Dönüşüm Anlayışı -Kopenhag, Oslo, Bergen, Helsinki, Girit, Yapı Dergisi, 276, 61-66.
- Tokyay, V. (2007). Su Kıyısında Gelişen Mimarlık, Yapı Dergisi, 306, 60-68.
- Perker, S. (2012). Geleneksel Cumalıkızık Konutlarında Cephe Özellikleri ve Günümüzdeki Durum, 6. Ulusal Çatı & Cephe Sempozyumu, Uludağ Üniversitesi Mühendislik ve Mimarlık Fakültesi, Görükle Kampüsü, Bursa
- Binle, M., Ertan, M. (1992). Çanakkale’de Turizmin Geliştirilmesi ve Kent Kimliği ile İlişkilendirilmesi, MSÜ, Yüksek Lisans Tezi, İstanbul.