

OSMANLI ÂBİDELERİNİN RESTORASYONLARI

Ekrem Hakkı AYVERDİ

Gönül, Türk âbidelerinde asırlar boyunca yapılan değişiklikleri, tâmir, tâdil, ilâve ve restorasyonları, çok gerilere giderek mütalaa etmeyi ister; amma, bu pek şümüllü teşebbüsü makalenin çerçevesine sığdırmak kaabil değildir. Esâsen, pek eski zamanları gösteren, sene ve vesikaların tedârükü mümkün değildir, bu yüzden mevzuu mukaayeseli olarak ortaya koymak için, yeni ve eski vesikaların elde edilebileceği daha yakın devirlerde kalmak zârurîdir.

Biz de bu mecbûriyete uyarak, son 6,5-7 asırlık devreyi temsil eden Osmanlı âbidelerinin geçirdiği safhaları ve sonra da, bunların son 50 yıldır gördükleri restorasyonları ele alacağız. Pek tabîîdir ki, bunlar içinde bile, sıkı bir ayıklama yapıp, yalnız hûsûsiyet taşıyan tatbîkattan bahsetmek lâzımdır.

Restorasyonları yazarken, âbidelerin inşâ zamânına değil, tâmîrlerinin târfine göre bir sıra tâkib edeceğiz. Bu yüzden, sene-leri aşağı yukarı bilinen müdâhaleleri ele alacağız. Bu sûretle de tâdil ve ilâvelere istikâmet veren zihniyet ve telâkkî de, bir sıra teşkil edecektir. Böyle olunca da, bir âbidenin, çok aralıklı zamanlardaki tâmîrleri muhtelif yerlerde görünebilecektir. Tabîî arada, ileride yazılacaklara atıflar yapılacaktır.



1 — Günü, saatiyle mâlûm olan ilk restorasyon, Bursa Orhan Câmîinde, binânın inşâsından 80 sene sonra, yapılandır. Çelebi Sul-

tan Mehmed 1413 senesinde Rumeli'nde meşgul iken, Kale İçi müstesnâ, Bursa'nın her tarafı, Karamanoğlu II. Mehmed tarafından yakılmış, menkûlâta nazaran, Yıldırım Sultan Bâyezîd'in kemikleri bile ateşe atılmışdır.

Orhan Câmîinin yakılması ve 1417 senesinde, Vezîr-i Âzam Bâyezîd Paşa nezâretinde tâmîr olunuşu, kitâbesiyle sâbitdir. Silîsi dere taşından örölmüş binâ duvarlarının bozulup dağılması mümkün değildir; ateş karşısında bu taş erimez. Yanan kısımlar kal-ker cinsinden olan köfeki ve mermerler olabilir. Bu nevî taşdan yapılan revak ayaklarında bir tâmîr eseri görölmüyor; hattâ yan kemerdeki Bizans başlığı bile olduđu gibi duruyor. Fakat, kapı sövesi ve kemerinin yandıđı, biraz zorlama bir tertibde yapılmış olmasından bellidir. Kapı ve kapının bulunduđu ufak eyvanın kemeri de, revak orta gözü mihverinden 90 sm. kadar açıktır; sıra tâkîb edilerek yapılan bir yapıda böyle şey olmaz. Her hâlde sol köşe yangında harâb olmuş bulunmalı ki, eyvanı yapmak için oraya bir takviye ayađı ilâvesi zarûrî olmuşdur. Sağda eyvan düz duvarın köşesine basar. Tafsîlât için bizim (Osmanlı Mi'mârîsinin İlk Devri, İstanbul 1966 kitabının (82.R.) fotoğrafına ve plâna mü-racaat). Bu Bâyezîd Paşa tâmiri için, hiç de fenâ denemez.

Orhan Câmîinin son asırlarda yapılan gergi deđişdirmeleri, kapı ve pencere açılmalarını yerlerinde yazacađız.

2 — Ulu Câmîin bir tâmîr kitâbesi yokdur; ammâ Orhan Câmîiyle aynı zamanda, aynı musîbete uğradıđından, târihi apaçık bellidir. Karamanlı II. Mehmed'in asıl düşmanlığı Yıldırım'a olduđundan, onun eseri olan Ulu Câmîi yakması, Orhan Câmîine nazaran ,evleviyetle vâriddir. Nitekim öyle olmuşdur. Bursa'da bu hâdisenin tevâtürü sürer giderdi; şahsen biz, Karamanoğlu'nun ağaç yıđarak câmîi ateşe verdiđini, elli senedir duymuşuzdur. Ulu Câmîi yüzü kalın bir sıva ile örtölmü idi; 1951 de bu sıva dökölmeye başlayınca, hâdiseye bir tablo gibi meydana çıktı (Res. 1.,2.). Anlaşıyor ki köfeki taşından yapılmış duvarların yerden 5-6 metresi yangın tesîriyle tamamen kireçleşmiş, üstlerine pek fazla bir zarar olmamışdır. O kısımlarda taşlar, yüze yapışan odun yığınının alevinin yaladıđı, korlarının temas etdiđi irtifâa kadar erimişdir.

Resimde görölen Garb Kapısı ve bir pencerede hâl böyle iken, şimâldeki Tâk Kapısı'nın 12 m.luk irtifâi, tâ tepesine kadar ta-

mâmen kireçleşip döküldüğü belli olmaktadır, (Res. 1). Çünkü garazin en büyüğü oraya tevcih edilmiş, kapı yuvasının nihâyetine kadar yığılan odunun alevi doğrudan doğruya, kapı yaşmağını kavurmuş, yanlara doğru kızıl dillerini püskürmüştür.

Bu tahrîbât o kadar büyükdü ki, Çelebi Devri'nin buhranlı zamanlarında, bir taraftan Yeşil Câmî yapılırken, koca Ulu Câmînin taşlarını tek tek değiştirmek imkânı her hâlde görülmemiş olacaktır. Bu yüzden kusurun, bir harc tabakasıyla örtülmesiyle yetinilmiştir; bu bir idâre-i maslahat ve ayıp örtme restorasyonu- dur, (Res. 3). Bu resimde garb ve şimâl cebheleri görülüyor. 530 sene böyle kalın bir sıva perdesiyle örtülü kalan binâdan, 1951 den sonra, kalın harc dolgu ve sıva atıldı; çürütme usûlü tek tek taşlar değiştirildi ve Ulu Câmî bu günkü yüzünü kazandı, (Res. 4).

Akabinde mukayese yapılabilmesi için, son asırdaki tâmirine kısaca temâs etdik. XIX., XX. asırlar sırasında Ulu Câmî'e yine avdet etsek gerekir.

Ulu Câmide, zamânında yapılmış bir minâre ilâvesi vardır. Aslında iki minâreli düşünülüp garbdaki, binâ ile berâberce bitirilmiş, şark minâresi yapılacağına göre de tertîbât alınmış, o tarafa pencere açılmayıp duvar dolu tutulmuş, fakat inşâ zamânında yine de binâ ile arasında alçak bir geçid bırakılmışdır. Bu tutum binânın plânında bir değişiklik demektir ve nazar-ı dikkati çekecek bir hâldir. Değişikliğe ve tehîre sebep, siyâsî hâdiseler olabileceği gibi, minârenin oturduğu Emîr Hanı ahırının bir kısmının işgâli için şer'î muâmelenin tekemmülünü beklemek zarûreti de akla gelebilir. Vâkıâ Emîr Hanı'nın vâkîfı Orhan Gazi, Yıldırım'ın büyük babasıdır ammâ, torunun ona hod-behod tasarru- fa hakkı yokdur. Mutlaka karşılık bir şey verilmiştir. Nitekim Ulu Câmî arsasında bulunan bir ihtiyar kadının, (acûz'un) yeri için vakfın devâmı boyunca kirâ verilmiştir. Hakka, şer'e riâyet Osmanlı'nın temel umdesidir; devletin direğidir.

Minâre için bu son ihtimâl, kuvvetli istidlâllere dayanmakla kalıyor. Muâmele hakkında bir vesîkaya rastlanmadı. Zirâ o devrin kadı sicillerinin çoğu, (Veled-i Karaman) tarafından yakılmışdır.

3 — Ulu Câmî minâresi için bir vesîka yokdur ammâ, Eski Kaplıca'da gaayet câlib-i dikkat bir muâmele geçmiştir.

Murad Hüdâvendigâr Eski Kaplıca'nın asıl hamam kısmını yapmış, belki ahşab bir câmekan-soğukluk da bırakmıştı. II. Sultan Bâyezid, âbidenin bugünkü haşmetli görünüşünü meydana getiren, çifte kubbeli, yanları kanadlı büyük soğukluğu ilâve etmiştir. Bunun, san'at kıymeti ve tevsî olduğu için, pek güzel bir restorasyon demek olan mâhiyeti bir tarafa, gâyet ince bir mânâsı da vardır. Hamamdan çok daha büyük, ona bugünkü hüviyetini sağlayan bu ek, hamamı, parasız yıkanılan bir hayrat hâline de sokmuştur. Dellâklerin ücreti, futa, kese, sabun ve kaplıcaya gelenlerin bineklerine mahsûs ahırların masrafı, her şey, II. Sultan Bâyezid'in tahsîs ettiği vakıflardan te'mîn edildiği hâlde, Pâdişah hamama bu kadar kazandırdım dememiş, bunları ceddinin arsası üzerine yaptırdığı için, Hüdâvendigâr vakfına bir mukâtaa - kirâ vakfı etmiştir. Çünkü o vakıf, ceddin Allah için habs ettiği malındandır, vâris ona tecvüz etmez. (Res. 5) de bu ilâve soğukluk kubbeleri ve çıkma yan kanad görülmektedir. Ahşab ilâveler sonradandır.

4 — Bursa'daki Kükürtlü Kaplıcası için de aynı muâmele cereyan ettiği gibi, buna mümâsil sayısız misâller verilebilir.

5 — Ekleme restorasyon sayılabilecek bir minâre ilâvesi daha vardır; II. Sultan Murad, babasının Edirne'deki câmiine iki şerefeli minâreyi ilâve etmiştir. Osmanlılarda iki şerefeli ilk minâre budur. Altında da bir çeşmesi vardır.

6 — Târîhini tam bilmemekle berâber, belki XV. asır sonu, belki XVI. asır içinde yapıldığı tahmîn olunan, maddesi îtibâriyle ufak, fakat ehemmiyet bakımından çok büyük bir tâdilden bahsetmek isteriz.

Bilindiği gibi, Osmanlı câmilerinde döşeme hizâsına çok yakın, altlık ve açılabilir bir sıra pencere vardır. Bu bizim için tabîdir ve üstünde durmak akla bile gelmez. Çünkü Arab, Büyük Selçuklar ve Anadolu Selçukları câmilerinde bulunmadığı halde, Osmanlılar, daha ilk binâdan îtibâren, yâni Bursa Orhan Câmiinden beri, bunları yapagelmışlerdir. Osmanlılardan gayrısında bulunmayan alt pencere, kiliselerde ise hiç yoktur.

Fakat Akdeniz Roman, Gotik ve birazcık Bizans tezvînât ve motiflerinin Osmanlı plâniyle bir terkibi olan, Çekirge'deki Hüdâvendigâr Câmiinin ilk yapısında, bu alt sıra pencereler açılmamış-

dı; hâricî tesîrlerin vücûdu buna engel olmuş, kilisenin iç havasını harîme sokmuşdur. Bu hâl, yalnız Hüdâvendigâr devrine mahsusdur. Fakat Osmanlı bu kasvetli tutuma tahammül edememiş, dört büyük pencere açarak, biraz tâdilîne uğraşmışlardır. XIX. asırda iki de yan kapı açılmışdır.

7 — Plân ve mîmârî îtibâriyle, hiç bir hâricî te'sîr almayan, Bursa'daki münhedim Şehâdet Câmîinde de altlıklar yokdu; fakat orada hiç bir zaman açılmadığını eski fotoğrafları gösteriyor.

8 — Yine saf Osmanlı mîmârîsinde olan Filibe'deki Hüdâvendigâr Câmîinde de alt pencere konmamışdı. Ona dokuz altlık pencere ve bir yan kapı XVIII. asırda açılmışdır. Anlaşılan bu örtünme hastalığı, yalnız Hüdâvendigâr Devri'ne mahsusdur.

Aynı nevîden olduğu için restorasyon sırasını atlayarak yazdık. Bir çoklarını meskût geçerek, bir kalemde XVII. asra atlayalım:

9 — XVII. asır ortalarında Bursa birkaç defâ Celâlî baskınına uğramış, câmilere dokunulmamış ammâ, mal ve servetin biriktiği hanlar yakılmış yıkılmışdır. Bunlar içinde Emîr Hanı en çok zarar görmüş olanlardandır. Binânın girişinin bulunduğu şimâl kolu hemen tamâmen çökmüş, iç yüzündeki revak yapılmadan kalmış, yan kanadlar gelip duvara saplanmışdır. Biz bu maddeyi XVII. asırda Celâlî İsyânı'na bağlıyorsak da, hanın Bursa'nın 1854 zelzelesinde yıkılmış olduğu da bilinmekdedir. Hangi hâdiseden doğmuş olursa olsun, o kadar karışık bir vaziyet hâsıl olmuşdu ki, binâ nasıldır anlaşılamıyordu; böyle mübhem dururken, 1956 Bursa yangını gelip çattı ve yapılan esaslı restorasyonda eski ayaklarının izleri üzerine revak yeni baştan yapıldı. Tekrar edelim ki, biz bu bendi Celâlî İsyanları'nın neticesine bağlamakla, o zamanlarda yapılanlara nazarı dikkati celbetmek istedik.

10 — Bursa'da Orhan Gazî'nin çifte hamamının önce kadınlar kısmı terk edilmiş, sonra tamâmı hamamlıktan çıkarılıp Hamam-Çarşısı unvânıyla ticâretgâh yapılmışdı.

Han ve Hamamın son restorasyonlarından ileride bahsedeceğiz. Ele aldığımız bu 10 maddenin çoğu Orhan, Yıldırım devirlerine girdiğinden yukarıda bahsettiğimiz I. Cildimizde rölöve ve restorasyon plânlarıyla bu yapılan değişiklikleri ve mebzûl fotoğrafı tedkik kaabildir.

11 — Topkapı Sarayı'nda, eski devirlerde yapılan restorasyon ve tâdiller, inşâsından bir 30 sene sonra, 1509 zelzelesinin hemen ardından başlar. En ehemmiyetlisi de matbahlarda yapılanlardır. Kuvvetli delillere nazaran deniz tarafındaki yıkılan cebhenin önüne büyük istinâd duvarları yapılmış, Fâtih Devri'nde inşa olunan sekiz gözden şark tarafındaki yeni başdan ihyâ edilmiş olan altısı, yıkılmadan kalan ikisinden biraz farklıdır. Bunlar hakkında (IV. Cildimiz, Osmanlı Mimârîsinde Fâtih Devri, İstanbul 1974) de tafsîlât ve restorasyonlar vardır.

12 — Bundan sonra matbahlarda yapılan bir ilâve restorasyon, kubbeli yerlerin önündeki çatılı kısım yerine, Mimâr Sinan tarafından mahrûtî külâhlı kısımlardır. En şarkdaki iki gözle, Helvahâne'nin, Aşçılar Mescidi'nin bu arada eklendiği de tahmîn olunabilir.

13 — Fâtih Devri Harem Dâiresi'ne Kaanûnî, Hünkâr Sofası'nı eklemiştir; Saray'ın en büyük sofası budur. III. Sultan Osman zamânında yapılan şatafatlı rokoko tezyînât, çehresini ne kadar bozmuş olursa olsun, sofanın ihtişâmını örtememiştir. Nitekim, son 10 sene zarfında kubbelerdeki nar çiçeği zemîn üstüne işlenmiş kalemlerin ihyâ edilmiş olması, altlarda kalan rokoko tezyînâtı gözden silivermiş, görünmez hâle getirmiştir. Bu sofa ilâvesi, mevcûda bir kıymet ekliyen ilâvelerin öncülerindendir.

14 — III. Sultan Murad, Harem'in İkinci Avlu'ya açılan Araba Kapısı'nda Dolaplı Taşlık'ta, Zülüflü Baltacılar'da bir takım tâdîlât yaptırdığı kitâbelerinden bilinmektedir. Ancak bunlar XVII. asır ortasındaki yangından zarar görüp tekrar yapılan yerler arasında olduğundan, haklarında bir fikir edinmek kaabil değildir. Halbuki Araba Kapısı'ndan 100 m. ileride kendi yatak odasını yaptığına göre, buraya yol veren sofa ve taşlıklarda muhakkak bir şeyler bırakmış olmalıydı. Yine tekrar edelim ki bunlar, yeni başdan tâmîr görmüştür.

15 — Bu Pâdişahın en büyük ve cidden muhteşem ilâvesi büyük babasının sofasına bitişik yatak odasıdır. Bu odanın önündeki taşlığı gönyeye getirmek için, Çeşmeli Sofa'dan çıkan kapının bulunduğu duvarın bir ucu kalın, bir ucu ince tutulmuş, bir eklemenin lüzûm gösterdiği hâl tarzı kolaylıkla anlaşılmıştır. Bu ilâve de mevcûdun bir devâmı ve ona bir kıymet katan pek muvaffak olmuş bir restorasyondur.

16 — Bu odadan geçilen I. Sultan Ahmed Küttübhânesi ilâvesine, bir mücevher kutusu denilebilir. Ammâ, bizce bir zorlamadır. Zîrâ bir yatak odasından geçmek pek tecvîz olunamaz.

17 — Topkapı Sarayı'nda yapılan en umûmî ve büyük restorasyon IV. Sultan Mehmed zamânına âiddir. Harem'de çıkan yangından sonra yapılan bu restorasyon, Dolaplı Taşlık, Harem Ağaları Taşlığı, Harem Ağaları Câmii ve Dâiresi'nde, Şehzâdeler Mektebi, Vâlide Taşlığı'nda, Vâlide Sofası'nda ve Odasında, Ocaklı ve Çesmeli sofalarda izlerini taşımaktadır. Bunlar esâsı bozmamakla berâber, satıhlarda çinilerde, süslemelerde oldukça farklı tutumlar, süse ve âlâyîşe kaçış göstermektedir. Bol bol Âyet-i Kerîmeler, Esmâ-i Hüsnâ kitâbeleri ihtivâ eden bu tâmîratda (Res. 6,7), kemer aynalarına ilk defâ rûmî oyma tatbîk edilmiştir. Yine bu tâmîratda servili, Kâbe resimli çiniler görülmüştür. Çinilerin renklerinde ve yapılışında bir düşüş aşîkârdır.

Binânın havasına zarar vermediği için yine takdîre şâyân olan bu restorasyonlar, iki buçuk asırdan beri bozmadan yapılanların sonuncularındandır, denilebilir.

*
**

Bu gösterdiğimiz misâller XVII. asır sonlarına kadar yapılanlardan bir kısımdır. Görülüyor ki, gaayet mücbir sebebler hâricinde, gerek ilâvelerde, gerek aslî şekline ircâ şeklinde olan restorasyonlarda, binânın taşıdığı mânâ, te'sîr, kıvam, âhenk bozulmadan, bütün bu hassalar muhâfaza ve hattâ takviye edilerek hareket edilmiştir.

Ammâ, denebilir ki, Bursa Ulu Câmii'nde, bugün yapılan taş tâmîratı niye tatbîk edilmedi de, o zayıf ve cılız gösterişli sıva, badana yapıldı ve beş asır değiştirilmedi?

Bir kere böyle sıva ile geçilmiş, kapatılmış olması, Çelebi Devri'nde tereddüdsüz mâzûr görülebilecek bir tutumdur. Devlet yeneden kuruluyordu; her bakımdan mâlî kudretten, inşâî tâkatden çok şeyler kaybedilmişti. Halka ancak eskilere tutunarak yaşatıldığı, yeni bir şeyler ortaya koymanın imkânı olmadığı intibâi verilmek istenmemiş olabilir. Bu sebeble Ulu Câmî'in, pek masraflı ve yapı ustalarının, taşçıların çoğunu uzun zaman hapsedecek tâmîratı bir tarafa bırakılarak, Yeşil Câmî ve Medresesi yapıldı; ahâliye devlette kudret ve imkân olduğu gösterildi. Türbe-

nin yapılışı bile Çelebi değil, II. Murad Devri'nin ilk on senesindedir. Hattâ Yeşil Câmi'in içi de sonra bitirilebilmiş, revak hiç yapılamamıştır. Bu imkânları Ulu Câmi'in büyük çaptaki tâmîrine harcamak doğru bulunmamıştır; işte daha az gayretle tahakkuk edecek Orhan Gaazî Câmi'i misâli ortadadır; yapılacak tâmîr az olduğu için onu ihmâl etmemişlerdir.

Sıva ve badananın beş asır olduğu gibi bırakılması, ilk nazarda bir kusur sayılabilir. Ammâ unutmamalı, ki XV. asırda ve daha sonraları, öyle büyük eserler ortaya konmuşdur ki Ulu Câmi öylece terk edilse de, kimse üzerinde durmazdı; üstelik göz almıştı. Daha eski devirlerin kusurlarını ortaya çıkarıp teşhîr etmek gibi bir düşünce o zamanlarda akla gelmezdi. Ammâ, bugün, devrin daha ileri olduğunu isbât etmek iddiâsı, her işimizde bizi tahrîk ettiği için, esaslı tâmîrât yapılmak zarûret hâline girdi ve yapıldı. Meseleye, daha aşağıda avdet edeceğiz.

XVIII. asır restorasyonlarına geçmeden evvel, târihleri katıyetle bilinmediği hâlde, nevî itibâriyle mühim olan bâzı restorasyonlardan bahsedeceğiz.

18 — İstanbul Bâyezîd Câmi'inin ilk yapıdan kalan garbdaki minâre gövdesi kırmızı taş çenberli, kâidesi, yeşil ve kırmızı taş geçmelerle süslüdür. Şarkdaki ise, diğeriyle aynı ebâdda ve şerefesi yine istalâktitli yapıldığı hâlde, renkli taş kullanılmamıştır. Bunun hakkında bir vesfika elimize geçmedi. Minâre az süslü, fakat güzeldir.

19 — Çift hamamların bâzısında, îrâdın masrafı korumadığı sebep veyâ bahânesiyle ekseriyâ kadınlar tarafı terk edilerek yıkılmış, tek bırakılmış ve böylece tâmîr görmüştür. Meselâ Bursa'daki Büyük Nasûh Paşa Hamamı, Edirne'de Mahmud Paşa Hamamı vesâire bu nevîdendir.

20 — XVIII. asra kadar evvelce kurşunla kaplanmış olan kubeler, kendi örtüsü ile kaldığı halde, mâlî muzâyaka, vakıf akarlarının zamanla azalması yüzünden, kurşun yerine, ahşab çatılarda kullanılan âdi kiremid ile kaplanmasına teşebbüs edilmiştir. Kurşunun yerini hiç bir şey tutmaz ammâ, hiç değilse, meselâ İznik'deki birkaç binâda hâlâ görülen, kubbe kiremidinden îmâl edilip kullanmak bile düşünülmemiştir. Çünkü evine, mekânına, hanına, hamamına, türbesine, mâbedine hürmet eden. onlarla gururlanan

zihniyet zayıflamıştır. Eğer örtü bu husûsi kiremidle yapılıyorsa, kubbelere dokunmadan kaplamak kaabil olurdu. Bu külfete girmeyip ucuz, el altında hazır bulunan âdî kiremidi kubbeye yerleştirebilmek için eteklerdeki dikliği azaltmak lâzımdı; bu sebeple kubbe kasnağının üzerine bir ikincisi yapılarak, en tepede çok az meyilli kalan takye kısmı düz kiremidle örtülebilmiş, fakat binâlar bundan çok, pek çok kaybetmiştir. Meselâ Bursa'da Hatice Sultan Türbesi, Yıldırım Medresesi, At Pazarı Hamamı, Nasûh Paşa Hamamı, resmini koyduğumuz Eski Kaplıca'yı misâl verelim. Bunların hepsini yazsak yüzleri aşar. Bizim dört cild kitabımızda pek çok fotoğrafı konmuştur. Bu kasnak ilâvesi XVIII. asrın pek sonlarında ve XIX. asırda görülen bir hâdisedir. Tek tek târihlerini tesbît kaabil değildir.

Bu arada bir tânesi bellidir; o da Bursa'da Yıldırım Medresesi Dershânesi kubbesidir. (Res. 8) de kubbe, tek kasnaklı hâlinde görülmektedir. Bu resim de 1854 Bursa zelzelesinden sonra çekilmiştir. Sonradan bu kubbeye çift kasnak yapılmış ve üstü kiremidle kaplanmıştı. Garib bir tesâdüfle, bu satırların müellifinin müdahalesiyle, ikinci bilezik yırtılınca, altından eskisi çıktı ve dispenser olarak o vechile yenilendi. Resim adedini fazlaştırmak için şimdikiyi koymuyoruz. Bu usûl hamamlarda çok tatbik edilmiştir; buna misâl olarak da Mudurnu'daki Yıldırım Hamamının kubbesi (Res. 9) da belli olmaktadır.

21 — Sultan Ahmed Meydanı ndaki İbrâhim Paşa Sarayı pek çok tâdilât geçirmiş, Sûrnâme resimlerinde görülen şahnişinler vesâire yok olmuş, divânhânenin duvarına bir fronten yapılmıştı. Son günlerde bu sarayın Adliye binâsı yapmak için yıkılan kısımlarından arta kalmış divânhâneleri tâmîr görmektedir. Bulunanlar hakkında şimdiden bir şey söylemek kaabil değildir.

22 — Ârızî bir değişikliğin misâli olarak da, Edirne Selimiye Camii'nin avlusunda değişmesi lâzım geldiği hâlde, yeşil Eğriboz taşı sütûn bulunamadığından, yerine, ebâdına da uymayan bir granit parça konmasını zikredebiliriz.

.*

23 — XVIII. asır restorasyonlarının pek ehemmiyetlilerinden ve âbidenin umûmî havasına te'sîr edebilen bir tâmiri gösterebiliriz. Üç Şerefeli Câmîin dört minâresi de 1752 Trakva zelzelesin-

de yıkılmış ve Şadırvan Avlusu revâkının bir kolu tamâmen, diğer kollardaki bâzı kubbeleri ve içindeki 4 yan kubbeden biri çökmüştü. III. Sultan Mustafa'nın himmetiyle hasar tâmîr edildi; hem de bu iş büyük bir titizlikle ve temiz işçilikle yapıldı; o derecede ki hiç kimseden minârelerin yeni olduğuna dâir bir şüphe emâresi duyulmamıştır. Halbuki üçlü ve ikili olanların birinci şerefelerden yukarısı, teklilerin temelden sonrası hep yenidir; kible duvarı önündeki yedi revak kubbesinden altısı bu tâmîrde yapılmıştır. Fakat bu tâmîri artık şevki azalmış bir millet yapıyordu. Bu kadar îtinâ gösterildiği, tertemiz meydana getirildiği hâlde, o emsâlsiz minârelerin şerefeleri, halka halka simidlerden mürekkep bir basitlikte bırakıldı. Halbuki asılları mukarnas - istalâktitli idi. Böyle olduğunu tamîr keşifleri açıkca göstermektedir. Kezâlik, revak kubbeleri tekne tonoz iken, beyzî kubbe şeklinde ihyâ olundu. İçde ise (Res. 10) da kubbe eteğinde görülen baklavalı kuşak ve iri istalâktitli köşelikler ve kemer ağızlarında yazılar, sıvalı ahşâp bir cidarla kaplanmış, üzerine, kubbedeki gibi acâyib bir kalem çekilmişti.

Bu kadar himmetden sonra çıkan bu netîceye, denizden geçip çayda boğulmak tâbîrinden başka bir diyeceğimiz yoktur. Biraz daha masraf edilse minâre şerefeleri altındaki o acâyip simidler yerine, zengin bir istalâktit yapılsaydı, Osmanlı mîmârîsinin baş eserlerinden biri olan Üç Şerefeli, lâıyk olduğu mertebeyi tekrar kazanmış olurdu. Zirâ, bir parçadan diğerine geçişlerde o derece üstâdâne hal tarzlarını toplamış olan böyle bir âbideye, şerefe altını uygun yapmamışlar, hattâ becerememişler de böyle kalmış olmak bühtânı her zaman yamanabiliyordu; zîrâ bu güne kadar sonradan değışdiği bilinmiyordu. Ne yapmalı ki, millet vazife aşkını, şevkini kaybetmiş, işi oluruna bağlamak için mâzeretler arar olmuşdu. Bizim (II. Cildimiz, Çelebi, İkinci Sultan Murad Devrinde Osmanlı Mîmârîsi) eserimizde rölöve ve restorasyonları ve fotoğraflarına mürâcaat kaabildir.

24 — 1766 Zelzelesinde yıkılan Fâtih Câmi'inin harîm kısmı için de hâl bu merkezdedir. Şadırvan avlusunun üç kolu, Tâk kapı, Mihrab, Minâreler olduğu gibi kaldığı hâlde, eski plân terk edilmiş ve XVI. asrın dört fil ayağına oturan tarzı tatbîk edilmişdi. Neden? Sebebi yok. Belki iki asırdır devâm eden alışkanlık, eskiyi beğenmemek, kendinden yeni bir şeyler yapmak arzusu ile, III. Sultan Mustafa bu şekilde iknâ edilmiş olabilir. Bununla berâ-

ber, birkaç yerin kıvrımlı, geçiş tarzları bir tarafa bırakılırsa, bugünkü câmiin görünüşü fenâ değildir. Âdetâ XVIII. asrın son güzel eseridir denebilir. Fakat manzûmenin Tabhânesi bu kadar da muvaffak olmamıştır. Hâlâ izleri görülen tâmîrler çok fenâdır. Son senelerde yeniden yapılan ders-hâne de yerine oturmuş değildir. Türbe ise, bizce bu yapılanların en ruhsuzudur. Bizim (III. Cild, Fâtih Devrinde Osmanlı Mîmârîsi) eserimizde bütün tafsîlât bulunabilir. Minârelerin ikinci şerefeleri daha da geçdir; XIX. asrın sonlarında yapılmıştır.

25 — XVIII. asırda Edirne Sarayı'nda da bir takım restorasyonlar yapıldığı bilinir. Bunlardan belli olanlar meselâ Bâb'üs-Selâm, Kum Kasrı ve Arz Odası'dır. Cihannümâ'da da bir şeyler yapılmıştır. Bu kadarını söyleyip, tafsîlâta girmeyeceğiz.

*
**

XIX. asırda yapılan restorasyonların en toplu olduğu yer, Bursa şehridir. 1854 deki zelzelede yıkılan veyâ hasar gören bir çok binâların restore edilmesi mecbûriyeti doğmuştur. Bunların han ve hamamlara âid olanları için kâfi vesîka elimize az geçti. Fakat türbe ve câmilerde yapılanlar bilinmektedir.

26 — Osman ve Orhan Gazîlerin türbeleri Sultan Azîz zamânında, eski ile alâkası kalmayacak bir mertebede, tamâmen yeniden yapılmış ruhsuz, şahsiyetsiz binâlardır. Ampir desen değil, rokoko teşhîsi konamaz, kışla gibi bir şeylerdir.

27 — Çekirge'deki Hüdâvendigâr Türbesi'nin XVIII. asırda bir tâmîr geçirdiği bir kitâbeden bellidir. Fakat bu devirden iz kalmamış yalnız payanda duvarları ufak birer bakiyedir. Zelzelede yıkılınca da aynı kışla üslûbunda yapılmıştır. Ancak bu türbenin eskinin plânı üzerine kurulduğunu işâret eden bâzı inşâî emâreler vardır.

28 — Bursa Kalesi'ndeki Şehâdet Câmiî, üç bölmeli bir binâ iken bu zelzelede pek ziyâde harab olduğundan, yalnız orta kısım bırakılarak yanlar hafzedilmiş ve bugün görülen, uzun ikiz pencere, Sultan Osman ve Orhan türbeleri gibi acâyib manzaralı binâ ortaya çıkmıştır. Bu dört binâ için, asla uygun muvaffakiyetli bir restorasyon denemez. Şehâdet Câmiî'nin eski şekli, aynı ebâd muhâfaza edilerek, Dimetoka'daki Çelebi Câmiine tatbik edilmişti.

29 — Bursa Orhan Câmiinde, şimdi yalnız bir teki kalmış olan kalın ahşab gergiler sökülerek, Fransız usûlü, kamalı, fabrika malı demir gergiler konmuştur. Bunu yapan, Parvillée ismindeki Fransız mühendisidir.

30 — Bursa Yıldırım Câmiinde yıkılan minârelerin biri ihyâ edilmiş, delinen kubbe tâmîr edilmiş ve asıl son cemâat revakında mühim değişiklikler yapılmıştır. Türbede de epeyce farklar vardır; kemer yüzleri delinerek pencereler büyütülmüş, yıkılan revak yenilenmiştir; türbenin kalemleri de XIX. asırdan kalmadır. Medresede ise, yukarıda bahsinde izâh ettiğimiz gibi, ikinci bir kasnak ilâvesiyle, dersâne kubbesi kiremidle örtülmüştür. Bu tâdîlât için bizim birinci cildimizde tafsilât bulunabilir.

31 — Parvillée Yeşil Câmi'de, sıvası kısmen dökülmüş olabilecek yerleri tâmîr ile, eski kalemleri devâm etdireceğine, hepsine birden sarı bir badana çekmiş ve son derece çirkin kalem tezyînatı yapmıştır. Son senelerde meraklı bir kalemkâr bu badanaları kazıyarak, eski kalemlerden arta kalanları meydana çıkarmıştır. Bu Fransız mîmarı cebhelerin mermerleri üzerine de kalın sarı bir badana geçmiştir; izi hâlâ görülüyor.

32 — Hoca Paşa yangınından sonra Dîvan Yolu genişletilken, Köprülü Türbesi ve Câmii ve Vâlide Hamamı kesilmiş ve at nalı şeklinde arab kemerleriyle türbe yeni baştan inşâ edilmiş, câmiin kapısına da yine arab kemeri yapılmıştır. Hamamın kesilen köşesindeki büyük kemer de, aynı üslûbdadır.

33 — Kezâlik Atîk Ali Paşa Medresesi avlu kapısı da, arab kemeriyle yeni baştan yapılmıştır. Bütün islâm mîmârîsinin ve bu arada bu üslûbun da üstüne çıkan Osmanlı tarzı için, bu ricat ve tereddî ne kadar hazindir! Zâten o devrin inşâatı da, Bab-ı Seraserî Tak Kapısı, Aksaray Vâlide Câmii, Çırağan Sarayı vesâire de bu arablığa özenmenin birer nümûnesi olunca, tâmîrlerde o yola gidilmesi yadırganmamalıdır.

34 — Topkapı Sarayı bu asırda hissesini almış, muhtelif yerlerdeki müteferrik kalem vesâire işleri bir tarafa, en ziyâde Arz Odası ve Kubbe Altı büyük tâdilâta uğramış, Sultan Mecid zamanında kuleye bir Rönesans kat eklenmiştir. Asır ortasında çekilmiş bir fotoğrafta kulenin, köşeleri sütûnlu son katı yoktur; sâdece iki katdır.

35 — Topkapı Sarayı'nın Üçüncü Avlusuna ise Sultan Mecid zamânında seferli, kilerli vesâire gibi, o son derece çirkin kışla gibi koğuşlar yapılarak, avlu ruhsuz bir hâle sokulmuştur. Bu avludaki Ağalar Câmîinin bir hangar hâline sokulması da, bu devirde olsa gerekdir.

36 — Edirne Sarayında 1877 Muhârebelerinden sonra, İzzet Paşa tarafından azınsanmayacak derecede tâmirler icrâ edilmiştir



Restorasyonların ekseriyetle bir zelzele veyâ yangından sonra yapıldığı görülmektedir. XX. Asırda İstanbul'da yapılan büyük restorasyonlar da 1894 zelzelesinden veyâ büyük yangınlardan sonra olmuştur. Vakıa zelzele XIX. asrın son senelerinde olmuşsa da, tâmir faaliyetlerini XX. asra almak daha uygun olsa gerekdir. Bununla beraber, Bursa'da da bâzı restorasyonlar yapılmıştır; onlardan sonra İstanbul'a geçeceğiz.

37 — Meselâ Bursa'da asrın ilk senelerinde, Orhan Câmîinde bir takım tâmirler yapılmış, kemerleri açılarak pencereler büyütülmüş, yan tarafa bir kapı ilâve olunmuştur. Bu tâmirleri I. Cildimizde görmek kaabildir.

38 — Bursa Hüdâvendigâr Câmîinde, mihrab kısmındaki büyük ahşap gergiler kaldırılmış, yanlara iki kapı açılmış ve büyük kapıya mermer bir çerçeve yapılmıştır.

39 — İstanbul'da yıkılan câmiler yerine, eskileri gibi altı üstlü iki sıra yerine, çok yüksek pencerelerle gayet basit birçok binâ yapılmıştır. Biz bunları üçüncü cildimizde (Sultan Hamid üslûbunda) ismiyle tavsif ederek gösterdik; oraya müracaat kaabildir.

40 — Sultan Hamid'in birçok imârı yanında en büyüğü ve başarılması hakikaten bir muvaffakiyet teşkil eden restorasyon, Büyük Çarşı'dır. 1894 zelzelesi en büyük tahribâtı Çarşıda yapmış, Sultan Hamid, bir erkân-ı harbin riyâsetinde kurduğu bir komisyonla, on binlerce metre murabbâ üzerine yayılmış büyük bir yapı tezgâhını saat gibi işletmiştir. Himmet büyüktür; bâzı yerlerde asla sadâkatle çalışılmamış, bâzı yerlerde esnâfın zorlamasıyla tahrifâta da gidilmiştir. En büyük aykırılık da, Büyük Bedestan'ın şark yolu olan Kuyumcular Sokağı'ndadır. Burası etrafındaki diğer yollar gibi iki sıra direkli, üç kollu idi. Dükkânlar derinleşti-

rilip, yol daraltılarak bir yuvarlak tonozla örtülmüştür. Eğer üçlü yol kalsa idi, Bedestan'ın tek elden yapılmış bir bütün olduğu herkes tarafından görülür, uzun tedkiklere hâcet kalmaz, Bedestan'ın Bizans yapısı olduğu yolunda çıkarılan efsânelere, peşinen mahâl kalmazdı.

Çarşının Kalpakçılar yolunun iki başında ise, bir gotik sivri kemerin ortasına baklavalı magrib tezyînâtı yapılmış olması ise, pek acıdır. Her gün on binlerce kişi, Fâtih Sultan Mehmed'in bu büyük yâdigâr eserine girerken, bir yamalı bohça ile karşılaşmaktadır.

**

XX. Asra kadar, bu beş yüz seneye serpilmiş olup içinden yer yer birkaç tânesi alınan, restorasyon, tâmîr, takviye, âbidenin hayâtını idâme faâliyetlerinin adedini, kemiyetini saymağa imkân yoktur. Bu gayretlerden Selâtin Vakıfları için pâdişâhlar nâmına mütevellî sıfatıyla hareket eden kızlar ağasının ve asıl tek tek vakıf mütevellîlerinin himmetleri, alâkaları dâimî ve aralıksızdır. Bunlar o kadar zincirleme gitmiştir ki ne zaman başlayıp ne zaman bittiğini ayırd etmek bile kaabil değildir.

Bahsettiğimiz Hânedân ve halk mütevellîleri, hemen cümlesi vakıf olan âbideleri kendi malları imişçesine korumuşlar ve mâmûr tutmuşlardır. Mütevellî kendini (Emânetullah)ın bekçisi, Allah'ın verdiği vazîfenin yed-i emîni saymış ve âbideyi, göreceği vazîfeyi bozmayacak halde tutmayı başarmıştır. Bu zatların vakıfların tâmîri için kadılara, Dîvân-ı Hümâyûn'a mürâcaatları ve talepleri için verilen kararların pek çok misâllerini, bizim dört cildimizde bulmak kaabildir. Bunlar arasında Bursa Hamza Bey ve torunu Bâlî Bey vakıflarının mütevellîleri gibi, emânete ihânet etmiş tek bir misâle rastladık; bu örnek de bir benekdir, o kadar.

Hulâseten, bu devirde saray, kale, köprü gibi, mîrî malı olanlardan başka, bütün âbideler vakıf olduğundan, eseri sâde vakıf zâviyesinden mutâlâa etmekle, bunların hukuk ve sanat bakımından hayat ve mevcûdiyetlerini anlamış oluruz ve görürüz ki vakıf ve dolayısıyla mevzûu olan binâ, (satılmaz, rehin edilmez) asla bozulamaz, dondurulmuş (hapsedilmiş, Allah'a bırakılmış) bir hayır müessesesidir; Allah'ın bir emânetidir. Beş asır bu nazarla

bakılmış, o yolda muamele görmüştür. Bunların tamîrleri olucudur. bozucu değildir.

*

XX. asrın üçde biri de restorasyonlar bakımından pek fakirdir. Zâten Sultan Hamîd in son senelerinde başarılan büyük tâmîrât dan sonra gelen zamanda, nefes almaya bile mecâl mi kaldı idi? İhtilâller, isyanlar, harbler, inkılâblar, baş aşağı olmuş bir cemiyet hayâtı. İşte Çırağan Sarayı yandı, tâmîr olundu mu?

30 sene böyle geçti. Ammâ bir şeyler yapmak lâzım geliyordu. Asrın ilk üçde biri zarfında mûsikîye, dile, yaşayışa yapılan tepeden inme müdâhalelere karşılık bir tâvîz verilmek icâb ediyordu. O zaman 1935 lerde bir restorasyon furyasıdır başladı. Meselâ câmilerin tâmîri ile, dine karşı bulunulmadığı isbât olunacaktı; Topkapı Sarayı tâmîrâtı ise, pâdişâhlar zamanında alâka gösterilmediği ve ancak yeni sahib çıkıldığını ilân kasdi taşıyordu.

Fakat, âbidelerin kıymetini idrâk eden samîmî âşıkların hâricinde, umûmî düşünce, câmi, medrese, hamam gibi binâların bir baş derdi olduğu merkezinde idi. Bu zihniyetde olanlarca bu binâlar, âbideler, ibtidâîlik, gerilik nümûnesi ve meselâ medreseler kasvetli ve karanlık idi; ammâ ecdâd o hücreleri içinin nûriyle aydınlatarak, asırlarla orada okumuş, feyz almıştı; onlar başka hamurdan insanlardı. İki kere iki dört ederken başka bir şeye ilim denemez fikrinin mürevvici olmakla mârûf bir zât, çalışacağı yerin bir medreseye naklinden dolayı, gazaba gelmiş, tesbih tânesi gibi iltifatları sıralıyordu. Ammâ unutuyordu ki, bizzat kendisi Oksford'un daha fersûde binâlarında Türkçe kursları vermişti.

Büyük Çarşı yanmıştı; yarısından fazlası Fâtih Sultan Mehmed devrine âid olan Büyük Çarşı. Üstelik sırtında İstanbul ve Fâtih yolunda çalışma ile alâkalı bir vazife bulunan bir zât ise, Çarşının yıkılıp yerine hanlar yapılması yolunda «fikirler» beyân etmişti. Vazife ve zihniyet arasındaki tezat bir tarafa dünyâda bir eşi, uzakdan yakından benzeri bulunmayan bu eser yıkılacak da, yerine beton hanlar yapılacak. Bu ne derecede ibtidâîlik, ne meretebe kendi kendini inkârdır. Sakın böyle bir düşünceyi fikirdir, fikir hareketidir diye mâzûr görmiyelim. Bu düpedüz, yıkma hürriyetidir.

Haydi diyelim ki, bu gibi insanlar sadece, binâlara lakayddırlar; asırların tahrîbâtına göğüs germiş, görmüş geçirmiş ve ara-

liksiz devâm etmiş olmanın târîhî asâletinden, ruhlara büyük bir kültürün devâmı olarak verdiği huzurdan anlamıyorlar; hattâ bunlardan rahatsız oluyorlar da, şimdiki zamânın maddî konforuna sığınıyorlar.

Böyle düşünebilirdik ammâ, eğer bu tâife, büyük milletin bizzat târîh, san'at, mûsikî, dil ve edebiyâtı için, aynı şekilde düşünüp hareket etmeselerdi. Halbuki bunlar yalnız bedenlerinin rahatını aramakla kalmıyor, milletin kültürünün, mânevî hazinelerinin hepsine birden cebhe alıyorlar. Esefle söyleyebiliriz ki bu zihniyet, bugünün fikrî ve ilmî hayâtına istikamet veren, en kuvvetli âmildir.

Bu düşünce iledir ki, binâlar da, her şey gibi, hor görüldü ve 1935 lerin restorasyon furyası bu âmillerin inzimâmı ile başladı. Bu hareketi başlatan, sâde hemen şimdi bahsettiğimiz zihniyet değildir; sâde ona kalsa hiç el vurulmazdı. Restorasyonlara başlama sâiki, bu bendin başında yazdığımız gibi, siyâsîdir. Eğer bu teşebbüsde ilmî bir yol tutulsa: a) Âbidelerin bir kütüğü hazırlansa, b) Târîhi araştırılıp devirleri tesbît olursa, c) Geçirdiği restorasyonların mâhiyeti meydana konsa, d) Rölöveleri yapıлып onun üzerinde restitüsyon veyâ restorasyon kararları verilse, e) Bunlara göre bir tasnif yapıлып bir âbidenin hangi kısımlarının ihyâsı lazım geldiğine ve hangilerinden başlanacağına karar verilsedi, millî bir hareket olur ve bundan kültürümüz, pek ziyâde kazanırdı. Böyle olmadı; el altına ne geldiyse, mosturada ne varsa oradan tutuldu. Makaleyi sınırlandırmak için şimdi bunların vâkıalarla îzâhına geçeceğiz.

Bunu yapmadan evvel, şunu da belirtelim ki, bu furyanın, millî vicdânın zorlamasıyla yapılan ikinci bir kolu vardır ve ancak 1950 lerden sonra, ferd ve cemiyetlerin teşebbüsüyle başlamıştır. Hakşinâs olarak söylemek lâzımdır, bu ikinci kol üzerinde, ne sâikle olursa olsun, Devlet elinden çıkanların müsbet veyâ menfî taraflarıyla te'sîri olmuştur. Bursa'da veyâ İstanbul'da birçok âbide ve bilhassa câmilerin, türbelerin metrûk kalmasına umûmî efkâr râzı olmamış ve sayısız binâyı ferd ve cemiyetler, çoğu pek mükemmel şekilde, kurtarmıştır.

Şimdi bu iki nevî binâdan, önce 1935 ler sularında olanlardan başlayarak, birkaçını zikredelim:

41 — İlk elden yapılan bir restorasyon Beyoğlu Caddesi ndeki Ağa Câmîidir. Duvarları ve örtüsü ilk yapıdandır. Fakat bu kadim bedene öyle bir kılıf giydirilmiştir ki, şaşmamak kaabil değildir. Nasıl Bâb-ı Alî'nin köşesindeki Fâtih Devri eseri Nallı Mescid e, Sultan Hamid Devri'nde arab tarzı oymalı, korkuluk şeklinde bir saçak silmesi yapılmışsa, buraya da bir benzeri kondurulmuştur. Yalnız minâre oradaki gibi, kapalı şerefeli arab üslûbu değildir. Avlu duvarları ve cepheler taraklı sun'î siva ile örtülmüş, içerisi de ağır kalemler, yazı kuşakları ile donatılmışdır. Bu kadar özenti ve bozuk düzen yapılacağına, insanın, yeni başdan inşâ edilseydi, daha iyi olmaz mıydı diyeceği geliyor.

42 — 1936 - 1938 senelerinde Lâleli Câmîinde, harab olan Hünkâr mahfili ve avlu kapısı güzel bir şekilde tâmîr edilmiş, sıva altından zamânının kalemleri bulunarak ve nümûneler bırakılarak aslına ircâ edilmiştir. Eğer şadırvan avlusunda kahverengi boyalı çimento derz işlenmemiş olsa, çürük tuğlalar değiştirileceğine harcla taklîd edilmese ve en mühimi boya yerine horasan kullanılsa idi, kusursuz bir restorasyon elde edilmiş olurdu.

43 — Fâtih'deki Mesîh Paşa Câmîinde alçı penceresinden kapı penceresine kadar esaslı bir elden geçirme yapılırken, altdan çıkan kalemlerin nümûneleri bırakılarak, esas renkleriyle ihyâ edilmiştir. Burada da alt dükkânların örülmesi, ikinci revakın çatısız bırakılması büyük bir noksandır.

44 — İstanbul Sultan Selîm Câmîinin hakikaten sakat olan bir minâresi, büyük mikyasda son cemâât yeri, hünkâr mahfili ve dağılmış olan pencereleri ihyâ edilmiş, kalemler de, Lâleli ve Mesîh Paşa'daki gibi altdan çıkan nümûnelere göre yapılmıştır. Fakat bu câmide pek büyük bir hatâ irtikab olunarak, sıva için hazırlanmış murclu satırlar ile, kesme taş kapı takımı vesâire gibi aksamın köşelerine, sıvanın dayanıp sönmesi için mahsus bırakılmış dişler apaçık ortada dururken, mevcut sıva kazıtılarak yüzler çıplak bırakılmışdır. Bu tutum ileride daha kötü misâllere bir nümûne teşkil etmiştir.

45 — İstanbul'da Bâlî Bey Câmîinin kubbesi ve revakı yıkılmışdı; kubbesi betoname ile, tuğlanın alacağı şekle uygun yapıldı. Kalemler XVI. asrın örneklerine uyduruldu. Fakat maalesef revak yapılmayınca, câmî eksik bir şekilde kalmış oldu.

46 — Edirne yakınındaki Hafsa Câmîinin duvar ve kubbele-ri ve revâkı yıkılmıştı. Büyük bir himmetle tâmîr olunan câmîin revâkı yapılmayınca güdük ve te'sîrsiz bir hâlden kurtulamadı.

47 — 48 — Beşiktaş Sinan Paşa ve Aksaray'daki Murad Paşa Câmîlerinin cepheleri, kahverengi boyalı harçla tuğla taklidi yapı-larak yenilendi. Bu boyalı yüzlerin te'sîri pek nâhoş ve zevksiz kalmaktadır. Murad Paşa Câmîinde üstelik sonradan pek biçim-siz açılan yan kapılara dokunulmayıp bırakıldı.

49 — Bu senelerde Topkapı Sarayı büyük restorasyonlara sahne oldu.

a) Orta Kapı'da döşemeden başlayarak, eski şekiller arandı. XVIII. asırda vurulan sıvaların altından çıkan derzli eski yüzler bulundu. Fakat o asırda yapılan tavan kaldırılamayacağından, ye-niden boyandığı belli olmayacak kadar bîtaraf renklerle, hattâ yer yer sâdemâcunla havaya karşı korundu.

b) Bir harâbe hâlinde olan Has Ahır, tuğla tozu horasan ve saf kireçle derzlenerek tâmîr olundu ve hiç iddiâsız bir tavanla örtüldü.

c) Has Ahır'ın İmrahor Odası'nda, belki tenkid edilebilecek fakat bilerek, mes'ûliyet kabûl edilerek bir değişiklik yapılmıştır: Bebek Arnavudköyü arasındaki Köçeoğlu Yalısından XVIII. asır-da yapılmış muhteşem oyma bir tavan çıkmıştı. Bu bir yere kon-masa mahvolacaktı; onu alacak 10 m. ebâdında bir sofa nerede bulunurdu? Bu İmrahor Odası'na, artık şu tabiri kullanalım, emâ-net edildi. Bilmem bu muâmeleyi gösteren bir levha konmuş mu-dur? Her hâlde lâzımdır.

d) Kubbe altında XVI. asrın kalemleri bulununca, nümûnele-ri muhâfaza edilerek tamâmen ihyâ edildi ve pâdişah kafesi, gra-vürlere göre kuruldu. Piriç parmaklıklar tabii muhâfaza edilip, noksan bir parçası tamamlandı. Bu arada pek çirkin ekleme helâ vesâirenin kaldırıldığını söylemek yerindedir. Kubbe Altı'nın Sad-razam Dîvânından çıkarılan XVIII. asır oymaları, Kadıasker Dîvâ-nı'na nakledildi. Bu sûretle iki devir de gösterilmiş oldu. Bugün olsa belki Venedik'çiler birçok bahâne bulurlardı. Bahâne bulurlar, fakat başka yerlerde yapılan birçok işe itirâz edemez, göz yumar-lar. O da başka mes'ele. Bu mes'eleyi de yazacağız.

e) Topkapı Sarayı'nın, bu senelerde, yâni 1940-42 senelerin-

de yapılan tâmirâtı arasında daha bir çok müteferrik mahaller, Silâh Müzesi - Dış Hazîne, Ak Ağalar Kapısı, revaklar vesâire vardı; bunları tafsîl etmiyelim.

f) Bu senelerin en mühim tâmiri şüphesiz Fâtih Köşkü - Hazîne'dir. Hazîne'de direkler, başlıklar, kapılar, tavan koltuk silmeleri hep asıldandır. Fakat yıkılan bir kubbe yerine ahşâb yapılmış, Hayât kısmının revakları vâmekân ve parmaklıklarla örtülmüştü. Bir de tak kapının ortalık yerinden başlayıp bir direği boğarak devâm eden bir duvarla Elçi Hazînesi denilen salon eklenmişti. Bu fazlalıklar hep atıldı. Ahşâb kubbe yerine çift katlı betonarme kubbe yapıldı; Şahnişîn de, altındaki mevcûd konsollara uyan bir şekilde ihyâ olundu. Büyük odaların tavanlarının aslında ahşâb olduğu şübhesizdir. O istalâktitli zengin koltuk silmeleri üstünde belki ortaları kubbeli, belki tekne tavan ne güzel ve dilber tavanlar vardı. Fakat hazîne yapmak zaruretiyle bunların yanmaz, bozulmaz bir maddeden olması lâzımdı. O da bugün mevcut betonarme tavanlardan başka bir şey olamazdı. Bu ahşâb tavanlar bilirse ve asil yapılmasına cevaz olsa, köşk bir dünyâ cenneti olacaktı.

g) Bu senelerin Topkapı Sarayı'ndaki mühim restorasyonlarından birisi de matbahlardır. Maalesef yer işgal etmemesi için, o da artık ne halde olduğu belirsiz kalmış, orta ocaklar hazfedilmiş olmakla beraber, büyük aramalarla aslî hâl bulunmuş ve taşları yanmış olan ayak ve duvarlar tahkîm edilmiş, horasan ve kireçle mükemmel derzlenmiştir. Fakat burada hiç affolunmaz büyük bir hatâ işlenmiştir. O da kubbe, kemer ve alıkların sıvasız, çıplak bırakılmasıdır, (Res. 10). Akıl var yakın var, hiç matbah sıvasız olur mu? Pişen yemeklerin içine toz yağması, harç parçası dökülmesi mi isteniyor? Böyle şey olmaz. Haydi bu sebep idrâk edilmedi diyelim, bir kere Edirne Sarayı'ndaki matbahların sıvalı olduğu da mı araşdırılmadı? İleri sürülen fikir de, Selçuk'da kubbeler sıvasız imiş. Ammâ Osmanlıda sıvalıdır; değil matbah, medresesi, câmii de sıvalıdır. Kaldı ki Selçuk'da sıvasız kubbe, sâde medresedir, ammâ, âdi değil, sırlı tuğla veya çinidir. Bu peşin fikirle yapılan restorasyonlar çokdur ve maalesef, yeni şeyler bulduğunu ortaya göstermek isteyenlerin işidir. Bu maddeler hakkında izâhât IV. Cildimizdedir.

50 — 1935 lerden evvel 1930 da yapılan bir restorasyon da, Üç Şerefeli'nin XVIII. asırda üstün bağdâdi ile kaplanan büyük kub-

be eteklerinin ve alıklarının meydana çıkarılması ve istalâktitli ve baklavali kuşağının ve yazıların ihyâ edilmiş olmasıdır. Bu mühim restorasyon düşünülerek yapılmış değildir; kasırgadan yıkılmış olan minâre külâhları ve petek üstlerinin mecburî tâmîri sırasında, bir emr-i vâki'le ve ister istemez yapılmıştır. Maalesef sonradan yazı şeridi badana ile kapatılmıştır, (Res. 11) de görülen siyah kenar budur. Sonradan bu câmide mihrab duvarına bir rum boyacı tarafından yapılan arab müşebbeki, utandırıcıdır. Bu hususta II. Cildimizde tafsîlât bulmak mümkündür.

51 — Yapılanların tamâmını yazmadığımızı tekrarlarız; fakat bir kalem var ki, isim zikretmeden mâhiyetini kaydedeceğiz. O da daha bir asır dayanacağı şüphesiz olan bir çok minârelerin, birkaç maddelik olduğu için kolayca yapılabilen keşiflerle, yeni baştan inşâlarıdır. Minâre tâmîri hem göze görünür bir mesâidir; hem de başda olanları fazla yormadan keşfi ve hesâbı yapılabilir.

52 — Yine böyle tek kalem restorasyon denebilecek, hakikatde de iklim (sit) hâsıl etmek bakımından restorasyonların en lüzumlarından olan câmi hazîrelerindeki kabir taşlarının, dizi koluna girmiş asker gibi, pek sun'î bir nizama sokulmuş bulunduğunu hatırlatalım. Bu işte sarfedilmiş himmet vardır ammâ, san'at yoktur.

53 — Aşağı yukarı sırası gelmişken söyliyelim ki, toptan restorasyonlara bir misâl olarak, Afyon'daki Gedik Ahmed Paşa Câmiini zikredebiliriz. Her türlü masrafa, himmete lââyık olan bu âbidede değişmemiş taş, dokunulmamış bir nokta bırakılmamıştır. Restorasyonun, muşambadan, meyilli alın yerleri ile namaz safları hâric, diğer tarafları muvaffak da olmuştur. Birkaç âbidenin masrafı buraya akdarılmıştır, lââyık olduğu için mâzûr görelim. Fakat, biliyormusunuz bu kadar himmet ne sebebledir? Bu tâmîre hükmeden zat, uzun müddet Afyon Kara Hisarı vâlisi idi de ondan. Bir yere bağlanmak hoş ammâ, halife kesesinden olmasa.

54 — Noksan, boynu bükük kalmış bir restorasyona misâl olarak İstanbul'daki Dâvûd Paşa Câmiini zikredebiliriz. Yıkılmış olan mihrab hücresi ve harab yan cenahların ihyâsı esnâsında, hârikulâde kalem bakiyeleri meydana çıkarılmıştı. Sonradan son cemaat revâkı yapıldığı hâlde bu kalemler araştırılıp itnam ve ikmâl edilmedikden başka, mevcudların üstüne badana çekilmiştir. Çünkü bu kalemlerin ihyâsı için külfet altına girmek lâzım gelirdi. Bu madde hakkında III. Cildimizde tafsîlât vardır.

55 — İstanbul'un Beşyüzüncü Fetih Yılı zoruyile başlatılan bâzı restorasyonlar vardır. Bunlardan birisi Fâtih Medreseleri'nin tâmîridir. Muvaffak olmuş bir restorasyondur; ancak kıraldan ziyâde kıral tarafdarlığı edilmese daha iyi olurdu. Meselâ derzler aslı gibi düz olacağına, kabartma cetvelli yapılmıştır. Kezâlik medreselere kırmızı boyalı lâmbri sıvanmıştır. Bu iç nisbetleri pek ziyâde bozmaktadır. Sanki lâmbri kirlenmiyor mu? Bozuluyor mu?

56 — 1953 serisinden bir de Rumeli Hisarı vardır. Yine fazla gayretkeşlikle süslü, cicili bicili bir tâmîrdir ve faaliyet yine göze çarpan yerler üzerinde teksîf edilmiştir. Büyük eksikliklerden birisi, Hisarpeçe'nin aranmaması ve bulunmamış olmasıdır. Bunun muhakkak yapılması lâzımdı. Ele ilk alınacak işlerden birisi bu idi. Şimdi Hisarpeçe'nin sâhası 1.50 m. yükseklikte toprak doludur.

Kezâlik, Halil Paşa Kulesi'nde aşansöre yardımcı olmak üzere bâzı demir köprüler yapılmıştır ammâ, her kata girmek kâbil değildir. Bunun te'mini lâzımdı. Ayrıca ve bir orta direğin mevcûd olduğunun tebârûz etdirilmesi, bir ecnebî mîmârın Hisarlar hakkında eksik mâlûmata dayanan kitâbının, hükümlerinin tashîhi lâzımdı. Zağnos Paşa Kulesi ise, döşemeleri yapılmadığından, her kata girmek imkânından mahrûm bırakılmıştır. Daha daha, bu kadar gravür ortada iken, niye külâhlar yapılmadı? Ammâ Yedikule'de yapılmıştır. Bu ayırd etmeye sebep nedir?

Fakat hepsinin üstünde, minâresi, duvar temelleri mevcûd olan, Kale içindeki Fâtih Câmiinin ihyâ edilmemiş olması, büyük bir hatâ, bir noksandır. Böyle tâmîr olur mu? Duvarını yap, çeşmesini yap, bahçe tarhlarını, yollarını, kademelerini, tiyatro sahnesini yap, câmiî bırak. Berikileri tercîh, câmiî tefrîk için hangi esaslara dayanılmıştır? Bahânesini biliyor musunuz? Müsaadele rinizle söyleyelim: Melûn Venedik Kararları, o bizden olmayan kozmopolitliğin tahlisiye simidi olan Venedik Kararları. Venedik kim oluyor ki, bizim işimize karışa. Restorasyonlarımızı yapmak, yapabilmek selâhiyetine erişmek için kafa bizden olmalıdır; milliyetçi olmalıdır; hele câmie hiç yan bakmamalıdır. Beynelmilel düşünce ile Türk âbidesine dokunulamaz. Hiç değilse bundan sonra.

Bu câmi Beşiktaş'dan sonra, Boğaziçi'nin Rumeli Yakasında

Fâtih Devri'nde kurulan ilk mahallenin câmiidir. Câmidir, meşid değildir; vakfiyeler böyle yazar.

57 — Yedikule'de de pek süslü bir tâmîr yapılmış, hele Bizans'ın mermer kuleleri için büyük paralar sarfedilmiştir, ammâ kapıdan girince sağ tarafa yığılmış olan bir insan boyu toprak kaldırılmamıştır, ve burada da câmiin minâresi tek başına mahzun bırakılmıştır.

58 — Aşağı yukarı tâmîr senelerine göre sıraladığımız restorasyon şleri arasında meselâ, Gazanfer Ağa, Kuyucu Murad Paşa, Hasan Paşa Medreselerini zikredebiliriz. Bunlarda kapı açmak, avluyu çatı ile örterek binâlara bir vazîfe verip hem binadan istifâde etmeyi, hem de devamlı bakımlarını sağlamayı mümkün kılacak ufak tâdiller bir tarafa aslına sadâkatla hareket edildiği görülmektedir. Bunlarda da eksik olan yok mudur? Olmaması kâbil midir? Meselâ Murad Paşa'da türbenin kubbesi yapılmamış, 1894 zelzelesinden sonraki çatılı hâliyle bırakılmıştır.

59 — Fakat Merzifonî Kara Mustafa Paşa Medresesi'ne yapılan müdâhaleyi tecvîz etmek mümkün değildir. Yol açılması bahânesiyle sebil, hazîre, medhâl ve dükkânlar yıkıldı, kesildi, atıldı ve tabii yol yine de genişlemedi. Şifâhî iddiâlar bunların muhdes olduğu idi. Kazmayı vurunca, binâ ile berâber yapıldığı görüldü. Ammâ öyle de olsa yıkacağım, böyle de olsa, zihniyetiyle hareket edince, netîce budur. Kesilen yerleri örtmek için de, hiç şübheye hâcet yok, muhdeslerin en kötülerini yapıldı.

60 — Restorasyon usûllerinin en mühimlerinden biri, âbide de değışdirilecek kısımların bakiye örneklerinin kıvâmında, aynı tutumda olmasıdır. Fazla heves ve yapıldığını beğendirmek gayretile, bâzan esas binadan daha gösterişlisi yapıldığı görülmektedir. Aslında ilk sıralarda yazılması lâzımken, misâli son on sene içinde tâmîr gören bir câmide olduğu için bu kadar sona gelen bu restorasyon, Un Kapanı'ndaki Yavuz Er Sinan Câmiindedir. Revak tamâmen yenidir; güzeldir. Fakat yan taraf duvarı ve kasnak aslında moloz taşla iken, eksiklerin ikmâli kesme taşla yapılmıştır.

Bizim, âbideyi ne olduğundan daha aşağı bir mertebeye düşürmeye, ne de daha îtinâlı takdîm etmeye hakkımız vardır, (Res. 12).

61 — Mühim bir usûl eksikliği de, bilhassa birinci mertebeye âbidelerde, her ne sebeble, her ne mecbûriyetle olursa olsun, res-

torasyonun noksan bırakılmasıdır. Meselâ Süleymâniye ve Edirne Selimiye Câmilerinde kubbe kalemleri birinde câmi kaatili Fossati eliyle, diğesinde Vâlî Kadri Paşa zamânında, her ikisi de XIX. asırda yapılan pek çirkin kalemlerin bırakılmış olmasıdır. Üstelik Süleymâniye'de alt kısımlarda yenilenen devrinin kalemleriyle bütünü tezâd hâline düşen bu tezyînâtın, muhakkak yapılması lâzımdı ve her an için lâzımdır.

İskelesi külfetlidir! Tedkikâtı bitmedi! Düşüncesi tutar geçer bir mâzeret değildir. Bunlar dünyânın fevkinde tasnif ve sıra hâricine taşmış âbidelerdir; ona göre davranmak lâzımdır.

62 — Kenarda köşede kaldığı için göze görünmeyen, fakat usûl bakımından pek mühim olan bir restorasyondan bahsetmeyi lüzümlü buluruz. Yalova ile Karamürsel arasında yoldan birkaç kilometre içerideki Hersek Köyü'nde bulunan Hersekoğlu Ahmed Paşa Câmii, gaayet yüksek duvarlı, kubbeli bir câmi iken, 1766 da İstanbul ve İzmit Körfezi'ni tahrîb eden zelzelede duvarlar ve revak yıkılmış, tâmîr kitâbesine nazaran, vakfının parası olmadığından, mütevellî olan zât, duvarların boyundan kesip, revaksız olarak çatı ile örtüvermişti, (Res. 13). Sonra o çatı da yıkıldığından bir harâbe hâlinde duruyordu; iç sıva tamâmen dökülmüştü. 1960 dan sonra aynı minvâl üzere tâmîr edildi. Fakat revakın direkleri eklendi. Ammâ birçok bozuk ve yama ve tuğla dolgu izleri taşıyan haricî kısımlar, berbad bir halde bırakıldı. İç duvarlar ise hiç sıvanmadı. Neden? Böyle bulunmuş da, o Allah'ın cezâsı Venedik Kararları, yeni bir şey yapmaya izin vermiyorlarmış da. Ay, peki, revak neden yapıldı? Kible duvarı iki asır evvelki zelzele izlerini hâlâ taşıdığı hâlde, yepyeni revak direkleri, istalâktili başlıkları, sofa kenarları neden kondu? (Res. 14). Bizce mes'ele sıvasız duvarın, bir bilgiçlik alâmeti olarak makbûl sayılmasından doğmaktadır; üstelik Venedik Kararları imdâda yetişmektedir. Ammâ beri tarafda Venedik de bir tarafa itilebilmektedir. Meselâ aynı senelerde Haseki İmâret ve Medresesi duvarları fayanslarla kaplanmış, üstelik yapılmadık ilâve ve tadil bırakılmamıştır. Hersek Câmii hakkında, bizim üçüncü cildimizde tafsîlât bulunabilir.

63 — Edirne Bedestanı tâmîrini yalnız resimleriyle göstereyim. Birkaç safhada yapılan bu tâmîr muvaffak olmuş, şehre çok şey kazandırmıştır, (Res. 15,16). Biri eski, biri yeni hâli gösterir.

64 — 65 — 66 — Şimdi cemiyetler ve halk tarafından yapılan birkaç restorasyonu zikredelim. İstanbul'da Çarşamba'da İsmail Efendi Câmii harâbe hâlinde iken 1950 - 1952 arasında pek gayretli bir cemiyet tarafından muvaffakiyetli bir şekilde restore edilmiş, mevcudlardan bir şey ziyân edilmiyerek, ikmâl ve hem de tahkîm edilmiştir. Zîrâ kubbede sakatlık vardı. Mercan'daki İbrâhim Paşa ve Bâlât'daki Ferah Kethüdâ Câmileri, bâzı kısımları noksan da olsa, esaslı kısımlar meşgul olan cemiyetlerin vüs'u, imkânı nisbetinde, güzel bir şekilde ihyâ edilmiştir. Fotoğraf adedini fazlalastırmamak için resim koymuyoruz; yerlerinde görülebilir.

67 — Cemiyetler ve halk tarafından yapılan restorasyonların en mühimleri, Bursa'da olanlardır. 1956 de Bursa Çarşısı yangınından sonra Çarşı, hanlar, sıra dükkânlar, aşk derecesinde himmet, bilgi ve ustalıkla tâmîr ve ihyâ edilmiştir ki, söz söylemeye dil varmaz. Belki biraz yeni şekiller icâd edilmiştir, ammâ başka ne yapılabildi? Başka yapılacak, bir şey yapmamak, bu işden vazgeçmekdi. Serçeden korkan darı ekmez. Bu kadar büyük işin altına girenler, ki esnafdan, tüccardan, handa bir odacığı olan emlak sâhibinden, mîmârından, kalfasından, ustasından, amelesine kadar herkes birbirine destek olarak, bir tek şahıs gibi çalışmışlardır, (Res. 17). Bir döküntüden meydana çıkan Emîr Hanı'nı, (Res. 18) evvelce bahsettiğimiz Orhan Hamamı'ndan doğan Aynalı Çarşısı'yı (Res. 19), Ulu Câmî yanındaki Vâ'ziye Medresesi etrafındaki çarşısı, (Res. 20), İvaz Paşa Çarşısı'nı gösterir. Bu bizim bahsettiklerimiz, çarşıda yapılanların onda biridir; bunlardan başka meselâ Gelincik Çarşısı, Sipâhî Çarşısı, Bursa'nın Yıldırım Bedestanı, ve Koza Hanı vardır. Ahâli tarafından gösterilen birlik ve fedâkârlık, devletin yaptığından fazlasını meydana getirmiştir. Emîr Hanı ve Bedestan ile Vâ'ziye Medresesi'ni I. Cildimizde bulmak kaabildir.

68 — Bursa'da Eski Eserleri Sevenler Kurumu ismiyle bir cemiyet vardır; halk ona güvenir, mütemâdiyen destekler ve yaptırılmasını istediğı semtin âbidesini onların eline tevdi eder. Cemiyet, vakıflar idâresinin de bâzı devirlerde yardımına nâil olur. Ammâ bu cemiyetin usûllerindeki, takdirlerindeki isâbet alâkadarlarca arada bir hoş görülmez. Yoksa muvaffakiyet daha devamlı olurdu.

Meselâ Bursa'nın ehemmiyetli âbidelerinden Hamza Bey Câmii tâmîr etmişlerdir. 1854 zelzelesinde pek harâb olan bu câ-

miin bütün yüzüne serpmeye bir sıva vurulmuşdu; eski hâlini ve şimdiki gösteren üç resim takdîm ediyoruz, (Res. 21, 22, 23). Câmiin iç işleri bitmiş değildir. Bu âbidenin tafsîlâtı III. Cildimizdedir.

69 — Aynı cemiyetin faaliyetinden Hacılar Câmîinin eski ve yeni hâlini de gösteriyoruz. Ne hâlden ne hâle geldiğini bu iki resim gösterir, (Res. 24, 25). Bu eser de III. Cildimizde yer alır.

70 — Kezâlik Zeynîler Câmii de şu iki resimle, muvaffak olmuş bir restorasyonun ne olduğuna şahiddir. Bir zaman yapılmış olan saçak yerine, Bursa câmîlerinin, o meşhur kalkanı konarak câmî, sanki zamânında yapılmış gibi meydana çıkmıştır, (Res. 26, 27). Bu eseri II. Cildimizde bulmak kaabildir.

71 — Küçük, fakat mâhiyet itibâriyle, Bursa Eski Eserler Cemiyeti'nin kendi teşhîsini büyük bir isâbetle bulduğu netîceleri kabûl ettirip, âbideyi ihyâ etmekte gösterdiği muvaffakiyet bakımından pek mühim olan bir restorasyon da, Bursa'da Çakır Ağa-Mecnûn Dede Mescidi'nde yapılandır. 1854 zelzelesinde kubbe ve revâkı yıkılan ve her ikisinin yerine çatı yapılan bu mescidin revakının kubbeli olduğunu isbât husûsunda ne derece uğraşıldığına şahîd olduk. Hem revak kendini buldu; hem de içeride müstevî köşe alıklarının baklavalarla müzeyyen hâli meydana çıktı ve yapıldı. (Res. 28) eski vaziyetini, (Res. 29) da bu şekilden sonra kazandığı hâli göstermektedir. Bu baklavalı köşeciklerin bir eşine rastlamadık; bu sebeble buluş mühimdir. Hele başdaki idarecinin isteği gibi çatı bırakılsaydı, bunlar çıkmaz yazık olurdu.

72 — Bursa'da Altı Parmak'da Çakır Ağa Hamamı vardır. Onu, mülkün sâhibi olan zât kendi imkânlarıyla ve mezkûr cemiyetin ilmî idâresinde yaptırmıştır, (Res. 30, 31). Bu resimlerden sonra da solda görülen binâ kaldırılmış, vakfiyede bahsi geçen dükkânlar ihyâ edilmiştir.

73 — Topkapı Sarayı Haremindedir ve Hünkâr Sofası'nda yapılan tâmirlerle, âbide ve başka bir hava ve mânâ kazanmıştır. Fakat tafsîlâta girmek için haddi aşmak lâzımdır. İşâretle iktifâ ediyoruz.

*
**

Makale hudûdunu aşmamak mecbûriyetine mümkün mertebeye sâdik kalarak, okuyanın en çok toplandığı, büyük şehirlerden İs-

tanbul'dan, Ankara'dan olanların kolay göremiyeceği resimlerden ufak bir mikdarı bu yazıya ekledik. Bunlar da, daha ziyâde tâmîrden evvelki vaziyetlerdir. Eğer bu kadar zorlamasak, misâl olarak kaydeddiğimiz yetmiş vak'anın hepsi için birer resim koysak, hesâbı aşmış olurduk. Dahâ az vak'a ile iktifâ etseydik de 6,5 asırlık bir mâcerâ, pek eksik olarak takdîm edilmiş olurdu. Bu yazdıklarımız kâfi midir? Ne gezer. Fakat yalnız Osmanlı devrini almanın değil bir, bir çok makaleler çerçevesine sığmayacağını da bu deme gösterdi.

Elimizde tezgâhda olan eserler inşallah bitdiğinde, bu mevzû galibâ bize bir kitab yazdıracak.

**

Görülüyor ki XX. asrın ikinci, üçüncü çeyreğinde epeyce restorasyon yapılmıştır. Ammâ bu devredeki restorasyonlarla, XV. asırdan beri olanlar arasında pek fazla bir benzerlik yoktur.

Âbidelerin hemen tamâmına yakın mikdarı vakıf olduğu için, eski asırlarda restorasyonlar, yazılan şartların infâzı için yapıldı. Vakfın kısaca târifi de, Allah tarafından insana bir emânet olan her nevî gayr-ı menkul ve menkul mülkü, serveti, yine mahrecine iâde ile, kararlaştırılan şartlar dâiresinde Cenâb-ı Hak nâmına dondurmak, hapsetmek olduğu için, vakfın gâyesi muhterem ve mukaddes sayılır, ona riâyet edilir; bu yoldan sapmak, kimsenin aklına gelmezdi. Buna dâir yukarıda misâler verdik. Bu esas kaidedir; bunu bozan olmamış mıdır? Mahlûkatın en iyisi, ahseni olan insanı öldüren çıkar da, vakfı bozan çıkmaz mı? Tabîî çıkacaktır. Fakat bu hal nâdirdir; enderdir ve müteşebbisi mücridir, cezâlandırılır. Bu da şer'in kaidesidir. Kitabına uyduran olmamış mıdır? İtikâd ve îmânın sağlam olduğu devirlerde, böyle bir temâyüle işâret eden misâle rastlanmadı. Ammâ XVIII. asır nihâyetlerine doğru, binbir sebeble vakıf geliri azaldığı ve tâmirlere yetişemez hâle geldiği zaman, yine de vakıf mülkün muhâfazası uğrunda, artık herkesin gözünde mecbûrî bir meşrûluk hüviyetine bürünen (icâreteyn) usûliyle, yânî biri ufak bir mikdar peşin kirâ, ikincisi müste'cirin binâda, keşfine göre yapacağı ehemmiyetli tâmîrleri karşılamak üzere, uzun vâdeli kirâdan mürekkep bir icâre usûlü tatbîk edilmiş ve bu yolla XIX. asır ortalarına kadar bâzı îrâdlar, şahıslar elinde imiş gibi filî bir muâmele görmüş ve Tanzîmât'dan hemen sonra da bu mülkler, bizce gayr-ı meşrû

bir kararla tapuya rabt edilerek vakıf elinden çıkmıştır. Buna bir misâl olarak, Bursa'da Nasûh Paşa Hamamı için XIX. asır sonunda geçen bir muâmeleyi III. Cildimizde bulmak kaabildir.

Mukayeseye esas olacak, tabii bu ârizi ve zecrî hâl değildir; hukukî bir vasatta kalınan XIV. - XIX. asırlar arasındaki devirlerin restorasyonlarında ise, vakıf şartlarına sadâkatle, câmi, câmi olduğu için, medrese, mektep ilim mekânları olduğu için, imâret, şifâhâne, çeşme, su yolu hayrât oldukları için, han, hamam, çarşı, dükkân vesâire de vakfa îrâd oldukları için, kale ise lüzümü sebebiyle tâmîr edilmişlerdi. Bir câmi hârâb olunca, içinde namaz kılınması imkânsız hâle gelmesin diye hemen ihyâ olunurdu. Buna peşin ve mânîdâr bir misâlin, Avusturyalıların 1663 Viyana Bozgunundan sonra, 1689 da yaptıkları Niş yakınındaki Ürgüb (Prokuplje) kasabasındaki Fâtih Câmiinin, o korkunç harb ortasında 1696 da derhal tâmîr edilmesidir (IV. Cildimiz). Çünkü vakıf ve âbide mefhûmu, devletin ve milletin bağında canlı bir mahlûk gibi yaşardı.

Böyle olunca da kim bir câmi, medreseyi, emsâlini kasden yıkmaya cür'et edebilirdi? En düşkün ve çâresiz zamanlarımızda bile, bir câmi yerle bir olsa da, yerine yenisi yapılırdı.

İki yüzlülerce yapılan restorasyonlar ise (rüşvet-i amel), yani tahrib edilene bir tarafa karşı atılan bir kemikdir; yıkan yapmaz; kullanılacak âletler bile başkadır: Kazma ve Mala... Âbidelerimizi sevenlerin yaptıkları tâmirlerin, o asilâne müsbet tarafları yanında, mahvedilenlere siper olmak gibi, bir de ters tesirleri görülmüştür.

Ekim 1973



Resim: 1 — Bursa Ulu
Câmi tak
kapısı.



Resim: 2 -- Bursa Ulu
Cami garb
kapısı.



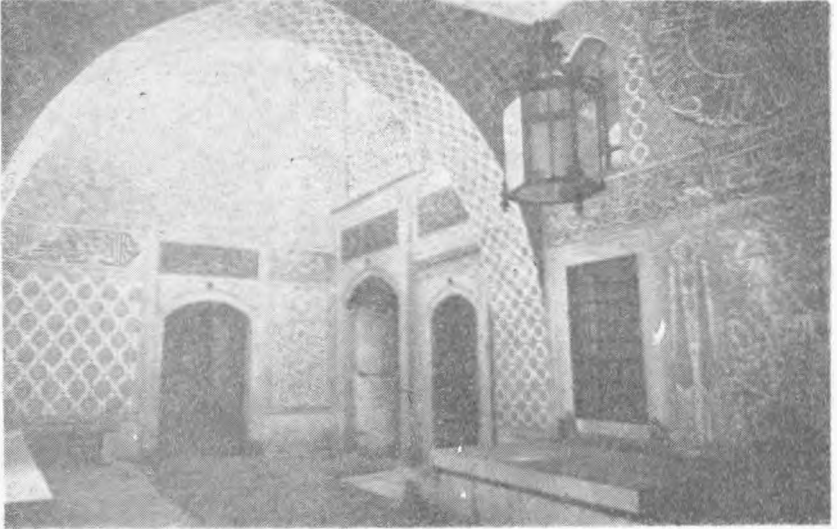
Resim: 3 — Bursa Ulu Câmiin sıvalı hâli.



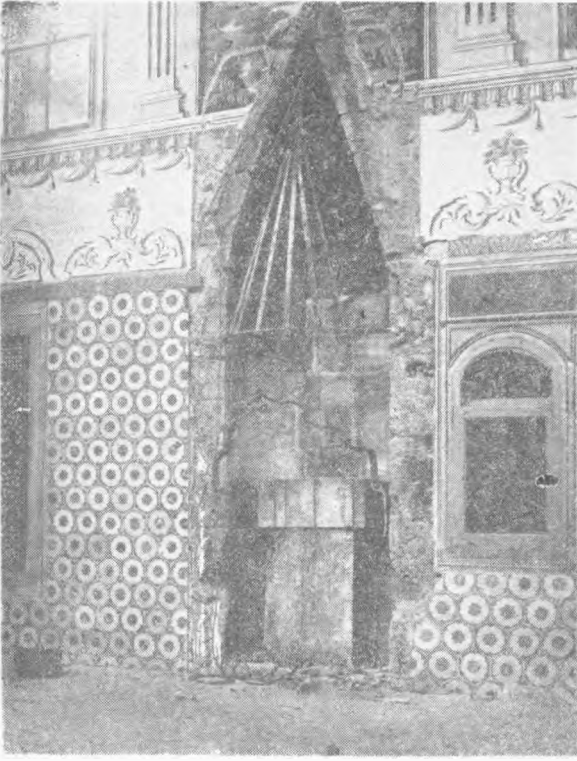
Resim: 4 — Bursa Ulu Câmiin mihrab duvarı yüzü.



Resim: 5 — Bursa'da eski Kaplıca'ya ilâve Soğukluk.



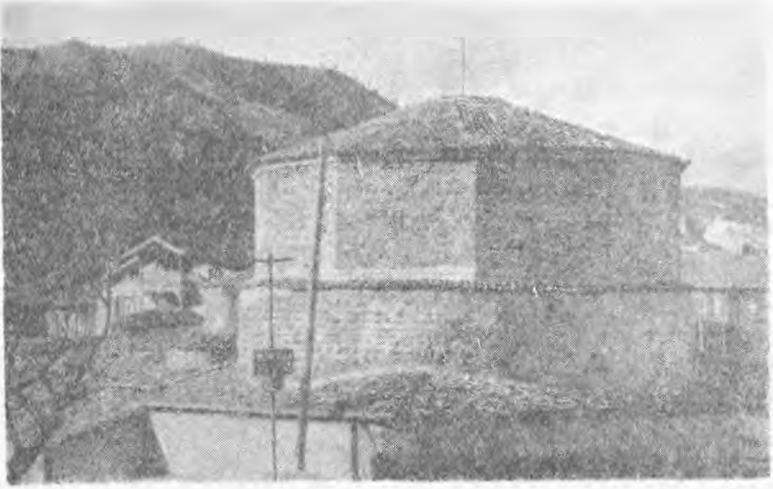
Resim: 6 — Top Kapı Sarayı'nda Harem Ağaları Taşlığı.



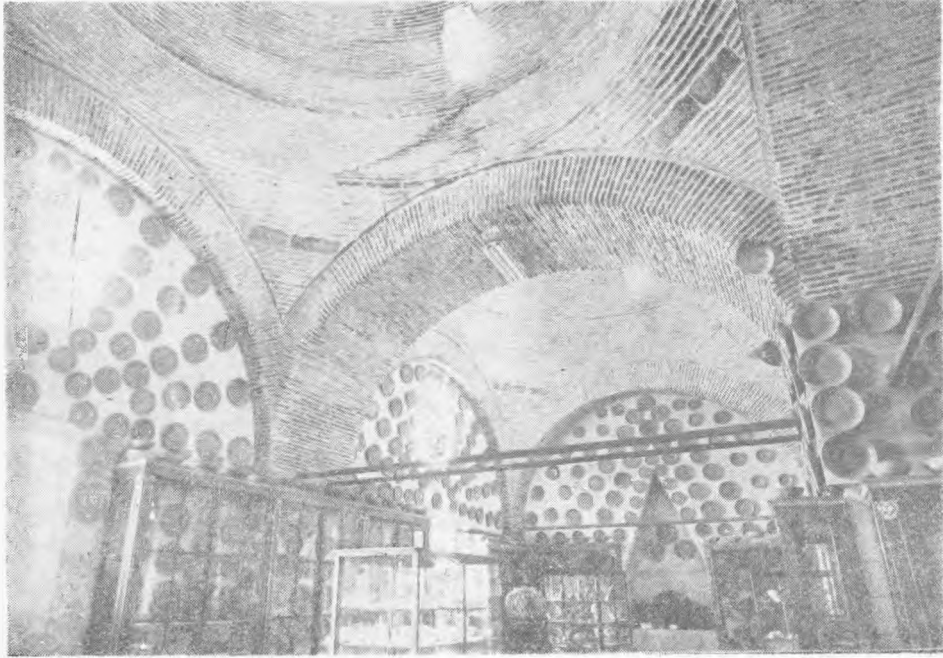
Resim: 7 — Top Kapı Sarayı'nda Valide Sofası.



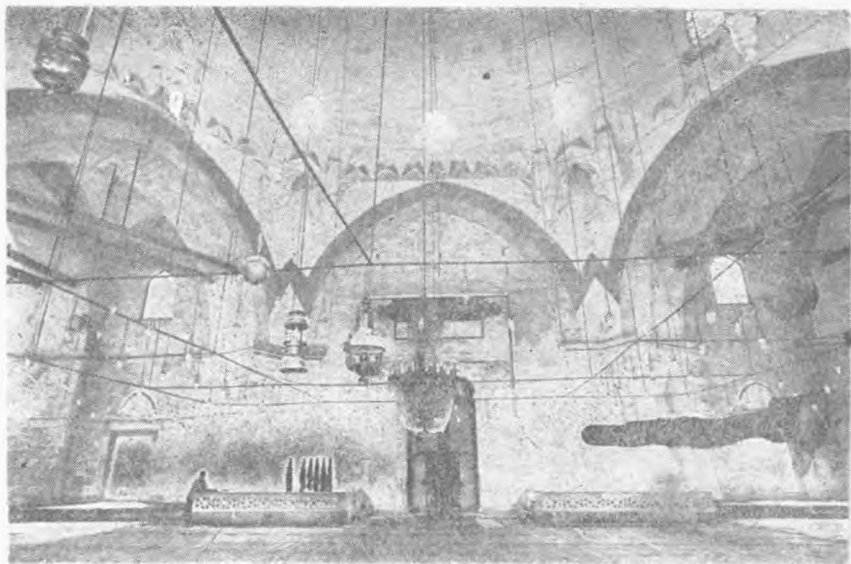
Resim: 8 — Bursa'da Yıldırım Medresesi ve Câmii (zelzeleden sonra).



Resim: 9 — Mudurnu'da Yıldırım Hamamı'nın ilâve kasnaklı kubbesi.



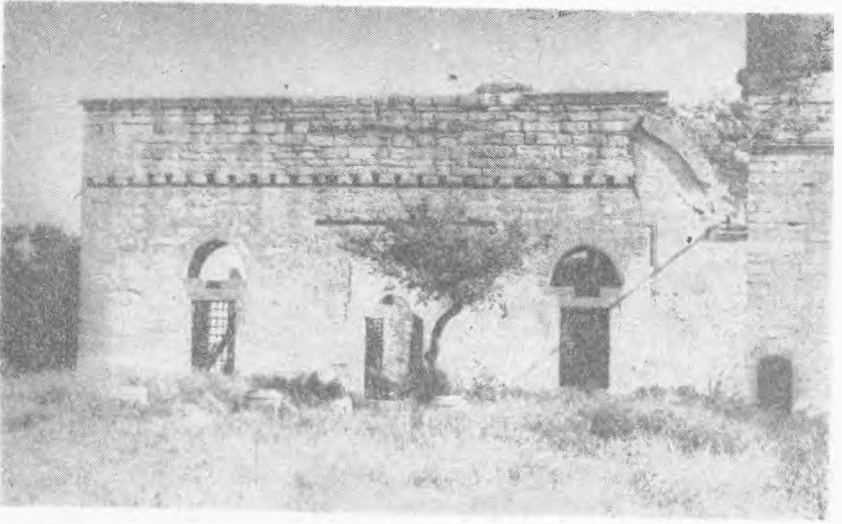
Resim: 10 — Top Kapı Sarayı Matbahlarındaki sıvasız satırlar.



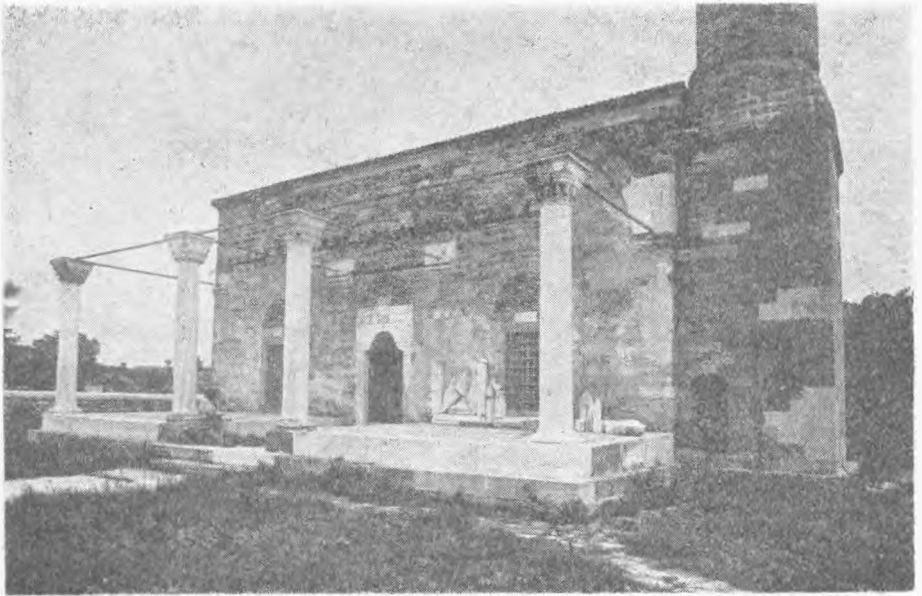
Resim: 11 — Üç Şerefeli Câmî.



Resim: 12 — Un Kaparı'nda Yavuz Er Sinan Câmii.



Resim: 13 — Hersekoğlu Ahmed Paşa Câmii eski hâli.



Resim: 14 — Hersekoğlu Ahmet Paşa Câmii.



Resim: 15 — Edine Bedestani'nın eski hâli.



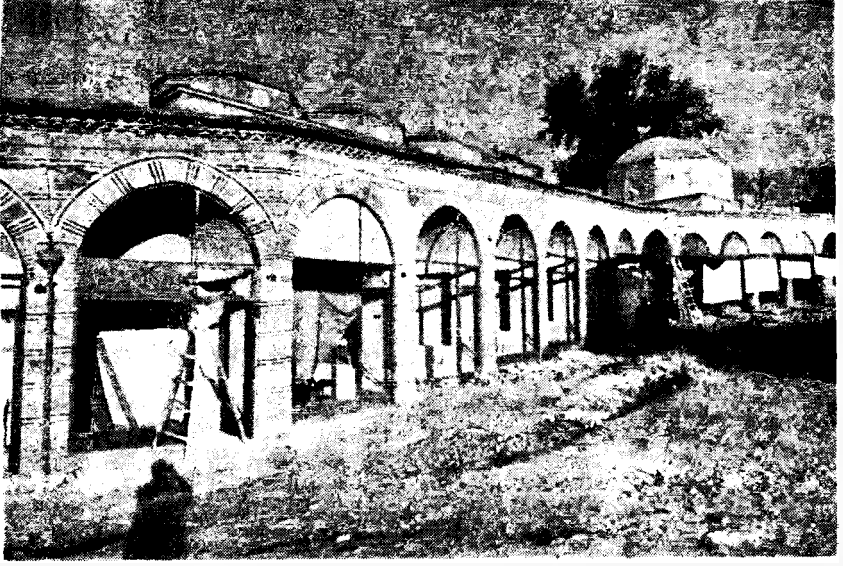
Resim: 16 — Edine Bedestani'nın tamir edilmiş hâli.



Resim: 17 — Bursa'da Emir Hanı.



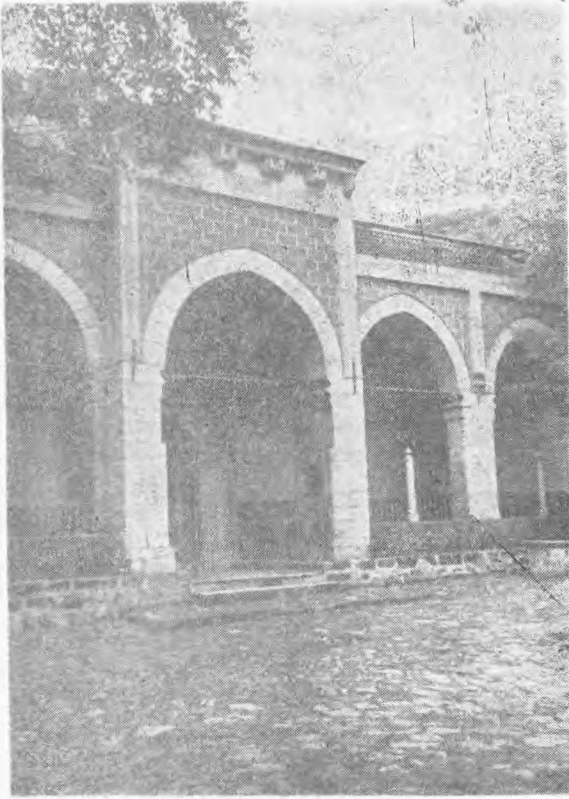
Resim: 18 — Bursa'da Orhan Hamamı - Aynalı Çarşı.



Resim: 19 — Bursa'da Vâziye Medresesi dükkânları.



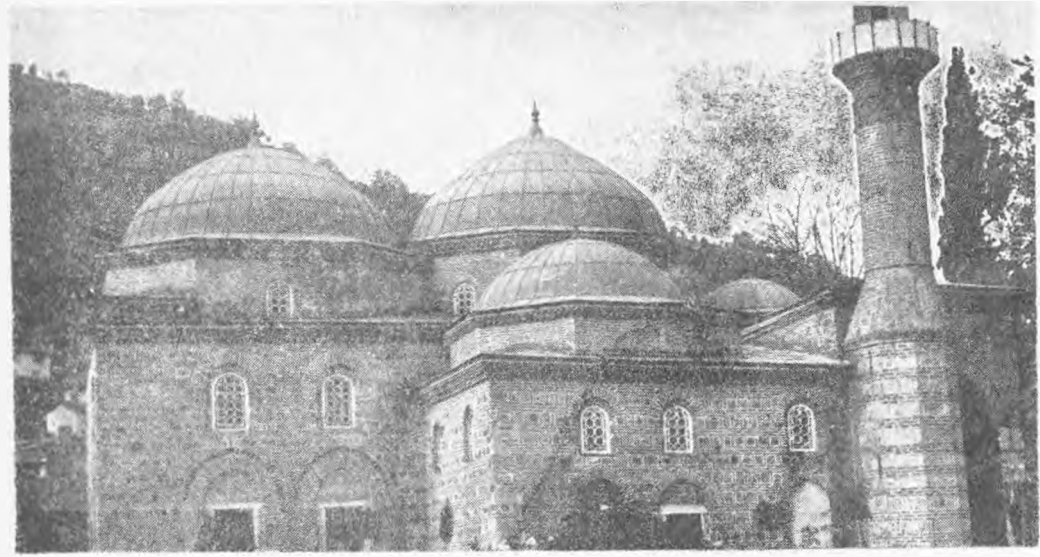
Resim: 20 — Bursa'da Hacı İvaz Paşa Çarşısı.



Resim: 21 — Bursa'da Hamza
Bey Câmii eski
hâli.



Resim: 22 — Bursa'da Hamza Bey Câmii yeni hâli.



Resim: 23 — Bursa'da Hamza Bey Câmii.



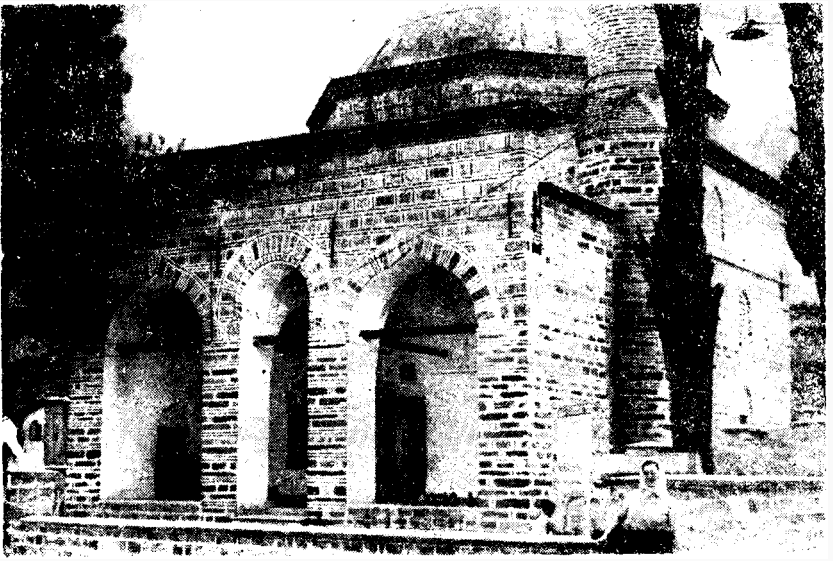
Resim: 24 — Bursa'da Hacılar Câmii eski hâli.



Resim: 25 — Bursa'da Hacılar Câmii yeni hâli.



Resim: 26 — Bursa'da Zeyniler Câmii eski hâli.



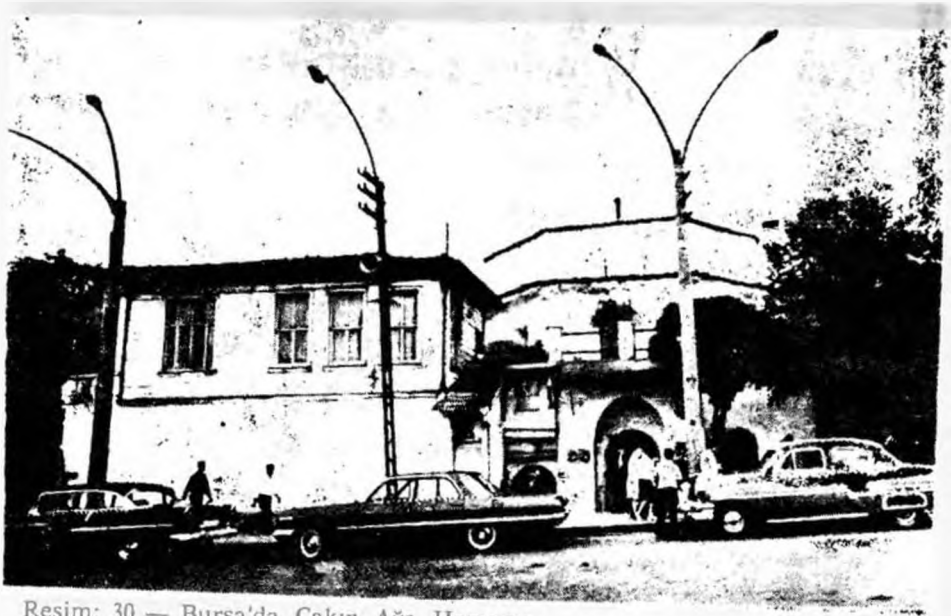
Resim: 27 — Bursa'da Zeyniler Câmii yeni hâli.



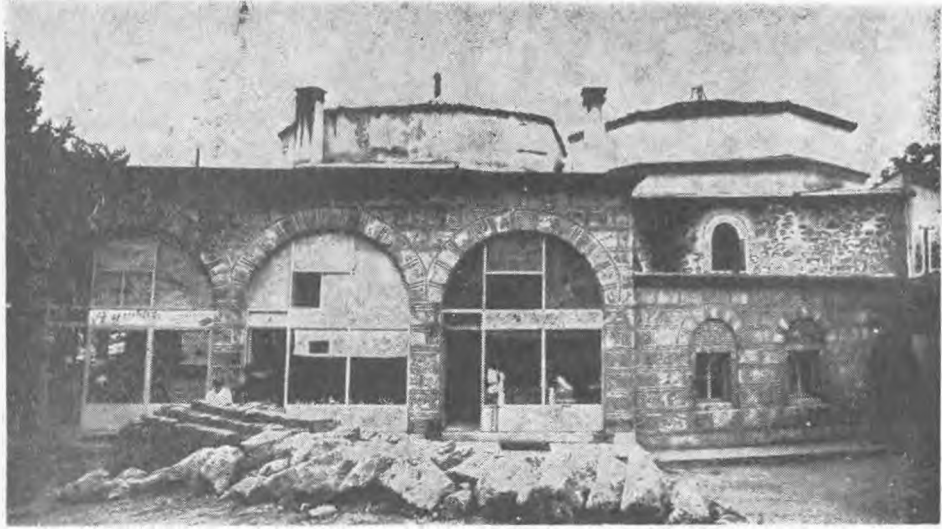
Resim: 28 — Bursa'da Çakır Ağa Câmii eski hâli.



Resim: 29 — Bursa'da Çakır Ağa Câmii yeni hâli.



Resim: 30 — Bursa'da Çakır Ağa Hamamı.



Resim: 31 — Bursa'da Çakır Ağa Hamamı.