

KOÇAŞ KÖYÜ CAMİİ

Yıldız DEMİRİZ

Koçaş, Konya ilinin Akşehir ilçesinin güney-doğusunda, Doğanhisar bucağına bağlı, pek çok haritada yeri bile olmayan bir köydür. Bu yazıda etraflıca incelemeye çalışacağımız camiinden başka H.1274 - M.1858 tarihli kitabesi bulunan, dersiam hocalarından Ahmed Reşid Efendi tarafından yaptırılmış bir de çeşmesi vardır (Resim: 1 - 2) (1).

Tarihi belli olmayan cami, mimarisi ve yapıda kullanılan Roma ve Bizans devrine ait devşirme malzeme bakımından incelenmeye değer bir eser olduğu gibi, çevresindeki mezartaşları bakımından da ilginçtir. Eski Cami'nin haziresinde Yunus Emre adına bir mezartaşının bulunuşu, köyün uzak bir köşesindeki yazısız ve tarihsiz mezarın Tapduk Emre'nin olduğu geleneğini yansıtmıştır (Resim: 3).

Koçaş Camiini 1969 ve 1976 yıllarında olmak üzere iki defa inceledik (2). Bu iki tarih arasında büyük bir tamir geçiren yapıda önemli bazı değişiklikler olmuştur. Bunları yeri geldikçe belirtmeye çalışacağız.

A. Caminin mimarisi:

Koçaş camii, tamamen devşirme malzeme ile inşa edilmiş taş bir yapıdır. Duvarları, kullanılan taşların eşit boy ve biçimde ol-

- (1) İ. H. Konyalı, *Nasreddin Hocanın Şehri Akşehir*, İstanbul 1945, s. 584 de kitabenin kopyası verilmiştir.
- (2) İncelemelerimde bana yardımcı olan ve caminin plânını çizen meslekdaşım Dr. Ara Altun'a teşekkür ederim.

mayışı yüzünden düzensiz bir görünüştedir. Gerek malzeme ve işçiliği ile, gerekse basit ve biraz düzensiz planı ile tam bir taşra eseridir (3).

Yapı kubbeli bir ana mekân ile kapalı bir son cemaat yerinden ibarettir. Caminin tek girişi cephedeki kemerli, oldukça büyük açıklıktır. Bu kemeri taşıyan sütunlar ve başlıkları Bizanstan devşirmedir. 1969 yılında ilk incelediğimizde bu açıklığın üst kısmı pencere, alt kısmı ise ağaç kapı olarak teşkilâtlandırılmıştı. Sütunlar ve başlıkları kısmen sonradan örülen duvar, ahşap hatıl vs. yüzünden görünmüyordu. Girişin bu durumunun pek eski zamana dayanmadığı, İ. H. Konyalı'nın fotoğraflarından anlaşılıyor. Başarılı sayılabilecek son tamirle giriş kısmı eski haline getirilmiştir. Bu sırada, kemerin üstündeki yükü hafifleten ahşap hatılın yerine bir taş hatıl atılmıştır. Resimlerin karşılaştırılmasından, tamir sırasında sütun başlıkları hizasından yukarıdaki kısmın da eski malzeme ile yeniden örüldüğü, ancak bu sırada taşların yer ve yönlerinin de çok değiştiği anlaşılmaktadır.

Son cemaat yeri dışarıya ve cami mekânına açıldığı birer kapı dışında tamamen kapalı bir mekândır. Orta bölümü aynalı tonozla, yanları birer beşik tonozla örtülüdür. Bu tonozlar tamir sırasında cephe ile birlikte yenilenmiştir (Resim: 7). 1969 yılında buradaki ahşap tavan yüzünden örtü sistemi görüleliyordu (Resim: 8). Ancak daha önce de tonozlu olduğu Konyalı'nın tarifinden anlaşılmaktadır.

Asıl cami mekânı ufak düzensizliklerle kare şeklindedir. Boyutlardaki küçük farklar tamirlerde sıva kalınlıklarıyla meydana gelmiş olabilecek kadar küçüktür. Duvar kalınlıklarındaki farklar ise kullanılan spolie malzemeye bağlı olabilir. Camiyi örten kubbe oldukça yayvandır ve kasnaksız olarak köseli tromplara oturmaktadır (Resim: 10). Duvarlarda hiç bir açıklık yoktur. Mazgal şeklindeki küçük üç pencere, kubbeye geçiş elemanlarından daha yukarıda bulunmaktadır. Bu loş mekânın alçak oluşu da ağır bir etki bırakmaktadır. Ancak bu basıklık aldatıcıdır. Bugünkü döşeme orijinal döşemeye göre hayli yükseltilmiş ve proporsiyonları böylece değişmiştir. Mihrabın (Resim: 10) ve girişin (Resim: 9) durumundan, döşemenin ne kadar yükseltildiği anlaşılabilir.

(3) Konyalı, av. esr. s. 580-581, bu cami hakkında tesbit edebildiğimiz tek yayındır.

Caminin orijinal süslemesinden fazla bir şey kalmamıştır. Mukarnaslı mihrabın orijinal olması ihtimali varsa da, defalarca boyanarak malzemesi bile anlaşılamiyacak hale gelmiştir (Resim: 11). Ancak, yapının öteki kısımları gibi taş olabilir. Ağaç minber, yapıdan çok daha geç devre, belki 19. yy.a ait olabilir. Mahalli işçiliğin oldukça başarılı bir eseridir. Caminin içinde, duvar ve örtü sisteminde son yıllara ait şablonla yazılmış yazılar, yazı resimler, buketler ve dekoratif bordürler vardır. Bunları halk sanatı ürünleri olarak kabul edebiliriz.

Yapıda Türk devrine ait en ilginç süsleme yekpare ağaçtan kapısında yer alır. Yukarı kısmındaki yazıda Yeğen Tura bin Halil tarafından yenilediği belirtilmiştir. Buna göre hayli eski olmalarına rağmen kapı kanatları da camiden sonraki bir tarihte yapılmıştır. Her iki kanadın ortalarında düz satırlı oyma ile 10 kollu birer yıldız ile çevrelerindeki 5 kollu yıldızlardan oluşan birer yuvarlak madalyon işlenmiştir. Madalyonun yukarısında ve aşağısında üçgen salbekler vardır. Oyma aşağı inildikçe silikleşmektedir. Maden kabaralar ise orijinal değildir.

B. Devşirme malzeme:

Koçaş Camiinin yapımında kullanılan taşların birbirine benzemeyen boy, biçim ve cinslerden olduğu daha ilk bakışta dikkati çeker (Resim: 4-6). Bunların tümü geç Roma ve Bizans devrinden kalma devşirme (spolie) malzemedir. Basit kesme taşlar yanısıra bezemeli ve yazılı olanları da hayli çoktur. Bu tür taşlardan bir kısmı da cami çevresinde dağınık halde bulunmaktadır. Spolie'lerin teker teker incelenmesi bu yazının ölçülerini aşacağından bazı ilginç örnekler üzerinde durmakla yetineceğiz (4).

Roma devrinden kalma hayli çok mezartaşının bulunması, civardaki bir nekropolü hatıra getirir. Mezar yazıtlarından ikisini okumak ve değerlendirmek mümkün oldu (5).

-
- (4) Spolie'ler hakkında genel bilgi için bk. G. Öney, «Anadolu Selçuk mimarisinde antik devir malzemesi», *Anadolu (Anatolia)*, XII, 1968, s. 17-26; Eylül 1971'de Aix en Provence'deki IV. Milletlerarası Türk Sanatı Kongresine verdiğimiz tebliğin bugüne kadar basılmış olması gerekirse de bu hususta maalesef bugüne kadar bilgimiz yoktur.
- (5) Grekce kitabeleri okuyan ve tarihlendiren Sayın Prof. Dr. Z. Taşlıkhoğluna teşekkür ederim.

Mezar anıtı : M.S.3.yüzyıl ortalarından olabilir, Roma eseridir. Duvar inşasında kullanılmıştır. Sunak taşı biçiminde olup yalnız bir yüzü görülebilmektedir. Burada, ortada bir çelenk ve grekçe yazılar vardır. Dosos Egnios oğlu Anteros Agathopos'un bu mezarı hatıra olsun diye yaptırdığı belirtilmiştir (Resim: 12).

Mezar kitabesi : M.S. 3.yy. ikinci yarısına veya 4.yy. başına ait Roma eseridir. Duvar inşasında kullanılan taşın kıvrık dal ve spiralli süsleme, bunun altında grekçe yazı ve en altta çok tahrip olmuş bir insan figürü yer alır. Bütün kenarlar az veya çok kırıktır. Yazıda Asklepiades oğlu Asklepiades tarafından, oğlu Papios oğlu Pantaleon ve karısı Hermogenes ile kızı Avelia ve iki torunu için bu mezar anıtının yaptırıldığı belirtilmiştir (Resim: 13).

Bunlardan başka cami duvarında kullanılmış, üzerlerinde grekçe yazılar bulunan mezartaşı fragmanları ve avludaki küçük mezar anıtları da yine aynı devirlerden olmalıdır. (Resim: 14-15). Ayrıca kasetli bir tavan parçası, bir konsol (Resim: 22-23), ilginç girlandlı bir friz (Resim: 16) ve üst kısmı kırık bir taştaki vazo kabartması da geç Roma eseridir (Resim: 17). Cami kapısında kullanılan söveler ile lento da yine bu devirden olmalıdır (Resim: 8-9).

Bizanstan devşirilen parçalar, süslemeleri bakımından daha ilginçtir. Gerek işçilik, gerekse desen bakımından çevredeki Bizans taş eserlerinden çok farklı üslûpta, mahallî bir atölyenin eserleri oldukları daha ilk bakışta dikkati çeker.

İlk göze çarpan Bizans malzemesi, caminin dış kapısının kemerini taşıyan sütunların, birbirinin hemen hemen eşi olan başlıklarıdır (Resim: 18-19). Kesik piramit formundaki başlıkların üst köşelerinde birer volut vardır. Birer yüzleri duvara gömülü olan başlıkların karşılıklı yüzlerinin birbirinin eşi olduğu kabul edilebilir. Stilize ağaç (hayat ağacı?) diye adlandırılabilir iki ayrı şekil, alçak kabartma olarak işlenmiştir. Bunlardan biri daha çok palmiyeyi andırır. Diğerinde ise ortadaki rozet hakim motiftir. Volutun altındaki bölümde kaba bir akanthus yaprağı yüzleri birbirinden ayırır. Bunlardan başka, ufak bir sütunçe başlığı son cemaat yeri çatısının bir köşesine yerleştirilmiştir (Resim: 20). Dört iri rozet ile bunları bağlayan düğümler başlıca süslemesidir. Dağınık taşlar arasında cami avlusunda duran bir paye başlığı da anılmaya değer. Kare prizma şeklindeki taşın her cephesi

üçer kemere bölünmüş ve bunların herbirinin içine serbest elle çizilmiş hissi veren birbirinden farklı örgü motifleri, bitkiyi andıran şekiller, çift yivli alçak kabartma olarak işlenmiştir (Resim: 21).

Buna benzer üslûpta bir korniş veya friz parçası, yapının giriş cephesinde kullanılmıştır. Burada da tarifi zor bazı örgülü motifler ardarda sıralanmıştır (Resim: 22-23). Cephedeki en ilginç Bizans parçası bir korkuluk levhasıdır. Şimdi yatık duran levhanın aslında dik olduğu süslemesinden anlaşılmaktadır. Dikdörtgen şeklindeki levhanın bir köşesi kırık olup aynı cephede kullanılmış iken son tamirde yerinden alınmıştır (Resim: 22-23). Basit örgülü bordürün çerçevelediği dikdörtgen alan iki bölümdür. Altta olması gereken bölümde bir daire içindeki eşkenar dörtgeni yılankavi şeritler dolandır ve girift bir motif meydana getirirler. Bu motifin iki yanında çok stilize birer ağaç vardır. Yukarı bölümde ise dörtlü yonca içine alınmış çok süslü bir haç yer alır.

Caminin iç kapısının eşliğinde kullanılan üç Bizans korkuluk levhasından solda sadece bir kısmı görüleni, cephedeki bu levhanın eşidir. Bir başkasında, birbirine düğümlü şeritlerle bağlanmış irili ufaklı daire madalyonlardan oluşan süsleme görülür. Kullanıldığı yer dolayısı ile çok aşınmıştır (Resim: 24).

Yukarıda bahsi geçen Bizans kabartma eserlerinin hepsinde, gerek işçilik, gerekse motiflerin seçilmesi ve tanzimi, başkente yakın çevrelerinkinden, hatta Akşehir, Çay, Kadınhanı, Konya gibi yakın çevrelerde tesbit edebildiğimiz çoğu yayınlanmamış örneklerden farklı, mahalli bir zevke ve ustalara işaret eder. Çok yakın bir yerde, Ilgın'ın Tekke Köyü civarındaki Dediği Dede Tekkesindeki devşirme malzeme bile farklı karakterdedir (6). Atabey'deki bazı devşirme parçalarda ise benzerlikler bulabiliyoruz (7). Koçaş'daki Bizans parçalarında rölief çok yüzeyde, kabarık kısımlar

-
- (6) Bizans mimari plastiği hakkında genel bilgi için bk. A. Grabar, *Sculptures byzantines de Constantinople*, Paris 1963; İzmirdeki örnekler için bk. A. K. Orlandos, «Khristianika glypta tou Mouseio Smyrnes», *Arch. ton Byz. Mnem.*, 3, 1957, s. 128-152; Dediği Dede Tekkesindeki Bizans plastiği için bk. Ö. Bakırer - S. Faroqhi, «Dediği Dede ve Tekkeleri», *Belleten*, XXXIX, 1975, Res. 9-10, S. 447 vd.
- (7) Kşr. Y. Demiriz, «Atabey'deki Ertokuş Medresesinde Bizans devrine ait devşirme malzeme», *Sanat Tarihi Yıllığı*, IV, 1970-71, s. 87-100.

adeta bir düzlemin üzerinde ince ipliklerin dolaştığı hissini verecek gibidir.

Yapıdaki Bizans işlerinin tarihi için kesin ipuçları ve tarihleri belli benzer örnekler yoktur. İki sütun başlığı, ikonoklazmadan sonra ortaya çıktığı kabul edilen ve daha sonra da devam eden tiplerdendir (8). Akşehir ve çevresi haçlı seferlerinin yolları üzerinde idi. Ayrıca uzun süre Selçuklu-Bizans sınır bölgesinde kalmıştı ve bu yüzden sık sık el değiştiren, yağmaya uğrayan bir yerleşme yeri idi. Bu bakımdan klasik başkent ve batı Anadolu örneklerine benzerlikleri daha çok olan Akşehir'deki Bizans kabartmalarını daha eski, haçlılarda önceki yıllara ait (8-10.yy.), Koçaş'dakileri ise daha sonraki karışık dönemlerin, mahalli ustalarca yapılmış eserleri kabul edebiliriz (11.-12.yy.).

Yukarıda incelenenlerden başka pencere payesi, friz parçası gibi işlenmiş Bizans taşları da yapının çeşitli yerlerinde kullanılmıştır. Son tamirde giriş cephesindeki duvarın belirli bir yükseklikten, aşağı yukarı kemer ayağı hizasından itibaren yeniden örüldüğünü eski ve yeni resimlerin karşılaştırılmasıyla tesbit edebiliriz (Resim: 4-5,22-23). Bu arada bazı kitabeli taşlar ortaya çıkmış, baş aşağı duran konsol düzeltilerek konmuştur. Burada ilginç olan bir husus, duvarcı ustalarımızın Selçuklu geleneğini günümüzde de sürdürerek işlenmiş malzemeyi değerlendirmeleridir.

Koçaş Camiindeki bütün bu Roma ve Bizans devri malzemesinin nereden geldiğini kesinlikle tesbit bugün için zordur. Akşehir'in eski Philomelion olduğu kabul edilmektedir. Koçaş'a en yakın yerleşme yeri ise, Ramsay'ın haritalarına göre Thymbriion (daha sonraki adı Hadrianopolis) olmaktadır (9). Çevre gerek Roma, gerekse Bizans devrinde hayli yoğun bir yerleşme yeri idi ve büyük yollar buradan geçmekteydi. Bu bakımdan el altında bulunan zengin malzemenin değerlendirilmiş olması doğaldır.

C. H a z i r e d e k i v e c a m i ç e v r e s i n d e k i T ü r k m e z a r t a ş l a r ı :

Koçaş Köyü Camiinin çevresindeki mezartaşlarından en önem-

(8) Başlıkların tarihlendirilmesi için bk. R. Kautzsch, *Kapitellstudien*, Berlin - Leipzig 1936, s. 208, benzer örnekler ay. yerde No. 712, 713 a-b, 715, 719, 731.

(9) W. M. Ramsay, Çev. M. Pektaş, *Anadolunun tarihî coğrafyası*, İstanbul, 1960, s. 151.

lisi tarihsiz bir baş taşıdır. Üst kısmı kırık taştaki yazı çeşitli şekillerde okunabilmektedir. İsim, İ. H. Konyalı'ya göre Yunus Emîr, Doç. Dr. A. Alpaslan'a göre Yunus Emre, A. Gölpınarlı'ya göre ise Emîr Yunus'dur. Bu son şekli, he harfinin bulunmayışı da desteklemektedir. Bu okuyuşa göre taştaki ibare şöyledir: «..... es-said eş-şehir Emîr Yunus» (Resim: 25). İ. H. Konyalı ayrıca aynı mezara ait ayak taşında H. Recep 807 / M. Ocak 1405 tarihini tesbit etmişti (11). Ancak aradan geçen süre içinde kaybolan bu taşın aynı mezara ait olup olmadığını bugün kesinlikle söylemiyor ve tarihin doğruluğunu da kontrol edemiyoruz. 1405 tarihini doğru ve bu mezara ait kabul edersek büyük imtimalle Yunus Emre ile isim benzerliğinden başka ilgisi yoktur. Düşünülebilecek bir başka olasılık ise Yunus Emre'nin hatırasına sonradan yazıldığı, yani bir makam mezar olduğudur. Fakat bu durumda bile ölüm tarihinin Yunus Emre'ninki olması gerekirdi. Bu yüzden şimdilik, 1405 yılında ölen Emîr Yunus'un mezartaşı kabul edebiliriz (12). Bizim için önemli olan husus, cami için bir en geç tarih (terminus ante quem) vermesidir.

Bundan başka haziredeki H.817 / M.1414 tarihli Bayram kızı Şeker Hatun (Resim: 26), H.876 / M.1471-72 tarihli anonim (Resim: 27), H.886 / M.1481 tarihli Muhammed b. Fazıl (Resim: 28-29) mezartaşları da anılmaya değer.

D. Caminin tarihlendirilmesi ve sanat tarihindeki yeri:

Koçaş Camiinin tarihi hakkında kesin ipuçlarına sahip değiliz. Basit görünen plâni ve üst yapısının değerlendirilmesi ile devrini tesbite çalışacağız.

-
- (10) Mezartaşlarının okunması için Sayın Doç. Dr. Ali Alpaslan'a ve Sayın Abdülbaki Gölpınarlı'ya teşekkür ederim.
 - (11) Konyalı, ay. esr. s. 583.
 - (12) Yunus Emre'nin hayatı, kişiliği ve çeşitli yerlerdeki makam mezarları hakkında bk. A. Gölpınarlı, *Yunus Emre, hayatı ve bütün şiirleri*, İstanbul, 1971; *Akbank, Uluslararası Yunus Emre Semineri: Bildiriler*, İstanbul, 1971; T. S. Halman, *The humanist poetry of Yunus Emre*, İstanbul, ts. (1971'den sonra, burada Yunus Emre ile ilgili yayınların geniş bibliyografyası da vardır. Bu konuda ayrıca bk. F. Erden, «Yunus Emre, mezarları, makamları veya başka Yunuslar», *Türk Yurdu* (Yunus Emre özel sayısı), Sayı 319, Ocak 1966, s. 183-187.

Tek kubbeli kare bir mekân ile bir ön holden ibaret cami ve mescitler Anadolu Türk mimarisinde çeşitli devir ve bölgelerde karşımıza çıkmaktadır. Ancak bu ön holün çok defa son cemaat veri fonksiyonundan uzak, bir giriş, bir toplantı yeri veya türbe özelliği taşıdığı da gözden kaçmamalıdır (13). M. Katoğlu, 13.yy. Selçuklu cami ve mescitlerindeki ön hollerin hepsini son cemaat yeri kabul ederken yapıya göre yönlerinin ne olduğunu dikkate almamıştır (14). Oysa ki incelediği örneklerin pek çoğunda (Hacı Ferruh Mescidi, Aksinne Dibekli Mescidi, Sırçalı Mescit, Akşehir Taş Medrese Mescidi, Beyhekim Mescidi, Tahir ve Zühre Mescidi) ön holün mihrap eksenine dikey eksen üzerinde olduğu ve bu yüzden namaza uygun olmadığı görülür. Bu örnekleri arttırmak mümkündür. Konya'da Bulgur Tekkesi (15), hatta Osmanlılarda, İznik'te Hacı Özbek Camii ve Nilüfer Hatun İmaretinde de durum aynıdır (16). Buna göre bütün bu ön holleri son cemaat yeri olarak adlandırmak yanlış olacaktır.

Koçaş Camiinde ise bir ön hol değil, son cemaat yeri söz konusudur. Mihrap eksenini üzerinde yer alan mekânın klasik son cemaat yerinden farkları, mihrabının bulunmayışı ve çok kapalı bir hacim oluşudur. Bursa'nın tek kubbeli 14. ve 15.yy. mescitlerinde bile son cemaat yeri olduğu su götürmeyen bölümlerin yanlarının kapalı olduğu göz önünde tutulursa ve Koçaş Camiinin esas hacminin de çok kapalı olduğu düşünülürse bu fark önemini kaybeder. Koçaş Camiinin son cemaat yerini, bu mimarî elemanın Anadolu'daki gelişmesinin bir ara safhası olarak kabul edebiliriz. Koçaş camiine plan bakımından en yakın benzerliği Ilgın'ın Tekke köyündeki Dediği Dede Tekkesinde buluyoruz (17).

-
- (13) Selçuklu camilerindeki bütün ön hollerin son cemaat yeri olmadığı hakkında bk. S. Dilaver, «Anadolu'daki tek kubbeli mescitlerin mimarlık tarihi yönünden önemi», *Sanat Tarihi Yıllığı*, IV, 1970-71, s. 17 vd.
- (14) Kşr. M. Katoğlu, «13. yüzyıl Konyasında bir cami grubunun plân tipi ve son cemaat yeri», *Türk Etnografya Dergisi*, IX, 1966, s. 81 vd.
- (15) Bk. A. Altun, «Konya'da Bulgur Tekkesi», *Sanat Tarihi Yıllığı*, IV, 1970-71, s. 50-60.
- (16) E. H. Ayverdi, *Osmanlı Mimarisinin ilk devri*, İstanbul 1966, R. 222 (Hacı Özbek Camii planı), R. 496 (Nilüfer Hatun İmareti plânı).
- (17) Ö. Bakırer - S. Faroqhi, Not 6 daki yerde, Şekil 1; Bu plânda tekkenin tek kubbeli ve kapalı son cemaat yerli mescit kısmının daha önce yapıldığı ve diğer kısımların sonradan eklendiği aşikârdır.

Camiyi örten kubbeye, Anadoludaki Selçuklu ve Beylikler devri kubbelerinde hayli çok görülen bir şekilde, sivri tromplarla geçilmektedir. Kubbenin açıklığı ise küçümsenemeyecek kadar geniştir. Küçük bir taşra yapısında böyle bir kubbeyi başarılı şekilde uygulayabilecek kadar usta kimselerin çalışması dikkate değer. Böylece camiye ilkel görünüşünü sadece kullanılan devşirme malzemenin verdiği söylemek mümkün olmaktadır.

Camide Roma ve Bizans mimarî plastiğinin, orijinal fonksiyonları pek de dikkate alınmadan kullanıldığı dikkati çeker. Örnek olarak bir girlandlı friz ile bir konsolun baş aşağı ve duvarın rastgele yerinde bulunduğunu (Resim: 16,22), Bizans korkuluk levhalarının eşik taşı görevi yaptığını (Resim: 24) hatırlattım. Selçuklularda devşirme, çok sevilen bir yöntem idi. Ancak bu devirde spolie parçaları orijinal fonksiyonlarıyla benzerlik gösteren yer ve şekillerde kullanmaya gayret edilirdi (18). Koçaş Camiinde bu dikkatin azalmasını, mimarisindeki gelişmiş özelliklerle birleştirdiğimizde ya Selçuklu devrinin sonlarına veya Karmanoğulları devrine ait olabileceğini söyleyebiliriz.

Caminin yapıldığı en erken tarih için elimizde kesin bir dayanak bulunmamasına karşılık, en geç tarih için kuvvetli bir ipucu vardır. Hazirede 15.y.y.ın ilk yıllarından birkaç mezartaşı bulunması yapıyı en geç 14.yy. sonlarına tarihlendirmemizi sağlar. En erken tarih ise bizce 14.yy. başı olabilir ve bu erken tahmine yakın bir tarihlendirmeyi tercih etmek taraftarıyız. Bu yıllarda Akşehir ve çevresinin savaflara sahne olması, sık sık el değiştirmesi, yapının usta ellerden çıkmasına rağmen itinasız ve düzensiz bir işçilik göstermesine sebep olmuştur kanısındayız.

(18) Spolie'lerin orijinal fonksiyonlarına uygun kullanılışı hakkında bk. Y. Demiriz, Not 7 deki yerde, s. 93.

DIE MOSCHEE VON KOÇAŞ

(Auszug)

Yıldız DEMİRİZ

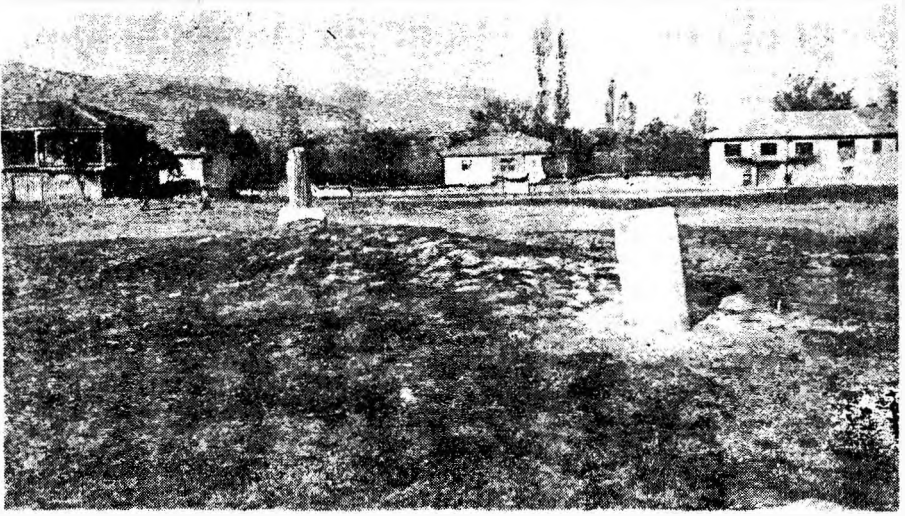
Die Moschee im Dorfe Koçaş bei Akşehir, ist ein undatierter Bau mit kuppelbedektem Gebetsraum und tonnengewölbter geschlossener Vorhalle. Als Bausteine sind fast ausschliesslich römische und byzantinische Spolien verwendet. Unter diesen spolien sind mehrere mit reliefs dekorierte spätrömische Grabsäulen und byzantinische Kapitelle und Chorschranken in einem interessanten provinziellen Stil. Um der Moschee befinden sich ausserdem mehrere türkische Grabseine aus dem Anfang des 15. Jahrhunderts, darunter ein Grabsein mit dem Namen «Yunus Emre». Diese helfen zu einem terminus ante quem. Die Vorhalle ist anders als bei vielen seldschukischen und frühosmanischen Bauten eine richtige Gebetsvorhalle. Die Kuppel wird von Trompen gestützt und ist im verhältniss zur Moschee ziemlich gross. Diese Kuppel deutet auf eine ziemlich späte Bauzeit. Die Moschee kann aus spätseldschukischer oder Karamanidischer Zeit stammen und Ist unserer Meinung nach inst 14. Jahrhundert detierbar.



Resim: 1 — Koçaş Köyündeki çeşme.



Resim: 2 — Çeşmenin kitabesi.



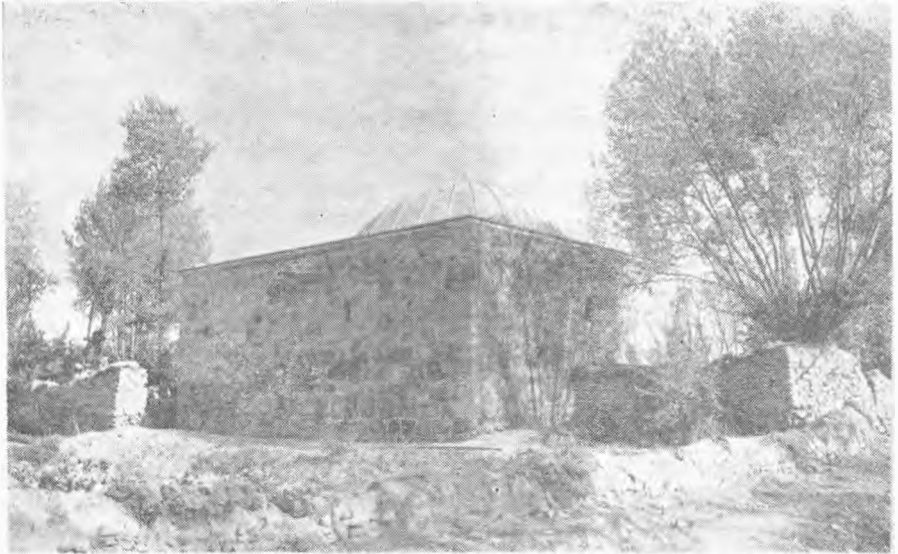
Resim: 3 — Tapduk Emre'ye ait olduđu söylenen mezar.



Resim: 4 — Koçaş Camiinin giriş cephesi (1969 daki durumu).



Resim: 5 — Caminin 1976 daki durumu.



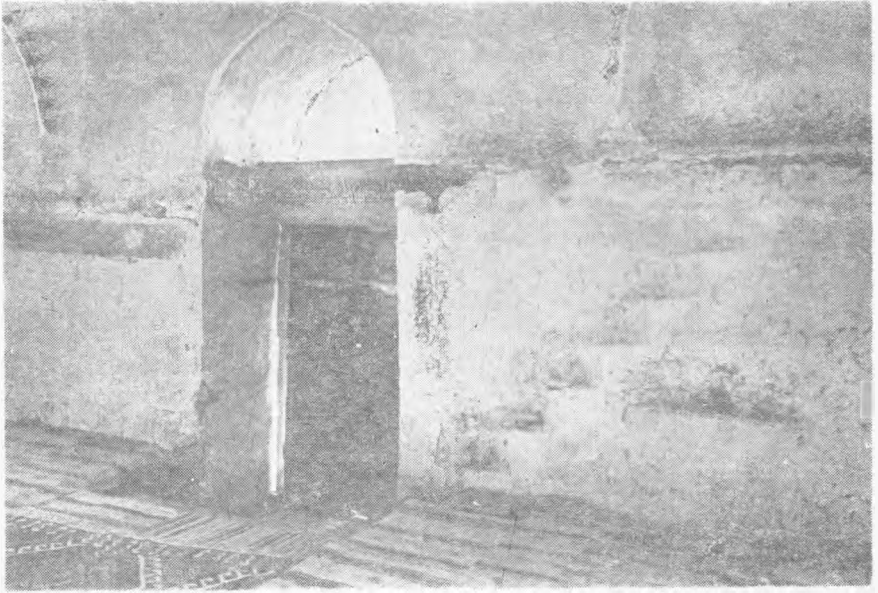
Resim: 6 — Camiin güney-doğudan görünüşü.



Resim: 7 — Son cemaat yerinin örtü sistemi (1976)



Resim: 8 — Caminin iç kapısı ve son cemaat yerindeki ahşap tavan (1969).



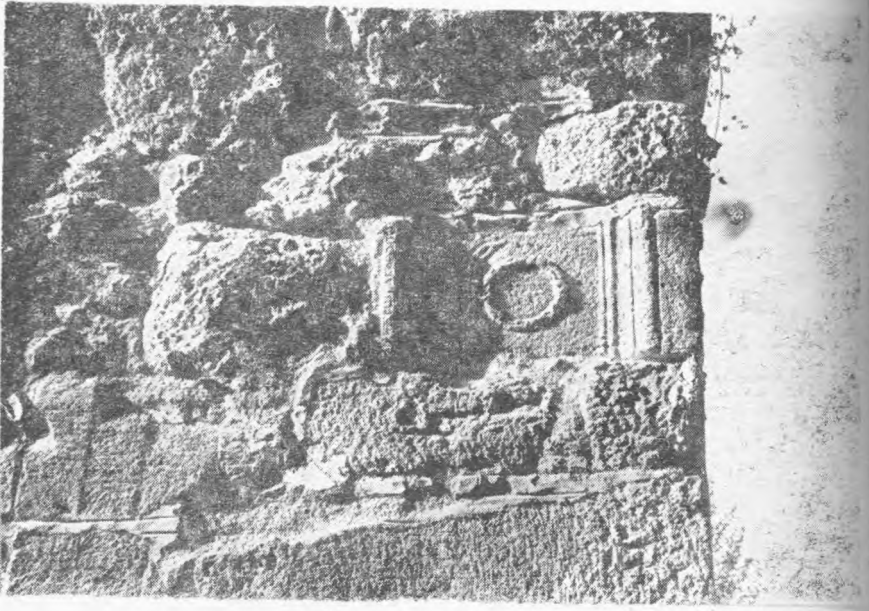
Resim: 9 — Giriş duvarının caminin içinden görünüşü.



Resim: 10 — Kible tarafının içerden görünüşü.



Resim: 11 — Kubbeye geçiş bilgisi ve minaretler



Resim: 12 — Camii Hüseyinînin Hatay ve Latakya



Resim: 13 — Roma mezar anıtlarından bir başka örnek.



Resim: 14 — Cami avlusunda sunak şeklindeki bir mezar anıtı.



Resim: 15 — Cami avlusundaki bir Roma mezar anıtı.



Resim: 16 — Girland bezemeli devşirme friz.



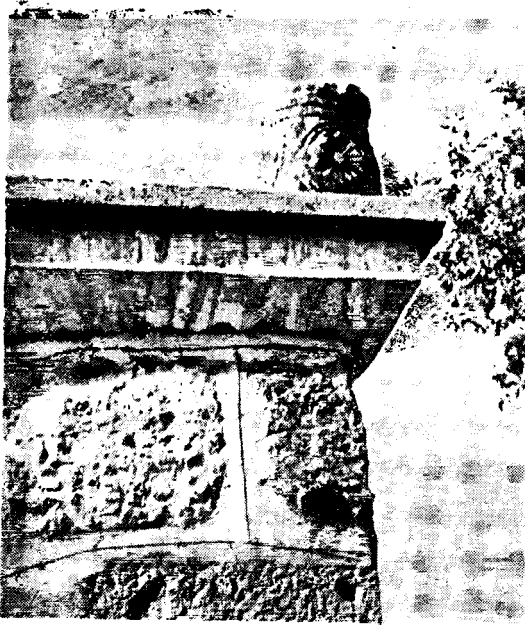
Resim: 17 — Avludaki vazo kabartmalı taş.



Resim: 18 — Giriş cephesindeki sütun başlıklarından biri (1969).



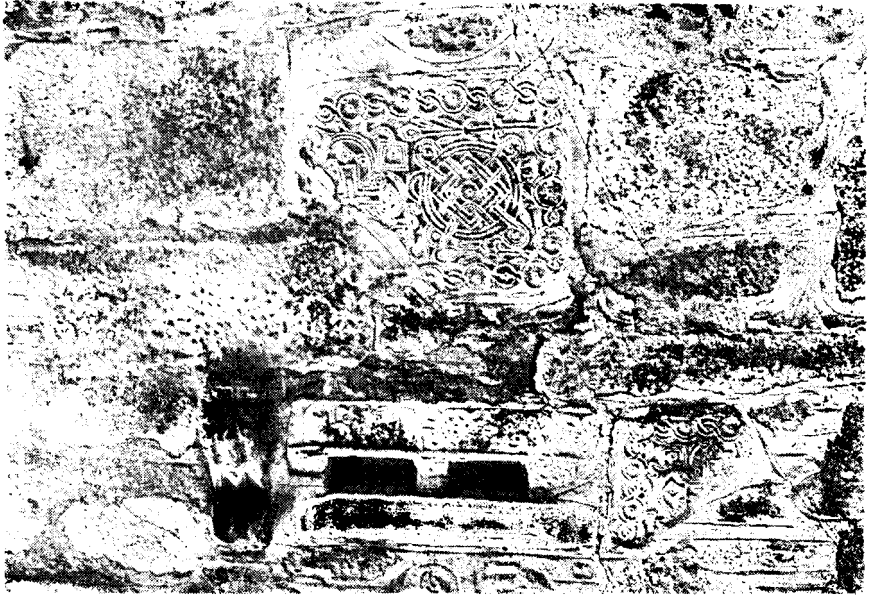
Resim: 19 — Aynı sütun başlığının 1976 daki durumu.



Resim. 20 — Cami kornişinin 1976 daki durumu ve Bizans sütunçe başlığı



Resim: 21 — Bizans paye başlığı.



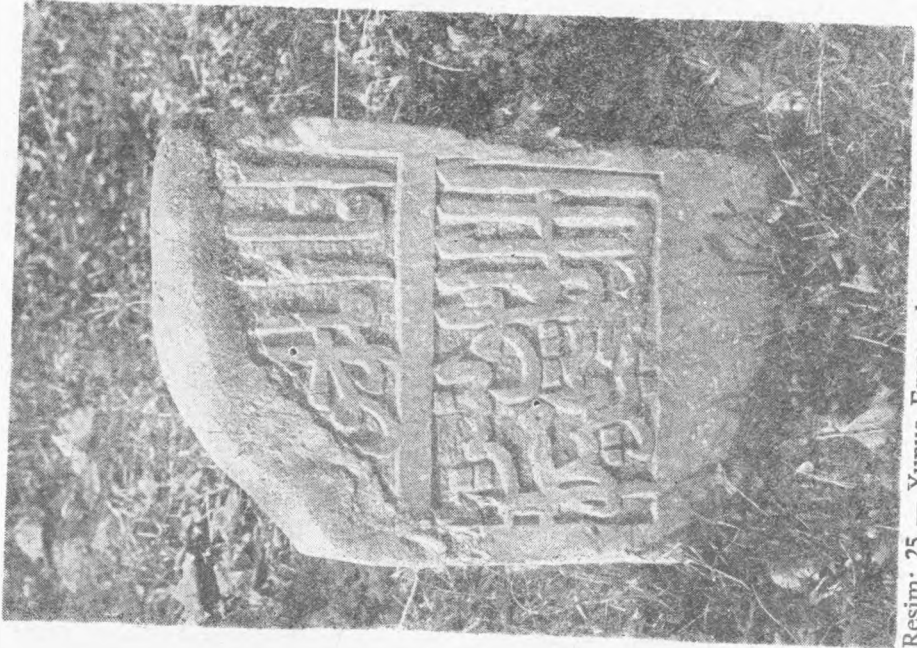
Resim: 22 — Giriş cephesinden detay: Korkuluk levhası, friz ve konsol (1969).



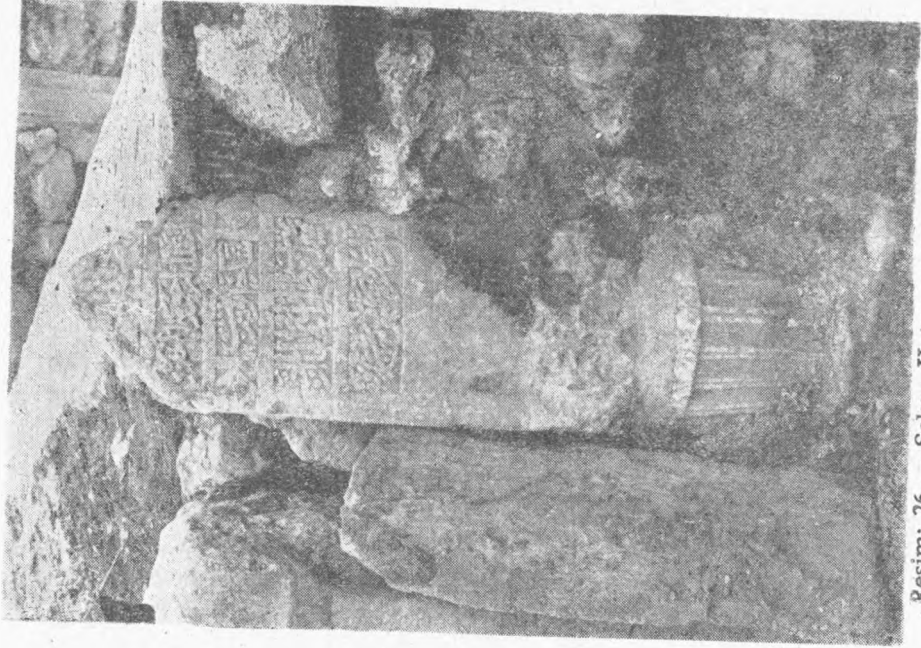
Resim: 23 — Giriş cephesinden detay: Konsol, friz ve kitabeli levha. 1976 daki farklı durum.



Resim: 24 — Cami eşiğindeki devşirme levhalar.



Resim: 25 — Yunus Emre adının yazılı olduğu mezar taşı.



Resim: 26 — Şeker Hatun mezar taşı.



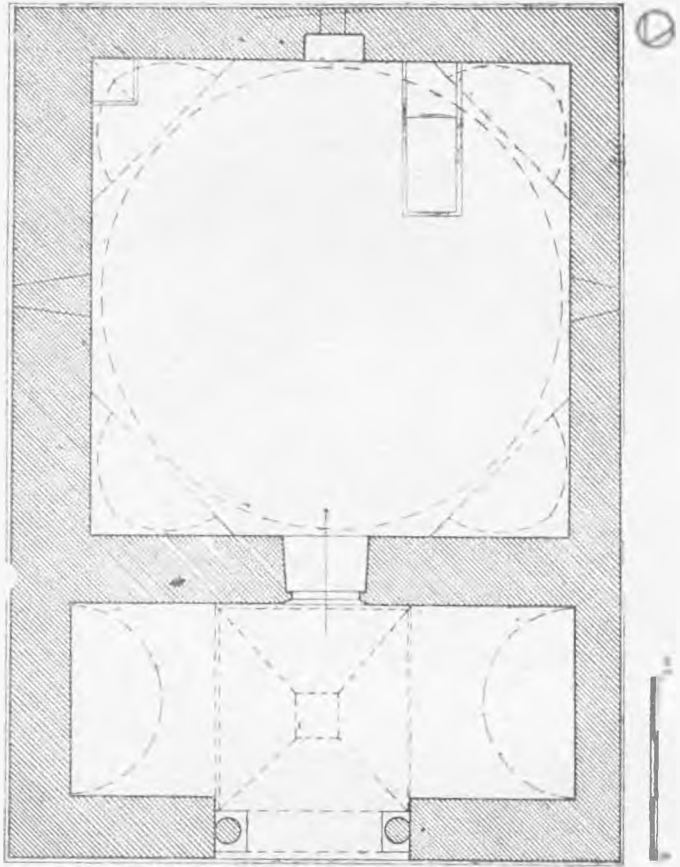
Resim: 27 — H.876 - M.1471 - 72 tarihli anonim mezar taşı.



Resim: 28 — Muhammed b. Fazıl mezar taşı.



Resim: 29 — Aynı mezarın H.886 - M.1481 tarihli ayak taşı.



Şekil 1 — Koçaş Köyü Camii Planı