

**FİYAT HAREKETLİLİKLERİ BAĞLAMINDA MEMLÛK  
DEVLETİ'NDE EKONOMİK BUHRAN (1511-1517)**

ECONOMIC CRISIS IN THE MAMLUK STATE IN THE  
CONTEXT OF PRICE FLUCTUATIONS (1511-1517)

Harun ERZURUMLU

33

# FİYAT HAREKETLİLİKLERİ BAĞLAMINDA MEMLÜK DEVLETİ'NDE EKONOMİK BUHRAN (1511-1517)

## ECONOMIC CRISIS IN THE MAMLUK STATE IN THE CONTEXT OF PRICE FLUCTUATIONS (1511-1517)

Harun ERZURUMLU<sup>1</sup>

### Anahtar Kelimeler:

Memlûkler,  
Fiyat Hareketlilikleri,  
Veba Salgını,  
Sultan Gavri,  
Bilâdu's-Şam.

### Keywords:

Mamluks,  
Price Fluctuations,  
Plague Epidemic,  
Sultan Ghawri,  
Bilad Al-Shaam.

<sup>1</sup> Yüksek Lisans Öğrencisi,  
Ondokuz Mayıs Üniversitesi,  
İnsan ve Toplum Bilimleri  
Fakültesi, harunerzumlu365@  
gmail.com, ORCID: 0009-0000-  
9613-1408

Alıntılanmak için/Cite as:  
Erzurumlu H., (2024). Fiyat  
Hareketlilikleri Bağlamında  
Memlûk Devleti'nde Ekonomik  
Buhran (1511-1517), Çukurova  
Üniversitesi Sosyal Bilimler  
Enstitüsü Dergisi, 33 (2), 90-108

### ÖZ

Memlûk Devleti'nin genel olarak gelir kaynağı tarım ve ticarettir. Bu iki olguya etki eden olumlu veya olumsuz her türlü unsur, Memlûk ekonomisini etkilemiştir. 1511-1517 tarihleri arasında Memlûklerin tarım ve ticaretinin en yoğun zarar gördüğü dönemler olmuştur. Portekizlilerin dünya ticaret güzergâhlarının değişmesinde üstlendikleri rol, Memlûk ticaretini kesintiye uğratarken; ülkede bir türlü sonu gelmeyen salgın hastalıklar ise tarımsal faaliyetleri sekteye uğratarak ülke ekonomisine ağır darbeler vurmuştur. Bu olumsuz durumlar, doğal olarak ülke içinde bir türlü önü alınamayan fiyat hareketliliklerine neden olmuştur. Yöneticilerin piyasayı normalleştirmek amacıyla yaptıkları müdahaleler, piyasada ters tepki yaratarak fiyat hareketliliklerini daha da artırmıştır. Bu çalışmada, Osmanlıların Memlûk ülkesini ele geçirmeden hemen önce Memlûk Devleti'nin içinde bulunduğu ekonomik buhranı, ülkede meydana gelen fiyat hareketlilikleri üzerinden açıklanmaya çalışılmıştır. Bu yönüyle genellikle siyasi boyutu öne çıkan bu dönemin iktisadi yönüne de vurgu yapılmıştır. 1511-1517 yıllarında meydana gelen olaylar kronolojik olarak anlatılırken, çalışmanın sonunda bazı ürünlerin fiyat hareketliliklerini gösteren grafikler okuyucunun istifadesine sunulmuştur.

### ABSTRACT

The main source of income of the Mamluk State is agriculture and trade. Any positive or negative factors affecting these two phenomena affected the Mamluk economy. Between 1511 and 1517, the Mamluk agriculture and trade suffered the most. The role played by the Portuguese in changing world trade routes interrupted the Mamluks, the endless epidemics in the country have disrupted agricultural activities and caused severe damage to the country's economy. These negative situations naturally led to price fluctuations that could not be prevented within the country. The interventions made by managers to stagnate the market created a reverse reaction in the market and further increased price fluctuations. In this study, the economic crisis of the Mamluk State, just before the Ottomans took over the Mamluk country, was tried to be explained through the price fluctuations in the country. In this respect, the economic aspect of this period, whose political dimension usually stands out, has also been emphasized. While the events that took place between 1511 and 1517 were explained chronologically, graphs showing the price fluctuations of some products have been presented to the reader at the end of the study.

## GİRİŞ

### Memlûk Çağında Mısır ve Bilâdu's-Şam: Tarım ve Ticaret Yolları

Memlûk Devleti, Kuzeydoğu Afrika ve Güneybatı Asya coğrafyasında (Sakin & Deveci, 1997, s. 281-293; Tunçdilek, 1971) hüküm sürmüş önemli bir siyasi güçtü. İslam dünyasının bu coğrafyasında, 13. ve 16. yüzyıllar arasında faaliyet gösteren Memlûklerin (Yiğit, 2004, s. 90-97) zengin tarihlerinin altında yatan en önemli unsur, askeri, siyasi (Kopruman, 2002, s. 166-216; Çetin, 2004, s. 105-130) ve kültürel faaliyetleri (Keleş, 2011, s. 195-207) olduğu gibi, iktisadi temelleri de büyük önem taşımaktadır. Binâenaleyh tarım ve ticaret, Memlûk ekonomisinin en önemli iki temel unsurunu oluşturmaktaydı. Dolayısıyla bu iki temel unsuru etkileyen her olumlu veya olumsuz faktör, Memlûk ekonomik yapısını doğrudan etkilemekteydi. Bu bağlamda bilhassa Mısır'ın tarım potansiyeli üzerine odaklanıldığında, Nil Nehri'nin kilit bir öneme sahip olduğu ortaya çıkmaktadır. Şöyle ki Nil Nehri'nin su seviyesi, 16 zirâ<sup>2</sup> ile 18 zirâ arasında, olağan seviye olarak kabul edilirdi. Ancak bu oranlar tarım için yeterli olmayıp, Nil Nehri'nin debisinin 20 zirâ kadar bir miktarın üstüne çıkması gerekiyordu. Böylece taşan sular beraberinde getirdiği alüvyonları bölgeye yayabiliyordu. Bu sayede ürünler verimli bir şekilde yetiştirilebiliyordu (Bahr, 1999, s. 175-177). Tarımsal kalkınmayı yönetmek isteyen Memlûkler, barajların güvenliğini sağlamak için üst düzey yetkililer atadılar. *Keşşâfu't-turâb*<sup>3</sup> denilen bu

kişiler, ilkbahar döneminde çeşitli bölgelere gidiyor ve ziraat arazilerinde gerekli hafır<sup>4</sup> ve cerrâfe<sup>5</sup> adlı aletler için finansman ve işgücü toplayarak, inşa ettikleri barajların tamirini yapıyordu. Böylece bölge halkının yaşadığı yerlerin sular altında kalmasını önlemeye çalışıyorlardı (İbn Şâhîn, 1892, s. 129-130). Neticede Nil Nehri'nin debisi 18 zirâ'yı aşsa bile Nil ve çevresinde tarımsal faaliyetler sürdürülebiliyordu. İlâveten inşa edilen bu barajlar, Nil Nehri'nin taşmadığı zamanlarda dahi sulama sisteminden optimal seviyede faydalanma imkânı sunuyordu. Bunun dışında tarımın geniş arazilere yayılması için su kanalları ve havuzlar da inşa ediliyordu. Bu sayede Mısır tarımından en iyi şekilde istifade edilebiliyordu. Zamanla Memlûk iktâ sistemi (Sağlam 2023; Altan, 2004) çöktü. Özellikle Çerkez Memlûklerin son dönemlerinde merkezi yönetim ve iktâ sahipleri barajların tamirini ihmal ettiler.<sup>6</sup> Bu ihmal, sulama sistemini bozarak Mısır'da tarımın çöküşüne neden olmuştur (Abdülhay, 2022, s. 1050-1052).

Bilâdu's-Şam'da<sup>7</sup> yapılan tarımsal faaliyetler ise Mısır tarımından farklıydı. Toprak türleri bulunduğu konuma göre değişiklik gösteriyordu. Sahil tarafları bilhassa Bilâdu's-Şam'ın güney bölgeleri kumlu bir toprağa sahipti. Dağların arasındaki vadilerde siyah toprak varken, Dımaşk'ta kırmızı toprak kendini gösteriyordu. Halep'te ise bu toprak beyaza dönüktü (En-Nevafi'a, 2017, s. 171). Bu verimsiz topraklara karşın Hama toprağı kırmızı olup, Hıms (Humus)<sup>8</sup> şehri ile Bilâdu's-Şam'ın en verimli topraklarına sahipti. Bu iki şehri ortadan ikiye bölen Asi Nehri, bölgeyi tam bir tarım havzasına dönüştürmüştü

2 Pek çok türü olmakla birlikte Nil ölçeğinde ortalama 54,04 cm uzunluğunda bir uzunluk ölçüsüdür (Hinz, 1990, s. 67).

3 Memlûk döneminde 'Ümerâü'l-Mukaddimine'l-Ulûf denilen üst düzey yöneticiler arasında yer alır. Memlûk iktâ sistemine göre tarım arazilerinin güvenliğini sağlayıp, barajların yapım ve onarımından sorumlu kimselerdir. *Keşşâfu't-turâb*ın sayıları El-Vechü'l-Kıblî (Yukarı Mısır) için üç; El-Vechü'l-Bahri (Nil deltasını içine alan kısım, Aşağı Mısır) dönemlere göre değişmekle birlikte bir veya iki *Keşşâfu't-turâb* görevlidir. Bu kişilerin her birinin emri altında toprak arazilerinden sorumlu yedi bölge görevlileri bulunurdu. Bu yedi görevliyi duruma göre *Keşşâfu't-turâb* kendi seçer veya İstedâriye denilen kişilerden atanırdı (İbn Şâhîn, 1892, s. 129-130).

4 Hafır su giderlerini eşmek için kullanılan bir tür alettir (İbn Şâhîn, 1892, s. 129).

5 Cerrâfe köprü inşa etmek için etraftaki toprağı deşen alettir (İbn Şâhîn, 1892, s. 129).

6 Memlûklerde baraj yapımı ve tamirinden sorumlu olarak iki grup ortaya çıkar. Birincisi Cusûru'l-Belediye denilen sadece yerel bir bölge için inşa edilen köprüler ki yerel halk bu tür köprülerin yapım ve bakımından sorumludur. İkincisi ise Cusûru's-Sultâniye ki yapım ve onarımından doğrudan merkezi yönetim sorumludur (İbn Şâhîn, 1892, s. 129).

7 Doğu Akdeniz sahili boyunca güney istikametinde uzanarak, El-Ariş ile Gazze şehirleri arasındaki konumdan, güneydoğu yönünde Akabe Körfezi'ne ulaşır, oradan da kuzeye doğru Bâdiyetü's-Şâm diğer bir adıyla Suriye Çölü'nü geçerek Toros Dağlarına kadarki coğrafyayı kapsayan bölgeye denir (Anonim, 1895, s. 4).

8 Tarihi kaynaklarda ح harfi kesra, م ise sükûnlu olarak Hıms (حَمَم) şeklinde okunduğu görülmektedir (İbnü's-Şihne, 1984, s. 269).

(İbnü’ş-Şihne, 1986, s. 268-273). Bilâdu’ş-Şam’ın kuzeybatısında yer alan Amik Ovası’nda pek çok nehir ile birleşen Asi Nehri, buradan Akdeniz’e dökülüyordu. Fırat Nehri ise bölgenin kuzeydoğu tarafında yer alırken, Barada Nehri, Dımaşk şehri için önemli bir su kaynağıydı. Bütün bu akarsu kaynaklarına rağmen bölgede tarım geniş alanlara yayılamadı. Akarsuların seviyesi ve tarım alanlarının yüksek kalması, sulamanın geniş araziye yayılımını engelledi (Kürd Ali, 1983, s. 132). Buna rağmen özellikle Asi Nehri’nde suları yüksek yerlere taşımak için su çarkları kullanıldı. Böylece yüksekte kalan yerlerin sulanması sağlandı. Su çarkı ile sulama sisteminin<sup>9</sup> en çok kullanıldığı yer ise Hama şehriydi (Ebu’l-Fidâ, 1840, s. 263). Fakat bu sistem dahi tarımda yeterli derecede faydalanmayı mümkün kılmadı. Tarımdan yeterince istifade edebilmek için yağmur sularına ihtiyaç vardı. Bu sebeple toprak sahipleri ellerindeki ziraat arazilerini ikiye bölüyorlardı. Toprağın bir bölümü işlenirken diğer bölümü bir sonraki sene kullanılmak için dinlendiriliyordu. Fellahlar ziraat için gerekli tohumları yağmur mevsimi başlamadan hemen önce toprakla buluştururdu. Genellikle yağmurun yağmasıyla birlikte ürünler topraktan çıkardı. Fakat işler umulduğu gibi gitmez de yağmur yağmaz ise tohumlar toprakta bir sonraki seneye kadar kalırdı. Böyle bir hâlin vuku bulması durumunda o sene kıtlık olur, fiyatlar artardı. Bir sonraki sene geldiğinde, geçen yılda dinlendirilen topraklar işlenmeye başlanırdı. Yağmurla birlikte hem yıl içinde ekilenler hem de geçen yıldan kalan tohumlar çıkar ve o yıl aşırı bir bolluk senesi olurdu. Ancak bu nadiren olan bir durumdu (Nuveyri, 2004, s. 186-188). Dolayısıyla Bilâdu’ş-Şam da tarımsal faaliyetler, doğrudan yağmurların yağmasına bağlıydı. Bu sebeple fiyat hareketliliklerini belirleyen en önemli faktör genellikle yağış miktarıydı.

Memlûk ekonomik yapısını etkileyen önemli faktörlerden bir diğeri ise ticarettir. Şöyle ki Memlûk Devleti, bulunduğu konum itibarıyla Asya, Avrupa ve Afrika’dan

gelen tacirlerin uğradığı önemli bir ticaret güzergâhında bulunuyordu. Çin ve Hindistan’dan gelen tacirler, Umman Denizi’ni geçip Basra Körfezi’ne ulaşıyor, buradan da Bağdat’a geliyorlardı. Bağdat şehrinde ticaret yolları ikiye ayrılarak, kuzey yönünde Diyarbakır’a geçerdi ki bu güzergâh devletler arasında pek çok çatışmaların yaşandığı bölge olması hasebiyle, tüccarlar tarafından güvenli görülüyordu. Diğeri ise batı yönünde ilerleyerek Dımaşk’a ulaşırdı. Burada tekrar ikiye ayrılan ticaret yolu kuzeyde Halep’e, oradan da Anadolu’yu geçerek İstanbul’a gitmekteydi. Halep yolu Akdeniz’in korsan saldırıları sonucu tehlikeli olması durumunda, ihtiyati olarak tercih edilen bir güzergâhtı. Dımaşk’ta ikiye ayrılan yolların diğeri ise, Memlûk Devleti’nin Beyrut Limanı ile Trablus Limanı’na uğrayarak, Akdeniz’in güneye doğru uzanan sahili boyunca Gazze şehrine ulaşan yoldu. Buradan da çölü geçerek Kahire’ye ulaşıldı (Bedûr, 2016, s. 121). Deniz yoluyla Çin ve Hindistan’dan gelen tüccarlar sadece Basra Körfezi’ni kullanmıyorlardı. Deniz yoluyla Arap Yarımadası’nın güneyi boyunca ilerleyerek Aden Körfezi’nden, Yemen’in Aden Limanı’na ulaşırlardı. Buradan Mekke’ye geçmek isteyen tacirler iki farklı karayolu kullanırlardı. Bu yollar Sana ve Necran arasındaki dağ yolu üzerinden veya Tihâme<sup>10</sup> Sahili boyunca devam eden güzergâhlardı. Özellikle hac zamanında Hicaz pazarlarını doldurmak için ticaret kervanlarının sayısı bu güzergâhlarda artardı. Tacirler geri dönmek istediğinde Mekke’den Eyle’ye<sup>11</sup> uzanan kara yolunu kullanıyorlardı. Eyle’ye gelindiğinde Mısır’a gidecek ticaret kervanı ile Bilâdu’ş-Şam kervanı ayrılırdı. Akabe ile Ölü Deniz arasındaki Araba Vadisi’ni geçerek, Doğu Akdeniz limanlarına ulaşırlardı. Mısır’a gidecek kervan ise Eyle’den başlayarak batıya doğru sırasıyla Nahl ve Vadi Sedr mevkilerinden Süveys’e, oradan da Kahire’ye ulaşırdı (Salih, 1981, s. 125-146).

Memlûk ülkesinden geçen Akdeniz ticaret güzergâhı ise ikiye ayrılıyordu. Beyrut ve Trablus limanları Bilâdu’ş-

9 Ebu’l-Fidâ, Yâkût El-Hamevi gibi meşhur coğrafyacıların bahsettiği Su çarkı ile sulama sistemi son dönem Memlûk coğrafyacılarından İbnü’ş-Şihne’nin (ö.1485) yazdığı coğrafya eserinde de bahsedilmektedir. Nitekim o, yaşadığı dönemde Hama şehrinde su çarkı ile sulama sisteminin hâlen yaygın olarak kullanıldığını söylemektedir (İbnü’ş-Şihne, 1984, s. 268). Kaynaklar incelendiğinde bu sistemin Memlûk çağının sonuna kadar devam ettiği anlaşılıyor.

10 Arap yarımadasının batı sahilinde Akabe Körfezi ile Yemen’in Aden şehrine kadar Kızıldeniz sahili boyunca uzanan bölgeye verilen isimdir.

11 Akabe Körfezi’nde, Akabe şehrine bağlı bir liman bölgesidir.

Şam'da; Dimyat, İskenderiye ve Reşîd gibi limanlar ise Aşağı Mısır'da bulunuyordu. Bu limanlar sayesinde ticaret Akdeniz üzerinden Avrupa'ya akıyordu. Reşîd, İskenderiye ve Dimyat limanları, Nil Nehri ile Akdeniz'in bulunduğu bir mevkide yer alması sebebiyle önemli ticaret limanlarındandı. Bu rotayı kullananlar gemilerle Nil Nehri üzerinden Kahire'ye, oradan da Yukarı Mısır'a ulaşabilirdi (Kasım, 1978, s. 80-81). Ancak Reşîd Limanı yabancı tüccarlara kapalı olduğundan, Avrupalı tüccarlar ya karayolu üzerinden ya da Dimyat Limanı üzerinden ticaretlerini gerçekleştirebiliyordu (Tarhan, 1960, s. 282). Portekizlilerin Ümit Burnu'nu keşfetmesi ve sonrasında Hindistan'a ulaşmaları, dünya ticaret yolları ve Memlûkler için bir dönüm noktası olmuştur. (İnan, 2023, s. 69-70, 88-102). Hindistan yolunda güçlenen Portekizliler, Müslüman ticaret gemilerini yağmalamaya ve Müslümanlara zarar vermeye başlamıştır (En-Nehrevâli, 1968, s. 18-19). Ticaret gemilerinin Basra ve Kızıldeniz'e girişlerini engellemişler bunun sonucunda da Akdeniz limanları, Basra Körfezi ve Kızıldeniz işlevsiz bir hâle dönüşmüştür. Bu durum dönemin dünya ticaret güzergâhlarının tam kavşağında bulunan Memlûk ekonomik yapısına ağır bir darbe vurmuştur (Yiğit, 2015, s. 27; Orhonlu, 1974, s. 2-7). Bu darbe, 1511-1517 yılları arasında Memlûk Devleti'nde meydana gelen bölgesel sorunlarla da birleşince, Memlûk yöneticileri haliyle fiyat hareketlilikleriyle mücadele etmek konusunda büyük zorluklar yaşamıştır.

### **1511/1512 (H.917) Senesi Memlûk Devleti'nde Fiyat Hareketlilikleri**

Memlûk Devleti'nde hicri 917 senesindeki fiyat artışlarının ana sebebi, devletin piyasaya yanlış müdahalesinin bir sonucu olarak piyasada oluşan dengesizliktir. Ayrıca bölgesel olarak yaşanan salgında hayvanların telef olması ve Nil Nehri'nin debisindeki değişikliklerin fiyatları

etkilediği görülmektedir. Şöyle ki Rebiyülevvel ayında (Haziran 1511) Nil Nehri'nin debisi olağan seviyenin altına düşmüş, bu sebeple tarım bölgelerinin çoğu Nil Nehri'nin suyundan yeterince faydalanamamıştır. Buna bağlı olarak da Mısır'da yeterince buğday üretilenmemiştir. Üretilen buğdaylar ise başak hâlindeyken farelerin kemirmesinden dolayı zarar görmüş, bu durum çiftçiler için sıkıntılara sebebiyet vermiştir. Bu dönemde, buğday üretimi ciddi bir şekilde sekteye uğramıştır. Örneğin daha önce 2 irdeb<sup>12</sup> buğdayı 1 eşrefi<sup>13</sup> karşılığı satın alan halk, Nil Nehri'nin taşmaması ve farelerin mahsule verdiği zararın sonucu olarak, %100'lük bir artışla 1 irdeb buğdayı artık 1 eşrefi karşılığında almak zorunda kaldığı görülmektedir (İbn İyâs, 1984a, s. 217). İbn İyâs'ın açıklamalarına göre Mısır'daki hububat sıkıntısı, Nil Nehri'nin taşıdığı Recep ayına (Eylül-Ekim 1511) kadar devam ettiği anlaşılmaktadır. Bu ayda Nil'in suları 20 zirâya kadar yükselmiş, bu da bazı hububatların<sup>14</sup> rekoltesinin yükselmesini sağlamıştır. Ancak Nil Nehri'nin yükselmesine rağmen, bersim tohumu fiyatlarının düşmediği, aksine bu üründe bir fiyat artışı meydana geldiği gözlemlenmiştir. Nitekim bu dönemde 1 irdeb bersim tohumu fiyatı 5 eşrefi fiyatına çıktığı görülmektedir (İbn İyâs, 1984a, s. 241). Bersim tohumundaki bu artışın sebebi kesin olarak bilinmese de Rebiyülevvel ayındaki hububatların farelerden kaynaklı olarak zarar görmesi dikkate alınır, arz-talep ilişkisinden kaynaklı olarak yükseldiği söylenebilir. Bu bir yana, bu dönemle ilgili Mısır'da fiyatları bir hayli etkileyecek siyasi bir kriz ortaya çıktığı kaynaklarca zikredilmektedir. Şöyle ki Recep ayında ödenmesi gereken asker maaşları, hazinenin ödeme yapacak durumunun olmamasından kaynaklı olarak ödenemediği, bunun sonrasında da Memlûk askerlerinin kalkışma hareketinde bulunduğu görülmektedir. Fakat Memlûk Sultanı Gavri'nin<sup>15</sup> tahtı bırakmaya yönelik sözleri, askerleri bu davranışlarından

12 Mısır'da tahılların ölçümünde kullanılan bir ölçü birimidir. 1 irdeb ortalama 69,6 kg buğday iken bu miktar arpada 56 kg'dır (Hinz, 1990, s. 47). Buna göre 1 gırâra buğday 2,93 irdeb olmalıdır.

13 Memlûk Devleti döneminde basılmış altın paraya verilen isimdir.

14 İbn İyâs'ın bahsettiği muhtelif hububatların isimlerini nakletmiyor (İbn İyâs, 1984a, s. 253). Ancak bunların buğday, arpa ve fül gibi hububatların olması çok yüksek bir ihtimaldir.

15 Memlûk Sultanı Gavri'nin isminin kullanımı ve telaffuzu konusunda günümüz bilim dünyasında ihtilaflar bulunmaktadır. Bu mevcut el yazma eserlerdeki kullanım şekilleri araştırmacılara yönelik kolaylık sağlayacaktır. Mevcut el yazma eserler için bkz. (Kansuh el-Guri, b.t., s. 1; Cündeb Kansu Gavri, b.t., s. 4a, 60b; al-Gaurî Qānşüh, b.t., s. 6v; İbn İyâs, h. 918, s. 54a; Hadîdî, b.t., s. 239a).

vazgeçmeye sevk etmiştir. Buna rağmen askerlerin maaşlar konusundaki ısrarlarını devam ettirdiği anlaşılmaktadır. Nitekim Memlûk Sultanı'nın 40 dinar ödeme yapacağını belirttiği askerler tarafından kabul görmedi. Nihayetinde Memlûk Sultanı'nın emirleri ile yaptığı istişarede, askerlere 50 dinar ödeme yapılması kararı alındı. Fakat Memlûk hazinesi bu miktarı ödeyecek durumda değildi. Sultan Gavri'nin ise kararlaştırıldığı üzere belirtilen miktarı askerlere ödemesi gerekiyordu. Bunun üzerine Sultan kendisine ait emlakları ve medrese için vakfedilen gelirlerini satmaya başladı. Ancak Memlûk Sultanı'nın bununla yetinmeyerek piyasayı olumsuz etkileyecek bir uygulamaya başvurduğu fark edilmektedir. Parası peşin olarak tüccarlara yün, izâr ve kumaş elbiseler; pazar sahiplerine bal, yağ ve kuru üzüm gibi çeşitli emtialar satmış, bunu yaparken de sattığı malların parasını peşin alabilmek için mal sahiplerine baskılar yapmıştır. Memlûk Sultanı'nın bu uygulamaları nedeniyle tüccarlar ve esnaf zarar etmeye başlamışlardır. Tarihçi İbn İyâs'ın satıcıların aldıkları her bir ürünün 3'te 2'sinden kâr edip, diğer 3'te 1'inden zarar ettiği yönündeki açıklamalarına bakılırsa, yüksek fiyatla mal alan tüccar ve esnaf, aldıkları malın üstüne kâr ilâve ederek halka yüksek fiyattan satmış olmalıdır. Ancak bu bile mal sahiplerinin yeterli miktarda kâr elde edemediğini göstermektedir. Buna binaen tüccar ve esnafın kepenk kapatması, günlerce pazarların kapalı kalmasına yol açmış, bu ise fiyatların piyasada değişmesine neden olmuştur. Nitekim onun bu olumsuz uygulamaları, şehirdeki kasapları dahi etkilediği görülmektedir. Öyle ki Sultanın, kasaplara para peşin olmak şartıyla 40 dinar gibi yüksek bir meblağ üzerinden öküz satması, belirtilen miktardan öküz almak istemeyen kasapların şehirden kaçmasına yol açmıştır. Dolayısıyla Memlûk Sultanı'nın bu

uygulanması, Kahire'de kasap azlığından et kıtlığına neden olmuştur. Bu durumu bahane olarak görüp bir önceki ay dağıtılan maaştan faydalanamayan *karânisa memlûkleri*<sup>16</sup> ise, isyan ederek Sultan Gavri'nin sarayındaki etleri yağlamıştır (İbn İyâs, 1984a, s. 241-243).

Mısır'da bu olaylar meydana gelirken Dımaşk'ta daha da önemli bir meselenin meydana geldiği görülmektedir. Bilâdu's-Şam'ı uzunca bir süre meşgul edecek bu olay, Şaban ayında (Ekim-Kasım 1511) ansızın vuku bulan "*sığır vebası*"<sup>17</sup> sorunudur. Bir ay boyunca süren bu hastalık, hızlıca bölgeye yayılmakla kalmamış, pek çok sığırın ölümüne de neden olmuştur. Hayvanlarını kaybetmekle zor durumda kalan toprak sahipleri, çağdaş Memlûk tarihçisi İbnü'l-Hımsî'nin ifadeleriyle arazilerini kendi beden güçleri ve eşekler ile sürmek zorunda kalmıştır. Salgın Dımaşk'ta kalmakla yetinmeyip, Bilâdu's-Şam'ın tarım şehirleri olan Hama, Hıms, Halep ve Safed şehrinde de kendini gösterdiği görülmektedir. Özellikle de hastalığın en şiddetli olduğu şehirlerden biri olan Safed şehrinde salgın, 2.000'den fazla hayvanın ölümüyle sonuçlanmıştır. Bununla da kalmayıp farelerin sebep olduğu tahribattan dolayı Bilâdu's-Şam'ın tarım havzasında yer alan Bekâ'<sup>18</sup> şehrinde, buğday ve arpa gibi ürünler bozulmuştur (İbnü'l-Hımsî, 2000, s. 477-478). Büyük hayvan ölümlerinin olduğu bu ayda, Dımaşk'a yağmur yağmasına rağmen toprağı sürecektir hayvanın kalmaması ile ürünlerin zarar görmesi fiyatlarda ciddi bir artış meydana getirmiştir. Örnek olarak bu dönemde 1 keylik<sup>19</sup> buğday fiyatı %66,66'lık bir artışla 15'ten 25 dirheme yükselmiştir (İbn Tûlûn, 1998, s. 291). Öyle görülüyor ki insanlar 1 girâra<sup>20</sup> buğday almak istediklerinde önceden 1 girâra için 180,30 dirhem öderken, bu artışla 1 girâralık buğdayı 300,5

16 Araştırmamıza konu olan dönem açısından bakıldığında Sultan Gavri'den önceki sultanların memlûklerine karânisa denildiği görülmektedir.

Sultan Gavri karânisa memlûklerini kendisine yönelik bir tehdit olarak algılamış ve bu tehditten kendisini korumak için cûlbân denilen kendi memlûklerini oluşturmaya çalışmıştır (İbn Zünbül, 1998, s. 97, 100; Uzunçarşılı, 2014, s. 392-394). Ancak karânisa tabiri Memlûk Devleti'nde salt Gavri dönemi memlûkleri için kullanılmamıştır (Ayaz, 2019, s. 25). Cûlbân kavramı ise Memlûklerde sultanların özel olarak satın alıp yetiştirdiği askerlere denmektedir. Sultanların bu seçkin askerlerine genellikle cûlbân denilmektedir (Es-Seyyid, 1997, s. 373-374).

17 Virüslerden kaynaklı sığır ve manda gibi geviş getiren hayvanlarda meydana gelen bir hastalıktır. Hayvanlarda ansızın meydana gelip hızlıca şiddetlenmektedir. Ateşli ve bulaşıcı olan bu hastalığın bulaştığı hayvanı öldürme oranı yüksektir (E. Aksoy & A. Özkul, 1997, s. 3). Ayrıca XV. yüzyılın son çeyreğinde öldüğü düşünülen İslam tıp bilginlerinden Ahmed b. Eş-Şerif Eş-Şeşterî veba ile taunu birbirinden ayırdığı görülmektedir. Ona göre her taun veba iken, her veba taun değildir. Bütün öldürücü nitelikte olan bulaşıcı hastalıklar vebadır. Ancak her bulaşıcı hastalık taun değildir (Ahmed b. Ahmed b. Eş-Şerif Eş-Şeşterî, b.t., s. 9b). Memlûk tıp bilgininin ifadeleri ile günümüz araştırmaları birbiriyle benzerlik arz ettiği görülmektedir. Nitekim sığır vebası dediğimiz salgın hastalık virüs kaynaklı iken hıyarcıklı veba bakteri kaynaklıdır.

18 Günümüz Lübnan toprakları içerisinde yer alıp, Suriye'nin başkenti Şam'ın batısında yer alan bölgenin adıdır.

19 Yaklaşık 22,08 litre veya 17 kg ağırlığında bir ölçü birimidir (Hinz, 1990, s. 49).

20 Şam'da kullanılan bir tür tahıl ölçüsüdür. Türkçe çuval anlamına gelir. Yaklaşık olarak 1 girâra 204,5 kg ağırlığına sahiptir. 12,02 keyl, 1 girâra miktarındadır (Hinz, 1990, s. 46).

dirheme satın almak zorunda kalmışlardır. Fiyat artışları bununla son bulmayıp sadece dört ay sonra Zilhicce ayının 15'inde (4 Mart 1512) 1 gırâra buğday fiyatı 400'e çıktığı görülmektedir. Dört ay önce 1 keylik buğdayı 25'e alan insanlar, 4 ay sonrasında %33,11 artışla 8,33 dirhem daha fazla ödeyerek buğdayın keylini 33,33 dirhemden almak zorunda kaldılar. Tahıl ürünlerinde bu artışlar gerçekleşirken koyun ve inek etinde de artışlar yaşanmıştır. Şöyle ki bu dönemde koyun etinin rıtlı<sup>21</sup> 8'den, inek eti ise 6 dirhemden<sup>22</sup> satılmaya başlanmıştır (İbn Tûlûn, 1998, s. 298).

### 1512/1513 (H.918) Senesi Memlûk Devleti'nde Fiyat Hareketlilikleri

Genel olarak hicri 918 yılına bakıldığında Mısır'da bir bolluğun olduğu görülmektedir. İbn İyâs bu bolluğun sebebinin Nil Nehri'nde nadir görülen erken bir taşma olduğunu söylemektedir. Mısır'da Nil Nehri genellikle Ağustos ve Eylül aylarında taşarken, bu yıl kaynaklarda ifade edildiği üzere, Nevruz gününden 16 gün öncesinde nehrin seviyesi 19 zirâya ulaştığı anlaşılmaktadır. Nil'de görülen bu nadir olay, tarım arazilerinin verimliliğinin artmasını sağlamıştır. Nil Nehri'nin erken taşması, yaz karpuzu, balkabağı, nar ve üzüm gibi sebze ve meyvelerde bolluk oluşturmuştur. Bu durum, haliyle fiyatların düşmesine neden olmuştur. Ancak sebze ve meyvelerdeki bu bolluğa karşın tereyağı, acı ve tatlı zeytin yağı, susam yağı, peynir ve şeker gibi üretimi emek ve alet gerektiren ürünlerin fiyatları ise yükseliş göstermiştir. İbn İyâs bu tarihte kuru üzümün kantar<sup>23</sup> fiyatını açıkça belirterek 5 eşrefiye çıktığını söylemektedir. Ayrıca sığır ve koyun etlerinde azalma olduğunu da nakletmektedir (İbn İyâs, 1984a, s. 274). İbn İyâs'ın aktardıklarına bakılacak olursa, Gavri'nin esnaf, tüccar ve kasaplara yönelik uyguladığı

politika etkisini hâlen gösterdiği anlaşılmaktadır.

Dımaşk'ta ise fiyatların geçen yılda kaldığı yerden yükselişine devam ettiği görülmektedir. Bu yıldaki fiyatların artış sebebi, Şevval ayında (Aralık 1512/Ocak 1513) meydana gelen aşırı don olayıdır. Ayrıca geçen yıldaki olumsuzluklar etkisini göstermeye devam ettiği görülmektedir. Özellikle de bu dönemde İbn Tûlûn'un da bahsettiği üzere kış şartları buğday fiyatlarını yükseltmiştir. Örneğin geçen yılda buğdayın keyli 33,33'e satılırken, bu yıl %80,02'lik bir artış ile buğdayın fiyatı 60'a çıktığı görülmektedir. Buna göre 1 gırâralık buğday geçen yılda 400 iken, bu ay itibarıyla 720 gırâra olarak tespit edilmiştir. Et fiyatında ise geçen yıldan 918 senesine kadar bir artış olmayarak 8 dirhemden satılmaya devam ettiği anlaşılmaktadır (İbn Tûlûn, 1998, s. 303). Memlûk Devleti içerisinde yaşanan ekonomik sıkıntılar, yöneticilerin halka ek vergi yüklemesinin önüne geçemedi. Nitekim Zilkade ayında Dımaşk'ta mâlu'l-muşât<sup>24</sup> denilen bir vergi sitemi yürürlüğe koyuldu. Bu vergi sistemine göre yetişkin olan her bir bireyden 1 dirhem vergi alınmış, bu ise halk üzerinde ağır bir yük oluşturduğundan büyük zorluklara yol açmıştır. Bir sonraki ayda ise Dımaşk'ta hayvan ölümleri tekrardan baş gösterdiği anlaşılmaktadır. Büyük çapta vuku bulan koyun ölümleri, insanların uzun süre et sıkıntısı çektiğini göstermektedir. İbnü'l-Hımsî'nin hayvanların telef olmasından dolayı zengin kesim dahi kurban kesemediği yönündeki kayıtları göz önüne alındığında durumun ne derecede ciddi olduğu anlaşılmaktadır. Hayvan ölümlerindeki bu artış, doğal olarak et fiyatlarındaki %50'lik bir artışı beraberinde getirdiği tespit edilmektedir. Binaenaleyh bu dönemde insanlar 4 dirhem daha fazla ödeyerek 1 rıtl eti, 12 dirheme almak zorunda kaldığı görülmektedir (İbnü'l-Hımsî, 2000, s. 490). Bu yıl sadece et sıkıntısı yaşanmamış, Zilhicce ayında buğday fiyatının

21 Bölgelere göre değişmekle birlikte Şam rıtlı 1,85 kg ağırlığında bir ölçü birimidir (Hinz, 1990, s. 37; Kalkaşendi, 1914, s. 118, 215). İbn Tûlûn ölçü birimi olarak rıtl kullanmıyor. Ancak İbnü'l-Hımsî eserinde et ölçümünde rıtl birimini kullandığından dolayı burada kullanılmasında bir sakınca görülmemiştir.

22 İbn Tûlûn burada para birimi olarak dirhem kelimesini kullanmıyor. Ancak İbnü'l-Hımsî eserinde et fiyatlarında para birimi olarak dirhemi zikretmiştir (İbnü'l-Hımsî, 2000, s. 490). Dolayısıyla İbn Tûlûn'un adını geçirmedeği para biriminin dirhem olduğu ortaya çıkmaktadır.

23 Kullanıldığı bölgeye ve ölçtüğü nesnenin türüne göre değişiklik göstermektedir. Mısır kantarı 1584 tarihinde İngilizlerin verdiği bilgiye göre 44,464 kg ağırlığında; Pegolotti'nin 1335 tarihinde verdiği bilgiye göre ise İskenderiye'de 81,4 kg ağırlığında ölçülen bir tartı birimidir (Hinz, 1990, s. 30-31).

24 Yetişkin insanlardan alınan bir vergi türüdür.

aşırı yüksek olması ekmek fiyatlarına da yansımıştır. Buna karşın halkın yüksek ekmek fiyatı sebebiyle naibe şikâyetle bulunduğu anlaşılmaktadır. Fahiş fiyatlar hakkında toplantılar düzenleyen yöneticiler ise piyasaya müdahale ederek ekmeğin rıtl fiyatını 4'e düşürmüştür. Ancak bu dönemde buğdayın gırâra fiyatının 500 dirhem, keylinin ise 41,59 dirhem olmasından dolayı bu indirim pek bir işe yaramadığı anlaşılmaktadır. Öyle ki satıcılar buğdayın gırârasını 781,30 dirhemden, keylini ise 65 dirhemden satmaya başlamış, satış sırasında da buğdayın miktarını 5 mudd<sup>25</sup> eksikine satınca, ertesi gün halk ekmek satan yer bulamamıştır (İbn Tûlûn, 1998, s. 304).

### **1513/1514 (H.919) Senesi Memlûk Devleti'nde Fiyat Hareketlilikleri**

919 senesinde Memlûk Devleti ekonomik olarak en sıkıntılı zamanlarından birini geçireceken, devlet yöneticilerinin bu yılda meydana gelen olumsuzlukları iktisadi açıdan iyi bir şekilde yönettiği görülmektedir. Özellikle de veba salgınının etkisini daha çok gösterdiği Dımaşk'ta, Devlet'in hububat yardımı (İbn İyâs, 1984a, s. 302-303) piyasayı bir nebze de olsa rahatlattığı anlaşılmaktadır. Ayrıca çağdaş Dımaşklı tarihçiler bu yıl için herhangi bir fiyat hareketliliğinden bahsetmediği görülmektedir. Fakat bu vaziyet yıl genelinde olup yıl başlarında Dımaşk'ta geçen aydan artan fiyatlar, yükselişine devam ettiği görülmektedir. Bu yükselişin sebebi, geçen yılın son aylarındaki hayvan ölümleri ve idarecilerin piyasaya yaptığı yanlış müdahalelerin etkisi olarak düşünülebilir. Binaenaleyh Muharrem ayında (Mart 1513), Buğdayın gırârası 24 eşrefiye, pirincin kantarı 24 eşrefiye, unun kantarı ise 15 eşrefiye yükseldiği tespit edilmektedir (İbnü'l-Hımsî, 2000, s. 491). Buğday ve un fiyatlarındaki artış, doğal olarak ekmek üretimine de yansıyor ekmek üretiminde azalmaya yol açmıştır (İbn Tûlûn, 1998, s. 225). Dımaşk'ta durmak bilmeyen buğday artışları

haliyle Memlûk Sultanı'nı harekete geçirmiş ve Dımaşk'a buğday sevkiyatı kararı alınmıştır. Ancak bu sevkiyat halk tarafından hoş karşılanmamıştır. Nitekim Sultan, Kahire'de bir okulun kubbesini denetlemek için çıktığı yolculuktan geri dönüşte halkın kötü sözlerine maruz kalmış, insanlar Kahire'deki yüksek ekmek ve buğday fiyatlarından dolayı Sultan Gavri'ye bir hayli hoş olmayan ifadelerde bulunmuştu (İbn İyâs, 1984a, s. 302-303). İbn İyâs'ın naklettiklerine bakılırsa buğday sevkiyatının Dımaşk'ta olumlu etki yaratırken, Mısır'da gereğinden fazla hububat toplanması Mısır piyasasını olumsuz etkilediği anlaşılmaktadır.

Enflasyonun bu kadar etkili olduğu Memlûk ülkesinde, devleti daha da sıkıntıya sokacak olumsuz bir vaka meydana geldi. Dış kaynaklı olarak ülkeye giren veba salgını İskenderiye'de önlenemeyince, Rebiyülevvel ayının on birinde (17 Mayıs 1513) Kahire'ye de sıçradı. Hızlıca yayılmaya başlayan bu veba<sup>26</sup> salgını, pek çok insan ve asker ölümüne neden olmaya başladı (İbn İyâs, 1984a, s. 306). Şöyle ki salgın Bulak, Antik Mısır, Ezher Camii ve Rakik bölgelerinde günde 5.000 kadar insanın ölümüne yol açtı. Kaynakların ifadesiyle başlangıçta Rum topraklarında görülen bu veba, deniz yoluyla İskenderiye Limanı'na, oradan da dünya ticaret yolu güzergâhı boyunca Kahire, Gazze, Remle, Kudüs ve buradan da Dımaşk şehrine ulaşmıştır. Bu sırada devletin ölenlerin kimliklerini tespit etmek amacıyla ferman yayınladığı ve Dımaşk'ta vebadan ölen insanların kayda alındığı görülmektedir. Tutulan bu kayda göre Cemaziyevvel ayından Zilhicce ayının 25. gününe (21 Şubat 1514) kadar devlet adamları, köleler, çevre şehirler ve hastanelerde ölenlerin sayısının 75.000 olarak belirlendiği kaynaklarda geçmektedir. İlâveten Sâlihiye şehrinde ölenlerin sayısı da 3.000 olarak belirlendiği zikredilmektedir (İbnü'l-Hımsî, 2000, s. 492, 496, 498). İbn Tûlûn'un ifadelerinden yola

25 Yaklaşık 2,84 kg ağırlığında buğday ölçmek için kullanılan bir ölçü birimidir (Hinz, 1990, s. 56; Kallek, 2020, s. 455-457).

26 Veba hastalığını taşıyan pireler, evcil hayvanlar üzerinden veya tarım arazilerinde çalışan insanlarla temas etmek suretiyle insanlara geçerdi. 22-24 derece sıcaklık ile %60-90'lık nem oranının olduğu yerlerde pireler daha da çok türerdi (Gökhan, 1998, s. 65-66). Bu şekildeki vebalar Mısır'da mevsimlik veba olarak nitelendirilirdi. Bu veba kısa süreli, hafif ve etkisi sınırlı bölgelerde olurdu (İbn İyâs, 1984a, s. 302). Vebanın etkisi büyük ölçekli olan ve pek çok ekonomik zarara sebebiyet veren türü ise akciğer vebasındır. Bu veba daha çok ticaretle çeşitli bölgelere yayılırdı. Bu sebeple ticaret güzergâhları ile limanlar hastalığın bulaşma riskinin yüksek olduğu yerlerdi (Gökhan, 1998, s. 65-66). Bir bölgede bu tür bir veba yayıldığında ölüm oranları aşırı artardı. İnsan ölümleri yüzünden tarım arazileri yeterince kullanılamaz, ticaret sekteye uğradı. Salgın sebebiyle insanlar çalışamaz oluyor, bunun sonucu olarak da ülkede kıtlık yaşanıyor (Aşûr, 1976, s. 337-338).



çıkarak, salgının bu kadar şiddetli olmasının asıl sebebinin, Zilhicce ayındaki (Şubat 1514) fazla yağın yağmur sonucu kanalizasyonların taşması olduğu anlaşılmaktadır. Bu bir yana bu yıl veba günlerinde Dımaşk'ta bilhassa Ramazan ayında etin rıtl fiyatı 5,50 dirhemden 5 dirheme gerilediği görülmektedir (İbn Tûlûn, 1998, s. 306-307). Fiyatlardaki bu düşüşün sebebi kesin olarak bilinmemektedir. Ancak bazı veriler fiyatların veba döneminde düşüşüne dair ipucu sunmaktadır. Şöyle ki daha önceleri vebaya karşı Müslüman tıp doktorlarının vücut direncini güçlendirmek için arpa, taze sebze ve meyve, yumuşak taze et vb. gıdaları ısrarla tavsiye ettikleri görülmektedir (Es-Süyûtî, 1985, s. 210; El-Ensârî, b.t., s. 5a-7b). Her ne kadar bu tavsiyelerin et ve diğer gıdalara olan talebi artıracığı düşünülse de devletin salgın sebebiyle piyasada aldığı önlemlerin muhtemel fiyat artışını engellediği, bunun sonucunda da piyasada sebze ve meyvenin ve dahi et ürünlerinin fiyatının düşüşünü sağladığı düşünülebilir. Ancak şu unutulmamalıdır ki Dımaşk ve çevresinde sayıları 78.000'e varan insan ölümleri meydana gelmişti (İbnü'l-Hımsî, 2000, s. 496, 498). Çağın nüfus yoğunluğu tahminen dikkate alınırca, ölüm oranlarının inanılmaz derecede yüksek olduğu görülecektir. Buda haliyle şu soruyu akla getirecektir. Acaba insanlar vebadan öldüğü için et alacak insan sayısı azalmış olabilir mi? Eğer bu sorunun cevabı evet olacaksa fiyatların düşmesi son derece normal olacaktır. Nitekim piyasadaki arz-talep ilişkisi bağlamında duruma bakıldığında, talep azlığı fiyatların düşüşünü tetikleyeceği kesindir.

Dımaşk'ta durum bu şekilde devam ederken, Mısır'da ise durumlar farklı bir yönde geliyordu. İbn İyâs'ın naklettiklerine göre bu yıl içinde Memlûk Sultanı'nın gözünde görmesini engelleyen bir hastalık meydana gelmiş ve Sultan konuyla ilgili doktorlar ile görüşmüştür. Doktorlar Sultanı cerrahi ameliyat ile tedavi etmek istemiş fakat Memlûk Sultanı cerrahi tedaviyi reddetmiştir. Bu hastalık sebebiyle Sultan emirlere, askerlere ve devlet ileri gelenlerine yüksek miktarda para dağıttı. Devlet görevlilerinden maaşı kesilen kadın ve erkeklerin maaşını

27 Bakır veya bronz sikkeye verilen isimdir.

28 Mısırdaki kullanılan bir alan ölçüsüdür. Bu dönemde ortalama 1 feddân 6.368 m<sup>2</sup> bir alanı kapsardı (Hinz, 1990, s. 80).

29 Memlûk Sultanı Şeyh Melikü'l-Müeyyed (1412-1421) döneminde bakır paralar yürürlükten kaldırılıp yerine saf gümüşten yapılan paralar basılmıştı. Basılan gümüş paralar tam ve yarım olmak üzere iki farklı para birimi biçiminde darp edilmiştir. Bu paralardan yarım gümüşlükler çok rağbet görmüş ve yarım gümüş anlamında "Nısf Fıdda" olarak isimlendirilmiştir (Salihoglu, 1994, s. 371).

ödedi. Hastalığı sebebiyle halka da cömert olmaya çalışan Sultan'ın kontrolsüzce yüksek miktarda para sarf etmesi, devlet hazinesinde sıkıntılar meydana getirmiştir. Binaenaleyh bu dönemde Devlet'in değeri düşük yeni para basımına yöneldiği anlaşılmaktadır. Bu yeni değeri düşük paranın 20 yeni fülüsü<sup>27</sup> yarım gümüş para değeriyle işlem görmüştür. Değeri düşük bu paraların piyasaya sürülmesi, pazar sahipleri ile halkın alışverişini gümüş fiyatı ile yeni fülüs fiyatı üzerinden işlem yapmasına yönelmiş, bu da piyasada kargaşaya neden olmuştur. Bunun sonucu olarak dükkanlarda ekmek azalmış, yeni fülüs sebebiyle çarşı ve pazarlardaki dükkanlar kapanmıştır. Bu duruma engel olmak isteyen Sultan Gavri, karpuz ve buğday gibi ürünlerden alınan vergileri kaldırmıştır. Yine bu dönemle ilgili Sultan'ın birtakım mallardan alınan gümrük vergilerini de kaldırdığı anlaşılmaktadır. Ayrıca yeni paranın üzerinde yazılı değer üzerinden değil, tartıdaki ağırlığı üzerinden kıymet biçilmesi yönünde ferman yayımlanmıştır. Nihayetinde gözündeki hastalığın iyileşmesi üzerine Kahire'nin içinde dolaşmaya karar veren Sultan Gavri, yeni fülüs sebebiyle halkın tepkisi ile karşılaşmıştır. Halkın bu tepkisine pekâlâ öfkelenen Sultan ise iptal ettiği vergileri tekrar yürürlüğe koymuştur. Bu sırada Recep ayında (Eylül 1513) meydana gelen Nil Nehri'nin taşmasıyla, Gize şehrinde Ümmü Dînâr Barajı yıkılmış ve tarım arazileri zarara uğramıştır. Buna karşın Merkezi yönetim, barajın tamiratı için iktâ sahiplerinden arazilerinin büyüklüğüne göre belirlenen belirli bir meblağı ödemeleri için baskı uygulamıştır. Öyle ki her bir feddânlık<sup>28</sup> arazi sahibi 1.000 dirhem ödemekle yükümlü tutulduğu görülmektedir. Bu miktarların yüksek olması ise arazi sahiplerini zor duruma düşürmüştür (İbn İyâs, 1984a, s. 323-329). Bu sırada Mısır'da fiyatlardan ve yeni paradan kaynaklı tepkiler de artmaya başlamıştır. Yöneticiler ise piyasadaki durumu düzeltmek adına sürekli piyasaya müdahale etmekle birlikte tekrardan mevcut paralar üzerinde düzenlemeye gitmişlerdir. Örneğin Ramazan ayı başlarında (Ekim 1513) paraların değeri üzerinde oynanarak yarım gümüş<sup>29</sup> 12 dirhem üstünde olamayacak

şekilde düzenlenmiştir. Fülüsün değeri ise ağırlığıyla her bir rıtl 2 yarım olarak belirlenmiştir. Pazarlarda da düzenlemeye gidilmiştir. Yapılan düzenlemeye göre<sup>30</sup> 1 Mısır rıtlıyla<sup>31</sup> koyun eti 9 dirhem olurken, sığır etinin rıtl fiyatı ise 6 dirhem olmuştur. Aynı zamanda yağ, peynir ve susam yağı gibi pek çok üründe de fiyatlandırma yapıldığı anlaşılmaktadır. Yine hicri 919 yılının sonlarında, kaynaklardan anlaşıldığı üzere yöneticilerin yanlış politikalarını sürdürdüğü görülmektedir. Şöyle ki bu dönemde tuz fiyatları yükselmiş, 1 irdeb tuz 800 dirheme satılır hale gelmiştir. Tuz gibi tamamen basit gıdalarda oluşan bu artışlar, İbn İyâs'ın ifadelerinden anlaşıldığı üzere kömürün kantar fiyatında da kendini göstermiştir. Nitekim 1 kantar kömür 8,5 gibi bir miktara ulaşmıştır. Yine İbn İyâs'ın ifadesiyle Süveyş şehrinde gemi inşası için akasya ağacı satışı yasaklanmış, bununla da kalınmayarak insanların şahsi olarak diktiği ağaçlar da kesilmiş ve gemi yapımı için Süveyş'e gönderilmiştir. Hal böyle olunca arz-talep bağlamında kibrit fiyatlarının da yükseldiği anlatılmaktadır. Bunun bir yansıması olarak tarihçi İbn İyâs, kibritin rıtl fiyatının yükselerek 8,5'tan satıldığını zikretmektedir (İbn İyâs, 1984a, s. 338, 355). Kroniklerin anlattıklarına bakılacak olursa hicri 919 senesi tabiri caizse Memlûklerin en uzun yılı olmuş gibi görülmektedir. Kuşkusuz bu yılı zorlaştıran en önemli nedenlerden biri hicri 918 yılındaki hayvan ölümlerinin artması ve tarım arazilerinin yeterince ekilememiş olmasıdır. Üstelik bunu veba gibi tüm ülkeye yayılan bir salgın hastalık takip edince, ülke için tam bir felaketler yılı olmuş olmalıdır.

### **1514/1515 (H 920) Senesi Memlûk Devleti'nde Fiyat Hareketlilikleri**

Kaynaklar incelendiğinde hicri 920 senesi merkezi idarenin yanlış politikaları dışında bir önceki yıllara nispeten daha sakin geçtiği anlaşılmaktadır. Ayrıca bu yılda piyasayı etkileyen faktörlerin yoğunlukla siyasi etkenler olduğu göze çarpmaktadır. Binaenaleyh bu yılın Safer ayında (Mart 1514) Sultan Gavri'nin Süveyş'e gitmek üzere Kahire'den hareket ettiği anlaşılmaktadır. Sultan yolculuğu sırasında Osmanlı Denizcisi Selman Reis ile

karşılaşacağından, pekâlâ şaşalı bir yöneme başvurmuştur. Kaynakların ifadelerinden anlaşılan Sultanın gösterişe yönelmesi, devletin içerisinde bulunduğu ekonomik çöküşü göstermek istemeyişindendi. Anlaşılan o ki, devlet ekonomik bir çöküşün içerisindeyken Gavri, karşı tarafa devletin son derece ekonomik olarak güçlü olduğunun izlenimini vermeye çalışmıştır. Hatta Sultan Süveyş'e giderken yanında 3.000 kadar su dolu kapları da götürmüş, su kaplarının ise yeni olmasından dolayı suyun renginde ve tadında bozulmalar meydana gelmiş, bunun üzerine Sultan Gavri, Kahire'nin muhtesibi olan Zeynî Bereket b. Mûsa'ya Kahire'den develerle su göndermesi için emir göndermiştir. Muhtesip ise Sultan Gavri'nin emrini yerine getirmeye çalışmış fakat bunu gerçekleştirirken de bazı haksız uygulamalara başvurmuştur. Öyle ki suyu ulaştırmak için şehirdeki sakkâların 120 kadar devesini gasp etmiş, bu da şehre suları ulaştıracak develerin azalmasına yol açarak halkın susuzluk çekmesine sebebiyet vermiştir. Şehrin görevlileri su sorununu çözmek için insanlara atlar ve eşekler üzerinde su taşıyıcılar da şehirdeki su sorununu giderememişlerdir. Tarihi kaynaklarda su azlığının piyasada oynamalara neden olduğu tespit edilmektedir. Şöyle ki bu dönemde bir kırba suyun fiyatı 2 yarım gümüş fiyatına çıkmıştır. Yüksek fiyattan su satın almak istemeyen halk ise su ihtiyaçlarını gidermek adına sıhrîc denilen su depolama araçlarına ve su kuyularına yönelmiştir (İbn İyâs, 1984a, s. 363-365). Memlûk Sultanı Gavri'nin Süveyş'ten dönüşünden sonra Kahire'de memlûkler arasında maaş kaynaklı huzursuzluk yaşandığı anlaşılmaktadır. Nitekim Cemaziyelevvel ayında Sultan'ın askerlere 6 eşrefi dağıtması, Memlûkler arasında memnuniyetsizlik yaratmış ve bu durum yağma söylentilerine neden olmuştur. Söylentiler, tüccarları ellerindeki ürünleri askerlerin muhtemel yağmalamasından korumak için mevcut ürünü saklama eğilimine yönlendirmiştir.

Hicri 920 yılına damga vuran olayların en önemlisi, Sultan Gavri'nin Zilhicce (Şubat 1515) ayında İskenderiye'ye ziyareti olmuştur. Aynı zamanda bu önemli olay bizlere sadece bu yılın bilgisini değil, Memlûk Devleti'nin ekonomik olarak çöküşünün asıl

30 Pazarlarda yapılan düzenlemenin yeni paranın değeri üzerinden mi yoksa eski değeri üzerinden mi yapıldığı hakkında bir bilgi bulunmamaktadır.

31 Mısır rıtlı farklı dönemlerde değişmekle birlikte 967 gr. ile 300 gr. arasında, ölçtüğü ürünün türüne göre değişiklikler gösteren ölçü birimidir.

Ağırlığı itibarıyla Dımaşk rıtlından farklıdır (Hinz, 1990, s. 35-36).

gerekçesini de vermektedir. Şöyle ki kaynaklardan edinilen bilgilerde, Sultanın İskenderiye’de birkaç bakkal dışında tüm dükkânların kapalı olduğunu ve şehirde genel bir harabiyetin olduğunu gözlemlemesi, vaziyetin ne halde olduğunun apaçık bir yansımasıdır. Bilhassa bir zamanların dünya ticaret yollarındaki önemli limanlarından İskenderiye limanının boş olması, Portekizlilerin dünya ticaret yolunun değişmesinde oynadıkları rolün Mısır’da bıraktığı etkiye işaret eden dikkat çekici bir olaydır. Dönemin çağdaş tarihçisi İbn İyâs ise, İskenderiye’nin bu halde olmasını, şehir naibinin Avrupalı ve Faslı tüccarlara uyguladığı aşırı vergilerin ticaret yollarının değişmesine yol açtığını, bu durumun da şehrin ekonomik olarak çöküşüne yol açtığını söylemektedir. Bunun dışında Sultan Gavri’nin İskenderiye’de bulunduğu sırada şehrin Naibi Hudâberdi’ye bir miktar para vermesi, Naibin kendi memlûkleri arasında hoşnutsuzluk yaratmış ve bu, şehirde askeri bir isyanın patlak vermesine neden olmuştur (İbn İyâs, 1984a, s. 396, 423, 427). Şüphesiz ki bu olaylar, İskenderiye’nin ekonomik ve siyasi çalkantılarla geçen bir dönemini yansıtmaktadır.

Bilâdu’ş-Şam’da ise bu yıl içinde ciddi bir kriz yaşanmadığı anlaşılmaktadır. Bununla birlikte müellif İbn Tûlûn, yalnızca Ramazan Bayramı’nda Dımaşk şehrinde yağ ve sabun fiyatlarının, zeytinden yeterli miktarda yararlanılamaması neticesinde yükseldiğini söylemekte, koyun etinin ise kasaplarda çok olduğundan fiyatının yükselmediğini aktarmaktadır. İbn Tûlûn’un aktardıklarından 1 rıtl koyun etinin 8 dirhem karşılığında satıldığı tespit edilmektedir (İbn Tûlûn, 1998, s. 233).

### **1515/1516 (H.921) Senesi Memlûk Devleti’nde Fiyat Hareketlilikleri**

Bu yıl, Memlûk ülkesinde siyasi nedenlerden kaynaklanan olaylar ve kuraklık, fiyatlarda yoğun bir hareketliliğe sebep olduğu gözlemlenmektedir. Şöyle ki Dımaşk’ta kuru üzüm, elma ve kayısının fiyatı 2-3 dirhem arasında değişiklik gösterdiği görülmektedir. Et fiyatlarında ise artış meydana geldiği anlaşılmaktadır. Bunun sebebi de Dımaşk ve çevresindeki yağmurların az olması sonucu hayvanların yeterince beslenememesidir. Kaynaklardan anladığımız üç ay boyunca rıtl fiyatı 6 dirhem veya 6 dirhem de

altına gerileyen koyun eti fiyatı, tekrardan 1 rıtlı 7 dirhem olacak şekilde işlem gördüğüdür. Kaynaklar net olarak rakam vermese de İbn Tûlûn’un açıklamalarından hububat fiyatlarının da kuraklıktan etkilendiği ve fiyatlarının yükseldiği görülmektedir. Ancak bu yükseliş fazla uzun sürmediği görülecektir. Nitekim Cemaziyelevvel ayında (Haziran 1515) et fiyatlarında neredeyse yarı yarıya bir düşüş meydana gelmiştir. Bu düşüşün sebepleriyle ilgili herhangi bir tarihi bilgi bulunmamaktadır. Güncel et fiyatları ise şu şekildedir: Koyun eti fiyatı 4 dirhem iken, keçi eti 3 dirhemdir. Sığır etinde ise son beş yılın en düşük değeri meydana geldiği tespit edilmektedir. Öyle ki sığır etinin fiyatı 2 dirhem seviyesine kadar gerilediği görülmektedir. Bu verilerden sonra yaklaşık altı aylık bir süreçte et fiyatlarında ciddi bir oynama olmamıştır. Ancak altı ay sonra Zilhicce ayının (Ocak 1516) ortalarında ansızın hayvanlarda bir hastalık vuku bulmuş ve hastalık sebebiyle pek çok hayvan telef olmuştur. Bu sebeple de et fiyatları tekrar yükselmeye başlamıştır (İbn Tûlûn, 1998, s. 308, 311, 316). Dımaşk’ta hayvan ölümleri devam ederken Zilhicce ayında gıda fiyatlarında da artışlar meydana gelmiştir. Buna göre 1 gırâralık buğday 919 senesinden (1513/1514) bu yana, %8,33 oranında bir artış ile 26 eşrefi fiyatına, 1 keylik arpa 70 dirhem fiyatına, 1 keylik nohut ise 90 dirhem fiyatıyla işlem görmüştür. 1 rıtl un fiyatı 6 dirhem seviyelerine yükselirken, pirincin rıtl fiyatı 8 dirhem olmuştur. Tereyağının rıtl fiyatı 3 dirhem, susam yağı ile zeytinyağının rıtlı ise 12 dirheme çıkmıştır. 1 rıtlık peynir 15 dirhemden satılırken, kanberisin<sup>32</sup> 12 dirhemden satıldığı görülmektedir (İbnü’l-Hımsî, 2000, s. 516).

Mısır’da ise bu yıl Memlûk askerlerinin çeşitli gerekçeleri bahane ederek pazarlardaki tüccar ve esnafın mallarını yağmalama olayları ile geçmiştir (İbn İyâs, 1984a, s. 465-467). Bu yıl için Mısır’da herhangi bir fiyat hareketliliklerinden bahsedilmese de askerlerin çarşı ve pazarlardaki menfur faaliyetleri fiyatların artışına sebep olmuş olmalıdır.

### **1516/1517 (H.922) Senesi Memlûk Devleti’nde Fiyat Hareketlilikleri**

Memlûk Devleti’nin bu son yılında siyasi olayların piyasayı derinden etkilediği anlaşılmaktadır. Ayrıca

32 Ekşi süte verilen isimdir (El-Bustâni, 1876, s. 1763). Bu sütün çökelek yapımında kullanılması muhtemeldir.

devlet ricalinin piyasaya sürekli müdahale ettiği ve madeni paralar üzerinde bir hayli değişikliğe gittiği, askeri sınıfın fiyatlar üzerinde etkisinin bir hayli yoğun olduğu gözlemlenmektedir. Şöyle ki Muharrem ayı (Şubat 1516) başlarında pazarlardaki fiyat artışları, bir grup Memlûk askerlerini harekete geçirmiş ve dönemin muhtesibi Zeynî Bereket b. Musa'yı öldürmek için sultana sitemde bulunmuştu. Bunun üzerine muhtesibin Memlûk korkusundan pazardaki fiyatlara müdahale ederek düzenlemeye gittiği anlaşılmaktadır. Kaynaklarda fiyat bazlı değişikliğin miktarı zikredilmese de ekmek, un, et, peynir ve daha birçok üründe fiyatlar tekrar belirlendiği kaydedilmektedir. Bu bir yana Muharrem ayındaki fiyatların yükselmesinin ana sebebine bakıldığında, Sultan Selim'in savaş için harekete geçtiği haberinin Sultan Gavrî'ye ulaşması ve Memlûk Sultanı'nın Halep'e sefer kararı almasının halk arasında yayılmasıdır (İbn İyâs, 1984b, s. 7-8). Bu durumun doğurduğu ortamın ise piyasada fiyatları etkilediği anlaşılmaktadır. Sultan Gavrî, sefer öncesi vergi tutarlarında değişiklik yaptığı hatta bazı vergileri kaldırdığı açıkça görülmektedir. Öyle ki eski sultanlar döneminde alışveriş sırasında alıcı ve satıcıdan her bir irdeb için yarım gümüş vergi alınırdı. Bu verginin fiyatı Sultan Gavrî döneminde 3 yarım gümüş olacak şekilde artmıştı. Sultan Gavrî'nin sefer öncesi bu vergiyi kaldırarak çarşı ve pazarlarda bir nevi rahatlama yaratmıştı. Sultan bununla da kalmamış, muhtelif mahsullerden alınan diğer vergileri de kaldırarak pazarlarda fiyatların düşmesinin önünü açmıştır. İbn İyâs, vergiler kaldırılmadan önce her ay hazineye 2.000 dinar, her yıl ise 76.000 dinar para akışı olduğunu ancak bu akışın halka bir fayda sağlamadığını, aksine halkın üzerinde ağır bir yük olduğunu söylemektedir. İbn İyâs'ın bu gözleminin günümüzde hâlen geçerliliğini koruduğu görülmektedir. Özellikle devletin her ürüne yönelik vergilendirme politikası gütmesi ayrıca mevcut ürünlerdeki vergi tutarını artırması, fiyatları sarahaten yükselttiği gözlemlenmektedir.

Bu konuyla ilgilenen iktisat bilimcileri araştırmalarına devam ededursun, tarihsel olarak Sultan Gavrî'nin vergi iptali uygulamalarının halk üzerinde büyük bir rahatlama ve sevinç yarattığı açıkça anlaşılmaktadır. (İbn İyâs, 1984b, s. 14, 17, 19).

Savaş çanlarının çalmaya başladığı bu dönemlerde Dımaşk'ta da fiyatların yükseldiği saptanmıştır. Şöyle ki 1 rıtlı ekmek, 2 dirhemden 3 dirheme çıktığı görülmektedir. Diğer taraftan geçen yıldaki hayvan ölümleri, bu yılda etkisini göstermeye devam ettiği fark edilmektedir. Nitekim iki yıl öncesinde 8 dirheme alınan dişi koyun eti, %50 artarak 12 dirheme yükselmiştir. Meyve ürünlerinde ise yağmurun çok yağmasından kaynaklı olarak bolluk yaşandığı, bilhassa kayısı ve elma gibi meyvelerde bu bolluk kendini daha da gösterdiği tespit edilmektedir (İbn Tûlûn, 1998, s. 317-318).

Memlûk ülkesinde fiyat hareketliliklerin siyasi olaylardan etkilenmeye devam ettiği bu zamanlarda, siyasi olaylar devletin gündeminde daha da yer almaya başlamıştır. Binâenaleyh Rebiyülevvel ayının 14'ünde (Nisan 1516) Şam Naibi Emir Sîbay (ö. 24 Ağustos 1516) tarafından Sultan Gavrî'ye bir mektup gönderildi. Mektubun içeriğinde Bilâdu's-Şam'da fiyatların yükseldiği ve ziraat ürünlerinden yeterli mahsul elde edilemediği yazıyordu. Bu sebeple Sultan Gavrî'nin Halep seferinden vazgeçmesi tavsiye ediliyordu.<sup>33</sup> Eğer Memlûk topraklarına bir saldırı olursa, misliyle karşılık verebilecek güce sahip olduğu da mektuba eklemişti. Memlûk Sultanı'nın Halep seferinde ısrar edip sefere çıkmasına bakılırsa, Sultan'ın bu mektubu ciddiye almadığı söylenebilir. Zira Sultan seferin Rebiyülahir ayının (4 Mayıs 1516) ilk günü olduğunu ilan etmiştir. Bu haberin Kahire'de duyulması şehirde olumsuz bir havanın oluşmasına yol açtığı anlaşılmaktadır. Öyle ki sefer haberi memlûklerin çarşı ve pazarlarda yağma yapmasına neden olmuştur. Buna karşın şehirde tüccarlar saklanmak zorunda kalmış, pazarlarda ise bazı dükkanlar

33 Emir Sîbay'ın bu mektubu, Memlûk Devleti'nin bozulan ekonomisinin bir sonucu olarak, ülkedeki kıtlık ve aşırı fiyat yüksekliğinin böyle bir sefer için uygun olmadığını açıklaması niteliğindedir. Sultan Gavrî'nin böyle bir seferi gerçekleştirmesi ülke ve bölge için ağır ekonomik sorunlara sebebiyet vereceği kesindi. Bu mektubun dikkat çeken diğer bir kısmı ise Bilâdu's-Şam'daki kıtlık sorunudur. Sultan Gavrî Mısır'ın hazinesini Halep'e kadar götürmüştü ki muhtemelen bunun sebebi bölgedeki kıtlık olmalıdır. Ayrıca Sultan, son derece basit görülen meselelerde dahi askerlerinin isyana yeltendiğini ve yüksek miktarda bahşiş istediğini de pekâlâ biliyordu. Dolayısıyla bölgeye gittiğinde askerlerin böyle bir isyana teşebbüs etmelerinin önünü almak istemiş olmalıdır. Veyahut Sultan, geçtiği bölgelerdeki insanlara hazinenin son derece dolu ve güçlü olduğu izlenimi vermek istemiş olabilir.

kaplanmıştı. Kaynaklar bir grup memlûk birliğinin değirmenlerde kullanılan at, katır ve beygir gibi hayvanları yağmaladığından bahsetmektedir. Ayrıca askerlerin yağma sırasında un ve ekmek gibi gıdaların satılmasına da engel olduğu zikredilmiştir. Bunun nedeni her ne olursa olsun, Sultan Gavri'nin bu kararının şehirde asayiş bozukluğuna sebebiyet verdiği ve piyasada hareketliliğe yol açtığı kesin gibi görülmektedir. Diğer taraftan yağmacı askerlerin akıbeti ne oldu bilinmiyor ancak Memlûk Sultanı'nın sefer hazırlıklarını tamamlayarak Kahire'den ayrıldığı görülmektedir. Sultanın yokluğunda ise Mısır'da yeni çıkartılan paranın tedavüle girdiği fark edilmektedir. Eski para 2 yarım rıtl ağırlığındayken yeni para 1 dirhem<sup>34</sup> ağırlığıyla işleve girdiği saptanmıştır. Piyasada yürürlükte olan bu iki farklı para birimi ise piyasada olumsuz etki yaratmıştır. Şöyle ki insanlar ürünlerini iki farklı fiyat üzerinden almak zorunda kalmış bu ise alışverişte bir çeşit zorluklara yol açmıştır (İbn İyâs, 1984b, s. 26, 28, 52). Memlûk Sultanı'nın yokluğunda Kahire'de bir sorun daha ortaya çıktığı görülmektedir. Memlûk Devleti'nde Kahire'de yol yapımı veya tamir için yolun geçtiği bölgedeki hane sahiplerinden para alınırdı. Ekonomik durumuna göre fakirlerden 1 veya 2 eşrefi alınırken, zengin kesimde ise bu tutar 5 ile 10 eşrefi arasında değişmekteydi. Sultanın yokluğunda bu ödemeler konusunda bazı suiistimler ortaya çıkmış, görevliler yol yapımını bahane ederek halktan zorla para toplamışlardır. Topladıkları bu paraların ise çok azını yol için kullandıkları zikredilmekle birlikte durum devâdâra<sup>35</sup> bildirilince sorumlular cezalandırıldığı anlaşılmaktadır. Memlûk Devleti'nde bu gibi gereksiz uygulamaların, tıpkı artan vergiler gibi halkın alım gücünü düşürdüğü, üstelik bu gibi uygulamaların işletme sahiplerine de uygulanması durumunda, mal sahibinin maliyeti gerekçe göstererek elindeki ürüne ek zam yapacağı, bu ise fiyat hareketliliklerine sebebiyet vereceği kesindir. Kaynaklardan tespit edildiği kadarıyla devletin Recep ayında (Ağustos 1516) tekrardan bir para basımına başvurduğu görülmektedir. Buna ilâveten yarım gümüş paranın, 16 dirhem karşılığı bozdurulması kararlaştırıldığı anlaşılmaktadır. Basılan bu paranın ağırlığının hafif olması, paranın ağırlığı üzerinden değil, adedi üzerinden işlem görmesini gerektirmiştir. İşletme

sahiplerinin ise bu dönemde Devlet'in para arzını genişletme uygulamalarına tepki olarak işletmelerini kapatma yoluna gittikleri görülmektedir. Bu ise piyasada temel mal ve hizmetlerin ulaşılmasını zorlaştırmış ve fiyatlarda ciddi bir pahalılık meydana getirmiştir. Öte yandan yönetimin para arzını genişletmeye yönelik bu gibi para politikaları uygulaması, halk ve ticaret erbabı üzerinde ciddi sorunlara yol açmış olmalıdır.

Memlûklerin bu son zamanlarında Sultan Gavri'nin Halep'te bulunduğu Recep ayında (Ağustos 1516), Halep'teki fiyatlar hakkında da veriler bulunmaktadır. Nitekim bu verilere bakıldığında Halep'te de ekonomik krizin etkileri görüldüğü anlaşılmaktadır. Bu dönemde ekmeğin rıtlı, Dımaşk'ta Muharrem ayında (Şubat 1516) satılan fiyatla aynı olduğu görülmektedir. Buna göre bir rıtlı ekmek 3 dirhem, 1 irdeb arpa 27 yarım para, 1 rıtlık peynir 2 yarım para, pekmezin 1 Mısır rıtlı karşılığındaki değeri yarım gümüş para, 1 irdeb buğday fiyatı 2 eşrefi iken, deve yemi 124 dirhem karşılığında satıldığı dikkat çekmektedir. İnsanlar et satın almak istediklerinde ise 1 Mısır rıtlı için 9 dirhem ödedikleri kaynakların naklettiği diğer önemli veriler arasında yer almaktadır (İbn İyâs, 1984b, s. 54, 55, 60, 64, 65).

Memlûk Sultanı'nın Halep'te olduğu bu zamanlarda, fiyatlardaki dalgalanmalara ilâveten devletin bekasını belirleyecek bir vaka meydana gelmiştir. Bu vakanın gerçekleştiği Recep ayının 25. günü (24 Ağustos 1516), Memlûk ordusu ile Osmanlı ordusu Mercidabık'ta karşı karşıya geldi. Ardından Osmanlılar, savaşı kazanarak Memlûk Sultanlığı'nın hazinesini ve önemli şehirlerini ele geçirdi. Sultan Gavri'nin Halep'e getirdiği Memlûk hazineleri ile Halep Kalesi'ndeki içeriği Mushaf, tefsir ve tarih gibi konularda yazılmış değerli kitaplar (Anonim, H.923, TS.MA. d. 9101) Osmanlıların eline geçmiştir (İbn Zümbül, 1998, s. 107). Bir süre sonra da Bilâdu's-Şam'ın en önemli şehirlerinden biri olan Dımaşk şehri Osmanlı hâkimiyetine girdiği görülmektedir. Böylece Memlûklerin 440.000 değerindeki altını Osmanlıların eline geçtiği anlaşılmaktadır (Emecen, 2010, s. 234). Memlûkler açısından hem ticaret hem de tarım ve hayvancılık bakımından önemli bir şehri olan Dımaşk'ın

34 Burci Memlûkler döneminde ağırlığı 1,5 gr. ile 2,00 gr. arasında olan bir ölçü birimi (En-Nevâyise, 2005, s. 29).

35 Memlûklerde üst düzey makamlardan biridir. Devâdâr makamında bulunan kimseler sultanın sözlerini bildirmek veya sultana malumatlar sunmak, gelen mektupları sultana sunmak, sultana gelen kimselerle görüşmek ve varsa postalarını sultana iletmek, sultanın ferman ve yazışmalarını onun adına imzalamak gibi görevleri bulunurdu (Es-Süyûfî, 1968, s. 131; Uzunçarşılı, 2014, s. 411, 413.).

elden çıkışı, Memlûk Devleti'nin gelir kaynağının kesilmesi açısından tam bir facia yarattığı ortadır. Söyle ki Sultan Gavri'nin tasarrufundaki köylerin 57 kıt'asından 1.600 gırâralık buğday (Eğer 921 yılındaki 26 eşrefi değeri üzerinden satılsa 41.600 eşrefi yapar) ile 1.101 gırâralık arpa (Eğer 921 yılındaki 70 dirhem değeri üzerinden satılsa 926.240,40 dirhem yapar) olmak üzere diğer hububatlarla birlikte toplam 551.564,5 kg hububat devletin önemli gelirleri arasındaydı. Bunun dışında 70.685 sultanın zimmetindeki insanlardan, 54.000 darphaneden,<sup>36</sup> 7.000 eşrefi Yahudi ve Hristiyanlardan, 17.000 eşrefi sâhib-i ayârdan<sup>37</sup> alınmak üzere toplam 148.685 eşrefi de devletin yıllık olarak hazinesine girerdi. Koyun aletlerinden elde edilen gelir 12.162, dükkanlardan elde edilen hasılat ise 1.920 eşrefiydi. Bunların dışında baharat ürünleri üzerinden alınan gümrük vergileri de devlet için önemli bir gelir kaynağıydı. Şam Kalesi'nde tutulan kayda göre devlet, baharat ürünlerinden 25.000 eşrefi gümrük vergisi elde ediyordu (Anonim, H. 923, TS.MA. d. 4905). Ancak bu gelirler Memlûk Devleti'ndeki ekonomik krizi engellemek için yeterli değildi. Aksine artan gümrük vergileri tüccarların bölgeye uğramasına yol açıyordu (İbn İyâs, 1984b, s. 90). Bununla birlikte Memlûk hazinesinin Osmanlıların eline geçmesi, ardından Dımaşk'ın elden çıkması, Memlûk Devleti'nin ekonomik olarak iflasa sürüklenmesine sebep oldu. Şöyle ki Halep ve Dımaşk dönemin ticaret güzergâhları içerisinde bulunması açısından önemli bir konumdaydı. Şöyle ki her ne kadar Basra'dan Bağdat'a oradan da Dımaşk, Gazze ve Kahire'ye uzanan ticaret yolu, Portekizlilerin etkisiyle önemini kaybetmeye başlasa da Memlûkler için bu yollar hâlâ önemli ticaret gelirlerinden birisiydi. Bu bölgenin Osmanlılar tarafından ele geçirilmesi ve savaştan kaynaklı güvenlik sorunları, Memlûklerin kalan son dönemleri için daha da büyük ekonomik sıkıntılar yarattığı görülmektedir (İbn İyâs, 1984b, s. 96-100).

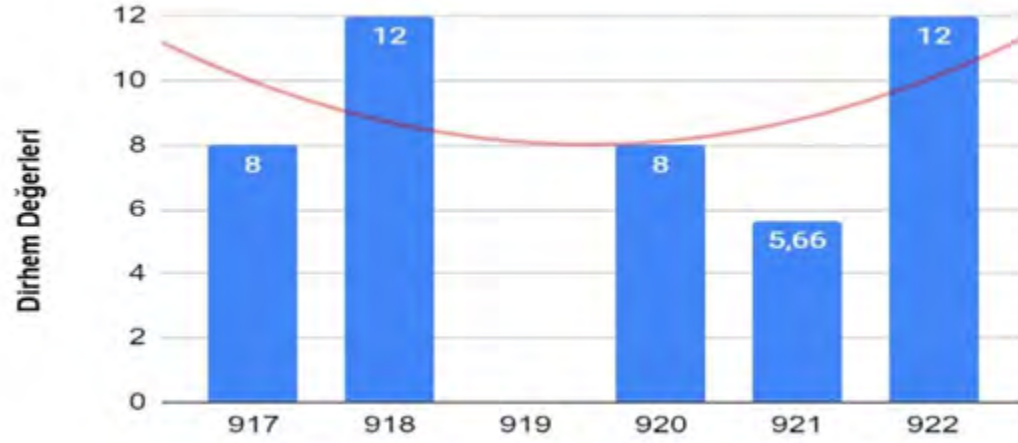
Memlûk Devleti'nin son yıllarındaki siyasi ve iktisadi sıkıntılarının olduğu bu dönemde İbn İyâs'ın gözlemleri, Sultan Gavri dönemindeki zorlukları, devletin içsel

çalkantıları ile maruz kaldığı dışsal baskıları yansıtabilir. Bu bakımdan onun, Gavri dönemiyle ilgili naklettiği şu bilgiler, okuyucuya oldukça faydalı olacaktır:

*Sultan Gavri döneminde, dükkân sahiplerinden aşırı bir kira bedeli alınırdı. Aylık 2.700 eşrefiye kadar ulaşan bu kira, dükkân sahipleri üzerinde çok ağır bir yük bindiriyordu. Zarar etmek istemeyen dükkân sahipleri mallarını yüksek fiyattan halka satmak zorunda kalıyordu. Bu da fiyatların sürekli yüksek olmasının sebeplerindendi. Sultan Gavri'nin yüksek gümrük vergisi politikası, limanları daha da işlevsiz hâle getirdi. Dönemin ticaret merkezlerinden biri olan Cidde Limanı, Hintli tüccarlara uygulanan fahiş gümrük vergisi nedeniyle işlevini yitirdi. Normal fiyatın 10 katı bir gümrük vergisi uygulanınca tüccarlar Cidde'ye uğramadı. Yine İskenderiye ve Dimyat limanlarında da aynı sistem uygulandığında, Avrupalı tüccarlar da çareyi başka yollardan gitmekte gördüler. Bu nedenle devletlerin Mısır'a getirdikleri ürünlerin fiyatları (talebe bağlı olarak) arttı. Ticaret azalınca hâliyle devletin gelirlerinde de bir düşüş meydana geldi. Hazineyi doldurmak isteyen Sultan çareyi hemen hemen her ürüne vergi uygulamakta buldu. Artan vergiler halkın yaşam şartlarını zorlaştırdı. İktâ sahiplerinden yüksek miktarda para alınca, Mısır tarımı geriledi. Şarkıcı kadınlardan vergi alınmaya başlandı. Hayvan tezeği satanlardan vergi alınarak bu vergiden elde edilen meblağ, Memlûk (silah) cephanelerine aktarıldı. Sultan devletin hazinesini bizzat kendisi kontrol etmeye başladı. Hazineye giren ve çıkan onun kontrolündeydi. Müslümanlara hiçbir fayda sağlamayan binalar için hazine sarf ediliyor; duvarları ve tavanları altın ile süsleniyor; Müslümanların hazinesi kontrolsüzce israf ediliyordu. Sultan'a hoş görünmek isteyen eşkiyalar halkın malını çalıyor ve Sultan'a veriyordu. Tüccarlardan Sultan'a borcu olanlar borçlarını ödeyemezse mallarına el koyuluyor hatta hapse bile atılıyorlardı. Sultan Gavri, Halife Müstemsik Billah Yakup'un mallarına dâhi el koymuş ve Halife zor zamanlar geçirmişti. Halktan vergi almak için atadığı kişiler görevlerini istismar ederek kendileri içinde para topluyordu. Bazı anlaşmaların zaman aşımına uğradığı gerekçesiyle Sultan anlaşmaların hükmünü yürürlükten kaldırıyordu. Sultan yargılanmaktan endişe duyuyor; insanlar onun yargı sisteminden razı olmuyordu. (İbn İyâs, 1984b, s. 90, 91).*

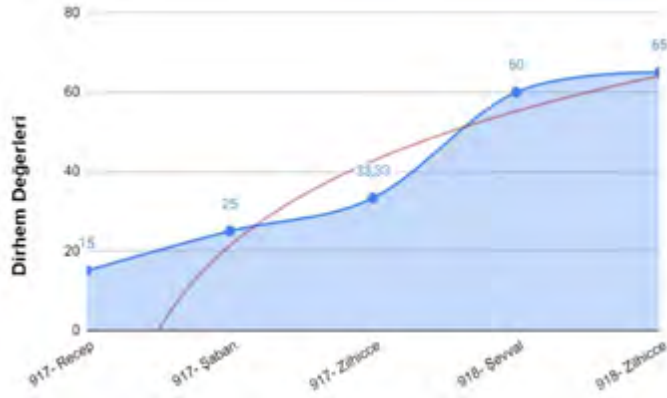
36 Sultan Gavri darphanelerden her ay için belli bir miktarı kendisi için alırdı. Onun döneminde darphanede bazı usulsüzlükler de meydana gelmiştir. Mısır darphanesine atanan kişiler basılan paraların içine değeri düşük madenler katmış, bundan dolayı da eşrefi altının değeri düşmüştür. İbn İyâs'ın da belirttiği üzere eğer 1 eşrefinin içindeki altının ayanı diğer madenlerden ayrıştırılmış olsa, altının değeri 12 yarım gümüş değerinde olurdu. İbn İyâs bu tür yanlış uygulamaların piyasada istikrarsızlığa yol açtığını söylemektedir (İbn İyâs, 1984b, s. 89).

37 Darphanede basılan paraların içindeki madenlerin oranını düzenlemekle görevli kimsedir.

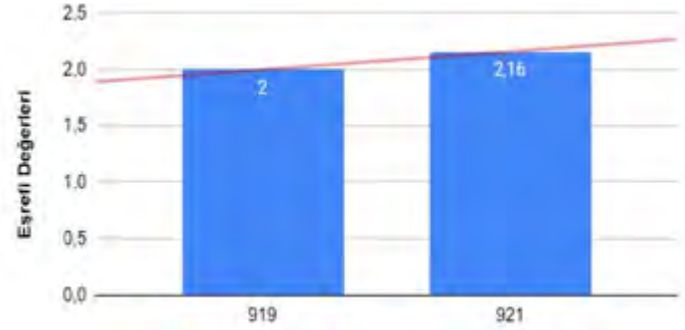


Şekil 1. Yıllara Göre Dımaşk'ta Koyun Eti Fiyatları (Rıtl Cinsinden)<sup>38</sup>

38 Grafikte 919 tarihine ait koyun eti fiyatları ile ilgili bir veri bulunamadığından grafikte boş bırakıldı. 921 yılına ait ise fiyatlarda üç kez (Rıtl fiyatı sene başında 6 dirhemken bir süre sonra 7 dirhem oldu. Cemaziyelevvel ayında ise 4 dirhem oldu) fiyat hareketleri olduğu gözlemlendi. Bu sebeple bu yıldaki fiyatların ortalaması alınarak grafiğe eklenmiştir.



Şekil 2. 917-918 Dımaşk'ta Buğday Fiyatları (Keyl Cinsinden)



Şekil 3. 919- 921 Dımaşk'ta Buğday Fiyatları (Keyl Cinsinden)<sup>39</sup>

39 Şekil 3'teki buğday fiyatları şekil 2'nin devamı olup, bu dönemdeki eşrefi ile dirhem arasındaki değer net olarak bilinemediğinden 917-918 yılları dirhem üzerinden, 919 ve 921 yılları ise eşrefi değerinden olmak üzere iki farklı grafik gösterildi. 920 ve 922 yıllarına ait ise veri bulunamadığından grafiklerde gösterilemedi.

## SONUÇ VE ÖNERİLER

Bu araştırma, 1511-1517 yılları arasındaki Memlûk Devleti'nde fiyat hareketliliklerini detaylı bir şekilde ele alarak çeşitli önemli sonuçlara ulaşmıştır. Analizlerimiz bu dönemde fiyatlarda görülen dalgalanmaların, dahili ve harici faktörlerden etkilendiğini göstermiştir. Binaenaleyh hicrî 917, 919 ve 922 yıllarında devletin sürekli piyasaya müdahale etmesi sonucu, bu müdahalenin olumsuz etkileri gözlemlenirken, aynı dönemler içinde 917 ile 919 yıllarında salgın hastalıkların ülkede bir hareketliliğe sebep olduğu anlaşılmaktadır. 920 yılında coğrafi keşiflerin Memlûk Devleti ekonomisine ağır bir darbe vurduğu fark edilmekte, 918 yılında ise bölgesel etkenlerin piyasayı etkilediği gözlemlenmektedir. 921 yılında ise Memlûk Devleti'nde askeri isyanlar ve bölgesel iklim sorunları etkisini göstermekle birlikte, enflasyonun yüksek bir seyir izlediği tespit edilmiştir. Bu dönemdeki ekonomik unsurlar, devlet müdahaleleri ve dış etkenlerle birlikte tabii felaketlerin etkileşimi Memlûk ülkesinde karmaşık bir durum oluşturmuştur. Bu karmaşık durum, ekonominin dalgalanmasına ve fiyatların sürekli değişim göstermesine neden olduğu anlaşılmaktadır. Ayrıca Osmanlı hakimiyeti öncesinde Memlûk Devleti'nde büyük bir ekonomik kriz olduğu tespit edilmektedir.

Genel olarak miladi 1511-1517 (h. 917-922) yıllarındaki 6 yıllık evrenin fiyat hareketliliklerinin, coğrafi keşiflerin etkisi, yöneticilerin yanlış ekonomi politikaları, askeri ayaklanmaların yarattığı belirsizlikler, insan ve hayvanlarda meydana gelen veba salgınları, arz-talep ilişkisi ve bölgesel etkenler gibi çeşitli faktörlerden fiyatların etkilendiği saptanmıştır.

Öneri: Araştırmamız fiyat istikrarının siyasi ve içtimai alanlarda önemli bir etkisinin olduğunu vurguluyor. Gelecekteki çalışmalarda, fiyat hareketlilikleri üzerine daha fazla odaklanmak, toplumun devlete olan bağlılığını ve potansiyel isyanlar üzerindeki etkilerini daha derinlemesine anlamamıza katkı sağlayabilir. Bu bağlamda, ekonomik istikrarın toplum üzerindeki etkilerini anlamak ve gerekli tedbirleri almak, siyasi ve sosyal karar alıcıları için önemli olacaktır. Ayrıca 1517 tarihi sonrası Bilâdu'ş-Şam ve Mısır içindeki fiyat hareketliliklerine odaklanan gelecekteki çalışmalar, Osmanlı Devleti'nin bölgedeki iktisadi faaliyetlerinin fiyat istikrarını ne şekilde etkilediğini inceleyebilir. Bu bakımdan şöyle bir soru sormak yerinde olacaktır. Osmanlı İmparatorluğu'nun bölgeye hâkim olmasının ardından söz konusu bölgelerde ekonomik istikrar ne ölçüde sağlanmıştır?



## KAYNAKLAR

### Arşiv Vesikaları:

Anonim. (H. 923). *Yavuz Sultan Selim'in Suriye'yi işgalinde, Haleb Kalesi'nde mevcut olup hazineye konulması uygun görülen mushaflarla, diğer kıymetli kitapların isimlerini havi kitap listesi*. TS.MA. d. 9101.

Anonim. (H. 923). *Yavuz Sultan Selim'in Şam'ı feth ettiği zaman Şam Kalesi'nde bulunan nakit ve zahireler miktarı*. TS.MA. d. 4905.

### Yazma Eserler:

Al-Ğaurî, Qānşüh. (b.t.). *Osmanische Sammelhandschrift*. Staatsbibliothek zu Berlin. Ms. Or. Oct. No. 3744.

Cüdebe Kansu Gavri, E. S. (b.t.). *Tuhfetü'l-Memlûk ve 'umdetü'l-mulûk*. Süleymaniye Kütüphanesi. Fatih Koleksiyonu. No. 03465.

El-Ensârî, Z. M. A. (b.t.). *Tuhfetü'r-rağibîn fi beyâni emri't-tavâ'in*. Câmî'atü'l-Melik Suud. Raf No. e. t / 213.6. No. 3113z.

Eş-Şerif Eş-Şeşterî, A. A. (b.t.). *'Umdetü'l-etbâi fi def'i't-taün ve'l-vebâ*. Bibliothèque Nationale de France. Gallica. No. Arabe 3019.

Hadîdî. (b.t.). *Tevârih-i Âl-i Osman (manzûm)*. Süleymaniye Kütüphanesi. Veliyyüddin Efendi Koleksiyonu. No. V3449.

İbn İyâs. (H. 928). *Bedâi'u'z-zuhûr fi vekâi'i'd-duhûr*. Süleymaniye Kütüphanesi. Fatih Koleksiyonu. No. 04199.

Kansuh el-Guri. (b.t.). *Muvaşşahât*. Süleymaniye Kütüphanesi. Ayasofya Koleksiyonu. No. 02047-002.

### Kitap ve Makaleler:

Abdülhay, İ. 'A. A. (2022). İsrû'l-avâmîlî'l-beşerîyyeti fi tedehvuri'z-zirâ'ati'l-Mısıriyyeti evâhîru 'asru Selâtîni'l-Memâlikî'l-Cerâkise. *Mecelletü Külliyyeti'l-Âdâbi Baknâ*, 31(55). [10.21608/qarts.2023.179216.1566](https://doi.org/10.21608/qarts.2023.179216.1566)

Ağır, A. M. (2015). *Memlûklarda ticaret*. Çizgi Kitabevi.

Akkuş, Y. F. (2015). İskenderiye'de Venedik ticareti, konsolosları ve Fondaco'su. *Ege ve Balkan Araştırmaları Dergisi*, 2(2), 19-36.

Aksoy, E. ve Özkul, İ. A. (1997). Sığır vebası hastalığının histolojik immunoperoksidaz yöntemiyle tanısı üzerine çalışmalar. *Etlik Veteriner Mikrobiyoloji Dergisi*, 9(1), 1-21. [https://](https://doi.org/10.1501/9780850000000)

[dergipark.org.tr/tr/pub/evmd/issue/61428/917733](https://dergipark.org.tr/tr/pub/evmd/issue/61428/917733)

Anonim, (1895). *Hasru'l-lisâs 'an nekebâti's-Şâm*.

Ayaz, F. Y. (2019). Karânisa. *Diyanet İslâm Ansiklopedisi*, (EK-2, 25). Türkiye Diyanet Vakfı Yayınları.

Aşûr, A. F. (1976). *'Asru'l-Memâlikî fi'l-Mısri ve's-Şâm*. Dâru'l-Nehdatu'l-'Arabiyye.

Bahr, M. A. (1999). *El-Karyetü'l-Mısıriyyetü fi 'asri Selâtîni'l-Memâlik*. Hey'etü'l-Mısıriyyetü'l-'Âmmetü li'l-Kitâb.

Bedûr, M. G. M. (2016). *Et-Târîhu'l-iktisâdî li'd-Devleti'l-Memlûkiyyeti (1517-1250)*. [Yayınlanmamış Doktora Tezi, Yermuk Üniversitesi].

Bostan, İ. (2009). Selman Reis. *Diyanet İslâm Ansiklopedisi*, (C 36, 444-446). Türkiye Diyanet Vakfı Yayınları.

Çetin, A. (2004). Selçuklu Teşkilâtı'nın Memlûklere tesiri. *BELLETEREN*, 68(251), 105-130.

Çetin, A. (2000). Memlûklerin gerilemesinin iktisadi sebeplerine bir bakış. *Afyon Kocatepe Ün. Sosyal Bilimler Dergisi*, 2(1), 132-144.

Ebu'l-Fidâ. (1840). *Takvîmu'l-buldân*. Dâru Sâdir.

El-Bustânî, P. (1867). Kanberîs. *Kitâbu muhid el-muhid*. (C 2, 1763).

Emecen, F. M. (2010). *Yavuz Sultan Selim*. Yitik Hazine Yayınları.

En-Nehrevâlî. (1968). *Berku'l-Yemâni*, Dâru'l-Yemâmeti li'l-Bahsi ve't-Tercümeti ve'n-Neşr.

En-Nevafî'a, A. M. M. (2017). *İsrû'd-Devleti'l-Memlûkiyyeti's-Sâniyyeti fi'l-hayâti's-siyâsiyyeti ve'l-ictimâ'iyyeti ve'l-iktisâdiyyeti ve's-sekâfiyyeti fi Bilâdi's-Şam (h.784-923 = m.1382-1517)*. [Yayınlanmamış Doktora Tezi, Ümmü Dermân Üniversitesi].

En-Nevâsiye, K. A. M. (2005). *Zeyfu'n-nukûd fi 'asri Devleti'l-Memâlikî'l-Burciyye (1383-1517 / 784-922)*. [Yayınlanmamış Yüksek Lisans Tezi, Mü'teh Üniversitesi].

Es-Seyyid, S. M. (1997). Hasekiyye. *Diyanet İslâm Ansiklopedisi* (C 16, 373-374). Türkiye Diyanet Vakfı Yayınları.

- Es-Süyûtî, C. (1968). *Hüsni'l-muhâdara fi târihi Mısır ve'l-Kahire* (Cilt 2). Dâru İhyâu'l-Kütübî'l-'Arabîyye.
- Es-Süyûtî, C. (1985). *İtmâmü'd-dirâye li kurrâi'n-nikâye*. Dâru'l-Kütübü'l-'İlmiyye.
- Gökhan, İ (1998). *13. ve 14. yüzyıllarda Mısır ve Suriye'de krizler, kılıklar ve vebalar*. [Yayınlanmamış Doktora Tezi, Fırat Üniversitesi].
- Hinz, W. (1990). *İslam'da ölçü sistemleri*. (Acar Sevim, çev.), Marmara Üniversitesi Yayınları.
- İbn İyâs. (1984a). *Bedâi'u'z-zühûr fi vekâi'i'd-dühûr*. (Cilt 4). Hey'etü'l-Mısriyyetü'l-'Âmmetü li'l-Kitâb.
- İbn İyâs. (1984b). *Bedâi'u'z-zühûr fi vekâi'i'd-dühûr*. (Cilt 5). Kahire: Hey'etü'l-Mısriyyetü'l-'Âmmetü li'l-Kitâb.
- İbn Şâhîn. (1892). *Zübdetü keşfu'l-Memâlik ve beyâni't-turuki ve'l-mesâlik*. Matba'atu'l-Cumhuriyye.
- İbn Tûlûn. (1978). *İ'lâmu'l-verâ bi men vullîye nâiben min el-Etrâki bi Dimaşki's-Şâmi'l-kübrâ*. Matba'atu Câmi'atu 'Aynu's-Şems.
- İbn Tûlûn. (1998). *Mufâkehetü'l-hillân fi havâdisi'z-zamân*. Dâru'l-Kütübü'l-'İlmiyye.
- İbn Zünbül. (1998). *Âhiretü'l-Memâlik*. Hey'etü'l-Mısriyyetü'l-'Âmmetü li'l-Kitâb.
- İbnü'l-Hımsî. (2000). *Havâdisü'z-zamân ve vefeyyâtü's-suyûhi ve'l-akrân*. Dâru'n-Nefâis.
- İbnü's-Şihne. (1994). *Ed-dürü'l-müntehab fi târihi memleketi Halep*. Dâru'l-Kütübü'l-'Arabî Suriye.
- İnan, S. G. (2023). *Portekiz'in Hint sularına yayılması ve Doğu Akdeniz ticaretine etkileri*, [Yayınlanmamış Doktora Tezi, Bilecik Üniversitesi Sosyal Bilimler Enstitüsü].
- Kalkaşendi. (1914). *Subhu'l-'Aşâ*. (Cilt 4). Dâru'l-Kütübü'l-Hidiviyye.
- Kallek, C. (1998). Hisbe. *Diyanet İslâm Ansiklopedisi*, (C 18, 133-134). Türkiye Diyanet Vakfı Yayınları.
- Kallek, C. (2020). Müd. *Diyanet İslâm Ansiklopedisi*, (C 31, 455-457). Türkiye Diyanet Vakfı Yayınları.
- Kasım, K. A. (1978). *En-Nîl fi müctemi'i'l-Mısri fi 'asri Selâtini'l-Memâlik*. Dâru'l-Ma'arif.
- Keleş, B. (2011). Selçuklu Medreseleri ile Memlûk Medreselerine genel bir bakış. *Türk Dünyası Araştırmaları*, 190, 195-207.
- Keleş, B. (2018). *Bahrî Memlûklerde iktisadî ve ticari hayat 1250-1382*. Siyer Yayınevi.
- Koprıman, K. Y. (2002). Mısır Memlukleri (1250-1517). *Türkler Ansiklopedisi*, (5, 166-216). Yeni Türkiye Yayınları.
- Kürd Ali, M. (1983). *Hıttatu's-Şam* (Cilt 4). Mektebetü'n-Nûrî.
- Mortel, R. T. (2000). Memlûkler devrinde Mekke'de fiyatlar (S. Kızıltoprak, çev.). *BELLETEREN*, 64(240), 599-646.
- Mustafa, M. V. (2017). Er-Ru'yetü'l'mefâhimîyyetü li'l-ğalâi ve'l-ezmeti el-ğazâiyyeti fi Mısır 'asri Selâtine'l-Memâlik h. 648-923 (1250-1517), *Havliyyetü Siminâr Et-Târih El-İslâmî ve'l-Vesît*, (5), 255-296. 10.21608/HSEW.2016.164244
- Nüveyrî. (2004). *Nihâyetü'l-ereb fi funûni'l-edeb* (Cilt 8). Dâru'l-Kütübü'l-'İlmiyye.
- Orhonlu, C. (1974). *Osmanlı İmparatorluğu'nun güney siyaseti Habeş Eyaleti*. Edebiyat Fakültesi Matbaası.
- Sahillioğlu, H. (1994). Dirhem. *Diyanet İslâm Ansiklopedisi*, (C 9, 368-371). Türkiye Diyanet Vakfı Yayınları.
- Sağlam, A. (2023). Selçuklu'dan Memlûk Türk Devletine toprak rejimine dair değerlendirmeler ve tespitler. *Ortaçağ Araştırmaları Dergisi*, 6(1), 55-81. <https://doi.org/10.48120/oad.1199371>
- Sağlam, A. (2021). *Memlûklerde toprak yönetimi iktâ*, Yeditepe Yayınevi.
- Sakin, S. ve Deveci, C. (1997). Ortadoğu kavramı ve sınırları üzerine bir değerlendirme. *History Studies*, (2), 281-293.
- Salih, M. E. (1981). Ticâratü'l-Bahrü'l-Ahmâr fi 'asri'l-Memâlikî'l-Cerâkise. *Dâratü'l-Melik Abdülaziz*, 6(2), 125-146. <http://search.mandumah.com/Record/130703>
- Tarhan, İ. A. (1960). *Mısır fi 'asri Devletü'l-Memâlikî'l-Cerâkise (1382-1517)*, Mektebetü'n-Nehdati'l-Mısriyye.
- Tunçdilek, N. (1971). *Güneybatı Asya*. İstanbul Üniversitesi

Edebiyat Fakültesi Matbaası.

Uzunçarşılı, İ. H. (2014). *Osmanlı Devleti Teşkilâtına medhal: Türk Tarih Kurumu.*

Yâkût El-Hamevi. (1977). *Mu‘cemu’l-buldân.* Dâru Sâdır.

Yiğit, İ. (2004). Memlükler. *Diyanet İslâm Ansiklopedisi*, (C 29, 90-97). Türkiye Diyanet Vakfı Yayınları.