



**ÖZGÜN DEĞERLERİ KAYBOLMAYA YÜZ TUTAN BİR KONUTUN
RESTORASYON VE İŞLEV ÖNERİSİ: İSTANBUL, ÇATALCA, TUĞLA EV
ÖRNEĞİ**

*Restoration and Functional Proposal of a Dwelling on the Verge of Losing Its Original Values:
Istanbul, Çatalca, Brick House Example*

Ercan AKSOY¹

¹Dr. Mimar, Eha Yapı Mimarlık, Ankara, ercanaaksoy@hotmail.com, orcid.org/0000-0001-7632-9257

Araştırma Makalesi/Research Article

Makale Bilgisi

Geliş/Received:

05.03.2024

Kabul/Accepted:

20.05.2024

DOI:

10.18069/firatsbed.1447293

Anahtar Kelimeler

Restorasyon, Koruma,
Geleneksel Konut, Çatalca,
Sürdürülebilirlik

Keywords

Restoration, Conservation,
Traditional Dwelling,
Çatalca, Maintainability

ÖZ

Tarihi yapıların yaşatılması ve korunması hem kültürün hem de tarihin gelecek nesillere aktarılmasına katkı sunmaktadır. Bununla birlikte sürdürülebilir bir toplumsal hafıza açısından da ayrıca önemlidir. Bu çalışmada İstanbul ili Çatalca ilçesinde yer alan geleneksel bir konağın mevcut durumu değerlendirilmiş ve özgün haline getirilerek yaşatılması için restorasyon kararları verilmiştir. Çatalca ilçesi yoğun konut stokuna sahip olmakla birlikte hızlı bir şekilde yapılarda bozulmalar oluşmakta ve tarihi değerleri kaybolmaktadır. Bu sebeple bölgede yer alan yapı çalışma konusu olarak belirlenmiştir. Konuta ilişkin belgeleme çalışmaları yapılmış ve rölövesi hazırlanmış, yerinde yapılan incelemeler neticesinde arşiv kaynakları da araştırılarak restitüsyon önerisi getirilmiştir, tüm veriler ışığında restorasyona yönelik müdahale kararları belirlenmiştir. Yapının özelliklerine bağlı olarak farklı işlev verilerle kullanımı uygun görülmediğinden özgün işlevi ile kullanılması gerektiği ortaya koyulmuştur. Ayrıca yapıda çok fazla değişim olduğu, günümüze kadar yapılmış yanlış uygulamalar bulunduğu ve daha sonra yapının kaderine terk edildiği anlaşılmıştır. Çalışma tarihi bir yapının niteliklerini ortaya çıkarmak, kent hafızasında yer edinen bir eseri yaşatmak ve kültürel özelliklerin sürdürülebilir olarak devam ettirilmesine imkân vermek amacıyla önemlidir.

ABSTRACT

Preservation and conservation endeavors aimed at historical structures hold significant importance in transmitting cultural and historical legacies to future generations, functioning as custodians of societal memory. This research meticulously assesses the current condition of a traditional mansion situated in the Çatalca district of Istanbul, outlining restoration strategies to restore its original character. Despite the burgeoning residential development in Çatalca, the rapid onset of structural decay poses a tangible threat to the preservation of its historical heritage, necessitating a focused examination of relevant structures in the area. Thorough documentation, meticulous surveys, archival research, and on-site inspections have been conducted, leading to the formulation of comprehensive restoration proposals and intervention strategies. Recognizing the distinctive attributes of the mansion, it becomes apparent that its restoration should prioritize maintaining its original function rather than exploring alternative uses. Furthermore, the examination uncovers numerous alterations and misguided interventions over time, emphasizing the urgent need for concerted preservation endeavors. In essence, this study holds paramount importance in revealing the intrinsic qualities of a historical structure, safeguarding its significance in the collective urban consciousness, and perpetuating the sustainable continuation of cultural nuances.

Atf/Citation: Aksoy,E.(2024). Özgün Değerleri Kaybolmaya Yüz Tutan Bir Konutun Restorasyon ve İşlev Önerisi: İstanbul, Çatalca, Tuğla Ev Örneği. *Fırat Üniversitesi Sosyal Bilimler Dergisi*, 34, 2, 691-704.

Sorumlu yazar/Corresponding author: Ercan AKSOY, ercanaaksoy@hotmail.com

1. Giriş

Geçmişten günümüze kadar ulaşmış, sürekli bir değişim içerisinde olan, bilgi, değer, inanç ve geleneklerin süreklilik içerisinde görülebildiği somut veya soyut bütün varlıklar kültürel mirası oluşturmaktadır. Farklı niteliklere ve ölçeklere sahip olmakla birlikte özgün nitelikler taşıyan ve günümüze kadar ulaşmış olan yapılar veya bunların birlikte oluşturdukları yapı grupları ise mimari miraslardır (ICOMOS, 2013). Tüm bu değerlere sahip olan yapıların ve diğer kültür miraslarının korunmasına yönelik çalışmalar büyük bir öneme sahiptir. Kültürel varlıkların korunması, tarihsel sürekliliğin sağlanması ve kültürel değerlerin gelecek nesillere ve toplumları aktarılmasına fayda sağlamaktadır. Bu durum sadece yapıların yaşatılmasına değil aynı zamanda sosyokültürel özelliklerin yaşatılmasına da olanak sunmaktadır.

Koruma alanındaki çalışmalar eski tarihlere kadar gitse de bunun bilimsel olarak ele alınması 19. yüzyılın başlarını bulmuştur. Geçmişte yapılan uygulamalar farklı kişisel görüşler veya mimarlık akımları etkisinde gerçekleştirilmiştir. Günümüzde ise restorasyon görüş ve akımlara göre değil belirlenmiş olan ilkeler temel alınarak yapılmaktadır. Bu bağlamda restorasyon sadece onarım veya tamir işlemi olarak değil farklı disiplinlerin bir araya gelerek, analitik veriler ve araştırmalar doğrultusunda yapılan çalışma olarak tanımlanabilir (Ahunbay, 2017). Yapıların korunması için sahip oldukları birçok değer bulunmaktadır. Bu değerler, özgünlük, bütünlük, belgesel, tarihsel, teknik, estetik, enderlik/teklik, kullanım, grup ve folklorik değerler olarak sıralanabilir (ICOMOS, 2013). Bu değerlerden bir tanesine veya daha fazlasına sahip olmak bu yapıların değerlerini ne azaltmakta ne de arttırmaktadır. Öyle ki kültür varlığı değerlerine sahip olan yapıların hepsi önemlidir.

Çalışmanın yapıldığı tuğla ev İstanbul ilinin yüzölçümü olarak en büyük ilçesi olan Çatalca ilçesinde yer almaktadır. İlçenin tarihi M. Ö. 8000 yıllarına kadar uzanmaktadır (Gürçay, 2015). İlk olarak 1371 tarihinde Osmanlı Devleti tarafından alınan şehir daha sonra kaybedilse de 1453 yılında tekrar ele geçirilmiştir (Danışman, 1970). İlçede sivil mimarlık örneği birçok yapı bulunmasına karşın birçoğu yok olma tehlikesi altındadır. Balkan Savaşları sonrasında bir mübadele kararı alınmış ve 1924 yılında ilçede yaşayan Rumlar Yunanistan'a gönderilmiştir. Buna karşın Serez, Demirhisar ve Langaza gibi yerleşimlerden kente Müslüman nüfus göç etmiştir. Bu durum kentte hem sosyal hem de kültürel olarak bir değişime sebep olmuştur. Ayrıca 1935 yılında özellikle Romanya ve Bulgaristan'dan gelen göçmenler sebebiyle şehirleşme de farklı alanlar ortaya çıkmıştır (KUDEB, 2009). Daha önce yıkılmış olan yapılar ile mevcutta yıkılmaya yüz tutan yapıların en büyük probleminin bu nüfus ve kültürel değişim olduğu değerlendirilmektedir. Keza farklı kültürün yapılarını kullanmak istemeyen ve/veya aile yapısı uygun olmaması sebebiyle kullanmayan halk bu yapılara özen göstermemektedir.

Araştırmanın amacı büyük oranda özgün değerlerini kaybetmeye başlamış olan tuğla eve ilişkin restorasyon önerisi getirilerek yaşatılmasını sağlamaktır. Yapının sahip olduğu çevresel değer de göz önüne alınarak korunması ve sürekliliğinin devam etmesi gerekmektedir. Yanlış müdahaleler ile fazlaca bozulma gören yapı daha fazla özelliğini kaybetmeden korunması gerekmektedir. Bu bağlamda yapının rölöve çizimleri yapılmış ve belgelenmiş, bozulmaları ve değişmişlik analizleri yapılmış, araştırmalar ve karşılaştırmalı çalışmalar yapılarak restitüsyon önerisi hazırlanmış ve onarımı ile kullanımına yönelik öneriler geliştirilmiştir. Özellikle hızlı bir bozulma sürecine girmesi ve müdahale edilmemesi durumunda tamamen yıkılmaya karşı karşıya kalacağından dolayı çalışmada bu yapı tercih edilmiştir. Yapının üst katında tamamen tuğla kullanılması sebebiyle konut tuğla ev olarak isimlendirilmiştir.

Geleneksel konutların korunması ve yaşatılması önemli görülmekte ve yapılan çalışmaların sürekli artması da bunu desteklemektedir. Yapılan çalışmalar incelendiğinde farklı fonksiyonlara sahip yapılarda restorasyon önerileri getirildiği anlaşılmaktadır. Bu bağlamda Tyana (Kemerhisar) Sinanbey Camiine ilişkin restorasyon ve koruma önerileri verilmiş, temizleme, sağlamlaştırma, bütünlüme, yenileme ve çağdaş ekler ile ilgili kararlar ayrı ayrı değerlendirilmiştir (Efe Yavaşcan vd., 2023). İstanbul'da bulunan Yarım Han'a ilişkin restorasyon önerileri de müdahale kararları alınarak oluşturulmuştur (Öztekin, 2020). Sivil mimarlık örnekleri olan konutlar ile ilgili olarak da fazlaca çalışma bulunmaktadır. Hepsisi ayrı bir yapıya ilişkin kararları içermesi sebebiyle kültürel devamlılık açısından önemlidir. Bu doğrultu da Beypazarı Ali Ay Evi (Acar Ata vd., 2023), Taraklı Ali Pektaş Evi (Apay vd., 2019), Mardin Ferit Koç Evi (Genç ve Karadayı Yenice, 2021), Isparta Şerife Doğan Evi (Çelebi Karakök, 2017) ve Akseki Mehmet Duruk Evi (Şenocak ve Sağiroğlu, 2016) ile ilgili restorasyon projeleri hazırlanmış, korunmalarına yönelik öneriler getirilmiştir. Konutların işlev değişikliği ile kullanılmasına yönelik çalışmalar da ayrıca değerlendirilmiştir. Bu noktada farklı işlevler verilerek konutların

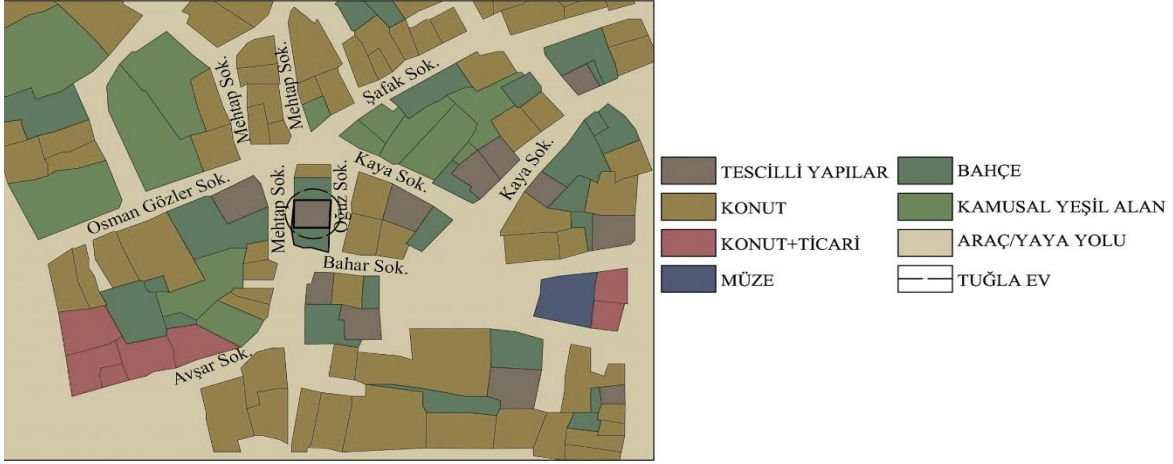
kullanılmasının iyi bir yöntem olduğu belirtilmektedir (Biber ve İslamoğlu, 2023; Yenel, 2015; Vural ve Sağiroğlu, 2021).

2. Materyal ve Metot

Çalışmanın konusunu İstanbul İli, Çatalca İlçesi, Kaleiçi Mahallesi, 284 ada 2 parselde bulunan tuğla ev oluşturmaktadır. Yapıya ait rölöve çalışmalarında total station ve geleneksel yöntemler birlikte değerlendirilmiş ve belgelemesi yapılmıştır. Yerinde yapılan incelemeler neticesinde meydana gelen bozulmalar ve değişimler ayrıca tespit edilmiştir. Konuttan elde edilen veriler ve çevresindeki yapıların da incelenmesi sonucunda karşılaştırmalar yapılarak restitüsyon önerisi hazırlanmıştır. Son aşamada yapının yaşatılmasına yönelik restorasyon kararları alınmış ve yapının konumu ile özellikleri göz önünde bulundurularak verilebilecek işlevler değerlendirilmiştir.

3. Tuğla Evin Özelliklerinin Tespit Edilmesi

Çatalca'nın Kaleiçi Mahallesi'nde bulunan tuğla ev 284 ada 2 parsel (konutun eski parseli 55 ada 4 parsel iken 21.09.2021 tarih ve 3402 sayılı yüz ölçüm ve cins değişikliği nedeniyle parseli değişmiştir) içerisinde yer almaktadır. Konutun bulunduğu parsel Kaleiçi Mahallesi tarihi ve kentsel sit alanında kalmaktadır (Şekil 1). Tuğla evin ilk inşaat tarihi 20. yüzyıl ilk yarısı olarak düşünülmektedir. Konutun tescili 24 Aralık 2009 yılında 1094 sayılı karar ile yapılmıştır (KUDEB, 2009).



Şekil 1. Tuğla ev konumu ve çevresel verileri

Tuğla ev kentsel sit alanı içerisinde yer alması sebebiyle çevresinde yine çoğunluğu konut olan tescilli yapılar bulunmaktadır. Tuğla evin parseli kuzey güney doğrultusunda olup yaklaşık dikdörtgen hatlıdır. Parselin kuzeyinde konumlandırılmış konutun güney bölümünde ise bahçesi mevcuttur. Batısında Mehtap Sokak, güneyinde Bahar Sokak ve doğusunda Oğuz Sokak ile sınırlanmış olan konut bu sokakları kesişim noktasında yer almaktadır. Çevre yapılaşma ele alındığında çoğunluğun konutlardan oluştuğu görülmektedir. Çevredeki konutların daha eski olanları zemin+1 katlı şekilde inşa edilmiş olmalarına karşın yeni olanlarda kat sayıları zemin+3 kata kadar artış göstermiştir. Konutların birçoğu kendi bahçesine sahiptir. Ayrıca kamusal yeşil alanlar da konutların arasında hissedilir derecede fazladır. Konuta daha uzak konumda olmakla birlikte az sayıda konut+ticari fonksiyonuna sahip yapılar da vardır. Kent açısından önemli olan bir müze yapısı da konutun bağlantılı olduğu sokak ile aynı aksta yer almaktadır (Şekil 1).

3.1. Yapının Mekân, Plan ve Cephe Özellikleri

Tuğla ev ayrıık nizamda inşa edilmiş olup kuzeyinde farklı bir konut parseli bulunmaktadır. Komşu parselde tek katlı bir yapı yer almakta ve kendi parselinin kuzeyine konumlandırılmış olması sebebiyle tescilli yapının hem kuzeyinde hem güneyinde bahçe alanı kalmıştır. Bu durum yapının daha görülebilir olmasını sağlamaktadır. Tuğla ev 124,20 m² arsa içerisinde yaklaşık olarak 71,80 m² oturma alanına sahiptir. Yapının güneybatı köşesinde geç dönemde eklenmiş olan bir kömürlük mekânı yer almaktadır. Konutun bahçesini

doğuda taş duvar güney ve batıda ise briket tuğla ile örülmüş duvar sınırlandırmaktadır. Zemin+1 katlı olarak inşa edilmiş olan yapının zemin katında moloz taş, üst katında ise harman tuğlası kullanımı söz konusudur. Tuğla ev oldukça basit bir plan şemasına sahip olmakla birlikte iç sofalı tipte tasarlanmıştır. Zemin katında salon, mutfak ve banyo mahalleri, üst katında ise üç tane oda ile tuvalet mekânı mevcuttur. Alt katta koridor oluşumu kuzey güney hattı boyunca yer almaktadır. Üst katta ise L şeklinde bir sofa düzeni görülmektedir. Hem bahçe hem de konuta giriş kapısı güney cephelerde bulunmaktadır. Bahçe kapısı ahşap, konut giriş kapısı ise demir olarak uygulanmıştır (Şekil 2).



Şekil 2. Tuğla ev mekân görünüşleri

Tuğla eve girildiğinde ilk ulaşılan mekân giriş/koridor alanıdır. Kuzey güney aksında yaklaşık olarak 1,50x7,00 metre olarak tasarlanmış bölümün kuzeyinde üst kata çıkış merdiveni bulunmaktadır. Merdivenin olduğu kısımda koridor doğu bölüme doğru yaklaşık 80 cm genişlemiştir. Merdiven 18 rıhtlı olup ortalama basamak derinliği 27 cm, rıht yüksekliği 17 cm, basamak genişliği ise 105 cm'dir. Merdiven özgün olmayıp betonarme olarak yakın dönemde yapılmıştır (Şekil 3a). Giriş kısmının batısında bulunan salon mekânı iki bölümden oluşmaktadır. Birinci bölüm 2,88x3,00, ikinci bölüm ise 2,88x3,20 metre olarak boyutlandırılmıştır. Tek hacim halinde kullanılan salonun ortasında doğu ve batı duvarlarından uzatılan 50 cm'lik duvarlar görülmektedir. Salon mekânı batı cephesinde bulunan iki adet pencere ile aydınlatılmaktadır (Şekil 3b). Mutfak mekânı ise giriş mahallinin doğusunda yer almaktadır. Yakın dönemde özgün mekân bölümlerine aykırı şekilde oluşturulduğu anlaşılan mutfak 2,90x4,30 metre ölçülerinde olup kuzey batı köşesine yakın konumda 27x28 cm'lik bir ahşap dikme ihtiva etmektedir. Mutfak mahalli güney cephesinde daha küçük, doğu cephesinde ise daha büyük boyutlu iki adet pencere ile aydınlatılmaktadır (Şekil 3c). Zemin katta yer alan ve banyo olarak kullanılan bölüme ise mutfakın kuzeyinde bulunan geçiş ile ulaşılabilir. Mekânın ayrıca bir girişi bulunmamaktadır. Banyo bölümü yaklaşık olarak 2,00x2,00 metre olarak inşa edilmiştir. Bu kısım doğu cephede bulunan bir pencere ile aydınlatılmaktadır (Şekil 3d). Zemin katta yer alan diğer bir mahal ise kömürlüktür. Bu kısım yakın dönemde yapının güney cephesinin batısına eklenmiştir. 2,20x2,00 metre boyutlarında olan mekânın girişi güney cephede yer almakla birlikte aydınlatma için penceresi bulunmamaktadır (Şekil 3e).

Yapının birinci katına çıkışı sağlayan merdivenin korkuluğu ahşaptır ve üst katta merdiveni sınırlandırmaktadır. Üst katta merdivenle ulaşılan sofa mekânı L şeklinde olup aydınlatma için kuzey ve güneyde birer pencereye yer verilmiştir. Sofanın kuzeyde kalan bölümü 4,10x3,70 metre güneydeki dar bölümü ise 3,60x1,90 metre olarak tespit edilmiştir (Şekil 3f). Bu kattaki diğer mekânların tamamına dağılım sofa aracılığı ile gerçekleştirilmiştir. Sofanın batısında iki adet oda bulunmaktadır. Odaların kuzeyde olanı 3,65x3,30 metre güneyde olanı ise 3,95x3,80 metre boyutlarındadır. Kuzeydeki odanın aydınlatılması batı cephesinde görülen pencere ile sağlanmaktadır. Aynı mekânın güneyinde ise ahşap bir gömme dolap mevcuttur (Şekil 3g). Güneyde bulunan oda ise hem batı hem de güney cephede yer alan pencereler ile aydınlatılmaktadır.

Bu odanın da doğu cephesinde bir gömme dolap vardır. Zemin kata göre çıkma yapılarak tasarlanmış oda yapının en büyük odasıdır (Şekil 3h). Sofanın güneydoğu köşesinde bulunan odaya giriş ise odanın kuzeybatı köşesinin pahlanması ile oluşturulmuş bölümden gerçekleştirilmektedir. 3,30x4,00 metre boyutlarında olan oda güney ve doğu cephesinde bulunan pencereler ile aydınlatılmaktadır (Şekil 3i). Sofanın kuzeydoğusunda bulunan ve sonradan yapıldığı aşikâr olan tuvalet hacmi 1,00x3,70 metre olarak ölçülmüştür. Alt katın duvar sistemine de uymayacak şekilde teşkil edilmiş tuvalet mekânı doğu cephesinde yer alan iki adet küçük ahşap pencere ile aydınlatılmakta ve havalandırılmaktadır (Şekil 3j).



Şekil 3. Tuğla ev rölövesi

Yapının cephelerine bakıldığında tarihi özelliklerini büyük oranda kaybettiğini söylemek mümkündür. Güney cephe konutun giriş cephesi olmakla birlikte bahçe duvarının bir kısmı taş bir kısmı ise briket tuğla ile yapılmıştır. Benzer durum yapı cephesinde de görülmektedir. Cephenin zemin kat hizasında doğu kısmı taş olarak, batı kısmı çimento esaslı sıva olarak görülmektedir. Eklenti olarak yapılmış kömürlük bölümü ise briket tuğla şeklinde bırakılmıştır. Üst katta ise köşelerde bulunan ahşap dikmeler dışında tamamı harman tuğla görünümü söz konusudur. Zemin kat penceresi ve kapısı yakın dönemde yapılmıştır. Üst katta görülen üç adet pencere form olarak birbirine benzese de ölçü olarak farklılık arz etmektedir (Foto 1a). Batı cephede de güney cepheye benzer bir görünümünden bahsedilebilir. Zemin kat hizası tamamen çimento esaslı sıva ile sıvanmış, üst katı harman tuğla görünümlü bırakılmıştır. Diğer cepheden farklı olarak batı cephe özelinde zemin kat pencereleri önünde beyaz boyalı demir korkuluklar bulunmaktadır. Üst katında da yine benzer özellikte fakat farklı boyutlarda iki pencere yer almaktadır (Foto 1b). Konutun doğu ve kuzey cephesi benzer özellikler göstermekle birlikte tarihi yapı özelliğini tamamen kaybetmiştir. Bu cepheler bütünüyle çimento esaslı sıva ile

sıvanmıştır. Bu sıvalar üzerinde de farklı lekelenmeler ve dökülmeler meydana gelmiştir. Kuzey cephede üst katta bulunan küçük bir pencere dışında tamamıyla sağır bir cephe olarak bırakılmıştır (Foto 1c). Doğu cephede ise zemin katta büyük ebatlı ve demir korkuluklu bir pencere ile daha küçük ebatlı bir pencere, üst katta ise farklı ölçülerde üç pencere bulunmaktadır. Pencereilerin tümü farklı özellik göstermektedir ve bir üslup birliği yoktur (Foto 1d).



Foto 1. Yapı cephe görünümüleri (a) güney cephe, b) batı cephe, c) kuzey cephe, d) doğu cephe)

3.2. Konutun Yapım Sistemi ve Teknikleri

Tuğla evin malzemelerine bakıldığında büyük oranda özgünlüğü değişse de taş, harman tuğla, ahşap ve modern tuğla kullanıldığı anlaşılmaktadır. Zemin kat özelinde dış duvarlar moloz taş ile yığma olarak inşa edilmiştir (Foto 2a). Bu suretle güney ve doğu cephe duvarları 54-58 cm aralığında iken kuzey ve batı cephe duvarları 75-85 aralığında yapılmıştır. Salonu sınırlayan iç duvarlar harman tuğla ile yığma şeklinde kurgulanmıştır ve duvar kalınlıkları 22 cm'dir. Yakın dönemde oluşturulan mutfak hacminin duvarları ise günümüz tuğlası kullanılarak oluşturulmuştur. Bu duvarların kalınlığı ise 20 cm olarak belirlenmiştir. Bahçeyi sınırlayan ve doğu kısımda yer alan taş duvarlar 60 cm kalınlığa sahipken güney ve batı kısımda görülen briket duvarların kalınlığı 12-14 cm'dir (Foto 2b). Üst kat oluşumu incelendiğinde yapının duvarlarının harman tuğla kullanılarak yığma şeklinde düzenlendiği görülmektedir (Foto 2c). Bu katın iç duvarlarında da tuvalet hariç aynı sistem kullanılmıştır. Dış duvarların kalınlığı 19-24 cm aralığında, iç duvarların kalınlığı ise 17-19 cm aralığındadır. Sistem her ne kadar yığma olsa da yatay hatlı bulunmaması sebebiyle köşelerde ahşap dikmeler kullanılmıştır (Foto 2d). Hatıl şeklinde çalışan elemanlar sadece pencere üstlerindeki ahşap lentolardan ibarettir.

Döşeme kaplama malzemeleri olarak incelendiğinde konutun zemin katında seramik kaplama yapıldığı görülmektedir (Foto 2e). Ancak seramiklerin boyutları salon ve mutfakta 25x25 cm iken giriş/koridor bölümünde 40x40 cm, banyo bölümünde ise 8x16 cm'dir. Üst kat zeminlerinde ise kaplama malzemesi olarak ahşap kullanılmıştır (Foto 2f). Doğu batı aksında yerleştirilmiş olan ahşapların genişliği güneyde yer alan odalarda 25 cm, diğer oda ve sofada ise 20 cm'dir. Katta bulunan tuvalet mekânı zemini ise seramik ile kaplanmıştır. Kullanılan seramikler güney bölümde 25x25 cm, kuzey bölümde ise 20x20 cm'dir. Bahçenin içerisinde ise yeşil alan çok az bırakılmış büyük çoğunluk beton şap ile kaplanmıştır.



Foto 2. Yapı malzeme ve detay görüntüleri (a) moloz taş duvar, (b) briket duvar, (c) harman tuğla duvar, (d) köşe

tavanları yakın dönemde kontrplak ile kaplanmıştır (Foto 2i). Saçaklar ise alttan ayrı bir kaplama yapılmadan bırakılmıştır. Bu sebeple saçaklarda çatı kirişleri ve çatı kaplama malzemesi görülmektedir. dikme, e) seramik kaplama, f) ahşap kaplama, g) ahşap tavan kaplama, h) çıtalı ahşap kaplama, i) kontrplak kaplama)

Tuğla evin tavanlarına bakıldığında ahşap kirişlerin kullanıldığı ve üzerine ahşap kaplandığı anlaşılmaktadır. Zemin kat tavan kaplamaları doğu-batı doğrultusunda yerleştirilmiş, 7-9 cm aralıklarla tespit edilmişlerdir. Kaplama tahtalarının birleşim noktalarının yuvarlatılmış hatlar kullanılmış ve hareket verilmeye çalışılmıştır (Foto 2g). Üst kata ait tavanlar incelendiğinde güneyde bulunan odalarda çıtalı ahşap kaplama yapıldığı belirlenmiştir (Foto 2h). Diğer mekânların tavanlarında da benzer özellikle kaplama yapılmış olması gerekirken tavanlarda meydana gelen deformasyonlar sonucunda bu mahallerin

3.3. Mimari Elemanlar

Tescilli tuğla evin bahçe kapısı güney duvar üzerinde yer alıp 110x165 cm boyutlarında ve ahşap malzemeden tek kanatlı olarak imal edilmiştir (Foto 3a). Yine güney cephede bulunan ve yapıya girişin sağlandığı kapı biri küçük biri büyük kanattan oluşan çift kanatlı kapıdır. Demir olan kapının üzerinde yağlı boya bulunmaktadır ve kapının bütün şeklinde boyutu 140x200 cm'dir (Foto 3b). Bu iki kapı da özgün değildir ve sonraki dönemlerde yapıya ilave edilmiştir. Zemin katta bulunan odaların giriş kapıları ahşap olup özgün nitelik göstermeyen kapılardır. Bu kapılardan salon kapısı 90x205 cm, mutfak kapısı 90x180 cm ve banyo kapısı da 80x180 cm ölçüye sahiptir. Kapıların hepsi alt kısımlarında dolu üst kısımlarında cam olarak kullanılmıştır (Foto 3c). Üst kat kapılarına bakıldığında tuvalet mekânı hariç tüm kapıların camlı olduğu ve özgün olmadığı anlaşılmaktadır. Tuvalet kapısı ise diğerlerinden farklı bir tipolojiye sahip olup daha özgün niteliktedir. Odaların kapıları yaklaşık olarak aynı olup 85x200 cm boyutlara sahiptir (Foto 3d). Tuvalet kapısı ise 80x190 cm olarak tespit edilmiştir (Foto 3e). Kapıların tümünde yağlı boya uygulaması görülebilmektedir.

Pencereler tüm yapı genelinde ahşap olarak yapılmıştır. Bununla birlikte belirli bir tipolojiye sahip değildirler ve büyük çaplı değişikliğe uğramışlardır. Zemin katta yer alan pencerelerden salon pencereleri 127x122 ve 127x132 cm ebatlarındadır. Bu pencereler biri sabit biri hareketli kanatlı olup iki bölmelidir. Mutfak penceresi 80x60 cm olup sabit kanatlıdır ve tek bölmedir. Mutfakta bulunan diğer pencere ise 195x120 cm ölçülerinde, açılır tek kanatlı ve üç bölmelidir. Banyo hacminin penceresi ise yine tek kanatlı açılır şekilde kullanılmıştır (Foto 3f). Zemin katta bulunan banyo penceresi ve bahçeye bakan mutfak penceresi hariç diğer pencere

önlerinde demir korkuluklar izlenmektedir (Foto 3g). Üst kat pencereleri zemin kat pencerelerine göre nispeten aynı forma sahip olmakla birlikte boyutlarında değişiklikler görülmektedir. Bu bağlamda oda pencerelerinin tamamı tek kanatlı açılan iki bölmeli pencerelerdir. Pencere şekilleri aynı olsa da boyutları 150x120, 115x120, 130x130, 130x120 ve 100x130 cm olarak belirlenmiştir (Foto 3h). Bu pencerelere ek olarak sofanın kuzeyinde görülen pencere ile tuvalet pencereleri tek kanatlı açılan ve tek bölmeli pencerelerdir (Foto 3i). Bu pencereler de 70x60, 40x80 ve 40x100 cm olarak uygulanmıştır.

Yapıdaki bir diğer önemli mimari eleman ise üst kat odalarında bulunan dolaplardır. Batıda bulunan iki odanın içerisinde de benzer şekillere sahip ahşap dolaplar mevcuttur. Dolaplar bir tanesi tek kapaklı bir tanesi iki kapaklı olacak şekilde kurgulanmıştır. İki dolabın kenar kısmında şerbetlik bulunmaktadır. Dolapların üzerinde de yağlı boya bulunmakla birlikte nitelikli yapı öğeleri oldukları söylenebilir. Dolapların kapı açılış kısımlarının alt kotlarında da bir kapak yer almaktadır ve bu bölümlerde kullanılabilir.



Foto 3. Konut mimari eleman görüntüleri (a) bahçe kapısı, b) giriş kapısı, c) zemin kat oda kapısı, d) birinci kat oda kapısı, e) üst kat tuvalet kapısı, f) banyo penceresi, g) salon penceresi, h) üst kat oda penceresi, i) sofa penceresi)

3.4. Yapıda Gözlemlenen Bozulmalar

Yapı mevcut haliyle incelendiğinde farklı şekilde bozulmalar olduğu söylenebilmektedir. Bu bozulmalar doğal kaynaklı olduğu gibi insan kaynaklı olarak da meydana gelmiştir. Doğal kaynaklı bozulmalar özellikle yapının açık hava ile temas eden ahşap malzemelerinde daha sık görülmektedir. Bu bağlamda saçaklarda görülen ahşap elemanlarda ıslanmaya ve neme bağlı olarak deformasyonlar ve kırılmalar olmuştur. Aynı durum özgün olmasa da pencerelerde de ortaya çıkmıştır. Zemin kat duvarlarında ve sıva yüzeylerinde strüktürel bozulma görülmemekle birlikte üst kat duvarlarının bir kısmında sıva yüzeylerinde kılcal çatlaklar görülmektedir.

Yapı içerisinde görülen bozulmalar ise büyük çoğunlukla insan kaynaklıdır. Konutta karşılaşılan en büyük bozulma özgün malzemelerin veya mimari unsurların farklı malzemeler ile değiştirilmesi şeklinde karşımıza çıkmaktadır. Öyle ki bütün kapı ve pencere doğramaları, zemin katın döşeme kaplamaları, üst kata çıkış merdiveni, yapının çıkma kısımlarındaki betonarme döşeme ile tavan kaplamalarının bir kısmı yeni malzemeler ile değiştirilmiştir. Ayrıca kullanıcı ihtiyaçları doğrultusunda inşa edilmiş olan duvarlar ile mekânlar oluşturulmuş ve yapının karakteri değişikliğe uğratılmıştır. Mekânların oluşturulması sırasında da özgün malzeme kullanımı tercih edilmemiş ve farklı güncel malzemeler kullanılmıştır. Bunlarla birlikte yapının kuzey ve doğu cephesi ile batı cephesinin alt kotlarında çimento esaslı sıva kullanılmıştır.

4. Tuğla Eve Yönelik Restitüsyon Önerisi

Çalışmaya konu yapı her ne kadar ayakta kalmış olsa da özgün durumuna göre çok fazla değişikliğe uğramıştır. Bu durum hem yapının kendisinden gelen bilgiler hem de çevresel ölçekte karşılaştırmalar yapılarak tespit edilebilmektedir. Binanın batı kısmında bulunan salon mekânının özgün durumda iki odadan oluştuğu, son kullanım sırasında ise ortadaki duvarda müdahalelerde bulunarak bu mekânın birleştirildiği ahşap tavadan da anlaşılabilir. Bakıldığında her iki odanın özgün ahşap tavanlarının da korunmuş olduğu anlaşılmaktadır. Bu müdahale sırasında iki odanın da batı cephesinde bulunan pencereler değiştirilerek büyütülmüş olmalıdır. Ayrıca merdivenin değişmiş olduğunun da bir kanıtı olan odaların birleştirilmesi uygulaması sebebiyle kuzeybatı köşedeki odanın girişi de kapatılmıştır. Bu odaya ait kapının açılması durumunda merdivenin çift kollu ve U forma sahip bir merdiven olacağı görülmektedir. Doğu kanatta ise sofanın güney-doğu köşesinde yer alan ve bugün mutfak işlevi gören mekân büyütülüp genişletilmiş, kuzey-doğu köşesindeki oda da, üst katla bağlantıyı sağlayan yeni merdiven kütseli dolayısıyla, kare planlı küçük bir ıslak hacimli mekân (banyo) haline getirilerek mutfakla irtibatlandırılmıştır (Şekil 4).



Şekil 4. Tuğla ev restitüsyon önerisi

Mevcutta, mutfağın kuzey-batı köşesine yakın bir konumda ve mekânın içinde kare kesitli müstakil bir taşıyıcı eleman halinde duran bir ahşap dikme ile dikmenin üzerine yerleştirilmiş ahşap yastık ve bunun üzerinde görülen ahşap kirişin durumuna bakılarak, bu kanadın, geçmişteki özgün plan düzenlemesini belirlemek mümkündür. Bu durum yapının zemin katında bir sofanın doğu ve batı kanadında simetrik ikişer odadan oluştuğunu kanıtlamaktadır. Ayrıca batı kanatta olduğu gibi doğu kanattaki odaların pencereleri de mekânların değişmesine bağlı olarak asli özelliklerini kaybetmişlerdir.

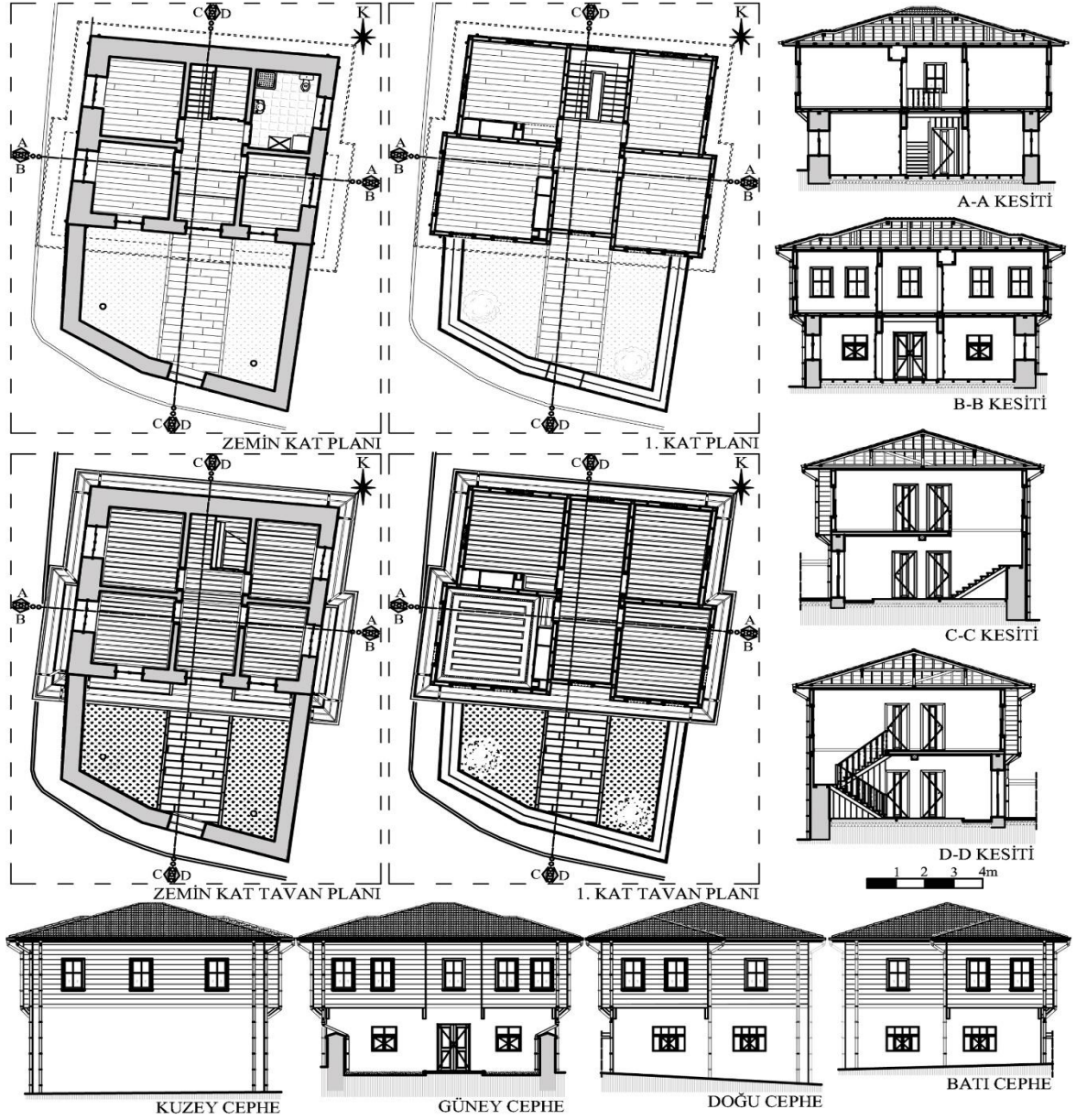
Birinci katın plan şemasına bakıldığında da aslında zemin kat ile aynı özellikte sofaya sahip olması gerektiği görülmektedir. Mevcut plan tipi incelendiğinde odaların kısmen özelliklerini koruduğu söylenebilse de tüm

odaların pencereleri yenilenmiş, duvarları yeniden inşa edilmiş ve özgün nitelikleri kaybedilmiştir. Sonradan değiştirildiği kesin olan tuvalet mekânı yapı içerisinde garip bir aykırılık oluşturmuş, alt katın taşıyıcı sistemi ile de örtüştürülmemiştir. Bu sebeple zemin kattaki odayla aynı aksta bulunan ve kapısı muhtemelen sofanın kuzey-batı köşesindeki odayla aynı aks üzerinde bulunan dikdörtgen planlı bir köşe odasının yer aldığına şüphe yoktur.

Yapıya ilişkin restitüsyon önerisinde, ayrıntılı olarak açıklanan veriler ile birlikte yapılan çizimde 3 güvenilirlik derecesi belirlenmiş ve gösterilmiştir (Şekil 4). Bu bağlamda yapının zemin kat döşeme kaplamaları, merdiven korkulukları ve sofanın kuzeyinde yer alması gereken pencere yapının kendisinden gelen veriler olarak değerlendirilmiş ve 1. derece bilgi olarak kullanılmıştır. Konuta ilişkin tüm kapılar, birinci kat güneybatı oda haricindeki tüm mekânların tavan kaplamaları, pencerelerin formları ve boyutları, birinci katın cephelerinde bulunan ahşap kaplamalar ve çatı kaplama malzemesi çevredeki diğer yapılar ve dönemsel olarak benzerlik içeren yapılardan gelen veriler olarak değerlendirilmiştir. Bu veriler 2. derece bilgileri oluşturmaktadır. Merdivenler, sofa ile bahçe döşeme kaplamaları ve çatı sistem çözümü ise mimari gereklilik sonucu olması gereken elemanları olarak değerlendirilmiş, 3 derece bilgi altında incelenmiştir.

5. Tuğla Evin Restorasyonu ve Öneriler

Yapıların restorasyonunda dikkat edilmesi gereken unsurlardan bir tanesi en doğru yöntem ile ve en az şekilde müdahale etmek olmalıdır. Böylelikle yapıların özgün karakterlerine en az zarar verilirken doğru bir onarım gerçekleştirilmiş olacaktır. Günümüzde restorasyonlara yönelik verilen kararlar da temel olarak uluslararası tüzükler ve yönetmeliklere uyum aranmaktadır. Uzun çalışmalar sonucunda restorasyon alanında temel kararlar alınmış ve tüzüklerle belirtilmiştir (Venedik Tüzüğü, 1964; Restorasyon Tüzüğü, 1931; Geleneksel Mimari Miras Tüzüğü, 1999; Riga Tüzüğü, 2000). Bu tüzüklerde herhangi bir onarım ve çağdaş kullanım gerekli ise bunların yapıyla ve birbirleri ile uyumlu olması gerektiği belirtildiği gibi (Geleneksel Mimari Miras Tüzüğü, 1999), korumadaki temel tutumun kalıcı olması ve sürekliliği sağlaması gerektiği de ifade edilmiştir (Venedik Tüzüğü, 1964). Tuğla evde gerçekleştirilen çağdaş yaşama yönelik müdahaleler belirtilen maddelere aykırılık teşkil edecek şekilde yapılmıştır. Bu sebeple yapının nitelikli ve çevresel dokuya da uygun malzemeler kullanılarak restorasyonunun gerçekleştirilmesi gerekmektedir. Geleneksel yapıların yaşatılması için farklı fonksiyonlar ve işlevler verilerek kullanılması uygulanabilir bir yöntemdir. Ancak Tuğla evin konumu, yapısal özellikleri ve kullanıcı ihtiyaçları göz önüne alındığında sürdürülebilir olarak kullanılabilmesi fonksiyonun özgün işlevi olduğu değerlendirilmiştir. Bu sebeple gelenekse yapının yine konut olarak kullanılmasını en uygun karar olacağı düşünülmektedir. Keza bölgede yapılmış “Çatalca Kaleiçi Kentsel Sit Alanı 1/5000 ölçekli Koruma Amaçlı Nazım İmar Planı” tescilli eserlerin yoğun olduğu alanlarda yapıların özgün fonksiyonları ile kullanılması gerektiğini belirtmektedir (İBB, 2019).



Şekil 5. Tarihi yapının restorasyon önerisi

Tüm bu değerlendirmeler neticesinde yapıya ilişkin uygulanması gereken onarım kararları şu şekilde önerilmektedir. Öncelikle yapının mevcutta zemin katına ait bölücü iç duvarları özgün durumuna getirilerek ahşap çatkı arası tuğla dolgu duvar sistemiyle mekânlar bölünecek ve odalar oluşturulacaktır. Duvarların inşasında bağdadi sistem uygulanmalı, sıvanan yüzeylerin üzerine kireç badana yapılmalıdır. Bu bağlamda mevcuttaki salonun ortasındaki duvar yeniden tamamlanacak, kuzeybatıda bulunan odanın giriş kapısı taşlık mekânından açılacak şekilde konumlandırılmalıdır. Doğu kısmında yer alan odalar ise mutfak içerisindeki ahşap dikmeden de yola çıkılarak yeniden tasarlanacak ve taşlık bölümünden ulaşılacak şekilde iki ayrı mekân halinde düzenlenmelidir. Birinci kattaki oda düzenleri ise restitüsyon önerisinde olduğu gibi tertip edilmelidir. Bu doğrultuda mevcutta tuvalet olarak kullanılan mahallin duvarları kaldırılarak sofayı sınırlandıracak şekilde yeni bir duvar yapılmalı ve bu bölümde oda teşkil edilmelidir. Mekân organizasyonu olarak yapının zemin katı kuzeydoğusundaki mahallin banyo olarak diğer tüm mahallerin ise oda şeklinde değerlendirilmesi önerilmektedir. Günümüze gelene kadar yapıda uygulanmış olan tüm betonarme müdahaleler kaldırılmalı, bu suretle çıkmaların döşemeleri ile mevcut betonarme merdiven ahşap döşeme ve ahşap merdiven olacak şekilde yenilenmelidir. Merdiven sofanın da daralmasına bağlı olarak çift kollu ve U şeklinde inşa edilmelidir. Konuta

ilişkin zemin kat döşemelerinde araştırma yapılmalı, nitelikli bir eleman bulunursa değerlendirilerek döşemeler buna göre yapılmalıdır. Bulunmaması durumunda ise kuzeydoğuda bulunan banyo mekânı döşemesi seramik, diğer tüm döşemeler ahşap olacak şekilde yapılmalıdır. Üst kat döşemeleri ise tamamen ahşap taşıyıcı kirişler üzerine uygulanacak ahşap kaplama olmalıdır. Tuğla evin tavanlarında ise çıtalı ahşap kaplama kullanılması uygun olacaktır. Bu durum göz önüne alınarak mevcutta da tavanı izlenebilen, üst katın güneybatısında yer alan odanın tavanın çift yönlü, diğer mekânların tavanının ise tek yönlü çıtalı ahşap kaplama yapılması önerilmektedir. Binanın duvar yüzeylerinde (hem iç hem dış) çimento esaslı sıva kullanımı görülmektedir. Bu sebeple sıvalı olan tüm duvar yüzeylerinde sıva raspa yapılmalı, sıva altında bulunan malzemelerde bozulma var ise yenisi ile değiştirilmelidir. Bu uygulama sonrasında tüm duvar yüzeyleri horasan harcı ile sıvanmalı, üzerine tatlı kireç badana yapılmalıdır. Üst katın döşemesinde betonarme eklentiler bulunması, duvarlarında ise uygun olmayan yapı malzemeleri tercih edilmesi nedeniyle üst kat dış duvarlarının tamamı ahşap karkas sistemle inşa edilmeli, arasına tuğla dolgu yapıp dış katmanında bağdadi sistem uygulanmalıdır. Üst katın çıkmalarını taşımak ve desteklemek amacıyla bölge yapılarında da görülen ahşap payandalar (eli böğünde) kullanılmalıdır. Ek olarak üst katın tüm duvar hattı boyunca, yöreye de uygun olarak ve tipolojiyi destekleyecek şekilde, dış cephede ahşap kaplama yapılmalıdır. Günümüzde niteliksiz olarak eklenmiş olan kapıların ve pencerelerin tamamı sökülerek, demir olan dış kapısı ile birlikte tüm iç kapılar ahşap olarak yenilenmelidir. Pencere oranlarının farklı olması ve özgün yapıyı yansıtmaması sebebiyle de tüm pencereler geleneksel sistemde kullanılan oranlarda yeniden boyutlandırılmalı ve yine ahşap olarak çift camlı şekilde uygulanmalıdır. Üst kat yapım sisteminin değiştirilmesi sebebiyle kaldırılacak olan çatının yeniden yapılması gerekmektedir. Bunun için çatı çözüme bağlı olarak %33 eğime sahip kırma çatı formunda bir oturma çatı yapılması önerilmektedir. Ayrıca günümüz ihtiyaçları göz önüne alındığında saçak uçlarına yağmur oluğu ile suyun tahliyesini sağlamak için yağmur iniş boruları yapılmalıdır. Bahçeye ilişkin olarak ise muhdes olan kömürlük birimi tamamen kaldırılmalı, aynı şekilde briket bahçe duvarları da sökülmelidir. Bahçe duvarı taş olarak yeniden inşa edilmeli, bu inşa sırasında mevcut taş duvar örgüsünden fark edilebilir olması için ya içerlek derz uygulaması ya da bir ton farklı renkte harç kullanılmasına dikkat edilmelidir. Bahçe içerisinde küçük ölçekli de olsa bir düzenleme yapılarak yürüyüş yolu için doğal taş kaplamalı bir yol tasarlanmalı, diğer kısımlar ise yeşil alan olarak bırakılmalıdır. Mevcut bahçe kapısı ise giriş aksını bozması sebebiyle batı bölüme doğru kaydırılmalıdır. Tüm uygulamalarda kullanılacak olan ahşapların emprenye edilmiş olması ve uv ışınlarına da dayanıklı koruyucu cila ile cilalanması gerekmektedir. Günümüz ihtiyaçlarının da giderilmesi amacıyla yapıya ilişkin kullanılacak elektrik tesisatının sıva altında geçirilmesi, mekanik tesisatın ise en az seviyede tutularak yine sıva altında geçirilmesi tercih edilmektedir (Şekil 5).

6. Sonuç

Geleneksel ve tarihi yapıların korunması, yaşatılması ve gelecek nesillere aktarılması için gerekli olan her türlü önlemin alınması gerekmektedir. Özellikle ülkemizde sayıca çok fazla olan yapılar geçmişte özen gösterilmemesi ve değerlerinin bilinmemesi sebebiyle ileri düzeyde bozulmuşlar veya ortadan kalmışlardır. Günümüzde tarihi yapıların korunması konusunda daha hassas davranılsa da geçmişte yapılan hataların düzeltilmesi çok da kolay olmamaktadır. Ancak toplumsal hafızada önemli yer edinen bu eserlerin korunması ve yaşatılması için yapılan her türlü çalışma, öneri ve araştırma çok büyük öneme sahiptir.

Kültür varlığı sayısı açısından en çok eseri bünyesinde barındıran İstanbul ili, ilçelerinde de yoğun geleneksel yapı stokuna sahiptir. Çatalca ilçesi de en uzak ilçe olmasına karşın kent merkezinde yoğun konut varlığına sahiptir. Buna karşın sivil mimarlık örneklerinden olan konutlarda büyük oranda bozulmuşluk, terk edilmişlik ve değişmişlik görülmektedir. Bunun en önemli sebeplerinin başında nüfus değişimleri, bilinçsizlik ve eğitimsizlik ile ekonomik koşullar gelmektedir. İlçede bulunan konutların büyük çoğunluğu benzer özellikte olsa da bir kısmı farklı özellikler de göstermektedir. Bundaki temel etken vaktiyle gerçekleştirilen mübadele sonucunda değişim gösteren sosyokültürel özellikler ve nüfus yapısıdır. Farklı kültürlerin inşa ettikleri konutlarda değişim görülmesi çok doğaldır. Ancak yapıların çoğunda terk edilmişlik dolayısı ile yıkılmalar, konfor koşullarına uyum dolayısı ile değişimler ve doğal nedenler dolayısı ile bozulmalar hızlı bir şekilde gerçekleşmiştir.

Yapıların korunmasında ve onarımında farklı teknikler kullanmak mümkündür. Ancak bunların gerçekleştirilmesinde dikkat edilmesi gereken en temel koşullar, mümkün olduğu kadar az müdahale edilmesi, yapının özgün durumuna veya malzemelerine zarar verilmemesi, yapılacak uygulamaların eklenti şeklinde

olması durumunda sökülebilir ve geri dönüştürülebilir olmasıdır. Bunlara ek olarak yapının sürdürülebilir olarak kullanılması amacıyla yeni işlev verilerek değerlendirilmesi de uygun olabilmektedir. Ancak bunun için yapının konumu, yapıldığı malzemeler ve mekân kurgusu ile verilecek fonksiyonun iyi değerlendirilmesi gerekmektedir. Geçmiş dönemlerde inşa edilmiş olan yapıların farklı fonksiyon verilerek kullanılması bu yapıların sürdürülebilir nitelikte olduklarının bir göstergesidir. Öyle ki çağın gerisinde kalmayarak günümüz koşullarında yapıların kullanılabilir olması, ekonomik değer sağlayarak doğal malzemelerin değerlendirilmesine yönelik imkân vermesi ile tarihi verilerin ileriki kuşaklara aktarılabilmesi bu durumu desteklemektedir. Tuğla ev özelinde de yenilenebilir ve doğal malzemeler değerlendirilmiştir. Ayrıca bu malzemelerin elde edilmesinde ve kullanılmasında atık üretimi daha az olmaktadır. Bu özelliğiyle de doğal kaynakların korunması noktasında sürdürülebilir bir tutum sergilemektedir. Yapı çevreye kattığı değer ve toplumsal hafızanın devamlılığı bağlamında da olumlu bir etki sunmaktadır.

Çatalca'nın Kaleiçi Mahallesi'nde bulunan tescilli tuğla ev, hem mimari özellikleri hem de tarihsel konumu itibarıyla önemli bir kültürel miras niteliği taşımaktadır. 20. yüzyılın ilk yarısında inşa edilen ve 2009 yılında tescil edilen bu yapı, kentsel sit alanı içinde yer alması sebebiyle çevresindeki birçok tescilli yapıyla birlikte koruma altına alınmıştır. Yapının mekân, plan ve cephe özellikleri incelendiğinde, özgün karakterini büyük ölçüde kaybetmiş olsa da temel yapı unsurlarının hala ayakta olduğu görülmektedir. Yapının mekânsal organizasyonu ve inşa teknikleri, dönemin mimari özelliklerini yansıtmaktadır. Zemin katta moloz taş ve üst katta harman tuğla kullanımı, o dönemin yapı malzemeleri ve inşa teknikleri hakkında önemli bilgiler sunmaktadır. İç mekân düzenlemelerinde ve cephe özelliklerinde zamanla meydana gelen değişiklikler, yapının kullanıcı ihtiyaçlarına göre uyarlanmış olduğunu göstermektedir. Bu değişiklikler, özgün plan ve malzeme kullanımına aykırı olsa da yapının temel strüktürel unsurları korunmuştur.

Restitüsyon önerisinde yapının özgün karakterinin yeniden kazandırılması amacıyla yapılan detaylı analizler ve öneriler, tescilli yapının korunması ve yaşatılması için önemli adımlar sunmaktadır. Özgün malzemelerin ve mimari unsurların tespit edilerek restitüsyon projelerine dahil edilmesi, yapıların tarihsel dokusunun korunmasına katkı sağlamaktadır. Bu bağlamda, tuğla evin özgün işlevi olan konut olarak kullanılmaya devam etmesi, hem yapının sürdürülebilirliği hem de tarihi dokunun korunması açısından önemlidir. Yapının restorasyonunda dikkat edilmesi gereken unsurlar, uluslararası tüzükler ve yönetmelikler çerçevesinde belirlenmiştir. En az müdahale ile doğru yöntemlerin kullanılması, yapının özgün karakterine zarar vermeden onarılmasını sağlayacaktır. Bu doğrultuda yapılan öneriler, yapının hem strüktürel bütünlüğünü hem de estetik değerini koruyacak niteliktedir. Ayrıca, yapının çağdaş yaşama uygun hale getirilmesi için yapılan müdahalelerin, yapı ve çevresi ile uyumlu olması gerektiği vurgulanmaktadır.

Bölge özelinde yapılan "Koruma Amaçlı İmar Planı" hükümleri değerlendirildiğinde ve yapının konumu, mimari özellikleri ve çevresel etkenler göz önüne alındığında yapının özgün fonksiyonu olan konut işlevi ile kullanılması önerilmiştir. Burada dikkat edilmesi gereken en önemli unsur ise yapının sürekli olarak kullanılmasının sağlanmasıdır. Konuta ilişkin restorasyon kararlarında temel yaklaşımlar, muhdes eklentilerin ayıklanması, yapının restitüsyon verileri ışığında nitelikli haline döndürülmesi, uygun olmayan ve aykırılık teşkil eden yapı malzemelerinin temizlenmesi ile korumaya ve onarıma yönelik diğer kararların alınması olmuştur. Kültürel değerlere sahip olan her eserin korunması gerekliliği ilkesi ile yapılan çalışma konutun yaşatılması ve belgelenmesi bakımından da ayrıca önemlidir.

Sonuç olarak, Çatalca'daki bu tuğla evin restitüsyon ve restorasyon çalışmaları, yapıların kültürel miras olarak korunması ve gelecek nesillere aktarılması açısından büyük önem taşımaktadır. Bu tür yapılar, kentlerin tarihsel ve kültürel kimliğinin önemli bir parçasıdır ve korunmaları, toplumsal hafızanın devamlılığı için gereklidir. Yapının özgün malzemeler ve tekniklerle restore edilmesi, hem tarihi dokunun korunmasını hem de modern kullanım ihtiyaçlarının karşılanmasını sağlayacaktır. Bu çalışmalar, kentsel sit alanlarındaki diğer yapıların restorasyonuna da örnek teşkil edebilecek niteliktedir.

Kaynaklar

- Acar Ata, İ., Başar, M. E., Tazefidan, C. ve Şenalp, M. (2023). Ankara Beypazarı'nda Geleneksel Evlerin Koruma Çalışmalarına Bir Örnek: Ali Ay Evi Restorasyon Projesi. *Euroasia Journal of Mathematics, Engineering, Natural & Medical Sciences International Indexed and Refereed*, 10 (29), 28-57.
- Apay, A. C., Özkan Önür, Ö. ve Bidenci, A. (2019). Taraklı'daki Sivil Mimarlık Örnekleri ile Ali Pektaş Evi'nin Restorasyonu. *Düzce Üniversitesi Bilim ve Teknoloji Dergisi*, 7, 160-179.
- Ahunbay, Z. (2017). *Tarihi çevre koruma ve restorasyon*. İstanbul: YEM Yayınları.

- Biber, K. ve İslamoğlu, Ö. (2023). Tarihi Yapıların Yeniden Kullanımı: Nemlizade Konağı Örneği. *Artium*, 11 (1), 33-42.
- Çelebi Karakök, M. (2017). Bir Sosyal Sorumluluk Hareketi: Şerife Doğan Evi Koruma Restorasyon Projesi. *Engineering Sciences (NWSAENS)*, 12 (4), 178-200.
- Danışman, Z. (1970). *Evliyâ Çelebi seyahatnâmesi*. İstanbul: Zuhuri Danışman yayınevi.
- Efe Yavaşcan, E., Akçaözoğlu, S. ve Doğanay, O. (2023). Tyana (Kemerhisar) Sinanbey Cami Koruma ve Restorasyon Önerisi. *Nevşehir Hacı Bektaş Veli Üniversitesi SBE Dergisi*, 23, 286-314.
- Genç, S. ve Karadayı Yenice, T. (2021). Artuklu'da 19. Yüzyıldan Günümüze Cumbalı Bir Yapı: Ferit Koç Evi Restorasyon Önerisi. *Artuklu Sanat ve Beşeri Bilimler Dergisi*, 7, 105-127.
- Gürçay, S. (2015). *İstanbul'un Çatalca ilçesi üzerine halkbilimsel bir araştırma*. (Yayımlanmamış yüksek lisans tezi). Yıldız Teknik Üniversitesi Sosyal Bilimler Enstitüsü Türk Dili ve Edebiyatı Anabilim Dalı, İstanbul.
- ICCROM International Centre for the Study of the Preservation and Restoration of Cultural Property. (2000). *Riga Charter on Authenticity and Historical Reconstruction in Relationship to Cultural Heritage*. Erişim adresi https://www.iccrom.org/sites/default/files/publications/2020-05/convern8_07_rigacharter_ing.pdf
- ICOMOS International Council on Monuments and Sites. (1999). *Geleneksel Mimari Miras Tüzüğü*. Erişim adresi http://www.icomos.org.tr/Dosyalar/ICOMOSTR_tr0464062001536913566.pdf
- ICOMOS International Council on Monuments and Sites. (1931). *Restorasyon Tüzüğü (Carta Del Restauo)*. Erişim adresi http://www.icomos.org.tr/Dosyalar/ICOMOSTR_tr0660878001536681682.pdf
- ICOMOS International Council on Monuments and Sites. (2013). *Türkiye Mimari Mirası Koruma Bildirgesi*. Erişim adresi http://www.icomos.org.tr/Dosyalar/ICOMOSTR_tr0784192001542192602.pdf
- ICOMOS International Council on Monuments and Sites. (1964). *Venedik Tüzüğü*. Erişim adresi http://www.icomos.org.tr/Dosyalar/ICOMOSTR_tr0243603001536681730.pdf
- İBB İmar ve Şehircilik Daire Başkanlığı Şehir Planlama Müdürlüğü. (2019). *Çatalca İlçesi Kaleiçi Kentsel Sit Alanı 1/5000 Ölçekli Koruma Amaçlı İmar Planı Raporu*.
- KUDEB İstanbul Büyükşehir Belediyesi İmar ve Şehircilik Daire Başkanlığı Koruma Uygulama ve Denetim Müdürlüğü. (2009). *İstanbul Çatalca ilçesi kültür ve tabiat varlıkları envanteri*. İstanbul: İBB Kudeb Yayınları.
- Öztekin, S. (2020). İstanbul Hanlar Bölgesi'nde Yer Alan Yarım Han'ın Restorasyon Projesinin Tarihi Belgelere Dayanarak Hazırlanması. *Haliç Üniversitesi Fen Bilimleri Dergisi*, 3 (2), 241-288.
- Şenocak, M. ve Sağroğlu, Ö. (2016). The Restoration Proposal for Mehmet Duruk Rural Dwelling in Akseki, Bucakalan Village. *Gazi University Journal of Science*, 29 (2), 391-401.
- Vural, Z. B. ve Sağroğlu, Ö. (2021). Sivas Özdoğanlar Evi Restorasyon ve Yeniden İşlevlendirme Önerisi. *Uluslararası Hakemli Tasarım ve Mimarlık dergisi*, 24, 54-88.
- Yenel, A. (2015). Ankara Kalesi'ndeki Hatipoğlu Konağı İçin Yeniden İşlevlendirme Önerisi. *Ankara Araştırmaları Dergisi*, 3 (1), 54-77.

Etik, Beyan ve Açıklamalar

1. Etik Kurul izni ile ilgili;

Bu çalışmanın yazar/yazarları, Etik Kurul İznine gerek olmadığını beyan etmektedir.

2. Bu çalışmanın yazar/yazarları, araştırma ve yayın etiği ilkelerine uyduklarını kabul etmektedir.

3. Bu çalışmanın yazar/yazarları kullanmış oldukları resim, şekil, fotoğraf ve benzeri belgelerin kullanımında tüm sorumlulukları kabul etmektedir.

4. Bu çalışmanın benzerlik raporu bulunmaktadır.
