

BELÇİKA'DA YEREL YÖNETİMLER*

Mustafa ÇELEN**

Özet

Belçika bölgeler, topluluklar, il ve belediyelerden meydana gelen federal bir devlettir. Ülkede üç bölge, üç kültürel topluluk vardır ve 10 il yönetimine (Brüksel dahil) ve 589 belediye yönetimine bölünmüş durumdadır. İl ve belediye yönetimleri daha çok bölge yönetimlerinin mali ve idari sorumluluğu altındadır. Ülkedeki her yönetim kademesi altı yılda bir yapılan yerleşiklerin kullandığı oylar ile belirlenen meclislere sahiptir. Belçika'daki karmaşık yönetim yapısı farklı idari kademeler arasında hizmet bölüşümü ve yönetimler arası mali ilişkiler yönüyle bazı sorunları beraberinde getirmektedir. Bu makale Belçika'daki yerel yönetim yapılarının ve mali ilişkilerinin açıklamayı amaçlamaktadır.

Anahtar Kelimeler: Belçika, Yerel Yönetimler, Yerel Yönetim Maliyesi

JEL Sınıflaması: H70, H71, H72, H74

LOCAL GOVERNMENTS IN BELGIUM

Abstract

Belgium is a federal state composed of municipalities (gemeenten), provinces (provincies), regions (gewesten) and communities (gemeenschappen). The country has three regions and three cultural communities, also divided into 10 provinces (plus Brussels) and 589 municipalities. Provincial and local government is an exclusive competency of the regions. All tiers of state council are elected for six-year terms by residents. Complex government formation of Belgium can create some problems on division of public services responsibly and intergovernmental fiscal relation of state stages. This article aims to explain of local government and local finance structure of Belgium.

Keywords: Belgium, Local Government, Local Government Finance

JEL Classification: H70, H71, H72, H74

* Bu makale Marmara Üniversitesi Bilimsel Araştırma Projeleri Birimi (BAPKO) tarafından desteklenmiş bir projenin ürünüdür.

* Doç. Dr. Marmara Üniversitesi, İktisat Fakültesi, Maliye Bölümü, mcelen@marmara.edu.tr

1. Giriş

Belçika coğrafi bakımdan küçük bir ülke olmasına rağmen, farklı bölge ve topluluklar halinde örgütlenmiş federatif yönetime yapısına sahip devlettir. Yönetim yapısının şekillenmesinde ülken Latin ve Cermen kültürlerinin kesiştiği fay hattında yer alması belirleyici olmaktadır. Bu yönüyle diğer kuzey Avrupa ülkelerine nazaran farklı bir yapı arz etmektedir. Çok katmanlı yönetim birimlerinin birbirleri ve kendi aralarındaki ilişki düzeyi ülke yönetiminin karmaşık bir görünüm vermesine neden olmaktadır. Bu da bölge, topluluk, il ve belediye yönetimlerinin hem idari hem de mali organizasyonuna yansımaktadır. Parçalı idari ve mali yapının diğer bir sonucu ise, kamu harcama, gelir ve borçlanma süreçlerini iç içe geçmesi olarak karşımıza çıkmaktadır.

Bu makalenin amacı Belçika'nın yerel idari ve mali yapısı hakkında açıklayıcı bilgiler sunmaktır. Çalışmanın ilk bölümlerinde ülkedeki yönetim yapısı; ülke hakkında genel bilgileri, anayasal çerçeveyi, merkezi yönetim yapısını ve yerel yönetimlerini içerecek şekilde resmi ve akademik kaynaklara dayalı olarak incelenecektir. Daha sonra ise, ülkedeki yerel mali yapı; yerel yönetim harcamalarını, yerel yönetim gelirlerini, merkezi yönetim transferlerini, yerel harcamaları ve borçlanma süreçlerini kapsayacak düzeyde analiz edilecektir. Bu yapılırken bölgeler ve topluluk yönetimleri ile il ve belediye yönetimleri olarak ikili bir sınıflandırmaya tabi tutulacaktır.

2. Genel Bilgiler

Resmi adı Belçika Birleşik Krallığı'dır. Kuzey Avrupa'da yer almakta, güney batısında Fransa, güney doğusunda Lüksemburg ve Almanya, kuzeyinde Hollanda ve kuzey batısında Atlas Okyanusu bulunmaktadır. Hollanda ve Lüksemburg ile birlikte Benelux ülkeleri olarak da adlandırılmaktadır. Ülke 30.528 km² yüzölçümüne sahiptir. Belçika Krallığı'nın 2011 yılı nüfusu yaklaşık 11 milyon kişidir. Ülkede km²'ye 355 kişi düşmektedir. Belçika nüfusunun yüzde 97'si şehirlerde, sadece yüzde 3'u kırsal bölgelerde yaşamaktadır. Ülkedeki nüfus artış hızı yüzde 1 civarındadır. Başkenti yaklaşık 1 milyon nüfusa sahip Brüksel, diğer büyük şehirleri Antwerp, Leuven ve Ghent'dir. Ülke Avrupa Birliği'nin (o günkü adı ile Avrupa Kömür ve Çelik Birliği) altı kurucu üyesinden biridir. 1999 yılında Euro bölgesini oluşturan ilk ülkeler grubunda yer almıştır. 2011 yılı GSYH'sı 370 milyar Euro civarındadır. Ülkenin üç resmi dili; -Flamanca, Fransızca ve Almanca- bulunmaktadır. Etnik olarak en büyük nüfusu Flanders kökenli Belçikalılar oluşturmaktadır. Bunların Wallonia ve Alman kökenliler takip etmektedir. Ayrıca ülke nüfusunun yaklaşık üçte biri AB, Afrika ve Asya ülkelerinden gelen göçmenler meydana getirmektedir.

3. Anayasal Çerçeve

Belçika Avrupa'daki hem modern hem de modern dönem öncesi askeri, ekonomik ve siyasi güç mücadelelerinin tam ortasında yer almıştır. Belçika Krallığı 1831 yılında parlamenter sisteme sahip anayasal bir monarşi haline gelmiştir. Ülkenin ilk anayasa metni de aynı tarihtir. Belçika kuruluş dönemlerinde merkezi bir devlet

iken, Mayıs 1993 tarihinde yapılan köklü anayasa değişikliği ile üç bölgeyi federal bir devlette dönüştürmüştür.

Belçika bir krallık olmasına rağmen, kraliyet ailesi temsili ve sembolik yetkilere sahiptir ve devletin başı olarak kabul edilmektedir.¹

Ülkede iki meclisli (Temsilciler Meclisi ve Senato) bir yasama organı mevcuttur. Temsilciler meclisi 150 üyeden oluşmakta, genel oy hakkına dayalı olarak, dar bölge esasına göre dört senede bir yapılan serbest seçimler ile yenilenmektedir. Senato ise, 71 senatörden meydana gelmektedir. Bu senatörlerin 40 tanesi ülke genelinde (25 tanesi Flamanca, 15 tanesi Fransızca konuşan), 21 tanesi Topluluk Parlamentoları (10 tanesi Flamanca, 10 tanesi Fransızca 1 tanesi Almanca konuşan topluluklardan) tarafından seçilmekte, 10 tanesi (6 tanesi Flamanca, 4 tanesi Fransızca konuşan) ise, kral tarafından ve/veya tabi senatör sıfatıyla atanmaktadır. Kanunların yasalaşabilmesi için her iki meclisten de onay alması gerekmektedir.²

Federal yürütme yetkisi başbakan ve bakanlar kurulu tarafından yerine getirilmektedir. Başbakan ve bakanlar (en çok on beş kişi) genel seçimlerde en fazla temsilciler meclisi üyesine sahip parti içerisinde Kral tarafından atanarak göreve gelmektedir. Hükümet içerisinde Flamanca ve Fransızca konuşan bakan sayısının aynı olması istenmektedir.³

Ülkedeki bağımsız yargı Alman ve Fransız geleneklerinin etkisi ile adli ve idari yargı biçiminde ikiye ayrılmaktadır. Ülkede adli yargı birinci derece mahkemeleri ve istinaf mahkemeleri federe yapı içerisinde şekillenmiştir. Bu çerçevede beş tane istinaf mahkemesinde söz edilebilir. Yargıtay ise, ülke geneli için tektir. İdare mahkemelerinde de benzer bir yapı mevcuttur. İlk derece idare mahkemeleri federe düzeyinde şekillenmiş iken üst mahkeme olarak, federal yapı içerisinde tek bir Danıştay'ın varlığından söz edilebilir. Anayasa yargısı da federal düzeyde tek bir mahkemeden oluşmaktadır. Ülkedeki yargıçlar belli nitelikleri taşımak kaydıyla Kral tarafından kaydı hayat şartıyla atanmaktadır.

Belçika Anayasasında il ve yerel yönetimlere ait hükümler 8. kısımda 162. ve 166. maddeler arasında yer almaktadır.

4. Yönetim Yapısı

Ülkedeki yerel yönetim yapısı anayasasındaki idari yapının bir alt unsur olarak karşımıza çıkmaktadır. 1980'de Anayasasında yapılan değişikliğe göre Belçika; topluluklardan ve bölgelerden oluşan bir federal devlettir. Belçika üç topluluktan (*gemeenschappen*) meydana gelmektedir: Flanders Topluluğu, Fransız Topluluğu ve Almanca Konuşanlar Topluluğu. Belçika üç bölgeden (*gewesten*) oluşur: Flanders Bölgesi,

¹ http://www.belgium.be/en/about_belgium/government/federal_authorities/king/

² http://www.belgium.be/en/about_belgium/government/federal_authorities/federal_parliament/

³ http://www.belgium.be/en/about_belgium/government/federal_authorities/federal_government/

Wallonia Bölgesi ve Brüksel Başkent Bölgesi. Ayrıca Belçika dört dilsel bölgeden meydana gelmektedir: Felemenkçe konuşulan bölge, Fransızca konuşulan bölge, çift dil konuşulan Brüksel-Başkent bölgesi ve Almanca konuşulan bölge.

Krallığın her yerel yönetimi dil bölgelerinden birine bağlıdır. Bu dört dilsel bölgenin sınırları ancak, Parlamentonun her bir kanadındaki dilsel bölge grubunun oy çoğunluğuyla kabul edecekleri bir kanunla değiştirilebilir, ya da düzeltilebilir. Şu şartla ki, her grupta üye tam sayısının çoğunluğu oylamaya katılmış olmalı ve iki dilsel bölge grubunun kullandığı oylarda karar lehine kullanılan oyların sayısı, kullanılan oyların en az üçte ikisine eşit olmalıdır.

Yukarıdaki anayasa maddelerinden de görülebileceği gibi Belçika altı farklı bölge ve dillerden oluşan federatif yapıdan meydana gelmektedir. Ülkedeki federatif yapıların biri hariç her birinin hem yasama hem de yürütme organı mevcuttur. Sadece Flanders bölgesi ve Fransızca konuşulan bölge aynı parlamento ve hükümet (*vlaams-parlement-vlaamseregering*) ile yönetilmektedir. Ülkedeki bütün bölge ve toplulukların parlamento seçimleri beş yılda bir yapılmaktadır.⁴

Bölge ve topluluk meclisleri, bölge yönetimlerinin yasama organlarıdır. Temel sorumluluk alanları bölge ve topluluk hükümetlerinin bütçesinin onaylanması ve faaliyetlerinin denetlenmesidir. Bölge ve topluluk yürütme organları ise, başbakan ve bakanlardan meydana gelen bölge ve topluluk hükümetleridir. Bölge ve topluluk hükümetleri bölge ve topluluk meclisleri tarafından beş yıllık bir süre için seçilmektedir.⁵ Bölge ve topluluk hükümetleri meclislerin aldığı kararları uygulama ile yükümlüdür. Bölge ve topluluk başbakanı bölge ve topluluk hükümeti üyeleri arasından beş yıllına atanmaktadır. Temel görevi ise, uygulanacak politikaların ve hükümetin koordinasyonudur.⁶ Federe bölge ve toplulukların yasama ve yürütme organlarına ait bilgiler aşağıdaki tabloda gösterilmektedir.

⁴ Ellen Wayenberg, Filip De Rynck, **Kingdom of Belgium**, UCLG Country Profiles, s.1-10

⁵ http://www.belgium.be/en/about_belgium/government/regions/

⁶ Council of European Municipalities and Regions, **Local and Regional Government in Europe**, 2012, s. 7. <http://www.ccre.org/docs/publication-structures-2012-en.pdf>

Tablo 4.1 Belçika'daki Federatif Bölgelerin ve Toplulukların Yasama ve Yürütme Yapıları

	Parlamento	Hükümet
Wallonia Bölgesi www.wallonie.be	75 üye doğrudan seçimler ile beş yıllığına göreve gelmektedir.	Parlamento tarafından seçilen 9 bakandan (en çok) oluşmaktadır.
Fransızca Konuşan Topluluk www.cfwb.be	94 üyeden oluşmaktadır. Bunların 75'i Wallonia Bölgesi Parlamentosundan, 19'u Fransızca konuşan Brüksel Başkent Bölge Meclisi üyeleri arasından seçilmektedir.	Parlamento tarafından seçilen 8 bakandan (en çok) oluşmaktadır.
Flanders Bölgesi ve Fransızca Konuşan Topluluğu http://start.vlaanderen.be	124 temsilciden oluşmaktadır. Bunlardan 118'i Flanders Bölgesi yerleşikleri tarafından doğrudan seçimler ile belirlenmektedir. 6 üye ise, Brüksel Başkent Bölgesi yerleşikleri tarafından seçilmektedir.	11 bakandan meydana gelmektedir. Başbakan parlamentodaki çoğunluğa sahip parti tarafından seçilmektedir.
Brüksel Başkent Bölgesi www.Brussels.irisnet.be	89 üye doğrudan seçimler ile seçilmektedir.	Parlamento tarafından seçilen 4 işlevsel bakandan (2'si Flamanca, 2'si Fransızca) ve 3 devlet bakanından (en az biri Almanca konuşan) oluşmaktadır.
Almanca Konuşan Topluluk www.dglive.be	25 üye doğrudan seçimler ile seçilmektedir.	Parlamento tarafından seçilen 4 bakandan oluşmaktadır.

Kaynak: Dexia, *Sub-national Governments in the European Union*, Dexia Editions, Paris, 2008, s. 178.

Ülkedeki topluluklar tarihsel olarak kültürel temeller üzerinde şekillenmiş örgütlenmeler iken, bölgelerin daha çok ekonomik çıkar ve otonomi tercihleri üzerine biçimlendikleri söylenebilir.⁷

Ülke yönetim yapısı olarak 3 federe bölgeye ve bu bölgeler içerisindeki illerle göre şekillenmektedir. Wallonia ve Flanders federe bölgelerinin altında her biri beşer tane olmak üzere 10 tane il bulunmaktadır. Ayrıca niteliği bunlardan farklı olan ve başkentten oluşan ve kendine bağlı il yönetimi olmayan Brüksel Başkent bölgesinden söz edilebilir. Aşağıdaki tablo'da bölge ve illerin sosyo-demografik özellikleri gösterilmektedir.

⁷ http://www.belgium.be/en/about_belgium/government/federale_staaf/

Tablo 4.2 Belçika'daki İlleri Sosyo-Demografik ve Mali Göstergeleri (2010)

Bölge	İl	Nüfus (000 kişi)	Alan (km ²)	Nüfus Yoğunluğu	Belediye Sayıları	Belediye Harcamaları (milyon Euro)
Flanders	Antwerp	1.731	2.867	598	70	211,7
	Doğu Flanders	1.420	2.982	472	65	184,8
	Flemish Brabant	1.069	2.106	503	65	133,3
	Limburg	833	2.422	341	44	134,4
	Batı Flanders	1.155	3.144	366	64	151,9
Wallonia	Hainaut	1.304	3.786	343	69	343,2
	Liege	1.060	3.862	273	84	265,9
	Luxembourg	267	4.440	59	44	79,8
	Namur	469	3.666	127	38	109,5
	Walloon Brabant	376	1.091	342	27	83,2

Kaynak: Dexia, Lokale Financien, Gemeenten en Provincies, Brussel, 2010, s.37-47 Aktaran Tony Valcke, Herwig Reynaert, Kristof Steyvers, "Belgium", in Heinelt H.,and Bertrana X., (eds.): **The Second Tier of Local Government in Europe**, Routledge Publication, 2012, s.30 (27-55).

Flanders bölgesi şu vilayetlerden oluşur: Antwerp, Flemish Brabant, Batı Flanders, Doğu Flanders ve Limburg. Wallonia bölgesinde ise, Walloon Brabant, Hainaut, Liege, Luxembourg ve Namur illeri bulunmaktadır.

Bir bölgeyi daha fazla sayıda vilayete bölmek için kanun çıkartılması gerekmektedir. Belirli bölgeler, sınırlarını belirleyen bir kanun marifetiyle, daha fazla sayıda vilayete bölünmekten hariç tutulabilir, doğrudan federal idarenin yetkisine bırakılabilir ve belirli bir kanuna tabi kılınabilirler. Bu kanun çoğunluk oyuyla kabul edilmelidir.

İl yönetimlerinin başında, federal devletin belirlediği kurallar dahilinde bölge federe hükümetleri tarafından atanan⁸ valiler (*gouverneur de la province-province gouverneur*) bulunmaktadır. Valiler bölge hükümetlerinin memuru, federal hükümetin ise yerel temsilcisi gibi işlev görürler. Valiler idari olarak İçişleri Bakanlığı'nın vesaleti altındadır.⁹ Valilerin görevleri illerindeki kamu hizmetleri, güvenlik ve düzeninin sağlanması yerel yönetim birimleri arasında koordinasyonun yerine getirilmesidir. Ayrıca valiler afet yönetiminden de sorumludur.¹⁰ Valiler il meclis ve otoritelerinin toplantılarına katılmak ve görüş bildirmek gibi haklara sahiptir. İllerin alt yönetim birimleri olan ilçelere (*arrondissements*) ayrılmaktadır.¹¹

⁸ Yönetim birimlerinin başındaki kişilerin belirlenmesinde normal sürece ek olarak her zaman Belçika kralının şeklen de olsa onayı alınmaktadır.

⁹ http://www.belgium.be/en/about_belgium/government/provinces/institutions/

¹⁰ http://www.belgium.be/en/about_belgium/government/provinces/competence/

¹¹ Council of Europe, **Belgium: Structure and Operation of Local and Regional Democracy**, 2006, s. 11-13 (1-52).

1993 yılında yapılan Anayasa reformu öncesinde il yönetimleri merkezi/federal yönetimin gözetimi ve denetimi altında iken, günümüzde bu yetki merkezi/federal yönetimin dışında topluluk ve bölge yönetimlerine de verilmiştir.¹²

5. Yerel Yönetimler

Ülkedeki yerel yönetimler il (*provincies*) ve belediye (*gemeenten*) yönetimlerini kapsayan iki düzeyli bir yapıya sahiptir. Belçika’da toplam 589 belediye bulunmaktadır. Bu belediyelerin bölge yönetimleri arasındaki dağılımı tablo 5.1’de gösterilmektedir.

Tablo 5.1 Belçika’da Bölgeler ve Belediyeler

Bölgeler	Belediye Sayısı	Ortalama Nüfusu	Alanı (km ²)	Nüfus Yoğunluğu
Flanders Bölgesi	308	19.621	43,9	446,9
Brüksel Başkent Bölgesi	19	52.987	8,5	6.133,8
Wallonia Bölgesi	262	12.962	64,3	201,6
Toplam	589	17.735	51,8	342,4

Kaynak: Ellen Wayenberg, Filip de Rynck, Kristof Steyvers, Jean-Benoit Pilet, “Belgium: A Tale of Regional Divergence?”, In **The Oxford Handbook of Local and Regional Democracy in Europe**, Ed. John Loughlin, Frank Hendriks, Anders Lidström, Oxford University Press, 2011, s. 79 (71-95).

Ülkedeki hem nüfus hem de kişi başına gelir yönüyle en büyük bölge Brüksel başkent bölgesidir. Bunu Flanders bölgesi izlemektedir. Wallonia ise, en büyük alana sahip bölge olmasına rağmen hem nüfus hem de kişi başına gelir yönüyle ülkenin en zayıf bölgesidir.

Belçika’da ortalama belediye nüfusları AB ortalamasının (5.630) üzerindedir. Buna göre ülkedeki belediyelerin ortalama nüfusu 18.500 alanı ise, 52 km²’dir. Ülkedeki belediyelerin bölgeler bazında nüfus büyüklükleri aşağıdaki tabloda gösterilmektedir.

¹² http://www.belgium.be/en/about_belgium/government/federale_staats/structure/

Tablo 5.2 Belçika’da Belediyelerin Nüfus Büyüklükleri ve Oranları

Nüfus	Flanders	Yüzde	Wallonia	Yüzde	Brüksel Başkent	Yüzde
10.000’den az	3	1,0	3	1,2	2	10,5
10.001-20.000	12	3,9	6	2,3	9	47,3
20.001-40.000	69	22,4	31	11,8	7	36,8
40.001-100.000	133	43,2	62	23,7	1	5,3
100.000’den fazla	91	29,5	160	61,0	0	0
Toplam	308	100	262	100	19	100

Kaynak: <http://statbel.fgov.be> (Belçika Federal İstatistik Kurumu)

Belçika Anayasası’nın 162. maddesine göre il ve belediyeleryönetimleri yerel yönetim birimleridir. Buna göre; il ve belediye meclisi üyeleri üyelerinin doğrudan doğruya seçilmesi; işlemlerinin kanunda belirtilen hallerde ve şekilde onaylanması zorunluluğuna hanel gelmeksizin, ilin ve belediyenin menfaatini ilgilendiren konularda il ve belediye meclislerinin görevlendirilmesi; yetkilerin il ve belediyelere dağıtılması; il ve belediye meclisi toplantılarının, kanunda belirtilen sınırlar ölçüsünde, halka açık şekilde düzenlenmesi; hesapların ve bütçelerin halka açıklanması; yasaların ihlalini ya da kamunun çıkarlarının zarar görmesini önlemek amacıyla, gözetim makamının, ya da federal yasama erkinin müdahalesi kanunla belirlenmektedir. İdari gözetim faaliyetlerinin organizasyonu ve yürütülmesi, Topluluk veya Bölge Parlamentoları tarafından düzenlenmektedir. Birden fazla ilin ya da belediyenin işbirliği yapma veya birlik oluşturmaya ilişkin şartlar ve yöntem, federal kanun ya da tüzikle belirlenmektedir. Ancak, il veya belediye meclislerinin müşterek şekilde müzakereye bulunmalarına izin verilememektedir.

Belçika’nın federal yapısı bu yapı altındaki federe bölgelerin il ve belediye yönetimleri üzerinde farklı farklı düzenlemeler meydana getirmesi sonucunu doğurabilmektedir. Anayasa’nın 163. maddesine göre Flanders ve Wallonia bölgelerinde seçimle göreve gelen il yönetimlerince icra edilen yetkiler, kendi sorumluluk alanına giren konularda, çift dilli Brüksel-Başkent Bölgesinde Felemenk ve Fransız Toplulukları ve Müşterek Topluluk Komisyonu tarafından, diğer konularda ise Brüksel-Başkent Bölgesi tarafından icra edilmektedir. Ancak, üyeleri Brüksel-Başkent Bölgesi tarafından atanmış herhangi bir kurum ya da Brüksel-Başkent Bölgesi tarafından icra edilecek yetkilere dair detaylı kurallar ekseriyetle kabul edilen bir kanunla düzenlenmektedir.

Belçika’da il yönetimleri ile belediyeler arasındaki ilişki hiyerarşik olmaktan daha çok organik bir nitelik taşımaktadır. Ama yine de illerin ülke yönetim geleneğinden gelen gözetleme, belediye kararlarını durdurma ve görüş ve rapor sunma gibi uygulamaların varlığı da yadsınmaz.¹³

¹³ Jacques Bouvier, “Local Government in Belgium”, in Angel-Manuel Moreno, (Eds.), **Local Government in the Member States of European Union: A Comparative Legal**

İl meclisleri (*conseil provincial-provincieraad*) ilin temsil organlarıdır. İl meclisleri nüfuslarına göre 47 ile 84 temsilciden meydana gelmektedir. İl meclisleri seçimleri altı yılda bir belediye seçimleri ile eş zamanlı olarak doğrudan, eşit oy, oransal temsil esaslarına göre yapılmaktadır. İl komitesi (*députation provinciale-collège provincial-deputatie*) ilin yasama, yürütme ve yargı organı niteliği taşıyan kurumlardır. Bu organ il meclisi üyeleri arasından seçilen kişiler ve validen meydana gelmektedir. Bu yönünde il meclisleri yerel yönetim birimi olarak değerlendirilebilmektedir.¹⁴ İl komiteleri aynı zamanda ilin günlük işlerinin yönetiminden, risk taşıyan veya büyük zarar meydana getirebilecek endüstriyel işletmelerin lisans ve izin işlemlerinden de sorumludur.¹⁵

Belçika Anayasası'nın 165. maddesine göre büyükşehir belediyeleri ve belediye federasyonları kurulması, teşkili ve yetkileri kanunla belirlenmektedir. Her bir büyükşehir belediyesi bir meclis ve icra komitesine sahiptir. İcra komitesinin başkanı meclisin içinden seçilip, Kral tarafından onanır. Statüsü kanunla belirlenir. Büyükşehir belediyelerinin ve belediye federasyonlarının sınırları ancak kanun gereğince değiştirilebilmekte ya da düzeltilebilmektedir. Her büyükşehir belediyesinin ve yakınındaki belediye federasyonlarının kendi yetki sınırları içinde kalan teknik nitelikteki ortak problemleri inceleyebilmeleri için, kanunda belirtilen şartlar ve yöntemle uygun olarak birbirleriyle istişarede bulunabilmeleri amacıyla kanunla bir merci kurulabilmektedir. Birden fazla belediye federasyonu yetkilerine giren alanlardaki sorunları müşterek şekilde düzenlemek ve yönetmek maksadıyla, kanunda belirtilen şartlar ve yöntemle birbirleriyle ya da bir veya daha fazla sayıda büyükşehir belediyesiyle işbirliği yapabilir, ya da ortaklıklar meydana getirebilmektedir.

Ülkede yerel yönetim olarak başkent Brüksel'in ayrı bir anayasal statüsünden söz edilebilmektedir. 166. maddeye göre; Krallığın başkentinin sınırları içinde bulunduğu büyükşehir belediyesinin yetkileri, Brüksel-Başkent Bölgesi kurumları tarafından, ekseriyetle kabul edilen bir kanunda belirtilen şekilde icra edilmektedir. Bu kurumların; her biri, kendi toplulukları adına, kültürel, eğitim ve kişisel alanlarda diğer düzenleme yetkileriyle aynı yetkilere sahiptirler; her biri, kendi toplulukları adına, Felemenk Topluluğu Parlamentosu ve Fransız Topluluğu Parlamentosu tarafından kendilerine devredilen yetkileri icra ederler; ortak menfaatleri ilgilendirenleri müşterek şekilde düzenlenebilmektedir. Brüksel başkent bölgesinin altında 19 tane belediye bulunmaktadır.

Belçika'da belediyeler kent (*villes*) ve kırsal belediyeler (*communes*) olarak farklı şekilde isimlendirilebilmektedir. Bu farklılık ciddi bir yapısal ayrışmadan daha çok sembolik bir anlam taşımaktadır. Ülkede şehir belediyesi olarak adlandırılan 133 belediye bulunmaktadır.

Perspective, National Institute of Public Administration, Spain, Madrid, 2012, s. 48 (45-67).

¹⁴ Dexia, **Sub-national Governments in the European Union**, Dexia Editions, Paris, 2008, s. 178.

¹⁵ Council of European Municipalities and Regions, **Local and Regional ...**, a.g.k., s. 7.

Belediye meclisleri (*conseilcommunal-gemeenteraad-gemeinderat*) birinci basamak yerel yönetimlerin temsil ve yasama organıdır ve belediye sınırları içerisinde yaşayanların ortak ihtiyaçlarını karşılamak ile görevlidirler. Hizmet sunduğu nüfusun büyüklüğüne göre 7 ile 55 üyeden oluşmaktadır. Altı yılda bir yapılan genel oy hakkına dayalı seçimler ile meclis üyeleri yenilenmektedir.¹⁶ Belediye seçimlerinde oy kullanmak zorunlu olduğundan, yüksek bir katılım oranına ulaşılabilmektedir.¹⁷

Belediye başkanları (*bourgmestre-burgemeester-bürgermeister*) ise, federe bölgelere göre farklı şekillerde seçilip, atanabilmektedir. Belediye başkanları sadece belediye yönetiminin idari olarak başı değil, aynı zamanda bölgesel ve federal yönetimin temsilcisidir. Wallonia ve Brüksel başkent bölgesinde belediye başkanları nispi çoğunluk yöntemine göre yerleşikler tarafından seçilmekte, bu seçilen kişiler bölge hükümetlerince atanmaktadır. Flanders bölgesinde ise, belediye başkanları belediye meclisi üyeleri içerisinde gösterilen adaylar arasından bölge hükümetince atanmaktadır. Bu bölgede herhangi bir seçim söz konusu değildir. Belediye başkanlarının görev süreleri altı yıldır ve günlük faaliyetlerden sorumludur. Aynı zamanda belediye polisinin başıdır.¹⁸ Belediye yönetimlerinden idari olarak federal İçişleri Bakanlığı sorumludur.

Belediyelerde yürütme organını başkan ve akıl adamlardan (*college des bourgmestre et échevins-college van burgemeester en schepenen*) oluşmaktadır. Yürütme organının üye sayısı belediye sınırları içerisinde yaşayan nüfusa göre 2 ila 10 arasında belirlenmektedir.¹⁹ Bu üyeler belediye meclisi üyeleri tarafından, kendi üyeleri arasından seçilmektedir. Yürütme organının temel işlevi meclis kararlarının uygulanmasıdır.

Ülke nüfusunun yaklaşık üçte birini göçmenler oluşturmaktadır. Son yıllarda göçmen kökenli Belçikalıların yerel seçimlerinde etkin olmaya başladıkları, yerel meclislerde görev aldıkları ve yerel temsil düzeyinde tercihlerini sisteme yansıtmaya başladıkları görülmektedir.

Belçika'da federe bölgeler ve topluluklar temelinde örgütlenmiş altı tane yerel yönetim birliği bulunmaktadır. Bunların iki tanesi il temelinde; Flander İller Birliği (*Vereinigvan de Vlaamse Provincies*)²⁰, Wallonia İller Birliği (*Association des Provinces wallonnes*)²¹, üç tanesi de belediye temelinde; -Flanders Şehirleri ve Belediyeleri Birliği, Wallonia Şehirleri ve Belediyeleri Birliği, Brüksel Bölgesi Şehirleri ve Belediyeleri Birliği- örgütlenmiştir. Ayrıca federal düzeyde örgütlenmeye sahip Belçika Şehirleri ve Belediyeleri Birliği'nden de söz edilebilir.²²

¹⁶ http://www.belgium.be/en/about_belgium/government/Communes/institutions/

¹⁷ Ellen Wayenberg, Filip De Rynck, **Kingdom of Belgium**....., a.g.k., s. 5.

¹⁸ http://www.belgium.be/en/about_belgium/government/Communes/competence/

¹⁹ Jacques Bouvier, "Local Government in Belgium", , a.g.k., s.55-56.

²⁰ <http://www.vlaamseprovincies.be/>

²¹ <http://www.apw.be/>

²² Dexia, **Sub-national Governments in the**..... , a.g.k., s. 172.

6. Yerel Yönetimleri Hizmet Sorumlulukları

Ülkedeki federal hükümetin temel görev alanları; adalet, savunma, maliye, sosyal güvenlik, sağlık, içişleri ve dış ilişkilerdir. Dış ilişkilerin kurulması ve yürütülmesi genel anlamda federal yönetimin yetki alanında gözükmese bile topluluk ve bölge yönetimlerinin de yabancı ülkeler ile dış ilişkiler kurma yetkisi mevcuttur.²³

Ülkedeki federe bölge yönetimlerinin ana hizmet sorumluluk alanı bölge ve şehir planlaması, konut, istihdam, çevre, doğanın korunması, bilimsel araştırma, enerji, ulaşım (demiryolları hariç), ekonomi, tarım, dış ticaret ve il, belediye ve kamusal kolaylık üreten yerel kamu kurumlarının gözetimi ve denetimi olarak ifade edilebilir.²⁴

Topluluklar ise, koruyucu ve tedavi edici sağlık hizmetleri, sosyal yardım, göçmen, aile ve kişisel destek hizmetleri, eğitim (üniversite ve bilimsel araştırmalar), spor, turizm, kültür (tiyatro, kütüphane, görsel medya) ve dil kullanımına yönelik hizmetlerin sunulmasından sorumludurlar.²⁵

İl yönetimlerinin hizmet sorumlulukları, kültürel altyapı, sosyal altyapı ve politikalar, çevre, koruyucu sağlık hizmetleri, ekonomi, ulaşım (kara ve su yolları), resmi dillerin kullanımı ve konut gibi alanlarda yoğunlaşmaktadır.²⁶

Belediyeler ise, hem daha üst otoritelerin kendilerine devrettikleri hizmetleri hem de kendilerine has görevleri yerine getirmektedirler. Bunlar; kamu düzeni, konut, imar, kamu ulaşımı, eğitim (okul öncesi, ilk, orta ve mesleki), kültür, spor, çevre, içme suyu, kanalizasyon, çöp, yeşil alanlar, yol düzenlemeleri, turizm, gençlik, yerel ekonomi, istihdam sağlık (koruyucu ve tedavi edici-birinci basamak) ve sosyal refah hizmetleridir.²⁷ Ayrıca Belçika Anayasası'nın 164. maddesine göre, medeni hallerle ilgili nüfus kayıt belgelerinin düzenlenmesi (doğum, ölüm, evlenme) ve nüfus kayıt kütüklerinin muhafazası sadece belediyeler sorumluluğundadır.

²³ http://www.belgium.be/en/about_belgium/government/federale_staat/

²⁴ http://www.belgium.be/en/about_belgium/government/regions/competence/

²⁵ http://www.belgium.be/en/about_belgium/government/communities/competence/

²⁶ http://www.belgium.be/en/about_belgium/government/provinces/competence/

²⁷ Council of European Municipalities and Regions, **Local and Regional ...**, a.g.k., s. 6-7

Tablo 6.1 Belçika’da Yerel Yönetimleri Bölgeler İtibarıyla Hizmet Sorumlulukları

Yerel Yönetimin Görevleri	Flanders	Wallonia	Brüksel Başkent
Tarım	-	-	-
Kişisel Destekler (sosyal refah uygulamaları)	X	X	X
Bölge Planlaması (yapı izinleri, imar vb.)	X	X	X
Mezarlık Hizmetleri	X	X	X
Kültür (kütüphane, altyapı, kurum destekleri vb.)	X	X	X
Ekonomi (sanayi bölgeleri, KOBİ destekleri vb.)	X	X	-
Şirket Vergileri	X	X	X
İşgücü Piyasası	-	-	-
Eğitim (ilk ve ortaokullar)	X	X	X
Çevre (çöp toplanması)	X	X	-
Azınlıkların Kültürel Entegrasyonu	X	X	X
Gençlik Politikaları (altyapı, destek vb.)	X	X	X
Konut (sağlamlık denetimleri, konut arazileri, sosyal konu projeleri vb.)	X	X	X
Sağlık	X	X	X
Polis ve Güvenlik Hizmetleri	X	X	X
İtfaiye	X	X	-
Spor ve Eğlence (altyapı, destek vb.)	X	X	X
Turizm ve Çevre Düzenlemesi (park, bahçe, spor altyapısı, boş zaman değerlendirme vb.)	X	X	X
Kamu Taşımacılığı	-	-	-
Trafik	X	X	X
Kamusal Kolaylık (yollar, kanalizasyon vb.)	X	X	X
Yaşlı Hizmetleri	X	X	X
Enerji (dağıtım)	X	X	X

Kaynak: Ellen Wayenberg, v.d., “Belgium: A Tale of Regional, a.g.m., s. 82.

Ülkedeki yerel yönetimlerin hizmet sorumlulukları federe bölgeler ve topluluklar ile il ve belediyeler arasında farklılaşabilmektedir. Ayrıca bu farklılaşmanın farklı bölgeler arasında da var olduğu ifade edilebilir. Yukarıdaki tabloda üç federe bölge arasındaki hizmet sorumlulukları ayrışmaları ve benzeşmeleri gösterilmektedir.

7. Yerel Yönetimlerin Mali Yapısı

Belçika’da yerel yönetim mali yapıları hem bölge ve topluluklar (federe) hem de il ve belediye yönetimlerinin (yerel) toplamından oluşmaktadır. Ülkede son yedi yıllık yerel harcamaların ortalaması bölge ve topluluk yönetimleri için GSYH’nın yüz-

de 14,5'i il ve belediye yönetimlerinin için ise, yüzde 6,9'u düzeyindedir. Toplama bakıldığında yerel harcamaların yedi yıllık ortalamasının GSYH'nın 21,4'üne eriştiği görülmektedir. 2010 yılında yerel yönetim harcamaları tutarı 78,3 milyar Euro'ya (il ve belediye yönetimlerinde 25,3 milyar Euro'ya) erişmiştir. Bu da toplam kamu harcamalarının yüzde 41,8'ine (il ve belediye yönetimlerinde 13,5'ine) karşılık gelmektedir.

Benzer bir şekilde Belçika'daki son yedi yıllık yerel gelirlerin ortalaması bölge ve topluluk yönetimleri için GSYH'nın yüzde 14,4, il ve belediye yönetimleri için ise, yüzde 6,9 düzeyindedir. Toplama bakıldığında yerel gelirlerin yedi yıllık ortalamasının GSYH'nın 21,3 düzeyine erişmektedir. 2010 yılında yerel yönetim gelirlerinin tutarı 75,1 milyar Euro (il ve belediye yönetimlerinde 24,4 milyar Euro'ya) seviyesindedir. Bu da toplam kamu gelirlerinin yüzde 43,5'ini (il ve belediye yönetimlerinde 14,1'ine) meydana getirmektedir.

Aynı dönemdeki yerel yönetim yatırımlarına bakıldığında GSMH'nın yüzde 1,5 gibi (yaklaşık 5 milyar Euro) bir değerle karşılaşılmaktadır. Bu yatırımların ortalama binde 7'si (2,3 milyar euro) bölge ve topluluk, binde 8'i (2,7 milyar Euro) ise, il ve belediye yönetimleri tarafından yapılmaktadır. Yerel yatırımlar, toplam yerel yönetim harcamalarının yüzde 6,4'ünü (il ve belediye yönetimlerinde 10,6'sını), toplam kamu yatırım harcamalarının ise, yüzde 88,1'ini (il ve belediye yönetimlerinde 46,8'ini) meydana getirmektedir. Geri kalan yerel kamu harcamalarının yaklaşık yüzde 90'ını cari harcamalar (kalan kısım yerel borç servisi için kullanılmaktadır) oluşturmaktadır. Bunun yarından fazlası ise, personel harcamalarından meydana gelmektedir.

Belçika'daki toplam yerel yönetim harcamalarının, gelirlerinin ve bütçe açığı/fazlasının gelişimi yukarıdaki tabloda gösterilmiştir.

Tablo 7.1 Belçika'da Yerel Yönetim Harcama, Gelirlerinin ve Bütçe Dengesinin Gelişimi (GSYH'ya Oranı)

Yıllar	2000	2005	2006	2007	2008	2009	2010	2011
Gelirler (Federe)	13,2	14,2	14,1	14,1	14,5	14,4	14,3	15,0
Gelirler (Yerel)	6,2	6,7	6,8	6,8	6,9	7,2	7,0	7,0
Toplam Gelirler	19,4	20,9	20,9	20,9	21,4	21,6	21,3	22,0
Harcamalar (Federe)	12,9	14,1	14,0	13,8	14,5	15,2	15,0	15,2
Harcamalar (Yerel)	6,5	6,7	6,8	6,6	6,7	7,1	7,0	7,1
Toplam Harcamalar	19,4	20,8	20,8	20,4	21,2	22,3	22,0	22,3
Yatırımlar (Federe)	0,7	0,7	0,7	0,6	0,6	0,7	0,7	0,7
Yatırımlar (Yerel)	1,0	0,8	0,9	0,7	0,7	0,8	0,7	0,8
Toplam Yatırımlar	1,7	1,5	1,6	1,3	1,3	1,5	1,4	1,5
Bütçe Açığı/Fazlası (Federe)	0,3	0,1	0,1	0,3	0,0	-0,8	-0,7	-0,2
Bütçe Açığı/Fazlası (Yerel)	-0,3	0,0	0,0	0,2	0,2	0,1	0,0	-0,1
Toplam Bütçe Açığı/Fazlası	0,0	0,1	0,1	0,5	0,2	-0,7	-0,7	-0,3

Kaynak:<http://epp.eurostat.ec.europa.eu/portal/page/portal/statistics/search>

Son yıllarda hem yerel harcamaların hem de yerel gelirlerin artış trendi gösterdiği, diğer bir ifade ile ülkedeki yerelleşme düzeyinin arttığı söylenebilir. Belçika'daki gerek bölge ve topluluklar gerekse yerel yönetim bütçelerinin neredeyse açık vermediği görülmektedir. Buna rağmen son yedi yılda küçüğe olsa bütçe açığının daha çok bölge ve topluluk yönetimleri tarafından verildiği, (Bkz. Tablo 7.2) il ve belediye yönetimlerinin bütçe fazlası ile açığın dengelenmeye çalışıldığı ifade edilmektedir. 2005-2011 yılları arası toplam bütçe açığı ortalaması GSYH'nın binde 1'i düzeyindedir. 2010 yılında yerel bütçe açığı tutarı 3,2 milyar Euro'dur. (il ve belediye yönetimlerinde 0,9 milyar Euro'ya erişmiştir.) Aşağıdaki tablo 7.2'de bölge ve topluluk bütçe açıklarının gelişimi gösterilmektedir.

Ülkede yıllık nominal yerel yönetim bütçelerinin denk olmasına yönelik mali kural (numerical fiscal rule) uygulamaları bulunmaktadır. Kuralın uygulamasında bölge yönetimleri, il ve belediye yönetimleri için denetleyici otorite konumundadır. Bölge yönetimleri bütçelerinin konusunda ise, politik bir anlaşmadan söz edilebilir. Yerel yatırım/sermaye harcamaları ve gelirleri denklik kuralının istisnasını oluşturmaktadır.²⁸ Özellikle 2008 yılındaki küresel finansal krizden sonra bütün yönetim kademelerinde bütçe dengelerinin ve mali sürdürülebilirliğin sağlanmasına yönelik çabaların ön plana çıktığı gözlenmektedir.

Tablo 7.2 Belçika'da Bölge ve Topluluk (Federe) Bütçe Açıklarının Gelişimi (Milyon Euro)

	2002	2003	2004	2005	2006	2007	2008	2009	2010	2011
Flemish Topluluğu	-320	86	149	294	571	1,03	-60	-1,1	-973	178
French Topluluğu	-89	-32	-10	8	16	-33	60	-265	-726	-247
Walloon Bölgesi	-6	-72	-100	-46	16	242	-57	-821	-427	-486
Brüksel Başkent	11	64	-93	65	-55	38	-49	-304	-261	-296
Alman Topluluğu	-3	-4	3	1	0	2	4	-12	-7	-5
Fransızca Konuşan Topluluk Komisyonu	-1	-5	-7	2	-9	6	0	-7	0	0
Flemish Topluluğu Komisyonu	24	23	15	21	1	-5	20	5	4	-3
Ortak Topluluk Komisyonu	3	9	-8	-4	6	10	3	5	0	2
İstatistiksel Fark	0	-43	43	38	-7	-33	-14	-22	15	52
Toplam	-382	26	-9	377	539	1,255	-94	-2,521	-2,375	-800

Kaynak: <http://www.nbb.be/> (Belçika Ulusal Merkez Bankası)

²⁸ Tomazs Kozluk, Alain Jouster, Jens Hoj, Bringing Belgian Public Finances to a Sustainable Path, OECD Economic Department Working Papers No: 954, 2012, s. 20 http://www.oecd-ilibrary.org/economics/bringing-belgian-public-finances-to-a-sustainable-path_5k9b7bxqgvh-en

Belçika’da il ve belediye yönetimlerinin finansmanından, idari ve mali denetiminden bölge yönetimleri sorumludur. Mali denetim prosedürleri ve yapılanmaları ise, bölgeler bazında değişebilmektedir.

7.1. Yerel Yönetim Harcamaları

Belçika’daki yerel harcamaların toplam kamu harcamalarına oranı aşağıdaki Grafik 1’de gösterilmiştir. Buna göre federal/merkezi hükümet harcamaları toplam harcamaların yaklaşık üçte ikisini (yüzde 63’ünü) oluşturmaktadır. Toplam yerel harcamaların kamu harcamalarına oranı ise, yüzde 36’dır. Bu payın yüzde 23’ü bölge ve topluluk yönetimlerine (federe) yüzde 13’ü ise il ve bölge yönetimlerine aittir.

Grafik 7. 1 Belçika’da Kamu Harcamalarının Yüzde Dağılımı (1990-2010)



Kaynak: <http://stats.oecd.org/> (OECD İstatistikleri)

Aşağıdaki bölümde bölge ve topluluk yönetim (federe) harcamaları ile il ve belediye yönetim harcamaları ayrı başlıklar altında incelenecektir.

7.1.1. Bölge ve Topluluk Harcamaları

Belçika’daki yerel yönetim harcamaları içerisinde bölge ve topluluk yönetimlerinin (federe) ağırlığı hissedilmektedir. Bunda yerel yönetimlere yapılan transferlerinde harcama kalemleri içerisinde yer alması rol oynamaktadır. Aşağıdaki tablo 8’de ülkedeki bölge ve topluluk harcamalarının yıllar itibarıyla gelişimi gösterilmektedir.

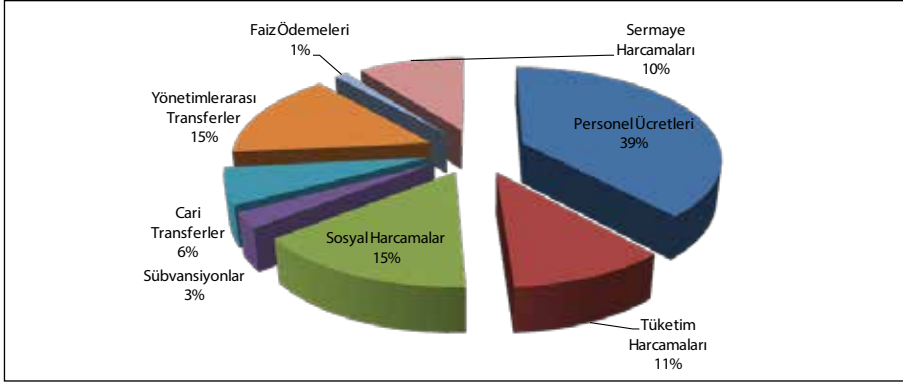
Tablo 7.3 Belçika’da Bölge ve Topluluk Yönetimleri Harcamalarının Gelişimi (Milyon Euro)

	2002	2005	2006	2007	2008	2009	2010	2011
Toplam Harcamalar	37,199	42,760	44,519	46,201	50,119	51,657	53,084	56,090
Faiz Dışı Cari Harcamalar	32,646	37,827	39,743	41,497	44,277	46,330	47,701	49,684
Personel Ücretleri	14,737	16,651	17,322	18,07	19,15	20,034	20,611	21,552
Tüketim Harcamaları ve Ödenen Vergiler	4,392	4,771	5,164	5,269	5,463	5,935	5,754	5,970
Sosyal Faydalar	5,054	6,118	6,457	6,829	7,305	7,881	7,942	8,529
İşletmeler Yapılan Sübvansiyonlar	950	1,313	1,299	1,407	1,428	1,299	1,573	1,525
Cari Transferler	1,643	2,149	2,284	2,491	2,895	3,035	3,425	3,563
Yerel Yönetimler Yapılan Diğer Transferleri	5,87	6,825	7,217	7,431	8,036	8,146	8,396	8,544
Faiz Ödemeleri	660	457	365	461	521	601	682	689
Sermaye Harcamaları	3,893	4,476	4,411	4,243	5,321	4,726	4,701	5,718
Brüt Yatırım Harcamaları	2,104	2,043	2,075	2,082	2,216	2,284	2,538	2,747
Diğer Sermaye Harca.	1,295	1,778	1,748	1,611	1,756	1,930	1,640	2,349
Yerel Yönetimler Yapılan Sermaye Transferleri	493	656	588	550	1,349	512	522	622
Net Borç/Alacak	-382	377	539	1,255	-94	-2,521	-2,375	-805

Kaynak: <http://www.nbb.be/> (Belçika Ulusal Merkez Bankası)

Aşağıdaki Grafik 2’de 2011 yılındaki bölge ve topluluk harcamalarının yüzde dağılımı gösterilmektedir. Bölge ve topluluk yönetimlerinin harcamaları içerisindeki en büyük pay yüzde 39 ile ücret giderlerinin karşılanması için harcanmaktadır. Bunu yüzde 15 ile sosyal fayda sağlayan (social benefit) harcamalar ve il ve belediye yönetimlerine yapılan şartlı ve şartsız transferler takip etmektedir. Tüketim harcamaları için yapılan harcamalar ise, toplam harcamaların yüzde 11’ini meydana getirmektedir. Bölge ve topluluk bütçeleri içerisinde yatırım için harcanan pay yüzde 10 düzeyindedir. Kalan bütçe ise, cari transferler, sübvansiyonlar ve faiz ödemelerinin finansmanında kullanılmaktadır.

Grafik 7. 2 Belçika’da Bölge ve Topluluk Yönetimleri Harcamalarının Yüzde Dağılımı (2011)



Kaynak: <http://www.nbb.be/> (Belçika Ulusal Merkez Bankası)

7.1.2. İl ve Belediye Harcamaları

Belçika’daki merkezi yönetim dışındaki yönetim birimleri içerisinde il ve belediye yönetimleri (yerel) en az bütçe kullanan yönetim birimleridir. Bu birimin kendi içerisinde de belediye yönetimlerinin baskın olduğu söylenebilir. Aşağıdaki tablo 9’da ülkedeki il ve belediye harcamalarının yıllar itibarıyla gelişimi gösterilmektedir.

Tablo 7. 4 Belçika’da İl ve Belediye Yönetimi Harcamalarının Gelişimi (Milyon Euro)

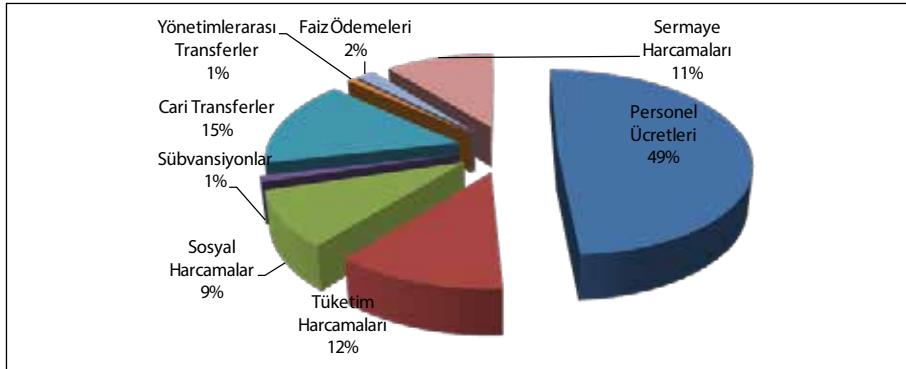
	2002	2005	2006	2007	2008	2009	2010	2011
Toplam Harcamalar	18,257	20,389	21,762	22,175	23,128	24,117	24,809	26,047
Faiz Dışı Cari Harcamalar	15,647	17,052	18,254	18,841	19,679	20,692	21,496	22,317
Personel Ücretleri	9,694	11,033	11,728	12,211	12,852	13,380	13,934	14,467
Tüketim Harcamaları ve Ödenen Vergiler	2,754	2,957	3,062	2,991	3,105	3,357	3,471	3,500
Sosyal Faydalar	2,149	1,936	2,159	2,241	2,434	2,563	2,668	2,835
İşletmeler Yapılan Sübvansiyonlar	314	332	397	384	283	253	285	306
Cari Transferler	575	624	740	776	832	908	934	992
Diğer Transferler	1,567	2,068	2,199	2,404	2,807	2,942	3,338	3,471
Yerel Yönetimler Yapılan Diğer Transferleri	161	171	169	238	173	232	203	217
Faiz Ödemeleri	585	549	498	645	724	563	552	553
Sermaye Harcamaları	2,025	2,789	3,010	2,689	2,726	2,862	2,761	3,178
Brüt Yatırım Harcamaları	1,732	2,465	2,826	2,473	2,399	2,642	2,583	2,955
Diğer Sermaye Harcamaları	290	318	179	211	315	205	162	200
Yerel Yönetimler Yapılan Sermaye Transferleri	3	7	5	6	11	15	16	23
Net Borç/Alacak	-594	-49	-229	567	700	295	-68	-225

Kaynak: <http://www.nbb.be/> (Belçika Ulusal Merkez Bankası)

Aşağıdaki Grafik 3’de 2011 yılındaki il ve belediye harcamalarının yüzde dağılımı gösterilmektedir. İl ve belediye yönetimlerinin harcamaları içerisindeki en büyük pay yüzde 49 ile ücret giderlerinin karşılanması için harcanmaktadır. Bunu yüzde 15 ile cari transferler takip etmektedir. Tüketim harcamaları için yapılan harcamalar ise, toplam harcamaların yüzde 12’sini meydana getirmektedir. İl ve belediye bütçeleri içerisinde yatırım için harcanan pay yüzde 11 düzeyindedir. Ayrıca sosyal harcamalar için yüzde 9’luk bir pay ayrıldığını da belirtmek gerekmektedir. Kalan bütçe ise, sübvansiyonlar, yönetimler arası transferler ve faiz ödemelerinin finansmanında kullanılmaktadır.

İl bazında kişi başına yerel yönetim harcamalarında Wallonia bölgesinin Flanders bölgesine nazaran ciddi ölçüde yüksek olduğu görülmektedir. Wallonia bölgesinde kişi başına düşen ikinci basamak yerel yönetim harcamaları 255 Euro iken, Flanders bölgesinde 134 Euro’dur. Ülkedeki il yönetimlerinin ekonomik sınıflandırmaya göre 2010 yılı dağılımına bakıldığında ise, personel ve fonksiyonel harcamaların ön plana çıktığı görülmektedir. Buna göre Wallonia bölgelerindeki illerde personel ve fonksiyonel harcamalar toplam harcamaların yüzde 81’ini, Flanders bölgesinde yüzde 57,8’ini meydana getirmektedir. Bunu belediye yönetimlerine yapılan transferler takip etmektedir. Wallonia bölgelerinde bu transferlerin toplam harcamalara oranı yüzde 7,6’yı, Flanders bölgesinde ise yüzde 27,2’yi bulmaktadır. Bunun nedeni Flanders bölgesinde birçok il yönetim hizmetinin özelleştirilmiş olması nedeniyle dışarıdan tedarik (outsourcing) edilmesidir. Sonuç olarak dış tedarik hizmetleri transfer harcamaları içerisinde yer almaktadır. Buna karşılık Wallonia bölgesindeki il yönetimlerinde özelleştirme uygulamalarına nadiren rastlanmaktadır ve birçok yerel yönetim hizmetleri il bütçesinden istihdam edilen çalışanlar tarafından üretilmektedir. Son harcama kalemi olarak borç faizi ödemelerinden söz edilebilir. Flanders bölgesindeki il yerel harcamalarının yüzde 14,9’u ve Wallonia bölgelerinde yüzde 11,4’ü borç faizi ödemeleri için kullanılmaktadır.²⁹

Grafik 7. 3 Belçika’da İl Ve Belediye Yönetimi Harcamalarının Yüzde Dağılımı (2011)



Kaynak: <http://www.nbb.be/> (Belçika Ulusal Merkez Bankası)

²⁹ Tony Valcke, Herwig Reynaert, Kristof Steyvers, “Belgium”, , a.g.m., s. 47

Ülkedeki yerel yönetim harcamalarının fonksiyonel dağılımı bölge ve topluluklar ve il ve belediye yönetimleri bağlamında Tablo 10’da gösterilmiştir. Buna göre en fazla harcama yapılan yerel harcama kalemi dinlenme, kültür ve din hizmetleridir. Bu hizmetlerin yaklaşık yüzde 80’i federe düzeyde bölge ve topluluklar tarafından, yüzde 20’si ise, il ve belediye yönetimleri tarafından sunulmaktadır. İkinci en büyük yerel harcama kalemi yüzde 18,4 ile genel yönetim hizmetleridir. Burada ise, il ve belediye yönetimlerinin yaklaşık yüzde 70 ağırlığından söz edilebilir. Benzer bir ağırlığı sahip diğer harcama kalemi, eğitim hizmetleridir. Toplam yerel yönetim harcamaları içerisindeki payı ise, yüzde 18,1’dir. Son olarak yerel hizmetler arasında yüzde 15,5 oranında harcama payı ile kamu düzeni ve güvenlik hizmetlerinden söz edilebilir. Bu hizmetlerin de yüzde 85 oranında il ve belediye yönetimleri tarafından sunulduğu bölge ve toplulukların payının ise düşük olduğu gözlenmektedir.

Tablo 7.5 Belçika’da Fonksiyonel Yerel Yönetim Harcamalarının Gelişimi (2009-2010)

(Milyon Euro)	2009			2010			Yüzde Dağılım
	Bölge ve Top.	İl ve Belediye	Toplam Yerel	Bölge ve Top.	İl ve Belediye	Toplam Yerel	
Toplam Harcamalar	51.636	24.454	76.091	53.077	25.271	78.348	100
Genel Yönetim Hizmetleri	8.117	5.787	13.904	8.572	5.849	14.421	18,4
Savunma Hizmetleri	106	2.995	3.101	105	3.160	3.265	4,2
Kamu Düzeni ve Güvenlik Hiz.	9.627	2.284	11.911	9.814	2.319	12.132	15,5
Ekonomik İşler ve Hizmetler	940	1.183	2.124	823	1.200	2.023	2,6
Çevre Koruma Hizmetleri	653	499	1.152	873	506	1.379	1,8
İskan ve Toplum Refahı Hiz.	576	658	1.234	618	667	1.286	1,6
Sağlık Hizmetleri	2.225	2.144	4.368	2.168	2.186	4.353	5,6
Dinlenme, Kültür ve Din Hiz.	19.875	4.754	24.629	20.299	5.013	25.312	32,3
Eğitim Hizmetleri	9.517	4.151	13.668	9.806	4.372	14.178	18,1

Kaynak: OECD Statistics

Belçika’da federe yapıları oluşturan Flanders ve Wallonia bölgelerindeki il yönetimleri arasında da yerel hizmet sunumunda farklılıklar görülebilmektedir. (Bkz. Tablo 11) Buna göre Flanders bölgesindeki illerde en önemli yerel harcama kalemi yüzde 44’lük bir pay ile genel yönetim hizmetlerine aittir. Bunu yüzde 16,7 ile kültür

ve din hizmetlerinin izlediği görülmektedir. Wallonia bölgesinde ise, en büyük yerel harcama kalemi yüzde 31,2 ile eğitimidir. Bunun yüzde 26,4 ile genel yönetim hizmetleri izlemektedir. Ayrıca Flanders bölgesinde farklı olarak sağlık hizmetleri yüzde 10,6'lık bir paya sahiptir. Bunun nedeni Wallonia bölgesindeki il yönetimlerinin çok geniş yerel okul ve hastane ağına sahip olması gösterilmektedir.³⁰

Tablo 7.6 Flanders ve Wallonia Bölgelerindeki İl Yönetim Harcamalarının Yüzde Dağılımı (2010)

	Flanders Bölgesi	Wallonia Bölgesi
Dağıtılmayan Giderler	14,9	2,2
Çevre	3,8	2,8
Sağlık Hizmetleri	0,9	10,6
Sosyal Hizmetler	4,9	5,0
Kültür ve Dini Hizmetler	16,7	10,1
Eğitim	3,8	31,2
Ekonomi	6,7	6,2
Kamu Taşımacılığı	3,9	4,7
Güvenlik	0,6	0,7
Genel Yönetim Hizmetleri	43,8	26,4
Toplam	100	99,9

Kaynak: Tony Valcke, Herwig Reynaert, Kristof Steyvers, "Belgium.,a.g.m.,s. 47.

Yerel harcamaları ülkedeki yönetim birimleri bazında dağılımına baktığımızda il yönetimlerinin ciddi ölçüde geride kaldığı söylenebilir. Örnek vermek gerekirse 2009 yılında Flanders bölgesinde il yönetimlerinin kişi başına yaptığı ortalama harcama 135 Euro iken, aynı bölgedeki belediyelerin yaptığı ortalama harcama 1.301 Euro, federe hükümetin kişi başına yaptığı yerel harcama ise, 4.025 Euro'dur.³¹ Benzer bir görünümü istihdam edilen personel sayılarında da gözlemek mümkündür. 2007 yılı itibarıyla ülkedeki il yönetimlerinin 17.538 kişi, belediye yönetimlerinin 139.183 kişi, Flanders bölge yönetiminin 44.268 kişi Belçika federal hükümetinin ise, 83.052 kişi istihdam ettiği gözlenmektedir.³² Bu haliyle ülkedeki yerel yönetim birimleri itibarı-

³⁰ Dexia, Lokale Financien, Gemeenten en Provincies, Brussel, 2010, s. 41 Aktaran Tony Valcke, Herwig Reynaert, Kristof Steyvers, "Belgium", in Heinelt H.,andBertrana X., (eds.): **The Second Tier of Local Government in Europe**, Routledge Publication, 2012, s. 47 (27-55).

³¹ Vrind, Vlaamse Regionale Indicatoren, Studiedienst van de Vlaamse Regering, Brussel 2009 ve Dexia, Lokale Financien, Gemeenten en Provincies, Brussel, 2009 Aktaran Tony Valcke, Herwig Reynaert, Kristof Steyvers, "Belgium"....., a.g.m. s. 48.

³² RSZPPO, Contractuele en Statutaire Tewerkstelling, Evolutie in de Lokale Sector 1995-2007, Brussel 2007, Aktaran Tony Valcke, v.d., "Belgium"....., a.g.e. s. 48

la belediyelerin ön plana çıktığı, bunu bölge yönetimlerinin izlediği, il yönetimlerinin ise diğer yönetim birimlerine nazaran geride kaldığı sonucuna varılabilir.

Kamu istihdamı konusunda dikkat çekici diğer bir uygulama yerel yönetim çalışanlarının merkezi yönetim çalışanlarına göre ücret düzeyleri ve bunların artış oranlarında karşımıza çıkmaktadır. Son yıllarda yerel yönetim memurlarındaki ücret artış hızı federal memurlara göre yaklaşık iki katı düzeyindedir.³³ Bu da yerel düzeyde personel harcamalarını fazlalaşmasına yol açmaktadır.

7.2. Yerel Yönetim Gelirleri

Belçika'da yerel yönetim gelirleri üç temel kategoriden -mali gelirler (vergi, harç vb.), transferler ve hizmet gelirleri- oluşmaktadır. Ülkedeki yerel gelir yapısı yönetim şekline bağlı olarak çok parçalı ve karmaşıktır. Ülkede hem bölge ve topluluk yönetimlerinin hem de il ve belediye yönetimlerinin mali gelir (vergi, harç vb.) elde edebilme otonomileri mevcuttur. Bunun anlamı merkezi yönetim altındaki yönetim birimlerinin yeni vergi koyabilecekleri, daha üst yönetim birimlerinde alınan vergilere ek oran uygulayabilecekleri, istisna ve muafiyet sağlayabilecekler olarak anlaşılabilir.

Transferler federal devletten bölge ve topluluk yönetimlerine olabileceği gibi il ve belediye yönetimlerine de yapılabilmektedir. Ayrıca hem bölge ve topluluk yönetimlerinden il ve belediye yönetimlerine hem de bölgelerden topluluklara, illerden belediyelere de hizmet paylaşımına bağlı olarak transferler gündeme gelebilmektedir. Buradan federe bölgelerin kendi altındaki belediyelerin ve illerin genel olarak finansmanından sorumlu olduğu sonucuna varılabilir.

Yerel yönetim gelirlerinin şekillenmesinde 1989 tarihli Özel Finansman Yasası³⁴ belirleyici olmuştur.³⁵ Bu yasa ile yerel yönetimleri mali özerkliği artırılmış, daha fazla yetki kullanabilme imkânları sağlanmıştır.

Yerel yönetim bütçe gelirlerinin büyüklükleri nüfusları ile doğru orantılı olarak şekillenmektedir. Buna göre en büyük bütçeye sahip iller East Flanders (Ghent şehri) Antwerp, Liege ve Hainaut (Charleroi şehri)'dir.³⁶

2011 yılı itibarıyla ülkedeki federe (bölge ve topluluk) ve yerel yönetimler (il ve belediyeler) toplam kamu gelirlerinin yüzde 44'ünü elde etmektedirler. Yönetim birimleri bazında kamu gelirlerinin dağılımı aşağıdaki grafik 4'de gösterilmektedir.

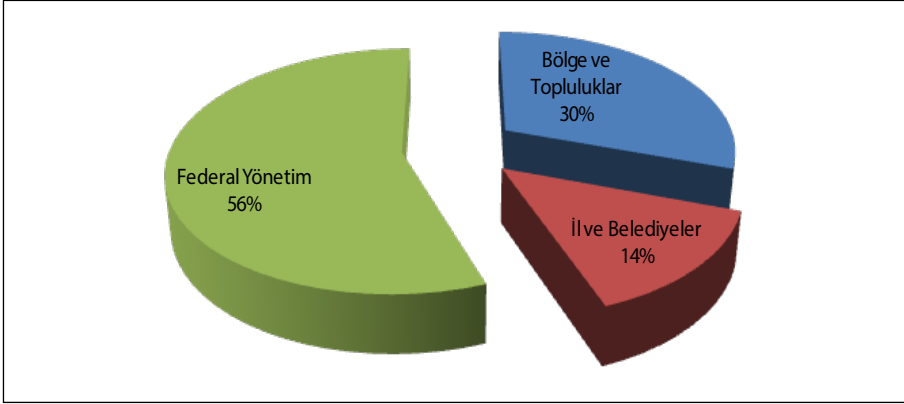
³³ Tomazs Kozluk, Alain Jouster, Jens Hoj, Bringing Belgium Public Finance., a.g.m., s. 10.

³⁴ **13 Ağustos 2001 tarihinde tadil edildi.**

³⁵ Council of Europe, **Belgium: Structure and Operation of Local and Regional Democracy**, 2006, s. 40.

³⁶ Tony Valcke, Herwig Reynaert, Kristof Steyvers, "Belgium, a.g.m., s. 46.

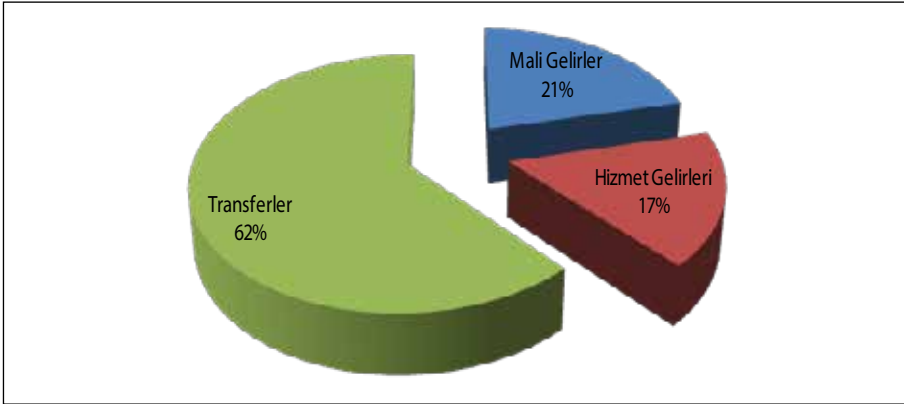
Grafik 7. 4 Belçika'daki Kamu Gelirlerinin Yönetimler Arasındaki Dağılımı (2011)



Kaynak:<http://www.nbb.be/>(Belçika Ulusal Merkez Bankası)

Belçika'daki yerel yönetim gelirleri içerisinde bölge ve topluluk yönetim gelirleri belirleyici konumdadır. Yukarıdaki grafikten de görüleceği gibi 2011 yılında ülkedeki kamu gelirlerinin yüzde 30'unu bölge ve topluluk yönetimleri (yaklaşık 55 milyar Euro), yüzde 14'ünü ise, il ve belediye yönetimleri (yaklaşık 26 milyar Euro) elde etmektedir.

Grafik 7.5 Belçika'daki Yerel Gelirlerin Yüzde Dağılımı (2011)



Kaynak:<http://www.nbb.be/> (Belçika Ulusal Merkez Bankası)

Ülkedeki federal yönetim hariç toplam yerel (bölge ve topluluklar + il ve belediyeler) gelirlerin ana kategoriler içerisindeki dağılımı yukarıda Grafik 5'de gösterilmiştir. Buna göre 2011 yılı itibarıyla toplam yerel gelirlerin yüzde 62'si transferlerden

(yaklaşık 50 milyar Euro) meydana gelmektedir. Vergi, harç vb. mali gelirlerin toplam içerisindeki payı ise, sadece yüzde 21'dir. (yaklaşık 17 milyar Euro) Mal ve hizmet satışı, gayrimenkul kiralaması v.b. oluşan hizmet gelirlerinin payı yüzde 17'dir. (yaklaşık 14 milyar Euro)

Aşağıdaki bölümde bölge ve topluluk yönetim gelirleri ile il ve belediye yönetim gelirleri ayrı başlıklar altında incelenecektir.

7.2.1. Bölge ve Topluluk Gelirleri

Belçika'daki bölge ve topluluk yönetim gelirleri içerisinde transferlerin ağırlığı hissedilmektedir. 2011 yılında ülkedeki bölge ve topluluk gelirlerinin kamu gelirlerinin üçte ikisi (yüzde 62'si) transferlerden (yaklaşık 38 milyar Euro) meydana gelmektedir. Vergi, harç vb. mali gelirlerin (yüzde 16'sı) (yaklaşık 8,6 milyar Euro) ve hizmet gelirlerinin payı (yüzde 16'sı) (yaklaşık 8,9 milyar Euro) ise, yüzde yaklaşık üçte bir düzeyindedir. Aşağıdaki tablo 12'de ülkedeki bölge ve topluluk gelirlerinin yıllar itibarıyla gelişimi gösterilmektedir.

Tablo 7.7 Belçika'da Bölge ve Topluluk Gelirlerinin Gelişimi (Milyon Euro)

	2002	2005	2006	2007	2008	2009	2010	2011
Toplam Gelirler	36,817	43,137	45,058	47,456	50,025	49,135	50,709	55,285
Mali Gelirler	5,468	6,982	7,440	7,774	7,797	6,900	8,011	8,684
Doğrudan Vergiler	813	1,049	1,040	1,015	949	563	988	1,192
Gelir Vergisi	813	1,049	1,040	1,015	949	563	988	1,192
Dolaylı Vergiler	3,451	4,146	4,408	4,668	4,604	4,247	4,686	4,988
Sosyal Güvenlik Dest.	32	38	42	38	45	40	41	41
Sermaye Vergiler	1,172	1,749	1,950	2,053	2,199	2,050	2,296	2,463
Hizmet Gelirleri	5,504	6,353	6,807	7,051	7,468	7,649	8,078	8,917
Transferler	25,845	29,803	30,811	32,631	34,760	34,586	34,620	37,684
Mali Transferler	22,488	25,712	26,600	28,080	29,930	29,360	29,143	31,912
Diğer Cari ve Yatırım Transferleri	3,357	4,091	4,211	4,551	4,830	5,226	5,477	5,772

Kaynak: <http://www.nbb.be/> (Belçika Ulusal Merkez Bankası)

Bölge ve topluluk yönetimleri federal hükümetten transfer harcamaları alabilmektedir. Bu transferlerin yüzde 80 mali transferlerden kalan yüzde 20'si ise diğer cari ve yatırım transferlerinden meydana gelmektedir. Bu transferlerin bir kısmı bölge ve toplulukların serbest kullanımına tabi iken, diğer bir kısmı belli bir işin görülmesi veya yatırımın yapılması için şartlı olarak sağlanabilmektedir. Her bölge ve topluluğun aldığı transfer harcamaları bölgenin ve topluluğun özel durumuna bağlı olarak farklılaşabilmektedir. Örneğin Briksel Başkent Bölgesi ülkenin görünür yüzü olması

ve bu nedenle kapasitesini geliştirmek amacıyla farklı adlar altında çeşitli transferler alabilmektedir.³⁷

Topluluklar eğitim sundukları yabancı öğrenciler (Almanca konuşan topluluklar), sağladıkları istihdam (Flanders topluluğu) için federal hükümetten transfer sağlayabilmektedirler. Bu transferler enflasyon ve öğrenci sayısındaki artış oranına bağlı olarak yükselebilmektedir. Topluluklar sadece federal hükümetten değil federe hükümetten de transfer sağlayabilmektedirler. Örneğin Wallonia bölgesinin Fransızca ve Almanca konuşan topluluklara verdiği transferler bu bağlamda değerlendirilebilir.³⁸

Bölge ve topluluk yönetimlerinin ikinci büyük gelir kalemi hizmet gelirleridir. Hizmet gelirleri daha çok gayrimenkul satışları, tescil harçları ve basılı yayın satışlarından elde edilmektedir.

Bölge ve topluluk mali gelirleri ise, doğrudan ve dolaylı vergilerinden ve harçlardan sağlanmaktadır. Vergi ve harçların bir kısmı öz gelir niteliği taşıyıp bölge ve topluluklar tarafından konulmakta, oranları belirlenmekte, istisna ve muafiyet tahsis edilmekte ve elde edilen hasıla toplanabilmektedir. Bu yönüyle bölge ve toplulukları ciddi ölçüde mali özerkliğe sahip oldukları söylenebilir. Buna karşın bölge ve topluluk yönetimlerinin yeterli mali gelir sağlayamadıkları görülmektedir. (federe vergi mali gelirlerinin yaklaşık beşte biri) Bölge ve toplulukları üç temel öz vergi ve harç gelirlerinden söz edilmektedir. Bunlar; Gayrimenkul Satış Harcı, Veraset Vergisi, Araç Plaka/Trafik Vergisi (circulationtax)'dir. Ayrıca, Bağış Vergisi, Radyo Televizyon Lisans Harcı(sadece Wallonia bölgesinde), Kumar Vergisi, Yerel Hizmetlerden Yararlanma Vergisi ve Emlak Vergisi'nden de (the with holding tax on real estate)³⁹ bahsedilebilir. Emlak Vergisi oranları bölgeler bazında değişiklik gösterebilmektedir.⁴⁰Flanders bölgesinde bu oran yüzde 2,5 iken, Wallonia ve Brüksel Başkent bölgesinde yüzde 1,25 düzeyindedir.⁴¹

Bazı vergi gelirleri ise, federal yönetim vergilerinin üzerine ek vergi konulması, diğer bir ifade ile bu vergi gelirlerinin paylaşılması yoluyla elde edilmektedir. Ek vergi payları Federal Kamu Maliyesi Hizmetleri birimince toplanıp, ilgili federe yapılara dağıtılmaktadır.⁴² Bölge ve topluluk mali gelirlerinin yüzde 80'i bu tür vergi gelirlerinden meydana gelmektedir.⁴³ Merkezi yönetim ile paylaşılan vergiler olarak Gelir ve Katma Değer Vergisi'nden (KDV) söz edilebilir. Gelir Vergisi yıllık olarak elde edilen hasıla üzerinden bu hasılanın elde edildiği bölgeye ve topluluğa göre adil

³⁷ Jacques Bouvier, "Local Government in Belgium",....., a.g.m., s. 59.

³⁸ Dexia, **Sub-national Governments in the European Union**....., a.g.k., s. 188.

³⁹ Bu verginin 2011 yılı hasılatı 151,5 milyon Euro'dur. (Toplam vergi gelirlerinin binde 16'sı).

⁴⁰ Federal Public Service Finance, **Tax Survey**, No:24, 2012, s. 11-158. <http://docufin.fgov.be/intersalgen/thema/publicaties/memento/memento.htm>

⁴¹ Dexia, **Sub-national Governments in the European Union**....., a.g.k., s. 187-189.

⁴² Federal Public Service Finance, **Tax** , a.g.k., s. 9.

⁴³ Ellen Wayenberg, Filip De Rynck, **Kingdom of Belgium**, UCLG Country Profiles, s. 9 (1-10).

bir biçimde dağıtılmaktadır. Bölgeler Gelir Vergisi ek oranları belirli sınırlar içerisinde ve diğer bölge ve federal hükümetleri ile istişare ederek arttırabilmektedir. KDV'nde, yıllık olarak elde edilen hasıla iki topluluğa (Flemish ve Fransız Toplulukları) pay verilmesi şeklinde düzenlenmektedir. Dağıtım konu tutar tüketici fiyat endeksine ve 18 yaş altı yerleşik nüfusa göre değişebilmektedir. Topluluklar da bölgelerde olduğu gibi ve aynı mekanizmaya bağlı olarak Gelir Vergisi'nden pay alabilmektedir. Buna karşılık bölgeler, KDV'si hasılası üzerinden herhangi bir gelir elde edememektedir.⁴⁴

7.2.2. İl ve Belediye Gelirleri

İl ve belediye gelirleri 2011 yılı itibarıyla toplam yerel yönetim gelirlerinin üçte birini oluşturmaktadır. Ülkedeki il ve belediye yönetim gelirlerinin son 10 yıllık gelişimi aşağıdaki Tablo 13'de gösterilmektedir.

**Tablo 7. 8 Belçika'da İl Ve Belediye Yönetim Gelirlerinin Gelişimi
(Milyon Euro)**

	2002	2005	2006	2007	2008	2009	2010	2011
Toplam Gelirler	17,664	20,340	21,533	22,742	23,828	24,412	24,741	25,822
Mali Gelirler	5,858	6,639	7,049	7,679	7,029	8,134	8,046	8,530
Doğrudan Vergiler	2,250	2,529	2,789	3,267	2,547	3,588	3,295	3,495
Dolaylı Vergiler	3,587	4,087	4,242	4,392	4,461	4,525	4,730	5,012
Sos.Güv. Transferleri	20	23	19	21	21	21	22	23
Hizmet Gelirleri	3,694	3,715	4,184	4,383	4,649	4,583	4,626	4,832
Transferler	8,112	9,986	10,300	10,680	12,150	11,695	12,069	12,460
Kamu Otoritelerinden Alınan Mali Transferler	95	149	146	126	111	139	149	152
Kamu Otoritelerinden Alınan Cari ve Sermaye Transferleri	8,017	9,837	10,154	10,554	12,039	11,556	11,920	12,308

Kaynak: <http://www.nbb.be/> (Belçika Ulusal Merkez Bankası)

Belçika'daki il ve belediyelerin kendi aralarındaki yerel gelir bölüşümü de birbirinden farklılaşabilmektedir. Aşağıdaki tablo 14'de Flanders ve Wallonia bölgelerindeki il yönetim gelirlerinin yüzde dağılımı gösterilmektedir. Vergiler bu bölgelerdeki il yönetimlerinin en önemli gelir kaynağını oluşturmaktadır. Flander bölgesinde vergiler toplam yerel yönetim gelirlerinin yüzde 73,8'inin Wallonia bölgesinde ise, yüzde 56.1'ini meydana getirmektedir.

⁴⁴ Dexia, *Sub-national Governments in the European*, a.g.k., s. 187-188.

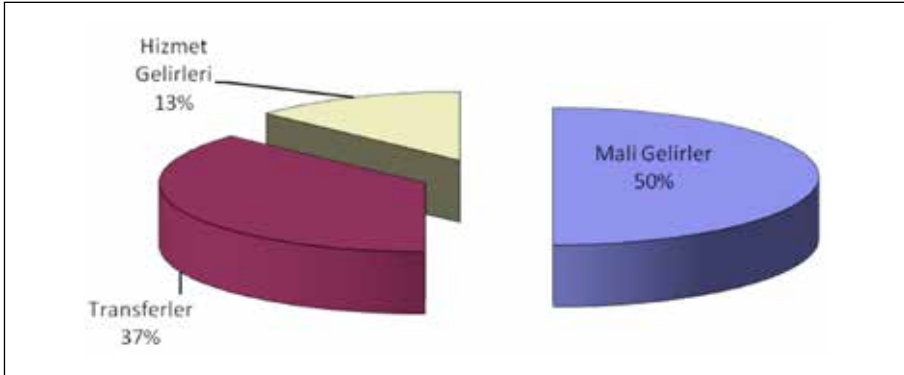
Tablo 7.9 Flanders ve Wallonia Bölgelerindeki İl Yönetimi Gelirleri Yüzde Dağılımı (2010)

	Flanders Bölgesi	Wallonia Bölgesi
Transferler (Genel)	11,3	17,5
Borç Alma	3,4	2,4
Transferler (Özel Amaçlı)	6,8	16,1
Hizmet Gelirleri	4,7	7,9
Vergiler	73,8	56,1
Toplam	100	100

Kaynak: Dexia, Lokale Financien, Gemeenten en Provincies, Brussel, 2010, s. 37 Aktaran Tony Valcke, v.d. , “Belgium”,a.g.m., s.46

Ülkedeki belediye bütçe gelirlerinde dağılım biraz farklılaşsa bile mali gelirlerin ana gelir kalemi olma özelliği korunmaktadır. Grafik 6’da görülebileceği gibi 2009 yılında belediye gelirlerinin yaklaşık yarısı mali gelirlerden meydana gelirken, bunu yüzde 37 ile transferler izlemektedir. Geri kalan yüzde 13’lük pay ise, hizmet gelirlerinden oluşmaktadır.

Grafik 7.6 Belçika’daki Belediyelerin Bütçe Gelir Kategorilerinin Dağılımı (2009)



Kaynak: Jasques Bouvier, “Local Government in Belgium”,a.g.m., s. 60

Belçika’daki il ve belediye mali gelirleri arasında birçok vergiden söz edilse bile temelde üç tür verginin ön plana çıktığı görülmektedir. Bunlar; Gelir Vergisi, Araç Trafik/Plaka Vergisi ve Emlak Vergisi’dir. Bu vergiler il ve belediyelerin kendilerine özel vergiler değil üst yönetim birimlerinin (federal devlet ve bölgeler) koyduğu vergiler (ek oranlar) şeklinde uygulanmaktadır.

Belçika'daki en önemli yerel yönetim vergileri; Emlak Vergisi (taxes immobilières) ve Gelir –Profesyonel Faaliyet- (taxes sur les revenus professionnels) Vergisidir. Bunların dışında belediyeler hem mali kaynak meydana getirmek hem de yerel politikaları uygulamak için (Terkedilmiş Bina Vergisi) farklı vergiler koyabilmektedirler. Ayrıca yerel yönetimler sundukları hizmetler karşılığında belli bir hizmet bedeli ve harç da talep edebilmektedirler. Bu tür bedellerde yukarıda olduğu gibi sadece gelir sağlamak değil, aynı zamanda yerel düzenlemelere destek olmak (şehir merkezlerindeki araba park ücreti alınması gibi) güdüsü de önemli rol oynayabilmektedir.⁴⁵

Emlak Vergisi bölge yönetimleri tarafından tahsil edilmektedir. İl ve belediye yönetimleri ise, bölge yönetimlerinin topladıkları Emlak Vergisi'ne ek oran uygulayarak kendilerine vergi gelirinde pay çıkarabilmektedirler. Bu ek oran gelirleri Flander bölgesi toplam vergi gelirlerinin yüzde 75,3 Wallonia bölgesi vergi gelirlerinin ise yüzde 96.1'ine ulaşmaktadır. Ayrıca Flander bölgesindeki il yönetimlerinin yüzde 80'i Genel İl Vergisi adında başka bir vergi de toplamaktadır. Bu vergi geliri, adı geçen illerdeki toplam vergi gelirlerinin yüzde 24,2'ine karşılık gelmektedir.⁴⁶ Belediye yönetimleri bölge yönetimlerinin aldığı Emlak Vergisi oranlarına özgürce/istediği oranda ek oran uygulayabilmekte, çeşitli muafiyet ve istisnalar tanıyabilmektedirler. Emlak Vergisi gelirleri belediye gelirlerinin yüzde 40'ından fazlasını oluşturmaktadır. Genel İl Vergisi hem ikamet hem de ekonomik üretim için kullanılan yerleşim alanlarından yüzölçümüne bağlı olarak alınmaktadır. Gerek gerçek gerekse tüzel kişiler/şirketler bu verginin mükellefleridir.

Gelir Vergisi merkezi yönetimin uyguladığı bir vergi olmasına rağmen belediyeleri bunun üzerine ek oran koyabilmektedirler. Ulusal düzeyde 2005 yılı itibarıyla uygulanan ek oranların ortalaması yüzde 7,3'dür. Farklı bölgelerdeki farklı belediyeler de bu oranın değişebildiği görülmektedir. Örneğin ortalama oran Brüksel Başkent Bölgesi'ndeki belediyelerde yüzde 6,72, Flanders Bölgesinde yüzde 7,16, Wallonia Bölgesinde yüzde 7,5'dir. Wallonia bölgesinde belediyelerin ek vergi oranının yüzde 8,8'i aşamayacağı yönünde bir tavsiye kararı da mevcuttur. Hatta bazı bölgeler ek gelir vergisinin oranını yüzde 0'a kadar indirebildikleri de (Flemish Bölgesindeki bazı belediyeler) görülmektedir.⁴⁷

Araç Trafik/Plaka Vergisi'nde ise, belediyelerin ek oran farklılaşmalarına gitme imkânları bulunmamaktadır. Federe yönetimlerin topladığı bu vergiye yüzde 10 oranında tek düze bir ek oran uygulanmaktadır. Ek orandan elde edilen hâsıla ise otomatik olarak belediyelere dağıtılmaktadır.⁴⁸

Ülkede il ve belediye yönetimlerine yapılan transferler belli bir hizmetin görülmesine yönelik (*task specific*) ve genel (*funds*) olmak üzere iki temel kategoride şekillenmektedir. Bunlar il fonları (*fonds de communes*) ve belediye fonları (*fonds des provinces*) olarak da ikiye ayrılabilir. Genel transferler herhangi bir sınırlamaya

⁴⁵ Jacques Bouvier, "Local Government in Belgium",....., a.g.m., s. 59.

⁴⁶ Tony Valcke, Herwig Reynaert, Kristof Steyvers, "Belgium', a.g.m. s. 46.

⁴⁷ Dexia, **Sub-national Governments in the European**, a.g.k., s. 189.

⁴⁸ Dexia, **Sub-national Governments in the European**, a.g.k., s. 189.

konu olmaksızın bölge yönetimleri tarafından il ve belediye yönetimlerin kullanımına tahsis edilen fonlardır. Belediyelerde genel ve belli bir hizmete yönelik transferler arasında belli bir denge söz konusudur. İl fonlarının genelde günlük cari giderleri finanse etmek için kullanıldığı söylenebilir.

Belirli bir amaca yönelik transferler ülkedeki farklı yönetim kademelerinden il ve belediye yönetimlerine aktardığı kaynaklardan oluşmaktadır. Bu kaynakların bazıları federal yönetim tarafından, bazıları ise federe (bölgeler) yönetim tarafından sağlanabilmektedir. İki farklı şartlı transfer çeşidinden söz edilebilir. Bunlar; cari transferler ve sermaye/yatırım transferleridir. Cari transferler il ve belediyelerin ödedikleri öğretmen maaşlarını karşılamak için verilirken sermaye transferleri belirli yatırım projelerini finanse etmek için kullanılmaktadır. Şartlı transferlerin yaklaşık beşte dördü belediye yönetimleri tarafından kullanılmaktadır.⁴⁹ Bu transferler belediyelerin geleceğe yönelik yatırım ve hizmet kalitesini arttırmaya odaklanmaktadır.

Diğer yerel yönetim gelirlerini ise, borçlanma (*recerres de dette*) ve hizmet gelirlerinden (*recettes de prestations*) oluşturmaktadır. Hizmet gelirleri Flanders bölgesinde il yönetimi gelirlerin yüzde 8,1'ini, Wallonia bölgesinde yüzde 10,3'ünü meydana getirmektedir. Hizmet gelirleri başlığı altında hizmet satış, gayrimenkul kiralama ve parasal işlem gelirleri bulunmaktadır. Wallonia bölgesinde bu gelirlerin yüksek olmasında eğitim (okullar) ve sağlık hizmetlerinden (kamu hastaneleri) elde edilen gelirlerin düzeyi belirleyici olmaktadır.⁵⁰ Belediye gelirleri içerisindeki hizmet gelirlerinin oranı il gelirlerine nazaran daha yüksektir. Borçlanma gelirleri yerel yönetimlerin kendi kurdukları belediye şirketlerine verdiklerin borçlardan elde ettiği faiz ve kar payı gelirlerini kapsamaktadır.

Belçika'daki bölgelerin yerel gelir kategorilerinden aldıkları paylar zaman içerisinde değişim göstermiştir. 1990 yılında Flanders bölgesinin vergi gelirlerinin toplam yerel gelirleri içerisindeki payı yüzde 40,8 iken 2000 yılında yüzde 52,3'e, 2005 yılında ise, yüzde 63'e yükselmiştir. Wallonia bölgesinde ise, şartlı transferler daha önce düşük bir düzeyde iken bölgesel yönetim politika tercihlerine bağlı olarak aşamalı bir artış kaydetmiştir. Buradan il yönetimlerinin hala bölge ve topluluk yönetim düzeylerine mali yönden bağımlılıklarının ciddi bir seviyede olduğu sonucuna varılabilir.⁵¹

7.3. Borçlanma

Belçika'daki yerel yönetim borçlanması yerel gelir ve harcamalar sınıflandırmalarında olduğu gibi bölge ve topluluk borçları ve il ve belediye borçları olarak iki başlık altında incelenebilir. Belçika AB ülkeleri arasında kamu borç yükü en yüksek ülkelerden biridir. Toplam kamu borçları stokunun değeri GSYH'ndan fazladır. Ülkedeki kamu borç stokunun yaklaşık yüzde 11,'i alt yönetim birimleri (bölge ve

⁴⁹ Dexia, *Sub-national Governments in the European* , a.g.k., s. 190-191.

⁵⁰ Tony Valcke, Herwig Reynaert, Kristof Steyvers, "Belgium , a.g.m. s. 46.

⁵¹ Tony Valcke, Herwig Reynaert, Kristof Steyvers, "Belgi..... , a.g.m. s. 46.

topluluk+il ve belediye) borçlarından meydana gelmektedir. Belçika merkezi, federe ve yerel yönetim borç stokunun yıllar itibarıyla gelişimi aşağıdaki tablo 15’de gösterilmektedir.

**Tablo 7.10. Belçika’daki Kamu Borcunun Gelişimi
(Yılsonu, Milyon Euro)**

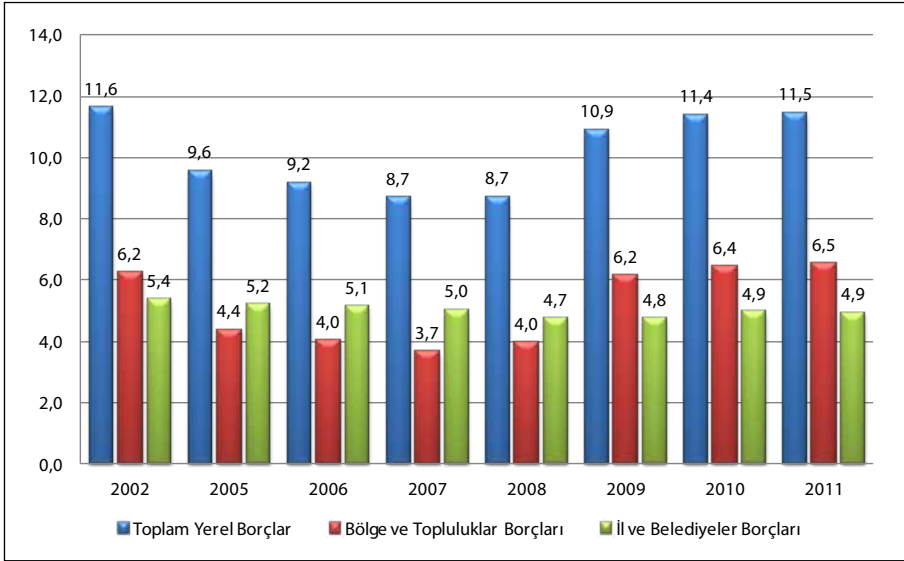
	2002	2005	2006	2007	2008	2009	2010	2011
Brüt Toplam Kamu	291,996	289,213	291,271	294,186	320,908	337,467	352,964	376,107
Federal Hükümet	260,669	259,779	262,018	264,978	290,708	299,235	310,810	331,592
Toplam Yerel Borç	31,222	29,006	29,253	29,207	30,201	37,185	40,575	42,351
Bölge ve Topluluklar (Federe)	16,776	13,259	12,843	12,346	13,756	20,968	22,948	24,133
Yerel Yönetimler (İl ve Belediye)	14,446	15,747	16,410	16,861	16,445	16,217	17,627	18,218

Kaynak: <http://www.nbb.be/> (Belçika Ulusal Merkez Bankası)

2011 yılı itibarıyla ülkedeki toplam yerel yönetim borçlarının yüzde 57’si bölge ve topluluk yönetimleri yüzde 43 ise, il ve belediye yönetimleri borçlarından meydana gelmektedir. Diğer bir ifade ile federe yönetim yapılarının borçları toplam yerel yönetim borçları içerisinde baskın durumdadır. Bu durum 2009 yılı ve sonrasında karşımıza çıkmaktadır. 2009 öncesi ise, il ve belediye yönetimleri borç stokunun bölge ve topluluk borç stokuna nazaran daha yüksek olduğu ifade edilebilir.

2001 yılı itibarıyla yerel yönetim borçlarının toplam kamu borç stoku içerisindeki ağırlığına baktığımızda ise, benzer bir tablo ile karşılaşılmaktadır. Bölge ve topluluk yönetimlerinin borç stoku toplam kamu borç yükünün yüzde 6.4’ünü il ve belediye yönetimlerinin ise, yüzde 4.8’ini oluşturduğu gözlenmektedir. Son üç yıllık yerel ortalama borç stokunun GSYH’ya oranı yüzde 11.3 düzeyindedir. Bu oran AB ülkeleri yerel borç stoku ortalamasının (2010 yılında 12,2) çok az altındadır. Aynı oran bölge ve topluluk yönetimleri borç stoku için yüzde 6.4, il ve belediye yönetimleri borç stokunun için ise, yüzde 4,9 seviyesindedir. Aşağıdaki Grafik 7’de ülkedeki yerel yönetim borç stokunun GSYH’ya oranla gelişimi gösterilmektedir.

Grafik 7.7 Belçika'daki Yerel Yönetim Borç Stokunun GSYH'ya Oranının Yılları İtibarıyla Yüzde Gelişimi



Kaynak: Belçika Ulusal Merkez Bankası verilerine dayalı olarak hesaplanmıştır.

Ülkede yerel borçluluk düzeyinin yüksek bir seviyede oluşmasında, il ve belediye yönetimlerinin herhangi bir sınırlamaya tabi olmadan özgürce borçlanabilmeleri etkili olmaktadır.⁵² Genelde il ve belediye yönetimlerinin borçlanmadan elde ettikleri kaynakları yatırım ve belediye şirketleri harcamaları için kullandıkları gözlenmektedir. Bölge yönetimlerinin kısıtlama yetkileri olmamasına rağmen son yıllardaki borç artışlarından doğan endişelerini il ve belediye yönetimleri ile paylaştıkları ve yerel mali istikrar için çeşitli tavsiyelerde buldukları gözlenmektedir. Özellikle mali durumları kötüleşen birçok il ve belediye yönetimleri için bölge yönetimleri tarafından yönetilen acil borçlanma mekanizmaları kurulmaya başlanmıştır. Bu duruma düşen il ve belediye yönetimlerine bölge yönetimleri borç vermekte buna karşılık temerrüt faizi ve garanti kısıtlamaları uygulayabilmekte ve borç yönetim planı sunabilmektedirler.⁵³

Ayrıca 2008 küresel finansal kriz sonrası mali dengelerine ve bütçe denkleğine yeterli özeni göstermeye bölge yönetimlerine federal hükümetin borçlanma sınırlaması uygulamasına yönelik mali kural yaptırımları gündeme alınmıştır. Böylelikle ülke içerisinde farklı yönetim kademeleri arasında bir istikrar paktı (internal stability pact) kurulması amaçlanmaktadır.⁵⁴

⁵² Council of Europe, **Belgium: Structure**, a.g.k., s. 43

⁵³ Dexia, **Sub-national Governments in the European Union**, a.g.k., s. 192.

⁵⁴ Tomazs Kozluk, Alain Jouster, Jens Hoj, **Bringing Belgium**, a.g.k., s. 20-23.

8. Sonuç

Belçika AB üyesi ülkeler arasında gerek yerel yönetim organizasyonu gerekse mali tevziin yönüyle en kompleks ülke örneklerinden birini meydana getirmektedir. Bu yapının oluşmasında hem ülkenin geçmişi hem de Wallonia ve Flander kimliklerine dayanan çok dilli ve kültürlü özellikleri ön plana çıkmaktadır. Belçika, AB üyesi tek dilli ve kültürlü ülkelere göre farklılık göstermektedir. Ülkedeki kimlik farklılaşmalarına dayalı yönetim yapısı yerel yönetimler düzeni üzerinde de temel belirleyici bir konuma sahip olmaktadır. Bu yönüyle Almanya, Avusturya gibi diğer federal ülke yapılarına nazaran daha gevşek bir merkezi yönetim yapısına işaret etmektedir.

Belçika'da yerel yönetimler daha çok federe yönetim yapıları olarak adlandıracağımız bölge ve topluluk yönetimlerinin idari ve mali vesayetine konu olmaktadır. Bu yönüyle merkezi yönetimin anayasal sınırlar içerisinde, yerel yönetim üzerindeki denetim ve gözetim fonksiyonu oldukça sınırlanmaktadır.

Üç basamaklı bir yönetim yapısına sahip olan ülkede, kamu hizmetlerinin paylaşımı ve sunumu çok başlı süreçleri beraberinde getirmektedir. Böyle olunca yönetim kademeleri arasında hizmet sunum sorumluluklarını iç içe geçebilmekte, hizmet aktarımlarında sorunlar yaşanabilmektedir.

Ülkedeki yönetimler arası mali ilişkilerin düzenlenmesinde, hizmet bölüşümü ile paralel olarak karmaşık bir yapı karşımıza çıkmaktadır. Bunun merkezi yönetim ve yerel yönetim arasındaki gelir ve gider bölüşümünde ve borçlanma süreçlerinde gözlemlenmesi mümkündür. Bölge, topluluk, il ve belediye yönetimlerinin kendilerine has bir harcama ve gelir rejimlerinin varlığından söz edilebilir. Özellikle yönetim kademeleri tarafından yapılan mali transferler sistem içerisinde dengeleyici rol oynamaktadır. Bu yönüyle Belçika mali federalizmin özgün örneklerinden birini meydana getirmektedir.

Kaynakça

Belgium Federal Public Service Finance, **Tax Survey**, No:24, 2012. <http://docufin.fgov.be/intersalgen/thema/publicaties/memento/memento.htm>

BOUVIER Jasques, “Local Government in Belgium”, in Angel-Manuel Moreno, (eds.), **Local Government in the Member States of European Union: A Comparative Legal Perspective**, National Institute of Public Administration, Spain, Madrid, 2012, s.45-67.

Council of Europe, **Belgium: Structure and Operation of Local and Regional Democracy**, 2006, s.1-52.

Council of European Municipalities and Regions, **Local and Regional Government in Europe**, 2012. <http://www.ccre.org/docs/publication-structures-2012-en.pdf>

Dexia, **Sub-national Governments in the European Union**, Dexia Editions, Paris, 2008, s. 178.

http://epp.eurostat.ec.europa.eu/portal/page/portal/statistics/search_database

<http://statbel.fgov.be> (Belçika Federal İstatistik Kurumu)

<http://stats.oecd.org/> (OECD İstatistikleri)

<http://www.apw.be/>

http://www.belgium.be/en/about_belgium/government/Communes/competence/

http://www.belgium.be/en/about_belgium/government/Communes/institutions/

http://www.belgium.be/en/about_belgium/government/communities/competence/

http://www.belgium.be/en/about_belgium/government/federal_authorities/king/

http://www.belgium.be/en/about_belgium/government/federal_authorities/federal_parliament/

http://www.belgium.be/en/about_belgium/government/federal_authorities/federal_government/

http://www.belgium.be/en/about_belgium/government/federale_staat/

http://www.belgium.be/en/about_belgium/government/federale_staat/structure/

http://www.belgium.be/en/about_belgium/government/federale_staat/

http://www.belgium.be/en/about_belgium/government/provinces/competence/

http://www.belgium.be/en/about_belgium/government/provinces/competence/

http://www.belgium.be/en/about_belgium/government/provinces/institutions/

http://www.belgium.be/en/about_belgium/government/regions/

http://www.belgium.be/en/about_belgium/government/regions/competence/

<http://www.nbb.be/belgostat/PublicatieSelectieLinker?LinkID=592000084|910000082&Lang=E> (Belçika Ulusal Merkez Bankası)

<http://www.vlaamseprovincies.be/>

KOZLUK Tomazs, Alain JOUSTER, Jens HOJ, “Bringing Belgian Public Finances to a Sustainable Path”, **OECD Economic Department Working Papers** No: 954, 2012, s. 20. **http://www.oecd-ilibrary.org/economics/bringing-belgian-public-finances-to-a-sustainable-path_5k9b7bxqvgyh-en**

WAYENBERG Ellen, Filip De RYNCK, **Kingdom of Belgium**, UCLG Country Profiles, s.1-10.

WAYENBERG Ellen, Filip de RYNCK, Kristof Steyvers, Jean-Benoit Pilet, “Belgium: *A Tale of Regional Divergence?*”, In **The Oxford Handbook of Local and Regional Democracy in Europe**, Ed. John Loughlin, Frank Hendriks, Anders Lidström, Oxford University Press, 2011, s.71-95.

