

Kent Meydanlarının Mekansal Kalite Bağlamında İncelenmesi: Samsun Cumhuriyet Meydanı ve Saathane Meydanının Değerlendirilmesi

Examination of City Squares in the Context of Spatial Quality: Evaluation of Samsun Cumhuriyet Square and Saathane Square

 Filiz DOĞAN¹

Özet

Kent meydanları kent kimliğini tanımlayan özgün kent öğeleri olarak öne çıkmaktadır. İnsanların bir araya gelmesi, birbirleriyle iletişimi, kent kimliğini yansıtmaları açısından önemli bir yere sahiptir. Kentsel mekân kalitesi işlevsel ve estetik birtakım parametrelerle kent kullanıcılarının yaşamlarını etkilemektedir. Kentsel mekân kalitesi kapsamında birçok çalışma yapılmış ve mekânsal kalitenin tespit edilmesine ilişkin çeşitli parametreler oluşturulmuştur. İlgili çalışmada, mekânsal kalite parametrelerine ilişkin çalışmalar incelenmiş, tarihi geçmişe tanıklık eden, kentin iki büyük meydanının, Samsun Cumhuriyet Meydanı ve Samsun Saathane Meydanı'nın mekânsal kalite bağlamında değerlendirilmesi amaçlanmıştır. Çalışmada kent meydanları tanımlanmış hem kalite hem de mekân kalitesi terimleri temel alınarak literatür taranmış ve ardından yapılan araştırmaların sonrasında yerinde gözlem ile analiz yöntemine başvurulmuştur. Literatür taraması sonucu elde edilen veriler Nasar, Greene, Gehl, PPS, Woort ve Wegen tarafından oluşturulan mekansal kalite göstergeleri kapsamında incelenmiştir. Bu kapsamda çalışma alanlarının kentsel mekân kalite parametrelerini içerdiği ancak her iki meydanının kullanım amacının farklı olduğu sonucuna varılmıştır. Cumhuriyet meydanı daha çok toplanma ve dağılma alanı olarak kullanılırken, Saathane meydanı ise yaşlıların buluşma ve sosyalleşme alanı olarak işlev görmektedir. Saathane meydanı, Cumhuriyet meydanına göre sahip olduğu tarihi dokusuyla estetik bir değere sahiptir.

Anahtar Kelimeler: Kent meydanı, Mekânsal kalite, Mekânsal kalite parametreleri

Abstract

City squares stand out as unique urban elements that define the city identity. It has an important place in terms of people coming together, communicating with each other and reflecting the identity of the city. The quality of urban space affects the lives of city users through a number of functional and aesthetic parameters. Many studies have been carried out within the scope of urban space quality and parameters have been created to determine spatial quality. In this study, studies on spatial quality parameters were examined and it was aimed to evaluate the city's two largest squares, Samsun Cumhuriyet Square and Samsun Saathane Square, which bear witness to the historical past, in the context of spatial quality. In the study, city squares were defined, a literature review was conducted based on the concepts of quality and space quality, and after the research, on-site observation and analysis method was used. The data obtained as a result of the literature review were examined within the scope of spatial quality indicators created by Nasar, Greene, Gehl, PPS, Woort and Wegen. In this context, it was concluded that the study areas contain urban space quality parameters, but the purpose of use of both squares is different. While Cumhuriyet Square is used mostly as a gathering and dispersing area, Saathane Square functions as a meeting and socializing area for the elderly. Saathane Square has an aesthetic value with its historical texture compared to Cumhuriyet Square.

Keywords: Urban square, Spatial quality, Spatial quality parameters

Geliş Tarihi: 12.03.2024, Düzeltme Tarihi: 07.04.2024, Kabul Tarihi: 18.04.2024

Adres: ¹İstanbul Atlas Üniversitesi, Sanat, Tasarım Ve Mimarlık Fakültesi, İç Mimarlık Ve Çevre Tasarımı Bölümü

E-mail: filiz.dogan@atlas.edu.tr

1. Giriş

İnsan çevresiyle etkileşim halindedir ve bu etkileşim toplumların kendi hayat koşullarının belirlenmesine olanak sağlar. İlgili durum, kent kimliğinin gelişebilmesi bakımından oldukça büyük öneme sahiptir (Erdönmez, 2005). Toplumun ihtiyaçları ışığında şekillenen kentsel mekanlar (Doğan ve Özbilen, 2023), değişen sosyoekonomik koşullara cevap verebilen yaşayan organizmalar olarak kabul görmektedirler (Alexander, 1989). Her kentin kendine özgü karakterini yansıtan gösterge alanları olarak tanımlanan kentsel mekanlar (Lynch, 1984), toplumsal yaşamın izlerini taşır. Birer kentsel mekan ögesi olarak karşımıza çıkan meydanlar (Krier, 1979) ise, toplumun sosyal, kültürel, ulaşım, dinlenme benzeri işlevsel gereksinimleri neticesinde belli bir biçim elde etmiş kentsel mekanlara verilen isimdir (Gencel, 2000). Meydan, kent yapısının en göze çarpan ve belirgin ögesi şeklinde açıklanmıştır (Schulz, 1971).

Kent meydanları geçmişten günümüze kentlinin buluşma alanı, kentin karambolünden sıyrılıp nefes aldıkları, dinlenebilme olanağı buldukları, sosyalleştikleri, çok amaçlı kullanım imkânı sunan kentsel mekanlar olmuşlardır. Günümüzde ise, hızlı nüfus artışı ile birlikte dünyadaki tüm şehirlerde olduğu gibi yoğun trafik ile işgal edilmişler, geçmişte olan kullanım manalarını kaybetmişlerdir (İnceoğlu, 2007).

Schulz (1971) tarafından meydan, “kent yapısının en göze çarpan ve belirgin ögesi” şeklinde açıklanmıştır. Kentin kimliğini yansıtan, o kent hakkında bizlere fikir veren kent meydanları zamanla niteliksiz ve benzer karakterde mekanlardan oluşmaya başlamıştır. Oysa meydanlar toplumun yaşayan birer parçasıdır. İnsanlar bir araya gelmek, sosyalleşmek amacıyla meydanlara tüm kültürlerde gereksinim duymuşlardır (Şahinler, 1964). Kent meydanları, Lynch (1984)’e göre, kentsel mekanlarda oluşturulan etkinlik alanlarıdır. En basit tanımıyla meydanlar, döşenmiş, yüksek yoğunluklara sahip cadde ile yapılarla çevrelenmiş, toplulukları etkileyecek ve onların bir araya gelmelerini daha da kolaylaştıracak nitelikler taşıyan kentsel mekan ögesidir (Marcus ve Francis, 1998).

Meydanlar sınıflandırılırken, fonksiyonları ve formları aynı derecede önem taşıyan iki kriter olarak karşımıza çıkmaktadır. Kentsel bir meydanın işlevi, meydanın canlılığını koruması ve bunun yanında görsel çekiciliği bakımından oldukça önemlidir (Moughtin, 1992). Bir başka deyişle, meydanda etkinlik olması meydanın canlılığı ve görsel çekiciliğiyle aynı önemi taşımaktadır (Uzun, 2006).

Geçmişten günümüze başarılı kent meydanları, fonksiyonları ve görsel çekiciliğinin yanı sıra belirli bir amaca hizmet etmek için kurulmuşlardır. Antik çağdan Ortaçağa hatta Rönesans ile Modern Dönemdeki oluşumlara dek meydanlar Yunan'da sosyal düzen, Roma'da askeri, Mısır'da mistik esaslı temel alınarak kurulmuştur. İlgili mekanlara pazar yeri ya da toplanma alanı gibi bir veya birkaç işlev yüklenmiştir. Kaleiçi ve kapalı ortaçağ kentlerindeki meydanlarsa daracık sokaklar ile erişilen buluşma ya da toplanma mekanları şeklinde bugün de özelliklerini muhafaza ederler (Öztañ, 1998). Osmanlı İmparatorluğu'nda yer alan kentlerde ise, cami avluları kent meydanlarının yerini tutmaktadır. Osmanlı İmparatorluğu döneminde, çevrelerinde inşa ettikleri medreseleri, ağaçlandırılmış mezarlık ile avlusuyla bir mahallenin ortaya çıkmasını sağlayan büyük camileri çepeçevre saran avlular buluşma, toplanma ve görüşme alanları olarak oldukça büyük bir fonksiyon taşımaktadır ve bunun yanında önemi büyük kentsel açık mekanları da oluşturmaktadır (İnceođlu ve Aytuđ, 2009).

Günümüzde kent meydanları; kamusal binalarla çevrelenmiş, buluşma alanları, gösterilerin yapılabileceđi toplanma alanları, sinema, tiyatro, yeme-içme gibi alanlar, alışveriş yapılabilen sokaklar, ofis topluluklarının bulunduğu çevreler, konutların bulunduğu yerlerdeki yarı özel mekanlar ile trafik kavşakları gibi sayısız fonksiyonu içinde barındırmaktadır. Meydanlarda kare, daire, dikdörtgen olmak üzere üç temel form vardır. Zucker (1960) tarafından ortaya konan teoriye göre, tüm temel geometrik şekillerden meydana gelen meydanlar baskın, kapalı, çekirdeksel, bağlantılı ve bunun yanında herhangi bir sınırı olmayan şekilsiz meydanlar şeklinde beş ana mimari kurgu üzerine oturur (İnceođlu ve Aytuđ, 2009).

Kent yaşantısının yansımaları kent meydanında gerçekleşir. İlgili oluşum, kişiler adına, bir çeşit hayatı paylaşma biçimidir. Herhangi meydanın hareketliliğinde meydana bulunan kişi sayısından ziyade, kullanıcı gurubuna yönelik; iyi zaman geçirebilecekleri, konforlu, görsel kalitesi yüksek, farklı fonksiyonları bulunan, boş vakitlerini değerlendirebilecekleri ve bunalmayacakları aktivitelerden meydana gelen alanların bulunması daha büyük bir öneme sahiptir (Alexander 1989; Uçak, 2000).

Herhangi bir meydanın kullanıcılarca kent meydanı şeklinde tanımlanabilmesi için esasen, binalar, duvarlar, ağaçlar gibi sınırlayıcı elemanlara, görüş mesafesiyle sınır elemanları arasında kurulan ilişkiyle uyandırdığı kuşatılmışlık hissine (çevrili olma hissi), mekânsal kapalılık ile sağlanan güven duygusuna, kesişme/düğüm noktası olarak işlev görmesine ve heykeller, anıtlar, çeşmeler gibi bazı sembollere sahip olması gereken fiziksel özellikleri vardır. Ancak yoğun nüfus artışı ile birlikte trafikle işgal edilmiş, geçmiş kullanım

anlamalarını yitirmeye başlamışlardır. Bu bağlamda günümüz kent meydanlarının mekânsal kalite ölçütlerine göre analiz edilmesi bu çalışmanın başlıca hedefi olmuştur.

1.1. Mekânsal Kalite Parametreleri

Kalitenin tanımı üzerine ekonomiden sağlığa, eğitimden mimariye, üretimden kentsel tasarıma kadar farklı disiplinlerin birçok tanımı mevcuttur. Burt (1978) kalite kavramını; “gereksinimlerin giderilmesine olanak tanıyan özelliklerin toplamıdır” şeklinde açıklarken; Juran (1974), bir hizmet ya da ürünün saptanan ya da olası gereksinimleri giderebilme yeteneğine bağlı niteliklerin tümü şeklinde açıklar. Kentsel tasarımda kalite kavramı, kullanıcı kitlesinin ihtiyaçlarının karşılanmasına ve tatminine bağlı bir kavram olarak kabul görmektedir.

Voordt ve Wegen (2005), mekânsal kaliteyi dört ana başlık altında incelemektedir. İşlevsel kalite geniş manada, mekânda bulunması gereken fonksiyonlar adına ne denli elverişli olduğu ve de kullanılabilirliğidir. Bunun yanında estetik kalite bir mekânın ne denli teşvik edici ve güzel olarak görüldüğü, kente özgü doku ile kültürüyle olan ahengi, kullanıcı tarafından ne şekilde deneyimlendiği ve de anlamlandırıldığıyla yakından alakalıdır. Bir başka başlık olan ekonomik kalite konusu ise genel olarak, mekânın mali kaynaklarının verimli ve etkili bir şekilde kullanımına dair kalite kriteridir. Son başlık olan teknik kalite ise mekânın ne oranda sağlıklı ve güvenli olduğuyula ilgili değerlerinin yanı sıra çevreyle dost biçimde enerjiyi ne oranda sakınıp kullandığını ve ilgili nesnelige ne oranda ulaşabildiğini betimleyen fiziksel kalite anlamına gelmektedir.

Dünya çapında kentsel mekanlar üzerinde yapılan araştırmalar (Hall, 1966; Appleton, 1988; Newman, 1972; Kaplan, 1988; Appleyard, 1981; Lynch, 1984; Bentley ark., 1985; Lang, 1987; Alexander, 1989; Gehl, 2013; Jacobs ve Appleyard, 1987; Davies, 2000; Whyte, 1980) neticesinde başarıyı yakalayan bir kentsel mekân için 4 ana kalite kriteri saptanmıştır. Bu kalite kriterleri; “bağlantı ve erişimler, eylem ve kullanımlar, biçim ve konfor, sosyalleşebilirlik” şeklinde sıralanabilir (Çizelge 1) (Madden ve Wiley, 2002).

Çizelge 1. Voordt ve Wegen (2005)'e göre mekânsal kalite göstergeleri.

İşlevsel Kalite	Ulaşılabilirlik Erişilebilirlik Çeşitlilik Esneklik Güvenlik Mekansal Bütünlük Konfor Sürdürülebilirlik
Estetik Kalite	Düzen Kimlik Etki-Çekim
Yapım Kalitesi	Detaylandırma Malzeme İşçilik Dayanıklılık
Bakım ve Hizmet Kalitesi	Bakım ve Onarım Kamu ve Özel Hizmetler

Lynch (1984), Kentsel mekanlardaki yerleşimlerin kalitesini sağlamak ve iyi bir kent yapısını oluşturmak adına canlılık, uygunluk, duygu, kontrol ve erişim olmak üzere beş çevresel ölçüt belirlemiştir (Orhan, 2015).

Greene (1992), tasarım ile alakalı şekilde mekân kalitesini, 4 temel prensip ile ilgili prensiplerin barındırdığı kalite parametrelerinin üzerinden değerlendirmektedir (Greene 1992; İncooğlu 2007: 115). Kimlik, işlev, çekim/cazibe ve düzen olarak sıralanabilen 4 temel prensibin hepsi 4 tane kalite parametresi barındırmaktadır. Greene tarafından parametrelerden her birinin ölçülmesi adına yönergeler belirlenmiştir (Çizelge 2). Temel parametrelerin her biri, 4 tane kalite göstergesini içermektedir (İnceoğlu, 2007).

Çizelge 2. Greene (1992)'e göre mekânsal kalite göstergeleri.

İşlev	Kimlik	Düzen	Cazibe
Bağlantı Erişim/Etkileşim/Örtüşme	Odak Görsel Odak/ Düğüm Noktası	Tutarlılık Giriş/ Kenar/ Nirengi Noktası/ Manzara/ Silüet/Sınır Çizgisi	Ölçek İnsan/İnsancıl
Güvenlik Mahremiyet/Etkinlik	Birlik Kavram/Tekrar	Açıklık Strüktür/Kapalılık	Uygunluk Oran/Orjinallik
Konfor Fiziksel Kolaylık/ Görsel Huzur/ Kullanım Kolaylığı	Karakter Bütünlük/ Sadelik/ Sınırlılık	Devamlılık Sistem/Ritim	Canlılık Uyarıcı/Karşıt/Hareket
Çeşitlilik Seçim/Değişiklik	Özellik Tarihi Doku/Sembolizm	Denge Örüntü/ Vurgu	Uyum Işık/Renk/Doku/Çizgi

Nasar (1989)'a göre mekânsal kalite parametreleri, doğallık (doğal çevrelerin veya doğal çevrenin yapılı çevreden daha baskın olduğu mekânsal düzenlemeler), açıklık ile

tanımlanmışlık (manzara, kentsel açık alanların tanımlanması), tarihsel önem ve içerik (uyum), düzen (okunabilirlik) olarak belirlenmiştir (İnceoğlu, 2007).

1975 yılında kurulmuş bir sivil toplum kuruluşu olan Project for Public Space (PPS) (Anonim-1), akademisyenler ile uzmanlarca desteklenmekte ve çalışmalarını ise internet sitesinden yayınlamaktadır (Türkyılmaz ark., 2020: 3). Project for Public Space kaliteli ve başarılı kent meydanlarını oluşturabilmenin on ilkesi olduğunu ifade etmektedir. Bahsi geçen 10 ilke kimlik ve imaj, cazibe, konfor, esnek tasarım, mevsimlik strateji, giriş, sınır, ulaşılabilirlik, yönetim merkezinin rolü, çeşitli sermaye kaynakları ile desteklenebilirliktir (İnceoğlu, 2007: 150).

Jack L. Nasar, Jan Gehl, Sherwin Greene, Project for Public Space, Voordt ve Wegen öncülüğünde yürütülen çalışmalar vasıtası ile oluşturulan fiziksel çevre kalite göstergeleri aşağıda yer alan (Çizelge 3) 'de verilmiştir.

Çizelge 3. Mekânsal kalite göstergeleri (İnceoğlu,2007'den derlenmiştir).

Nasar, 1989	Doğallık Bakım Açıklık ve Tanımlanmışlık Tarihsel Önem Düzen
Greene, 1992	İşlev Düzen Kimlik Cazibe/Çekim
Gehl, 2013	Gerekli Etkinlikler Seçmeli Etkinlikler Sosyal Etkinlikler
PPS,2005 (Anonim-1)	Sosyalleşme Amaç ve Aktivite Erişim ve Bağlantı Rahatlık ve İmaj
Voord ve Wegen, 2005	İşlevsel Estetik Yapım Bakım ve Hizmet

Bu doğrultuda çalışmada kentsel mekânda kalite göstergelerine başvurularak, kent yaşantısının yansımalarının gerçekleştiği kent meydanlarından Samsun Cumhuriyet Meydanı ve Samsun Saathane Meydanının mekânsal kalitesinin gözler önüne serilmesi amaç edinilmiştir. Ulaşılan sonuçlara ilişkinse Peyzaj Mimarlığı disiplini yaklaşımına başvurularak çözüme dair öneriler geliştirilmiştir.

2. Materyal ve Yöntem

2.1. Materyal

Samsun'un iki büyük kent meydanının mekânsal kalite bağlamında nasıl okunacağı çalışmanın temel amacını oluşturmaktadır. Bu kapsamda literatür taraması yapılmış, tezler, makaleler, kitaplar ve örnekler üzerinden değerlendirmelere yer verilmiştir.

2.1.1. Çalışma Alanı

İlgili çalışma kapsamında Samsun kent merkezinde bulunan, İlkadım ilçesine bağlı Cumhuriyet Meydanı ve Saathane Meydanı değerlendirilmek üzere seçilmiştir. Cumhuriyet Meydanı ve Saathane Meydanı kentin imge haline gelmiş iki önemli meydanıdır (Anonim-2). Kentlerde yapılması planlanan çalışmalara ilişkin sık sık tercih edilmekte olan meydanlar, kent merkezinde olmasından ve kentte yaşayanların halkının geçiş hattında bulunmasından ötürü yoğun kullanımı bulunan kamusal alanlar olarak öne çıkmaktadır (Şekil 1).



Şekil 1. Çalışma alanı (Google Earth).

Samsun Cumhuriyet Meydanı

İlgili meydan, Samsun'un merkezi olarak görülen İlkadım ilçesinin en canlı konumunda yer almaktadır. Çevresinde Bulgar AVM, bankalar ile iş hanları bulunmaktadır. 11 bin 505 metrekare yüzölçümü ve ortalama 30 bin kişilik kapasitesiyle (Anonim-3) meydan mitinglerde ve hem dini hem de millî bayramlarda gerçekleştirilen etkinliklerde ev sahibi olmaktadır (Şekil 2).



Toplanma Alanı



Oturma alanı



Yeşil Alan



Ulaşım



Bulvar Avm



Bulvar Avm

Şekil 2. Cumhuriyet Meydanının genel görüntüsü.

Samsun Saathane Meydanı

Samsun İlkadım ilçesinde yer alan meydan, meydanın orta noktasında yer alan saat kulesinden adını alır. Samsun'da yer alan bir başka önemli meydan ise Cumhuriyet Meydanı'dır. Şifa Hamamı, Taşhan, Süleyman Paşa Medrese'si ile Camisi de Saathane Meydanı'nda bulunan tarihi binalar arasındadır (Şekil 3). Meydan 2019 yılında yapılan kentsel düzenlemeyle yenilenmiştir (Anonim-4). Tarihi Taşhan ve Süleyman Paşa Medresesinde yapılan restorasyon çalışmalarıyla Şifa Hamamı çevresindeki kurtarma kazıları Samsun Müze Müdürlüğü denetiminde gerçekleştirilmiştir. Bu alanlarda açığa çıkarılan buluntular koruma altına alınmıştır. Yapılan kazı çalışmaları sonucunda Saathane meydanının Bizans İmparatorluğu (alt mimari), Beylikler Dönemi (sur duvarları), Selçuklu, Osmanlı (Şifa Hamamı) ve Cumhuriyet Dönemlerinde iskan gördüğü anlaşılmıştır. Kent meydanı Samsun Kültür Varlıklarını Koruma Bölge kurulunca tesciline karar verilerek,

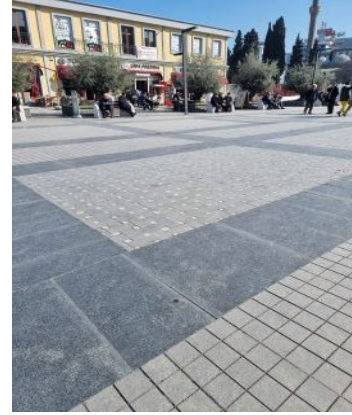
Koruma Bölge Kurulunun 2022 yılında onaylanan Çevre Düzenleme Projesiyle günümüzdeki halini almıştır. Meydan 7 bin 900 metrekarelik alanı kaplamaktadır (Anonim-5).



Anıt



Toplanma Alanı



Yeme-İçme Alanları



Su ögesi



Yeşil Alan



Ulaşım

Şekil 3. Saathane Meydanının genel görüntüsü.

3. Bulgular ve Tartışma

Samsun Cumhuriyet Meydanı, Cumhuriyetin ilanı ile birlikte etrafında yer alan Gazi Müzesi, Bulvar Avm ve Atatürk parkı ile kent meydanı olarak işlevini sürdürmektedir. Günümüze kadar değişime uğrayan meydan ve çevresinin yenileme projesiyle Gazi Müzesi, Atatürk Parkı, Samsun Fuarı ve Site Camisiyle bütünleştirilmesi planlanmaktadır (Anonim-3). Yıkılması gereken binalara yönelik tespit çalışmaları devam etmektedir (Şekil 4).



Şekil 4. Samsun Cumhuriyet Meydanı (Google Earth).

Kentsel mekân kalitesi ile alakalı yürütülen çalışmalar ilgili çalışma çerçevesinde incelenmiş ve bu doğrultuda çeşitli parametrelere ulaşılmıştır. Samsun Cumhuriyet Meydanı'nın özellikleri mekânsal kalite parametreleri ışığında aşağıda verilen Çizelge 4'de ele alınmıştır.

Çizelge 4. Samsun Cumhuriyet Meydanı fiziksel kalite parametreleri doğrultusunda değerlendirilmesi.

	Mekânsal Kalite Parametreleri	Gözlemler
Nasar, 1989	Doğallık Bakım Açıklık ve Tanımlanmışlık Tarihsel Önem Düzen	Doğal topoğrafik bir yapıya sahip olmayan meydana oturma, dinlenme, seyir etkinliklerine olanak tanıyan donatılar meydanın sınır noktalarında bulunmaktadır. Zeminde ve donatı elemanlarında yer alan çatlaklar özellikle bu alanlarda bakım ve onarımın gerekli olduğunu göstermiştir. Açık bir yapıya sahip olan meydan tanımlı bir geometrik yapıya sahiptir. Tarihsel bir öneme sahip olan meydan düzene sahiptir.
Greene, 1992	İşlev Düzen Kimlik Cazibe/Çekim	Resmi törenler, mitingler, dini ve milli bayram kutlamaları gibi etkinliklere ev sahipliği yapmaktadır. Meydanın sınırları net okunmaktadır. Meydan dikdörtgen formdadır. Sahip olduğu Bulvar Avm ve çevresiyle tarihi dokuya sahiptir. Konumu meydanın kimliğini oluşturmaktadır. Artan kent nüfusuna karşı yeterli büyüklüğe sahip olan kent meydanı gerekli olan etkinlikleri karşılamaktadır.

Gehl, 2013	Gerekli Etkinlikler Seçmeli Etkinlikler Sosyal Etkinlikler	Meydan oturma, seyir, toplanma, buluşma ve dağılma etkinliklerine olanak tanısa da, yüksek oranda geçiş (gerekli etkinlik) amacıyla kullanılmaktadır. Meydanda güvercinleri beslemek seçmeli etkinlik olarak hizmet vermektedir. Seçmeli ve sosyal etkinliklerin az olması meydanın kalitesini olumsuz etkilemektedir.
PPS,2005 (Anonim-1)	Sosyalleşme Amaç ve Aktivite Erişim ve Bağlantı Rahatlık ve İmaj	Resmi törenler, dini ve milli bayram kutlamaları gibi toplumu bir araya getiren toplu etkinliklerle meydan birçok etkinliğe olanak tanımaktadır. Kentten araçla, tramvayla, yaya olarak meydana erişim mümkün olmakta, kentin önemli bağlantı noktaları arasında yer almaktadır.
Voordt ve Wegen, 2005	İşlevsel Estetik Yapım Bakım ve Hizmet	Meydan mitingler, dini ve resmi bayram kutlamaları, oturma, seyir, geçiş amaçlı bir işleve sahiptir. Sert zemin yoğunluğu, yeşil dokunun ve donatı elemanlarının azlığı meydanın daha çok toplanma ve geçiş amacına olanak tanıyıp estetik bir dokuya sahip olmadığı sonucunu ortaya çıkarmaktadır.

Kentsel düzenlemelerle yenilenen Samsun Saathane Meydanı, etrafında yer alan tarihi yapılarla birlikte Eski Meclis Binası önünde kent meydanı olarak işlevini sürdürmeye devam etmektedir. 2019 yılında yapılan kentsel düzenlemeyle meydan yenilenmiştir (Şekil 5).



Şekil 5. Samsun Saathane Meydanı (Google Earth).

Kentsel mekân kalitesi ile alakalı yürütülen çalışmalar ilgili çalışma çerçevesinde incelenmiş ve bu doğrultuda çeşitli parametrelere ulaşılmıştır. Samsun Saathane Meydanı'nın özellikleri mekânsal kalite parametreleri ışığında aşağıda verilen Çizelge 5'de ele alınmıştır.

Çizelge 5. Samsun Saathane Meydanı fiziksel kalite parametreleri doğrultusunda değerlendirilmesi.

	Mekansal Kalite Parametreleri	Gözlemler
Nasar, 1989	Doğallık Bakım Açıklık ve Tanımlanmışlık Tarihsel Önem Düzen	Meydan doğal topoğrafik bir yapıya sahip değildir. Meydanda oturma, dinlenme, seyir, sohbet etme, buluşma, yeme-içme etkinliklerine olanak tanıyan donatılara ve kentsel düzenlemelere yer verilmiştir. Meydan açık ve tanımlı bir geometrik yapıdadır. En eski yerleşim merkezinde yer alması, Saathane meydanını kentin tarihsel anlamda en önemli meydanı yapmaktadır.
Greene, 1992	İşlev Düzen Kimlik Cazibe/Çekim	Meydan buluşma, oturma, seyir, sohbet etme, yeme-içme etkinliklerine olanak tanımaktadır. Meydanın sınırları net okunabilmektedir. Meydan dikdörtgen formdadır. Sahip olduğu çevresel veriler, tarihsel önemiyle birlikte meydana yer alan saat kulesi meydanının kimliğini oluşturmaktadır. Meydanı cazibe ve çekim merkezi yapmaktadır.
Gehl, 2013	Gerekli Etkinlikler Seçmeli Etkinlikler Sosyal Etkinlikler	Meydan birçok etkinliğe olanak tanımaktadır. Seçmeli ve sosyal etkinlikler meydanın kalitesini arttırmaktadır.
PPS,2005 (Anonim-1)	Sosyalleşme Amaç ve Aktivite Erişim ve Bağlantı Rahatlık ve İmaj	Buluşma, oturma, seyir, sohbet etme, yeme-içme gibi birçok etkinliğe ev sahipliği yapan meydan özellikle yaşlıların sosyalleştiği kentsel bir mekân olarak işlev görmektedir. Kentten araçla, tramvayla, yaya olarak meydana erişim mümkün olmakta, kentin önemli bağlantı noktaları arasında yer almaktadır.
Voordt ve Wegen, 2005	İşlevsel Estetik Yapım Bakım ve Hizmet	Meydan buluşma, oturma, seyir, sohbet etme, yeme-içme gibi birçok işleve sahiptir. Sert zemin, yeşil doku, donatı elemanları ve tarihi dokusuyla meydan estetik bir dokuya sahiptir. Meydanda yenileme çalışmaları yapılmış, 2022 yılında günümüzdeki halini almıştır. Özellikle saat kulesinin etrafındaki zemin döşemelerinde çatlakların meydana geldiği, bakım ve onarımın bu alanlarda gerekli olduğu tespit edilmiştir.

Çizelge 6'da Samsun Cumhuriyet Meydanı ve Saathane Meydanının Mekânsal Kalite Parametrelerini sağlama durumu değerlendirilmiştir (Çizelge 6).

Çizelge 6. Samsun Cumhuriyet Meydanı ve Saathane Meydanı mekânsal kalite parametreleri değerlendirme tablosu (++: Sağlamakta, +: Kısmen Sağlamakta).

	Mekansal Kalite Parametreleri	Cumhuriyet Meydanı	Saathane Meydanı
Nasar, 1989	Doğallık	+	+
	Bakım	+	+
	Açıklık ve Tanımlanmışlık	++	++
	Tarihsel Önem	++	++
	Düzen	++	++
Greene, 1992	İşlev	++	++
	Düzen	++	++
	Kimlik	++	++
	Cazibe/Çekim	++	++
Gehl, 2013	Gerekli Etkinlikler	++	++
	Seçmeli Etkinlikler	+	++
	Sosyal Etkinlikler	+	++
PPS,2005 (Anonim-1)	Sosyalleşme	+	++
	Amaç ve Aktivite	+	++
	Erişim ve Bağlantı	++	++
	Rahatlık ve İmaj	++	++
Voordt ve Wegen, 2005	İşlevsel	++	++
	Estetik	+	++
	Yapım	+	++
	Bakım ve Hizmet	+	+

4. Sonuçlar

Kent meydanları kente kimlik kazandıran, sahip olduğu kentsel mekan kalitesiyle insanların birbirleriyle ve kent ile iletişimde önemli bir etkiye sahip olan kentsel mekanlar olarak öne çıkmaktadır. Her yaştan insanların kolay erişim sağlayabileceği bu mekanlar oturma, dinlenme, seyir, sohbet etme, buluşma, yeme-içme, sosyalleşme gibi farklı kullanım amaçlarına cevap verebilmelidir. Yenileme çalışmalarıyla meydanlarda toplumun ihtiyaçları göz önünde bulundurulmalı, tarihi doku korunmalıdır.

Konumu ve kültürel değerleriyle Cumhuriyet Meydanı ve Saathane Meydanı kentin imge haline gelmiş iki önemli meydanıdır. Her iki meydanın kullanımında oturma alanları, geniş sert zeminlerde tanımlanan etkinlik alanları etkilidir. Cumhuriyet meydanında donatılar oturma ve dinlenme amacıyla kullanılırken, Saathane meydanında donatı elemanları kullanıcıların meydanda vakit geçirmelerine, sosyalleşmelerine olanak tanımaktadır. Her iki meydan mecburi geçiş alanı şeklinde de kullanılabilir. Cumhuriyet meydanının doğal topografik yapısı ile yetersiz yeşil alan dokusu meydanın cazibesine katkı sağlamamaktadır. Saathane meydanının tarihi dokusu ile yeşil sahaları meydanın kimliği ile cazibesinin oluşabilmesinde oldukça etkilidir. Kentin içinde her iki meydana ulaşım araçla, tramvayla veya yaya şekilde sağlanabilmektedir. Her iki meydanda

açık ve kapalı otopark alanları mevcuttur. Meydanlar birden fazla önemli noktayı bağlayıcı görevdedir. Cumhuriyet meydanı ve Saathane meydanı içinde barındırmış olduğu tarihi ve konumuyla bugün de kentin tamamına hitap edebilmektedir.

Kent meydanları Gehl (2013) tarafından saptanan fiziksel çevre parametreleri ışığında ele alındığı zaman, seçmeli etkinlik imkanına olanak tanınmasını mekân kalitesinin iyi olabilme niteliğini de arttıracaklarını düşündürmektedir. Geçmişten bugüne meydanlar genel manada mitingler, toplanma yerleri, resmî törenler, buluşma ve de dağılma gibi etkinlikler amacıyla kullanılmıştır. Günümüzde meydanlar, değişen hayat şartlarından dolayı geçmiş dönemlerdeki yoğunluğu ile kullanım amaçlarını kısmi olarak kaybetmektedirler. Ulaşım olanaklarının kolaylaştırılması hem büyüklük olarak hem de şekilsel açıdan oldukça elverişli olması, donatı elemanlarının zenginleştirilip birden çok etkinliğe imkân tanınması, kullanım çeşitliliğinin artırılmasının yanında meydanın konumu ve sahip olduğu tarihi doku ile kente kazandırdığı kimlikle cazibe merkezi olması sağlanacaktır.

Kaynaklar

- Alexander, D. (1989). Urban landslides. *Progress in Physical Geography*, 13(2), 157-189.
- Anonim-1, (2005). <http://www.pps.org>. Erişim Tarihi: 12.05.2005.
- Anonim-2, (2024). [https://tr.wikipedia.org/wiki/Cumhuriyet_Meydan%C4%B1_\(Samsun\)](https://tr.wikipedia.org/wiki/Cumhuriyet_Meydan%C4%B1_(Samsun)). Erişim Tarihi: 11.03.2024.
- Anonim-3, (2024). https://www.habersal.com.tr/makale/samsun-cumhuriyet-meydani-kac-kisialir12#:~:text=Samsun%20Cumhuriyet%20Meydan%C4%B1%20son%20%C3%A7al%C4%B1%C5%9Fmalardan,%C3%B6n%20alan%C4%B1%20ise%202.707%20ometrekare_ Erişim Tarihi: 11.03.2024.
- Anonim- 4, (2024). https://tr.wikipedia.org/wiki/Saathane_Meydan%C4%B1. Erişim Tarihi: 11.03.2024.
- Anonim-5, (2024). https://samsun.bel.tr/haberler/saathane-meydani-tarihe-isiktutacak#:~:text=Samsun'da%20bin%20900,ad%C4%B1m%20ad%C4%B1m%20sona%20do%C4%9Fru%20yakla%C5%9F%C4%B1%C4%B1yor_ (Erişim Tarihi: 11.03.2024)
- Appleton, CP, Hatle, LK ve Popp, RL (1988). Transmitral akış hızı paternlerinin sol ventriküler diyastolik fonksiyonla ilişkisi: kombine hemodinamik ve Doppler ekokardiyografik çalışmadan yeni bilgiler. *Amerikan Kardiyoloji Koleji Dergisi*, 12(2), 426-440.
- Appleyard, D., (1981). *Livable Streets*, London: University of California Press.
- Bentley, I., Alcock, A., Murrain, P., McGlynn, S., Smith, G. (1985). *Responsive Environments: A Manual for Designers*. Oxford: Butterworth Architecture.
- Burt, M. E., (1978). A Survey of Quality and Value in Building. Building Research Establishment, Watford, UK.
- Davies, L. (2000). Kentsel tasarım özeti. *İngiliz Ortaklığı Birleşik Krallık*.
- Doğan, F. & Özbilen, A. (2023). The Effects of Physical and Functional Change in Cities on the Process of Perceptual Change: The Case Study of Trabzon City. *Online Journal of Art & Design*, 11(3).
- Erdönmez, M. E. (2005). 'Açık kamusal kent mekânlarının toplumsal ilişkileri yapılandırmadaki rolü, Büyükdere-Levent-Maslak aksı', Doktora Tezi, Yıldız Teknik Üniversitesi, Fen Bilimleri Enstitüsü, İstanbul.
- Gehl, J. (2013). *Cities for people*, Washington DC: Island press.
- Gencel, Z. (2000). Geleneksel Türk Kentinde Meydan Kavramı. *Ege Mimarlık*, 34(2).

- Greene, S. (1992). Cityshape communicating and evaluating community design. *Journal of the American Planning Association*, 58(2), 177-189.
- Hall, K. R. (1966). Behaviour and ecology of the wild patas monkey, *Erythrocebus patas*, in Uganda. *Journal of Zoology*, 148(1), 15-87.
- İnceođlu, M. (2007). ‘Kentsel açık mekânların kalite açısından deđerlendirilmesine yönelik bir yaklaşım: İstanbul meydanlarının incelenmesi’, Doktora Tezi, Yıldız Teknik Üniversitesi, Fen Bilimleri Enstitüsü, İstanbul.
- İnceođlu, M., & Aytuđ, A. (2009). The concept of urban space quality, *Journal of Megaron*, 4(3), 131-146.
- Jacobs, A., Appleyard, D., (1987), Toward an Urban Design Manifesto, *Journal of the American Planning Association*, 53(4), 112-120.
- Juran, J.M., (1974), Quality Control Handbook, McGraw- Hill, New York, Third Edition.
- Kaplan, S., (1988), *Perception and landscape: conceptions and misconceptions. In Environmental aesthetics: Theory, research, and application*. New York: Cambridge University Press.
- Krier, R. (1979). Urban Space, New York: Rizzoli. *Transl. C. Czehowski*.
- Lang, J.T., (1987). *Creating architectural theory*. The role of the behavioral sciences in environmental. design. New York, Van Nostrand Reinhold Co.
- Lynch, K. (1984). *Good city form*. MIT press.
- Madden, K., & Wiley-Schwartz, A. (2002). How to design a safe public space. *Landscape Design*, 308(23), 21-24.
- Marcus, C. C. & Francis, C. (1998) Design Guidelines for Urban Open Space, New York: Van Nostrand Reinhold, 291.
- Moughtin, J. C. (1992). *Urbanism in Britain*. The Town Planning Review.
- Nasar, J.L. (1989). *Perception, Cognition, and Evaluation of Urban Places*, in Public Places and Spaces, New York: Plenum Press.
- Newman, M. (1972). *Integral matrices*. Academic Press.
- Orhan, M. (2015). ‘Kentsel kalitenin geliştirilmesi bağlamında stratejik bir yaklaşım; kentsel tasarım rehberi kavramsal model önerisi’, Doktora Tezi, Yıldız Teknik Üniversitesi, Fen Bilimleri Enstitüsü, İstanbul.
- Öztan, Y. (1998). Kentler ve meydanlar. *Maison Française Dergisi*, 33, 154-157.
- Schulz, C. N. (1971). *Existence, space & architecture*. Studio Vista.
- Şahinler, O. (1964). Merkezi İtalya’da Ortaçađ şehirlerinin ve çevre mahallerine ait etüd. *İstanbul*, 176.

- Türkyılmaz, Ç. C.& Çelik, E. (2020). Kent Meydanı Ergonomisinin İncelenmesi: Siirt 15 Temmuz Demokrasi Meydanı Örneği. *Modular Journal*, 3(1), 1-19.
- Uçak, İ. (2000). 'Meydan mekanlarını oluşturan peyzaj öğeleri: Ortaköy Meydanı ve Bakırköy Özgürlük Meydanı üzerine bir inceleme', Yüksek Lisans Tezi, İstanbul Teknik Üniversitesi, Fen Bilimleri Enstitüsü, İstanbul.
- Uzun, C. N. (2006). Yeni yasal düzenlemeler ve kentsel dönüşüme etkileri. *Planlama Dergisi, TMMOB Şehir Plancıları Odası Yayını*, 2, 49-52.
- Van der Voordt, H.B.R. Van Wegen. (2005). *Architecture in Use: An Introduction to The Programming Design and Evaluation of Buildings*. London: Elsevier.
- Whyte, W., H. (1980). Küçük kentsel mekanların sosyal yaşamı.
- Zucker, P. (1960). Town and square: From the agora to the village green, *Journal of Aesthetics and Art Criticism*, 19(19), 103-104.