



**CARAVAGGIO'NUN 'JUDITH HOLOFERNES'İN KAFASINI KESERKEN' TABLOSUNUN
İKONOĞRAFİK ve İKONOLOJİK ELEŞTİRİ YÖNTEMİYLE KARŞILAŞTIRMALI
ANALİZİ**

Nazan DÜZ*-Makbule PARLAK**

Öz

Bu araştırmada İtalyan ressam Michelangelo Merisi da Caravaggio'nun "Judith, Holofernes'in Kafasını Keserken" isimli tablosu Erwin Panofsky'nin "İkonografik ve İkonolojik Sanat Eleştirisi" yöntemi ile analiz edilmiştir. Eserin ana konusu Yahudilerin Asurlular tarafından istila edilmesinden sonra Yahudi bir kadın olan Judith'in Asurlular'a karşı cesaretini göstermektedir. Eserde Judith, halkını Asurlulardan kurtarmak için, Asur generali Holofernes'i baştan çıkarıp, sarhoş ettikten sonra onun kafasını keserken tasvir edilmiştir. Eser, İtalyan Barok Dönemi'nde Caravaggio tarafından 1598-1599 yıllarında yapılmış olup ebatları 145x195 cm'dir ve şu anda Roma Ulusal Antik Sanat Galerisi - Barberini Sarayı'nda sergilenmektedir. Araştırmada nitel araştırma tekniklerinden betimsel tarama modeli kullanılmış, veriler yazılı ve görsel malzeme taraması yapılarak toplanmış, Panofsky'nin "İkonografik ve İkonolojik Sanat Eleştirisi" yöntemi ile karşılaştırmalı analizi yapılmıştır. Bu yöntemle göre eser; saf biçim ve nesnelere saptandığı doğal anlam (olgusal, ifadesel anlam), sanatsal motif ve kompozisyonların tema ve kavramlarla birleştirildiği anlaşılabilir/uzlaşılabilir (ikincil anlam) ve son olarak ikincil anlam ve motiflerden içeriğe doğrudan geçişin yer aldığı içsel anlam (içerik) olmak üzere üç bölümde analiz edilmiştir. Eserin doğal anlam bölümünde mekân-figür-nesne tasvirleri incelenmiş, anlaşılabilir anlam bölümünde esere konu olan hikâye ve bu hikâyenin ele alınışı yorumlanmış ve son olarak eserin içsel anlamı ile aynı dönemlerde aynı konuyu ele alan Artemisia Gentileschi, Peter Paul Rubens, Valentine de Boulogne ve Adam Elsheimer'in eserleri ile karşılaştırmalı analizi yapılmıştır. Judith'in Holofernes'in kafasını kesme hikâyesi sosyolojik açıdan bir toplumda kadın algısını değerlendirmek için önemli bir bakış açısı sunmaktadır. Birçok hikâye, erkeklerin milletleri için kahramanlıklarını anlatırken milleti için kahramanlık gösteren bir kadının hikâyesini resme konu etmek dönemin kalıplaşmış katı geleneğinden kurtulmak isteyen sanatçılara yeni imkânlar sunmuştur.

Anahtar Kelimeler: İkonografi, İkonoloji, Sanat eleştirisi, Caravaggio.

A comparative analysis of Caravaggio's "Judith Slaying Holofernes" with the method of iconographic and iconological criticism

Abstract

This study analyzed the painting "Judith Slaying Holofernes" by the Italian painter Michelangelo Merisi da Caravaggio through the lens of Erwin Panofsky's method of "Iconographic and Iconological Art Criticism." The main theme of the artwork was the display of courage by Judith, a Jewish woman, against the Assyrians following the invasion of the Jews by the Assyrians. In the work, Judith was depicted as seducing the Assyrian general Holofernes and beheading him after getting him drunk to save her people from the Assyrians. The artwork was created by Caravaggio during the Italian Baroque period in 1598-1599. It has dimensions of 145x195 cm and is currently on display at the National Gallery of Ancient Art - Barberini Palace in Rome. In the study, the descriptive scanning model, one of the qualitative techniques, was used, the data was collected using written and visual material scanning techniques, and a comparative analysis was carried out with Panofsky's "Iconographic and Iconological Art Criticism" method. According to this method, the work was analyzed in three sections: the natural meaning (factual, expressive meaning), in which pure forms and objects are identified; the

* Doç. Dr., Uşak Üniversitesi, Güzel Sanatlar Fakültesi, Resim Bölümü, nazan.duz@usak.edu.tr, <https://orcid.org/0000-0003-2799-8328>

** Uşak Üniversitesi, Lisansüstü Eğitim Enstitüsü, Sanat ve Tasarım Anasanat Dalı, Tasarım Çalışmaları Programı Tezli Yüksek Lisans Öğrencisi, makbul.torlak@gmail.com, <https://orcid.org/0009-0002-7569-269X>

negotiated/consensual meaning (secondary meaning), in which artistic motifs and compositions are combined with themes and concepts; and finally the intrinsic meaning (content), in which there is a direct transition from secondary meaning and motifs to content. In the natural meaning section of the work, the space-figure-object depictions were analyzed, in the consensual meaning section, the story that is the subject of the work and the portrayal of the story were interpreted, and finally, a comparative analysis was carried out with the works of Artemisia Gentileschi, Peter Paul Rubens, Valentine de Boulogne and Adam Elsheimer, who treated similar themes during the same periods with the intrinsic meaning of the work. Judith's story of beheading Holofernes offers an important perspective from a sociological perspective to evaluate the perception of women in a society. While many stories tell about the heroism of men for their nation, depicting the story of a woman who showed heroism for her nation offered new opportunities to artists who wanted to get rid of the rigid and rigid tradition of the period.

Keywords: *Iconography, Iconology, Art criticism, Caravaggio.*

1. Giriş

Sanatçı, yaratıcılığını ve hayal gücünü kullanarak eserine bir mesaj yükler. Sanatın işlevi mesajın izleyici tarafından anlamlandırılmasıyla tamamlanır. Her sanat eseri hem geleneksel hem de yenilikçi olabilir. Eseri tam ve doğru anlamak; onu çeşitli yöntemler kullanarak çözümlenektir. Anlamlandırırken, esere anlam veren bireyin, estetik beğeni düzeyini de ölçmek mümkün olabilmektedir. Beğeni doğuştan gelen kalıplara ters düşebilir; zamanla, algıyla, yeniliklerle değişir ve farklı bir düzeye getirilebilir. Bir eser, her zaman herkes için aynı anlamı ifade etmeyebilir herkes için iyi ve herkes için kötü olmayabilir. Bu, bireyin düşünce yapısına, yaşam tarzına, hayal gücüne, yaratıcılığına ve yaptığı işlere bağlı olarak değişebilir. Önemli olan eserin yapıldığı dönemin şartlarına ve toplumun kültürel yapısına nasıl yaklaşıması gerektiğini doğru saptayabilmektir.

“İkonografi, dinsel içerikli sanat yapıtlarında dinsel olay ya da kişi ile ilgili tiplleşmiş, hatta bir ölçüde standartlaşmış biçim düzenlerini veya kalıplarını inceleyen bilimsel disiplin. Simgesel dil...” (İrgin, 2018, s. 40) olarak tanımlanmaktadır. İkonografi, sanat yapıtlarının biçim ve formları ile birlikte eserlerin konusu ya da anlamlarıyla da ilgilenmektedir (Düz, 2021). İkonoloji ise *“... dinsel simge ve biçim öğelerinin tarihini inceleyen bilimsel disiplin. Sanat tarihine yardımcı dallardandır”* (Sözen & Tanyeli, 2010, s. 144). Her iki bilim dalının da sanat yapıtlarında kullanılması eserlerin çözümlenmesinde önemli katkılar sağlamaktadır.

“Eleştiri, bir bireyin ilişki kurduğu somut ya da soyut her türlü var olan kazanımlar ve bu kazanımlar ile ilgili kişisel değerlendirmelerini ortaya koymasındır” (Erinç, 2003, s. 33). Eleştiri Hançerlioğlu'na (2013) göre; değerlendirme, yargılama ve ayırt etme anlamlarına gelmektedir. Sanat eleştirisi ise; bir yapıtın işlevinden yola çıkarak özünü ve kapsamını yorumlamak, yapıtın toplum içindeki konumunu açıklamak ve yapıttan çıkarılan bilgileri genellendirmektir (Artut, 2004). Çünkü sanat eleştirisinin, sanat yapıtlarının tanımlanması, yorumlanması ve değerlendirilmesi gibi görevleri bulunmaktadır (Bozkurt, 2004).

Sanat tarihçi Erwin Panofsky *İkonografik ve İkonolojik Sanat Eleştirisi* yöntemi ile sanat yapıtını biçim, konu ve içerik açısından ele alan ve günümüz sanat tarihi yönteminin temelini oluşturan üç inceleme düzeyi tasarlamıştır (Akyürek, 1995). Karabulut'un Panowsky'den aktardığına göre; sanat eserini doğru ve düzgün bir şekilde ifade etmek için, eserin yapıldığı dönemin dini, felsefesi, toplumsal yapısını, sanatçının psikolojisini ve toplumun ekonomik durumunu da ele alarak incelemek gereklidir (Karabulut, 2008).

Panofsky'e göre bir eserin algılanabilmesi için üç ayrı evre vardır. Bunlar; *doğal anlam, anlaşılabilir anlam ve asıl anlam* dır. *Doğal anlam*, bir resme baktığımızda biçim, form, hareket gibi sanatın temel öğelerinin yanı sıra mekân ve zaman gibi kavramlarla bütünleşen görüntüyü, belirli nesnelere benzetip adlandırdığımız anlamdır. Eserde ilk olarak gördüklerimiz bize *olgusal ve ifadesel*

anlamı yani *doğal anlamı* verir. Dolayısıyla Panofsky'nin "*ön-ikonografik inceleme*" *olgusal ve ifadesel anlamdan* oluşan *doğal anlamı* oluşturmaktadır. Panofsky, ikinci inceleme evresini "*ikonografik tanımlama*" olarak adlandırır. Bu, sanat yapıtında betimlenmiş olan biçimlerle, tema ve kavramlar arasında bir bağ kurulması, imgelerin çözümlenerek öykü ve alegorilerin saptanması evresidir (Akyürek, 1995). Panofsky, eserin ilk bakışta kapalı kalan ve gündelik pratik deneyimlerle açıklanamayan bu anlama evresine *uzlaşmalı anlam* adını vermiştir. Bu anlamı bulmak için gündelik pratik deneyimlerin dışına çıkmak ve onları başka bilgilerle tamamlamak gerekir (Cömert, 2008). Üçüncü inceleme evresi ise "*ikonolojik tanımlama*"dır ve yöntemin en üst aşamasıdır. Panofsky bu evreye sanat yapıtının *içeriği* demektedir. O'na göre bu evrede, sanat yapıtının oluştuğu dönemdeki kültürel nitelikler, sanatçının kişiliği ve bu ortamda doğan yapıtın içerdiği *anlam* irdelenmelidir (Akyürek, 1995). "*İkonografik ve ikonolojik eleştiri yönteminin en önemli özelliği eserle ilk karşılaşıldığı anda yaptığımız ilk tanımlamalardan sonra eserin daha derin katmanlarına inerek konu, dönem, ifade ve anlamları tespit ederek yapıtı farklı bakış açılarıyla sorgulayıp yorumlayabilmektir*" (Düz, 2021, s. 3). Çünkü her sanat yapıtının görünenleri ve görünmeyenleriyle, birleşerek oluşturduğu bir ruhu vardır. Sanatçı kendi kişiliği ve hayat deneyimlerinden elde ettiklerini yapıtına bilinçli ya da bilinçsiz olarak yansıtmaktadır.

1.1. Araştırmanın Amacı

Araştırmanın amacı İtalyan ressam Michelangelo Merisi da Caravaggio'nun "Judith, Holofenernes'in Kafasını Keserken" isimli tablosunun Erwin Panofsky'nin "İkonografik ve İkonolojik Sanat Eleştirisi" yöntemi ile karşılaştırmalı analizini yapmaktır. Eserin doğal anlam bölümünde mekân-figür-nesne tasvirleri incelenmekte, anlaşmalı anlam bölümünde esere konu olan hikâye ve bu hikâyenin ele alınışı yorumlanmakta ve son olarak eserin içsel anlamı ile aynı dönemlerde aynı konuyu ele alan Artemisia Gentileschi, Peter Paul Rubens, Valentine de Boulogne ve Adam Elsheimer'in eserleri ile karşılaştırmalı analizi yapılmaktadır.

2. Yöntem

Araştırmada nitel araştırma tekniklerinden betimsel tarama modeli kullanılmış, veriler yazılı ve görsel literatür taraması ile toplanmış, eser analiz tekniği kullanılarak çözümlenmiştir (Balcı, 2007; Karasar, 1998). İtalyan ressam Michelangelo Merisi da Caravaggio'nun "Judith, Holofenernes'in Kafasını Keserken" isimli tablosu Erwin Panofsky'nin "İkonografik ve İkonolojik Sanat Eleştirisi" yöntemi ile analiz edilmiştir.

2.1. Araştırma Deseni

Araştırmanın desenini "İkonografik ve İkonolojik Sanat Eleştirisi" yöntemi oluşturmaktadır. Bu yöntemde göre eser; saf biçim ve nesnelere saptandığı doğal anlam (olgusal, ifadesel anlam), sanatsal motif ve kompozisyonların tema ve kavramlarla birleştirildiği anlaşmalı/uzlaşmalı (ikincil anlam) ve son olarak ikincil anlam ve motiflerden içeriğe doğrudan geçişin yer aldığı içsel anlam (içerik) olmak üzere üç bölümde analiz edilmiştir (Akyürek, 1995). Eserin doğal anlam bölümünde mekân-figür-nesne tasvirleri incelenmiş, anlaşmalı anlam bölümünde esere konu olan hikâye ve bu hikâyenin ele alınışı yorumlanmış ve son olarak eserin içsel anlamı ile aynı dönemlerde aynı konuyu ele alan Artemisia Gentileschi, Peter Paul Rubens, Valentine de Boulogne ve Adam Elsheimer'in eserleri ile karşılaştırmalı analizi yapılmıştır.

2.2. Çalışma Grubu

Caravaggio'nun "Judith, Holofenernes'in Kafasını Keserken" isimli tablosu esas alınarak Caravaggio ile yakın dönemde aynı konuyu ele alan Artemisia Gentileschi'nin "Judith Holofernes'i Katlederken", Peter Paul Rubens'in "Holofernes'in Başıyla Judith", Valentine de Boulogne'in "Judith

ve Holofernes” ve Adam Elsheimer’in “Judith Holofernes'i Katlediyor” adlı eserleri araştırmanın çalışma grubunu oluşturmaktadır.

2.3. Araştırma Süreci

Araştırmanın oluşum süreci içerisinde ilgili alan yazında araştırma yapılmış ve bilgi toplanmıştır. Araştırma adı belirlendikten sonra karşılaştırmalı analiz yapabilmek için birbirine yakın dönemlerde aynı temada eser üretmiş sanatçılar ve eserleri tespit edilmiştir. Konu ile ilgili olarak müzeler, kitaplar, makaleler, tezler, internet dokümanları incelenmiş, yazılı ve görsel veriler toplanmıştır. Bulgular kısmında araştırmanın kavramsal çerçevesi oluşturulmuş, yönetime uygun olarak karşılaştırmalı analiz gerçekleştirilmiştir.

2.4. Verilerin Analizi

Veriler eser analiz tekniği kullanılarak çözümlenmiştir. Literatür tarama faaliyetleri çerçevesinde ulaşılan veriler derlenmiş, organize edilmiş, analiz edilmiş, konularına ve başlıklarına göre tasnif edilmiş ve sistematik bir şekilde çalışmada kullanılmıştır. Araştırmada kullanılan eser görsellerine ve eser künyelerine eserlerin bulunduğu uluslararası müze veya müze galerilerinin web sayfalarından erişilmiş eserlerin orijinal eser fotoğrafları olup olmadığı derinlemesine incelenmiştir.

2.5. Araştırma Etiği

Etik kurul onayı gerektirmeyen bu araştırma yayın etiğine uygun hareket edilerek hazırlanmıştır. Araştırma kapsamında yararlanılan kaynaklar bilimsel ilkeler çerçevesinde elde edilmiştir. İlgili kaynaklara metin içinde ve kaynakçada usulüne uygun ve eksiksiz olarak yer verilmiştir.

3. Bulgular

3.1. Doğal Anlam (Olgusal, İfadesel Anlam)

Esere doğal-ifadesel anlam olarak baktığımızda (Bkz. Şekil 1); ilk dikkati çeken unsur, karanlık bir ortam içinde yer alan figürlerden kafası kesilen erkek figürdür. Bu figürün hemen sağ tarafında ayakta iki kadın yan yana durmaktadır. Yaşlı olan kadın ön planda, genç, güzel ve zarif olan ise orta planda yer almaktadır. Kafası kesilen figür yatağa uzanmış ve kollarından destek alarak yukarıya doğru kalkmaya çalışan hareketiyle resmin odak noktasını oluşturmaktadır. Arka fonda karanlık içinde kırmızı bir örtü haricinde hiçbir şeyin olmaması, olayın kapalı bir alanda gerçekleştiğini göstermekte olup mekân ile ilgili bir ipucu vermemektedir. Karanlığın içinde figürlere yansıyan ışık, kılıcı tutan kadın ve boğazı kesilen erkeği ön plana çıkarmakta ve eserin en dikkat çekici alanını oluşturmaktadır.

Kafası kesilen erkek figür resmin sol tarafında yatakta, kolunun altındaki yastığın üzerine doğru uzanmış olarak yer almaktadır. Bu figürün duruş açısına bakıldığında, sanki yüz üstü yatıyor ve belinden dönen hareket ile yan olarak kalkmaya çalışıyormuş gibi görünmektedir. Erkek figürün bakışları boğazını kesen kadına doğrudur. Ağzı hafif açık bir şekilde yalvarır gibi görünmektedir. Yüzüne bakıldığında ise ifade ve gözlerde şaşkınlık ile birlikte korku hâkimdir. Acıdan dolayı olsa gerek ki sol eliyle çarşafı sıkarken sağ elinden destek alarak doğrulmaya çalışıyor ancak saçından çekilmesi ile kalkması engelleniyor izlenimi vermektedir. Boğazından, gri yastığa ve çarşafa fişkırarak kanlar durumun vahametini gözler önüne sermektedir. Işık ve gölgenin hâkim olduğu vücudunda kasları göze çarptığı için güçlü olduğu halde karşı koyamadığı görülmektedir. Bedenin sadece çıplak üst kısmı görünen erkek figürün vücudunun alt kısmını, sol tarafta kalan karanlık alanda yeşil bir örtü kapatmaktadır.

Erkek figürün boğazını kesen genç kadın figür, üzerindeki beyaz kıyafete yansıyan ışık ile göz alıcı bir güzellikte ön plana çıkmaktadır. Sol eliyle erkeğin saçından çekerken sağ eliyle boğazını kesen kollarında bir kadına göre fazla olan kaslar kadının güçlü olduğu izlenimini vermektedir. Boğazını kestiği figüre bakarken ki yüz ifadesinde; kaşları çatılmış bir şekilde nefret, öfke ve kızgınlık duygusu

hâkimdir. Vücudu ve başının erkek figürden uzakta olması yaptığı eylemden çok rahatsız olduğunu göstermektedir. Fıskıran kanın elbisesine sıçramasını engellemek için erkek figürden uzak durmaya çalışmaktadır.

Genç kadının hemen sol tarafında bulunan yaşlı kadın da erkek figürden uzaktadır. Elinde sıkıca bir kumaş parçası tutmaktadır. Sabırsız bir şekilde beklediği bakışlarından anlaşılmaktadır. Yüz ve boyun çizgilerinden ve saçındaki beyazlıklardan oldukça yaşlı olduğu görülen bu kadının bakışları erkek figüre doğrudur. Yüz ifadesinde ise kin, öfke ve merak duygusu gözlenmektedir. Boynunu genç kadının omzuna doğru uzatışı ile ona destek vermeye çalışmaktadır.

Şekil 1

Michelangelo Merisi da Caravaggio, "Judith Holofernes'in Kafasını Keserken", 1598, Tuval üzerine yağlı boya, 145x195cm, Ulusal Antik Sanat Galerisi - Barberini Sarayı, Roma



3.2. Anlaşmalı/Uzlaşmalı Anlam (İkincil Anlam)

İtalyan Barok döneminde Caravaggio tarafından 1598-1599 döneminde yapılmış olan "Judith Holofernes'in Kafasını Keserken" isimli eser İncil'in apokrif sayılan bir kısmındaki hikâyeyi anlatmaktadır. Eserde kafası kesilen erkek figür Asur generali Holofernes, elinde kılıç tutan genç, güzel ve zarif olan kadın figür Judith, çirkin ve yaşlı kadın figür ise Judith'in hizmetçisi Abra'dır. Olay, Yahudilerin Asurlular tarafından istila edildiği dönemde geçmektedir. Hikâyeye göre kuşatılan Bethulia şehrinde genç, güzel ve zengin bir dul olan Yahudi Judith halkını istiladan kurtarmak ister. Hizmetçisi Abra ile Asur karargâhına girer. Kıyafeti, tavırları ve seksiliğini kullanarak komutan Holofernes'in dikkatini çeker. Komutan Judith için bir ziyafet düzenler amacı onu baştan çıkarmaktır. Holofernes içkiden sızıp kaldığı anda Judith adamın kılıcını alır ve başını gövdesinden ayırır. Abra ile kesik başı alarak şehre dönerler. Sabah komutanlarının öldürülmüş olduğunu gören askerler kuşatmayı kaldırıp geri çekilirler. Judith'in cesareti ve intikam hırsıyla şehir kurtulur ve Judith halkın kahramanı olur (http 1).

Judith gibi zarif bir hanımefendi olarak tasvir edilen figürün halkını Asur istilasından kurtarmak için kendini Yahudilere ihanet ediyormuş gibi göstererek hizmetçisi Abra ile birlikte Asurlular'ın düşman karargâhına girmesi ve bir cinayet işleyebilecek karaktere bürünmesi oldukça dikkat çekicidir. Caravaggio bu tabloda Holofernes'in kafasının kesilme anını seyirciye en can alıcı şekilde yansıtmıştır. Eserde ilk dikkati çeken Holofernes'in kafasının kesilmesi anıdır. Bu figür izleyiciye yaşayan birinin ölüm anına geçişini göstermektedir. Bir eliyle çarşafı sıkması ve ağzının hafif açık olması onun son yaşam belirtisi olarak görünmektedir. Holofernes'in kaslı ve güçlü vücuduna rağmen Judith'in zarif hatlara sahip olsa da Holofernes'e galip geldiği gözlenmektedir. Judith'in çatık kaşlı yüzünde bir tereddüt ve iğrenme hâkimdir. Judith bu kadar tereddütteyken ona destek veren hizmetçisi Abra'dır. Abra'nın bakışlarında Judith'e bir cesaret verme hatta azmettirme hâkimdir. Holofernes'in kafası kesildikten sonra konulacağı kumaş parçasını ellerinde sabırsızlıkla tutmaktadır. Eserde arka plan, kırmızı kumaş perde dışında, tamamen karanlıktır, sadece figürler aydınlatılarak ön plana çıkarılmıştır. Karanlık ve aydınlık zıtlığı kullanılarak seyircinin esere dâhil edilmesi sağlanmıştır.

3.3. İçsel Anlam (İçerik)

Eleştirinin son evresi olan *içsel anlam* (içerik) kısmı incelenecek olursa; Judith'in Holofernes'i öldürme konusu birçok sanatçı tarafından farklı şekillerde ele alınmıştır. Caravaggio ile yakın dönemde aynı konuyu ele alan diğer ressamalar; Artemisia Gentileschi, Peter Paul Rubens, Valentine de Boulogne ve Adam Elsheimer'dir. Artemisia Gentileschi'nin "Judith Holofernes'i Katlederken", Peter Paul Rubens'in "Holofernes'in Başıyla Judith", Valentine de Boulogne'in "Judith ve Holofernes" ve Adam Elsheimer'in "Judith Holofernes'i Katlediyor" adlı eserleri birbirlerine çok yakın dönemlerde resmedilmiş olduğu için Caravaggio'nun eseri ile karşılaştırmalı analiz yöntemiyle incelendiğinde benzerlikler göstermektedir.

Sanatın sosyolojik gücü ile bir toplumun kadın algısını incelemek belirli bir hikâyenin perspektifiyle yapılabilmektedir. Judith'in Holofernes'in kafasını kesme hikâyesi, farklı tarihsel dönemlerde kadın algısını incelemek için bir çerçeve sunmaktadır. Bu çerçevenin nasıl işlediğini anlamak için, Judith'in bu özel hikâyesinde neler olduğunu ayrıntılı bir şekilde incelemek önemlidir. Birçok hikâye, erkeklerin milletleri için fedakârlık yapma veya hayatlarını riske atma örneklerini anlatırken aynı başarıyı gösteren bir kadın hikâyesi olağandışıdır ve sanatçılar için farklı bir keşif alanı sunmaktadır. Judith'in hikâyesinde de Judith'in kahraman ve cesur bir kadın olarak tasvir edilmesi tamamen sanatçının yorumudur. Orta Çağ'ın sonlarında kadınlardan, ya Bakire Meryem gibi günahsız ve saf, ya da Havva gibi ahlaki olarak yoz ve cinsel olarak şehvetli olmaları bekleniyordu. Kalıplara uymayanlar eleştiriliyor ve toplumsal olarak dışlanıyordu. Kadınlara ilgili ataerkil görüş, 14. yüzyılda da devam etti. Bu dönemdeki bilim adamları, kadınlara ilgili önceki düşünceleri çürüttüler. Kadın varlığının insanın yaradılışında tamamlanmamış bir sürecin sonucu olduğu inancı, erkek egemenliğini kadınlar üzerinde sürdürme geleneğini devam ettirmiştir. Dolayısıyla toplumda erkek üstünlüğüne duyulan ihtiyaç, Rönesans teologları tarafından tartışılan bir paradoksa yol açmıştır. Bu paradoks, kadınların zayıflıklarının güçlü olma yeteneğinde yattığı Yahudi kadın Judith'in hikâyesinde görülmektedir. Skolastik düşünce aynı zamanda kadınların cinselliğini ve güzelliklerini günahla ilişkilendirmeye devam etmiştir. Rönesans sanatçıları, sadece anlatım amaçlarını değil, aynı zamanda sanatçının gerçek dünyanın bir illüzyonunu, tuval üzerinde yaratma yeteneğini de sergileyen yeni bir sanat tarzını geliştirmişlerdir. Düzen ve gerçekçi figürlerle başarıya ulaşmışlardır (Keillor, 2018). Dönemin sanat yapıtlarına yansıyan tüm özellikleri Caravaggio'nun bu eserinde de görmek mümkündür. Caravaggio'nun eserinde kullandığı kırmızı perde, kanın ve zaferin simgesi olarak yer almaktadır. Kılıç ise adalet ve otoritenin göstergesidir.

Şekil 2

Artemisia Gentileschi, “Judith Holofernes’i Katlederken”, 1620, Tuval üzerine yağlıboya, 146,5x108 cm, Le Galleria Degli Uffizi, Floransa



Artemisia Gentileschi, 17. yy. kadın ressamlarından. “Judith Holofernes’i Katlederken” (Bkz. Şekil 2) adlı eserini 1620 yılında resmetmiştir. Caravaggio'nun karanlık-aydınlık tarzında yapılmış “Judith Holofernes’in Kafasını Keserken” tablosundan esinlenerek yapılan bu eserde de aynı figürler yer almaktadır. Ancak kompozisyon olarak Caravaggio'nun eserindeki figürlerin hareketlerinden kısmen farklıdır. İtalyan kadın ressam Artemisia Gentileschi Roma'da doğmuş ve eğitilmiş, zamanının popüler stiline uygun olarak çalışmıştır; bu durum Gentileschi'nin yoğun duygusal bir kompozisyon anlayışına ve güçlü bir fırça vuruşuna sahip olmasını sağlamıştır. Gentileschi'nin, sanat dünyasının üst kademesinin kadınlara kapalı olduğu bir dönemde başarılı bir kadın sanatçı olarak sanatsal kariyer yapması, onu feminist sanat tarihinde önemli bir figür haline getirmiştir (Keillor, 2018). Caravaggio'nun Judith'i narin ve genç bir kadın iken Gentileschi'nin Judith'i kendinden emin ve ne yaptığını bilen bir kadın olarak betimlenmiştir (Colom, 2021). Caravaggio'nun eserinde sadece Judith Holofernes'in kafasını keserken, bu eserde Judith'in hizmetçisi Abra, acı içinde kıvranan Holofernes'in kollarını tutarak göğsünden bastırmaktadır. Başından sıçrayan kan olağanüstü derecede çarpıcıdır ve dramatik ışık izleyicinin bakışını kesilen kafaya ve Judith figürüne yönlendirmektedir. Judith'in yüzü kararlı, bedeni ise etkin ve

iddialı bir harekette bulunmaktadır. Koyu arka plan, resmin dramatik eylemini vurgular niteliktedir (Keillor, 2018).

Caravaggio'nun eserindeki Judith'te çatık kaş ile tereddüt ve iğrenme hâkimken, Artemisia Gentileschi'nin eserindeki Judith'in yüzünde son derece kararlı ve hırslı bir ifade söz konusudur. Nefret ve tikslenme ile Holofernes'e bakmaktadır. Caravaggio'nun Judith'inin aksine buradaki Judith güçlü ve kuvvetli resmedilmiştir. Judith, bir eliyle Holofernes'in kafasına bastırırken diğer eliyle kafayı azimle kesmektedir. Caravaggio'nun Holofernes'i hazırlıksız yakalanıp bir kadına mağlup olurken Gentileschi'nin Holofernes'i iki kadına karşı mücadele ederken mağlup olmaktadır (Berg, 2009). Caravaggio'nun eserinde hizmetçi Abra Judith'in yanında yer alırken, Gentileschi'nin eserinde Judith'e yardım ederek cinayete ortak olmaktadır.

Gentileschi'nin belirleyici eseri olan "Holofernes'i Öldüren Judith"te, Judith, Holofernes'in boynunu vahşice keserken; Judith'in hizmetçisi, çabalayan Holofernes'i yerinde tutup efendisi Judith'e yardım ederek itaatkârlığını göstermektedir. Holofernes'in boynundan fışkıran kan beyaz çarşafın üzerinde birikerek çarşafın kıvrımlarından aşağı süzülmemektedir. Bu etkileyici eserin güçlü ilk tanımı, bir oyunun ortamını andırarak Barok resminin tiyatral niteliğini vurgulamaktadır. Feminist sanat tarihçileri, Gentileschi'yi, Kutsal Kitap kahramanlarını temsil ettiği, daha önce hiç olmadığı kadar, bir kadın bakış açısını ortaya koyan ve aynı hikâyeleri erkek sanatçıların eserleri gibi bir fantezi olarak gösteren bir feminist olarak tanımlamıştır. Gentileschi'nin yaklaşık 1620 tarihli Judith Holofernes'i, Roma tarzının Caravaggesque realizmini Floransa sarayında tercih edilen zarafetle birleştirir. On yedinci yüzyılın başındaki Floransa resmine dair bu anlayış, Gentileschi'nin Judith'ini tanımlamaya yardımcı olur. Gentileschi, figürlerini parıldayan gümüş beyazı yatak üzerine yerleştirir (Och, 2014). Adeta tiyatral bir hava estiren eser beyaz ile erdeme, siyah ile şiddete tanıklık ettirmektedir.

Caravaggio'nun Judith'i kararlı değildir çünkü kılıcı şiddetli bir hareketle düz bir şekilde tutmamıştır. Endişeli bir yüz ifadesi vardır ve Gentileschi'nin Judith'i gibi eylemi aynı kararlılıkla tamamlamamıştır; Gentileschi'nin Judith'i anın tadını çıkaran bir tavırla hareket ederken Holofernes'in başını kesmek için onu kendine doğru çekmiştir ve yüzünde kararlı bir ifade hâkimdir. Gentileschi'nin tasvirinde, erkek kurbandır ve kadın zafer kazanmış kahraman olarak gösterilmiştir. Judith, tehditkâr bir görünüme sahiptir ve bu genellikle cesur kadınlara atfedilmeyen bir özelliktir. Eserinde göğsü görünse de, tamamen kapalı veya sergilenmiyor olması sanatçının kadın figürünü cinselleştirmedeğini göstermektedir (Keillor, 2018). Tıpkı Caravaggio'nun Judith'inin ifadesindeki tedirginlikte kendini yansıttığı gibi, Gentileschi, Judith'i resmederken figürün ifade ve mimiklerine kendisini yansıtmış ve şiddet eylemi ile adeta bütünleştirmiştir (Berg, 2009). Gentileschi'nin eseri de Caravaggio tarzı olan karanlık-aydınlıktan oluşmaktadır. Arka plan karanlıktır, figürler açık tonlarla oluşturulmuştur. Figürlerin hareketleri ve ifadeleri farklı olarak tasarlanmıştır. Eserde, Judith'in giysisinden göğsünün üst kısmının görünmesi ile onun dişiliği ve baştan çıkarabilme yeteneği vurgulanmaktadır. Bileziğindeki ayrıntıların ise, iffetin ve avın tanrıçası Artemis'i tasvir ettiği düşünülmektedir.

Şekil 3

Sir Peter Paul Rubens, “Holofernes'in Başıyla Judith”, 1616, Tuval üzerine yağlı boya, 120x111cm, Herzog Anton Ulrich Müzesi, Almanya



Sir Peter Paul Rubens, Flaman sanatçılardanır. “Holofernes'in Başıyla Judith” (Bkz. Şekil 3) adlı eserini 1616 yılında tamamlamıştır. Eser Caravaggio'nun kompozisyonundan farklı ele alınmış, eylemin gerçekleştirildikten sonra ki sahnesi betimlenmiştir. Judith, Holofernes'in başını vücudundan kesilmiş bir şekilde hizmetçisi Abra ile birlikte ellerinde tutarken resmedilmiştir. Kesilen kafa ön plana çıkarılmıştır. Caravaggio'nun aksine kesilmiş olan kafada ve çevresinde eylemin boyutunu gösteren kan, Rubens'in kompozisyonunda görülmemektedir.

Rubens, Judith'i güçlü bir kadın kahraman figür olarak cinayet sonrası hali ile resmetmiştir. Holofernes'in kafasını hizmetçisi Abra'ya teslim ederken biraz önce yaptığı eylemden gurur duyar gibi izleyiciye bakarken betimlenmiştir (Colom, 2021). Rubens'in Judith'i, açık olan göğüsleri ile cazibesini ve şehvetini ortaya çıkarmaktadır. Yüz hatlarındaki erkeksi bakışları ile yaptığı eylemden son derece mağrur olarak yansıtılmıştır. Kaslı kolları ile oldukça güçlü görünmektedir. Bir taraftan cinselliğin karşı konulamaz figürü gibi ele alınırken diğer yandan gücüyle galip geldiğini kanıtlar gibi meydan okumaktadır (Delis, 2016) Caravaggio'nun Judith'i ürkek, tedirgin, güzel ve narin iken Rubens'in Judith'i şehvetli bir kahraman olarak hem kötü hem de cinsel açıdan tehlikeli betimlenmiştir. Rubens'in yaşadığı dönemde ince beden moda olmadığı için sanatçı Judith'i şişman olarak çizmiştir (Gombrich, 1995). Judith'in kıyafetindeki kumaş kıvrımlarında ve mücevherlerinin detaylıca resmedilmesinde sanatçının ışık ve rengi ustalıklı kullandığı görülmektedir.

Caravaggio ve Rubens hizmetçi Abra'yı yaşlı olarak betimlemiştir. Caravaggio'da Abra, azmettiren ve sabırsızca kafayı elinde tuttuğu torbaya koymak için beklerken Rubens'te sol eliyle çene

kısından kesilmiş kafayı tutmakta ve mutlulukla ölmüş Holofernes'in yüzüne bakmaktadır. Sağ eliyle de mekânı aydınlatmayı sağlayan mumu tutarken figürlerin hareket ve mimiklerindeki ışık-renk detaylarına kaynak oluşturmaktadır. Eserin sol tarafında arka plana diyagonal bir şekilde konumlandırılmış Holofernes'in kafasından ayrılmış çıplak bedeni, belli belirsiz görülmektedir. Hikâyeye konu olan olayın geçtiği çadırı betimleyen herhangi bir nesne yer almazken arka planda mağara içi gibi betimlenmiş bir alan olduğu varsayılmaktadır.

Şekil 4

Valentine de Boulogne, "Judith ve Holofernes", (1627-1629), Tuval üzerine yağlıboya, 106x141cm, Ulusal Güzel Sanatlar Müzesi, Malta Valletta



Valentine de Boulogne Barok döneminin önemli Fransız ressamlarından. "Judith ve Holofernes" (Bkz. Şekil 4) adlı eserini 1627-1629 yılları arasında tamamlamıştır. Genellikle dini konuları ele alan Boulogne, eserlerinde Caravaggio'nun tarzını benimsemiştir. Caravaggio ile benzer kompozisyonu kullanan Boulogne, ışığı kafası kesilen Holofernes ve Judith'in vücudunda kullanarak olayın kafa kesilme anını olağanüstü düzeyde betimlemiştir. Eserin odak noktasında Holofernes ve kahramanca eylemini gerçekleştiren Judith yer almaktadır. Judith gücünü ve kararlılığını sergilerken, Holofernes zayıf ve mağlup bir şekilde yatmaktadır.

Boulogne'nin genç Judith'i hem acımasız hem de narindir. Kararlı bir çocuk gibi betimlenen Judith öldürme eylemini huzurla yapmaktadır. Caravaggio'daki gibi iğrenme hâkim değildir. Caravaggio'daki gibi Boulogne'nin Judith'i de eylemi tek başına yapmaktadır. Judith'in vücuduna oranla kolları güçlü ve kalındır. Genç olarak betimlenen Judith'in yüzünde tuhaf bir duygu hâkimdir (Xeravits, 2015). Yarı açık göğüsleri ile cinselliğini ön plana çıkarırken dişiliğini kullanarak eylemini gerçekleştirdiğini yansıtmaktadır. Kurbanına bakan yüz ifadesinde çocuksu bir masumluk yer alırken kılıcı tutuşunda ise kararlılık hissedilmektedir.

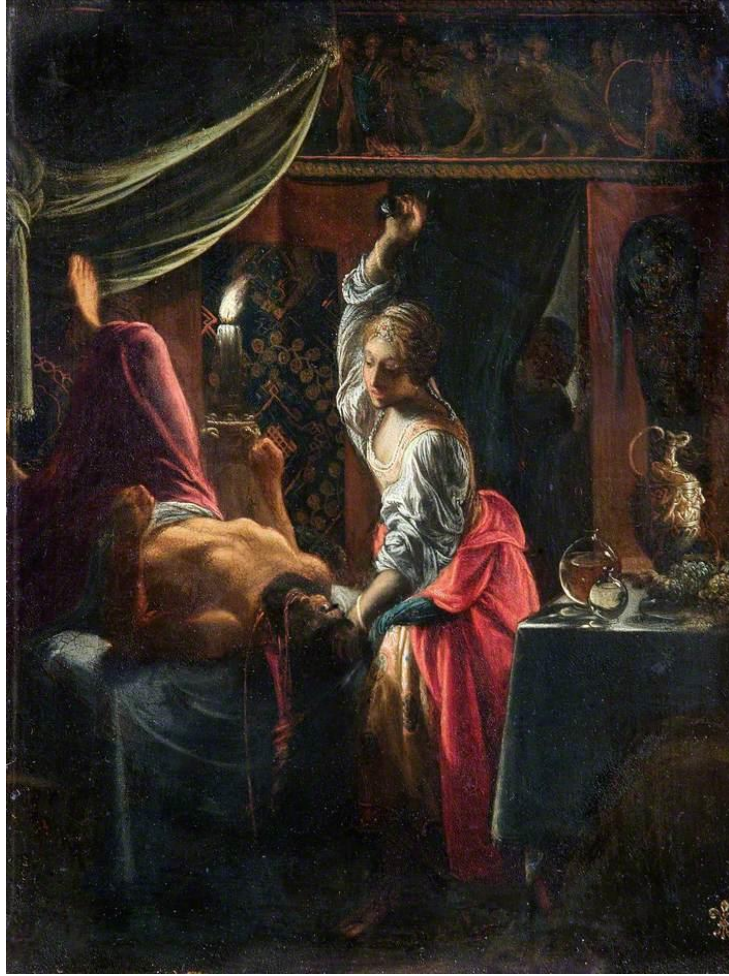
"Valentin'in tablosunu çağdaşlarıyla karşılaştırdığınızda, insanı sadece metne olan sadakati değil, aynı zamanda sahneyi al naturale olarak betimleme konusundaki taahhüdü de etkiler. Yani, ahlaki dersler veren karakterlerle veya heyecan uyandırmaya yönelik bir alıştırma olarak değil, gerçek insanları içeren korkunç bir olasılık olarak betimler. Bunu yaparak, Caravaggism'i,

yirminci yüzyılın sanat estetiğinde hâkim olan şiirsel kavramları aşar. Resmin gücü, onun Kutsal Kitap hikâyesinin içine gömülmüş insan dramına olan keskin iç görüşünden gelir... Valentin için, Holofernes'in çadırının karanlığı sadece bir Caravaggesque aracı değildir. O, ölümün bir metaforu haline gelir; acımasızca bir ışın tarafından delinmiş, onu saran karanlığa karşı çığgınca bir itirazın somut biçimini veren Holofernes'in çaresiz hareketini simgeler” (Lemoine & Christiansen 2016, s. 214).

Caravaggio'nun Holofernes'i gibi Boulogne'nin Holofernesi'i de yalvaran gözlerle Judith'e bakmaktadır. Holofernes ağzı açık, korku dolu ve şaşkın gözlerle Judith'e bakarken sessiz bir çığlık atar gibi betimlenmiştir (Lemoine & Christiansen, 2016). Sol elinin havada olması ile can havliyle yardım ister gibi görünerek resmedilmiştir. Boynundan yatağın üzerine doğru sıçrayan kanlar Caravaggio'daki gibi betimlenirken yatış tarzı Gentileschi'nin kompozisyonundaki konumunu anımsatmaktadır. Tamamen çıplak olan bedenini yarı karanlık arka planda ufak bir kumaş parçası örtmektedir. Judith'in arkasındaki hizmetçinin Judith'ten daha koyu tenli olması ve gölgede kalması, Judith'in ön planda olmasını sağlamaktadır (Xeravits, 2015). Hizmetçi Abra, Holofernes'in başını koymak için torbası açık beklerken meraklı bir şekilde Holofernes'in çıplak bedenine kısık gözlerle bakmaktadır (Lemoine & Christiansen, 2016). Caravaggio'daki gibi hizmetçi Abra, Judith'in arkasında destek vermektedir.

Şekil 5

Adam Elsheimer, “Judith Holofernes'i Katlediyor” (1601–1603), Kalaylı bakır üzerine yağlıboya, 24.2x18.7cm, İngiliz Mirası, Wellington Koleksiyonu, Apsley Evi



Adam Elsheimer bağımsız bir sanatçıdır. “Judith Holofernes'i Katlediyor” (Bkz. Şekil 5) adlı eserini 1601-1603 yılları arasında yapmıştır. Caravaggio ve diğer sanatçılardan farklı olarak gümüş bir zemin üzerine resmetmiştir. Boyutu da diğerlerinden oldukça küçüktür. Elsheimer'in eserinde Caravaggio'daki gibi kafa kesme eylemini Judith tek başına yaparken hizmetçisi Abra yanında değildir ve çadır kapısından olayı izlemektedir. Çadırın içi ise diğer betimlemelere göre son derece ayrıntılı ele alınmıştır.

“...Çadırın girişinin üstünde, aşkı kabul eden güçlülerin çaresizliğini simgeleyen putti ve bir leoparla şekillendirilmiş bir friz asılıdır, bu arada Holofernes'in keyif düşkünü yaşam tarzına saygı göstermek için şarap ve meyve dolu kıymetli kaplar yer alır. Sağ taraftaki titizlikle boyanmış natürmortun üstündeki nesne, mevcut durumunda tanımlanması zordur; muhtemelen bir zırh parçası veya kalkan olabilir. Bu, sanatçının yapay ışık kullandığı iç mekân sahnesinin ilk tasviri olup, şiddet ve drama, güçlü bir şekilde yerleştirilmiş titrek mum ışığıyla vurgulanırken iç mekânın sakinliğiyle karşılaştırılır” (http 2).

Caravaggio'da tek ışık kaynağı varken Elsheimer'de çift ışık kaynağı kullanılmıştır. Birisi mumun vermiş olduğu aydınlık diğeri ise eserin sağ tarafından gelen ışıktır. Sağ taraftan gelen ışık ile masanın üzerinde yer alan şeffaf vazolardan geçen ışığın ele alınışında Caravaggio'nun natürmortlarından esinlendiği düşünülmektedir. Ayrıca bu eserin işlenişinde de Caravaggesque etkisi görülmektedir (Brown, 2001). Mumdan gelen ışık ile Holofernes'in vücut hareketleri, Judith'in eylemi ve Judith'in kıyafetinin detayları son derece çarpıcı şekilde işlenmiştir. Sağdan gelen ışık ile de masanın üzeri detaylıca ele alınmıştır. Caravaggio'nun kompozisyonuna benzer şekilde konumlandırılmış Judith figürünün hareketi tamamen farklı betimlenmiştir. Caravaggio'da Judith'i Holofernes'ten uzakta ve tedirgin görülürken Elsheimer'de ise kararlı ve tabiri caizse gözü kara bir Judith görülmektedir. Sağ elini havaya kaldırmasındaki hareketinde orantısızlık mevcutken eylemi gerçekleştireceği kılıç detaylı bir şekilde betimlenmemiştir. Sol eliyle kafasını geriye bastırarak Holofernes'in kalkmasını engellemektedir.

Holofernes figürü ise vücut hatları ve hareketleri ile oldukça gerçekçi betimlenmiştir. Son çırpınışlarını yapar şekilde görünen ellerinin ve ayaklarının havada oluşu ile yaşayan birinin ölüm anına geçişindeki anları Caravaggio'daki gibi anımsatmaktadır. Üst bölgesinin çıplaklığından anlaşıldığına göre güçlü olarak resmedilen Holofernes kararlı Judith'e karşı koyamamaktadır. Vücudunun alt bölgesi Caravaggio'daki gibi örtülüdür ve örtü üzerine ışıkların yansması ile detaylıca betimlenmiştir. Judith'in hizmetçisi Abra Caravaggio'da sahibini azmettiren ve yanı başında cesaretlendiren bir figür olarak betimlenirken Elsheimer'de meraklı bir şekilde olay anını gözetleyen olarak ele alınmıştır. Karanlık arka planda yer alan Abra ile ilgili detaylar görülememektedir.

4. Sonuç, Tartışma ve Öneriler

Caravaggio (1571-1510), erken Barok sanatının en devrimci sanatçılarından biri olarak mücadelelerle dolu bir yaşam sürmüştür. Gururlu, kibirli, psikolojik sorunları olan, isyankâr ve katil olan Caravaggio'nun kısa ve heyecanlı yaşamı eserlerinin dramatik etkisiyle örtüşmekte olup neredeyse tiyatro sahneleri gibi nitelendirilen resimleri, Avrupa'nın dört bir yanındaki ressamlar üzerinde ve gelecek nesiller üzerinde tartışmalı, popüler ve son derece etkili olmuştur (Erkan, 2018, s. 210). Klasik örnekleri sevmeyen ve Maniyerist etkiden bıkmış olan sanatçı alışıldık yöntemlerden uzak durup sanatı taze ve yeni bir bakış açısıyla ele almak istiyordu. Birçokları Caravaggio'nun sadece izleyiciyi şaşkınlığa uğratma amacı olduğunu, güzelliğe ve geleneğe saygısı olmadığını düşünerek eleştirse de o vaktini sansasyon yaratmaya çalışmakla harcamayacak kadar büyük ve ciddi bir sanatçıydı (Gombrich, 2002). Caravaggio reform hareketlerine karşı olmasına rağmen, sanatında bu tutumu sergilemekten öte

eserlerinde kimi zaman kendisini kafası kesilmiş bir kurban, kimi zaman da bu vahşete tanık olan biri olarak resimlerine kendi yüzünü eklediği görülmektedir. Bu durum, ressamın konu seçimlerinde agresif ve kavgacı kişiliğini, iç dünyasını, özellikle de korkularını ve öfkesini bireysel bir protesto aracına dönüştürmüş olabileceği düşüncesini güçlendirmektedir (Uçar, 2014). Resim sanatı tarihinde pek çok sanatçı tarafından ele alınan Judith ve Holofernes'in hikâyesi Caravaggio'nun kendinden önceki ressamların yaptığı gibi tensel ya da cinsel bir bedeni öne çıkarmaksızın, ayrıntılarla doldurulmuş zengin bir görsel şölen sunmaktan öte figürlerin ruhsal durumlarını kendi tekniği ve üslubuyla birleştirerek vermek istediği mesaja ulaşmış olmasıdır (Erkan, 2018). Bu makalede Caravaggio'nun "Judith Holofernes'in Kafasını Keserken" adlı resmi Erwin Panofsky'nin *İkonografik ve İkonolojik Sanat Eleştirisi* yöntemine göre incelenmiştir. Bu yöntemle göre eser; *doğal anlam, anlaşılabilir anlam ve içsel anlam* olarak kavranmaya çalışılmıştır. İlk inceleme sonucunda eserde vurgu noktasında yer alan Holofernes'in kafasının kesilmesi anı, betimlenen figür ve figürlerin hareketleri incelenmiştir. Bu anlamlar zaman ve mekân ilişkisi bağlamında değerlendirilerek eserin *doğal anlamına* ulaşılmıştır. İkinci aşama olan *anlaşılabilir anlam* incelemesinde; eserde kullanılan kompozisyon öğeleri ve ilkelerinin oluşturduğu imgelerin temsil ettiği konu ve anlamlar arasındaki bağ kurulmuştur. Resimdeki figürlerin ve sembollerin tarihsel kökenine inilerek ikonografik inceleme tamamlanmıştır. Son inceleme aşaması olan içsel anlamda ise eserin yapıldığı dönemdeki sosyolojik ortamın sanatçının kişiliğine ve esere olan yansımaları irdelenerek ikonolojik eleştiriye ulaşılmıştır. Ayrıca yöntemin içsel anlam (içerik) analizi kısmında olması gereken karşılaştırmalı inceleme ile yapıt hemen hemen aynı dönemlerde yapılan farklı sanatçıların aynı konudaki yapıtları ile karşılaştırmalı olarak ele alınmıştır. Gentileschi, Rubens, Boulogne ve Elsheimer Caravaggio'dan etkilenmiş ve onun aydınlık-karanlık tekniğini kullanarak kendi ifade biçimleri ile Judith ve Holofernes'in hikâyesini yeniden yorumlamıştır. Caravaggio'nun "Judith Holofernes'in Kafasını Keserken" adlı eseri Artemisia Gentileschi'nin "Judith Holofernes'i Katlederken", Peter Paul Rubens'in "Holofernes'in Başıyla Judith", Valentine de Boulogne'in "Judith ve Holofernes" ve Adam Elsheimer'in "Judith Holofernes'i Katlediyor" adlı eserleri karşılaştırıldığında sanatçının üslubu ve tekniğine benzer nitelikler bulunmuş, mekân ve kompozisyonda kısmen farklılıklar tespit edilmiştir. Caravaggio'nun eserindeki figürler (Judith, Holofernes ve Abra) Gentileschi, Rubens, Boulogne ve Elsheimer'in eserlerindeki figürlerle aynıdır. Karşılaştırılan eserlerde Judith kendinden emin, güçlü ve kararlı bir kadın olarak betimlenmiştir. Komutan Holofernes kurban, Judith zafer kazanmış kahramandır. Caravaggio, Rubens, Boulogne ve Elsheimer'in eserlerinde Holofernes hazırlıksız yakalanıp bir kadına mağlup olurken Gentileschi'nin eserinde iki kadına karşı mücadele ederken mağlup olmuştur. Hizmetçi Abra diğer eserlerde tanık ve yardımcı iken Gentileschi'nin eserinde aktif olarak cinayete ortak olmuştur. Eserlerin tümünde Barok üslubun adeta tiyatro sahnesini andıran dramatik anlatımını görmek mümkündür. Genellikle karanlık mekânlarda sadece figürlerin aydınlatıldığı eserlerde tek ışık kaynağı olmasına karşın Elsheimer'de çift ışık kaynağı kullanılmıştır. Birisi mumun vermiş olduğu aydınlık diğeri ise eserin sağ tarafından gelen ışıktır. Böylece ortamdaki ayrıntılar daha detaylı olarak betimlenebilmiştir. Rubens dışındaki sanatçılar şiddeti sarsıcı boyutta hissettirirken Rubens kafanın kesilmesinden hemen sonrasını resmetmiştir. Caravaggio, Gentileschi ve Elsheimer Judith'e cinsel kimlik yüklememiş sadece Rubens ve Boulogne'in Judith'i cinselleştirdiği dikkat çekmiştir. *İkonografik ve İkonolojik Sanat Eleştirisi* yöntemi eserlerin analiz edilmesinde, görünenden görünmeyene doğru derinlemesine inceleme yapmaya olanak tanımıştır. Sosyokültürel bir gösterge olan eseri okumak, -yöntemin verdiği olanaklar ile- tam anlamıyla eseri kavramayı sağlamıştır.

5. Kaynakça

- Akyürek, E. (1995). *Erwin Panofsky ve "ikonografi ve ikonoloji üzerine"- Bilime adanmış bir yaşam.* Afa.
- Artut, K. (2004). *Sanat eğitimi kuramları ve yöntemleri.* Anı.
- Balcı, A. (2007). *Sosyal bilimlerde araştırma, yöntem, teknik ve ilkeler.* Pegem A.
- Berg, K. (2009) Caravaggio and a neuroarthistory of engagement [Unpublished doctoral dissertation]. University of East Anglia.
- Bozkurt, N. (2004). *Sanat ve estetik kuramları.* Asa.
- Brown, B. L. (2001). *The genius of Rome 1592-1623.* Royal Academy of Arts. <https://www.gettydocents.org/wp-content/uploads/Beverly-Louise-Brown-Birth-of-the-Baroque.pdf> adresinden 25.12.2023 tarihinde erişilmiştir.
- Colom, M. B. (2021). *Visions de la Judit D'Artemisia Gentileschi a Judit i Holofernes: Profeminisme, catarsi o producte del seu temps?* Estudis d'Humanitats - Especialitat d'Arts, Treball Final de Grau, Universitat Oberta de Catalunya.
- Cömert, B. (2008). *Mitoloji ve ikonografi.* De Ki.
- Delis, T. M. (2016). "The lord struck him down by the hand of a female!" Baroque artists depicting Judith in the renaissance. *Journal of Mason Graduate Research* 3(3), 143-163. <https://doi.org/10.13021/G8jmgr.v3i3.566>
- Düz, N. (2021). Erwin Panofsky'nin ikonografik ve ikonolojik eleştiri yöntemine göre Hugo Van Der Goes'un "İlk Günah" adlı eserinin "karşılaştırmalı" analizi. *Akademik Sosyal Araştırmalar Dergisi*, 9(123), 60-71. <https://dx.doi.org/10.29228/ASOS.54190>
- Erkan, A. (2018). Resim sanatında "Judith ve Holofernes" efsanesine farklı iki yaklaşım (Caravaggio ve Artemisia Gentileschi). *İdil Sanat ve Dil Dergisi*, 7(42), 209-215. <https://doi.org/10.7816/idil-07-42-11>
- Eriņç, S. M. (2003). Eleştiri yapmanın ve eleştirmen olmanın koşulları. *Anadolu Sanat Dergisi*, 14(22), 33-36.
- Gombrich, E. H. (1998). *Sanatın öyküsü* (Çev. Ed. E. Erduran & Ö. Erduran). Remzi.
- Gombrich, E. H. (2002). *Sanatın öyküsü* (Çev. Ed. E. Erduran & Ö. Erduran) (3. baskı). Remzi.
- Hançerliođlu, O. (2013). *Felsefe sözlüğü.* Remzi.
- İrgin, S. (2018). *Sanat ve mitoloji terimleri sözlüğü.* Sokak.
- Karabulut, N. (2008). Sanat eğitiminde bir alt disiplin olarak sanat eleştirisi ve bir akademik eleştiri örneđi. *Atatürk Üniversitesi Güzel Sanatlar Enstitüsü Dergisi*, (20), 59-81.
- Karasar, N. (1998). *Bilimsel araştırma yöntemi.* Nobel.
- Keillor, G. (2018). Her beauty captivated his mind and the sword severed his neck. *Virginia Tech Undergraduate Historical Review*, 7(2018), 44-62. <https://doi.org/10.21061/vtuhr.v7i0.3>
- Lemoine A. & Christiansen K. (2016). *Valentin de Boulogne beyond Caravaggio.* The Metropolitan Museum of Art.
- Sözen, M. & Tanyeli, U. (2010). *Sanat kavram ve terimleri sözlüğü.* Remzi.

Och, M. (2014). Violence and virtue: Artemisia Gentileschi's 'Judith Slaying Holofernes,' Art Institute of Chicago, *The Woman's Art Journal*, 35(2), 63-64.

Uçar, M. (2014). Caravaggio'nun eserlerinde vahşetin görseiliği [Yayınlanmamış yüksek lisans tezi]. Işık Üniversitesi.

Xeravits, G. G. (2015). *Religion and female body in ancient judaism and itse environments*. CPI books GmbH.

http 1. <https://sanatkaravani.com/donemin-algisini-yikan-guclu-bir-kadin-artemisia-gentileschi/>

http 2: <https://artuk.org/discover/artworks/judith-slaying-holofernes-144155>

Görsel Kaynaklar

Şekil 1. Michelangelo Merisi da Caravaggio, "Judith Holofernes'in Kafasını Keserken", 1598, Tuval üzerine yağlı boya, 145x195cm, Ulusal Antik Sanat Galerisi - Barberini Sarayı, Roma. <https://www.barberinicorsini.org/opera/giuditta-e-oloferne/>

Şekil 2. Artemisia Gentileschi, "Judith Holofernes'i Katlelerken", 1620, Tuval üzerine yağlıboya, 146,5x108 cm, Le Galleria Degli Uffizi, Floransa. <https://tablolarinanamlari.blogspot.com/2014/04/judith-holofernesin-basini-keserken-tablosunun-anlami-nedir.html>

Şekil 3. Sir Peter Paul Rubens, "Holofernes'in Başıyla Judith", 1616, Tuval üzerine yağlı boya, 120x111cm, Herzog Anton Ulrich Müzesi, Almanya. https://commons.wikimedia.org/wiki/File:Peter_Paul_Rubens_-_Judith_with_the_Head_of_Holofernes_-_WGA20269.jpg

Şekil 4. Valentine de Boulogne, "Judith ve Holofernes", (1627-1629), Tuval üzerine yağlıboya, 106x141cm, Ulusal Güzel Sanatlar Müzesi, Malta Valletta. <https://www.metmuseum.org/art/collection/search/663680>

Şekil 5. Adam Elsheimer, "Judith Holofernes'i Katlediyor" (1601-1603), Kalaylı bakır üzerine yağ, 24.2x18.7cm, İngiliz Mirası, Wellington Koleksiyonu, Apsley Evi. https://upload.wikimedia.org/wikipedia/commons/d/d3/Adam_Elsheimer_Judith_erschl%C3%A4gt_Holofernes.jpg