



ISSN 1304-8120 | e-ISSN 2149-2786

Araştırma Makalesi * Research Article

Küresel Isınmanın Etkilerini Ortaya Koymada Belgesellerin Rolü: "6 Derece Dünyayı Değiştirebilir" Belgesel Film Örneği

The Role of Documentaries in Revealing the Effects of Global Warming:

"6 Degrees Can Change the World" Documentary Film Example

Tolgay DURMUŞ

Öğr. Gör., Bitlis Eren Üniversitesi, Güroymak Meslek Yüksekokulu,

Görsel-İşitsel Teknikler ve Medya Yapımcılığı Bölümü

t.durmus@beu.edu.tr

Orcid ID: 0000-0002-1703-6996

Öz: Dünya her geçen gün iklim değişikliği ile daha fazla mücadele etmek zorunda kalmaktadır. Bu durumun nedenleri arasında küresel ısınmadan kaynaklanan sıcaklık artışları gösterilmektedir. Kutuplardaki ve soğuk iklim bölgelerindeki buzulların erimesi ve kurak bölgelerdeki toprakların çölleşme hızının artması sıcaklık artışlarının getirmiş olduğu temel sonuçlar arasında yer almaktadır. Enerji ve barınma ihtiyaçlarını karşılamak için fosil ve karbondioksit içerikli kaynakların kullanılması, küresel ısınmanın etkilerini arttırmakta ve dünya üzerindeki baskısını arttırmaktadır. Bu çalışmada enerji kaynaklarının aşırı tüketilmesi nedeniyle dünya üzerindeki iklim dengesinin bozulmasına vurgu yapılmaktadır. Çalışmanın amacı küresel ısınmaya karşı insanları bilinçlendirmek ve bu bilincin oluşturulmasında belgesellerin rolünü ortaya çıkarmaktır. Genel olarak belgeseller, bilinç oluşturma, tanıtım yapma ve bilgilendirme amaçları doğrultusunda kullanılmaktadır. Küresel ısınmanın etkilerinin ne olacağı ve oluşacak felaketler sonucunda toplumu bilinçlendirmek amacıyla "6 Derece Dünyayı Değiştirebilir" belgesel örneği amaçlı örneklem yöntemi ile seçilmiştir. Belgesel içeriğinde yer alan göstergeler ve söylemler, Roland Barthes'in geliştirmiş olduğu düz anlam ve yan anlam ilişkisini esas alan göstergebilim analiz yöntemi ile incelenmektedir. Belgesel içinde yer alan sözel unsurlar ise söylem analiz yöntemi ile desteklenerek belgesel analiz yönteminin bilgilendirme yönüne vurgu yapılmaktadır. Araştırmanın sonucunda belgesel filmlerin hem görsel hem de işitsel unsurları barındırıyor olması nedeniyle toplumsal bilincin oluşturulmasında etkili bir araç olarak kullanıldığı görülmektedir.

Anahtar Kelimeler: Küresel ısınma, medya, belgesel film, göstergebilimsel analiz, söylem analiz.

Abstract: World has to struggle more and more with climate change every day. Temperature increases due to global warming are among the reasons for this situation. The melting of glaciers in the polar and cold climate regions and the increase in the rate of desertification of the soils in arid regions are among the main consequences of temperature increases. Turning to fossil and carbon dioxide-containing resources to meet energy and shelter needs, triggers the effects of global warming and increases its pressure on the world. In this study, it is emphasized that the climatic balance on the world is disturbed due to excessive consumption of energy resources. Creating awareness on human beings in the face of global warming in the world serves the purpose of the study. In media broadcasting, documentaries are used for awareness raising, promotion and information purposes. In order to reveal the effects of global warming and to raise awareness on the society in line with the disasters that will occur, the documentary example "6 Degrees Can Change the World" has been chosen with the purposeful sampling method. The indicators and discourses in the content of the documentary

Geliş Tarihi:13.03.2024

Kabul Tarihi:13.05.2024

Yayın Tarihi:31.08.2024

Atıf: Durmuş, T. (2024). Küresel ısınmanın etkilerini ortaya koymada belgesellerin rolü: "6 derece dünyayı değiştirebilir" belgesel film örneği. *Kahramanmaraş Sütçü İmam Üniversitesi Sosyal Bilimler Dergisi*, 21(2), 695-711. Doi: 10.33437/ksusbd.1452418

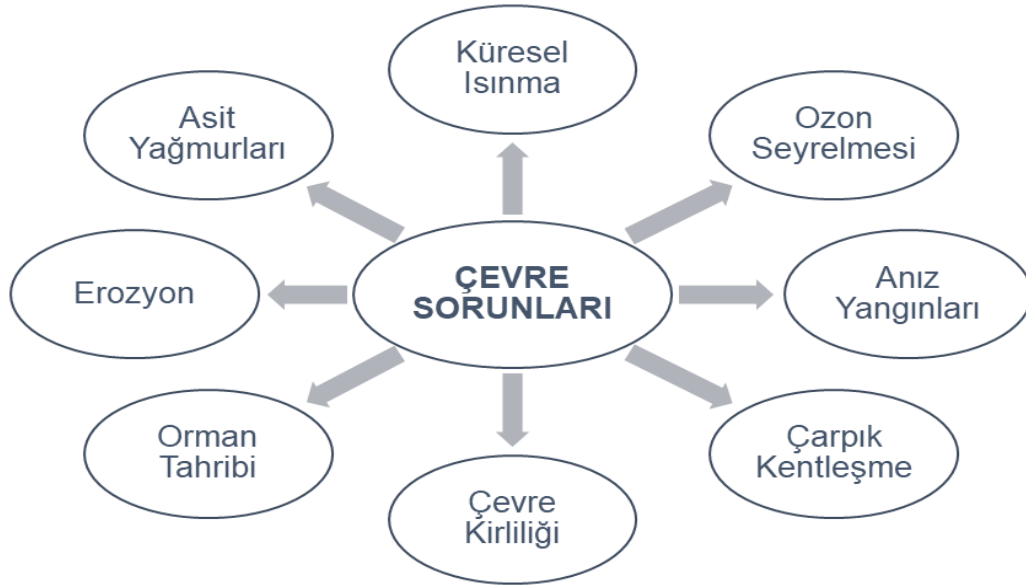
are analyzed with the semiotic analysis method based on the denotation and connotation relationship developed by Roland Barthes. The auditory elements in the documentary are supported by the discourse analysis method, emphasizing the informative aspect of the documentary analysis method. As a result of the research, it is seen that documentary films are used as an effective tool in creating social awareness because they contain both visual and auditory elements.

Keywords: Global warming, media, documentary film, semiotic analysis, discourse analysis.

GİRİŞ

Doğanın yok edilmesinde insanlığın etkisinin artması sonucu bilim adamları Antropojen Çağ olarak nitelendirilen jeolojik çağa girildiğini iddia etmektedirler. Son dönemde yaşanan Covid-19 salgını, orman yangınları ve çekirge istilaları gibi felaketler ile dünya üzerinde insan yaşamına zarar veren etkiler yaşanmaktadır. Yaşanan bu gelişmeler, biyoçeşitliliği korumanın toplumların refahı, güvenliği ve sağlığı açısından ne kadar hayati öneme sahip olduğunu vurgulamaktadır (World Wide Fund for Nature, 2020). İnsanların neden olduğu küresel ısınma, sadece dünyanın doğal yapısını değiştirmemektedir. Aynı zamanda bazı türlerin tamamen yok olmasına neden olmaktadır. Yükselen sıcaklık artışlarının insan hayatı üzerindeki olumsuz etkisini göstermesi ise kaçınılmaz olmaktadır (WWF, 2022). İnsan kaynaklı çevresel bozulmalar küresel ısınmanın doğal seyrinde değil de daha hızlı gerçekleşmesine neden olmaktadır.

Çevre konusunda yapılan araştırmalar incelendiğinde çevre sorunu olarak tespit edilen ve özellikle üzerinde durulan sorunların oldukça fazla olduğu belirlenmiştir. Bu sorunlar, ozon tabakasının incilmesi, sera etkisi, küresel ısınma (Görgülü Arı, 2019), çevre kirliliği, erozyon, kuraklık, asit yağmurları (Eroğlu ve Navruz, 2020), iklim değişikliği, biyolojik çeşitlilikteki kayıplar, orman tahribatı, nükleer kazalar, doğal kaynakların korunması, sanayi kazaları, atıklar, sismik faaliyetler, kültürel mirasın kaybı, volkanlar, çölleşme vb. olarak verilebilir (Baykal ve Baykal, 2008). NKFU Bilgi Sitesi çevre sorunlarını Şekil 1’de ki gibi ifade etmektedir.



Şekil 1. İnsan kaynaklı çevre sorunları ve kirlilik

Kaynak: NKFU Bilgi Sitesi, 2015

Dünyada insanların birçok çevre sorunu ile karşı karşıya olduğu bilinmektedir. İklim değişikliği, salgın hastalıklar, birçok canlı türünün yok olması ve yenilenemeyen kaynakların tükenmesi tüm dünyayı etkileyen çevre sorunları arasında yer almaktadır. Ekolojik denge, yeryüzündeki canlıların varlığını sağlayan hayati unsurlardan biridir. Ancak çeşitli insan faaliyetleri bu dengenin bozulmasına neden olmaktadır (Durmuş ve Kınacı, 2021). Türkiye özellikle su kaynaklarının tüketilmesi, çölleşme ve bunlara bağlı olarak oluşan çevreyle ilgili bozulmalardan ötürü küresel ısınmanın olumsuz yönlerinden etkilenmeye başlamıştır. Son yıllarda yaşanan meteorolojik olaylar ise bunun en önemli göstergesidir. Hükümetler arası İklim Değişikliği Paneli'nin (IPCC) hazırlamış olduğu raporlara göre, iklim değişikliğinin günden güne şiddetini artırdığı ve canlılar için bir tehdit oluşturduğu bilimsel anlamda açığa çıkarılmaktadır (Türkiye'nin Çevre Politikası, 2022).

Küresel iklim değişikliğinin neden olduğu atmosfer kökenli afetler, günümüzün temel konularından bir tanesidir. Küresel ısınma ve iklim değişikliği her türlü insan faaliyetini dolaylı ya da doğrudan ilgilendirmektedir. Dünyanın farklı bölgelerinde ya da aynı bölge içinde farklı meteorolojik olayların yaşanmasına neden olmaktadır. Örneğin dünyanın bir bölgesinde aşırı yağışlarla birlikte sel ve fırtınalar gerçekleşirken, farklı bir bölge içinde aşırı sıcaklıklar nedeniyle çölleşmeler yaşanabilmektedir (Gönençgil, 2017:70). Bu yönüyle değerlendirildiğinde çölleşme, hızlı değişim gösteren iklim değişiklikleri, biyolojik çeşitlilik kaybı, ormansızlaşma, toprak, su hava ve kirliliği gibi çevre sorunları insan sağlığı, gıda güvenliği, su kaynakları ve biyolojik çeşitliliğin sağlanması açısından tehdit oluşturmakta ve sürdürülebilir kalkınmayı tehlikeye atmaktadır (Türkiye'nin Çevre Politikası, 2022). Bu durum dünyanın farklı bölgelerinde farklı afet türlerinin yaşanmasına yol açmıştır.

Afetlerin insan yaşamı üzerindeki olumsuz etkilerine her zamankinden fazla maruz kalınan bu çağda, afetlerin etkileri ile mücadele etme konusunda farklı bakış açılarına ve yöntemlerine ihtiyaç duyulmaktadır. Bu durum afetler ile mücadele konusunda farklı disiplinlerin ortak çalışma durumunu gerekli kılmaktadır. Afetler çoğunlukla birer doğa olayı olarak görülse de afetlerin yıkıcı etkilerinin ve daha sık görülmesinin önemli sebeplerinden biri insan kaynaklı ihmallerdir. Özellikle iklim değişikliği milyonlarca yıldır kendi doğal seyrinde gelişen bir olgu iken, insanlık tarihinde hızlı değişim ve dönüşümlerin başlangıç noktası olarak kabul edilebilecek hızlı endüstrileşme sürecine girmektedir. Bu durum, son iki yüzyılda doğal süreci doğal olmayan bir şekilde hızlandırarak telafisi mümkün olmayan çevre sorunlarının yaşanmasına neden olmaktadır. Bugün gelinen noktada teknolojinin getirileri insanlık tarihinde önemli kazanımlar sağlarken, aynı zamanda çevresel bozulmaların ekolojik dengeye ve biyolojik çeşitliliğe verdiği zararlar ile canlı yaşamının sürekliliğini tehdit edecek boyutlara ulaşmıştır. Bu süreci yavaşlatmak için küresel düzlemde risk azaltma çalışmalarına ayrı bir önem verilmiş, ulusal ve uluslararası çalışmalar ile birlikte afetlerle mücadeleye girişilmiştir.

Çevre sorunları dünya üzerinde farklı bölgelerde farklı şekillerde ortaya çıkmaktadır. Bazen neden sonuç içerisinde ve birbiriyle ilişkili olarak ortaya çıkan bu sorunlar bazen de bağımsız bir şekilde aniden ortaya çıkabilmektedir. Ülkelerin nüfusu, coğrafi konumu, iklimi, bitki örtüsü, sahip olduğu doğal kaynaklar, enerji politikaları, sanayi ve tarım yöntemleri, eğitim seviyesi, yasal mevzuatları ve çevre koruma politikalarının çevre sorunlarının oluşum süreçlerinde etkili olduğu bilinmektedir. Çevre sorunları uluslararası boyutta konferanslar, kuruluşlar, sözleşmeler ve hükümet iş birlikleri ile ortak bir paydada çözüme ulaştırılmaya çalışılmaktadır. Çok aktörlü ve çok yönlü bu süreçte karar alıcılar, eğitim kurumları, kamu kurumları ve sivil örgütlenmeler ile birlikte hareket etmektedirler. Bu doğrultuda çevresel sorunların sebep olduğu tahribatın minimal düzeye indirilmesi ve toplumsal bilincin oluşturulması amaçlarının gerçekleştirilebilmesi için konu ile ilgili kurum ve kuruluşların medya sektörü ile işbirliği içerisinde hareket etmesi hedeflenen amaçlara ulaşılması noktasında olumlu katkı sağlamaktadır (Eroğlu ve Navruz, 2020).

Bu amaç etrafında öncelikle karar organlarının yetki ve sorumluluğunda yürütülecek çalışmalara ihtiyaç vardır. Kamu kurumlarının yanı sıra sivil kurumlar da bu çabanın aktörleri olarak kabul edilmektedir. Etki alanı açısından en kolay ve işlevsel şekilde topluma bu mesajı aktarabilecek

paydaşların biri de hiç şüphesiz medyadır. Görsel ve işitsel mesajlar ile toplumlar afetler hakkında bilinçlendirilebilir. Bu doğrultuda belgeseller, herhangi bir konu üzerinde bilgi aktarımını gerçekleştirebilecek verimli anlatı araçlarından biri olarak kabul edilmektedir. Afetler hakkında farkındalığı topluma kazandırabilmek için etkili bir araç olarak kullanılabilir.

Küresel ısınma konusunda bilincin oluşturmada ve konuya dair artı değer sağlayacak olan bilgilerin elde edilmesi noktasında ihtiyaç duyulan gereksinim eğitimidir. Eğitim, insanların karşılaşacağı felaketlere karşı ne yapması gerektiğini bilmesidir. Yaşadığımız dünyada farklı afetler ile karşılaşma ihtimalimiz bulunmaktadır. Yaşanılan coğrafi konuma göre fırtına, kuraklık, kasırga, çığ ve sel gibi felaketler ortaya çıkmaktadır. Küresel ısınmayı ortaya çıkaran nedenler insan kaynaklıdır. Gerek kullanılan fosil yakıtlar gerekse de atmosfere verilen zararlar bu felaketlerin ortaya çıkmasını tetiklemektedir. Nüfus artışına bağlı olarak enerjiye duyulan ihtiyacın artması doğal kaynakların da daha hızlı tüketilmesine yol açmaktadır. Aynı zamanda barınma ihtiyacına paralel olarak da şehirleşmenin artması küresel ısınma üzerinde insanın rolünü açığa çıkarmaktadır (Durmus, 2023:80).

Toplumsal bilincin oluşturulması ile fosil yakıtların yerine yenilenebilir enerji kaynaklarının tüketiminin sağlanması ile küresel ısınmanın etkilerinin azaltılmasında büyük bir adım atılabilir. Bilinçli bir toplumun oluşturulmasında eğitimin rolü oldukça önemlidir. İnsanoğlu, küresel ısınmanın etkilerini ve neden olduğu sonuçları toplumlara yansıtarak, bu felaketleri henüz ortaya çıkmadan engelleyebilme gücüne sahiptir. Bu çalışmada kullanılan belgeseller, görsel ve işitsel mesajları içinde barındırmaktadır. Belgeseller aracılığı ile dünyayı bekleyen tehlikelere karşı eğitici göstergeler kullanılarak toplumsal bilincin oluşturulması sağlanabilir.

Belgesel filmler bir anlatı türü olarak kabul edilmektedir. Belgesel filmler işlemiş olduğu konunun tanıtımını yapma ya da bilgi verme işlevlerinde kullanılmaktadır. Bilimin temeli olarak belgeleme sanatında estetik ve filmin kaynağında kurgu belgesel filmlerin bütünleştirmiş olduğu unsurlar arasındadır. Belgeleme yaşamın gerçekliğini, estetik yaşamın güzelliğini, kurgu da yaşamın düzenini yansıtmaktadır (Cereci, 1997: 9). Kurgu, belgeleme ve estetik unsurları zaman içinde koruma ve nesillere aktarabilme özelliklerini belgesel filmlere aktarmaktadır. Belgesel filmlerin temelindeki güç onun gerçeklere olan bağlılığından ve yeniliğe açık etkenlere zorunluluk getiren yapısından kaynaklanmaktadır. Belgesel filmler, insanlığın sosyal yaşamını, politikasını, yaşam felsefesini ve insanlarla ilgili her konuyu işleyebilme özelliğine sahiptirler (McCann, 1978: 13).

Belgesel filmler “bir konu üzerindeki sanatçı düşünceleri” olarak bilinmektedir. Hem gerçekliğin özünü, hem de yaşamsal etkenlerin araştırma, inceleme ve yorumlama sürecinde bir araç olarak kullanılan koşulluk unsurunun etki edilmesidir. Belgesel filmlerin inceleme alanlarında araştırma, analiz etme, gerçekliğin hem sanatsal hem de bilimsel anlamda ortaya çıkarılması yer almaktadır. Belgesel filmler zaman içinde birden fazla sanatsal üretimleri inceleyip bu üretimleri kendine özgü yorumlarıyla kitlelere aktarmaktadır (Mükerrem, 2007:242).

Hem sanatla hem de gerçeklerle doğrudan ilişkisi olan belgesel filmler yapımına objektif olarak yapıtlara yönelme ve dünya görüşünü de filmlere yansıtma görevi yüklemektedir. Ancak dünya görüşünün gerçeklik olgusuna üstün gelmesini engellemektedir. Sanatsal olarak da belgesel filmler bilgi üretme sürecinde konvansiyonel sinemanın koşullarına bağlı kalmamaktadır. Bu durum belgesel filmlerin üretimi açısından da oldukça önemli olmaktadır. Çünkü belgesel filmler bilgilendirme, eğitime ve bilinçlendirme gibi etik görevleri de üstlenmektedirler. Dolayısıyla insanlık sürecinde var olan bütün sanat anlayışları ve etik değerler de belgesel filmlerin ilgi alanına girmektedir (Vardar, 2007:207)

Belgesellerin eğitici yönünün olması belgesel filmlerin toplumlara sunulmasında temel etken olarak görülmektedir. Bir konunun ya da bir mesajın, hedef kitleye ulaştırılmasında görsel ve işitsel göstergeleri bir arada barındırıyor olması verilmesi istenilen mesajın vurgulanmasını kolaylaştırmaktadır. Çalışmada, küresel ısınma hakkında verilen mesajlar ile küresel ısınmanın yaratacağı tehlikelere karşı toplumsal bilincin oluşturulması beklenmektedir. Çalışma kapsamında

küresel ısınmanın ortaya çıkış nedenleri ve toplumları bekleyen tehlikeler Barthes'in düz anlam ve yan anlam ilişkisine dayanan göstergebilimsel analiz yöntemi ile incelenmektedir. Ayrıca görsel göstergeler belgeselde yer alan sözel mesajlar ile söylem analiz yöntemi kullanılarak desteklenmektedir.

YÖNTEM

Bu bölümde "6 Derece Dünyayı Değiştirebilir" belgeselinin analizi yapılmaktadır. Belgesel içinde yer alan görsel ve sözel tanımlar hakkında bilgiler yer almaktadır.

Çözümleme Yöntemi

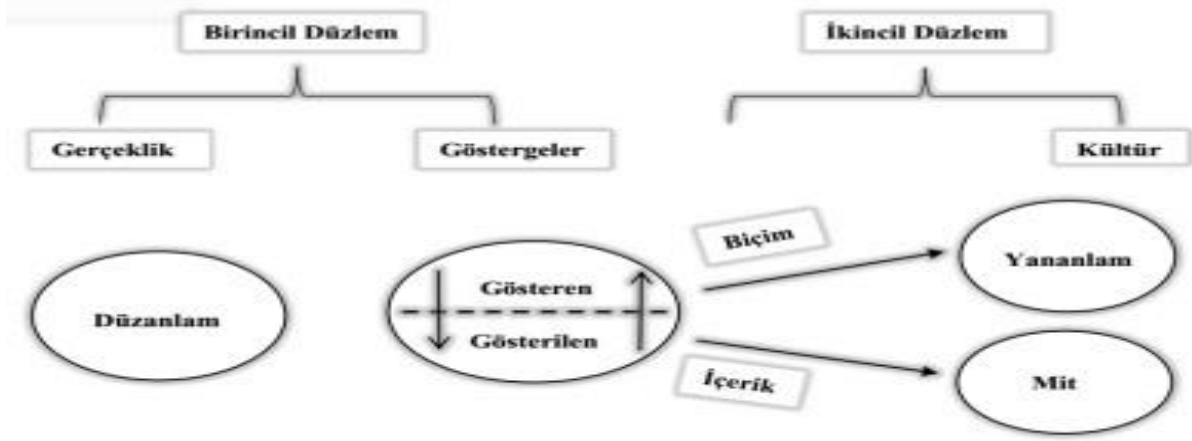
Belgesel filmlerin hem görsel hem de işitsel göstergeleri barındırıyor olması, bu çalışmada göstergebilimsel analiz ve söylem analizi yöntemlerinin bir arada kullanılmasına olanak sağlamıştır. Göstergebilim, görsel gösterge veya yazınsal bir söylem, mimari yapı, müzik eseri, tiyatro gösterisi gibi anlamlı bir bütünün hangi etkenlerden bir araya geldiğini betimlemektedir. Aynı zamanda bu etkenleri bir araya getirmeyi de hedeflemektedir. Anlamdan ziyade göstergelerin anlamlarını inceleyen, ortaya çıkaran ve içeriğin biçimsel görüntüsüne odaklanmayı hedef alan bir yöntemdir (Rifat, 2007:91).

Göstergebilim günümüzde doğrudan mesaj iletme amacıyla yaratılmış göstergeleri incelemek amacıyla kullanılmaktadır. Göstergeleri araştırmaya ve dilbilimin derinlemesine inceleme yöntemine dayanmaktadır. Bir sistem içindeki anlamların üretiliş biçimini yeniden ortaya çıkaran ve bu amaç doğrultusunda da kendine özgü bir kuram oluşturan semiyotik kavramların farklılığını savunmaktadır. Burada sadece göstergelerin bilimsel açıdan analiz edilmesi yeterli olmamaktadır. Göstergebilim anlamın ortaya çıkarılmasını amaç edinen bir yöntem olarak nitelendirilmektedir (Rifat, 2007:29).

Barthes, gösterge dizgelerinin bilimsel olguları ortaya çıkaran göstergebilim analiz yöntemini savunmaktadır. Barthes, "Göstergebilim İlkeleri" adlı eserinde Saussure'ün göstergebilim yöntemini dilbilimin üstünde görmesini eleştirerek, göstergebilim yöntemini dilbilimin alt dalı olduğunu savunmuştur. Barthes, göstergebilim yöntemini sınırları ne olursa olsun her türlü göstergeler dizgesi olarak ifade etmektedir. Jestlerin, mimiklerin, görüntülerin, müziklerin, törenlerin ve protokollerin bir dil yaratmasa da en azından bir bütün halinde işlenebileceğini söylemektedir. Barthes, Saussure'ün göstergeyi tanımlamış olduğu sınırlarının genişlemesine katkı sağlamıştır. Barthes, göstergebilimi yapısalci dilbilimden dolayı 4 başlık adı altında incelemektedir. Bunlar; Düz anlam ve Yan anlam, Gösteren ve Gösterilen, Dizge ve Dizim ve Dil ve Sözdür (Barthes, 1979:1).

Barthes, dilbilimsel çözümleme yönteminden göstergebilimsel çözümleme yöntemine geçerken düz anlam, yan anlam ve üstdil gibi gösterge öğelerinden yararlanmıştır. Bu üç anlamlama dizgesi de anlatım ve içerik dizgesinden oluşmaktadır. Gösteren, gösterilen ve göstergeden meydana gelen ilk dizge düz anlamı ortaya çıkarmaktadır. Düz anlam, anlamlandırma kapsamında ilk sıradadır ve anlama gönderme yapar. Yan anlam düzlemi kendi dizgesinin gösterenine dönüştürür. Barthes'a göre birinci dizge düz anlamı oluştururken birinci dizgeyi niteleyen ikinci dizge ise yan anlam düzlemini oluşturmaktadır. Birinci dizge ikinci dizgenin göstereni olduğunda yan anlamı oluşturur. Fakat birinci dizgenin göstergesi ikinci dizgenin gösterilenine dönüşürse yan anlam düzleminde ters bir üstdil meydana getirir (Barthes, 1979: 88).

Barthes, düz anlamın sürekli olarak yan anlamı ortaya çıkardığını ifade eder. Yan anlam gösteren ve gösterilen ilişkisinden ortaya çıkmaktadır. Yan anlam, insanın kültür ve tarih dünyasını bir dizge içerisinde işlemlerini sağlar. Yan anlam mit ve çağrışım boyutlarına sahiptir. Bu nedenle sosyokültürel durumları ve öznel yorumları içerir. Anlatıların ve ideolojilerin incelenmesinde kullanılmaktadır. Toplumun yan anlam düzlemini elinde tutması incelenen dizgenin gösterenlerinden göstergebilimcinin ise aynı dizgenin gösterilenlerinden Dolayısıyla göstergebilimci, birinci dizgenin göstergelerini ikinci dizgenin gösterenleriyle doğallaştırmaktadır. Doğrudan doğruya üstdilleri yenileyen tarihten dolayı göstergebilimcinin nesnelligi geçici bir nitelik taşımaktadır (Barthes, 1979: 92).



Şekil 2. Barthes'ın anlamlandırma şeması

Kaynak: Fiske, 2003:120

Düz anlam göstergeleri tanımlarken birincil anlamlara vurgu yapmaktadır. Yan anlam düzleminde insanların toplumsal ve kültürel yönü ön plana çıkmaktadır. Bu nedenle anlamsal düzlem çağrışım ve mit aşamalarını kapsamaktadır. Barthes yan anlamdaki temel etmeni gösteren olarak tanımlar. İlk düzey göstereni yan anlamın göstergesi olarak betimler (Fiske, 2003: 116).

Söylem analizi kavramsal ve metodolojik etkenlerden ortaya çıkan bir perspektiftir. Söylem üzerine düşünme ve söylemi ortaya çıkarmak olarak tanımlanır. Söylem analizi yöntemi sadece geleneksel metodolojilere değil aynı zamanda da bu metodolojilerin içine yerleştirilmiş bakış açılarına alternatif olarak görülmektedir. Söylem analizi metodolojide kuramsal, niceliksel ve genel yaklaşımlardan ayrı kabul edilen nitel yaklaşımlara geçiş için gerekli bir yöntemdir (Wood ve Kroger, 2000).

Söylem analizi sosyal psikolojideki gelişmelere bağlı olarak nitel araştırmalarda kullanılan bir araştırma yöntemidir. Odak noktasını anlamsal farklılıklara yönlendirmektedir. Bu yaklaşım dilin sosyal yönünü vurgular ve dil felsefesinde konuşma-eylem teorisini ve insanların günlük olaylarda dili nasıl kullandıklarını araştıran etnometodolojiden yararlanır. Bu nedenle söylem analizi bir anlamda "anlam"ın farklılığını analiz eden sosyal göstergebilim olarak kabul edilebilir (Elliott, 1996:65,68).

Söylem analizi yönteminin temelinde dil, fonksiyona ve eyleme yöneliktir. Birey sosyal dünya değerini veya oryantasyonunu gerçekleştirmek amacıyla dili kendi arzusuyla kullanmaktadır. Söylem kullanılan fonksiyonlara göre farklılıklar gösterir ve dolayısıyla da değişkenlik kavramı söylem analizi yönteminin temel yapı taşlarını oluşturmaktadır. Söylem analizinde temel düşünce dilin kullanılması sonucunda ne yapıldığı ve ne başarıldığıdır (Elliott, 1996:65).

Foucault, dil ve sosyal yapılar ilişkisine bağlı olarak söylemi niteler (Potter, 1996) yani kelimelerin anlamları kim tarafından, nerede ve kimin için kullanıldığı ile ilişkilidir. Dolayısıyla kelimeler kurumsal ve sosyal ortamlara bağlı olarak değişebilmektedir. Bu nedenle de evrensel bir söylem dilinin olmadığını ifade eder. Ayrıca birbiri ile farklı söylemlerin varlığından bahseder. Söylemlerin birbirleri ile farklılar göstereceği gibi bir hiyerarşi içinde olduklarını da söyler. Hiyerarşi ve çatışma iktidar ile bağlantılı kavramlardır. Söylemlerin iktidar kullanımında etkin olması nedeniyle söylem analizi için iktidar kavramı oldukça önemli olmaktadır (Punch, 2005).

Söylem analizi Foucault'nun görüşlerini temel almaktadır. Geleneksel yazma ve düşünme pratiklerinin kültürel yapılanma içindeki ideolojik ve politik amaçlara ne şekilde hizmet ettiğini,

insanların sosyal bir varlık olarak eylemlerini nasıl sınırlandırdığını ve düşünme biçimlerini hangi yönde kısıtlandığını açıklamaya çalışmaktadır. (Wooffitt, 2005). Kim nasıl okuyor ya da yazıyor? Kim nasıl susuyor ya da dinliyor? Kim neden ve nasıl konuşuyor? gibi sorularla başlayan söylem analizi varsayımların aksine belirsizliğe odaklanmaktadır. Detaylara odaklanan söylem analizi faydacı bir anlayışa sahiptir (Sözen, 1999).

Bu çalışmada göstergebilim analiz yönteminin görsel göstergeleri temellendirmesi, göstergebilim analiz yönteminin kullanılmasına olanak sağlamıştır. Aynı zamanda görsel göstergelerin sözel göstergeler ile desteklenerek çalışmada yer alması söylem analizi yönteminin kullanılmasına imkân sağlamıştır.

Veri Toplama Aracı

Çalışmada “6 Derece Dünyayı Değiştirebilir” belgesel filmi kullanılmıştır. Veri toplama aracına ilişkin detaylı bilgiler aşağıda yer almaktadır.

“6 Derece Dünyayı Değiştirebilir” Belgesel Filmi

“6 Derece Dünyayı Değiştirebilir” belgesel sinema filminde günümüz dünyasının oldukça güncel konularından bir tanesi olan küresel ısınmanın tanımlaması yapılmaktadır. Belgesel olgusunun eğitici ve öğretici yanının kullanıldığı belgeselde, küresel ısınmanın oluşmasına neden olan faktörlerin ayrıntılı bilgilerine yer verilerek, oluşacak felaket senaryolarının detaylı örneklendirilmeleri yapılmaktadır. Her bir °C’ de dünya sıcaklığının artışına bağlı senaryolara yer verilmiştir. Aynı zamanda belgesel film içinde çeşitli uzman röportajlarına da yer verilerek küresel ısınma felaketinin dünya üzerinde oluşturacağı etkilere vurgu yapılmaktadır. Küresel ısınmanın nasıl ve hangi yöntemler ile engellenebileceğinin bilgilerine de yer verilerek, insanoğlu üzerinde bu felaketin ileri seviyelere ulaşmadan ortadan kaldırılabilir bir unsur olduğunun bilinci oluşturulmaktadır.

BULGULAR

Bu bölümde araştırmada yer alan veri toplama aracına ilişkin görsel ve işitsel göstergelerin analiz bulgularına yer verilmiştir.

Temel Yapı Çözümlemesi

Küresel ısınmanın etkilerini gösteren görsellerin göstergebilimsel ve söylem analiz incelemeleri yapılmıştır.

Görsel 1. Dünya 1 derece ısınrsa ne olurdu

Görsel 1a. Kuraklığın oluşması



Görsel 1b. Kuraklık sonucu oluşan yangınlar



Görsel 1c. Fırtınalar

Görsel 1d. Çığ felaketi



Dünya ekolojik bir denge üzerine kurulu bir gezegen olarak yaratılmıştır. Bu dengelerin artı ya da eksi yönde değişmesi durumunda, sistematik olarak dünya üzerinde yer alan bütün ekolojik sistemlerde değişiklikler meydana gelecektir. İnsanoğlunun uğraşları sonucunda ekolojik denge bozulmakta ve bu bozulma sonucunda da bütün canlılar zarar görmektedir. Görsel 1’de yer alan görsellerde de görüldüğü gibi dünyanın sıcaklığında sadece 1 °C’ lik ısı artışı gerçekleşmesi sonucunda bütün dengeler değişime uğrayacak ve bu ısı artışları görsel 1a’ da yer alan kuraklık etkisini ortaya çıkaracaktır. Kuraklık etkisinin sonucunda görsel 1b’de yer alan orman yangınları gerçekleşmeye başlayacaktır. Bu etkenler görsel 1c ve görsel 1d’de verilmiş olan ekolojik sistemin daha fazla bozulmasını sağlayarak birbirini takip ederek meteorolojik kaynaklı afetlerden fırtınaların ve çığ felaketlerinin oluşmasına neden olacaktır.

“6 Derece Dünyayı Değiştirebilir” belgesel filmi ile küresel ısınmanın neden olduğu felaket senaryoları gün yüzüne çıkarılmaya çalışılarak, küresel ısınma hakkında toplumsal bilinç oluşturulmaya çalışılmıştır. Belgesel içinde yer alan National Geographic uzmanlarından Marc Lines küresel ısınmayı şu sözleri ile tanımlayarak küresel ısınma hakkında toplumsal bilincin oluşmasına katkı sağlamıştır;

“Küresel ısınma sadece ortalama ısının yavaşça yükselmesi anlamına gelmiyor. Dünyanın çalışma sistemini de tamamen değiştiriyor. Bu yüzden de bazı yerlerde kuraklık, diğer yerlerde de seller görüyoruz. Hatta bazen kuraklık ve selin aynı yeri vurduğu da görülüyor.”

Marc Lines’in söylemlerinden yola çıkarak küresel ısınmanın ekolojik dengenin bozulması nedeniyle ortaya çıktığını söyleyebiliriz. Dünya üzerinde oluşan doğa olaylarının birbirini takip etmesi ve afet olaylarının bir diğerini tetiklemesi bu denge unsurunun bir sonucudur. Lines, küresel ısınmayı sadece dünya sıcaklığının yükselmesi olarak tanımlamaktadır. Uzun yıllar önce gerçekleşen dünya ısısındaki 6 derecelik bir ısı azalması sonucunda dünyanın buzul çağını yaşaması olayı da küresel felaket olarak tanımlanmaktadır. Dünyamızın bu denli hassas bir denge unsuru ile oluşmasını bilmemize rağmen, nüfus artışları ve artan enerji ihtiyaçları nedeniyle kullanmış olduğu fosil yakıtlar ve enerji kaynakları ekolojik dengenin bozulmasına neden olmaktadır. Artan karbon salınımının ve nüfus artışlarının neden olduğu felaketler, belgesel film içinde yer alan anlatıcı tarafından şu sözler ile anlatılmaktadır.

“Karbondiyoksit ödediğimiz gizli bedel. Bütün modern aletlerimize güç veren enerjiyi üretirken, atmosfere karbondiyoksit salarız. Karbondiyoksit soluduğumuz havadadır. Havadaki her bir milyon molekülden 383’ü karbondiyoksittir. Kulağa az geliyor ama havadaki karbondiyoksit sayısı arttıkça gezegenin ısısı artar.”

“Küresel ısınma enerjiye duyduğumuz doyumsuz iştah yüzünden başladı. Prize taktığımız her fiş, bir şeyleri açmak için çevirdiğimiz her düğme bizi engellenemez bir şekilde böyle bir geleceğe götürüyor. Dünyadaki enerjinin %90’ı fosil yakıtlardan elde ediliyor. Kömür, petrol, doğalgaz. Tarih öncesi fosilleşmiş biriki ve hayvanların kalıntılarını yakmanın faturası bellidir. Karbondiyoksit. Bu 3 yakıt bir arada atmosfere saçtığımız karbondiyoksitin tek kaynağıdır.”

Söylemleri ile belgesel film aracılığıyla küresel ısınmaya neden olan enerji kaynaklarının ve etki eden faktörlerin bilgilendirilmesi yapılmaktadır. Bu bilgilendirmeler ile toplumsal anlamda bir bilinç oluşturulmaya çalışılmıştır. Aynı zamanda insanoğlunun ekolojik denge üzerindeki önemli bir etken olduğunun vurgusu yapılmakta ve bu söylemler gelecekteki yaşam döngüsünün devam edebilmesi bakımından bir uyarı niteliği de taşımaktadır. Belgesel film içinde sık sık küresel ısınma konusunda bilgilendirmeler yapılarak, toplumların bu konu hakkında bilinçlendirilmesi sağlanmaktadır. Film içinde toplumsal bilincin oluşturulmasını destekleyen şu söylemlere yer verilmektedir;

“Atmosferimiz uzayla gezegenimiz arasındaki tampon bölgedir. Küçük bir yüzdesini sera gazları oluşturur. Bunlar; su buharı, karbondioksit, metan azotoksit ve ozonun bir kısmıdır. Bunlar güneşin geri yansıyan enerjisinin gerektiği kadarını hapsederek yeryüzündeki hayat için gerekli ısıyı korumaktadır. Gaz miktarı arttıkça daha fazla ısı içeri hapsolür ve gezegenin iklimi kökten değişikliğe uğrar.”

Anlatıcının bu söylemleri ile ekolojik dengeyi oluşturan etmenlerin analizleri yapılmış ve atmosferi oluşturan gazlar hakkında bilgilendirmeler sağlanmıştır. Sonuç olarak hem görsel hem de işitsel göstergeler ile belgesel film yapılanmasının eğitici ve öğretici yönüne vurgu yapılmıştır.

Görsel 2. Dünya 2 derece ısınrsa ne olurdu?

Görsel 2a. Ekolojik dengenin Bozulması



Görsel 2b. Hayvan doğasının değişimi



Görsel 2c. Tundra ikliminin görülmesi



Görsel 2d. Buzulların erimesi



Bu çalışmada işlenen belgesel filmin temellendirildiği noktalardan bir tanesi eğitici yönünün vurgulanmasıdır. “6 Derece Dünyayı Değiştirebilir” film belgeseli ile küresel ısınmanın nasıl ortaya çıktığı ve dünyaya ve insanoğluna yansımalarının ne şekilde olacağı hem görsel hem de işitsel göstergeler ile detaylı bir şekilde analiz edilmektedir. Görsel 2’de yer aldığı gibi dünya ısısının 2 derece artması sonucunda doğanın dengesindeki değişiklikler görünür bir şekilde olacaktır. Görsel 2a ve görsel 2b’de sıcaklık artışları nedeniyle ekolojik dengenin bozulması sonucunda hayvanların yaşamsal

faaliyetlerinde bozulmaların olacağı vurgulanmış ve böceklerin göç olgusunu gerçekleştireceği, boz ayıların ise kış uykusuna yatamayacakları işitsel unsurlarla da vurgulanmıştır. Görsel 2c' de yer alan göstergelerde kutuplardaki soğuk iklim kuşağının ılımanlaşması sonucunda dünyanın karasal oranlamasında azalmalara neden olurken görsel 2d'de yer alan göstergede ise buzullarda erimeler gerçekleşerek deniz ve okyanus seviyelerinin artmasına neden olmaktadır. Belgesel film içinde yer alan anlatıcı ortaya çıkacak değişiklikleri şu sözler ile dile getirmektedir;

"Biyosferdeki bazı değişimler kademeli olmayacak. Grönland buzulları gözden kayboluyor. Öyle çok buzul eridi ki kutup ayıları hayatta kalma mücadelesi veriyor. Böcekler garip bir şekilde yeni yerlere göç ediyorlar. Ilıman iklim ABD'nin kuzeyine taşınırsa, çam böcekleri boz ayının temel besin kaynağı olan beyaz kabuklu çam ağaçlarının kökünü kurutur. Yeni ormanlar Kanada'nın ısınan tundralarında kök salar. Artı 2 derece ile dünyamıza bunlar olur."

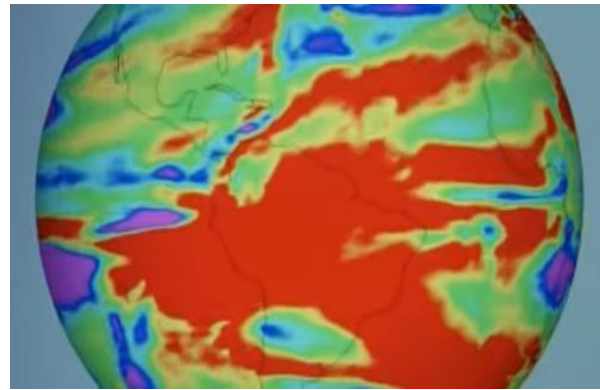
Söylemleri ile 2 derecelik bir artışın gerçekleşmesi sonucunda dünya üzerinde gerçekleşecek ekolojik dengesizliğin bilgilendirilmesi yapılmaktadır.

Foto 3. Dünya 3 derece ısınırsa ne olurdu?

Görsel 3a. Yüksek kesimlerdeki sıcaklık artışları **Görsel 3b.** Sel baskınları



Görsel 3c. Ilıman iklim kuşağının yok olması **Görsel 3d.** Dünyanın sıcak ve kurak iklim kuşağına geçişi



Dünya ısısındaki sıcaklık artışları ile küresel ısınmanın oluşturacağı etkilerde değişiklikler görülmektedir. Görsel 3'de yer alan göstergelerin temelinde ısı artışlarının neden olduğu ve dünyayı derinden etkileyecek kuraklık tehlikesi yer almaktadır. Kuraklıklarla etkisiyle görsel 3a'da verilen göstergede dağların yüksek kesimlerinde yer alan kar örtüsünün erimesinde artışlar görülmektedir. Ekolojik dengenin bozulması nedeniyle görsel 3b'de yer alan göstergedeki sel taşkınları ve fırtınalarda

artışlar gerçekleşecek aynı zamanda da görsel 3c'de verilen göstergedeki ılıman iklim bölgeleri iklimsel değişikliğe uğrayarak yerini sıcak ve kurak iklim dengesine bırakacaktır. Soğuk iklim bölgeleri de ılıman iklim kuşaklığına geçerek buzulların erimesi ve soğuk iklimin ortadan kalkması ile tarımsal çeşitliliğin artmasını sağlayacaktır. Görsel 3d'de ise gerçekleşen bu olaylar sonrasında dünyanın 3 derecelik ısı artışı sonucunda gerçekleşecek olan ısı haritasının göstergesi yer almaktadır. 3 derecelik ısı artışı sonucunda oluşacak küresel değişiklikler "6 Derece Dünyayı Değiştirebilir" film belgeselinde yer alan anlatıcı tarafından ise şu sözler ile anlatılmaktadır;

"Kuzey kutbu yaz boyunca buz tutmaz. Amazon ormanları kuraklaşır. Alplerdeki kar örtüsünün tamamı yok olur. El Nino kasırgası ortaya çıkar. Akdeniz ve Avrupa kavurucu yaz sıcaklıkları ile karşılaşır. 3 derecelik artış ile dünyamıza bunlar olur.

Belgesel içinde yer alan işitsel göstergeler ile sıcaklık artışlarının dünya üzerinde kavurucu bir iklim dengesizliğini oluşturacağını bilgileri verilmektedir. Özellikle de kuraklık sonucunda ortaya çıkan orman yangınları ile ekosistem üzerinde büyük bir yıkım ortaya çıkmaktadır. Ormanlar dünya ekosisteminin yapılanmasında oldukça büyük bir öneme sahiptir. Dünya ikliminin ılımanlaştırılmasında özellikle de yağmurların ortaya çıkmasında ormanlar önemli bir etkene sahiptir. Kuraklık sonucunda ortaya çıkan orman yangınları ile ekolojik denge büyük bir yıkıma uğramaktadır. Ekolojik denge üzerinde oluşan büyük çaptaki bu dengesizlikler ise küresel ısınmanın ileri seviyelerine ulaşmasında önemli bir etken olarak görülmektedir.

Foto 4. Dünya 4 derece ısınır ne olurdu?

Görsel 4a. Okyanus ve deniz seviyesinin yükselmesi **Görsel 4b.** Yaşam alanlarının yok olması



Görsel 4c. Kuraklık sonrası kuruyan nehirler



Görsel 4d. Kuraklık etkisinin artması



Dünyada 4 derecelik bir ısı artışı sonucunda neler gerçekleşirdi? Bu aşamadan itibaren insanoğlunun yaşam alanları tehlike altına girerdi. Çünkü buzulların aşırı bir şekilde erimesi sonucunda okyanus seviyelerinde kayda değer miktarda yükselmeler gerçekleşecektir. Günümüz itibariyle dünyanın yaklaşık olarak %70'lik bir bölümü zaten okyanus ve denizlerle çevrili olmaktadır. Karasal alan olarak dünya üzerinde yerleşim yerlerinin oransal miktarı çok fazla olmamaktadır. Görsel 4'de yer alan göstergeler ile görsel 4a'da buzulların erimesi ve okyanus seviyelerindeki artışlar gösterilmektedir. Görsel 4b'de ise okyanus seviyesindeki artışlar nedeniyle karasal alanların sular altında kalması nedeniyle yaşam alanlarının yok olduğu görülmektedir. Hem buzulların erimesi ile okyanus çevresindeki bölgeler sular altında kalacak hem de sıcak iklimin neden olduğu kuraklık ile insanoğlunun yaşamsal alanların büyük bir bölümü yok olacaktır. Görsel 4c ve 4d'de ise kuraklık nedeniyle özellikle ekvator ve orta kuşakta yer alan sıcak iklim bölgelerinde yer alan nehir ve göllerin tamamen kuruduğu görülmektedir. Aynı zamanda ekvator ve çevresindeki yaşam döngüsü içinde yer alan bitki ve canlılar, kutup bölgelerinde de kendilerine yer bulma imkanına sahip olacaktır. Belgesel film içinde yer alan anlatıcı tarafından 4 derecelik ısı artışının neden olacağı etkenler şu sözler ile aktarılmaktadır;

“Okyanuslar yükselip milyonlarca insanın yaşadığı yaşam alanları yok olacaktır. Buzulların ortadan kaybolması ile birlikte tatlı su kaynakları yok olacak. Kanada, gezegenin en verimli tarım bölgesine dönüşür. Bütün batı Antarktika eriyerek denizlerin seviyesi yükselir. Kuraklıkların etkisiyle Hindistan'daki Ganj nehri başta olmak üzere birçok nehir kurur. Dünya su gezegeni olmaya başlar. 4 derecelik artış ile dünyamıza bunlar olur.”

Söylemleri ile dünya ısısının artması sonucunda küresel felaketin neden olacağı unsurların bilgilendirmeleri yapılmaktadır. Özellikle küresel ısınmanın ileri seviyelere ulaşması ile dünyayı bekleyen tehlikeler hakkında bilgilendirmeler yapılarak, bu durumun ortaya çıkaracağı sonuçlar görsel ve işitsel göstergeler aracılığı ile gözler önüne serilmektedir.

Dünya 5 Derece Isınırsa Ne Olurdu? Özellikle bu seviyeden itibaren dünyamızı bekleyen felaket senaryolarının ciddiyeti oldukça büyük bir safhaya ulaşacaktır. Bölgesel olarak bazı kuşak bölgelerinde yaşam tamamen yok olacak ve yaşamsal döngü kutup çevrelerine ve kutuplara doğru yönelecektir. Sıcaklıkların aşırı bir şekilde yükselmesi sonucunda kuraklık oldukça yüksek bir seviyeye çıkacak ve susuzluk ortaya çıkacaktır. Özellikle de yer altı sularının bitmesi sonucunda yaşamsal kaynaklar tükenecek ve canlı hayatı Ekvator bölgesinde, orta kuşakta ve birçok karasal ve ılıman iklim bölgelerinde yok olacaktır. Günümüzde hissedilen sıcaklık seviyelerinin, 5 derece daha fazla ısınması halinde dünya üzerinde oluşturacağı felaketler, belgesel film içinde yer alan anlatıcı tarafından şu sözlerle bizlere aktarılmaktadır;

Dünya 6 Derece Isınırsa Ne Olurdu? Dünya sıcaklığının bu seviyeye yükselmesi, oluşacak olan son evre olarak görülmektedir. Bütün dünya üzerinde yer alan bölgeler tamamen ortadan kalkacak ve kıyamet denen olgu ortaya çıkacaktır. Dünya üzerinde insan ve canlı yaşamı tamamen tükenerek yok olacak ve yaşam için elverişli bütün karasal alanlar ortadan yok olacaktır. 6 derecelik ısı artışının ortaya çıkaracağı sonuçları belgesel film içinde yer alan anlatıcı şu sözler ile bizlere aktarmaktadır;

“Bütün dünya sular altında kalacak ya da büyük çöller ortaya çıkacak. Küresel olarak gezegenimiz yok olma evresine girecek ve kıyamet senaryoları gerçekleşecek.”

Söylemleri ile 6 derecelik bir ısı artışının dünya üzerinde oluşacak son seviyelerin olduğunu ve bu aşamadan sonra dünya üzerinde hiçbir canlı yaşamının kalmayacağını bilgileri bizlere aktarılmaktadır.

Görsel 5. Küresel ısınmayı engellemenin yolları, yenilenebilir enerji kaynakları

Görsel 5a. Güneş enerjisi kaynağı



Görsel 5b. Termal enerji kaynağı



Görsel 5c. Rüzgâr Enerjisi Kaynağı



Hızlı nüfus artışları sonucunda dünya üzerinde yaklaşık 8 milyardan fazla insan yer almaktadır. Nüfusun artması sonucunda toplumsal anlamda barınma ve enerji ihtiyaçları ortaya çıkmaktadır. Nüfus artışları, daha fazla barınma ihtiyacı, daha fazla enerji tüketimi ve daha fazla fosil yakıt tüketimine neden olmaktadır. Bu etkenler bir araya geldiği zaman küresel ısınmanın nedenlerinin temel kaynağını ortaya çıkarmaktadır. Fosil yakıtlarının atmosfere vermiş olduğu zarar nedeniyle sera gazlarının salınımı dünya üzerinde yaygınlaşarak bu gazların zararlı etkilerine karşı bizleri daha savunmasız bir duruma sokmaktadır. Küresel ısınmanın etkilerini yüksek seviyelere ulaşmadan engellemek için farklı tüketim kaynaklarına başvurmak zorundayız. Bu kaynaklar arasında görsel 5a'da verilen güneş, görsel 5b'de verilen termal ve görsel 5c'de verilen rüzgâr enerjisi kaynaklarını gösterebiliriz. Özellikle de çevresel zararı yok etme seviyelerine getiren rüzgâr enerji kaynağı başvurulması gereken kaynaklar

arasında ön plana çıkmaktadır. Belgesel film içinde yer alan anlatıcının rüzgâr enerjisinin enerji kaynakları arasında önemli bir etken olduğunu şu sözler ile aktarmaktadır;

“Küresel gaz salınımı düşürülmeli ve yenilenebilir enerji kaynaklarına yönelinmeli. Dünya üzerindeki şu an ki sıcaklık artışı 0,8 seviyesindedir. Eğer daha fazla yüksek bir sıcaklık derecesine ulaşmak istemiyorsak. Günümüz enerjisi ile bir rüzgâr tribünü 300 eve enerji verir. Kömür santrallerini kapatmak için 2 milyon rüzgâr tribünü gerekiyor.”

Söylemleri ile dünya üzerindeki sıcaklık seviyesi, sıcaklık artışlarını engellenmenin yolları ve rüzgâr tribünleri ve rüzgâr enerjisi kaynaklarının fosil yakıtlarının zararlarını yok etmenin çözümlerini içeren bilgiler bizlere aktarılmaktadır. Bu bilgilendirmeler ile yenilenebilir enerji kaynaklarına yönelmenin, küresel ısınmayı ortadan kaldırmaktaki temel etken olduğunun vurgusu yapılmaktadır. Fosil yakıtların tüketimi devam ettiği sürece dünya üzerinde sıcaklık artışları görülmeye devam edecektir. Bu artışlar ile birlikte küresel ısınmanın etkileri ileri seviyelere yükselecek ve dünyayı bekleyen felaket senaryolarını kaçınılmaz bir duruma getirecektir. Bu felaket senaryolarının önüne geçebilmenin temel çözümü ise farklı enerji kaynaklarına yönelerek doğaya ve atmosfere zarar vermeyi durdurmaktadır. “6 Derece Dünyayı Değiştirebilir” belgesel filmi ile küresel ısınmayı tetiklemeye devam ettiğimiz sürece, bizleri bekleyen küresel sonuçların bilgileri görsel ve işitsel unsurlar ile insanoğluna aktarılmaktadır.

SONUÇ, TARTIŞMA VE ÖNERİLER

Küresel ısınma dünyadaki tüm canlıları etkileyen bir olgudur. Ekolojik dengenin bozulması sonucunda farklı bölgelerde farklı çevre sorunları ve afetler ortaya çıkmaktadır. Örneğin fosil yakıtlarının aşırı tüketilmesi sonucunda, atmosfere salınan sera gazları atmosfere zarar vermekte ve bizleri atmosferin güneş ışınlarına karşı savunmasız bir duruma getirmektedir. Atmosferin etkinliğini yitirmesi sonucunda ise dünya ısısında artışlar gerçekleşerek ekosistem üzerinde kuraklıklar ortaya çıkmaktadır. Kuraklıklarla birlikte orman yangınlarında artışlar gerçekleşecek ve ekolojik dengenin bozulmasına neden olacaktır. Bilinçli toplumların oluşması ile birlikte sadece fosil yakıtlarının tüketiminin azaltılması bile ekolojik dengenin korunmasında çok büyük bir adım olmaktadır.

Aksay, Ketenoğlu ve Kurt (2005)'un yaptığı çalışmada küresel ısınma sonucunda sıcaklık artışının orta enlemlerde ve ekvatorda kutuplardakinden daha fazla olacağı, tarımsal alanların, su kaynaklarının ve dünya gıda üretiminin azalacağı belirtilmiştir. Ayrıca kuraklığın sıklığı ve şiddetinin artarken, taşkınların verdiği zararlarında daha fazla olacağı belirlenmiştir. Çalışmanın bu yönüyle belgeselde ifade edilen bulguları desteklediği görülmektedir.

Akın (2006)'ın çalışmasında küresel ısınmanın ortaya çıkmasında insanoğlunun kullanmış olduğu fosil yakıt tüketiminin payının fazla olduğu bu durumun nüfus artışına paralel olarak doğal kaynakların hızlı tüketilmesinden kaynaklandığını, önlem olarak da yenilenebilir enerji kaynaklarına yönelimin olmasını belirterek çalışmanın bulgularını desteklemektedir.

Belgesel film içinde rüzgâr, güneş ve termal gibi farklı enerji kaynaklarının tüketimine yönelerek fosil yakıtlarının neden olduğu zararlı etkenlerin ortadan kaldırılmasının vurgusu yapılmaktadır. Özellikle de rüzgâr enerjisi kaynaklarının sayılarının arttırılması gerektiğinin vurgusu yapılmakta ve fosil yakıtların tüketiminin azaltılmasında rüzgâr enerjisi kaynaklarının önemli bir pay sahibi olacağının altı çizilmektedir. Aynı zamanda rüzgâr enerjisinin yanında güneş ve termal enerji kaynaklarının da tüketimi teşvik edilerek, atmosfere bırakılan sera gazlarının azaltılmasında önemli bir rol oynanmasını sağlanabilir.

Korkmaz (2007), çalışmasında küresel ısınmaya bağlı iklim değişikliğinin, ekolojik dengeyi bozduğu, insan sağlığını ve sosyo ekonomik sektörleri önemli oranda etkilediğini belirterek yenilenebilir enerji kaynaklarına yönelerek sürdürülebilirlik açısından ormanların korunması, bilinçli

tarımsal uygulamalar sonucunda sera gazları salınımının azaltılabileceğini vurgulamaktadır. Bu yönüyle de tarımsal uygulamalar, ormanların korunması ve sera gazları salınımına belgeselde dikkat çekilmiştir.

Benzer bir çalışmada Sağlam, Düzgüneş ve Balık (2008), küresel ısınma, iklim değişikliği ve bu olayların etkilerini değerlendirmiştir. Gerekli önlemlerin alınmadığı takdirde sıcaklık artışının artarak devam edeceği, bunun sonucunda da buzulların azalması, denizlerin su seviyelerinin yükselmesi, ormanların azalması, çölleşme, sel baskınları ve kasırgalar gibi doğal afetlerde artışlara neden olacağı belirtilmekte ve bu yönüyle çalışmanın bulgularını desteklemektedir.

Demir (2009)'in yaptığı çalışmada hızlı sanayileşmeye bağlı olarak sera gazı emisyonundaki artışla birlikte yaşanan küresel ısınma ve küresel iklim değişikliğinin özellikle sıcaklık, yağış, kuraklık, çölleşme veya sel gibi doğal afetlere neden olabileceği belirtilerek çalışmanın bulguları belgeselin içeriğiyle örtüşmektedir.

Karaman ve Gökalp (2010)'in çalışmasında su kaynaklarının azalması ile birlikte sürdürülebilir yaşamın engellenmesi küresel ısınmanın sonuçlarından biri olarak değerlendirilmektedir. Sürdürülebilirliğin sağlanması ve ekolojik dengenin korunması su kaynaklarının bilinçli bir şekilde kullanılmasına bağlıdır. Bu nedenle çalışmada ekolojik dengenin ve dünyadaki su dengesinin korunması ve iklim değişikliğinin etkilerinin azaltılması için insanların bilinçlendirilmesi gerektiği belirtilmiştir. Bu yönüyle belgeselde yer alan olguları desteklemektedir.

Benzer bir çalışmada Uysal (2022) küresel ısınma hakkında alınabilecek önlemlere yerel yönetimler bazında yaklaşmaktadır. Küresel ısınma nedeniyle artan çevresel kirlilik kentleri oldukça büyük bir şekilde etkilemektedir. Yerel yönetimler bu kirliliğin oluşmasının engellenmesinde ve ortadan kaldırılmasında önemli bir etki yaratma gücüne sahip olduğu, kentlerdeki karbon ve zehirli gaz salınımını minimum seviyelere düşürerek kentsel fayda sağlayabileceklerini belirtmiştir. Bu yönüyle de çalışmanın bulguları desteklenmektedir.

Durmuş (2023)'un, yaptığı çalışmada küresel ısınmanın, tek bir ulus, millet veya toplumun sorunu olarak kabul edilmediğini, dünya üzerinden yaşayan tüm canlıları ilgilendirmesi nedeniyle bütün canlıların ortak sorunu olarak kabul edildiği belirtilmiştir. Toplumlar üzerinde oluşan yıkıcı ve sert etkiyi daha aza indirgeyebilmek için alınacak önlemler arasında, toplumsal bilincin oluşmasını sağlayarak küresel ısınmaya neden olan etkenler ortadan kaldırılması gerektiği vurgulanmıştır. Bu yönüyle de belgeselde oldukça fazla söylem analizi yer almaktadır.

Belgesel filmler hem görsel hem de işitsel unsurları bir arada barındırması nedeniyle toplumsal anlamda bilinçlendirilmenin sağlanmasında etkili bir araç olarak kullanılmaktadır. Özellikle de yayın mecralarında eğitici ve öğretici olgulara değiniyor olması, belgesel filmlerin oldukça önemli bir konumda yer aldığını göstermektedir. Belgesel filmlerin eğitici ve öğretici olgulara dayanması nedeniyle küresel ısınmanın ortaya çıkma nedenleri, neden olacağı felaketler ve bu felaketlerin ne şekilde önlenebileceği konuları hakkında bilgilendirmeler yapılarak belgesel filmler aracılığıyla toplumsal olarak bilinçlendirilme sağlanmaya çalışılmaktadır.

Çalışmanın genel sonuçlarına ve belgesel film içinde vurgulanan görsel ve işitsel göstergelere bakıldığında, küresel ısınma felaketinin ortadan kaldırılmasında toplumsal bilinçlenmenin oldukça önemli bir paya sahip olduğu görülmektedir. Belgesel film gibi hem görsel hem de işitsel olguları kullanan araçlar yardımıyla toplum üzerinde küresel ısınmanın oluşturacağı zararlı etkilerin vurgusu daha fazla yapılmalıdır. İnsanoğlunu bekleyen felaketlere karşı toplumlara küresel ısınmanın ileri seviyelere ulaşması noktasında önlem almaları gerektiğinin vurgusu yapılmalıdır. Belgesel filmlerin yanında sinema, televizyon ve radyo gibi kitle iletişim araçlarının yardımlarıyla daha fazla insan ve topluma ulaşarak yenilenebilir enerji kaynaklarına yönelmeleri gerektiğinin altı çizilmelidir. Bu çalışmada örneklem olarak verilen "6 Derece Dünyayı Değiştirebilir" belgesel filminde vurgulanan göstergeler ile dünya atmosferinin bozulması durumunda küresel ısınmanın etkilerinin artacağı ve

dünyamızı bekleyen felaket senaryolarının bilgileri verilmektedir. Bu gibi örneklerin arttırılması ile toplumsal anlamda eğitilmiş ve bilinçli yapılanmalar oluşturulabilir ve küresel ısınma olgusu ileri seviyelere ulaşmadan ortadan kaldırılabilir.

KAYNAKÇA

Akın, G. (2006). Küresel ısınma, nedenleri ve sonuçları. *Ankara Üniversitesi Dil ve Tarih-Coğrafya Fakültesi Dergisi*, 46 (2), 29,43.

Aksay, C. S., Ketenoğlu, O., & Kurt, L. (2005). Küresel ısınma ve iklim değişikliği. *Selçuk Üniversitesi Fen Fakültesi Fen Dergisi*, 1(25), 29-42.

Bal, H. (2013). *Nitel araştırma yöntemi*. Fakülte Kitapevi.

Barthes, R. (1979). *Göstergebilim ilkeleri*. Kültür Bakanlığı.

Baykal, H. & Baykal, T. (2008). Küreselleşen dünyada çevre sorunları. *Mustafa Kemal Üniversitesi Sosyal Bilimler Enstitüsü Dergisi*, 5(9), 1,17.

Demir, A. (2009). Küresel iklim değişikliğinin biyolojik çeşitlilik ve ekosistem kaynakları üzerine etkisi. *Ankara Üniversitesi Çevre Bilimleri Dergisi*, 1(2), 37-54.

Durmuş, T. (2023). The management of natural disasters in cinema: the movie "2012". *Uluslararası Türk Eğitim Bilimleri Dergisi*, 11 (20), 64,95.

Durmuş, E. & Kınacı, M.K. (2021). The analysis of the studies conducted in Turkey on environmental sensitivity. Z.B. Kostova, K.K. Duisenbaevna, E. Atasoy and B. Batır (Eds). In *Developments in Educational Sciences* (pp.70-88). ST. Kliment Ohridski University Press.

Eroğlu, H.T. & Navruz, M. (2020). Sinema ve çevre sorunları. *Ekolojik Kriz ve Küresel Çevre Politikaları* içinde. Beta Basım Yayıncılık.

Fiske, J. (1996), *İletişim çalışmalarına giriş*. ARK Yayıncılık.

Gönençgil, B. (2017). *Küresel iklim değişikliği ve atmosferik afetler*. Coğrafya Lisans Programı İstanbul Üniversitesi Açık ve Uzaktan Eğitim Fakültesi. 70.

Görgülü-Arı, A. (2019). Çevre sorunları. *Çevre eğitimi içinde*. Anı Yayıncılık.

Karaman, S. & Gökalp, Z. (2010). Küresel ısınma ve iklim değişikliğinin su kaynakları üzerine etkileri. *Tarım Bilimleri Araştırma Dergisi*, (1), 59-66.

Korkmaz, K. (2007). Küresel ısınma ve tarımsal uygulamalara etkisi. *Alatırım Dergisi*, 6(2), 43-49.

NKFU Bilgi Sitesi. (2015). <http://www.nkfu.com/cevre-sorunlari-nelerdir/> internet adresinden 22 Temmuz 2023 tarihinde alınmıştır.

Nordquist, R. (2020). Understanding the use of language through discourse analysis: Observing how various means of discourse create context. *Erişim adresi: <https://www.thoughtco.com/discourse-analysis-or-da-1690462>*.

Rifat, M. (2007). *Homo semioticus ve genel göstergebilim sorunları*. YKY.

Sağlam, N. E., Düzgüneş, E., & Balık, İ. (2008). Küresel ısınma ve iklim değişikliği. *Ege Journal of Fisheries and Aquatic Sciences*, 25(1), 89-94.

Sönmezoğlu, F. & Bayır, Ö. E. (2012). Çevre sorunlarına ilişkin uluslararası rejimler. *İstanbul Üniversitesi Siyasal Bilgiler Fakültesi Dergisi*, 47, 247-289.

Turgut, N. Y. (2014). *Uluslararası çevre koruma sözleşmeleri*. Türkiye Barolar Birliđi Yayınları.

Uysal, Y. (2022). İklim deđişikliđi ve küresel ısınma ile mücadelede yerel yönetimlerin rolü: Tespitler ve öneriler. *Kesit Akademi Dergisi*. 8 (30), 324-354.

World Wide Fund for Nature (WWF), (2020). *Yaşayan gezegen raporu 2020 biyolojik çeşitlilik kaybını tersine çevirmek*. Almond, R.E.A., Grooten M. ve Petersen, T. (Eds). WWF, Gland, İsviçre.

World Wide Fund for Nature (WWF), (2022). *Yaşayan gezegen raporu 2022 doğa ile uyumlu bir toplum inşa etmek*. Almond, R.E.A., Grooten, M., Juffe Bignoli, D. & Petersen, T. (Eds). WWF, Gland, İsviçre.