

## KÜRESELLEŞME SÜRECİNDE TÜRKİYE'DEKİ SAĞ SİYASİ PARTİLER: AK PARTİ VE MHP

**Dilşad TÜRK MENOĞLU KÖSE**

Yrd. Doç. Dr., Sakarya Üniversitesi, Siyasal Bilgiler Fakültesi, Siyaset Bilimi ve Kamu Yönetimi Bölümü,

dturkmenoglu@sakarya.edu.tr

### Özet

**Amaç:** Türkiye’de özellikle son yıllarda siyasi ve akademik birçok tartışma alanında küreselleşme önemli bir kavram ve süreç olarak değerlendirilmektedir. Buradan hareketle çalışmanın temel konusu; küreselleşmenin Türkiye’deki sağ siyasi partilere etkileri olarak belirlenmiştir. Türkiye’deki sağ siyasi partilerin 1980’lerden sonra küreselleşme ile birlikte yaşadıkları dönüşüm sürecinin küresel siyasi sisteme uyumunun değerlendirilmesi amaçlanmıştır.

**Yöntem:** Çalışma Türkiye’nin sağ siyaseti temsil eden, mecliste yer alan ve birçok açıdan benzer tabana sahip iki siyasi partisi olan Ak Parti ve MHP örnekleri üzerinden yapılmıştır. Böylece bu iki partinin küresel siyasi sistemle uyum süreçlerinin, siyasi partilerin tabanları ile olan uyum süreçlerinin birbirlerini yansıtır yansıtmadıklarının görülmesi hedeflenmiştir. Bu kapsamda karma yöntemin kullanıldığı bir çalışma yapılmıştır. Her iki partinin tabanına yönelik olarak toplam 14 ilde anket çalışması yapılırken, partileri temsil noktasındaki kişiler ile de aynı doğrultuda yapılandırılmış mülakat çalışmaları yapılmıştır.

**Bulgular:** Çalışma kapsamında elde edilen veriler çerçevesinde küresel siyasi sistemle uyumlu politikalar takip eden siyasi partilerin hem parti tabanları ile daha doğrusal politikalar takip ettikleri hem de genel siyasi süreç ve politikalarda daha başarılı oldukları görülmüştür.

**Anahtar Kelimeler:** Küreselleşme, Sağ Siyasi Partiler, Ak Parti, MHP.

**Bilgilendirme:** Bu çalışmanın özeti, “International Congress On Afro- Eurasia Research III, October 19-21 2017, Istanbul- Turkey”, sunulmuştur. Getirilen eleştiri ve öneriler doğrultusunda gözden geçirilmiş ve geliştirilmiştir.

## **Abstract**

**Objectives:** Globalization is evlusted as a crucial concept and a kind of process in academic and political spheres of Turkey, especially in recent years. Thus, this study aims to assess whether conformed or not with the global political system in the transformation process of right parties under go after 1980s with the globalization.

**Methods:** The study aims to make clear whether processes carried on in harmony with each other political parties' bases, representing the electoral thres hold through the parliament, and the two have almost the same political party, having same bases, the JDP and the NMP with the global political system processes. By the aim of the study it is feasible to make prediction supun there lationship sandal so about success of parties whether reflected on or not in the process of conforming of parties with global politic system. In this context, mixed method wasused as acombination of survey method and interview. Surveys were conducted with base staffs both these two parties in 14 cities andalso interviews were carried out in the same direction with the management team.

**Results:** In this way, political parties which follow policies in accordance with the global political system and also with more linear policies with their base staffs, come out as more succesfull.

**Keywords:** Globalization, Rights Wings Parties, JDP, NMP.

**Acknowledgement:** The summary of this work is exhibited on "International Congress On Afro- Eurasia Research III, October 19-21 2017, Istanbul- Turkey".

## Giriş

Küreselleşme kavramı 1990'ların başlarından itibaren neredeyse tüm sosyal bilim çalışmalarında sıkça değinilen bir alan olarak görülmektedir. Çok yaygın bir kullanım alanı olmakla birlikte küreselleşme kavramının tanımı, kapsamı, içeriği, tarihi, sınırları, kendiliğindenliği ya da ideolojikliği, modernitenin bir devamı ya da bir eleştirisi oluşu gibi daha birçok akademik anlamda tartışma hali hazırda devam etmektedir. Bu çerçevede küreselleşmeye ilişkin farklı yaklaşımlar da varlıklarını korumaktadırlar. İster küreselleşme taraftarı ister küreselleşme karşıtı ya da küreselleşmeye şüphe ile yaklaşan bir tutum içerisinde olsun, küreselleşme olgusuna akademik anlamda yaklaşım genellikle ekonomik temelle ilişkilendirilmektedir. Ancak küreselleşme olgusu ekonominin yanı sıra bilişim ve iletişim alanındaki gelişmelerle birlikte sosyal, kültürel, ekonomik, siyasi alanlarda çok boyutlu toplumsal oluşumları da ortaya çıkarmıştır. Bu noktada belirtmek gerekir ki, küreselleşme ile kastedilen süreç, hala çok net bir görünüme sahip değildir. Dolayısıyla da farklı küreselleşme süreçlerini temel alan odaklanmaların hemen hemen hiç biri küresel siyasette ortaya çıkan krizlerin önüne geçememektedir. Özellikle iktidarda yer alan siyasi partilerin küresel siyasetle uyumlu olmayan politikalar takip etmesi, farklı küresel aktörler tarafından da destek bulan krizlerin ortaya çıkmasına sebep olabilmektedir. Diğer bir ifade ile günümüzde siyasi partilerin hem ulusal hem de uluslararası alandaki başarıları, küresel siyasal sistemle uyumlu politikalar takip etmeleri ile yakından ilişkili görünmektedir.

Türkiye'de sağ siyasetin küreselleşmeden nasıl etkilendiği ve yine sağ siyasetin siyasi partilerinin parti yönetici ve taban kadrosunun küreselleşmeye nasıl yaklaştığına, partilerin ve tabanlarının arasında bu konuda bir uyumun olup olmadığına ilişkin nitel ve nicel araştırma yöntemlerinin bir arada kullanıldığı çalışmalara çok rastlanılmamaktadır. Bu bağlamda, Türkiye'deki sağ siyasi partilerin 1980'lerden sonra küreselleşme ile birlikte yaşadıkları ya da tam olarak yaşamadıkları dönüşüm sürecinin küresel siyasal sistemle uyumlu olup olmadığının değerlendirilmesi temel konu olarak belirlenmiştir. Çalışma ile Türkiye'nin sağ siyasetini temsil eden, seçim barajını (%10) geçerek mecliste yer alan ve birçok açıdan benzer tabana sahip iki siyasi partisi olan Adalet ve Kalkınma Partisi (Ak Parti) ve Milliyetçi Hareket Partisi (MHP) örnekleri üzerinden yapılmasıyla bu iki partinin küresel siyasal sistemle uyum süreçlerinin, siyasi partilerin tabanları ile olan uyum süreçlerinin birbirlerini yansıtıp yansıtmadıklarının görülmesi planlanmaktadır. Böylece küresel siyasi sisteme uyum sürecinin siyasi partilerin başarılarına yansıyor yansımamasına yönelik öngörülerde bulunulması mümkün olacaktır.

Çalışma kapsamında, küreselleşme teorilerine ilişkin herhangi bir alanın desteklenmesi ya da karşı çıkılması bu çalışmanın amaçları arasında yer almamaktadır. Bununla birlikte oldukça dağınık ve çok boyutlu olan küreselleşme literatürü ve teorileri arasında çalışma doğrultusunda küreselleşme sürecine ilişkin temel verilerin ele alınması çalışmanın sağlıklı bir şekilde ortaya konabilmesi için kaçınılmaz görülmektedir. Yukarıda da ifade edildiği gibi bu çalışma, küreselleşmenin Türkiye'deki sağ siyasetin ve siyasi partilerin dönüşümüne etkileri ve bu etkilerin siyasi parti politikalarına ve parti tabanına yansması üzerine odaklanmaktadır. Buradan hareketle ele alınan araştırma sorularını; 1-Küresel dönüşüm süreci Türkiye'de sağ siyasi partileri nasıl etkilemektedir? 2-Örnekleme yer alan siyasi partilerin genel merkezlerinde, küreselleşme olgusu nasıl algılanmaktadır? 3-Küreselleşme olgusu, ele alınan siyasi partilerin il/taşra teşkilatlanmalarında nasıl algılanmaktadır? Şeklinde sıralamak mümkündür.

### 1. Araştırmanın Amacı ve Metodolojisi

Türkiye'deki sağ siyasi partilerden küreselleşme konusunda siyasa oluşturanların, nasıl bir değerlendirmeye gittiklerini anlamak, sağ siyasal spektrumda mecliste bulunan partilerin ona yüklediği misyonu somutlaştırmak, doğrudan veya dolaylı yollardan küresel siyasi süreçle gelen sorunlara çözüm yolları üretebilmek ve siyasi partilerin başarıları bakımından önemli görünmektedir. Çalışmada temel amaç, küresel siyasi sisteme açık ve genel hatlarıyla entegre olmuş bir ülkenin, siyasi partileri, siyasetçisi ve partilileriyle süreci nasıl algıladığını, nasıl bir tepki geliştirdiğini, ülke yönetim politikaları açısından nasıl politikalar izlediklerini ortaya koymak, bu durumun siyasi partilerin başarılarını ve tabanları ile olan ilişkilerini nasıl etkilediğini değerlendirmektir.

#### 1.1. Araştırmanın Evreni, Örnekleme ve Yöntemi

Bütün dünyada olduğu gibi Türkiye'de de küreselleşme konusu son yıllarda pek çok akademisyen, entelektüel ve araştırmacının ilgisine mazhar olmuştur. Bu çalışma spesifik olarak, küreselleşmeye ilişkin teorik bir çerçeve oluşturarak, Türkiye'deki sağ siyaset tarafından bakıldığında küreselleşmenin nasıl algılandığını, nasıl yorumlandığını, küresel siyasal süreçlerin özelde Türkiye'deki sağ siyasi partiler üzerine olan etkilerinin neler olduğunu literatür taraması, yapılandırılmış mülakat analizleri ve de anket analizi yöntemlerini bir arada kullanarak değerlendirmeye çalışmıştır. Nitel ve nicel araştırma yöntemlerinin bir arada kullanıldığı bu

çalışmada, veri edinim yöntemi olarak; anket ve yapılandırılmış mülakat çalışmaları bir arada uygulanmıştır. “Karma yöntem” olarak da adlandırılan iki yaklaşımı bir araya getirmenin sosyal bilimler alanında en genel gerekçesi, her iki yaklaşımda güçlü yönlerinden faydalanmak ve zayıf yönlerini telafi etmektir (Punch, 2005: 231-233). Bu doğrultuda öncelikle nitel veriler olan, küreselleşmenin kuramsal çerçevesi ve sağ siyasete olan etki alanları ele alınarak değerlendirilmiş ve sonrasında Ak Parti ve MHP üzerine Türkiye genelinde 14 ilde yapılan “anket çalışması” ve örnekleme yer alan partilerin yönetim kadrosunda yer alan belirli kişilerle yapılan “yapılandırılmış mülakat” çalışması değerlendirmeye tabi tutulmuştur. Araştırma: 06.05.2013-12.11.2013 tarihleri arasında gerçekleştirilmiştir. Bu bağlamda çalışmanın nicel kısmındaki örneklem seçimi, Türkiye’nin sağ kanat siyasi partilerinden (%10 barajını aşan) en çok oy oranına sahip olan Ak Parti ve MHP’nin genel merkezleri ve son dönem seçim yüzdeleri ile orantısız bütünlük dikkate alınarak belirlenen, on dört ildeki parti teşkilatları oluşturmaktadır. İllerin belirlenmesinde, mecliste temsil edilen sağ siyasi partilerin 2011 yılı genel seçim sonuçları dikkate alınmıştır. Anket çalışmasının yapıldığı illerin belirlenmesine ilişkin olarak, Türkiye genelinde her iki partinin son seçimlerdeki oy dağılımları ile orantılı en yakın on dört ilin belirlenmesi için tamamen istatistiksel veriler kullanılmıştır. Bu iller: İstanbul 3. Bölge, Amasya, Ankara 2. Bölge, Ardahan, Bursa, Elazığ, Hatay, Karabük, Kayseri, Kütahya, Sakarya, Tokat, Trabzon, Yozgat’tır. Anket çalışmasına her iki partiden toplam 1100 parti mensubu katılmıştır. Çalışmanın bir diğer ana örnekleme, Ak Parti ve MHP genel merkezlerinde yer alan Partilerin Genel Başkan Yardımcıları, Partilerin Genel Başkan Başdanışmanları ve Partilerin MKYK Üyelerinden oluşmaktadır. Yapılandırılmış mülakat uygulaması için hedef kişi sayısı, üç Ak Parti’den ve üç MHP’den olmak üzere toplamda altı kişidir. Görüşülen kişiler: Doç. Dr. Hüseyin ÇELİK (Ak Parti Genel Başkan Yardımcısı), Prof. Dr. Yasin AKTAY (Ak Parti Genel Başkan Yardımcısı), Prof. Dr. Mazhar Bağlı (Ak Parti MKYK Üyesi), Prof. Dr. Recai COŞKUN (MHP Genel Başkan Başdanışmanı), Prof. Dr. Zuhul TOPÇU (MHP Genel Başkan Yardımcısı) ve Recep Dumanlı (MHP Genel Başkan Yardımcısı).

## 1.2. Araştırmanın Sınırlılıkları

Bu çalışmada elde edilen bulgular araştırmanın evreni ile sınırlıdır. Küreselleşmenin siyasi boyutu oldukça geniş bir konu başlığıdır. Bu konu başlığı dâhilinde olan çalışma, parti siyaseti üzerindeki etki ve algı ölçümlerine odaklanmış ve küreselleşmenin Türkiye’deki sağ siyasi partilere etkileri ile de sınırlandırılmıştır. Çalışma ile ilgili bir diğer sınırlandırma ise yöntemle ilişkindir. Bu çerçevede çalışma, ele alınan örnekleme ilişkin psikolojik değişkenler ve uygulanan ölçüm araçlarının güvenilirlik ve geçerliliği ile sınırlıdır. Anket sorularının hazırlanması aşamasında yaşanan sınırlılıklar “Uzman Paneli” çalışması yapılarak aşılmaya çalışılmıştır. Yapılandırılmış mülakat çalışmasının yaşanan sınırlılık ise görüşülmek istenen kişi ile uygun gün ve saatte mülakat için randevu alma konusunda yaşanmıştır. Ayrıca değinilmesi gerekir ki, sosyal bilimler alanında yapılan çalışmaların tamamen deneyselliğe oturtulamamasından kaynaklanan sınırlılıklar bu çalışmada da bulunmaktadır.

## 1.3. Verilerin Analizi ve Değerlendirilmesi

Verilerin analizine ilişkin nicel ve nitel araştırmalarda sorulan sorulara verilen cevaplarda partililerin doğru ve samimi bir şekilde, parti disiplini, siyasal gündem gibi dış etkenlerden bağımsız cevaplar verdikleri varsayılmaktadır. Ayrıca araştırmada elde edilen anket cevaplarının veri analizinde kullanılan istatistiksel tekniklere bakıldığında araştırmada toplanan anket cevapları “SPSS for Windows 20.0 (IBM)” programı kullanılarak analiz edilmiş ve yorumlanmıştır. Bütün soru grupları için KMO (Kaiser- Meyer- Olkin) değeri, 0,88 olarak bulunurken, Cronbach Alpha değeri 0,848 olarak ölçülmüştür. Analiz yöntemleri olarak öncelikle ölçeklerin güvenilirlik, geçerlilik ve iç tutarlılık ölçütü ortaya konulmuştur. Demografik özelliklerin frekans analizi, yüzdelik dilimleri ve çapraz tabloları yapılmıştır. Sonrasında parti dağılımına göre ANOVA testi yapılmış, aritmetik ortalama ve standart sapmaları alınmıştır.

## 2. Küresel Dönüşüm ve Siyaset

Yirminci yüzyılın sonlarına doğru temelinde, bilişim ve iletişim teknolojilerinde yaşanan hızlı gelişmenin bulunduğu bir değişim/dönüşüm süreci başgöstermiştir. En genel ifadesiyle sosyal, ekonomik, kültürel ve siyasi alanlar başta olmak üzere yaşamın her alanında kendisini gösteren bu hızlı değişim, dönüşüm ve etkileşim süreci “küreselleşme” olarak ifade edilmektedir (Giddens, 2000: 13; Adıgüzel, 2013: 2). Küreselleşme bir kavram olarak, akademik camiada sıkça kullanılmasına rağmen, üzerinde henüz fikir birliğine varılmış bir tanımının bulunmaması; hayatın her alanında kendisini gösterebilmesine, etkilerinin ve belirsizliklerinin çok yönlü olmasına bağlanabilir. Küreselleşmeyi toplumsal yaşamı bütünüyle kapsayan, çok boyutlu bir olgu olarak ele almak yaygın bir yaklaşımdır. Bu konuda daha çok ekonomik, kültürel ve siyasi boyutlar şeklinde somutlaştırma çabası ile karşılaşılmaktadır.

Ekonomik küreselleşme üretim unsurlarından sermayenin dünya ölçeğinde ve daha serbest hareket etmesine bakarak, ekonomi sektöründe görülen uluslararasılaşmaya vurgu yapan bir kavramlaştırma değildir. Yine dijital teknolojinin artan imkânlarıyla dünya para ve finans piyasalarının birbirlerine bağlanıyor olması da, küreselleşmenin toplumsal ve siyasi boyutları/ sorunları açıklanırken dikkate alınmaktadır (Adıgüzel: 2011). Kültürel küreselleşme ise dünya çapında yaşanan az veya çok türdeşleşmeye ve paradoksal bir gelişme olarak da milli ve yerel kültürlerdeki canlanmayı da içeren bir kavramdır. Bu çalışmanın temel problematiği bağlamında, yakın okumaya tabi tutulması gereken boyut ise küreselleşmenin siyasi boyutudur. Çünkü küreselleşme ile moderniteden itibaren yerleşmiş olan siyasal kurum ve süreçlerde önemli bir dönüşüm söz konusudur (Şahin, 2013: 346). Bir diğer ifadeyle küreselleşme sürecinde ekonomik ve kültürel alandaki bütünleşmeler ve ayrışmalar, dünyanın siyasi konjonktürünü de etkilemektedir. Bilgi toplumunda ulus-devlet anlayışı, yerini uluslarüstü anlayışına bırakmıştır. Küreselleşmenin siyasi alan üzerindeki etkileri kısaca; ulus-devlet, egemenlik, iktidar gücü ve demokrasi olarak ele alınabilir. Bu anlamda, gelişen bilişim ve iletişim teknolojileri, karşılıklı haberdarlık, insan hakları ve demokrasi standartlarının her yerde olması ile oluşan küresel kamuoyu, uluslararası toplum, küresel vatandaşlık gibi evrenselliğe ve uluslararası bir standardizasyonuna vurgu yapan bakış açılarına dikkat çekilmektedir. Bu bağlamda ulusallık yerini uluslararasılığa bırakırken; bağımsızlık, ulusal çıkar gibi bütünleştirici alanların yerini ise yerini bireysel varoluşa bıraktığı görülmektedir. Önceki dönemlerde fazlaca önemsenmeyen demokratik standartlar, bireysel hak ve özgürlükler, azınlık hakları, insan hakları ihlalleri gibi konular küreselleşmenin yoğunlaştığı son dönemlerle birlikte büyük önem kazanmakta ve bunlar küresel dünyanın parçası olmanın birer ön koşulu haline gelmektedir (Keyder, 2004: 207-224). Bu durum küreselleşmenin sonuçları içinde egemenlik haklarının ulusal ve uluslararası arenada kullanımı konusunda da ciddi kısıtlamalar getirildiğini ortaya koymaktadır. Böylece devletlerin modernleşme süreci içerisinde vatandaşları ile kurmuş oldukları hâkimiyet tekeli ve bağ yeniden yapılanmak zorunluluğu ile karşı karşıya kalmaktadır. Avrupa Konseyi, AİHM, Uluslararası Tahkim gibi yapıların ulusal mevzuat ile birlikte yer alması, ulusal egemenliğin vazgeçilmez olarak kabul edilen ilkelerinin değişebilirliği tartışmalarını başlatmışlardır.

Küreselleşmeyle ortaya çıkan en önemli siyasi değişikliklerden biri de sınırların giderek önemsizleşmesi ve bağımlılığın artmasıyla egemenlik kavramında ve işlevlerinde meydana gelen dönüşümdür. Bu durumda gerek uluslararası sistemde ve gerekse ulus-devletler nezdinde, 1648'den beri var olan egemenliğin tanım ve örgütlenmesinde değişiklikler meydana getirmiştir. Günümüzde uluslararası ve ulusal nitelikteki pek çok karar uluslararası düzeyde alınmakta ve alınan kararlar ulus-devletleri bağlayıcı nitelik taşımaktadır (Dursun, 2006: 105-106). Devletin egemenlik alanı bir yandan küresel aktörler tarafından paylaşılmak istenirken, bireyin de egemen bir özne olarak devletin egemenlik anlayışını içerde sınırlamasının yolları açılmaktadır (Dağı, 1999: 270). Dolayısıyla son dönem küresel siyaset ortamı, gerek ulus-devletlerin, gerekse hükümetlerin ve diğer siyasi kurumların hareket özgürlüğünü büyük oranda sınırlandırmıştır. Hükümetler küresel ve yerel ortamda gelişen siyasi ve iktisadi sorunlardan genellikle etkilenme eğilimindedir (Mair, 1995: 46-47; Çitçi, 2008: 2-28). İki yönlü bir hal alan bu etkilenme süreci siyasi kurumların, izledikleri politikalarda meşruiyetleri ve otoriteleri için dayandıkları yerel çıkarları tümüyle tatmin edecek biçimde karşılık verememelerine sebep olmaktadır. Buraya kadar küreselleşmenin siyasi boyutu hakkında söylenenlerden hareketle, aslında yerleşik siyasal kurum ve süreçlere yönelik önemli toplumsal dönüşümlerin olduğu anlaşılabilir. Bu konuyu biraz daha somutlaştırarak ve günümüz modern toplumlarındaki en önemli siyasal kurumlardan biri olarak ifade edilen siyasi partiler bağlamında ele alacak olursak, bahsedilmesi gereken başlıca unsurun hayat standartlarına ve insani güvenlik sorunlarına yönelik bir dönüşüm süreci olduğu söylenebilir. Bir başka ifadeyle küreselleşmenin yarattığı toplumsal dönüşüm, ortaya çıkan birçok yeni sorun güvenlik esaslı değil de, hayat standartlarını yükseltme esaslı bir siyaseti ön plana çıkarmaktadır.

Temel küresel sorunların başlıcalarını; Yoksulluğun küresel düzeyde artışı, işsizlik riskinin artışı, gelir dağılımının adaletsizliği, her düzeyde eşitsizliğin artışı, küresel ekonomik krizler, etnik ve dini ayrımcılığın artışı, küresel terörün yükselişi, küresel kirliliğin artışı, insan ticaretindeki artış şeklinde sıralayarak geliştirmek mümkündür (Zencirkıran, 2016: 288-306). Çalışmanın konusu gereği, genel olarak sıralanan bu küresel sorunların özellikle siyasi sorun niteliği taşıyan yönleri vurgulanmaktadır. Bunlar ise siyasi meşruiyet sorunu, ekonomik sistemden kaynaklanan sorunlar, devletin yeniden yapılandırılması sorunu, kimlik sorunu, terör sorunu, sivil toplum sorunu, yoksulluk sorunu, ekolojik sorunlar ve siyasi kurumların yeniden yapılandırılması sorunu olarak ele alınmıştır. Dolayısıyla çalışmanın evreni olarak ele alınan gruba yöneltilecek sorular ve değerlendirmesi bu kapsamda yapılmıştır.

### 3. Küreselleşme Ekseninde Türkiye'deki Sağ Siyasi Partiler

Küreselleşmeyle birlikte neo-liberalizmin evrensel bir model halini almaya başladığı 1980 sonrası süreçte, dünyadaki otoriter yönetimler birer birer demokrasiye geçerken, daha önceden demokrasiye geçmiş olan ülkeler ise demokrasiyi içselleştirme ve var olan demokratik standartları geliştirme eğilimi içerisinde olmuşlardır (Ataay, 2008: 8). Yenileşme, değişim ve dönüşüm sözcükleri bu süreçte siyasal alanda, en çok kullanılan sözcükler olarak temel eğilimleri yönlendirmeye başlamıştır. Bu minvalde, minimal devlet modeli geliştirilmeye çalışılırken, yerelleşme, çok kültürlülük gibi birçok kavram ülkelerin siyasetinde gündeme oturmaya başlamıştır. Artık hükümetlerin bir temsil krizi yaşamamak adına küreselleşmeye, uygun politikalar üretmeleri ve uygulamalarda bulunmaları kaçınılmaz olmuştur. Türkiye’de, kuruluş yıllarından itibaren küresel sistem ile uyum çabaları görülsede, küresel sisteme uyum süreci için 24 Ocak 1980 Kararları bir milat olarak değerlendirilir. Çünkü Türkiye’de küreselleşme sürecine ekonomik anlamda ilk adımlar 24 Ocak Kararları ile atılmıştır. Döneme damgasını vuran bir siyasetçi olarak Turgut Özal iktidarı döneminde Türkiye izlediği politikalarla küresel dünyanın bir parçası haline gelmiştir. Türkiye ekonomik olarak dışa açılmış, analog telefonlar yerine otomatik telefonlara geçiş yapılmış, otoyol yapımları ve en ücra köylere kadar elektrik götürülmesi...vb. haberleşme etkileşim ve ulaşım alanında önemli gelişmelerdir (Zencirkıran, 2016 :286).

24 Ocak Kararlarının yanı sıra 1980 sonrası siyasetin şekillenmesinde en önemli etkenlerden bir diğeri de, 12 Eylül askeri darbesi olmuştur. Darbeyle beraber Türkiye’de siyaseti ve toplumsal gelişmeleri kendi elleriyle yönlendirmek isteyen askeri yönetim ve düşünsel paralelinde hazırlanan 1982 Anayasası ile beraber devlet toplumun tüm katmanlarında en etkin ve hâkim kurum haline gelmiştir (Kalaycıoğlu, 1996: 57). Darbe sonrası demokratik düzene geçilmesiyle Türkiye’de en çok konuşulan ideolojilerden biri neo-liberalizm olmuştur. 1990’lı yıllar ise küreselleşmenin de etkisi ile Türkiye’de ilk defa etkin manada siyasal liberalizm talepleri gündeme gelmiştir. “Yeni-sağ” programı çerçevesinde başlayan neo-liberal politikalar öncelikle kendisini ekonomik alanda göstermiştir. Bu programın uygulayıcısı büyük oranda Turgut Özal ve lideri olduğu Anavatan Partisi olmuştur. Uygulanan bu neo-liberal program daha çok ekonomi yönüyle ele alınmıştır (Özkazanç, 2005: 642). Fakat ekonomideki dünya ile bütünleşme ve neo-liberalleşmenin siyaset ayağı, uzun yıllar eksik kalmıştır (Timur, 2000: 336). Özellikle doksanlı yıllardan sonraki Avrupa Birliği uyum süreci bağlamında gerçekleşen gelişmeler, ekonominin yanında siyasette de Avrupa ile/dünya ile bütünleşme ve demokratikleşme çabalarını gündeme getirmiştir. Bu sebeple 24 Ocak Kararları Türkiye için küreselleşme süreçleriyle bütünleşme noktasında dönüm noktalarından biri olarak değerlendirilmektedir. Aslında Türkiye ilk olarak serbest piyasa ekonomisine geçişle tanıştığı küreselleşme süreciyle olan bağımlı ilerleyen dönemlerde uluslararası iş birlikleri ve anlaşmalarla güçlendirerek hayatın her alanında içselleştirmeye başlamıştır (Akgün, 2009: 558). Ayrıca Özal’ın siyasi anlamda “dört eğilimi” biraraya getirme çabası, tam hedefine ulaşamamış olarak görülsede, darbe sonrası ilk dönemde toplumsal anlamda toparlayıcı etkiye sahip olarak değerlendirilebilir.

1987 yılında yasaklı liderlerin (Demirel, Ecevit, Erbakan ve Türkeş), siyasi haklarına yeniden kavuşmaları 6 Eylül 1987’deki referandumdan sonra gerçekleşmiştir (Çavdar; 2000: 295-300). Özal’ın cumhurbaşkanlığı döneminde (1989-93) ülke genelinde yaşanan siyasi istikrarsızlıklar “Demirel’in DYP’sinin oylarını arttırmıştır”. Siyasi partileri açısından asıl kaybedenler ise bölünmüş sosyal demokratlar olmuştur. Nitekim, 1989’un en popüler partisi olan Sosyal Demokrat Halkçı Parti (SHP) oyların %20,8’ini alarak üçüncülüğe düşerek mecliste seksen sekiz sandalye kazanabilirken, DSP %10,8 oy oranıyla yedi sandalye elde edebilmiştir (Ahmad, 2006: 193-194). Aynı dönemde Erbakan’ın Refah Partisi’nin (RP) altmış iki sandalye kazanarak meclise girmesi, Türkiye’deki muhafazakâr orta sınıfın artan siyasi önemi olarak değerlendirilebilir ki, bu durum küresel siyaset süreci ile de uyumlu gözükmektedir. İki zıt ideolojiye sahip parti olan DYP ve SHP’nin koalisyon kurarak, pek başarılı olmasa da dönemin şartlarında ortak politikaları takip edebilmeleri, küreselleşmenin siyasi etkileri ekseninde partilerin ideolojik bagajların yavaş yavaş boşaltılmaya başlanması ile ilişkilendirilebilir.

Özal’ın Cumhurbaşkanlığı döneminde çıkan Körfez Savaşı küresel bir savaş olarak anılmasa da, sonuçları itibariyle küresel bir nitelik taşıdığı iddia edilebilir. 1990’ların başında Berlin Duvarı’nın çökmesiyle çift kutuplu dünyanın yerine, tek kutuplu bir dünya düzenine geçişte çıkan Körfez Savaşı, “yeni dünya düzeni” ne geçişin ilk adımı olarak da nitelendirilmektedir. Nitekim George Bush, bu savaşı, “dünyaya adalet, özgürlük ve demokrasi getirecek yeni bir düzen olarak tanımlamıştır” (Duman, 2008: 69). Bu anlamda Körfez Savaşı ile yeni küresel sisteme geçiş sürecini ifade ettiği söylenebilir.

Yaşanan bu süreçlerin yanı sıra ülke genelinde seçmen kitlesinin sağ siyasi eğilimlerinin ve İslami duyarlılığının doksanlı yılların başlarından itibaren iyice belirginleşmeye başlamış ve 1995 seçimlerinden RP birinci parti olarak çıkmıştır. Ancak parçalanmış olan siyasal yapı RP’nin tek başına iktidar olmasına izin vermemiş ve DYP ile koalisyon yoluna gidilmiştir (Kahraman, 2008: 229). 1995 seçimlerinde dönemin dini ve

geleneksel değerlere dayanan bir partisinin (Dursun, 2008: 285) birinci parti olarak çıkmasında, seçmenin özellikle bu döneme kadar iktidarda olan merkez partilerinde istediğini bulamaması etkili olmuştur (Kahraman, 2008: 229). Parti her ne kadar birinci parti olarak da çıkmış olsa, parçalanmış siyasal yapı gibi etkin dönem koşullarında tek başına iktidara gelememiş ve DYP ile koalisyon yoluna gidilmiştir. Ancak kurulmuş olan koalisyon kısa zamanda 28 Şubat Süreci (Bayramoğlu, 2007: 13) ile son bulmuştur. Aslında 28 Şubat, çok eksenli ve çok aktörlü karmaşık değişim süreci içerisinde küresel sistemle eklemlenen aktörlerin değişimi olarak da yorumlanabilir. Eskiden küresel sistemle eklemlenme, modernite ile sağlanırken yeni dönemde post-modernite ile dini ve muhafazakâr düşünceler küresel sistemle ve küresel demokrasiyle entegre olmaya başlamışlar, bu durum doğal olarak seçmen kitlelerini genişleterek oylarına yansımıştır. Dolayısıyla 28 Şubat sürecinin sonrasında da diğer müdahale süreçlerinde olduğu gibi siyasi partilerin ve politikalarının değişime uğradığı görülmektedir. 3 Kasım 2002 seçimlerinde Ak Parti'nin iktidara gelmesiyle ve Türkiye'nin 1999'da Avrupa Birliği'ne tam üyelik statüsü sonrası neo-liberal demokrasilerdeki olağan rolüne evrilme süreçleri dikkati çekmektedir. Özellikle 2003'ten sonraki düzenlemeler siyasal sistemin büyük oranda sivilleşmesi neo liberal demokratikleşme süreçleri ve küresel siyasal süreçlerle uyum kapsamında değerlendirilebilir. Ancak bu etkenin yanında yine değinilmesi gerekir ki, küreselleşme sürecinin ortaya çıkardığı kitle kültürü insanları tüketim odaklı yaşamaya yakın kılarken, siyasetten ve yönetim alanından uzaklaştırmaktadır. Böylece merkez partilerinin tam anlamıyla bir "temsil krizi" yaşadığı söylenebilir. Tabanın taleplerine cevap verememe noktasında merkez partilerinin küresel siyasi süreçten uzak politika takip etmeleri bu dönemde ciddi oy kayıplarına neden olmuştur. Yaşanan temsil krizi genel anlamda partilerin tabanlarında ciddi bir erimeye neden olurken, özellikle sağ partilerin oylarında yükselişler gözlenmektedir.

#### 4. Sağ Siyasi Partilerin Küreselleşme Algısı ve Küreselleşmenin Sağ Parti Siyasetine Etkisi

Günümüzde siyaset alanı, siyasi partiler aracılığı ile geniş halk kitlelerinin, sosyal, ekonomik ve kültürel konularına uygun olarak siyasi bir bilinç geliştirmeleri sonucu derinlik kazanabilmektedir. Böyle bir durumun yaratılmasında, var olan sosyo-ekonomik yapıyı doğru bir şekilde değerlendirerek, küresel siyasi sisteme karşı duyarlı siyasi parti örgütlenmelerine büyük sorumluluklar düşmektedir. Bu nedenle siyasi partilerin küresel siyasi sistemin etkilerini dikkate almamaları, toplumsal sorunlara çözüm yolları üretme noktasında önlerini tıkayan bir sebep olarak değerlendirilebilir. Tüm bu anlatılanlar ışığında, çalışmanın hipotezini şu şekilde özetlemek mümkündür: *"Parlamentoda yer alan sağ siyasi partilerin programlarında yer alan ve lider söylemlerinde kendini gösteren küreselleşme politikaları, küresel siyasal sistemle uyumlu olduğu ölçüde ve büyük oranda parti tabanlarının görüşlerini yansıttığı sürece siyasi partileri başarılı kılmaktadır.* Ortaya konulan bu hipotez doğrultusunda araştırma ile elde edilen bulgular, çalışmanın temel örneklemini oluşturan sağ siyasi partilerin küreselleşme algısını ve küreselleşmenin örnekleminde yer alan sağ siyasi partilerini nasıl etkilediklerini ortaya koymaktadır. Bu kapsamda çalışma açısından ilk dikkati çeken demografik veri araştırmaya katılan siyasi parti mensuplarının katılım oranlarıdır: Araştırmaya katılan 994 parti mensubunun %48, 212'si Ak Parti'den, %51, 788'i ise MHP'den katılmıştır. Bu oranlamanın cinsiyete göre dağılımı aşağıdaki Tablo:1 de frekans analizleri ile birlikte detaylı olarak görülmektedir.

**Tablo 1:** Parti Değişkenine Cinsiyete Göre Dağılımları

		Cinsiyet		Toplam
		Erkek	Kadın	
<b>Ak Parti</b>	Frekans	301	180	481
	Yüzde (%)	62,6	37,4	100,0
<b>MHP</b>	Frekans	379	134	513
	Yüzde (%)	73,9	26,1	100,0
<b>Toplam</b>	Frekans	680	314	994
	Yüzde (%)	68,4	31,6	100,0

Özellikle dikkati çekmektedir ki, çalışmaya katılan parti mensuplarının cinsiyete göre dağılımlarındaki rakamsal yakınlık, örnekleme dahil edilen iller bazında da kendisini göstermektedir. Bu durum küresel siyasi süreçler paralelinde sağ siyasi eğilimli tabana sahip bu iki partinin parti dağılımı bünyesinde ataerkil bir yapılanma yerine daha eşitlikçi bir yaklaşıma doğru evrildiği yönünde yorumlanabilir. Örneğin ankete Ankara'da Ak Parti'den katılan parti mensuplarında kadın katılımcı oranı erkek katılımcılara göre %66,6 oranında daha fazladır. Ak Partili kadın katılımcıların erkek katılımcılardan daha fazla olduğu diğer iller ise Yozgat, Kütahya, Karabük olarak sıralanabilir. Ak partili kadın mensupların erkek mensuplara oranı ile

kıyaslanmasa da yoğun olarak katıldıkları iller Bursa, Elazığ, Ardahan olarak örneklendirilebilir. Bu durum Ak Parti'nin farklı bölgelerden kadın nüfusu siyasete fazla çektiğini göstermektedir. MHP'li katılımcılarda ise illere göre dağılımda erkek katılım oranı genellikle daha fazla olmakla birlikte Ankara, Ardahan ve Karabük'te kadın partili katılımcıların diğer illere kıyasla daha fazla olduğu görülmektedir. Kadın ve erkek katılım düzeylerinin illere göre dağılımı ile ilgili partiler üzerinden genel bir değerlendirme yapıldığında ise Ak Parti'nin kadınları MHP'ye nazaran daha fazla siyasete çektiğini söylemek mümkündür. Dikkat çekilmesi gereken bir diğer husus ise her iki partinin de katılımcılarındaki kadın erkek nüfusa ilişkin katılım oranları beklenin aksine bölgesel farklılıklar göstermemektedir.

#### 4.1. Siyasi Eğilimler

Siyasi eğilimlere ilişkin dağılımlara tablo 2' yi dikkate alarak, detaylı olarak baktığımızda Ak Parti'den araştırmaya katılanların %48,7'sinin kendisini muhafazakâr olarak tanımladığı, %8,5'inin kendisini milliyetçi olarak tanımladığı, %4,3'ünün kendisini liberal olarak tanımladığı, %21,3'ünün kendisini milliyetçi-muhafazakâr olarak tanımladığı, %17,2'sinin kendisini muhafazakâr-demokrat olarak tanımladığı görülmektedir. MHP'den katılanların ise %5'nin kendisini muhafazakâr olarak tanımladığı, %72,6'sının kendisini milliyetçi olarak tanımladığı, %2,6'sının kendisini liberal olarak tanımladığı, %18,0'ının kendisini milliyetçi-muhafazakâr olarak tanımladığı, %9,3'ünün kendisini muhafazakâr-demokrat olarak tanımladığı görülmektedir.

**Tablo 2:** Parti Değişkenine Göre Siyasi Eğilim Dağılımları

		Siyasi Eğilimler					Toplam
		Muhafazakâr	Milliyetçi	Liberal	Milliyetçi-Muhafazakâr	Muhafazakâr-Demokrat	
<b>Ak Parti</b>	Frekans	229	40	20	100	81	470
	Yüzde (%)	48,7	8,5	4,3	21,3	17,2	100,0
<b>MHP</b>	Frekans	25	363	13	90	9	500
	Yüzde (%)	5,0	72,6	2,6	18,0	1,8	100,0

Ankete katılan parti mensuplarının siyasi eğilim dağılımlarını dikkate alarak değerlendirmeye çalıştığımızda ise Ak Parti'de sağ siyasete ilişkin farklı eğilimlerin daha fazla yer aldığı görülmektedir. Bu durum ikinci bölümde de değindiğimiz gibi kendisini muhafazakâr-demokrat olarak tanımlayan Ak Parti'de merkez sağ seçmenin kendisini bulduğunun bir göstergesi olarak ele alınabilir. Ayrıca parti mensuplarının yaklaşık %22'lik bir diliminin kendisini milliyetçi-muhafazakâr ve %8,5'lik bir diliminin de kendisini sadece milliyetçi olarak tanımlaması, parti de tahmin edilenden çok daha fazla bir kesimin kendisini milliyetçi olarak tanımladığını ve bu eğilimle parti mensubiyeti içerisinde yer aldığını ortaya koymaktadır. MHP'de ise milliyetçilik eğilimi doğrultusunda yoğun bir homojenlik göze çarpmaktadır. Ayrıca MHP'nin tarihsel dinamikler içerisindeki düşünce yapısının dönüşümü düşünüldüğünde parti mensuplarının sadece %18'lik bir kesiminin kendisini milliyetçi-muhafazakar olarak tanımlaması, partinin geçmişe nazaran daha seküler ve ideolojik bakımdan daha homojen bir yapılanmaya sahip olduğunu göstermektedir. Daha açıklayıcı bir ifade ile özellikle 1980'lerden itibaren MHP'nin geçirmiş olduğu gelişme/dönüşüm, 2000'li yıllarda en üst seviye ulaşmış ve partiyi ideolojik anlamda merkez siyasetine daha yakın tutmayı başarmış, bir ölçüde partiyi daha modern ve küresel siyasete uyumlu kılmıştır. Ancak parti siyasi anlamda bir yumuşama sürecine girerek, merkez siyasetine yaklaşmaya çalışırken, var olan milliyetçi-muhafazakâr tabanın partiden kopmasına sebep olmuş gözükmektedir.

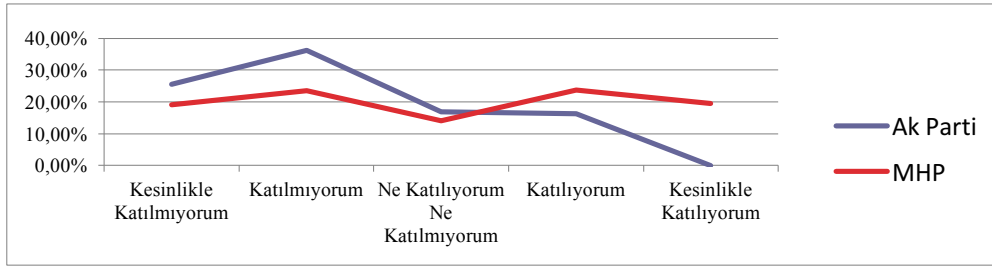
#### 4.2. Küreselleşme Etkilerini Algılayışları

Parti değişkenlerini dikkate alarak, ankete katılanların küreselleşme etkilerini nasıl algıladıklarına ilişkin dağılımlara çapraz tablolar dikkate alınarak değerlendirildiğinde, Ak Parti'den araştırmaya katılanların %60,5'nin küreselleşme ve etkilerini olumlu algıladıklarını, %24,7'sinin olumsuz algıladıklarını ve %57,7'sinin ise ne olumlu ne olumsuz algıladıkları görülmektedir. Araştırmaya MHP'den katılanların ise %38,8'inin küreselleşme ve etkilerini olumlu algıladıkları, %75'inin olumsuz algıladıkları, %42,3'ünün ise ne olumlu ne de olumsuz algıladıkları görülmektedir. Nitekim ankete Ak Parti'den katılanların küreselleşme taraftarı bir yaklaşıma sahip olmaları yer alan küreselleşmeyi olumlu algılayışları ile örtüşmektedir. Benzer



şekilde ankete MHP'den katılanların küreselleşme karşıtı bir yaklaşıma sahip olmaları, küreselleşme ve etkilerine %75'lik bir oranda olumsuz yaklaşımları ile tutarlılık göstermektedir.

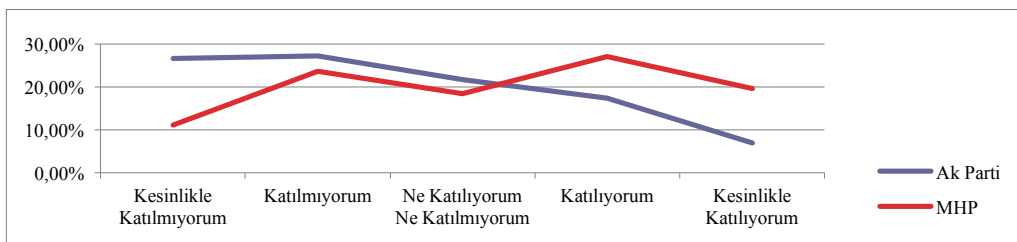
**Şekil 1:** Küreselleşmenin Olumlu-Olumsuz Yönleri Dikkate Alındığında; Küreselleşme Karşıtı Bir Yaklaşıma Sahip Olunmalıdır.



Anket içerisindeki 14 no'lu ifade olan "küreselleşmenin olumlu-olumsuz yönleri dikkate alındığında; küreselleşme karşıtı bir yaklaşıma sahip olunmalıdır" ifadesine partililerin verdikleri yanıtlara ilişkin yüzdeler (%) dağılımları ve frekanslara karma yöntem gereği yapılan mülakat çalışmaları ile karşılaştırmalı bakıldığında parti söylemleri ve partililer arasındaki ilişki daha iyi şekillenebilmektedir. MHP'li yöneticilerle yapılan mülakat çalışmaları dikkate alındığında, parti mensuplarının küreselleşme karşıtı bir yaklaşıma sahip olunmasına yönelik tutumundaki homojenlik ve katılma oranlarının Ak Parti'ye oranla daha fazla olması beklenen bir sonuç olarak değerlendirilebilir. Nitekim MHP gerek parti programında gerekse lider söylemlerinde küreselleşme olgusuna en fazla atıfta bulunan partilerden biri olarak, son dönemde özellikle "küreselleşmenin insanileştirilmesi" ne yönelik söylemlere sahip olan bir partidir. Parti danışmanlarından Prof. Dr. Recai Coşkun ile yapılan görüşmede "küreselleşmenin insanileşmesi" kavramı ile MHP bazında ifade edilmek istenenin; özellikle sosyo-ekonomik anlamda serbest piyasa ekonomisinin ve neo-liberalizmin gelişmekte olan ülkelere yönelik ezici unsurlarından arındırılması olduğu belirtilmektedir. Ayrıca küreselleşmenin insanileştirilmesi kavramı "nizam-ı alem" anlayışı ile de ilişkilendirilmektedir.

Bu durum MHP'nin her ne kadar küreselleşme olgunun varlığını kabul eden bir parti olsa da öncelikle zararlarını ortadan kaldırmaya yönelik bir düşünce yapısına sahip olan bir parti olduğunu ortaya koymaktadır. "Küreselleşmenin olumlu-olumsuz yönleri dikkate alındığında; küreselleşme karşıtı bir yaklaşıma sahip olunmalıdır" ifadesine ilişkin sonuçları Ak Partili katılımcılar bazında değerlendirdiğimizde ise yaklaşık %62'lik bir kesimin ifadeye katılmaması, partinin genel küresel politikalara uyum süreci, takip edilen neo-liberal politikaları ve parti tabanı arasındaki uyuma işaret etmektedir. Burada vurgulanması gereken bir diğer nokta ise bir önceki ifade olan 13 no'lu "küreselleşmeye şüphe ile yaklaşılmalıdır" a katılım oranları bu ifade de yer alan küreselleşme karşıtı yaklaşıma göre daha fazladır. Buradan Ak Parti mensuplarının küreselleşmeye şüphe ile bakabildikleri ama küreselleşme karşıtı bir tutuma da sahip olmadıkları sonucu çıkmaktadır ki, bu durum parti merkezi ile tabanı takip edilen politikalara bakış noktasında birbirine yaklaşılmaktadır.

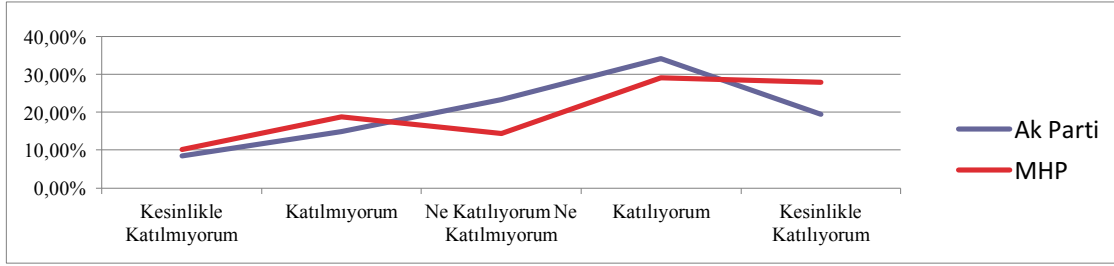
**Şekil 2:** Küresel Ekonomik İlişkilerin Gelişmesi Dünyada Yoksulluğu Arttırmaktadır.



"Küresel Ekonomik İlişkilerin Gelişmesi Dünyada Yoksulluğu Arttırmaktadır" şeklindeki ankette yer alan 23 no'lu ifadeye partililerin verdikleri yanıtlar için yüzdeler (%) dağılımları ve bunların frekanslarına bakıldığında Ak Parti mensuplarının katılım düzeylerindeki orantılı düşüş ve MHP'li katılımcıların ifadeye verdikleri yanıtlardaki dalgalanma dikkati çekmektedir. Yüzdeler dağılımları paralel şekilde küresel ekonomik ilişkilerin gelişmesinin dünyada yoksulluğu arttırmasına yönelik ifade partiler bazında genel olarak değerlendirdiğimizde şekil 2'de Ak Partili parti mensuplarının ifadeye katılmama oranlarının yüksekliği dikkati çekmektedir. Benzer şekilde Ak Parti'nin verilen cevaplar doğrultusunda aritmetik ortalaması 2,51'lik bir oranda ve MHP'ye kıyasla daha düşüktür. Bu durumu araştırmacı tarafından incelenen lider söylemleri ve

parti merkezlerinde yapılan mülakat çalışmaları da dikkate alınarak partililerce küreselleşmenin kaçınılmaz bir olgu olarak algılanması ve bu kaçınılmazlığı olumsuzluklarla değil maksimum faydayla geçirmeye yönelik anlayışın etkisi olarak değerlendirmek mümkündür.

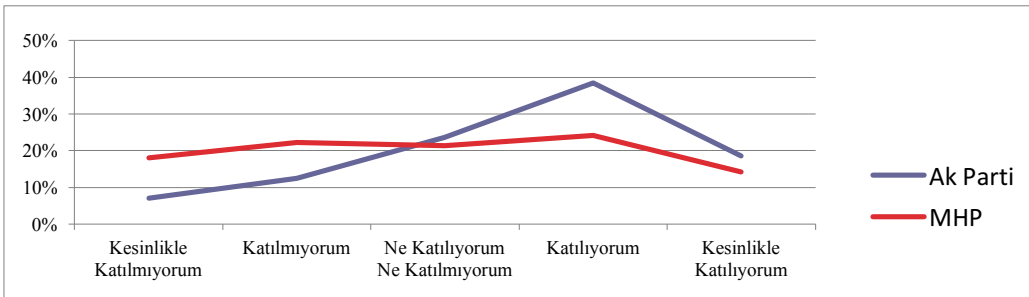
**Şekil 3:** Türkiye’de Yaşanan Terör Olaylarında Küresel Siyasetin De Etkisi Vardır.



Küresel sorunlardan terör sorunu ile ilgili olan, anket çalışmasındaki 30 no’lu ifadeye partililerin verdikleri yanıtlara ilişkin yüzdeler (%) dağılımları ve frekanslara şekil 3 dikkate alınarak bakıldığında, Ak Partili katılımcılar MHP’li katılımcılara göre daha homojen cevaplar vermişlerdir.

Her iki partide de Türkiye’de yaşanan terör olaylarında küresel siyasetin de etkisinin olmasına ilişkin ifadeye katılma düzeylerinin üst düzeyde yer alması, tehdide ve bölünme korkusuna dayalı Türk siyasal sisteminin bir uzantısı olarak değerlendirilebilir. Ancak partiler bazında şekil 3’den yola çıkarak değerlendirme yapıldığında, Ak Partili katılımcıların Türkiye’de yaşanan terör olaylarında küresel siyasetin etkisinin olduğuna ilişkin katılım düzeyleri yüksek olsa da ifadeye kesinlikle katılma noktasında aynı homojenliği göstermedikleri dikkati çekmektedir. Bu durum Ak Partili katılımcıların terörü sadece küreselleşmeye dayandırmamaları ile açıklanabilir. Nitekim Ak Parti’nin etkin politika yürüttüğü, terörü de kapsayan, küresel siyasi alana ilişkin farklı sorun alanlarının Türkiye’de yaşanan terör olaylarını tetikleme noktasında etkili olduğu bilinmektedir. MHP’li katılımcıların ise Türkiye’de yaşanan terör olaylarında küresel siyasetin de etkisinin olmasına ilişkin ifadeye katılma düzeyleri nispeten daha az homojendir. Aslında küreselleşme karşıtı bir yaklaşıma sahip olan parti mensuplarının teröre ilişkin bu ifade de homojen bir yaklaşım sergileyememesi dikkat çekicidir. Ancak Ak Partili katılımcılar ile kıyaslandığında, “katılma” ve “kesinlikle katılma” düzeylerine ilişkin yaklaşık %57 oranındaki istikrarlı artış, Türkiye’de yaşanan terör olaylarını küreselleşmeye bağlama noktasında MHP’li katılımcıları daha keskin bir çizgide göstermektedir.

**Şekil 4:** Mensubu Olduğum Siyasi Parti Küresel Siyasal Sistemle Uyumlu Politikalar Takip Etmektedir.



Küreselleşmenin parti siyasetine etkileri ile ilgili olan anketin 15 no’lu “Mensubu olduğum siyasi parti küresel siyasal sistemle uyumlu politikalar takip etmektedir” ifadesine partililerin verdikleri cevaplara ilişkin yüzdeler (%) dağılımları ve frekanslara şekil 4’den detaylı olarak bakıldığında Ak Parti’nin katılım düzeyindeki fazlalık beklenen düzeyde olsa da MHP’li katılımcıların beş farklı katılım düzeyine neredeyse aynı katılım oranlarında dağılmış bulunmaları dikkati çekmektedir. Ak Partili katılımcıların MHP’li parti mensuplarına oranla daha homojen ve katılma oranı toplamda %57’yi bulacak şekilde küresel siyaset- parti siyaseti ilişkisine daha sıcak bakan bir konumda oldukları görülmektedir. Bu oran Ak Parti yönetimiyle yapılan mülakat çalışmaları ile birlikte değerlendirildiğinde büyük oranda paralellik arz etmektedir. Diğer bir ifade ile parti merkezinin küresel siyasi sistemle uyumlu politikalar takip etmesi parti tabanında büyük oranda olumlu karşılık bulmakta ve merkez ve tabanı birbirine uyumlu kılmaktadır.

MHP’li parti mensuplarının ise katılma oranlarının zaten orta düzeyde olduğu görülmektedir. Her ne kadar MHP 1999 ve sonrası süreçte küreselleşme söylemlerine en fazla yer veren partiler arasında yer alsada da, parti

yönetiminin (mülakatlarla da görülen) küreselleşme karşısındaki şüpheli tutum ve politikaları, parti tabanında küreselleşme-parti siyaseti sürecini belirsizleştirmiştir. Diğer bir ifade ile MHP'nin bir yandan küreselleşme söylemlerinin artmış olması diğer taraftan küreselleşmeye şüphe ile bakan bir yaklaşım sergilemesi, tabanda takip edilen süreci anlamsızlaştırmış gibi görünmektedir.

## Sonuç

Yirminci yüzyılın ortalarından itibaren teknolojik gelişmelerin zaman ve mekân sıkışması oluşturarak, ekonomik gelişmelerle birlikte, siyasi sınırları adeta ortadan kaldırmasına sebep olduğu söylenebilir. Bilişim teknolojilerindeki gelişmenin yanı sıra Doğu Bloğunun yıkılmış olması ve neo-liberal uygulamaların genel kabul görmesi gibi önemli gelişmeler küreselleşmenin günümüzde daha fazla ilgi çeken olgular arasında yer almasını sağlamıştır. Yaşanan bu gelişmeler, sınır ve mesafelerin aşarak toplumlararası, etkileşimleri eskiye kıyasla daha ileri boyutlara taşımıştır. Bu etkileşim süreci var olan ekonomik, toplumsal ve siyasi yapıları önemli ölçüde değişikliğe uğratan etkileri de beraberinde getirmektedir. Öyle ki, yaşanan süreç hükümetlerin ve bu hükümetlerin içerisinde yer alan siyasi partilerin politikalarının da büyük oranda farklılaşmasına sebep olmuş, özellikle 1990'lı yıllardan itibaren birçok siyasi partinin programında küresel süreçlere ilişkin programlar yer almaya başlamıştır.

İki binli yıllarda küreselleşme süreci içerisinde yaşanan dönüşüm siyasi açıdan, bireylerin ya da vatandaşların seçim ve temsil mekanizmaları aracılığıyla denetledikleri siyaset yapma alanını, ülke düzeyinden küresel düzeye taşımıştır. Bu çerçevede küreselleşme, demokrasinin güvencesi olarak görülen serbest piyasanın alanını genişletirken, siyasetin alanını da çeşitlendirmekte, farklılaştırmakta ve farklı oluşumlarla rekabeti arttırırken bireylere siyasete dahil olmak için farklı imkânlar sunabilmektedir. Bu sürece paralel olarak bireylerin/vatandaşların talepleri ve beklentileri farklılaşmıştır. Dolayısıyla da siyasi partilerin oluşturdukları/oluşturacakları politikaların ve programların küresel düzeyde olmasını iktidara gelebilmeleri için neredeyse zorunlu kılmıştır. Bu kapsamda bir siyasi partinin başarılı olabilmesi için hem küresel siyasi sistemle uyumlu politikalar takip etmesi hem de sahip oldukları seçmen kitlesinden kopmaması, temsil niteliklerini kaybetmemeleri gerekmektedir.

Küreselleşmenin Türkiye'deki sağ siyasi partilere etkilerini Ak Parti ve MHP örnekleri üzerinden ele alan bu çalışma, küreselleşmenin etkilerinin siyasi parti politikalarına ve parti tabanına yansımaları üzerine odaklanmıştır. Çalışmanın hipotezinin doğruluğunu test etmek amacıyla Ak Parti ve MHP örnekleri çerçevesinde parti tabanlarına yapılmış olan anket ve partilerin yönetim kadrolarına yapılmış olan mülakat çalışmalarının birlikte ele alınması her iki grubun "küreselleşme yaklaşımları", "küresel sorunların etkilerine bakışı", "küreselleşmenin siyasi parti politikalarına etkileri" çerçevesinde değerlendirilmiştir. Bu doğrultuda parti üyelerinin küreselleşme yaklaşımlarını ve algılarını ortaya koyan şu ifadelerden yola çıkarak; Ak Partili üyelerin anket analizleri ile mülakat yapılan parti yöneticilerinin aynı doğrultuda küresel yaklaşımına sahip oldukları görülmektedir. Araştırmaya Ak Parti'den dâhil olan her iki grubun da partinin genel politikaları ile uyumlu bir şekilde küreselleşmeye ılımlı bakan, küreselleşmeyi bir tehdit olarak algılamaktan ziyade, küreselleşmeyi kaçınılmaz olarak yaşanan bir süreç olarak değerlendiren ve bu süreç içerisinde fırsatlara odaklanan bir yaklaşıma sahip olduklarını söylemek mümkündür. Nitekim bu durum, ankete katılan Ak Parti üyelerinin küreselleşmeye karşı yaklaşımlarını değerlendiren ifadelerle verdikleri yanıtlarla da doğrulanmaktadır. Küreselleşmeye karşı olumsuz bir yaklaşım içeren ifadelerle katılım oranları düşmekteyken, küreselleşmeye olumlu bakan ifadelerle katılım oranlarında artış görülmektedir. Ayrıca belirtilmesi gerekir ki, belirli ifadelerde yer aldığı şekliyle dünyada tüm sınırların kalkması ve küresel bir kültürün oluşması ve küresel siyasi hâkimiyet karşısında siyasi kurumlarımızı güçlendirmeliyiz gibi ifadelerle katılım oranları yüksek gözükse de, "kesinlikle katılma"ya dair oranlarda keskin düşüşler görülmektedir. Bu durum her ne kadar küreselleşmeye ilişkin politikalara ılımlı bakılıyor olsa da kültür, ulusal sınırlar gibi muhafazası geleneklerden, dinden ve tarihsel perspektiften gelen değerler konusunda milliyetçi-muhafazakâr ve milliyetçi hassasiyetlerin harekete geçtiği sonucunu ortaya çıkarmaktadır.

MHP'li üyelerin anket analizleri ve mülakat yapılan parti yöneticilerinin cevapları küreselleşme yaklaşımları bakımından birlikte değerlendirildiğinde ise gruplar arasında bir doğrusallık olmakla birlikte, bu doğrusallık Ak Partili grupta olduğu kadar net değildir. Daha detaylı bir şekilde açıklamak gerekirse, ankete katılan MHP'li parti mensuplarının küreselleşme yaklaşımlarını değerlendiren ve küreselleşmeye olumsuz yaklaşan ifadelerle katılım oranları yüksek çıkarken, küreselleşmeye olumlu yaklaşan ifadelerle katılım oranlarının düştüğü görülmektedir. Bu durum MHP'li parti üyelerinin küreselleşme karşıtı bir yaklaşıma sahip olduklarını ortaya koymaktadır. Ancak hem MHP'nin parti programları hem de mülakat yapılan parti yöneticilerinin küreselleşme yaklaşımları birlikte değerlendirildiğinde partinin yönetim kadrosunun küreselleşme karşıtı bir yaklaşıma değil, dönüşümcü bir yaklaşıma sahip oldukları anlaşılmaktadır. Diğer bir ifade ile MHP'li

yöneticilerle yapılan mülakat çalışmaları ve parti programlarından yola çıkılarak; küreselleşmenin iletişim ve bilişim teknolojilerinde yaşanan hızlı gelişmeler sonucu hayatın her alanına girdiği ve bu durumun küreselleşmeyi ve etkilerini kaçınılmaz kıldığı görüşünün hâkim olduğunu söylemek mümkündür. Ancak yönetim kadrosu küreselleşmeye ve getirdiklerine karşı temkinli olmak yönünde bir görüş sergilerken, parti tabanında bu durum küreselleşme karşıtlığı olarak kendisini göstermektedir.

Küreselleşmenin parti siyasetine olan etkilerini değerlendirmeye yönelik olarak ele alınan ifadeleri için; Ak Parti'den araştırmaya katılan parti üyeleri ve mülakata katılan yönetim kadrosu ortak bir değerlendirmeye tabi tutulduğunda her iki grubunda mensubu oldukları siyasi partinin küresel siyasi sistemle uyumlu politikalar takip etmesinden memnun olduklarını söylemek mümkündür. Hatta mülakatlar ve ankette yer alan ifadeler çerçevesinde bu durumun siyasi partinin başarısı ve Türkiye'nin dünyada sözü geçen ülkeler arasında sayılabilmesi için bir gereklilik olduğunu ortaya koydukları görülmektedir. Anket içerisinde ifade 16'da yer alan küresel siyasi sisteme ilişkin politikalara katılmama yönündeki ifadeye katılım oranlarının düşük olması da Ak Parti'deki parti tabanı ve yönetim kadrosu ilişkisinin birbirleri ile orantılı olduğu sonucunu vermektedir. Fakat aynı ifadeler doğrultusunda parti tabanının "kesinlikle katılıyorum" düzeyini kullanmakta çekimser kalması, hatta bazı ifadeler için MHP'nin parti tabanı ile yaklaşık olarak aynı değerlere sahip çıkması dikkat çekicidir. Nitekim "katılıyorum" ve "kesinlikle katılıyorum" düzeyleri arasındaki bu farklılaşma, Ak Parti tabanında yer alan "milliyetçi" ve "milliyetçi-muhafazakâr" eğilimlerin (tablo 2) etkisi olarak görülmektedir. Bu durum küreselleşme ve parti siyaseti etkileşimi noktasında net olarak örneklendirilebilir. İfade 17 için bu süreci ele aldığımızda, küreselleşmenin kaçınılmaz olarak siyasi partilerin politikalarını etkilemesine ilişkin olarak, Ak Partili katılımcıların parti yönetimi ile yapılan mülakatlara paralel olarak pozitif yönde bir katılımının olduğu görülmektedir. Yaklaşık %42'lik bir oranda "katılıyorum" ifadesine yönelik bu katılım, ifadeye "kesinlikle katılma" düzeyinde yaklaşık olarak %10'lara düşmekte ve MHP'li katılımcıların katılım yüzdelerine yaklaşmaktadır. İşte bu durum ifade 36 ve 38'de de benzer şekilde görülmektedir ve daha önce de ifade edildiği üzere parti içerisinde yer alan milliyetçi ve milliyetçi-muhafazakar siyasi eğilimlere bağlanmaktadır. Ankete MHP'den katılan parti üyeleri ve mülakat yapılan yönetim kadrosu birlikte değerlendirildiğinde ise parti yönetim kadrosu ile olan uyumluluk ve Ak Parti'deki katılım oranlarına yakınlık dikkati çekmektedir. Küreselleşmenin kaçınılmaz olarak içerisinde bulunulan bir süreç olduğunu kabul eden MHP'li katılımcılar, takip edilen politikaların küresel siyasi sisteme uygun olmasının şart olmaması birlikte, küresel siyasetin göz önünde bulundurulmadan herhangi bir siyasi süreci izlemenin mümkün olmayacağını belirtmektedirler. Bu durumu parti yönetim kadrosunun küreselleşmeye karşı sahip olduğu şüpheli yaklaşım ile açıklamak mümkündür. Ayrıca MHP'li tabanın küresel siyaset-parti siyaseti etkileşimine ilişkin ifadelerde homojen bir katılım göstermemesi, partilerinin küresel siyasi sistemle uyumlu olması ya da olmaması noktasında farklı görüşlere sahip olduklarını ortaya koymaktadır. Bu durum özellikle Devlet Bahçeli'nin genel başkanlığı sonrası süreçte yaşanan MHP'de dönüşüm çerçevesinde görüşlerin değişmesi ya da anlamlandırmaya yönelik çabalar çerçevesinde belirsizleşmesi olarak değerlendirilebilir.

Küreselleşme ve parti siyaseti etkileşimine ilişkin olarak dikkate değer bir diğer bulgu ise anket ve mülakat çalışmalarına dâhil olan her iki parti mensubu grubun da küreselleşmenin kaçınılmaz olarak parti politikalarını etkilemesi, Türkiye'deki siyasi kurumların, küresel siyasete uygun şekilde yeniden yapılandırılmasına olan ihtiyaç, küresel sivil toplum örgütlerinin güç kazanmasının parti siyasetini güçlendirdiği ve küreselleşmenin partilerin siyasi söylemlerini birbirlerine yakınlaştırdığı yönündeki ifadelerle katılım oranlarının birbirine çok yakın olmasıdır. Bu durum Ak Parti için genel olarak küreselleşmeye ılımlı bakışın ve küreselleşme taraftarı yaklaşımının etkisi şeklinde değerlendirilebilir. MHP için ise bu durumu yönetim kadrosu ve parti tabanının da ayrı ayrı ele almanın daha sağlıklı olacağı düşünülmektedir. Çünkü parti yönetim kadrosunun küreselleşmeye karşı yaklaşımının birçok ifadeye getirilen yorumlar çerçevesinde şüpheli olmaktan ziyade "dönüşümcü" bir içerikle kendisini göstermektedir. Buna mukabil parti tabanının ilgili ifadelerle katılım oranlarındaki pozitif artış ile küreselleşme parti siyaseti etkileşimine ilişkin yaklaşımlarının küreselleşme karşıtlığı yerine şüpheli bir içerikle ön plana çıkmaları yönünde ifade edilebilir.

### **Kaynakça**

Adıgüzel, M. (2011). Küreselleşme Ve Sonuçları. Ankara: Nobel Yayınevi.

Adıgüzel, M. (2013). Ekonomik Küreselleşmenin Türkiye Ekonomisine Etkileri. *Akademik Bakış*, Mart- Nisan, Uluslar Arası Hakemli Sosyal E-Bilimler (35), 1-20.

Ahmad, F. (2006). Bir Kimlik Peşinde Türkiye, 1. Baskı, İstanbul: İstanbul Bilgi Üniversitesi Yayınları.

- Kırklareli Üniversitesi İktisadi ve İdari Bilimler Fakültesi Dergisi (ISSN: 2146-3417 / E-ISSN: 2587-2052)  
Yıl: 2017 – Cilt: 6 – Sayı: 4 (Özel Sayı: Türk Dünyasında Afro-Avrasya Çalışmaları Kongresi)
- Akgün, B. (2009). 12 Eylül Döneminde İç Ve Dış Politika. Osmanlı'dan İki binli Yıllara Türkiye'nin Politik Tarihi, Ankara: Savaş Yayınevi, 543-566.
- Ataay, F. (2008). Neo-Liberalizm Ve Muhafazakâr Demokrasi (2000'li Yıllarda Türkiye'de Siyasal Değişimin Dinamikleri). Ankara: Deki Yayınları.
- Bayramoğlu, A. (2007). 28 Şubat: Bir Müdahalenin Güncesi, İstanbul: İletişim Yayınları.
- Çavdar, T. (2000), Türkiye'nin Demokrasi Tarihi (1950-1995), İkinci Baskı, Ankara: İmge Kitabevi.
- Çitçi, O. (2008). Yeni Siyaset: Neo-Liberalizm Ve Post-Modernizm Siyasal Projesi. *Yakın Doğu Üniversitesi Sosyal Bilimler Dergisi*, I (2), 2-33.
- Dağı, İ. (1999). Demokratikleşmenin Ön Şartı: Küreselleşme. *Yeni Türkiye*, (29), 269-272.
- Duman, M.Z. (2008). Irak Savaşı Sonrası Dönemde Global Siyasette Değişen/Dönüşen Stratejik Parametreler. *Pamukkale Üniversitesi, Sosyal Bilimler Enstitüsü Dergisi*, (1), 65-74.
- Dursun, D. (2006), Siyaset Bilimi, 3. Baskı, İstanbul: Beta Yayınları.
- Dursun, Davut (2008), Siyaset Bilimi, 4. Baskı, İstanbul: Beta Yayınları.
- Giddens, A. (2000). Elimizden Kaçıp Giden Dünya (Çev: Osman Akınhay), İstanbul: Alfa Yayınları.
- Kahraman, H.B. (2008). Türk Siyasetinin Yapısal Analizi. İstanbul: Agora Kitaplığı.
- Kalaycıoğlu, E. (1996). Türkiye'de Siyasal Değişim. *Yeni Türkiye Dergisi*, (9), 55- 61.
- Keyder, Ç. (2004). Globalleşme Ve Devlet, Memalik-İ Osmaniye'den Avrupa Birliği'ne. İstanbul: İletişim Yayınları, 2004, 207-224.
- Mair, P. (1995). Political Parties, Popular Legitimacy And Public Privilage. *West European Politics*, 18 (3), 37-52.
- Özkazanç, A. (2005). Türkiye'nin Neo- Liberal Dönüşümü Ve Liberal Düşünce. *Modern Türkiye'de Siyasi Düşünce İletişim Yayınları Ansiklopedisi - Liberalizm*, (7), 634- 657.
- Punch, K.F. (2005). Sosyal Araştırmalara Giriş, Nicel Ve Nitel Yaklaşımlar (Çev: Dursun Bayrak, H. Bader Arslan, Zeynep Akyüz). Ankara: Siyasal Kitabevi.
- Şahin, K. (2013). "Küreselleşme, Sosyolojiye Giriş". Editör: İhsan Çapoğlu Hayati Beşirli. Ankara: Grafiker Yayınları, 331- 362.
- Timur, T. (2000). Küreselleşme Ve Demokrasi Krizi. 2. Baskı, Ankara: İmge Kitabevi.
- Zencirkıran, M. (2016). Sosyoloji. 4. Baskı, Dora Yayınları.