

KAPADOKYA BÖLGESİ GELENEKSEL KONUT MİMARLIĞININ TEMEL KARAKTERİSTİKLERİ: MALZEME, PLAN VE İÇ MEKÂN DETAYLARI

FUNDAMENTAL CHARACTERISTICS OF TRADITIONAL HOUSE ARCHITECTURE IN THE CAPPADOCIA REGION: MATERIALS, LAYOUT AND INTERIOR DETAILS

Makale Bilgisi | Article Info

Başvuru: 15 Mart 2024	Received: March 15, 2024
Hakem Değerlendirmesi: 4 Nisan 2024	Peer Review: April 4, 2024
Kabul: 16 Ekim 2024	Accepted: September 16, 2024

DOI : 10.22520/tubaked.1453336

Ayşe BUDAK*

ÖZET

Farklı yeryüzü şekillenmesiyle dikkati çeken Kapadokya bölgesinde kendine özgü bir konut mimarlığı söz konusudur. Günümüze kadar varlığını sürdüren konutların 18-20. yüzyıllar aralığında inşa edilen yapılar olduğu görülür. Bölge genelinde nüfus dağılımında hâkim unsurlar Türkler ve Rumlardır. Mustafapaşa yerleşimi özelinde Osmanlı döneminde hâkim nüfusu Rumlar oluşturmaktadır. İstanbul'da ticaret yapan Ürgüplü ve Mustafapaşalı, 19. yüzyılın son çeyreğinde azınlıkların elde ettiği haklar çerçevesinde zenginliklerini, memleketleri olan bu iki yerleşimde inşa ettirdikleri konutlarda sergilemişlerdir. Dönemin siyasi ortamıyla da bağlantılı olan bu yapılaşmada bölge konutlarının "konak" biçiminde inşa edildiği ve zengin taş işçiliğinin cephelerde sergilendiği dikkati çeker. Ancak bölge mimarisini belirleyen en temel husus malzeme olup, bölgenin kaya oyma mekân geleneği Bizans döneminden itibaren uygulanan ve sürdürülen bir gelenek olarak bölge konutlarına da imza atar. Bölge genelinde, kayalık yamaçlarda setler halinde yükselen konut geleneğinde avlu ve avlu altı seviyesinde yoğun kaya oyma mekânlar bulunur. 12. yüzyıldan itibaren bölgeye yerleşmeye başlayan Türkler de kendi mahallelerini oluşturmuştur. 20. yüzyılın ilk çeyreğinde gerçekleştirilen mübadele sonucu bölgeden ayrılan Rumların konutlarına bölgeye gelen mübadiller yerleştirilmiştir. Bu değişim konut mimarlığını etkilemiştir. Bir birinden bağımsız düşünülemez bu etmenlerle bölgedeki konut mimarlığını "Rum konutları" ya da "Türk evi" gibi terimler yerine, Anadolu'nun diğer bölgelerinden farklı bir dili bulunan bölge konutlarının "Kapadokya bölgesi geleneksel konut mimarlığı" olarak adlandırma gerekliliği bu makalede açıklanan konuların başında gelmektedir. Bölge mimarlığında görülen mekânların özellikleri, konut plan tipleri ve yöresel adlandırmaları da örnekler eşliğinde bu çalışmaya eklenmiştir. Halk mimarisi çerçevesinde gelişen bölge konutlarının halk mimarisinin özelliklerini yansıtan şekilleri yine bu çalışmada ortaya konulmaya çalışılmıştır.

Anahtar Kelimeler: Geleneksel Konut, Halk Mimarisi, Kapadokya, Kaya Oymacılığı, Mimari

* Doç. Dr., Nevşehir Hacı Bektaş Veli Üniversitesi, Fen Edebiyat Fakültesi, Sanat Tarihi Bölümü, Nevşehir / Türkiye
e-posta: aysebudak@nevsehir.edu.tr, ORCID: 0000-0001-8296-4986.



ABSTRACT

In the Cappadocia region, which stands out with its unique geological formations, there is also a distinct housing architecture. During the Ottoman period, the dominant population of the region was Greeks. The residents of Ürgüp and Mustafapaşa, who engaged in trade in Istanbul, showcased their wealth in the houses they built in these two settlements, as permitted by the rights obtained by minorities in the late 19th century. In this architectural development, which was also influenced by the political atmosphere of the period, it is noteworthy that the region's houses were built in the form of "mansions" and rich stone craftsmanship was displayed on the facades. However, the most fundamental aspect determining the region's architecture is the material, and the tradition of rock-carved spaces, which has been practiced and continued in the region's houses since the Byzantine period, also leaves its mark. In the tradition of houses rising in tiers on rocky slopes, there are dense rock-carved spaces at the courtyard and courtyard levels. Turks, who began to settle in the region from the 12th century onwards, also formed their own neighborhoods. As a result of the population exchange carried out in the first quarter of the 20th century, the houses of the departing Greeks were inhabited by the immigrants who came to the region. This exchange also influenced housing architecture. Considering these factors, which cannot be thought of independently, the necessity of naming the housing architecture in the region as "traditional housing architecture of the Cappadocia region", which has a different language than other regions of Anatolia, takes precedence among the topics explained in this article. The characteristics of the spaces seen in regional architecture, housing plan types, and local denominations are also added to this study with examples. The ways in which the housing architecture of the region reflects the characteristics of folk architecture are also attempted to be elucidated within the framework of this study.

Keywords: Traditional House, Vernacular Architecture, Cappadocia, Rock Carving, Architecture

GİRİŞ

Eskiçağ Anadolu'sunda Kapadokya'nın sınırları Nevşehir, Kayseri, Niğde, Aksaray, Kırşehir ve Malatya illerinin tümüyle, Ankara'nın doğusu, Yozgat ve Sivas'ın güneyi ve Adana'nın kuzey bölümlerini kapsar biçimde tasvir edilmektedir (Sevin, 1998, s. 47). Ancak günümüz Kapadokya'sıyla kastedilen Nevşehir merkezi ve Ürgüp, Ortahisar, Avanos Göreme ve Uçhisar belde ve ilçelerini içine alan ve yeryüzü şekillenmeleriyle dikkati çeken bölgedir. Kapadokya'da yer altı şehirleri gibi karakteristik depolama ve yaşam alanları da oluşturulmuştur. Bölgede, Hristiyan ve Müslüman dönemlerinde inşa edilmiş ya da kayadan oyularak biçimlendirilmiş anıtsal mimarlık ürünleri mevcuttur. Bizans yerleşimleri ve mimarlık ürünleriyle ilgili yapılmış geniş bir yayın ağı mevcuttur. Yine bölgenin Türk-İslam dönemi anıtlarıyla ilgili yapılmış onlarca yayın vardır. Ancak, bölgenin sahip olduğu zengin konut mimarlığıyla ilgili yapılmış çalışmalar sınırlıdır. Avanos konutları, Ürgüp'te gayrimüslim konutları, Uçhisar, Güzelyurt konutları ve Mustafapaşa evleri ile ilgili lisansüstü tez çalışmaları bulunmaktadır. Bölge genelinde görülen konut mimarlığının ortak diline dair bir çalışma ise mevcut değildir. Plan, malzeme, inşa yöntemleri, konutu oluşturan birimler, konut içi detaylar ve süsleme unsurlarının bir arada ele alındığı, Kapadokya konut mimarisinin temel ilkelerinin tespit edildiği bir çalışma yapılmamıştır. Bu çalışmayla, Kapadokya konut mimarisinin temel ilkelerinin belirlenmesi amaçlanmış ve bölgeden seçilen örneklerle bölgenin konut mimarisine dair bir kılavuz oluşturulması hedeflenmiştir. Bu makaleye dâhil edilen örnekler ağırlıklı olarak günümüz Kapadokya'sı içinde kalan yerleşimlerden seçilmiştir. Kapadokya'nın da merkezi olan Nevşehir'in ilçe ve köylerinden örnekler çalışmaya dâhil edilmiştir.¹

Bu makalede Kapadokya'dan seçilmiş konut mimarlığı örnekleri, malzeme, plan biçimleri, konutu oluşturan birimler, konut içi detaylar başlıkları altında değerlendirilmiştir. Ancak Kapadokya bölgesi geleneksel konutları için kesin plan biçimlerini tespit etmek zordur. Halk mimarisi örnekleri olan bu yapılar her hanenin kendi gereksinimlerine göre biçimlenmiştir. Bölge konutlarının en belirgin özelliği bir birinin aynı yapılar olmamalarıdır. Bu şahsına münhasırlık nedeniyle konut planları için ancak genel bir çerçeve çizmek mümkün olabilmektedir. Kapadokya bölgesi, ana inşa malzemesi olarak taşın yanında kayanın da yoğun kullanıldığı bir coğrafyadır. Ahşap, demir, alçı ise yardımcı malzeme niteliğindedir. Bölge konutlarında görülen mekânların ve malzemelerin yöresel adlandırmaları da çalışmaya dâhil edilmiştir.

Bu çalışmayla, kendi dilini inşa edip bu dille konuşan Kapadokya konutlarının özgün yanları ve geleneksel nitelikleri belirlenmeye çalışılmıştır.

KAPADOKYA GELENEKSEL KONUT MİMARLIĞI

Kayaların ve taşın sade bir biçimde “mekâna” dönüştürüldüğü, yüz yıllardır farklı kültürleri ve toplulukları barındıran Kapadokya'da, kayalar yalnızca ibadet alanlarına dönüştürülmemiş aynı zamanda yerleşim alanları olmuştur. Bölgenin kayalık alanlarında görülen Bizans yerleşimleri çalışmanın dışında tutulmuştur. Bölgenin geçmişi göz önünde bulundurulduğunda günümüze ulaşan konutların inşa tarihleri, 19. yüzyıldan 20. yüzyılın ikinci yarısına kadar olan dönemde yoğunlaşmaktadır. 1856 Islahat Fermanı, 1858 Arazi Kanunu ve 1867 Taşınmaza Tasarruf hakkı veren kanunlarla, 19. yüzyıldan itibaren ülkedeki gayrimüslimler, ekonomik gelişmişliklerine koşut olarak Anadolu kentlerinde dikkat çekici boyutlarda konut yaptırma etkinliğinde bulunmuşlardır. Gayrimüslimlerin yoğun olduğu Kapadokya Bölgesinde de bu tarihten sonra yoğun bir yığma kâgir konut inşası görülmektedir (Dırık, 2021, s. 53). Bir gelenek ve süreklilik içinde konutlar inşa edilmeye devam edilmiştir. Ortaçağ'dan bu yana bölgenin Hristiyan ustalarının yöresel bir taş bezeme üslubu geliştirdikleri de görülür (Kuban, 2007, s. 493). Halk mimarisi ürünü olan bu konutların büyük kısmı günümüzde otel ve pansiyon olarak kullanılmaktadır. Zengin taş ve kaya işçiliğiyle dikkat çeken bölge konutları için “Türk-Müslüman Evi” ya da “Rum-Hristiyan Evi” ayrımını yapmak yer yer güçleşir. Bölgenin etnik ve dini inanışlara göre ayrılan mahalleleri elbette söz konusudur. Ağırlıklı olarak bölge Rum yerleşimidir. Ancak bunun yanında özellikle mübadele sonrası bölgeden göç eden gayrimüslimlerin yerini bölgeye yerleştirilen Müslüman mübadillerin alması, aynı konutların yeni sahiplerinin elinde şekillenmeye devam etmesine imkân vermiştir. Bunun yanı sıra zamanla Müslüman ve gayrimüslim mahalleler arasındaki ayrımın kalmaması ve mahallelerin yeni yapılar inşa edilerek birleşmesi bölge konutlarının griftleşmesine neden olmuştur. Gayrimüslim evleri için ayırt edici özelliklerden birisi konutlar içinde bulunan şapellerdir. Bu küçük ibadet mekânları içinde dini ritüellere uygun şekillenmeler içermektedir (küçük bir apsis ve duvara oyulmuş haç işareti, ikona asılması için ayrılmış yerler gibi). Şarap işlikleri de yine bölgenin gayrimüslim konutlarıyla ilişkilidir. Bir diğer farklılık konut içlerinde yer alan duvar resimleridir.

¹ Bu çalışmada yer verilen konutların planları, bölgede faaliyet gösteren; Mimar Nazife Soybaş (ENG Mimarlık), Mimar Faruk Sağcan (Kent Tasarım Restorasyon), Mimar Bilal Akkoç (Kabaltı Mimarlık), Mimar Ali Dırık (Atolye2), Mimar Dilek Şen Kantar (Maccan Mimarlık) ve Mimar Fatih Çekiç'in bilgileri ve izinleri dâhilinde kullanılmıştır. Kendilerine ayrı ayrı teşekkür ederim. Bölge konutlarını kimi zaman birlikte görme fırsatı bulduğum Mimar Aysun Toprak, Restoratör Nail Uslu, İnşaat Teknikeri İrem Bilir, Mimar Yasin Duru ve Mimar Ülkünur Demir'e bilgi paylaşımları için teşekkür ederim.

Fotoğraf 1-2

Mustafapaşa'da İki Farklı Konutta Haç ve Çiftbaşlı Kartal Bezemeleri / *Cross and double-Headed Eagle Ornaments in Two Different Houses in Mustafapaşa* (Fotoğraflar: A. Budak, 2023)



Bu duvar resimlerinin konuları açısından kimi zaman gayrimüslim, Müslüman ayırımına imkân verdiği görülür. Özellikle Ürgüp ve Mustafapaşa konutlarında karşılaşılan figürlü duvar resimleri gayrimüslim konutlarında yoğunlaşır (Özbek, 2022, s. 133). Bu konutlardaki figüratif anlatımlar portreler ve bir öyküyü ele alanlar olarak iki grupta ele alınmaktadır (Özbek, 2022, s. 135). Müslüman evlerinde duvarlara yapılan resimlerle de ortak bir beğenin paylaşıldığı söylenebilir. Özellikle manzaralarla, gerçek ve hayali kent tasvirleriyle her iki grubun konutlarında da karşılaşılır. İstanbul, Edirne ve Avrupa kentlerinden

manzaralar bu konaklarda mevcuttur (Özbek, 2014, s. 217-226). Cephelerde görülen taş süslemelerse bu konutların Müslüman ya da gayrimüslim sahiplerini işaret edebilecek ayrıma hem sahiptir hem de değildir. Bölgenin taş süsleme geleneğinin mübadele sonrası inşa edilen yapılarda da devam etmesi bu ayrımı bulanıklaştırmaktadır. Eğer konutun içinde veya cephesinde Rumca bir kitabe, monogram, çiftbaşlı kartal, aslan kabartması, haç işareti ve benzeri bir süsleme yoksa pencere ve kapı kuşatma kemeri süslemeleri ve kat silmelerindeki süslemeler etnik ve dinsel bir ayrıma izin vermez (Foto.1-4).

Fotoğraf 3-4

Mustafapaşa'da Müslüman ve Gayrimüslim Evlerinde Görülen Kat Silmeleri / *Floor Moldings Seen Muslim and Non-Muslim houses in Mustafapaşa* (Fotoğraflar: A. Budak, 2023)



Fotoğraf 5

Ortahisar’da Kayalık Yamaçta Setler Halinde Yükselen Evler/ *Houses Rising in Terraces on a Rocky Slope in Ortahisar* (Fotoğraf A. Budak, 2020).

Fotoğraf 6

Ürgüp Yeni Mh.’de Konak / *Mansion in Yeni st., Ürgüp* (Fotoğraf A. Budak, 2022)



Kapadokya bölgesinde inşa edilmiş geleneksel bir konutu, “Geleneksel Türk Evi”, “Geleneksel Rum Evi” gibi terimlerle açıklamak yetersiz kalmaktadır. Hem Müslüman hem de gayrimüslim evlerinin ayırt edici yönlerinin belirgin olduğu yapılara karşılık, muğlaklaşan sınırlara sahip yapıların fazlalığı, kültürel etkileşim ve süreklilik gibi denklemler de işin içine dâhil edildiğinde, bölge konutları için kullanılacak en doğru tanımlama “Geleneksel Kapadokya Konut Mimarlığıdır”. Bölge özelinde evlerin belirleyici unsurlarının netliğini yitirmesi, bölgede evlerin inşasını sürdüren yerel ustaların sıkı bağlı oldukları geleneklerle de ilişkilidir. Bölgenin yerel ustaları birkaç yüzyıldır aynı formları üretmiş ve üretmeye devam etmektedir. Özellikle restorasyon çalışmalarının yoğun olduğu bölgede geleneksel formlar yenilemelerde ve yeni inşaatlarda halen kullanılmaktadır.

KAPADOKYA’DA KONUT YAPMAK: KAYADAN OYMA, KESME TAŞTAN YIĞMA MEKÂNLAR

Farklı yeryüzü şekillenmesi ile dikkat çeken Kapadokya bölgesinde, coğrafyanın sunduğu imkânlarla üretilen konut mimarisi de ilgi çekicidir. Kendine has malzeme ve inşa karakteri gösteren bölge evlerinin iki ana ayrımı vardır. Bunlar: 1-Kayalık yamaçlarda gelişen ve setler halinde yükselen evler (Alper, 1998, s. 528). 2- Konaklardır.

Kayalık yamaçlarda kaya yüzeyine yaslanarak gelişen ve setler halinde yükselen konutlar (Foto. 5), önce eteklerde, sonra da topoğrafyanın üst kotlarına doğru bir gelişim gösterir. Beldelerde, yerleşimin kendisi özellikle Uçhisar, Ortahisar gibi kayalık yamacın tepe noktası olan kalelerden başlamak üzere vadi tabanlarına doğru yukarıdan aşağıya gelişmektedir (Tunçer, 2014, s. 320).

Konutların kendi içindeyse bunun tersi yaşanmıştır. Kayadan oyulmuş, avlu ve avlu altı katlarının üstüne taştan yığma olarak bir ya da birden fazla seviyede inşa edilen odalardan oluşan bir konut tasarımı söz konusudur.

Kayalık yamaçlarda gelişen ve setler halinde yükselen evlerde sofasız ve bitişik nizamda inşa edilmiş odaların üstünde sofasız, iç sofalı veya dış sofalı tek katlı konutun inşa edildiği örnekler yaygındır (Şek. 1). Birinci seviyede bulunan sofasız ve bitişik nizamli odalardan oluşan tasarımda odalar genellikle yığma taştan inşa edilmiştir. Buna karşılık kayadan oyulmuş odaların önüne eyvan eklenerek biçimlendirilen bitişik nizamli tasarımın da ikinci seviyedeki konut tasarımına alt yapı oluşturduğu örnekler vardır (Şek. 2).

Kayadan oyulmuş mekânlar çoğunlukla avlu ve avlu altı seviyesinde bulunmakla birlikte üst seviyelerde bileşik yapıli kısımlarda da kullanılabilir. Ürgüp, Avanos, Ortahisar, Uçhisar, Mustafapaşa, Çavuşin ve Göreme’de, kayalık yamaçlarda setler halinde yükselen konutları görmek mümkündür. Kapadokya’nın köy yerleşimlerinde de benzer konut üretim tutumu söz konusudur. Yamaç yerleşimine ilave olarak özellikle Göreme’de (Göreme merkezi çöküntü biçiminde olduğu için) peribacası olarak bilinen yeryüzü şekillenmelerinin arasında ve peribacalarının evin parçası olarak kullanıldığı konutlar ağırlıktadır.

Konak ise saraydan küçük, normal evden büyük gösterişli yapı olarak tarif edilmektedir. Konağın sıradan bir evden ayrılan en önemli yönü çok odalı olması, haremlik ve selamlık olarak adlandırılan başlıca iki bölümden oluşmasıdır (Şenyurt, 2018, s. 21-22). Aynı zamanda konaklar birden çok katlı evlerdir. Kapadokya bölgesinde inşa edilen ve konak olarak adlandırılacak evler İstanbul örnekleri kadar fazla oda sayısına,

haremlik selamlık olarak adlandırılacak ayrı bölümlere, avluda hamam ve benzeri müstemilata sahip olmayan daha mütevazı örneklerdir (Foto. 6). Genellikle iki veya üç katlıdır. Kapadokya bölgesinde konak olarak adlandırılabilir evlerde üç farklı plan görülmektedir. Bunlar:

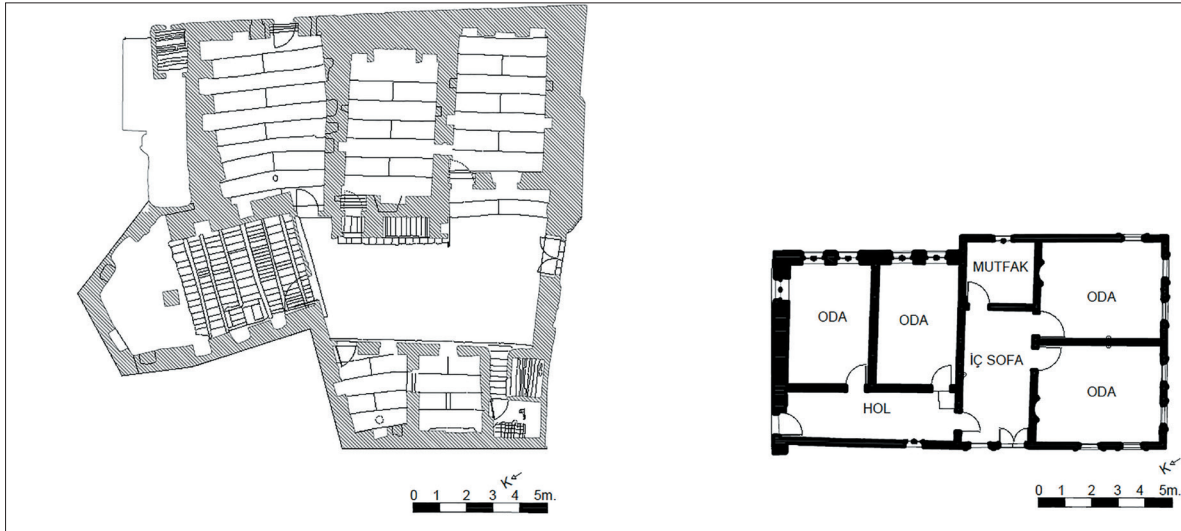
- 1- Sofasız konutlar
- 2- İç sofalı konutlar (Şek. 3)
- 3- Dış sofalı konutlar (Şek. 4)

Türk Evi plan tipleri, kimi zaman divanhane olarak da adlandırılan ve odalar arası ilişkilerin sağladığı ortak alan olan sofanın (Küçükerman, 1985, s. 53) bulunup bulunmaması ya da konumuna göre oluşturulmuştur. Sofa

en eski örneklerde az görülmektedir, yani en eski örnekler sofasızdır (Küçükerman, 1985, s. 53). Odalar arası orta alanın yani sofanın yapının dışında olduğu dış sofalı evlerde, sofasız konutlardan sonra gelen aşama olarak görülür (Küçükerman, 1985, s.102). Odalar arası ilişkilerin bütünüyle yapı içinde gerçekleştirilmesiyse iç sofalı evlerde mümkün olmuştur ve dış etkilere karşı korunmuş bir orta alan kurmak hedeflenmiştir (Küçükerman, 1985, s. 103). Karnıyarık ya da iç sofalı olarak anılan konut planı 19. yüzyılın ortasından sonra yaygınlaşmış ve İstanbul'un ardından bütün Anadolu şehirlerinde kullanılmıştır. Klasik iç sofalı planda sofanın iki yanında iki veya dört oda yer almaktadır. İç sofalı evler simetrik bir plan özelliğine sahip olup odalar arasındaki irtibatı kolaylaştıran bir plan tipidir.

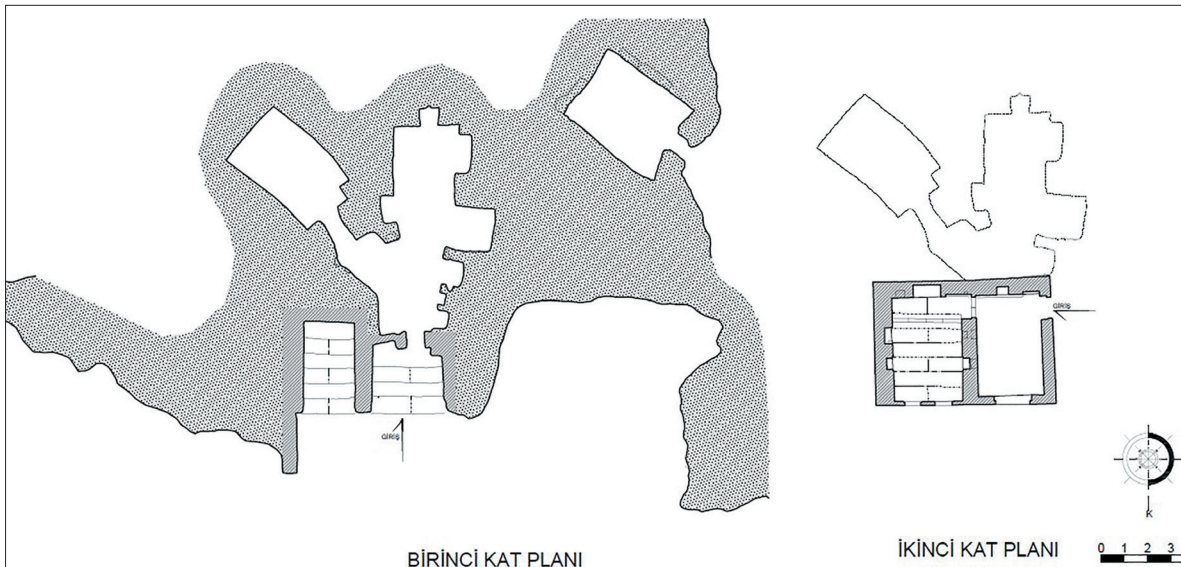
Şekil 1

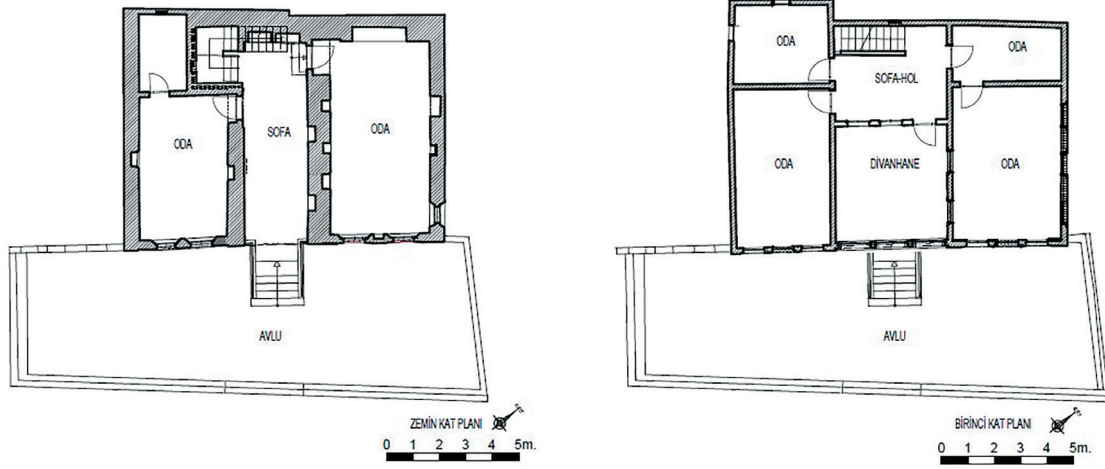
Ürgüp'te İki Farklı Seviyede İnşa Edilen Bitişik Nizamlı Birinci Seviye Planı ve İkinci Seviyesinde Bulunan İç Sofalı Konut Planı / A First-Level Plan of an Adjoining House Built on two Different Levels in Ürgüp and an Inner Hall House Plan on the Second Level (AtölyeA2 Mimarlık Arşivinden)



Şekil 2

Mustafapaşa'da İki Farklı Seviyede İnşa Edilen Bitişik Nizamlı ve Eyvanlı Birinci Seviye Planı ve İkinci Seviyede Bulunan Sofasız ve Bitişik Nizamlı Konut / A First-Level Plan of an Adjoining House with Iwan, Built on two Different Levels in Mustafapaşa, and a Second-Level House Plan that is Hall-Less and Adjoining (ENG Mimarlık Arşivinden)

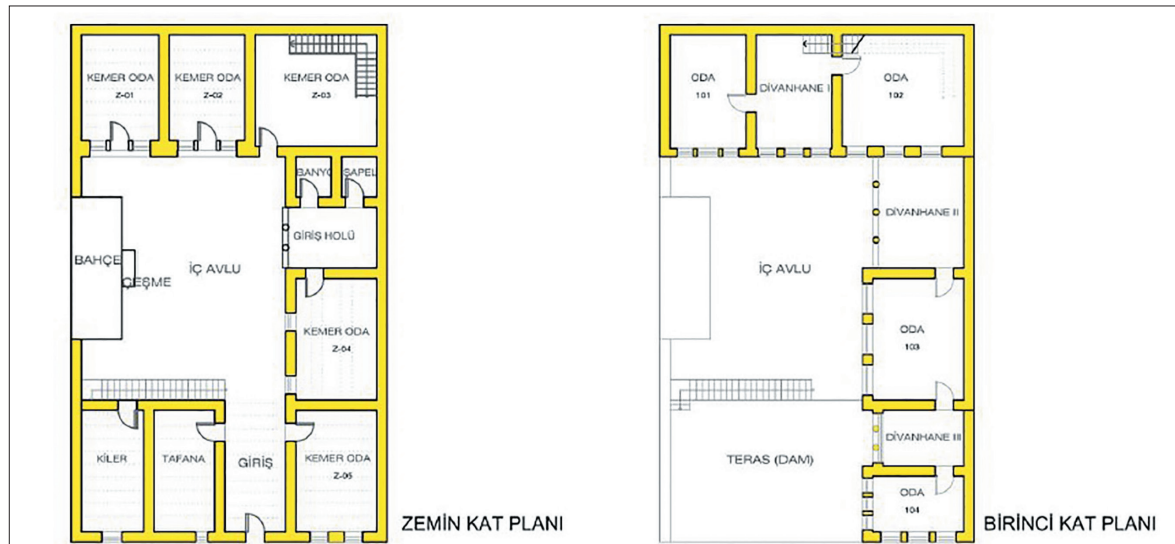


Şekil 3İç Sofalı Konut Planı / *Inner Hall House Plan* (Kent Tasarım Arşivinden)

İç sofalı evler daha çok “şehir evi” karakterini yansıtmaktadır (Eldem, 1968, s.25). Mustafapaşa’da görülen iç sofalı konut tipi ve bu konutların bezemeleri Mustafapaşalıların İstanbul deneyimine bağlanmaktadır (Saner ve Yıldırım, 2006, s.165). Mustafapaşalıları balık tuzlama zanaatını öğrenmişlerdi ve en eski geleneksel meslekleri havyarcılıktı (Balta, 2005, s.133). Mustafapaşalıların bir bölümü İstanbul’da zahire, boya, gemicilik alanlarında çalışmakta ve havyar ticaretini de ellerinde tutmaktaydılar ve kasabaya ancak belli bir mevsimde gelmekteydiler (Saner ve Yıldırım, 2006, s.165). Kapadokya bölgesinde görülen konak tipi ve iç sofalı evler, Mustafapaşalıları ve Ürgüplülerin başkent ticareti ile ilişkili olup, İstanbul kaynaklı konutların taşra yansımalarıdır. Yarı açık bir iç sofa görevinde bir kullanım içeren divanhane bölgenin yapılarında 19. yüzyılda rastlanan bir mimari öğedir (Mercimek, 2019, s. 148).

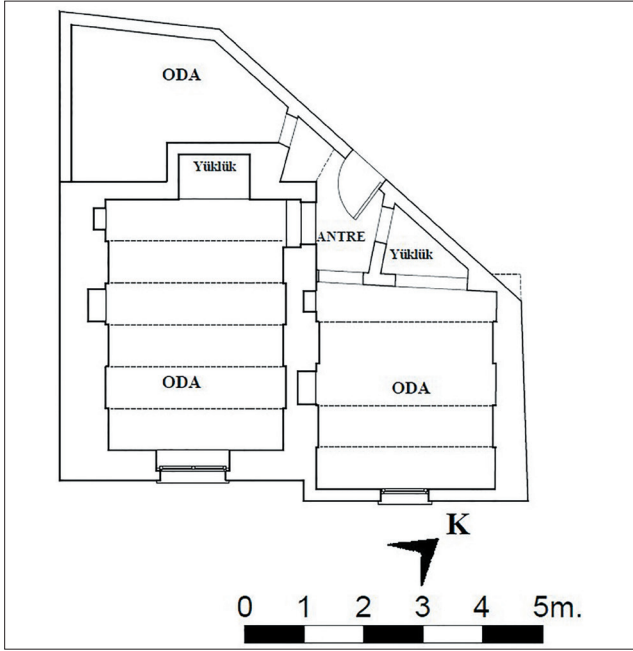
Mustafapaşa ve Ürgüp’te yoğunlaşmakla birlikte benzer konutlar ve süslemelerin Avanos, Nevşehir merkez, Göreme, Uçhisar, Ortahisar, Çavuşin yerleşmelerinde de görülmesi bölge içindeki beğeni ve etkileşimle ilişkilidir. Sadece konak olarak adlandırılacak iki üç katlı konutlarda değil, farklı seviyelerde inşa edilen ve setler halinde yükselen konutların üst seviyelerinde ki konut tasarımında da sofasız (Şek. 5), iç sofalı (Şek.1) ve dış sofalı konut tasarımını görmek mümkündür.

Taş, Anadolu’da hem dini hem de sivil mimaride en çok kullanılan ana inşa malzemesidir. Coğrafi konuma bağlı olarak taşın ağırlığı farklı malzemelere kayabilmektedir. Kapadokya bölgesinde neredeyse eşit ağırlığa sahip iki malzeme kullanımı söz konusudur. Bunlar kaya ve taştır.

Şekil 4Dış Sofalı Konut Planı / *Outer Hall House Plan* (Dırnk, 2021, s.271)

Şekil 5

Uçhisar'da Kaya Oyma Birinci Seviye Üzerinde İnşa Edilen; Avlusuz, Sofasız-Bitişik Nizamlı Konut Planı / *A Courtyard-Less, Lall-Less, Adjoining House Plan Built Above the First Level of Rock-Cut Structures in Uçhisar* (Maccan Mimarlık Arşivinden)



Geleneksel Kapadokya konut mimarlığı kayadan oyma ve kesme taştan yığma mekânlardan oluşur. “Kaya yerleşmelerin bir türü, kayanın içinde bir boşluk bulup kullanmaktır. Bir başka türü veya ilkinin uğradığı değişimle, gereken mekânların, masa, oturma yerleri, merdiven ve bazı girinti çıkıntıların kaya içinde oyulmalarına ve düzenlenmelerine başlanmasıdır” (Önür ve Özkan, 1974, s. 13). İnşa etmek, yapı bina etmekse: istenen herhangi bir amaca uygun bir biçimi ve bu biçimi ayakta tutacak strüktürü, amaca uygun bir malzeme vasıtasıyla, yapım tekniğinin olanakları içinde gerçekleştirmektir (Kuban, 2002, s. 13). Bu tanımlamaya göre kaya oymacılığı “inşa etmek” fiilini taşımamakla birlikte, malzeme ve teknikle birlikte ihtiyaca uygun mekân oluşturma eylemidir. Bölgede kullanılan taş “kepez” olarak anılmaktadır. Bölgede taşta kolay ulaşılmakta ve bunun yanında kepez kolay işlenebilir nitelikte olup sağladığı ısı yalıtımıyla karasal iklime de uyumludur (Alper, 1998, s. 527). Oyulmuş ve kırılmış taştan geriye kalan kaya tozu ve küçük taş parçalarıysa çift taraflı duvarlarda kullanılan ve “şillez” adı verilen yerel harcın yapımında kullanılır (Tongal, 2014, s. 44).²

Kaya ve taş kimi zaman ayrı ayrı, kimi zaman da birlikte kullanılmaktadır. Kapadokya geleneksel yapı tipolojisinde yapılar genel olarak üç kategoride sınıflandırılır:

- 1-Kaya mekânlar,
- 2-Yığma yapılar,
- 3-Karma yapılar (yığma taş+kaya oyma bileşik malzemeli yapılar).²

Kapadokya bölgesi konut mimarlığında mekânların biçimlenişinde bu üç tutum ön plana çıkar. Tümüyle kayadan oyulmuş ya da tümüyle kesme taştan yığma sistemle yapılmış konutlar bulunabilmektedir. Ancak genel eğilim kaya mekânlar ve kesme taş odaların bir arada olmasıdır. Özellikle kayadam mekânlar avlu ve avlu altı seviyesinde bulunur. Bu mekânların üst seviyelerinde kesme taş odalar inşa edilir.

Bölge konutları için bir diğer belirleyici karakter avlu olup geleneksel Kapadokya konutları:

- 1-Avlulu konutlar

- 2-Avlusuz konutlar

olmak üzere ikiye ayrılır. Yüksek taş duvarlarla çevirili yarı açık alanlar olan ve hayatın büyük çoğunluğunun geçtiği dışa kapalı avlular “hayat” olarak da adlandırılmaktadır. Sokaktan koparılan ama tamamen kapalı olmayan boşluklar işlevseldir. Hem mahremiyetle hem de avlu içinde bulunan açık ve yarı açık mekân kazanımıyla ilişkili olarak avlulu konutlar bölge mimarisi için baskın olan formdur. Ekonomik sebepler, arazi sıkıntısı gibi nedenlerle bölgede avlusuz konutlar da bulunur. Bazı konutların günümüzde avlusuz olmasına karşılık orijinalinde avlulu olduğu yapı izlerinden anlaşılmaktadır.

Avlu içinde yarı açık mekânlar olan eyvanlar (bölgesel adlandırması çardaktır) bir diğer belirleyici olup geleneksel Kapadokya bölgesi konutları bu açıdan da ikiye ayrılır.

- 1-Eyvanlı konutlar (Çardaklı konutlar)

- 2-Eyvansız konutlar (Çardaksız konutlar)

Basitçe üç yönden kapalı tek cepheden kemerle açık yapılar olan eyvanlar camiden, hamama, medreseden saraya ve konuta kadar pek çok yapı grubu için Anadolu ve Anadolu öncesi Türk mimarlığında kullanılan bir formdur ve mekân kuruluşu ve yapı biçimlendirilişinde belirleyici ögedir (Erarslan, 2012, s. 159). Özellikle sıcak havanın etkili olduğu güneydoğu Anadolu’yla Suriye ve çevresinde yaygın olan eyvanlı evler bu bölge evleri için yapılan dört plan grubundan biridir (Akın, 1985, s. 85). Eyvanın en önemli görevi avlunun ara yer olabilmesini güçlendirmesi olarak görülmektedir (Tuztaş ve Aşkun, 2013, s. 278).

² Uçhisar evleriyle ilgili yapılan bir çalışmada mekânlar 1-kaya, 2-yığma ve 3-karma olarak gruplandırılmıştır (Tongal, 2014, s.146). Ürgüp evleri ile ilgili yapılan çalışmada bölge konutları kaya oyma, yarı oyma-yarı yığma ve yığma konutlar olarak gruplandırma yapılmıştır (Kalaycı, 2006, s.72-80). Göreme evleriyle ilgili çalışmada konutları 1-kaya oyma, 2-yarı oyma, yığma yamaca yastı kotular ve 3-yola cephe yığma konutlar olarak gruplandırılmıştır (Erençin, 1979, s.57).

Fotoğraf 7

Göreme'den Eyvanlı Konut / *Iwan-Style House from Göreme*
(Fotoğraf A. Budak, 2019)



Bölgesel adlandırması “çardak” olan eyvanlar, yaz mutfağı olarak da kullanılmaktadır. Ayrıca kaya oyma mekânların önüne inşa edilerek üst kat seviyesinde inşa edilecek odalara altlık hazırlamaktadır. Tek eyvan kullanımına karşılık yan yana açılmış eyvan sayıları beşe, altıya kadar ulaşabilmektedir (Foto. 7). Eyvan derinliklerinin tümü eşit olmayıp, eyvan derinlikleri değişebilmektedir. Yaz mutfağı olarak kullanılan eyvanların zemininde tandır çukuru vardır.

Yukarıda verilen plan biçimleri, malzeme, inşa seviyeleri, avlu ve eyvan birimleri gibi faktörler göz önünde bulundurularak Kapadokya bölgesi geleneksel konutlarını birçok kombinasyonda ele almak mümkündür. Örneğin

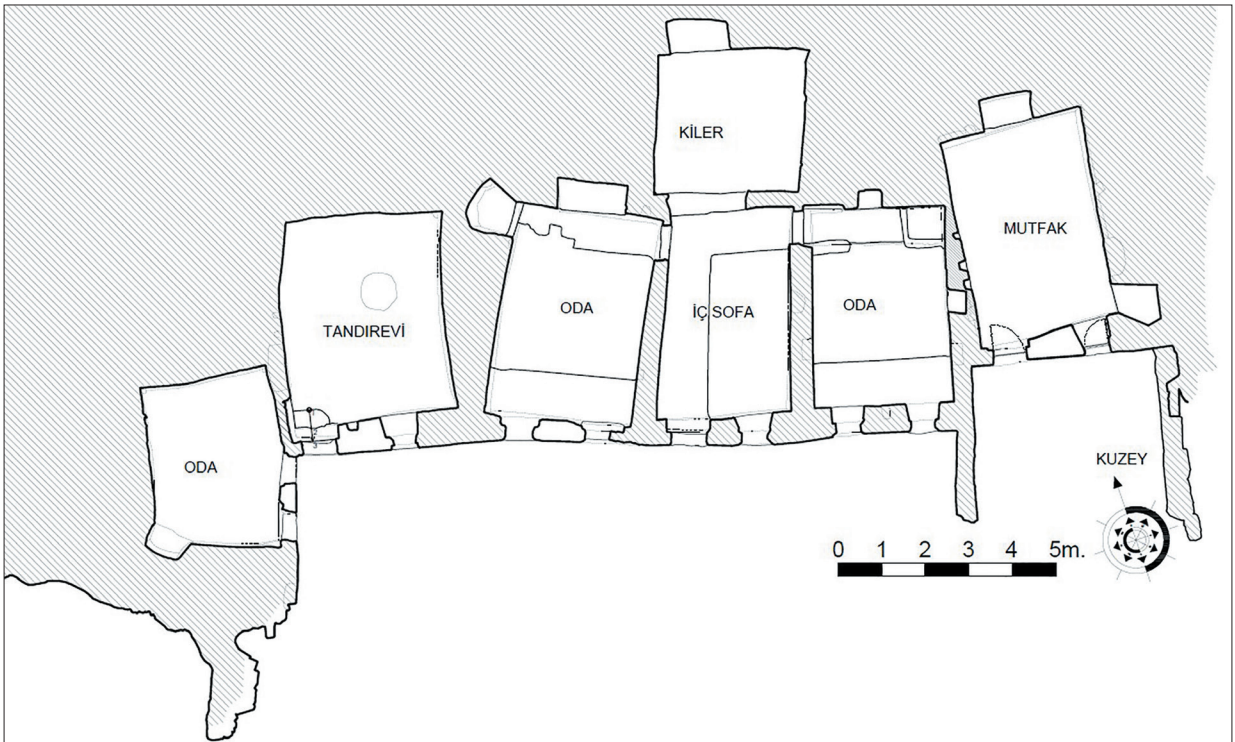
bir Kapadokya evini, “avlulu, eyvansız, farklı seviyelerde biçimlendirilmiş, kaya oyma ve kâgir mekânlardan oluşan bitişik nizamlı konut” olarak tanımlanırken, bir başka yapıyı “avlusuz, eyvanlı, farklı seviyelerde biçimlendirilmiş, kaya oyma ve kâgir mekânlardan oluşan bitişik nizamlı konut” olarak tanımlamak mümkündür. Konakları ise “avlulu, iç sofalı iki katlı” ya da “avlusuz dış sofalı üç katlı” olarak tanımlamak mümkündür. Kapadokya bölgesi bu açıdan onlarca grupelemeye imkân verecek kadar çeşitlilik gösterir.

Tümüyle kayadan oyulmuş bitişik nizamlı konutlarda, genellikle konaklarda görülen iç sofanın kullanılması bu çeşitlemeyi daha da renklendirebilmektedir. Örneğin tek seviyede ve tümüyle kayadan oyulmuş, iç sofalı, eyvansız, avlusuz ve bitişik nizamlı konutların bulunması gibi (Şek. 6).

Yığma odaların biçimlenişinde yöresel adlandırması kemerdamı olan odalar yaygındır. Bu odaların üst örtüsünde görülen tonoz örtü oda içinde ritmik biçimde devam eden kemer dizilerine sahiptir. Bu tonozların bölgesel adlandırması ise “kavurma”dır. Bu kemer dizisinin yöresel adlandırmalarından bir diğeri “sıralı kemerli tonoz”dur. Bu sistemde, birbirine 60-70 cm aralıkla yerleştirilmiş bir dizi kemer tarafından oluşturulan tonoz söz konusudur. Roma hamamlarında uygulanan bu kemerli tonoz örtü sisteminin, Romalıların bu bölgeye hâkim olduğu dönemde kültürel etkileşimle ortaya çıktığı düşünülmektedir (Tongal, 2014, s. 24) (Şek. 7, Foto. 8).

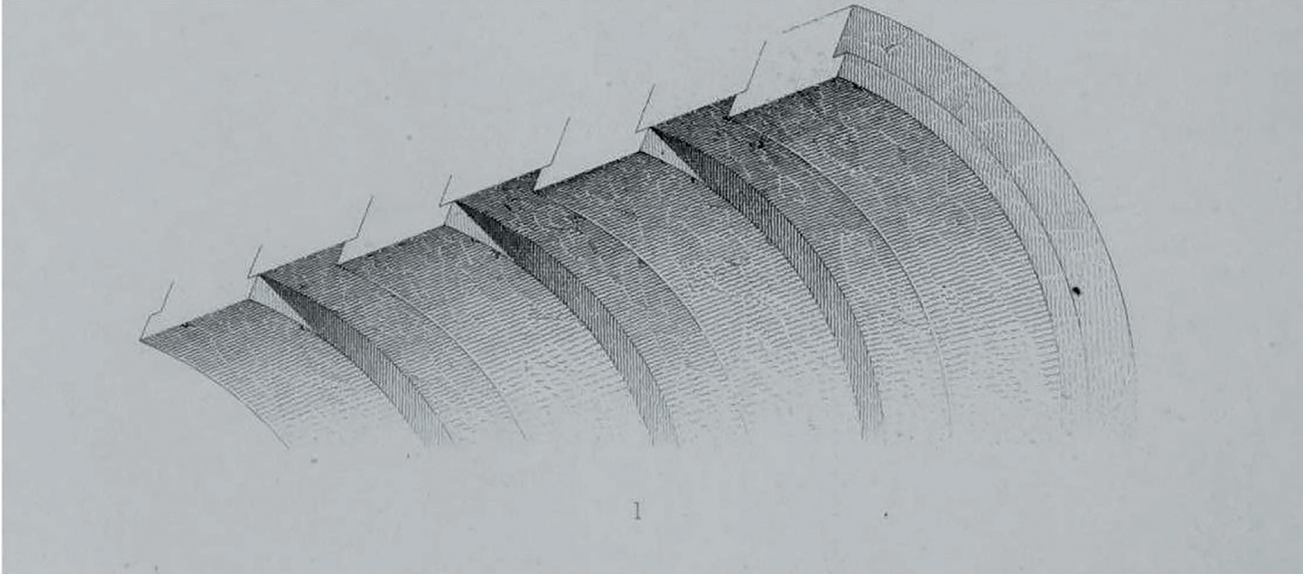
Şekil 6

Çavuşin'de Tümüyle Kayadan Oyma, Tek Seviyede İnşa Edilmiş, Eyvansız, Avlusuz, İç Sofalı, Bitişik Nizamlı Konut / *A Completely Rock-Cut, Single-Level, Iwan-Less, Courtyard-Less, Inner Hall, Adjoining House In Çavuşin* (FCA Mimarlık Arşivinden)



Şekil 7

Roma Hamamlarında Kullanılan Tonoz Sistemlerinden / *Vault Systems Used in Roman Baths* (A. Choisy, 1873, 16 numaralı ek)



Kapadokya'ya gelen seyyahların anlatımlarında konut mimarisine ve konutu oluşturan birimlere dair detaylar mevcut değildir. Ancak genel anlatımlarda konutlardan bahseden seyyahlar vardır. 1905 yılında bölgeye gelen seyyahlardan Schwinitz, Göreme'ye geldiklerinde çok eski kaya evler gördüklerini belirtir. Bu dar vadiye evlerin kayalara oyulmuş ve üst üste çıkan katlardan oluşmuş olduğunu söyler. "...Genelde ön duvarlarının uçmuş olduğu bu mekânları izlerken insan, cüceler için yapıldığı düşüncesine kapılıyor" der (Karakaya, 2007, s. 54). 1950 yılında bölgeyi gezen Yorgo Seferis; Korama'ya (Göreme) doğru yola çıktıklarını, çantalarını ise bekçi İsmail'e

bıraktıklarını söyler. İsmail'in zevk sahibi olduğunu, evinin kayadan oyulma kare biçimli, iki odayı kendine göre düzenlemiş olduğunu söyler (Karakaya, 2007, s. 71).

AVLU VE AVLU ALTINDA BULUNAN BİRİMLER

Geleneksel Kapadokya evlerinde avlu duvarı yöre taşı ile inşa edilir. Kesme taşların yanında moloz taşlarında kullanıldığı avlu duvarları yığma sistemle oluşturulur. Mahremiyetle ilişkili olarak oluşturulan bu açık alan içinde yarı açık birimler yer alır. Avlu duvarı ile sınırlanmış konutlar kimi zaman sokağa taşar. Odaların sokağa çıkması ise kab, kabaltı, oda altı, abbara gibi yöresel adlandırmalara sahip olup Kapadokya bölgesinde "kabaltı" ve "köprü eğmesi" olarak adlandırılmaktadır. Kabın altında olanla sokağın üstünde olanı buluşturan "kab" arada olandır (Hisarlıgil ve Uluoğlu, 2008, s. 71). Bu geçitlerin üstünde odalar vardır ve odanın altında bulunan, gölgelik oturma alanlarıdır ve sokakta yaya ve araç trafiğini kesintiye uğratmayan geçittir. Yamaç yerleşmesinin yoğun görüldüğü bölgelerde sık uygulanan kabaltı ve üstünde bulunan oda örnekleri Kapadokya bölgesinde de kullanılmıştır (Foto. 9-11).

Fotoğraf 8

Ürgüp'ten Sıralı Kemerli Tonoz Örtü-Kemerdamı Oda / *Room with Arched Vault and Arch Support from Ürgüp* (Fotoğraf A. Budak, 2022)



Ürgüp konutlarında kapıların tipolojisine yönelik hazırlanmış bir çalışmada bölge kapıları, avlu kapıları ve avlusuz evlerde doğrudan konuta açılan kapılar olarak gruplandırılmaktadır (Dırık, 2022, s. 128). Aynı gruplama Kapadokya bölgesi geleneksel konutlarının tümü için uygulanabilecek bir sınıflamadır. Avlu kapıları avlu duvarlarıyla aynı malzemeden yani kesme taştan inşa edilmektedir. Bölge genelinde farklılık göstermekle birlikte sade ve süslemeli örnekleri söz konusudur (Foto. 12-16). Bölgenin taş işçiliği çerçevesinde oluşturulan avlu kapıları genellikle bir olmakla birlikte kimi zaman birden fazla avlu kapısı da bulunabilmektedir.

Fotoğraf 9-10

Ürgüp'ten / From Ürgüp

Fotoğraf 11

Göreme'den Kabaltı Üzerinde Odalar / Rooms on the Kabaltı from Göreme (Fotoğraflar: A. Budak, 2022)



Kimi örneklerde ikinci kapılar ahıra yakın olarak açılmakta böylece hayvanların ahıra giriş çıkışı kolaylaşmaktadır. Yamaçlarda setler halinde görülen yerleşimlerde, ister bir avlu duvarına sahip olsun ister olmasın bölge konutlarının avlulu olanlarda avlu altı ve avlu seviyelerinde, avlusuz konutlarda yol seviyesi ve yol seviyesi altında genellikle kaya oyma mekânlar yer alır. Avlu kapılarının üzerinde ya da konutun cephesinde ve genellikle pencerelerin arasında kitabelikler yer alabilmektedir. Bunlar tarih için oldukları kadar çoğu örnekte “Maşallah” ya da “Tanrı Gönendire” ifadelerini içermekte ve nazarlık olarak kullanılmaktadır (Budak, 2020, s. 179-205).

Özellikle avlulu konutlarda avlu hazırlık ve üretim birimlerine sahiptir. Pekmez yapımında kullanılan şırhane (şıralık), tafana (mutfak), kışlık depolama alanları olan kiler, meyvelerin depolandığı kilerler olan hevenkdami, ekmek pişirilen tandirevleri, yemek pişirilen ocaklar, yaz mutfakları gibi. Bunların yanı sıra odunluk, kümes ve helalarda avlu seviyesinde çözümlenmektedir. Avlu ve avlu altı seviyesinde ağırlıklı inşaa malzemesi kayadır. Kaya oyma mekânlara bölgede “kesme” denilmektedir (Alper, 1998, s. 528).

Fotoğraf 12-13

Avanos

**Fotoğraf 14-15**

Ürgüp

**Fotoğraf 16**

Çavuşin'den Avlu Kapıları / Courtyard Doors from Çavuşin (Fotoğraflar: A. Budak, 2023)



Ahır

Avlu ve avlu altı seviyesinde biçimlendirilen kaya mekânların en karakteristik olanlarından birisi ahırdır. Bölgede neredeyse her parselde geçtiğimiz yüzyılların yaşam şartlarına bağlı olarak bir ahır birimi bulunmaktadır. Ancak ahıra sahip olmayan konutlar da vardır. Bu ahırlar genellikle büyükbaş hayvanlar için oluşturulmuştur. Küçükbaş hayvancılık köy yerleşimlerinde olup köy merkezinin biraz daha dışında gerçekleştirilmektedir. Nevşehir merkezile ilçe ve kasaba merkezlerinde bulunan konutların içinde bulunan ahırlar büyükbaş hayvan bakımına uygundur. Hayvansal gıdaların üretimine yönelik olup, öncelik ailenin kendi ihtiyaçlarının karşılanmasıdır. Motorlu taşıt kullanımının yoğun olmadığı 20. yüzyılın son çeyreğine kadar yaygın ulaşım aracı hayvanlardı. Ahırlar, büyükbaş hayvanlarının beslenmesinin yanında ulaşım için kullanılan at ve eşeklerin de konulduğu mekânlardır. Bölge konutlarında kayadan oyma ve kesme taştan yığma olmak üzere iki çeşit ahır görülmektedir. Ancak baskın olan kaya oyma ahırlardır (Şek. 8).

Avlu seviyesinde bulunan ya da avlu seviyesi yükseldiği için avlu altında kalan ahırların belirleyicileri yemlik nişleridir. Kaya oyma ahırlarda yemlik nişleri de doğal olarak kayadan oyulmuştur. Niş sayısı hayvan sayısına bağlı olarak değişmektedir. Niş genişlikleri ve nişlerin yerden yükseklikleri aynı mekân içinde bile standart göstermez. Yemlik nişlerinin yakınında

Şekil 8

Çavuşin'de Aynı Parselde Farklı Seviyelerde Bulunan Kaya Oyma Ahırlar / *Rock-Cut Stables at Different Levels on the Same Parcel in Çavuşin* (FCA Mimarlık Arşivinden)



hayvan bağlama delikleri vardır. Kayadan oyma hayvan bağlama delikleri yerine madeni üretim bağlama halkaları da kaya duvara monte edilerek kullanılabilir. Yemlik nişlerinin sayısı 1'den başlayıp 10'ları bulabilmektedir. Belli bir şemaya bağlı kalınmaksızın, kayanın ve ekonominin elverdiği ölçüde mekân genişlikleri söz konusudur. Bu amorf mekânların ortak ve belirleyici özelliği yemlik nişleridir (Foto. 17-20). Yemlik nişlerinin alt kısımları kimi zaman ahşap çakılarak sağlamlaştırılabilir. Kesme taştan inşa edilmiş ahırlardaysa, yemlik nişlerinin kaya oyma yemlik nişleri formunda olduğu görülür (Foto. 21-22). Tümünde görülme de ahırın yanında (özellikle kaya oyma olanlarda) daha küçük ve ayrı mekânlar vardır. Bunlar kuzuluk olarak adlandırılmakta olup hayvanların yeni doğmuş yavrularının konulduğu yerlerdir. Yavru hayvanların korunması amacıyla bu şekilde ayrı mekân yaratılmaktadır. Bu mekânların yemlikleri ise zemine daha yakın olup oluk şeklinde düzenlenir. Yavru hayvanların beslenmesini kolaylaştırmaya yönelik bir uygulamadır (Foto. 23-24).

Fotoğraf 17-18

Çavuşin (Fotoğraf A. Budak, 2022) ve Nevşehir İl Merkezinde Kaya Oyma Ahırlar / *Rock-Cut Stables in Çavuşin and the Central District of Nevşehir and Çavuşin* (Fotoğraf A. Budak, 2021)



Fotoğraf 19-20

Uçhisar ve Göreme'den Kayadan Ahırlar ve Yemlik Nişleri / *Rock-Cut Stables and Feeding Niches from Uçhisar and Göreme* (Fotoğraflar: A. Budak, 2022)

**Fotoğraf 21-22**

Ürgüp ve Göreme'de kesme taştan ahırlarda yemlik nişleri / *Feeding niches in cut-stone stables in Ürgüp and Göreme* (Fotoğraflar: A. Budak, 2022)

**Fotoğraf 23**

Çavuşin'den Ahır ve Yemlik Nişleri / *Rock-Cut Stables and Feeding Niches from Çavuşin*. (Fotoğraf: A. Budak, 2022).

Fotoğraf 24

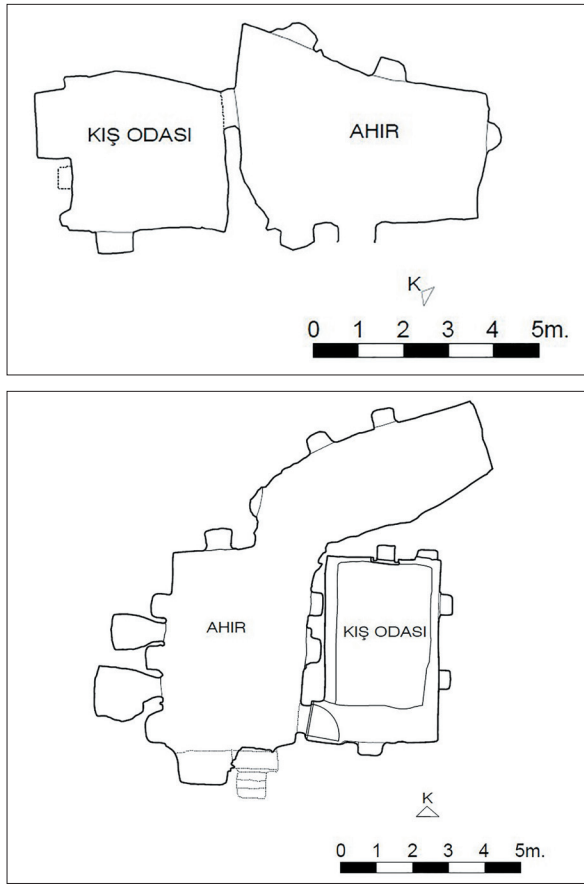
Zelve'den 1935 Tarihli Fotoğrafta Kuzuluk / *Kuzuluk from a 1935 photograph of Zelve* (URL-1)

**Kış Odası**

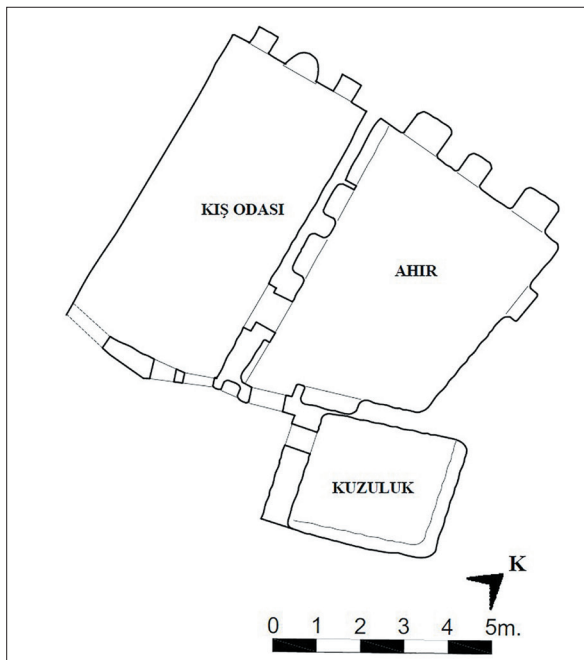
Avlu ve avlu altı kaya oyma mekanlardan bir diğeriye kış odasıdır. İster avlu seviyesinde olsun ister avlu altında, bu birimler buldukları seviyenin esas yaşam alanlarıdır. Kayadan oyulmuş bu odaların kış odası olarak adlandırılmasının nedeni ise kaya mekanın doğal iklimlendirme etkisine bağlanmaktadır. Dışardaki havanın tersinin yaşandığı kaya mekanlar, yazın serin kışın sıcak olan mekanlardır ve bir şömine ile ısıtılması oldukça kolaydır. Kış odalarının yer seçimlerinde bir kurala bağlanmamış olmakla birlikte genellikle kaya oyma ahırla bitişik oldukları görülür (Şek. 9-11). Kış odası ve ahırın bu yakın konumundan olsa gerek kış odalarının bölgesel adlandırılması “ahır oda”dır. Ancak ahırla bitişik olmayan örnekler de mevcuttur. Hem hayvanların ısısından yararlanma hem de doğum yaptıkları dönemde hayvanlara hızlı müdahale edebilmek için (yani yaşam kültürüyle bağlantılı olarak ve pratik olması sebebiyle) bu iki mekan bir birine bitleştirilerek çözümlenmiştir.

Şekil 9-10

Kış Odası-Ahır İlişkisi Ortahisar Ve Uçhisar'dan Örnekler /
Winter Room-Stable Relationship: Examples from Ortahisar
and Uçhisar (Kabaltı Mimarlık Arşivinden)

**Şekil 11**

Uçhisar'da Bulunan bir Konutta Kış Odası-Ahır İlişkisi /
The Winter Room-Stable Relationship in a House Located in
Uçhisar (Maccan Mimarlık Arşivinden)



Kış odalarının temel karakterleri kayadan oyulmuş olmalarıdır. Genellikle dikdörtgen biçimindedirler ve kısa kenarlarından birinde ortada bulunan kaya oyma şömine ve bu şöminenin iki yanında bulunan ve simetrik denilebilecek duvar nişlerine sahip olmalarıdır (Foto. 25-26). Şömineler genellikle yaşmaksızdır. Şöminenin iki yanında bulunan nişler ise genellikle dikdörtgen biçiminde düz açıklıklar olup genellikle kapaksızdır. Kimi zaman niş içine ahşap raflar yerleştirilebilmektedir. Nişlerden birisi yunmalık nişi olarak da düzenlenebilmektedir. Bir diğer karakteristik özelliği ise odanın zemininde odanın üç cephesi boyunca oturma sekisinin biçimlendirilmiş olmasıdır. “U” biçiminde odayı dolaşan bu kaya sekinin ortası daha alçakta tutulmaktadır. Geniş bir seki altı oluşturulmuştur. Dışa kapalı içe dönük olan kış odaları pencere bakımından zengin değildir. Pencere yalnızca avlu cephesinde bulunur ve bu odalar dışa kapalı yaşam alanlarıdır. Az pencere açılımı ısı kaybının da önüne geçer. Sade sayılabilecek kış odalarında süsleme unsurları şömineler üzerinde kendisine yer bulabilmektedir. Ayrıca duvara açılmış kapaksız süslemeli duvar nişlerini de barındırabilmektedirler. Bu nişler yoğun eşya depolama alanlarından ziyade dekoratif unsurlardır. Tavana oyulmuş kayadan ve işlemeli tavan göbekleri de bu mekanlarda kendine yer bulabilmektedir (Foto. 27-28). Oda girişlerinde zemini sekiden daha alçak tutulan bir alan mevcuttur. Geleneksel konut mimarisinde bu alan pabuçluk veya seki altı olarak anılmaktadır. Kapadokya bölgesi konutlarında oda zeminini oluşturan sekinin altında kalan bu pabuçluk alanı yaklaşık 8-10 cm. daha alçaktadır (Tongal, 2014, s.123). Pabuçluk uygulaması yalnızca kış odalarında değil kesmetaş odalarda da görülebilmektedir (Foto. 29-30). Bu uygulamayla dışarıdan gelen ayakkabı ve terliğin oda içinde dolaşımı engellenmektedir. Bu alanlar bir geçit gibi yardımcı niteliktedir (Küçükerman, 1985, s.143). Pabuçluğa bakan sekinin üzerine ahşap korkuluk yerleştirilmektedir. Musandra adı verilen bu uygulama ayakkabı giyilirken tutunmak içindir (Tongal, 2014, s.123).

Mutfak (Tafana, Tandirevi, Yaz Mutfacı/Çardak)

Avlu seviyesindeki ahır ve kış odasından sonra bir diğer mekân mutfaktır. Kapadokya bölgesi mutfaklarının yöresel adlandırması “tafana”dır. Farklı seviyelerde gelişen konut tasarımında avlu seviyesinde bulunan mutfaklar genellikle ve yine kayadan oyulmuşlardır. Üst kat seviyelerinde kesme taştan inşa edilmiş mutfaklar da vardır.

Fotoğraf 25-26

Mustafapaşa ve Çavuşin'den Kış Odası / *Winter Rooms from Mustafapaşa and Çavuşin* (Fotoğraflar: A. Budak, 2022)

**Fotoğraf 27-28**

Mustafapaşa ve Ortahisar'da Kış Odasında Tavan Göbeği ve Kayadan Oturma Sekileri ve Pabuçluk / *Ceiling Medallion, Rock Seating Niches, and Shoe Storage in Winter Rooms from Mustafapaşa and Ortahisar* (Fotoğraflar: A. Budak, 2023)

**Fotoğraf 29**

Ortahisar'da Sedir, Pabuçluk (Seki Altı) ve Tavan Göbeği Detaylarına Sahip Kış Odası / *Winter Room in Ortahisar With Details of a Seating Niche, Shoe Storage (Under-Seki), and Ceiling Medallion* (Fotoğraf A. Budak, 2023).

Fotoğraf 30

Mustafapaşa'da Kâgir Odalarda Pabuçluk (seki altı) / *Shoe Storage (Under-Seki) in Masonry Rooms in Mustafapaşa* (Fotoğraf A. Budak, 2023)



Mutfaklarla benzer işlevli bir diğer yapıysa “tandirevi”dir. Kapadokya bölgesi geleneksel konutlarıyla ilgili yapılmış ilk çalışmalardan Abdullah Erençin’in hazırladığı doktora tez çalışması Avcılar yani Göreme yerleşiminin konutlarını ele almaktadır. 1979 tarihli bu çalışmada kış mutfağı terimi kullanılmıştır. Tandirevleri ise yaz mutfağı olarak tanımlanmıştır. Tandirevlerinin yufka ekmeği hazırlamak üzere yılda 3-4 defa kullanıldığı, kış mutfağının ise tüm pişirme eylemleri için kullanıldığını, kış mutfaklarının kayadan oyma, yığma yamaca yaslı olanlarda tandirevlerinin ve hollerin arkasında kaya oyma kısımlarda olduğu ifade edilmiştir. Yola cepheleli yığma konutlardaysa tandirevinin giriş eyvanının veya holün bir kenarında olduğu tespit edilmiştir. Aynı çalışmada tandirevi-yaz mutfağının yufka ekmeği olarak adlandırılan geleneksel ekmeğin yapıldığı ve yaz aylarında pişirme eylemi için kullanılan tonozlu eyvan olduğu ifade edilmiştir (Erençin, 1979, s. 109-111). Daha sonraki bir tarihte Nevşehir evleri ile ilgili yapılan bir çalışmada Erençin’in yaklaşımı ve tespitleri aynen tekrarlanmıştır (Büyükmihçi, 2000, s. 65).

Kaya oyma mutfaklar günlük yemek pişirilen, bulaşık yıkanan, mutfak gereçlerinin depolandığı mekân olup bölgeden günümüze ulaşan örneklerden anlaşıldığı üzere yine birbirinin benzeri olmayan, kare ve dikdörtgen alanlarda gelişen ve düzgün bir plan arz etmeyen alanlardır. İçlerinde ocak ve tandır bulunabilmektedir. Hangi seviyede bulunursa bulunsun Kapadokya bölgesi geleneksel konutlarında kayadan oyulmuş mutfakların ortak noktası bir cephesinde farklı genişlik, form ve yüksekliklerde ve sık aralıklarla açılmış nişlerin bulunmasıdır (Foto. 31-32). Küçüküklü büyüklü açılmış nişler terek ve tezgâh niteliği kazanmıştır (Foto. 33-36). Bu nişler mutfak gereçlerinin konulduğu alanlardır (Foto. 37). Bağcılığın yaygın olduğu Kapadokya bölgesinde pekmez üretimi için kullanılan üzümlerin ezildiği şirahaneler de yaygındır. Kapadokya konut mimarisinde bağımsız mekânlar olarak inşa edilen şirahanelerin varlığına karşılık yılda bir kez kullanılan ve iki bölümden oluşan şirahaneler için bağımsız bir mekân olmadan avlu seviyesinde başka birimlerin içinde de çözümlenebildiği görülür. Şirahanelerin kimi zaman mutfaklarda bulunduğu görülür. Kayadan oyulmuş olabileceği gibi yığma mutfaklarda da şirahaneler bulunabilmektedir. Şirahaneli mutfaklarda, üzüm ezme platformu ve sıra biriktirme çukuru kaya oyma mutfaklarda duvara yan yana açılan nişler içinde bulunmaktadır (Foto. 38-39).

Mutfak (tafana) ve tandirevi karmaşasının yanında üçüncü bir kavram daha vardır ve bu birimler “yaz mutfağı” “çardak”tır. Tandirevlerinin de yaz mutfağı olarak adlandırılması bu denklemi daha da karmaşık hale getirir. Birbirinin işlevini tamamlayan mekânlar mevsimsel kullanıma göre adlandırılmıştır. Kayadan oyulmuş mutfaklar içlerinde barındırdıkları nişlerin formuyla diğer birimlerden kolayca ayrılabilir.

Fotoğraf 31-32

Ortahisar’dan/from Ortahisar (Fotoğraf A. Budak, 2022) ve Uçhisar’dan Kaya Oyma Mutfak / *Rock-Cut Kitchen from Uçhisar* (Fotoğraf A. Budak, 2023)



Fotoğraf 33-34

Uçhisar’da Kayadan Oyma Mutfaklarda Nişler / *Niches in Rock-Cut Kitchens in Uçhisar* (Fotoğraflar: A. Budak, 2022)



Fotoğraf 35-36

Göreme ve Ortahisar'da Kayadan Oyma Mutfaklarda Nişler / *Niches in Rock-Cut Kitchens in Göreme and Ortahisar* (Fotoğraflar: A. Budak, 2022)

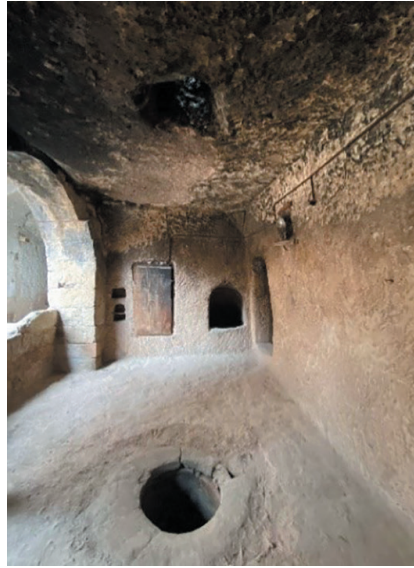
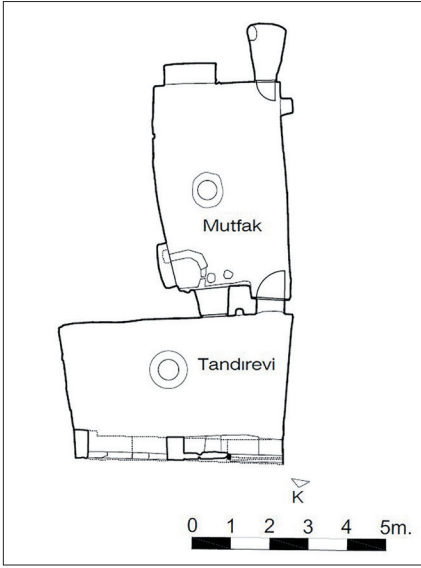
**Fotoğraf 38-39**

Göreme (Fotoğraf A. Budak, 2022) ve Uçhisar'da Şırahaneli Mutfaklar / *Kitchens with Şırahane in Uçhisar* (Fotoğraf A. Budak, 2021)

**Fotoğraf 37**

Süha Arın'ın 1987 tarihli "Erciyes'in Bereketi" Belgeselinde Kapadokya'da Kayadan Oyma Mutfak, Nişler ve Mutfak Gereçleri / *Rock-Cut Kitchen, Niches, and Kitchen Utensils in Cappadocia from Süha Arın's 1987 Documentary "The Blessing of Erciyes"*



Şekil 12Uçhisar'da Tandirevi-Mutfak Birlikteliği / *Tandır House and Kitchen Combination in Uçhisar* (Kabaltı Mimarlık Aşivinden)**Fotoğraf 40-41**Aynı Tandirevi ve Çift Kemer Açıklıklı Cephesi / *The Same Tandır House with a Double-Arch Frontage* (Fotoğraflar: A. Budak, 2022)

Günlük yemeğin hazırlandığı mutfaklardan (tafanadan) farklı olarak ekmek yapımı için kullanılan mekanlar tandirevleridir. Eyvan biçimindeki tandirevinin arkasında kaya oyma mutfakların olduğunu ifade eden Erençin'in tespitiyle uyumlu uygulamalar halen varlığını sürdürmektedir (Şek. 12) (Foto. 40-41).

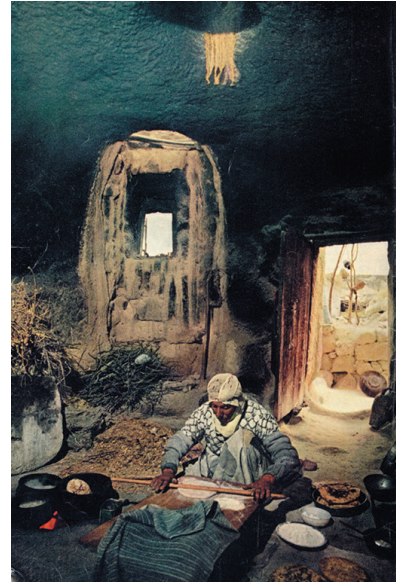
Ancak her tandirevinin arkasında mutfak bulunma zorunluluğu da yoktur. Günümüze ulaşan örneklerden anlaşıldığı üzere tandirevleri ve mutfaklar birbirinden uzakta yerlabilmektedir. Tümüyle kayadan oyulmuş konutta, tandireviyle mutfağın birbirine bitişik olmayıp konutun iki ucunda yer aldığı örnekler de vardır (Şek. 6). Mutfak ve tandirevinin bir birine bitişik olarak inşa edilmelerine karşılık konutun iki farklı ucunda bulunan örneklerin de varlığı bu yapıların halk mimarisi ürünleri olmasıyla ilişkilidir. Standartta bağlı olmayan uygulamalar Kapadokya konutlarının her bileşeni için öngörülmektedir.

Ayrıca her konutta hem tandirevi hem de mutfak ayrı olmayıp tek bir alandan ibarete olabilmektedir. Tandirevleri yoğun islenme izleri taşır (Foto. 42). Ancak bölgede tandirevi ayrı olan evlerin mutfaklarında yoğun islenme görülmez. Yaz mutfağı olarak da tanımlanan tandirevlerinin ekmek yapımına ayrılmış ve yaz aylarında günlük yemeğin pişirildiği yerler olarak tanımlanmasına karşılık, eyvanların içinde zemine açılmış tandirlerin olduğu bilinir. Her seviyede karşılaşılabilecek eyvanlar ve bu eyvanların zemininde tandır çukurları vardır. Ancak bunların önü kapalı olup yarı açık mekanlar olmasına karşılık önünde duvar bulunmayıp doğrudan avluya açılan eyvanlar da vardır. İçlerinde tandır çukuru bulunan tüm bu eyvanlar yaz mutfağı olarak adlandırılmaktadır.

Her yaz mutfağı tandirevi niteliğinde (ekmek yapılan yer) değildir. Bölgenin konut mimarisinin esnekliği ve standartta bağlanmamış uygulamaları bölge mutfaklarında da kendini gösterir. Çardak olarak da adlandırılan yaz mutfakları, avluya bakan yüzleri açık ve eyvan formludurlar. Yaz mutfağı olarak bir köşesinde ocak bulunur. Tandır da bu mekânda yer alabilmektedir (Esmer, 1992, s. 62). Yaz mutfakları genellikle yığma sistemle inşa edilmişlerdir ve üzerleri sıralı kemerli tonoz örtülüdür. Eyvan formundaki bu yaz mutfaklarının ortak özelliklerinden biri de üst örtüde havalandırma deliğinin bulunmamasıdır.

Fotoğraf 42

Kapadokya Bölgesinde Kaya Oyma Mutfak-Tandirevine Ait Eski Fotoğraf / *An Old Photograph of a Rock-Cut Kitchen and Tandır House in the Cappadocia Region* (URL-2)



Havalandırma deliğinin olmaması bu mekanların ekme yapımı için kullanılan tandirevinden farklı olduklarını da ortaya koyar. Bu mekanlar yaz aylarında avlu seviyesinde ve yarı açık alanda yemek hazırlığına imkan veren bir kurguya sahiptir. Çardak olarak da anılan bu yaz mutfakları sıcak havalarda kapalı mutfaklara gerek kalmadan yemek hazırlamaya imkan verir. Bu eyvan formundaki çardaklar-yaz mutfakları, birden çok seviyede meydana gelen konutların her seviyesinde yer alabilmektedir. Çardaklarda mutfak nişleri yer almaz. Derinlikleri konutun elverdiği ölçüde değişiklik gösterebilir (Foto. 43-47).

Fotoğraf 43

1935 Tarihli Fotoğrafta Kapadokya'dan bir Konutun Avlusu ve Yaz Mutfağı / *The Courtyard and Summer Kitchen of a House from Cappadocia in a 1935 Photograph* (URL-3)



Fotoğraf 44

Göreme (Fotoğraf A. Budak, 2021).

Fotoğraf 45

Ürgüp (Fotoğraf A. Budak, 2023).

Fotoğraf 46-47

Ortahisar'dan Farklı Konutlarda Çardak-Yaz Mutfağı / *Summer Kitchens in Various Houses from Göreme, Ürgüp and Ortahisar* (Fotoğraflar: A. Budak, 2024)



Ekmek ve Yemek Pişirilen Ocaklar ve Çeşitleri

Kapadokya konut mimarisinde farklı biçimlerde tandir çeşitleri vardır. Özellikle iki form baskın olarak kullanılmaktadır. Bunlar: 1- zemine açılan tandir çukuru (Foto. 48-50), 2- zeminden yükseltilerek yapılan tandir çukuru (Foto. 51). Bu formlardan bölgede en yaygın kullanıma sahip olan birincisidir. Neredeyse geleneksel Kapadokya konutlarının tümünde bu tandir formuyla karşılaşılacaktır. Tandir çukurlarının üretimi bölgesel olup, Avanoslu çömlek ustaları tarafından üretilmişlerdir. Kızılırmak'tan elde edilen çamur belirli süreçlerden geçtikten sonra yaklaşık 90 cm. derinlikte ve 65 cm. genişlikte, ağız kısmı tabanına göre daha dar olmak üzere biçimlendirilmektedir (Akuzun, 2013, s. 23). Tandirler külle adı verilen ve yaklaşık 15cm. çapında olan bir hava kanalına sahiptir (Akuzun, 2013, s. 26). Tandirlerin bulunduğu mekânlarda üst örtüde havalandırma deliği bulunur. Bu hava deliklerinin genişlikleri farklılaşmakla birlikte ortalama bir tandir çukurunun genişliğinden daha dar yani 25-30 cm. çapındadır. Bu havalandırma delikleri tam tandir çukurunun üzerine denk gelmez. Duman çıkışını kolaylaştırmak ve yağmur gibi ani doğa olaylarına karşı tandir çukurunu koruma amacıyla, hava kanalları tandir çukuru ekseninden kaydırılarak üst örtüye açılmaktadır. Kullanılmadığı zamanlarda hem külle deliği hem de havalandırma deliği bezlerle tıkanarak kapatılmaktadır. Bir mutfakta birden çok tandir çukuru da bulunabilmektedir. Bu çukurların sayısı kadar üst örtüde havalandırma deliği açılır, her tandir çukurunun kendine has küllesi bulunur. Bu tandir çukurları hem ekme hem de yemek pişirmek için kullanılır.

Bu iki tandir formunun dışında bölge konutlarında görülen bir diğer ocak çeşidi de yerden yükseltilmiş ocaktır (Foto. 52-53). Bu ocaklarda tandir çukuru bulunmaz. Bunlar odun fırını formunda olup, içlerinde yakılan odunun köze dönüşmesinden sonra közün bir kenara toplanması ile ekme pişirmeye yarayan fırınlardır.

Fotoğraf 48-49

Ortahisar'dan Tandır, Havalandırma Deliği ve Tandır Çukuru / *Tandır, Ventilation Hole, and Tandır Pit from Ortahisar.*

Fotoğraf 50

Uçhisar'dan Çift Tandır Çukuru / *Double Tandır Pit from Uçhisar.*

Fotoğraf 51

Mustafapaşa'dan Zeminden Yükseltilmiş Tandır Çukuru / *Raised Tandır Pit from Mustafapaşa* (Fotoğraflar: A. Budak, 2023)

**Fotoğraf 52-53**

Avanos'ta Bir Konutta Ocak / *Hearth in a House in Avanos* (Fotoğraflar: A. Budak, 2023)

**Şirahaneler**

Kapadokya bölgesiyle özdeş tarımsal üretim mekânlarından birisi şarap işlikleridir. Bizans dünyasında şarabın tüketiminin fazlalığı, Bizans Kapadokya'sının üzüm üretimine elverişli toprak yapısı ve verimliliği bu bölgede şarap üretimi ve üretim tesislerinin yoğunlaşmasına ortam hazırlamıştır (Peker, 2023, s. 735). Çalışma prensipleri ve mimari özellikleri 19. yüzyılın sonuna kadar devam eder. Kayadan oyulmuş olanlar bir ezme teknesi ve bir oluk ya da oluğa bağlanan bir kanalla bağlanan şıra teknesinden oluşmaktadır (Peker, 2023, s. 737). En temel ve en basit haliyle bu şarap işliklerinin Kapadokya bölgesi geleneksel konutlarında 20. yüzyılın ortalarına kadar uygulanmaya devam edildiği örnekler üzerinden takip edilebilmektedir. Osmanlı dönemi boyunca azınlık nüfus şarap üretim faaliyetlerini benzer şarap üretim tesislerinde, kendi konutları içinde sürdürmüştür. Bölgede Müslüman nüfusun ağırlık kazandığı 20. yüzyılın ilk yarısından sonra ilk etaplarında şarap üretimine benzer süreçlerden geçen pekmez yapımı için şarap işliklerine benzer şirahanelerin inşa edilmeye devam ettiği görülür.

Şıralık olarak da adlandırılan şirahaneler, yukarıda da değinildiği gibi Kapadokya bölgesinde geleneksel kayadan oyma mutfakların içinde bulunabilmektedir. Kaya duvara oyulan şirahaneler, üzüm ezme havuzu (üzüm ezme platformu, üzüm ezme teknesi) ve şıra biriktirme çukurundan ve bu platformla zemine oyulan kuyuyu bağlayan bir kanaldan oluşur. Üzüm ezme platformlarının ortak özelliği kenarlarının yükseltilmiş olmasıdır. Şıra kuyusu ile bağlantılar genellikle kayadan oyulmuş ya da taştan biçimlendirilmiş oluklarla sağlanır. Bu kanallar kimi örneklerde çörtenle devam eder. Kapadokya bölgesi geleneksel konutlarında şirahaneli mutfaklar dışında, şıralıklar ya kayadan oyulmakta ya da kesme taştan inşa edilmektedir.

Fotoğraf 54-55

Uçhisar'da Şirahane Olarak İnşa Edilen Bağımsız Mekân / *Independent Space Built as a Şirahane in Uçhisar* (Fotoğraflar: A. Budak, 2022).

Fotoğraf 56

Ürgüp'te Şirahane Olarak İnşa Edilen Bağımsız Mekân / *Independent Space Built as a Şirahane in Ürgüp* (Fotoğraf: A. Budak, 2023)



Konutun içinde mutfaktan ya da başka bir mekândan bağımsız olarak inşa edilen şirahanelerse, sıralı kemerli tonoz örtülü mekânlar içinde kaya zemine oyulan platform ve kuyudan oluşur (Foto. 54-56). Geç örneklerde şiralıkların betonarme olarak da inşa edilmeye devam ettiği takip edilebilmektedir. Kapadokya bölgesi geleneksel konutlarında bağımsız şirahanelerin ve şirahaneli mutfakların dışında, kiler, iç sofa, hevenkdamı gibi birimlerin içinde de şirahane bulunabilir (Foto. 57-61).

Fotoğraf 57-58

Çavuşin ve Uçhisar'da Kilere Oyulmuş Şirahaneler / *Şirahane Carved into Storage Rooms in Çavuşin and Uçhisar* (Fotoğraflar: A. Budak, 2022)

**Fotoğraf 59-60**

Çavuşin'de İç Sofaya Oyulmuş Şirahane, Üzüm Ezme Platformu ve Şıra Biriktirme Kuyusu / *Şirahane into the inner Hall, Grape Crushing Platform, and Must Collecting Pit in Çavuşin* (Fotoğraflar: A. Budak, 2023)

**Fotoğraf 61**

Ortahisar'dan bir Konutta Şıra Kuyusu ve Çörten / *Must Collecting Pit and Grape Press in a House from Ortahisar* (Fotoğraf: A. Budak, 2023)



Depolama Birimleri: Kilerler (Kayıt Damı, Hevenk Damı vb.)

Tarıma dayalı üretimin fazla olduğu ve beslenme alışkanlıklarının da bu yönde olduğu bölgede, şirahaneler dışında tarımsal ürünlerle ilgili diğer birimler, kiler, kayıt damı ve hevenk damlarıdır. Kayıt damı kayadan oyulmuş kilerlerin yerel adlandırmasıdır. Hevenk damı ise üzümün saklandığı küçük kiler olarak tanımlanmaktadır (Esmer, 1992, s. 63). Kayadan oyulma kilerler avlu ve avlu altı seviyelerinde yer almakla birlikte, üst seviyelerde de kendine yer bulabilmektedir. Kaya oyma kilerlerin ortak fiziksel özellikleri kaya zeminlerinde görülen küp çukurlarıdır (Foto. 62-64). “Küplük” olarak da adlandırılan bu oyuntular, kışlık yiyeceklerin konulduğu küpler için zemine açılmış küçük ve derinliği fazla olmayan dairelerdir. İçlerine yerleştirilen küplerin devrilmemesi için üretilmiş pratik bir çözümdür. Bu çukurların kimi örneklerde kaya duvar boyunca devam ettiği görülür (Foto. 65). Kilerler bağımsız birimler olabilecekleri gibi mutfakların bir cephesinde de bulunabilirler. Kimi zaman şirahanelerle ortak alanı paylaşırlar. Hevenk damı olarak adlandırılan üzümün saklandığı yerler ise çoğunlukla kilerler içinde ya da mutfaklarda yer alır. Hevenk damlarının karakteristik özellikleri ise tavana yakın olarak üzüm asma çubukları için açılan küçük oyuklardır.

Fotoğraf 62-63

Uçhisar, Nevşehir Merkez, Küp Çukurları / *Jar Pits in Uçhisar and the Central District of Nevşehir* (Fotoğraflar: A. Budak, 2022)



Fotoğraf 64-65

Mustafapaşa iki Farklı Konutta Küp Çukurları ve Duvar Küp Nişleri / *Jar Pits and Wall Jar Niches in two Different Houses in Mustafapaşa* (Fotoğraflar: A. Budak, 2022)



Odunluk ve kümes gibi birimler de yine avlu seviyesinde yer alır. İçlerinde işlevlerine yönelik unsurlar barındırmayan, boyutları her eve göre değişen sade birimlerdir.

Hezendamı ya da hezenevi olarak adlandırılan odalar depolama amacıyla kullanılır. Kilerlerden farkıyla hezenevlerinde genellikle günlük olmaktan ziyade yılın belli başlı dönemlerinde kullanılan büyük boyutlu kazan vb. gereçlerin konulduğu odalar olmasıdır. Bir diğer kullanımı ise ahşap erzak saklama sandıklarının da konulması içindir. Bu sandıklar haşerelerden tahılları saklamak için tercih edilir. Hezendamı dışında kilerlerde de erzak sandıkları bulunabilmektedir. Bu odaların ortak özelliği hezen adı verilen sıralı ağaç örtüye sahip olmalarıdır. Hezen evleri avlu ve avlu altı seviyesinde olabileceği gibi farklı seviyelerde de inşa edilebilmektedir. Kayadan oyma duvarlara sahip olabilen bu odaların kesme taştan yığma sistemle inşa edilenleri de mevcuttur (Foto. 66).

Fotoğraf 66

Göreme'den Ahşap Erzak Sandığı / *Wooden Food Chest from Göreme* (Fotoğraf: Faruk Sağcan'dan)

**Helalar**

Geleneksel Kapadokya konutlarında avlu seviyesinde bulunan son kullanım alanı ise heladır. Geleneksel Türk evinde ve Kapadokya bölgesi geleneksel konut mimarisinde hela birimleri, konutun dışında çözümlenmektedir. Kanalizasyon sisteminin bulunmaması ve hijyen sebepleri nedeniyle tuvaletler genellikle avlularda ve yaşam alanının dışında inşa edilmekteydi. Geleneksel konutlarda tuvaletler toprağa açılan tuvalet çukurunun üzerine dört duvar örülmesi ile inşa edilirdi. Kullanılan malzeme genellikle yığma taştır ve yine genellikle bir ahşap kapıya sahiptirler. Tuvalet çukuru belli aralıklarla manuel olarak boşaltılmaktaydı. Helaların bir kısmı avlunun bir köşesinde ya da seviyeler arası geçişi sağlayan merdiven sahninliklerinin altında bulunur (Foto. 68). Merdiven altında

bulunanlar genellikle taştan inşa edilmiştir ve üst örtüleri de taştır. Helalar genellikle diğer yapılarla bitiştirilmeden avlunun bir köşesine yerleştirilirken başka yapılarla ortak duvarı paylaşanlar da vardır (Foto. 69) Bağımsız olan helalar genellikle kesme taştan inşa edilmiş kare ya da dikdörtgen planlı olup üst örtüleri hezendir (Foto. 70-71). Ahşap tek kanatlı kapıya sahiptirler. Helaların alt seviyesinde bulunan pencere temizlik penceresidir ve hela depolarının belirli aralıklarla temizlenmesine imkân vermektedir (Foto. 72). Bölge konutlarında görülen helaların avlu içindeki konumu, geleneksel Türk konut mimarisinde görülen helaların konumuyla da uyumludur (Bektaş, 2007, s. 145).

Fotoğraf 67

Avanos'ta Seviye Arası Merdivenin Altında Bulunan Hela / *Toilet Located Under the Staircase Between Levels in Avanos* (Fotoğraf: A. Budak, 2023).

Fotoğraf 68

Ürgüp'te Avluda Tandirevi ve Kilerle Bitişik Hela / *Tandır House and Toilet Adjacent to the Storage Room in the Courtyard of Ürgüp* (Fotoğraf: A. Budak, 2022)



Fotoğraf 69-71

Göreme’de Avluda Bulunan Bağımsız ve Taştan Hela, Hezen Örtüsü ve Temizlik Penceresi / *Independent Stone Toilet in the Courtyard of Göreme, with a Hezen Cover and Cleaning Window* (Fotoğraflar: A. Budak, 2022)



Konutların farklı seviyelerinde odaların düz damları “dambaşı” olarak adlandırılmakta, meyve ve sebzelerin kurutulması için kullanılmaktadır (Foto. 72).

YIĞMA ODALAR VE ODA İÇİ DETAYLAR

Kaya yamaca yaslı konutlarda avlu ve avlu altı seviyeler görülen kaya oyma birimlerin üstünde kesme taştan yığma mekânlar bulunur. Bu yapılar, sofalı, sofasız konut biçiminde olabileceği gibi tek tek

odalardan da oluşabilmektedir. Genellikle kayadam alt yapının üzerinde yükselen bu odalar yaz odası olarak adlandırılmaktadır. Konutun daha prestijli olan odaları bu seviyede bulunur. Kemerdamı olarak adlandırılan oda düzeni baskın biçimde çoğunluktadır. Genellikle misafir ağırlama, oturma ve yatma için kullanılan bu seviyede konut düzeni hâkim olduğunda mutfak ve lavaboları da içerir. Odalar bir sofanın (holün) iki yanında simetrik kurguya sahip olup odalardan biri daha özenlidir ve bu odalar başoda niteliğindedir.

Fotoğraf 72

Süha Arın’ın 1987 Tarihli Erciyes’in Bereketi Belgeselinde Kapadokya’da Dambaşı ve Kurutulan Meyveler / *Dried Fruits and Dambaşı in Cappadocia from Süha Arın’s 1987 Documentary “The Blessing of Erciyes”*



Fotoğraf 73Göreme'den Ahşap Sedir / *Wooden Sedir from Göreme.***Fotoğraf 74**Ürgüp'ten Taş Sedir / *Stone Sedir from Ürgüp* (Fotoğraflar: A. Budak, 2024)

Eğer konut düzeni hâkim değilse avlunun muhtelif kısımlarında tek odalar şeklinde inşaları ile devam eden bir gelişim görülebilir. Genellikle yine yaz odası olarak adlandırılan bu odalar evlilik yoluyla ailenin genişlemesiyle farklı zaman aralıklarında eklenmektedir.

Fotoğraf 75-77Ürgüp, Uçhisar ve Avanos'ta Odalarda Bulunan Yunmalık (Gusül) Tekneleri / *Bath Basins (Gusul) Found in Rooms in Ürgüp, Uçhisar, and Avanos* (Fotoğraf A. Budak, 2022)

Ailenin evlenen erkek çocukları için inşa edilirler. Bu odaların yöresel adlandırmalarından biri de bu evliliklere vurgu yapar şekilde “gelin odasıdır”.

İster iç sofalı, ister sofasız konut tasarımında olsun isterse tek odalar biçiminde olsun, bu odaların genel karakter özellikleri seçilebilmektedir. Odalar genellikle kemerdamı niteliğinde olup sıralı kemerli tonoz örtülüdür. Düz tavan örtüsüne sahip olanlarda tavan ahşap kaplamadır. Odaların yola cephesi varsa bu cephelerine, yoksa avluya bakan cephelerine simetrik iki pencere açılır.

Oturma Alanları: Sedirler

Bu pencereler genellikle güney cephelerde bulunur. Pencere önlerinde odanın bu cephesi boyunca taş ya da ahşap sedirler yerleştirilir (Foto. 73-74). Bu sedirler oturma alanları olup yerden yükseklikleri yaklaşık 30-50 cm. civardadır. Bazı örneklerde sedir iki cephe boyunca devam edip “L” planlı olabilmektedir. Odaların zemini taş ve çoğunlukla ahşap kaplamadır. Bu odalar yaşam alanı, oturma odası ve yatak odasıdır. Tüm bu fonksiyonlarına uygun mimari öğeler barındırırlar.

Yunmalıklar/Gusülhaneler

Yıkınma amacıyla kullanılan iki çeşit duş-banyo alanı vardır. Bunlardan ilki, oda zeminlerinde odanın bir köşesinde ve genellikle giriş kapısının olduğu cephede kare ve kareye yakın biçimli zeminden çöktürülmüş yunmalık (yunak) teknesidir (Foto. 75-77). Bunlar ahşap kapaklı olup kullanılmadıkları sürelerde kapalı tutularak oda zemininin görünümünü olumsuz etkilemeyecek şekilde yapılabildikleri gibi, kapaksız olanları da mevcuttur. Bir gider deliğiyle pis su oda dışına tahliye edilir. Bir diğer banyo formu ise duvara açılan yunmalık/gusülhane nişleridir (Foto. 78-80).

Fotoğraf 78-79

Avanos'tan (Fotoğraf: A. Budak, 2023).

Fotoğraf 80Göreme'den Yunmalık-Gusülhane Nişleri / *Bathing (Gusul) Niches from Göreme and Avanos* (Fotoğraf: A. Budak, 2022)

Genellikle dikdörtgen formlu düz açıklık biçimindeki kapılarla odaya açık olan bu banyolar, tek kanatlı kapıya sahiptir. Kaya duvarla bitişik olanlar kayaya oyularak biçimlendirilmekte, yığma duvarlarda ise duvar içine boşluk bırakılarak inşa edilmektedir. Yunmalık nişleri ortalama bir insanın ayakta durabileceği yüksekliğe sahiptir. Yunmalık nişleri-gusülhaneler genellikle ikiz pencere ana cephenin karşısında ve odanın girişine yakındır. Üçlü niş açıklıklarından biridir. Genellikle ortada daha geniş ve yüksek yüklük nişi bulunur. Yüklük nişlerinin iki yanında bulunan nişlerden biri gusülhane diğeri ise eşya konulan kapaklı dolap nişidir. Bu uygulama klasik olmakla birlikte, kapaksız düz açıklık biçiminde de kendini gösterebilmektedir. Gusülhanelerin zemininde bir gider açıklığı vardır. Sıcak su bu birimlerde hazırlanmaz, dışarıda ısıtılan su içeriye kaplarla taşınır. Duvarlarına sabun konulmak için açılmış sabunluk nişleri dışında sadedirler. 20. yüzyılın ikinci yarısından sonra su tesisatının konut içlerinde kullanılmaya başlanmasıyla musluklar da ilave edilmiştir.

Oda İçi Depolama Alanları: Yüklükler

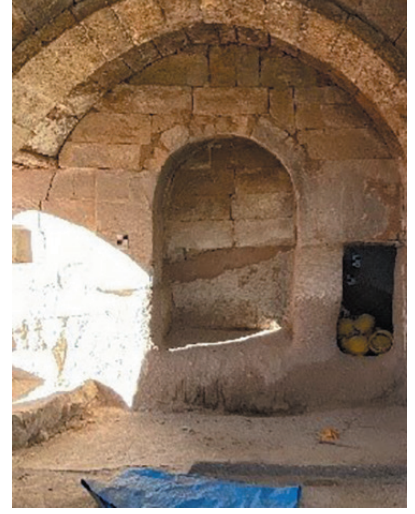
Kapaksız olanların önü örtü-perde ile kapatılabilmektedir. İki yanda bulunan çivilere takılarak geçici bir örtü sistemi oluşturulur. Bu uygulamaya ait 1935 tarihli fotoğraf, National Geographic'in bölgeyi dolaşan fotoğrafçıları John Whiting ve Eric Matson'un hazırladığı ve günümüzde Amerika'da Kongre Kütüphanesinde bulunan albümde yer alır. Zelve'de bir kış odasında, önü örtü ile kapatılmış yüklük ve tavana asılmış karpuzlar ilgi çekicidir (Foto. 81). Kapaksız yüklük nişleriyle bölgenin tümünde karşılaşmakta ve hem kaya ve kâgir hem de bileşik yapıli odaların tümünde bulunmaktadır (Foto. 82-84). Ahşap kapaklı

olan yüklüklerse çift kanatlıdır (Foto. 85-87). Yunmalık nişi ve yüklük nişi ile birlikte odalara açılan bir diğeri açıklık ise dolap nişleridir. İçlerine ahşap raf yapılan ve genellikle iki ya da üç katlı raf düzenine sahip olan dolap nişleri genellikle çift ahşap kapaklıdır. Bu dolapların tek ahşap kapağa sahip olanları da mevcuttur. Özellikle yüklük nişinin ahşap kapaklı olduğu konutlarda bu dolap nişleri yüklük nişleri ile aynı form ve süsleme özelliklerine sahiptir (Foto. 88-90).

Fotoğraf 81Zelve'de Kış Odası ve Yüklük / *Winter Room and Storage Space in Zelve* (URL-4)

Fotoğraf, 82-84

Mustafapaşa, Göreme ve Uçhisar'dan Kapaksız Yüklükler / *Open Storage Spaces from Mustafapaşa, Göreme, and Uçhisar* (Fotoğraflar: A. Budak, 2022)



Fotoğraf 85
Ortahisar

**Fotoğraf 86-87**

Ürgüp'ten Kapaklı Yüklükler / *Closed Storage Spaces from Ürgüp and Ortahisar* (Fotoğraflar: A. Budak, 2023)



Fotoğraf 88-90

Göreme, Ortahisar ve Avanos'tan Dolap Nişleri / *Cupboard Niches from Göreme, Ortahisar, and Avanos* (Fotoğraflar: A. Budak, 2023)

**Dekoratif Nişler**

Oda içinde bulunan diğer niş grubuysa kapaksız dekoratif küçük nişlerdir. Bu nişler daha küçük boyutlu eşyalar konulmak üzere tasarlanmış, depolama amacından ziyade geçici kullanıma hizmet eden alanlardır. Oda içinde birer küçük vitrin niteliğindedir. Bu nişler kare ya da dikdörtgen planlı olup farklı süslemeler içeren kemerlerle

kuşatılmıştır. Bu niş grubuyla neredeyse Kapadokya bölgesinin tümündeki konutlarda karşılaşılmaktadır. En yaygın kuşatma kemeri süslemeleri ise, kaş kemerler, sivri ve yuvarlak kemerler, iki ve üç dilimli kemerler, sivri ve istiridye kabuğu bezemelerin yöresel yorumlarıdır (Foto. 91-99).

Fotoğraf, 91-99

Mustafapaşa, Ortahisar, Göreme, Ürgüp, Çavuşin, Uçhisar ve Avanos'tan Niş Örnekleri / *Niche Examples from Mustafapaşa, Ortahisar, Göreme, Ürgüp, Çavuşin, Uçhisar, and Avanos* (Fotoğraflar: A. Budak, 2022-2024)



Şömineler

Oda içinde ısıtma amacıyla şömineler ve köz çukurları kullanılır. Şömineler duvara açılmaktadır ve geleneksel Türk evinde görülen yaşmaklı ocaklardan farklı olarak, Kapadokya konutlarında yaşmaksız olanlar çoğunluktadır. Şöminelerin inşasında yöre taşı kullanılmakta, kayadam odalardaysa kayaya oyularak biçimlendirildikleri gibi kaya duvara taştan ocaklarda yerleştirilebilmektedir. Şöminelerin odaya bakan yüzleri süsleme amacıyla geometrik ve bitkisel unsurlara sahip olabilmekteyken, süslemesiz olanları da mevcuttur (Foto. 100-101). Odaların zemininde veya oturma sedirlerinin içinde bulunan köz çukurları ise yine ısıtma amaçlı kullanılmakta ancak bunların için de ateş yakılmamaktadır. Köz çukurları tıpkı tandır çukurlarında olduğu gibi yine bölgesel üretime sahip olup Kızılırmak çamurundan yapılır. Derinliği yaklaşık 30-40 cm. olup çapları 50cm. civarındadır. Köz çukurlarının tandır çukurlarından farklı olarak hava kanalı (külle) yoktur. Dışarıda hazırlanan köz, oda içine taşınarak köz çukurunun içine yerleştirilir. Köz çukurlarının kapaklı ve kapaksız örnekleri mevcuttur. Sedirlerin içine yerleştirilen köz çukurları kapaklıdır. Oda içi ve oturma sedirlerinde bulunan köz çukurları içerisine konulan köz sayesinde zeminden ısıtma sağlamaktadır (Foto. 102-103). Odaların içinde iskenbi olarak da adlandırılan tandır ve mangal kullanılması geleneksel Kayseri konut mimarisinde geç dönem örneklerinde yaygındır (Kuban, 2007, s.493). Bazı bölgelerde tandır diye adlandırılan bu ısınma düzeni, el, ayak ve bacakları ısıtmak için, bir masanın altına mangal konulup, üstüne yorgan örtülerek kullanılan düzenlemedir (İmamoğlu, 2006, s.215). Kayseri geleneksel konutlarında masaların altına yerleştirilen ve iskenbi olarak adlandırılan bu ısınma düzeni, Kapadokya bölgesi konutlarında oda içinde kullanılan tandır biçimindeki köz çukurlarını adlandırmak için de kullanılmaktadır.

Fotoğraf 100-101

Mustafapaşa ve Uçhisar'dan Şömine-Ocak Örnekleri / *Fireplace Examples from Mustafapaşa and Uçhisar* (Fotoğraflar: A. Budak, 2023)



Fotoğraf 102

Göreme'de Oda Zemininde (Fotoğraf: A. Budak, 2022).

Fotoğraf 103

Mustafapaşa'dan Sedirde Kapaklı Köz Çukuru / *Closed Ember Pit on the Room Floor in Göreme and on the Sedir in Mustafapaşa* (Fotoğraf A. Budak, 2023)



Lambalıklar ve Çiçeklikler

Geleneksel Kapadokya evlerinin duvarlarında görülen diğer detaylara lambalıklar ve çiçekliklerdir. Lambalıkların bölgesel adlandırması "çırappa"dır (Kalaycı, 2006, s.117). Lambalıklar yüzeyden dışarı taşınan konsollar biçimindedir. Üzerlerine taşınabilir aydınlatma gereci konulan çırahlıkların benzer formulu olduğu ve bölge genelinde neredeyse tüm konutlarda varlığı dikkat çeker. Lambalıklar taştan ve alçıdan yapılabilmektedir (Foto. 104-105). Oda içi duvar süslemelerinden birisi de çiçekliklerdir. Duvara genellikle alçıdan yapılmış çiçeklik nişleri çoğunlukla süslemeli parçalardır. Silmelerle kuşatılmış çiçeklikler genellikle kalemişi süslemeler içermemekle birlikte, özellikle Ürgüp ve Mustafapaşa'da oda içlerinde bulunan duvar resimleri için ayrılmış alanlardan biridir. Gayrimüslim konutlarındaki figürlü süslemelerin yanında Müslüman konutlarında iki yana açılmış perde ve ortasında bulunan vazo içinde çiçek kompozisyonunun uygulandığı alanlar olmuştur (Foto. 106-107). Çiçeklik nişleri şerbetlik niteliği kazanmış olup, oda içinde kahve hazırlanan yerlerdir.

Fotoğraf 104-105

Ürgüp ve Göreme'den Lambalık (çırappa) / *Lamp Holders from Ürgüp and Göreme* (Fotoğraf: A. Budak, 2023)



Fotoğraf 106-107

Ürgüp'ten İki Farklı Konutta Çiçeklik / *Flower Pots in two Different Houses from Ürgüp* (Fotoğraf: A. Budak, 2024)

**Halı ve Dokuma Tezgâhı Oyuntuları (Çufalık)**

Oda zeminlerinde yer alan detaylardan birisi de ahşap kaplamaya sahip olmayan odaların kaya zeminlerinde bulunan nişler ve oyuklardır. İki çeşit nişle karşılaşılmaktadır. Bunlardan ilki Amerikan bezi olarak da bilinen kaput bezi adı verilen kumaşın dokunduğu tezgâhlar için zemine açılan niş ve oyuklardır. Bu manuel tezgâh için zemine kumaşı dokuyacak kişinin oturup ayaklarını uzatabileceği ve mekanizmayı ayaklarıyla hareket ettireceği daha geniş niş açılmakta, tezgâhın yere sabitlenmesi için de yine zemine tezgâhın ayaklarının gireceği oyuntular açılmaktadır (Foto. 108-109). Bu tezgâhlar için zemine açılan nişlerin bölgesel adlandırması ise “çufalık”tır. İkinci çeşit oyuklarsa halı dokuma tezgâhları için açılan oyuntulardır. Halı dokuma tezgâhları için iki oyuntu yeterli olup, tezgâhlar duvara dayanılarak kullanılmaktadır (Foto. 110-111).

Fotoğraf 108-109

Uçhisar ve Çavuşin'den Kaput Bezi Dokuma Tezgâhı için Zemine Açılmış Nişler ve Oyuklar / *Niches and Hollows Cut into the Floor for a Textile Weaving Loom from Uçhisar and Çavuşin* (Fotoğraflar: A. Budak, 2023)



Fotoğraf 110

Göreme'de Kış Odasında Halı Dokuyan Kadınlar / *Women Weaving Carpets in the Winter Room in Göreme* (URL-5)

**Fotoğraf 111**

Çavuşin'de Halı Tezgâhı Oyuntuları / *Loom Carvings in Çavuşin* (Fotoğraf: A. Budak, 2023)

**Tavan Kaplamaları ve Süslemeleri**

Kaya odaların kaya üst örtüleri, kemerdamı odaların sıralı kemerli tonoz örtüleri vardır. Odalarda kullanılan üçüncü örtü çeşidi ise ahşap kaplamalı düz tavan örtüdür. Kimi örnekler inşa edildikleri dönemin modasına uygun biçimde ahşap üzerine boyama süslemelere sahip olabileceği gibi, kimi örneklerin yalnızca tavan göbekleri süslemeli olup tavanın geri kalanının sade ahşap kaplamalı olduğu görülür (Foto. 112-113).

Fotoğraf 112

Nevşehir Merkez'de bir Konutta Ahşap Üzerine Boyalı Bezeme / *Painted Decoration on Wood in a House in the Central District of Nevşehir* (Fotoğraf: A. Budak, 2016)

**Fotoğraf 113**

Ürgüp'ten ahşap tavan kaplaması / *Wooden ceiling cladding from Ürgüp* (Fotoğraf: A. Budak, 2022)



Kapadokya bölgesi geleneksel konut mimarisinde oda içinde görülen bir diğer detaysa, oda kapıları oda içine açıldığında kapı arkasındaki duvara çarpmaması için kapının boyutlarına göre duvarın göçertilmesiyle yapılan kapı yuvalarıdır (Foto. 114). Kapı yuvaları kapı kanatlarının oda duvarına çarparak zarar vermesinin önüne geçmek için yapılan bir detay olup her konutta bulunan zorunlu bir uygulama değildir.

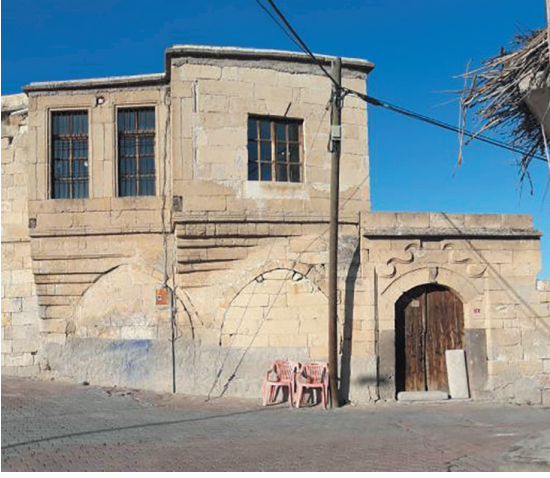
Fotoğraf 114

Göreme'den Kapı Yuvası / *Door Alcove from Göreme* (Fotoğraf: A. Budak, 2023)



Fotoğraf 115

Ürgüp'te Gönyeli Çıkma Uygulanan Konut / *Bay Window House in Ürgüp* (Dırık, 2021, s. 99)

**DIŞ CEPHE DETAYLARI**

Farklı seviyelerde odalardan oluşan konut geleneğinde zemin katta arsaya uyularak inşa edilen yapının, üst katta dikdörtgen hale getirilmesi amacıyla uygulanan çıkmalara gönyeli çıkma adı verilmektedir (Dırık, 2021, s.91). Anadolu'nun neredeyse genelinde uygulanan ve bindirmeli çıkma olarak da bilinen gönyeli çıkmaların, Kapadokya bölgesi geleneksel konut mimarisinde ihtiyaç halinde sürdürüldüğü görülür (Foto. 115).

Konutların iç-dış uyumu, için dışa yansımalarından birisi de avlu kapıları ya da konutun giriş kapısı üzerinde bulunan yuvarlak-oval üst pencerelerdir. Geleneksel konut mimarisinde kapı üzerinde farklı biçimli açılmış bu pencereler iç sofayı vurgular ve benzerlerine Mersin ve Kayseri evlerinde rastlandığı bilinmektedir (Yenişehirlioğlu ve Müderrisoğlu ve ark. 1995, s.137). Öyle anlaşılıyor ki Kapadokya bölgesi konutlarında da benzer uygulamalar söz konusudur (Foto. 116-117).

Fotoğraf 116

Ortahisar'da Avlu Kapısı Üzerinde Sofayı Vurgulayan Pencere / *Window Highlighting the Hall Above the Courtyard Door in Ortahisar* (Fotoğraf: A. Budak, 2023).

Fotoğraf 117

Ürgüp'te konutun Giriş Kapısında Sofayı Vurgulayan Pencere / *Window Highlighting the Hall Above the Entrance Door of a House in Ürgüp* (Fotoğraf: A. Budak, 2022)

**Fotoğraf 118**

Ürgüp'te bir Konakta Oda İçinde Görülen Taş Süslemeler / *Stone Decorations Seen Inside a Room in a Mansion in Ürgüp* (Fotoğraf: A. Budak, 2022)



Dış cephelerde, kat silmelerinde, pencere üstlerinde, saçaklarda görülen taş süslemelerse başlı başına bir çalışmasının konusu olacak mahiyette olup, bu çalışmanın boyutlarını aşacak niteliktedir. Cephede görülen taş bezemelerin kimi zaman oda içinde kemer yüzeylerine, pencere alınlıklarına kadar uygulandığı görülür (Foto. 118). Bu süslemeler, Osmanlı başkenti İstanbul'da görülen barok ve benzeri süslemelerin Anadolu yorumu olarak görülebilecek niteliktedir.

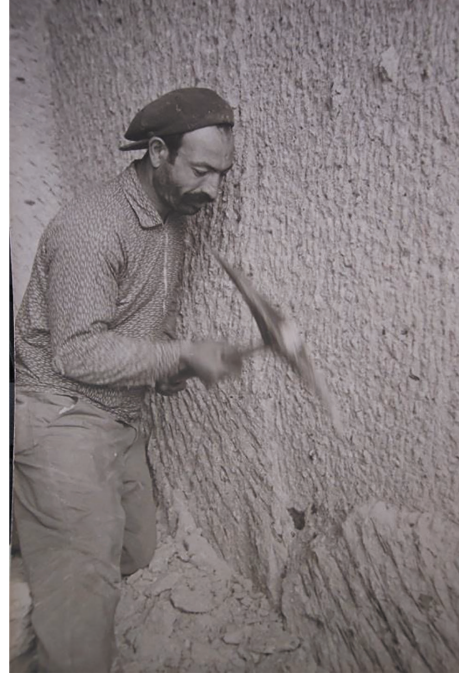
DEĞERLENDİRME

Kapadokya bölgesinde inşa edilmiş ve geleneksel konut mimarisi içinde değerlendirilebilecek örneklerden hareketle "Kapadokya geleneksel konutu" olarak tanımlanabilecek bir mimarlıkla karşılaşılır. Bölgede özellikle Ürgüp ve Mustafapaşa yerleşimlerinde yoğunlaşan Rumların inşa ettirdiği evlerin yanı sıra onlara eşlik eden Türklerin mahallerinde görülen konutlar ve Rum konutlarının mübadele sonrası yeni sahipleri olan Müslüman mübadillerinde de katkılarıyla harmanlanmış bir yerel mimarlık söz konusudur. Bu konutların tümü halk yapı sanatı ürünleridir. Kamusal kimlikleri bulunmayan konutlar halk tarafından halkın ihtiyaçları doğrultusunda benimsenmiş ilkelerle uygulanmıştır. Cengiz Bektaş, Geleneksel Türk Ev'ini oluşturan on ayrı ilke belirlemiştir. 1. Yaşama, Doğaya, Çevre Koşullarına Uygunluk, 2. Gerçekçilik, Akılcılık, 3. İçten Dışa Çözüm, 4. İç-Dış Uyuşumu, 5. Tutumluluk, 6. Kolaylık İlkesi, 7. Ölçüler İnsan Vücudundan çıkar, 8. İklima Uygunluk, 9. Gereçler En Yakından Seçilir, 10. Esneklik (Bektaş, 2001, 74-52).

Bu 10 maddeyi Kapadokya bölgesi geleneksel konut mimarlığına kolayca uyarlamak mümkündür. Bölge konutları için özellikle doğaya uygunluk, ölçülerin insan vücudundan çıkması ve esneklik ilkelerinin en belirgin ilkeler olduğu görülür.

Fotoğraf 119 ve 120

Geleneksel Yöntemlerle Kaya Oyma ve Külünk Kullanımı / *Use of Rock-Cutting and Külünk Techniques with Traditional Methods* (Tongal, 2016, s. 32-44)



Özellikle kayadan oyma mekânlarda yükseklikleri ortalama boydaki bir insanın elini uzattığında tavana değmemesi bir ölçüttür. Bir diğer gösterge pencere açıklıklarının ortalama 60-70 cm. olması ise yine ortalama boydaki bir insanın kolunun açıklığı kadardır. Pencere, ışıklandırma için yeterli sayıda ve aynı zamanda iklime uygunlukla birlikte büyük ve çok sayıda değildir. Kış döneminde büyük pencere açıklıkları ısı kaybına neden olacağı için genellikle odalar ikişer pencere açıklığına sahiptir. Kaya kış odalarındaysa bu pencere sayısı teke düşer ve böylece soğuk kış döneminde dışa daha kapalı bir mekân yaratılmış olur.

Doğanın sunduğu kaya malzemeyi işleme becerisi bölge özelinde bin yılı aşkın zamandır dinsel, yaşamsal ve işlevsel mekânlara dönüştürülürken kaya oyma yapıların kullanımında görülen süreklilik kaya oymacılığının teknik ve işleme yöntemlerinde de devam etmiştir (Öztürk, 2009, s.11). Kaya ustalarının yüzyıllarca devam eden üretkenliği ve bilgi aktarımı, kaya oyma geleneğine bağlılığın çok sıkı olduğu bölgede pek çok mekânın üretiminde devam etmiştir. Şarap işliklerinden şirahanelere olan bayrak teslimi gibi. Kapadokya bölgesi geleneksel konutlarının Roma ve Bizans geleneğinden aldığı etkileşim ve benzerlikler malzeme ve teknik şeklinde görülür. Malzeme olarak kayanın işlenmesinde geleneksel yöntemlerle kaya düşürülmesinde “külünk” ve benzeri gereçler kullanılmıştır (Foto.119-120). Kaya oymacılığı dışında, kâgir odaların üst örtüsünün takviye kemerli tonozla yani sıralı kemerli tonozla örtülmesi Roma hamamlarından devralınan üst örtü sistemine duyulan bir diğer sıkı bağlılıktır. Bu örtü sistemi odalarda kullanılıp mekânlara kemerdamı adının verilmesine sebep

olurken aynı örtü sistemine sahip bölge camileri “kemer camisi” olarak anılır. Roma mimarisinden alınan en önemli katkının kemerli tonoz örtü olduğu bu çalışmanın girişinde vurgulanmıştır (bkz. Şek. 7, Foto.8). Geleneksel Kapadokya konutlarının Bizans mimari mirasından en çok etkilendiği alanların kaya mekânlar olduğu görülür. Şarap işliklerinin benzer formalarda pekmez yapılan şirahanelere dönüşmesi gibi (Foto. 121-122). Çalışma prensipleri ve mimari özellikleri 19. yüzyılın sonuna kadar devam şarap işliklerinin, kayadan oyulmuş olanları bir ezme teknesi ve bir oluk ya da oluğa bağlanan bir kanalla bağlanan sıra teknesinden oluşmaktadır (Peker, 2023, s.737). Bu düzenek bölge konutlarının pekmez üretilen sıralıklarında da tekrarlanarak uygulanmıştır.

Kapadokya konutlarının mutfaklarında görülen eşya konulması için açılmış oyuntular da yine Bizans mimari geleneğinden alınmıştır. Bölgedeki Bizans mutfaklarının büyük bölümünün, dumanın çıkışını sağlamak için açılmış merkezdeki geniş ve yüksek bacanın yanı sıra duvarlardaki mutfak eşyalarının saklanması için nişleri en belirgin mimari özellikler olarak tanımlanır (Peker, 2023, s.748). Benzer olarak, yere açılan tandır çukurları ve havalandırma kanallarının uygulanmasında da Bizans mimarisin Kapadokya bölgesi uygulamalarında benzer detaylar görülür. Ancak form olarak benzetmekle birlikte düzenek olarak farklılıklar söz konusudur (Foto. 123-124).

Konut mimarisinde görülen bu Roma-Bizans mekân üretme pratiklerinin dışında geç dönem Osmanlısında başkentte yaygınlaşan iç sofa geleneğinin taşra yansımalarını da yine bölge konutlarında görmek mümkündür (Saner ve Yıldırım, 2006, s.165).

Fotoğraf 121

Soğanlı Vadisi II Numaralı Şarap işliği / *Winery Number II in Soğanlı Valley* (Fotoğraf: Derya Güneri, 2021, s. 393)

Fotoğraf 122

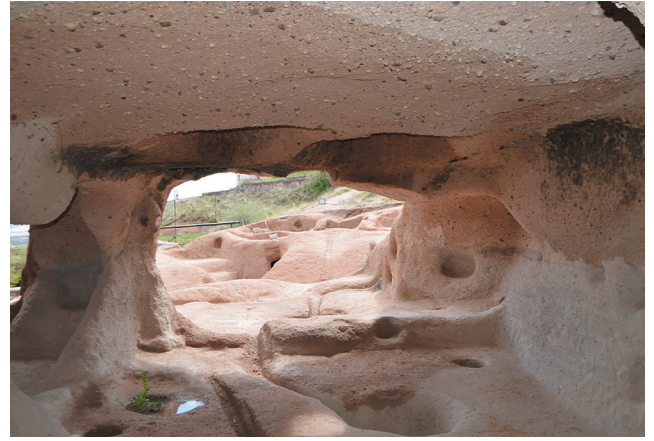
Uçhisar'dan Geleneksel Konutta Şırhane / *Şırhane in a Traditional House from Uçhisar* (Fotoğraf: A. Budak, 2021)

**Fotoğraf 123**

Soğanlı Dere Canavar Kilise Kompleksi Fırın / *Furnace of the Canavar Church Complex in Soğanlı Dere* (Fotoğraf: Nilüfer Peker, 2023, s. 748)

Fotoğraf 124

Uçhisar'da Geleneksel Kapadokya Konutunda Tandırlar / *Tandır in a Traditional Cappadocia House in Uçhisar* (Fotoğraf: A. Budak, 2023)



İç sofa kullanımıyla başkent özellikleri, cephelerindeki barok süslemelerinin yerel yorumlarıyla yine başkent özellikleridir. Kapı üstlerinde iç sofayı vurgulayan pencereler yine başkent etkilerine bağlıdır (Yenişehirlioğlu ve ark., 1995, s.137). Güneydoğu evlerinden alınan eyvan geleneği ise bölgenin farklı seviyelerde setler halinde yükselen yapısına uygundur. Avlulu hayatlı Türk evi geleneği de yine bölge konutlarına yansımıştır. Kapadokya bölgesinin üretim ve yaşam kültürü ile bağlantılı olarak ahır, şıralık, kiler, hevenkdamı gibi tarım ve hayvancılıkla ilintili mekânlar yaratılmıştır. Seki altı, musandra, sedir, ocak-şömine geleneksel Anadolu konut mimarisinde farklı bölgelerde görülen ortak kavramlardır.

Kapadokya bölgesi geleneksel konutlarında görülen eyvan kullanımının Güneydoğu Anadolu bölgesi örnekleri ile olan benzerliği de görece daha uzak bölge etkileşimi olarak yorumlanabilir (Foto.125-126). Özellikle sıcak havanın etkili olduğu güneydoğu Anadolu'yla Suriye ve çevresinde yaygın olan eyvanlı evler bu bölge evleri için yapılan dört plan grubundan biridir (Akın, 1985, s.85).

Eyvannın en önemli görevi avlunun ara yer olabilmesini güçlendirmesi olarak görülmektedir (Tuzaş ve Aşkun, 2013, s.278). Eyvannın bir diğer özelliği setler halinde yükselen yamaç evlerinde, kaya oyma mekânların önünde inşa edilerek üst seviyedeki inşa etkinliğine altlık oluşturabilmesidir. Eyvannın Kapadokya bölgesinde kullanımı, güneydoğu Anadolu konutlarından farklı olarak, bir konut planından ziyade setler arası geçişte ara mekân gerekliliği nedeniyle kullanılmış bir pratik olduğu söylenebilir. Zira Kapadokya bölgesinde eyvan derinlikleri ve yükseklikleri güneydoğu Anadolu evlerinden farklı olup, daha küçük ve dardır.

Setler halinde yükselen yamaca yaşlı yerleşimler konut planlarını doğrudan etkilemiştir. Tüm seviyelerde görülebilen kaya mekânlar çoğunlukla avlu ve avlu altı seviyesindedir. Bu seviyelerde ağırlıklı mekânlar depolama ve üretim mekânlarıdır. Kiler, ahır, odunluk, kümes, şıralık, mutfak, tandırevi gibi. Eyvanlar kaya mekânların avlu ile doğal görünen kaynaşmasını sağlamıştır. Farklı seviyelerde bulunan yamaca yaşlı yerleşimlerde setler halinde yükselen konut geleneği geliştirilmiştir.

Fotoğraf 125

Geleneksel Urfa Evlerinde Eyvan kullanımı / *Use of Iwans in Traditional Urfa Houses* (M. Kalak, M. Akdaş, 2020, s. 44)

**Fotoğraf 126**

Göreme’de Geleneksel Konutta Eyvanlı Tasarım / *Iwan Design in a Traditional House in Göreme* (Fotoğraf: A. Budak, 2023)



Avlu ve avlu altı seviyelerde yoğunlaşan kaya oyma birimlerin üst seviyede iç sofalı, sofasız ya da dış sofalı konut tasarımı kullanılmıştır. Kimi zaman ikinci seviyede bu konut tasarımından farklı olarak tek tek oda inşası da görülür. Ailenin evlenen erkek çocukları için oda ilavesi gibi. Seviyeler arasında kaya ve kesme taş merdivenler kullanılmıştır. Yamaç konutlarında yaşam mekânlarının sokağa bakmasına karşılık, Uçhisar, Ortahisar gibi yerleşimlerin tepe konutlarında yaşam mekânları avluya bakar, tepe yerleşimindeki konutlar içe, yamaç konutları dışa dönüktür (Cimşit, 2007, s.93).

SONUÇ

Farklı din ve kültürlerin bir arada bulunduğu Kapadokya bölgesinde günümüze ulaşan konutların ağırlığını 19-20. yüzyıllarda inşa edilen evler oluşturur. Özellikle Ürgüp ve Mustafapaşa’da yoğunlaşan ve maddi zenginliği görünür kılan, İstanbul’da sürdürdükleri ticaretten elde ettiklerini bu iki yerleşimde inşa ettirdikleri konutlarda sergileyen gayrimüslim konutlarıyla beraber, bir etkileşimle benzer plan ve süsleme özelliklerini kendi konutlarına taşıyan

Müslüman ailelerin inşa ettirdikleriyle birlikte, bölgenin zengin bir konut varlığı söz konusudur. Bu yazının başında da belirtildiği gibi bu konutlar Gayrimüslim konutları ya da geleneksel Türk evi adlandırmalarının ötesinde “Kapadokya Geleneksel Konut Mimarlığı” olarak tek başlık altında toplanabilecek niteliktedir. Bir ayrıma imkân vermeyecek kadar griftleşen uygulamalar söz konusudur. Bu kaynaşmada mübadelenin etkisi de azımsanmayacak boyuttadır. Konutların ikinci sahiplerince kullanımlarında doğal olarak bu mübadil jenerasyonun dokunuşları da olmuştur.

Kapadokya bölgesi geleneksel konut mimarlığı, Halk yapı sanatı çerçevesinde kendi geleneğini inşa eden bir mimarlık ortaya koyar. Kapadokya bölgesinde; bölgenin Roma, Bizans gelenekleri, ana inşa malzemesinin taş ve kaya ağırlıklı oluşu ve bunları işleme becerisi, güneydoğu Anadolu bölgesinden etkileşimle eyvan geleneği, Osmanlı başkenti ile ilişkiler ve iç sofa geleneği gibi unsurları içine alan eklektik ama aynı zamanda orijinal mekânlara sahip kendi karakteristiğini üreten bir mimarlık yaratılmıştır.

KAYNAKÇA

- Alper, B. (1998). Halk mimarisi ve el sanatları. M. Sözen (Ed.), *Kapadokya* (s. 526-547) içinde. Ayhan Şahenk Vakfı Yayınları.
- Akın, G. (1985). *Doğu ve güneydoğu Anadolu'daki tarihsel ev tiplerinde anlam*. İstanbul Teknik Üniversitesi Baskı Atölyesi.
- Akuzun, A. (2013). Ürgüp'te tandır kültürü. *Geçmişten Geleceğe Nevşehir Kültür ve Tarih Araştırmaları Dergisi*, 9(17), 23-26.
- Balta, E. (2005). *Sinasos Mübadeleden önce bir Kapadokya kasabası*. Birzamanlar Yayıncılık.
- Budak, A. (2020). 41Kere Maşallah: geleneksel konut mimarisinde nazarlık olarak maşallah kullanımı ve istif çeşitleri. *Milli Folklor*, 128, 179-205.
- Bektaş, C. (2001). *Halk Yapı Sanatı*. Literatür Yayınları.
- Bektaş, C. (2007). *Türk Evi*. Bileşim Yayınevi.
- Büyükmişçi, G. (2000). Anadolu'da konut I: Nevşehir evleri. *Arkitekt Dergisi*, 478, 58-72.
- Choisy, A. (1873). *L'art De Batir Chez Les Romains*.
- Cimşit, F. (2007). *Tepe kent yerleşmelerinde psiko-sosyal alan olgusunun konut örüntüleri ile ilişkisi; Uçhisar örneği*. [Yayımlanmamış Doktora Tezi]. İstanbul Teknik Üniversitesi.
- Dırık, A. (2022). Geleneksel Ürgüp evlerinde giriş kapıları üzerine bir tipoloji çalışması. *Mimarlık ve Yaşam Dergisi*, 7(1), 123-142. <https://doi.org/10.26835/my.978703>
- Dırık, A. (2021). *Geleneksel sivil mimari doku üzerinden 19. yüzyıl gayrimüslim yapılarının incelenmesi; Ürgüp örneği* [Yayımlanmamış Yüksek Lisans Tezi]. Hacettepe Üniversitesi.
- Eldem, S.H. (1968). *Türk Evi Plan Tipleri*. İstanbul Teknik Üniversitesi Yayınları.
- Eraslan, A. (2012). Ortaçağ Türk mimarlığında eyvan kullanımında mekân-işlev ilişkisi. *Megaron*, 7(3), 145-160.
- Erençin, A. (1979). *Kapadokya yerel konutlarında turizme yönelik yenileme çalışmalarına bir yaklaşım, örnek: Avcılar köyü* [Yayımlanmamış Doktora Tezi]. İstanbul Teknik Üniversitesi.
- Esmer, M. A. (1992). *Avanos'un Eski Türk Evleri*. Kültür Bakanlığı Yayınları.
- Güneri, D. (2021). Soğanlı Vadisi şarap işlikleri. *Uluslararası Beşeri Bilimler ve Eğitim Dergisi*, 7(15), 387-408.
- Hisarlıgil, B.B. ve Uluoğlu, B. (2008). Geleneksel Anadolu yerleşmelerinde "ara"ların hermeneutik-fenomenolojisi. *İtüdergisi/a Mimarlık Planlama Tasarım*, 7(2), 64-75.
- İmamoğlu, V. (2006). *Geleneksel Kayseri evleri*. Kayseri Büyükşehir Belediyesi Yayınları.
- Kalak, M. ve Akdaş, (2020). *Mekan organizasyonunda eyvanın rolü ve önemi*. İksad Yayınları.
- Kalaycı, M.G. (2006). *Geleneksel Ürgüp Konutları ve Dereler Mahallesi Koruma Geliştirme Önerisi* [Yayımlanmamış Yüksek Lisans Tezi]. Gazi Üniversitesi.
- Karakaya, M. (2007). *Seyahatnamelerde Nevşehir* [Yayımlanmamış Yüksek Lisans Tezi]. Niğde Üniversitesi].
- Kuban, D. (2007). *Osmanlı Mimarisi*. YEM Yayınları.
- Kuban, D. (2002). *Mimarlık Kavramları*. YEM Yayınları.
- Küçükerman, Ö. (1985). *Kendi mekânının arayışı içinde Türk evi*. Türkiye Turing ve Otomobil Kurumu Yayınları.
- Mercimek, Ş. E. (2019). Antikiteden 19. yüzyıla Gelveri evlerinde yapı-mekan-biçim. M. Hakman (Ed). *Kapadokya, hafıza, kimlik ve kültürel miras* (s. 141-169) içinde, Arkeoloji ve Sanat Yayınları.
- Peker, N. (2023). Bizans Kapadokya'sında zirai faaliyetler: yazılı kaynaklar ışığında arkeolojik kanıtların okunması. *Nevşehir Hacı Bektaş Veli Üniversitesi Sosyal Bilimler Enstitüsü Dergisi*, 13(1), 734-754. <https://doi.org/10.30783/nevsosbilen.1253642>
- Saner T. ve Yıldırım, Z. Ö. (2006). Sinasos konutlarında kentli özellikler. *Sanat Tarihi Desterleri Dergisi*, 10, 165-179.
- Sevin, V. (1998). Tarihsel coğrafya. M. Sözen (Ed), *Kapadokya* (s. 44-61) içinde. Ayhan Şahenk Vakfı Yayınları.

- Şenyurt, O. (2018). *Zamanın mekânları mekânın zamanları, Osmanlı'da mimari mekân ve yaşam*. Doğu Kitabevi Yayınları.
- Önür, S. Özkan, S. (1974). Kalın duvar örüntüsü ve Kapadokya'da mimarlık. *Mimarlık*, 127(5), 10-16.
- Özbek, Y. (2014). Kapadokya'da Osmanlı dönemi duvar resimlerinde kent tasvirleri. *Akdeniz İnsani Bilimler Dergisi*, 4(1), 215-230.
- Özbek, Y. (2022). *Kapadokya'da Osmanlı duvar resimleri*. Atatürk Kültür Merkezi Başkanlığı Yayınları.
- Öztürk, F. G. (2009). *Kapadokya'da dünden bugüne kaya oymacılığı*. Arkeoloji ve Sanat Yayınları.
- Tongal, P. B. (2014). *Construction techniques of traditional Uçhisar houses* [Yayımlanmamış Yüksek Lisans Tezi]. Orta Doğu Teknik Üniversitesi.
- Tunçer, M. (2014). *Tarihi çevre yok olurken, Amasra, Bergama, Kaş, Uçhisar Örnekleri*. Alter Yayınları.
- Tuztaşı, U. ve Aşkun, İ. Y. (2013). Türk evi idealleştirmesinde "Osmanlı evi" ve "Anadolu evi" kavramlarının ortaklıklarına ilişkin işlevsel açıklamalar. *Bilig*, 66(3), 273-296.
- Yenişehirlioğlu, F., Müderrisoğlu F. ve Alp, S. (1995). *Mersin evleri*, Kültür Bakanlığı Yayınları.
- URL 5. S. S. Göreme Turizm Geliştirme Kooperatifi, (T.Y.), Erişim Tarihi: 10.02.2024, Göreme'de kış odasında halı dokuyan kadınlar, <https://www.goremekoop.com/tr/eski-fotograflar/>

ELEKTRONİK ERİŞİMLİ FOTOĞRAFLAR

- URL 1. Library of Congress, (1935), Erişim Tarihi: 29.10.2022, Zelve'den 1935 tarihli fotoğrafta kuzuluk, <https://www.loc.gov/resource/ppmsca.17410/?sp=55>
- URL 2. S. S. Göreme Turizm Geliştirme Kooperatifi, (T.Y.), Erişim Tarihi: 10.02.2024, Kapadokya bölgesinde kaya oyma mutfak-tandirevine ait eski fotoğraf, <https://www.goremekoop.com/tr/eski-fotograflar/>
- URL 3. Library of Congress, (1935), Erişim Tarihi: 29.10.2022, 1935 tarihli fotoğrafta Kapadokya'dan bir konutun avlusu ve yaz mutfağı <https://tile.loc.gov/storage-services/service/ppnp/ppmsca/17400/17410/00047v.jpg>
- URL 4. Library of Congress, (1935), Erişim Tarihi: 29.10.2022, Zelve'de kış odası ve yüklük, <https://www.loc.gov/resource/ppmsca.17409/?sp=25>

