

A RESEARCH ON MOTHER OF PEARL INLAY DECORATION AND THE SITUATION OF MOTHER OF PEARL INLAY WORKSHOPS IN GAZİANTEP REGION

Faruk ESER¹, Assoc. Prof. Dr. Bekir Cihad BAL²

¹Kahramanmaraş Sütçü İmam University, Graduate School of Natural and Applied Sciences, 46040, Kahramanmaraş, TURKEY

²Kahramanmaraş Sütçü İmam University, Vocational School of Technical Sciences, Department of Material and Material Operation Technologies, 46040, Kahramanmaraş, TURKEY

Faruk_eser27@hotmail.com

Abstract: From past to today, different methods have been applied to make wooden surfaces look better. Some of these methods are dying in different colors, carving different patterns by carving or decorating some different materials on wood surfaces. Mother of pearl inlay is a surface decoration technique made by embedding materials such as silver, tin, lead, alpaca wire, pearl, ivory or bone into wooden surfaces. Pearl inlay decoration is being made intensively in Gaziantep region in Turkey. In this study, the situation of pearl inlay workshops in Gaziantep region was investigated. According to the information obtained at the end of the research; While many pearl inlaid workshops have been operating in the past, it has been determined that this number has decreased significantly in the present day. It has been determined that this art is in a group of ending professions and that a new master has not grown up in this area.

Key Words: Mother of Pearl inlay, Gaziantep, Wooden surface decoration

SEDEF KAKMA SÜSLEMESİ ve GAZİANTEP BÖLGESİNDEKİ SEDEF KAKMA ATÖLYELERİNİN DURUMU ÜZERİNE BİR ARAŞTIRMA

Faruk ESER¹, Assoc. Prof. Dr. Bekir Cihad BAL²

¹ Kahramanmaraş Sütçü İmam Üniversitesi, Fen Bilimleri Enstitüsü, , 46040, Kahramanmaraş, TÜRKİYE

² Kahramanmaraş Sütçü İmam Üniversitesi, Teknik Bilimler Meslek Yüksekokulu, Malzeme ve Malzeme İşleme Teknolojileri Bölümü, 46040, Kahramanmaraş, TÜRKİYE

Faruk_eser27@hotmail.com

Özet- Geçmişten günümüze, ahşap yüzeyleri daha güzel göstermek için farklı metotlar uygulanmıştır. Farklı renklerde boyamak, oyarak farklı desenler işlemek veya farklı bazı malzemeleri ahşap yüzeylere yapıştırarak süslemek bu metotlardan bazılarıdır. Sedef kakma, gümüş, kalay, kurşun, alpaka tel, sedef, fildişi veya kemik gibi malzemelerin ahşap yüzeylere gömülmesi ile yapılan bir yüzey süsleme tekniğidir. Türkiye’de, Gaziantep bölgesinde yoğun olarak sedef kakmacılığı yapılmaktadır. Bu çalışmada,

Bu makale, 4. Uluslararası Mobilya ve Dekorasyon Kongresi’nde sunulmuş ve İleri Teknoloji Bilimleri Dergisi’nde yayınlanmak üzere seçilmiştir.

Gaziantep bölgesinde sedef kakma atölyelerinin durumu araştırılmıştır. Araştırma sonunda elde edilen bilgilere göre; geçmişte çok sayıda sedef kakma atölyesi faaliyet gösterirken, günümüzde bu sayının son derece azaldığı belirlenmiştir. Bu sanatın, biten meslekler grubunda olduğu ve bu alanda yeni usta yetişmediği belirlenmiştir.

Anahtar Kelimeler: Sedef kakma, Gaziantep, Ahşap yüzey süsleme

1.GİRİŞ

Geçmişten günümüze birçok farklı malzeme, insanoğlunun günlük hayatında yer edinmiştir. İlkel çağlarda, insanlar kendilerine en yakın, en kolay buldukları ve en kolay işleyebildikleri maddelerden kendileri için çeşitli nesnelere yapmaya çalışmışlardır. Önceleri toprak, kil, taş, odun, otsu bitkiler, hayvan deri ve kemikleri, sonraları ise bunlara ilaveten çeşitli metaller işlenmeye ve kullanılmaya başlanmıştır (Bal ve Kılavuz 2015). Son yıllarda ise, bu maddelerle beraber çok çeşitli kompozit malzemeler insanların günlük hayatında yer edinmiştir. Bu hammaddelerin içinde odun diğerlerinden farklı olarak, en ilkel çağlardan bu güne önemli doğal hammaddelerden birisi olmuştur.

Günümüzde masif odun ve odun esaslı kompozit malzemeler, özellikle mobilya ve dekorasyon işlerinde, yapı malzemesi olarak ve çok değişik gereçlerin üretilmesinde kullanılmaktadır. Odun esaslı kompozit malzemelerin yüzeylerinin işlenmesinde, estetik bakımdan daha cazip bir hale getirilmesinde, hazır kaplama malzemeleri ile kaplamak veya boyamak en fazla uygulanan metotlardandır. Özellikle mobilya ve dekorasyon alanında kullanılan odun esaslı kompozit levha ürünleri bu yöntemlerle işlem görmekte yüzeyleri kaplanmakta ve piyasaya arz edilmektedir.

Masif ağaç malzemenin görünüşünün estetik anlamda güzelleştirilebilmesi için ise geçmişte birçok farklı metot uygulanmıştır. Patine boyama, tütsüleme, yüzeylerin yakılması (rakka-i binnar), kumlama, sedef kakma, rölyef (kabartma tekniği), Kündekâri, Edirnekârî gibi teknikler geçmişten günümüze uygulanmıştır (Özalp ve Sofuoğlu, 2007). Anadolu'da, uzun yıllardan beri, masif ağaç malzemenin güzelleştirilmesi için bu tekniklerden bazıları fazlaca uygulanmıştır. Özellikle ağaç malzemenin yüzeylerinin oyularak süslenmesi şeklinde uygulanan ahşap oymacılığı, tutkalsız birleştirme yapılarak oluşturulan Kündekâri tekniği ve sedef parçaların ahşap malzeme yüzeyine gömülmesi şeklinde uygulanan sedef kakma önemli tekniklerdendir.

Sedef kakma, sedef, ahşap üzerine açılan çukur veya oymalara yerleştirilir ve tahtaya temas eden yüzeyden düşmelerini önleyecek yapıştırıcılar sürülür ya da sedeflerin etrafı madeni tellerle çevrilir. Sedef kakma süslemesi, Türkiye'de özellikle Gaziantep ilinde yoğun olarak yapılan ahşap süsleme tekniğidir (Şekil 1). Sedef kakma süslemesi işine Sedefkârî ve bu işi yapan kişilere sedefkâr adı verilmektedir. Bağa, fildişi, kemik, çeşitli filetolar ve altın, gümüş gibi kıymetli madenler de sedefkârılıkta kullanılan malzemelerdir (URL1). Geleneksel adı Sedefkârî'dir. Bu nedenle, aslına bağlı kalınarak, bu noktadan sonra Sedefkârî olarak kullanılacaktır.

Sedefkârî süsleme sanatının ilk olarak hangi tarihte ve kimler tarafından uygulanmaya başlandığı kesin olarak bilinmemektedir (Şahan 2002). Ancak, bazı kaynaklarda; ilk çağın en eski uygarlıklarında görülmekle birlikte, sedefin eşyada süs ögesi olarak uygulanışının çok sonra olduğu bildirilmiştir. Her ne kadar bazı kaynaklar Sümer Sanatında sedefin traş edilerek ahşaba uygulandığını, Uzak Doğu ve Güney Asya'da Hint Sanatında sedef süslemelere rastlandığını bildirirlerse de, sedefin en yaygın ve en gelişmiş şekliyle Türk-Osmanlı Sanatında görüldüğü bildirilmiştir (URL1). Sedef işçiliği ülke, kültür, motif ve kullanım alanlarına göre farklı teknik ve isimler altında, kakma tekniği, sıvama tekniği, Eser-i İstanbul işi, Şam işi, Viyana işi ve Kudüs işi şeklinde gruplandırılmıştır (Anonim, 2007).



Şekil 1. Sedefkari işi yapan bir işyerine ait görüntü

Türkiye’de ahşap süsleme metotları bakımından çok önemli bir yere sahip olmasına rağmen, Sedefkâri son zamanlarda cazibesini kaybetmiştir. Yeni kuşak sedefkâr yetişmemektedir. Sedefkâri olarak yapılan işler yeterli alıcı bulamamaktadır. Genel olarak kaybolan meslekler grubuna girmiştir. Ayrıca, Sedefkâri süsleme sanatı ile ilgili olarak bu güne kadar, Şahan (2002) tarafından hazırlanan yüksek lisans tezi haricinde, akademik anlamda yeterli bir çalışma yapılmadığı belirlenmiştir. Bu nedenlerden dolayı, bu çalışmada, Gaziantep bölgesinde yapılan, Sedefkâri üreten işyerlerinin genel durumu hakkında bilgi toplanmaya çalışılmıştır.

2.MATERYAL VE METOT

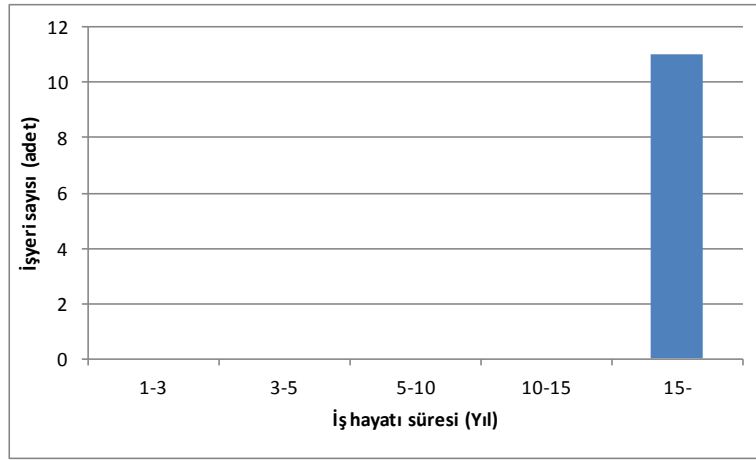
Türkiye’de Sedefkâri süsleme işi yapan işletmeler yoğun olarak Gaziantep ilinde bulunmaktadır. Gaziantep haricinde bazı illerde, bu işle uğraşan birkaç işyeri ve sedefkâr bulunmaktadır. Ancak, yoğunluk Gaziantep ili olduğu için, bu çalışmada Gaziantep ilinde bulunan işletmeler üzerinde yapılmıştır.

Araştırmada bilgi toplama, yüz yüze görüşme metoduyla anket yöntemi kullanılarak yapılmıştır. Anket çalışmasında temel olarak 10 soru ile veri toplanmaya çalışılmıştır. Araştırmada, Gaziantep ilindeki bir örneklem grup üzerinde değil tüm işyerlerinde anket çalışması uygulanmıştır. Çalışmada anket her bir çalışana değil, işyerini temsil eden kişilere uygulanmıştır. Anket çalışması toplam 11 işyerine uygulanmıştır. Elde edilen veriler Excel programında işlenmiş ve sonuçlar grafik olarak bulgular ve tartışma kısmında verilmiştir.

3. BULGULAR VE TARTIŞMA

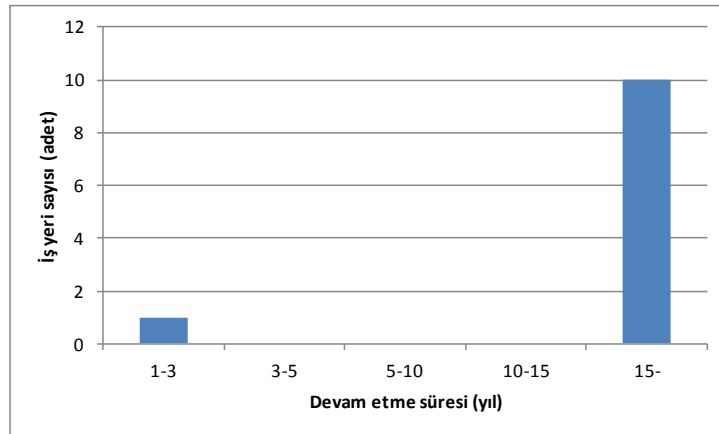
Gaziantep ilinde Sedefkâri işi üreten işyerlerinde yapılan anketlerden elde edilen veriler aşağıda şekillerde verilmiştir. Şekil 2’de iş hayatı süresine göre iş yeri sayılarını veren grafik görülmektedir. Bu grafiğe göre, anket yapılan işyerlerinin tamamı 15 yıldan daha fazla bir süredir Sedefkâri ile uğraşmaktadır. Bu veriye göre, Sedefkâri işi üretmek için yeni açılan bir işyeri bulunmamaktadır. Konu ile ilgili önceki çalışmalar incelendiğinde, 2000 Yılında yaklaşık olarak 80 iş yerinin faaliyette olduğu bildirilmiştir (Şahan 2002). Buna göre, 2000 yılından 2017

yılına kadar geçen sürede yaklaşık olarak 70 iş yerinin kapandığı görülmektedir. Gaziantep ilindeki Sedefkâri işletmelerinin sayılarının hızla azalmakta olduğu söylenebilir.



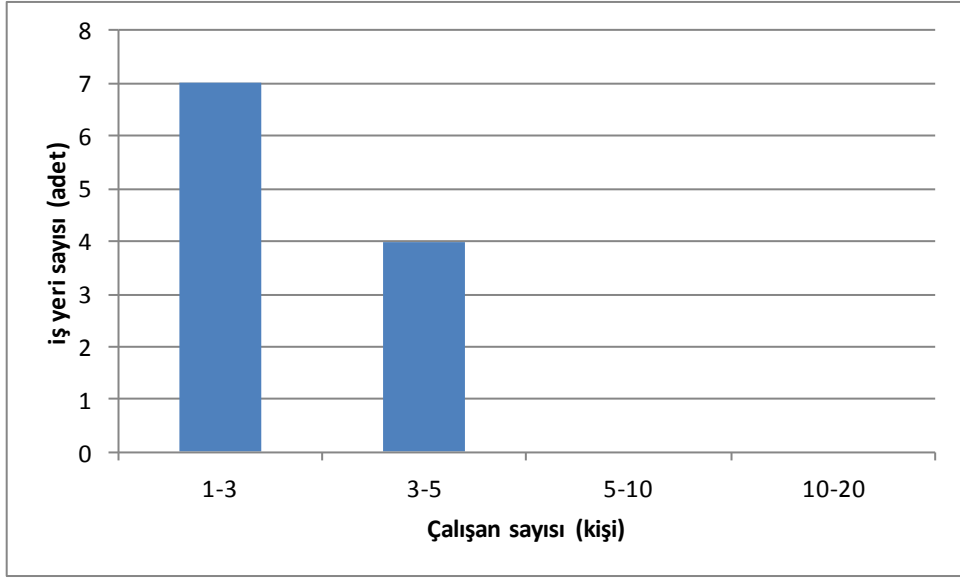
Şekil 2. İş hayatı süresine göre iş yeri sayıları

Aşağıda Şekil 3’de Sedef kari süsleme işine devam etme isteğine göre işyeri sayıları verilmiştir. Grafik incelendiğine, genel olarak sedefkârların bu işe 15 yıldan daha uzun bir süre devam etmek istedikleri anlaşılmaktadır. Ancak, burada unutulmaması gereken husus, bu işi şu anda devam ettiren sedefkârların çoğunun orta yaş üstü kişiler olduğu ve bu yaştan sonra meslek değiştirmenin çok zor olduğudur. Şahan (2002) tarafından yapılan araştırmada, 2000 yıllarında çoğu yaş grubundan çalışanların olduğu tespit edilmiştir. Ancak geçen süre sonunda genç yaştaki çalışanların bu meslektan uzaklaştıkları anlaşılmaktadır.



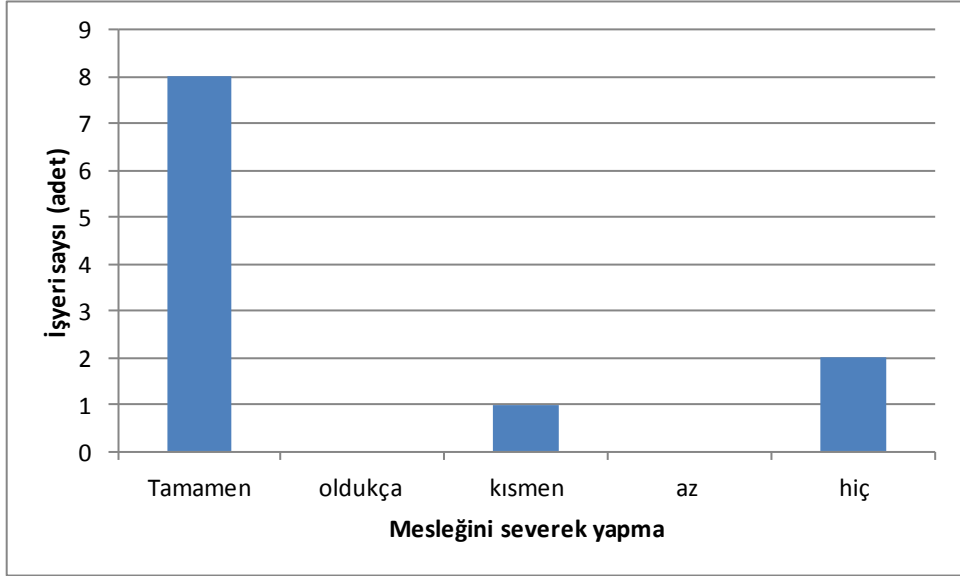
Şekil 3. Sedefkari işine devam etme isteğine göre iş yeri sayıları

Şekil 4’de işyerlerinde çalışan sayıları verilmiştir. Grafik incelendiğinde genel olarak 1-3 kişinin çalıştığı 7 işletme bulunmakta ve 3-5 kişinin çalıştığı 4 işletme bulunmaktadır. Genel olarak işletmelerin mikro ölçekli işletmelerden oluştuğu söylenebilir.



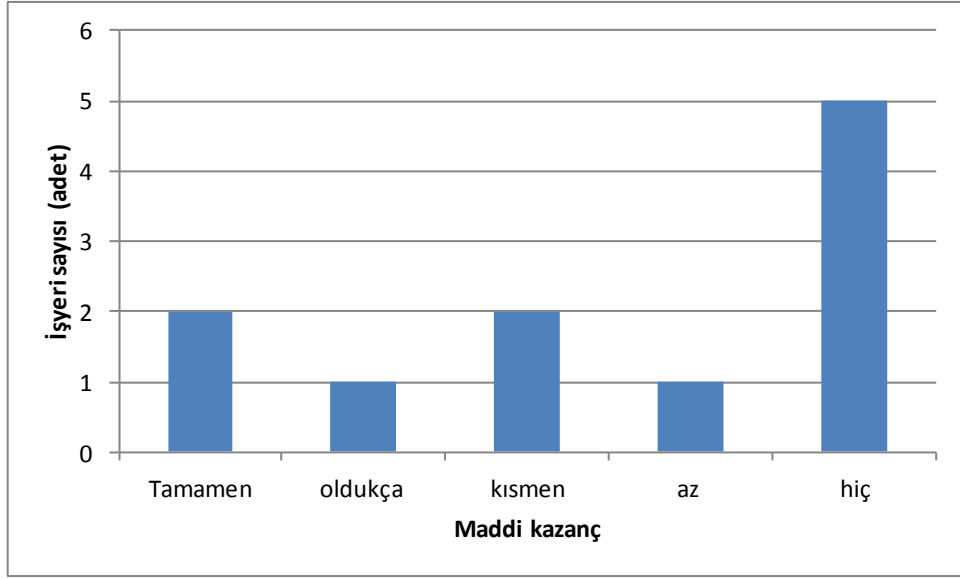
Şekil 4. Çalışan kişi sayılarına göre işyeri sayıları

Şekil 5 'de Sedefkârı üretimini severek mi yapıyorsunuz sorusuna verilen cevaplara ait grafik görülmektedir. Bu grafikteki bilgilere göre bu meslekle uğraşan çoğu çalışanın bu işi severek yaptığı anlaşılmaktadır.



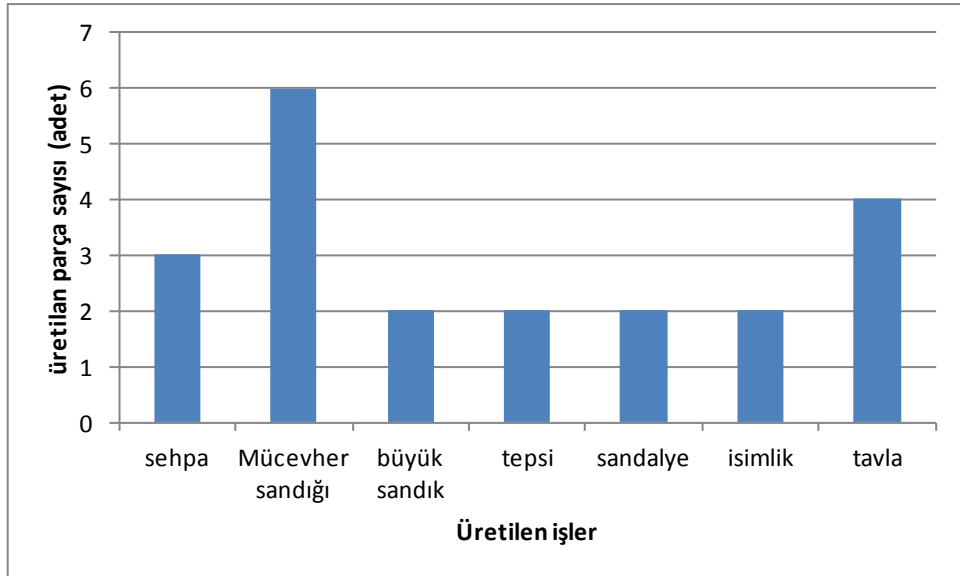
Şekil 5. Mesleğini severek yapanların oranı

Aşağıda Şekil 6'de yaptığımız işin getirisini maddi olarak yeterli buluyor musunuz şeklindeki soruya, işyeri sahiplerinin çoğunluğu olumsuz cevap vermişlerdir. Buna göre bu meslekle uğraşan iş yerlerinin diğer sorunlarının yanında en önemli sorununun kazanç olduğu söylenebilir.



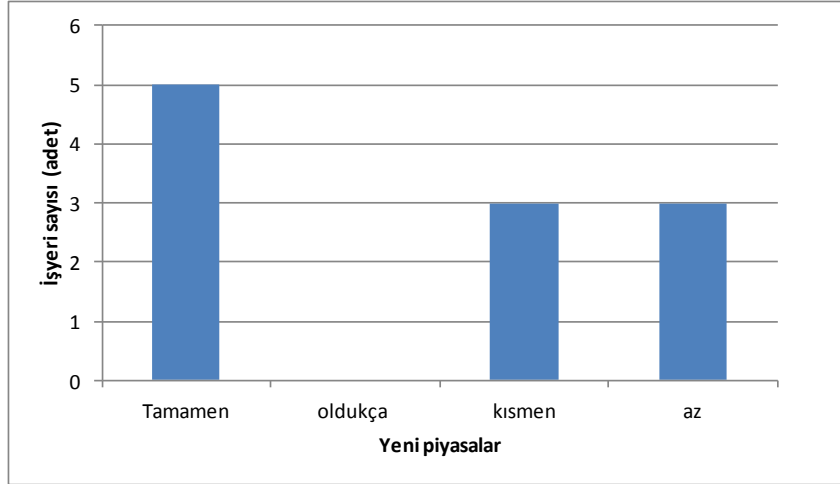
Şekil 6. İşyerlerinin maddi kazanç bakımından görüşleri

Şekil 7’de verilen grafikte iş yerlerinin en fazla hangi işleri ürettiklerine dair bilgi verilmeye çalışılmıştır. Bu grafiğe göre, en fazla üretilen ürünün mücevher sandığı olduğu, bunu tavla ve sehpanın takip ettiği görülmektedir. Bu ürünlerin dışında, tabanca kabzası, masa vs. gibi bazı diğer ürünleri de üreten işyerleri mevcuttur ancak genel olarak üretilen ürünler bunlar olduğu belirlenmiştir.



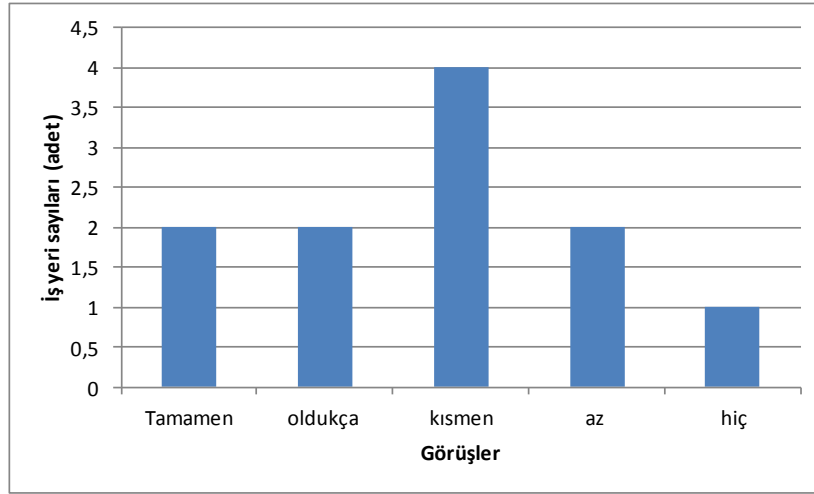
Şekil 7. İşyerlerinin en fazla ürettikleri ürünler

Şekil 8’de yeni bazı piyasaların bulunması ile Sedef kakma işine talep artar mı? Sorusuna verilen cevaplara ait grafik verilmiştir. Bu grafiğe göre, mesleğin devam ettirilebilmesi veya bu işe olan talebin artırılabilmesi için yeni piyasaların bulunmasının önemli bir katkısının olmayacağı fikri hakimdir.



Şekil 8. Yeni piyasaların bulunması ile Sedef kakma işine talep artar mı? Sorusuna işyerlerinin görüşleri

Şekil 9’de Lise ve üniversitelerde Sedef kakmacılığa yönelik yeni çalışmalar yapılırsa Sedef kakma işine talep artar mı? Sorusuna iş yerlerinin vermiş oldukları cevaplara dair veriler görülmektedir. Buna göre, çoğu işyeri kısmen cevabını vermiştir. Elde edilen görüşlere göre, genel olarak Sedefkârı mesleğinin geliştirilmesi veya devam ettirilebilmesi için yapılması gerekenler tek bir maddeden ibaret değildir. Bir çok farklı nedenden dolayı bu mesleğe olan ilgi azalmıştır. Görüşülen işyerlerine ayrıca, bu konuda da görüşleri alınmıştır.



Şekil 9. Lise ve üniversitelerde Sedef kakmacılığa yönelik yeni çalışmalar yapılırsa Sedef kakma işine talep artar mı? Sorusuna iş yerlerinin görüşleri

Görüşülen iş yerlerine sorulan; “Gaziantep Sedef kakma işinin üretiminin azalmasının sebebi sizce nedir?” sorusuna iş yerleri genel olarak şu şekilde görüş bildirmiştir;

- a- piyasanın daralması (8 işyeri)
- b- kiraların pahalı olması (2 işyeri)
- c- malzeme ve hammaddenin yetersiz veya pahalı olması (4 işyeri)
- d- kalifiye olarak çalıştıracak usta, kalfa ve çırak yetersizliği (7 işyeri)

- e-maaşının-kazancının az olması (8 işyeri)
- f-personelin sigortasız çalıştırılmaları (4 işyeri)
- g-devlet desteğinin olmaması yada yetersiz olması (9 işyeri)
- h-müşterilerin sedef kakma işleri artık sevmemeleri (6 işyeri)

Elde edilen bu görüşlere göre, piyasanın daralması, devlet desteğinin olmaması, kalifiye eleman yetersizliği ve kazancının az olması üretim miktarını en fazla etkileyen faktörlerdir.

4. SONUÇLAR

Bu çalışmada, Gaziantep ilinde geçmişte yoğun olarak yapılan ancak son yıllarda, kaybolan meslekler grubunda anılmaya başlanan Sedefkâri süsleme üzerine faaliyet gösteren işyerleri üzerine bir araştırma yapılmıştır. Araştırmada, bu süsleme tekniğini yapan işyerlerinin genel durumları ve sorunları üzerine yüz yüze görüşme metodu ile anket yapılmıştır. Ankette sorulan sorulara alınan cevaplar doğrultusunda, genel olarak şu sonuçlar çıkarılmıştır;

- Bu süsleme sanatını uygulayan iş yerleri sayısı azalmıştır. İşletmelerin hepsi mikro işletmelerdir. Yeni işyeri açılmamaktadır. çalışan sayısı azalmıştır.
- Yeni yetişen sedefkâr yok denecek kadar azdır.
- Bu işi şu anda yapanlar işlerini severek yapmaktadır. Ancak bu işin kazancı iş yerlerini tatmin etmemektedir.
- Piyasanın daralması, bu işte yeni yetişen eleman olmaması, devlet desteğinin bulunmaması en önemli sorunlarından.
- İleriki yıllarda, şu anda bu işi yapan iş yerlerinin kapanması ile bu mesleğin Türkiye’de biten mesleklerden olacağı anlaşılmaktadır.

Kaynaklar

Anonim, 2007, Sedef kakma, Ders notları, Meslekî Eğitim Ve Öğretim Sisteminin Güçlendirilmesi Projesi, Ankara.

Bal, B. C., ve Kılavuz, M. (2015). İlk Mobilya. Selçuk-Teknik Dergisi, 14(2), 56-69.

Özalp, M., ve Sofuoğlu, S. D. 2009, Üst Yüzey işlemlerinde Eskitme Teknikleri, Düzce Üniversitesi, Orman Fakültesi Dergisi, 5 (2): 46-57.

Şahan Ş, 2002, Gaziantep ilinde sedef kakmacılığı üzerine bir araştırma, Ankara Üniversitesi, Fen bilimleri Enstitüsü, Ev Ekonomisi ABD, YL tezi, Ankara.

URL1. 2017. Sedefçilik, sedefkarlık, Geçmişten günümüze kakmacılık sanatımız, <http://www.sanatpenceresi.com>, son erişim tarihi: 27.07.2017.