

Transparency in Local Government: Spatial Transformation of Municipal Buildings in Türkiye

Yerel Yönetimde Saydamlaşma: Türkiye’de Belediye Binalarının Mekânsal Dönüşümü

Merve ULUÇAY TEMEL¹ 

Karadeniz Teknik Üniversitesi, Mimarlık
Fakültesi, Mimarlık Bölümü, Trabzon, Türkiye

Derya ELMALI ŞEN² 

Karadeniz Teknik Üniversitesi, Mimarlık
Fakültesi, Mimarlık Bölümü, Trabzon, Türkiye



Bu araştırma, ikinci yazar danışmanlığında birinci yazar tarafından Karadeniz Teknik Üniversitesi, Fen Bilimleri Enstitüsü Mimarlık Ana Bilim Dalında yürütülen yüksek lisans tezinden üretilmiştir.

Geliş Tarihi/ Received 09.06.2023

Kabul Tarihi/ Accepted 22.07.2023

Yayın Tarihi/ Publication Date 21.09.2023

Sorumlu Yazar/Corresponding author:

Derya ELMALI ŞEN

E-mail: d_elmali@ktu.edu.tr

Cite this article: Uluçay Temel, M., & Elmalı Şen, D. (2024). Transparency in Local Government: Spatial Transformation of Municipal Buildings in Türkiye. *PLANARCH - Design and Planning Research*, 8(1), 80-92. DOI: 10.5152/Planarch.2023.23177.

ABSTRACT

The concept of transparency, which has been utilized by human beings from prehistoric times to the present day, began to be discussed in the mid-20th century, enriched, and took on much deeper meanings. In architecture today, the concept of transparency has become a multidimensional concept with its connotations that go beyond the ability to reveal the background and transmit light, rather than being solely material-related. On the other hand, in recent years, concepts that are the cornerstone of classical democracy, such as participatory democracy and transparent governance, are being debated both globally and in Turkey. Especially at the level of local governments, the representation power of architecture is utilized as the most effective method of putting these concepts into practice. The purpose of this study is to interpret the administrative and spatial changes that municipal institutions and municipal buildings have undergone from the past to the present day in the context of the concept of transparency in Turkey. For this purpose, a literature review was conducted, and the transformation of municipal structures was revealed in terms of both administrative and spatial aspects, and the spatial transformation in municipal structures was examined through the concept of transparency in architecture using descriptive analysis method. It was concluded that transparency finds its correspondences in concepts such as accessible, inviting, attractive, embracing, human-scale, legible, balanced, and lightweight in municipal service

Keywords: Democracy, transparent management, transparent design, municipal buildings, spatial transparency

ÖZ

Tarih öncesi çağlardan günümüze kadar insanoğlu tarafından faydalanılan saydamlık kavramı, 20. yüzyılın ortalarında tartışılmaya başlanmış, zenginleştirilmiş ve çok daha derin anlamlara bürünmüştür. Günümüzde mimarlıkta saydamlık kavramı salt malzemeye ilgili olan, arkasını gösterme ve ışığı geçirme becerisinden daha öte, barındırdığı yan anlamları ile çok boyutlu bir kavram haline almıştır. Öte yandan son yıllarda, dünyada olduğu gibi Türkiye’de de katılımcı demokrasi, şeffaf yönetim gibi klasik demokrasinin mihenk taşı olan kavramlar tartışılmaktadır. Özellikle yerel yönetimler düzeyinde bu kavramları teoriden pratiğe geçirmenin en etkin ifade yöntemi olarak da mimarlığın temsil gücünden yararlanılmaktadır. Bu çalışmanın amacı Türkiye’de belediye kurumunun ve belediye binalarının geçmişten günümüze yönetsel ve mekânsal olarak geçirdiği değişimin, saydamlık kavramı bağlamında okunmasıdır. Bu amaç doğrultusunda literatür taraması yapılarak belediye yapılarının geçirdiği dönüşüm yönetsel ve mekânsal yönden ortaya konmuş ve betimsel analiz yöntemi ile belediye yapılarındaki mekânsal dönüşüm mimarlıkta saydamlık kavramı üzerinden irdelenmiştir. Saydamlığın belediye hizmet binalarında; erişilebilir, davet edici, çekici, saran, kucaklayan, insan ölçeğinde olan, okunaklı, dengeli, hafif gibi kavramlarla karşılık bulduğu ve yapıların geçmişten günümüze saydamlaşma yönünde bir gelişim gösterdiği sonuçlarına ulaşılmıştır.

Anahtar Kelimeler: Demokrasi, şeffaf yönetim, saydam tasarım, belediye binaları, mekânsal saydamlaşma

Giriş

Mimarlık; tasarım ve sanatın diğer dallarına göre kullanıcının hayatına daha fazla dokunması, daha geniş etki alanına sahip olması ve çok daha geniş kitlelere ulaşması nedeniyle toplum üzerinde önemli bir etki ve güce sahiptir. Bu nedenle mimarlık bazen bilinçli bazen de bilinçsiz bir evrim sonucunda temsil sorumluluğunu üstlenmiştir. Bu sayede ilk çağlardan günümüze ulaşan topluluklar -tapınak, çeşitli heykeller ya da büyük şehirler gibi ayakta kalan yapıtlardan anlaşıldığı üzere- mesajlarını mimari aracılığıyla gelecek nesillere iletmışlerdir (Uludağ, 2009).



Topluma hizmet eden çeşitli yapılar arasında kamu yapıları, mimarinin temsil gücünün en iyi okunabildiği mekânsal oluşumlardan biridir. Zira kamu yapılarının kullanıcıları olan halk ile kurulan diyalog mekân üzerinden sağlanmaktadır. Ancak zaman zaman bu kullanıcılar için kamu yapılarını deneyimleme eylemi bir tedirginlik ve korku sürecine dönüşmektedir. Bunun nedeni demokratik olarak bazı eşikleri aşamamış ülkelerde iktidarların, varlık ve sürekliliklerini sağlamak adına, halk ile arasında korku unsurunu merkeze alan bir iletişim modeli tercih etmeleridir (Yılmaz, 2013). Bu durum mekânsal boyuta da yansımakta, halkın devlet kurumlarına karşı çekingen bir davranış biçimi geliştirmesi ve kendisini devletten soyutlama eğilimi göstermesi ile sonuçlanmaktadır. Bu tedirginlik ve korku halini ortadan kaldırmanın yolu demokratik bilinci geliştirmekten ve toplumu katılıma teşvik etmekten geçmektedir. Bunu gerçekleştirmek için mimarlığın temsil gücünden yararlanmak mümkündür. Bu doğrultuda kullanıcıları, yönetim binalarının devlete ait olduğuna yönelik toplumsal algının ötesinde aslında devlet ile halk arasındaki iletişimi sağlamak için var olduğu düşüncesine ulaştıracak, erişilebilirliği ve kamusalılığı arttırmış, deneyimlenebilir yönetim binaları inşa edilmesi gerekmektedir. Günümüzde otoriteler tarafından şeffaf demokrasiyi çağrıştıran amaç ile kullanılan bu mimari biçimlenişler, tasarımlara saydamlık olarak yansımakta, bir yandan maddesel olarak görsel geçirgenliği artan yapıların öte yandan anlamsal olarak da saydamlaştığı dikkat çekmektedir (Uluçay Temel, 2022).

Bu bağlamda araştırma; saydamlığın maddeselliğin ötesinde çok yönlü bir kavram olmasından hareketle; egemen yönetimlerin, tüm kamu yapılarında olduğu gibi belediye binalarında da demokratik imajlarını ön plana çıkarmak için saydamlık kavramından yararlandığı varsayımıyla ele alınmıştır. Bu çalışmanın amacı Türkiye’de belediye kurumunun ve belediye binalarının geçmişten günümüze yönetsel ve mekânsal olarak geçirdiği değişimin saydamlık kavramı çerçevesinde okunmasıdır.

Mimarlıkta Saydamlık Kavramı

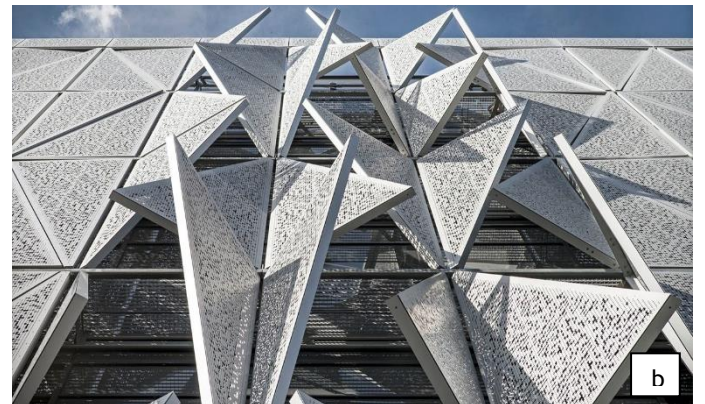
Türk Dil Kurumu Sözlüğünde (t.y.) saydam kelimesi “içinden ışığın geçmesine ve arkasındaki şeylerin görülmesine engel olmayan (cisim), şeffaf, transparan” olarak; yan anlamı ile de “açık seçik, belirgin” olarak tanımlanmaktadır. Tarih öncesi çağlardan bugüne insanoğlunun aslında içgüdüsel bir eğilimle yararlandığı saydamlık kavramı, yakın geçmişte eleştirel metinler üzerinden tartışılmaya ve yorumlanmaya başlanmış ve farklı algı düzeyleri üzerinden bambaşka anlamlar kazandırılarak zenginleştirilmiştir. Mimarlıkta saydamlık kavramının tarihsel süreçteki gelişimi incelendiğinde, durağan anlarından ve maddi bir özellik olma durumundan sıyrılıp simgesel anlamlar yüklendiği; algısal süreçlerle yorumlanabilen, deneyimlerle inşa edilen bir dinamik bir yapıya eriştiği görülmektedir.

Günümüzde mimarlıkta saydamlık kavramı, materyalist tavrının çok ötesinde hem simgesel olarak hem de mekânsal deneyime kazandırdığı anlamsal değeri ile mimarlık pratiği ve mimarlık düşüncesinde ayrıcalıklı bir yere sahiptir. Rowe ve Slutzky tarafından 1963 yılında kaleme alınan “Transparency: Literal & Phenomenal” adlı makale ise saydamlık kavramını sanatta bambaşka bir boyutu ile ele alan yönü ile saydamlığın mimarlık söyleminde çok yönlü algılanması konusunda bir dönüm noktası olarak kabul edilmektedir. Bu makaleden sonra saydamlık kavramı iki şekilde ele alınmaya başlamıştır: o ana kadar bilinen en genel hali ile “Gerçek saydamlık (Literal Transparency)” ve o andan sonra yorumlama ve çağrışımlarla derinleştirmeye açık hali ile “Fenomenal saydamlık (Phenomenal Transparency)”.

Literal saydamlık, bilinen düz anlamı ile saydamlığı ifade eden, doğrudan malzemenin doğasından kaynaklanan ya da doluluk-boşluk dengesi ile elde edilen bir saydamlık türüdür. Yalnızca saydam malzeme kullanımı ile elde edilebileceği gibi, bir örümcek ağı ya da tel kafes örneğinde olduğu gibi opak malzemelerin üst üste binerek, iç içe geçerek örgütlenmesi ile de elde edilebilmektedir (Elmalı, 2005).

Fenomenal saydamlık ise saydamlığın mecaz içeren, çağrışımla anlamlandırılan hali olup görsel bir özellik olmanın ötesinde daha geniş bir mekânsal düzen ve katmanlaşmayı kapsamaktadır (Uluçay Temel ve Elmalı Şen, 2019). Rowe ve Slutzky ileri sürdükleri fenomenal saydamlık kavramını, çağdaş mimarlık literatüründe saydamlık kavramına eş anlamda kullanılan eşzamanlılık, geçirgenlik, bindirme, içine nüfuz etme, mekân-zaman, belirsizlik gibi kavramlara atıfta bulunarak açıklamaktadırlar. Onlar, saydamlığın sözlük tanımında belirtilen, ‘arkasındaki nesnelerin görülmesine engel olmayan’ ifadesinin saydam nesne ile beraber ardındaki nesnenin eşzamanlı olarak algılanması durumuna işaret ettiğine dikkat çekmişlerdir. Bu bağlamda ele alındığında saydamlığın fenomenal hali, bir tür katmanlaşma durumuna, bir mekân organizasyonu ve örgütlenmesine çağrışım yapmaktadır. Fenomenal saydamlık, mekânda örgütlenmiş olarak bulunan farklı katmanların eşzamanlı algılanması biçiminde ifade edilebilir (Turhan, 2007). Örneklerle açıklamak gerekirse;

- Kompakt duvarlardan ve nizami mekan organizasyonundan sıyrılarak bir tek noktadan birçok farklı alana hakim olmayı sağlayan, iç içe geçerek katmanlaşmış mekanlar (Şekil 1a) ve görsel iletişimi arttırarak kullanıcıyı çeken cephesel katmanlar (Şekil 1b),



Şekil 1. SDU Üniversitesi Kolding Kampüsü, Danimarka, 2014 a) iç mekan b) cephe (ArchDaily, 2015)

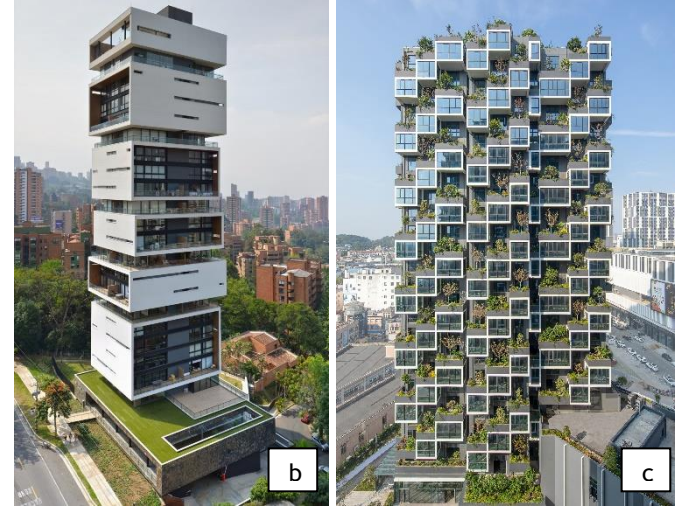
- İç mekan ile dış mekan arasındaki sınır öğelerini manipüle ederek buharlaştıran yani içle dışı mekanı bütünleştiren cephe tasarımları (Şekil 2a); kullanıcılarını organik bir biçimde içine alan, saran, kucaklayan kütleli biçimlenişler (Şekil 2b),



Şekil 2. LAND Toplum Merkezi, Çin, 2020 a) iç mekan b) cephe (ArchDaily, 2020)

- Yapıları ezici ve masif olma halinden çıkarıp insan ölçeğine indirgeme amacı ile parçalanmış kütleler (Şekil 3a); uçsuz bucaksız gibi algılanabilecek uzunluktaki yapılara farklı kotlarda ufuk noktaları tanımlayan hareketli cepheler (Şekil 3b, c) ve tüm bu tasarım unsurlarına yüklenen yan anlamlar fenomenal saydamlığın mimarideki somut karşılıkları olarak yorumlanmaktadır.

Günümüzde tasarlanmış olan birçok yapıda saydamlığı hem literal hem de fenomenal hali ile okumak mümkündür. Zira naif düşünceler ile desteklenmiş mimari nesnelere, en geniş anlamda kentsel ölçekten itibaren ele alınarak iç mekânın en ince detaylarına kadar tasarlanmakta, her tasarım ilkesi felsefi bir düşünsel arka plan ile desteklenmektedir. Bu incelikli tasarlama eylemi, mimarlık pratiğinde saydamlık kavramını, tek boyutlu ele alındığı düzlemde koparıp çok yönlü okumalara olanak sağlayan bir odağa yerleştirmektedir. Bu çalışmada konu edilen belediye hizmet binaları da bu çok yönlü hali ile saydamlık kavramlarının birçoğunu aynı anda hem fiziksel hem de felsefi varlıklarında barındırmalarıyla dikkat çeken niteliklerde yapılarıdır.



Şekil 3. a) Wenzhou Satış Merkezi, Çin, 2018 (ArchDaily, 2018), b) Yaşam Apartmanı, Kolombiya, 2016 (ArchDaily, 2016), c) Huanggang Orman Şehir Kompleksi, Çin, 2022 (ArchDaily, 2022)

Belediye Hizmet Binalarının Saydamlık Bağlamında Anlamsal Değeri

Tarih boyunca mimarlık, egemen iktidarların yalnızca yönetim biçimlerini değil, güçlerini ve başarılarını da toplumun belleğinde anıtların adını yararlanan bir temsil aracı olmuş ve adliye, cezaevi, belediye binaları gibi kamu yapılarında kendini göstermiştir (Schneider, 2008). Çünkü mimarlığın ördüğü duvarlar, tasarımcısının tercih ettiği pozisyona göre değişen sınırlar tanımlamakta; bir yandan birçok yaşam ve davranış biçimine olanak sağlarken öte yandan da kullanıcı için var olan başka yaşam biçimlerinin varlığını kısıtlamaktadır. Bu duvarlar, toplumsal düzeni kendi kurallarına göre inşa etmek isteyen iktidarların, yönetmek istedikleri toplumları beden boyutuna indirgeyerek davranışlarına yön vermek için başka bir deyişle ideolojilerini mekânsallaştırmak için başvurdukları bir yol olmaktadır (Velibeyoğlu ve Eraslan Göçer, 2018).

Mimarlık pratiği teoride insanların temel ihtiyaçlarına yanıt vermeyi amaçlayan bir üretme edimi olsa da özünde barındırdığı felsefelerle anlam kazanmaktadır. Mimari mekânın nasıl bir biçimde somutlaşacağı da içerdiği bu anlamlarla doğrudan bir ilişki içindedir. Örnek vermek gerekirse; geçmişte mimarlığı kendi gücünü kitlelere kabul ettirmek için kullanan liderlerden biri olan Adolf Hitler'in, Nazilerin Fransa'yı işgal ettiği 1940 yılında yaptığı konuşmasında yer alan "Savaşı kazanacağız ve zaferimizi binalarımız aracılığı ile güvence altına alacağız." ifadesi iktidar ile mimarlık arasındaki bağı antidemokratik yönü ile ortaya koyan bir örnektir (Velibeyoğlu, 2018). Hitler için mimari kamu binaları aracılığı ile yalnızca devletin değil kültürel ve etnik saflığın gerekliliğini de temsil etmek için en güçlü sembolik araç olarak kabul edilmiştir. Bu nedenle anıtsallığı ile ön plana çıkan yapıları inşa edilmesini istemiş ve bu doğrultuda savaşa ve afetlere meydan okuyarak nesiller boyu varlığını sürdüren Antik Yunan ve Roma mimarisine öykünen klasik tarzda kamu yapıları tasarlatmıştır (Nelis, 2008).

Öte yandan özellikle 2. Dünya Savaşı sonrasında dönüşen yönetim anlayışının yansımaları olarak kamu yapılarında demokrasinin öncelenmesi amacı ile konsept tasarımlarında doğruluk, dürüstlük gibi kavramların öne çıktığı; demokratik bir inşanın yolunun şeffaf tasarımlardan geçtiği fikrinin benimsendiği görülmektedir (Schneider, 2008). Bu bağlamda yakın tarihte inşa edilen kamu yapıları incelendiğinde adalet, eşitlik, şeffaflık,

katılım gibi demokrasinin özünü oluşturan kavramların mimariye yansıtıldığı birçok örnek görmek mümkündür. Örneğin Alman Parlamento Binası Reichstag'ın kubbesi yaşadığımız çağda mimarlığın mesaj verme gücünün demokrasiye atıfta bulunan en güçlü örneklerden biri olarak okunabilmektedir. Sembolik bir değere sahip olan bu kubbe saydam bir yarımküre olarak ele alınmış (Şekil 4a) ve mimari üzerinden verilmek istenen demokrasi mesajları bu elemana yüklemiştir. Şeffaf yarımküre içinde yükselen rampalar sayesinde kullanıcılar bir yandan kentin panoramasını seyrederken, diğer yandan meclis salonunun saydam örtüsü sayesinde ülkeyi yönetenleri tepeden izleyebilme imkanına sahiptir (Şekil 4b). Bu tasarımda kullanılan saydamlık; halkın onları yönetenlerin üzerinde bir güç olduğu, yöneticilerin halkın birer temsilcisi olduğu ve halka temsili olarak parlamentoyu denetleme hakkı verildiğine dikkat çekmekte, maddesel varlığının yanı sıra birçok toplumsal ve siyasi mesaj da taşımaktadır (Uluçay Temel ve Elmali Şen, 2019).



Şekil 4. Alman Parlamento Binası, 1998, Berlin, Almanya, a) cephe b) iç mekan (Foster, t.y.)

“Yönetimin şeffaflığı ve erişilebilirliği” vurgusuna yönelik mesajlarını, mimarlığın temsil gücü aracılığı ile ileten belediye yapılarına ise Hollanda’da yer alan Westland Belediye Binası iyi bir örnek teşkil etmektedir. Yapı mesaj iletimini, binanın demokratik karakterini oluşturmak adına optimum düzeyde kullanılmış olan camın iç mekan kurgusuna sağladığı görsel geçirgenlik üzerinden sağlamaktadır. Yalnızca binanın dış cephesinde değil, binanın içinde de yoğun olarak kullanılan saydamlık sayesinde belediye meclisi de dahil olmak üzere birçok birimde, vatandaşların personelin çalışma süreçlerini izleyebileceği bir mekânsal ve cephesel kurgu söz konusudur. Binanın içi ile dışı arasındaki görsel iletişim vatandaşlar ve yönetim arasındaki eşitliğin sembolik olarak temsilini sağlarken (Şekil 5a) iç mekandaki yoğun cam kullanımı belediye yönetiminin şeffaflığına vurgu yapmaktadır (Şekil 5b) (ArchDaily, 2017).



Şekil 5. Westland Belediye Binası, Hollanda, 2017, Almanya, a) cephe b) iç mekan (ArchDaily, 2017).

Mimarlık yazınında demokrasinin mimarisine yönelik birçok farklı kaynak olmasına karşın (Jencks ve Valentine, 1987; Türkseven Doğrusoy, 2008; Baratto, 2021), belediyelerle saydamlığın mekânsal ilişkisini irdeleyen çalışmalar kısıtlıdır. Ancak söz konusu yapı tipi belediyeler olunca bu toplumsal ve siyasi mesajların verilebilme ihtimalinin diğer yönetim mekanizmalarına oranla çok daha gerçekçi boyutlara ulaştığı yorumunu yapmak mümkündür. Çünkü belediyelerin görev tanımları, kentlinin gündelik yaşantısı etrafında şekillenmiş olup, daha geniş kapsamlı sorumlulukları bulunması nedeni halkın temel ihtiyaçlarından uzak olan diğer yönetim birimlerine oranla vatandaşlarına daha yakın bir konumda durmaktadır (Dowley, 2006). Belediye binaları da seçilmiş yönetim ile kentli arasındaki etkileşimin fiilen gerçekleştiği en temel arayüz olma özelliğine sahiptir. Bu noktada mimarlık pratiğinin söz söyleme gücü ile demokrasi kavramının yolu hem somut hem de temsili olarak keşimindedir. Diğer bir ifade ile şeffaf bir yönetim senaryosu kurgulamanın yolu hem literal hem de fenomenal anlamda saydamlık içeren belediye binalarının inşa edilmesinden geçmektedir. Bu doğrultuda belediye yönetimleri kentli ile arasındaki bağı güçlendirme politikasının izini sürerek, radikal bir dönüşüm yoluna gitmekte ve saydamlık kavramlarını birçok açıdan içinde barındıran belediye binaları inşa etmektedir. Mimarının bir temsil aracı haline geldiği bu süreçte, kamu ile yönetim arasındaki diyalog mekân aracılığı ile kurulmaktadır. Yaşadığımız çağda sıklıkla belediye binası tasarımlarında olumlu ya da olumsuz fark etmeksizin birçok yapıda mimarlığın mesaj verme gücünü okumak olası hale gelmiştir. Bu nedenle çalışma, günümüzde göz ardı edilemeyecek derecede saydamlık eğilimi gösteren belediye binaları odağında yürütülmüştür.

Materyal ve Yöntem

Günümüzde demokrasi, şeffaf yönetim, katılımcılık ve temsil gibi kavramların izi sürüldüğünde, belediye kurumunun yönetsel olarak geçirdiği değişimin yanı sıra mekânsal olarak da bir dönüşüm süreci içinde olduğu görülmektedir. Literatürde bu dönüşüm sürecinin nedenlerini ve sonuçlarını farklı yönleri ile ele alan birçok çalışma mevcuttur. Bu çalışmayı diğerlerinden ayıran

temel yaklaşım ise değişimin saydamlık çerçevesinde ele alınmasıdır. Bu bağlamda çalışmanın yöntemi literatür taraması ve betimsel analiz olarak belirlenmiştir. Literatür taraması ile Türkiye’de belediye binalarının mekânsal dönüşümünü ele alan çalışmalar incelenmiş olup, kurumsal değişikliklere paralel olarak gelişen yapı tipolojilerine göre üç dönem belirlenmiştir. Ardından bu üç dönemin göstermiş olduğu karakteristik mekânsal dönüşümler betimsel analiz yardımı ile saydamlık kavramı ile örtüştürülmüştür. Çalışmanın kurgusunu gösteren akış şeması Şekil 6’de verilmektedir.



Şekil 6. Çalışmanın struktürünü anlatan akış şeması

Türkiye’de Belediye Yapılarının Dönüşümü

Türkiye’deki belediyecilik anlayışının tarihsel sürecine bakıldığında, evrensel belediyecilik anlayışında olduğu gibi köklü bir geleneğe dayanmadığı, Osmanlı Devleti’nin son yıllarında ayakta kalmak için attığı Batılılaşma adımlarından biri olarak ortaya çıktığı görülmektedir. Demokrasi kavramının yerel yönetimlerdeki yansımaları olan halkın katılımı, çoğunluk ilkesi ve seçmenlere karşı hesap verme sorumluluğu gibi değerler, devletin birliğine ve bölünmez bütünlüğüne zarar vereceğine yönelik inanç nedeni ile uzun bir süre ihmal edilmiştir. Türkiye Cumhuriyeti’nin kuruluşunu takip eden yıllarda devlet yapısında radikal değişiklikler yaşanmakla birlikte belediyecilik konusunda yürütülen çalışmalar 1930’a kadar yüzeysel adımlar olarak kalmıştır (Özkan, 2019).

Cumhuriyetin ilanı ile yeni kurulmuş olan devletin ihtiyaçlarına cevap olarak hızlı bir yapılaşma süreci başlatılmış olup başkent Ankara başta olmak üzere Anadolu’nun dört bir yanında devletin idaresi için gerek duyulan kamu yapılarının inşası söz konusu olmuştur (Cengizkan, 2004). Ancak 1580 sayılı Belediye Kanunu’nun yürürlüğe girdiği 1930 yılına kadar Türkiye’de belediyecilik alanında yönetsel bir gelişme gözlenmediği gibi belediye binasına yönelik mimarlık faaliyetlerinde önemli bir ilerleme kaydedilmemiştir. Bu nedenle erken dönemde belediye yapılarında karakterize edilmiş bir mimari biçimden söz etmek mümkün değildir. İlerleyen süreçte belediyecilik alanında birtakım gelişmeler yaşandı, Osmanlı Devleti’nde olduğu gibi Cumhuriyet Döneminde de benimsenmiş olan Fransız modeli belediyecilik, belediye binalarının mimarisinde de kendini göstermiştir (Dönmez, 2015). 1940’larda egemen olan ‘güçlü devlet himayesi altında olma’ düşüncesinin, dönemin mimarlık pratiğinin ‘milli olma’ durumundan da güç alarak benzer biçimler üzerine yoğunlaştığı ve temsil çeşitliliğinin oldukça kısıtlandığı görülmektedir. Bu dönemde belirli mimari biçimlenişler üzerinden bir ulus kimliği oluşturma, halk ve halkın yapı ile olan

etkileşiminden önce otoritenin vurgulanmasını önemseyen, devletin gücünü temsil eden, anıtsallığı ve ciddiyetini vurgulayan, devlet ve millet arasındaki sınırı belirginleştirip halka mesafeli duran bir yaklaşım söz konusudur. Mevcut ideolojik zihniyetin devamı olarak; halk memnun edilmesi gereken aktif bir aktör olarak değil de yönetilen pasif bir aktör olarak kabul edilmiş ve sonuç olarak halkın bilinçaltına yönetenlerin üstün olduğu fikri yerleşmiştir. Buna paralel olarak devlete ait yapıların mimarisinde özellikle devletin himaye yetkisi ve gücünün vurgulandığı anıtsallık ön plana çıkarılmıştır. Dönemin düşünce yapısını; yapıların ezici boyutları, ana yapıdan belirgin bir şekilde koparılmış kütlelerde konumlanan üst makamları, insan ölçeğini yok sayan giriş cephesi ve yapı ile sivil halk arasındaki kopukluğu destekleyen ölçeklenmemiş meydanlar gibi mimari düzenlerin sıklıkla tekrarlandığı örneklerden okumak mümkündür (Çelik, 2013) (Şekil 7).



Şekil 7. a) Sinop Belediye Binası, 1930 (Aktan, 2021), b) Gümüşhane Belediye Binası, 1930-1940 (Öztürk, 2018)

1950’li yıllarda Türkiye’de mimarlık ortamı, yaşanan sanayileşme ve kentleşmenin etkisi ile olumlu bir dönüşüm sürecine girmiştir. Mimarlık yavaş yavaş ideolojik düşüncelerin gölgesinden sıyrılmaya, yalınlık ve işlevsellik ilkeleri çerçevesinde gelişmeler göstermeye başlamıştır. Bu dönüşüm sürecini, belediye yapıları açısından saydamlaşmanın başlangıcı olarak değerlendirmek mümkündür. Otoriteyi önceleyen, halkı ikinci plana atan “belediye sarayı” ifadesi, “belediye hizmet binası” olarak evrilmiştir (Perçin, 2018). Bu süreçte demokratikleşmeye çabalayan yönetimlerin yolu mekânsal olarak saydamlık ile kesilmiş, halkın söz hakkı ve etki alanının genişlediği bir dönem yaşanmıştır.

1960’lı yıllarda ise askeri müdahaleler nedeni ile dönemin ideolojik zihniyetinin demokrasi eşliğinde birçok kez gerileme ve ilerlemeler yaşanmıştır. Bu ikilemler süreci dolayısı ile belediye yapılarının mimarisinde saydamlık bağlamında ne tam bir aydınlanma çağının sürüldüğünden ne de tam anlamı ile antidemokratik bir ortam olduğundan söz etmek mümkündür

(Perçin, 2018). Bu zaman diliminde yapılar daha işlevsel ve sade ancak halen içe dönük ve izole mekânlar olarak gelişim göstermişlerdir.

1980’lerde Türk mimarisinde yaşanan biçimsel serbestleşmenin belediye binalarına da yansıtıldığı ve geçmişte benzerlerine rastlanmamış farklılıkta tasarımların denendiği görülmektedir. Ancak bu yıllarda ekonomik koşullar ve yapıların kısa sürede üretilmesi gerekliliği, tasarımlar için kısıtlayıcı parametreler olmuş ve en özgün sayılabilecek bu tasarımlar bir süre sonra uygulama esnasında tip projelere dönüştürülmeye başlanmıştır. Bu dönemde mimarlık pratiğinde yeniden uluslararası üslupların izlendiği, yapıların cephelerinde grid sistemlerin, plan çözümlerleri ve vaziyet planlarında prizmaların ve dörtgenlerin sıkça kullanılması ile yapıların insan ölçeğine indirildiği görülmektedir (Tapan, 2007). Dönemin belediye binalarında görülen en önemli saydamlaşma belirtilerinden biri de meclis salonlarına anlamsal değerler yüklenmesi ve birçok projede bu anlamların mekânsal olarak da karşılığını bulması olmuştur. Bu gelişmelerle eşzamanlı olarak birçok projede yöneten ve yönetilen arasındaki ayrıma vurgu yapan, özellikle giriş cephelerinde halk girişleri ile başkan girişinin ayrılması şeklinde karşılık bulan saydamlıktan uzak tasarım anlayışları da varlığını sürdürmüştür (Özkan, 2019) (Şekil 8).



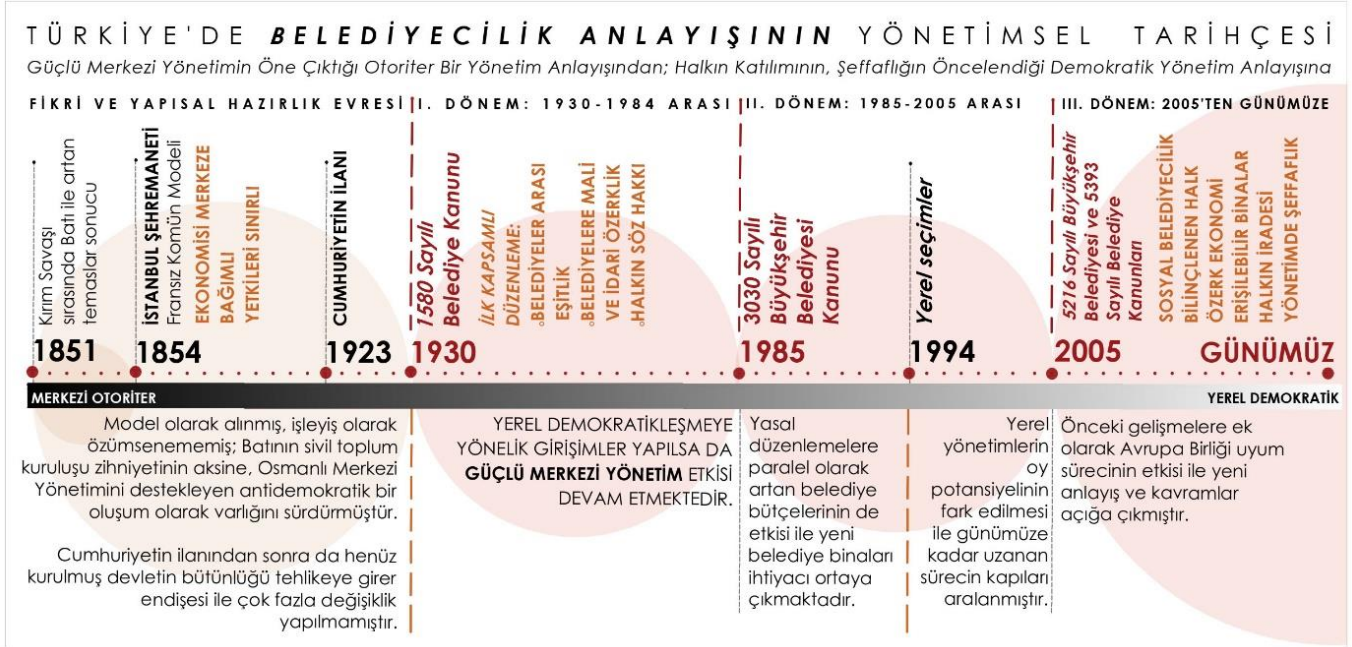
Şekil 8. a) İstanbul Belediye Sarayı, 1960 (Kaya, 2023), b) Kadıköy Belediye Binası (Tek-Art İnşaat, t.y.)

2004 ve 2005 yıllarında peş peşe çıkarılan ve 2012 yılında yapılan düzenlemelerle geliştirilen yasalarla belediyelerin yetki alanı ve görev tanımları yeniden yapılandırılmış ve nihai durum günümüze kadar uzanan süreçte dönüşümün fitilini ateşlemiştir. Belediyelerin yaşadığı mekânsal değişikliklerin daha yüksek oranda saydamlık içermesine yönelik bir ihtiyaç doğmuş ve tasarımların azımsanmayacak bir kısmı bu doğrultuda gelişmiştir (Uluçay Temel, 2022) (Şekil 9).



Şekil 9. a) Çukurova İlçe Belediyesi Hizmet Binası ve Kültür Merkezi, 2013 (İtez, 2014), b) Çanakkale Belediyesi Yeşil Yerel Yönetim ve Kültür Merkezi Binası (Alkış, 2021)

1930 yılından günümüze kadar olan dönemde inşa edilen belediye binalarının gelişim sürecini, belediye yapı tipolojisinde gözlenen değişiklikler dikkate alınarak üç dönemde sınıflandırmak mümkündür. Çünkü kabul edilmiş olan her yasa, belediye idaresine ilişkin düzenlemeler içerdiği gibi hizmetin kentliye sunulduğu arayüz olarak binaların biçimlenmesini de etkilemiştir (Perçin, 2018; Özkan, 2019; Sezgin, 2016). Yapıların her anlamda saydamlaşmasına imkân sağlayan süreç de bu etkilenmenin gölgesinde gelişmiştir. Bu bağlamda birinci dönem “1930-1984: 1580 Sayılı Belediye Kanunu”, ikinci dönem “1985-2004: 3030 Sayılı Büyükşehir Belediyesi Kanunu”, üçüncü dönem ise “2005-Günümüz: 5216 Sayılı Büyükşehir Belediyesi Kanunu ve 5393 Sayılı Belediye Kanunu” olarak değerlendirilmektedir (Şekil 10).



Şekil 10. Türkiye'de belediye kurumunun yönetimsel olarak geçirdiği dönüşümleri anlatan kronoloji ve buna paralel olarak açığa çıkan dönemsel sınıflandırma

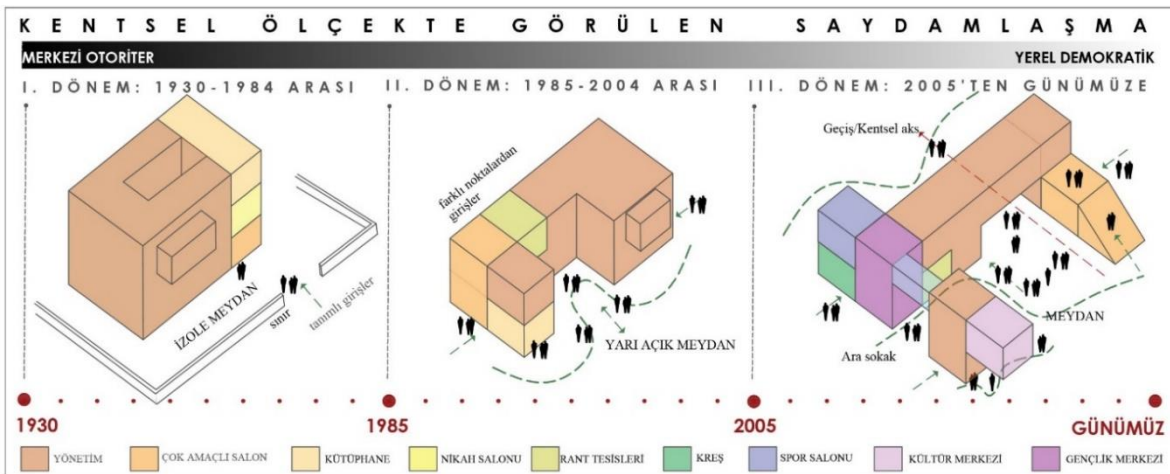
Bulgular

Belediye binalarının geçirdiği değişimler birçok çalışmaya konu edilmiş, inşa edilmiş olan belediye binaları da farklı tezlerde farklı bakış açıları ile ele alınarak incelenmiştir. Belediye yapılarının geçirdiği dönüşümü yönetimsel ya da mekânsal olarak irdeleyen söz konusu araştırmalar, bu çalışma için bir temel oluşturmuştur. Bu çerçevede belediye yapılarında mekânsal olarak farklılaşmaların özellikle belediyecilikte yaşanan yönetimsel gelişmelere paralel olarak yaşandığı belirlenmiştir. Belediye yapılarının üç dönemde yaşamış olduğu mimari dönüşümlerin saydamlık durumları, bu çalışma kapsamında kentsel ölçek, kütsel ölçek, cephesel ölçek, mekânsal ölçek, başkanlık makamı ve meclis salonu olmak üzere altı başlık altında incelenmektedir.

Kentsel Ölçekte Saydamlık

Kentsel ölçekteki değişimler incelendiğinde; sınır kavramının

gösterdiği değişkenlik göze çarpmakta, 1930-1984 döneminde tamamen katı ve geçirimsiz dış hatlara sahip olan masif yapılaşmanın 1985-2004 döneminde esnetilmeye başlandığı, kapalı avlu sistemlerinin yerini yarı açık meydanların aldığı gözlenmektedir. 2005'ten günümüze gelen dönemde ise bir önceki dönemde tek yönde esnetilmiş olan dış çeperin çok yönlü olarak delindiği, bina ile halk arasındaki iletişimi ve etkileşim alanını çoğaltmaya yönelik farklı işlevlerde ve sayıca fazla arayüzün önerildiği dikkat çekmektedir. Bütüncül ve hacimli tek kütleli işlevsel gereksinimler doğrultusunda parçalanması meydan tasarımlarının daha görünür boyutlara çıkarılmasına imkân tanımıştır (Uluçay Temel, 2022). Ayrıca belediye yapılarında halk ile olan etkileşimin artırılmasına yönelik olumlu gelişmelerin bir diğeri ise yapıların programlarında izlenmektedir. Geçmişten günümüze kadar olan süreçte belediye yapılarının programlarının halkın yaşantısına teması arttıracak doğrultuda gündelik işlevlerle zenginleştirildiği de bilinmektedir (Uluçay Temel, 2022) (Şekil 11).

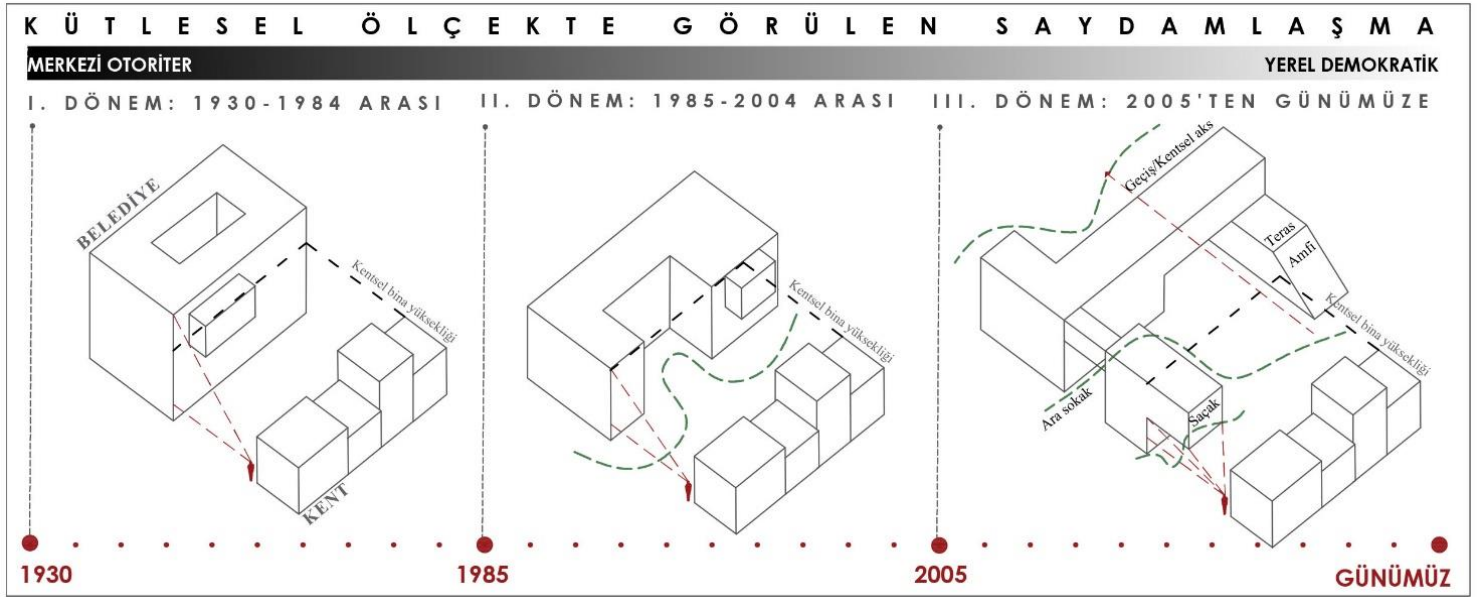


Şekil 11. Belediye sınırlarının yumuşatılarak erişimin artırılması ve kamusal kullanımlarla etkileşim arayüzlerinin çeşitlenmesi

Kütlesel Ölçekte Saydamlaşma

Kütlesel ölçekteki değişimler incelendiğinde; 1930-1984 döneminde tek kütlede rijit biçimde gözlenen formun, 1985-2004 döneminde yine tek kütlede ancak daha esnek biçimlere dönüştüğü, yarı açık avlu kullanımına olanak veren L ve U biçimli yapıların oluşmaya başladığı görülmektedir (Uluçay Temel, 2022). 2005 ve sonrası dönemde ise tek kütle formun etkinliğini tamamen yitirdiği, kütlelerin hem işlevsel gereksinimlerle hem de kamusal kullanımı artırma niyeti ile tamamen çözüldüğü ve farklı biçimlerde bir araya geldiği görülmektedir. Kütle ölçөгindeki parçalanma, yapıların daha insani boyutlara indirgenmesine, yapı ile halk arasında organik bir ilişki kurulmasına, daha davetkâr yapı

formlarına ve etkileşim arayüzlerine olanak sağlamıştır. Parçalanmış kütle formu, katı kütlede parça çıkarılması ya da avlu etrafında konumlanma gibi yöntemlerle sağlanan dolu-boş dengesi, kullanıcıyı amfilerle üzerine alma ya da saçaklarla altından geçirme gibi tasarım kararları; yapıyı kademelendirerek insan ölçөгüne indirme, mekân ile kullanıcı arasında iletişim kurma, davet etme, karşılama, içeri alma gibi saydamlık kavramları ile örtüşmektedir. Öte yandan yapıların gabarilerine bakıldığında ilk dönem yapılarında, otoriteyi temsil etme düşüncesinin binaların kent dokusunun üstünde seyreden ezici boyutları ile hissettirildiği, ikinci dönemde nispeten kent dokusuna ve insani ölçüğe yaklaştığı okunmaktadır. Üçüncü dönemde kütleli parçalanmanın da etkisi ile yapıların insan ölçөгüne indirgenmesi tam anlamıyla gerçekleşmiştir (Şekil 12).

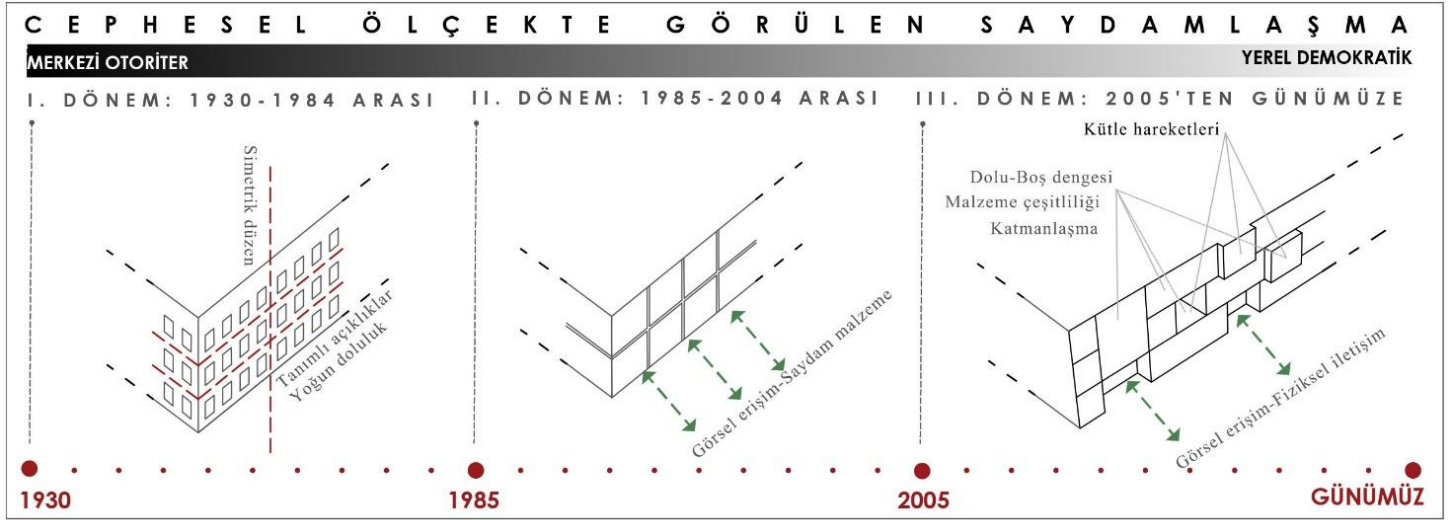


Şekil 12. Belediye kütlelerinin çözülmesi ve düzey sınırlarının insani ölçөгüne dönüşümü

Cephesel Ölçekte Saydamlaşma

Saydamlaşma cephesel ölçekte yapılan değerlendirmeler bazında ele alındığında, üç dönemde görülen değişiklikler dikkat çekicidir. 1930-1984 dönemi yapılarında, belediye yapılarının girişlerinin, giriş cephelerinin ya da giriş katlarının kullanıcı için özel bir mesaj taşımadığı, kullanıcı ile meydan diyalogunun önemsenmediği, cephe tasarımlarının oldukça resmi biçimlere atıfta bulunan simetrik ve nizami tasarlandığı görülmektedir. Cephelerde literal saydamlık belirli ölçülerde pencereler ile sağlanmış ve cephelerdeki boşluklar doluluklara oranla daha küçük boyutlardadır. 1985-2004 döneminde giriş cephelerinde görsel etkileşimin artırılması amacı ile maddesel saydamlığın artırıldığı ve doluluk-boşluk kurgusunun dengeli olduğu söylenebilir. 2005'ten günümüze gelindiğinde, artık giriş cephesinin kullanıcı ile arasında bir iletişim kurulduğu, davet

eden, kucaklayan, saran giriş tasarımları ele alınarak okunabilmektedir. Dolu-boş kurgusunun ise boşluğa yoğunlaştığı dikkat çekmektedir. Opak cephelerin kullanıcı üzerinde bırakacağı öngörülen olumsuz etkiler gibi, bütünüyle saydam malzeme ile donatılmış bir cephenin de olumsuz duyguları tetikleyebileceği bir gerçektir. Bu doğrultuda son dönem yapılarında cam kullanımının arttığı oranda, dolu-boş dengesini sağlamak adına cephesel katmanlaşmaya gidildiği, dolayısı ile kavramsal saydamlığı destekler nitelikte malzeme çeşitliliğinin de arttığını söylemek mümkündür. Bu bağlamda, cephelerin monotonluğunu bozmak için yatayda ve düşeyde tekrar eden elemanlarla oluşturulmuş güneş kırıcılar, örtü sistemleri ya da mimari formu üçüncü boyutta hareketlendiren çeşitli dekoratif cephe elemanları gibi tasarım kararları; hem dolu-boş dengesi ile hem de cephesel katmanlaşmalar ile insan ölçөгüne indirgenmesi anlamında saydamlık olarak göze çarpmaktadır (Uluçay Temel, 2022) (Şekil 13).

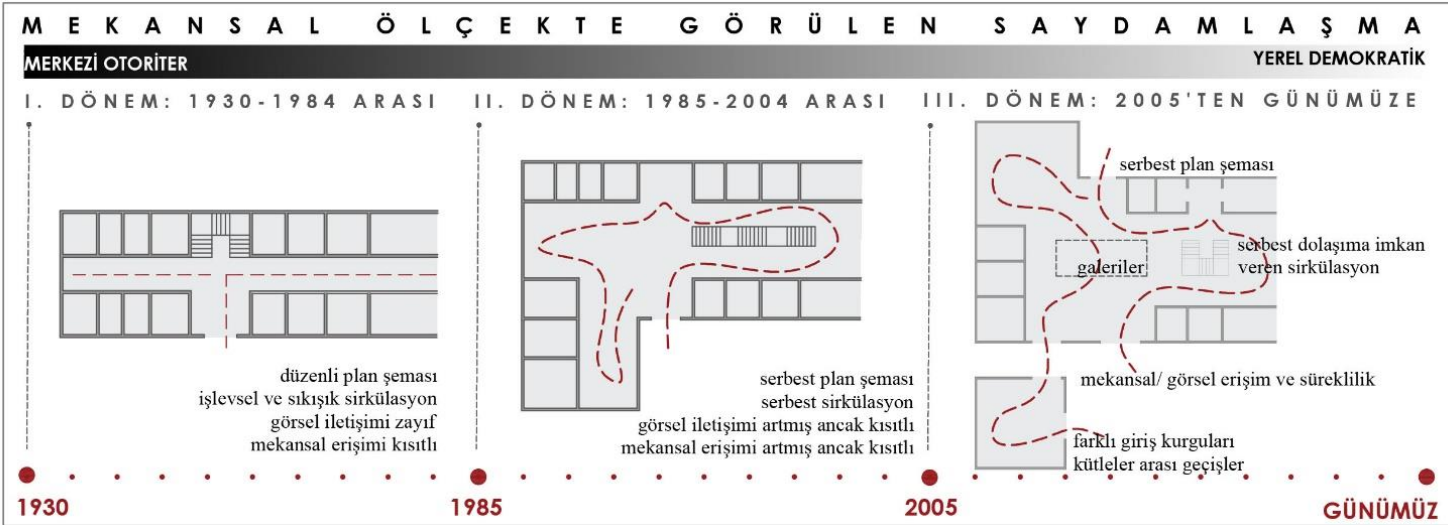


Şekil 13. Belediye cephe tasarımlarının serbestleşmesi ve görsel iletişime açılması

Mekânsal Ölçekte Saydamlaşma

Mekânsal ölçekte yaşanan değişimler yatayda ve düşeyde eşanlı algılama ve görsel bütünleşme, mekânda açıklık, serbest plan dizimi, giriş hollerinin organizasyonu, sirkülasyon alanlarının fonksiyonelliği, galeri boşlukları ve fuaye alanları gibi kavramlar üzerinden irdelenmiştir. 1930-1984 dönemi yapılarında belediye birimlerinin uzun bir koridor etrafında nizami şekilde dizildiği sıralı plan şemasının, giriş hollerinin ve sirkülasyon alanlarının amaca yönelik işlevsel kurgularla yerleştirildiği mekânsal düzenlerin, eşanlı algılama ve katlar arası bütünleşme yönünden

kısıtlı olduğu yorumunu yapmak mümkündür. 1985-2004 döneminde bina formlarındaki çözülme adımlarının da etkisiyle bu durumun nispeten kırıldığı, 2005 ve sonrası dönemde ise iç mekânda avlu ve galeri boşluklarına yer verilmesi ve sirkülasyon elemanlarının birçok noktadan algılanacak şekilde bu boşluklara tutunması, kamusal kullanım alanları ile bağlantılı olarak düzenlenen sirkülasyon ve bekleme alanları, bölücü duvarların saydam malzemelerden oluşması, mekânın merkezinde boşaltılan alanların halkın kullanımına tahsis edilmesi gibi kararlar ile kavramsal saydamlık düzeyinin artırıldığı görülmektedir (Şekil 14).



Şekil 14. Belediye iç mekânlarının serbestleşmesi, görsel ve mekânsal erişilebilirliğin artırılması

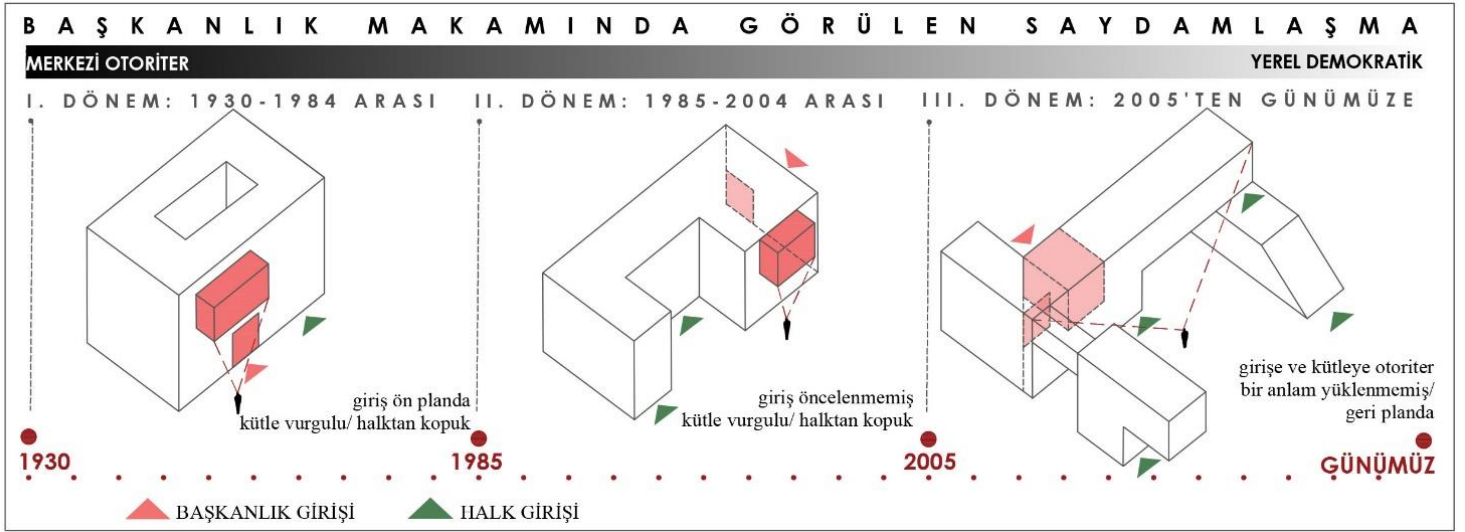
Başkanlık Makamında Saydamlaşma

Başkanlık makamının geçirdiği değişim ve dönüşümler saydamlık açısından anlamsal değişimin en önemli göstergelerinden birisidir. Çünkü belediyelerin yönetim sisteminde en üst otorite başkan ve başkanlık makamıdır. Başkanın belediyecilik anlayışını ve halk ile ilişkisini nasıl organize

edeceği, başkanlık biriminin mekânsal düzenlemesi ile somutlaşmakta, fiziksel erişimi üzerinden açık hale gelmektedir. Zira yalıtılmış bir oda hatta kat içinde, erişilmesi güç bir konumda, halkın ulaşamadığı ve görüşemediği bir belediye başkanı ile halk arasında vuku bulan ilişki soğuk ve mesafeli olacaktır. Üç dönemdeki başkanlık girişleri bu bağlamda ele alındığında halk ile iletişimin kopuk olduğu gözlemlenmektedir. Bununla birlikte başkanlık girişinin ilk dönemde özellikle

vurgulandığı dikkat çekerken, günümüze yaklaştıkça bu durumun hissedilme düzeyinin hafiflediği söylenebilir. Ayrıca günümüzde belediye hizmet binalarında, halk girişleri sayıca arttırılmış ve davet edici niteliğine vurgu yapılarak ön plana çıkarılmış

durumdadır. Öte yandan başkanlık makamının, bina içindeki konumu geçmişe oranla daha erişilebilir hale gelmiş, cephelerde ise önceleri yaratılmak istenen üstün ve öncelikli olduğuna dair simgesellik azalmıştır (Uluçay Temel, 2022) (Şekil 15).

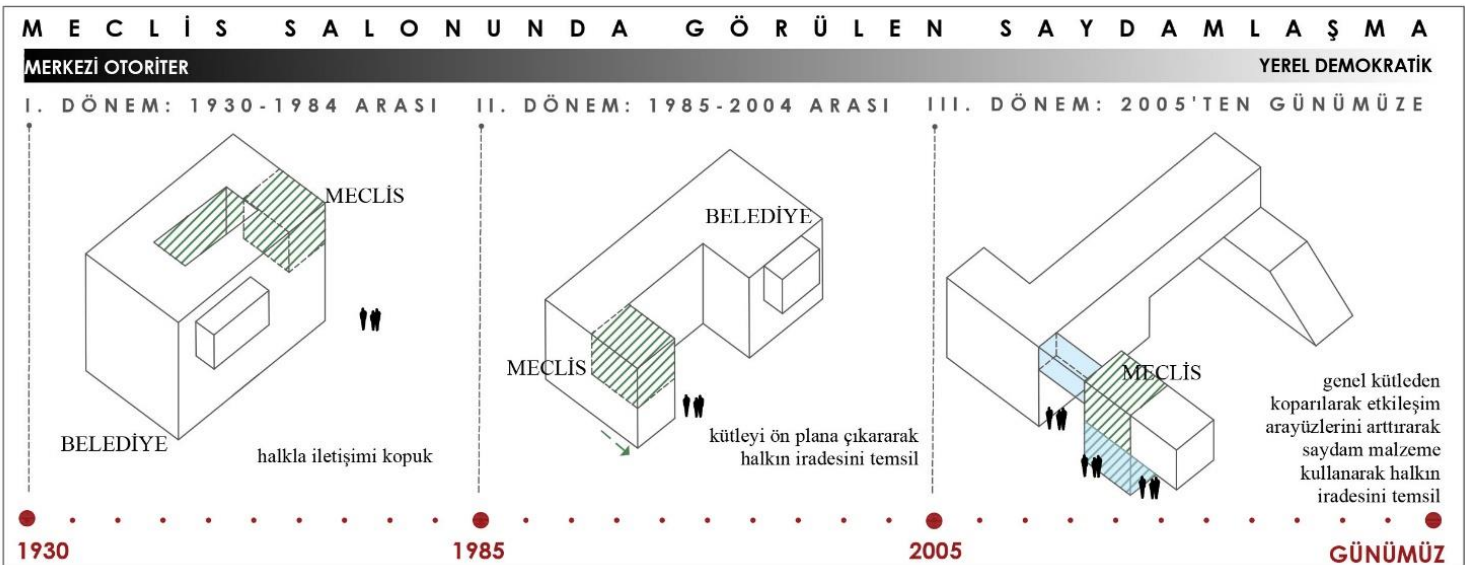


Şekil 15. Başkanlık makamının ve girişlerinin cephedeki simgeselliğini yitirmesi ve halk girişlerinin vurgulu hale getirilmesi

Meclis Salonunda Saydamlaşma

Meclis salonlarının gelişimi, halkın yönetime katılımının dolaysız biçimde sağlanabileceği en önemli arayüz olması nedeniyle saydamlık bağlamında ayrıcalıklı önem taşıyan diğer bir birimdir. Yönetimin halka vermeyi amaçladığı mesajları mimarlık üzerinden yansıtabileceği en önemli birimlerden biri olarak meclisin geçmişten günümüze temsil değerinin fark edildiği, bu doğrultuda hem literal hem de anlamsal olarak saydamlaştığı, yaşanan mekânsal dönüşümler üzerinden okunmaktadır. 1930-1984 döneminde kütleli olarak genel yapı içinde ayrılmayan meclis salonunun 1985-2004 döneminde farklılaştığı, son dönem olan 2005'ten bu yana ise simgesel olarak öne çıkarılması niyeti ile ana kütlede gözle görülür biçimde ayrıştırıldığı görülmektedir

(Uluçay Temel, 2022). Meclis salonunu cephede abartılı kütle hareketleri ve farklı malzeme kullanımı ile vurgulama gerek cephede gerekse iç mekânda geçirgen malzemelerin kullanılması ile görsel temasın sağlanması ve salon dışından içerideki toplantıların izlenebilir kılınması gibi tasarım kararları, meclis salonuna yüklenen temsil mesajlarının halka iletilmesi için kullanılmıştır. Salonu kütle üzerinde belirginleştiren ya da iç mekânda ve cephede saydam malzeme kullanarak görünür kılan tasarımcı, halkın zihninde halkın iradesinin üstünlüğüne ve yöneticilerin denetlenebilirliğine vurgu yapma niyetindedir. Ayrıca meclis salonundaki toplantılara halkın gerçek manada katılımını doğrudan sağlamak üzere genişletilen mekânsal boyutlar ve oturma düzeni içeren örnekler üzerinden, demokrasinin doğasında barındırdığı katılım düşüncesinin fiilen de istendiği ve mekân oluşumuna etki ettiği görülmektedir (Şekil 16).



Şekil 16. Meclis salonunun cephede ve kütlede vurgulanarak simgeselleşmesi

Sonuçlar

Yapılan literatür taraması göstermektedir ki; mimarlık pratiğini siyasal ve toplumsal olaylardan bağımsız bir disiplin olarak değerlendirmek mümkün değildir. Tarihten günümüze kadar gelen süreçte yöneticilerin yönetme biçimlerini kamusal alanda ifade etme eğiliminin nihayetinde, ideolojilerini en etkili şekilde yansıtan mimari üsluba yöneldikleri görülmektedir. Dünyanın birçok farklı yerinde görüldüğü gibi Türkiye mimarisinde de ideolojilerin etkinliği kamu yapıları üzerinden açıkça fark edilmektedir. Türkiye’de kamu yapısı mimarisinde anıtsallığa vurgu yapan ve otoriteyi ön plana çıkaran tasarımlar halen sıkça tercih edilen bir yaklaşımdır. Mevcut kamu yapısı stoku ele alındığında, anıtsallığı attırma niyeti ile Selçuklu ve Osmanlı mimarilerine öykünerek eklektik üslup ile tasarlanmış, insan ölçeğinin çok üstünde, ezici kütesellikleri ve yüksek gabarileri ile kullanıcı üzerindeki tahakkümünü hissettiren, sistematik bir simetri ile resmiyete atıfta bulunan birçok örnek görmek mümkündür. Öte yandan tüm bu olumsuz kurgular bir yana demokrasi kavramının her geçen gün yeni tartışmalarla ileriye taşınmaya çalışıldığı bir ortamda, yönetim organları da işleyiş açısından toplumsal düzene ve kitlesel taleplere paralel olarak değişip gelişmektedir. Özellikle son yıllarda Türkiye’de de Alman Parlamento Binası örneğinde olduğu gibi, şeffaf yönetim ve katılımcı demokrasi kavramlarına atıfta bulunan, kullanıcı ile bir diyalog içine girmeyi hedefleyen kamu yapılarının tasarlandığı görülmektedir.

Türkiye’de yerel yönetimlerde demokrasinin güçlendirilmesi, yönetimde şeffaflık ve katılımın artırılmasına yönelik çalışmalar

uzun yıllardır süregelmektedir. Tartışılmakta olan konular her ne kadar modern demokrasi modelinin temeli olsa da hayatın olağan akışında tam olarak yer etmiş, özümsemiş kavramlar olamamışlardır. Ancak içinde bulunduğumuz son dönemde yapılan yasal düzenlemeler ve uygulamalar, bu yönde büyük bir ilerleme kaydedildiğinin göstergesidir. Gerek yönetimlerin gerekse halkın bu kavramların önemine dair geliştirdikleri bilincin artmış olması ve bu konuda yaşanan aydınlanma dönemi gelecek için de umut vaat edicidir. Halkın yönetime katılması, yönetimin halkla iç içe ve şeffaf olması konularına öncelik verilen yerel yönetim ortamında, belediye hizmet binalarının da hem mekânsal hem de anlamsal yönden dönüşüm geçirdiği görülmektedir. Bu bağlamda ele alındığında belediye binaları da önemli bir temsil aracı olarak devreye girmekte ve anlamsal olarak şeffaflaşan belediye yönetimleri, mesajlarını saydamlaşan mekânlar üzerinden iletmektedir (Şekil 17).

Saydamlık görsel bir etki olmaktan çok daha öte mekânsal ve deneyimsel okumalar ihtiva etmekte, mimari nesnenin taşıdığı mesajı kullanıcıya iletmek için etkin bir araç vazifesi görmektedir. Bu mekânsal yaklaşımların belediye yapılarındaki karşılıklarının izi sürülerek yapılan biçimsel irdelemelerden anlaşıldığı üzere son dönemde belediye hizmet binalarında yalnızca maddesel ya da örgütsel değil mekânsal, cephesel ve kavramsal olmak üzere her anlamda saydamlaşmanın artması durumu söz konusudur. Saydamlık, bu yapılarda erişilebilir, davet edici, çekici, saran, kucaklayan, insan ölçeğinde olan, okunaklı, dengeli, hafif gibi kavramlarla karşılık bulabilmektedir. Belediye hizmet binalarında yer alan tasarım bileşenleri de bu bağlamda yorumlandığında geçmişten günümüze saydamlaşma yönünde bir gelişim gösterdiği görülmektedir.

B E L E D İ Y E Y A P I L A R I N D A S A Y D A M L A Ş M A		MERKEZİ OTORİTER		YEREL DEMOKRATİK	
		I. DÖNEM: 1930-1984 ARASI	II. DÖNEM: 1985-2004 ARASI	III. DÖNEM: 2005'TEN GÜNÜMÜZE	
KENTSEL ÖLÇEK	<ul style="list-style-type: none"> Tanımlı girişler Keskin sınırlar İzole ve içe dönük meydanlar Kapalı avlular Büyük oranda yönetime yönelik işlevler/ Kütüphane, çok amaçlı salon gibi daha tekil sosyal eklentiler 	<ul style="list-style-type: none"> Farklı noktalardan girişler Esneyen kütle formuna uyumlu yarı açık meydanlar Mevcut işlevlere ek ticari eklentiler (Etkileşimi arttıran rant tesisleri) 	<ul style="list-style-type: none"> Farklı noktalardan sayıları artan girişler Geçişler/ Kentsel akslar/ Ara sokaklar Açık ve etkileşimli meydanlar/Amfiter ve saçak altı geçiş gibi etkileşim bölgeleri Gece gündüz kullanımını, sürekliliği ve erişimi arttıran ticari, kamusal ve kültürel eklentiler 		
KÜTLESEL ÖLÇEK	<ul style="list-style-type: none"> Rijit / Ezici/ İnsan ölçeğini önemsemeyen tek kütle formu Genel kent dokusunun üstünde kalan, ezici üstünlüğe referans veren bina yüksekliği 	<ul style="list-style-type: none"> L ve U biçimlerle gelişen daha esnek tek kütle formu/ Yarı etkin erişilebilir arayüzler Genel kent dokusuna yaklaşmış, nispeten insan ölçeğinde bina yüksekliği 	<ul style="list-style-type: none"> Yatayda ve düşeyde insan ölçeğine indirgeyen parçalı kütle formu Etkileşimi arttıran birçok farklı erişilebilir arayüz 		
CEPHESEL ÖLÇEK	<ul style="list-style-type: none"> Simetrik / Nizami/ Otoriteyi temsil eden cephe düzeni Ölçülü boşluklar/ pencereler Az saydamlık oranı/ Doluya yakın dolu-boş dengesi 	<ul style="list-style-type: none"> Artan saydamlık oranı ile görsel erişim sağlayan ve davet eden giriş cephesi Yatayda gelişen çizgi ve bölümlenmeler Cephe karakterini etkileyen boşluklar Artan saydamlık ile orantılı dolu-boş dengesi 	<ul style="list-style-type: none"> Geri çekilme/ öne çıkma gibi kütle hareketleri ile fiziksel ve görsel erişimi artıran giriş cephesi Simetriden uzak cephe düzeni İnsan ölçeğini vurgulayan katmanlaşma ve dolu-boş dengesi Birçok farklı malzeme 		
MEKANSAL ÖLÇEK	<ul style="list-style-type: none"> Düzenli plan şeması Sıkışık mekan organizasyonu Uzun dar koridorlar/şleve yönelik düşey sirkülasyon Katlar arası görsel erişimi engelleyen yoğun döşemeler 	<ul style="list-style-type: none"> Serbestleşen plan şeması Genişleyen koridorlar Artan bekleme alanları Görsel erişimin nispeten arttıran daha serbest ve galeriler içinde konumlanan sirkülasyon alanları 	<ul style="list-style-type: none"> Serbest plan şeması Birçok noktadan delinmiş yapı sınırları Kütleler arası organik geçişler Serbest bekleme alanları Katlar arası görsel erişimi arttıran büyük galeriler ve serbest düşey sirkülasyon kurgusu 		
BAŞKANLIK	<ul style="list-style-type: none"> Ön plana çıkan başkanlık girişi Tahakküm kuran, halktan kopuk ve vurgulanan biçim İzole/üst katlarda konumlanan başkanlık makamı 	<ul style="list-style-type: none"> Öncelenmeyen/ izole edilen başkanlık girişi Tahakküm kuran, halktan kopuk ve vurgulanan biçim İzole/üst katlarda konumlanan başkanlık makamı 	<ul style="list-style-type: none"> Öncelenmeyen/ izole edilen başkanlık girişi Genel cephe ve kütle karakterinde vurgulanmayan biçim Erişilebilir noktalarda/ bekleme alanları bulunan başkanlık makamı 		
MECLİS SALONU	<ul style="list-style-type: none"> Genel yapı formu ile bütünlük/ içe dönük/ kütle ve cephede vurgulanmayan biçim İç ve dış mekanda opak/geçirimsiz cephe karakteri İç mekanda izole edilen konum 	<ul style="list-style-type: none"> Abartılı olmayan kütle hareketlerle vurgulanan/ Ayırt edilebilen biçim İç ve dış mekanda saydam-opak malzeme kullanılan cephe karakteri İç mekanda erişimi göz ardı edilen konum 	<ul style="list-style-type: none"> Kütleden tamamen kopularak ya da abartılı kütle hareketlerle halkın iradesine vurgu yapan/ simgesel biçim Saydamlığı artmış cephe karakteri Katılım ve şeffaflık ilkesine paralel olarak görsel ve fiziksel erişimi artmış konum ve mekan 		
		1930	1985	2005	GÜNÜMÜZ

Şekil 17. Tarihsel süreç içinde yönetsel gelişmelere paralel olarak yaşanan ve saydamlık bağlamında ele alınan mekânsal gelişmelerin özeti

Hakem Değerlendirmesi: Dış bağımsız.

Yazar Katkıları: Fikir - D.E.Ş.; Tasarım - M.U.T., D.E.Ş.; Denetleme - D.E.Ş.; Kaynaklar - M.U.T.; Veri Toplanması ve/veya İşlemesi-M.U.T.; Analiz ve/ veya Yorum-M.U.T., D.E.Ş.; Literatür Taraması-M.U.T.; Yazıyı Yazan-M.U.T., D.E.Ş.; Eleştirel İnceleme-D.E.Ş.

Etik Kurul Onay Belgesi: Yazarlar, etik kurul onay belgesine gerek olmadığını beyan etmiştir.

Çıkar Çatışması: Yazarlar, çıkar çatışması olmadığını beyan etmiştir.

Finansal Destek: Yazarlar, bu çalışma için finansal destek almadığını beyan etmiştir.

Peer-review: Externally peer-reviewed.

Author Contributions: Concept- D.E.Ş.; Design- M.U.T., D.E.Ş.; Supervision- D.E.Ş.; Resources- M.U.T.; Data Collection and/or Processing- M.U.T.; Analysis and/or Interpretation- M.U.T., D.E.Ş.;

Literature Search- M.U.T.; Writing Manuscript- M.U.T., D.E.Ş.; Critical Review- D.E.Ş.

Ethics Committee Approval Certificate: The authors declared that an ethics committee approval certificate is not required.

Conflict of Interest: The authors have no conflicts of interest to declare.

Financial Disclosure: The authors declared that this study has received no financial support.

Kaynakça

Aktan, G. (2021, 9 Şubat). *Tarihi belediye binamızı yeniden inşa edeceğiz*. <https://www.maviayajans.net/tarihi-belediye-binamizi-yeniden-insa-edecegiz/> (son erişim: 18.07.2023).

Alkış, A. (2021, 26 Mart). *Belediye yatırımları kaldığı yerden devam ediyor*.

- <http://www.canakkaleolay.com/Belediye-yatirimlari-kaldigi-yerden-deva-52873> (son erişim: 18.07.2023).
- ArchDaily (2015, 30 Ocak). *SDU Campus Kolding / Henning Larsen*. <https://www.archdaily.com/590576/sdu-campus-kolding-henning-larsen-architects> (son erişim: 05.07.2023).
- ArchDaily (2016, 29 Ağustos). *Energy Living / M+ Group*. <https://www.archdaily.com/794085/energy-living-m-plus-group>. (son erişim: 05.07.2023).
- ArchDaily (2017, 26 Ekim). *Westland Town Hall / architectenbureau cepezed*. <https://www.archdaily.com/882334/westland-town-hall-architectenbureau-cepezed> (son erişim: 17.07.2023).
- ArchDaily (2018, 11 Aralık). *The Sales Center in Wenzhou TOD New Town / NAN Architects*. <https://www.archdaily.com/907200/the-sales-center-in-wenzhou-tod-new-town-nan-architects> (son erişim: 05.07.2023).
- ArchDaily (2020, 11 Kasım). *LAND Community Center / EID Architecture*. <https://www.archdaily.com/951057/land-community-center-eid-architecture> (son erişim: 05.07.2023).
- ArchDaily (2022, 25 Ocak). *Easyhome Huanggang Vertical Forest City Complex / Stefano Boeri Architetti*. <https://www.archdaily.com/975710/easyhome-huanggang-vertical-forest-city-complex-stefano-boeri-architetti> (son erişim: 05.07.2023).
- Baratto, R. (2021, 20 Ocak). *Transparent Buildings and the Illusion of Democracy*. https://www.archdaily.com/955204/transparent-buildings-and-the-illusion-of-democracy?ad_source=search&ad_medium=projects_tab&ad_source=search&ad_medium=search_result_all (son erişim: 19.07.2023).
- Cengizkan, A. (2005). *Ankara'nın İlk Planı 1924-25 Lörcher Planı: Kentsel Mekân Özellikleri, 1932 Jansen Planına ve Bugüne Katkıları, Etki ve Kalıntıları*, Ankara: Ankara Enstitüsü Vakfı ve Arkadaş Yayıncılık Ltd. Ortak Yayını.
- Civelek, Y. (2009). "Mimarlık, Tarih Yazımı ve Rasyonalite: XX. Yüzyılın İlk Yarısındaki Modern Türk Mimarisinde Biçime Dayalı Sembolik Söylem Meselesi", *Türkiye Araştırmaları Literatür Dergisi*, Sayı 7 (13), s.131-152.
- Çelik, G. (2013). *Kentsel Mekân, İdeoloji ve Temsiliyet Bağlamında Güvenpark Üzerine Bir Araştırma, Yayınlanmamış Yüksek Lisans Tezi*. Ankara: Gazi Üniversitesi, Fen Bilimleri Enstitüsü, Mimarlık Ana Bilim Dalı.
- Dowley, K. M. (2007). Local government transparency in east central europe. In *Local Government in Central and Eastern Europe* (pp. 31-51). Routledge.
- Doğrusoy, İ. T. (2008). The World as a Global Agora: Critical Perspectives on Public Space. Thouaf, L. & Boutkhil, S. (Eds.), *Transparency and publicity: An examination through parliament buildings* (p. 14-26). Cambridge Scholars Publishing.
- Dönmez, O.A. (2015). *İlçe Belediye Hizmet Binalarında Tasarım Yaklaşımlarının Mekân Dizim Yöntemi ile İncelenmesi. [Yüksek Lisans Tezi]* İstanbul Teknik Üniversitesi. Yüksek Öğretim Kurulu Tez Merkezi.
- Elmalı, D. (2005). *Mimaride Saydamlık-Opaklık Kavramları ve Cephelerin Algılanmasına Etkileri. [Yüksek Lisans Tezi]* Karadeniz Teknik Üniversitesi. Yüksek Öğretim Kurulu Tez Merkezi.
- Fenster, M. (2010). Seeing the state: Transparency as metaphor. *Administrative Law Review*, 617-672.
- Foster, N. (t.y.). Reichstag, New German Parliament. <https://www.fosterandpartners.com/projects/reichstag-new-german-parliament> (son erişim: 05.05.2023).
- İtez, Ö. (2014, 4 Ağustos). *Çukurova İlçe Belediyesi Hizmet Binası ve Kültür Merkezi*. <https://www.arkitera.com/proje/cukurova-ilce-belediyesi-hizmet-binası-ve-kultur-merkezi/> (son erişim: 18.07.2023).
- Jencks, C., & Valentine, M. (1987). The Architecture of Democracy-the Hidden Tradition. *Architectural Design*, 57(9-10), 8-25.
- Kaya, İ. N. (2023, 16 Ocak). *Tartışmaların odağında bir yapı: İstanbul Belediye Sarayı*. <https://www.gzt.com/arkitekt/tartismaların-odagında-bir-yapı-istanbul-belediye-sarayı>
- istanbul-belediye-sarayı-3710936 (son erişim: 18.07.2023).
- Nelis, J. (2008). Modernist Neo-classicism and Antiquity in the Political Religion of Nazism: Adolf Hitler as Poietes of the Third Reich. *Totalitarian Movements and Political Religions*, 9(4), 475-490.
- Özakbaşı, D. (2014). *Cumhuriyet Dönemi Mimarlığının Siyasal, Ekonomik ve Sosyal Gelişmeler Paralelinde Modernleşme Süreci 1950-2000. [Doktora Tezi]* Mimar Sinan Güzel Sanatlar Üniversitesi. Yüksek Öğretim Kurulu Tez Merkezi.
- Özkan, C. (2019). *Yerel Yönetim Binaları Cephelerinde Erkin, Halk ve Tasarımcılarla Olan Algısal Birlikteliğinin Analizi. [Yüksek Lisans Tezi]* Konya Teknik Üniversitesi. Yüksek Öğretim Kurulu Tez Merkezi.
- Öztürk, Ö. (2018, 14 Ocak). Gümüşhane (Halıya, Canca) Tarihi. <https://ozhanozturk.com/wp-content/uploads/2018/01/G%C3%BCm%C3%BC%C5%9Fhane-Atat%C3%BCrk-Caddesi-%C4%B0k-Belediye-binas%C4%B1.jpg>. (son erişim: 18.07.2023).
- Pallasmaa, J. (2011). *Tenin Gözleri Mimarlık ve Duyular*, çev. Aziz Ufuk Kılıç, İstanbul: YEM Yayınları.
- Perçin, A. (2018). *Yarışma ile Elde Edilen Belediye Hizmet Binaları: Kullanıcı ile İletişim ve Kamu İmajı. [Yüksek Lisans Tezi]*, Gazi Üniversitesi. Yüksek Öğretim Kurulu Tez Merkezi.
- Rowe, C. and Slutzky, R. (1963). "Transparency: Literal and phenomenal", *Perspecta*, Vol 8, pp.45-54.
- Schneider, A. J. (2008). Transparency = Democracy Architecture Supporting the Social Ideals of Democracy [Master's thesis, University of Cincinnati]. OhioLINK Electronic Theses and Dissertations Center. http://rave.ohiolink.edu/etdc/view?acc_num=ucin1211936111 (son erişim: 05.05.2023).
- Sezgin, N. (2016). *Türkiye'de Belediye Binalarının Elde Edilmesinde Mimari Tasarım Yarışmalarının Rolü. [Yüksek Lisans Tezi]*, Yıldız Teknik Üniversitesi. Yüksek Öğretim Kurulu Tez Merkezi.
- Tapan, M. (1997). "Cumhuriyet Dönemi Mimarlığı ve Sanatı (1925-1980)". *Eczacıbaşı Sanat Ansiklopedisi*, İstanbul: Cilt 1, s. 365-368.
- Tapan, M. (2007). "Uluslararası Üslup: Mimarlıkta Liberalizm, Modern Türk Mimarlığı 1900-1980", TMMOB Mimarlar Odası Yayınları, s.109-122.
- Tek-Art İnşaat (t.y.). *Kadıköy Belediyesi*. <http://www.tekartinsaat.com/insaat-kadikoy-bld.html> (son erişim: 18.07.2023).
- Turhan, E. (2007). *Mimari Tasarımda Cam Kullanımı ve Alışveriş Merkezlerinde Değerlendirilmesi. [Yüksek Lisans Tezi]*, İstanbul Teknik Üniversitesi. Yüksek Öğretim Kurulu Tez Merkezi.
- Türk Dil Kurumu Sözlüğü. (t.y.). Saydamlık. <https://sozluk.gov.tr/> (son erişim: 10.04.2023).
- Uluçay Temel, M. ve Elmalı Şen, D. (2019). "Belediye Hizmet Binalarının Saydamlık Kavramı Bağlamında İncelenmesi: Yarışma Projeleri", 4th International Symposium on Innovative Approaches in Architecture, Planning and Design, Nov. 22-24, Samsun, Turkey, pp.161-167.
- Uluçay Temel, M. (2022). *Belediye Hizmet Binalarında Fenomenal Saydamlık Kavramının Kullanıcı Algısındaki Karşılaşımın İrdelenmesi. [Yüksek Lisans Tezi]*, Karadeniz Teknik Üniversitesi. Yüksek Öğretim Kurulu Tez Merkezi.
- Uludağ, Z. (2009). "Modern Başkentlerin Ortak Misyonu: Sıfırdan Başlamak ve Modern Ulusun Sahnesi Olmak", *Mimarlık*, Sayı 350, s.24-28.
- Velibeyoğlu, V.R. (2018). *Egemen İdeoloji ve Mimarlık: Totaliter Rejimlerin Mimari Üzerindeki Etkileri. [Yüksek Lisans Tezi]*, İstanbul Aydın Üniversitesi. Yüksek Öğretim Kurulu Tez Merkezi.
- Velibeyoğlu, V.R. ve Eraslan Göçer, A. (2018). "Egemen İdeoloji ve Mimarlık: Helenistik ve Roma Dönemi Mimarisi Üzerinde Egemen İdeolojinin Rolü", *ABMYO Dergisi*, Sayı 50, s.85-102.
- Yılmaz, Y. (2013). "Meşru Otoritenin Birey Üzerinde Yarattığı Korku Korkunun İktidarına Medyanın Etkisi", VII. *Ulusal Sosyoloji Kongresi*, 2-5 Ekim, Muğla: Muğla Sıtkı Koçman Üniversitesi, s.371-386.