

Hemşirelik Sürecinde Sistemler Modeli'nin Stres ve Anksiyete Üzerine Etkisi: Sistemik Derleme

The Effect of Systems Model on Stress and Anxiety in the Nursing Process: A Systematic Review

Ramazan DENİZ^{1*}

¹Ağrı İbrahim Çeçen Üniversitesi, Sağlık Bilimleri Fakültesi, Hemşirelik Bölümü, Ağrı, Türkiye.

Özet

Bu sistemik derlemenin amacı hemşirelik sürecinde Betty Neuman'ın geliştirmiş olduğu "Sistemler Modeli" kullanılımasının stres ve anksiyete üzerine etkisini incelemektir. Araştırmaya 2013-2023 yılları arasında İngilizce ve Türkçe dillerinde yayınlanan, randomize kontrollü, randomize kontrollü olmayan, retrospektif, kohort, prospektif, kesitsel ve tanımlayıcı tipte; tam metnine ulaşılabilen çalışmalar dahil edildi. Editöre mektup, nitel tipteki çalışmalar ve derlemeler dahil edilmedi. Bu araştırma; Pubmed, Scopus, EBSCO Host, Ulakbim Türk Tıp Veritabanı, ScienceDirect, Google Scholar ve Cochrane veri tabanlarında "Neuman Systems Model", "Neuman and Anxiety", "Systems Model and Stress", "Betty Neuman Theory", "Systems Theory and Nursing", "Systems Theory and Anxiety", "Betty Neuman Sistemler Modeli ve Anksiyete", "Neuman Sistemler Modeli ve Hemşirelik Bakımı", "Neuman Teorisi ve Stres" anahtar kelimeleri kullanılarak araştırmaya ilişkin çalışmalar tarandı. Veri tabanlarından tespit edilen toplam 2096 tane araştırmadan dahil edilme kriterlerine göre toplam 6 çalışma ele alındı. Modeli'nin hemşirelik sürecinde kullanılması; ameliyat öncesi hasta kaygısını azalttığı, meme kanseri bir olguda psikoeğitim programına entegre edildiğinde hastanın anksiyetesini azalttığı, yoğun bakım ünitesindeki hastaların çevresel stresörlerini azaltıp deliryumu önlediği, miyokardiyal revaskülarizasyon uygulanan hastaların yaşadığı anksiyete ve stres düzeylerini azalttığı ve kolonoskopi bekleyen yaşlı erişkinlerin anksiyetesini azalttığı belirlendi.

Anahtar Kelimeler: Sistemler modeli, stres, anksiyete

Abstract

The aim of this systematic review is to examine the effect of using the "Systems Model" developed by Betty Neuman on stress and anxiety in the nursing process. Randomized controlled, non-randomized controlled, retrospective, retrospective, cohort, prospective, cross-sectional and descriptive studies published in English and Turkish between 2013 and 2023 were included. Letters to the editor, qualitative studies and reviews were excluded. This research; Pubmed, Scopus, EBSCO Host, Ulakbim Turkish Medical Database, ScienceDirect, Google Scholar and Cochrane databases were searched using the keywords "Neuman Systems Model", "Neuman and Anxiety", "Systems Model and Stress", "Betty Neuman Theory", "Systems Theory and Nursing", "Systems Theory and Anxiety", "Betty Neuman Systems Model and Anxiety", "Neuman Systems Model and Nursing Care", "Neuman Theory and Stress". According to the inclusion criteria, a total of 6 studies were included from a total of 2096 studies identified from the databases. The use of the Systems Model in the nursing process was found to reduce preoperative patient anxiety, reduce patient anxiety when integrated into a psychoeducation program in a breast cancer case, reduce environmental stressors of patients in the intensive care unit and prevent delirium, reduce anxiety and stress levels experienced by patients undergoing myocardial revascularization, and reduce anxiety in older adults waiting for colonoscopy.

Key Words: Systems model, stress, anxiety

Atf için (how to cite): Deniz, R., (2024). Hemşirelik Sürecinde Sistemler Modeli'nin Stres ve Anksiyete Üzerine Etkisi: Sistemik Derleme. *Nuh'un Gemisi Sağlık Bilimleri Dergisi*, 1(1), 61-69.

1. Giriş

Hemşirelik biliminde teori ve modeller, klinik uygulamada bakım gereksinimlerini ve uygun hemşirelik girişimlerini belirleyerek hasta ve ailesine sistematik bir yaklaşım sağlar. Bu teorilerin geliştirilmesi ve gözden geçirilmesi, sağlık bakım sisteminde mevcut standartlara yeni yaklaşımları ortaya koymaktadır. Hemşirelik sadece uygulamalı bir disiplin değil, aynı zamanda bilgi temelli bir meslektir. Dolayısıyla, hemşirelik bakımına yeni yaklaşımlar geliştirmek için hemşirelik uygulamalarını modellere dayandırmak temel gereksinimlerden biridir. Hemşirelik mesleğinde teori ve uygulama arasında bir boşluk bulunmaktadır ve hemşireler genellikle hemşirelik bilimi ve sanatından ziyade uygulama yönlerine odaklanmaktadır. Ancak hemşirelik teorileri ve modelleri, hemşirelik süreci ile uyumlu tutarlı ve sistemli bir çerçeve sunarak bu boşluğu doldurur (Aghebatı ve ark., 2012). Teoriler ve modeller, daha fazla bilgi üretmeye ve hemşirelik uygulamasının temelini ne olması gerektiğini anlamaya yardımcı olur. Bununla birlikte hemşirelik modelleri bakım hizmetlerinde kaliteyi artırır (Bourdeanu & Dee, 2013).

Anksiyete, insan yaşamının davranışsal, fiziksel ve zihinsel yönlerini etkileyen strese verilen normal bir tepkidir. Hastalık durumu ve hastanede yatış deneyimi birçok hasta tarafından kişisel yaşamı çeşitli yönlerde etkileyen korku ve endişe ile ilişkili stresli, istenmeyen ve hayatı tehdit eden bir deneyim olarak kabul edilir (Parvan ve ark., 2012). Klinik ortamlardaki hemşireler, hastayla daha fazla zaman geçirdikleri için ilaç dışı tedavilerle stresi azaltmak için en iyi konumdadırlar. Hemşirelikte stresi yönetme yöntemleri; zihinsel danışmanlık seansları, eğitim videolarını gösterme, daha önce ameliyat olmuş hastaları ziyaret etme, ameliyat öncesi müzik dinletme, hastayı personel ve ameliyathane ekipmanı ile tanıştırma gibi girişimler özellikle ameliyat ile ilişkili stresi azaltmak için kullanılabilir (Nasab ve ark., 2016).

Hemşirelik bakımında kaliteyi arttırmak için hastayı bütüncül bir biçimde ele alan hemşirelik modellerinin kullanılması önem arz etmektedir. Bu modellerden biri stresörleri ve bunlara verilen tepkileri vurgulayan Sistemler Modeli'dir. Bu modelin sağlık sistemi üzerindeki benzersiz odağı, çevresel stresörler ve stres tepkisi ile ilgilidir. Sistemler Modeli, stresli durumlarda veya hastanın yanıtı sırasında uygun işlevi inceleyen açık bir modeldir. Bu model hastayı inter, intra ve ekstrapersonal stresörlerle sürdürülebilir bir etkileşim sistemi olarak tanıtmaktadır (Verberk & Fawcett, 2017). Bu bağlamda hemşirelik mesleğindeki teorilerin klinik uygulamalarda kullanılmak üzere geliştirildiği unutulmamalıdır. Teorilerin geliştirilmesi ve gözden geçirilmesi, kaliteli bakıma yeni yaklaşımlar getirmekte ve mevcut bakım uygulamalarına eleştirel bir tutum sergilemektedir. Hemşirelik hem uygulama hem de mesleki bilgiye dayalı bir sağlık disiplindir; Bu nedenle hemşireliğin uygulama alanında hemşirelik teori ve modellerinin uygulanması hastalar için yararlı olacaktır (Aghebatı ve ark., 2012). Bu çalışmanın amacı hemşirelik sürecinde Sistemler Modeli'nin stres ve anksiyete üzerini etkilerini incelemektir.

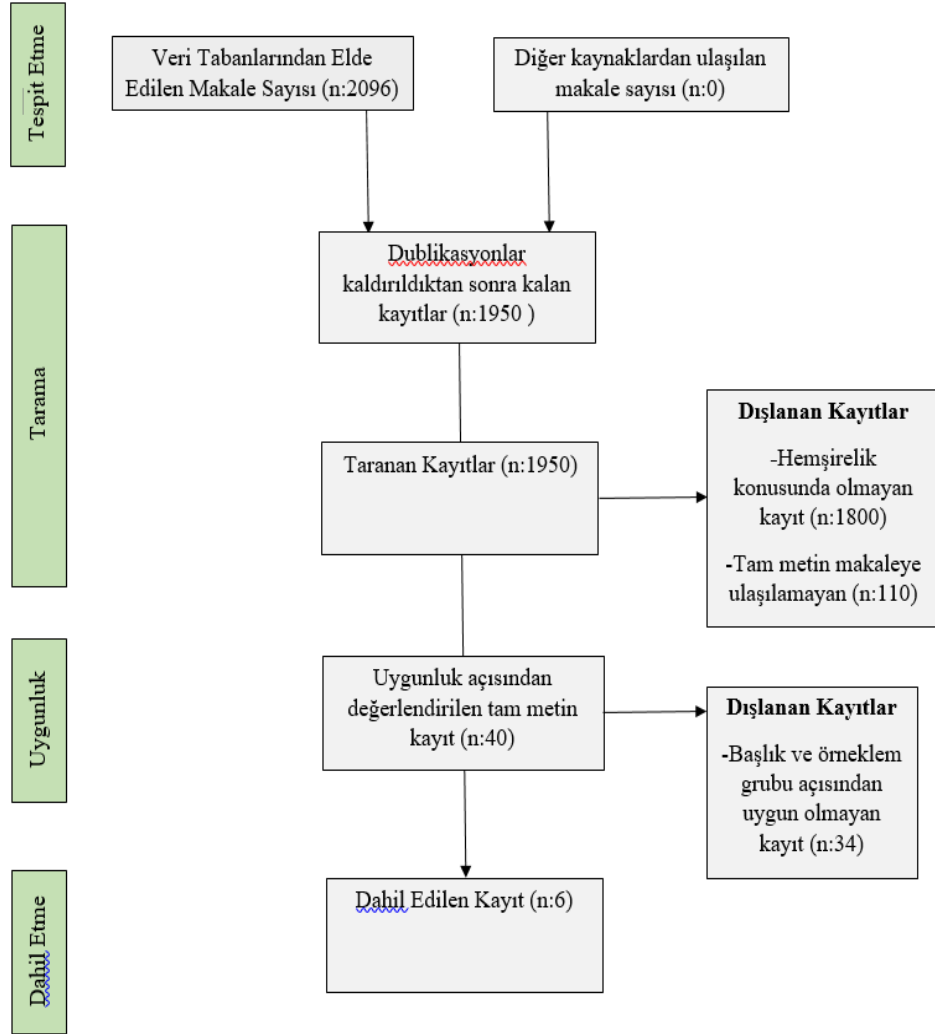
2. Yöntem

2.1. Amaç: Bu sistematik derlemenin amacı hemşirelik sürecinde Sistemler Modeli'nin stres ve anksiyete üzerine etkisini incelemektir.

2.2. Dahil Edilme ve Çıkarılma Kriterleri: Araştırmaya 2013-2023 yılları arasında İngilizce ve Türkçe dillerinde yayınlanan, hemşirelik sürecinde kullanılan, randomize kontrollü, randomize kontrollü olmayan, retrospektif, kohort, prospektif, kesitsel ve tanımlayıcı tipte; tam metnine ulaşılabilen çalışmalar dahil edilmiştir. Editöre mektup, nitel tipteki çalışmalar ve derlemeler dahil edilmemiştir.

2.3. Tarama Süreci: Bu araştırma; Pubmed, Scopus, EBSCO Host, Ulakbim Türk Tıp Veritabanı, ScienceDirect, Google Scholar ve Cochrane veri tabanlarında "Neuman Systems Model", "Neuman and Anxiety", "Systems Model and Stress", "Betty Neuman Theory", "Systems Theory and Nursing", "Systems Theory and Anxiety", "Betty Neuman Sistemler Modeli ve Anksiyete", "Neuman Sistemler Modeli ve Hemşirelik Bakımı", "Neuman Teorisi ve Stres" anahtar kelimeleri kullanılarak araştırmaya ilişkin çalışmalar tarandı. Daha sonra ele alınan makaleler araştırmacılar tarafından bir veri toplama formu kullanılarak ilgili çalışmalar için yazar isimleri, yayın yılı, araştırma tipi, araştırma sonuçları ortaya konuldu. Araştırmaların tarama ve seçim süreci için PRISMA akış diyagramı kullanıldı (Şekil 1). Veri tabanlarından tespit edilen toplam 2096 tane araştırmadan dahil edilme kriterlerine göre toplam 6 çalışma ele alındı. Araştırmada Sistemler Modeli'nin anksiyete ve stres üzerinde

etkilerini inceleyen çalışmalar değerlendirildi. Araştırmaya dahil edilen çalışmaların toplam 328 katılımcı ile gerçekleştiği belirlendi.



Şekil 1. PRISMA Akış Diyagramı

Yazar/yıl	Araştırma Türü	Amaç	Örneklem	Ölçüm Araçları	Bulgular-Sonuçlar
Üstün ve İnan, 2014	Olgu sunumu	Bu çalışma Sistemler Modeli'ne göre geliştirilen bir psikoeğitim programının meme kanseri tanılı bir vaka üzerinde sunulması amaçlanmaktadır.	N:1	-Anksiyete ölçeği -Yaşam kalitesi ölçeği -Depresyon ölçeği	-Olguda bireyin dört eğitim oturumundan sonra depresyon ve anksiyete düzeyinde azalma olduğu saptanmıştır. -Programın hasta evinde uygulanması bireyin duygu ve düşüncelerini daha kolay paylaşmasını sağlamıştır. -İkinci ev ziyareti yapıldıktan sonra bireyin kendisini daha rahat ifade ettiği gözlemlenmiştir.
Nasiry Zarrin Ghabae., 2015	Randomize kontrollü çalışma	Bu çalışmada Sistemler Modeli kullanılarak hastaların ortopedik cerrahi işlem öncesi kaygı düzeyinin azaltılması amaçlanmıştır.	N:104 Müdahale grubu=52 Kontrol grubu=52	-Sosyodemografik veri anketi -Anksiyete envanteri	-İki grup arasında müdahale öncesi anksiyete düzeyinde anlamlı bir fark saptanmadı. Ancak girişim sonrası deney grubunda anksiyete düzeyi anlamlı olarak azalmıştır (P<0.001). Kontrol grubunda anksiyete anlamlı bir artış saptanmıştır (P<0.001). -Neuman Sistem Modeli'nin ortopedik cerrahi işlemlerden önce anksiyete düzeyini azaltmada etkili olduğu belirlenmiştir.
Tovar, 2016	Prospektif, randomize olmayan yarı deneysel çalışma	Erişkin yoğun bakım ünitesinde yatan hastalarda çevresel stres faktörlerine maruz kalan hastalarda deliryumu önlemeye yönelik Sistemler Modeli'ne göre uygulanan bakımın etkinliğini belirlemek.	N:49	-Sistemler Modeli'ne dayalı hazırlanan ön test ve son test kılavuzu.	-Sistemler Modeli'ne dayalı olarak hazırlanan kılavuza göre uygulanan hemşirelik bakımı, risk faktörü oluşturmasına rağmen hastaların %94'ünde deliryumu önlediği belirlenmiştir. -Çevresel tetikleyici faktörlerini en aza indirmek, daha hoş ve bir ev ortamı yaratmak yoğun bakım ünitelerinde deliryumu önlemeye yönelik temel hemşirelik bakımını oluşturduğu saptanmıştır.
Diniz ve ark., 2019	Randomize olmayan yarı deneysel çalışma	Sistemler Modeli'ne dayalı eğitici bir oyununu içeren hemşirelik müdahalesinin, miyokardiyal revaskülarizasyon uygulanan hastaların yaşadığı	N:32	-Sosyodemografik veri toplama formu -Anksiyete envanteri	-Eğitsel oyun temel alınarak yapılan hemşirelik girişimlerinin anksiyete, kaygı durumu ve stres düzeylerinde azalma sağlamıştır (p<0,001).

		anksiyete ve stres düzeylerinin azaltılmasına etkisini incelemek.		-Stres belirti listesi	
Larijani ve ark., 2021	Randomize kontrollü çalışma	Bu çalışmanın amacı, Sistemler Modeli'nin kolonoskopi bekleyen yaşlı erişkinlerin anksiyetesi üzerine etkisini incelemektir.	N:72 Müdahale grubu= 36 Kontrol grubu=36	-Geriatrik anksiyete ölçeği -Sistemler Modeli çerçevesinde oluşturulan ve hemşirelik sürecini kapsayan kılavuz	-Müdahaleden önce iki grubun bilişsel, duyuşsal ve somatik boyutlardaki anksiyete puanları ile toplam anksiyete puanları arasında istatistiksel olarak anlamlı fark saptanmamıştır (P > 0.05). Ancak girişim sonrasında iki grup arasında yukarıda belirtilen bileşenlerin ortalama puanlarında istatistiksel olarak anlamlı farklılıklar belirlenmiştir (P < 0.001). -Sistemler Modeli'ne dayalı bir eğitim programının uygulanması, kolonoskopi bekleyen yaşlı erişkinlerde anksiyeteyi azaltmıştır.
Akhlaghı ve ark., 2021	Tek kör, randomize kontrollü çalışma	Bu çalışma, koroner arter baypas grefti ameliyatı olmayı bekleyen veya bu ameliyatı geçiren hastalarda Sistemler Modeli'nin uygulanmasının anksiyete üzerine etkisini araştırmak amacıyla tasarlanmıştır.	N:70 Müdahale grubu= 35 Kontrol grubu=35	-Sosyodemografik veri anketi - Anksiyete envanteri -Revize kalp cerrahisi stresörleri ölçeği	-Girişim öncesi iki grubun ortalama anksiyete puanları arasında anlamlı fark saptanmamıştır (p= .48). Bununla birlikte, müdahale grubunun ortalama anksiyete puanı, müdahaleden hemen sonra (p= .008) ve taburcu olma zamanında (p= .007) kontrol grubundan anlamlı olarak düşük olduğu belirlenmiştir. -Sistemler Modeli tabanlı program, koroner arter baypas grefti ameliyatı bekleyen ve geçiren hastalarda kaygıyı azaltmak için uygulanabilecek etkili ve düşük maliyetli bir müdahale olduğu saptanmıştır.

3. Bulgular

Araştırmaya 2013-2023 yılları arasında Türkçe ve İngilizce dillerinde yayınlanmış çalışmalar dahil edilmiştir. Araştırmada dahil edilme kriterlerine göre toplam 6 çalışma ele alınmıştır. Araştırmada Sistemler Modeli'nin anksiyete ve stres üzerinde etkilerini inceleyen çalışmalar değerlendirilmiştir. Çalışmalara toplam 328 kişi katılmıştır.

İnan ve Üstün'ün (2014) yaptığı olgu çalışmasında meme kanseri tanısı almış kadınların yaşam kalitesini iyileştiren ve stres düzeyini azaltan bir psikoeğitim programının bir vaka üzerinde etkisi incelenmiştir. Bu olguda anksiyete ölçeği, depresyon ölçeği ve yaşam kalitesi ölçeği kullanılarak değerlendirme yapılmıştır. Vaka örneğinde 63 yaşında, evli ve meme kanseri tanısı alan bir kadın hasta ele alınmıştır. Hasta bireyle toplam dört görüşme gerçekleştirilmiş ve ilk görüşmede hasta değerlendirilerek Sistemler Modeli doğrultusunda öncelikli stresörleri saptanmıştır. İkinci oturumda hastaya eğitimin amacı açıklanmış ve olumsuz düşüncelerle baş etme konusu ele alınmıştır. Üçüncü ve dördüncü görüşmelerde problemlere yönelik hastanın çözüm deneyimleri ve baş etme noktasında çözümler ele alınmıştır. Dört eğitim oturumu gerçekleştirildikten sonra bireyin anksiyete ve depresyon düzeyinin azaldığı saptanmıştır (Üstün & Şengün İnan, 2014).

Davood Nasiry ve ark.'nın (2015) yaptığı çalışmada ortopedik cerrahi operasyon geçiren 104 hasta ele alınmıştır. Bu araştırmada müdahale grubuna "sosyodemografik veri anketi" ve "anksiyete envanteri" kullanılarak mevcut ve potansiyel stresörlerin değerlendirilmesi, eylem amaçlarının ve stratejilerinin belirlenmesi, savunmanın ve doğal esnekliğin güçlendirilmesini içeren Sistemler Modeli'ne göre girişim yapılmıştır. Sonuç olarak müdahale grubunda yer alan katılımcılara Sistemler Modeli'ne göre hemşirelik bakım hizmetlerinin sunulması anksiyete düzeyini düşürmüştür (Nasiry Zarrin Ghabaee ve ark., 2015).

Tovar ve ark.'nın (2016) yaptığı araştırmada 49 yoğun bakım hastasına yönelik Sistemler Modeli'ni kullanarak çevresel stresörlerin önlenmesi hedeflenmiştir. Deliryum riski yüksek olan bireylerde Sistemler Modeli'nin kullanımı hastaların %94'ünün deliryum başlangıcını önleyebildiği ve fiziksel koşulların iyileştirilmesinin deliryumu önlemeye yönelik önemli hemşirelik girişimi olduğu saptanmıştır (Tovar, 2016).

Diniz ve ark.'nın (2019) yaptığı araştırmada "sosyodemografik veri toplama formu", "anksiyete envanteri" ve "stres belirti listesi" ölçüm araçları kullanılarak 32 hasta üzerinde Betty Neuman'ın teorisine dayanan eğitici bir oyunun miyokardiyal revaskülarizasyon uygulanan hastanın yaşadığı anksiyete ve stres düzeyi incelenmiştir. Sistemler Modeli'ne dayanan bu eğitici oyunun bireylerin anksiyete ve stres düzeyini azalttığı saptanmıştır (Diniz ve ark., 2019).

Larijani ve ark.'nın (2021) yaptığı araştırmada Sistemler Modeli'nin kullanılmasının kolonoskopi uygulaması bekleyen yaşlı bireylerin anksiyete düzeyine etkisi incelenmiştir. Araştırma 36 deney ve 36 kontrol grubu olmak üzere 72 katılımcı ile tamamlanmıştır. Araştırmada "geriatrik anksiyete ölçeği" ve Sistemler Modeli çerçevesinde oluşturulan ve hemşirelik sürecini kapsayan bir kılavuz kullanılarak araştırma yürütülmüştür. Sonuç olarak Sistemler Modeli'nin kullanılması müdahale ve kontrol grubu arasında bilişsel, duyuşsal ve somatik boyutlardaki anksiyete puanları ile toplam anksiyete puanları arasında istatistiksel olarak anlamlı farklar saptanmıştır. Bu doğrultuda Sistemler Modeli'nin kullanımı kolonoskopi bekleyen yaşlı erişkinlerde anksiyeteyi azaltmıştır (Larijani ve ark., 2021).

Akhlaghı ve ark.'nın (2021) yaptığı araştırmada Sistemler Modeli'nin koroner arter baypas grefti ameliyatı olmayı bekleyen veya bu ameliyatı geçiren hastalara uygulanmasının anksiyete üzerine etkisi incelenmiştir. Randomize kontrollü bu araştırmada deney ve kontrol gruplarına 35'şer katılımcı alınmış olup araştırma 70 hasta ile yürütülmüştür. Araştırma "sosyodemografik veri anketi", "anksiyete envanteri" ve "revize kalp cerrahisi stresörleri ölçeği" kullanılarak istatistiksel ölçümler yapılmıştır. Girişim öncesi müdahale ve kontrol grupları arasında herhangi bir istatistiksel fark yokken müdahale grubunda girişimden hemen sonra ve taburculuk zamanında kontrol grubuna göre ortalama anksiyete puanlarının istatistiksel açıdan düşük olduğu belirlenmiştir (Akhlaghı ve ark., 2021).

4. Tartışma

Bu araştırmanın amacı Sistemler Modeli'nin hemşirelik sürecinde hasta anksiyete ve stres düzeylerine etkisini incelemektir. Araştırma bulguları doğrultusunda Sistemler Modeli hemşirelik sürecinde kullanıldığında hastaların anksiyete ve stres düzeylerini azalttığı ve istatistiksel açıdan anlamlı etkinlik göstermiştir. Araştırmanın bulguları aşağıdaki literatür doğrultusunda tartışılmıştır.

Sistemler Modeli bireyi etkileyen stresörleri belirleyerek hemşirelik bakımını sistematik bir yaklaşım sunar (Verberk & Fawcett, 2017). Literatür incelendiğinde kuram ve modellerin genellikle olgu sunumu türünde ele alındığı görülmektedir. Hemşirelerin stresörleri değerlendirmesi ve hastaların bu stresörleri anlamaları birbirinden farklıdır. Hemşireler, uygun bakım hizmetleri sunmak ve etkili hemşirelik girişimlerine odaklanmak için hastanın stres düzeyini doğru bir şekilde değerlendirebilmelidir. Hemşirelik bakımında kalitenin artırılması, hemşirenin hasta bireylerin zayıflıklarını, güçlü yanlarını, sorunlarını ve bireysel özelliklerini anlama yeteneğine bağlıdır (Parvan ve ark., 2016).

Ortopedik cerrahi işlem yapılacak hastalar üzerinde yapılan bir çalışmaya göre Sistemler Modeli kullanımının ameliyat bekleyen hastalarda anksiyete düzeyini azalttığını göstermiştir (Nasiry Zarrin Ghabae ve ark., 2015). Bununla birlikte yapılan bir çalışmada, hastaların kalp cerrahisi bekleme listesine girdiklerinde fonksiyonel ve psikolojik durumlarının kötüleştiğini göstermiştir (Rosenfeldt ve ark., 2011). Ayrıca başka bir çalışmanın bulgusu, Sistemler Modeli uygulanmasının, koroner arter bypass grefti ameliyatı için planlanan hastalarda stresör seviyesini azaltabileceğini göstermiştir. Bununla birlikte bu modele dayalı bakım sağlanması, gastrointestinal malignite, endometriyal karsinom ve akciğer kanseri olan hastalarda anksiyete insidansını etkili bir şekilde azaltabildiği bildirilmiştir (Wang ve ark., 2019). Bu çalışmada ortopedik cerrahi operasyon bekleyen hastalarda, koroner arter baypas grefti ameliyatı olmayı bekleyen veya bu ameliyatı geçiren hastalarda ve miyokardiyal revaskülarizasyon uygulanan hastalarda anksiyete ve stres düzeyini azalttığı saptanmıştır. Bununla birlikte meme kanseri olan bir hastaya Sistemler Modeli doğrultusunda hazırlanan psikoeğitim programının uygulanması bireyin anksiyetesini azaltmıştır. Araştırmanın bulguları literatürle benzerlik göstermektedir.

Khatiban ve ark. (2016) hemşirelerde veri toplamak ve farklı stres türlerini tanımlamak için Sistemler Modeli'ni kullanmanın bakım sürecinin iyileştirilmesine, hasta gerginliklerinin doğru anlaşılmasına ve son olarak uygun bakıma yol açtığını göstermiştir (Khatiban ve ark., 2016). Bu çalışmada Üstün ve İnan'ın yaptığı çalışmada dört görüşme oturumunun gerçekleştirilip hastanın duyu ve düşüncelerinin paylaşılmasına izin verilmesi bireyin anksiyete ve stres düzeyini azaltmıştır.

Hasta bakımında hemşirelik teorilerinin kullanımı hasta bakım standartlarını iyileştirmemize, hemşirelik bakım maliyetlerini azaltmamıza ve hastanın yaşam kalitesini iyileştirmemize yardımcı olabilir (Cheraghi & Javaheri, 2021). Neuman'ın vizyonu toplum temelli olduğundan, bu teori hemşirelik toplum hizmetleri için iyi bir rehber olabilir. Sistemler Modeli'ne göre hemşirelerin bakımdaki gerçek konumu sağlık, tedavi ve rehabilitasyon alanlarındadır. Mevcut sistemde hastanelerdeki hemşireler ikinci düzeyde, yani biyomedikal model doğrultusunda hareket ederler. Bu durum hemşirelik bakımını sınırlandırmıştır. Ayrıca Sistemler Modeli'ne dayanan bakım programlarının etkinliği sınırlı sayıda çalışmalarda incelenmiştir (Nasiry Zarrin Ghabae ve ark., 2015).

5. Sonuç

Bu araştırmanın sonuçlarına göre Sistemler Modeli'nin kaygıyı, stresi, anksiyeteyi ve deliryumu önemli ölçüde azalttığı belirlendi. Sistemler Modeli hastaların anksiyete ve stresörlerini yönetmede, postoperatif komplikasyonları azaltmada ve hemşirelik bakımındaki kaliteyi artırma konusunda hemşirelere rehberlik sağlayabilir. Hemşireler tarafından Sistemler Modeli'ne dayalı bir bakım planının uygulanmasıyla ilgili engellerin ele alınması ve bu modelin uygulanabilirliği göz önüne alınarak gelecekteki hemşirelik araştırmalarında kullanılması önem taşımaktadır. Bu araştırmanın sonuçları hastane ve toplum ortamlarında hemşirelerin, hemşirelik yöneticilerinin ve hastane yöneticilerinin bütünsel bakım sağlama konusundaki çabalarını destekleyecektir.

Yazarların Katkısı

Konu seçimi: RD; Tasarım: RD; Planlama: RD; Veri toplama ve analiz: RD; Makalenin yazımı: RD; Eleştirel gözden geçirme: RD.

Çıkar Çatışması

Yazarlar herhangi bir çıkar çatışması yaşamadıklarını beyan etmişlerdir.

Kaynakça

Aghebati, N., Mohammadi, E., & Ahmadi, F. (2012). The concept of nursing in holistic theories: an integrative review. *Evidence Based Care, 2*(2), 67-84.

Akhlaghi, E., Babaei, S., Mardani, A., & Eskandari, F. (2021). The Effect of the Neuman Systems Model on Anxiety in Patients Undergoing Coronary Artery Bypass Graft: A Randomized Controlled Trial. *Journal of Nursing Research, 29*(4). https://journals.lww.com/jnr-twna/Fulltext/2021/08000/The_Effect_of_the_Neuman_Systems_Model_on_Anxiety.7.aspx

Bourdeanu, L., & Dee, V. (2013). Assessment of chemotherapy-induced nausea and vomiting in women with breast cancer: a Neuman systems model framework. *Research and theory for nursing practice, 27*(4), 296-304.

Cheraghi, M., & Javaheri, F. (2021). Neuman theory application in solution of Iranian nursing education and care challenges. *Iranian Journal of Systematic Review in Medical Sciences, 1*(1), 1-14.

Diniz, J. d. S. P., Batista, K. d. M., Luciano, L. d. S., Fioresi, M., Amorim, M. H. C., & Bringuento, M. E. d. O. (2019). Nursing intervention based on Neuman's theory and mediated by an educational game. *Acta Paulista de Enfermagem, 32*, 600-607.

Khatiban, M., Oshvandi, K., Borzou, S. R., & Moayed, M. S. (2016). Outcomes of applying Neuman system theory in intensive care units: A systematic review. *Journal of Critical Care Nursing, 9*(4), 0-0.

Larijani, F., Fotokian, Z., Jahanshahi, M., & Tabi, S. R. (2021). Application of Neuman's Systems Model on Anxiety of Older Adults Waiting for Colonoscopy. *Nursing and Midwifery Studies, 10*(4), 236.

Nasab, M. G., Jahani, Y., & Hosseinrezaei, H. (2016). Study of stressors and adjustment strategies from viewpoint of patients undergoing open heart surgery. *Journal of Iranian Society Anaesthesiology and Intensive Care, 38*(2), 61-71.

Nasiry Zarrin Ghabaee, D., Bagheri-Nesami, M., & Abbaspour, H. (2015). Application of Neuman Systems Model in Nurse Anesthetists to Reduce Patients' Anxiety Level: A Randomized Clinical Trial [Research(Original)]. *Journal of Mazandaran University of Medical Sciences, 25*(126), 122-131. <http://jmums.mazums.ac.ir/article-1-6016-en.html>

Parvan, K., Shabestari, M. M., Zamanzadeh, V., & Dizaji, S. L. (2016). Nurse-patient perception of stressors in patients undergoing coronary artery bypass surgery at Shahid Madani teaching hospital in Tabriz in 2011. *Crescent Journal of Medical and Biological Sciences, 3*(4), 139-144.

Parvan, K., Zamanzadeh, V., Lakdizaji, S., & Shabestari, M. M. (2012). Nurse's perception of stressors associated with coronary artery bypass surgery. *Journal of caring sciences, 1*(4), 237.

Rosenfeldt, F., Braun, L., Spitzer, O., Bradley, S., Shepherd, J., Bailey, M., van der Merwe, J., Leong, J.-Y., & Esmore, D. (2011). Physical conditioning and mental stress reduction-a randomised trial in patients undergoing cardiac surgery. *BMC complementary and alternative medicine, 11*(1), 1-7.

Tovar, L. O. G. (2016). Evidence-and Betty Neuman's model-based nursing care to prevent delirium in the intensive care unit/Cuidados de enfermería basados en evidencia y modelo de Betty Neuman, para controlar estresores del entorno que pueden ocasionar delirium en unidad de cuidados intensivos. *Enfermería Global, 15*(1), 64-77.

Üstün, B., & Şengün İnan, F. (2014). Evde Psikososyal Bakım Örneği: Meme Kanserinde Tedavisi Sonrası Dönemde Psikoeğitim Uygulaması.

Verberk, F., & Fawcett, J. (2017). Thoughts about created environment: a Neuman systems model concept. *Nursing Science Quarterly*, 30(2), 179-181.

Wang, H.-P., Huang, Y.-Q., & Jin, C.-D. (2019). Betty Newman's systematic model and its application in clinical nursing. *TMR Integrative Nursing*, 3(4), 113-117.