



## BAĞLAMA EĞİTİMİNDE ZEYBEK TEZENE TEKNİĞİNİN TEMEL ÖĞRETİMİNE İLİŞKİN BİR ÇALIŞMA

Servet YAŞAR\*

### Öz

Bu araştırma, Bağlama eğitimi sürecinde, yöresel çalım tekniklerinden biri olan Zeybek çalım tekniğinin başlangıç aşamasına yönelik hazırlanmıştır. Çalışma kapsamında, literatür taraması ve deneyimler ile elde edilen tecrübeler doğrultusunda doküman analizi yapılmış, Zeybek tezene tekniğinin öğretimine ilişkin vuruşlar ve sembol ifadeler, bir sistematik içinde gösterilmiştir. Müzik eğitim kurumlarında Bağlama eğitimi müfredatındaki Zeybek çalım tekniğinin öğretiminde genel olarak kullanılan örnek halk ezgileri, doküman analizi sonucunda tespit edilmiş ve bu örnek ezgiler üzerinde uygulamalar gerçekleştirilmiştir. Ayrıca, belirlenen her bir sembol ifade, istatistiksel olarak değerlendirilerek, genel olarak alt sembollerin kullanım sıklıklarına ilişkin bilgiler de çalışma kapsamında verilmiştir.

**Anahtar Kelimeler:** Türk Halk Müziği, Çalgı Eğitimi, Bağlama Eğitimi, Zeybek Tavrı, Zeybek Tezene Tekniği.

## A STUDY ON BASIC TEACHING OF TECHNIQUE ZEYBEK PLECTRUM IN BAĞLAMA TRAINING

### Abstract

This research was prepared specifically for Zeybek playing technique which is one of the regional playing techniques during Bağlama (three double-string instrument) training. The research includes literature review, gathered experiences and documents analysis. The beats and symbolic statements are shown in a systematic way. The folk songs that are generally used in music training schools in Bağlama training curriculums were determined after the documents analysis and the implementations were conducted on these sample songs. Moreover, each specified symbol was evaluated statistically and some knowledge about the usage frequency of inferior-symbols was included.

**Key Words:** Turkish Folk Music, Instrument Training, Bağlama Training, Zeybek Manner, Zeybek Plectrum Technique.

## 1. ARAŞTIRMANIN İÇERİĞİ

### 1.1. Zeybek Kültürü

#### 1.1.1. Zeybek Kelimesinin Kaynağı

Zeybek sözcüğünün genel manada kullanımı incelendiğinde, mert ve delikanlı anlamlarına gelen, kişiye özgü bir durumu ifade ettiği gözlenmektedir. Bunun yanı sıra, Zeybeğin, Türk Dil Kurumu sözlüğünde “Batı Anadolu efesi, Ege yöresine özgü bir müzik veya oyun türü, zeybek havası” anlamlarını da içerdiği tespit edilmektedir (<http://tdk.org.tr/TR/Genel/SözBul.aspx>, 05.09.2011). Bu terim, geçmişten günümüze *Saybak*, *Seybek*, *Zaybak* ve *Zeybak* kelimeleri gibi farklı adlarla anılmış ise de, bugün tüm bu sözcükler Zeybek kelimesiyle özdeşleşmiş ve Türkçe bir kelime olarak sözlüklerde yerini almıştır. Bununla ilgili olarak Akdoğan, Gerek Süleyman Efendi'nin, gerek Ahmet Vefik Paşa'nın ve gerekse Türk Dili Tedkik Cemiyeti'nin sözlüklerinde yer alan Zeybak ve Zeybek kelimelerini, kelimenin günümüzdeki şekliyle bir değerlendirme yapmış ve tarihsel sıra içinde; Zaybak-Zeybak-Zeybek değişim zincirlerinden oluşan bir tablonun ortaya çıktığını ifade etmiştir. Bu durumun yanı sıra, günümüzde bu kelime, efe, kızan ve seymen

\* Yrd. Doç, Afyon Kocatepe Üniversitesi, Devlet Konservatuvarı, THM Bölümü, [servetyasar@hotmail.com](mailto:servetyasar@hotmail.com)



kelimeleriyle de birbirine yakın anlamlar içermekte olup, Anadolu’da bu adlarla yaygın olarak ifade edilen bir sözcük olarak da bilinmektedir (Akdoğan, 2004: 20).

Zeybek kelimesinin Anadolu’da kullanımını incelendiğinde, bu kelimenin Batı Anadolu da yüzyıllardır yaşayan bir topluluğun adından geldiği ortaya çıkmaktadır. Geçmişte Saybaklar olarak nitelendirilen Zeybekler, ilk kez İzmir ve Efes civarında varlıklarını hissettirmişlerdir. Sonrasında Ege sahillerine ve adalara yayıldıkları ve daha sonra da Bizans’ın bu yerleri zapt etmesi sonucu, çok az bir kısmının bu yörelerde kalmasına karşın, büyük bölümünün Menderes Havzası’na çekilerek buralara yerleştikleri bilinmektedir. (Akdoğan, 2004: 94-95).

#### 1.1.2. Zeybek Kültürünün Anadolu’daki Yaygınlık Sahası

Zeybeklerin Anadolu da ilk yerleşim yerleri ile ilgili olarak, 11. Yüzyıldan itibaren Salbakoz dağları olarak anılan, ancak günümüzde Denizli İli ve bu ile bağlı bulunan Sarayköy arasında kalan Babadağ civarı, önemli yerleşim alanları olarak belirtilmiştir (Akdoğan, 1994: 364). Bugün Zeybek coğrafyası genel olarak incelendiğinde ise tüm Ege Bölgesinin yanı sıra, Akdeniz’in batıdan doğuya doğru Antalya’yı da içine alan yerler, Orta Anadolu’da Eskişehir ve Ankara’yı kapsayan kesimler ve Marmara Bölgesinde Balıkesir ve Çanakkale’yi içine alan yerler, Zeybek kültürünün yaygınlık gösterdiği alanlar olarak tespit edilmektedir.

#### 1.1.3. Zeybek Oyun Kültürü ve Müziği

Zeybek sözcüğü, tarihi süreciyle birlikte Türk müziği ve oyun kültürü içinde de önemli bir yere sahip olmuştur. Zeybeklerin günlük yaşam biçimlerindeki bedensel ifadeleri olan; güçlü olma, duruş, dürüstlük ve kıvraklık gibi özel karakterlerinin, taklit yoluyla düğün, eğlence ve bir takım özel günlerde müzik eşliğinde yansıtılmaları, Zeybek oyun kültürünün ortaya çıkmasını sağlamıştır. Bu oyun kültürü içinde müzik ise önemli bir unsur olmuş ve oyuna eşlik olarak ayrılmaz bir bütünlük sağlamıştır. Bunlar, bulunduğu yörelerde icra edildikleri ritmik yapılara göre, genellikle *Kıvrak Zeybek*<sup>1</sup> ve *Ağır Zeybek*<sup>2</sup> olarak adlandırılmaktadır. Farklı yörelerde değişik adlarla anılsalar da, genellikle bu iki sınıflandırma üzerinde durulmuştur.

#### 1.1.4. Zeybek Kültürünün Eğitimdeki Yeri

Zeybek kültürünün eğitim-öğretim içinde yer almasıyla birlikte ise gerek Zeybek oyununa, gerekse Zeybek müziğine yönelik yöntem ve tekniklere ilişkin çalışmalar ortaya çıkmaya başlamıştır. Bu çalışmalar, geçmişten günümüze her ne kadar usta çırak ilişkisiyle öğretilerek aktarılmış ise de, bu gün gelinen nokta değerlendirildiğinde, akademik yaklaşımlarla daha anlaşılır ve daha çabuk uygulanabilir durumların ortaya çıktığı gözlenmektedir. Bunlardan Zeybek müziğine ilişkin olarak, özellikle “Kaba Zurna”dan elde edilen ezgiler, başta Bağlama sazına ve diğer Türk müziği sazlarına uyarlanmış ve bu doğrultuda öğretim ve icrada önemli derecede yaygınlık kazanması sağlanmıştır.

Çalgı eğitiminde zeybek müziğinin; Kaba Zurna, Kabak Kemane, Kaval ve Bağlama eğitiminde özellikle çalgıların icrasına yönelik olarak önemli katkısı olduğu bilinen bir

<sup>1</sup> Kıvrak Zeybek: Ritmik yapıları genellikle 9/8’lik olan, oyun ve müzik türüdür. Yürük zeybek olarak da tanımlanmıştır.

<sup>2</sup> Ağır Zeybek: Ritmik yapıları çoğunlukla 9/4 ve 9/2’lik usullerde icra edilen oyun ve müzik türüdür. Demirsipahi, ağır zeybeği efelerin oynadığı, yavaş görünüşlü zeybek oyunlarının genel adı olarak belirleyebiliriz (Demirsipahi:351) şeklinde ifade etmektedir.



gerçektir. Zorluk dereceleri birbirinden farklı zeybek ezgi yapılarının, eğitimde kullanılmasıyla birlikte, bu çalgıların gelişimine büyük katkı sağladığı gözlenmektedir. Özellikle Bağlama eğitiminde, yerel çalım tekniklerinden biri olan Zeybek çalım tekniğinin öğretimi, Bağlama icrasında önemli bir yere sahiptir. Bu teknik, Bağlama eğitimi aşamasında, kimi öğreticiler tarafından Zeybek tezene tekniği, kimi öğreticiler tarafından ise Zeybek tavrı adı altında öğretilmektedir.

Zeybek çalım tekniğinin eğitimine ilişkin yapılan çalışmalar irdelendiğinde, bugün bu çalışmalar ile bir nebze de olsa önemli bir aşama kaydedilmiş ise de, öğretimin daha çok icradan öteye gidemediği, özellikle de öğretim aşamasında ifade etmede yetersiz kaldığı gözlenmektedir. İcrada elde edilen uygulamaların ifade edilişlerinde ise halen sıkıntılar giderilmiş değildir. Bu araştırma kapsamında da, özellikle öğretici ve öğrenci arasındaki ifade edilişlerde anlaşılması güç olan durumlara yönelik yöntem ve teknikler verilerek, halk ezgiler içinde yer alan tartım kümeleri üzerinde yapılması gereken uygulamalar önerilmiştir.

## 1.2. Problem Durumu

Zeybek çalım tekniğinin öğretimi sırasında, hem öğretici hem de öğrenci açısından çalım tekniğinin ifadesi konusunda bir takım zorlukların yaşandığı gözlenmektedir. Akademik alanda yaşanan bu zorlukların, özellikle 9/8, 9/4, 18/4 ve 9/2'lik halk ezgileri içindeki tartım kümeleri üzerinde yoğunlaştığı tespit edilmiştir.

### 1.2.1. Alt Problemler

Zeybek çalım tekniğinin başlangıç aşamasında, tezene hareket yönleri, semboller ve alt semboller belirlenmiştir. Buna göre, Zeybek tezene tekniğinde; bir dörtlük, üç sekizlik, iki dörtlük ve üç dörtlük tartım kümeleri üzerinde uygulanan yöntem ve teknikler değerlendirilmiş olup, tartım kümelerinin ifadesinde, tezene hareket yönlerinin ve bunlara bağlı kullanılması gereken sembol ve alt sembollerin, ihtiyaç duyulan düzeyde olmadığı görülmüştür.

## 1.3. Tavır Kavramı ve Bağlama Eğitiminde Kullanılmakta Olan Zeybek Tezene Tekniğine İlişkin Bilgiler

Tavır; genel olarak bir duruma karşı gösterilen tutum ve davranışı ifade etmektedir. Müzik kavramında ise tavır, kişiye özgü bir çalım stili olmasının yanında, bir bölge ya da yöre sınırları içinde oluşan, ortak müzik uygulamaları olarak da ifade edilmektedir. Bu kavram, Türk müziği çerçevesinde değerlendirildiğinde, Türk sanat müziğinde üslup-tavır, Türk halk müziğinde ise yerel seslendirme ve yorumlama olarak nitelendirilmektedir. Akdoğu'ya göre (1996:146) tavır, hem sözel, hem de çalgısal türlerde, türü belirleyen bir unsur olduğu ifade edilmektedir. Dolayısıyla, her iki alan içinde de tavrın, türsel açıdan ne kadar önemli bir yer tuttuğu ortaya çıkmaktadır.

Bilindiği gibi, doğal ortam faktörleri, yöresel bir müzik karakterinin oluşmasında ve ezginin ortaya çıkışında önemli bir etkidir. Genel olarak doğal denge içinde birbirinin taklidi sonucu ifade edilmeye çalışılan eylemler, yaygınlık gösterdiği coğrafyadaki, ortak yerel unsurlar çerçevesinde değerlendirilir. Yöreye has ezgi ve ritmik yapı ile birleşen bu unsurlar, aynı coğrafyada bir bütünlük oluşturur. Hem vokal seslendirmeye, hem de çalgısal seslendirmeye etki yapan bu durum sonucunda, belli bir yöreye özgü seslendirme biçimi (stili) ortaya çıkar ki, bu da yerel müzikte genel manada tavır olarak adlandırılmaktadır. Emnalar'a göre (1998: 584), yörelere has söyleniş ve çalış biçimlerinin, geleneksel Türk Halk Müziği'nin en önemli özelliklerinden olduğu bildirilmiş, kısaca tezene kullanımıyla ilişkili,



tezemenin alttan vurulması, üst tele taktırma ve senkoplu çalıř özelliklerinin tavrı oluřturduđu kaydedilmiřtir.

Bir tavrın uygulanmasında, hedeflenen tartım kümelerinin ezgisel yapısı önemlidir. Seçilecek tartım kümelerinin ezgi yapısı; kullanılacak tavrın yapısına uygun ise, küme içindeki sesler belli bir düzen içinde, uzunlu-kısalı seslere bölünerek, belli aşamalardan geçirilir. Buna göre, uzun süreli sesleri belirli bir bilinç içinde bölerek, yeni kümeler oluřturmak, tavrın ilk aşamasını belirler. Geleneksel halk müziğinde tavrın ilk aşamasını oluřturan bu sürelerin her biri, Bađlama türü çalgıların tellerine bölüřtürülerek seslendirilirse, tavrın ikinci aşaması, dolayısıyla tavrın oluřtuđu bildirilmektedir (Akdođu, 1996: 146-147). řayet, seçilecek tartım kümelerinin ezgi yapısı, tavrın kullanılması için uygun deđilse; ya kiřisel tercih dođrultusunda verildiđi gibi alınması ya da *Temel Bađlama Öğretimi*'ne iliřkin uygulamalar esas alınarak seslendirme iřlemi gerçekteřtirilmektedir.

Bađlama üzerinde uygulanan tavrı (çalım tekniđi) kavramı, biraz daha irdelendiğinde, belli bir yöreye ait çalgılardan elde edilen seslerin, Bađlama üzerinde taklidine iliřkin olduđu bilinen bir gerçektir. Ersoy (2007), tavrın (musical style), aslında bir çalıř stilini ifade ettiđini, bu çalıř stillerinin ilgili yörede kullanılan başka bir çalgının seslendirilmesine ait (çıkan sesin, ritmik yapının ve müzikal örgünün) bir imitasyondan ibaret olduđunu bildirmektedir. Aynı yazar (Ersoy 2007), bu durumun, Bađlamanın kimi zaman ilgili ezgiyi seslendiren geleneksel ve otantik bir çalgı olmadıđını, sonradan o yörenin ezgilerinin seslendirilmesine olanak veren bir uygulama olduđunu kaydetmiřtir. Örneđin; Zeybek çalımında nasıl bir yöntem kullandıđına iliřkin olarak, Emin Tenekeci'nin yörenin ünlü davul zurnacılarını dinleyerek, onların tarzlarını Bađlama'da taklit etmeyi denediđi bildirilmiřtir (Öztürk, 2006: 114). Bu durum, Bađlama'da uygulanan tavrıların, genelde başka bir yerel çalgıdan çıkan yöreye özgü uygulamaların, Bađlama sazında taklidinin bir sonucu olduđunu göstermektedir.

Genel olarak çalıım teknikleri, Bađlama üzerinde tezene yardımıyla yöreye has ezgi ve ritmik yapıların belirlenen tartım kümesi içinde, uzunlu-kısalı seslere bölünerek farklı şekilde uygulanması sonucunda oluřmaktadır. Bađlama eđitiminde yerel çalıım teknikleri, gerek bireysel, gerekse yerel uygulamalar sonucunda kullanılmakta ve genellikle tavrı olarak nitelendirilmektedir. Bu tekniklerin *Teke, Karadeniz, Zeybek, Konya, Orta Anadolu, Silifke, Azeri, Trakya Karřılıması, Ařıklama vb.* gibi bilinen çalıım tekniklerinin olduđu görülmektedir.

Bu arařtırmada, Zeybek tavrına iliřkin bugüne kadar kullanılan bazı akademik yaklařımlar incelendiğinde, ařađdaki tablolarda verilen yapılar ve semboller dođrultusunda uygulamaların gerçekteřtirildiđi belirlenmiřtir. Buna göre; Kaya (2005: 247-261), çalıřmasında Zeybek tezene tekniđinde ortaya çıkan yapıları ve bunlara iliřkin sembolleri **Tablo 1.** de gösterildiđi gibi vermiř ve bu dođrultuda örnek çalıřmalar üzerinde uygulamalar gerçekteřtirmiřtir.

**Tablo 1. Gazi Erdener Kaya'nın Zeybek Tezene Tekniđine İliřkin Uygulaması**

Z 1/2	Z	Z1	Z2	Z3	Z4
					

**Tablo 1.** de görüldüđu gibi, her bir yapı ve sembol, 1/8, 1/4 ve 3/8'lik tartım kümeleri üzerinde gösterilmiř, bu yapıların oluřmasında ise, özellikle 9/8'lik ritmik yapılar içindeki





uygulamalar tercih edilmiştir. 9/4'lük ritmik yapılarla ilgili olarak, tavrın kullanımının zorlaşacağı kaygısı ile bu ritmik yapıdaki eserlerin de 9/8'lik değerlendirilerek icra edilmesi yoluna gidildiği gözlenmiştir. Bunun yanı sıra, çalışma kapsamında hangi tartım kümesi üzerinde hangi sembolün ya da yapının kullanılacağına ilişkin, ayrıca bir veriye ya da açıklamaya rastlanılmamıştır.

Zeybek tezene tekniğine yönelik yapılan başka bir çalışma da Gülüdaş'ın (2012: 106-120) kullandığı sembol, yapılar ve halk ezgileri üzerindeki uygulamaları, **Tablo 2.** de gösterilmiştir.

**Tablo 2. Tufan Gülüdaş'ın Zeybek Tezene Tekniğine İlişkin Uygulaması**

Z	Z1	Z1a	Z2	Z2a
				
Z3	Z4			
				

Buna göre (Tablo 2), çalışmada kullanılan şekiller ve açıklamalar incelendiğinde, yapıların ve bunları ifade eden sembollerin, sadece 1/4'lük tartım kümeleri üzerinde verildiği, 3/8, 2/4 ve 3/4'lük tartım kümeleri üzerinde ise herhangi bir öneriye yer verilmediği gözlenmiştir. Her ne kadar semboller 1/4'lük tartım kümeleri üzerinde verilmiş ise de, çalışma kapsamındaki örnek halk ezgileri incelendiğinde, çoğu zaman 1/8'lik süreler içinde de sembol ifadelerin kullanıldığı tespiti yapılmıştır. Ayrıca, aynen Kaya (2005: 247-261) da olduğu gibi bu çalışmada da, hangi tartım kümesi üzerinde hangi sembolün ya da yapının kullanılacağına ilişkin bir ifadeye rastlanılmamıştır.

Ekici (205-227) çalışmasında, Zeybek tezene tekniğinde iki yapının olduğunu vurgulamaktadır. Çalışmada (Ekici, 205-227), tezene tekniğinde her bir yapının iki veya üç aşamada anlatıldığını ve tavrın bu şekilde daha sağlıklı icra edilebileceği önerilmektedir. Buna göre araştırmacının (Ekici, 205-227) belirlediği tartım kümeleri üzerinde, 'A.' ve 'B.' olarak sembollere ayırdığı, bunlara ilişkin yapıları ise özellikle 1/4'lük tartım kümeleri üzerinde uyguladığı görülmüştür (**Tablo 3.**). Ayrıca; 3/8, 2/4 ve 3/4'lük tartım kümeleri üzerinde herhangi bir öneriye yer verilmediği tespit edilmiştir. Tablo 3' de görüldüğü gibi, verilen yapıların dışındaki uygulamalarda ise, aynı tartım kümesi içinde, başta veya sondaki 1/8'lik değerlerin, tekniğin dışında tutularak alındığı gözlenmiştir. Bunların aksine, hangi tartım kümesi üzerinde hangi sembol ya da yapının kullanılacağına ilişkin bir açıklamaya yer verilmediği belirlenmiştir.

**Tablo 3. Savaş Ekici'nin Zeybek Tezene Tekniğine İlişkin Uygulaması**

A.	B.
	

Yapılan bir başka çalışmada ise, Zeybek tezene tekniğinde sembol kullanımına ilişkin herhangi bir ifadeye rastlanılmamıştır (Yener, 1991: 294-298). Çalışmada, özellikle 1/4'lük



tartım kümeleri ile ilgili iki farklı uygulamanın yapıldığı, 3/8 ve 2/4'lük tartım kümelerinde ise birer uygulamaya yer verildiği gözlenmiştir. **Tablo 4.** de verilen yapılar, çalışma kapsamında 9/2'lik iki halk ezgisi örneği üzerinde uygulanarak verilmiştir.

**Tablo 4. Sabri Yener'in Zeybek Tezene Tekniğine İlişkin Uygulaması**



## 2. YÖNTEM

Bu çalışma, nitel ve nicel araştırma yöntemlerinin birlikte kullanılarak yapıldığı bir çalışmadır. Buna göre; önce çalışma konusuna yönelik kaynak taramasına gidilerek doküman analizi yapılmış ve elde edilen veriler ışığında, kişisel tecrübelerden de yararlanılarak istatistiksel bir değerlendirmeye gidilmiştir. Bilindiği gibi, doküman incelemesi, araştırılması hedeflenen olgu veya olgular hakkında bilgi içeren yazılı materyallerin analizini kapsamaktadır (Yıldırım ve Şimşek, 2005: 227). Yıldırım ve Şimşek, (2005: 193), Forster (1995)'a atfen, doküman incelemesinde, dokümanlara ulaşma, çalışmaların orijinalliğini kontrol etme, dokümanları anlama, veriyi analiz etme ve veriyi kullanma gibi birbirini takip eden aşamaların olduğunu vurgulamaktadırlar. Buradan yola çıkarak, bu çalışmada öncelikle dokümanlara ulaşılmış ve çalışmanın amacına uygun olarak özellikle müzik eğitimi veren kurumlarda 'Metot' olarak öğretilen akademik çalışmalar değerlendirmeye alınmıştır.

Bu çalışmada Zeybek çalım tekniğine ilişkin, uygulanmakta olan durumlar tespit edilerek araştırmaya ilişkin kullanılan yöntem ve teknikler ortaya konmaya çalışılmıştır. Tespitler doğrultusunda, öğrenciler üzerinde uygulamalar gerçekleştirilmiş ve bu uygulamalarda çalım tekniğine ilişkin eksik durumlar belirlenmiştir. Bu noktadan hareketle, tespit edilen eksikliklere yönelik öneriler geliştirilerek, öğrenciler üzerinde yeniden uygulamalar gerçekleştirilmiştir. Ortaya çıkan öneriler, çalışma kapsamında genişletilerek, kendi içinde belirli sistematiği olan bir çalışma haline dönüştürülmüştür. Daha sonra, Zeybek çalım tekniğine ilişkin 10 halk ezgisi örneği belirlenmiş ve öğrenciler ile birlikte bu örnekler üzerinde uygulamalar gerçekleştirilmiştir. Yapılan uygulamalarda her bir örnek üzerinde belirlenen ifadeler değerlendirilerek, bunların kullanım sıklıklarına ilişkin istatistiksel oranlar  $\% = \frac{\text{İlgilenilen Alt Sembol Sayısı}}{\text{Toplam Alt Sembol Sayısı}} * 100$  formülü kullanılarak hesaplanmış ve çalışma kapsamında verilmiştir. Son olarak 10 halk ezgisi örneği üzerinde uygulanan ifadelerin genel değerlendirilmesi yapılmış,  $\%0 = \frac{\text{İlgilenilen Alt Sembol Sayısı}}{\text{Toplam Alt Sembol Sayısı}} * 1000$  formülü kullanılarak genel sonuçlara ulaşılmıştır.

## 3. BULGULAR VE YORUM

Araştırma kapsamında 9/8, 9/4, 18/4 ve 9/2'lik Zeybek halk ezgileri içinde yer alan tartım kümeleri dikkate alınarak, bu kümelere ilişkin çağrışım yaptırın tezene tekniğine ait semboller ve alt semboller belirlenmeye çalışılmıştır. Alt semboller belirlenirken, bir tartım kümesi içindeki; farklı süreler, farklı darplar ve tezene sayısı dikkate alınarak bir bütün olarak değerlendirmeler yapılmıştır. Buna göre;

- Z sembolü, tartım kümesi içinde; farklı süre, farklı darp yerleri ve 4 tezene hareketinin uygulanması olarak tanımlanmıştır.
- Z1 sembolü ise, tartım kümesi içinde; farklı süre, farklı darp yerleri ve 5 tezene hareketi olarak tanımlama yapılmıştır.



- Z2 sembolü ise, tartım kümesi içinde; farklı süre, farklı darp yerleri ve 6 tezene hareketi olarak tanımlanmıştır.
- Z3 sembolü uygulamalarında ise, ritmik yapı içindeki üçlü tartım kümeleri dikkate alınmış ve buna göre tanımlamalar yapılmıştır. Tartım kümesi içinde; farklı süre, farklı darp yerleri ve 7 ya da 8 tezene hareketi, Z3 sembolünü tanımlamaktadır.

Araştırmada, belirlenen sembollerin halk ezgileri içindeki tartım kümeleri üzerinde yapılan uygulamalarında ise, tartım kümesini çağrıştıran ve anlamlı kılan ifadelerin kullanılması öngörülmüştür. Buna göre, 1/4'lük ve 3/8'lik tartım kümeleri üzerindeki uygulamalar, küçük (a,b,c,d) harflerle, 2/4'lük ve 3/4' lük tartım kümeleri üzerindeki uygulamalar ise büyük (A,B,C,D) harflerle seçilerek alt semboller belirlenmiştir. Uygulamada, her bir sembol ifadeye yönelik çözümlenmelerde, tartım kümesi içindeki nota değerleri alt sembollere göre değişse de, tezene hareket yönleri kesinlikle değiştirilmemiştir.

Çalım tekniğinde belirtilen semboller, kullanılan tartım kümeleri ve tezeneyle uygulanması sonucu ortaya çıkan çözümlenmeler, aşağıdaki tablolarda verilmiştir. Araştırma, Zeybek çalım tekniğinin başlangıç aşamasına yönelik hazırlanmış, ileri icraya ilişkin çözümlenmeler çalışmanın kapsamı dışında tutulmuştur.

### 3.1. Zeybek Tezene Tekniğinin Tartım Kümeleri Üzerinde Uygulanışları ve Sembol Olarak İfade Edilişleri

#### 3.1.1. Bir Dörtlük Tartım Kümeleri Üzerinde Uygulanan Zeybek Tezene Tekniğine İlişkin Yöntem ve Teknikler ve Problemin Çözümüne Yönelik Bulgular.

**Tablo 5'**de, 1/4'lük tartım kümeleri üzerinde Zeybek çalım tekniğine ilişkin tezene hareket yönleri, sembol ifadeleri ve çözümlenmesine yönelik muhtemel durumlar verilmiştir. Bu durumlara yönelik yorumlar aşağıda verildiği gibidir:

**Tablo 5. Bir Dörtlük Tartım Kümeleri Üzerinde Uygulanışları ve Sembol Olarak İfadeleri**

<b>Z</b>    	a	b	c	d
	 	 	 	 
<b>Z1</b>     	a	b	c	d
	 	 	 	 
<b>Z2</b>      	a	b		
	 	 		



1/4' lük tartım kümelerinde Z sembolünün kullanımına yönelik olarak dört seçenek ortaya çıkmaktadır. *a, b, c* ve *d* olarak belirlenen seçenekler, verilen tartım kümesinin düzümlüne göre, iki 64' lük sürenin birlikte yer değiştirmesiyle oluşmaktadır. 64' lük sürelerin önde olması durumunda “a” seçeneği, en sonda olması durumunda ise “d” seçeneği verilmiş ve diğer ifadeler de bu sıralamaya göre adlandırılmıştır.

Z1 sembolü ise, 1/4'lük değer değişmeksizin, Z sembolündeki uygulamaların sonuna bir tezene hareketinin daha ilave edilmesi ve aynı tartım kümesi içindeki düzümlerin yer değiştirmesi sonucu oluşmaktadır. Bu değişim de **Tablo 5**'de verildiği gibidir. Özellikle Z1c alt sembolü Zeybek çalım tekniğinin yanı sıra, diğer yerel çalım tekniklerinde de sıkça kullanılan bir uygulamadır.

Z2 sembolünde ise, yine tartım kümesi değişmeksizin, Z1 sembolündeki uygulamaların başına bir tezene hareketinin daha ilave edilmesi ve aynı tartım kümesi içindeki düzümlerin yer değiştirmesi sonucu oluşmaktadır. Bu değişim de **Tablo 5**'de verildiği gibidir. Ancak Z2 sembolü, dörtlük tartım kümeleri içinde çok sık kullanılan bir uygulama değildir.

Yukarıda verilen bilgiler doğrultusunda, tezene tekniğine ilişkin belirlenen alt sembollerin tartım kümeleri üzerinden seçilmesinde ise aşağıdaki uygulamalar önerilmektedir.

**Tablo 6**'da, halk ezgileri içinde yer alan tartım kümelerinin, öğretilen Zeybek tezene tekniğine ilişkin sembollerden öncelikli olarak hangisinin kullanılması gerekliliğine yönelik durumlar yer almaktadır. Bu uygulamalar yapılırken, ileri icra teknikleri düşünülmeden, öğrencinin anlayabileceği, basit ve ilk anda aklına getirilebileceği semboller seçilmiştir. Zira, hemen hemen her tartım kümesinde, bütün sembollerini kullanmak mümkündür. Burada, çözümlenebilir ve uygulaması anlaşılabilir semboller kullanarak, çalım tekniğinin başlangıç aşamasında öğretimin daha anlaşılır bir şekilde gerçekleştirilmesi düşünülmüştür. Buna göre;

**Tablo 6. Bir Dörtlük Tartım Kümeleri Üzerindeki Öncelikli Düşünülmesi Gereken Uygulamalar**

Tartım Kümeleri	Öncelik Durumu			Tartım Kümeleri	Öncelik Durumu		
	1	2	3		1	2	3
	Za				Z1c	Zc	Z1d
	Zb	Z1a			Z1c	Z2b	Z2a
	Zb				Z1c		
	Zc	Z1a	Zb		Z1c	Z2b	Z2a
					Z1c	Zd	Z1b

Uygulama esnasında, dörtlük kümenin en sonunda 8'lik veya noktalı 8'lik gibi süreler var ise, bu durumda öncelikli olarak Z sembolünün kullanılması önerilmektedir. Şayet, dörtlük tartım kümelerinin en sonunda 16'lık değerler var ise, bu durumda ise öncelikli olarak






Z1 sembolünün kullanılması önerilmektedir. Dörtlük tartım kümeleri üzerinde Z2 uygulaması ise çok nadir durumlarda kullanılmaktadır ve genelde tercih edilmemektedir.

### 3.1.2. Üç Sekizlik Tartım Kümeleri Üzerinde Uygulanan, Zeybek Tezene Tekniğine İlişkin Yöntem ve Teknikler ve Problemin Çözümüne Yönelik Bulgular.

**Tablo 7'**de üç sekizlik tartım kümeleri üzerinde Zeybek çalım tekniğine ilişkin muhtemel durumlar verilmiştir.

**Tablo 7. Üç Sekizlik Tartım Kümeler Üzerinde Uygulanışları ve Sembol Olarak İfadeleri**






Z3	a	b	c	d
				
				

Genellikle 9/8'lik ritmik yapılar içindeki 3/8' lik tartım kümeleri üzerinde kullanılan Z3 sembolü, sıklıkla başvurulan bir uygulamadır. İleri icra tekniğinin haricinde, **Tablo 7'**de görülen iki uygulama kullanılmaktadır.

Tezene tekniğine ilişkin belirlenen alt sembollerin, tartım kümeleri üzerinden seçilmesinde ise **Tablo 8'**deki uygulamalar önerilmektedir.

**Tablo 8'**de halk ezgileri örnekleri içinde yer alan 3/8'lik tartım kümeleri üzerinde uygulanan, Zeybek çalım tekniğine ilişkin sembollerden hangisinin öncelikli olarak kullanılması gerekliliği üzerine durumlara yer verilmiştir. Buna göre;

**Tablo 8. Üç Sekizlik Tartım Kümeleri Üzerinde Öncelikli Düşünülmesi Gereken Uygulamalar**

Tartım Kümeleri	Öncelik Durumu		Tartım Kümeleri	Öncelik Durumu	
	1	2		1	2
	Z3a			Z3a	
	Z3a			Z3b	
	Z3a				

**Tablo 8'**de, bu sembole ilgili olarak, sonu 8'lik değerle biten üçlü kümelerde *a* seçeneğinin, 16'lık değerlerle biten kümelerde ise *b* seçeneğinin uygulanması önerilmektedir. Ancak, uygulamalarda genellikle *a* seçeneğinin sıklıkla kullanıldığı gözlenmektedir.

### 3.1.3. İki Dörtlük Tartım Kümeleri Üzerinde Uygulanan Zeybek Tezene Tekniğine İlişkin Yöntem ve Teknikler ve Problemin Çözümüne Yönelik Bulgular.

Çalışma kapsamında 2/4'lük sürelerle ilişkin uygulamalar incelendiğinde ise, ezginin kendi içinde bir anlam bütünlüğü oluşturan durumların, kişisel beğeniler doğrultusunda şekillenmesi sonucunda ortaya çıktığı gözlenmektedir. Buna göre;



**Tablo 9. İki Dörtlük Tartım Kümeler Üzerinde Uygulanışları ve Sembol Olarak İfadeleri**

<b>Z</b> ↓ ↑ ↓ ↑	<b>A</b> 	<b>B</b> 	<b>C</b> 	<b>D</b> 
				
<b>Z1</b> ↓ ↑ ↓ ↑ ↑	<b>A</b> 	<b>B</b> 	<b>C</b> 	<b>D</b> 
				
<b>Z2</b> ↓ ↓ ↑ ↓ ↑ ↑	<b>A</b> 	<b>B</b> 		
				

2/4' lük tartım kümelerinde, Z sembolünün kullanımında dört seçenek belirlenmiştir. A,B,C ve D olarak belirlenen alt semboller, verilen tartım kümesinin düzumüne göre, yine iki 64' lük sürenin birlikte yer deęiřtirmesiyle oluřmaktadır. 64' lük sürelerin önde olması durumunda "A" alt sembolü, en sonda olması durumunda ise "D" alt sembolü düşünölmüş ve dięer ifadeler de bu sıralamaya göre adlandırılmıřtır.

Z1 sembolü ise 2/4' lük deęer deęiřmeksizin, Z sembolündeki uygulamaların sonuna bir tezene hareketinin daha ilave edilmesi ve aynı tartım kümesi içindeki düzumlerin yer deęiřmesi sonucu oluřmaktadır. Bu deęiřim de **Tablo 9'** da verildięi gibidir.


Z2 sembolünde ise, Z1 sembolündeki uygulamaların başına bir tezene hareketinin daha ilave edilmesiyle, aynı tartım kümesi içindeki düzumlerin yer deęiřmesi sonucu oluřmaktadır. Özellikle Z2 sembolü, Zeybek çalım teknięinin yanı sıra, dięer yerel çalım tekniklerinde de sıklıkla kullanılan bir uygulamadır. Bu sembolün ilk darbının ikiye bölünerek çalınması ve bölünen sürelerden ilkinin özellikle *es*'li şekilde alınması da sıklıkla kullanılan bir uygulamadır.

Yukarıda verilen bilgiler doęrultusunda, tezene teknięine iliřkin belirlenen alt sembollerin, tartım kümeleri üzerinden sečilmesinde ise ařaęıdaki uygulamalar önerilmektedir.

**Tablo 10'** da halk ezgileri örnekleri içinde yer alan 2/4' lük tartım kümeleri üzerinde uygulanan Zeybek çalım teknięine iliřkin sembollerden hangisinin öncelikli olarak kullanılması gereklilięi üzerine durumlara yer verilmiřtir. Buna göre;



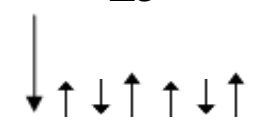




**Tablo 10. İki Dörtlük Tartım Kümeleri Üzerinde Öncelikli Düşünülmesi Gereken Uygulamalar**

Tartım Kümeleri	Öncelik Durumu			Tartım Kümeleri	Öncelik Durumu		
	1	2	3		1	2	3
	ZA	ZB			Z1C	Z1D	
	ZB	Z1A			Z2B	Z1C	
	Z1A				Z1C		
	ZB				Z2B	Z1C	
	ZC	Z1A			Z2B	Z2A	
	Z1C	ZD	Z1B		Z2B		

Uygulama esnasında, ezgisel olarak bir bütünü oluşturan anlamlı 2/4'lük tartım kümenin sonunda 4'lük süreler var ise, bu durumda öncelikli olarak Z sembolünün kullanılması önerilmektedir. Şayet, bu tartım kümelerinin en sonunda 8'lik değerler kullanılmış ise, bu durumda öncelikli olarak Z1 sembolünün kullanılması önerilmektedir. 2/4'lük tartım kümeleri üzerinde Z2 uygulamasının seçilmesinde ise **tablo 10**'da verilen tartım kümeleri ve benzerleri kümeler üzerindeki uygulamaların tercih edilmesi önerilmektedir.

#### 3.1.4. Üç Dörtlük Tartım Kümeleri Üzerinde Uygulanan, Zeybek Tezene Tekniğine İlişkin Yöntem ve Teknikler ve Problemin Çözümüne Yönelik Bulgular.

**Tablo 11. Üç Dörtlük Tartım Kümeleri Üzerinde Uygulanışları ve Sembol Olarak İfadeleri**

Z3	A	B	C	D
				
				




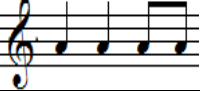
**Tablo 11**'de 3/4'lük tartım kümeleri üzerinde Zeybek çalım tekniğine ilişkin muhtemel durumlar verilmiştir. Belirtilen uygulamaların yanı sıra, üçlü küme içindeki anlamlı ezgisel yapıya göre farklı uygulamalarda gerçekleşebilmektedir. Bu tip durumlarda, üçlü kümenin başta ya da sondaki iki dörtlük bölümünde, Z veya Z1 ifadelerinden biri ile uygulama yapılır ve kalan diğer dörtlük değer ise *Temel Bağlama Öğretimi*'ndeki şekliyle alınmaya çalışılır.

Yukarıdaki bilgiler doğrultusunda, tezene tekniğine ilişkin belirlenen alt sembollerin tartım kümeleri üzerinden seçilmesinde ise **Tablo 12**'deki uygulamalar önerilmektedir.



**Tablo 12'**de halk ezgileri örnekleri içinde yer alan 3/4'lük tartım kümeleri üzerinde uygulanan Zeybek çalım tekniğine ilişkin sembollerden hangisinin öncelikli olarak kullanılması gerekliliği üzerine durumlara yer verilmiştir. Buna göre;

**Tablo 12. Üç Dörtlük Tartım Kümeleri Üzerindeki Öncelikli Düşünülmesi Gereken Uygulamalar**

Tartım Kümeleri	Öncelik Durumu		Tartım Kümeleri	Öncelik Durumu	
	1	2		1	2
	Z3A			Z3A	
	Z3A			Z3B	

**Tablo 12'** de 3/4'lük tartım kümesinin son dörtlüğünün iki sekizlik olması durumunda Z3B seçeneğinin, dörtlük olma durumunda ise Z3A seçeneğinin kullanılması önerilmektedir.

### 3.2. Zeybek Çalım Tekniğinin, Öğretim Amaçlı Kullanılan Halk Ezgileri Üzerinde Kullanılma Sıklıkları

Araştırmanın bu bölümünde, müzik eğitim kurumlarının Bağlama derslerinde öğretilen 10 adet Zeybek halk ezgisi örneği üzerinde yapılan Zeybek çalım tekniğine ilişkin uygulamalar yer almaktadır. Çalışma kapsamında belirlenen halk ezgileri değerlendirildiğinde, bu ezgilerin birçoğunun çözümlenmesi esnasında birim değerlerinin yanlış yazılmış olabileceği kaygısıyla, bazı ezgilerin birim değeri değiştirilerek yeniden yazılmıştır. Bunlardan 9/4' lük olarak yazılmış olan Tefenni Zeybeği 9/2'liğe, Kadioğlu Zeybeği ve Kerimoğlu Zeybeği ise 18/4' lük, 9/8'lik olarak yazılmış olan Adalı Zeybeği ise 9/4' lük şeklinde düzeltilmiştir. Bu düzeltmeler, halk ezgilerinin ritmik yapısını daha doğru ifade edeceği düşüncesiyle yapılmıştır. Çalım tekniğinin uygulanacağı her bir örnek ezgi içindeki seçili tartım kümeler üzerinde kullanılacak semboller ve bu sembollerin kullanım sıklığına ilişkin ifadeler aşağıdaki tablolarda gösterildiği gibidir.

Tablolarda yer alan kısaltmalar: S: Sembol AS: Alt Sembol %: Kullanım Sıklığı

**Tablo 13. Göynük Zeybeği (Bolu-Göynük) 9/8**

S	AS	%	AS	%	AS	%	AS	%
	a		b		c		d	
Z			3	17.65	5	29.41		
Z1					8	47.06		
Z2								
Z3	1	5.88						
	AS	%	AS	%	AS	%	AS	%
	A		B		C		D	
Z								
Z1								
Z2								
Z3								

**Tablo 14. Kocaarab Zeybeği (Aydın) 9/4**

S	AS	%	AS	%	AS	%	AS	%
	a		b		c		d	
Z			6	18.18				
Z1					11	33.33		
Z2								
Z3								
	AS	%	AS	%	AS	%	AS	%
	A		B		C		D	
Z			3	9.09				
Z1	3	9.09						
Z2			5	15.15				
Z3	3	9.09	2	6.07				

Araştırmaya ilişkin olarak Zeybek tezene tekniğinin **Tablo 13.**teki örnek ezgi üzerinde kullanım sıklıkları değerlendirildiğinde, alt sembollerden; Zb'nin %17.65, Zc'nin %29.41, Z1c'nin %47.06 ve Z3a'nın ise 5.88 oranında kullanıldığı tespit edilmiştir. **Tablo 14.**teki örnek ezgi incelendiğinde ise, Zb'nin %18.18, Z1c'nin %33.33, ZB'nin %9.09 ve Z1A'nın





%9.09, Z2B'nin %15.15, Z3A'nın %9.09 ve Z3B'nin ise % 6.07 oranında kullanıldığı gözlenmiştir.

**Tablo15. Ben Kendimi Güllün Dibinde Buldum (Kütahya) 9/4**

S	AS	%	AS	%	AS	%	AS	%
	a		b		c		d	
Z			8	42.11				
Z1					1	5.26		
Z2								
Z3								
	AS	%	AS	%	AS	%	AS	%
	A		B		C		D	
Z								
Z1					1	5.26		
Z2			6	31.58				
Z3	2	10.53	1	5.26				

**Tablo 16. Yağcılar Zeybeği (İzmir) 9/4**

S	AS	%	AS	%	AS	%	AS	%
	a		b		c		d	
Z					8	22.86		
Z1					23	65.71		
Z2								
Z3								
	AS	%	AS	%	AS	%	AS	%
	A		B		C		D	
Z								
Z1								
Z2			4	11.43				
Z3								

Tablo 15. deki örnek ezgi üzerinde kullanım sıklıkları değerlendirildiğinde, alt sembollerden; Zc'nin %42.11, Z1c'nin %5.26, Z1C'nin %5.26, Z2B'nin %31.58, Z3A'nın 10.53 ve Z3B'nin ise %5.26 oranında kullanıldığı belirlenmiştir. Tablo 16. daki örnek ezgi incelendiğinde ise, Zc'nin %22.86, Z1c'nin %65.71 ve Z2B'nin ise %11.43 oranında kullanıldığı saptanmıştır.

**Tablo 17. Feracemin Ucu Sırma (Kütahya) 9/4**

S	AS	%	AS	%	AS	%	AS	%
	a		b		c		d	
Z			3	15				
Z1					8	40		
Z2								
Z3								
	AS	%	AS	%	AS	%	AS	%
	A		B		C		D	
Z								
Z1	2	10			1	5		
Z2			3	15				
Z3	2	10	1	5				

**Tablo 18. Adalı Zeybeği (Ege Böl.) 9/4**

S	AS	%	AS	%	AS	%	AS	%
	a		b		c		d	
Z			4	20				
Z1					1	5		
Z2								
Z3								
	AS	%	AS	%	AS	%	AS	%
	A		B		C		D	
Z								
Z1	3	15						
Z2			11	55				
Z3	1	5						

Tablo 17. deki örnek ezginin çalgısal bölümü üzerinde kullanım sıklıkları değerlendirildiğinde, alt sembollerden; Zb'nin %15, Z1c'nin %40, Z1A'nın %10, Z1C'nin %5, Z2B'nin %15, Z3A'nın %10 ve Z3B'nin ise %5 oranında kullanıldığı tespit edilmiştir. Tablo 18. deki örnek ezgi incelendiğinde ise, Zb'nin %20, Z1c'nin %5, Z1A'nın %15, Z2B'nin %55 ve Z3A'nın %5 oranında kullanıldığı gözlenmiştir.

**Tablo 19. Kadioğlu Zeybeği (Muğla) 18/4**

S	AS	%	AS	%	AS	%	AS	%
	a		b		c		d	
Z			6	20				
Z1					16	53.34		
Z2								
Z3								
	AS	%	AS	%	AS	%	AS	%
	A		B		C		D	
Z					1	3.33	3	10
Z1	3	10						
Z2			1	3.33				
Z3								

**Tablo 20. Kerimoğlu Zeybeği (Muğla) 18/4**

S	AS	%	AS	%	AS	%	AS	%
	a		b		c		d	
Z			9	30				
Z1					14	46.66		
Z2								
Z3								
	AS	%	AS	%	AS	%	AS	%
	A		B		C		D	
Z							3	10
Z1					2	6.67		
Z2			2	6.67				
Z3								



*Tablo 19.* daki örnek ezgi üzerinde kullanım sıklıkları değerlendirildiğinde, alt sembollerden; Zb'nin %20, Z1c'nin %53.34, ZC'nin %3.33, ZD'nin %10, Z1A'nın %10 ve Z2B'nin ise %3.33 oranında kullanıldığı belirlenmiştir. *Tablo 20.* daki örnek ezgi incelendiğinde ise, Zb'nin %30, Z1c'nin %46.66, ZD'nin %10, Z1C'nin %6.67 ve Z2B'nin ise %6.67 oranında kullanıldığı tespit edilmiştir.

**Tablo 21. Bergama Bengisi (İzmir) 9/4**

S	AS	%	AS	%	AS	%	AS	%
	a		b		c		d	
Z			8	22.86				
Z1					20	57.14		
Z2								
Z3								
	AS	%	AS	%	AS	%	AS	%
	A		B		C		D	
Z								
Z1	1	2.86			4	11.43		
Z2			2	5.71				
Z3								

**Tablo 22. Tefenni Zeybeği (Burdur-Tefenni) 9/2**

S	AS	%	AS	%	AS	%	AS	%
	a		b		c		d	
Z			13	39.39				
Z1					1	3.03		
Z2								
Z3								
	AS	%	AS	%	AS	%	AS	%
	A		B		C		D	
Z							3	9.10
Z1	7	21.21						
Z2			9	27.27				
Z3								

*Tablo 21.* daki örnek ezgi üzerinde kullanım sıklıkları değerlendirildiğinde, alt sembollerden; Zb'nin %22.86, Z1c'nin %57.14, Z1A'nın %2.86, Z1C'nin %11.43 ve Z2B'nin ise %5.71 oranında kullanıldığı saptanmıştır. *Tablo 22.* daki örnek ezgi incelendiğinde ise, Zb'nin %39.39, Z1c'nin %3.03, ZD'nin %9.10, Z1A'nın %21.21 ve Z2B'nin ise %27.27 oranında kullanıldığı tespiti yapılmıştır.

Çalışmaya ilişkin olarak örnek ezgiler üzerinde genel bir değerlendirme yapıldığında, birim değeri 9/8 olarak verilen örnek ezgilerde uygulamaların özellikle 1/4'lük ve 3/8'lik tartım kümeleri üzerinde uygulamaların gerçekleştirildiği belirlenmiştir. Diğer taraftan, 9/4, 18/4 ve 9/2'lik örnek ezgiler üzerinde uygulamalarda ise 3/8'lik kümeler haricinde bütün tartım kümeleri üzerinde uygulamaların gerçekleştirildiği tespit edilmiştir.

Araştırma kapsamında yer verilen 10 halk ezgisi örneği üzerinde, Zeybek tezene tekniğine ilişkin sembollerin kullanım sıklıkları, genel olarak değerlendirilmiştir. Buna göre, 1/4' lük tartım kümeleri üzerinde; Za'nın %0,0, Zb'nin %0,220.6, Zc'nin %0,47.80, Zd'nin %0,0, Z1a'nın %0,0, Z1b'nin %0,0, Z1c'nin %0,378.68, Z1d'nin %0 olduğu, 3/8'lik tartım kümeleri üzerinde ise; Z3a'nın %0,3.68, Z3b'nin ise %0,0 olduğu tespit edilmiştir. Bunun yanı sıra, 2/4' lük tartım kümeleri üzerinde; ZA'nın %0,0 ZB'nin %0,11.03, ZC'nin %0,3.68, ZD'nin %0,33.09, Z1A'nın %0,69.85, Z1B'nin %0,0, Z1C'nin %0,29.40, Z1D'nin %0,0 Z2A'nın %0,0, Z2B'nin %0,158.088 olduğu belirlenmiştir. 3/4'lük tartım kümeleri üzerinde ise; Z3A'nın %0,29.40, Z3B'nin ise %0,14.70 olduğu saptanmıştır.

Belirlenen örnek halk ezgileri incelendiğinde, 4'lük tartım kümeler üzerinde çoğunlukla Zb, Zc ve Z1c alt sembollerinin kullanıldığı gözlenmektedir. Bu tartım kümeleri üzerinde; Z sembolü için a ve d alt sembollerinin, Z1 sembolü için ise a, b ve d alt sembollerinin hiç kullanılmadığı tespit edilmiştir. Z2 sembolünün ise dörtlük tartım kümeleri üzerinde uygulamaların genel olarak kullanılmadığı tespiti yapılmıştır. 9/8'lik halk ezgilerinin 3'lü kümelerinde ise Z3a alt sembolünün kullanıldığı belirlenmiştir.

Tablolarda verilen bilgiler doğrultusunda 2/4' lük tartım kümeleri üzerinde yapılan uygulamalar incelendiğinde ise; Z sembolü için B, C ve D alt sembolleri, Z1 sembolü için A ve C alt sembolleri, Z2 sembolü için ise B alt sembollerinin sıklıkla kullanıldığı gözlenmektedir. Bu tartım kümelerinde ZA, Z1B, Z1D alt sembollerinin verilen halk ezgileri



üzerinde hiç tercih edilmediği tespiti yapılmıştır. Halk ezgileri içinde kullanılan Z2 sembolü değerlendirildiğinde ise bu sembolün genellikle 2/4' lük tartım kümeleri üzerinde uygulandığı görülmektedir. Özellikle Z2B alt sembolünün sıklıkla uygulandığı, Z2A alt sembolünün ise hiç uygulanmadığı tespit edilmiştir. Halk ezgileri içinde genellikle 3/4' lük tartım kümeleri üzerinde uygulanan Z3 sembolü için ise hem A, hem de B alt sembollerinin sıklıkla kullanıldığı tespit edilmiştir.

#### 4. TARTIŞMA VE SONUÇ

Araştırma kapsamında Zeybek çalım tekniğine ilişkin olarak kendi içinde farklı dağılımlar ve durumlar gösteren 4 ana sembol belirlenmiştir. Her bir sembol, uygulanacakları tartım kümelerine (1/4, 3/8, 2/4 ve 3/4) göre, sonlarına ilave edilen küçük-büyük harflerle kendi içinde alt sembollere ayrılarak belirtilmeye çalışılmıştır.

Kullanılan Zeybek tezene tekniklerine ilişkin bugüne kadar yapılan akademik çalışmalar değerlendirildiğinde, bunların; belirli ana hatları oluşturduğu, ancak tartım kümelerini ifade etmede yetersiz kaldığı kanısına varılmıştır. Yapılan çalışmalarda, Zeybek tezene teknikleri sadece 1/4'lük ve 3/8'lik tartım kümeleri üzerinde uygulanmış, ancak aynı sembol içinde kullanılan alt sembollere ilişkin herhangi bir yaklaşıma yer verilmediği gözlenmiştir. Bunların yanı sıra, hangi tartım kümesi üzerinde, hangi sembolün kullanılması gerekliliğine yönelik de bir önerinin yapılmadığı gözlenmiştir. Bu araştırma kapsamındaki Zeybek tezene tekniği önerisinde ise, belirlenen her bir sembolün alt sembollerine ilişkin tüm ayrıntılar verilmeye çalışılmıştır. 9/8, 9/4, 18/4 ve 9/2'lik ritmik yapılar içinde; 1/4, 3/8, 2/4 ve 3/4'lük tartım kümeleri üzerinde uygulanan ve uygulanması muhtemel tüm durumlar belirli bir sistem içinde çözümlenip anlatılmaya çalışılmıştır. Özellikle hangi tartım kümesi üzerinde hangi alt sembollerin kullanılacağı ve öncelik durumları, tablolarda belli bir sistem içinde gösterilmeye çalışılmıştır. Araştırma kapsamında, seçili 10 halk ezgisi örneği üzerinde uygulamalar da gerçekleştirilmiş ve kullanılan alt sembollere ilişkin ifadeler ve çözümlenmeler, örnek ezgiler üzerinde verilmiştir. Bu doğrultuda önerilen Zeybek tezene tekniğinin, öğrenciler üzerinde daha anlaşılır, ifade edilişi ve çözümlenmesi daha kolay bir durumu ortaya koyduğu kanısına varılmıştır.

Tüm bu veriler doğrultusunda örnek halk ezgileri içinde kullanılmayan sembollerin diğer ezgiler içinde de kullanılmayacağı sonucu çıkarılması doğru olmayacaktır. Zira, farklı icracıların ezgisel bütünlük içinde uygulamaları sırasında, ezgileri yorumlamalarındaki histen kaynaklı muhtemel diğer sembollerin de kullanılacağı aşikardır. Bu doğrultuda bu tip çalışmalara ilişkin yeni yaklaşımlar ile çalım tekniğiyle ilgili devam eden problemlerin çözüleceği ve yeni önerilerle daha anlaşılır kılınacağı varsayılmaktadır.

#### 5. KAYNAKÇA

- AKDOĞU, O. (1994) *Türk Kültürü*, S: 374, Ankara, Üniversite Basımevi.
- AKDOĞU, O. (1996) *Türk Müziği'nde Türler ve Biçimler*, İzmir, Ege Üniversitesi Basımevi.
- AKDOĞU, O. (2004) *Bir Başkaldırı Öyküsü Zeybekler (Tarihi-Ezgileri-Dansları) 1*, İzmir, Sade Matbaacılık.
- DEMİRSİPAHİ, C. (1975) *Türk Halk Oyunları*, Ankara, Türkiye İş Bankası Kültür Yayınları.
- EMNALAR, A. (1998) *Türk Halk Müziği ve Nazariyatı*, İzmir, Ege Üniversitesi Basımevi.
- EKİCİ, S. (TRS) *Bağlama Eğitimi – Yöntem ve Teknikler*, Ankara, Yurtrenkleri Yayınevi.



GÜLDAŞ, T. (2012) *Bağlama Metodu / Etüdlere - Pozisyonlar – Tavırlar*, İzmir, Ünal Ofset Matbaacılık.

KAYA, G. E. (2005) *Bağlama Metodu*, İzmir, Ege Üniversitesi Basımevi.

ERSOY, İ (2009) Türkiye’de Uluslaşma Sürecinde Bir Simge Olarak ‘Bağlama’, *Musiki Dergisi*,

ÖZTÜRK, O. (2006) *Zeybek Kültürü Ve Müziği*, İstanbul, Pan Yayıncılık.

Yıldırım, A. - Şimşek, H. (2005) *Sosyal Bilimler Nitel Araştırma Yöntemleri*, Ankara, Seçkin Yayın Evi.

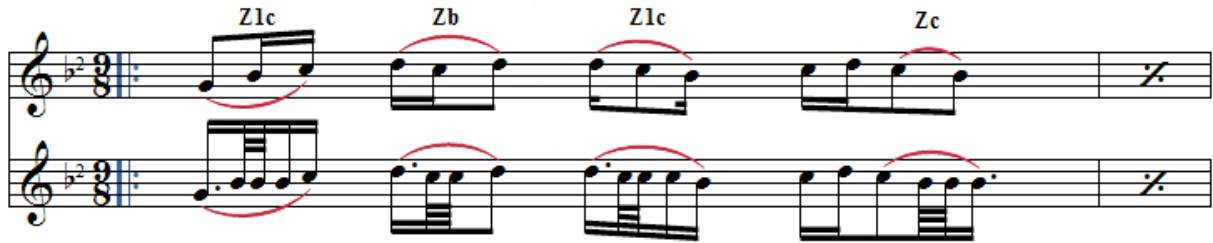
YENER, S. (1991) *Bağlama Öğretim Metodu II*, 3. Baskı, Trabzon, Karadeniz Gazetecilik ve Matbaa Sanayi.

### İnternet Kaynakları

<http://tdk.org.tr/TR/Genel/SözBul.aspx>, ( 05.09. 2011).

### Ekler: Çalışma Kapsamında Değerlendirilen Zeybek Türk Halk Müziği Örnekleri

#### Ek.1. Göynük Zeybeği (1. ölçü) / Bolu – Göynük



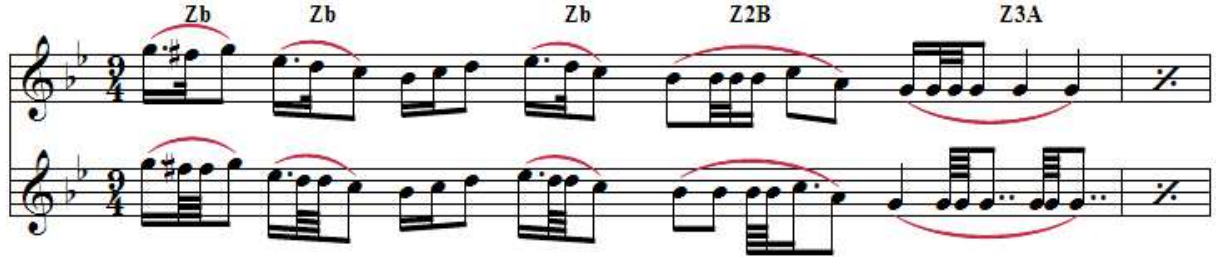
#### Ek.2. Kocaarap Zeybeği (1. ölçü) / Aydın







**Ek.3 Ben Kendimi Gülün Dibinde Buldum (1. ölçü) / Kütahya**



**Ek.4 Yağcılar Zeybeği (1. ölçü) / İzmir**



**Ek.5 Feracemin Ucu Sırma (1. ölçü) / Kütahya**



**Ek.6 Adalı Zeybeği (1. ölçü) / Ege Bölgesi**



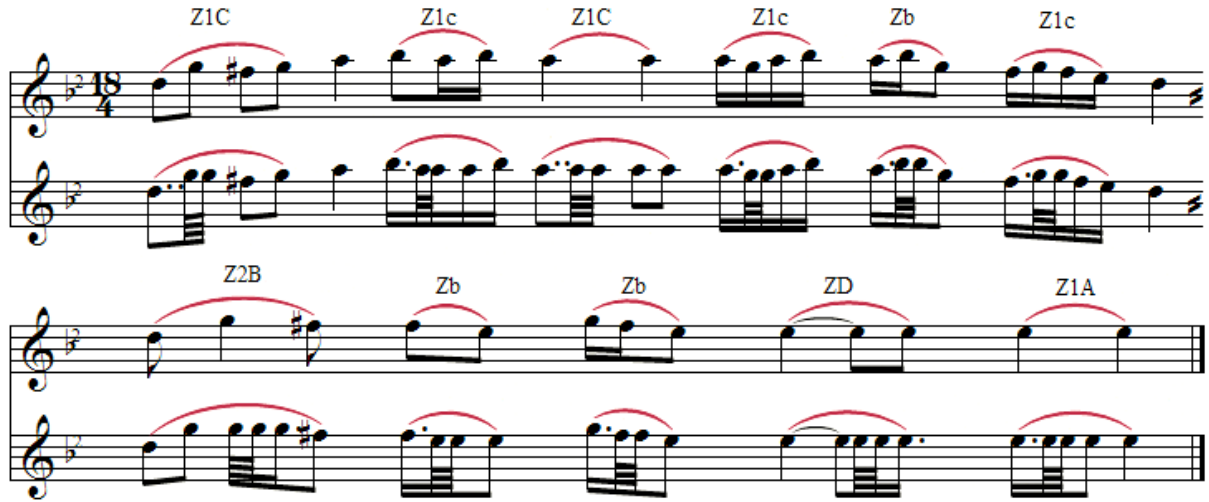


Ek.7 Kadioğlu Zeybeği (1. ölçü ) / Muğla



Musical notation for Ek.7 Kadioğlu Zeybeği (1. ölçü) / Muğla. The notation is in 4/4 time and D major. It consists of two systems of two staves each. The first system has six measures with labels Z1c, Zb, Zb, ZC, Z1c, and Z1c. The second system has four measures with labels Z1c, Z1c, ZD, and Z1A. Red circles highlight specific notes in the melody.

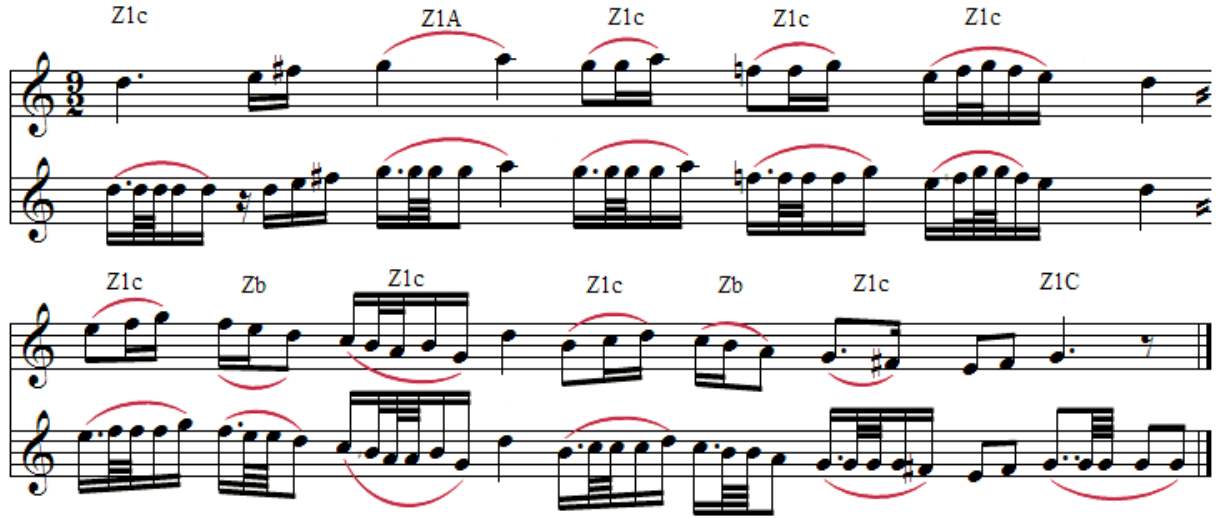
Ek.8 Kerimoğlu Zeybeği (1. ölçü ) / Muğla



Musical notation for Ek.8 Kerimoğlu Zeybeği (1. ölçü) / Muğla. The notation is in 4/4 time and D major. It consists of two systems of two staves each. The first system has six measures with labels Z1C, Z1c, Z1C, Z1c, Zb, and Z1c. The second system has five measures with labels Z2B, Zb, Zb, ZD, and Z1A. Red circles highlight specific notes in the melody.



**Ek.9** Bergama Bengisi (1. ölçü ) / İzmir



Musical score for Ek.9 Bergama Bengisi (1. ölçü) / İzmir. The score is written in 3/8 time and consists of two systems of two staves each. The first system has five measures with notes labeled Z1c, Z1A, Z1c, Z1c, and Z1c. The second system has six measures with notes labeled Z1c, Zb, Z1c, Z1c, Zb, and Z1C. Red arcs connect notes across measures, indicating phrasing or melodic lines.

**Ek.10** Tefenni Zeybeği (1. ölçü ) / Burdur -Tefenni



Musical score for Ek.10 Tefenni Zeybeği (1. ölçü) / Burdur -Tefenni. The score is written in 3/8 time and consists of two systems of two staves each. The first system has six measures with notes labeled Z2B, Zb, Zb, Z1c, Z2B, and Z1A. The second system has five measures with notes labeled Z2B, Zb, Zb, ZD, and Z1B. Red arcs connect notes across measures, indicating phrasing or melodic lines.