



# İstanbul'da "Sayfiye Konutu" Kavramı: Osmanlı'dan Cumhuriyet'e Değişen Tercihler ve Mekânsal Anlamlar

The Concept of 'Sayfiye Residence' in Istanbul Changes in Preferences and Spatial Meanings from the Ottoman Empire to the Republic

Nefise Burcu Yağan Köylü<sup>1</sup>

## Öz

İstanbul'daki "sayfiye konutu" kavramı, Osmanlı İmparatorluğu döneminden Cumhuriyet Dönemi'ne kadar geçen sürede önemli bir dönüşüm geçirmiştir. Metropolün gürültüsünden ve yoğunluğundan uzaklaşma arzusuyla doğa ve deniz ile bütünlük huzurlu bir yaşam arayışının, bu konut türünün ortaya çıkışını ve evrimini nasıl etkilediği incelenmiştir. Araştırma, sayfiye konutlarının tarihsel gelişimini, mimari evrimini ve bu süreçlerin İstanbul'un sosyal ve kültürel tarihine olan etkilerini incelemeyi amaçlamaktadır. Bu bağlamda, sayfiye konutlarının mimari, cephe, plan ve malzeme özellikleri ile kent bütünü içindeki konumları detaylı bir şekilde ele alınmıştır. Ayrıca, bu konutların topluma katkıları ve sosyal sınıflar üzerindeki etkileri de değerlendirilmiştir. İstanbul'da sayfiye konutları, Bizans Dönemi'nden başlayarak Osmanlı İmparatorluğu ve Cumhuriyet Dönemi'ne kadar uzanan süreçte farklı dönemlerde çeşitli semtlerde gelişim göstermiştir. Bizans Dönemi'nde sayfiye yerleşimleri ilk olarak imparator ve soylular tarafından şehir merkezinin dışında kurulmuştur. Osmanlı Dönemi'nde ise, padişahlar ve saray çevresi Haliç, Kağıthane ve Boğaziçi bölgelerinde sayfiye ve mesire alanları oluşturmuşlardır. Lale Devri ile Batı etkisi artmış ve Boğaziçi, Kuruçeşme-Kabataş kıyısı, Arnavutköy, Bebek ve Boyacıköy gibi semtlerde sayfiye konutları yoğunlaşmıştır. 19. yüzyılın ortalarından itibaren ulaşım imkânlarının gelişmesiyle birlikte sayfiye kültürü geniş kitlelere yayılmış ve Boğaziçi, Kadıköy-Bostancı, Yeşilköy-Bakırköy, Adalar ve Üsküdar-Çamlıca gibi bölgeler popüler sayfiye alanları haline gelmiştir. Sayfiye konutları, zamanla yalı, köşk, sahil sarayı, kasır, villa ve apartman gibi çeşitli yapı türlerini barındırarak gelişmiştir. Bu yapılar, şehrin sosyal, ekonomik ve mimari dönüşümüne dair kritik bilgiler sağlamaktadır. Sayfiye konutları, sadece dinlenme ve eğlence alanları olmanın ötesinde, toplumun sosyal yapısını ve kültürel dinamiklerini anlamada önemli bir rol oynamaktadır. Bu çalışma, sayfiye konutlarının İstanbul'daki mimari, sosyal ve kültürel yönlerini geniş bir perspektiften inceleyerek, bu konut türünün derinlemesine bir analizini sunmaktadır. Araştırmanın bulguları, İstanbul'un sosyal ve kültürel yapısını anlamada ve dönemin modernleşme süreçlerinin toplum üzerindeki etkilerini değerlendirmede önemli katkılar sağlamaktadır.

**Anahtar Kelimeler:** İstanbul, İkincil Konut, Sayfiye Konutu, Yazlık Ev, Osmanlı Dönemi, Cumhuriyet Dönemi

## ABSTRACT

The concept of the "sayfiye house" in Istanbul has undergone a significant transformation from the Ottoman Empire to the Republican era. This study examines how the desire to escape the noise and density of the metropolis and the search for a peaceful life integrated with nature and the sea influenced the emergence and evolution of this housing type. The research aims to investigate the historical development and architectural evolution of the country houses and the impact of these processes on the social and cultural history of Istanbul. In this context, the architectural, façade, plan and material characteristics of the country houses and their location within the city are discussed in detail. In addition, the contributions of these houses to society and their effects on social classes are also evaluated. In Istanbul, sayfiye houses have developed in different neighborhoods in different periods, starting from the Byzantine period through the Ottoman Empire to the Republican period. In the Byzantine period, the first settlements were established outside the city center by emperors and nobles. In the Ottoman period, the sultans and the palace circle established rural and sayfiye areas in the Golden Horn, Kağıthane and Bosphorus regions. With the Tulip

<sup>1</sup> Corresponding Author: (Öğr. Gör. Dr.) Yıldız Teknik Üniversitesi, Mimarlık Fakültesi, Mimarlık Bölümü, [burcuyagan@gmail.com](mailto:burcuyagan@gmail.com), ORCID: <https://orcid.org/0000-0001-8152-0558>



*Period, the Western influence increased, and the country residences were concentrated in the Bosphorus, Kuruçeşme-Kabataş Coast, Arnavutköy, Bebek and Boyacıköy. From the middle of the 19th century, with the development of transportation facilities, the resort culture spread to the masses and regions such as the Bosphorus, Kadıköy-Bostancı, Yeşilköy-Bakırköy, the Princes' Islands and Üsküdar-Çamlıca became popular resort areas. In the course of time, the sayfiye residences developed into different types of buildings such as mansions, villas, beach houses, pavilions, villas and apartment buildings. These buildings provide critical information about the social, economic, and architectural transformation of the city. The country residences play an important role in understanding the social structure and cultural dynamics of the society, beyond just being places of recreation and entertainment. This study provides an in-depth analysis of this type of housing by examining the architectural, social, and cultural aspects of sayfiye residences in Istanbul from a broad perspective. The results of the research make important contributions to the understanding of the social and cultural structure of Istanbul and to the evaluation of the impact of the modernization processes of the period on society.*

**Keywords:** Istanbul, Secondary Housing, "Sayfiye" House, Ottoman Period, Republican Period

## GİRİŞ:

İstanbul, tarih boyunca birçok medeniyete ev sahipliği yapmış, doğal güzellikleri, stratejik konumu ve zengin kültürel dokusuyla dikkat çeken benzersiz bir şehirdir. İki kıtanın kesişme noktasında yer alan bu kadim kent, Osmanlı İmparatorluğu'ndan Cumhuriyet Dönemi'ne uzanan süreçte, sosyal, ekonomik ve mimari açıdan önemli dönüşümler yaşamıştır. İstanbul'un bu eşsiz yapısı, sayfiye konutu kavramının evriminde de belirleyici bir rol oynamıştır. Şehrin gürültüsünden ve yoğunluğundan uzakta, doğayla ve denizle iç içe bir yaşam arayışı, sayfiye konutlarının ortaya çıkışında ve dönüşümünde etkili olmuştur.

Bu araştırma, İstanbul şehrinin tarihi, sosyal ve mimari çerçevesinde "sayfiye konutu" kavramının içerdiği anlamın Osmanlı İmparatorluğu Dönemi'nden Cumhuriyet Dönemi'ne kadar olan evrimini ayrıntılı bir şekilde ele almakta ve analiz etmektedir. Araştırma, şehir yaşamının karmaşasından uzaklaşmayı arzulayan bireylerin tercih ettiği, doğayla ve denizle iç içe ve huzurlu bir yaşam sunan bu ikincil konutları odak noktasına almaktadır. Çalışmanın esas amacı, sayfiye konutlarının tarihsel gelişim sürecini, sosyal ve kültürel dinamiklerle birlikte mimari dönüşümler çerçevesinde İstanbul bağlamında irdelemektir. Bu bağlamda, sayfiye konutlarının geçirdiği evrimsel süreç, bu sürecin sosyal yapısı ve mimari anlayış üzerindeki etkileri ile İstanbul'un kültürel ve sosyal tarihine olan katkıları detaylı bir şekilde incelenmektedir.

Sayfiye konutlarının mimari özellikleri, kullanım amaçları, toplumsal ve ekonomik etkileri gibi konulara odaklanan bu çalışma, aynı zamanda bu konutların şehir yaşamı ve doğal çevre ile olan ilişkisini ve zaman içerisinde meydana gelen dönüşümlerin toplumsal yaşama nasıl yansıdığını ele alarak derinlemesine bir inceleme sunmaktadır. Araştırma, tarihsel belgeler, literatür incelemesi ve mimari analizler gibi çeşitli veri kaynaklarına dayanarak, konuyu geniş bir perspektiften değerlendirmektedir. İstanbul, çalışmanın temel coğrafi alanı olarak belirlenmiş olup, incelenen dönem Osmanlı İmparatorluğu'nun sonlarından başlayarak Cumhuriyet Dönemi Türkiye'sini kapsayan geniş bir zaman aralığını içermektedir.

Araştırma hem nicel hem de nitel verilerin kullanımıyla, sayfiye konutlarının mimari, sosyal ve kültürel boyutlarını detaylı bir biçimde ele alır. Nicel veriler sayfiye konutlarının sayısal ve yapısal özelliklerine ışık tutarken, nitel veriler bu konutların estetik, tarihî ve kültürel değerlerinin derinlemesine incelenmesi için zemin hazırlar. Karma araştırma metodolojisinin benimsenmesi, sayfiye konutlarının yalnızca fiziksel ve yapısal özelliklerinin ötesinde, sosyal ve kültürel yaşamdaki rollerini ve anlamlarını kapsamlı bir şekilde değerlendirme fırsatı sunmaktadır.

Çalışmanın giriş bölümünde, sayfiye konutunun tanımı ve önemine değinilerek, çalışmanın genel amacı ortaya konulmuş, çalışma yöntemi ve makale konu başlıkları hakkında bilgi verilmiştir. Birinci bölümde, "İkincil Konut" ve "Sayfiye Konutu" kavramlarına dair tanımlamalar yapılmakta ve bu konut tiplerinin tarihçesi ile toplumsal önemi üzerinde durulmaktadır. İkinci bölüm, sayfiye konutlarının mimari özelliklerine odaklanır ve bu bağlamda Osmanlı Dönemi'nde gözlemlenen mimari özellikler ve yapı türleri ile Cumhuriyet Dönemi'nde yaşanan mimari değişimler ve yeni ortaya çıkan sayfiye konutu

tipleri ele alınmaktadır. Sonuç bölümünde, çalışmanın temel bulguları özetlenmekte, İstanbul'da sayfiye konutu kavramının anlamsal olarak zaman içinde nasıl dönüştüğü değerlendirilmektedir.

## 1. "İkincil Konut" ve "Sayfiye Konutu" Kavramı

İkincil konutlar, sürekli ikamet edilen evlerden farklı olarak dinlenme veya kısa süreli iş gezileri için kullanılan konutlardır. Almanca'da "zweiter Wohnsitz", Fransızca'da "résidence secondaire" ve İngilizce'de "second dwelling" olarak adlandırılan bu konutlar, genellikle rekreasyon amacıyla kullanılmaktadır (Alkan, 2014; Emekli, 2014). Haftalık çalışma saatlerinin azalması ve emeklilik yaşının düşmesi, bu konutların kullanım sıklığını artırmıştır (Kara, 2019).

Şehir dışında yer alan ve hafta sonları, kısa tatiller veya yaz boyunca kullanılan ikincil konutlar, "yaz evleri" veya "tatil evleri" gibi isimlerle anılmaktadır (Hall ve Müller, 2004; Müller, 1999). Amerika Birleşik Devletleri'nde, büyük kent merkezlerine yakın kırsal alanlar, kıyılar ve manzaralı bölgeler tercih edilmektedir (Emekli, 2014).

Tarih boyunca, ikincil konutlar çeşitli amaçlarla kullanılmıştır. Antik Roma'da zenginler yaz villalarını dinlenme amacıyla kullanırken (Toner, 2013), Orta Çağ'da soylular av partileri için şatoları tercih etmiştir (Gies & Gies, 1994). Sanayi Devrimi sonrasında, orta sınıf yazlık evler edinmiş, bu evler sanatçılar ve yazarlar için ilham kaynağı olmuştur (Rybczynski, 1986; Crawford, 2005). Günümüzde ise ikincil konutlar, tatil amaçlı kullanımın yanı sıra yatırım ve uzaktan çalışma mekânı olarak değerlendirilmektedir (Williams & Hall, 2000).

İkincil konutların kullanım biçimi, tarih boyunca sosyal ve ekonomik koşullara göre evrilmiş ve değişen insan ihtiyaçlarını yansıtmıştır. Antik Roma'nın yazlık villalarından Orta Çağ'ın şatolarına, Sanayi Devrimi sonrası yazlık evlerden günümüzün çok fonksiyonlu konutlarına kadar bu yapılar, değişen yaşam biçimlerinin bir yansıması olmuştur.

**Tablo 1.** İkincil konutların özellikleri ve kullanımları (Hall ve Müller, 2004)

Özellikler	Hafta Sonu Evi	Tatil Evi
Ziyaret Sıklığı	Fazla	Az
Ziyaret Süresi	Kısa	Uzun
Hareket Biçimi	Sirkülasyon	Mevsimlik Göç
Birincil Konuta Göre Konum	Yakın	Uzak

**Tablo 1,** "Hafta sonu evi" ve "tatil evi" olarak tanımlanan iki farklı ikinci konut türünün temel ayırt edici özelliklerini detaylandırmaktadır. Hafta sonu evleri sık ziyaret edilip genellikle kısa süreli kalınan yerlerdir ve ana konuta yakındır. Tatil evleri ise daha seyrek ziyaret edilir ancak ziyaretler daha uzun sürer ve genellikle daha uzakta bulunur. Hafta sonu evlerinde sirkülasyon hareketi, tatil evlerinde ise mevsimlik göç daha belirgindir. Bu karşılaştırma, her iki konut türünün kullanım alışkanlıkları ve coğrafi konumları açısından farklılıklarını ortaya koymaktadır.

"Sayfiye" kavramı, Türk Dil Kurumu sözlüğünde yazlık ev veya şehre yakın kır kesimi anlamına gelmektedir ve Arapça kökenlidir (URL 1). Şemseddin Sami'ye göre, sayfiye, yaz mevsimine özgü bir mesken, yazlık ikametgâh, köşk veya yalı anlamına gelir (Bora, 2014). Sayfiye evleri, ikincil konutlar olarak kabul edilir. Mimarlık ve yapı sözlüğünde, "cottage" kelimesi sayfiye evinin İngilizce'deki en yaygın kullanımlı karşılıklarından biri olarak kır evi veya yazlık ev olarak tanımlanır (Hasol, 2017).

Türk kültüründe "yazlık ve kışlık konut" kavramının uzun bir geçmişi bulunmaktadır. Beylikler ve Osmanlı Dönemleri'ndeki yazlık saraylar ile Anadolu'nun çeşitli bölgelerindeki bağ ve yayla evleri, bu geleneğin izlerini taşımaktadır. İstanbul'daki sayfiye kültürü ile kırsal kesimdeki yayla ve bağ kültürü

arasında hem benzerlikler hem de farklılıklar vardır. Yaylalar, bağlar ve sayfiye bölgeleri arasındaki en belirgin fark coğrafi konumlarından kaynaklanmaktadır. Bu alanlar genellikle kırsal nitelikte olup, yaylalar diğerlerine kıyasla daha yüksek bir konumda bulunur (Cengizkan, 2002). Yaylalar ve bağlar tarımsal üretim ve ekonomik faaliyetler için kullanılırken, sayfiye bölgeleri genellikle sadece dinlenme amacıyla tercih edilir.

Sayfiye alanlarının ekonomik amaçlarla kullanımının azalmasıyla yaylalar ve bağlar arasındaki fark neredeyse ortadan kalkmıştır. Günümüzde, yaylalar ve bağlar da sayfiye alanları gibi dinlenme ve kaçış noktaları haline gelmiştir. İstanbul'da 18. yüzyılın ortalarından itibaren toplumun her kesimi tarafından sayfiyeye gitme alışkanlığı benimsenmiş, bu durum "şehir evi" ve "sayfiye evi" ayrımının netleşmesine neden olmuştur (Yağan, 2018).

İnciciyan'a göre, Osmanlı Dönemi'nde İstanbul'un sayfiye yaşamı, Bizans Dönemi'nde olduğu gibi genellikle padişahlar ve Osmanlı saray çevresi tarafından başlatılmıştır (İnciciyan, 2000). Zamanla, padişahların yazlık yaşamları Topkapı kıyı saraylarından Boğaz ve çevre kasırlara kaymıştır. Padişahlar, Topkapı'daki saraylar ve bahçelerle yetinmeyip, İstanbul ve çevresindeki havası, suyu ve manzarasıyla ünlü yerlere bahçeler ve köşkler yaptırmışlardır. Padişahların kıyılarda ve bahçelerde bulunan biniş kasırları da mevcuttur (Sarıcaoğlu, 2007).

Lale Devri (1718-1730), Osmanlı İmparatorluğu'nun sosyal ve kültürel hayatında önemli bir dönüm noktası olmuştur. Bu dönemde, Sadabad Kasrı'nın inşası ve Kağıthane'nin peyzajında yapılan düzenlemeler, İstanbul'da yeni bir dönemi başlatmıştır. Lale Devri'nden sonra, Osmanlı padişahları arasında bahar ve yaz mevsimlerini Topkapı Sarayı'ndan ayrılarak sayfiye saraylarında geçirme geleneği yaygınlaşmıştır (İnciciyan, 2000). III. Selim'in saltanatının sona ermesinin ardından tahta geçen II. Mahmud döneminde (1808-1839), Boğaz'ın sayfiye yaşamı tüm çekiciliğiyle devam etmiştir. Bu dönemde, Kalender Bölgesi canlanmıştır. 1828-1829 Osmanlı-Rus Savaşı sırasında, II. Mahmud yazlık karargâhını Tarabya'ya kurmuş ve bu şekilde İstanbul'daki sarayında oturmayarak kısmen seferî bir yaşama uyum sağlamıştır (Kabacalı, 1999).

Osmanlı Dönemi'nde, Lale Devri ile başlayıp 19. yüzyılın ortalarına kadar devam eden dönemde, padişahların sayfiye mevsimlerinin büyük bir kısmını geçirdikleri "ana sayfiye sarayı" önemli bir kavramdır. Bu saray, padişahın tercihlerine göre bazen İstavroz (Beylerbeyi) Sarayı, bazen Beşiktaş Sarayı ve bazen de Kavak (Üsküdar) Sarayı olmuştur. Padişahlar, bu yazlık saraylardan maiyetleriyle birlikte ayrılarak, kısa süreli biniş gezileri düzenlemişler, biniş kasırlarında kısa bir süre geçirdikten sonra tekrar tercih ettikleri sayfiye saraylarına dönmüşlerdir. Bu dönemde, toplumun üst kesimi, yani saraya yakın çevreler ve zengin azınlık aileleri arasında, sayfiye bölgelerinde özellikle Boğaz'da ev sahibi olma eğilimi artmıştır. Sayfiye evi sahibi olma, o dönem için toplumun üst sınıfına özgü bir durumdur. Çünkü sadece birkaç ay kullanılan mevsimlik bir evin sahiplenilmesi, yapı ve ulaşım ücretleri nedeniyle oldukça maliyetlidir.

İstanbul'da sayfiye olgusu kapsamında, "sayfiye evi" sahibi olmanın yanı sıra, sayfiye evlerinin kiralanması durumu da söz konusu olmuştur. Bu bağlamda, sayfiye evi kiralamak, birtakım avantajlar sunmaktadır. Sayfiye bölgelerinde ev kiralayan bireyler, her yıl farklı bir sayfiyede ikamet etme esnekliğine sahiptirler. Bu durum, bireylerin coğrafi olarak belirli bir bölgeye bağlı kalmaksızın çeşitlilik arz eden sayfiye deneyimleri yaşamalarını mümkün kılmaktadır. Ancak, bu genel eğilimin aksine, bazı ailelerin her yıl aynı sayfiye bölgesinde ev kiralamayı tercih ettiği de gözlemlenmektedir. 19. yüzyılın sonlarından itibaren hizmete açılan sayfiye otellerinde, İstanbul'un yerli halkının yoğun bir şekilde konakladığına dair bulgular bulunmaktadır (Türker, 2006). Özellikle, farklı sayfiye bölgelerinde ev sahibi olan bazı ailelerin, değişiklik arzusu veya sağlık nedenleriyle bu sayfiye otellerinde en az iki hafta süreyle hizmetçileriyle birlikte konakladıkları, yapılan araştırmalarda dikkat çekici bir nokta olarak karşımıza çıkmaktadır (Zarifi, 2005). Sayfiye evlerinin kiraya verilmesi süreci, günümüzde algıladığımız kiralama pratiklerinden farklılık göstermektedir. Bu evler, genellikle 2-3 katlı ve bir aileye özel olarak inşa edilmekte, ev sahibi olan aile belli bir katta yaşarken, evin diğer katları kiraya verilmektedir. Ancak,

banyo, tuvalet, mutfak gibi alanlar ev sahipleri ve kiracılar arasında ortak kullanım alanları olarak hizmet vermektedir (Türker, 2004 ve Türker, 2007).

Sermet Muhtar Alus tarafından anlatılan dönemin sayfiye yaşantısı, sosyoekonomik statüsü yüksek bireylerin yaz aylarında kentsel merkezlerden uzaklaşarak sayfiye bölgelerine yerleşme pratiğini detaylandırmaktadır. Bu dönemde, maddi imkanları geniş olan kişilerin Boğaziçi'nde yalı sahibi olduğu belirtilmekte; ilkbaharın sonlarına doğru, doğanın yeniden canlandığı ve mevsim meyvelerinin olgunlaştığı zamanlarda, şehir hayatından sayfiye bölgelerine doğru bir göç başladığı ifade edilmektedir. Alus'un anlatımına göre, bu dönemde insanlar, gündelik hayatın rutinlerinden uzaklaşarak, yaz aylarını yalılarında geçirmekte, iş hayatının yoğunluğundan sıyrılarak doğa ile iç içe bir yaşam sürdürmektedir. Bu göç sürecinde, eşyaların toplanması, hazırlıkların yapılması ve deniz yoluyla yalılara taşınma gibi adımlar dikkat çekicidir. Alus, o dönemde çocukların eğitim hayatının ve yetişkinlerin iş yaşamının yaz dönemlerinde daha esnek bir yapıya büründüğünü, devlet memurları, tüccarlar ve zengin esnaf gibi sosyal sınıfların, işlerini yaz aylarında daha rahat bir tempo ile yürüttüklerini vurgulamaktadır. İstanbul'a ulaşım ve şehir içi hareketlilik, o dönemde henüz kurulmamış olan Şirket-i Hayriye'nin yokluğunda, "pazar kayıkları" ile sağlanmaktadır. Bu kayıklar, Boğaziçi'nin üst kesimlerinden hareket ederek, köylere uğrayıp, müşteri toplayarak Eminönü'ne varmakta ve günün ilerleyen saatlerinde tekrar yukarı bölgelere doğru seferler düzenlemektedir. Alus'un bu anlatımı, dönemin toplumsal yaşam dinamiklerine, ulaşım alışkanlıklarına ve sayfiye kültürünün sosyal sınıflar arasındaki dağılımına dair önemli gözlemler sunmaktadır (Alus, 2005).

19. yüzyılın ikinci yarısından itibaren mevsimlere bağlı olarak farklı sayfiye bölgeleri ve sayfiye evlerinin tercih edilmesi, artık yalnızca Osmanlı padişahlarının özel bir ayrıcalığı olmaktan çıkmış, bu dönemde saray çevresindeki önemli kişilikler de birden fazla sayfiye evine sahip olma eğilimi göstermiştir. Bu durum, sosyal statü ve ekonomik imkanların, sayfiye kültüründe çeşitliliği ve mekânsal mobilitayı nasıl etkilediğine dair önemli bir gösterge olarak değerlendirilebilir (Emiroğlu, 2011).

Mümtaz'ın (2011) aktardığına göre, 19. yüzyılın sonlarına doğru Mustafa Naili Paşa gibi devrin önde gelen sadrazamlarından bazıları, İstanbul'un farklı bölgelerinde birden fazla sayfiye evine sahiptir. Örneğin, Mustafa Naili Paşa'nın Emirgan'da bir yalısı ve Yakacık'ta bir köşkü bulunmaktadır. Bu sayfiye evleri, yılın farklı zamanlarında kullanılmak üzere stratejik olarak seçilmiş olup, yaz aylarında ve mevsim geçişlerinde belirli bir düzende değişik sayfiye evlerine taşınma pratiği gözlemlenmektedir (Mümtaz, 2011). Ayrıca, bu dönemde devlet erkanının kent merkezi ile sayfiyeler arasındaki gidiş gelişler padişahın iznine tabidir. Devlet Arşivleri Başkanlığı Osmanlı Arşivi'nde bulunan göç fermanları 1851-1891 yılları arasına tarihlenmektedir ((DABOA, İ.. DH., 648/45041, 1872; DABOA, İ..DH., 488/33009, 1862; DABOA, A.}MKT.MHM., 217/87, 1861; DABOA, A.}MKT.MHM., 182/3, 1860; DABOA, A.}MKT.MHM., 87/63, 1856; DABOA, İ..DH., 342/22556, 1856, DABOA), İ..DH., 319/20632, 1855).

I. Dünya Savaşı sonrası dönem, İstanbul'un sayfiye bölgelerindeki köşk ve Boğaziçi yalıları için dönüşümün başlangıcını işaret etmiştir. Bu dönemde, ekonomik zorluklar ve sosyal değişimler, bu tarihi ve mimari değeri yüksek yapıların bakım ve korunmasına olan ilgiyi azaltmıştır. Giz (1988) ve Türker (2006) tarafından aktarılan anekdotlar, ekonomik sıkıntılar nedeniyle ailelerin sahip oldukları sayfiye evlerini kısmen kiraya vermeye başladıklarını göstermektedir. Giz'in (1988) anlattığı üzere, Tahsin Paşa gibi yoksulluğa düşen bireyler, varlıklarını idame ettirebilmek için köşklarini parça parça kiraya vermekte, bu durum yapıların bakımsız kalmasına neden olmaktadır (Giz, 1988). Türker (2006) ise, 1930'larda Tarabya'daki yaşamdan bahsederken, yaz aylarında evin bir bölümünün aile tarafından kullanılıp geri kalan kısmının kiraya verilmesinin yaygın bir pratik olduğunu belirtmektedir (Türker, 2006).

Bu süreç, İstanbul'un sayfiye bölgelerindeki sosyoekonomik ve kültürel dönüşümü, aynı zamanda mimari ve kentsel dokunun değişimini de gözler önüne sermektedir. I. Dünya Savaşı sonrası dönemin zorlukları, ekonomik koşulların yanı sıra toplumsal değerlerde ve yaşam tarzlarında meydana gelen dönüşümleri de teşvik etmiştir, bu da sayfiye kültüründe ve konut tercihlerinde belirgin değişikliklere yol açmıştır.



## 2. Sayfiye Konutunun Mimari Özellikleri

### 2.1. Osmanlı Dönemi

Osmanlı Devleti'nin İstanbul'u fethinden sonra, şehrin sınırları hızla genişlemiş ve yeni yerleşim alanları oluşmaya başlamıştır. Bu süreçte, Haliç, Kağıthane, Salıpazarı, Kabataş, Ortaköy ve Kuruçeşme gibi semtler, İstanbul'un ilk sayfiye bölgeleri olarak gelişmiştir. Bu semtler, doğal güzellikleri, su kaynaklarına yakınlıkları ve serin iklimleriyle dikkat çekmiş ve özellikle yaz aylarında dinlenme ve sosyal etkinlikler için ideal mekânlar haline gelmiştir.

19. yüzyılın ortalarından itibaren ulaşım olanaklarının gelişmesiyle birlikte, İstanbul'daki sayfiye alanlarının önemli ölçüde genişlemiştir. Demiryolu, deniz ulaşımı ve daha sonra kara yollarının gelişmesi, Boğaziçi, Adalar, Çamlıca, Altunizade, Bulgurlu, Moda, Kalamış, Fenerbahçe, Caddebostan, Suadiye, Göztepe, Bostancı, Yeşilköy ve Bakırköy gibi bölgelerin de sayfiye alanları olarak gelişmesine yol açmıştır. Bu gelişme, sayfiye kültürünün İstanbul'un daha geniş bir alanına yayılmasını sağlamış ve bu bölgelerde çeşitli mimari yapıların, özellikle köşkler, yalılar ve kasırların inşa edilmesine zemin hazırlamıştır.

Bu yeni sayfiye alanları, Osmanlı elitleri ve burjuvazisi için hem sosyal statü göstergesi hem de yaz aylarında şehir merkezinin yoğunluğundan kaçış noktaları olmuştur. Ulaşım altyapısındaki iyileşmeler, sadece zengin kesimlerin değil, aynı zamanda daha geniş halk kesimlerinin de bu bölgelere erişimini kolaylaştırmıştır. Böylelikle, sayfiye kültürü, İstanbul'un sosyal ve kültürel yaşamında önemli bir yer edinmiş, şehrin kentsel gelişiminde belirleyici bir rol oynamıştır.

İstanbul'un fethinden itibaren başlayan ve 19. yüzyılın ortalarından itibaren hızlanan bu süreç, şehrin sayfiye bölgelerinin hem fiziksel hem de toplumsal yapısını şekillendirmiştir. Bu bölgelerdeki mimari ve sosyal gelişmeler, İstanbul'un tarihsel ve kültürel dokusuna önemli katkılarda bulunmuş ve şehrin bugünkü kimliğinin oluşmasında önemli bir etken olmuştur. Osmanlı sayfiye evlerinin tarihçesi, topluma katkısı, mimari, cephe, plan ve malzeme özellikleri ile kent bütünü içindeki konumları, bu yapıların sadece mimari zenginliğini değil, aynı zamanda toplumsal ve kültürel bağlamdaki önemini de ortaya koymaktadır. Bu yapıların her biri, Osmanlı Dönemi İstanbul'unun sosyal yapısına ve kentsel gelişimine ışık tutmakta, şehrin tarihsel kimliğinin şekillenmesinde önemli rol oynamaktadır.

Osmanlı Dönemi'nde İstanbul'un sayfiye alanlarında inşa edilmiş konut tipleri, konumlarına, kullanıcılarının kimliklerine ve yapıların boyutlarına bağlı olarak çeşitlilik göstermektedir. Bu çeşitlilik, yalı, köşk, saray, sahil sarayı, sahil-hane ve kasır gibi farklı terimlerle ifade edilmiştir. Her bir yapı türünün özelliklerini detaylı bir şekilde ele almak, bu yapıların toplumsal, ekonomik ve kültürel bağlamdaki önemini daha net bir şekilde ortaya koymaktadır. Bu nedenle, bu yapı tiplerini bireysel olarak incelemek, konunun daha iyi anlaşılmasını sağlayacaktır.

**Yalı:** Yalı kavramı, Celal Esad Arseven'e göre denizin kıyısını yaladığı, yani sahile vurduğu yerlerde bulunan ev ve konakları ifade etmektedir (Aysel, 2004). Bu tanım, aynı zamanda deniz kenarında yer alan ve "yalısaray" veya "sahilsaray" olarak adlandırılan saray yapıları için de geçerlidir. Osmanlı Tarih Deyimleri ve Terimleri Sözlüğü, "yalı"yı deniz kıyısında bulunan ev ve konaklar için kullanılan bir terim olarak belirtmektedir (Pakalın, 1993). Türk dilinin etimolojik incelemeleri, "yalı" kelimesinin Yunanca "gialos/aigialos" (kıyı) kelimesinden evrilerek Türkçeye "yalos/yialı/yalı" olarak geçtiğini ve kıyıda inşa edilen evleri tanımladığını göstermektedir (Eyüboğlu, 2022).

Türk mimarisi ve kültür tarihinde önemli bir yer tutan "yalı" terimi, tarihsel ve kültürel anlamda derin bir öneme sahiptir. Bu yapıların en belirgin mimari özellikleri, dış cephelerindeki ahşap işçiliği, özellikle arka bölümlerinde yer alan geniş bahçe ve korular ile denize doğrudan erişimi sağlayan özel iskeleler ve kayıkhanelerdir (**Şekil 1**). Yalılardan daha büyük ve daha görkemli olan yapılar ise "yalı-saray" veya "sahil-saray" olarak adlandırılmaktadır. Bu yapılar, genellikle saray komplekslerinin bir parçası olarak hükümdarlar ve önemli devlet adamları tarafından hem konut hem de devlet işleri için kullanılmıştır. Osmanlı İmparatorluğu Dönemi'nde, sahil sarayları sadece konut olarak değil, devletin yönetildiği kritik

merkezler olarak da hizmet vermiştir (Kuban, 2017). 19. yüzyılın ortasından itibaren ahşap yapıların yanı sıra kagir malzeme ile inşa edilmiş sahil sarayı örnekleri de bulunmaktadır (**Şekil 2**).

Tarihi ve estetik değerleriyle ön plana çıkan yalı ve sahil sarayı yapıları, özellikle İstanbul'da Boğaziçi'ne benzersiz bir estetik değer katmakta ve zengin bir kültürel mirasın günümüze ulaşmasını sağlamaktadır. Bu yapılar, Türk mimarisinin ve kültürel yaşamının ayrılmaz bir parçası olarak, tarihin ve estetiğin birleştiği önemli simgeler olarak kabul edilmektedir.



**Şekil 1.** Ahmet Afif Paşa Yalısı-Yeniköy (URL 2)

**Köşk:** Türk mimarlık terminolojisinde, "köşk" kelimesi, genel olarak bir saray veya konak kompleksi içerisinde yer alan ve ana yapıdan bağımsız olarak inşa edilmiş, sürekli kullanılmayan küçük yapılar için kullanılmaktadır (Hasol, 2017). Bu terim ayrıca, Türk mimarisinde gezi veya tatil amacıyla yapılmış, bağımsız küçük ev yapılarını ifade etmek için de kullanılır. "Köşk" kelimesi, Farsça kökenli olup, çoğunlukla kırsal alanlarda, açık mekânlarda veya bahçeler içinde bulunan bağımsız evleri veya yazlık yapıları tanımlamaktadır (URL 4). Köşkler, bir sarayın bölümü ya da özel bir ek olarak tasarlanabilirken, bazı durumlarda kameriye, çardak, mahfil veya hünkâr odası gibi çeşitli işlevleri üstlenebilirler (Eldem, 1969). Bu dönemde İstanbul'da "köşk" kavramı, özellikle padişah, saray mensupları ve şehrin zengin aileleri tarafından, şehir merkezinden uzakta inşa edilmiş ve genellikle yazlık olarak kullanılan, çoğunlukla ahşap gösterişli yapılar için tercih edilmiştir (**Şekil 3**).



**Şekil 2.** Beylerbeyi Sarayı (URL 3)

**Konak:** Konak, Osmanlı Dönemi'nde yerleşik konut yapılarını tanımlamak için kullanılan bir terim olup, sayfiye konutu niteliği taşımamaktadır (Hasol, 2017). Göçebe Türk yaşam biçiminin bir ürünü olarak ortaya çıkan ve "konmak" ile "konaklamak" fiillerinin köklerinden türeyen bu sözcüğün, zamanla yerleşik düzenin büyük konutlarını tanımlamak için kullanılması dikkat çekicidir (Kuban, 1994). Bu bağlamda, "konak" kelimesi, sadece mimari bir yapıyı değil, aynı zamanda Türk toplumunun yerleşik yaşama geçiş sürecini ve bu sürecin kültürel dinamiklerini de ifade eden zengin bir kavram olarak ele alınmaktadır. "Konak" terimi, Türk mimarlık terminolojisi içinde özgün bir yer tutar. İstanbul özelinde, bu büyük ve sürekli oturlan konutlar, Türk sosyal ve kültürel yaşamındaki değişimleri, aile yapısını ve sosyal hiyerarşiyi yansıtan önemli mekânlardır (**Şekil 4**).

Osmanlı Dönemi'nde İstanbul'daki konut yapılarının sınıflandırılması, özellikle yapıldıkları konumlara ve kullanıcılarına bağlı olarak yapılmıştır. Yalılar ve köşkler çoğunlukla ahşap malzemedir; buna karşın, konaklar yapıldıkları bölgelere göre kâgir malzemedir de inşa edilmiştir. Yalıların en belirgin özelliği, ulaşımının deniz yoluyla sağlanmasıdır. Yalılar ısıtma sistemlerinin olmaması nedeniyle yaz mevsiminde kullanılmak üzere yapılmıştır (Kuban, 2017). Yalılar ve köşkerlerin genel tasarımlarında konaklardan farklılıklar bulunmamaktadır. Yazlık köşk ve yalılarda, zemin katlarda geniş bahçe veya deniz manzaralı odalar bulunmaktadır. Ayrıca yapıların sofaları bir ya da birkaç yönden bahçeye ya da denize doğru açılmaktadır (Eldem, 1969).

Sedad Hakkı Eldem'in "Boğaziçi Yalıları" adlı eserinde belirttiği gibi, yalılar sadece Boğaziçi'ne özgü bir yapı tipi değildir. İstanbul'un diğer bölgelerinde, Haliç'te, Edirne'de Kirişhane'de, Selanik'te, Tophane sahilinde, Yeşilirmak kıyısında (**Şekil 5**) ve daha başka yerlerde de yalılar bulunmaktadır. 19. yüzyılın sonlarına doğru İzmir, İskenderun ve Beyrut gibi şehirlerde, sahil boyunca düzenlenmiş, deniz dolgusuyla rihtim oluşturulmuş ve bu rihtimler boyunca evler inşa edilmiştir. (Eldem, 1993). Ancak, yine de "yalı" terimi kullanıldığında genellikle Boğaziçi'ndeki yalılar akla gelmektedir.





Şekil 3. Darcan Köşkü-Yeşilköy (URL 5)



Şekil 4. Süleymaniye'de konak (URL 6)



Osmanlı Devleti'nde 19. yüzyılın ortalarına kadar kent içinde ve sayfiye bölgelerinde görülen konak, yalı ve köşk gibi bütün konut tiplerinde çoğunlukla ahşap malzeme kullanılmıştır (Kuban, 2017). Ancak bu döneme kadar kentin nüfusunun artması ve yerleşimin yoğunlaşması nedeniyle, 19. yüzyılda önceki dönemlerden daha büyük yangınlar çıkmıştır. Bu nedenle yönetim, yapılaşmayı kagir inşaata çevirmek istemiş ve bu doğrultuda yasalar çıkarmıştır (Tekeli, 2013). Ayrıca 1850'lerden itibaren, özellikle Dolmabahçe Sarayı'nın yapılma süreciyle, yönetim eliyle yapılan sahil sarayı, kışlık saray ya da kasır gibi bütün konut nitelikli yapılarda kagir yapım tekniği kullanılmaya başlanmıştır. Ancak halkın tercihini genel olarak değiştirmek mümkün olmamıştır. Bu nedenle 19. yüzyıl ortasından itibaren, kagir malzeme kullanılması konusundaki yasalar zaman zaman çıkarılan başka yasalarla delinmiştir (Özcan, 2006). Sonuçta da 1882'de çıkarılan Ebniye Nizamnamesi'nde İstanbul kent merkezi ve sayfiye olmak üzere ikiye ayrılarak, sayfiye bölgelerinde ahşap yapı yapılması serbest bırakılmıştır. Kent içinde ise, yangın tehlikesi nedeniyle kagir inşaat yapma zorunluluğu devam ettirilmiştir (Çelik, 1986; Ergin, 1995). Bu dönemde halk arasında ahşap malzemenin tercih edilme nedenlerinin başında, ahşabın ucuz olması, ahşap yapının hızlı inşa edilmesi ve yazları serin olması ile depreme karşı dayanıklı olması gelmektedir.



**Şekil 5.** Yalıboyu evleri-Yeşilirmak kıyısı-Amasya (URL 7)

**Kasır:** Osmanlı İmparatorluğu'nda, "kasır" adı verilen yapılar, genellikle kent merkezlerinin dışında, kırsal bölgelerde veya su kenarlarında yer alan, güvenlik açısından korunaklı mekânlar olarak tanımlanmaktadır (Hasol, 2017). Bu yapılar, saraylara kıyasla daha küçük, ancak köşklere göre daha büyük boyutlardadır ve zaman zaman camiler veya kışlalar gibi yapıların yanına inşa edilmişlerdir. Yeni Cami Hünkâr Kasrı ve Humbarahane Kasrı, bu tür kullanımlar için verilebilecek örnekler arasında yer almaktadır. Sağdıç'a göre, "kasır" terimi, özellikle Osmanlı padişahlarının binışleri sırasında dinlenme amacıyla inşa ettirdikleri, köşklere büyük yapıları ifade etmek amacıyla kullanılmıştır (Sağdıç, 2006). İhlamur Kasırları (Şekil 6), Küçüksu Kasrı ve Maslak Kasırları, bu bağlamda incelenebilecek örneklerden bazılarıdır.

**Saray:** "Saray" kelimesi, hükümdarların veya devlet başkanlarının ikametgâhı olarak kullanılan büyük yapıları tanımlar ve Farsça kökenli bir terimdir (Eldem, 1969). Akademik literatürde bu kavram, "palace" veya "court" olarak karşılık bulur. Osmanlı literatüründe, saray kavramı sıklıkla "Sarayı Hümayun" şeklinde geçmektedir. "Hümayun" kelimesi Osmanlıca sözlüklerde "mübarek, kutlu, padişaha ait" anlamlarına gelir ve padişahın mülkiyetini vurgular (URL 4). Padişaha ait sarayların yanı sıra, Boğaziçi kıyılarında inşa edilen ve padişah ailesi üyelerine ait olan yapılar da "Sahil Sarayı Hümayunu" olarak adlandırılmıştır.

Sağdıç (2006) tarafından Cumhurbaşkanlığı Osmanlı Arşivi'ndeki belgelerin detaylı analizine dayanarak yapılan sınıflandırmaya göre, Osmanlı İmparatorluğu döneminde sultanların kullanımındaki saraylar, işlevsel özelliklerine göre üç temel kategori altında değerlendirilmektedir. Bu kategoriler; geniş bir idari yapılanmayı ve tam bir teşkilatı barındıran "Tam Teşkilatlı Yönetim Sarayları", sultanların mevsimsel göçleri sırasında kullanıldığı belirtilen "Göç Sarayları" ve sultanların biniş etkinlikleri için özel olarak tasarlanmış "Biniş Sarayları" olarak tanımlanmaktadır. Bu sınıflandırma, sarayların sosyal ve yönetsel rollerini, aynı zamanda Osmanlı sultanlarının yaşam tarzları ve yönetim biçimlerine dair önemli ipuçları sunmaktadır.



**Şekil 6.** Merasim Köşkü-Ihlamur Kasrıları (URL 8)

"Tarih-i Raşid ve Zeyli" eseri, Osmanlı İmparatorluğu Dönemi'nde 1660 ile 1729 yılları arasında kullanılan sayfiye saraylarının ayrıntılı bilgilerini içermektedir. 1660-1703 yılları arasında Edirne, Çatalca ve Beşiktaş Sahilsarayı gibi saraylar yazlık olarak kullanılmıştır. Bu saraylar, Osmanlı sultanlarının yaz dönemlerinde tercih ettiği serin ve stratejik mekânlar olarak kaydedilmiştir. 1703-1722 yılları arasında ise Tersane Bahçesi, Aynalıkavak Sarayı, Karaağaç Bahçesi ve İmrahor Kasrı gibi mekânlar kullanılmıştır. 1722-1729 yılları arasında Sadabad Sarayı, Emnabad Sarayı (Fındıklı) ve Neşetabad Sarayı (Ortaköy) gibi yeni yazlık mekânlar öne çıkmıştır. Özellikle Sadabad Sarayı, sultanların yaz aylarını geçirdiği önemli bir merkez olarak öne çıkmıştır (Raşid Mehmet Efendi ve Çelebizade İbrahim Asım Efendi, 2013). Avrupa'ya gönderilen ilk elçi olan Yirmisekiz Çelebi Mehmet'in Fransa'daki gözlemlerine dayanan anlatıları, Kâğıthane düzenlemeleri ve Sadabad Sarayı'nın inşasını etkilemiş, bu da sayfiye yaşamının erken bir modelini oluşturarak yeni bir yaşam tarzını temsil etmiştir (Hürel, 2012).







**Tablo 2.** Osmanlı Dönemi Sayfiye Konutları-Konum-Malzeme ve Kullanıcı Analizi

Yapı Türü	Kullanıldığı Dönem	Konum	Strüktür	Kullanıcı
Yalı	Yaz ayları	Deniz kıyısı	Çoğunlukla ahşap, kagir örnekler de var	Genel
Köşk	Yaz ayları	Kırsal/Ormanlık Alanlar	Çoğunlukla ahşap, kagir örnekler de var	Genel
Kasır	Yaz ayları	Deniz kıyısı/Ormanlık Alanlar	19.yy. öncesi ahşap, sonrasında kagir	Padişah ve devlet erkani
Saray	Saray türüne göre sürekli kullanım ya da yaz ayları	Belirgin bir konum özelliği yok	19.yy. öncesi ahşap, sonrasında kagir	Padişah ve devlet erkani
Sahil sarayı	Yapıldığı dönem ve bulunduğu bölgeye göre sürekli kullanım ya da yazlık kullanım	Deniz kıyısı	19.yy. öncesi ahşap, sonrasında kagir	Padişah ve devlet erkani

## 2.2. Cumhuriyet Dönemi

Osmanlı İmparatorluğu'nun sona ermesi ve ardından 1923'te Cumhuriyet'in kurulmasıyla başlayan Cumhuriyet Dönemi, Türkiye'nin pek çok alanda önemli değişimlere tanıklık ettiği bir dönem olmuştur. Bu süreçte, dışa kapalı ve geniş aile yapısı yerini daha küçük çekirdek aile yapısına bırakmıştır (Faroqhi, 1998). Aile yapısındaki bu değişim, geleneksel konut yapılarına da yansımış ve sayfiye bölgelerindeki konut tasarımlarını etkilemiştir. Konutta tuvalet, banyo ve mutfak gibi alanlar tek bir çatı altında toplanmış, yatma, yeme, oturma ve yıkanma gibi geleneksel faaliyetlerin ayrılmasıyla yeni bir düzen oluşmuştur (Hasol, 2017). Konut mimarisindeki bu değişimlerde, teknolojinin gelişimi önemli bir etken olmuştur. İnşaat teknikleri, yapı malzemeleri ve mimari yaklaşımlardaki değişimler, konut tasarımını şekillendirmiştir. Geleneksel ahşap ve taş yapıların yerini betonarme malzemeler ve modern mimari almıştır (Kırcı, 2013). Ortaya çıkan yeni sayfiye konutunun adı "villa"dır.

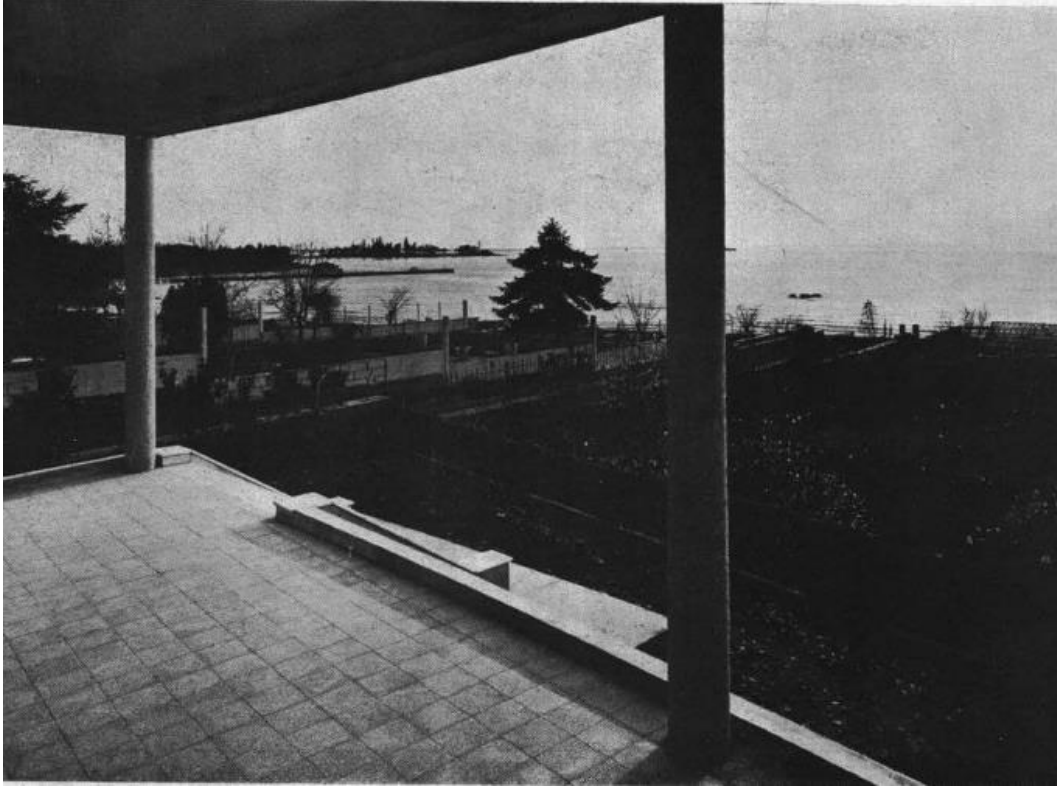
Cumhuriyet Dönemi Türkiye'sinde sosyal ve kültürel dönüşümler çerçevesinde, sayfiye konutları modern yaşamın önemli simgelerinden biri haline gelmiştir. Bu bağlamda, Florya Atatürk Köşkü, dönemin en çarpıcı sayfiye yapılarından biri olarak dikkat çeker. Köşk, Mustafa Kemal Atatürk'ün kişisel tercihleri ve sağlık sorunları nedeniyle inşa edilmiş ve Florya'nın İstanbul'un önde gelen sayfiye bölgelerinden biri olarak gelişiminde kilit bir rol oynamıştır (Akozan, 1996). Atatürk'ün, Florya plajında genel halkla bir arada vakit geçirmesi, bu bölgeyi sadece bir dinlenme ve eğlence alanı olmanın ötesine taşıyarak, Cumhuriyet döneminin sosyal yaşam anlayışının ve modernleşme ideallerinin somut bir örneği haline getirmiştir. Bu etkileşim, Florya'nın sosyal tarih açısından önemli bir yer edinmesini sağlamış, aynı zamanda Cumhuriyet'in toplumsal bütünleşme ve halka açık alanların teşvik edilmesi yönündeki çabalarını yansıtmıştır (Zürcher, 2004; Yılmaz, 2010). Bu durum, Cumhuriyet Dönemi İstanbul'unun sosyal ve kültürel yapısını anlamada ve dönemin modernleşme süreçlerinin toplum üzerindeki etkilerini değerlendirmede özel bir öneme sahiptir.

Villalar, özellikle geniş teras ve balkonlara sahip olmaları ile dikkat çekmektedir. Bu özellik, açık hava mekânlarının yaşam alanlarına entegrasyonunun önemini vurgular. Ayrıca, yapıların deniz ya da manzaraya yönelik balkon ve terasları, estetik değerlerinin yanı sıra fonksiyonel önemlerini de ortaya koyar (Sayar, 1936, 1937a; Kaynak, 1936; Mortaş, 1935, 1936). (**Şekil 8 ve 9**)

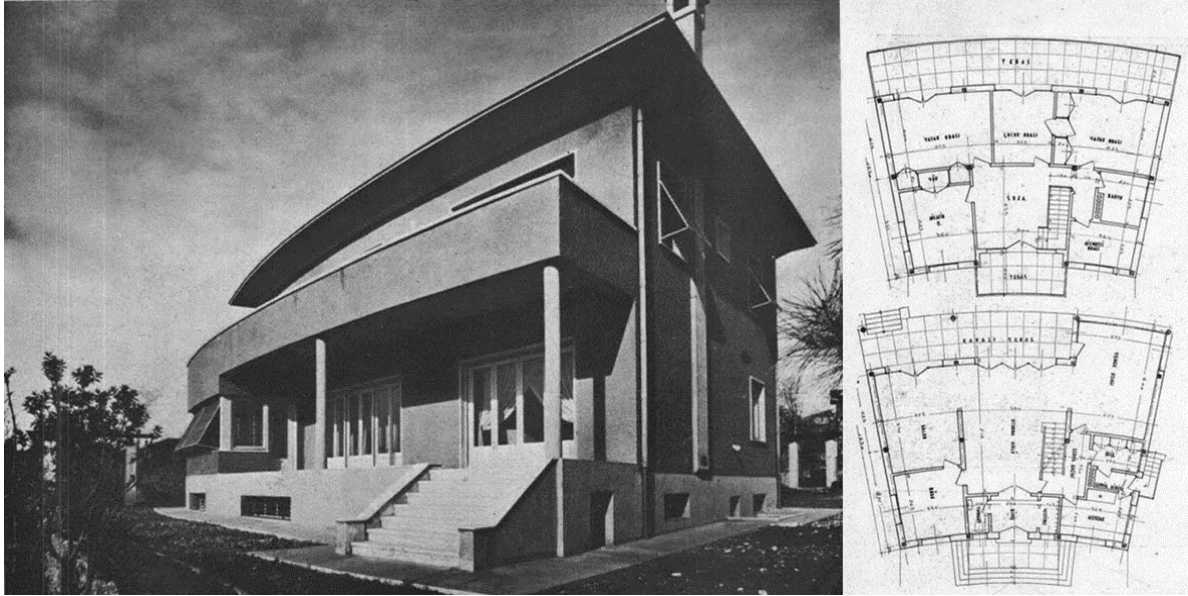
Yapıların deniz cephesini genişletmek için eğrisel formlar kullanmış olmaları (Sayar, 1937a), teras, balkon ve çıkmaların tasarımındaki yenilikçi yaklaşımı (Kahyaoğlu, 1933; Mortaş, 1935, 1936) gösterir. Bu yaklaşım, yapıların sakinlerine geniş bir perspektif sunarak çevrelerini daha derinlemesine deneyimlemelerini sağlamaktadır (**Şekil 10**). Sayfiye konutlarının genellikle geniş bahçeler içinde yer alması, bu yapıların doğal çevreyle olan uyumunu vurgular (**Şekil 11**). Konutların çoğunlukla bodrum+zemin+1 katlı olması ve kırma çatı ile geniş saçaklara sahip olmaları, dönemin mimari karakteristiğini yansıtmaktadır (Nazif, 1932; Erkan, 1934; Mortaş, 1936; Sayar, 1937c; Asal, 1939; Kahyaoğlu, 1933; Arkan, 1940).



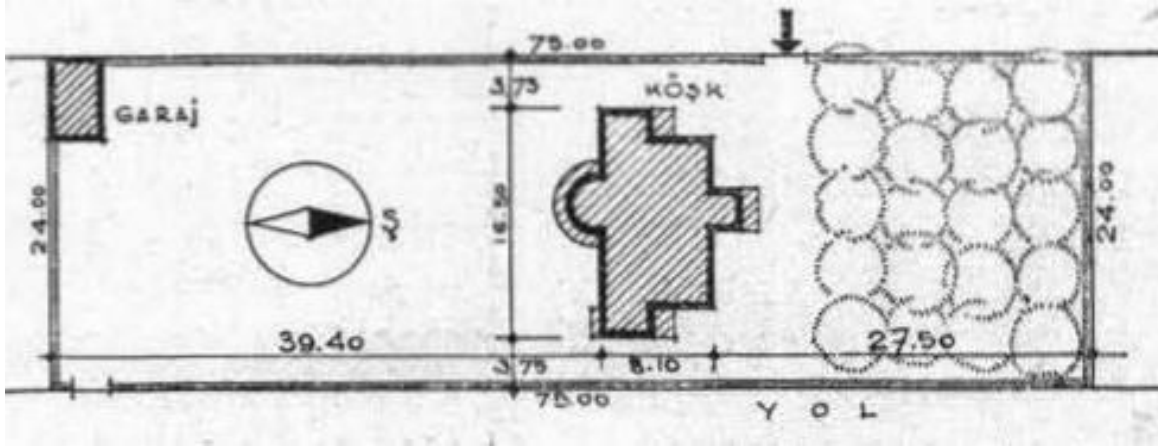
**Şekil 8.** Dr. İhsan Sami Evi-Suadiye (Erkan, 1934)



Şekil 9. Kalamış'ta Villa (Sayar, 1937a)



Şekil 10. Kalamış'ta Villa (Sayar, 1937a)



Şekil 11. Erenköy'de Villa (Mortaş, 1936)

1930'lardan itibaren, sayfiye konutlarında çoğunlukla betonarme yapım sistemi tercih edilmesine rağmen kagir örnekler de görülmektedir (Nizamettin, 1934). Zemin kattaki teraslar üzerinde veya bahçede betonarme pergolaların yer alması, açık yaşam alanlarının zenginleştirilmesine yönelik bir yaklaşımı işaret eder (Erkan, 1934; Arkan, 1940). Ayrıca, yuvarlak ve kare kesitli kolonlar bu yapıların mimari detaylarında önemli bir yer tutmaktadır (Sayar, 1936; Mortaş, 1936; Asal, 1939) (Şekil 12).

Cephe tasarımında dikdörtgen pencerelerin yanı sıra yuvarlak pencereler de tercih edilmiştir (Sayar, 1936; Arkan, 1940). Pencerelerde panjur kullanılması ve balkonların üstünün saçaklarla kapatılması, yazlık kullanım ihtiyaçlarına yönelik tasarım kararlarının bir yansımasıdır (Sayar, 1937a, 1937b; Gorbon, 1938) (Şekil 13 ve 14). Bahçelerdeki özenli peyzaj düzenlemeleri ve heykel kullanımı, yapıların estetik değerine katkı sağlamaktadır (Sayar, 1937a, 1937c) (Şekil 15). "Kış bahçesi" çıkıntıları olarak adlandırılan ve üç cephesi cam ve üzeri balkon olan yapılar, mevsimlere bağlı olarak değişen yaşam alanları sunarak, konutların mekânsal çeşitliliğini artırmaktadır (Sayar, 1937c) (Şekil 16).

İstanbul'un Cumhuriyet Dönemi sayfiye konutları, geniş ve işlevsel dış mekân alanları, doğal çevreyle uyumlu konumlandırılmaları, yenilikçi mimari formlar ve malzeme kullanımındaki çeşitlilik ile dönemin mimari eğilimlerini ve yaşam tarzını yansıtan özgün yapılar olarak nitelendirilebilir. Evlerin kat kat kiraya verilebilir biçimde tasarlanması (Mortaş, 1935; Adil, 1936; Mortaş, 1936; Asal, 1939), bu yapıların sadece tatil amacıyla değil, aynı zamanda ekonomik bir kaynak olarak da değerlendirildiğini gösterir. Bu durum, sayfiye konutlarının sadece mimari açıdan değil, aynı zamanda sosyoekonomik bir işlevsellik taşıdığını da kanıtlar.

Konutlarda kullanılan balkon ve teras korkuluklarında metalin tercih edilmesi (Asal, 1939), dönemin teknolojik olanaklarına ve estetik tercihlerine uygun bir malzeme seçimidir. Bu detay, yapıların dış mekân tasarımında modern malzemelerin kullanımı ve mimari detaylara gösterilen özeni yansıtarak, dönemin estetik anlayışının bir parçası olarak değerlendirilebilir.

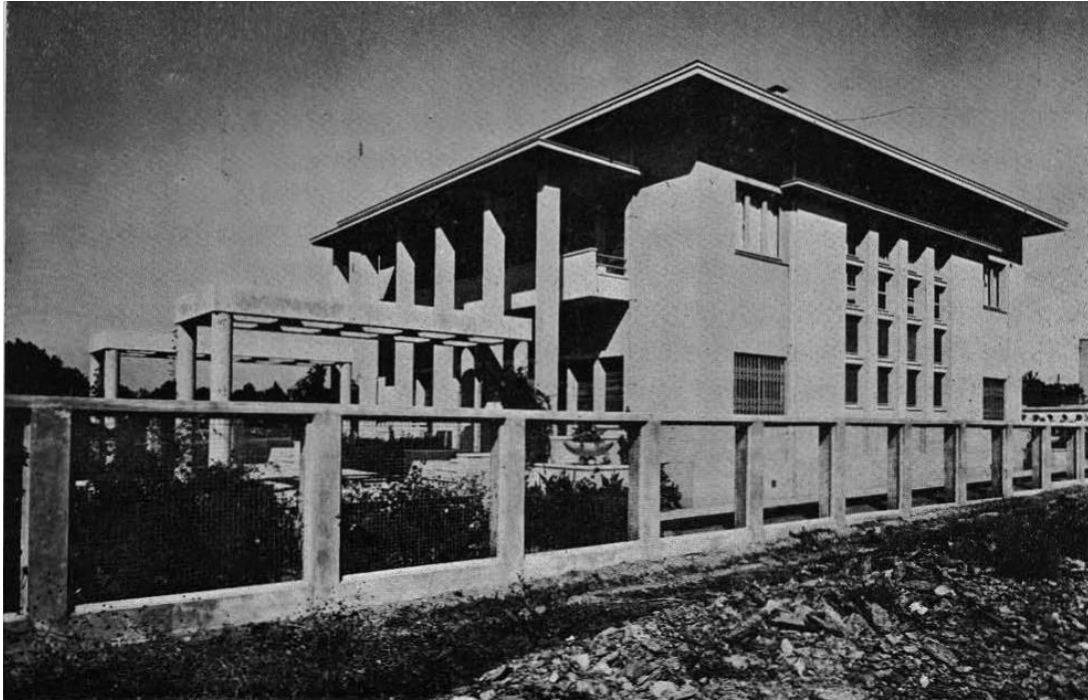
İstanbul'un sayfiye bölgelerinde 1940-1950 yılları arasında ortaya çıkan yüzer evler, dikkat çekici bir örnek olarak öne çıkmaktadır. Bu evler, yaz aylarında kullanılmak üzere deniz yapıları standartlarına göre tasarlanmış olup, kış aylarında karaya alınan yapılar olarak işlev görmektedirler (Yapanar, 1939; Yapanar, 1947). İlk örnekleri Mimar Ahsen Yapanar tarafından 1939 yılında tasarlanmış olup, her yıl sınırlı sayıda üretilmişlerdir. Örneğin, 1939'da tasarlanan ilk yüzer ev, 8,5m\*3,00m'lik bir platform üzerine inşa edilmiş ve içerisinde yatak odası, mutfak, tuvalet ve teras gibi mekânlar bulunmaktadır (Yapanar, 1939) (Şekil 17 ve 18). İstanbul'daki yüzer evlerle ilgili en son kaynak 1947 yılına aittir ve bu dönemde üretilen iki yüzer evin boyutları ve özellikleri hakkında bilgi vermektedir (Yapanar, 1947). Bu yüzer evler, Denizcilik Bankası tarafından müşterilere çekilişle hediye edilmiş ve sınırlı sayıda üretilmiştir (Şekil 19). Bu konseptin bir örneği de Mimar Melih Koray tarafından tasarlanan "Yüzer Köşk"tür (URL 9).



14 Kasım 1964 tarihinde onaylanan 1/5000 ölçekli Umumi Kat Nazım Planı ve 23 Haziran 1965 tarihinde yürürlüğe giren Kat Mülkiyeti Yasası, sayfiye bölgelerinde apartmanların da görülmeye başlamasına neden olmuştur (Tekeli, 2013). 1965-1980 döneminde özellikle orta gelir grubuna mensup halk arasında sayfiye bölgelerinde apartman dairesi sahibi olmak, sayfiye evi sahibi olmanın bir yolu olarak görülmüştür. Bu dönemde gelişen sayfiye bölgelerinde yapılan apartmanların büyük çoğunluğu yazlık kullanım amacıyla yapılmıştır (Bir ve İzgi, 1957) (Şekil 20).

Aynı dönemde, İstanbul'da sayfiye konutu türü olarak görülen villa ve apartmanlar birlikte tasarlanarak yazlık konut sitelerini oluşturmuştur (Okan, 1975; Şanlı, 1970; Bozkurt vd. 1976). Örneğin, İstanbul'un Cumhuriyet Dönemi sayfiye bölgeleri olan Kartal, Pendik, Maltepe, Tuzla, Florya, Silivri ve Yalova (Şekil 21) gibi yerlerde yoğun olarak yapılan yazlık site örnekleri bulunmaktadır.

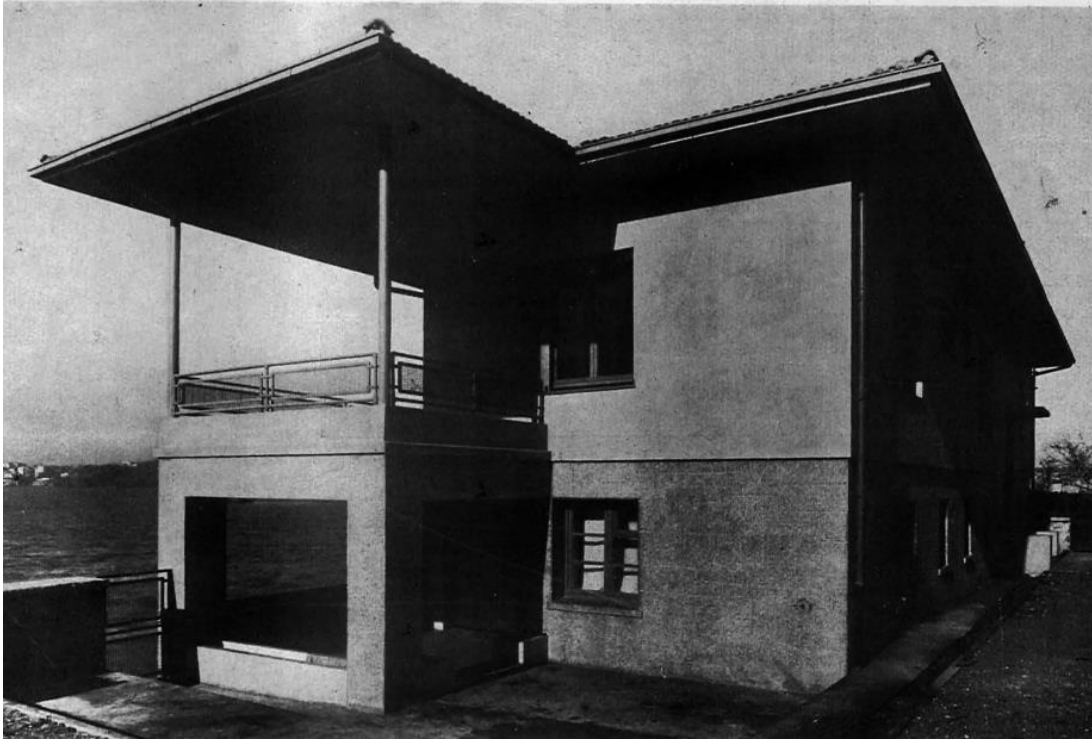
Ancak, 1990'lı yıllardan itibaren Marmara Denizi'nde artan kirlilik ve kıyı hattında biriken yapı stoğu, sayfiye yaşamını ve sayfiye evi sahibi olmayı büyük ölçüde farklı alanlara yönlendirmiştir. Bununla birlikte, İstanbul'un Adalar, Kumburgaz, Sarıyer, Büyükçekmece, Silivri ve Şile gibi ilçelerinde sayfiye yaşamı ve denize girme alışkanlığı sınırlı da olsa devam etmektedir. Marmara Adaları, Çınarcık, Biga, Erdek, Kefken, Karasu ve Şarköy gibi İstanbul'a yakın konumlardaki sayfiye bölgeleri ise yaz aylarında İstanbul halkı tarafından kullanılan önemli sayfiye bölgeleridir.



Şekil 12. Beton pergole, daire ve kare kesitli kolonlar-Suadiye (Arkan, 1940)

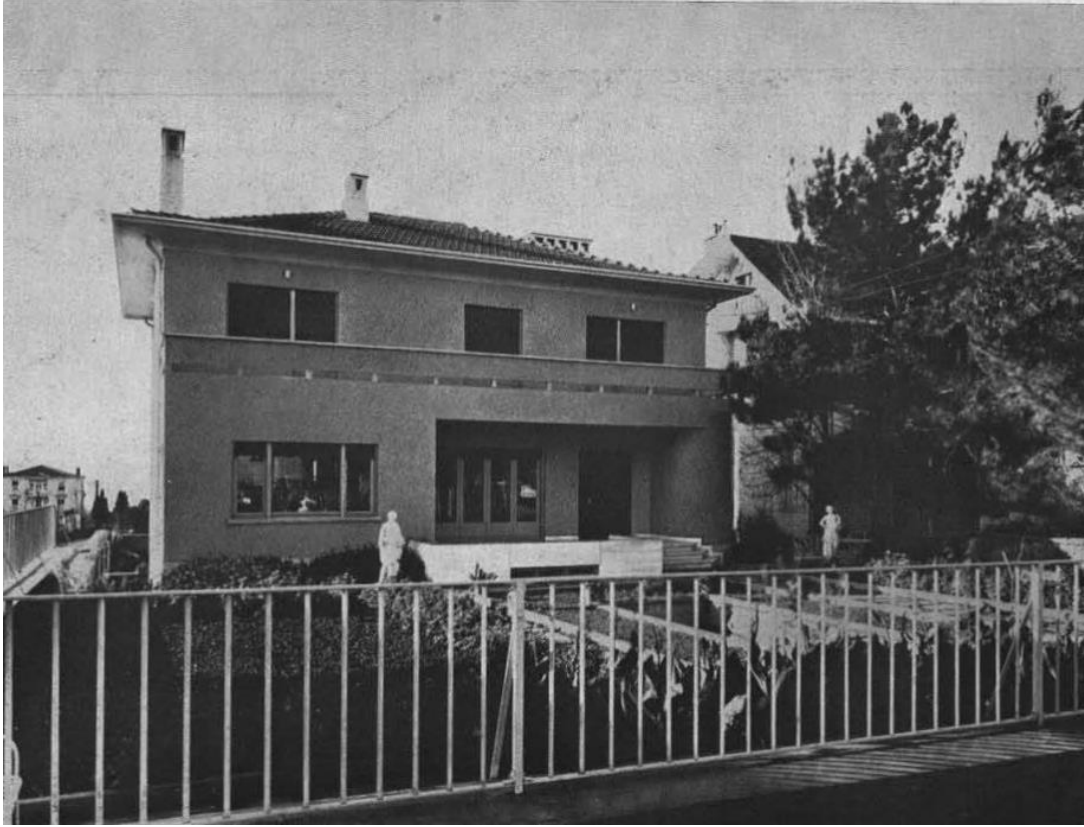


Şekil 13. Pencereleerde panjur kullanımı, Kalamış (Sayar, 1937b)

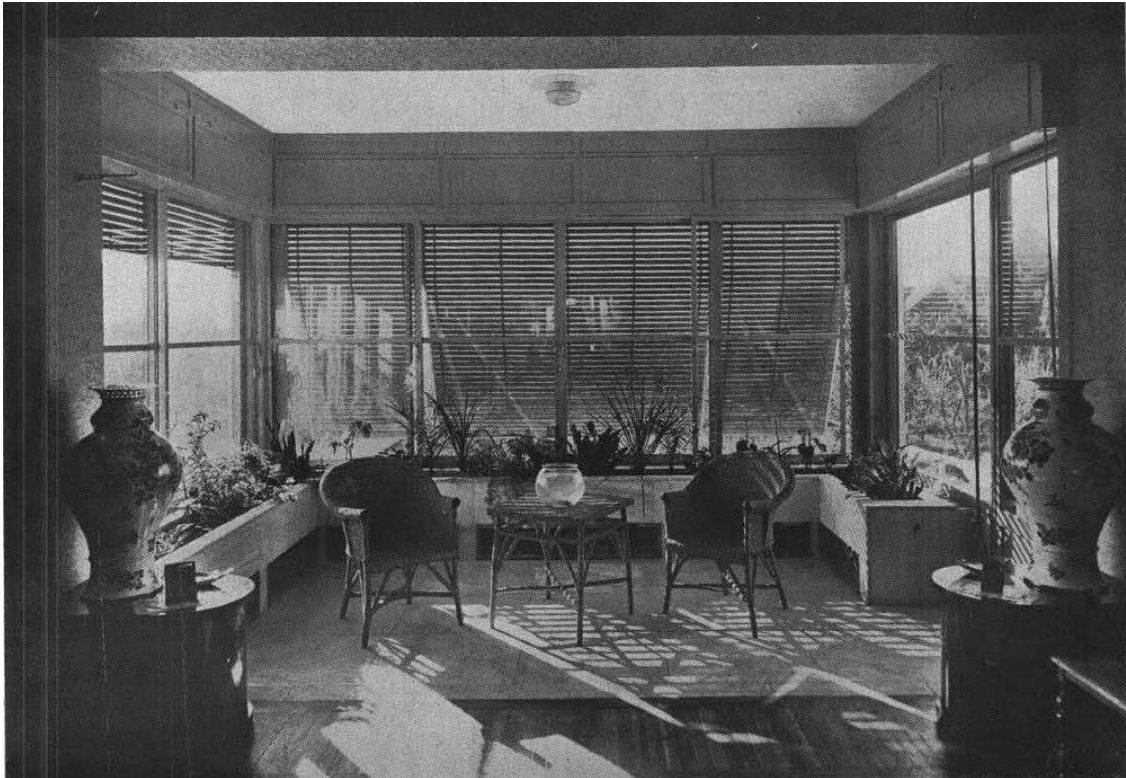


Şekil 14. Balkon üstünde geniş saçaklar-Kalamış'ta Villa (Gorbon, 1938)

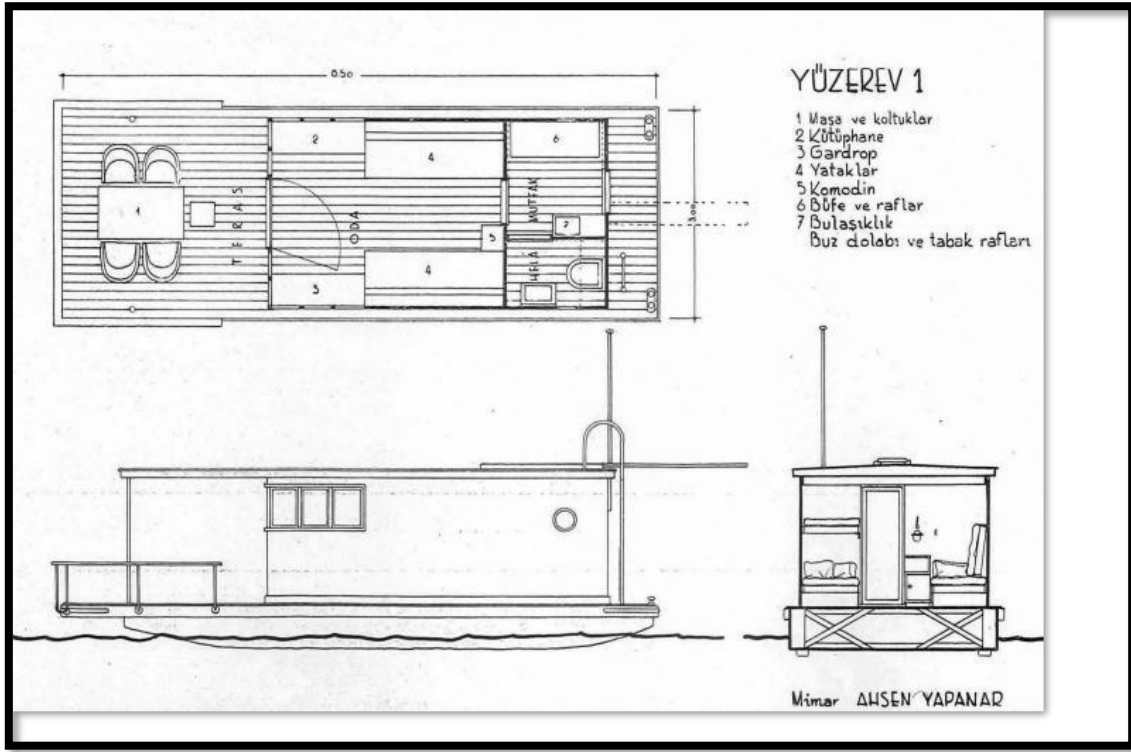




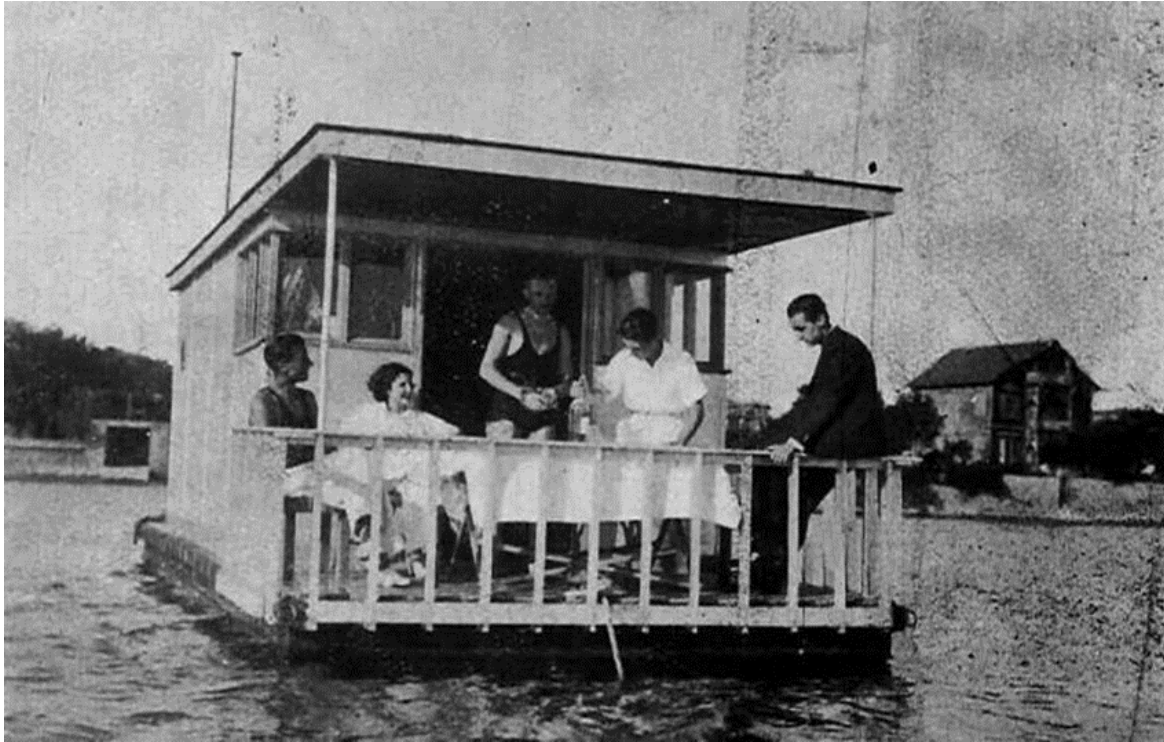
Şekil 15. Villa bahçesinde havuz ve heykeller-Suadiye (Sayar, 1937c)



Şekil 16. Kış bahçesi-Suadiye (Sayar, 1937c)



Şekil 17. Yüzer Ev Projesi (Yapanar, 1939)



Şekil 18. Yüzer ev önden görünüş (Yapanar, 1939)





Şekil 19. Denizcilik Bankası-Yüzen Köşkler çekiliş ilanı (URL 9)



Şekil 20. Kalamış'ta Apartman (Bir ve İzgi, 1957)



Şekil 21. Yüksel Sahil Sitesi-Yalova (Okan, 1975)

## SONUÇ:

İstanbul'da sayfiye konutu kavramı, Osmanlı İmparatorluğu'ndan Cumhuriyet Dönemi'ne kadar önemli bir dönüşüm geçirmiştir. Bu dönüşüm, sosyal, ekonomik ve mimari değişimlerle birlikte sayfiye konutlarının kent yaşamındaki rolünü ve toplumsal dinamiklerini de etkilemiştir. Osmanlı Dönemi'nde, sayfiye konutları elitler ve soylular tarafından şehir yaşamının karmaşasından uzaklaşmak amacıyla kullanılan ikincil konutlar olarak öne çıkmıştır. Yalılar, köşkler, sahil sarayları ve kasırlar gibi yapı tipleri, statü sembolleri olarak hizmet vermiş ve dönemin sosyal yapısını ve kültürel değerlerini yansıtan mimari özellikler taşımıştır. Bu yapıların büyük bahçelere sahip olmaları, deniz kenarı veya kırsal alanlarda konumlanmaları ve detaylı mimari işçilikleri dikkat çekicidir.

19. yüzyılın ortalarından itibaren ulaşım olanaklarının gelişmesiyle birlikte, İstanbul'daki sayfiye alanlarının coğrafi kapsamı önemli ölçüde genişlemiştir. Demiryolu, deniz ulaşımı ve kara yollarının gelişmesi, Boğaziçi, Adalar, Çamlıca, Altunizade, Bulgurlu, Moda, Kalamış, Fenerbahçe, Caddebostan, Suadiye, Göztepe, Bostancı, Yeşilköy ve Bakırköy gibi bölgelerin sayfiye alanları olarak benimsenmesine yol açmıştır. Bu gelişme, sayfiye kültürünün İstanbul'un daha geniş bir alanına yayılmasını sağlamış ve bu bölgelerde çeşitli mimari yapıların, özellikle köşkler, yalılar ve kasırların inşa edilmesine zemin hazırlamıştır.

Cumhuriyet Dönemi'nin başlamasıyla birlikte, sayfiye konutlarının mimari ve işlevsel özelliklerinde belirgin değişiklikler meydana gelmiştir. Modernleşme ve Batılılaşma süreçlerinin etkisiyle, geleneksel Osmanlı mimarisinden modern mimariye doğru bir geçiş yaşanmıştır. Betonarme gibi modern yapı malzemelerinin kullanımı yaygınlaşmış, villalar ve apartmanlar gibi yeni yapı tipleri ortaya çıkmıştır. Bu dönemde, sayfiye konutlarının kullanımı sadece elitler ile sınırlı kalmamış, orta sınıfın da bu tür konutlara erişimi artmıştır. 1930'lar ve sonrasında, İstanbul'da yüzer evler gibi yenilikçi konut tipleri de görülmeye başlanmıştır. Bu evler, yaz aylarında denizde kullanılmak üzere tasarlanmış olup, kış aylarında karaya alınan yapılar olarak işlev görmüştür. Yüzer evler, Cumhuriyet Dönemi'nin

modernleşme çabalarının ve yenilikçi mimari yaklaşımlarının bir yansımasıdır. Sayfiye konutlarının çeşitliliği, İstanbul'un zengin tarihi ve kültürel mirasını yansıtmaktadır.

İstanbul'un fethinden itibaren başlayan ve 19. yüzyılın ortalarından itibaren hızlanan bu süreç, şehrin sayfiye bölgelerinin hem fiziksel hem de toplumsal yapısını şekillendirmiştir. Bu bölgelerdeki mimari ve sosyal gelişmeler, İstanbul'un tarihsel ve kültürel dokusuna önemli katkılarda bulunmuş ve şehrin bugünkü kimliğinin oluşmasında önemli bir etken olmuştur. Osmanlı sayfiye evlerinin tarihçesi, topluma katkısı, mimari, cephe, plan ve malzeme özellikleri ile kent bütünü içindeki konumları, bu yapıların sadece mimari zenginliğini değil, aynı zamanda toplumsal ve kültürel bağlamdaki önemini de ortaya koymaktadır. Bu yapıların her biri, Osmanlı Dönemi İstanbul'unun sosyal yapısına ve kentsel gelişimine ışık tutmakta, şehrin tarihsel kimliğinin şekillenmesinde önemli rol oynamaktadır.

Sonuç olarak, İstanbul'daki sayfiye konutlarının evrimi, şehrin sosyal ve kültürel yapısındaki değişimleri yansıtan önemli bir olgu olarak değerlendirilmelidir. Bu konutlar, İstanbul'un mimari mirasının zenginliğini ve şehrin tarih boyunca farklı kültürel ve sosyal etkileşimlere ev sahipliği yaptığını göstermektedir. Sayfiye konutlarının incelenmesi, İstanbul'un kültürel ve sosyal tarihine ışık tutan kapsamlı bir analiz sunmaktadır.

### **Etik Standart ile Uyumluluk**

**Çıkar Çatışması:** *Yazar ve diğer üçüncü kişi ve kurumlarla çıkar çatışmasının olmadığını veya varsa bu çıkar çatışmasının nasıl oluştuğuna ve çözüleceğine ilişkin beyanlar ile yazar katkısı beyan formları makale süreç dosyalarına ıslak imzalı olarak eklenmiştir.*

[EN] *The author declare that they do not have a conflict of interest with themselves and/or other third parties and institutions, or if so, how this conflict of interest arose and will be resolved, and author contribution declaration forms are added to the article process files with wet signatures.*

**Etik Kurul İzni:** *Bu makalede etik kurul iznine gerek yoktur, buna ilişkin ıslak imzalı etik kurul kararı gerekmediğine ilişkin onam formu sistem üzerindeki makale süreci dosyalarına eklenmiştir.*

**Finansal Destek:** *Bu çalışma için finansal destek alınmamıştır.*

**Teşekkür:** --

### **KAYNAKÇA:**

Adil, H. (1936). Feneryolunda bir ev. *Arkitekt*, (2), 33-35.

Akozan, F. (1996). Atatürk ve Florya Atatürk Deniz Köşkü. İstanbul: Türkiye İş Bankası Kültür Yayınları.

Alkan, M. Ö. (2014). Osmanlı'da Sayfiye'nin İcadı. Sayfiye Hafiflik Hayali. İstanbul: İletişim Yayınları.

Alus, S. M. (2005). 30 Sene Evvel İstanbul. İstanbul: İletişim Yayınları.

Arkan, S. (1940). Suadiye'de bir villa. *Arkitekt*, (113), 101-104.

Asal, N. (1939). Suadiye'de bir villa. *Arkitekt*, (1-2), 5-8.

Aysel, N. (2004). Mimari Tasarımın Biçimlenmesinde Bir Çevre Faktörü Olarak "Su" ve Boğaziçi Örneği (Basılmamış Doktora Tezi). Mimar Sinan Güzel Sanatlar Üniversitesi, Mimarlık Fakültesi.

Bir, M., & İzgi, U. (1957). Kalamışta bir apartman. *Arkitekt*, (3), 104-108.



- Bora, T. (2014). Sayfiye Hafiflik Hayali. İstanbul: İletişim Yayınları.
- Bozkurt, C. (1976). Aydın Sahil Sitesi. *Arkitekt*, 361, 5-9.
- Cengizkan, A. (2002). Bağ Evi'nden Villa'ya: Ankara Keçiören Bağ Evleri ve Kent Konutu Tipolojisinde Dönüşüm. *Modernin Saati*. Ankara: Boyut Yayın Grubu.
- Crawford, A. (2005). The Case for the Country Retreat: Artists and Writers in the Rural Landscape. Arts & Humanities Press.
- Çelik, Z. (1986). The Remaking of İstanbul. New York: University of California Press.
- Devlet Arşivleri Başkanlığı Osmanlı Arşivi (DABOA), (İ..DH..) 648/45041, 15 Muharrem 1289 (25 Mart 1872).
- Devlet Arşivleri Başkanlığı Osmanlı Arşivi (DABOA), (İ..DH..) 488/33009, 24 Şevval 1278 (24 Nisan 1862).
- Devlet Arşivleri Başkanlığı Osmanlı Arşivi (DABOA), (A.}MKT.MHM.) 217/87, 25 Ramazan 1277 (6 Nisan 1861).
- Devlet Arşivleri Başkanlığı Osmanlı Arşivi (DABOA), (A.}MKT.MHM.) 182/3, 12 Şevval 1276 (3 Mayıs 1860).
- Devlet Arşivleri Başkanlığı Osmanlı Arşivi (DABOA), (A.}MKT.MHM.) 87/63, 8 Şevval 1272 (12 Haziran 1856).
- Devlet Arşivleri Başkanlığı Osmanlı Arşivi (DABOA), (İ..DH..) 342/22556, 3 Şevval 1272 (7 Haziran 1856).
- Devlet Arşivleri Başkanlığı Osmanlı Arşivi (DABOA), (İ..DH..) 319/20632, 9 Şevval 1271 (25 Haziran 1855).
- Eldem, S. H. (1969). Köşkler ve Kasırlar. İstanbul: DGSA Yayını.
- Eldem, S. H. (1993). Boğaziçi Yalıları: Rumeli ve Anadolu Yakası. İstanbul: Vehbi Koç Vakfı Yayını.
- Emekli, G. (2014). İkinci konut kavramı açısından turizm coğrafyasının önemi ve Türkiye'de ikinci konutların gelişimi. *Ege Coğrafya Dergisi*, 23(1), 32-34.
- Emiroğlu, K. (2011). *Gündelik Hayatımızın Tarihi* (5th ed.). İstanbul: Türkiye İş Bankası Kültür Yayınları.
- Ergin, O. N. (1995). *Mecelle-i Umur-ı Belediye* (Cilt 1-8). İstanbul: İBB Yayınları.
- Erkan, S. (1934). Dr. İhsan Sami evi. *Arkitekt*, (48), 335-338.
- Eyüboğlu, İsmail Zeki. (2022). *Türk Dilinin Etimoloji Sözlüğü*. İstanbul: Say Yayınları.
- Faroqhi, S. (1998). *Osmanlı Kültürü ve Gündelik Yaşam: Orta Çağdan Yirminci Yüzyıla*. İstanbul: Tarih Vakfı Yurt Yayınları.
- Gies, F., & Gies, J. (1994). *Life in a Medieval Castle*. Harper & Row.
- Giz, A. (1988). *Bir Zamanlar Kadıköy*. İstanbul: İletişim Yayınları.
- Gorbon, R. (1938). B. Cemil Filmer Evi. *Arkitekt*, (12), 327-330.



- Hall, C. M., & Müller, D. K. (2004). Introduction to second homes, curse or blessing? Revisited. In C.M. Hall & D. K. Müller (Eds.), *Tourism, mobility and second homes: Between elite landscape and common ground* (pp. 3-14). Clevedon: Channel View Publications.
- Hasol, D. (2017). *Mimarlık ve Yapı Sözlüğü* (7th ed.). İstanbul: Yapı Endüstri Merkezi Yayınları.
- Hürel, H. (2012). *Burası İstanbul*. İstanbul: Kapı Yayınları.
- İnciciyan, G.V. (2000). *Boğaziçi Sayfiyeleri*. İstanbul: Eren Yayıncılık.
- Kabacalı, A., (1999). *İstanbul'dan Sesler ve Renkler*. İstanbul: Türkiye Sınai Kalkınma Bankası Yayını.
- Kahyaoğlu, N. (1933). Baki Bey Evi. *Arkitekt*, (7), 206-207.
- Kara, M. A. (2019). Sayfiye yerleşimlerinin oluşumu ve ikincil konut stoklarına dönüşümü. *Dünya Multidisipliner Araştırmalar Dergisi*, 2, 95-105.
- Kaynak, S. A. (1936). Büyükada'da bir villa. *Arkitekt*, (8), 219-223.
- Kırcı, N. (2013). *20. Yüzyıl Mimarlığı*. Ankara: Nobel Akademik Yayıncılık.
- Kuban, D. (1994). Konaklar. *Dünden Bugüne İstanbul Ansiklopedisi* (sayı. 5, ss. 50-55). İstanbul: Tarih Vakfı Yayını.
- Kuban, D. (2017). *Türk Ahşap Konut Mimarisi: 17.-19. Yüzyıllar*. İstanbul: Türkiye İş Bankası Kültür Yayınları.
- Kubilay, A. Y. (2010). *İstanbul Haritaları (1422-1922)*. İstanbul: Denizler Kitabevi.
- Mortaş, A. (1935). B. Mazhar Evi. *Arkitekt*, (6), 163-165.
- Mortaş, A. (1936). Erenköyü'nde bir ev. *Arkitekt*, (9), 249-251.
- Müller, D.K. (1999). *German second home owners in the Swedish countryside: On the internationalization of the leisure space* (Unpublished doctoral dissertation). Umeå University Department of Social and Economic Geography, Umeå.
- Mümtaz, A. S. (2011). *Eski İstanbul Konakları*. İstanbul: Kurtuba Yayınları.
- Nazif, M. (1932). Sait Bey Köşkü. *Arkitekt*, (10), 284-285.
- Nizamettin, M. (1934). Suadiye'de bir köşk. *Arkitekt*, (6), 165-166.
- Okan, Y. (1975). Yüksel Sahil Sitesi-Yalova. *Arkitekt*, (360), 149-157.
- Özcan, K. (2006). *Tanzimat'ın Kent Reformları: Türk İmar Sisteminin Kuruluş Sürecinde Erken Planlama Deneyimleri (1839-1908)*. Osmanlı Bilimi Araştırmaları, VII, İstanbul.
- Pakalın, O. Z. (1993). *Osmanlı Tarih Deyimleri ve Terimleri Sözlüğü* (Cilt. 3). İstanbul: Milli Eğitim Basımevi.
- Raşid Mehmet Efendi ve Çelebizade İbrahim Asım Efendi. (2013). *Tarih-i Raşid ve Zeyli*. İstanbul: Klasik Yayınları.
- Rybczynski, W. (1986). *Home: A Short History of an Idea*. Penguin Books.

- Sağdıç, Z. (2006). Üç Osmanlı Sarayında İşlev ve Mimarlık Bağlantısı (Basılmamış Doktora Tezi). Yıldız Teknik Üniversitesi, Mimarlık Fakültesi.
- Sarıcaoğlu, F. (2007). Üsküdar'da Osmanlı Padişahları: Göçler, Binişler ve Selamlıklar. Üsküdar Sempozyumu V Bildiriler (Cilt. 1, ss. 97-105).
- Sayar, Z. (1936). Kalamış'da bir villa. *Arkitekt*, (5-6), 129-132.
- Sayar, Z. (1937a). Kalamış'da bir villa. *Arkitekt*, (2), 33-40.
- Sayar, Z. (1937b). Kalamış'da bir villa. *Arkitekt*, (5-6), 129-133.
- Sayar, Z. (1937c). Suadiyede bir villa. *Arkitekt*, (10-11), 269-274.
- Şanlı, Y. (1970). Kıyıkent Tatil Köyü. *Mimarlık*, (84), 53-56.
- Tekeli, İ. (2013). İstanbul'un Planlanmasının ve Gelişmesinin Öyküsü. İstanbul: Türk Tarih Vakfı Yurt Yayınları.
- Toner, J.P. (2013). *Leisure and Ancient Rome*. Polity Press.
- Türker, O. (2004). Nihori'den Yeniköy'e. İstanbul: Sel Yayıncılık.
- Türker, O. (2006). Therapia'dan Tarabya'ya. İstanbul: Sel Yayıncılık.
- Türker, O. (2007). Antigoni'den Burgaz'a (1. Basım). İstanbul: Sel Yayıncılık.
- Williams, A. M., & Hall, C. M. (2000). Tourism and migration: New relationships between production and consumption. *Tourism Geographies*, 2(1):5-27.
- Yağan, N.B. (2018). İstanbul'da Tarihi Sayfiye Alanları ve Dönüşüm Süreçleri. İstanbul: Libra Kitap.
- Yapanar, A. (1939). Yüzen ev. *Arkitekt*, (97), 18-19.
- Yapanar, A. (1947). Yüzer ev. *Arkitekt*, (189-190), 204-206.
- Yılmaz, Ö. (2010). Cumhuriyet Dönemi İstanbul'unun Sosyal Hayatı. Ankara: Phoenix Yayınevi.
- Zarifi, Y. L. (2005). Hatıralarım-Kaybolan Bir Dünya İstanbul 1800-1920. İstanbul: Literatür Yayıncılık.
- Zürcher, E.J. (2004). Modernleşen Türkiye'nin Tarihi. İstanbul: İletişim Yayınları.
- URL 1 [http://www.tdk.gov.tr/index.php?option=com\\_gts](http://www.tdk.gov.tr/index.php?option=com_gts). Erişim tarihi: 10 Mayıs 2020.
- URL 2. Wooden building on the Bosphorus – Yalı [https://tr.wikipedia.org/wiki/Dosya:Wooden\\_building\\_on\\_the\\_Bosphorus.jpg](https://tr.wikipedia.org/wiki/Dosya:Wooden_building_on_the_Bosphorus.jpg). Erişim tarihi: 7 Mart 2024.
- URL 3. İstanbul Beylerbeyi Palace IMG 7663 1805 - Beylerbeyi Sarayı - Vikipedi (wikipedia.org). Erişim tarihi: 25 Nisan 2023.
- URL 4. Osmanlıca Türkçe Sözlük, lügât, لغت (luggat.com). Erişim tarihi: 8 Mart 2024.
- URL 5. YEŞİLKÖY • DARCAN KÖŞKÜ (restoramimarlik.com). Erişim tarihi: 25 Nisan 2023.
- URL 6. <https://tr.pinterest.com/pin/348888302392972066/>. Erişim tarihi: 14 Ağustos 2022.

URL 7. (YALIBOYU EVLERİ (AMASYA EVLERİ) | Kültür Portalı (kulturportali.gov.tr) Erişim tarihi: 8 Mart 2024.

URL 8. Ihlamur Palace Ceremonial House 01 - Ihlamur Kasrı - Vikipedi (wikipedia.org). Erişim tarihi: 10 Ocak 2023.

URL 9. İstanbul'un Unutulan "Yüzen Evleri" (yelkencingazetesi.com). Erişim tarihi: 25 Mart 2024.

## EXTENDED SUMMARY

### Research Problem:

This research analyzes the evolution of the concept of 'country residence' in Istanbul from the Ottoman Empire to the Republican period, considering its historical, social, and architectural framework. The main objective is to examine the historical development of country houses in Istanbul, taking into account the architectural transformations and social and cultural dynamics.

### Research Questions:

What factors influenced the evolution of the concept of the country house in Istanbul from the Ottoman Empire to the Republican period?

What socio-cultural dynamics underlie the changes in the architectural characteristics of country houses during the Ottoman and Republican periods?

How have country houses affected social classes, lifestyles, and the perception of urban space over time?

How has the diversity in the purposes of country residences' use in Istanbul been reflected in the social and cultural structure of the city?

How have the transformations in the architecture of these houses contributed to the architectural and cultural heritage of Istanbul?

### Literature Review:

This research comprehensively examines the evolutionary process of the concept of the country residence in Istanbul and its impact on social, architectural, and urbanist practices. It reveals significant transformations in the field of architecture and urbanism from the late Ottoman period to the Republican era. Eldem's 'Mansions and Pavilions' and 'Bosphorus Mansions', as well as Çelik's 'The Remaking of Istanbul', offer a comprehensive analysis of Ottoman architectural heritage and valuable insights into the reshaping of Istanbul during the Republican era.

Research on the growth of cottage and second home culture in Turkey, and its relationship with social and economic dynamics, has revealed significant findings on the impact of cottage areas on social classes and vacation habits. Bora's 'Sayfiye Hafiflik Hayali' and Emekli's studies provide critical perspectives on the significance of second homes in tourism geography. Aysel's doctoral dissertation examines the effects of water on architectural design and urbanism, particularly in the Bosphorus region, highlighting its importance as both a physical and cultural element.

Studies that analyze how urbanization and modernization processes have influenced housing typologies in Turkey focus on the processes of urban transformation and residential architecture. For instance, Cengizkan's 'From Vineyard House to Villa: Ankara Keçiören Vineyard Houses and the Transformation of Urban Housing Typology' provides an in-depth analysis of such processes. The articles in the journal 'Arkitekt' examine the evolution of residential housing architecture in Istanbul during the transition from the late Ottoman period to

the Republican era. They analyze how this transformation was reflected in the practice of architecture and urbanism and provide important information about the aesthetic understanding of the period.

### **Methodology:**

The research employs both quantitative and qualitative data to analyze the architectural, social, and cultural dimensions of country houses. Quantitative data provides insight into the numerical and structural characteristics of country houses, while qualitative data allows for a thorough examination of their aesthetic, historical, and cultural values. The use of a mixed research methodology provides an opportunity to comprehensively evaluate the role and significance of country residences in social and cultural life, beyond their physical and structural characteristics. This research examines the evolution of the meaning of the country house and its reflections on social life by comparing the architectural features and socio-cultural contexts of country houses from different periods. Comparative analysis is a critical method for understanding the effects of country houses on social life.

### **Results and Conclusions:**

The evolution of the concept of the country house in Istanbul from the Ottoman Empire to the Republican period was influenced by a number of factors. Social and cultural shifts played a significant role. The transition from a traditional Ottoman society to a modern Turkish Republic brought about changes in social values and lifestyles. During the Ottoman period, country houses were primarily used by the elite and royalty for leisure and escape from the city's hustle. In the Republican period, the concept expanded to include a broader segment of the population, reflecting modern social dynamics. Architectural innovations also played a crucial role. Technological advancements and changing architectural styles were evident during the late Ottoman period, where traditional wooden structures were predominant. However, with the advent of the Republic, modern materials like reinforced concrete became popular, leading to new architectural forms such as villas and apartment buildings. Economic factors were also influential. The increase in wealth and the rise of a middle class during the late Ottoman and early Republican periods led to a greater demand for secondary residences. Additionally, economic hardships post-World War I affected the maintenance and ownership of these properties.

The socio-cultural dynamics underlying the changes in the architectural characteristics of country houses during the Ottoman and Republican periods were significant. During the Ottoman period, country houses, including yalis and köşks, were symbols of status and were used by the elite for leisure and social gatherings. Their architectural features, such as large gardens and waterfront locations, reflected the leisure culture of the time. The Republican period emphasized modernization and Westernization, which influenced architectural styles. The shift from traditional Ottoman architecture to modern styles incorporating elements like balconies, terraces, and larger windows was a reflection of the new social and cultural context.

The construction of country houses has had a profound impact on social classes, lifestyles, and the perception of urban space in Istanbul. Initially, country houses were the exclusive domain of the elite, serving to reinforce social stratification. Over time, the ownership and use of country houses expanded to include the middle class, reflecting broader social changes. The use of country houses for leisure and as a retreat from urban life influenced lifestyle changes. Such residences provided opportunities for relaxation and social interaction, thereby facilitating a lifestyle that balanced urban living with periods of retreat. The emergence of country houses in suburban locations led to a reorganisation of urban space. Areas such as the Bosphorus, which were previously rural, became desirable residential locations, thereby altering the urban landscape and expanding the city's spatial dynamics.

The multifaceted functions of country residences have been reflected in Istanbul's social and cultural structure. Country houses served a variety of purposes, including leisure and social gatherings, seasonal retreats, and even as rental properties. This diversity served to enrich the social fabric by accommodating a multiplicity of needs and activities. Such residences frequently served as sites for cultural exchange and integration, hosting a variety of social events and gatherings that brought together disparate segments of society. The utilisation of country



houses for rental and tourism purposes contributed to the local economy, integrating these properties into the broader economic structure of the city.

The architectural transformations of these houses have played a pivotal role in the evolution of Istanbul's architectural and cultural heritage. The evolution from traditional Ottoman wooden structures to modern villas and apartments has contributed to the architectural diversity of the city, showcasing a range of styles and construction techniques. Country houses serve as cultural symbols of different historical periods, reflecting the socio-cultural and economic conditions of their respective eras. These structures serve as tangible links to Istanbul's past, illustrating the city's historical and cultural evolution. A significant number of these houses have been preserved and repurposed as museums, cultural centers, or tourist attractions. This has contributed to the preservation of Istanbul's heritage and attracted visitors interested in the city's history and architecture. These factors collectively illustrate the dynamic evolution of country houses in Istanbul and their profound impact on the city's social, cultural, and architectural landscape.