

Yayın Geliş Tarihi: 01.04.2024  
Yayına Kabul Tarihi: 12.06.2024  
Online Yayın Tarihi: 15.09.2024  
<http://dx.doi.org/10.16953/deusosbil.1461956>

Dokuz Eylül Üniversitesi  
Sosyal Bilimler Enstitüsü Dergisi  
Cilt: 26, Sayı: 3, Yıl: 2024, Sayfa: 1172-1199  
E-ISSN: 1308-0911

*Araştırma Makalesi*

## **BİREYLERİN DÜRTME POLİTİKALARINA İLİŞKİN ALGISI: TÜRKİYE PERSPEKTİFİ**

*Sema Müge ÖZDEMİRAY\**

*Ayşen EDİRNELİGİL\*\**

### **Öz'**

*Dürtme yöntemi ile oluşturulan kamu politikaları; sınırlı rasyonel bireyleri, kendileri ve toplum adına faydalı eylemlere ve kararlara yönlendirmeyi amaçlamaktadır. Bu nedenle çoğunlukla kamu otoriteleri ve dürtme teorisyenleri; etkili dürtme politikalarının tasarımı noktasında bireylerin rasyonelitesini sınırlandıran faktörlere odaklanarak, onların dürtme aracının kendisine yönelik algılarını geri planda tutmuştur. Ancak kamu politikaları tasarımında başvurulabilecek yeni bir araç olarak sunulan dürtme, teorik düzeyde üzerinde uzlaşa sağlanmış bir araç olmamakla birlikte; hedef kitlesindeki bireylerin demografik özelliklerinin, üyesi oldukları toplumun kültürel niteliklerinin farklılığı gibi pek çok etmen nedeniyle kendisine yönelik algı noktasında da farklılıklar arz eden bir araçtır. Dünyada vatandaşların dürtmeye yönelik algılarını ölçmeye odaklanan az sayıdaki akademik çalışmanın varlığı, Türkiye'den elde edilen verileri değerli kılmaktadır. Bu nedenle çalışmanın temel amacı Türkiye'de vatandaşların dürtme tekniği ile tasarlanmış farklı kamu politikalarına yönelik algılarını ölçmektir. Bu amaç doğrultusunda çalışmada, kota örnekleme yöntemi ile belirlenen 1051 kişi ile bir anket çalışması gerçekleştirilmiştir. Ankette 5 farklı düzeydeki hükümet müdahaleleri doğrultusunda tasarlanan 15 farklı kamu politikasına yönelik vatandaşların onay düzeyleri irdelenmiş; bu düzeyler ile yaş, eğitim seviyesi, yaşanılan bölgenin nüfusu, medeni durum, gelir düzeyi ve politik konum arasındaki ilişki analiz edilmiştir. Elde edilen bulgular, Türkiye'de bireylerin onay düzeylerinin ortalama %74,05 olduğunu ve politikalar arasında fark göstermediğini ancak organ*

*Bu makale için önerilen kaynak gösterimi (APA 6. Sürüm):*

Özdemiray, M. S., & Edirneligil, A. (2024). Bireylerin dürtme politikalarına ilişkin algısı: Türkiye perspektifi. *Dokuz Eylül Üniversitesi Sosyal Bilimler Enstitüsü Dergisi*, 26 (3), 1172-1199.

\*Dr. Öğr. Üyesi, Necmettin Erbakan Üniversitesi, Siyasal Bilgiler Fakültesi, Siyaset Bilimi ve Kamu Yönetimi Bölümü, ORCID: 0000-0003-0786-8382, smozdemiray@erbakan.edu.tr

\*\*Dr. Öğr. Üyesi, Selçuk Üniversitesi, İktisadi ve İdari Bilimler Fakültesi, İktisat Bölümü, ORCID: 0000-0002-0851-1740, aysenkoroglu@selcuk.edu.tr

<sup>1</sup> Bu araştırma için Selçuk Üniversitesi Beyşehir Ali Akkanat İşletme Fakültesi Dekanlığı 19/07/2023 tarihli ve E-30034783-604.01.03-554653 sayılı yazısı ile etik kurul onayı alınmıştır. Aynı zamanda çalışma, Selçuk Üniversitesi Bilimsel Araştırma Projeleri Koordinatörlüğü'nün 23401101 numaralı projesi kapsamında desteklenmiştir.

*başışına yönelik politikanın %62,80 ile en düşük onay oranına sahip olduğunu ortaya koymaktadır. Aynı zamanda bireylerin eğitim seviyesi, yaşadıkları bölge ve yaşları ile politika onay düzeyleri arasında anlamlı bir ilişki olduğu tespit edilmiştir. Aynı ölçeğin uygulandığı ülkeler ile karşılaştırıldığında ise Türkiye ile aralarında belirgin bir farktan ziyade benzerlikler olduğu söylenebilir.*

**Anahtar Kelimeler:** *Dürtme, Politika, Algı, Türkiye.*

## **INDIVIDUALS' PERCEPTION OF NUDGE POLICIES: A TURKISH PERSPECTIVE**

### **Abstract**

*The nudge method is used in public policies to guide individuals towards actions and decisions that benefit themselves and society. Public authorities and nudge theorists have mostly focused on the factors that limit individuals' rationality when designing effective nudge policies. However, the perceptions of individuals towards the nudge tool have been given less attention. Nudging is not only a tool that lacks theoretical consensus but also exhibits differences in perception due to factors such as demographic and cultural characteristics. There are limited academic studies focusing on measuring citizens' perceptions towards nudging, making data obtained from Türkiye valuable. The main objective of this study was to measure citizens' perceptions of different public policies designed with the nudge technique in Türkiye. A survey was conducted with 1051 respondents selected through quota sampling. The survey analyzed citizens' approval level towards 15 different public policies designed in line with government interventions at 5 different levels and explored the relationship between these levels and various demographic factors. The findings revealed that the average approval level of individuals in Türkiye is 74.05%, with no significant difference between policies. The policy on organ donation had the lowest approval rate at 62.80%. Additionally, there was a significant relationship between individuals' education level, the region they live in, their age, and their level of policy approval. When compared with other countries, it was found that there are more similarities than significant differences with Türkiye.*

**Keywords:** *Nudge, Policy, Perception, Türkiye.*

### **GİRİŞ**

2000'li yıllar; davranışsal iktisat alanında elde edilen Nobel Ekonomi ödüllerinin etkisiyle birey davranışını açıklamada dikkatlerin davranışsal içgörüler üzerinde yoğunlaştığı yıllardır. Ana akım iktisadın rasyonel insan önermesi yerine; psikolojik ve sosyolojik unsurların etkisinde sınırlı rasyonelite ile karar veren insanı savunan davranışsal iktisada katkı sağlayan önemli isimlerden biri Richard Thaler'dır. Thaler'a 2017 yılında Nobel ödülünün kapılarını açan dürtme teorisi, davranışsal içgörülere dayanarak bireylerin rasyonel olana yönlendirilebileceğini savunmaktadır. Karar verme süreçleri kusursuz işle(ye)meyen bireyleri "doğruya ve iyiye" yönlendirmek için karar ortamlarının seçim mimarları tarafından organize

edilmesine odaklanan dürtme teorisinin, etkili kamu politikalarının oluşturulmasına da katkı sağlayacağı öngörülmektedir.

Geleneksel politika araçlarına göre daha maliyetsiz ve yumuşak bir müdahale şekli olarak değerlendirilen dürtme, son dönemde pek çok ülkenin ve uluslararası kuruluşun da gündeminde yer almaktadır. Bununla birlikte ilgili yazında dürtme, üzerinde fikir birliği sağlanmış bir araç değildir. Özellikle karar verme sürecinde bireylere pasif rol vermesi nedeniyle paternalistlikle ve bireylerin yanlış yapmasının ya da kendinden öğrenmesinin önüne geçmesi nedeniyle özerklik, özgürlük, haysiyet gibi etik ilkelere uyumsuzlukla eleştirilmektedir. Bu eleştiriler de dürtmeye alternatif davranışsal araçların irdelenmesine yol açmaktadır. En “geçerli” aracın bulunabilmesi sürecinde, ilgili politikaların hedefinde yer alan vatandaşların algıları da önemli bir veridir.

Thaler ile kaleme aldıkları “Dürtme: Sağlık, Zenginlik ve Mutluluk İçin Alınan Kararları Geliştirmek Üzerine” adlı çalışma ile davranışsal iktisat alanına katkı sağlayan Cass Sunstein; vatandaşların dürtmeye yönelik algılarını ölçmeye odaklanan önemli makalelere imza atmıştır. 2016’da “Do people like nudges?” başlıklı çalışmada Amerika Birleşik Devletleri’nde bireylerin dürtmeye yönelik algılarını inceleyen Sunstein, 2016 yılında L. Reisch ile “Do Europeans Like Nudges? başlıklı makalelerinde; Danimarka, Fransa, Almanya, Macaristan, İtalya ve Birleşik Krallık’taki vatandaşların dürtmeye yönelik destek düzeylerini ölçmüşlerdir. Bundan bir sene sonra 2018 yılında ise Reisch ve Rauber ile veri setlerini genişletebilmek adına “Worldwide Consensus on Nudging? Not Quite, But Almost” başlıklı makalelerinde Avustralya, Brezilya, Kanada, Çin, Japonya, Rusya, Güney Afrika ve Güney Kore’deki vatandaşların dürtmeye yönelik algılarına odaklanmışlardır. Böylelikle toplamda on beş farklı ülkeden elde ettikleri verileri karşılaştırmalı olarak değerlendirebilme imkânı elde etmişlerdir. İncelenen ülkeler içerisinde; Macaristan, Danimarka ve Japonya dışındaki tüm ülkelerde dürtmeye yönelik belirgin bir desteğin varlığı ortaya konmuştur. Dürtmeye yönelik destek düzeyleri yorumlanırken; vatandaşların hükümetlere duydukları güven düzeyleri, tercih tahrifatı (preference falsification), dürtmenin hedefindeki sorun alanına yönelik vatandaş algısı gibi etmenlerden faydalanılmıştır. Çalışmalarda; irdelenecek ülkelerin belirlenmesinde ülkelerin farklı yönetim şekillerine, gayri safi yurtiçi hasılaya, refah seviyelerine ve “kültürel kümelenmelere (cultural clusters)” dâhil olmalarına önem verildiği belirtilmiştir. Her üç makalede de karşılaştırılabilir verilerin elde edilebilmesi amacıyla küçük farklılıklar (örnekleme oluşturan ülkelere uygunluk adına) olmakla birlikte benzer varsayımsal politikaları içeren bir ölçek kullanılmıştır. 2019 yılında Khadzhyradieva, Hrechko ve Savkov “Behavioral Insights in Public Policy: Ukrainian Case” başlıklı çalışmalarında aynı ölçeği kullanarak Ukrayna örneğinde veriler elde etmiştir. Söz konusu dört çalışmanın amacı ve elde ettiği sonuçlar; bu çalışmanın amacının belirlenmesinde itici güç olmuştur. Sunstein, Reisch ve Rauber (2018, s. 4) çalışmalarında örnekleme dahil ettikleri ülkelerin “kültürel kümeleri” temsil etmesine dikkat ettiklerini belirterek,

ülkelerin kültürel kümelenmesi için V. Gupta, P. J. Hanges ve P. Dorfman'ın (2002) "Cultural Clusters: Methodology and Findings" adlı çalışmalarına atıf yapmıştır. İlgili çalışmadaki kültürel gruplar içerisinde Arap kültürüne dâhil edilen Türkiye'de vatandaşların dürtmeye yönelik algılarının ölçülmesi çalışmanın temel amacıdır.

Gupta vd. (2002) yaptıkları toplum sınıflandırmasında Anglo Kültürü, Cermen Avrupa, Doğu Avrupa, Latin Amerika, Sahra Altı Afrika, Konfüçyüs Asya, İskandinav Avrupa, Latin Avrupa, Güney Asya ve Arap Kültürleri olmak üzere toplamda 10 farklı kategori ortaya koymuşlardır. Ayrıca çalışmada, Meta-Batı bölgesi (İskandinav, Germen, Latin Avrupa, Anglo ve Latin Amerika kümeleri) ve meta-Doğu bölgesinin (Doğu Avrupa, Konfüçyüs, Güney, Arap ve Sahra Altı Afrika kümeleri) birbirinden belirgin şekilde farklı olduğu görülmüştür. Bu çalışmanın çıkış noktası olan 4 temel makale incelendiğinde Sahra Altı Afrika, Güney Asya ve Arap kültürü dışındaki tüm sınıfları kapsayacak şekilde bir veri setinin oluşturulduğu tespit edilmiştir. Bu bilgiler ışığında çalışmada; Gupta vd. (2002) tarafından yapılan toplum sınıflandırmasında Katar, Fas, Mısır ve Kuveyt ile Arap kültürüne dâhil edilen ve "kolektif hedeflere yüksek değer atfeden, fütüristik yönelimi olan, kural temelli yapıya sahip" bir kültür özelliği göstereceği öngörülen Türkiye'de vatandaşların dürtmeye yönelik algılarının ölçülmesi amaçlanmıştır. Böylelikle çalışmanın;

- Kamu politikalarının oluşturulmasında son dönemde yeni bir politika aracı olarak sıkça değerlendirilen dürtme aracına yönelik önemli veriler elde edilmesi noktasında kamu otoritelerine,
- Gupta vd. (2002) tarafından yapılan sınıflandırmada Arap kültürüne dahil edilmesi nedeniyle Türkiye için öngörülen niteliklerin değerlendirilmesi noktasında ilgili makale sonuçlarına,
- Çalışmanın çıkış noktası olan 2 temel makaleden elde edilen veri setlerini genişletmesi noktasında da ilgili yazına önemli katkılar sağlayacağı düşünülmektedir.

## **KAVRAMSAL ÇERÇEVE**

1776'da "The Wealth of Nations" başlıklı çalışmasında insanın ekonomik davranışının kişisel çıkarları tarafından belirlendiğini savunarak bireyi temel alan pek çok disiplini derinden etkileyen Adam Smith'in; 1759'daki "The Theory of Moral Sentiments" adlı çalışmasında ise "çıkarcılıkla (rasyonel insanla)" örtüşmeyen bir teoriyi savunduğu görülmüştür. İlgili eserinde bireylerin karar verme süreçlerinin adalet ve hakkaniyet değerlerinden etkilendiğini öne süren Smith, bu önermesi ile davranışsal iktisadın temelini oluşturan sınırlı rasyonel birey yaklaşımının da öncü isimlerinde biri olarak değerlendirilmektedir (aktaran Ashraf vd., 2005, ss. 131-132). Oliver (2013, s. 690) "From Nudging to Budging: Using Behavioural Economics to Inform Public Sector Policy" başlıklı çalışmasında

Smith'in 1759'da yayınlanan eserindeki "acı, hemen hemen her durumda zevkten daha keskin bir duyumdur" şeklindeki ifadesine dikkatleri çekmiştir. Bu ifadesiyle Smith'in 18. yüzyılda; davranışsal iktisadın ilk nüveleri olarak değerlendirilebilecek, bireylerin rasyonel karar vermelerini sınırlandırma potansiyeli olan faktörlerin varlığına işaret ettiği söylenilebilir. Ancak içinde bulunan süreç iktisadın bilimsel bir statüye erişebilmesi için, bu faktörlerin dışlanarak ilgili dönemin modern bilimi olan doğa bilimlerine uygun bir şekilde insan davranışının rasyonellik temelinde ele alınmasını gerektirmiştir (Özdemiray, 2023a, s. 65; Cevizli, 2021, s. 6) Bu nedenle davranışsal iktisat ve bu alandan beslenen davranışsal kamu politikaları için Carnegie Mellon Üniversitesi'nden H. A. Simon'un 1957'deki "İnsan Modelleri (Models of Man)" (1957) başlıklı çalışmasındaki "sınırlı rasyonalite (bounded rationality)" kavramsallaştırmasının bir dönüm noktası olduğu söylenilebilir (Sent & Klaes, 2005, ss. 11-13; Eser & Toigonbaeva, 2011, s. 296; Aydın vd., 2019, s. 531).

Simon (1947) "Administrative Behaviour (Yönetmel Davranış)" isimli eserinde en yüksek getiriyi hedefleyen birey anlayışı yerine; riski minimum seviyede tutan, ekonomik olarak kabul edilebilir bir düzeye ulaşmayı hedefleyen birey anlayışı ile karar verme sürecinde etkili olabilecek psikolojik etken ve güçlerin çeşitliliğine dikkatleri çekerek (aktaran Özer, 2016, s. 171) hem iktisat hem de kamu yönetiminin psikoloji ile entegre olmasının gerekliliğine vurgu yapmıştır (Tummers, 2019, s. 19). Açılan bu yoldan yürüyen Thaler ve Sunstein ise 2008'de "Nudge: Improving Decisions About Health, Wealth, And Happiness" adlı eserlerinde, kamu politikası tasarımı geleneysel yaklaşımların (yaptırım uygulamak, teşvik vermek vb.) dışında davranışsal yaklaşımların kullanılmasının her geçen gün yaygınlaşmasına neden olan "dürtme" adını verdikleri yeni bir teori ortaya atmışlardır. 2017 yılında Thaler'a Nobel Ekonomi Ödülü'nün de kapılarını açan dürtme; ikili tarafından liberal paternalist (libertarian paternalistic) bir yöntem olarak "insan davranışını tahmin edilecek bir şekilde, seçenekleri yasaklamadan ya da insanların muhatap olduğu ekonomik teşvikleri fazla değiştirmeden yönlendiren bir seçim mimarisi (Thaler & Sunstein, 2008, ss. 4-7)" olarak tanımlanmıştır. Dürtme; "Albert Einstein gibi düşünebilen, IBM'in Big Blue'su kadar büyük bir hafızaya ve Mahatma Gandhi gibi bir iradeye sahip olan (Thaler & Sunstein, 2019, s. 18)" rasyonel insanlar yerine; hesap makinesi olmadan karmaşık bir hesaplamayı yapamayan, eşlerinin doğum günlerini unutabilen (Özdemir, 2017, s. 1), gülümseyen bir çocuk gördüğünde gülümseyen, deprem sigortasını yaşadıkları bir depremin hemen sonrasında yaptırın (Thaler & Sunstein, 2019, ss. 33-37) bireyleri temel almaktadır.

İnsan beyninin çalışma prensibini "İkili İşleme Kuramı" üzerinden açıklayan dürtme bireylerin bazı karar, eylem ve tercihlerinde beyinlerinin içgüdüsel, kontrolsüz, çağrışımsal veya hızlı yanını temsil eden otomatik (sezgisel) sistemlerini kullandıklarını; bazılarında ise daha kontrollü, bilinçli, yavaş veya çıkarımsal tarafını temsil eden düşünsel (rasyonel) sistemlerini kullandıklarını

savunmaktadır. Peksevim ve Peksevim (2020) gerçek “insanların” sigaranın ve alkolün zararlı olduğunu, sporun sağlıklı yaşamının garantisi olduğunu ve tasarruf etmenin kendisini ve çocuklarını güvence altına alacağını bilmesine rağmen otomatik sistemlerinin etkisinde kısa vadeli isteklerini ön planda tuttuklarına dikkatleri çekmiştir. Bireylerin hatalı seçimler yapmalarının sorumlusunu sistem 1 (otomatik sistem) olarak gören (Sunstein, 2016; Thaler & Sunstein, 2008, s. 21; Lin vd., 2017, s. 2) dürtme teorisyenleri; bu sistemle savaşmak yerine dost olmayı ve bireyler için arzu edilen kararın, kolay karar haline getirilmesini, insanların hem kendi refahlarını hem de toplumsal refahı artıracak kararlar almalarına yardımcı olunmasını savunmaktadır (Gestel vd., 2021, s. 5).

Thaler ve Sunstein (2008, s. 6) bireyleri sağlıklı beslenmeye yönlendirebilmek için yemekhanedeki sağlıksız yiyecekleri yasaklamak yerine; sebze ve meyveleri göz hizalarına yerleştirmenin kolay ve maliyetsiz bir müdahale olduğunu ve onları arzu edilen davranışa yönlendireceğini savunmaktadır. Verilen örnekten de anlaşıldığı üzere dürtmenin; bireylerin kendi yollarından gitmelerine izin vermesi noktasında liberal; bir seçim mimarınının bireylerin karar ortamlarını şekillendirmesine izin verdiği için de paternalist bir nitelik taşıdığı kabul edilmektedir (Schlag, 2010, s. 914).

Dürtme politikaları; seçeneklerin kendilerini değiştirmek, insanları teşvik etmek veya zorlamak yerine seçeneklerin kendilerine sunulma şeklini değiştirerek insanların kararlarını iyileştirmeye çalıştığı vaadiyle büyük bir ses getirmiştir (Erat & Savaş, 2022, s. 194). Dürtme savunucuları; politika yapıcılarının, vatandaşları arzu edilen davranışa yönlendirmede geleneksel politika araçlarına (yasalara, yaptırımlara, teşviklere vb.) başvurması yerine; bir seçim mimarı olarak dürtme aracına başvurusunun daha kolay, daha az maliyetli, daha çağdaş bir yöntem olduğu ve insanlara özgür iradeleri ile karar verme seçeneği verdiği için de toplum nezdinde daha olumlu bir algı oluşturacağını iddia etmektedir (Voyer, 2015, s. 3; Özdemir, 2017, s. 184). Hansen ve Jespersen’a göre (2013, s. 7) dürtme, aynı zamanda kamu otoritelerinin mevcut siyasi ideolojilerle çatışma riskini de azaltıcı bir etki yapacaktır. Thaler ve Sunstein (2008, s. 14) ise geleneksel politika önlemlerinin yerini dürtmenin almasının hükümetleri daha küçük ve daha mütevazı hale getireceğini, bunun da kamu yönetiminde hantallığın önüne geçilmesi ve daha az kısıtlayıcı bir hükümet ile daha özgürlükçü bir seçim imkanından dolayı daha iyi bir yönetim sağlanması ile sonuçlanacağını savunmaktadır.

Davranışsal iktisadın sınırlı rasyonel bireyini temel alarak politika yapıcılara başvurabilecekleri yeni ve modern bir yol sunan dürtme, teorisyenlerinden biri olan Thaler’a 2017’de Nobel Ekonomi Ödülü’nü kazandırmasıyla da hem kamu politikası teorisyenleri hem de uygulayıcıları tarafından kabul gören bir politika aracı olsa da şiddetli eleştirilere de tabii tutulmuştur. Dürtmelerin; bireylerin yanlışlarından öğrenmesi ya da kendi buluşsal yollarını takip etmesinin önüne geçmesi noktasında özgürlük alanlarını kısıtladığı, bireye biçtiği pasif rol ile insan onurunu tahrir ettiği ve kamu politikaları açısından önemli olan müzakere, kamusal diyalog gibi ideallerle

uyuşmadığı, devletler tarafından paternalist gündemlerini gizlemek gibi manipülatif amaçlarla kullanılabilceği iddia edilmektedir (Erat & Savaş, 2022, s. 197; Özdemiray, 2023a, s. 63; Özdemiray, 2023b, ss. 69- 71).

Dürtmenin özgürlükler, seçim, rasyonalite gibi önemli ve tartışmalı kavramlar üzerinde yükselmesi (Erat & Savaş, 2022, s. 197) kendisine yönelik bireysel ve toplumsal tutumların da farklılaşması sonucunu doğurmaktadır. Iyengar (2010) Lipper ile Anglo-Amerikalı ve Asya kökenli Amerikalı 7-9 yaş aralığındaki çocuklarla yürüttükleri laboratuvar deneyinde kökeni ya da yaşadığı yer ne olursa olsun tüm bireylerin seçim yaparken “inandığı yolda yürüyen” bireyler olup olmadığını bir diğer ifade ile seçimlerin bireysel yapıp yapılmadığını analiz etmiştir. Deneyde üç farklı gruba ayrılan çocuklara çözmeleri için çok sayıda bulmaca ve kullanmaları için çeşitli kalemler verilmiştir. Birinci gruptaki çocuklar çözecekleri bulmacaları ve kullanacakları kalemleri seçme konusunda özgür bırakılmışlardır. İkinci gruptaki çocuklara ise çocukların tanımadıkları bir şahıs hangi bulmacaları hangi kalemle çözeceklerini söylemiştir. Üçüncü ve son gruptaki çocuklara ise hangi bulmacaları hangi kalemle çözmeleri gerektiğinin anneleri tarafından seçildiği bilgisi verilmiştir. Bu üç durumda çocukların çözdükleri bulmaca sayıları analiz edildiğinde Anglo-Amerikalı çocukların seçimi kendileri yaptığında -anneleri ve tanımadıkları şahıs tarafından yapılan seçimlere göre- iki buçuk kat daha fazla bulmaca çözdükleri sonucuna ulaşılmıştır. Seçimin kimin tarafından yapıldığının önemi olmaksızın biri tarafından dikte edilmiş olması performanslarını düşüren bir etkiye sebep olmuştur. Asya kökenli Amerikalı çocukların ise annelerinin kendileri adına seçim yaptığını inandığında en iyi performansı gösterdikleri sonucuna ulaşılmıştır. Iyengar’a göre Asya kökenli Amerikalı çocuklar için seçim yapmak sadece kişiselliklerini tanımlamanın bir yolu değil, aynı zamanda iletişim ve harmoni oluşturma ile güveni ve saygıyı göstermenin yoludur. Dolayısıyla da “inandıkları yol” bireysel çizdikleri bir yol değil “kolektif bir yol”dur. Bu nedenle herkesin tek başına seçim yapmayı “en iyi yol” olarak değerlendireceğinin kabul edilmesinin yanlış bir çıkarım olacaktır. Bu deneyden ve tespitten yola çıkılarak dürtme müdahalesine yöneltilen eleştirilerin her toplumda karşılık bulmayacağı söylenilebilir. Özellikle kolektivist toplumlarda bireylerin kendi inandıkları yoldan gitmektense güvendikleri bir figürün onlar için karar vermesinin daha motive edici olma olasılığı bulunmaktadır. Dolayısıyla dürtmeye yönelik tutumun değerlendirilmesinde içinde bulunulan bağlam önem arz etmektedir. Politika yapıcıların uygulayacakları politikalarda hangi araçlara başvurması gerektiğini başarılı bir şekilde seçmesi için üyesi oldukları toplumda kimlerin dürtme politikalarına karşı çıktığı, ilgili politikaların nasıl algılandığı konusunda psikolojik bir anlayışa ihtiyaçları vardır (Yung & Mellers, 2016, s. 62).

Türkiye’de tüm dünyada olduğu gibi Thaler’ın Nobel Ekonomi ödülünü kazandığı 2017 yılından beri hem teoride hem de uygulamada dürtmeye olan ilgi giderek artmaktadır. Ancak bu ilginin başarıyla neticelenmesi toplumun dürtme tekniğine yönelik algısına bağlıdır. Bu algı da Türk toplumunun karakteristik

özelliklerinden etkilenecektir. Bu doğrultuda çalışmanın amacı Türkiye’de bireylerin dürtme politikalarına yönelik algılarının ölçülmesidir. Bu amaç doğrultusunda yürütülen alan araştırması neticesinde elde edilen bulguları değerlendirirken toplumların karakteristik özelliklerini irdeleyen kültür araştırmaları içerisinde çalışmanın bakış açısını Gupta ve diğerlerinin (2002) “Cultural Clusters: Methodology and Findings” başlıklı çalışmaları oluşturmaktadır. İlgili eserde yapılan toplum sınıflandırmasında Katar, Fas, Mısır ve Kuveyt’le birlikte Arap kültürüne dâhil edilen Türkiye’nin “kolektif hedeflere yüksek değer atfeden, fütüristik yönelimi olan, kural temelli yapıya sahip” bir kültür özelliği göstereceği öngörülmüştür. Bu öngörü; çalışmanın temel hipotezlerinin aşağıdaki şekilde oluşmasını sağlamıştır:

*Hipotez 1:* Türkiye’de bireyler kendilerine sunulan her türlü dürtme politikasına destek verecektir.

*Hipotez 2:* Toplum sınıflandırmasında Arap kültürüne dâhil edilen Türkiye, dürtme politikalarının onaylanması açısından çalışmanın yapıldığı diğer ülkelerden farklılık gösterecektir.

*Hipotez 3:* Cinsiyet, yaş, eğitim düzeyi, yaşanılan bölge, medeni durum ve siyasi tutum (kendi kendine değerlendirilen) gibi demografik göstergelerin onay düzeyleri üzerinde etkisi vardır.

## **YÖNTEM**

Bu bölümde çalışmanın modeli, amacı ve kapsamı, araştırmanın kısıtları, araştırma soruları ve veri toplama ve analiz süreci açıklanmıştır.

**Etik kurul onay:** Selçuk Üniversitesi Beyşehir Ali Akkanat İşletme Fakültesi Dekanlığı 19/07/2023 tarihli ve E-30034783-604.01.03-554653 sayılı yazısı ile etik kurul onayı alınmıştır.

### **Araştırmanın Modeli, Amacı ve Kapsamı**

Araştırma Türkiye’de yaşayan bireylere yapılan çevrimiçi ankete dayanmaktadır. Araştırmanın evrenini Türkiye’de yaşayan hane halkı oluşturmaktadır. Evrenin tamamına ulaşmak mümkün olmadığından çalışmada kota örnekleme yöntemi kullanılmıştır. Bu yöntemle göre katılımcılar, ülkenin demografik yapısını temsil edecek şekilde yaş, cinsiyet, eğitim düzeyi, gelir ve bölge açısından hedeflenmiş kotalara göre seçilmiştir. Bu yüksek temsil düzeyine ulaşmak için örneklemede ulaşılabilecek ilgili ulusal nüfus sayımı verilerine dayanarak sosyodemografik değişkenler için ülkeye özgü kotalar belirlenmiştir. Veriler, istatistiki olarak sınıflandırılmış 12 farklı bölgeden, belirlenen kotalara uygun yaş cinsiyet, gelir gibi demografik dağılımlara uygun olarak çevrimiçi anket yöntemiyle toplanmıştır. Çalışmada model alınan Sunstein, Reisch ve Rauber’in (2018) “A Worldwide Consensus on Nudging: Not Quiet But Also” başlıklı makalelerinde; 14



farklı ülkede yapılmış anket verileri, her ülkeden 1000 örneklem sayısı ile karşılaştırılmıştır. Bu nedenle çalışmanın karşılaştırmalı bakış açısına uygun olarak örneklem sayısı belirlenirken orijinal çalışma baz alınarak Türkiye’de de 1000 örneklem sayısına ulaşılması hedeflenmektedir. Örneklem sayısı, %95 güvenilirlik düzeyi ile 384, %99 güvenilirlik düzeyi ile 665 örneklem hedeflerinin üzerindedir.

Anket, 15 farklı dürtme içeren basit bir ankettir. Katılımcılardan her bir madde için belirli bir "varsayımsal politikayı" "onayladıklarını" ya da "onaylamadıklarını" belirtmeleri istenmiştir. Kafa karıştırıcı olabilecek "dürtme" kelimesi (veya ilgili çevirisi) ankette kasıtlı olarak kullanılmamıştır; bunun yerine politika aracı mümkün olduğunca basit ve anlaşılır bir şekilde tanımlanmıştır. Politikalar, insanların cevaplarını çarpıtacak şekilde çerçeveleme amacı güdülmeyen oluşturulmuştur. Maddeler, sağlıklı beslenme için eğitim kampanyalarından, enerji sağlayıcılarının yenilenebilir enerji için varsayılan enerji tarifeleri sunmasını gerektiren hükümet zorunluluklarına kadar çok çeşitli politika alanlarını ve farklı düzeylerde hükümet müdahalelerini kapsayacak şekilde tasarlanmıştır.

Anket maddeleri orijinal çalışmanın yazarlarından izin alınarak İngilizceden Türkçe’ye çevrilerek dil ve anlatım bütünlüğü doğrultusunda düzeltilmiştir. Pilot bir gruba uygulanarak anketin anlaşılabilirliği test edilmiştir.

Son olarak, bazı maddelerde kullanılan parasal tutarlar, eğitim seviyeleri ve bölgeler Türkiye’ye uyarlanmıştır.

### **Araştırma Kısıtları**

Araştırmanın en temel kısıtı, araştırma evrenini Türkiye genelini oluşturmasıdır. Bu durum örneklemin evreni temsil etme gücünün zayıflığı ihtimalini ortaya çıkarmıştır. Bu sorunu minimize edebilmek için çalışmada kota örneklem yöntemi kullanılmış ve örneklem, istatistiksel sınıflandırmaya göre Türkiye’nin 12 bölgesine nüfus yoğunluğuna göre dağıtılmıştır. Aynı işlem cinsiyet, eğitim durumu ve gelir gruplarına da uyarlanmış ve her gruptan belirli sayıda örnekleme ulaşılmaya çalışılmıştır.

Çalışmanın bir diğer kısıtı ise orijinal bir çalışmadan alınan soruların Türkiye’ye uyarlanmasıdır. Gelirde kullanılan döviz cinsi, eğitim sistemlerinin farklılığı ve yaşanan bölgelerin farklılığı gibi sorunlar, soruların Türkiye koşullarına ve Türkiye’de yapılan araştırma standartlarına uygun hale getirilerek ortadan kaldırılmaya çalışılmıştır.

Son olarak araştırmanın yapıldığı 18.08.2023-25.09.2023 tarih aralığının Türkiye’de seçim dönemine denk gelmesi sebebiyle orijinal çalışmada yer alan ‘en son hangi partiye oy verdiniz?’ sorusu çıkarılmış, bunun yerine politik konumlandırma sorusu kullanılmıştır.

### Araştırma Ölçeği

Türkiye’de vatandaşların davranışsal ilkeler temelinde oluşturulmuş kamu politikalarına yönelik algısının ölçülmesi amacıyla çalışmada, “Worldwide Consensus on Nudging? Not Quite, But Almost” başlıklı makalede yer verilen Tablo 1’de sıralanmış 15 maddelik ölçek kullanılmıştır. Ankete katılan kişilerden, varsayımsal dürtme politikalarının her biri için ‘Onaylıyorum’ ya da ‘Onaylamıyorum’ seçeneklerinden birini seçmeleri istenmiştir. Hatayı azaltmak ve politikaların gerçekten okunduğundan emin olmak için 15 maddelik varsayımsal politikaların arasına dikkat ölçüm soruları yerleştirilmiştir.

**Tablo 1:** Varsayımsal Dürtme Politikaları

1	Hükümet zincir restoranlarda kalori etiketlerini zorunlu kılmaktadır (örneğin McDonald’s ve Burger King)
2	Hükümet; gıdalar için bir "trafik ışığı" sistemi öngörmektedir; buna göre sağlıklı gıdalar küçük yeşil bir etiketle, sağlıksız gıdalar küçük kırmızı bir etiketle ve ne sağlıklı ne de sağlıksız olan gıdalar küçük sarı bir etiketle satılacaktır.
3	Hükümet; elektrik sağlayıcılarını, tüketicilerin otomatik olarak "yeşil" (çevre dostu) bir enerji tedarikçisine kaydolacağı, ancak isterlerse devre dışı bırakabilecekleri bir sistemi benimsemeye teşvik etmektedir.
4	Yasalara göre, insanlar ehliyet alırken, organ bağışçısı olmak isteyip istemediklerini belirtmek zorundadır.
5	Yasalara göre, tüm büyük marketlerin en sağlıklı gıdaları göze çarpan, görünür bir yere koyması gerekmektedir.
6	Hükümet, araç kullanırken dikkat dağılması ile ilişkili ölüm ve yaralanmaları azaltmak için, insanları araç kullanırken mesajlaşmaktan, e-posta göndermekten veya cep telefonu ile konuşmaktan caydırmak üzere tasarlanmış canlı ve bazen grafik hikâyeler ve görüntülerden oluşan bir halk eğitim kampanyası uygulamaktadır.
7	Çocukluk çağı obezitesini azaltmak için hükümet, ebeveynlerin çocukları için daha sağlıklı seçimler yapmak üzere kullanabilecekleri bilgilerden oluşan bir halk eğitim kampanyası benimsemektedir.
8	Hükümet, sinema salonlarında insanları sigara içmekten ve aşırı yemek yemekten caydırmak için tasarlanmış bilinçaltı reklamların (yani insanların bilinçli olarak farkına varamayacakları kadar hızlı geçen reklamlar) sunulmasını zorunlu kılmaktadır.
9	Hükümet, havayolu şirketlerinin insanlardan (uçak biletleriyle birlikte) karbon emisyonlarını dengelemek için belirli bir miktar (bilet başına yaklaşık 100 TL) talep etmesini zorunlu kılmaktadır. Bu program kapsamında, insanlar bu ödemeyi yapmak istemediklerini açıkça belirtmeleri halinde ödemedi vazeçebilirler.

---

10	Hükümet, alışılmadık derecede yüksek tuz oranına sahip ürünlerin üzerinde "Bu ürünün alışılmadık derecede yüksek tuz içerdiği tespit edilmiştir, bu da sağlığınız için zararlı olabilir" şeklinde etiketlerin bulunmasını zorunlu kılmaktadır.
11	Hükümet, vergi beyannamelerinde insanların belirledikleri bir yardım kurumuna 100 TL bağışlamak istediklerini varsaymaktadır. İnsanlar açıkça bu bağışı yapmak istemediklerini söylerlerse bu bağıştan vazgeçebilirler.
12	Hükümet, sinema salonlarının insanları sigara içmekten ve aşırı yemek yemekten caydırmak için tasarlanmış halk eğitimi mesajları yayınlamasını zorunlu kılmaktadır.
13	Hükümet, büyük elektrik sağlayıcılarının, tüketicilerin otomatik olarak "yeşil" (çevre dostu) bir enerji tedarikçisine kaydedileceği, ancak isterlerse vazgeçebilecekleri bir sistemi benimsemelerini şart koşmaktadır.
14	Artan obezite sorununu durdurmak için hükümet, büyük süpermarket zincirlerine kasa çevresini tatlılardan uzak tutmasını şart koşmaktadır.
15	Halk sağlığı ve iklimin korunması nedenleriyle hükümet, kamu kurumlarındaki (okullar, kamu idareleri ve benzeri) kantinlerin haftada bir gün etsiz yemekler sunmasını zorunlu kılmaktadır.

---

Ölçek maddeleri dışında katılımcılara cinsiyet, eğitim durumu, yaş, medeni durum, ikamet edilen bölge ve gelire ilişkin sorular sorulmuştur. Bunun yanı sıra, kendilerini politik olarak nasıl konumlandıklarını da (1 sol, 7 sağ olmak üzere) 7'li sıralama sorusu olarak yönlendirilmiştir.

### **Veri Toplama ve Analiz Süreci**

Türkiye genelinde uygulanan bu çalışma projelendirilmiş ve Selçuk Üniversitesi Bilimsel Araştırma Projeleri Koordinatörlüğü'nün 23401101 numaralı projesi kapsamında desteklenmiştir. Veri toplama süreci profesyonel bir araştırma şirketiyle birlikte titizlikle yürütülmüş ve yaklaşık bir buçuk ayda tamamlanmıştır. Belirlenen kotalar dâhilinde toplam 1051 kişi ile anket gerçekleştirilmiştir. Çalışmada kota örneklem yöntemi kullanılmış ve örneklem, istatistiksel sınıflandırmaya göre Türkiye'nin 12 bölgesine nüfus yoğunluğuna göre dağıtılmıştır. Aynı işlem cinsiyet, eğitim durumu ve gelir gruplarına da uyarlanmış ve her gruptan belirli sayıda örnekleme ulaşılmaya çalışılmıştır.

Ölçekte yer verilen 15 farklı kamu politikası tasarımı, bireylerin karar ve tercihlerine yönelik müdahalenin yoğunluğuna göre Tablo 2'de yer alan 5 farklı kategoriye ayrılmıştır. Bu gruplandırma orijinal çalışmada yer alan kategoriler temel alınarak yapılmıştır.

**Tablo 2:** Dürtme Politikalarının Gruplandırılması<sup>2</sup>

<b>Kategori</b>	<b>Dürtme</b>
Hükümetlerin bilgilendirme kampanyaları	Dürtme 6 ve 7
Hükümetlerin zorunlu bilgi açıklama gerekliliği uygulaması	Dürtme 1, 2, 10 ve 12
Hükümetlerin zorunlu varsayılan seçenek uygulaması	Dürtme 3, 4, 5, 9, 11 ve 13
Zorunlu bilinçaltı reklamcılık	Dürtme 8
Süpermarketlerde ve kamu kafeteryalarında zorunlu seçim mimarisi	Dürtme 14 ve Dürtme 15

## BULGULAR

Bu başlık altında, araştırmaya katılan katılımcılara dair betimleyici bulgular ve bu bulguların birbiriyle olan nedensellik ilişkisi ele alınmıştır.

### Katılımcılara İlişkin Bulgular

**Tablo 3:** Tanımlayıcı İstatistikler

		<i>Sıklık</i>	<i>Yüzde</i>	<i>Kümülatif Yüzde</i>
<i>Cinsiyet</i>	Kadın	508	48.33	48.33
	Erkek	543	51.67	100.00
<i>Yaş</i>	18-24	170	16.18	16.18
	25-34	241	22.93	39.11
	35-44	244	23.22	62.32
	45-54	221	21.03	85.35
	55-64	175	16.65	100.00
<i>Eğitim</i>	Okuryazar değil	44	4.19	4.19

<sup>2</sup> Araştırmada kullanılan ölçekte; dürtme 8'in manipülatif niteliği, dürtme 15'in ise yasağa başvurması nedeniyle dürtmenin standart tanımı ile birebir örtüşmediğine dikkat çekilerek "dürtme olmayan (non-nudge)" olarak nitelenmiş ancak yapılan analizlerde diğer dürtme politikaları ile birlikte değerlendirilerek 15 varsayımsal dürtme politikası olarak sunulmuştur. Ancak dürtme 8 ve dürtme 15'e yönelik onay düzeylerinin düşük olacağı beklentisi dile getirilmiştir.

	Okuryazar ama mezuniyeti yok	110	10.47	14.65
	İlkokul	260	24.74	39.39
	Ortaokul	142	13.51	52.90
	Lise	249	23.69	76.59
	Lisans	211	20.08	96.67
	Lisansüstü	35	3.33	100.00
<b>Bölge nüfusu</b>	0-10,000	40	3.81	3.81
	10,001- 100,000	110	10.47	14.27
	100,001- 500,000	359	34.16	48.43
	500,001 - 1,000,000	295	28.07	76.50
	1,000,000'dan fazla	247	23.50	100.00
<b>Medeni durum</b>	Evli	550	52.33	52.33
	Uzun süreli ilişki	117	11.13	63.46
	Yalnız	208	19.79	83.25
	Boşanmış	72	6.85	90.10
	Dul	57	5.42	95.53
	Diğer	47	4.47	100.00
<b>Toplam</b>		1051	100.0	

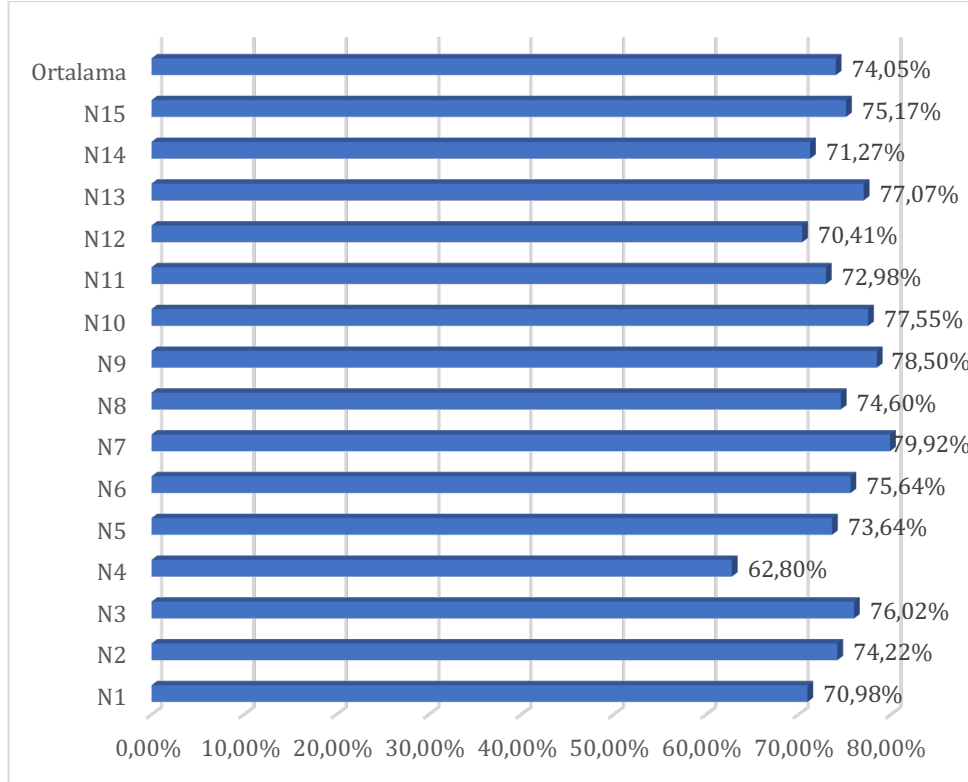
Katılımcıların demografik dağılımı, anket çalışmasında Türkiye'nin genel demografik yapısı gözetilerek gerçek oranlara yakın şekilde bulunmuştur. Türkiye'nin genel demografik yapısına dair veriler Türkiye İstatistik Kurumu TÜİK'ten elde edilmiştir. Kota örnekleme yöntemiyle toplanan verilere göre çalışmaya katılanların cinsiyet dağılımı %48,33 kadın, %51,67 erkek şeklindedir. 18-64 yaş arası hane halkına yapılan ankette yaş dağılımında ise yine Türkiye demografik yapısına uygun olarak genç ve orta yaş nüfusun ağırlıkta olduğu görülmektedir. Ankete katılanların eğitim dağılımına bakıldığında ise Türkiye'nin genel eğitim yapısı ile paralel şekilde %48,10 oranında nüfusun lise ve üzeri eğitim aldığı görülmektedir. Araştırmaya katılanların yarısından fazlası ise evlidir.

#### **Varsayımsal Dürtme Politikalarına Dair Onay Düzeyi Bulguları**

Anket yöntemiyle elde edilen veriler, STATA paket programı kullanılarak analiz edilmiştir. Aşağıda yer alan Grafik 1 katılımcıların her bir varsayımsal dürtme

politikasına dair onay düzeylerini göstermektedir. Genel olarak dürtle politikalarının onaylanma yüzdeleri yaklaşık %70 ile %80 arasında değişmektedir. Onay düzeyleri arasında genel olarak çok büyük farklar görülmemekle birlikte en az onaylanma yüzdesinin belirgin şekilde organ bağıışı ile ilgili olan 4. politikaya ait olduğu görülmektedir. (N4: Yasalara göre, insanlar ehliyet alırken, organ bağıışçısı olmak isteyip istemediklerini belirtmek zorundadır). En yüksek onay düzeyi ise %79.92 oranıyla 7. politikaya aittir. (N7: Çocukluk çağı obezitesini azaltmak için hükümet, ebeveynlerin çocukları için daha sağlıklı seçimler yapmak üzere kullanabilecekleri bilgilerden oluşan bir halk eğitim kampanyası benimsemektedir).

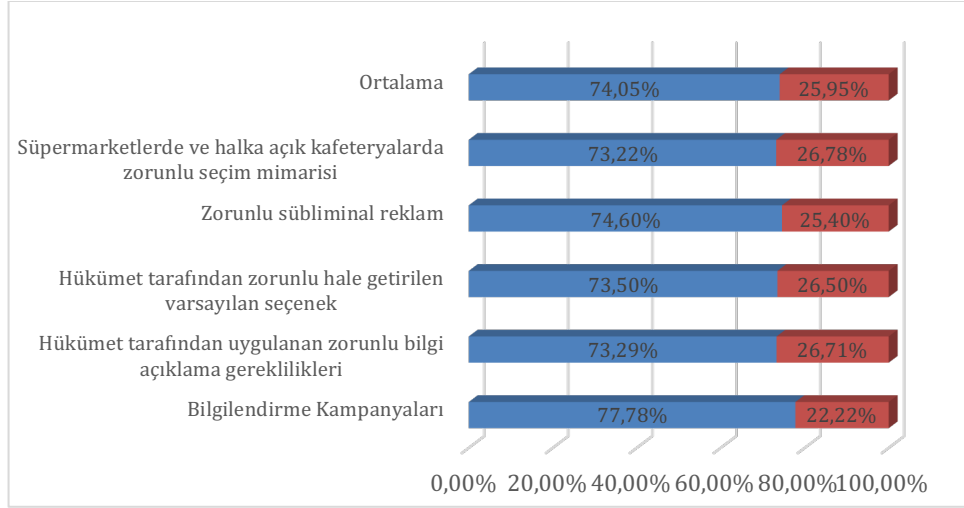
**Grafik 1: Varsayımsal Dürtle Politikaları Onay Düzeyleri**



Aşağıda yer verilen Grafik 2’de, 5 farklı müdahale kategorisine yönelik katılımcıların onay düzeyleri yer almaktadır. Kategoriler arasında belirgin bir farklılık olmamakla birlikte en yüksek onay düzeyinin % 77.78 ile “hükümetlerin bilgilendirme kampanyaları” kategorisine yönelik olduğu görülmektedir. Bu düzeyi sırasıyla; %74.6 ile zorunlu bilinçaltı reklamcılık, %73.5 ile hükümetlerin zorunlu varsayılan seçenek uygulaması ve yaklaşık %73 ile hükümetlerin zorunlu bilgi açıklama gerekliliği uygulaması ile süpermarketlerde ve kamu kafeteryalarında zorunlu seçim mimarisi takip etmektedir. En düşük onay düzeyi ise

süpermarketlerde ve kamu kafeteryalarında zorunlu seçim mimarisi kategorisinde yer almaktadır.

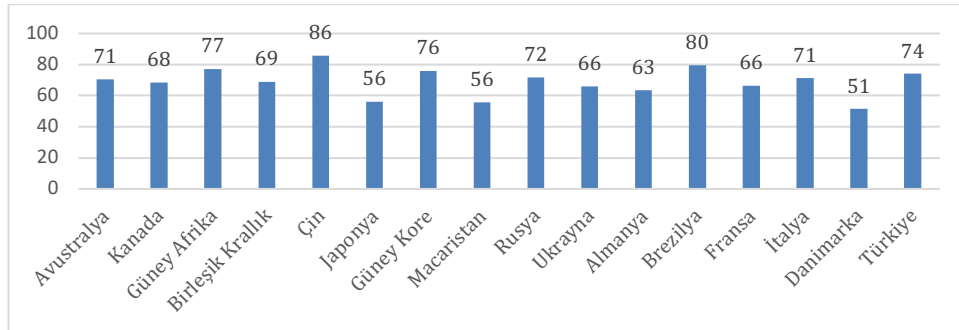
**Grafik 2: Kategorilere Göre Onay Düzeyleri**



### **Türkiye’deki Varsayımsal Dürtme Politikaları Onay Düzeylerinin Diğer Ülkelerle Karşılaştırılmasına Yönelik Bulgular**

Çalışmada yer verilen hipotez 2 doğrultusunda Türkiye’den elde edilen veriler, çalışmanın temel aldığı 4 temel makalenin örneklemini oluşturan diğer ülkelerden (Avustralya, Kanada, Güney Afrika, Birleşik Krallık, Çin, Japonya, Güney Kore, Macaristan, Rusya, Ukrayna, Almanya, Brezilya, Fransa ve Danimarka) elde edilen verilerle karşılaştırılmıştır. Grafik 3’te, çalışmanın uygulandığı diğer ülkelerin ortalama onay düzeylerinin Türkiye ile karşılaştırılmasına yer verilmiştir. Buna göre, Türkiye’de tüm varsayımsal politikaların ortalama onay düzeyi %74 olup; Güney Afrika, Çin, Güney Kore ve Brezilya’ya göre daha düşük seviyededir.

**Grafik 3: Ülkelerin Ortalama Onay Düzeyi**



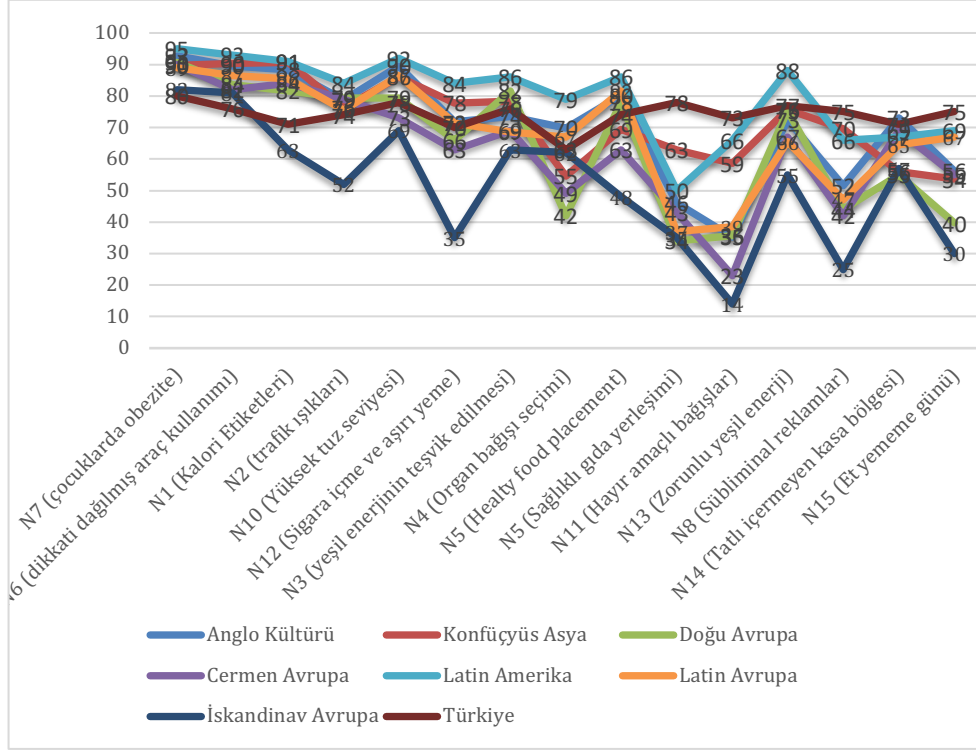
Bireylerin dürtme politikalarına dair onay düzeylerinin kültürel farklılıklar üzerinden bir değerlendirmesinin yapılabilmesi için Tablo 4'te; çalışmada temel alınan 4 makalenin örneklemlerinde yer alan ülkeler, Gupta vd. (2002) tarafından yapılan toplum sınıflandırmasına uygun olarak gruplandırılmıştır. Grafik 4'te ise gruplarda yer alan ülkelerin varsayımsal politikaları onaylama yüzdelerinin ortalamaları ile Türkiye verilerinin karşılaştırması sunulmuştur. Grafik 5'te ise bu karşılaştırma dürtme kategorileri bazında yapılmıştır.

**Tablo 4:** Toplum Sınıflandırmasına Göre Karşılaştırmaya Konu Ülkeler

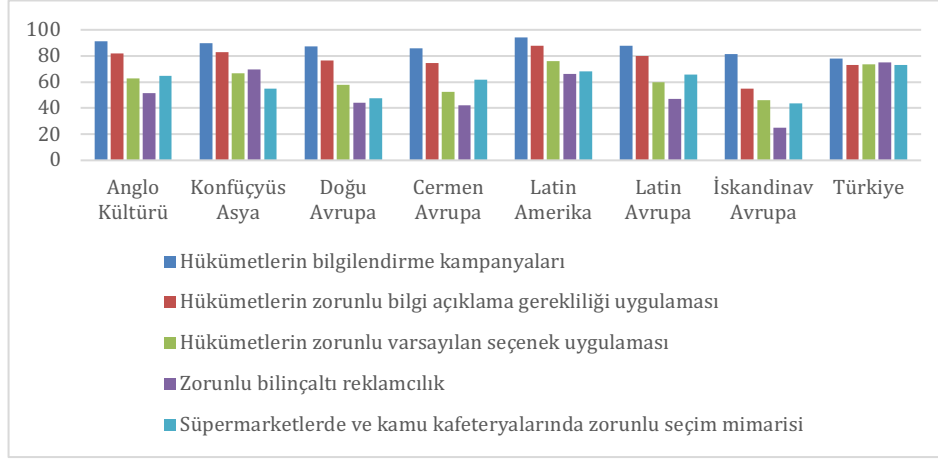
<b>Gruplar</b>	<b>Ülkeler</b>
<b>Anglo Kültürü</b>	Güney Afrika (Sunstein vd. 2018) Birleşik Krallık (Reisch & Sunstein, 2016) Kanada (Sunstein vd., 2018) Amerika Birleşik Devletleri (Sunstein, 2016) Avustralya (Sunstein vd., 2018)
<b>Latin Amerika</b>	Brezilya (Sunstein vd., 2018)
<b>Cermen Avrupa</b>	Almanya (Reisch & Sunstein, 2016)
<b>Latin Avrupa</b>	İtalya (Reisch & Sunstein, 2016) Fransa (Reisch & Sunstein, 2016)
<b>Konfüçyüs Asya</b>	Çin (Sunstein vd., 2018) Güney Kore (Sunstein vd., 2018) Japonya (Sunstein vd., 2018)
<b>İskandinav Avrupa</b>	Danimarka (Reisch & Sunstein, 2016)
<b>Doğu Avrupa</b>	Rusya (Sunstein vd., 2018) Ukrayna (Khadzhyradieva vd., 2019) <sup>3</sup> Macaristan (Reisch & Sunstein, 2016)

<sup>3</sup> Gupta vd. (2002: 2002: 13) tarafından yapılan sınıflandırmada yer almamakla birlikte, Doğu Avrupa grubu özellikleri göstereceği öngörüldüğü için bu grup altında incelenmiştir.



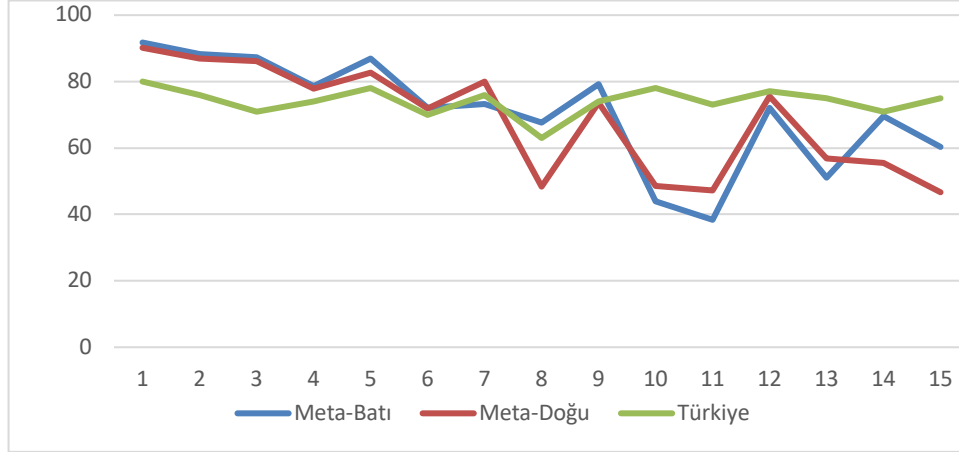
**Grafik 4:** Toplumsal Sınıfların Varsayımsal Politikaları Onay Düzeyleri

Grafik 4'e göre, kalori etiketleriyle ilgili olan N1 numaralı dürtme politikası Türkiye'de, İskandinav Avrupa ülke grubu hariç diğer ülkelerdeki onay düzeylerine göre belirgin şekilde düşük kalmıştır. Sağlıklı gıda yerleşimi ile ilgili olan N5 ve hayır amaçlı bağışları içeren N11 politikalarında ise diğer ülke gruplarında bariz bir düşüş görülürken Türkiye'deki onay düzeyinde bu değişiklik gözlemlenmemiş ve diğer ülkelere göre yüksek düzeyde kalmıştır. Benzer şekilde bir manipülatif niteliği nedeniyle dürtmenin standart tanımı ile örtüşmeyen sübliminal reklamlarla ilgili N8 politikası da diğer ülke grupları tarafından düşük düzeyde onay alınırken Türkiye'de belirgin şekilde daha yüksek onay düzeyine sahiptir.

**Grafik 5:** Toplumsal Sınıfların Kategorilere Göre Onay Düzeyleri

Kategorilere ayrılan farklı dürtme politikalarının ortalama onay yüzdeleri ise diğer ülkelerde belirgin farklılıklar gösterirken Türkiye’de bu kategoriler arasında büyük farklar ortaya çıkmamıştır. Grafik 5’e göre Türkiye, hükümetlerin bilgilendirme kampanyalarını kapsayan dürtme politikalarında diğer ülke gruplarına göre daha düşük bir onay düzeyine sahiptir. Öte yandan zorunlu bilinçaltı reklamcılık ile süpermarketlerde ve kamu kafeteryalarında zorunlu seçim mimarisi kategorilerinde yer alan dürtme politikalarında ise Türkiye, diğer ülkelere göre daha yüksek bir onay düzeyine sahiptir.

Gupta vd. yaptıkları toplum sınıflandırmasında ortaya koydukları ülke kategorilerinin yanı sıra Meta-Batı bölgesi (İskandinav, German, Latin Avrupa, Anglo ve Latin Amerika kümeleri) ve meta-Doğu bölgesinin (Doğu Avrupa, Konfüçyüs, Güney, Arap ve Sahra Altı Afrika kümeleri) birbirinden belirgin şekilde farklı olduğunu da göstermiştir. Bu bağlamda Türkiye’deki onay düzeyleri Meta-Batı ve Meta-Doğu bölgeleri ile karşılaştırılmıştır.

**Grafik 6:** Meta-Batı ve Meta-Doğu Ülke Karşılaştırılması

Grafik 6'ya göre Türkiye'nin 10, 11, 13 ve 15. varsayımsal politika onaylarında, Meta Doğu ve Meta Batı ülkelerinden farklılık gösterdiği ve bu ülke gruplarında yaşanan ani kırılmaların Türkiye'de yaşanmadığı görülmektedir. Genel olarak dürtme politikalarının ortalama onaylanma oranlarına bakıldığında ise Meta Batı ülkelerinde %71, Meta Doğu ülkelerinde %69 oranları elde edilmektedir. Türkiye iki grup ülkeden daha yüksek ortalama onay oranına sahip olup onaylanma oranı %74'tür.

#### **Demografik Değişkenlerin Türkiye'deki Varsayımsal Dürtme Politikaları Onay Düzeylerine Etkisine Yönelik Bulgular**

Ülke karşılaştırmalarının yanı sıra, araştırmanın hipotezleri doğrultusunda Türkiye genelinden kota örnekleme yöntemi ile elde edilen demografik verilerin dürtme politikaları onay düzeyleri ile ilişkisi istatistiksel olarak analiz edilmiştir. Referans alınan çalışmalarda uygulamanın yapıldığı her ülkenin farklı bölgeleri çalışmaya dahil edilmiş ancak sonuçta bu bölgeler arasındaki farka yer verilmemiştir. Türkiye ise istatistiki olarak 12 bölgeden oluşmaktadır. Bu bölgeler sırasıyla İstanbul, Batı Marmara, Ege, Doğu Marmara, Batı Anadolu, Akdeniz, Orta Anadolu, Batı Karadeniz, Doğu Karadeniz, Kuzeydoğu, Ortadoğu ve Güneydoğu'dan oluşmaktadır. Bölgeler arasındaki onay düzeylerine bakıldığında 0,99 güven aralığında istatistiki olarak anlamlı bir farklılık olduğu görülmektedir. Bu nedenle çoklu regresyon analizine bölge verisi de eklenerek yeni bir model oluşturulmuştur. Tablo 5'te uygulanan çoklu regresyona ait veriler özetlenmiştir.

**Tablo 5: Çoklu Regresyon Analizi**

Dürtme sınıfları	(1)Hükümetlerin bilgilendirme kampanyaları	(2)Hükümetlerin zorunlu bilgi açıklama gerekliliği uygulaması	(3)Hükümetlerin zorunlu varsayılan seçenek uygulaması	(4)Zorunlu bilineçaltı reklamcılık	(5)Supermarketlerde ve kamu kafeteryalarında zorunlu seçim mimarisi	Tümü
<i>Cinsiyet</i>	0.019 (.0191)	0.032 (.017)	0.021 (.014)	-0.0001 (.026)	0.006 (.020)	0.019 (.012)
<i>Yaş</i>	-0.017 (.009)	-0.033** (.008)	-0.067**(.007)	-0.011 (.013)	-0.043**( .010)	- 0.028**(. 006)
<i>Bölge</i>	-0.012 **(.002)	-0.015** (.002)	-0.009**(.002)	-0.018** (.003)	-0.007* (.002)	- 0.011**(. 001)
<i>Eğitim</i>	- 0.009** (.002)	-0.012** (.001)	-0.011**(.001)	- 0.011**(. 002)	-0.013**( .002)	- 0.011**(. 001)
<i>Politik görüş</i>	0.002 (.005)	0.005 (.004)	-0.003 (.004)	-0.006 (.007)	0.006 (.005)	- 0.0008(.0 03)

\* $p < 0,05$ \*\* $p < 0,01$ 

Çoklu regresyon analizi ile farklı dürtme kategorilerindeki onay düzeyleri bağımlı değişken; cinsiyet, yaş, bölge, eğitim ve politik görüş ise bağımsız değişken olarak analize dahil edilmiştir. Analiz sonucu elde edilen bulgulara göre farklı kategorideki dürtme politikaları onaylama düzeyleri, cinsiyet ve politik görüşten bağımsızdır. Bölge ve eğitim düzeyi ise tüm dürtme kategorilerinde istatistiksel olarak anlamlıdır. Buna göre eğitim seviyesi arttıkça onay düzeyi azalmaktadır. İstatistiki bölgeler ise yukarıda belirtildiği üzere İstanbul'dan Güneydoğu'ya kadar uzanmaktadır. Analiz sonucu elde edilen bulgular İstanbul'da onay düzeyleri yüksekken Güneydoğuya gittikçe onay düzeylerinin düştüğünü göstermektedir. Yaş verisinin ise 1. ve 4. kategoriler dışında diğer kategorilerde onay düzeylerine etkisi istatistiki olarak anlamlı bulunmuştur. Katılımcıların yaşları arttıkça onay düzeyleri azalmaktadır.

## TARTIŞMA

Çalışmada yürütülen alan araştırması ile Türkiye’de vatandaşların dürtme tekniği ile tasarlanmış farklı alanlardaki kamu politikalarına yönelik onay düzeyleri ölçülmüştür. Elde edilen veriler çalışmanın çıkış noktası olan 4 temel makalenin örneklemini oluşturan Avustralya, Kanada, Güney Afrika, Birleşik Krallık, Çin, Japonya, Güney Kore, Macaristan, Rusya, Ukrayna, Almanya, Brezilya, Fransa ve Danimarka ile karşılaştırmalı bir şekilde irdelenmiştir. Son olarak ise araştırmaya katılan katılımcıların demografik özelliklerinin tasarlanan varsayımsal dürtme politikalarına dair onay düzeyleri ile ilişkisi incelenmiştir.

Yapılan analizler sonucunda Türkiye’de bireylerin *varsayımsal dürtme politikalarına dair onay düzeyi bulguları* değerlendirildiğinde; katılımcıların kendilerine sunulan 5 farklı müdahale şekli doğrultusunda tasarlanan 15 farklı politika tasarımı içerisinde 8 tanesine yönelik onay düzeyinin %75 ve üzerinde olduğu ve en düşük onay düzeyinin ise %62. 8 olduğu görülmüştür. Bu doğrultuda “Türkiye’de bireyler kendilerine sunulan her türlü dürtme politikasına destek verecektir.” şeklindeki birinci hipotezi kabul edilmiştir. Araştırmada yer verilen varsayımsal politikalar içerisinde manipülatif nitelikteki “zorunlu bilinçaltı reklamcılık” politikasının %74.6 ve diğer politika tasarımlara nazaran daha sert bir müdahaleye dayanan “süpermarketlerde ve kamu kafeteryalarında zorunlu seçim mimarisi” politikasının ise %75.17 ortalama ile onaylanması dikkat çekicidir.

İlgili politikalar arasında görece en düşük onay seviyesinin organ bağıışı konusunda tasarlanan politikaya yönelik olmasında konunun ahlaki, dini ya da politik değerlerle ilgili bir seçim olması dolayısıyla yüksek riskli bir tercih alanı olarak değerlendirilmesinin etkisi muhtemeldir. Organ bağıışı; dini ve ahlaki değerleri içeren, hayatta muhtemelen bir kere alınacak olan, özel refahla çelişerek toplumsal faydayı artıran bireysel bir karar olması nedeniyle daha müzakereci seçimler yapılmak istenen bir alan olarak görülebilmektedir. Medina’nın (2020) “The Acceptability of Nudges as Public Policy Tools: A Theoretical and Empirical Analysis” başlıklı tezi ile Ürünal’ın (2022) “Kamu Politikalarında Davranışsal Yaklaşım: Davranışsal Kamu Politikası Özelinde Bir Uygulama” başlıklı tezinde yer alan benzer sonuçlar da bu değerlendirmeyi destekler niteliktedir.

5 farklı müdahale şekli içerisinde en yüksek onay düzeyinin “hükümetlerin bilgilendirme kampanyaları” kategorisine yönelik olmasında; vatandaşların diğer kategorilere göre müdahalenin niyetine (amacına) yönelik farkındalığa daha fazla sahip olması üzerinden okumak mümkündür. En düşük onay düzeyinin ise süpermarketlerde ve kamu kafeteryalarında zorunlu seçim mimarisi kategorisinde yer almasında; ilgili müdahalelerin yoğunluğunun yüksek olması ve bu nedenle bireylerin seçim ortamlarına doğrudan bir müdahale ile tercih alternatiflerinin sınırlandırıldığı algısı etkili olmuş olabilir.

Araştırmada yer verilen “*varsayımsal dürtme politikaları onay düzeylerinin diğer ülkelerle karşılaştırılmasına yönelik bulgular*” değerlendirildiğinde;

Türkiye’de bireylerin diğer 15 ülkede (Avustralya, Kanada, Güney Afrika, Birleşik Krallık, Çin, Japonya, Güney Kore, Macaristan, Rusya, Ukrayna, Almanya, Brezilya, Fransa ve Danimarka) olduğu gibi tasarlanan varsayımsal politikaları desteklediği, bu anlamda ülkeler arasında belirgin bir farktan ziyade benzerliğin olduğu söylenilebilir. Ülkelerin ortalama onay düzeyleri incelediğinde Brezilya, Çin, Güney Afrika ve Güney Kore’den sonra en yüksek onay düzeyinin Türkiye’ye ait olmasını farklı bakış açıları üzerinden değerlendirmek mümkündür. Sunstein, Reisch ve Rauber’ın (2018) yüksek onay düzeylerini açıklamada sunduğu “bireylerin hükümetin tasarladığı her politikayı onaylama noktasında itici bir güce sahip olması, her ne kadar araştırmalarda dürtme terimi kullanılmamış olsa da dürtmenin pek çok ülke için son dönemde hem akademik alanda hem de uygulamada gündemde yer alması, bireylerin tasarlanan politikaların konularına yönelik ilgisi ya da araştırma süresince hissettikleri baskı” gibi nedenleri Türkiye’deki dürtmeye yönelik önemli desteği açıklamada da kullanmak olasıdır. Nitekim “zorunlu bilinçaltı reklamcılık” politikası ve “süpermarketlerde ve kamu kafeteryalarında zorunlu seçim mimarisi” politikasının, diğer ülkelere göre daha yüksek bir onay düzeyine sahip olması da bu olasılıkları destekler niteliktedir.

Gupta vd. (2002) tarafından yapılan toplum sınıflandırmasında Arap kültürü içerisine dahil edilerek diğer kültürlerle farklı özelliklere sahip olduğu kabul edilen Türkiye’de dürtme politikalarına yönelik onay düzeylerinin, diğer toplum kategorilerinden (Anglo Kültürü, Cermen Avrupa, Doğu Avrupa, Latin Amerika, Konfüçyüs Asya, İskandinav Avrupa, Latin Avrupa) herhangi biri ile birebir benzememesi, yapılan sınıflandırmanın geçerliliği noktasında yorumlanabilir. Bu tespit ışığında, çalışmada test edilen “toplum sınıflandırmasında Arap kültürüne dâhil edilen Türkiye, dürtme politikalarının onaylanması açısından çalışmanın yapıldığı diğer ülkelere farklılık gösterecektir” şeklindeki ikinci hipotezi kabul edilmiştir. Ayrıca Gupta vd. (2002) tarafından Meta Doğu ve Meta Batı şeklinde yapılan ikili sınıflandırmada “Doğu Avrupa, Konfüçyüs Asya, Güney Asya ve Sahra Altı Afrika” kategorileri ile Meta Doğu sınıfı içerisinde değerlendirilen Arap kategorisinde yer alan Türkiye’de bireylerin dürtme tasarımlarına yönelik ortalama onay düzeylerinin görece Konfüçyüs Asya kategorisine yakınlığı da sınıflandırmanın geçerliliği noktasında dikkat çekicidir.

Aynı zamanda ilgili çalışmada Türkiye’nin dahil edildiği Arap kültürüne yönelik “kollektif hedeflere yüksek değer atfeden, fütüristik yönelimi olan, kural temelli yapıya sahip” olduğu öngörüsü ile dürtme politikalarına yönelik tutumda bireysel farklılıklara odaklanan çalışmalarda varılan;

- bireyci dünya görüşüne sahip kişilerin, dürtmeleri onaylama olasılıklarının daha düşük olduğu (Hagman vd., 2015)

- özgürlükçü eğilimleri olan kişilerden oluşan toplumlarda dürtmeye yönelik daha düşük onay oranlarının olacağı (Jung ve Mellers, 2016) bilgileri birlikte değerlendirildiğinde çalışmada varılan Türkiye’deki dürtme politikalarına yönelik

görecek yüksek onay düzeylerinin ilgili literatürü destekler niteliği önem arz etmektedir.

Katılımcıların *demografik özelliklerinin varsayımsal dürtme politikalarına dair onay düzeyleri üzerindeki etkisi* değerlendirildiğinde; bireylerin eğitim seviyesi, yaşadıkları bölge ve yaşları<sup>4</sup> ile politikalara yönelik onay düzeyleri arasında anlamlı bir ilişkinin varlığı tespit edilmiş ve çalışmanın “*cinsiyet, yaş, eğitim düzeyi, yaşanılan bölge, medeni durum ve siyasi tutum gibi demografik göstergelerin onay düzeyleri üzerinde etkisi vardır*” şeklindeki üçüncü hipotezi kısmen kabul edilmiştir. Bireylerin eğitim seviyesi ile varsayımsal politikalara yönelik destek düzeyi arasındaki negatif ilişkiyi, eğitim seviyesinin artışı ile hükümet politikalarına yönelik şüpheli tutumun var olacağı varsayımı ile değerlendirmek mümkündür. Yaşanılan bölge açısından Güney Doğu’ya gidildikçe varsayımsal politikalara dair onay düzeylerinin düşmesini Türkiye’deki mevcut hükümete olan desteğin bu bölgelerde azalması şeklinde yorumlamak mümkündür. Nitekim araştırmanın yürütüldüğü dönemde gerçekleşen 2023 genel seçim sonuçlarının da bu değerlendirmeyle paralellik arz ettiği görülmüştür. Yaş açısından ise hükümetlerin zorunlu bilgi açıklama gerekliliği ve varsayılan seçenek uygulaması ile süpermarketlerde ve kamu kafeteryalarında zorunlu seçim mimarisi kategorilerinde yaşlı katılımcıların gençlere göre dürtme politikalarını daha az onayladıkları görülmüştür. Bu tespitten yola çıkarak bireylerin yaşları arttıkça daha az müdahaleci olarak algıladıkları politikaları tercih ettikleri şeklinde bir çıkarım yapmak olasıdır. Araştırmadan elde edilen bulgulara dair yapılan tüm değerlendirmelerde; araştırmanın yapıldığı dönemin Türkiye’de seçim dönemine denk geldiği, bu nedenle de katılımcıların verdikleri tüm cevaplarda otomatik (sezgisel) sistemlerinin etkisinde olma olasılıkları hatırdan tutulmalıdır.

## SONUÇ

Dürtme yaklaşımını kullanan kamu politikaları, genellikle sınırlı rasyonaliteye sahip bireyleri hem kendilerine hem de topluma fayda sağlayacak karar ve eylemlere yönlendirmeyi amaçlamaktadır. Politika yapıcılar ve dürtme teorisyenleri ağırlıklı olarak bireylerin karar verme süreçlerini etkileyen bilişsel önyargıları ve davranışsal kısıtlamaları belirlemeye odaklanırken, dürtme aracının algılanması nispeten daha az ilgi görmüştür. Bununla birlikte, kamu politikası tasarımı için bir araç olarak dürtmenin etkinliği ve kabulü, demografik çeşitlilik ve toplumdaki kültürel farklar gibi faktörler nedeniyle büyük ölçüde değişmektedir. Vatandaşların dürtmeye ilişkin algılarını küresel ölçekte inceleyen akademik çalışmaların azlığına rağmen, Türkiye’de yürütülen araştırmadan elde edilen bulgular bu nispeten yeni yaklaşıma ilişkin değerli perspektifler sunmaktadır. Bu

<sup>4</sup> Hükümetin bilgilendirme kampanyaları ve zorunlu bilinçaltı reklamcılık kategorileri için anlamlı bir ilişki bulunamazken, diğer 3 kategoride anlamlı bir ilişki tespit edilmiştir.

nedenle çalışmada, Türkiye'deki vatandaşların dürtme politikalarına ilişkin algıları uluslararası benzerleriyle karşılaştırmalı olarak incelenmiş ve demografik özellikler ile politika onayı arasındaki etkileşim araştırılmıştır. Elde edilen bulgular, dürtmeye yönelik toplumsal tutumların dinamikleri hakkında bilgiler sunmakta, halkın kabulünü ve direncini şekillendiren faktörlere ışık tutmaktadır. Araştırmanın temel hipotezleri ve sonuçları aşağıdaki tabloda yer almaktadır.

**Tablo 6:** Sonuç Tablosu

Hipotezler	Red/Kabul
Hipotez 1: Türkiye’de bireyler kendilerine sunulan her türlü dürtme politikasına destek verecektir	Kabul
Hipotez 2: Toplum sınıflandırmasında Arap kültürüne dâhil edilen Türkiye, dürtme politikalarının onaylanması açısından çalışmanın yapıldığı diğer ülkelerden farklılık gösterecektir.	Kabul
Hipotez 3: Cinsiyet, yaş, eğitim düzeyi, yaşanılan bölge ve siyasi tutum (kendi kendine değerlendirilen) gibi demografik göstergelerin onay düzeyleri üzerinde etkisi vardır.	Kısmen kabul (yaş, eğitim düzeyi ve yaşanılan bölgenin onay düzeyi üzerinde etkisi varken cinsiyet ve siyasi tutumun etkisi bulunamamıştır.)

İlk olarak onay seviyeleri incelenerek Türkiye’nin belirli dürtme müdahalelerine yönelik kayda değer bir eğilim sergilediği ortaya konulmuştur. Genel destek, özellikle bilgilendirme kampanyaları olarak çerçevelenen politikalarda önemli iken, organ bağıışı gibi yüksek riskli kararları içeren politikalarda daha ılımlı bir tepki gözlemlenmiştir. Bu farklılık, dürtme stratejilerinin karar alma süreçlerinin doğasında var olan kültürel, ahlaki ve dini hassasiyetlere uygun hale getirilmesinin önemini vurgulamaktadır. Daha sonra 15 ülke arasında yapılan karşılaştırmalı analiz; Brezilya, Çin, Güney Afrika ve Güney Kore’den sonra onay oranlarında en yüksek sıralarda yer alan Türkiye’nin kendine özgü konumunu ortaya koymuştur. Gözlemlenen benzerlikler, devlete güven, akademik söylem ve politika konularına bireysel ilgi de dâhil olmak üzere dürtme politikalarına verilen desteğin belirli itici güçlerinin evrenselliğinin altını çizmektedir.

İlgili eserde yapılan toplum sınıflandırmasında Katar, Fas, Mısır ve Kuveyt’le birlikte Arap kültürüne dâhil edilen Türkiye’nin “kolektif hedeflere yüksek değer atfeden, fütüristik yönelimi olan, kural temelli yapıya sahip” bir kültür özelliği göstereceği öngörülmüştür. Türkiye’nin Arap kültürü ve Meta Doğu kategorileri içinde sınıflandırılmasının incelenmesi, kültürel sınıflandırmaların politika algılarını şekillendirmedeki geçerliliği hakkında fikirler ortaya koymuştur.



Türkiye'nin yerleşik kültürel kategorilerden farklılaştığının kabul edilmesi, toplumsal dinamiklerin farklı bir şekilde ele alınması ihtiyacının altını çizmektedir. Ayrıca, Meta Doğu sınıflandırmasında Konfüçyüs Asya ile gözlemlenen uyum, bölgesel sınıflandırmaların ve bunların politika analizi üzerindeki etkilerinin yeniden değerlendirilmesini gerektirmektedir. Son olarak demografik etkilerin araştırılması; eğitim, ikamet edilen bölge ve yaş değişkenlerinin politika onayının önemli belirleyicileri olduğunu ortaya koymuştur. Daha yüksek eğitim seviyeleri, hükümet müdahalelerine yönelik artan şüphecilikle ilişkilendirilmiş, bu da daha eğitilmiş bireyler arasında politika girişimlerinin eleştirel bir şekilde değerlendirildiğini göstermiştir. Bölgesel farklılıklar, siyasi bağlam ve politika kabulü arasındaki karmaşık etkileşimi açıklayarak, yönetim ve politika oluşturma stratejileri için çıkarımlarda bulunulmasına zemin hazırlamıştır.

Sonuç olarak bu çalışma, vatandaşların dürtme müdahalelerine ilişkin algılarına dair detaylı bilgiler sunarak davranışsal kamu politikasına ilişkin gelişen söyleme katkıda bulunmaktadır. Bulgular, politika kabulü ve direncinin çok yönlü belirleyicilerini tanımlayarak, dürtmeye yönelik toplumsal tutumları yönlendirmek isteyen politika yapımcılar için bir yol haritası sunmaktadır. İleriye dönük olarak, kültürel, demografik ve bağlamsal faktörlerin bütüncül bir şekilde anlaşılması, çeşitli toplumsal değerler ve tercihlerle rezonansa giren etkili ve etik açıdan sağlam dürtme stratejilerinin oluşturulmasında önemli olacaktır.

Bu çalışmadan elde edilen sonuçlara dayanarak, gelecekteki araştırmalar, zaman içinde dürtmeye yönelik toplumsal tutumlardaki değişimleri izleyerek politika kabulünün boylamsal dinamiklerini keşfedebilir. Ayrıca, politika algılarının altında yatan kültürel farkların daha derinlemesine araştırılması, farklı kültürel bağlamlarda dürtme müdahalelerinin farklı etkileri hakkında değerli bilgiler sağlayabilir. Buna ek olarak, deneysel çalışmalar, davranış değişikliğini ve toplumsal refahı teşvik etmede özel dürtme stratejilerinin etkinliğini aydınlatılabilir ve hem politika yapımcılar hem de uygulayıcılar için pratik rehberlik sunabilir.

**Yazar Katkı Oranı ve Çıkar Çatışması Beyanı:** Yazarlar çalışmaya eşit katkı vermiştir ve herhangi bir çıkar çatışması bulunmamaktadır.

## KAYNAKÇA

Ashraf, N., Camerer, F. C. & Loewenstein, G. (2005). Adam Smith, behavioral economist. *Journal of Economic Perspectives*, 19 (3), 1-15.

Aydın, H. A., Durgun, S. & Durgun, M. (2019). Davranışsal kamu yönetimi: Yöntemsel ve teorik düzlemlerde bir inceleme. *Journal of Academic Value Studies*, 5 (4), 528-542.

Cevizli, İ. (2021). *İktisatta rasyonel birey analizi: Davranışsal iktisat ekseninde bir deneysel çalışma*. (Yayımlanmamış Doktora Tezi). Sakarya Üniversitesi Sosyal Bilimler Enstitüsü, Sakarya.

Erat, V. & Savaş, A. D. (2022). Bir kamu politikası aracı olarak dürtme. *Bingöl University Journal of Economics and Administrative Sciences*, 6(2), 175-206.

Eser, R. & Toigonbaeva, D. (2011). Psikoloji ve iktisadın birleşimi olarak, davranışsal iktisat. *Eskişehir Osmangazi Üniversitesi İİBF Dergisi*, 6(1), 287-321.

Gestel, L., Adriaanse, M. & Ridder, D. (2021). Who accepts nudges? Nudge acceptability from a self-regulation perspective. *Plos One*, 16(12), e0260531. <https://doi.org/10.1371/journal.pone.0260531>.

Gupta, V., Hanges, J. P. & Dorfman, P. (2002). Cultural clusters: Methodology and findings, *Journal of World Business*, 37, 11-15.

Hagman, W., Andersson, D., Västfjäll, D. & Tinghög, G. (2015). Public views on policies involving nudges. *Review of Philosophy and Psychology*, 6, 439–453.

Hansen, G. P. & Jespersen, M. A. (2013). Nudge and the manipulation of choice a framework for the responsible use of the nudge approach to behaviour change in public policy. *European Journal of Risk Regulation*, 4(1), 3-28.

Iyengar, S. (2010). *The Art of Choosing*, [https://www.ted.com/talks/sheena\\_ityengar\\_the\\_art\\_of\\_choosing/transcript?language=tr](https://www.ted.com/talks/sheena_ityengar_the_art_of_choosing/transcript?language=tr), (Erişim Tarihi: 10.01.2024)

Jung, J. Y. & Mellers, B. A. (2016). American attitudes toward nudges. *Judgment and Decision Making*, 11, 62–74.

Khadzhyradieva, S., Hrechko, T. & Savkov, A. (2019). Behavioral insights in public policy: Ukrainian case. *Public Policy and Administration*, 18(1), 85-99.

Lin, Y., Osman, M. & Ashcroft, R. (2017). Nudge: concept, effectiveness, and ethics. *Basic and Applied Social Psychology*, <https://doi.org/10.1080/01973533.2017.1356304>, (Erişim Tarihi: 21.01. 2024)

Medina, Q. J. (2020). *The acceptability of nudges as public policy tools: A theoretical and empirical analysis*. PhD Thesis, Universitat Autònoma de Barcelona, Spain.

Oliver, A. (2013). From nudging to budging: Using behavioural economics to inform public sector policy. *Journal of Social Policy*, 42 (4), 685–700.

Özdemir, Ş. (2017). *İkna edici iletişim bağlamında davranışsal içgörü kullanımı: Kamu sağlık politikası alanında bir araştırma*. (Yayımlanmamış Doktora Tezi). Marmara Üniversitesi, İstanbul.

Özdemiray, S. M. (2023a). Dürtme kımıldat: Enerji etiketlemesi düzenlemesi, *Akdeniz İİBF Dergisi*, 23 (1), 63-74.

Özdemiray, S. M. (2023b). Rethinking the role of nudge in public policy. V. Göçoğlu & N. Karkin (Ed.). *Citizen-Centered Public Policy Making in Turkey* içinde, İsviçre: Springer Nature.

Özer, M. A. (2016). Herbert Simon'un yönetim bilimine katkıları üzerine değerlendirmeler. *HAK-İŞ Uluslararası Emek ve Toplum Dergisi*, 5 (11), 160-185.

Peksevım, E. & Peksevım, S. (2020). Dürtme politikalarını etkili ve etik bir şekilde tasarlamak. *Harvard Business Review*. <https://hbrturkiye.com/dergi/durtme-politikalarini-etkin-ve-etik-bir-sekilde-tasarlamak>, (Erişim Tarihi: 12.12.2023)

Reisch, A. L. & Sunstein, R. C. (2016). Do Europeans like nudges?. *Judgment and Decision Making*, 11 (4), 310–325.

Schlag, P. (2010). Nudge, choice architecture, and libertarian paternalism, *Michigan Law Review*, 108 (6), 913-924.

Sent, E. M. & Klaes, M. (2005). A conceptual history of the emergence of bounded rationality. *History of Political Economy*, 37(1), 27-59.

Simon, H. A. (1957). *Models of man: Social and rational*. New York: Wiley.

Sunstein, R. C. (2016). Do people like nudges?. *Administrative Law Review*, 68 (2), 177-232.

Sunstein, R. C., Reisch, A. L. & Rauber, J. (2018). A world-wide consensus on nudging? Not quite, but almost, *Regulation and Governance*, 12 (1), 3-22.

Thaler, R. & Sunstein, C. (2008). *Nudge: Improving decisions about health, wealth and happiness*. New Haven & London: Yale University Press,

Thaler, R. & Sunstein, C. (2019). *Dürtme- sağlık, zenginlik ve mutluluk için alınan kararları geliştirmek üzere*, E. Günsel (Çev.), İstanbul: Pegasus Yayınları.

Tummers, L. (2019). Behavioral public administration. B. G. Peters & I. Thynne (Eds.) *Oxford Encyclopedia of Public Administration* içinde. Oxford: Oxford University Press, <https://doi.org/10.1093/acrefore/9780190228637.013.1443>

Türkiye İstatistik Kurumu (2023). Adrese Dayalı Nüfus Kayıt Sistemi Sonuçları 2022 Raporu. <https://data.tuik.gov.tr/Bulten/Index?p=Adrese-Dayali-Nufus-Kayit-Sistemi-Sonuclari-2022-49685>, (Erişim Tarihi: 10.05.2023).

Ürinal, A. A. (2022). *Kamu politikalarında davranışsal yaklaşım: Davranışsal kamu politikası özelinde bir uygulama*. (Yayımlanmamış Doktora Tezi). Çanakkale On Sekiz Mart Üniversitesi Lisansüstü Eğitim Enstitüsü, Çanakkale.

Voyer, B. G. (2015). 'Nudging' behaviours in healthcare: Insights from behavioural economics. *British Journal of Healthcare Management*, 21 (3), 130-135.