

## TÜRK SANATINDA DÖNÜŞÜM ALEGORİSİ: ANI'DEN YER EJDERİ VE BALIK FİĞÜRLÜ KEMİK ESER

### ALLEGORY OF TRANSFORMATION IN TURKISH ART: BONE WORK OF ART WITH GROUND DRAGON AND FISH FIGURES FROM ANI

AYŞE DURAN

Sorumlu Yazar

MUHAMMET ARSLAN\*\*

#### Öz

Türkiye-Ermenistan sınırındaki Ani, farklı medeniyetlere ait pek çok taşınır-taşınmaz kültür varlığına ev sahipliği yapan önemli bir Orta Çağ yerleşimidir. Anadolu Türk-İslam şehirciliği ve Türk-İslam mimarisinin başlangıcını oluşturan Ani, el sanatlarında da dönemin ilk ürünlerini sergilemesi açısından özeldir. Bu çalışmada Ani Selçuklu Konutları kazısından çıkan, Türk sanatında figürlerin biçimlenişi ile birlikte oluşturduğu kompozisyon açısından ünük bir örneği oluşturan kemik eser incelenmiştir. Selçuklu Konutları kazısında 2021 yılında bulunan yer ejderi ve balık figürlü kemik eserde figürlerin dönüşüm anına yer verilmiştir. Yapılan araştırmalarda Avrasya sanat ortamına yayılmış hayvan üslubu örneklerinde benzer bir figür ve kompozisyon biçimlenişine ulaşılamamıştır. Bu nadir örneğin önemini ortaya koyabilmek açısından çalışmanın yönteminde; eserin tanıtımı, ikonografisi, hayvan üslubundaki yeri ve kullanım alanından oluşan başlıklar belirlenmiştir. Bunun yanı sıra kemik eserin Türk sanatında ejder ve balık figürlü örneklerle karşılaştırılması yapılmış, üzerinde yer alan ejder başlı figürün türü belirlenmeye çalışılmıştır. Yapılan araştırmada bu figürün, Tulpar ve ejder-aygır gibi Türk efsanelerinde geçen kanatlı at betimlemeleri ile ortak unsurlara sahip olsa da temelde bu efsanelerden tamamen ayrıldığı görülmüş ve yer ejderi figürü ile önemli bağlantılarının bulunduğu anlaşılmıştır. Araştırma ile hayvan üslubunda nadir bir örneği oluşturan kemik eserin bilim dünyasına tanıtımını amaçlamıştır.

**Anahtar Kelimeler:** Ani, İkonografi, Hayvan Üslubu, Yer Ejderi, Balık.

#### Abstract

Ani Ruins on the Turkey-Armenia border is an important medieval settlement that hosts many movable and immovable cultural assets belonging to different civilizations. Ani, which marks the beginning of Anatolian Turkish-Islamic urbanism and Turkish-Islamic architecture, is also important in terms of exhibiting the first products of the period in handicrafts. In this study, the bone artifact recovered from the excavation of Ani Seljuk Dwellings, which constitutes a unique example in Turkish art in terms of the formation of figures and the composition it forms, is analyzed. In the bone artifact with the figures of a ground dragon and a fish found in the Seljuk Houses excavation in 2021, the moment of transformation of the figures is included. In the research conducted, a similar figure and composition formation could not be found in the animal style examples spread throughout the Eurasian art scene. In order to reveal the

Araştırma Makalesi / Künye: DURAN, Ayşe, ARSLAN, Muhammet. "Türk Sanatında Dönüşüm Alegorisi: Ani'den Yer Ejderi ve Balık Figürlü Kemik Eser". Türk Kültürü ve Hacı Bektaş Veli Araştırma Dergisi, 111 (Eylül 2024), s. 303-322 <https://doi.org/10.60163/tkhebv.1462054>

\* Doktora Öğrencisi, E-mail: ayseduran25@hotmail.com, ORCID: 0000-0002-5604-4809.

\*\* Doç. Dr., Kafkas Üniversitesi, E-mail: muhammetarslan25@gmail.com, ORCID: 0000-0002-5964-7007.

importance of this rare example, the methodology of the study includes the introduction, iconography, its place in the animal style, and its area of use. In addition, the bone artifact was compared with examples with dragon and fish figures in Turkish art, and the type of the dragon-headed figure on it was tried to be determined. Although this figure has common elements with the winged horse depictions in Turkish legends such as Tulpar and the dragon-stallion, it has been seen that it is fundamentally different from these legends and has important connections with the figure of the ground dragon. The research aims to introduce the bone artifact, which constitutes a rare example in animal style, to the scientific world.

**Key Words:** Ani Ruins, Iconography, Animal Style, Ground Dragon, Fish.

## Giriş

Türkiye-Ermenistan sınırında, Kars'ın 45 km kadar doğusunda yer alan Ani'nin tarihi MÖ 3. binlere kadar gitmektedir (Kökten, 1944, 670-671; Belli, 2019, 37; Arslan, 2022a, 15). Kentteki ilk arkeolojik kazılar 1878'de başlayan Rus işgali sırasında dilbilimci oryantalist Nikolai Yakovleviç Marr tarafından iki dönemde gerçekleştirilmiştir. 1892-1893 ve 1904-1917 yılları arasında kapsayan bu çalışmalardan sonra kentteki kazılar aralıklarla dursa da günümüze kadar devam etmiştir (Arslan, 2021, 67-77). Söz konusu bu bilimsel faaliyetlerde taşınır-taşınmaz pek çok kültür varlığı gün yüzüne çıkarılmıştır. Bunlar arasında Anadolu Türk-İslam mimarisi ve el sanatlarının ilk örneklerini oluşturan eserler dikkat çekicidir. Ani kazısı günümüzde Kafkas Üniversitesi Sanat Tarihi Bölümü'nden Doç. Dr. Muhammet Arslan başkanlığında yürütülmektedir.

1064 yılında Sultan Alparslan tarafından fethedilen Ani'de (Farc, 1945, 316-317; İbnü'l Esîr, 2016, 236-237; Kırzioğlu, 1953, 331-340; Kırzioğlu, 1971, 132; Piyadeoğlu, 2019, 50-54) bu tarihten itibaren yoğun bir şehirleşme faaliyeti başlamış, İslam dini mimarisinin yanı sıra sivil mimari örnekler ve ticari yapılar da ağırlık kazanmıştır. Bunlar arasında konutlar (Karacabey, 2023, 49-71), hamam, çarşı (Arslan, 2021, 165-168; Arslan, 2022b) ve atölye (Geyik, 2022, 459-470; Geyik, 2023, 287-295; Gökler, 2023, 73-99) gibi yapılar; sosyal, kültürel ve ticari hayatın merkezini teşkil etmiştir. Bu bağlamda Ani, Büyük Selçuklularla birlikte yükseliş dönemine geçmiştir. Kazılarda taşınmaz kültür varlıklarının yanı sıra mimariye bağlı süsleme (Duran, 2023, 31-49; Papuccu, 2023, 155-177) ve el sanatlarının çeşitli kollarından oluşan eserler de gün yüzüne çıkarılmıştır. El sanatları içerisinde; cam, pişmiş toprak (Arslan & Şen, 2023, 1-25) maden, ahşap, kemik gibi zengin malzeme gruplarında, farklı tekniklerle yapılmış geniş bir kompozisyon dağarcığıyla karşılaşılır (Arslan, 2022a). Bunlar arasında konumuzu oluşturan kemik eser; ikonografisi, figürlerin biçimlenişi, tekniği, malzemesi ve önerilen kullanım alanıyla dikkat çekmektedir.

Ani'de 2021 yılı Selçuklu Konutları Kazısında bulunan ve daha önce buluntu yeri ile ölçüleri hakkında bilgi verilen kemik obje (Arslan, 2022a, 259), geniş bir coğrafyayı kapsayan Avrasya sanat ortamına yayılmış hayvan üslubunu yansıtmaktadır. Eser, bu üslupta görülen figürlerin ortak bilinci gösterir şekilde belirli kompozisyonlarla işlendiği anlatımın dışına çıkan nadir bir örnektir. Bunun yanı sıra kemik objenin, değineceğimiz kullanım alanıyla da Anadolu'da az sayıda emsali bulunmaktadır. Bu açıdan eserin önemini aktarabilmek adına çalışmada belirlediğimiz yöntemde; eserin tanıtımı, bezemelerin ikonografik değerlendirmesi, hayvan üslubu içerisindeki yeri ve önerilen kullanım alanı incelenmiştir.

## 1. Kemik Eserin Tanıtımı

Anı'deki 2021 yılı kazılarında Selçuklu konutlarında bulunan kemik obje, 4 x 3.7 cm'den oluşan ölçüleriyle küçük boyutlu bir eserdir. Dört dilimli dikdörtgen bir forma sahip olan eserde figüratif ve bitkisel bezemeler bulunmaktadır. Merkezde ejder, kuş ve farklı toynaklı hayvanların bileşiminden oluşan gerçeküstü bir figür yer almaktadır. Ağzı açık şekilde betimlenen bu figürün üst çenesi, ejder tasvirlerinde sıkça görüldüğü gibi yukarı doğru çift dönüşlü bir volüte sahiptir. Ejder betimlemelerinin karakteristik özelliği olan sivri kulak, badem göz, çenenin altından yukarıya doğru uzanan volütlü kıvrılma, çene altından başlayıp boynun belirli bir kısmını çevreleyen ve yukarı doğru yönelen kanat biçimli sakal da (Öney, 1969, 172) eserde belirgin şekilde yer almıştır.

Figürün tek merkez çıkışlı çift boynuzlarından biri, ucu sivriltilerek iç bükey bir kıvrım yapmıştır. Diğer boynuz ise geyik tasvirlerinde görüldüğü şekliyle sık kıvrımlı olarak ele alınmıştır. Oturmuş vaziyetteki figürün gövde kısmında, ayakların adalelerini çevreleyen açık şekilde kanat yer almaktadır. Zarif şekilde işlenmiş olan gövde ve ayaklar, toynaklı bir hayvana işaret etmektedir. Her ne kadar boynuzların işlenişi geyik betimlemesine uygun olsa da kuyruk bölümü geyikten ziyade atkuyruğuna benzemektedir. Genellikle kısa tutulan geyik kuyruklarına nazaran bu figürün kuyruğu oldukça uzundur. Sağrıdan itibaren başlayan kuyruk, kuyruk tepesi olarak adlandırılan bölümden hemen sonra bağlı halde ele alınmıştır. Bunun yanı sıra figürün göğüs kısmında üç çentikten oluşan pullar bulunmaktadır. Figürün bu genel düzenlemesi detaylıca inceleyeceğimiz "yer ejderi" betimlemesine uygundur.

Eserdeki diğer figür olan balık, yer ejderi figürünün toynakları altındadır ve sade bir şekilde işlenmiştir. Üzerindeki hayvanın toynakları altında olmasından dolayı balığın bedeni basınçla kıvrılmıştır. Gövdesinde yüzgeçleri vurgulama amacıyla derin çentiklere yer verilmiş, iri bir göz ve açık bir ağızla tasvir tamamlanmıştır. Balık figürünün hemen altında bir adet rapt yuvası bulunmaktadır.

Kemik objenin bir diğer bezeme unsurunu bitkisel motifler oluşturmaktadır. İki ayrı türde işlenmiş olan bu motifler türlerine göre gruplanmıştır. İlk grup yer ejderi figürünün hemen önünde, figürün baş kısmından başlayıp balık figürüne kadar inmektedir. Buradaki bitkilerden ortada olanı daha büyük boyutlu tutulmuş, iri çanak yapraklarının çıkış noktaları volüt gibi kıvrılmıştır. Çanak yapraklarının ortasından kıvrımlı iri bir sap çıkmaktadır. Bu motifin üst ve alt kısmında gövdeleri kısmen dolanmış sapsız, üst kısmında ise sap bölümü bulunmayan küçük boyutlu çanak yapraklar yer almaktadır. İkinci grup ise figürün başının üstünden başlayıp kuyruğun ortasına kadar devam eden motiftir. Bu motifler ise dilimli yaprakların ortasında iri tohumlardan meydana gelmektedir. İkinci grubun figürün arkasında kalan son motifi ise tek başına dilimli bir yapraktan oluşmaktadır. Bu yaprağın hemen altında ikinci rapt yuvası bulunmaktadır.

Kemik objede kafes oyma tekniğinin yanı sıra yaprak çanakları, sap kısımları, tohumlar ve balık yüzgeçlerinde derin oyma tekniği uygulanmıştır. Yaprak ve tohumların yüzeyi ile yer ejderinin kanat ve kuyruk detaylarında ise yüzeysel kazıma tekniği görülmektedir.



Şekil 1: Kemik eser (Muhammet Arslan).



Şekil 2: Kemik eser (Ayşe Duran)

## 2. Bezemelerin İkonografisi

İkonografik açıdan hayvan üslubu; mücadele içerisinde olan hayvanlar ile tek başına, gruplar halinde ya da karma nitelikteki hayvan sahnelerinden müteşekkil iki ana gruptan oluşmaktadır. İkinci grubu oluşturan örneklere bakıldığında, ikonografinin dünyevilikten ziyade büyük oranda mitoslarla şekillendiği görülür. Bu sahnelerde betimlenen hayvanlar koruyucu tılsımlar, ölümden sonraki hayat, yer ve gök, karanlık ve aydınlık, bereket, güç, sonsuzluk, evren gibi mitlerle ilişkilendirilmiştir (Çoruhlu, 2024, 22-23). Çalışmanın konusunu oluşturan kemik objedeki yer ejderi ve balık figüründe de bu bağlamda pek çok ikonografik yorum bulunmaktadır.

### 2.1. Yer ejderi ve balık figürü

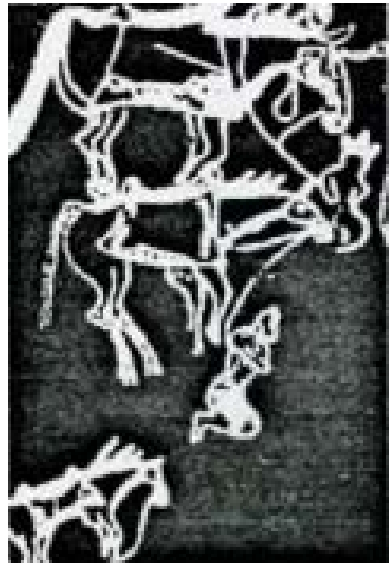
Hayvan üslubu sahnelerinin önemli figürlerinden olan ejder, tasvirlerde genellikle karma nitelikte ele alınmıştır. İslam öncesi Türk sanatından itibaren mimariye bağlı süsleme ve el sanatlarında yer alan bu figür, pek çok mitolojik anlatıyla bağlantılıdır.

Ejder, hayvan üslubu içerisinde genel olarak Gök ve Yer-Su unsurlarıyla ilişkilendirilmektedir (Çoruhlu, 2014, 30; Oktay Çerezci, 2020, 208). Gök ejder, Uygur kağanına sunulmuş bir Mani metninde, gök kubbenin en altındaki çıkışını (zaman çarkı/felek) çeviren “göksel ejder” ibaresiyle tanımlanmıştır. Gök kubbe, gök çarkı ve bunların sembollerinden olan gök ejder, (Türkçe: Kök-luu veya Evren) hem göksel mekânın hem de zamanın simgesi olarak kabul edilmiştir (Esin, 2001, 43-44). Yer ejderi ise derin sularda yaşamaktadır. Bahar döneminde sudan çıkan ejder; sakala, pullara, kanatlara ve boynuza sahiptir. Etrafı bitkilerle çevrili olan ve bulutlara yükselen yer ejderinin yağmurun yağmasını sağladığına, bolluk ve bereket getirdiğine inanılmıştır (Çoruhlu, 2011, 128; Oktay Çerezci, 2020, 208). Yer ejderi aynı zamanda gök ejderine de dönüşmektedir. Ejder, Gök ve Yer-Su mitinden başka astroloji, karanlık ve aydınlık ile de ilişkilendirilmiş, Sümer ve Hitit mitolojilerinde (Duman, 2019, 485) ve sonrasında İslami dönemle birlikte kötülüğün sembolü olarak da kullanılmıştır. Ejder betimlemeleri genellikle su içerisinde yaşayan canlılara benzetilmektedir. Yılan ve çeşitli sürüngenleri andıran ejder anlatılarının yanı sıra (Çoruhlu, 2014, 30-31-32) yüzyıl yaşayan yılanların da kanatlı ejderhaya dönüştüğü anlatılmaktadır (Gürçay, 2019, 48).

Türk efsanelerinde önemli bir yer tutan Gök ve Yer-Su kültü, ejder dışında gök kökenli olduğu kabul edilen aygır efsaneleri (Esin, 2004, 279) için de oldukça önemlidir. Anlatılar arasında ataları göl ve deniz gibi yerlerde yaşayan mitolojik kanatlı aygırlar (Tulpar) dikkat çeker. Burada önemle değinilmesi gereken husus, tıpkı ejder gibi tulparın da en eski mitolojik anlatılarının su ile ilişkili olmasıdır. (Esin, 2004, 284; Gürçay, 2019, 48-49). Kanatlı at efsanesinin bir diğer örneğini ejder-aygır miti oluşturmaktadır. Hun kaynaklı bir efsanede, mağaralarda yaşayan ejder-aygırlar genellikle üç zikzaklı yeke ve yüzgeçle tasvir edilmiştir (Esin, 1995, 65, 70; Duymaz, 2019, 41). “At-evren” ve “at-ejder” isimleriyle de bilinen bu varlıklar (Esin, 2004, 284; Gürçay, 2019, 48-49), ejder başlı farklı hayvanlardan oluşan tasvirler arasında görece az sayıdadır. Kul- Oba’da ele geçirilen İskit kılıç kını (Rice, 1957, 216) bu türün gelişmiş örneklerindedir. Bu düzenleme İç Asya’da, Altay ve Sibirya’da görülen, tutam halinde veya testere dişli yeleye sahip at figürlerini anımsatmaktadır (Esin, 1995, 65).



**Şekil 3:** İskit kılıç kını, Kul-Oba buluntuları, Meisterdrucke Kunstreproduktionen Fine Art Prints. Erişim adresi: <https://www.meisterdrucke.us/fine-art-prints/Scythian/806135/Sword-with-Sheath%2C-6th-5th-cent.-BC.html>. Erişim tarihi: 19.01.2024.



**Şekil 4:** Doğu Altaylarda Kudırğa’da bulunan Göktürk taş kazımasından zikzak yeleyli at figürleri (Esin, 1995, 89).

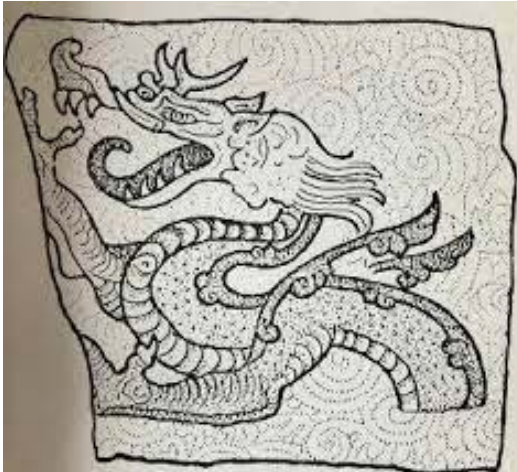
Kemik obje üzerindeki ejder başlı figür hem kompozisyonun bütünündeki biçimlenişi hem de kendini meydana getiren çeşitli unsurlarla yukarıda bahsi geçen ikonografik anlatıları yansıtmaktadır. Figürün baş kısmı, Yer-Su mitiyle bağlantılı olan ejderden meydana gelmektedir. Bu mitolojik anlatıda bahar döneminde sudan çıkan yer ejderi sakala, pullara, kanatlara ve boynuza sahiptir. Bu özellikler eserdeki figürde geyik boynuzu, çenenin altından başlayarak volütle sonlanan kıvrılma, boyundan başlayıp başın arkasına doğru uzanan sakal (yele), göğüs kısmında pullar ve açık kanatla yer almıştır. Yer ejderinin bolluk ve bereketle ilişkilendirilen ikonografisi, figürün etrafını saran bitkilerle aktarılmıştır. Bitkiler hem kompozisyonu çeşitlendiren

öğeler olarak hem de bolluk ve bereket algısı içerisinde eserde yer almıştır. Ejder figürünün Yer-Su anlatısıyla bağlantılı olduğunun bir diğer göstergesi ise hemen toynakları altında bulunan ve ejderin sudan çıktığının göstergesi olan balık figürüdür.

Yer ejderi figürünün yukarıda bahsedilen biçimlenişi aynı zamanda ejder-aygır tasvirinde de görülen unsurları barındırmaktadır. Yer ejderinin tulpar ve ejder-aygır gibi kanatlı at efsanelerine benzer özelliklerle ele alınmasının başlıca sebebi, ejder ve atların en eski anlatılarının su ile ilişkili olması, atın aynı zamanda gök kökenli olduğuna inanılması, ikonografiler farklı olsa da figürlerin ortak unsurlarla biçimlenmesine sebebiyet vermiş olmalıdır. Figürün yer ejderi olduğunu düşünmemizin sebepleri çalışmanın ilerleyen aşamalarında detaylandırılmıştır.

Çalışmaya konu olan bu figür, işleniş açısından bir bakıma yer ejderi ile ejder-aygır figürünün bileşimini yansıtmaktadır. Tasvirde görülen sakal, pul, boynuz ve açık kanat uygulamasının belirgin şekilde yer alması, figürün sudan çıktığının görülmesi ve yer ejderi anlatılarında figürün etrafında bitkilere yer verilmiş olması; bu figürün yer ejderi olarak düşünülmesinin ana sebepleridir. Bununla birlikte ejder-aygır betimlemelerinde görülen testere dişi şeklindeki sırt ile yele, yüzgeç ve yine başın arkasında yelenin üç zikzakla belirgin hale getirildiği genel uygulama burada görülmemektedir. Bu hayali hayvanın bedeni aygır şeklinde tasvir edilmiş olsa da yukarıda bahsettiğimiz benzerlik ve farklılıklar bunun yer ejderi olduğunu düşündürmektedir. Bu sebeplerle söz konusu bu figür, Türk sanatı içerisinde nadir bir örnektir.

Yer ejderi, Türk sanatı ve Türk mitolojisi içerisinde gök ejderi ile de bağlantılı bir figür olduğundan bazı tasvirlerde gök ejderi olmak üzere olan yer ejderi sahneleri bulunmaktadır. Türk mitolojisinde sıkça görülen yer ve gök ejderi anlatımı, sanat eserlerinde ise günümüze az sayıda ulaşmıştır. Bu örneklerde boynuzlar, rumi şeklinde kanatlar ve pullar ön plandadır (Çoruhlu, 2011, 128; Çoruhlu, 2014, 32; Oktay Çerezci, 2020, 209). Bunlar arasında Bezeklik'te yer alan bir freskte dağlar arasındaki bir gölde bulunan yer ejderi, gök ejderi olmaya adaydır. Gök ejderinin uzuvlarının oluşmaya başladığı figürde rumi şeklinde kanat ve boynuzlar yer almaktadır (Çoruhlu, 2014, 32). İkonografik olarak baharı getiren ejder, esasında yer altında yaşamakta ve ekinoksta yeraltından çıkıp bulutlara karışarak bolluk ve bereket getirmektedir (Çoruhlu, 2019, 58).



**Şekil 5:** Sudan çıkan yer ejderi, Bezeklik 19. Tapınak (Çoruhlu, 2014, 264).

Birbirini tamamlayan yer ve gök ejderi anlatıları dikkate alındığında, kemik obje üzerindeki figürün de gök ejderi olmak üzere olduğu görülür. Figürün göğüs kısmındaki pullar, boynuzlar ve açık kanat uygulaması bu anlatıya uygundur. Bir balığın sırtında yükselen yer ejderi, gök ejderinin unsurlarını oluşturmaya başlamış haldedir.

Eserdeki yer ejderi; baş, boynuz, pul ve kanat özelliklerinin dışında kuyruk bölümüyle de önem arz etmektedir. Atkuyruğuna sahip olan figürün uzun kuyruğu hareket halinde işlenmiş, kuyruk tepesinden hemen sonra iki yerden bağlanmıştır. Hun kurganlarından itibaren görülen, en eski harp adetlerinden biri olan atın kuyruğunu bağlama, düğümleme veya kesme geleneği; savaş ve yas gibi durumlarda özdeşleştirilmiş, fonksiyonel açıdan ise atın savaşlarda daha rahat hareket edebilmesiyle açıklanmıştır (Esin, 2006, 273; Koçak, 2011, 108-111; Yılmaz & Toraman, 2020, 745-763). Bu durum, Türk sanatındaki at betimlemelerinin belirgin özelliklerinden birini oluşturmaktadır.



0 3cm

Şekil 6: Yer ejderi detayı (Ayşe Duran)

Eserdeki bir diğer figür olan balık ise Türk mitolojisinin yaratılış efsanesinde yer alan önemli bir ögedir. Verbitskiy'nin derlediği Altay Yaratılış Efsanesinde, Tanrı Ülgen'in, Ak-Ana'nın verdiği ilham ile dünyayı nasıl yarattığı ve dengede tuttuğu şöyle anlatılmaktadır: "Ülgen yere bakarak: "Yaratılsın yer!" demiş. Bu istek üzerine denizden yer türemiş. Ülgen göğe bakarak: "Yaratılsın gök!" demiş. Bu buyruk üzerine üstünü gök bezemiş! Tanrı Ülgen durmamış, ayrıca vermiş salık, bu dünyanın yanına yaratılmış üç balık. Bu büyük balıkların üstüne dünya konmuş, balıklar çok büyümüş, dünyaya destek olmuş. Dünyanın yanlarına iki de balık konmuş, dünya gezer olmamış, bir yerde kalıp donmuş" (Ögel, 2010, 133-134). Bu efsane, balık mitosunun Türk kültüründe ne denli önemli olduğunu göstermektedir. Tanrı Ülgen'in buyruğu ile yaratılan üçüncü varlık olan balık, dünyanın dengesini sağlama göreviyle kutsallık atfedilen bir hayvan olmuştur. Aynı zamanda bu vasfıyla insanın yaratılışı, yeniden doğuş, üreme, bolluk ve bereket ile de sembolize edilmiştir. Balık, Oğuz Türklerinde ise ejderin kozmik devrandaki tecellisi olarak kabul edilmiştir. Bir diğer balık efsanesi de Çin menşeli olduğu kabul edilen ve Türkler tarafından oynandığı düşünülen Han-li oyununa dayanır. Bu oyunun temelinde dünyanın merkezini oluşturan ağacın

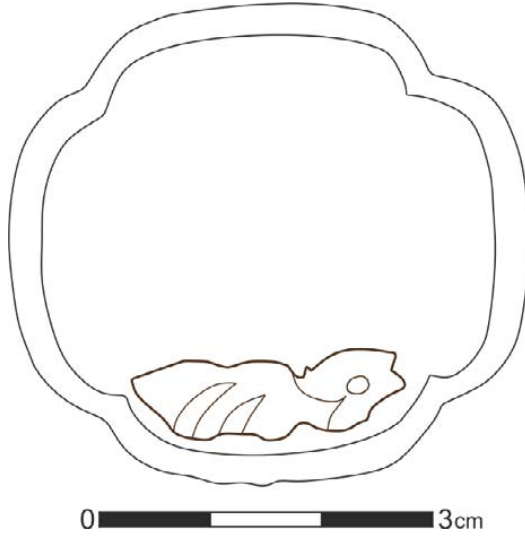
etrafında mevsimler boyunca değişen varlıklar bulunmaktadır. Bunlar arasında kışın suyun dibinde yaşayan büyük balıkların bahar aylarında kanatlı ejder olup uçtuğu ifade edilmektedir (Esin, 2001, 89, 171). Balıkların ejderhaya evrildiği bu dönüşüm alegorisi içerisinde kanatlı hayali bir yaratık olan böke önemli bir yer tutar. Türk kültür ve sanatında güç, kahramanlık, yenilmezlik gibi kavramları sembolize eden bökelerin kökeni hakkında çeşitli görüşler bulunmakla beraber, su ile ilişkilendirilmiş ve balık ile sembolize edilmişlerdir (Kar, 2022, 459-460). Balık ve ejder birlikteliği ya da karma nitelikte balık-ejder figürleri, Türk sanatının en eski örnekleri arasında yer almaktadır. Noin-Ula Kurganından (MÖ II- MS I. yüzyıl) ele geçirilen bir yün halı üzerinde böke başlangıcında bir balık figürü görülmektedir (Sazak, 2014, 202). Bökeyi sembolize eden bu figürlerin bedeni tıpkı ejder anlatılarında olduğu gibi belirgin kıvrımlara sahiptir.



**Şekil 7:** Noin-Ula kurganından böke başlangıcı olarak balık figürü  
(Sazak, 2014, 202).

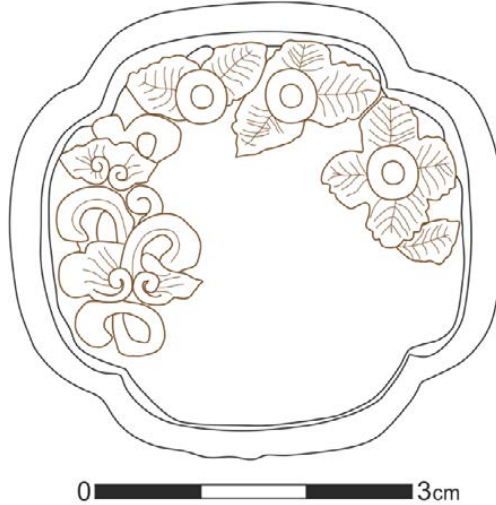
Kemik obje üzerindeki balık figürü, yukarıda bahsedilen ikonografik anlatılar dikkate alındığında geniş bir sembolizme sahiptir. Son derece sade olan figür, yer ejderinin sudan çıkış anının göstergesi olarak esere dâhil edilmiş olsa da ifade ettiği anlamlar oldukça önemlidir. Dünyayı taşıyan ve dengede tutan balık efsanesi, evren ile ilişkilendirilen ejder efsanesiyle bir arada ele alınmış, bir nevi yer ejderini taşıyan balık, bu haliyle evrenin dengeleyici ve tamamlayıcı unsuru olmuştur. Bunun yanı sıra balık figürü ejder miti ile de bağlantılıdır. Ejderin kozmik yansıması olan balık, onunla özdeşleşmiş ve aynı zamanda büyük balıkların bahar aylarında kanatlı ejdere ya da Böke örneğinde olduğu gibi bir değişim yaşayarak yine ejdere dönüştüğüne inanılmıştır. Kemik obje üzerindeki figürlerin biçimlenişini bu dönüşüm etkilemiş olabilir. Nihayetinde eserin ana figürü olan yer ejderi aynı zamanda bir başkalaşım halinde göksel ejder olmak üzeredir. Şöyle ki, ejderi sembolize eden balık, bunun hemen üzerinde bulunan yer ejderi ve bu ejderin başkalaşım geçirecek gök ejderi olmaya başladığı hali kompozisyonun bütünü oluşturulan parçalar halinde sıralanmıştır.





**Şekil 8:** Balık figürü detay (Ayşe Duran)

Kemik objenin bir diğer bezeme unsurları ise bitkisel motiflerdir. İri çanak yaprakların ortasında iri saplardan oluşan ilk grup ve dilimli yaprakların ortasında iri tohumlardan meydana gelen ikinci grup şeklinde esere yansıyan bitkisel motifler, yer ejderi ikonografisiyle bağlantılıdır. Yer ejderinin bahar döneminde sudan çıktığı anın göstergesi olarak baharda açmış bitkiler şeklinde ele alınan bu motifler aynı zamanda yer ejderi ile ilişkilendirilen bolluk ve bereketin de sembolleridir.



**Şekil 9:** Bitkisel motiflerin detayı

Ejderin bolluk ve bereket ile ilişkilendirilen anlatımları Çin mitolojisinde de önemli bir yer tutmaktadır. Ancak Çin sanatında ejder figürünün biçimlenişi oldukça farklıdır. Çin ejderlerinin genel özellikleri; boynuzlu deve başı, iblis gözleri, yılan boynu, kartal veya kaplan pençeleri ve sığır kulakları (Dawson, 2017, 231.; Ranjan, Chang, 2010, 73) şeklindedir.

### 3. Hayvan Üslubu

Kemik obje üzerindeki figürler, ikonografik anlamları yanı sıra biçimlenişleri ile de dikkat çekicidir. Eser, hayvan üslubu içerisinde değerlendirildiğinde ünük bir anlatıma sahiptir.

Hayvan üslubu, geniş bir coğrafyayı oluşturan Avrasya sanat ortamında çeşitli kültür ve inançlarla şekillenmiştir. Bu üslup, hayvan mücadele sahneleri ile hayvanların tek başına, gruplar halinde ve/veya karma nitelikte ele alındığı sahnelerden oluşan iki ana gruba ayrılmaktadır. Tasvirlerde natüralist etkili hayvanların yanı sıra hayali yaratıklar da bulunmaktadır (Bilici, 1983, 21).

“Hayvan üslubu” tanımlaması ilk olarak Mikhail Ivanovich Rostovtzeff tarafından kullanılmış, Rostovtzeff bu üslubun kaynağının Orta Asya’da olduğunu ileri sürmüştür (Rostovtzeff, 1929, 105). Ayrıca Gregory Borovka, Karl Schefold, René Grousset, Ernst Diez, Franz Hancar, Josef Strzygowski gibi araştırmacılar; hayvan üslubunun Hunlar tarafından Orta Asya’ya, İskitler tarafından Pontik bozkırlarına, Avarlar tarafından da Macaristan’a yayıldığını ifade etmiştir. Aynı araştırmacılar, Türklerin İslamiyet’i kabulünden sonra bu üslubun Gazneliler eliyle Asya’nın güneybatısına, Büyük Selçuklular vasıtasıyla İran ve Irak’a ve nihayetinde Anadolu’ya taşındığını belirtmektedir (Ögel, 1984, 35, 114, 121; Bilici, 1983, 21).

Hayvan üslubunun ilk olarak hayvan kemiklerinin çeşitli ritüellerde kullanılmasıyla ortaya çıktığına dair bir teori bulunmaktadır. Farklı kültürlerde büyücü-hekimlerin eşyaları arasında içi oyuk kemiklerin bulunması (Fraser, 2004, C. I 122), kemiklerin kötü ruhlardan koruduğuna ve saklanmaları halinde hayvanın yeniden dirileceğine inanılması (Fraser, 2004, C.II 105, 119) gibi mitler, zamanla hayvanlara kutsiyet atfedilmesine neden olmuştur. Hayvanlara saygı duyulması, özellikle vahşi hayvanlara karşı olan korku, bunun yanı sıra düşmanlara karşı hayvanlar gibi kuvvetli olma isteği, hayvan biçimine girebilme ve onların hususi özelliklerini almayla ilişkilendirilmiştir. İslamiyet öncesi Türk sanatında ve çevre topluluklarda hayvan biçimine girme ritüeli veya hayvan postu giyme teması yaygınlaşmış (Çoruhlu, 2014, 165; Çoruhlu, 1987, 55) ve çeşitli ikonografik göndermelerle hayvan üslubu ortaya çıkmıştır. Bu üslupta hayvanlar kimi zaman mücadele içerisinde, kimi zaman gruplar halinde ya da tek başına betimlenmiş, figürlerin üzerinde ya da kompozisyon içerisinde bitkisel motiflere yer verilmiştir (Bilici, 1983, 21). Hayvan figürleri içerisinde natüralist etkili olanların yanı sıra görece daha az sayıda karma nitelikteki hayvan betimlemeleri de bulunmaktadır. Bunlar at vücutlu geyik başlı hayali yaratık, sfenks, kanatlı aslan, insan başlı kuş gövdeli figür ve grifon gibi betimlemelerden oluşmaktadır (Roux, 1994, 157). Çalışmaya konu edinilen kemik obje üzerindeki hayali hayvan figürü de karma niteliktedir. Geyik boynuzlu ejder başı ve kanatlı at figürünün bilemişinden meydana gelen yer ejderi hem bu biçimlenişi hem de birlikte işlendiği balık figürü ile oluşturduğu kompozisyon açısından hayvan üslubu içerisinde nadir bir örnek olarak değerlendirilebilir.

#### 3.1. Eserdeki Figürlerin Hayvan Üslubu İçerisindeki Yeri

Eserin ana figürü olan yer ejderi; ejder başı, geyik boynuzu, kanat, atkuyruğu ve toynaklı hayvana ait gövdesiyle farklı hayvanların bileşiminden oluşmaktadır. Dikkat çeken bu biçimleniş, esasında Orta Asya sanat ekolünde çeşitli hayvanlar ve bunlara eşlik eden fantastik yaratıkların karmasından oluşan bir anlayışla yaygın olarak kullanılmıştır. Ancak burada özellikle yer ejderinin biçimlenişi ve balık figürü ile oluşturduğu kompozisyon özel bir bileşimle karşımıza çıkmaktadır.

Yer ejderi, hayvan üslubu içerisinde genellikle bulunduğu mevkideki hayvanlarla; yılan, solucan ve balıkla tasvir edilir. Esasında sadece yer ejderi değil diğer ejder tasvirleri de büyük oranda yılan gibi sürüngenlerle betimlenmiştir. Bunlar arasında Kızıl'da yer alan bir freskteki yılan veya balık bedeniyle tasvir edilmiş ejder betimlemesi bu genel anlatıma uygundur. (Çoruhlu, 2014, 56-57).



**Şekil 10:** Kızıl'da yer alan ejder figürlü fresk (Çoruhlu, 2014, 56).

Anadolu Türk el sanatlarının en eski örnekleri arasında yer alan Malazgirt buluntularında da ejderin pullara sahip sürüngen bir hayvan gövdesi ile ele alındığı görülür (Akgül, 2024, 127, 134).



**Şekil 11:** Malazgirt buluntularından ejder başlı alem, 11.-12. yüzyıl (Akgül, 2024, 134; Çizim. Ayşe Duran)

Ejder tasvirlerinde, ejderin bedenini oluşturan çeşitli sürüngenler veya balık ortak bir unsurdur. Ancak bu yazının esasını oluşturan kemik obje üzerindeki figürün bu genellemelerin dışında olduğu görülmektedir. Figür bir yer ejderi olsa da sürüngen değil toynaklı bir hayvan bedeniyle, özellikle bu hayvanın kuyruk detayından dolayı at olduğu anlaşılan bir hayvan gövdesiyle tasvir edilmiştir. Tulpar ve ejder-aygır gibi

kanatlı at efsanesinin bir varyasyonu olan figür, çeşitli unsurlarıyla bu efsanevi at figürlerinden de ayrılmaktadır. Tulpar ve ejder-aygır anlatımları, Hun sanatı içerisinde nadir örneklerden biri olarak kabul edilen Kargalı Diademi'nde belirgin unsurlarla yer almıştır. Tulparın kanatlara sahip sade bir at figüründen oluşması, bir binek hayvanı olan ejder-aygırın da yırtıcı hayvan ve farklı cinslerin birbirine karışımından meydana gelen anlatımı (Çoruhlu, 2013); kanatlı at efsaneleri içerisinde kemik objede yer alan figürü bu efsanelerden ayırmaktadır.



**Şekil 12:** Kargalı Diademi, Kazakistan, (Çoruhlu, 2013, 173).

Yukarıdaki farkların yanı sıra kemik objedeki bu figür, yer ejderi ve dönüşmekte olduğu gök ejderinin unsurlarını da barındırmaktadır. Hayvan üslubu içerisinde başkalaşım geçiren yer ejderinde açık bir şekilde kanat, boynuz, pullar ve sakal görülmektedir. Figürdeki bu unsurlar dönüşüm anına işaret etmektedir.

Eserin bir diğer önemi, balık figürü ile yer ejderinin oluşturduğu kompozisyonda karşımıza çıkar. Yer ejderinin balığın sırtında bulunması hayvan mücadele sahnesini akla getirir de balık bedeninin yer ejderinin uyguladığı basınçla kıvrılmış olması, bu sahnenin hayvan mücadele sahnesi olduğunu göstermez. Şöyle ki; sudan çıkan yer ejderi dikkate alındığında, burada mücadele sahnesinden ziyade ana figürün sudan çıktığı anın bir göstergesi olarak balık figürüne yer verilmiştir. Kompozisyonun bu düzenlenmesi, yapılan araştırmalarda benzerine rastlanılmayan bir uygulamadır. Her ne kadar İslami dönem minyatürlerinde etrafını balıkların çevirdiği at figürleri (Şekil 13) ya da balık ve bunun üzerinde öküz (boğa) minyatürleri (Şekil 14) görülse de balığın sırtında göklere yükselen yer ejderi tasvirinin benzerine ulaşılamamıştır. Benzer şekilde, yapılan araştırmalarda kemik eserler içerisinde de söz konusu kompozisyona rastlanılmamıştır.



**Şekil 13:** “Denizden çıkan üstü benekli at”, Manisa İl Halk Kütüphanesi’nde bulunan 3109 No’lu Acabü’l Mahlûkat minyatürü, (Duymaz 43).



**Şekil 14:** “Dünya neyin üstünde duruyor?”, Topkapı Sarayı Müzesi, A3632 No’lu Acaibü’l Mahlûkat minyatürü, (And 83).



**Şekil 15:** Yer ejderi ve balık figürü detay (Ayşe Duran)

#### 4. Kullanım Alanı

Ani kazılarında çıkan bu kemik eser, üzerinde yer alan kompozisyon kadar malzemesi ve önerilen kullanım alanıyla da dikkat çekicidir.

Tarihi süreç boyunca elde edilmesi ve işlenmesi son derece kolay olan kemik, Paleolitik Çağdan itibaren günlük kullanım aletleri ve dinsel amaçlı objelerde tercih edilen bir malzeme olmuştur (Karaca, 2009, 9; Karaca, 2013, 235; Aytaç, 2018, 6). Antik Çağ’da kozmetik ve tıp aletleri, kaşık, oyun taşı vb. eşyaların yapımında ham madde olarak kullanılan kemik, aynı zamanda süsleme öğesi olarak değerlendirilmiştir

(Karaca 2009, 1; Hetto & Köroğlu, 2023, 286). Bunun yanı sıra kemik, Antik Mısır ve Yunan sanatı ile Erken Bizans ve Erken İslam sanatında kaplama levhası olarak da kullanılmıştır. Kemikten imal edilen lüks mobilya, mücevher kutusu vb. değerli eşyaların üzerini kaplayan bu kemik levhalara (Hetto & Köroğlu, 2023, 287; Ghiringhello & Trapani, 2019) kafes oyma ve kazıma tekniği ile bezemeler işlenmiş ve üzerlerine rapt yuvası açılarak istenilen alana monte edilmiştir. Söz konusu bu levhaların örneklerine Kadıkalesi, Komana, Smyrna, Saraçhane, Amasya Fındıkköy ve Balatlar Kilisesi kazılarında da ulaşılmıştır. Bu örnekler Bizans dönemine aittir (Ödekan & Akyürek, 2007, 149-169; Hetto & Köroğlu, 2023, 285-298).



**Şekil 16:** Kemik kaplama levhası, 4.-5. yüzyıl, Mısır Müzesi, İtalya, (Ghiringhello & Trapani, 2019, 117).

Kemik levhalar; rapt yuvaları sayesinde mücevher kutusu, mobilya vb. eşyaların üzerine süs amaçlı monte edilmektedir. Konumuzu oluşturan kemik obje üzerinde, biri balık figürünün hemen altında, diğeri ise yer ejderi figürünün hemen arkasında tam daire şeklinde oyulmuş iki adet rapt yuvası bulunmaktadır. Bunun yanı sıra ejderin üst çenesinin hemen önünde tam daire olmasa da rapt etmeye uygun olduğunu düşündüğümüz üçüncü bir yuva yer almaktadır. Kemik objenin boyutları dikkate alındığında (4 x 3,7 cm); bunun bir mücevher kutusuna ait kaplama levhası olduğu düşünülebilir. Eserin arka yüzü kaplamaya uygun hale getirilme amacını yansıtır şekilde tıraşlanmış ve düzleştirilmiştir.



**Şekil 17:** Kemik objede rapt yuvaları (Ayşe Duran)



**Şekil 18:** Kemik objenin arka yüzü (Muhammet Arslan)

Ani'deki 2021 yılı kazı sezonunda iki adet kemik kaplama örneğine ulaşılmıştır. Konumuzu oluşturan eser ile birlikte bulunan diğer kemik eser de (Şekil 19) Selçuklu Konutları kazısında bulunmuştur. Kemik kaplama levhalarından ikincisi (Şekil 19) yonca formlu olup bitkisel bezemelere sahiptir. Yaklaşık 3 cm genişlik ve yüksekliğe sahip olan eser, boyutları dikkate alındığında mücevher kutusu kaplaması olmalıdır. Her iki kemik eser de kullanım alanıyla Anadolu'da bulunan az sayıdaki örnekler arasındadır.



**Şekil 19:** Ani Selçuklu Konutlarından kemik kaplama levhası (Muhammet Arslan).

### 5. Tarihlendirme

Yer ejderi ve balık figürlü bu kemik obje, Türk sanatında sıkça yer alan ejder merkezli karma hayvan stili, hayvanın kuyruğunun bağlanması geleneği, Türk yaratılış efsanelerinde önemli bir yer tutan balık figürü ve eserdeki figürlerin işleniş açısından İslamiyet öncesi Türk sanattan itibaren gelişimi takip edilen hayvan üslubunun dikkat çekici örneklerindedir. Eser, hayali hayvan figürünün biçimleniş ve balık figürü ile oluşturduğu kompozisyon açısından ise nadir bir örnektir.

Selçuklu Konutları kazısında ele geçen ve 11.-12. yüzyıllara tarihlendirilen taş, sikkeler, seramik, cam vb. eserler (Arslan, 2021; Arslan, 2022a; Geyik, 2022; Geyik, 2023) ile Anadolu kazılarında ulaşılan kemik kaplama levhaların 9.-13. yüzyıllar (Hetto & Köroğlu, 2023, 287) ve 11.-12. yüzyıllar (Ödekan & Akyürek, 2007) arasına tarihlendirilmesi bu eser için de referans olmuştur. Yapılan araştırmalarda eserin benzer örneklerine ulaşılamamış olması, tarihlendirme konusunda kazı buluntuları ve fonksiyonel açıdan benzer örneklerini temel almayı zorunlu kılmıştır. Buradan hareketle; Selçuklu Konutları kazısında ele geçirilen eser 11.-12. yüzyıllara tarihlendirilebilir.

### Sonuç

Anadolu'nun en önemli Orta Çağ yerleşimlerinden olan Ani, Türk-İslam tarihi içerisinde özel bir yere sahiptir. Selçuklu Türklerinin Anadolu'daki ilk yerleşimi olan kent, mimari ve el sanatları açısından da bu medeniyetin Anadolu'daki ilk örneklerine ev sahipliği yapmıştır. Bunlar arasında yer ejderi ve balık figürlü bu kemik obje; ikonografisi, hayvan üslubu içerisindeki yeri ve kullanım alanıyla dikkat çekicidir.

Kemik obje üzerindeki ana figür karma nitelikteki hayali hayvan figüründen oluşmaktadır. Bu türdeki hayvan figürlerinin İslam öncesi Türk sanattan itibaren

gelişimi takip edilebilmektedir. At vücutlu geyik başlı hayali yaratıklar, sfenks, kanatlı aslan ve at, insan başlı kuş gövdeli figürler ve temelinde yırtıcı hayvanların bulunduğu grifon gibi betimlemeler bu gelişimin başlıca örneklerindedir. Karma nitelikteki bu örnekler incelendiğinde ejder merkezli figürlerin çoğunlukla yılan gibi sürüngenlerle tasvir edildiği görülür. Yılan gövdeli, kanatlı ve boynuzlu olarak betimlenen ejderler düşünüldüğünde, kemik obje üzerindeki ejderin toynaklı bir hayvan gövdesinden oluşan farklı biçimleniş dikkat çeker. Kuyruk detayından dolayı at olduğu anlaşılan figür; geyik boynuzlu ejder başı ve kanatlı gövdeye sahiptir. Kanatlı at efsanelerinin bir varyasyonu olan bu figür, tulpar ve ejder-aygır efsaneleri ile paralellik gösterse de temelde bu figürlerden ayrılmaktadır. Kanatlı sade bir at olan tulpar ve tasvirlerde testere dişi şeklindeki sırt ile yele, yüzgeç ve yine başın arkasında yelenin üç zikzakla belirgin hale getirildiği genel uygulamadan oluşan ejder-aygır anlatımları, kemik obje üzerindeki yer ejderi figüründen ayrılmaktadır. Yer ejderi efsanelerinde sudan çıkan ejderin sakala, pullara, kanatlara ve boynuza sahip olduğu, etrafının bitkilerle çevrildiği aktarılmaktadır. Bu anlatılar, kemik obje üzerindeki figürde açık şekilde görülmektedir. Buradan hareketle, figürün bir yer ejderi olduğu ve bu türün tasvirleri arasında toynaklı hayvan gövdesiyle de nadir bir örneği meydana getirdiği görülmektedir.

İkonografik olarak temelde Gök ve Yer-Su anlatısı ve evren ile ilişkilendirilen ejder, eserde yer ejderinin gök ejderine dönüşme safhasıyla yer almıştır. Bu dönüşüme yer ejderi figürünün toynakları altında bulunan balık figürü de eşlik etmektedir. Türk yaratılış destanlarında dünyayı taşıyan ve dengeleyen balık, Ülgen tarafından yaratılan üçüncü varlıktır. Balık aynı zamanda ejderin kozmik devrandaki tecellisi olarak değerlendirilmiş, kimi anlatılarda ise doğrudan kanatlı ejdere dönüştüğü belirtilmiştir. Dünyayı taşıyan ve dengede tutan balık, evreni temsil eden ejder ile bir arada uygulanmış, bu biçimleniş balık figürünün evrenin dengeleyici ve tamamlayıcı unsuru olmasını sağlamıştır. Eser, başkalaşım kompozisyonu içerisinde değerlendirilebilir. Ejderin tecellisi olan ve ona dönüşen balık ile göksel ejder olma aşamasındaki yer ejderi bu başkalaşım haliyle eserde sıralanmıştır. Kemik obje, kompozisyonun ikonografik yorumu ve figürlerin biçimleniş ile benzerine ulaşamayan nadir bir örnektir. Bu özelliği hayvan üslubu içerisinde de görülmektedir. Çoklu hayvan figürlerinden oluşan sahneler incelendiğinde, balığın üzerinde yükselen yer ejderi anlatısı da eseri ünik kılmaktadır.

Kemik obje, kullanım alanıyla Anadolu'da az sayıda benzer örneğe sahiptir. Kadıkalesi, Komana, Smyrna, Saraçhane, Amasya Fındikköy ve Balatlar Kilisesi kazılarında ele geçirilen kemik kaplama levhaların kullanım alanları incelendiğinde ve bu Ani örneğinin boyutları da dikkate alınarak bunun bir mücevher kutusu kaplaması olduğu düşünülmektedir.

Selçuklu Konutları kazısından ele geçirilen eser, bulunduğu kazı alanı ile aynı alandan ulaşılan sikkeler, seramik, cam vb. eserlerin tarihlenmesi dikkate alınarak 11.-12. yüzyıla verilmektedir. Benzer şekilde, yukarıda bahsedilen kazılarda ele geçirilen Bizans dönemi kemik kaplama levhaların 9.-13. ve 11.-12. yüzyıllara verilmesi de kemik objenin bu tarihlendirmesi için dayanak olmuştur.

Eser, merkezini ejderin teşkil ettiği karma nitelikteki ana figürü, Türk mitolojisinde önemli bir yere sahip olan balık figürü, hayvan üslubu içerisindeki ikonografik yorumları, Türk sanatında sıkça görülen geyik boynuzlu ejder başı, kanatlı at figürü ve atkuyruğu bağlama geleneği ile Türk sanatının dikkat çeken örneklerinden birini oluşturmaktadır.



## Kaynaklar

- Abû'l Farac, Gregory. *Abû'l Farac Tarihi C.I.* çev. Ömer Rıza Doğrul, Ankara: Türk Tarih Kurumu, 1945.
- Akgül, Selma. "Malazgirt Buluntuları: Hayat Ağacı Gövdeli ve Ejder Başlı Alem", *Türk Arkeoloji ve Etnografya Dergisi*, 87, 2024, 125-139. <https://dergipark.org.tr/tr/download/article-file/3256012>
- And, Metin. *Minyatürlerle Osmanlı – İslam Mitologyası*. İstanbul: Akbank Yayınları, 1998.
- Arslan, Muhammet & Şen, Ahmet. "Ani'nin Dağ Keçisi Figürlü Sırsız Seramikleri". *Art-Sanat Dergisi*, 19, 2023, 1-25. doi: 10.26650/artsanat.2023.19.1108373
- Arslan, Muhammet. "Ani Kazısında Bulunan Selçuklu Çarşı Mescidi". *Palmet Dergisi*, 1, 2022, 1-13. <https://dergipark.org.tr/en/download/article-file/2586109>
- Arslan, Muhammet. *Anadolu'da İlk Selçuklu Mimarisi Ani*. Konya: Palet Yayınları, 2021.
- Arslan, Muhammet. *Ani Ören Yeri Kazısı 2019-2021 Yılı Çalışmaları*. Konya: Palet Yayınları, 2022.
- Aytaç, İsmail. "Harput İç Kale Kazılarında 2015-2017 Sezonlarında Bulunan Bir Grup Kemik Esere İlişkin Ön Değerlendirme". *Akademik Sosyal Araştırmalar Dergisi*, 76, 2018, 1-23. doi: 10.16992/ASOS.13937
- Belli, Oktay. *Her Yönü ile Ani*. İstanbul: Türkiye Turing ve Oto Kurumu, 2019.
- Bilici, Kenan. "Anadolu Taş Tezyinatında Hayvan Üslubu (Erken Devir Örnekleri Üzerine Bir Deneme)", *Sanat Tarihi Dergisi*, 2/2, 1983, 19-27. <https://dergipark.org.tr/tr/download/article-file/152212>
- Çoruhlu, Yaşar. "Bezekli XIX. Tapınak'ta Bulunan Ejderha Figürlü Uygur Duvar Resmi". *Özsait Armağını Mehmet ve Nesrin Özsait Onuruna Sunulan Makaleler: 127-141*. Antalya: Sunan-İnan Kıraç Akdeniz Medeniyetleri Araştırma Enstitüsü Yayınları, 2011.
- Çoruhlu, Yaşar. "Hun Sanatının Bir Şaheseri: Kargalı Diademi". *Türk Dünyasından Halil Açıkgöz'e Armağan*, 163-176. Doğu Kitabevi, 2013.
- Çoruhlu, Yaşar. *Bir Türk İkonu Böri*, İstanbul: Ötügen Yayınları, 2024.
- Çoruhlu, Yaşar. *Kozmojik, Mitolojik, Astrolojik, Dini ve Edebi Tasavvurlara Göre Türk Sanatında Hayvan Sembolizmi*. Konya: Kömen Yayınları, 2014.
- Çoruhlu, Yaşar. *Kozmojik, Mitolojik, Astrolojik Dini ve Edebi Tasavvurlara Göre Türk Sanatında Hayvan Sembolizmi: Proto-Türk Devrinden, MS 14. Yüzyıla Kadar Efsanevi ve Yırtıcı Hayvanların Sembolizmi Üzerine Bir Deneme*. İstanbul: Ötügen Neşriyat, 2019.
- Çoruhlu, Yaşar. *Türk Mitolojisinin Ana Hatları*. İstanbul: Kabalcı Yayınevi, 2000.
- Çoruhlu, Yaşar. "Türk Şamanizm'inde Biçim Değiştirme (Metamorphosis) Olayı ve Türk Sanatı ile Bağlantısı Üzerine Birkaç Söz", *Sanat Tarihi Araştırmaları Dergisi*, 1/4, 1987, 54-58. [https://isamveri.org/pdfdrq/D00109/1987\\_1/1987\\_1\\_CORUHLUY.pdf](https://isamveri.org/pdfdrq/D00109/1987_1/1987_1_CORUHLUY.pdf)
- Dawson, Raymon. *The Chinese Experience*. Orion: Phoenix Press, 2017.
- Duman, Harun, "Türk Mitolojisinde Ejderha", *Uluslararası Beşeri Bilimler ve Eğitim Dergisi*, 5/11, 2019, 482-493.
- Duran, Ayşe. "Örnekleriyle Ani'nin Bezemeli Nişleri". Editör, Muhammet Arslan. *Cumhuriyetimizin 100. Yılına Armağan Ani kitabı*. 31-49. Konya: Palet Yayınları, 2023.
- Duymaz, Dilan. Kanatlı At Betimlemelerinin Türk Resim Sanatındaki Masalsı İzdüşümleri, (Yayımlanmamış YL Tezi), Necmettin Erbakan Üniversitesi Sosyal Bilimler Enstitüsü, Konya, 2019.
- Esin, Emel. *Türklerde Maddi Kültürün Oluşumu*, İstanbul: Kabalcı Yayınevi, 2006.
- Esin, Emel. "Türk Sanatında At". Editör, Emine Gürsoy Naskali. *Türk Kültüründe At ve Çağdaş Atçılık*. 54-90. Resim Matbaacılık 1995.
- Esin, Emel. *Orta Asya'dan Osmanlı'ya Türk Sanatında İkonografik Motifler*. İstanbul: Kabalcı Yayınevi, 2004.

- Esin, Emel. *Türk Kozmolojisine Giriş*. İstanbul: Kabalıcı Yayınevi, 2001.
- Fraser, James George. *Altın Dal Dinin ve Folklorun Kökleri I-II*. çev. Mehmet H. Doğan, İstanbul: Payel Yayınevi, 2004.
- Geyik, Gül. “Ani Kazısı Cam Kadehleri (2020-2022)”. Editör, Muhammet Arslan. *Cumhuriyetimizin 100. Yılına Armağan Ani Kitabı*. 287-295. Konya: Palet Yayınları, 2023.
- Geyik, Gül. “Ani Kazısı Cam Bilezikleri (2020-2022)”. 26. *Ortaçağ ve Türk Dönemi Kazıları ve Sanat Tarihi Araştırmaları Sempozyumu*, Mersin Üniversitesi, 2022, 459-470.
- Geyik, Gül. “Ani Kazısı Cam Buluntuları”. Editör, Ahmet Çaycı ve Ahmet Yavuzylmaz. 25. *Uluslararası Ortaçağ ve Türk Dönemi Kazıları ve Sanat Tarihi Araştırmaları*. 459-470. Konya: Necmettin Erbakan Üniversitesi Yayınları, 2022.
- Geyik, Gül. “Ani Kazısı Cam Kandiller (2020-2023)” *Cumhuriyet’in 100. Yılında Sanat Tarihi Çalışmaları*. 127-142. Editör, Esra Halıcı-Burak Muhammet Gökler. Erzurum: Fenomen Yayınları, 2023.
- Ghiringhello, Cristina & Trapani, Marcella. “Bone and Ivory Carvings Dating between the Roman and Early Islamic Period Preserved in the Museo Egizio in Turin”. 99-131. *An Interdisciplinary Approach, Excavating the Extra-ordinary Challenges & Merits of Working with Small Finds*, Heidelberg, Propylaeum, 2019.
- Gökler, Burak Muhammet. “Ani Bezirhaneleri”. Editör, Muhammet Arslan. *Cumhuriyetimizin 100. Yılına Armağan Ani Kitabı*. 73-99. Konya: Palet Yayınları, 2023.
- Gürçay, Serdar. “Mitolojilerde Uçan At Motifi Üzerine Karşılaştırmalı Bir Çalışma”. *Aydın Türklük Bilgisi Dergisi*, 8, 2019. 37-54. <https://dergipark.org.tr/tr/download/article-file/705343>
- Hetto, Ozan & Köroğlu, Gülgün. “Balatlar Kazısı 2010-2015 Yılı Kazı Sezonlarına Ait Bir Grup Kemik Buluntu”. Editör, Gülgün Köroğlu, Filiz İnanan ve Ozan Hetto. *Sinop - Balatlar Kazısı ve Buluntular I*. 285-298. Kitabevi Yayınları, 2023.
- İbnü’l Esir, İslam Tarihi, el-Kâmil fi’l Tarih, C.1-7. Tercüme Heyeti: Ahmet Ağırakça vd., Ocak Yayıncılık, 2016.
- Kar, Metin. “Dönüşüm Kavramının Böke Üzerinden Değerlendirilmesi”. *İdil*, 92, 2022, 457-464. doi: 10.7816/idil-11-92-01
- Karaca, Ergün. “Antikçağ Kemik İşçiliği Üzerine Bir Değerlendirme”, *Güneş Karadeniz’den Doğar, Sümer Atasoy’a Armağan*. 233-244. Hel Yayıncılık, 2013.
- Karaca, Ergün. Alliano Kemik Eserleri. (Yayımlanmamış YL Tezi), Trakya Üniversitesi, Edirne, 2009.
- Karacabey, Bekir. “Ortaçağ Konut Mimarisinde Ani Örneği”. Editör, Muhammet Arslan *Cumhuriyetimizin 100. Yılına Armağan Ani kitabı*. 53-71. Konya: Palet Yayınları, 2023.
- Kırzioğlu, Mehmet Fahrettin. “Selçuklular’ın Ani’yi Fethi ve Buradaki Selçuklu Eserleri”. *Selçuklu Araştırmaları Dergisi*, 2, 1971, (1970’ten ayrışım), 111- 139. [https://isamveri.org/pdfs/bv/D00113/1970/1970\\_KIRZIOOGLUMF.pdf](https://isamveri.org/pdfs/bv/D00113/1970/1970_KIRZIOOGLUMF.pdf)
- Kırzioğlu, Mehmet Fahrettin. *Kars Tarihi*. İstanbul: Işıl Matbaası 1953.
- Koçak, Kürşat. Eski Türklerde Devlet Gelenekleri ve Törenleri (Tarih Öncesi Devirlerden Türklerin İslam Dini Medeniyetine Girişine Kadar. (Yayımlanmamış Doktora Tezi), Gazi Üniversitesi, Ankara, 2011.
- Kökten, İ. Kılıç. “Orta, Doğu ve Kuzey Anadolu’da Yapılan Tarih Öncesi Araştırmaları”. *Belleten*, 8/32, 1944, 659-680. <https://belleten.gov.tr/tam-metin-pdf/763/tur>
- Ödekan, Ayla ve Akyürek, Engin. *Kalanlar: 12. ve 13. Yüzyıllarda Türkiye’de Bizans = The Remnants: 12th and 13th Centuries Byzantine Objects in Turkey*. Vehbi Koç Vakfı, 2007.
- Ögel, Bahaeddin. İslamiyet’ten Önce Türk Kültür Tarihi Orta Asya Kaynak ve Buluntularına Göre. Ankara: Türk Tarih Kurumu Basımevi, 1984.
- Ögel, Bahaeddin. *Türk Mitolojisi I*. Ankara: Türk Tarih Kurumu Basımevi, 2010.

- Oktay Çerezci, J. Özlem. "Türk Sanatında Ejder ve Su Birlikteliği". *Stratejik ve Sosyal Araştırmalar Dergisi*, 4/2, 2020, 207-227. doi: 10.30692/sisad.756811
- Öney, Gönül. "Anadolu Selçuklu Sanatında Ejder Figürleri". *Bellekten*, 2/130, 1969, 171-192.
- Papuccu, Gonca. "Ani'nin Aslanları". Editör, Muhammet Arslan. *Cumhuriyetimizin 100. Yılına Armağan Ani Kitabı*. 155-177. Konya: Palet Yayınları, 2023.
- Piyadeoğlu, Cihan. *İnsanlığın Sığınağı Alp Arslan*. İstanbul: Erdem Yayınları 2019.
- Ranjan, Dharma Keerthi Sri & Chang, Zhou. "The Chinese Dragon Concept as a Spiritual Force of the Masses". *Sabaramuwa University Journal*, 9/1, 2010, 65-80.
- Rice, Tamara Talbot. *The Scythians*. New York: F. A. Praeger, 1957.
- Rostovzeff, Michael I. *The Animal Style in South Russia and China*. Princeton: Princeton University 1929.
- Roux, Jean- Paul. *Türklerin ve Moğolların Eski Dini*. çev. Aykut Kazancıgil, İstanbul: İşaret Yayınları 1994.
- Sazak, Gözde. *Hun Dönemi Türk Motif ve Sembollerinin Sanata ve Hayata Yansıması*. (Yayımlanmamış Doktora Tezi), İstanbul Üniversitesi, 2014.

### Extended Abstract

Located on the Turkey-Armenia border, Ani is one of the richest settlements of the Middle Ages with its movable and immovable cultural assets. Among the works of art belonging to different cultures and civilizations, the first examples of Anatolian Turkish-Islamic art are also seen in Ani. It is possible to see traces of Central Asian Turkish Art in architectural monuments and handicraft works of the Turkish period. Among these, the bone artifact recovered from the Seljuk Houses during the excavations in 2021 is remarkable. The composition consisting of an imaginary figure with hooves, wings and a dragon's head, fish and various floral motifs has an iconographic expression whose development has been followed since Pre-Islamic Turkish Art. In addition to this, the shaping of the figures constitutes a unique example not only in Turkish art but also in the animal style that spread throughout the Eurasian art scene. In order to convey the importance of the artifact, the methodology of the study includes the introduction of the artifact, the iconography of the ornaments, its place in the animal style and its area of use. In addition, the type of the imaginary animal figure, which is the main figure of the work, was tried to be determined.

The imaginary animal figure in the work is of mixed quality and rises above the fish figure. The head of the figure, which is understood to be a horse with its hooves, body and long tail, is shaped like a dragon and has curved deer horns. The figure, which has an open wing on its body, was found to be a unique example among the imaginary animal figures in the research. Although its general arrangement is similar to Tulpar and the dragon-stallion, which are winged horse legends in Turkish culture, it differs from these figures in various aspects. The fact that the tulpar is only a winged horse, while the dragon-stallion, a riding animal, has a saw-tooth shaped back and mane, fins and three zigzag manes behind its head, does not match the figure on the bone artifact. The figure in the work is in accordance with the depiction of the ground dragon described in Turkish legends. In the narratives, the earth dragon emerges from the water in the spring and has a beard, scales, wings and horns. The ground dragon, which will ascend to the clouds, is surrounded by plants. When these legends are taken into account, it is understood that the figure in the bone artifact, which has a beard (mane) behind its head, scales on its chest, horn and open wings, is a ground dragon. In the legends, the ground dragon comes out of the water and brings spring, reaches the sky and brings abundance and fertility. The fact that it is surrounded by plants is also related to this fertility. In Turkish culture, the dragon, which is associated with the universe as well as the myth of the Sky and the Earth-Water, undergoes a metamorphosis to become a celestial dragon.

Another figure in the work is the fish. Although the fish is seen in the work as the signifier of the moment when the dragon emerges from the water, it is extremely important as the third being created in Turkish mythology. Created by the god Ülgen to keep the world in balance, the

fish is also considered to be the manifestation of the dragon in the cosmic cycle. In this respect, the shaping of the figures on the work is remarkable. The fish, carrying the dragon representing the universe and its reflection in the cosmic cycle, completes the composition iconographically. When the figures in the work are evaluated within the animal style, they emphasize the state of metamorphosis, not a conventional struggle scene.

The bone object, which is a small artifact, is among the few examples in Anatolia in terms of its area of use. Considering the holes drilled on it, it appears to be a plating plate. Its small size suggests that it was the lining of a box in which valuable items such as jewelry etc. were placed.

The stylization of the figures on the bone artifact, the composition they form together and their iconographic meanings have made the artifact a rare example in the Eurasian animal style. This study aims to introduce the artifact to the scientific world.