

SAZYOLU ÜSLÛBUNDA "YAPRAK MOTİFİ"

"LEAF MOTIF" IN SAZYOLU STYLE

Menekşe Meço**, Yusuf Bilen***

Öz

XVI. yüzyıl Osmanlı Dönemi tezhip sanatının en ihtişamlı yüzyılı olmuştur. Sarayın sanata ve sanatçıya vermiş olduğu değerle birlikte Şahkulu'nun sernakkaşlığında ortaya çıkan bu yeni üslûbun en hâkim motifi yapraklardır. Tezhip sanatının en temel motifleri arasında yer alan yapraklar, sazyolu üslûbunda da farklı kompozisyon düzenlemeleri ile göze çarpmaktadır. Bu çalışma sazyolu üslûbunda kullanılan yaprak motiflerini ve eserlerde kullanılan örneklerinin incelenmesini amaçlamaktadır. Bu kapsamda Topkapı Sarayı Müzesi Kütüphanesi'nde bulunan envanter no. H.2168, y. 15a, envanter no. H.2147, y.20a ve envanter no. H.2135, y.14a'da yer alan sazyolu örnekleri ele alınmaktadır. Sazyolu üslûbunda hazırlanan üç eserde kullanılmış olan yaprakların kompozisyon düzenlemeleri biçimsel olarak incelenerek dönemin sanat ve zevk anlayışı ele alınmaktadır. Bu eserler sazyolu yapraklarının şematik yapılarını muhteşem detay ve inceliklerini gözler önüne sermektedir. Şahkulu'nun sazyolu üslûbunda yaprak motiflerini farklı şekilde kullanması kendinden sonra gelen birçok sanatkâra da ilham kaynağı olmuştur. Yaprak motiflerinin sazyolu üslubunda gelişim göstererek, süsleme sanatlarımızda aktif olarak kullanıldığı sonucuna ulaşılmıştır.

Anahtar Kelimeler: Sazyolu, Şah Kulu, Yaprak Motifi, Tezhip, Sanat.

Abstract

The 16th century was the most magnificent century of the Ottoman Period Illumination Art. The most dominant motif of this new style, which emerged under the leadership of Şahkulu along with the value the palace gave to art and artists, is leaves. Leaves, which are among the most basic motifs of illumination art, stand out with different compositional arrangements in the sazyolu style. This study aims to examine the leaf motifs used in the sazyolu and the examples used in the works. In this context, inventory no. in the Topkapı Palace Museum Library. H.2168, c. 15a, inventory no. H.2147, y.20a and inventory no. Examples of reed paths in H.2135, c.14a are discussed. The compositional arrangements of the leaves used in three works made in the sazyolu style are examined formally and the understanding of art and taste of the period is discussed. These works reveal the schematic structures of reed leaves and their magnificent details and intricacies. Şah Kulu's different use of leaf motifs in the sazyolu style is a source of inspiration for many artists who came after him. Şahkulu's unique use of leaf motifs in his sazyolu style has been a source of inspiration for many artists who came after him. Leaf motifs developed in the sazyolu style and started to be actively produced in our performing arts.

Keywords: Sazyolu, Şah Kulu, Leaf Motif, Illumination, Art.

Araştırma Makalesi // Başvuru tarihi: 01.04.2024- Kabul tarihi: 10.06.2024

*Bu makale, "Tezhip Sanatında Saz Yolu Üslûbundaki Yaprak Motiflerinin Estetik Açından Değerlendirilmesi" başlıklı Sanatta Yeterlilik tezinden üretilmiştir.

**Sanatta Yeterlilik Öğrencisi, Süleyman Demirel Üniversitesi, Güzel Sanatlar Enstitüsü, Sanat ve Tasarım Anasanat Dalı, menekse_demiralay@hotmail.com, <https://orcid.org/0000-0002-6887-5300>, Isparta/TÜRKİYE.

***Prof. Dr., Süleyman Demirel Üniversitesi, Güzel Sanatlar Fakültesi, Geleneksel Türk Sanatları Bölümü, Hat Sanatı Ana Sanat Dalı, yusufbilen@sdu.edu.tr, <https://orcid.org/0000-0003-2485-5823>, Isparta/TÜRKİYE.

1. Giriş

Sanat günlük kullanım eşyalarından mimariye kadar farklı kullanım alanlarında karşımıza çıkmaktadır. Sanatın kullanım alanlarında çeşitlilikler gözlemlenir ve güzellik algısı her dönemde değişiklik göstermektedir. Sanatın özünde kendini gelecek kuşaklara aktarmak, kalıcı olabilmek, güzeli aramak gibi önemli amaçlar bulunmaktadır.

Sanatın oluşumunda inanç sistemi ve yaşanan dönem belirleyici etkenlerdir. Edebiyat, mimari, yazma eserler, müzik, süsleme sanatları gibi farklı alanlarda sanat ilerleme göstermiştir. Sanatın temel felsefesinin yanında işlevsel kullanım alanları da önemli bir yere sahiptir. İslam sanatında taklitten bilhassa kaçınılır ve özellikle soyutlamaya gidilmiştir. Osmanlı dönemi sanatın gelişim gösterdiği, sanatçıyı desteklediği yıllardır. Nakkaşhâneler kurulmuş birçok önemli eser bu dönemde saray nakkaşhânesinde yapılmıştır. Tezhip, hat, minyatür, çini gibi birçok sanat dalları sarayın desteğini almıştır. Çeşitli ülkelerle olan kültürel, ticari, siyasi ilişkiler sanatta kendini belli ederek birçok sanatçı saray nakkaşhânesine getirilmiştir (Özkeçeci ve Özkeçeci, 2007:16-17).

Türk süsleme sanatlarında önemli bir yere sahip olan tezhip sanatının, tanımını yaparak başlamak doğru olacaktır. Tezhip sanatı, farklı şekillerde tanımlanmış olsa da temelinde aynı anlam yatmaktadır.

Tezhip kelimesi, Arapça "*zeheb (altın)*" kelimesinden gelmektedir. Altınlamak ve bezemek anlamında kullanılmıştır. Terim olarak; el yazması kitapları ve hüsnü hat murakkalarının kenarlarını çeşitli renkli boyalar ve altın ile kâğıt üzerine yapılan bezeme sanatıdır (Yılmaz, 2004:342). Farklı üslup ve yöntemle hazırlanan kompozisyonlar halkari klasik tezhip, saz yolu gibi isimler almıştır. Hâlkar ve klasik tezhipte ortak noktalar motiflerdir. Klasik tezhibin motifleri küçük ebatlarda yapılırken hâlkar üslubunda motifler daha iridir ve desenin zeminine renk girilmez. Tezhip sanatı yazma eserlerde kullanıldığı alana göre de farklı isimler almaktadır. Yazma eserlerde tezhip yapılacak bölümler zahriyeler, serlevhalar, ketebe sayfaları, sure başları nokta, duraklar, güller gelmektedir (Keskiner, 2020:7).

Tezhip sanatı tarihsel süreçte Uygurlar, Karahanlılar, Gazneliler gibi birçok dönemden geçmiştir. Selçuklu döneminde daha çok geometrik motiflerin kullanılması nedeniyle bitkisel

motifler yeterli düzeyde gelişmemiştir. Rumiler, geometrik formlar, münhaniler daha çok tercih edilen motiflerdir. Osmanlı Dönemi klasik devir tezhiplerinde ise motifler en güzel halini almış, hatayi grubu motifleri sevilerek kullanılmıştır (Biol ve Derman, 2018:17).

Üslûp kelimesi tanım olarak bir sanat ürününün belli bir sanatkâra, akıma, ekol, gruba, devreye veya yöreye has özellikleri bulundurmasıdır. Bu hususlar biçim, konu ve renk olabileceği gibi ortak bir bakış, öğreti veya program olabilir (Eczacıbaşı Sanat Ansiklopedisi, 1997:1857). Diğer tanımda ise üslûplaştırma motiflerin karakterlerini kaybettirmeden sadeleştirerek süslemeyi bir şema haline sokmak olarak tanımlanmaktadır (Özkeçeci, ve Özkeçeci, 2007:301). Tezhip sanatında dini inançlar gereği doğayı taklitten kaçınıldığı için motifler stilize edilmiş, bunlar içerisinde de penç, yaprak, goncagül, hatayi ve rumiler en çok üslûplaştırılarak kullanılan motifler olmuştur. Yaprak motifleri diğer bitkisel motiflere kıyasla daha çok doğadaki haline benzer şekilde çizilmiştir.

Yaprak motifi, klasik tezhibin ve halkâr desenlerin içerisinde en çok kullanılan motiflerden biri olmuş, kompozisyonlarda yapraksız tasarımlar eksik görülmüştür. Yapraklar, Şahkulu ve onun üslûbunda devam eden sanatkârlar tarafından çok farklı tasarımlara dönüşerek kullanılmıştır. Tezhip sanatında saz yolu üslûbunda işlenen bu yapraklar son derece detaylı ve ince şekilde yapılmıştır. Saz yolu üslûbu sanatçıların farklılık arayışlarına girmesi, yeni üslûpların doğmasına olanak sağlamıştır.

Osmanlı Saray Nakışhânesi'nde gelişen yeni bir bezeme tarzı olan saz yolunun ilk temsilcisi Şahkulu'dur. Saz yolu zemini boyanmamış kağıtlar üzerine siyah mürekkep ve fırça kullanılarak yapılan resimleri ifade etmektedir (Derman ve Duran, 2010:284-284). XVI. yüzyılda saray nakkaşhânesinde sernakkaş olarak çalışan Şahkulu, saz yolu üslûbunu ve yaprak motifini çok sevdirmiş ve o dönemde yeni bir üslûp çıkarmıştır. Saz yolu üslûbunda yaprak düzenlemeleri çok büyük formlarda yapraklar olup iç kısımları çok detaylı desenlerle düzenlenmiştir. Saz üslûbundaki yapraklar dikkat çekici ve girift olarak birbirine geçerek fevkalade bir uyum oluşturmaktadır (Özkeçeci ve Özkeçeci, 2007:60).

Saz yolu üslûbunda kullanılan desenler minyatür, halı, çini, kalem işi, cilt, kumaş desenleri, taş işçiliği, kuyumculuk ve maden işçiliği gibi çeşitli sanat dallarında da görülmektedir

(Mahir, 2022:226). Saray nakkaşhanelerinde çizilmiş olan desenler birçok farklı disiplinde uygulama alanı bulmuştur.

2. Sazyolu Üslûbunda Yaprak Motifi

Saz kelimesi, “üslûp ve tarz” sözcüğü ile birlikte kullanılarak fırça ve mürekkep ile yapılan resmi ifade etmektedir. Az bir miktar boya veya boyasız şekilde yapılan tasvirlerle “resm” veya “tarh”, bunları yapan sanatkârlara ise “tarrah” vey “ressam” denilmektedir (Sünnetçiler, 2011:52).

Dede Korkut hikâyelerinde ‘saz’ sözcüğü bilhassa orman manasında kullanılırken, XIV. yüzyıl Osmanlı Türkçesinde vahşi hayvanların yaşadığı balta girmemiş gür ve sık ormanlık olarak anlatılmaktadır. Bundan dolayı aslan, fil, panter, maymun, tavşan ve geyik gibi hayvanların; sivri uçlu hançer yaprakları arasında zümrüdüanka, ejderha, chi-lin gibi efsanevî varlıkların; peri gibi tabiatüstü yaratıkların, atlı avcılarının ve hatayi denilen çeşitli stilize çiçeklerin tasvirlerinin bulunduğu bu tip çalışmalar Dede Korkut hikâyelerinde orman anlamındaki saz ile bağlantılı olarak Osmanlı kaynaklarında ‘saz yazmak’ ya da ‘saz işlemek’ diye tarif edilmektedir (Mahir, 2005:21-22).

Saz üslûbunun dikkat çeken farkı fırça ile çok ince şekilde işlenirken, vurgulanmak istenen alanda ise çok kalın şekilde yapılan tahrir ve çoğunlukla da renk kullanılmamasıdır (Özkeçeci ve Özkeçeci, 2007:150-151).

Sazyolu üslubunun özelliği; motiflerin birbiriyle bağlantılı bir şekilde tasarlanmış desenlerden oluşması ve desende simetri, yansıma veya tekrarlama bulunmamasıdır. Orman dünyasını andıran eserler yaprak ve çiçek motifleriyle, hayvan motiflerini aynı desende kullanıp çok zengin, estetik bir tasvir gücünü meydana çıkarmaktadır. Sanatkâr, kompozisyonun tasarımında desen bilgisini ve yeteneklerini kullanmakta özgürdür (Çiftçi, 2018:8). İri, hareketli ve sivri uçlu dilimleri olan üslûba uyarlanmış çiçek ve yaprak motiflerinin yanı sıra, doğaya veya mitolojiye ait hayvanlar ile hayali periler bu üslûbun konularını meydana getirmektedir.

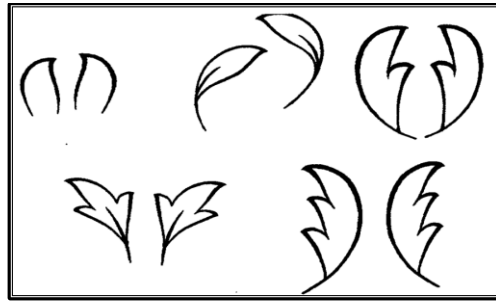
Tezhip sanatında bir ıstılah olarak yaprak tabiattaki görünüşünün üslûplaştırılmasıyla elde edilmiş bitki kaynaklı hatayi grubu bir motiftir (Yılmaz, 2004:364). Bitki kaynaklı motif olan yapraklara, biyolojik yapısıyla mühim vazifeler yüklenir. Bu nedenle pek çok sanatkâra ilham

kaynağı olmuştur. Yapraklar, hatayi grubundaki penç, goncagül benzeri motifleri oluşturan desenler de önemli bir yeri olan ana motiflerdendir. Tezhipte yaprak motifi doğadaki görünüşünün üslûplaşmasıyla tezyinatatta farklı şekillerde çizilmişlerdir. Yalın ve küçük yapraklar, iri yapraklar, parçalı, dilimli, ortadan katlı ve kıvrımlı yapraklar bunun örnekleridir (Biol ve Derman, 2018:17).

Tezhip sanatında, yaprak motifleri çiçekler gibi önemlidir ve doğadan ilham alınarak üslûplaştırma tekniğiyle işlenmiştir. XVI. yüzyıla kadar, gerçekçi detaylar yerine stilize edilmiş yaprak şekilleri kullanılmıştır. Şahkulu'nun geliştirdiği 'saz yolu' tarzı, bu dönemde tezhip sanatını etkilemiştir (Elkiran, 2021:304–312).

Sazyolu eserlerinde, kıvrık dallar, hançerî yapraklar ve hatayi demetleri arasında hayvan mücadele sahnelerine sıkça rastlanır. Bu eserlerde ormanın dünyası yansıtılmaya çalışılmıştır ve özellikle vahşi hayvanlar ile efsanevi yaratıklar arasındaki çetin mücadeleler dikkat çeker. Resimlerdeki hayvanlar, doğayla bütünleşmiş bir görünüm sergilerler ve 'S' şeklindeki kıvrılmalarla sürekli bir hareketlilik hissi uyandırırılar (Pekpelvan 19998:48).

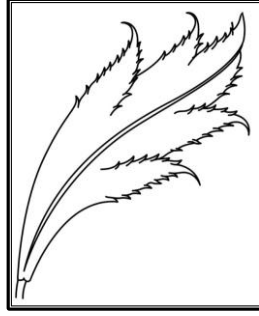
Bitkisel öğelerin öne çıktığı Osmanlı Dönemi tezyinatında kırık, kıvrık ve birbirini delerek geçen dilimli şekilleriyle yaprak motifi son zamanlara kadar cilt, çini, kalemişi, kumaş gibi alanlarda çoklukla kullanılmıştır. Ayrıca sazyolu üslûbunda da büyük ve farklı çeşitleriyle birçok yaprak formu başarıyla tatbik edilmiştir (Özkeçeci ve Özkeçeci, 2007:61).



Görsel 1. Yaprak Çizimi (Özkeçeci, 2007:64).

Sazyolu üslûbunun uzun sivri uçlu ve zarif görünüşlü kıvrak harekete sahip en karakteristik motifi yapraklardır. Büyük ve son derece detaylı olarak uygulanan bu yapraklarda hususen ortadaki damar ve ana çizgi kalın olarak çizilir. Yapraklar ana iskeletin üzerine yerleştirilmiş ve ortadan katlı yapraklarda kılçık adı verilen orta damar yaprağın hareketini iyi

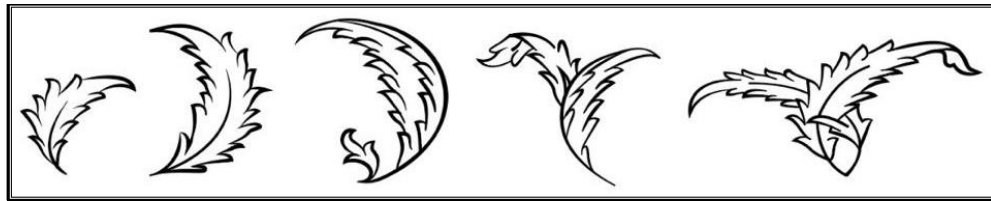
vurgulamak gayesiyle daha belirgin çizilir. Şahkulu'nun kompozisyonlarında kimi zaman ana tema olarak seçilen bu yaprak motifi, kimi zaman da tamamlayıcı unsur olarak karşımıza çıkmaktadır. Motifin en önemli özelliklerinden biri gövdesinin kendi içerisinde parçalara ayrılmasıdır. Yaprakların uç kısımları o kadar detaylı şekilde çizilmiştir ki içleri taramalı, hafif şekilde boyalı bazen de nüanslı tahrirlerle boyanmıştır.



Görsel 2. Sazyolu Yaprak Çizimi.

Yapraklardaki dilimler kıvrım hareketleri ile desendeki hareketi arttırır. Yaprak motifleri kısmen üst üste gelerek bir küme oluşturur. Karmaşadan uzak ama bir o kadar da zengin ayrıntılara sahip bu yaprak kümeleri bu üslûbun önemli özelliklerindedir. Eserlerde son derece kıvrak sağlam bir fırçanın hâkim olduğu yapraklarda tarama ve damarlardaki incelik, detayların dengesindeki ustalık Şahkulu üslûbunu bize en güzel şekilde anlatmaktadır (Atıla, 2003:38-44).

Sazyolu ile çalışılmış eserlerde akıtma, tarama, gölgeleme, noktalama gibi birçok teknik bir arada kullanılır. Siyah renk, mürekkep ve altın en çok kullanılan malzemelerdir. Çok fazla renk kullanılmaması sazyolu üslûbunun bir özelliği olup bazı çalışmalar da az da olsa renge yer verilmektedir.



Görsel 3. Sazyolu Yaprak Çizimleri.

Sazyolu üslûbunda kullanılan desenler minyatür, halı, çini, kalem işi, cilt, kumaş desenleri, taş işçiliği, kuyumculuk ve maden işçiliği gibi çeşitli sanat dallarında da görülmektedir

(Mahir, 2022:226). Saray nakkaşhanelerinde çizilmiş olan desenler birçok farklı disiplinde uygulama alanı bulmuştur.

Şahkulu'nun kıvrık hançerî yaprakları estetik bir şekilde kullanması o zamana değin görülmeyen tarzda bir üslûp olmuştur. Sivri uçlu birbirini delip geçen tekrarı olmayan düzenlemeleri tezhip sanatında uygulanan klasik formların dışına çıkmıştır. Bu üslûptaki eserlerin büyük bir çoğunluğu âhârlı kâğıtlara siyah mürekkep, hafif sulu renkli mürekkep, altın ve gümüşle uygulanmıştır. Farklı motif gruplarının yer aldığı eserlerde periler, efsanevî hayvanlar, bitkisel motifler kullanılmıştır. Konumuz olan 'yapraklar' ise ormana has unsurlardır. Bu üslûpta kullanılan yaprak motifleri estetik bir biçimde S ve C kıvrımlar şeklinde ana iskelete yerleştirilip nüanslı çizgilerle sağlı sollu bazen ters yöne devrilmiş şekilde yerleştirilmiştir.

Sazyolu üslûbunu belirleyen en önemli noktalar desenin birbirini tekrar etmemesidir. Sanatkârın hayal gücü ile tasarımlar serbest bir şekilde uygulanmıştır. Orman dünyasını tasvir eden eserlerde yapraklar desene hareket kazandıran en önemli motiflerdir. Eserlerde fırça hareketleri, nüanslı çizgiler etkin olarak kullanılmış, renge çok fazla yer verilmemiştir. Sazyolu'nun tezhip sanatına getirdiği yenilik anlayışı birçok sanatçının cesaretini arttırmış ve yeni üslûplar doğmasını sağlamıştır. XVI. yüzyıldan günümüze kadar geçen zaman içerisinde bu üslûbun geçirmiş olduğu değişim ve gelişmeler önemli bir konu olmuştur.

3. Şah Kulu

Osmanlı Saray Nakkaşhânesi'nde XVI. yüzyılın ikinci çeyreğinde yapılmış sazyolu üslûbundaki resimlerin büyük bir kısmı, Şahkulu adında bir ressam tarafından yapılmıştır. Şahkulu Tebriz'den sürgün geldiği ve Amasya'da kaldığı ardından İstanbul'a geldiği bilinmektedir. Şahkulu ince bir işçiliği olan, kusursuz işçilikli ve ayrıntılı şekilde çalışmaların sanatkârıdır. Sarayda özel atölye sahibi olan Şahkulu'nun Kanuni Sultan Süleyman tarafından ödüllendirilmesi ve onurlandırılması, çok yetenekli ünlü bir sanatçı olduğunu göstermektedir. Sanatçının bayram törenlerinde padişaha sunduğu hediyeleri karşılığında aldığı yüksek kıymetteki in'amları da yine Topkapı Sarayı arşivlerinde bulunmaktadır. Şahkulu'nun etkili sanatçı kişiliğinin yanı sıra aksi ve huysuz bir karakteri olduğu da anlaşılmaktadır. Osmanlı Saray Nakkaşhâne'sinin başına geçtikten sonra birçok öğrenci yetiştirmiştir. Bu müzehhiplerin başında

Tebrizli bir sanatçı olan Veli Can ve pek çok eserde öğrencisi olduğu kaydedilen Kara Memi gelmektedir (Mahir, 2022:32-36).

Şahkulu o zamana kadar gelen klasik form anlayışının dışına çıkmayı başarmıştır. Eserlerindeki farklılıklar kendinden sonra gelen sanatçılara cesaret vermiş Kara Memi, Veli Can gibi öğrencileri ondan aldıkları eğitimle kendilerine özgü yenilikleri eserlerinde göstermişlerdir.

Osmanlı murakkalarında mevcut tek figür resimleri arasında Veli Can imzası oldukça fazla kullanılmıştır. Saray nakkaşhanesinin başyapıtları olan el yazması resimlenme işinde çalıştığı belgelerden izlenmektedir. Veli Can'ın eserlerinden, kalem-i siyahî üslupta, siyah mürekkep ve fırçayla, bazen pembe ve altınla renklendirilmiş, ikili ve tek, ayakta ya da uzanmış erkek figürleri, saz yolu kompozisyonlar, hatayi grupları, peri ve hayvan resimlerinde mahir olduğu bilinmektedir (Bağcı vd., 2009:234-235).

XVIII. yüzyılda saz yolu üslûbu, Ali Üsküdârî ve onun üslûbunda çalışan sanatçıların hazırladıkları yayların, rujanî ciltlerin, kuburların yazı altlıklarının ve yazı çekmecelerinin bezemelerinde sevilerek kullanılmıştır (Mahir, 2015:392).

Şahkulu ve Veli Can dışındaki sanatçılara ait imzasız saz yolu üslûbunda yapılmış birçok eser bulunmaktadır. Bu eserler dünyanın birçok bölgesinde bulunan çoğu özel koleksiyonlarda, müzelerde, ülkemizde ise Topkapı Sarayı Müzesi Kütüphanesi ve İstanbul Üniversitesi Nadir Eserler Kütüphanesi'nde bulunmaktadır (Özkeçeci ve Özkeçeci, 2007:152).

Geçmiş yüzyılların en önde gelen sanatçıları Şahkulu, Karamemi ve Ali Üsküdârî gibi önemli isimleri yaşadıkları dönemde özgün tasarımlarıyla tezhip sanatında iz bırakan isimlerdir. Günümüz sanatçıları tezhip sanatının kural ve kaidelerini bozmadan yeni ve güncel tasarımlar ile bu üslubu sürdürecektir eserler üretmektedir (Üçer ve Üçer, 2020:29).

4. Yaprak Motifli Eserlere Üç Örnek

4.1. Yaprak ve Hatayi Demeti, TSMK Envanter no. H.2168, y.15a.

Ülkemiz, el yazması eserler, minyatürler ve levhalar açısından oldukça zengin bir kültürel mirasa sahiptir. Bu eserlerin korunduğu birçok müze ve kütüphane bulunmaktadır. Bu kütüphanelerden biri de Topkapı Sarayı Müzesi Kütüphanesidir. Biçimsel olarak irdelenen

eserler XVI. yüzyılın üçüncü çeyreği olarak tarihlenen eser Topkapı Sarayı Müzesi Kütüphanesinde H.2168, y.15a. envanter numarasıyla yer almaktadır. Eserin Veli Can'a ait olduğu düşünülmektedir. Siyah mürekkeple yapılmış, altın ve pembe ile renklendirilmiş bu resimde ritmik hareketlerle kıvrılarak birbirine dolanan sivri uçlu kıvrık hançeri yaprakların ve hatayi dalının meydana getirdiği bir kompozisyon yer alır. Yaprakların birkaç yeri yalnızca pembe renkle boyanmıştır. Bu resimde Veli Can'a atıf imzası görülse de eserlerde yaprakların ani bir hareketle kırılması, Şahkulu'nu hatırlatan bir özelliktir. Yaprak damarlarının ince çizgilerle işlenişi ve detaycılığı eserin daha erken bir döneme ait olduğunu gösteren bir üslûp özelliğidir. Saz üslûbunda resimlerin genel özelliklerinden biri olan boyut verici çizgilerin daha kalın belirtilmesi bu eserde görülmektedir (Mahir, 2022:75).



Görsel 4. Yaprak ve Hatayi Demeti (TSMK H.2168, y. 15a).

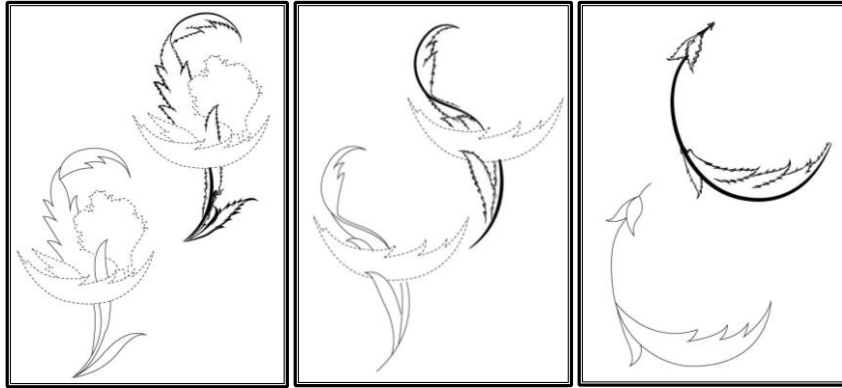
Görsel 5' deki yapraklar üç ana parçaya ayrılmış ana yaprak kırmızı renkle belirtilmiştir. 'S' şeklinde çizilen yaprağın sağ ve sol kısımlarına detaylı yaprak çizimleri vardır. İkinci yaprak

kümesinin çıkış noktasında ise mavi renkle çizilen 'S' kıvrım üzerine parçalı dilimli yapraklar yerleştirilmiştir. Yaprığın uç kısmı ters yöne kıvrılarak kompozisyona hareket verilmektedir. Üçüncü yaprak kümesi ise yeşil renkle çizilmiş olan hatayi motifinin üst dalından çıkan 'C' formundaki yapraklardır.



Görsel 5. Yaprak ve Hatayi Çizimi.

Görsel 5' vektörel olarak çizilmiş olan yaprak motifleri kompozisyon özelliği olarak Şahkulu'nun saz yolu üslûbundaki örneklerine benzese de Veli Can'a atfedilmiştir. Kompozisyonun ana ögesini oluşturan yaprak iskeletinin sağ ve solundan yukarı doğru çıkan yaprak dişleri, kalın sırt çizgiler, yaprakların ani dönüşleri en belirleyici özellikleridir. Ayrıca yaprak içleri de son derece detaylı şekilde süslenmiştir.



Görsel 6. Yaprak ve Hatayi Çizimleri.

4.2. Yaprak Demeti, TSMK Envanter no. H.2147, y.20a.

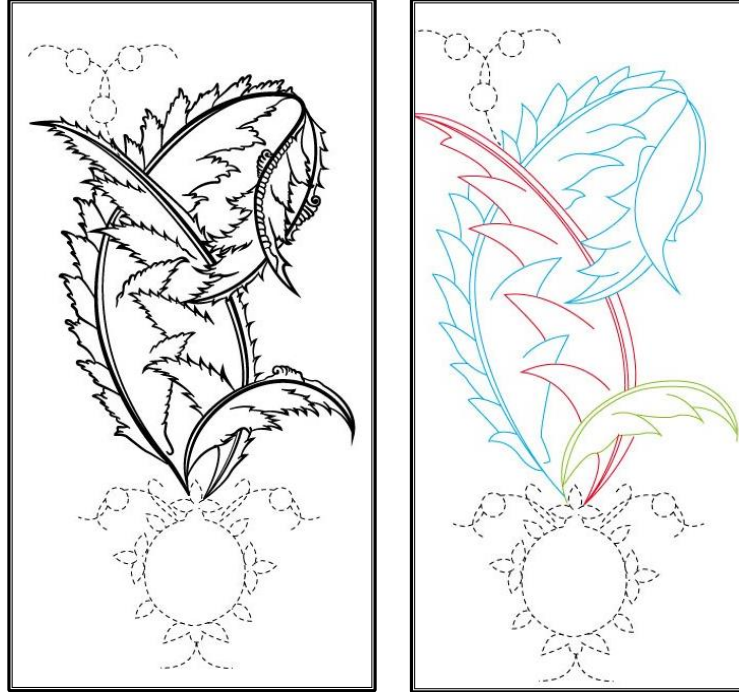
Eser, Topkapı Sarayı Kütüphanesi Müzesi envanter no. H.2147, y.20a'da bulunmaktadır. Eserde birbirinin içerisinden geçen ve uç kısmı ters yöne kıvrılan yaprak çalışmasında altın kullanılmıştır. Yapraklar nüanslı çizgilerle vurgulanmış, noktalama, tarama gibi tekniklerle işlenmiş, yaprakların çıkışı bir rozete saklanmıştır (Mahir, 2022:79). Nohudî renk üzerine çalışılmış, cevtelleri çekilmiş etrafı kahverengi bordürle çevrilmiştir. Bordürün üzerinde beyaz renkle çizilmiş rumîli desenler bulunmaktadır.



Görsel 7. Yaprak Demeti (TSMK H.2147, y.20a).

Görsel 8' deki yapraklar üç gruba ayrılmaktadır. Ana yaprağı mavi renkle belirtilmiş olup 'C' iskeleti üzerine yerleştirilmiştir. Yaprak sağa doğru çizilmiş, uç kısmındaki yaprak ise sert bir şekilde kıvrılarak aksi yöne doğru dönmüştür. Nüanslı bir şekilde yaprağın sırtı çizilmiş olup aşağıdan yukarıya doğru yapraklar yerleştirilmiştir. Sarılmış şekilde çizilen yapraklar son derece

detaylı kullanılmış ve bazı dallar üzerinde salyangoz motifleri yer almaktadır. Boşluk ve doluluk dengesini sağlamak amacıyla madalyonun alt- üst çıkış noktasına ve uç noktada iki yaprağın kesişim noktasına çift tahrir bezeme yapılmıştır. Çıkış noktasındaki madalyonda altın ve mavi renkler kullanılarak münhani üslubunda süslemeler yapılmıştır.



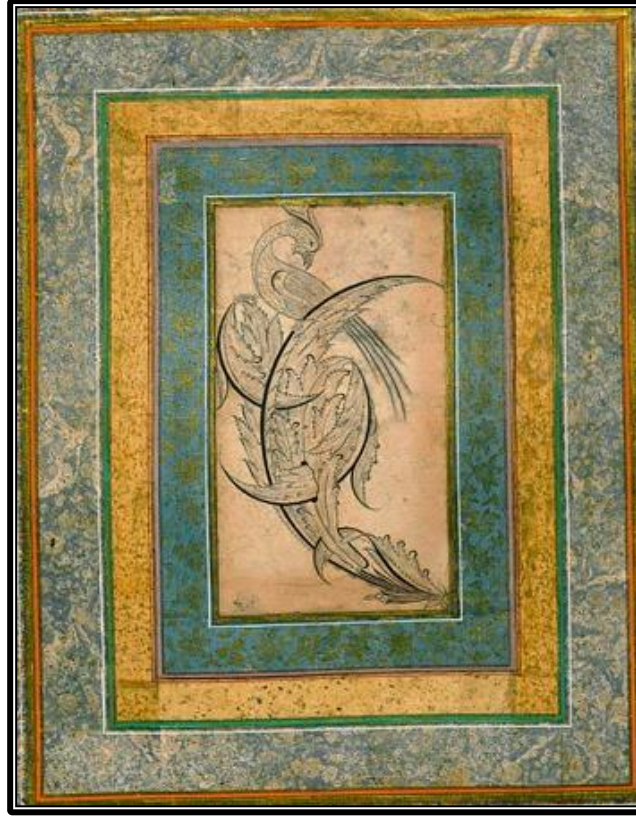
Görsel 8. Karşılıklı Çift Yaprak Çizimi.



Görsel 9. Karşılıklı Çift Yaprak Çizimleri.

4.3. Yaprak Üstüne Tünemiş Sülün, TSMK Envanter no. H.2135, y.14a.

Eser XVI. yüzyılın sonu XVII. yüzyılın başı olarak tarihlenmektedir. Nohudi renk zemin üzerine siyah mürekkeple yapılan eserde keskin hareketle dönen ve kendini delip geçen yapraklar üzerinde başı geriye dönmüş bir sülün kuşu tasvir edilmektedir (Mahir, 2022:116). Kompozisyonun dış kısmında bordürler halinde cetveller yer almaktadır.



Görsel 10. Yaprak Üstüne Tünemiş Sülün (TSMK H.2135, y.14a.).

Görsel 11'deki kompozisyondaki yaprak motifleri dört parçaya ayrılmış ana yaprak motifi mavi renkle belirlenmiştir. Eserdeki yaprakların çıkış noktası sağ alt köşeden başlayıp ana yaprağı 'C' formu üzerine yerleştirilmiştir. Ana yaprağın önünde ve arkasında (yeşil-kırmızı) renkte katlı yapraklar bulunmaktadır. Yeşil renkteki yaprağın formu da C şeklinde olup uç kısmındaki yaprak sert bir şekilde diğer tarafa kıvrılmıştır. Parçalı dilimli yapraklar sağlı ve sollu şekilde dizilmektedir. Kırmızı ile belirtilen yapraklar ise ana yaprağın sırt kısmından sola doğru çizilmiş, yaprağın uç kısmı aynı diğer yapraktaki gibi sert bir hareketle sola doğru yönelmektedir. Son

olarak eserin çıkış noktasındaki yaprak kümesi ise sarı renkle çizilmiş olan kısımdır. Sağ alt köşeden çıkan yaprak grubu nüanslı bir şekilde çizilmiş, uç kısmı ters yöne doğru kıvrılmaktadır. Yaprakların ana hatları nüanslı şekilde tahrirlenmiş, diğer bölümleri ise oldukça detaylandırılmıştır. İs mürekkebi dışında kompozisyonun genelinde renk kullanılmamış, sadece yaprak damarlarında ise daha hafif bir ton ile renklendirildiği görülür. Eserin en dikkat çekici yönü kendi içinden geçen ya da kıvrılıp bükülen yapraklarla oluşturulmuş hareketlilik. Ayrıca ebrulu bir zemin kullanılmasıyla ve iç içe geçen bordürlerle kompozisyona derinlik kazandırılmıştır.



Görsel 11. Yaprak Üstüne Tünemiş Sülün Çizimi.



Görsel 12. Yaprak Üstüne Tünemiş Sülün Çizimleri.

Sonuç ve Değerlendirme

Tezhip sanatında, asırlar içerisinde oluşan kültürel farklılıklar, ülkelerin ekonomik ve siyasi durumları, farklı ve güzel olanı bulma çabası gibi etkenlerden dolayı yeni bir üslûp arayışına gidilmiştir. XVI. yüzyılda Osmanlı tezyinatına yeni bir tarz getiren Sernakkaş Şah Kulu, saz yolunu sevdirmiş ve yeni bir sanat anlayışı ortaya koymuştur. Bu üslûp sanatın farklı alanlarında uygulanmış ve günümüzde değin ana çizgisini kaybetmeden bazı değişiklikler göstererek kullanıla gelmiştir.

Sazyolu üslûbu, sanatkârlar tarafından benimsenmiş çeşitli aşamalardan geçerek kendi zevk ve beğenileri doğrultusunda uygulama alanı bulmuştur. Sazyolu tasarımları, farklı disiplinler olan hat, minyatür tekstil, çini, kalem işi gibi sanat dalları ile kullanıldığı gibi sadece

kendi başına bir tasarım ögesi olarak levhalarda ve murakkalarda karşımıza çıkmaktadır. Desen ve motiflerde kendine özgü hareketler, kendini tekrar etmeyen serbest kompozisyon düzenlemeleri, ince detay işlemleri bu üslûbun belirleyici noktaları olmuştur. Yapraklarda renk, kompozisyon, desen ve form açısından o zamana görülmemiş tasarımlar ile Şahkulu'nun eserlerindeki hayal gücü ve detaylara verdiği önem açıkça görülmektedir.

Araştırılan eserler Topkapı Sarayı Müzesi Kütüphanesi H.2135, y.14a., H.2147, y.20a., H.2168, y.15a'da bulunmaktadır. Günümüze kadar gelinen bu sürede saz yolu üslûbundaki gelişim ve değişimler dikkate alındığında tatbik alanları ve teknikler ile yeni eserler ortaya çıkmaya başlamıştır. Eserlerde kullanılan malzemeler, kâğıt zemininin renklendirmesi, motiflerin farklı şekillerde yeniden yorumlanması, klasik tezhip, halkâr gibi üslûplarla birlikte kullanılması günümüz yenilikleri arasında yer almaktadır. Saz yolu üslûbunda yapılan eserlerde yaprak motifi hala ana iskeleti oluşturmaktadır. Geçmişin aksine koyu renk zeminler oldukça sık kullanılmakta olup yapraklar son derece detaylı ve bazı çalışmalarda ise renk kullanımı fazlaca göze çarpmaktadır. Geçmişte yapılmış olan tasarımlar günümüz sanatçılara da ilham kaynağı olmasının yanı sıra değişen zevk ve estetik doğrultusunda uygulama alanlarında gelişmeler ve farklılıklar görülmektedir.

İncelenen eserler arasında üç farklı şekilde tasarlanan yaprak motifi bulunmaktadır. Bunlar hayvan figürlü, rozetli ve sadece yapraklardan oluşan kompozisyonlardır. Eserlerin kompozisyon düzenlemesi "S" ve "C" kıvrımları üzerine yerleştirilmiş, yaprak motifleri kompozisyonun ana formunu oluşturmuştur. Ana iskelet üzerine sağlı sollu yerleştirilen yapraklarda kıvrımlar, ani dönüşler ve motifi delen yapraklar görülmektedir. Günümüzde Geleneksel Türk Sanatlarının tüm alanlarında yaprak motifi en sık kullanılan motiflerin başında gelmektedir. Bu doğrultu da yakın gelecekte yeni akımların, üslûpların oluşması olasıdır. Ahenk, derinlik, biçim, ritim gibi kompozisyon öğeleri ile kullanılarak özgün eserler ortaya konulmaktadır.

Yapraklar geçmişte yapılan doğru ve güzel eserler üzerinden tahlil edilerek günümüz beğeni anlayışına göre renk, form, teknik ve malzeme gibi unsurlarla yeniden biçimlendirilerek kullanılacaktır. Bu bağlamda tezhip sanatında önemli bir yere sahip olan saz yolu üslûbunda

yapraklar motifinin detaylı bir şekilde incelenmesi bundan sonraki dönemde birçok kişiye ilham kaynağı olarak katkı sağlayacaktır.

Kaynakça

Elkıran, A. G. (2021). "DİB Yazma Eserler Kütüphanesinde Bulunan 000598 Envanter Numaralı Kur'an-ı Kerim'in Tezhip Sanatı Açısından Değerlendirilmesi", *Ulakbilge Sosyal Bilimler Dergisi*, 57. 304–312.

Atila, K. O. (2003). *Şahkulu'nun Motif ve Desen Üslubu; 16. Yüzyılda Saray Nakkaşhanesinin Sernakkaşı*, Yayınlanmamış Yüksek Lisans Tezi, İstanbul: Marmara Üniversitesi, Güzel Sanatlar Enstitüsü, Geleneksel Türk El Sanatları Ana Sanat Dalı

Bağcı, S.; Çağman, F.; Renda, G.; Tanındı, Z. (2009). *Osmanlı Resim Sanatı*, İstanbul: Kültür ve Turizm Bakanlığı Yayınları.

Birol, İ. ve Derman, Ç. (2018). *Türk Sanatında Motifler*, İstanbul: Kubbealtı Neşriyat.

Çiftçi, V. (2018). *Türk Tezhip Sanatında Sazyolu Üslubu ve Günümüzdeki Kullanımından Örnekler*, Yayınlanmamış Yüksek Lisans Tezi, Erzurum: Atatürk Üniversitesi, Güzel Sanatlar Enstitüsü, Geleneksel Türk El Sanatları Ana Bilim Dalı.

Keskiner, C. (2020). *Çizim ve Teknikleri ile Türk Tezhib Sanatı*, İstanbul: İlke Kitap.

Mahir, B. (2005). *Osmanlı Minyatür Sanatı*, İstanbul: Kabalcı Yayınevi.

Mahir, B. (2022). *Osmanlı Resim Sanatında Saz Üslûbu*, İstanbul: Hayalperest Yayınevi.

Mahir, B. (2015). *Hat ve Tezhip Sanatı* (ed.Ali Rıza Özcan), İstanbul: Kültür ve Turizm Bakanlığı Yayınları, s:392.

Özkeçeci, İ. ve Özkeçeci, Ş. (2007). *Türk Sanatında Tezhip Sanatı*, İstanbul: İlhan Özkeçeci Yayınları.

Pekpelvan, B. (1998). *Saz Üslubundaki Formsal Diyalektiğin Çağdaş Anlayıştaki Sentezine Dönük Bir Yöntem Araştırması*, Yayınlanmamış Sanatta Yeterlik Tezi, Dokuz Eylül Üniversitesi, Sosyal Bilimler Enstitüsü, Geleneksel Türk El Sanatları.

Rona, Z. (1997). *Eczacıbaşı Sanat Ansiklopedisi, "Üslûp"*, İstanbul: Yem Yayınları, 3. Cilt, s.1857.

Sünnetçiler, N. (2011). *Klasik Dönem Osmanlı Kumaş Sanatında Sazyolu Üslubu*, Yayınlanmamış Yüksek Lisans Tezi, İstanbul: Marmara Üniversitesi, Güzel Sanatlar Enstitüsü, Geleneksel Türk El Sanatları Ana Sanat Dalı.

Üçer, M. ve Üçer, K. (2020). "Somut Olmayan Kültürel Miras Ögesi Olarak Tezhib Sanatı", *Art-e Sanat Dergisi*, Isparta: Süleyman Demirel Üniversitesi Yayınları, Sayı 1, s.22-31.

Yılmaz, A. (2004). *Türk Kitap Sanatları Tabir ve İstılahları*, İstanbul: Damla Yayınevi.

İnternet Kaynakları

Derman, Ç.; Duran G. (2010). "Şahkulu", TDV İslâm Ansiklopedisi, <https://islamansiklopedisi.org.tr/sahkulu>, Erişim tarihi: 19.05.2024.

Görsel Kaynaklar

Görsel 1. Yaprak Çizimi 2007. Özkeçeci, İ. ve Özkeçeci, Ş. (2007). Türk Sanatında Tezhib Sanatı, İstanbul: İlhan Özkeçeci Yayınları, s:64.

Görsel 2. Sazyolu Yaprak Çizimi.

Görsel 3. Sazyolu Yaprak Çizimleri.

Görsel 4. Yaprak ve Hatayi Demeti, Topkapı Sarayı Kütüphanesi Müzesi H.2168, y.15a.

Görsel 5. Yaprak ve Hatayi Çizimi.

Görsel 6. Yaprak ve Hatayi Çizimleri.

Görsel 7. Yaprak Demet, Topkapı Sarayı Kütüphanesi Müzesi H.2147, y.20a.

Görsel 8. Karşılıklı Çift Yaprak Çizimi.

Görsel 9. Karşılıklı Çift Yaprak Çizimleri.

Görsel 10. Yaprak Üstüne Tünemiş Sülün, Topkapı Sarayı Kütüphanesi Müzesi H.2135, y.14a.

Görsel 11. Yaprak Üstüne Tünemiş Sülün Çizimi.

Görsel 12. Yaprak Üstüne Tünemiş Sülün Çizimleri.