

## Ahmet Hamdi Tanpınar'ın "Her Şey Yerli Yerinde" Adlı Şiirini Özdeşleyimci Kurama Göre Okuma

SENEM GEZEROĞLU\*

### Öz

İnsanın nesneyle kurduğu bağı ve kurulan bu bağ sonucu kişinin o objeyle özdeşleşmesini inceleyen Einfühlung (Özdeşleyim) kuramı, süjenin söz konusu objeye bir duygu hâli yüklemesiyle ilgilenir. Temel ilkeleri Theodore Lipps tarafından oluşturulan Özdeşleyim kuramına göre insanlar birçok nesne, durum, olayla karşı karşıya kalır ve bunlardan etkilenir. Özne, etkileşimde bulunduğu nesneye bir duygu hâli yükler ve nesne de "kendisine bakan"ın duygularıyla anlamlandırılır. Ahmet Hamdi Tanpınar da "Her Şey Yerli Yerinde" adlı şiirinde eşyaya bir duygu hâli yüklemiş ve şiirini "nesne" odaklı söylemler üzerine kurgulamıştır. Eşyaları parnasizmde olduğu gibi mutlak gerçeklik ilkesiyle değil, onlara bir duygu hâli yükleyerek sembolik bir anlatımla kullanan Tanpınar, aynı zamanda eşyalarla şiir öznesi arasında bir özdeşleyim kurarak öznenin duygu durumunu nesne üzerinden anlatmış; nesneyi de anlatının dinamik bir unsuru, odak noktası olarak anlatının merkezine koymuştur.

**Anahtar sözcükler:** Özdeşleyimci Kuram, "Her Şey Yerli Yerinde", Ahmet Hamdi Tanpınar, özne, nesne-eşya.

### Abstract

#### THE ANALYSIS OF AHMET HAMDİ TANPINAR'S POEM "HER ŞEY YERLİ YERİNDE" IN THE CONTEXT OF THE EINFÜHLUNG THEORY

The Einfühlung Theory, which examines the correlation between subject and object and the identification of the subject with the object arising from this correlation, focuses on the transfer of a state of feeling by the subject to the object. According to Einfühlung theory, whose main principles are created by Thodore Lips, people expose to many objects, cases and events, and are effected by them. Subject loads a state of feeling on the object in which it interacts and object is also sensed by the emotions of the subject who looks to it. Ahmet Hamdi Tanpınar also loads a state of feeling on his poem titled "Her Şey Yerli Yerinde" and fictionalized it through "object" oriented discourses. Tanpınar, who uses the objects with a symbolic expression as in Parnassism by loading a state of feeling on them instead of having an absolute realism principle, explains the subject's emotional state through the object and

---

\* Millî Eğitim Bakanlığı, ebced158@hotmail.com

locates object -as a dynamic component of the narrative or a focal point- in the center of narrative by establishing an identification between poem's subject and objects.

**Keywords:** Einfölung Theory, "Her Őey Yerli Yerinde", Ahmet Hamdi Tanpınar, subject, object.

## GİRİŐ

İnsanlar gündelik hayatta nesnelere birtakım ilişkiler kurup bu ilişki sonucunda etkileşim oluştururlar. Kişinin karşılaştığı nesneye yüklediği anlamlar ve nesnenin kişide uyandırdığı duygular, bu etkileşimin bir parçasıdır. Temelini ise öznenin nesneye bir duygu hâli yüklemesi oluşturur. Esasen güzellik ya da çirkinlik olgusu, nesnede değil ona belli duygularla yaklaşan, kendi bakış açısını yansıtan öznededir. Nesne, kendine bakan öznenin duygularıyla algılanır. Bir metnin kendisi, yazarı ve okuru o bağlamında ise bu süreç, yazarın algıladığı nesneye karşı estetik bir haz yaşaması ve bunu eserine yansıtması; okurun ise bu duygu hâlini yeniden yaşamasıyla oluşur. Dolayısıyla okur da nesneye bakarken estetik bir haz duymakta ve bunu sanat eseri aracılığıyla kendi var oluşunda anlamlandırarak özdeşleşim sürecine dâhil olmaktadır. Wilhelm Worringer'in ifadesiyle "Estetik haz, bir objede kendi kendimizden duyduğumuz hazdır" (1985: 30). Nesneye bakan ve onun güzelliğinden hoşlanan suje, aslında kendine ait olan duyguyu objeye yükleyerek suje ve obje arasında bir özdeşleşim kurar. Theodore Lipps ise özdeşleşimi "kendini kendinden farklı olan yabancı bir objede duymak" (Göknil 1945: 145) olarak tanımlar. Lipps'e göre objede duyulan şey genel olarak yaşamdır. Yani insan, hayatı nasıl yaşıyorsa bir bakıma objeye de öyle bakmaktadır. Özdeşleşim içinde bulunan nesne, öznenin dışındadır. Ancak bu "dışarıda"lık öznenin bağımsız değildir. Özne, nesne ile özdeşleşim kurarken aslında kendi niteliklerinden hareket ederek nesneye bakmakta ve sonuçta kendinden haz duymaktadır. İsmail Tunalı bu kavramı şöyle yorumlar:

"Özdeşleşim, günlük yaşamda da sık sık karşılaştığımız, yaşadığımız bir duygu türüdür. İnsan kendini çevreleyen nesnelere ilgi içindedir. Bu ilgi kimi zaman özel türden bir duygu ilgisi niteliği elde eder. Böylece nesnelere ile aramızda duygusallığa dayalı, nesnelere bir özdeşleşim süreci doğar. Bu süreç nesnelere aramızda bir duygu birliği yaratarak bizim nesnelere duygusallık yüklememizle oluşur. Bunun sonucunda nesnelere tıpkı insanlar gibi duygusal bir canlılık kazanır. Söz gelişi, dalgalı bir denize bakıp, 'azgın, coşkulu deniz'; yalçın kayalı dağ doruklarına bakıp 'mağrur dağ başları' deriz. Nesnelere yüklemiş olduğumuz bu nitelikler azgınlık, coşkunluk, mağrurluk vb. bütün bunlar bize ait, bizim ruhsal yaşamımıza ait niteliklerdir. Biz bu nitelikleri dağa, denize yükleriz. Biz kendi ruhsal-duygusal yaşamımızla bizim dışımızda bulunan bu nesnelere arasında içten bir ilgi kurar, duygularımızda bulduğumuz coşkunluk, mağrurluk gibi nitelikleri

nesnelere aktarır ve sonra sanki bu nesnelere, bu niteliklere sahipmiş gibi, onları bize ait bu nitelikler içinde kavrar ve yaşarız. İşte nesnelere böyle duygusal bir özdeşlik ilgisi kurmaya özdeşleşim (Einfühlung, Emphaty) olayı denir.” (1996:40-41)

Özdeşleşim kuramına göre insan, nesnelere kendi ruh hâline göre niteler. Nesnelere yüklemiş olduğumuz özellikler aslında kendimize ait özelliklerdir. Geçmişe dair yaşantılar, deneyimler ve çağrışımlar bütünüdür. Ayrıca kişinin psikolojisi ile de yakından ilgilidir.

“Örneğin, yıkık bir sütun karşısında duyduğumuz eziklik, sütuna değil, kendimize ait bir duygudur. Ama bu eziklik duygusunu kendimizde değil, o yıkık sütunda yaşarız. Yine ulu bir çınar ağacı karşısında duyduğumuz yücelik duygusu, bize ait bir duygudur, ama bu duyguyu biz kendimizde değil, çınar ağacında yaşarız” (Kolcu 2011: 147).

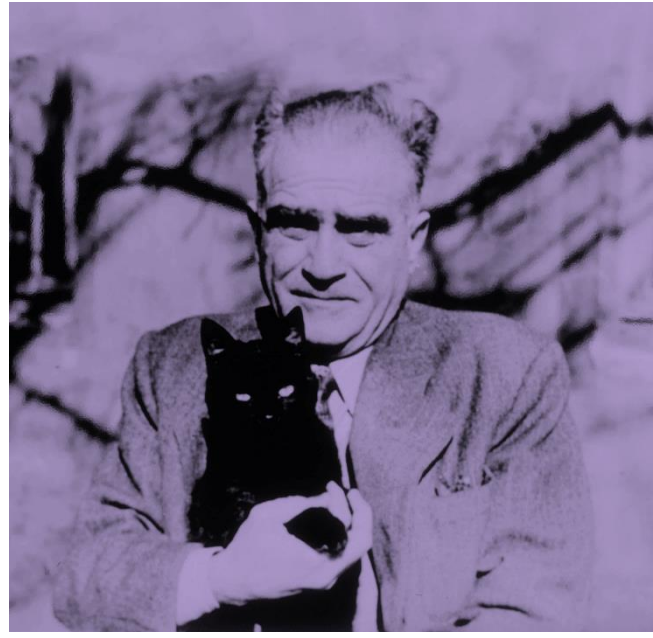
Görüldüğü gibi, özdeşleşim sürecinde nesnenin özellikleri, kişinin duygu hâlinde önemli bir etken olmuştur. Ancak bunun yanı sıra öznenin psikolojik durumu da özdeşleşimi etkileyen değişkenlerden biridir. İnsanın nesnelere olan ilişkisini iç dünyasının öncelikleri belirler. Sözelimi herhangi bir kalem (nesne), kendisine bakan insanların (özne) psikolojik durumlarına göre farklı şekillerde anlamlandırılacaktır. Buna göre öznenin nesneye bakışından hareketle ve Özdeşleşimci kuramın temel ilkeleriyle “Her Şey Yerli Yerinde”yi incelemek ve şiir için yeni bir okuma alanı yaratmak bu çalışmanın esas amacı olacaktır.

### ÖZDEŞLEŞİM KURAMI BAĞLAMINDA “HER ŞEY YERLİ YERİNDE”

Ahmet Hamdi Tanpınar’ın “Her Şey Yerli Yerinde” adlı eseri, şiir anlatıcısının karşılaştığı nesneye yüklediği anlamlar bakımından önemlidir. Şiirin genelinde “şey”e odaklanan ve eserini bu minvalde oluşturan Tanpınar, eşyalara şiir anlatıcısının duygu hâlini yükleyerek özne-nesne arasında bir iletişim ve daha da ötesinde özdeşleşim kurar:

Her şey yerli yerinde; havuz başında servi  
Bir dolap gıcırıyor uzaklarda durmadan,  
Eşya aksetmiş gibi tılsımlı bir uykudan.  
Sarmaşıklar ve böcek sesleri sarmış evi.

Her şey yerli yerinde; masa, sürahi, bardak,  
Serpilen aydınlıkta dalların arasından  
Büyülenmiş bir ceylân gibi bakıyor zaman  
Sessizlik dökülüyor bir yerde yaprak yaprak.



Biliyorum gölgede senin uyuduğunu  
Bir deniz mağarası kadar kuytu ve serin  
Hazların âleminde yumulmuş kirpiklerin  
Yüzünde bir tebessüm bu ağır öğle sonu.

Belki rüyalarıdır bu tâze açmış güller,  
Bu yumuşak aydınlık dalların tepesinde.  
Bitmeyen aşk türküsü kumruların sesinde;  
Rüyası ömrümüzün çünkü eşyaya siner.

Her şey yerli yerinde bir dolap uzaklarda  
Azapta bir ruh gibi gıcırıyor durmadan,  
Bir şeyler hatırlıyor belki maceramızdan  
Kuru güz yaprakları uçuşuyor rüzgârda.<sup>1</sup>

Ahmet Hamdi Tanpınar'ın sanat anlayışı genel olarak bu kurama yakındır. Çünkü sanatçı, baktığı her şeyde insan ruhunu arar gördüklerini kendi ruh dünyasının pencerelerinden anlatır, ortaya çıkan şeyse sanat eseridir. Tanpınar gerek şiirlerinde gerekse nesirlerinde hayatın dış görüntülerini ve zahir hikâyelerini değil insan ruhunun ve yaşamın sırlarını arar. Kendisi de bir denemesinde şöyle der: "Hakiki şiirin, asıl sanat eserinin kendi varlığından başka hedefi yoktur. Kendisinde başlar, kendisinde biter. Bütün asaleti de buradan gelir. Ondan beklenilecek yegâne şey, bizde bediî alâka dediğimiz ve hayatımızın maddî taraflarıyla, gündelik endişeleriyle münasebettar olmayan saf bir alâka uyandırmasıdır." Görüldüğü gibi sanatçı, kendisi dışındaki herhangi bir şeye bakarken yine kendisinden hareket ederek kendisiyle alâkalı bir şey arar. İnsan, bir öznedir ve bir obje olan eşyaya baktığı zaman onu yine kendi dünyasından yorumlar. Dolayısıyla ortaya çıkan sanat eseri kendinden bağımsız değildir, eşya kendisine bakana göre şekillenmektedir.

Ahmet Hamdi Tanpınar'ın "Her Şey Yerli Yerinde" adlı bu şiirinde eşyaya dair bir vurgu yapılmaktadır. "Eşya aksetmiş gibi tılsımlı bir uykudan" ya da "Rüyası ömrümüzün çünkü eşyaya siner" gibi söylemler, şiir anlatıcısının eşyaya özel anlamlar yüklediğine işarettir. Şiirde başlık olarak kullanılan ve yer yer tekrarlanarak önemine vurgu yapılan "her şey yerli yerinde" söylemi, eşyanın statik oluşunun bir ifadesidir. "şey", Türk Dil Kurumu'nun Güncel Türkçe Sözlük'ünde "1. isim Madde, eşya, söz, olay, iş, durum vb. nin yerine kullanılan, belirsiz anlamda bir söz, 2. Nesne, madde" olarak geçmektedir. Şiirin

---

<sup>1</sup> Ahmet Hamdi Tanpınar, *Bütün Şiirleri*, s. 40

bağlamından da hareketle şiir anlatıcısının kullandığı “şey”i, “nesne, madde, eşya” gibi kavramlar etrafında düşünmek ve odak noktasının “eşya” olduğunu söylemek mümkündür.

İnsanın etrafındaki eşyalar ilk anda nötr iken kişi; öğrenme, bilgi ve çağrışım gibi yollarla dış dünyayı anlamlandırır. Bu anlamlandırma sürecinde eşyalar, öznenin muhatabı olan nesnelere. Dolayısıyla ilk anda nötr olan nesne, sujenin (şiir anlatıcısı) duygu hâliyle şekillenerek özdeşleşim sürecinin bir parçası olur. Özne ve nesne arasındaki bu ilişkiye dair Beşir Ayvazoğlu şunları söyler: “Objeye kişisizdir; biz kendimize ait duyguları objeye yüklediğimiz için güzel bir çiçekten, muhteşem bir dağdan, kararan bir buluttan söz etmekteyiz. Gerçekte önemli olan ne taklit edilen nesnedir, ne de sanat eseri: süje'nin davranış biçimidir” (2002: 45).

Her “şey”in yerli yerinde oluşu, Tanpınar'ın şiirlerinde sıklıkla kullandığı zaman ve mekân ile yakından ilgilidir. Zaman akıp giderken ve dinamik bir süreci temsil ederken mekân sabittir. Şiir öznesi, zamanın ve mekânın bu zıtlığından hareketle şiirin çatışmasını eşyalar üzerinden gösterir. Ancak bu çatışma kimi zaman da bir iç içelik ile birlikte sunulur. Çünkü mekânda yer alanlar, zamanın da izini taşıyan eşyalardır. “Rüyası ömrümüzün çünkü eşyaya siner” söyleminden de anlaşılacağı üzere, ömür bir rüyâdan ibarettir, yani gerçek değildir. Ancak rüyanın eşyaya sinmesinde bu hayali somutlaştırma amacı görülür. Zamanın akıp giden hareketliliğinde tıpkı eşyalar gibi insan da kalıcı değildir, ancak cansız bir varlık olan eşyanın canlı bir varlık olan insana göre kalıcılığı daha uzun sürelidir. Şiir anlatıcısının yaptığı da zamanın bu hızla akıp giden hareketliliğinde kısa süreli kalıcı olanın rüyasını uzun süreli kalıcı olana sindirmektir. Çünkü sindirmek bir anlamda iz bırakarak insanlığın yaşam süresini uzatmaktır. Bu yönüyle, şiir söyleyeni eşya ile bir duygu etkileşimi yaşayarak insan ve eşya arasındaki özdeşleşimi başlatmış olur.

Özdeşleşim, çoğu zaman sujenin kendine bir obje seçip ona önce sempati daha sonra ise empati duymasıyla oluşur. Nazan Göknil, *Felsefe Arkivi*'nde şöyle der: “Sanat eseri objektifleşmiş bir muhteva, yahut şeklini bulmuş bir ‘ifade’den başka bir şey değildir.



Temâşâ eden bu muhtevayı yaşar ve kendini sanat eserinde hissederek onu âdeta yaratır” (1945: 145). Şiir anlatıcısı da temaşa ettiği bu manzarayı sadece görmek ile kalmamış ona kendi duygu hâlinden yükleyerek eşyaya dair yeni bir yaratım süreci oluşturmuş, bir bakıma eşyayı anlamlandırmıştır. Şiirin ilk bölümünde seçilen nesnelere “havuz başında servi”, “uzaklarda gıcırdayan bir dolap”, “sarmaşık ve böcek sesleriyle sarılmış bir ev”dir. Çizilen bu

manzaradan hareketle zamanın yaz, mekânın ise تنها bir ev olduğunu söylemek mümkündür. Zaman ve mekân durmuş, eşya ise “tılsımlı bir uyku”dan aksetmiştir. Zamanın yutan boşluğundan ve mekânın hapseden sınırlarından kaçarak âdeta hayatta kalmak, daha uzun yaşamak ister. Bu bir anlamda zamana ve mekâna sıkışan insanın huzur arayışıdır. Şiir anlatıcısı da, “Sessizlik dökülüyor yaprak yaprak” diyerek sessizliğin içindeki sesi dinler ve dinleyişte ruhunu nesneye yansıtarak eşyalarla etkileşim sürecine girer. Özne, sujeye kendinden bir değer yükleyerek ve sujeyi o şekliyle anlamlandırarak bir bakıma huzurunu eşyalarda arar. Öyle ki, devam eden mısralarda bir huzur manzarası çizilmektedir:

Biliyorum gölgede senin uyuduğunu  
Bir deniz mağarası kadar kuytu ve serin  
Hazların âleminde yumulmuş kirpiklerin  
Yüzünde bir tebessüm, bu ağır öğle sonu

Anlatıcının hitap ettiği sen öznesi, psikanalitik açıdan da anne karnına benzeyen deniz mağarası kadar kuytu ve serin bir yerde, id’in gerçeklerine uygun olarak haz almaktadır. Çiçekler, dallar ve kumrularla birlikte çizilen manzara ile ömür bir rüyaya benzetilmekte, insan algısının bir parçası olan bu rüyalar ise ancak eşyada iz bırakabilmektedir. Dolayısıyla insanı huzursuzluğa sokan her türlü şeyden uzaklaşmak ve bir rüya miktarınca huzura yaklaşmak eşyaların aracılığıyla olmaktadır. “Rüyası ömrümüzün çünkü eşyaya siner” dizesi, bu açıdan şiirin bel kemiğini oluşturur.

Kişinin eşyayla kurduğu bağ sonucunda o eşyayla özdeşleşmesi, özne ve nesne arasında bir iletişimin de başlangıcı olur. Bu iletişim sürecinde suje, farkında olarak ya da olmayarak objeyi kişileştirme yoluna gider. Gören ve görülen arasında yaşanan bu iletişim ve özdeşleşim sonucunda, görenin yani öznenin, görülene yani nesneye yüklediği değerle birlikte, eşya insansı özellikler kazanır. Çünkü özne, nesne ile bir bütün olma, kendi özdeşini karşı tarafta görme ve yaşatma eğilimindedir. John Berger, *Görme Biçimleri* adlı kitabında görme ve görülmeye dair şunları söyler:

“Bir şeyi gördükten hemen sonra, aynı zamanda kendimizin görülebileceğini de fark ederiz. Karşımızdakinin gözleri bizimkilerle birleşerek görünenler dünyasının bir parçası olduğumuza bütünüyle inandırır bizi. Karşıdaki tepeyi gördüğümüzü kabul edersek o tepeden görüldüğümüzü de kabul etmemiz gerekir.” (2013: 9)

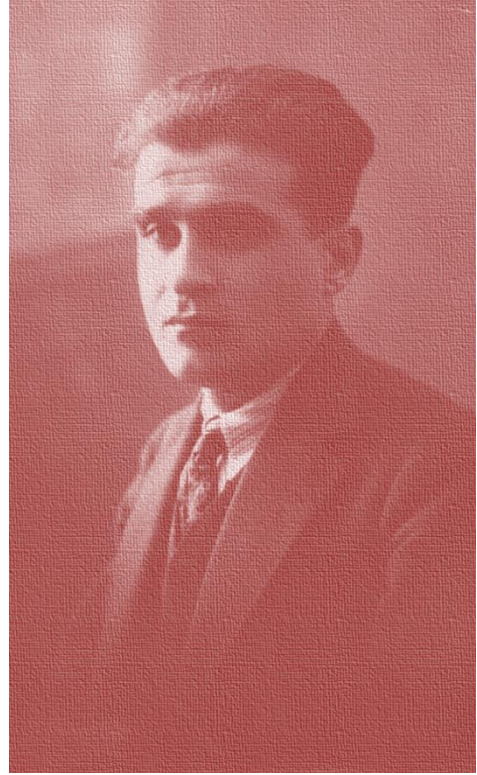
Şiirde de “Serpilen aydınlıkta dalların arasından/ Büyülenmiş bir ceylan gibi bakıyor zaman” ifadesinde kendini belli eden ve şiirin başından beri süregelen zamanın ve mekânın nesneleşmesi olayı, özdeşleşim kavramıyla açıklanabilir. Kişi, eşyalar aracılığıyla zamana ve mekâna da kendi duygu hâlini yükleyerek onları da özdeşleşim sürecine dâhil etmiş olur. “Her şey yerli yerinde; masa, sürahi, bardak” diyen şiir anlatıcısının durağan nesnelere

seçmesi ve ardından “donmuş zaman”ı büyülenmiş bir ceylanla ifade etmesi, bunun yanı sıra sessiz mekânları tasvir etmesi ruhtaki dinginlik arayışının eşyaya yansımış hâlidir. Bu hâl de özdeşleyim sürecinin bir parçasıdır. Çünkü, “Düşündüklerimiz ya da inandıklarımız nesnelere görüşümüzü etkiler” (Berger 2013: 8). Şiirde seçilen eşyalar kadar, onları kullanım ve ifade ediliş biçimi de önem arz eder. Şiir anlatıcısının yani öznenin, objeye yüklediği değer ve anlamın yanı sıra, seçilen nesnenin hangi kategoride ele aldığı da önemlidir. Aslı Uçar, “Teselliye Eşyada Aramak: Türkçe Romanda Nesnelere” adlı çalışmasında nesne-karakter, karakter-nesne, nesnemsî, metonimik nesne ve metaforik nesne olmak üzere nesnenin anlatıya yansıyan durumunu ve insan-nesne ilişkisini beşe ayırır.

Eşyanın kişileştirilmesine nesne-karakter adı verilirken insanın şeyleşmesi ya da nesneleşmesi karakter-nesne olarak anlandırılır. Karakterleri bir araya getiren ve bu yönüyle toplumsal bir rol oynayan nesnelere ise nesnemsî kategorisinde incelenir. Nesnelere arasında ya da nesne/kavram/kişi arasında olumsal ya da çağrışımsal ilişki kurma biçimi “metonimik nesne” olarak anlandırılırken, benzetilen ile benzeyenin somut bir nesne olduğu durumlar “metaforik nesne” kavramıyla ifade edilir (2012: 45-60). “Her Şey Yerli Yerinde”nin genelinde anlatıcının kullandığı obje türü nesne-karakter veya metaforik nesnedir. Şiirin son bölümünde kullanılan dolap, hem bir “ruh”a benzetilerek metaforlaştırılmış ve “metaforik nesne” özelliği kazanmış hem de acı çekme özelliğiyle kişileştirilerek bu yönüyle de “nesne-karakter” özelliği üstlenmiştir:

Her şey yerli yerinde; bir dolap uzaklarda  
Azapta bir ruh gibi gıcırıyor durmadan.

Zamanın ve mekânın durduğu bir sakinlikte her şey yerli yerindeyken, eşyalar bile sessizliğe bürünmüşken “azapta bir ruh gibi” gıcırdayan dolap, bir başka özdeşleyimin nesnesidir. Özdeşleyimci kuramda üzerinde durulması gereken konulardan biri de süjenin psikolojik durumudur. Ali İhsan Kolcu, “Özdeşleyim her şeyden önce psikolojik bir olaydır. İnsanın nesnelere ilişkisini iç dünyasındaki öncelikler ve estetize olmuş durumlar belirler” (2011: 148) der. Aynı dolap yani aynı nesne, bir başka özne için belki de çok farklı anlamları çağrıştırırken bu şiirde, şiir anlatıcısı için “acı çeken bir ruh” konumundadır. Bu da tecrübenin (öğrenilmişlik) ve çağrışımın yanı sıra, süjenin psikolojik durumuyla yakından ilgilidir. Dolayısıyla öznedeki bu psikolojik değişim, nesneyle kurulan ruhsal ve duygusal ilişkinin de ifade biçimini belirler. Şiirin devamından da anlaşılacağı üzere dolabın acı çekerek gıcırdamasına (inleyen insan) sebep, bir bakıma rüzgârdır. Rüzgâr ise kuru



yaprakları, yani hatıraları ortaya çıkaran, kimi zaman savuran zaman imgelemi ile kullanılmıştır. Ancak bu kısımda özdeşleşim açısından üzerinde durulacak esas nokta, kendi ruhunu gıcırdayan, inleyen bir dolaba benzeten şiir öznesidir. Öznenin karakteri, bilgi ve deneyimi, psikolojik durumu vb. nitelikler, eşyaya bakışını ve onu algılayışını etkiler. Kendi başına nötr olan eşya, kendisini algılayanın dünyasına göre anlam kazandığı için özdeşleşimde esas unsurun “nesne” değil “özne” yani “eşya” değil “insan” olduğunu söylemek mümkündür.

## SONUÇ

Özdeşleşim kuramından hareketle yeniden okunan “Her Şey Yerli Yerinde”de, eşyaların gelişigüzel ya da sadece “mutlak gerçeklik” ilkesiyle kullanılmadığı, anlatıcının nesneye belli anlamlar yüklediği görülmüştür. Şiirde kullanılan eşyalar, “kurmaca nesnelere” olarak ele alınmış ve anlatım açısından gereksiz görülmeyip şiirin kurgusu, konusu ya da mesajı için belli bir işlevle oluşturulmuştur. Bu işlevden hareketle Özdeşleşim kuramında yer alan nesnelere rolleri ve öznelerin halleri, özne-nesne arasındaki ilişki gibi kavramlar üzerinde durulmuştur. Sonuç olarak anlatıcının eşyaları ifade ederken gelişigüzel bir yol takip etmediği, kimi zaman özneyi ve öznenin psikolojik durumunu nesne üzerinden anlattığı, nesneyi de eşya betimlemesinden ziyade anlatının dinamik bir parçası ya da odak noktası olarak ele aldığı görülmüştür.

## KAYNAKÇA

- Ayvazoğlu, Beşir (2002). *Aşk Estetiği*. İstanbul: Ötüken Yayınları.
- Berger, John (2013). *Görme Biçimleri*. İstanbul: Metis Yayıncılık.
- Göknil, Nazan (1945). “Estetik Haz, Psikolojik ve Fenomenolojik Estetik Hakkında Bir Araştırma”. *Felsefe Arkivi*. Sayı 1. İstanbul: İstanbul Üniversitesi Yayınları.
- Hitchcock, Louise (2013). *Kuramlar ve Kuramcılar*. İstanbul: İletişim Yayınları.
- Kolcu, Ali İhsan (2011). “Einfühlung Kuramı”. *Edebiyat Kuramları*. Erzurum: Salkımsöğüt Yayınevi.
- Tanpınar, Ahmet Hamdi (2009). *Bütün Şiirleri*. 9. Baskı. İstanbul: Dergâh Yayınları.
- Tunalı, İsmail (1996). *Estetik*. İstanbul: Remzi Kitabevi.
- Uçar, Aslı (2012). *Teselliyi Eşyada Aramak: Türkçe Romanda Nesnelere*. Doktora Tezi. Ankara: Bilkent Üniversitesi.
- Worringer, Wilhelm (1985). *Soyutlama ve Özdeşleşim*. Çev: İsmail Tunalı. İstanbul: Remzi Kitabevi.