

NEW YORK DADA SERAMİĞİNE BİR BAKIŞ: BEATRICE WOOD'UN SOFİSTİKE İLKELLERİ**A LOOK AT NEW YORK DADA CERAMICS BEATRICE WOOD'S SOPHISTICATED PRIMITIVES****Sevgi Kılınç*****Öz**

Amerikalı sanatçı Beatrice Wood, New York Dada seramiğinin önemli bir temsilcisi olarak karşımıza çıkmaktadır. Yapılan Türkçe literatür taramalarında sanatçı hakkında yeterince kaynağın ve bilginin olmaması böyle bir çalışmanın yapılmasını gerekli kılmıştır. Bu araştırma, sanatçının *Sofistike İlkeller* adını verdiği seramik heykel eserlerini ele almaya yöneliktir. Kısmen biyografi kısmen de analiz niteliğindeki çalışmanın kapsamında, Wood'un kadın bir sanatçı olarak kendine biçtiği rolün, sanatsal pratiklerinin ve estetik anlayışının üzerinde durulmuştur. Sanatçının *Sofistike İlkeller* serisinden seçilmiş yedi adet örnek üzerinden eser analizi yöntemi kullanılarak değerlendirmeler yapılmıştır. Bu heykellerin biçimleri, yapılış amaçları ve verilmek istenen mesajlar yorumlarla desteklenerek aktarılmaya çalışılmıştır. Sonuç bölümü ile tamamlanan araştırma, sanatçının bu heykeller aracılığıyla kadınlar hakkındaki toplumsal normlara karşı vermek istediği mesajları içermektedir. Araştırmada yer verilen bilgilerin ve elde edilen sonuçların seramik alanı başta olmak üzere plastik eser çalışmaları gerçekleştiren sanat alanları için faydalı olacağı düşünülmektedir.

Anahtar Kelimeler: Beatrice Wood, Dadaizm, Seramik, Heykel, Sofistike İlkeller.

Abstract

American artist Beatrice Wood appears as an important representative of New York Dada ceramics. The lack of sufficient resources and information about the artist in the Turkish literature searches made it necessary to conduct such a study. This research aims to examine the artist's ceramic sculpture works called *Sophisticated Primitives*. Within the scope of this study, which is partly biography and partly analysis, Wood's role as a female artist, her artistic practices and her understanding of aesthetics are emphasized. Evaluations were made using the work analysis method on seven examples selected from the artist's *Sophisticated Primitives* series. The forms of these sculptures, their purpose of construction and the messages they wanted to convey were tried to be conveyed by supporting comments. The research, completed with the conclusion section, includes the messages that the artist wants to give against social norms about women through these sculptures. It is thought that the information included in the research and the results obtained will be useful for art fields that work on plastic works, especially the ceramics field.

Keywords: Beatrice Wood, Dadaism, Ceramic, Sculpture, Sophisticated Primitives.

Araştırma makalesi // Başvuru tarihi: 01.04.2024 – Kabul tarihi: 23.06.2024

*Dr. Öğr. Üyesi, Bitlis Eren Üniversitesi, Güzel Sanatlar Fakültesi, Geleneksel Türk Sanatları Bölümü, skilinc@beu.edu.tr, <https://orcid.org/0000-0001-5880-3760>, Bitlis/TÜRKİYE.

1. Giriş

20. yüzyıl sanatçıları arasında yer alan Beatrice Wood (Görsel 1) 3 Mart 1893'te Amerika Birleşik Devletlerinin San Francisco şehrinde doğmuştur. Sanatçı beş yaşındayken ailesiyle birlikte Batı Yakası'ndan New York şehrine taşınmıştır. Sosyal geleneklerine bağlı aynı zamanda varlıklı olan ailesinin yanında yüksek standartlarda bir çocukluk ve gençlik yaşamıştır. 1910 yılında bu ayrıcalıklı geçmişini terk edip Paris'teki Académie Julian'da sanat eğitimi almaya gitmiştir. Burada sanat eğitiminin yanında Comedie Francaise'de oyunculuk eğitimi de almıştır. Aldığı eğitim sonucu sahip olduğu akıcı Fransızca sayesinde New York'a döndüğünde 1914 yılından 1916'ya kadar Fransız Ulusal Repertuar Tiyatrosu'nda çalışmıştır. 20 Eylül 1915'te ayağı kırıldığı için New York'ta hastanede yatmakta olan Fransız besteci Edgard Varèse'yi ziyaret ettiği sırada yine bir Fransız olan Marcel Duchamp ile tanışmıştır (Naumann, 2022:7-8). Bu tesadüfi karşılaşma sonucunda sanatçı aynı zamanda Dada sanatıyla da tanışmış ve New York Dada grubunun önemli bir temsilcisi olmuştur.

Sanatçı için Dada, toplumsal alaycılığa olan eğiliminden dolayı kendisinin ve yurttaşlarının içine doğduğu ataerkil topluma karşı endişelerini ve nefretlerini dile getirmek için uygun bir ifade alanı oluşturmuştur. "Dada'nın Annesi" olarak da adlandırılan Beatrice Wood, oyunculukla başladığı sanat kariyerine çizim, heykel ve seramik alanında yaptığı çalışmalarla devam etmiştir. Yaratıcılığına katkı sağlayan Dada ruhu, Modernizm etkisi ve benimsediği Doğu felsefesi, sanatçının ustalığıyla birleşerek bugün birçok farklı müzede sergilenen sanat eserlerine dönüşmüştür. 40 yaşında başladığı seramik sanatıyla birlikte yaşamının son yirmi yılında başyapıt niteliğindeki eserlerini üretmiştir. Lüster tekniğindeki ustalığı ve kilden yapılmış heykelleri onun seramik alanındaki sanatsal pratiğinin önemli vurguları olarak karşımıza çıkmaktadır. *Sofistike ilkeller* olarak adlandırdığı küçük heykeller serisi, kadın erkek ilişkilerini, sanatçının evliliğe yönelik karamsarlığını, toplumdaki evlilik algısını ve cinsellik hakkındaki düşüncelerini mizahi bir dille aktardığı eserleridir.



Görsel 1: Beatrice Wood, atölyesinde çalışırken ve kendisine ait seramik eser örnekleriyle birlikte.

Bu araştırmanın amacı Dada seramiğinin önemli bir temsilcisi olan Beatrice Wood'un *Sofistike İlkeller* adını verdiği seramik eserlerini detaylı bir şekilde ele almaktır. Araştırmada yöntem olarak içerik analizi ve sanat eseri analizi yöntemleri kullanılmıştır. Sanatçının yaratım sürecine katkı sağlayan olaylar, durumlar ve bunun sonucunda ulaştığı noktayla ilgili literatür taramaları yapılmış, araştırma için gerekli olduğu düşünülen ana konular kuramsal bir çerçevede aktarılmıştır. Kısmen biyografi kısmen de analiz niteliğindeki bu çalışmanın kapsamında, Wood'un kadın bir sanatçı olarak kendine biçtiği rolün, sanatsal pratiklerinin ve estetik anlayışının üzerinde durulmuştur. Sanatçıya ait *Sofistike İlkeller* adlı seramik heykel serisinden seçilmiş yedi adet örnek üzerinden eser analizi yöntemi kullanılarak değerlendirmeler yapılmıştır. Bu heykellerin biçimleri, yapılış amaçları ve verilmek istenen mesajlar yorumlarla desteklenerek aktarılmaya çalışılmıştır. Sonuç bölümü ile tamamlanan araştırma, sanatçının bu heykeller aracılığıyla kadınlar hakkındaki toplumsal normlara karşı vermek istediği mesajları içermektedir. Araştırmada yer verilen bilgilerin ve elde edilen sonuçların seramik alanı başta olmak üzere plastik eser çalışmaları gerçekleştiren sanat alanları için faydalı olacağı düşünülmektedir.

2. New York Dada ekseninde şekillenen sanatsal kimlik

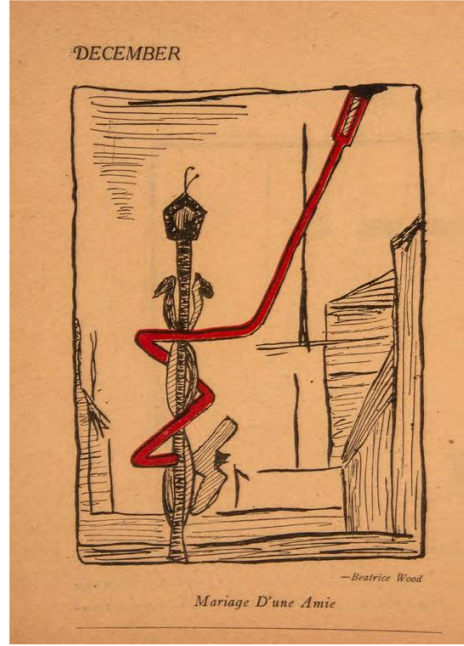
Yirminci yüzyılın özgür sanat ortamı, sanatçı olmak isteyen Beatrice Wood'a kendini gerçekleştirme fırsatı sunan bir dönem olmuştur. Bu modern zaman bir yandan antikitenin geleneklerini yansıtırken diğer yandan akla, bilime dayanan ve gelişen teknoloji ile bunu destekleyen yeni dünyanın yaratımını sağlamıştır. Uygarlık kesintiler olsa bile aydınlanma yolunda umutla ilerlemeye devam etmiştir. Amerika'da toplumsal ilerleme bu dönemde

özellikle bireyin özgürlüğü üzerinden şekillenmiştir. Wood için modernizm aslında ailede başlamıştır, varlıklı bir ailede doğmuş olması elektrik, telefon gibi yeni icatlara sahip olması ve Avrupa'ya yapılan seyahatler bu durumun somut örneklerindedir. Bu konforlu ortam kendini gerçekleştirme ve değişim arzusunda olan sanatçı için yetersiz kalmış böylece onu yeni arayışlara yöneltmiştir.

Batı dünyasının sosyo-politik yaşamında ortaya çıkan hızlı değişimler, sanat alanında da kendine ifade olanakları bulmuştur. Algıdaki sezgisel/rasyonel ikilemi dile getiren Kübizm, gerçeğe karşı rüyayı içeren Sürrealizm ve Dada tüm algının dönüştürülmesi çağrısında bulunarak bu değişime ayak uydurmaya çalışmıştır. Bu yüzden Wood eğer yirminci yüzyıl Amerika'sının sanat dünyasında bir parlama noktası bulmak gerekiyorsa bu Dada hareketiyle olmalı diye düşünmüştür. Hızlandırılmış dünya, spontane, şaşırtıcı gerçeklik ilk New York Dadaistlerinin ve Duchamp'ın ellerinde oldukça güçlü bir durumdaydı. Duchamp'ın sanatsal yaratımlarında hazır nesne (readymade) konseptini kullanması, sanatçılar için yeni bir dünyanın kapılarını açmıştır. Sanatçı artık kendi yaratımı olmayan hazır parçaları da eserlerinde kullanarak, bireysel ifade vurgusunu ön plana çıkarmaya çalışmıştır. Bütün bu gelişmeler kendi sanat pratiğini yaratmak adına Wood'u güçlü bir şekilde cesaretlendirmiştir (Hennessey, 2004:9).

Dada hareketi, sanatçıların ve yazarların modern kapitalizmle ilişkilendirilen akıl ve estetiği reddetme çabasıyla bir araya geldiği ve bunun yerine saçmalık ve mantıksızlığı seçtiği Birinci Dünya Savaşı'na 20. yüzyılın başlarında bir tepki olarak ortaya çıkmıştır. Bu hareket kısa bir süreliğine belirsizlik ve çelişkiyi, Zürih'ten Köln'e, Berlin'den New York'a Dadaist özgürlüğünü ve ironik bir şekilde onun tüm çatallanmalarını, özellikle de belirsizliğini savunmuştur. Dadaistler için bilim; dünyadaki şeyleri doğru bir şekilde ölçer ve doğrular ancak söz konusu duygu olduğunda, hislerle dolu insan davranışları hayal gücünü galip getirir. Dadaizm'deki gerçeklik olgusu özgür hayal gücünün dürtüsü sonucu ortaya çıkar. Protesto ve umutsuzluk düşüncesi çerçevesindeki Dada akımı, sanat karşıtı bir hareket olarak tanımlanmaktadır. Dadaistlerin performanslarında olduğu gibi yaşamlarında da spontanlığın ve sürprizin gerekliliği öngörü ve beklenti ile iç içedir. Her ne kadar genel program belirsiz olsa da haritası çıkarıldığında, spontane dürtünün deneyimsel söz hakkı ve yolu olacaktır. Dada'nın ilginç sanat anlayışı Wood'un fikir dünyasıyla oldukça uyumluydu, bu anlamda sanatçının aradığı özgür fikir ortamını bulduğunu söylemek mümkündür.

Beatrice Wood'un Dada grubuna katılması Marcel Duchamp sayesinde olmuştur. Duchamp onu sanat koleksiyoncuları Walter ve Louise Arensberg'in himayesindeki New York Dada grubunun dünyasına getirmiştir. Arensberg'lerin evi bu dönemde, Francis Picabia, Mina Loy, Man Ray, Charles Demuth, Joseph Stella, Charles Sheeler ve besteci Edgard Varèse gibi dönemin önde gelen isimlerinin yer aldığı efsanevi suarelerin merkezi haline gelmiştir (Hofmann, 1996:139). Beatrice Wood'un kayda değer bir sanatçı olarak kariyeri, Duchamp'ın herkesin modern sanat yaratabileceğine dair söylemlerinin neticesinde sanatçının ortaya koyduğu soyut eseriyle başlamıştır. Duchamp bu eserden oldukça etkilenmiş ve onu stüdyosunda çalışmaya davet etmiştir. Sanatçı hayatı boyunca devam eden spontane eskiz ve resim tarzını burada geliştirmiştir. Bahsi geçen eser *Manage D'une Amie* (Bir Arkadaşın Evliliği- Görsel 2) adlı soyut eserdir. Duchamp'ın *Merdivenden İnen Çıplak No. 2* adlı tablosunu gören Wood, "Böyle karalamaları herkes yapabilir" diyerek fikrini açıkça ifade etmiş, Duchamp ise bu açıklamanın üzerine sanatçıyı kendi soyut sanat eserini yapmaya davet etmiştir (Wood, 2006:41). *The Manage D'une Amie*'de, iki soyut figür bir sokak lambasına sarılmış ve kendilerini saran kırmızı bir şeritle boğuluyorlarmış gibi bir his vermektedirler. Kontrolleri dışındaki güçler tarafından birbirlerine zorla kenetlendirildiği düşünülen figürler, zoraki bir ilişkinin ya da evliliğin yarattığı kuşatılmışlığı ifade etmektedir. Wood'un yakın bir arkadaşının evlenmesi, genç bir kadın olarak sanatçının nasıl bir yöne gitmesinin beklendiğini keskin bir şekilde ortaya koymuştur. Bundan dolayı sanatçının eserinde toplumun kendisi üzerinde oluşturduğu evlilik baskısını ve evliliğe bakış açısını anlatmaya çalıştığını söylemek mümkündür.

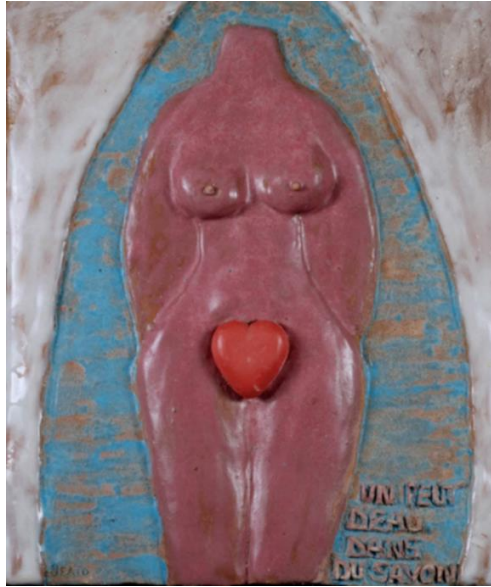


Görsel 2. Beatrice Wood, *Bir Arkadaşın Evliliği (Mariage D'une Amie)*, 1916.

Wood için Dada, toplumsal alaycılığa olan eğilimiyle, kendisinin ve yurttaşlarının içine doğduğu ataerkil topluma karşı endişelerini ve nefretlerini dile getirmek için uygun bir ev sahibi niteliğindedi. Sanatsal söylemi kullanarak akranları ve halkla gerçek sohbetler yaratarak evlilik ve kadınların toplumdaki klasik rolleri gibi konular hakkında yorum yapabiliyordu. Bu eser sadece özel bir salonda ya da sergide asılmakla kalmamış, Marcel Duchamp, Henri-Pierre Roché ve Wood'un kendisi tarafından yönetilen kısa ömürlü süreli yayın olan *The Blind Man* dergisinde yayınlanarak birçok kişiye ulaştırılmıştır (Hofmann, 1996:139). Derginin 1917'deki ilk sayısında Bağımsız Sanatçılar Birliği'nin Duchamp'ın Çeşme'sini sergiden çıkarma kararı ele alınmıştır. Beatrice'in kendisi de bu sayı için bir yazı kaleme almış ve şu cümleyi kurmuştur; “Amerika'nın verdiği tek sanat eseri su tesisatı ve köprüleridir” (Reiss, 1986:40) diyerek Duchamp'ın ready-made'ini aktif olarak seçilmiş anlamlı bir malzeme olarak savunmuştur.

Wood'un sanatsal çıkışı 1917 yılında Bağımsız Sanatçılar Derneği'nin ilk sergisinde gerçekleşmiştir. Wood'un *Un peut (peu) d'eau dans du savon* (biraz sabun içinde biraz su- Görsel 3) adlı çalışması, kışkırtıcı başlığı nedeniyle bazı ziyaretçilerden tepki almıştır. *Biraz su*, bir kalıp sabunla kaplanmış bir vajinanın nemine atıfta bulunmaktadır. Bu ziyaretçilerin tepkisi, çıplaklığın yanlış yorumlanmasından kaynaklanmıştır. Aslında *Un peut (peu) d'eau dans du savon* Venüs'ün çıplaklığına atıfta bulunmaktadır. *Willendorf Venüsü* ya da *Venus de*

Milo'ya kadar uzanan bir geçmişe sahip olan hareketsizleştirilmiş kadın figürü cinsel organdan, göğüslerden ve eksik bırakılmış uzuvlardan oluşmaktadır. Wood, baş ve kolları çıkararak formu kişisizleştirilmiş ve kadınlığın fiziksel hareketsizlikle görsel olarak ne kadar iç içe olduğunu göstermeye çalışmıştır. Beden daha sonra bir vazoya ya da seramik eşyaya benzer bir şekle büründürülerek soyutlaştırılmıştır. Bu maddi şekil, gerçek ev sabunu kullanımıyla birleşerek kadın bedeninin toplumsal olarak nesneleştirilmesine vurgu yapmıştır. Vajinanın üzerindeki sabun kalıbı aynı zamanda kadınların cinsiyetlerinin ve cinsel üremelerinin ekonomik değerleriyle ne kadar ayrılmaz bir şekilde bağlantılı olduğunu göstermektedir. Wood, okyanusun (mavi renk okyanusu ifade etmektedir) üzerine bindirilmiş pasif kadın bedenini ayın döngülerine ve doğanın ezici gücüne bağlı olarak göstermeye çalışmıştır. Çalışma aynı zamanda Botticelli'nin *Venüs'ün Doğuşu* (1486) tablosuna ve sayısız diğer Venüs portrelerine de gönderme yaparak erkek sanatçıların kadın imgesi üzerindeki kontrolünün uzun tarihini vurgulamaktadır.



Görsel 3. Beatrice Wood, *Biraz Sabun İçinde Biraz Su (Un Peut (Peu) D'eau Dans Du Savon)*, 1917, sırlı seramik ve kalp şeklinde sabun, 11.75 x 9.75 cm.

3. Sanatçının Dadacı seramik pratiği

Amerika Birleşik Devletleri'nde bu dönemlerde seramiğin kendini ifade etmesi ve sorumlulukları ile ilgili bir takım tartışmaların yaşandığı bilinmektedir. Geleneksel biçimlerin reddedilmesi, onun yerine seramik heykel formlarının gelmesi durumu bu tartışmalarının sebeplerindendir. Bu dönemde seramik üretme durumunun, ticari tasarımlar yapanlar yani

seramik endüstrisi ve hobi olarak seramik yapanlar dışında neredeyse bırakılmış durumda olduğu bilinmektedir. Fakat burada gelişen stüdyo çömlekçiliği sayesinde seramiğin yeniden bir ifade aracına dönüşmeye başladığı görülmektedir (Sorkin, 2014:63). Bu gelişmeler çerçevesinde Beatrice Wood'ta 1933 yılında 40 yaşındayken seramiğe ilgi duymaya başlamış ve eğitim almak için Hollywood Lisesi'nde yetişkinlere yönelik bir kursa katılmıştır. Seramiğe duyduğu bu ilginin sebebinin Avrupa'dan aldığı lüster sırlı tabaklara uygun olacak şekilde yeni bir çaydanlık yapma isteği olduğunu ifade etmiştir (Reiss, 1986:42). Seramik yaparken kil üzerinde çalışmanın zorluklarını gördüğünde bununla ilgili eğitim alması gerektiğini fark etmiş ve böylece Hollywood Lisesi'ndeki eğitimine başlamıştır. İlk dersinden sonra eve döndüğünde ve günlüğüne sadece birkaç ay sonrası için ileri görüşlü bir tahmin olan "beğeneceğim" diye yazmıştır. Ayrıca "çömlekçiliğe bayılıyorum" ve "çömlekçiliğe deli oluyorum" diye de eklemiştir, bu notlar onun ilk deneyiminde seramikle nasıl bir bağ kurduğunu anlamamızı sağlamaktadır (Naumann, 2022:85). Sanatçı o ana kadar plastik sanatlarla kurduğu ilişki çerçevesinde birçok çizim ve baskı üretmiştir. Fakat seramiğin üretim aşamasındaki yoğun çalışma temposu, sanatçının bütün odağını bu sanata vermesine neden olmuştur. Hayatının bundan sonraki kısmında ciddiyetle ve büyük bir başarıyla sürdürdüğü seramik pratiği 1998'deki ölümünden birkaç yıl öncesine kadar devam etmiştir.

Seramik çalışmalarına ilk başladığında çömlekçi tornası kullanma becerisinden yoksun olan Wood, aynı zamanda sırlar hakkında da neredeyse hiçbir şey bilmiyordu. Bu yüzden 1934'te Kaliforniya Üniversitesi'nde çömlekçilik dersleri veren Amerikalı seramik sanatçısı Glen Lukens'in derslerine katılmaya başlamıştır. Buradaki ilk üretimleri deneysel ve kaliteden yoksun kâseler, fincanlar ve tabaklar gibi dekoratif objeler şeklindeydi. Çiçek süslemelerinin yanı sıra balıklar, palyaçolar ve akrobatlar gibi figüratif seramik heykeller onun daha önceki çizimlerinden türetilmiştir. Sanatçı seramiğe olan büyük ilgisine rağmen, bunu bir kariyere dönüştürebileceğine pek emin değildi ama kararlıydı ve elinden gelenin en iyisini yapmaya çalışacaktı. Bunun için Avusturya'dan Amerika'ya göç etmiş olan önemli seramik sanatçıları Gertrud ve Otto Natzler'den 1940 yılında dersler almaya başlamıştır. Gertrud Natzler'den çömlek dersleri, Otto Natzler'den ise sır dersleri almıştır, özellikle kendisinin tanınmasına sebep olacak parlak sırları burada aldığı eğitim sayesinde elde ettiği bilinmektedir (Sorkin, 2014:63).

Beatrice Wood bir seramik sanatçısı olarak özellikle lüster tekniğini kullanarak elde ettiği parlak sırlı seramikleriyle tanınmaktadır. Amerika'da bu tekniğin önde gelen temsilcisi olmuştur ve ürettiği çok çeşitli parlak sırlarla parıldayan arkaik ve ritüel formlarıyla benzersiz eserler üretmiştir (Wall, 2003:294). Bu teknikte amaç seramik bünye üzerinde metalik parlak bakırmı ve altınımı renklere ulaşmaktır. Pişirim esnasında ortamdaki metal tuzları, farklı yöntemler kullanılarak fırın ortamında indirgen (oksijensiz) bir ortam yaratılarak bünye üzerinde parlak renk geçişleri oluşturur. Fırının sıcaklık seviyesi, kullanılan metal tuzları ve indirgeme için kullanılan malzemeler oluşacak renk etkisini etkileyen önemli faktörlerdendir. Şansa dayalı olduğu bilinen bu sürecin oldukça tecrübe gerektirdiği de bilinmektedir. Çünkü sıcaklıktaki ani değişimler bünyedeki renklerin bozulmasına ve istenilen parlaklıktaki etkilerin elde edilmesine engel olabilmektedir.

Sanatçının lüster pişirimleri esnasında ortamı oksijensiz bırakmak için özellikle naftalini kullandığı bilinmektedir. Bu uygulamayı büyük ihtimalle Otto Natzler'den öğrenmiş olabilir (Sorkin, 2014:55). Sonuçları tahmin edilemez olan bu teknik başarılı bir şekilde uygulandığında aşırı parlak renkler elde edilebilir. Beatrice Wood bu tekniği profesyonelce kullanarak vazolar, sofa takımları, çaydanlıklar ve heykeller gibi birçok seramik ürün ortaya koymuştur. Ama en çok kadeh yapmayı sevdiği bilinmektedir, Görsel 4'te görüldüğü üzere yeşil ve gül tonlarını da içeren altın parıltılı kadeh bunun güzel örneklerinden biridir.



Görsel 4. Beatrice Wood, *Altın Lüsterli Kadeh*, 1987, Seramik, 14 cm.

1987 yılında yapılan bu kadehin, renklerindeki mükemmelliğe rağmen biçiminde bazı sorunlara sahip olduğu görülmektedir. Beatrice Wood'un seramiklerinde güzellik ve işlev arasında mutlak bir bağıntı olmasına gerek duymamaktadır (Strauss ve Clark, 2012:84). Hafif çarpık olan bu içme kabının kulpları da özenle yapılmamış hissi vermektedir. Fakat bu kusurların bir sebebi vardır ve Wood bunu şöyle açıklamaktadır: "Mükemmellik beni sıkıyor. Fırını açtığımda tam olarak ne olacağını bilmek istemiyorum. Bu elli yıl boyunca bir adamla yaşamak gibi, her açıklaması tahmin edilebilir olurdu. Fırın kapısı her açıldığında şaşırmayı isterim, sürprizlerin her zaman iyi olmayacağını bilsem bile" (Beatrice Wood'tan akt. Clark, 2001:87).

Beatrice Wood'un bu ifadesi, onun eser üretirken ki bakış açısının nasıl olduğunu net bir şekilde ortaya koymaktadır, ayrıca bu fikirleri onun Dadacı yapısıyla tamamen örtüşmektedir. Dada için önemli olan rastlantısallık, anlamsızlık, şaşırtıcı ve şok edici etkiler Wood'un eserlerinde de kendisini göstermektedir. Yapıtları genellikle canlı, renkli ve eğlenceli olarak göze çarpmaktadır. Ayrıca Dada sanatının bir kısmı gibi seramiklerinin bir kısmının da erotik bir tarzda yapıldığı görülmektedir. Wood'un Dada sahnesinin merkezinde yer alan kurumsal bir sanatçı olduğunu söylemek mümkündür. Zaman içerisinde sanatçının formları çok az değişiklik göstermiştir. Lüsterli seramikler yapmaya devam etmiş ve hayatının ilerleyen dönemlerinde çizim yapmaya geri dönmüştür. Resim, tiyatro, Dadaizm bunların hepsi Beatrice Wood'un mirasının birer parçasıdır, ama onun en meşhur sanatsal yaratımları seramik çalışmalarıdır diyebiliriz.

Sanatçının zamanla Teosofi öğretilerine ilgi duymaya başladığı bilinmektedir. Teosofi Cemiyeti üyesi olan, aynı zamanda bir yazar, konuşmacı ve mistik olan Jiddu Krishnamurti'nin takipçisi olarak bu öğretiyi bir yaşam biçimine dönüştürmeye başlamıştır. 1948'de Ojai'yi (Kaliforniya) kendisine kalıcı bir yaşam alanı (evi aynı zamanda atölyesi) olarak seçmesinde Jiddu Krishnamurti'nin de Ojai'de olmasının etkisi büyüktür. Wood kendisini ona yakın hissediyordu ve benimsediği değerleri günlük yaşamına dâhil etmeye devam etmek istiyordu. Böylece oradaki sanat camiasının bir üyesi olmuş ve çevredeki okullarda seramik dersleri vermeye başlamıştır. Sanatçının Teosofi'yi benimsemesi onun seramik üretimlerine de etki etmiştir, onun sayesinde kendi toplumuna ve kültürüne daha da entegre olmaya başlamıştır. Böylece daha fazlasının izini sürmemizi sağlayan tamamen rehberlik eden teosofik estetik bir seramikçi olarak mesleğine devam etmiştir (Pyne, 2011:34).

4. Sofistike İlkeller

Beatrice Wood 1920'lerde New York'taki Dadaist grupla ilişkilendirilen tek kadın sanatçı olmuş ve kendisine "Dada'nın Annesi" unvanı verilmiştir. Arkadaşları Marcel Duchamp ve Henri-Pierre Roche'tan etkilenecek geliştirdiği sanat yaşamıyla birlikte Amerika Birleşik Devletleri'ndeki erken modernist çevrelerin önemli bir parçası konumuna gelmiştir. Kariyeri boyunca kendisi ve çalışmaları geleneklerden uzak olup özgürlük ruhunu korumaya yönelik gelişmiştir. Sanatçının tutkusu aşkı ve sanat eserleri doğrudan ya da dolaylı olarak, kendi ifadesiyle, erkeklerle kadınlar arasındaki dinamikleri - "aşk ve onun saçmalıklarını" - sıklıkla ortaya koymaktaydı. Dada ruhundan, doymak bilmeden topladığı halk sanatından ve bir kadın olarak deneyimlerinden ilham alarak ürettiği kadın figürleri, sanatçının dikkat çekici eserleri arasındadır. Çalışma kapsamında Beatrice Wood'un *Sofistike İlkeller (Sophisticated Primitives)* adını verdiği ağırlıklı olarak kadın figürlerinden oluşan seramik heykelleri ile kadının ön planda olduğu fakat erkek figürlerinin de yer aldığı seramik heykelleri incelenmiştir. Bu heykeller genel olarak günlük hayattan ve tuhaf hayallerden oluşan hikâyeler içermektedir. Sanatçı bilinçli olarak naif bir tarzda yaptığı heykellerde, aşk, umutsuzluk ve karmaşık insan duygularını büyük bir duyarlılıkla bir araya getirmeye çalışmıştır.

Sanatçı her ne kadar kili şekillendirmede ve pişirmede ustalaşmış olsa da, heykellerinde estetik açıdan kendisinin de isimlendirdiği gibi bir ilkelik göze çarpmaktadır. Bu aslında bilinçli bir tercih olabilir, aşka ve hayata karşı olan tarzını yorumlamak için seçtiği en saf ifade biçimidir diyebiliriz. Tasarladığı her bir formda içindeki çocuksu masumiyeti canlı tutmak istemiştir. Çevresindeki batılı olmayan halk ve ilkel sanat türlerine duyduğu gerçek hayranlık onun kurnaz zekâsı ve Dadaesk şakacı provokasyonlarıyla birleşince dürüst ve bazen de keskin bir ironi ortaya çıkmıştır. Wood'un *Sofistike İlkeller* figüratif heykellerini beğenenler kadar eleştirenler de olmuştur. Herkesin bir fikir sahibi olduğunu ve istediğini yapmaya hakkı olduğunu düşünen sanatçı, eleştirilere aldırmandan bu eserlerini şekillendirmeye devam etmiştir. Çünkü sanatçının canlı ve son derece alaycı mizah anlayışı neredeyse sınırsız bir çıkış noktasını temsil etmektedir. Hatta bazı arkadaşlarının bile çok karmaşık buldukları bu eserleri yapmaması için kendisini uyardıkları bilinmektedir. Fakat sanatçı ne yapmak istediğinden emin ve ortaya çıkan sonuçlardan da oldukça memnun gibi görünüyordu. Garth Clark ise onun her ne kadar lüsterli seramiklerini açıkça tercih etse de estetik açıdan hala sofistike ilkellerine hayranlık duyduğunu ifade etmiştir (Clark, 2001:93).

1930'lar ile 1940'ların başındaki figürler, palyaçolar, Windsor Düşesi'nin portreleri (boşanmasından önce ve sonra), dans eden hanımlar ve sevdalı bakireler, arkadaşların portreleri ve otobiyografik parçalar... Steve'le olan evliliğini resimlemekten kalıplanmış parçalar yapmaya kadar kısacası, son olarak her zaman ilgi duyduğu tema olarak tanımladığı şey: “ kadın ve erkek arasındaki ilişkiler ve cinselliğin şiddetli savaş alanı onların oyunları” sıklıkla işlediği konulardır. Wood fahişeleri ve genelevleri mecazi dünyasına getirmeye başlamış ve cinsel savaş alanını parçalar halinde keşfedilmiş olması gerçeğiyle dengelemiştir (Clark, 2001:93). Ortaya çıkan sonuç modernist işlevsellikte kaygı dolu seramik heykeller olmuştur.

Sanatçının, adını imza niteliğindeki figüratif bir seramik çalışmasından (Görsel 4) alan *Bakirenin Rüyası (The Virgin's Dream)* adlı sergisi 2011 yılında Oceanside Museum of Art'ta Wood'un 1930'lardan 1990'lara kadar ürettiği eserlerden özel bir seçki niteliği taşımaktadır. Sergide figüratif seramiklerin yanı sıra seramik kaplar ve tabaklar, sulu boya çalışmaları, grafiti çizimleri, kitap illüstrasyonları ve sanatçının eskiz defterleri yer almıştır. Bu sergi, 2010 yılında David Van Gilder tarafından Oceanside Sanat Müzesi'ne bağışlanan Beatrice Wood arşivlerindeki çalışmaları öne çıkartmıştır. Van Gilder, Wood'un arşivcisiydi ve Ojai, Kaliforniya'da onunla birlikte yaşadığı on yıllık süre boyunca sanatçı hakkında kapsamlı bir bibliyografya da hazırlamıştır (<http> 1).



Görsel 5. Beatrice Wood, *Bakirenin Rüyası (The Virgin's Dream)*, Sırlı seramik heykel.

Bakirenin Rüyası (The Virgin's Dream- Görsel 5) adlı heykel Beatrice Wood'un kadın erkek ilişkilerine ve aşka dair yorumlarını ironik bir biçimde aktardığı örneklerden biridir. Siyah elbiseli, gözleri kapalı bir kadın figürü sandalyede oturur vaziyette şekillendirilmiştir. İsminden de anlaşılacağı üzere sandalyedeki kadın uyuyor ve rüya görüyor bir vaziyettedir. Bu rüyanın ne olduğuna dair bilgiler ise siyah elbiseli kadın figürünün arkasında ağaç benzeri bir formun üzerine yerleştirdiği ikili gruplar halindeki kadın ve erkek figürlerinden anlaşılabilir. Çıplak bir kadın bedenine arkadan sarılmış veya kadınla temas halinde oldukları görülen erkekler eklenmiştir. Sanatçının naif tarzıyla şekillendirdiği bu heykelde figürlerin biçim bozuklukları ve oran orantı problemleri göze çarpmaktadır. Fakat bu problemler daha önce de değinildiği gibi bilinçli bir tercihin sonucu olarak karşımıza çıkmaktadır. Bu yüzden sanatçının eserini hiçbir estetik kaygı gütmeden tamamen içinden geldiği gibi şekillendirdiğini söylemek mümkündür. Burada bakire olarak nitelendirilen bir kadının rüyasında erkeklerle kurduğu ilişkilere vurgu yapılmaktadır. Erkek bedeniyle temas halindeki kadın bedeni oldukça rahat bir tarzda ifade edilmiştir. Kadın belki de gerçek hayatta deneyimlemediği bu duyguları rüyası aracılığıyla yaşamaktadır diyebiliriz. Bu anlatım biçimindeki hikâyenin tamamen masum ve safça olduğunu söylemek mümkündür.



Görsel 6. Beatrice Wood, *Orta Doğu Sorununun Çözümü (Settling the Middle East Question)*, 1958, Seramik heykel.

Sanatçının *Orta Doğu Sorununun Çözümü (Settling the Middle East Question- Görsel 6)* adlı bu çalışmasını politik çıkarımları nedeniyle tartışmalı bir eser olarak nitelendirmek mümkündür. Yatar vaziyette ikisi de tamamen giyinik bir kadın ve bir erkek figürü birbiriyle sımsıkı sarılarak kucaklaşmış durumdadırlar. Kadın ve erkek vücutlarının sadece ayırt etmemize yarayacak kadar şekillendirildiği, detaylara çok fazla girilmediği ve bu nedenle katı

bir görüntünün ortaya çıktığı görülmektedir. Kadın bedeninin erkeğin üstüne yerleştirildiği eserde, erkeğin fiziksel avantajından vazgeçtiğini ve kadının üstün konumda ifade edilmeye çalışıldığını söylemek mümkündür. Clark, sanatçının *Orta Doğu Sorununun Çözümü* ismini verdiği çalışmasının bugün de devam etmekte olan İsrail-Filistin çatışmasına gönderme yaptığını ifade etmektedir. Örneğin tam olarak kim zirvededir (ya da olmalıdır), İsraililer mi yoksa Filistinliler mi? Sanatçı bu sorunu kadın ve erkek bedeni üzerinden hicvederek anlatmaya çalışmıştır. Bu iki ülke arasında yıllardır süregelen sorunu kadın ve erkeğin üstünlük mücadelesi üzerinden aktarmaktadır. Şiddetin şiddeti doğuracağına inanan sanatçı İsrail ve Filistin'in birbirine sınıksız sarılarak olayların üstesinden gelebileceğine inanmaktadır diyebiliriz (Longhauser ve Melandri, 2011:124).



Görsel 7. Beatrice Wood, *Yaramaz Yılan (The Naug[h]ty Snake)*, 1972, Sırlı seramik heykel, 38.1 x 41.91 x 21.59 cm.

Görsel 7'deki *Yaramaz Yılan (The Naug[h]ty Snake)* dinler tarihindeki yaratılış mitini anlatan Âdem ve Havva hikâyesine bir gönderme niteliğindedir. Tıpkı hikâyedeki gibi kutsal olan ağacın altında Âdem ve Havva karakterleri çıplak olarak şekillendirilmiştir. Havva elinde cennetten kovulmalarına neden olan elmayı tutmaktadır, arka plana ise kendisine elmayı veren yılan yerleştirilmiştir. Havva yılanın sözlerine inanıp elmayı yediği için her ikisi de cezalandırılarak cennetten kovulmuşlardır. Hikâyede Havva zayıf olandır, nefesine hakim olamayandır, günah işleyendir, işte Wood bu mitten yola çıkarak yaratılıştan itibaren süregelen kadın hakkındaki söylemleri irdelemiştir. Burada bir bakıma kadının tarihsel rolleri

“azize, anne ve fahişe” hepsinin erkek egemen dünyası tarafından kuşatıldığı ve kontrol edildiği anlatılmaya çalışılmıştır. Tarih boyunca kadının varlığının erkek kimliği üzerinden tanımlanmasına eleştirel bir yaklaşım sunduğunu söylemek mümkündür. Sanatçı'nın Dada ruhunu ne kadar benimsediğini gösteren bu eser ironi ve hiciv çerçevesinde ortaya konmuştur. Çağdaşı olan birçok Dada sanatçısı gibi biçimden çok ifadeye ağırlık vererek güçlü eleştirel bir anlatım biçimi yarattığını söyleyebiliriz.



Görsel 8. Beatrice Wood, *Bekar (Not Married)*, 1965, Sırlı seramik heykel, 42.5 x 40 x 31.8 cm.

Beatrice Wood'un *Bekar (Not Married- Görsel 8)* adlı eserinde, toplumun kadınlara biçtiği rollerden birini irdeleyerek bir bakıma bu konuya eleştiri getirdiğini söyleyebiliriz. Sandalyede oturmuş halde duran kadın figürünün kucağına sanatçı bir kedi yerleştirmiştir. Mavi elbiseli sade kadın figürü ve kedi figürü üzerinde çok fazla detay görülmez, her ikisinde de gözler dikkat çekici şekilde büyük olarak yapılmıştır. Diğer çalışmalarında olduğu gibi burada da sanatçının biçimden çok anlatıma önem verdiğini görebiliriz. Çalışma günümüzde de devam etmekte olan bekâr kadın- kedi ilişkisi klişesine bir gönderme niteliğindedir. Bu klişe evlenmeyen kadın kedi sahiplenir ve yalnızlığını bir erkek yerine kediyle paylaşır şeklinde ifade edilebilir.



Görsel 9. Beatrice Wood, *Her Kızın Rüyası (Every Maiden's Dream)*, 1990, Sırlı seramik heykel, 33.7 x 25.4 x 10.2 cm.

Görsel 9'daki *Her Kızın Rüyası (Every Maiden's Dream)* adlı eser Wood'un, yine erkek egemen toplumun kadına biçtiği rollerden birini seçip bunu Dadaesk şakacı provokasyonlarıyla birleştirerek bir çeşit ironiye dönüştürdüğünü söylemek mümkündür. Pembe renkteki bir at üzerine yerleştirilmiş erkek figürü elinde bir sopa ya da kırbaç tutmuş vaziyette tasvir edilmiştir. Aslında çalışmadaki hayvanın at olduğunu anlamak pek mümkün görünmemektedir. Fakat bu esere *Her Kızın Rüyası* adını vermiş olması ve bir dönemin çocuk masallarında bile olan "kızlar beyaz atlı prensini bekler" algısının varlığı düşünüldüğünde bu figürün at olduğu çıkarımını yapabiliriz. Aslında sanatçı bilinçli bir şekilde yaratılmış bu tarz hikâyelerde verilmek istenen mesajları sorgulamaya çalışmaktadır. Çünkü hikâyelerde genellikle yaşadığı sıkıntılı durumdan kurtulmak isteyen genç kız hep bir kurtarıcıyı yani beyaz atlı prensini beklemektedir. Burada kadının zayıf bir varlık olduğu, kendi başına sorunlarını halledemeyeceği ve her zaman bir erkeğin kurtarıcılığına ihtiyaç duyacağı vurgulanmaktadır. Sanatçının içinde bulunduğumuz toplumun kadını konumlandırmasına ve kadının toplumdaki yerini sorgulamaya yönelik ürettiği bu yapıtı ile kendine has bir ifade biçimi yarattığı söylenebilir.



Görsel 10. Beatrice Wood, *Kariyer Kadını (Career Women)*, 1990, Sırlı seramik heykel.

Sanatçının *Kariyer Kadını (Career Women- Görsel 10)* adlı bir eserinde, yatmakta olan giyinik bir erkek figürü üzerine çıplak bir şekilde ayakta duran üç kadın figürü yerleştirilmiştir. Erkek siyahlar içinde ve giyinik olmasına rağmen, kadınlar tamamen çıplak ve cinsel organlarındaki tüyler dikkat çekecek şekilde tasvir edilmiştir. Kadınların iş hayatında karşılaştıkları zorlukları kendi tarzında aktarmaya çalışan sanatçı çıplak bedenlerle belki de kadının şeffaflığına dikkat çekmeye çalışmıştır diyebiliriz. Bir erkeğe karşı üç kadın olması fikri, kadınların bir araya gelerek güçlerini birleştirirlerse ancak amaçlarına ulaşabileceklerine dair bir anlatım olabilir. Eser Wood'un yaşadığı dönemin Amerika'sında kadın ve aynı zamanda sanatçı olarak, kendisinin de tecrübe etmiş olabileceği ve günümüzde de halen devam etmekte olan kadınların iş hayatındaki varoluş çabalarına bir gönderme niteliğindedir.



Görsel 11. Beatrice Wood, *Çikolata ve Genç Erkekler (Chocolate and Young Men)*, 1990, Sırlı seramik heykel, 53x 25 cm.

Çikolata ve Genç Erkekler (Chocolate and Young Men- Görsel 11) adlı eseri uzun bir yaşam süren ve 105 yaşında hayatını kaybeden sanatçının bir röportajında kendisine yöneltilen soruya verdiği cevaba dayanmaktadır. Nasıl bu kadar uzun bir yaşam sürdürdünüz sorusuna, çikolatanın ve genç erkeklerin hayatındaki yerini anlatarak cevap vermiştir. Sandalyede oturan (muhtemelen kendisi) kırmızı elbiseli, kırmızı şapkalı kadın figürü elinde çikolata ve etrafını saran altı erkekle tasvir edilmiştir. Takım elbiseli ve şapkalı şık giyimli bu erkeler, kadın figürüne temas edecek şekilde yerleştirilerek, onlarla kadın arasında bir bağ kurulmaya çalışılmıştır. Sanatçı ilkel bir naifliği çocuklara özgü masumiyetle birleştirerek kendi kadınlık dünyası hakkında bize bilgiler aktarmaya çalışmıştır.

Wood'un *Sofistike İlkeller* adını verdiği bu seramik heykelleriyle genel olarak kadın erkek ilişkilerini, toplumun kadına biçtiği rolleri, karmaşık insan duygularını naif bir ilkelikle şekillendirerek sorguladığı görülmektedir. Formların şekillendirilişindeki naifliğe rağmen ifade edilen duyguların Dada ruhundan gelen ironi, saçmalık ve provokasyon gibi anlatım tarzlarının desteğiyle ortaya konduğunu söylemek mümkündür. Yaşama bakış açısını tecrübeleriyle birleştirerek kendine has yorumlarıyla anlattığı hikâyelerinin konuları halen güncelliğini korumaktadır. Bu da onun sanatçı olarak ulaşmak istediği yere vardığına dair önemli bir göstergedir.

Sanatçı 12 Mart 1998'de hayatını kaybettiğinde bile varlığını devam ettirmek adına ilginç provokatif bir yöntem bulmuştur. Öldükten sonra bedenini yakılmasını isteyen Wood'un vasiyeti üzerine küllerinin yarısı, yaşamının son yıllarını geçirdiği Ojai şehrindeki Topatopa dağlarına savrulmuştur. Diğer yarısı ise sanatçı Nancy Martinez tarafından hazırlanan parlak bir sırn reçetesine eklenerek, üç farklı seramik kabın üzerine sürülmüştür. Bu kaplardan bir tanesi kendisine verilen Naumann bu ilginç örnekle ilgili şunları söylemiştir: “Yüze dokunursanız, aslında onun kemikleri olan bu küçük şişlikleri hissedebilirsiniz” (http 2). Beatrice Wood bu sayede bir şekilde varlığını korumaya çalışarak kendine has tarzıyla bize veda etmiştir.

5. Sonuç

Geçmiş binlerce yıl öncesine dayanan seramiğin, çağdaş sanat dünyasında kendisine yeni ve heyecan verici bir yer bulduğunu söylemek mümkündür. Modern sanatla birlikte ortaya çıkan yenilikçi sanat akımlarının seramik sanatını da etkilediği ve bu alandaki yaratıcı fikirlerin artmasına katkı sağladığı görülmektedir. Avangart bir sanat hareketi olan Dadaizm yenilikçi sanat akımları içerisinde kendine has ruhuyla dikkat çekici bir konumda yer almaktadır. Başladığı dönemden günümüze kadar birçok sanat alanını etkilediği gibi seramik alanında da farklı yansımalar gözlemlenmektedir. Avrupa'da başlayan Dada hareketinin önemli bir temsilcisi olan Marcel Duchamp'ın Amerika Birleşik Devletlerine yerleşmesiyle birlikte, Dada hareketi sınırlarını aşarak okyanus ötesine taşınmıştır. Beatrice Wood'un tesadüfi bir şekilde Duchamp ile tanışması aynı zamanda onun Dada dünyasına adım atmasını da sağlamıştır. Sanatçının özgür ruhu Dada'nın anarşist, provokatif ve kuralları reddeden yapısıyla oluşturduğu fikirleriyle güçlü bir bağ kurmuştur. Sanatçı'nın bu ekseninde gelişen sanat hayatı onu New York Dada'nın önemli bir temsilcisi olarak karşımıza çıkarmaktadır.

Wood oyunculukla başladığı sanat kariyerine çizim, heykel ve seramik alanında yaptığı çalışmalarla devam etmiştir. Özellikle seramik alanında ortaya koyduğu eserler araştırmamızın odak noktasını oluşturmaktadır. Geç yaşlarda tanıştığı seramik ile kurduğu bağ ve bunun sonucunda ürettiği çalışmaları onun bu malzeme ile ne kadar uyum sağladığını ortaya koymaktadır. Lüster tekniğinin kullanımındaki ustalığıyla ürettiği kaplar ve seramik heykelleri onun sanatsal pratiğinin önemli çıktıkları olarak karşımıza çıkmaktadır. Sanatçının *Sofistike İlkeller* olarak adlandırdığı küçük heykellerden oluşan eser serisi araştırmanın konusu olarak seçilmiştir. Bu heykeller kadın erkek ilişkilerini, toplumdaki evlilik algısını,

sanatçının evliliğe yönelik karamsarlığını ve cinsellik hakkındaki düşüncelerini mizahi bir dille aktardığı eserleridir. Ayrıca sanatçı bilinçli olarak naif bir tarzda yaptığı heykellerde, aşk, umutsuzluk ve karmaşık insan duygularını büyük bir duyarlılıkla bir araya getirmeye çalışmıştır. Genellikle kadın figürlerinin kısmen de erkek figürlerinin yer aldığı heykeller günlük hayattan ve tuhaf hayallerden oluşan hikâyeler içermektedir.

Araştırma kapsamında Wood'un *Sofistike İlkeller* heykel serisinden yedi örnek seçilmiş ve incelenmiştir. Bu örnekler sanatçının kadın erkek ilişkileri hakkındaki fikirlerini net bir şekilde anlayabilmemiz açısından özellikle seçilmiştir. Sanatçının açtığı bir sergiye de isim olarak verdiği *Bakirenin Rüyası (The Virgin's Dream)* adlı eserde bakire bir kadının iç dünyasını, günlük hayatta bir erkekle kuramadığı ilişkiyi hayalinde ve fantezisinde nasıl canlandırıldığını naifçe sunmaktadır. *Orta Doğu Sorununun Çözümü (Settling the Middle East Question)* adlı eser ilginç bir şekilde kadın ve erkeğin toplumsal rolleri hakkındaki sorgulama üzerinden bugün de devam eden İsrail-Filistin sorununa bir gönderme yapmaktadır. Görsel 7'deki *Yaramaz Yılan (The Naug[h]ty Snake)* adlı çalışma ise dinler tarihindeki yaratılış mitinden yola çıkarak yüzyıllardır süregelen kadın iradesizdir, günahkârdır ve varlığını bir erkeğe borçludur gibi söylemelere ironik bir eleştiri getirmektedir. Görsel 8 ve 9 daki eserler erkek egemen toplumun bekâr kadınlara dayattığı rolleri ve kadınlar hakkında yaratmaya çalıştığı algıyı Dadaesk bir alaycılıkla ele almaktadır. Sanatçının *Kariyer Kadını (Career Women)* adlı eseri bir kadın ve aynı zamanda sanatçı olarak kendisinin de tecrübe etmiş olabileceği ve günümüzde de halen devam etmekte olan kadınların iş hayatındaki varoluş çabalarına bir gönderme niteliğindedir. Son olarak Wood'un kendi kadınlık dünyasını samimiyetle izleyiciye açtığı *Çikolata ve Genç Erkekler (Chocolate and Young Men)* adlı eser ele alınmıştır. Sanatçının zamanla seramik malzemeyle güçlenen ilişkisine ve kili şekillendirmedeki artan becerisine rağmen eserlerinde bilinçli bir saflığın olduğu görülmektedir. Bu onun hayata ve aşka dair yorumlarını iletmek için seçtiği kendine has bir yöntem olarak değerlendirilebilir. Öte yandan bu yöntem Dada ruhunun provakatif ve ironik bakış açısıyla beslenerek bugün dünyanın farklı müzelerinde sergilenmekte olan eserlere dönüşmüştür. Çocuksu bir masumiyeti canlı tutmayı başaran Beatrice Wood'un fikirlerinin ve eserlerinin özelde seramik sanatçılara genelde ise plastik sanatlar alanında eserler yaratmaya çalışan sanatçılara ilham verme açısından bir kaynak oluşturacağı düşünülmektedir.

Kaynakça

Clark, G. (2001). *Gilded Vessel: The Lustrous Art and Life of Beatrice Wood*, Leicestershire: Guild Publishing.

Hennessey, D. H. (2004). *Beatrice Wood: Sophisticated Primitive*, ProQuest Dissertations Publishing.

Hofmann, E. I. (1996). "Documents of Dada and Surrealism: Dada and Surrealist Journals in the Mary Reynolds Collection", *Art Institute of Chicago Museum Studies*, Sayı 22, s. 131-197.

Naumann F. M. (2022). "Beatrice Wood Drawings, Prints, Ceramics", *From Scrawls to Art: The Drawings and Prints of Beatrice Wood*, ed. Peter Goulds, California: L.A. Louver, s. 7-32.

Naumann F. M. (2022). "Beatrice Wood Drawings, Prints, Ceramics", *Where Craft Ends and Fine Art Begins: The Ceramics of Beatrice Wood*, ed. Peter Goulds, California: L.A. Louver, s. 85-90.

Pyne, K. (2011). "Beatrice Wood: Career Woman: Drawings, Paintings, Vessels and Objects", *Wood in Paradise: Theosophy and Art in Ojai*, ed. Elsa Longhauser ve Lisa Melandri, CA: Santa Monica Museum of Art, s.29-39.

Reiss R. (1986). "The Autobiography of Beatrice Wood: I Shock Myself Beatrice Wood, Lindsay Smith", *Archives of American Art Journal January*, Sayı 26, s. 40-43.

Sorkin, J. (2014). "Pottery in Drag: Beatrice Wood and Camp", *The Journal of Modern Craft*, Sayı 7, s. 53-66.

Strauss, C. ve Clark G. (2012). *Shifting Paradigms in Contemporary Ceramics: The Garth Clark and Mark Del Vecchio Collection Hardcover—Illustrated*, New Haven: Yale University Press.

Waal, E. D. (2003). *20 th Century Ceramics*, London: Thames and Hudson.

Wood B. (2006). *I Shock Myself: The Autobiography of Beatrice Wood*, San Francisco: Published by Chronicle Books.

Longhauser, E. ve Melandri, L. (2011). *Beatrice Wood: Career Woman—Drawings, Paintings, Vessels, and Objects*, Santa Monica, CA: Santa Monica Museum of Art.

İnternet Kaynakları

"Oceanside Museum of Art", (http 1) <https://oceansidemuseumofart.blogspot.com/2011/05/beatrice-wood.html>, Erişim Tarihi: 16.12.2023.

"The Forgotten Legacy of Cult California Artist Beatrice Wood", (http 2) <https://www.artsy.net/article/artsy-editorial-the-forgotten-legacy-of-cult-artist-beatrice-wood>, Erişim Tarihi: 21.12.2023.

Görsel Kaynakları

Görsel 1: Beatrice Wood, atölyesinde çalışırken ve kendisine ait seramik eser örnekleriyle birlikte, <https://tr.pinterest.com/pin/671036413207040062/>, Erişim tarihi: 16.06.2024.

Görsel 2. Beatrice Wood, "Bir Arkadaşın Evliliği (Mariage D'une Amie)", 1916, Naumann F. M. (2022), "Beatrice Wood Drawings, Prints, Ceramics", *From Scrawls to Art: The Drawings and Prints of Beatrice Wood*, ed. Peter Goulds, California: L.A. Louver, s. 10.

Görsel 3. Beatrice Wood, "Biraz Sabun İçinde Biraz Su (Un Peut (Peu) D'eau Dans Du Savon)", 1917, Naumann F. M. (2022). "Beatrice Wood Drawings, Prints, Ceramics", *From Scrawls to Art: The Drawings and Prints of Beatrice Wood*, ed. Peter Goulds, California: L.A. Louver, s. 35.

Görsel 4. Beatrice Wood, "Altın Lüsterli Kadeh", 1987, Sorkin, J. (2014). "Pottery in Drag: Beatrice Wood and Camp". *The Journal of Modern Craft*, Sayı 7, s. 55.

Görsel 5. Beatrice Wood, "Bakirenin Rüyası (The Virgin's Dream)", <https://patch.com/california/ramona/ev--the-virgins-dream-beatrice-wood-drawings-and-ceramics>, Erişim Tarihi: 10.11.2023.

Görsel 6. Beatrice Wood, "Orta Doğu Sorununun Çözümü (Settling the Middle East Question)", 1958, Hennessey, D. H. (2004). *Beatrice Wood: Sophisticated Primitive*, ProQuest Dissertations Publishing.

Görsel 7. Beatrice Wood, "Yaramaz Yılan (The Naug[h]ty Snake)", 1972, <https://www.pafa.org/museum/collection/item/naughty-snake>, Erişim Tarihi: 09.12.2023.

Görsel 8. Beatrice Wood, "Bekar (Not Married)", 1965, <https://ocula.com/artists/beatrice-wood/>, Erişim Tarihi: 07.12.2023.

Görsel 9. Beatrice Wood, "Her Kızın Rüyası (Every Maiden's Dream)", 1990, <https://www.wikiart.org/fr/beatrice-wood/all-works#!#filterName:all-paintings-chronologically,resultType:masonry>, Erişim Tarihi: 29.10.2023.

Görsel 10. Beatrice Wood, "Kariyer Kadını (Career Women)", 1990, <https://www.wikiart.org/fr/beatrice-wood/all-works#!#filterName:all-paintings-chronologically,resultType:masonry>, Erişim Tarihi: 23.12.2023.

Görsel 11. Beatrice Wood, "Çikolata ve Genç Erkekler (Chocolate and Young Men)", 1990, <https://coolhunting.com/culture/beatrice-wood-career-woman/>, Erişim Tarihi: 20.10.2023.