



## Bir İstif Mukayesesi ile Türk Celî Sülüs Yazılarında Espas ve Kompozisyon Dengesi

Müşerref Beyza AYKAÇ<sup>1</sup>

Mehmet NUHOĞLU<sup>2</sup>

### Öz

İslam dünyasında hat sanatının önemi ve estetik değeri diğer sanat dalları arasında çok özel bir konuma sahiptir. İslam dinine mensup hemen hemen tüm toplumlarda, hat sanatını oluşturan çeşitli yazı türleri coğrafyaya göre farklı türlerde farklı yoğunluk göstermekle beraber ayrıcalıklı yerini korumuştur. Dolayısıyla celî sülüs, Türkler tarafından ele alınışında kendilerine özgü bir gelişim süreci göstermektedir. Türk kültürü içinde gelişen celi sülüs; Türklerin inşa ettiği dini yapıların neredeyse tamamında kağıt, ahşap, deri gibi malzemelerin üstüne yazılmıştır. Bu yazılar başlangıçta dini bir gereklilik olmayan ama zamanla dini bir gereklilik gibi görülerek, uzaktan okunabilecek şekilde yazılmış bir yazı türüdür. Hat sanatında yazıların estetik değerleri, onu meşek eden hattatlar veya bu sanatla özel bir ilgi sonucu meşgul olan kişiler tarafından kolayca anlaşılırken, hat sanatı araştırmacılarının dışındakilere, değerlendirilmesi oldukça güç, bazen imkânsız olmuştur. Bu çalışmada celi sülüs yazıda bulunan espas ve kompozisyonun nasıl ayarlanması gerektiğine dair kesin bilgiler vermekten ziyade, espas ve kompozisyon dengesinin nasıl sağlandığına, hattatların birbirinden farklı ve benzer tavırlarını nasıl ortaya koyduğuna, hatta aynı hattatın farklı tarihlerde yazdığı aynı ibaredeki espas ve kompozisyonu nasıl değiştirdiğine odaklanmaktadır. Bu meselenin somutlaştırılması için, Sad Suresi'nin 50. ayeti olan "Cennâti 'adnin müfettehâten lehümü-l-ebvâb" (Kapıları yalnızca kendilerine açılmış Adn cennetleri vardır) ibaresi seçilmiştir. Bu ibareden oluşturulan istiflerden 9 farklı hattat tarafından yazılmış 14 istif üzerinden espas ve kompozisyon dengesinin bir değerlendirilmesi yapılmıştır. 11 yazıdan 7'sinin espas ve kompozisyon açısından çok başarılı olduğu görülmüştür. Kalan 8 yazının 3'ü orta seviye, 5 yazının ise bazı eksikliklerinin olduğu noktasında değerlendirme yapılmıştır. Espas bakımından eksiklikler eser içinde bazı çizimlerle ifade edilmiştir. Celî sülüs yazıyı celi sülüs yapan kaidelerin en önemlisi espas ve kompozisyon dengesi olduğundan, bu çalışma celî sülüs yazı ile istif çalışan hat talebeleri ve bu sanata özel ilgisi olanlar için önem arz etmektedir.

**Anahtar Kelimeler:** Celî Sülüs, İstif, Espas, Kompozisyon, Denge

Aykaç, M. B., & Nuhoğlu, M. (2024). Bir İstif Mukayesesi ile Türk Celî Sülüs Yazılarında Espas ve Kompozisyon Dengesi. İnsan ve Toplum Bilimleri Araştırmaları Dergisi, 13(2), 766-791. <https://doi.org/10.15869/itobiad.1464173>

Geliş Tarihi	03.04.2024
Kabul Tarihi	05.06.2024
Yayın Tarihi	30.06.2024
*Bu CC BY-NC lisansı altında açık erişimli bir makaledir.	

<sup>1</sup>Yüksek Lisan Öğrencisi, Yıldız Teknik Üniversitesi Türk Sanatları Tasarımı, İstanbul, Türkiye ORCID:0000-0003-3716-217X

<sup>2</sup> Dr. Öğr. Üyesi Yıldız Teknik Üniversitesi, Sanat ve Tasarım Fakültesi, İstanbul, Türkiye, ORCID:0000-0003-4742-644X



2024, 13 (2), 766-791 | Research Article

## Comparison of Stacking in Turkish Celi Thuluth Calligraphy Styles: Espas and Composition Balance

Müşerref Beyza AYKAÇ<sup>1</sup>

Mehmet NUHOĞLU<sup>2</sup>

### Abstract

The importance and aesthetic value of khat/calligraphy in the Islamic world hold a special position among other art forms. Across societies adhering to the Islamic faith, various script styles that constitute khat have maintained their privileged status, albeit with different intensities and variations depending on geography. Therefore, celi thuluth exhibits a unique developmental process in its handling by the Turks. While the aesthetic values of khat scripts are easily appreciated by khattats or individuals with a particular interest in this art, it has often been challenging, sometimes impossible, for those outside the discipline of khat to assess its value. This study does not aim to provide definitive information on how spacing and composition should be adjusted in celi thuluth, but it rather focuses on how spacing and composition balance is achieved, how different khattats exhibit varying and similar approaches, and even how the same khattat may alter spacing and composition in the same phrase written at different times. To attend to this issue, an evaluation of spacing and composition balance is made based on 14 compositions written by nine different khattats derived from the phrase "Gardens of Eden, whereof the gates are opened for them" from the Sad Surah (Chapter 38, Verse 50). Of the 14 compositions, seven were found to be highly successful in terms of spacing and composition. Of the remaining eight compositions, three were of moderate quality, while five were deemed unsuccessful. Deficiencies in spacing were illustrated within the works through certain drawings. As the most important principle defining celi thuluth is the balance between spacing and composition, this study holds significance for khat students and enthusiasts engaged in celi thuluth and for those with a special interest in this art form.

**Keywords:** Celi Thuluth, Stack/Composition, Spacing, Composition, Balance

Aykaç, M. B., & Nuhoğlu, M. (2024). Comparison of Stacking in Turkish Celi Thuluth Calligraphy Styles: Espas and Composition Balance. *Journal of the Human and Social Science Researches*, 13(2), 766-791. <https://doi.org/10.15869/itobiad.1464173>

Date of Submission	03.04.2024
Date of Acceptance	05.06.2024
Date of Publication	30.06.2024
*This is an open access article under the CC BY-NC license.	

1 Master's Student, Turkish Arts Design Department, Yıldız Technical University, Istanbul, Türkiye. ORCID:0000-0003-3716-217X

2 Assistant Professor, Faculty of Art and Design, Yıldız Technical University, Istanbul, Türkiye. ORCID:0000-0003-4742-644X

## Giriş

Celî sülüs yazı harfleri plastik unsurlara göre değerlendirilirken, kompozisyonunun daha iyi ifadelendirilebilmesi için espas kavramının detaylı bir şekilde ele alınması gerekir. Frutiger'in (1989, s.110) de şiirinde "Ey benim ruhum! Şiirini meydana getiren, kâğıdın üstüne çivilediğin bu harfler değil, fakat orada kalan boşluklardır" mısralarında dediği gibi celî sülüs yazının ruhu da harfler ve kelimelerin arasında kalan boşluklarda gizlidir. Celî sülüs yazıda harfleri bir alanda süzülme izleniminden çıkaran ve onları bir arada tutan, dengeli bir şekilde ayarlanmış boşluklarıdır. John Berger de bir resimdeki her şeyi bir arada tutanın "boşluk" olduğunu ifade eder (Berger, 2020, s.23-24).

Celî sülüste harflerin meydana getirmiş olduğu leke dağılımı hattatların kendilerine göre ayarlanmış oldukları espas sayesinde dengelenmiştir. Hattatlar başarılı bir celî sülüs yazı istifini oluştururken espas dengesini, kompozisyonun tamamında aynı olacak şekilde düzenlemişlerdir. Bu düzenleme herhangi bir matematik hesabı ile yapılmamış, göz hesabı ile dengelenmeye çalışılmıştır. Bedreddin Yazır, (1972, s.4) hocasına hat sanatı hakkındaki düşüncelerini kaleme neden almadığını sorduğunda "Güzel yazının meddahlığını yapmaktansa kendisini yazmak daha yakın bilgi, daha zevkli bir anlayış sağlamaz mı?" cevabını almıştır. Hattatlar bu ve benzeri düşüncelerle sanatlarını icra ettiklerinden ve celî sülüs yazının tekâmülünü geç tamamlayan bir yazı olduğundan konuyu bu açıdan ele alan çalışmalar azdır. Fevzi Günüş'ün "Bir İstif Mukayesesi ile XV- XX. Yüzyıllar Arasında Osmanlı Mimarisinde Celi Sülüs Yazının Gelişimi" makalesi ve "XV-XX Yüzyıl Osmanlı Dini Mimarisinde Celi Sülüs Hattı ve Uygulama Alanları " adlı doktora tezi dışında özellikle kompozisyon ve espas dengesi üzerine yapılmış bir araştırmaya şimdiye kadar rastlanmamıştır. Yazar makalenin ana konusu olarak Nisa Suresi 103. Ayeti olan "İnnasalâte kânet âle'l-mü'minine kitaben mevkuta" ayetini ele almış ve XV-XX yüzyılları arasında yazılmış örnekler incelenmiştir. Doktora çalışmasında ise belirtilen tarih aralığında, mimari eserlerde bulunan celî sülüs yazıların kompozisyon dengesine dair düşünceler belirtilmiştir.

Bu makalede celî sülüsün altın devri olarak nitelendirilen XIX- XXI yüzyıllar arasındaki celî sülüs yazılar incelenmiştir. Araştırmada nitel araştırma yöntemi kullanılarak kitap, tez, makale gibi doküman araştırması yapılarak eser incelemeleri tamamlanmıştır. Çalışmada "Cennâti 'adnin müfettehaten lehümü-l-ebvâb" istifinin 9 farklı hattat tarafından yazılmış 14 istif üzerinden değerlendirme yapılarak araştırma bu istif ile sınırlandırılmıştır. Bu çalışma neticesinde celî sülüs yazı ile karşılaşan araştırmacıların hassas ve dengeli bir şekilde yazılmış bir celî sülüs yazıyı ayırt edebilmelerine yardımcı olacaktır. Aynı zamanda celî sülüs noktasında istif çalışan talebelerin daha başarılı eser vermelerine yol gösterecek bir rehber olma niteliği taşımaktadır.

Espas sözlük anlamıyla, "aralık" anlamına gelmektedir (Çağbayır, 2017, s.1866). Batı dillerinde espasın karşılığı; İngilizce space, Latince spatium, Almanca raum'dur. (Çankı, 2021, s.1383-1384). Espas Fransızca "space" kelimesinden dilimize geçen (Harmancı, Gürpınar, Demir, 2022, s.178) bir kavram olduğundan hat sanatı eğitiminde espas kavramı pek kullanılmaz ama resim gibi diğer sanat alanında bu kavramın çokça kullanılması ve celî sülüs yazı çeşidinde bu kavram kullanılmasa da çokça uygulanması sebebiyle bu kavram ve başlık altında incelemek uygun bulunmuştur.

Hat sanatı alanındaki araştırma ve incelemelere bakıldığında daha çok hat sanatı tarihi, hattatlar, üsluplar, yüzyıllar, kitabeler, hat türleri gibi sanat tarihini dikkate alan

çalışmaların yoğunluk kazandığı görülmektedir. Akademik yayınlar içinde hattın bizatihi kendi estetik değerlerini ortaya koyan çalışmalar yukarıda ve makalenin genelinde değinildiği üzere azdır. Hat sanatının estetik değerlerinin ortaya konulması ve bu alanın kuramsal temeller üzerine oturtulmak istenmesi, günümüzde, sanat tarihi çalışmalarının ve hattatların eserlerinin değerlendirilmesinin belli bir aşamaya gelmesiyle bir ihtiyaç olarak belirlemektedir. Oliver Leamann'ın dikkati çektiği üzere (Leamann, 2019, s.15-18) hat sanatının estetik değerleri bu harfleri tanımayanların bile anlayabileceği bir yönü söz konusudur. Dolayısıyla bu makale bir yönüyle espas değerinin harf-harf, harf-hareke, harf mühmel işaretler gibi hat sanatının asıl unsurunu görünür kılan elemanlarının espas değerinin nasıl görülebileceğini ve kendi dengesini nasıl kurduğunu veya kuramadığını ortaya koyması bakımından alana katkı sağlamaktadır.

Batı sanatında plastik sanatlar içinde en fazla rağbet, kuramsal temel resim sanatı üzerine olmuştur. Benzeri durum İslam dünyasında hat sanatındadır. Batı dünyasında bir ressam espas ve kompozisyonunu beğenmediği bir tabloyu yeniden yapmayı uzun ve zahmetli olduğu için pek tercih etmemiştir. Oysa hat sanatında bir hattat aynı ibarenin espas ve kompozisyonunu daha mükemmel hale getireceğine inandığı zaman, bu ibareyi yeniden yazmış, eksik ya da hatalı gördüğü kısımları düzeltebilmiştir.

### Celî Yazı

Celî kelimesi sözlüklerde belirgin, aşikâr ve parlayan anlamlarıyla karşılır. (Develioğlu, 1993, s.131). Parlama anlamı her ne kadar yazı anlamında kullanılmadığı düşünülse de (Derman, 2021, s.117) aslında celî yazılar uzaktan görünebilecek şekilde iri ve altın kaplamalı olduğunda tam olarak sözlük anlamı ile örtüşmektedir.

Sağdan ve soldan karşılıklı yazılarak ortada buluşturulan yazılara müsenna denilir. Tuhfe-i Hattatin'de celi yazı için "kalem-i müsenna" tabiri kullanılmıştır (Müstakimzade, 2014, s.89). Uğur Derman bu ifadeyi bir yazının kendi ölçüsüne göre en az ikiye katlanmış şeklini ifade etmek için verilmiş olabileceğini ifade eder (Derman, 2021, s.119).

Hat üstadları celî yazı tabirini "meşk kaleminin en az 3 katı genişliğinde olması gerektiğini ifade etmişlerdir. Hazarfen Necmeddin Okyay bu konuya ilave olarak "celî yazının celî olabilmesi için en az serçe parmak kalınlığında olması gerektiğini söylemiştir (Günüç, 1991, s.58).

Aklam-ı sitte olarak adlandırılan altı çeşit yazıdan sadece muhakkak, sülüs ve nesihin celîsi bulunmaktaydı. Çok az rastlanan nesih yazının celîsinine vazzâh (وضّاح) denilmekteydi (Çetin, 1989, s.278). Muhakkak yazının celîsi "celilü'l-muhakkak" sülüsün celîsi "celilü's-sülüs olarak adlandırılmıştır (Alparslan, 1993, s.265).

Aklam-ı sitte dışında gelişen yazılardan ta'lik yazının da celîsi bulunmaktadır. Aklam-ı sitte dışında gelişen Celî divani yazı ise divaninin celîsi değil farklı yazı karakterlerinin ismidir. Celî divani de yine celî sıfatından anlaşılacağı üzere iri yazılan bir yazı çeşididir.

## Celî Sülüs Yazı

İnsan elinin geniş ağızlı bir kalem kullanarak yazmasının zor ve zahmetli bir iş olduğundan tekâmülü de geç olmuştur. Bu sebepten hat sanatında gelişimini en son tamamlayan yazı çeşidi celi sülüs olmuştur (Günüç, 2002, s.335).

Osmanlı döneminde sülüs yazı çok daha fazla tercih edilip geliştirilince muhakkak yazı ve beraberinde kullanılan tevkii yazı terk edilmişti böylece celi sülüs yazının gelişimi başlamıştı (Alparslan, 2012, s.265). Farklı bir sanat kategorisinde bile değerlendirmeye değer olan bu yazı çeşidinin gelişimi yaklaşık altı asır sürmüştür.

Celî sülüste kompozisyon hususiyeti vardır. Hat sanatındaki kompozisyon kısaca, harf ve kelimelerin bir kaide dâhilinde üst üste yerleştirilmesi demektir. Bunda; kelimelerin okunma sırasına riayet etmek şarttır. Bu yüzden ekseriya kelimelerin ve harflerin yazılışında ve tertibinde aşağıdan yukarıya doğru bir sıra takip edilir. Yukarıdan aşağıya doğru yazılmış istiflerde genel olarak Allah lafzı ile başlar ve hürmeten yukarıdan başlayarak yazılır bu tarz yazılara çok az rastlanır (Alparaslana, 2010, s.106).

## Celî Yazının Hazırlanışı

Celî sülüs , mimari eserlere konumlandırılırken uzaktan görülüp okunabilecek şekilde ayarlanmaya çalışılmıştır. Celî sülüs yazının gelişimi devam ederken yazının yazılması ve bir yere nakledilmesi konusunda celî sülüs hattatları bazı teknikler geliştirmişlerdir. Yazı ince bir kalemlle yazılmış daha sonra kareleme sistemine bölünerek (satrañç usulü) uygulanacak alana göre yazı büyütülerek kalın kalem ile yazılmıştır. Faklı zamanlarda aynı ibarelerin yazımı icap ettiğinde kalın kalem ile tekrar tekrar yazmanın zahmetine girmeden "kalıp" sayesinde pratik bir şekilde uygulanacak alana tatbik edilmiştir (Günüç, 1991, s.60).

İğneleme Tekniği; Kalıplar hazırlanıp gerekli bütün tashihler yapıldıktan sonra iğneleme işlemine geçilir. İğneleme işlemi esnasında gerekli olabilecek kalıp miktarı kadar kâğıtlar üst üste koyulur kâğıt sabitlenir ve yazı kenarının dışından, içinden ya da tam kenardan olacak şekilde yazı iğnelenir.

Silkeleme Tekniği; Aktarılacak zemin beyaz zemin ise kömür tozu ile koyu zemin ise tebeşir tozu ile Bir çuha içerisindeki tebeşir tozu ile iğneli kalıbın üzerinden gezdirilerek kalıbın izi çıkarılır. Zemine aktarılan izler kamaş kalem ile takip edilerek yazı tamamlanır. (Yazır, 1989, 317)



**Görsel 1.** İğnelenmiş ve silkelenmiş yazı kalıbı (Serin. 2010, s.105)

## Türk Celi Sülüs Yazılarında Espas ve Kompozisyon Dengesi

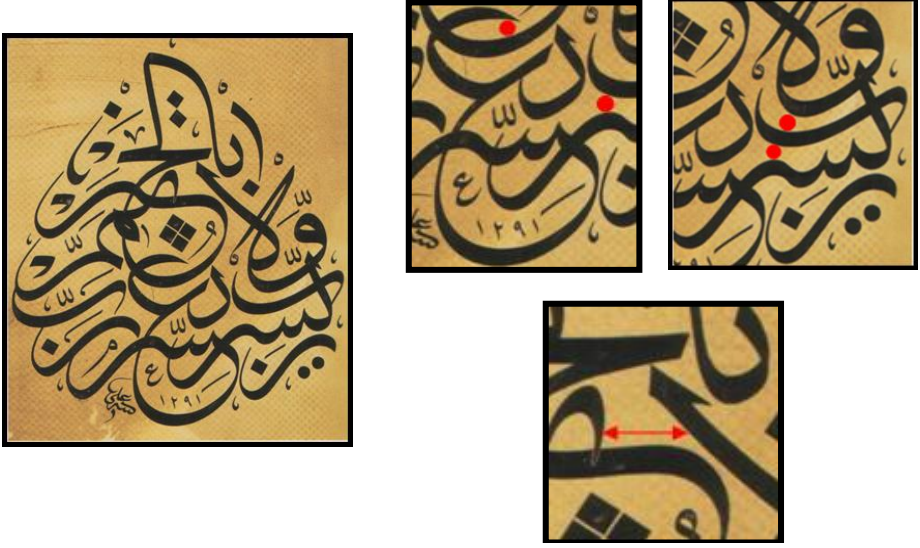
Hattatlar bazen bir istiftteki harf bünyelerinde hiçbir değişiklik yapmadan sadece harfler arasındaki espası değiştirmiş, bazen uzaklaştırmış bazen yakınlaştırmışlardır. Böylece celi sülüs yazının en iyi dengesi yakalanmaya çalışılmıştır. Buna en güzel örnek, Çırçırılı Ali Efendi'nin yazmış olduğu "Rabbi yessir" yazısıdır. Hattat kompozisyonunu tamamladıktan on yıl sonra farklı espas dengesi ile tekrar yazarak yazısına farklı bir ahenk katmıştır.

Ayrıntılı bir şekilde incelendiğinde hattatın özellikle espasını değiştirdiği "rabbi yessir ve la" kısmındaki sıkışıklık giderilerek ilk yazıya göre daha fazla espas bırakılmıştır. "Yessir" ve "be" kısmındaki boşluk artırılmış ve "Ayn" harfinin kaşından geçen "ha" harfi "ayn" harfinin zaid kısmından biraz daha uzaklaştırılmıştır. "Lam" harfi ile "temmim"deki "mim" harflerinin arası biraz daha açılmıştır.



**Görsel 2.** Çırçırılı Ali Efendi'nin 1281(1864-65) tarihli celi sülüs yazısı "Rabbi Yessir" ve ayrıntıları

**Kaynak:** Derman, 2017 s.58



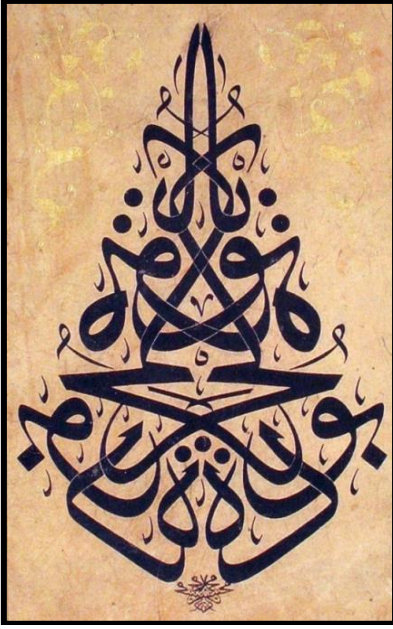
**Görsel 3.** Çırcırlı Ali Efendi'nin 1291(1874-75) tarihli celi sülüs yazısı "Rabbi Yessir" ve ayrıntıları

**Kaynak:** <https://tr.pinterest.com/pin/543528248797342148/> Erişim. 21.02.2024

Muhsinzade Abdullah ve Hamit Aytaç'ın yazısında aynı ibare müsenna yazı ile yazılmış olmasına rağmen farklı dengelerle yazılmıştır. Muhsinzade yazısının alt kısmında geniş espas kullanırken üst kısmında sıkışık bir espas kullanmıştır. Hamit Aytaç ise yazısının üst kısmında alt kısmına göre daha fazla espas bırakarak eserini tamamlamıştır. İki de espas ve kompozisyon noktasında başarılı celi sülüs yazılardır. (Görsel 4-5)

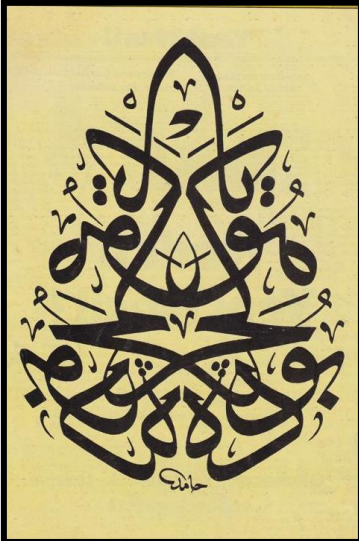
İsmail Hakkı Altunbezer'e ait yazılardan biri geniş espas ile yazılmışken diğeri çoğunlukla sıkışık espas ile yazılmıştır. Hattat espas dengesini kompozisyonlar içinde başarılı bir şekilde ele almıştır. Sıkışık ya da geniş espası kompozisyonun tamamında devam ettirerek sanat kabiliyetini göstermiştir.

Hattatlar aynı ibareleri farklı formlarda ve farklı espas dengeleriyle deneyerek yazının biçimini değiştirmiştir. Hattatların celi sülüs yazıyı canlı ve dinamik tutabilmek için sürekli çaba içinde oldukları yorumunu çıkartmak hatalı olmaz.



Görsel 4. Muhsinzade Abdullah Efendi'nin celi sülüs müsenâ yazısı "Bu da Geçer Ya Hu" ve ayrıntıları

Kaynak: <https://tr.pinterest.com/pin/543528248797341197/> Erişim: 20.02.2024



Görsel 5: Hamit Aytaç'ın celi sülüs müsenâ yazısı ve ayrıntılar

Kaynak: <https://twitter.com/hattatberk/status/1729897071216410911> Erişim 17.02.2024





Görsel 6: İsmail Hakkı Altunbezer “Bu da Geçer Ya Hu” ve ayrıntıları

Kaynak: <http://www.kalemguzeli.org/hatteserleriayrinti.php?KNO=1632&HKNO=20>  
Erişim: 16.02.2024



Görsel 7: İsmail Hakkı Altunbezer “Bu da Geçer Ya Hu” ve ayrıntıları

Kaynak: <http://www.kalemguzeli.org/hatteserleriayrinti.php?KN O=1889&HKNO=20>  
Erişim: 17.02.2024

Çırcırlı Ali Efendi yazısında harfleri birbirine çok yakın ve birbiri içinden geçirek çok fazla girift yazarak çok sıkışık bir espas kullanmıştır. (Görsel 7) Yazının genel akışında hepsini aynı dengede yazmayı başıarabildiği için kompozisyonun genelinde rahatsız edici bir unsur olarak hissedilmemektedir. Bunun tam aksine İzzet Efendi istifinde harfler arası dengeli, geniş bir espas bırakarak kompozisyonunu tamamlamıştır. Kompozisyonun genelinde başarılı bir denge kurduğu için rahatsız edici bir unsur olarak hissedilmemektedir.



Görsel 8: Çırcırlı Ali Efendi'nin sıkışık espas ile yazılmış celf sülüs istifi

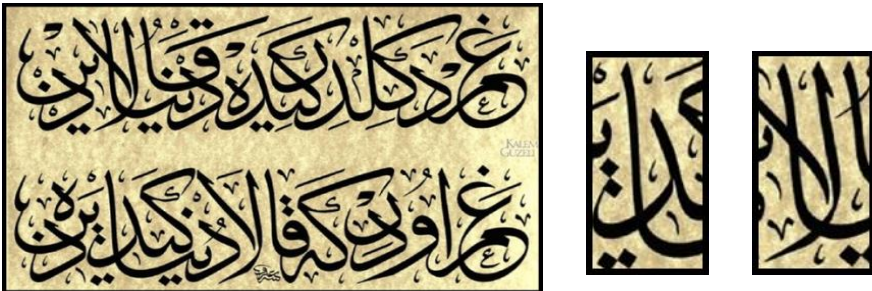
Kaynak: <https://www.istanbulantiksanat.com/urun/3740943/circirli-ali-efendi-o-1902-hattatin-kendisi-tarafından-altın-murekkeple-fuzul> Erişim: 19.02.2024



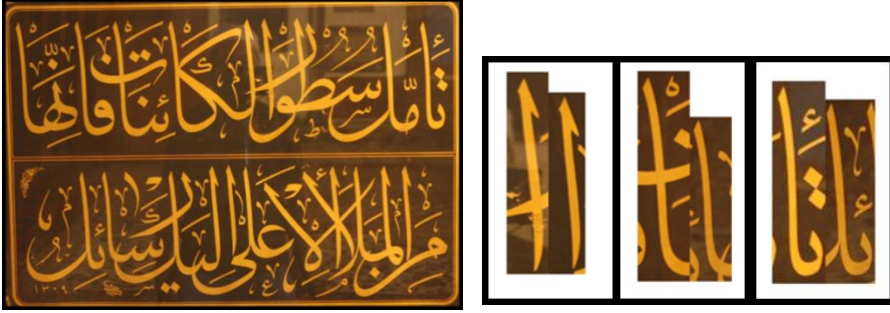
Görsel 9: Mustafa İzzet Efendi'nin geniş espas bırakarak yazmış olduğu celf sülüs istifi ve ayrıntıları

Kaynak: Sülün, 2013. s.99

Bakkal Arif Efendi iki satırlık celf sülüs yazılarının birincisinde alt ve üst satırlarında aynı espas dengesini kullanabilmişken diğer yazısında aynı espas dengesini kullanamamıştır. Alt satırın üst satıra göre daha uzun olması da buna etken olmuş denilebilir. İkinci yazıda üst satır ile alt satırın dengelenebilmesi için hattat biraz daha ince uçlu kalem kullanarak espas dengesini sağlamaya çalışmıştır. Birinci yazıdaki denge ikinci yazıda tam olarak görülemez de espas dengesini koruyabilmek için sanatkar epeyce düşünmüş ve olabilecek en iyi dengeyi kurmuş olduğu yazıdan anlaşılmaktadır. (Görsel 11)



Görsel 10: Bakkal Arif Efendi'nin iki satırlık celf sülüs yazısı ve ayrıntıları



Görsel 11: Bakkal Arif Efendi'nin iki satırlık celî sülüs yazısı ve ayrıntıları<sup>5</sup>

### Celî Sülüs Yazının Estetiği

Baltacıoğlu bir makalesinde "celî yazı" kavramı için sözlüğe bakıldığında yeterli bir tanımın yapılmadığından bahseder ve celî yazının tam olarak neyin olduğunu ifade edilebilmesi için hat sanatının estetiğini anlayan kişilerin şu suallere cevap verdikten sonra tekrar analiz yapmasının doğru olacağını ifade eder.

- 1-) Uzaktan bakılmak üzere büyük yazılmış tüm sülüs yazılar celî midir?
- 2-) Bir sülüs yazıyı uzaktan daha net görebilmek için baskı ile büyütürsek celî yazı olur mu?
- 3-) Bir celî yazıyı baskı ile küçültürsek sülüs yazı olur mu?
- 4-) Sülüs yazı ile celî yazı arasında küçüklük büyüklük dışında kompozisyon, denge farklılıkları var mıdır? (Baltacıoğlu, 1957, s.5).

Baltacıoğlu'nun bahsetmiş olduğu sorulara cevap verildiğinde sülüs ve celî sülüsün bambaşka yazılar olduğu fark edilmektedir. Sülüs yazıda aranan estetik ile celî sülüs yazıda aranan estetik aynı değildir. Celî sülüs yazıdaki kompozisyon ve espas dengesi sadece sülüs yazıda değil hiçbir yazı çeşidinde yoktur. Celî sülüs yazıda diğer yazı çeşitlerine göre daha fazla plastik elemanlar vardır.

Görsel 12'de görüldüğü üzere her satırda sırasıyla kûfi, sülüs, sülüs, nesih, muhakkak, tevkii, rıkaa (hatt-ı icaze), celî ta'lik, ta'lik, divânî, celî divânî, rik'a, rıkaa (hattı icaze) yazı çeşitleri yazılıdır. Celî sülüs bir yazı çeşidinden ziyade sülüsün bir vasfı olarak kabul edilse de buradaki yazılardan bambaşka özelliklerle ayrılır. Celî sülüs, diğer yazılar gibi satır sisteminde değildir. Bu yazı çeşitlerinde bir istif, biçim hususiyeti yokken celî sülüs yazının istif ve biçim hususiyeti vardır. Celî sülüs yazıda her harf, her istifin içinde özel bir konuma ve yazım stiline sahiptir. Kalem Güzeli kitabında bu konu hakkında şöyle bir anekdot geçmektedir; Ömer Vasfi Efendi bir istifi için uygun "dal" harfi bulabilmek için farklı bir kâğıda yirmi defa yazmış ve nihayetinde olduğuna kanaat getirmiştir. Neden böyle yaptığı sorulduğunda elinin diğer yazı şekline alıştığını şu anki yazdığı istife uygun olacak "dal" harfini ancak bu şekilde yazarak bulduğunu ifade etmiştir. Daha sonra tekrar aynı yazıyı elde etmenin zor olacağını düşünerek

<sup>5</sup> Bakkal Arif Efendi'nin benzer harfleri Photoshop programı ile kesilip herhangi bir büyültme işlemi yapılmadan yan yana koyulmuştur.





**Görsel 13:** Sami Efendi celi sülüs istif. (Yazı photoshop uygulamasıyla hareke ve tezyinattan arındırılmıştır.)

**Kaynak:** <https://www.ketebe.org/eser/3754?ref=artist&id=747> Erişimi: 16.02.2024

Celi sülüs yazının plastik değeri diğer yazı çeşitlerine göre daha fazladır. Diğer yazı türleri bir satır sistemi üzerinde mustar kaidelerine uyarak dizilirken celi sülüs kompozisyonlarda istif, tenasüp, terkip, anatomik yapı ve tetabuk gibi estetik unsurlara daha fazla dikkat edilerek harflerin dizilimi yapılır. Latin harflerle yazılmış bir cümlede benzer harflerin arka arkaya gelmesine tenasüp demek ne kadar zorlama bir tabir olursa aynı şey Arap harfleri ile yazılmış satır sistemindeki yazılar içinde geçerlidir.

Günümüzde celi sülüs yazı eskiden olduğu gibi hala mimariye uygulanmakla beraber daha çok İslami hayat tarzının bir yansıması olarak levha/tablo halinde duvarlarda görülmektedir.

### İstif Karşılaştırması

#### Rakım Efendi

Rakım Efendi'nin 1230/1814 tarihli celi sülüs yazısı, müfredat ve mürekkebatı göre başarılıdır. İstif noktasında harflerin konumlandırılması düzenli değildir. Harfler bazı yerlerde çok yaklaşmış bazı yerlerde çok uzaklaşmıştır. Bundan dolayı yazıya genel anlamda bakıldığında iyi ayarlanmış bir espas dengesi yoktur. Lamelif'in bir kolu sıkışıklığa neden olmuştur. "Müfettehaten" kısmındaki "mim" harfi "te" harfine, "fe" harfi "dal" harfine, "te" harfinin "ha" harfine birleşme yeri "lehümül" kısmındaki "he" harfine çok yaklaşmıştır. Bu durum genel kompozisyonda o alanın yazıda daha sıkışık görünmesine neden olmuştur.



**Görsel 14:** Rakım Efendi'nin Topkapı Sarayı Bâb'üs- Selam'ın iç kısmında yer alan celi sülüs yazısı

**Kaynak:** Özkeçeci, 2017. s.127

### Hulusi Yazgan

Hulusi Yazgan'ın 1328/1910 tarihli celi sülüs yazısı, müfredat mürekkebat ve istif noktasında başarılı bir yazıdır. Yazıda birbirine fazla yaklaşan harfler başarılı bir şekilde dengelenmiştir. "Cim" harfi ayn" harfine, "fe" harfi "te" harfine, "ha" harfi "he" harfine, "be" harfi "be" harfi birbirine kompozisyon içinde en fazla yaklaşan harfler olmuştur Hulusi Efendi kompozisyonun tamamında başarılı ve dengeli bir espas kullanmıştır. Hareke ve mühmel işaretler olgun yazılmış ve yazıda sıkışıklığa neden olmamışlardır.



**Görsel 15:** Hulusi Yazgan'ın Sultan Abdülmecid türbesi kapısındaki celi sülüs yazı

**Kaynak:** Derman. 2013, s.218

### Sami Efendi

Sami Efendi'nin 1328/ 1910 tarihli celi sülüs yazısı (Görsel 16) müfredat ve mürekkebat noktasında başarılıdır. Yazının istifi genel olarak başarılıdır ancak, "müfettehaten" kısmındaki "ha" harfi "he" harfine, "fe" harfi, "te ve elif" harfine, çok yaklaşmıştır. Bundan dolayı yazının genel görünümünde sadece bu kısımda sıkışıklık vardır. Hareke ve mühmel işaretler olgun bir şekilde kullanılmış ve herhangi bir yerde sıkışıklığa neden olmamıştır. Yine Sami Efendi tarafından 1327/ 1909 yılında yazılan yazıda (Görsel 17) "lehümül" kısmındaki "he" harfi ile "müfettehaten" kısmındaki "ha" harfi birbirinden uzaklaştırılmış ve daha başarılı espaslı bir kompozisyon elde edilmiştir. Hareke, mühmel işaret ve noktalamalarda ufak tefek değişiklikler yapılmıştır. Bu kompozisyonda "ayn" harfinin olduğu kısım ve sol alt köşe diğer yerlere nispetten daha seyrek yazılmıştır. Hattat her iki yazısında da farklı dengelerle yazısını tamamlamıştır.



**Görsel 16:** Sami Efendi'nin celi sülüs yazısı

**Kaynak:** Süleyman Berk Koleksiyonu



Görsel 17: Sami Efendiye ait celi sülüs yazı

**Kaynak:**<https://islamicartstudies.com/ghubar/%d9%86%d9%88%d8%b4%d8%aa%d8%a7%d8%b1-%d8%ae%d8%a7%d9%86%d9%87/%d9%85%d8%ad%d9%85%d8%af-%d8%b3%d8%a7%d9%85%db%8c-%> Erişim 16.02.2024

### Nazif Efendi

Nazif Efendi'nin 1329/1911 tarihli celi sülüs yazısı müfredat mürekkebat ve istif noktasında başarılı bir yazı olmuştur. Nazif Efendi tüm yazıda genel olarak harfler arası az boşluk bırakarak yazısını sıkışık espasla yazmıştır. Bu durum yazının genel estetiğini bozmamıştır. Çünkü hattat yazının her yerinde aynı dengeyi kurmayı başarmıştır.



Görsel 18: Nazif Efendi'nin Topkapı Sarayı Müzesi Hırka-ı Saadet'te bulunan celi sülüs istifi

**Kaynak:** Sülün, Murat. 2013, s.388

### Kamil Akdik

Kamil Akdik'in 1336/1917 tarihli celi sülüs yazının müfredat ve mürekkebat kısmı başarılıdır. Espas noktasında her yerde aynı denge kullanılamamıştır. Yazıda "müfettehaten" kısmındaki "mim" ve "fe" harfleri "te" harfine, "te" harfi "he" harfine çok yaklaşmıştır. Ayrıca "cenna" kısmındaki "elif" bulunduğu yeri sıkıştırmıştır ve "cim" harfi "ayn" harfine fazla yaklaşmıştır. Bu durum orta kısımların fazla sıkışık algılanmasına sebep olmuştur "Ayn" harfinin bulunduğu yere diğer kısımlara göre fazla boşluk bırakılmıştır. "Lamelif" harfinin sol kolunun içi diğer kısımlara göre fazla tezyini işaret kullanılmıştır. Bu durum o kısmı genel kompozisyon dengesine göre, daha seyrek görünmesine neden olmuştur. Diğer kalan kısımlar rahat dengeli bir espasa sahiptir. Tezyini işaretler olgundur ve herhangi bir yerde sıkışıklığı neden olmamıştır.



Görsel 19: Kamil Aktik'e ait olan celi sülüs yazı istifi

**Kaynak:** <https://www.ketebe.org/eser/4345?ref=artist&id=465> Erişim: 19.02.2024

### Macid Ayrıl

Macit Ayrıl'ın 1341/1922 tarihli celi sülüs yazının harfleri müfredat, mürekkebat ve istif noktasında başarılıdır. Harekelemeler ve mühmel işaretlerin yazımı olgundur. Yazının hiç bir yerinde sıkışıklığa sebep olmamışlardır. Yazıda "müfettehaten" kısmındaki "te" harfi "lehümül" kısmındaki "he" harfi istif içinde harfler arasındaki mesafe noktasında en dar mesafeye sahiptir. Ancak sanatçı noktaları bir denge unsuru olarak kullanarak yazı içinde bunu tolere etmiştir. Sol alt köşeye hiç bir hareke ya da tezyinat işaret koymamış olmasına rağmen yazının genel espas dengesini bozmamıştır



Görsel 20: Macit Ayrıl'a ait olan celi sülüs yazı istifi

**Kaynak:** <https://www.istanbulantiksanat.com/urun/4470334/macid-ayral-1891-1961-celi-sulus-istif-ketebeli-39x55-cm-hicri-1341-m-192> Erişim:20.02.2024

### Halim Özyazıcı

Halim Özyazıcı'nın 1349/1930 tarihli celi sülüs yazının harfleri müfredat ve mürekkebat noktasında başarılıdır ancak espas noktasında en iyi seviyede değildir. Yazının "müfettehaten" kısmındaki "te" harfi "lehümül" kısmındaki "he" harfine çok fazla yaklaşmış. Yakınına koyulan üç nokta ve "he" harfinin solundaki iki nokta merkez noktasını çok kalabalık olmasına neden olmuştur. Bu durum yazıya genel anlamda bakıldığında orta kısımlarda çok fazla sıkışıklık hissi vermiştir. Yazının diğer kısımlarında bu şekilde sıkışıklığı dengeleyecek bir unsur olmadığı için orta kısım kalabalık, kenar kısımlar seyrek kalmıştır. Ayrıca "Lamelif" harfinin bir kolu kesiştiği yerleri daraltmıştır. Tezyini işaretlerin yazımı her yerde başarılı ve dengeli bir şekilde yazılmamıştır. Halim Özyazıcı 12 yıl sonra aynı istifi tekrar yazdığında farklı dengeler denemiştir. "ayn" harfinin üst kısmına kalın kalemle cezm koymuş, imza attığı yeri



değiştirmiş ve hareketleri biraz daha kalın kalemle ve daha olgun yazmıştır. Nispeten daha iyi bir denge yakalanmıştır



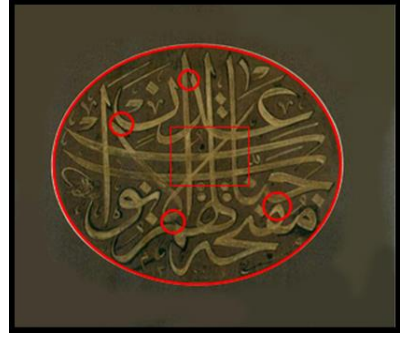
Görsel 21: Halim Özyazıcı'ya ait celi sülüs yazı istifi



Görsel 22: Halim Özyazıcı'nın 12 yıl sonra tekrar yazdığı celi sülüs yazı istifi

**Kaynak:** <https://nawadirkhat.blogspot.com/2019/03/blog-post.html> 20.02.2024

Halim Özyazıcı'ya ait bir başka yazı, mürekkebat ve istif noktasında başarılıdır. Hattat, yazıda genel olarak uyumlu bir espas kullanmıştır. Rahatsız edici bir denge görülmemektedir. Hattat daha evvel yazmış olduğu yazının biçimini ve kompozisyon dengesini değiştirerek daha iyi bir yazı yazmıştır. Daha önce yazmış olduğu kompozisyonda dengenin diğer yerlere göre daha başarısız olduğu kısmı, yani "müfettehaten lehümül" kısmını kompozisyonun en altına yerleştirmiştir. Yazıda teşrifat hatası yapılmış olmasına rağmen hattat yazısında estetiği ön plana alarak harfleri okunuş sırasına göre yazmayıp kendince bir sıralama yapmış ve istifini espas ve kompozisyon noktasında başarılı bir şekilde tamamlamıştır. Kompozisyon içinde harflerin birbirine en çok yaklaşan kısımlarını ("dal" harfinin "elif'e, "fe" harfinin "ha" harfine, "lamelif" harfinin "mim" harfine ve "nun" harfine) hattat dengeli bir şekilde yerleştirmiştir. Bir önceki kompozisyonunda sıkışıklığa sebep olan "lamelif" harfi bu kompozisyonda başarılı bir şekilde yerleştirilmiş "lamelif" harfinin sağ kolunun diğer harflerle olan kesişimin oluşturduğu geometrik boşluklar yazıya farklı bir ahenk katmıştır.



Görsel 23: Halim Özyazıcı'ya ait diğer yazı

### Ömer Vasfi Efendi

Ömer Vasfi Efendiye ait olan yazı müfredat ve mürekkebat noktasında başarılıdır. Espas noktasında çok iyi bir seviyede değildir. "Müfettehaten" kısmındaki "ha" harfi "he" harfine "mim" harfi "te" harfine "fe" harfi, "dal" harfi çok yaklaşmıştır. Ayrıca "Nun" harfi "cenna" kısmındaki "elif" harfine çok yaklaşmıştır. Harekelerin yazımı olgundur ve sıkışıklığa neden olmamıştır.



Görsel 24: Ömer Vasfi Efendi'ye ait olan celî sülüs yazı istifi

Ömer Vasfi Efendiye ait bir başka yazı, müfredat mürekkebat ve istif noktasında başarılı bir yazıdır. Hattat istifini müsenna olarak tasarlamış ve yazıya genel anlamda bakıldığında rahatsız edici bir espas dengesi yoktur. Yazıda orta kısımlar sıkışık kenar kısımlar seyrek espaslı yazılmış olmasına rağmen kompozisyonun tamamında aynı dengeyi yakalayabildiği için bu durum rahatsız edici değildir. Hareke ve mühmel işaretler olgun yazılmıştır. Herhangi bir yerde sıkışıklığa neden olmamıştır. Hattat daha önce yazmış olduğu yazıyı farklı birleşimlerle tekrar yorumlamış ve espas noktasında daha başarılı bir çalışma ortaya çıkarmıştır.



**Görsel 25:** Ömer Vasfi Efendi'ye ait diğer celi sülüs istif

**Kaynak:** Derman. 2013, s.58

### Seyit Ahmet Depeler

Seyit Ahmet Depeler'in 1421/2000 tarihli celi yazısı müfredat, mürekkebat ve istif noktasında başarılı bir yazıdır. Hattat yazıda harfler arası boşluğu çok dengeli kullanmıştır. Harekeler ve mühmel işaretler olgundur ve kompozisyonun herhangi bir yerinde sıkışıklığa neden olmamıştır. Yazıya en alttan başlayarak yukarı doğru yazmak yerine, yazıda estetiği ön plana alarak kendince bir yerleştirme yapmıştır. Yazısını dengeli ve göze hitap edecek şekilde tamamlamıştır. 1437/2015 tarihli yazısında hattat sadece yazıya imza yeri ve tırnak yerine çeker işareti koymuştur. Her ikisinde de başarılı istif elde edilmiştir.



**Görsel 26:** Seyit Ahmet Depeler'e ait 1421/2000 tarihli celi sülüs yazı istifi

**Kaynak:** <http://kalemguzel.org/hattaserleriayrinti.php?KNO=1519&HKNO=2>, Erişim: 20.02.202

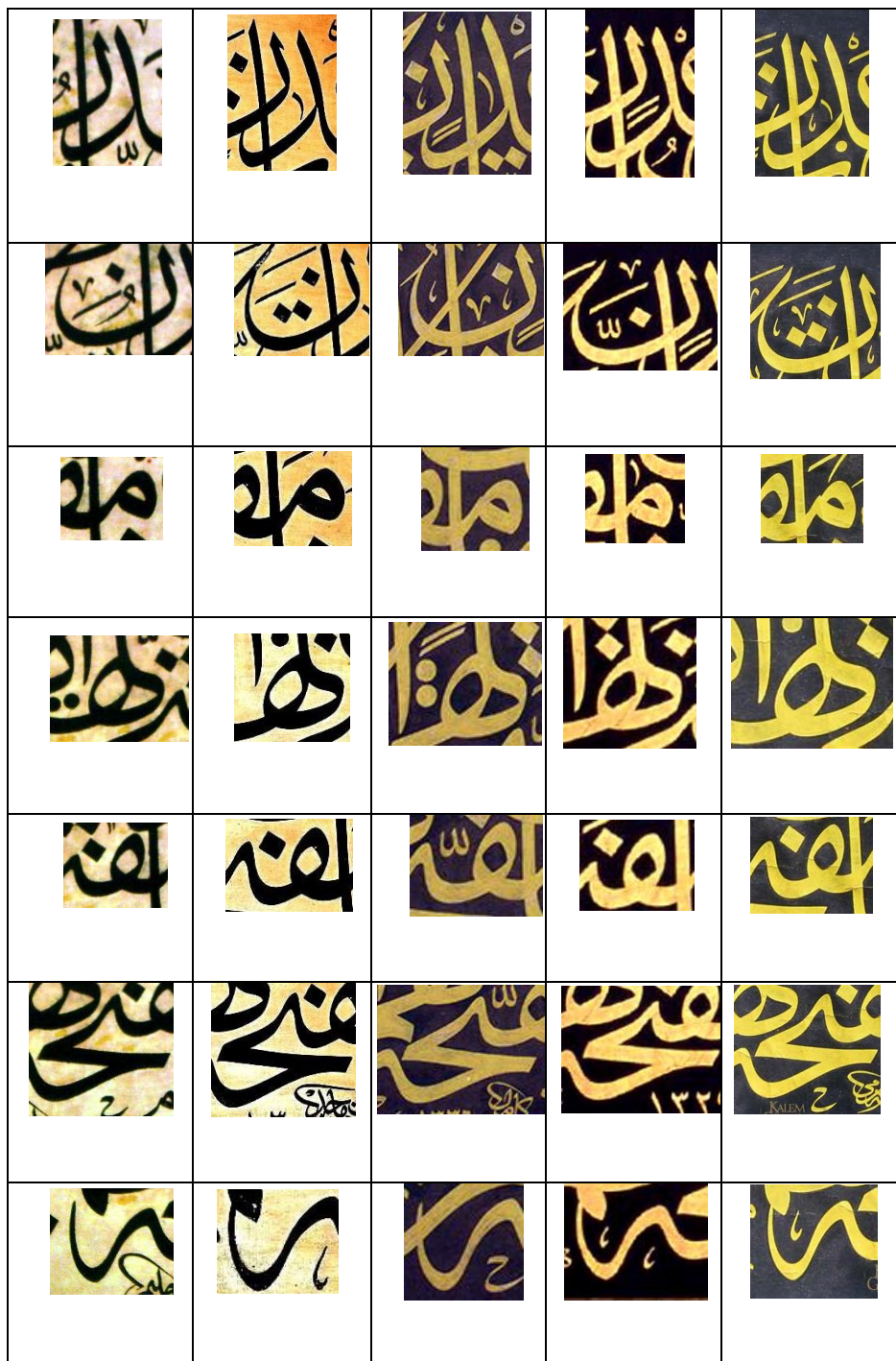


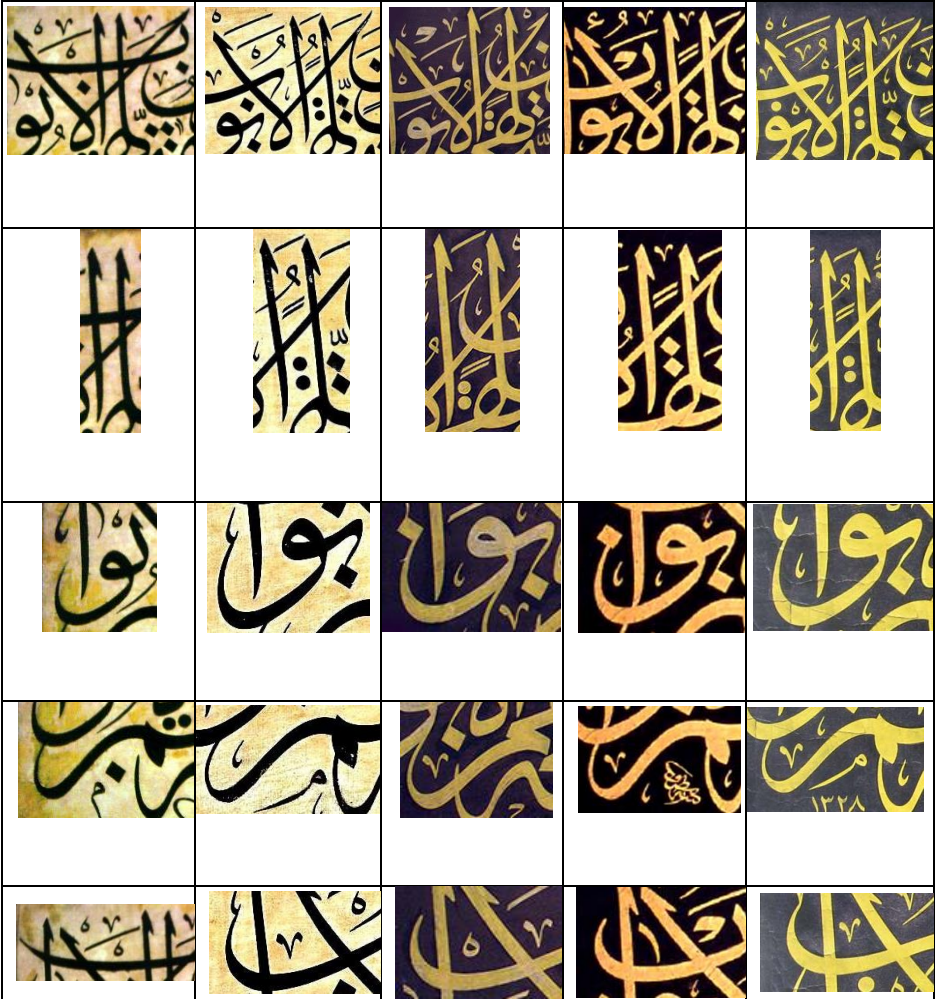
Görsel 27: Seyit Ahmet Depeler'e ait 1437/2015 tarihli celî sülüs yazı istifi

Kaynak: <https://www.ketebe.org/eser/2359?ref=artist&id=2120> Erişim: 20.02.2024

Tablo 1. Harflerin birbirleriyle ve hareke-mühmel işaretlerle oluşturduğu espaslar

Halim Özyazıcı (1349)	Macit Ayrıl (1341)	Kamil Akdik (1322)	Nazif Efendi (1229)	Sami Efendi (1228)





Celî sülüs yazı ile yakından alakadar olmayan kişiler bu yazılara ilk baktığında hepsinin aynı olduğunu düşünebilir. Ancak durum böyle değildir. Bu tablo da bu durumun daha iyi ifade edilebilmesine yardımcı olacaktır.

Tablo, çalışmanın öznesi olan istiflerden rastgele seçilmiştir. Tablo 1'e göre; harfler aynı ibaredeki istiflerden seçilmiş olsa da hiç bir karede bir diğerinin aynısı yazılmamıştır. Her hattat kendi kompozisyonunu kendince yeniden yorumlamış ve tasarlamıştır. Hattatlar farklı espas değerlerini, farklı hareke mühmel işaret konumlandırmasını, harflerin birbiri ile olan farklı birleşimlerini çok iyi değerlendirerek yazılarındaki ahengi zenginleştirmişlerdir. Bu durum hat sanatında celî sülüs yazının hattatlara sınırsız kompozisyon olanağı sunduğuna da bir örnektir.

Nabi'nin şiirinde de dediği gibi

"Kudemânun görüp âsârını biz zevk itdük

Kudemâ görmedi hayfâ bizim âsârumuzı"

Sanat zevki, zamanın ruhunu ve insanların geçmişle olan ilişkisini de yansıtan derinlikli bir ifadedir. Hattatlar kendilerinden önce yazılmış eserleri büyük bir titizlikle inceleyip

daha iyisini yine onlar sayesinde yazabiliyorken eski hattatlar kendilerinden sonra yazılmış yazıları görememişlerdir.

Hattatlar kendilerinden önce yaşamış hattatların eserlerini inceleyerek ve onlardan ilham alarak kendi becerilerini geliştirirler. Geçmişin mirası, sanatçılara ilham verir ve onların kendi sanat anlayışlarını şekillendirir. Bu, sanatçıların geçmişle olan ilişkisini sadece bir ilham kaynağı olarak görmekle kalmaz, aynı zamanda bu mirası koruma ve iletme sorumluluğunu da hissetmelerini sağlar. Eski eserlerin incelenmesi ve anlaşılması, sanatçıların kendilerini geliştirmeleri ve daha üst seviyede eserler ortaya koymaları için kritik öneme sahiptir.

Dolayısıyla, eskiyi geçebilmek için gerçekten onu anlamak, içselleştirmek ve ustalıklı yenilikler eklemek gereklidir. Bu, sanatçıların önceki mirası takdir etmeleri ve onunla etkileşime girmeleriyle mümkün olur.

## Sonuç

Hat sanatında yazı çeşitlerinden en geç gelişen celif sülüs olmuştur. Celif sülüs hattatları, yazılabilecek en iyi dengeyi bulabilmek için kendilerinden önce yazılmış olan ibarelerin espas dengesini değiştirerek tekrar yazıp yeni bir denge kurmaya çalışmışlardır. Bu şekilde celif sülüs yazıda kullanılacak en iyi denge keşfedilmiştir. Bir ibarenin birçok kere yazılması celif sülüs yazıyı zenginleştirmiş ve plastik değerini artırmıştır.

Celif sülüs yazıda espas ve kompozisyon dengesi, yazının estetik noktada başarılı olup olmadığını belirleyen önemli bir unsurdur. Harfler arasındaki uygun boşlukların sağlanması, hattatın bu konudaki tecrübesini ve ustalığını da gösterir. Espas ve kompozisyon dengesi celif sülüs yazan hattatlar tarafından hem objektif kurallara hem de kendi öznel tercihlerine dayalı bir unsur olarak kullanılmıştır. Bu durum da yine celif sülüs yazı için sınırsız kompozisyon olanağı sunduğuna da bir işarettir.

Celif sülüs yazıda espas dengesi, matematiksel bir hesap yerine hattatların geçmiş yazı deneyimlerinden aldıkları gözlemlerle oluşturdukları bir denge olarak belirlenmiştir.

Çizilmiş sınırlar çerçevesinde (belirli harfler ile) bir sanat inşa etmek sınırsız bir alanda sanat icra etmekten çok daha zor bir iştir. Bu, tıpkı ilahi sanatın icrası gibidir. Tanrı ilk insandan son insana kadar herkesi 'aynı' ama 'ayrı' yaratmıştır. 'Aynıdır' çünkü ilk insandan son insana kadar herkesin yüzü hemen hemen aynı ebattadır. Herkesin kaş, gözü, ağzı, burnu aynı yerdedir. Ama buna rağmen hiç biri bir diğersinin aynısı değildir. Celif sülüs yazı da tıpkı ilahi sanatın tecellisi gibi harflerin konumlandırılması, harfler arasındaki mesafenin daraltılması-genişletilmesi sayesinde aynı yazıların bile farklı espas dengesi ve kompozisyon biçimi ile yazılmasına müsait hale getirmiştir. Her harfin ve aralarındaki boşluğun bile sanatın bir parçası olarak düşünülmesi, hat sanatının ne kadar incelikli bir sanat formu olduğunu göstermektedir.

Bu çalışma neticesinde ele alınan 14 yazıdan 7'si; Hulusi Efendi, Nazif Efendi, Macid Ayrıl, Halim Özyazıcı'nın 3 yazısından biri, Ömer Vasfi Efendi'nin iki yazısında biri ve Seyit Ahmet Depeler'in iki yazısı, müfredat, mürekkebat ve espas - kompozisyon noktasında çok başarılı olduğu tespit edilmiştir. Kalan 8 yazıdan 3'ü orta seviye yani ufak tefek eksikleri olduğu geriye kalan 5 yazı ise müfredat ve mürekkebat noktasında başarılı bulunup espas ve kompozisyon noktasında eksikliklerin olduğu ifade edilmiştir.

Her iki kompozisyonu ile başarılı olan Seyit Ahmet Depeler araştırmamıza göre araştırmannın konusu olan ibareyi en son yazan celi sülüs hattatıdır. Kendisinden önce yazılmış olan celi sülüs kompozisyonlarını çok iyi analiz ederek olabilecek en iyi espas dengesi ile celi sülüs yazı istifini tamamlamıştır.

Hat sanatı hattatların elinde, yaşayan bir organizma gibi sürekli canlılığını korumuş zamanla harfler daha kararlı ve tutarlı hale gelmiştir.

Geçmişten günümüze hat sanatının gelişim evreleri takip edildiğinde sanatta mükemmele ulaşmak için aslında bir üst sınır yoktur. Bütün bunlar sanatın kendi seyri içinde olgunlaşa olgunlaşa ulaşabildiği mükemmeliğe doğru bir yolculuktur. Her sanatçı, kendi tarzını geliştirmek ve mükemmelliğe ulaşmak için sürekli bir yolculuk içindedir. Bu yolculuk, deneme yanılma, pratik yapma, öğrenme ve keşfetme süreçlerini içerir. Sanat insanın bir uğraşısı olması hasebiyle hattatın da yazdığı bir ibareyi daha sonra tekrar istifinde yaptığı değişiklikler, zamanla kendi mükemmelliğine doğru kemale erme yolculuğunun bir göstergesidir.

Dolayısıyla, her bir değişiklik ve iyileştirme, bir sanatçının kendi mükemmelliği için attığı bir adım olarak görülebilir. Bu süreçte, sanatçılar kendi becerilerini ve anlayışlarını sürekli olarak geliştirir ve sanatlarındaki incelikleri ve derinliği artırır. Bu da sanatın sonsuz bir keşif ve öğrenme yolculuğu olduğunu gösterir.

Değerlendirme	İki Dış Hakem / Çift Taraflı Körleme
Etik Beyan	Bu çalışma Dr. Öğr. Üyesi Mehmet Nuhoğlu danışmanlığında 2024 tarihinde tamamladığımız ESPAS VE KOMPOZİSYON NOKTASINDA BİR KARŞILAŞTIRMA; RÖNESANS ve SONRASI BATI RESMİ- TÜRK CELİ SÜLÜS YAZILARI başlıklı yüksek lisans tezinden üretilerek hazırlanmıştır. Bu çalışmanın hazırlanma sürecinde bilimsel ve etik ilkelere uyulduğu ve yararlanılan tüm çalışmaların kaynakçada belirtildiği beyan olunur.
Benzerlik Taraması	Yapıldı – Ithenticate
Etik Bildirim	<a href="mailto:itobiad@itobiad.com">itobiad@itobiad.com</a>
Çıkar Çatışması	Çıkar çatışması beyan edilmemiştir.
Finansman	Bu araştırmayı desteklemek için dış fon kullanılmamıştır.
Yazar Katkıları (Makale Çift veya Üç Yazarlı olduğu taktirde)	Çalışmanın Tasarlanması: 1. Yazar (80), 2. Yazar (%20) Veri Toplanması: 1. Yazar (%70), 2. Yazar (%30) Veri Analizi: 1. Yazar (80), 2. Yazar (20) Makalenin Yazımı: 1. Yazar (90), 2. Yazar (10) Makale Gönderimi ve Revizyonu: 1. Yazar (50), 2. Yazar (50)
Peer-Review	Double anonymized - Two External
Ethical Statement	* This study is produced from the master's thesis titled 'A Comparison in terms of ESP and Composition: Renaissance and Post-Renaissance Western Art - Turkish Jali Thuluth Calligraphy,' completed under the supervision of Assistant Professor Dr. Mehmet Nuhoğlu in 2024. It is declared that scientific and ethical principles were adhered to during the preparation process of this study, and all utilized works are duly cited in the bibliography.
Plagiarism Checks	Yes - Ithenticate
Conflicts of Interest	The author(s) has no conflict of interest to declare.
Complaints	<a href="mailto:itobiad@itobiad.com">itobiad@itobiad.com</a>
Grant Support	The author(s) acknowledge that they received no external funding in support of this research.
Author Contributions (If the article is written by two or three authors)	Design of Study: 1. Author (%80), 2. Author (%20) Data Acquisition: 1. Author (%70), 2. Author (%30) Data Analysis: 1. Author (%80), 2. Author (%20) Writing up: 1. Author (%90), 2. Author (%10) Submission and Revision: 1. Author (%50), 2. Author (%50)



## Kaynakça / References

- Alparslan, A. (1993). "Celi". Türkiye Diyanet Vakfı İslam Ansiklopedisi. 7/265-267. İstanbul: TDV Yayınları.
- Alparslan, A. (2012). Osmanlı Hat Sanatı Tarihi. İstanbul: Yapı Kredi Yayınları.
- Baltacıoğlu, I. H. (1957). Türk Sanat Gelenekleri Yıllık Araştırma Dergisi. sayı :1 . 1956 Ankara.
- Baltacıoğlu, I. H. (1971). "Türk Yazı Sanatlarında Güzelliğin Kaynakları". Türk Plastik Sanatları. 1971 Ankara.
- Berger, J. (2020). Görünüre Dair Küçük Bir Teoriye Doğru Adımlar. (çev. Bülent Somay). İstanbul: Metis Yayınları. 8. baskı.
- Berk, S. (2003). Hattat Mustafa Rakım Efendi. Kaynak yayınları. İstanbul.
- Çağbayır, Y. (2017). Türkçe Sözlük. İstanbul: Ötüken Yayınları.
- Çankı, M. N. (2021). Büyük Felsefe Lügat. İstanbul: İz Yayıncılık.
- Çetin, N. M. (1989). "Aklam-ı Sitte". Türkiye Diyanet Vakfı İslam Ansiklopedisi. 2/276-280. İstanbul: TDV Yayınları.
- Derman, U. (2011). Ömrümün Bereketi 1. İstanbul: Kubbealtı yayınları.
- Derman, U. (2021). Ömrümün Bereketi 4. İstanbul: Kubbealtı yayınları.
- Develioğlu, F. (1993). Osmanlıca- Türkçe Ansiklopedik Lügat. Aydın Kitapevi. Ankara
- Frutiger, A. (1989) Sing And Symbols; Their Design And Meaning. West Germany
- Günüç, F. (2002). "Bir İstif Mukayesesi İle XV. - XX. Yüzyıllar Arasında Osmanlı Dini Mimarisinde Celi Sülüs Yazının Gelişimi", Uluslararası Sanat Tarihi Sempozyumu, Prof. Dr. Gönül Öney'e Armağan Bildiriler (10-13 Ekim 2001), İzmir. s.335-343
- Günüç, F. (1991). "Xv-Xx Yüzyıl Osmanlı Dini Mimarisinde Celi Sülüs Hattı Ve Uygulama Alanları" Konya Selçuk Üniversitesi Sosyal Bilimler Enstitüsü yayımlanmamış doktora tezi..
- Harmancı, A., Gürpınar, Ö.,Demir, A. (2022). Sanatta Espas- Mekân İlişkisi: Mehmet Kavukçu Örneği. Sanat ve Tasarım Dergisi (29), 177-197.
- Leamann, O. (2019). İslam Estetiğine Giriş (çev. Nuh Yılmaz). Küre Yayınları. 4. Baskı.
- Müstakimzade, S. S. (2014). Tuhfe-i Hattatin, Klasik Yayınları. Haz. Mustafa Koç. İstanbul.
- Özkeçeci, İ. (2017). Hat Sanatını Tanımak. Yazıgen Yayınları. İstanbul
- Serin, M. (2010). Hat Sanatı Ve Meşhur Hattatlar. İstanbul: Kubbealtı Yayınları.
- Sülün, M. (2013). Sanata Vurulan Kur'an Mührü. Kaynak Yayınları.
- Yazır, M. B. (1972). Medeniyet Aleminde Yazı ve İslâm Medeniyetinde Kalem Güzeli I. Gaye Matbaacılık. Ankara.

Yazır, M. B. (1989). Medeniyet Aleminde Yazı ve İslâm Medeniyetinde Kalem Güzeli III. Gaye Matbaacılık. Ankara.

### İnternet Kaynakçası

Görsel 3. <https://tr.pinterest.com/pin/543528248797342148>

Görsel 4. <https://tr.pinterest.com/pin/543528248797341197/>

Görsel 5. <https://twitter.com/hattatberk/status/1729897071216410911>

Görsel 6. <http://www.kalemguzeli.org/hattaserleriyarinti.php?KNO=1632&HKNO=20>

Görsel.7 <http://www.kalemguzeli.org/hattaserleriyarinti.php?KNO=1889&HKNO=20>

Görsel8.<https://www.istanbulantiksanat.com/urun/3740943/circirli-ali-efendi-o-1902-hattatin-kendisi-tarafindan-altin-murekkeple-fuzul>

Görsel 12. <http://www.kalemguzeli.org/index.php?go=main&KNO=6>İnternet

Görsel 13.<https://www.ketebe.org/eser/3754?ref=artist&id=747>

Görsel 17.

<https://islamicartstudies.com/ghubar/%d9%86%d9%88%d8%b4%d8%aa%d8%a7%d8%b1-%d8%ae%d8%a7%d9%86%d9%87/%d9%85%d8%ad%d9%85%d8%af-%d8%b3%d8%a7%d9%85%db%8c-%>

Görsel 19. <https://www.ketebe.org/eser/4345?ref=artist&id=465>

Görsel 20. <https://www.istanbulantiksanat.com/urun/4470334/macid-ayral-1891-1961-celi-sulus-istif-ketebeli-39x55-cm-hicri-1341-m-192>

Görsel 22. <https://nawadirkhat.blogspot.com/2019/03/blog-post.html>

Görsel 26. <http://kalemguzeli.org/hattaserleriyarinti.php?KNO=1519&HKNO=20>

Görsel 27.<https://www.ketebe.org/eser/2359?ref=artist&id=2120>