

DOĞUYA GENİŞLEME SONRASINDA AVRUPA BİRLİĞİ'NDE, EU-15 VE EU-12 ÜLKELERİNİN İKTİSADİ VE SOSYAL GÖSTERGELER AÇISINDAN KARŞILAŞTIRMALI ANALİZİ

Ahmet YILMAZ *

Özet

Bu çalışma Avrupa Birliğinin 2004 yılındaki doğuya genişleme hamlesi sonrasında EU-15 ve EU-12 ülkeleri arasında başlıca iktisadi ve sosyal göstergeler açısından yakınsama eğilimlerini tespit etmek amacıyla gerçekleştirilmiştir. Bu çerçevede çalışmada, doğuya genişleme hamlesi sonrasında AB'nin genişleme öncesi ve sonrasındaki üyeleri; çalışanların reel kazançları ve satın alma gücüne göre yaşam standardı, iktisadi büyüme, işsizlik-istihdam, gelir bölüşümü, yoksulluk ve sosyal devlet uygulamaları göstergeleri açılarından karşılaştırılmış ve ortaya çıkan eğilim ve bulgular sunulmuştur. Çalışmada doğuya genişleme sürecinin AB'nin iktisadi ve sosyal sorunlarının çözümüne katkı sağlamadığı gibi bu süreçte özellikle genişleme öncesinin 15 devleti açısından sıkıntıların arttığı bir süreç yaşandığı tespit edilmiştir. Merkez Avrupa'daki durağan büyüme, işsizlik artışı, gelir dağılımının bozulması ve sosyal devletin gerilemesi eğilimleri, doğuya genişleme sonrasında da sürmüştür. İnceleme döneminde EU-15 ülkelerinde durgunluk eğilimleri yapışkanlık kazanırken, kişi başına düşen gelir ve satın alma gücü gerilemiş, gelir dağılımı bozulurken, işsizlik ve yoksulluk oranı yükselmiş ve devletin sosyal transferleri gerilemiştir. Diğer taraftan doğuya genişleme ile birlikte yeni katılan AB ülkelerinde çalışmada ele alınan başlıca iktisadi ve sosyal göstergelerde Merkez Avrupa ülkelerinden ayrılan olumlu eğilimler dikkat çekmektedir. Çalışmada yapılan inceleme ve karşılaştırmalarda 12 yeni Avrupa Birliği üyesinde, doğuya genişleme sonrasında görece olarak daha yüksek büyüme performansı yanında, reel gelirlerde ve satın alma gücü paritesine göre yaşam standardında yükselme, Gini katsayısına göre gelir dağılımında iyileşme, yoksulluk oranında azalma ve devletin sosyal transfer harcamalarında artış dikkat çekmektedir. Netice itibarıyla doğuya genişleme sonrasında EU-15 ve EU-12 ülkeleri arasında statik yakınsama eğilimi tespit edilmiştir.

Anahtar Kelimeler: Avrupa Birliği, Doğuya Genişleme Süreci, İktisadi ve Sosyal Yakınsama.

* Doç. Dr. Marmara Üni. İ.İ.B.F. İktisat Bölümü ahmetyilmaz@marmara.edu.tr

A COMPARATIVE ANALYSIS OF EU-15 AND EU-12 COUNTRIES IN TERMS OF ECONOMIC AND SOCIAL INDICATORS AFTER EASTERN ENLARGEMENT OF EUROPEAN UNION

Abstract

The aim of this study is to determine the tendency to convergence between EU-15 and EU-12 countries after the eastern enlargement of European Union in the terms of basic economic and social indicators. In this context after the enlargement, EU's former and new members are compared with regards to standards of living according to PPS, purchasing power of employees, economic growth, unemployment-employment, income distribution, poverty, social state practices and then the findings are given. It may be possible to state that the eastern enlargement process did not make any contribution to solving economic and social problems of EU and furthermore specially problems of EU 15 countries are increased within this period. The stationary economic growth, rise of unemployment, deteriorate of income distribution and decline of social state continued even after the Eastern enlargement. Recession trends have become sticky, per capita income and purchasing power have fall, inequality in income distribution increased, unemployment and poverty rates have raised and social transfers of governments have fall for EU-15 countries in 2004-2010 period. On the other hand, in contrast with EU 15 countries it's seen that, there are some positive trends, in economic and social indicators which are analysed in this study, for new European Union members. It's pointed out that, high growth rates have seen, employees real incomes and income per capita according to purchasing power parity have raised and distribution of income have become more equal according to Gini coefficient, poverty rate have fall and social transfers of governments have raised for 12 new European Union members, after eastern enlargement. As a result, it may mentioned that, static convergence is revealed between EU-15 and EU-12 countries after eastern enlargement of EU.

Keywords: European Union, Process of Eastern Enlargement, Economic and Social Convergence

Giriş

Bu çalışma AB'nin doğuya genişleme hamlesi sonrasında birliğe yeni katılan ülkelerle merkez Avrupa ülkelerini belirli iktisadi ve sosyal göstergeler açısından karşılaştırarak söz konusu büyük genişleme hamlesinin yarattığı yeni eğilimleri tespit etmeyi hedeflemektedir. Çalışmada; özellikle doğuya genişleme hamlesinin, daha önceki güney Avrupa'ya genişleme deneyimindeki gibi, merkez Avrupa ile çevre arasında iktisadi ve sosyal açılardan yakınsama eğilimlerini gündeme getirip getiremeyeceği sorusunun yanıtlarına ilişkin ipuçları aranacaktır. Bu nedenle EU-15 ve EU-12 ülkelerinin karşılaştırılmasında, özellikle AB de

merkez ve çevre arasında iktisadi ve sosyal yakınsamanın gerçekleşmesi ile ilgili önemli eğilimler sunabilecek göstergeler seçilmiştir.

Bilindiği gibi Avrupa Birliği, İkinci Dünya Savaşı sonrasındaki konjonktürde, dünya ekonomisi içindeki güç mücadelesinde, yükselen ABD karşısında birlikte hareket ederek etkili olmak isteyen bir grup Avrupa ülkesinin girişimi olarak başlamıştır. Kuruluşundan bugüne çelişkiler ve mücadelelerle dolu bir süreçte ekonomik işbirliğinden siyasal bir birlik olmaya doğru hareket eden bu girişim, son olarak sosyalist rejimlerin çöküşü sonrasında Doğu Avrupa devletlerinin katılımı ile yeni bir evreye ulaşmıştır.

AB; bir taraftan liberal prensiplerle tek pazarı inşa etme sürecinde iken bir yandan da ikinci dünya savaşı sonrasındaki uzun iktisadi büyüme sürecinde, iç siyasal mücadeleler ve sosyalist rejimlerle rekabetin yol açtığı uluslararası ilişkiler dengelerine bağlı olarak Sosyal Avrupa Modelini inşa etme hedefinde olmuştur. Bu süreçte Avrupa’da birbirinden çeşitli biçimlerde ayrılan refah rejimleri de ortaya çıkmıştır.

İkinci dünya savaşı sonrasındaki uzun büyüme konjonktürünün 1970’lerin ortalarından itibaren sona ermesini takiben ortaya çıkan ve günümüze kadar devam eden Kontradief B evresi boyunca, Avrupa Birliğinde bir yandan daha önceki sosyal devlet uygulamaları gerileme sürecine girerken diğer taraftan Avrupa Birliği tek pazar ilkesi çerçevesinde önce güneye sonrada doğuya doğru genişleme projelerini hayata geçirmiştir.

Bu çalışma Avrupa Birliğinin en son genişleme hamlesi olan doğuya genişleme sürecinin ortaya çıkardığı gelişmeleri EU–15 ve EU–12 ülkeleri arasında olası yakınsama eğilimi açısından değerlendirmek ve yeni eğilimleri tespit etmek amacıyla gerçekleştirilmiştir. Bu çerçevede çalışmada 2004 yılındaki doğuya genişleme hamlesi sonrasında EU–15 ve EU–12 ülkeleri; çalışanların reel kazançları ve satın alma gücüne göre yaşam standardı, iktisadi büyüme, işsizlik, gelir bölüşümü, yoksulluk ve sosyal devlet uygulamaları göstergeleri açılarından karşılaştırılmış ve ortaya çıkan eğilim ve bulgular sunulmuştur.

1. AB’nin Doğuya Genişlemesi Sonrası Yeni Katılan Ülkelerle Merkez

Avrupa Arasında Çalışanların Gelir Yakınsaması

AB’nin 2004 yılı sonrasında Doğu Avrupa ülkelerinin katılımı ile gerçekleştirdiği büyük genişleme hamlesi sonrasında birliğin 2004’ten önceki üyeleri ile genişleme sonrasında yeni katılan ülkelerde çalışanların kazanç düzeylerinde meydana gelen gelişmelerin incelenmesi genişleme sonrasında ortaya çıkan dinamiklerin tüm Avrupa’da çalışanların gelirleri ve yaşam standartlarının nasıl etkilendiğinin ortaya koyulması açısından önem taşımaktadır.

Avrupa birliğinin resmi istatistiklerinden hareketle yaptığımız hesaplamalar doğuya genişleme sonrasında ortaya çıkan eğilimlerin² orta ve uzun vadede kalıcı

² Avrupa Birliğinin çalışanların gelirlerine ilişkin istatistikler çok geç yayınlanmaktadır. 2011 yılında hala bazı ülkelerin 2007 yılı verileri netleştirilememiştir (örneğin, Polonya ve Çek Cumhuriyeti). Dolayısıyla burada yapılan hesaplamalar ve analizler ancak 2007 yılı öncesine

olması halinde Avrupa Birliđi içinde ücret yakınsamasının gerçekteşeceği yönündedir. 2004-2007 döneminde ortaya çıkan eğilimlerin 2007-2020 döneminde de sürmesi halinde EU-15 ülkelerinde yıllık kazançlar görel olarak istikrarlı kalırken, doğuya genişleme sonrasında yeni katılan ülkelerde, özellikle sürece katılımın başında yıllık gelir düzeyinin düşük olduđu ülkeler başta olmak üzere, yıllık gelir düzeyi Merkez Avrupa'ya aşamalı olarak yakınsayabilir.

Tablo 1'deki reel gelir deđişmeleri incelendiğinde doğuya genişleme sonrası EU-15 ülkelerinin ortalama reel gelirleri neredeyse sabit kalmıştır. Diğer taraftan doğuya genişleme sonrasında AB'nin resmi verilerine göre, verisi mevcut olan yeni katılan 9 ülkede çalışanlarının reel gelir düzeyi 2004 yılına göre ortalama olarak %8 yükselmiştir. Netice itibariyle yeni katılan ülkelerin gelir düzeyi 2004 yılında EU-15 ülkelerinin % 21,5 seviyesinde iken, kısa bir süre sonra 2006 yılında bu oran, enflasyondan arındırılmış verilere göre % 23,3' e yükselmiştir.

Söz konusu verilerden, Avrupa Birliđi'nin doğuya genişleme sürecinde başlangıç (kalkış) aşamasında yıllık gelir düzeyi en düşük olan ülkelerin(şimdilik Bulgaristan istisnası ile) görel olarak daha olumlu etkilendiđi izlenimi de ortaya çıkmaktadır. Kuşkusuz söz konusu eğilim katılım sonrasında, küresel sermaye göçünden en çok en düşük gelirli ülkelerin yararlandığı ihtimalini düşündürse de tüm yönleri ve olası tüm nedenleri araştırılması gereken bir durumdur.

Tablo 1: Avrupa Birliğinde Sanayi ve Hizmet Sektörlerinde Ortalama Reel Gelirler (Brüt, Yıllık, Avro)

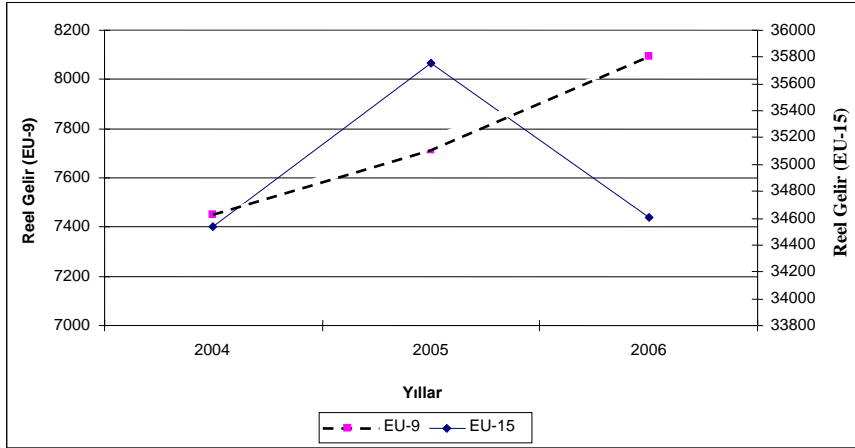
Ülkeler / Yıllar	2004	2005	2006	Reel Gelir Artışı %
EU-15	34532,7	35755	34600,6	%0,1
Estonya	-	-	-	-
Letonya	3805,8	3971,9	4574,9	%20
Litvanya	-	-	-	-
Polonya	6230,3	6134,9	7901,3	%26
Slovakya	5706,1	6200	6566,7	%15
Slovenya	-	-	-	-
Macaristan	7119,1	7534,1	7309,9	%2
Malta	14115,7	14347,7	14536,6	%2
Güney Kıbrıs Rum Kesimi	19290,2	20145,5	20451,2	%6
Çek Cumhuriyeti	6568,9	7287,8	7988,8	%21
Bulgaristan	1784,2	1865,7	1928,8	%8
Romanya	2414,2	2891,8	3192,7	%32
EU-9³	7448,3	7713,8	8090,3	%8

Kaynak: Eurostat kaynaklı verilerden hareketle hesaplanmıştır.

Tablo 1'deki verilerin incelenmesinden anlaşılacağı gibi doğuya genişleme sonrasında yıllık gelir düzeyinin görece olarak daha düşük olduğu ülkelerde genişleme sonrasında yıllık gelir artışı EU-15 ülkelerinden daha fazladır. Burada dikkat çekici husus 2004 öncesinde kişi başına yıllık gelir düzeyi 7000 avronun altında olan ülkelerde yıllık gelir artış hızının hem doğudaki yeni katılan diğer ülkelerden hem de EU-15 ülkelerinden daha yüksek olmasıdır. Tablo 1'deki reel gelir değişimlerine göre değerlendirildiğinde 2004 sonrası en parlak performansı gösteren ülkelerin sırasıyla; Romanya (%32), Polonya (%26), Çek Cumhuriyeti (%21) ve Letonya (%20) olduğu gözlenmektedir. AB'nin doğuya genişleme sürecinin bilhassa yıllık gelir düzeyi daha düşük olan ülkelere çalışanların kazançlarını ve refah düzeyini, katılımın başlangıcında gelir düzeyi daha yüksek ülkelere göre daha olumlu etkilediği gözlenmektedir. Diğer taraftan Tablo 1 ve Grafik 1'deki eğilimlerin uzun vadede devam etmesi halinde doğuya genişleme süreci sonunda AB ülkeleri arasında kazanç düzeyi ve dolayısıyla yaşam standartlarında bir yakınsamanın gerçekleşmesi beklenebilir.

³ EU 9 kısaltması, yeni 12 üye içinde tabloda da görüldüğü gibi verisi olmayan Estonya, Litvanya, Slovenya dışında kalan 9 yeni üyeyi belirtmektedir.

Grafik 1: EU-9 EU-15 Reel Gelir Gelişimi



Kaynak: Eurostat. (Tablo 1'deki veriler ışığında)

Tablo 1'de görülen gelir artışı yüzdesi EU-9 ortalamasının altında kalan üç ülkenin (Macaristan, Malta, Güney Kıbrıs Rum Kesimi) bazı ortak yönleri dikkat çekicidir. Söz konusu üç ülke 2004 sonrasında AB'ne katılan ülkeler arasında kişi başı yıllık kazancın en yüksek olduğu ülkelerdir. Malta ve Güney Kıbrıs Rum Kesimi ada devletleri ve küçük ekonomilerdir. Her üç ülkede katılım öncesi yıllık kazançlar yeni katılan diğer ülkeler ortalamasının oldukça fazladır ve nispeten EU-15 ortalamasına daha yakındır.

2. AB'nin Doğuya Genişlemesi Sonrası Yeni Katılan Ülkeler ve Merkez Avrupa'da Kişi Başına Düşen Satın Alma Gücündeki Gelişmeler

AB'nin 2004 yılı doğuya genişlemesi sonrasında üye ülkelerin satın alma gücü paritesine göre kişi başına düşen gelirlerindeki gelişmeler karşılaştırmalı olarak incelendiğinde yukarıda Avrupa Birliği sanayi ve hizmet sektöründeki ücret gelirleri gelişmelerinde ortaya çıkan bulguları destekleyen eğilimler tespit edilmektedir.

Şöyle ki; genişleme öncesi 15 Avrupa Birliği ülkesinin vatandaşlarının satın alma güçleri 2004'den 2009'a EU-27 ortalamasına doğru %2,6 gerilerken, yeni katılan 12 ülkenin vatandaşlarının satın alma güçleri aynı dönemde EU-27 ortalamasına yaklaşım yönünde %11,5 yükselmiştir. 2004 yılında sonradan katılan 12 ülkede kişi başına gelir düzeyi AB ortalamasının % 60 seviyesinde iken, beş yıl gibi kısa sayılabilecek ve dünya ekonomik krizinin de yaşandığı bir süreçte EU-12 ülkelerinde kişi başı gelir düzeyi 2010 yılında Avrupa Birliği ortalamasının % 67,5'i seviyesine ulaşmıştır. Gelir dağılımındaki gelişmeler rezerv tutulmak kaydıyla söz konusu gelişmeler ortalama merkez Avrupa vatandaşlarının aleyhine fakat yeni katılan ülkelerdeki vatandaşların lehine bir süreç yaşandığı izlenimi vermektedir.

Tablo 2: Yıllar İtibariyle AB Ülkelerinde Satın Alma Gücü Standardına Göre Kişi Başı GSYİH (AB 27=100)

Ülkeler / Yıllar	2004	2005	2006	2007	2008	2009	2010	Değişim (%)
EU27	100	100	100	100	100	100	100	
EU15	113	113	112	112	111	110	110	%- 2,6
Bulgaristan	35	37	38	40	43	44	44	%25,7
Çek Cumhuriyeti	78	79	80	83	84	84	82	%5,1
Estonya	57	62	66	70	69	64	64	%12,2
Güney Kıbrıs Rum Kesimi	89	90	91	92	97	98	97	%8,9
Letonya	46	48	51	56	56	52	52	%13
Litvanya	51	53	56	59	61	55	58	%13,7
Macaristan	63	63	63	62	64	64	63	-
Malta	78	78	76	76	78	80	83	%6,4
Polonya	51	51	52	54	56	61	62	%21,5
Romanya	34	35	38	42	47	46	45	%32,3
Slovenya	87	87	88	88	91	88	86	%-1,1
Slovakya	57	60	63	68	72	73	74	%29,8
EU12	60,5	61,9	63,5	65,8	68,1	67,4	67,5	%11,5
Türkiye ⁴	40	43	45	46	47	45	48	%20

Kaynak: Eurostat

2004 yılında AB'ne katılan söz konusu 12 ülkenin vatandaşlarının satın alma güçlerinin AB ortalamasına yakınsaması 2004 yılından önce başlamış bir süreçtir. Söz konusu ülkeler katılım öncesi tam üyelik sürecinde iken de yakınsama eğiliminin devrede olduğu gözlenmektedir. Ancak burada dikkat çekici bulgu üyelik sürecindeki ülkelerin vatandaşlarının satın alma güçlerinin AB ortalamasına yakınsama hızı 2004 yılındaki katılım sonrasında artmıştır. Şöyle ki söz konusu 12 ülke vatandaşlarının satın alma güçlerinin yakınsama hızı 1993–2003 döneminde ortalama yıllık %1,4 iken, aynı hız tam üyelik gerçekleştiikten sonra yıllık %2,3'e yükselmiştir.⁵

⁴ Türkiye'de satın alma gücüne göre kişi başı GSYİH verisi 1995=30, 2003=37'dir.

⁵ AB'ne üyelik sürecinde Türkiye'nin durumunun bu açıdan incelenmesi ilginç bulgular ortaya koymaktadır: Gümrük Birliği öncesinde 1995 yılında Türkiye vatandaşlarının satın alma güçleri ortalama olarak Avrupa birliği vatandaşlarının %30'u seviyesinde iken bu oran gümrük birliği süreciyle birlikte AB'nin doğuya genişlemesi öncesinde % 37 seviyesine yükselmiştir. 1995–2003 sürecinde Türkiye vatandaşlarının satın alma güçlerinin AB ortalamasına yakınsama hızı yıllık ortalama % 3,3 iken bu oran doğuya genişlemenin gerçekleştiği 2004–2010 sürecinde değişmeyerek % 3,3 seviyesinde kalmıştır. Vatandaşlarının satın alma güçlerinin AB ortalamasına göre durumu açısından birbirine yakın seviyelerde olan Türkiye, Romanya ve Bulgaristan'ın durumu karşılaştırmalı olarak ele alındığında; 1995–2003 sürecinde yakınsama hızı bakımından Türkiye'den geride olan ve

Doğuya genişleme sürecinde AB'ne yeni katılan ülkeler, kişi başına gelir düzeyinin AB ortalamasına yakınsaması açısından karşılaştırıldığında; performansları en kötü olan ülkeler arasında daha önce çalışanların kazançlarındaki gelişmeler açısından görece olarak en kötü performansı gösteren üç ülkenin (Macaristan, Malta ve Güney Kıbrıs Rum Kesimi) yine dikkat çektiğini, bu ülkeleri Slovenya, Çek Cumhuriyeti ve Litvanya'nın izlediğini belirtmek gerekir. Söz konusu altı ülke; 2004 sonrası katılan 12 ülke arasında kişi başına gelir düzeyinin Avrupa Birliği ortalamasına yakınsaması bakımından ortalamın altında performans gösteren ülkelerdir. Tablo 2'nin incelenmesinden kişi başına gelir düzeyinin AB ortalamasına yakınsaması bakımından ortalamının üzerinde performans gösteren altı ülkenin de sırasıyla Romanya, Slovakya, Bulgaristan Polonya Letonya ve Estonya ve olduğu anlaşılmaktadır.

3. AB'nin Doğuya Genişlemesi Sonrası Yeni Katılan Ülkeler ve Merkez Avrupa'da Büyüme Hızı Açısından Gelişmeler

AB ülkelerinde doğuya genişleme sonrasında büyüme hızındaki gelişmeler incelendiğinde; önce ABD'de patlak veren fakat sonra tüm dünyaya yayılan ekonomik krizin 2008 yılı sonrasında tüm AB ülkelerinde etkili olduğu ve krizden çıkış olarak değerlendirilebilecek büyüme verilerinin ancak 2010 yılından itibaren ortaya çıktığı gözlenmektedir. Tablo 3'ün incelenmesinden ortaya çıktığı gibi dünya ekonomik krizinin AB'de farklı ülkeleri oldukça farklı şiddette etkilemiştir. Yeni katılan ülkeler arasında krizin en şiddetli sarsıntı yarattığı ülkelerin Letonya, Litvanya ve Estonya olduğu dikkat çekmektedir. Ekonomik krizi görece olarak en hafif atlatan ülkeler Polonya ve Güney Kıbrıs Rum Kesimidir.

neticede 2004 yılında Türkiye'den görece olarak daha kötü durumda olan Romanya ve Bulgaristan'ın, doğuya genişleme sonrasında, AB ortalama gelir düzeyine yakınsamak bakımından ciddi bir ivme yakaladıkları gözlenmektedir. Tablo 2'deki verilerden anlaşıldığı gibi Romanya ve Bulgaristan'da doğuya genişleme sonrasında vatandaşlarının satın alma gücü AB ortalamasına sırasıyla % 32,3 ve % 25,7 oranında yakınsarken Türkiye'de bu hız aynı dönemde % 20'de kalmıştır.

Tablo 3: AB Ülkelerinde Büyüme Hızı (%)

Ülkeler / Yıllar	2004	2005	2006	2007	2008	2009	2010	2004–2010 Ortalama
EU–27	2,5	2	3,2	3	0,5	-4,2	1,8	1,2
EU–15	2,3	1,8	3	2,8	0,2	-4,3	1,8	1
Bulgaristan	6,7	6,4	6,5	6,4	6,2	-5,5	0,2	3,8
Çek Cumhuriyeti	4,5	6,3	6,8	6,1	2,5	-4,1	2,4	3,5
Estonya	7,2	9,4	10,6	6,9	-5,1	-13,9	3,1	2,6
Güney Kıbrıs Rum Kesimi	4,2	3,9	4,1	5,1	3,6	-1,7	1	2,8
Letonya	8,7	10,6	12,2	10	-4,2	-18	-0,3	2,7
Litvanya	7,4	7,8	7,8	9,8	2,9	-14,7	1,3	3,1
Macaristan	4,5	3,2	3,6	0,8	0,8	-6,7	1,2	1
Malta	1,1	4,7	2,1	4,4	5,3	-3,4	3,7	2,5
Polonya	5,3	3,6	6,2	6,8	5,1	1,7	3,8	4,6
Romanya	8,5	4,2	7,9	6,3	7,3	-7,1	-1,3	3,6
Slovenya	4,3	4,5	5,9	6,9	3,7	-8,1	1,2	2,6
Slovakya	5,1	6,7	8,5	10,5	5,8	-4,8	4	5,1
EU–12	5,6	5,9	6,9	6,7	2,8	-7	1,7	3,1

Kaynak: Eurostat ve kendi hesaplamalarımız

2004 sonrasında, merkez ülkeler ve yeni katılan ülkelerde büyüme hızı gelişmelerini karşılaştırmalı olarak ele aldığımızda, yeni katılan AB ülkelerinin 2004–2010 döneminde ortalama büyüme hızınının, Tablo 3'ün son sütununda görüldüğü gibi hem EU–15 ülkelerinden hem de EU–27 Ortalamasından oldukça yüksek olduğu tespit edilebilir. Söz konusu dönemde EU-15 ülkelerinin ortalama büyüme hızı %1 iken, EU-12 ülkelerinin ortalama büyüme hızı %3,1 olarak gerçekleşmiştir. 2004-2010 döneminde genişleme sonrası yeni katılan ülkelerin ortalama büyüme hızındaki nispeten daha iyi performans, genel Avrupa Birliği ortalamasını durgunluktan çıkaracak düzeyde olamamıştır. 2004–2010 döneminde neticede EU–27 ortalama büyüme hızı sadece %1,2 seviyesinde gerçekleşmiştir. Bu eğilimlerden genişlemeye rağmen AB'nin 1973 sonrası girilen uzun durgunluktan çıkamadığını ve 2007 sonrası dünya krizinin olumsuz etkilerinin 2004-2007 döneminde yeni katılan ülkelerdeki görece parlak büyüme performansını gölgelediği ortaya çıkmaktadır. Diğer taraftan her şeye rağmen EU–15 ve yeni katılan EU–12 ülkelerinde son 6 yılda meydana gelen büyüme trendlerinin 15–20 yıl sürmesi halinde AB' de Güney Avrupa deneyiminde yaşanmış olan gelir yakınsamasının Doğu Avrupa deneyiminde de tekrar etmesi beklenebilir.

4. AB'nin Doğuya Genişlemesi Sonrası Yeni Katılan Ülkeler ve Merkez Avrupa'da Gelir Eşitsizliği

Bu bölümde AB ülkelerinde gelir bölüşümü dinamikleri, hem nüfusun en zengin gelir diliminin en fakir dilimin gelirinine oranı açısından hem de Gini katsayısı açısından değerlendirilecektir.

Tablo 4 AB ülkelerinde doğuya genişleme sonrası en zengin gelir grubunun gelirinin en fakir gelir grubunun gelirinine oranı bakımından durumu ortaya koyulmaktadır. Tablodaki verilerin incelenmesinden 2000 yılını takiben doğuya genişleme sonrasında EU-15 ülkelerinde gelir eşitsizliğinin arttığı gözlenmektedir. EU-15 ülkelerinde doğuya genişleme öncesi 2000 yılında en zengin % 20'lik dilimin geliri en fakir dilimin gelirinin 4,5 katı iken bu oran 2004 yılında 4,8 katına 2010 yılında ise 5 katına yükselmiştir. Bu eğilimler doğuya genişleme sürecinde EU-15 ülkelerinde en üst gelir gruplarının genişleme sürecinden olumlu etkilendiklerini fakat aynı durumun Merkez Avrupa yoksulları açısından geçerli olmadığını ortaya koymaktadır.

Tablo 4: AB'de Gelir Dağılımı Eşitsizliği

(En Zengin %20'nin Gelirinin En Yoksul % 20'nin Gelirine Oranına Göre)

Ülkeler / Yıllar	2004	2005	2006	2007	2008	2009	2010
EU-27	-	5	4,9	4,9	5	4,9	5
EU-15	4,8	4,8	4,7	4,9	4,9	4,9	5
Bulgaristan	4	3,7	5,1*	7	6,5	5,9	5,9
Çek Cumhuriyeti	-	3,7*	3,5	3,5	3,4	3,5	3,5
Estonya	7,2*	5,9	5,5	5,5	5	5	5
Güney Kıbrıs Rum Kesimi	-	4,3*	4,3	4,4	4,1	4,2	-
Letonya	-	6,7*	7,9	6,3	7,3	7,3	6,9
Litvanya	-	6,9*	6,3	5,9	5,9	6,3	7,3
Macaristan	-	4*	5,5	3,7	3,6	3,5	3,4
Malta	-	3,9*	4	3,9	4,2	4	4,3
Polonya	-	6,6*	5,6	5,3	5,1	5	5
Romanya	4,8	4,9	5,3	7,8*	7	6,7	6
Slovenya	-	3,4*	3,4	3,3	3,4	3,2	3,4
Slovakya	-	3,9*	4,1	3,5	3,4	3,6	3,8
EU-12		6	5,8	4,9	5,2	5,1	5

Kaynak: Eurostat, * seri değişikliği

Tablo 4’de yeni katılan 12 ülkenin durumu ele alındığında bu ülkelerde birbirleriyle tutarlı ve yeni gelir eşitsizliği serilerinin 2005 yılı sonrasında oluşturulmaya başladığı ve geçmiş ile bugünü, dolayısıyla değişimi sağlıklı bir biçimde karşılaştırma olanağının bulunmadığı gözlenmektedir. Yine de EU-12 ülkelerinde veri mevcut olan son yıllar ele alındığında zengin ile fakir dilimler arasındaki gelir eşitsizliğinin EU-15 ülkelerinin aksine azaldığı gözlenmektedir. EU-12 ülkelerinde 2005 yılında en zenginler en yoksulların altı katı kadar gelire sahipken aynı oran 2010 yılında beş katına inmiştir. Diğer taraftan EU-12 ülkeleri arasında gelir uçurumunun en yüksek olduğu ülkelerin oran olarak sırasıyla Litvanya (7,3) Letonya (6,9) ve Romanya (6) olduğu tespit edilmektedir. Bunun yanında nüfusun zengin dilimleri ile fakir dilimleri arasında gelir farkının en iyi durumda olduğu ülkelerin ise sırasıyla Slovenya (3,4), Macaristan (3,4) ve Çek Cumhuriyeti (3,5) olduğu gözlenmektedir. Tablo 4’de 2004 yılı sonrasında nüfusun zengin dilimleri ile yoksul dilimleri arasındaki farkın daraltılması açısından en başarılı performansı gösteren ülkelerin Estonya ve Polonya olduğu gözlenmektedir.

Avrupa Komisyonunun resmi istatistikleri ve yapılan tahminlere göre son on yıl içinde EU-15 ülkelerinde Gini katsayısına göre de gelir bölüşümü bir miktar bozulmuştur. 1999 yılında EU-15 ülkelerinde ortalama olarak Gini katsayısı 29 iken bu oran 2004 yılında 30’a 2010 yılında ise 30,5’e yükselmiştir.⁶

⁶ OECD tarafından yayımlanan en son verilere göre, OECD ülkelerinde Gini katsayısı ortalama olarak 0,31’dir. Bu veri 2009 yılı AB ortalamasından daha bozuk bir gelir bölüşümüne işaret etmektedir. OECD ülkelerinde 2000’li yılların sonu itibarıyla Şili(0,5), Meksika (0,48) ve Türkiye (0,41) gibi gelir bölüşümü çok adaletsiz olan gelişmekte olan ülkelerin yanında ABD(0,38), İngiltere (0,34), İtalya (0,34) ve Japonya (0,33) gibi G-7 ülkelerinde de gelir bölüşümünün hem EU-15 hem de EU-12 ülkelerinden daha bozuk olduğu gözlenmektedir.

Tablo 5: AB'de Gini Katsayısı

Ülkeler / Yıllar	2004	2005	2006	2007	2008	2009	2010
EU-27 Ülkeleri	-	30,6	30,2	30,6	30,7	30,4	30,5
EU-15 Ülkeleri	30	29,9	29,5	30,2	30,6	30,3	30,5
EU-12 Ülkeleri	-	33,2	33	31,8	31,3	30,7	30,3
Bulgaristan	26	25	31,2	35,3	35,9	33,4	33,2
Çek Cumhuriyeti	-	26	25,3	25,3	24,7	25,1	24,9
Estonya	37,4	34,1	33,1	33,4	30,9	31,4	31,3
Güney Kıbrıs Rum Kesimi	-	28,7	28,8	29,8	28	28,4	-
Letonya	-	36,1	39,2	35,4	37,7	37,4	36,1
Litvanya	-	36,3	35	33,8	34	35,5	36,9
Macaristan	-	27,6	33,3	25,6	25,2	24,7	24,1
Malta	-	26,9	27,3	26,3	27,9	27,2	28,4
Polonya	-	35,6	33,3	32,2	32	31,4	31,1
Romanya	31	31	33	37,8	36	34,9	33,3
Slovenya	-	23,8	23,7	23,2	23,4	22,7	23,8
Slovakya	-	26,2	28,1	24,5	23,7	24,8	25,9

Kaynak: Eurostat

Gini katsayısına göre birliğe yeni katılan ülkelerde 2004-2010 döneminde gelir bölüşümünde iyileşme gerçekleşmiştir. Gini katsayısı açısından ortaya çıkan bu görelî iyileşme durumu söz konusu ülkelerde en zengin ve en fakir gelir grupları arasındaki yukarıda ortaya çıkan bulgularla uyumludur. Burada ele alınan her iki gelir eşitsizliği göstergesi bakımından, merkez Avrupa ve doğuya genişleme sonrası yeni katılan ülkelerde birbirine zıt gelişmeler dikkat çekicidir. Merkez Avrupa'da gelir eşitsizliği artarken yeni katılan ülkelerde azalmaktadır.

5. AB'nin Doğuya Genişlemesi Sonrası Yeni Katılan Ülkeler ve Merkez Avrupa'da İşsizlik ve İstihdam

AB ülkelerinde doğuya genişleme sonrasında istihdam ve işsizlik göstergeleri teorik beklentilere uygun bir biçimde büyüme performansı ile paralel bir gelişme göstermiştir. Tablo 6 ve Tablo 7'deki verilerin birlikte incelenmesinden tespit edileceği gibi, genişleme sonrasında ekonomik krize kadar olan dönemde EU-27, EU-15 ve EU-12 ülkelerinde istihdam oranı yükselirken işsizlik oranı düşmüştür.

Tablo 6: AB'de İşsizlik Oranları (Toplam, %)

Ülkeler / Yıllar	2004	2005	2006	2007	2008	2009	2010
EU-27	9,1	9	8,3	7,2	7,1	9	9,7
EU-15	8,1	8,3	7,8	7,1	7,2	9,2	9,6
Bulgaristan	12,1	10,1	9	6,9	5,6	6,8	10,2
Çek Cumhuriyeti	8,3	7,9	7,2	5,3	4,4	6,7	7,3
Estonya	9,7	7,9	5,9	4,7	5,5	13,8	16,9
Güney Kıbrıs Rum Kesimi	4,7	5,3	4,6	4	3,6	5,3	6,3
Letonya	10,4	8,9	6,8	6	7,5	17,1	18,7
Litvanya	11,4	8,3	5,6	4,3	5,8	13,7	17,8
Macaristan	6,1	7,2	7,5	7,4	7,8	10	11,2
Malta	7,4	7,2	7,1	6,4	5,9	6,9	6,9
Polonya	19	17,8	13,9	9,6	7,1	8,2	9,6
Romanya	8,1	7,2	7,3	6,4	5,8	6,9	7,3
Sloveya	6,3	6,5	6	4,9	4,4	5,9	7,3
Slovakya	18,2	16,3	13,4	11,1	9,5	12	14,4
EU-12	10,1	9,2	7,9	6,4	6,1	9,4	11,1

Kaynak: Eurostat

Doğuya genişleme sonrası ve ekonomik kriz öncesi dönemde (2004–2007 dönemi) EU–27, EU–15 ve EU–12 ülkelerinde ortalama büyüme hızı sırasıyla %2,7, %2,5 ve %6,2 olmuştur. Söz konusu dönemde EU–27 ülkelerinde istihdam oranı %63'den %65,4'e yükselmiş işsizlik oranı ise tablo 6 da görüldüğü gibi % 9,1 den %7,2'ye düşmüştür. EU-15 ülkelerinde kriz öncesi istihdam oranı %64,9 dan %66,9'a yükselmiş işsizlik oranı da %8,1 den %7,1e düşmüştür. AB ye yeni katılan ülkelerde ise bu dönemde istihdam oranı %59,7 den %63,1 e yükselmiş işsizlik oranı ise %10,1'den %6,4'e gerilemiştir. Netice itibariyle yeni katılan ülkelerde 2004 yılında EU-15 ülkelerinden yüksek olan işsizlik oranı kısa bir sürede 2008-2009 krizi öncesinde EU-15 ülkelerinin işsizlik oranının altına düşmüştür.

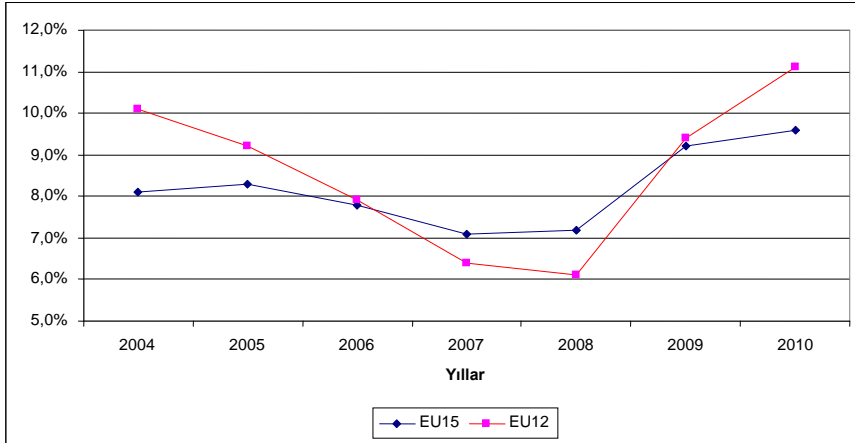
Tablo 7: AB'de Faal Nüfusun İstihdam Oranı (Toplam, %)

Ülkeler / Yıllar	2004	2005	2006	2007	2008	2009	2010
EU-27	63	63,5	64,5	65,4	65,9	64,6	64,2
EU-15	64,9	65,4	66,2	66,9	67,3	65,9	65,4
Bulgaristan	54,2	55,8	58,6	61,7	64	62,6	59,7
Çek Cumhuriyeti	64,2	64,8	65,3	66,1	66,6	65,4	65,0
Estonya	63	64,4	68,1	69,4	69,8	63,5	61,0
Güney Kıbrıs Rum Kesimi	68,9	68,5	69,6	71	70,9	69,9	69,7
Letonya	62,3	63,3	66,3	68,3	68,6	60,9	59,3
Litvanya	61,2	62,6	63,6	64,9	64,3	60,1	67,8
Macaristan	56,8	56,9	57,3	57,3	56,7	55,4	55,4
Malta	54	53,9	53,6	54,6	55,3	54,9	56,0
Polonya	51,7	52,8	54,5	57	59,2	59,3	59,3
Romanya	57,7	57,6	58,8	58,8	59	58,6	58,8
Slovenya	65,3	66	66,6	67,8	68,6	67,5	66,2
Slovakya	57	57,7	59,4	60,7	62,3	60,2	58,8
EU-12	59,7	60,4	61,8	63,1	63,8	61,5	60,6

Kaynak: Eurostat

Genişleme sonrasının nispeten olumlu iktisadi konjonktürü doğuya genişleme sonrası yeni katılan ülkelerin emek piyasalarında oldukça olumlu gelişmelere neden olmuştur. Fakat Tablo 3, Tablo 6 ve Tablo 7'deki gelişmelerin birlikte değerlendirilmesi; yeni katılan ülkelerin ekonomik konjonktür karşısında daha duyarlı bir gelişme sergilediklerini, bu ülkelerin konjonktür dalgalarının genişleme ve daralma evrelerinin daha şiddetli yaşandığını göstermektedir. Yeni katılan ülkelerdeki nispeten sert dalgalanmaların emek piyasasında da paralel sonuçları ortaya çıkmaktadır.

Grafik 2: EU-15 ve EU-12 İşsizlik Oranları



Kaynak: Eurostat (Tablo 6'daki veriler ışığında)

Grafik 2'de de net olarak gözlemlendiği gibi, birliğe yeni katılan ülkelerde 2004 yılında %10,1 ile EU-15 ülkelerinden daha yüksek olan işsizlik oranı, 2008 yılında %6,1 ile EU-15 ülkelerinden daha iyi bir seviyeye inmiş ancak kriz sonrasında %11,1'e çıkan EU-12 işsizlik oranı hem EU-15 ülkelerinin hem de birliğe katılım öncesindeki kendi seviyelerinin üzerine çıkmıştır. Söz konusu gelişmeler, EU-12 ülkelerinin dünya ve AB ekonomisindeki ılımlı rüzgârlardan olumlu etkilendiklerini ancak durgunluk ve kriz süreçlerinde daha kırılgan ekonomik yapıya sahip olduklarını ve kriz sürecinde kriz öncesi kazanımlarını tamamen kaybedebildiklerini göstermektedir.

6. AB'nin Doğuya Genişlemesi Sonrası Yeni Katılan Ülkeler ve Merkez

Avrupa'da Yoksulluk Oranı

AB ülkelerinde doğuya genişleme sonrasında genişleme öncesinin 15 ülkesinde yoksulluk oranı yükselirken yeni katılan ülkelerdeki yoksulluk oranı azalmıştır. Tablo 8'de gözlemlendiği gibi 2005 yılında EU-15 ülkelerinde yoksulluk oranı %15,8 iken aynı oran 2010 yılında %16,3'e yükselmiştir. Yeni katılan 12 ülkede ise 2005 yılında yoksulluk oranı %19 iken söz konusu oran 2010 yılında %16,9'e düşmüştür. Yeni katılan ülkelerde genel eğilim yoksulluk oranının azalması yönünde iken, Bulgaristan, Malta, Slovenya ve Letonya'da bunun tersine yoksulluk oranının artışı gözlenmektedir. Netice itibarıyla AB-27 düzeyinde 2005-2010 döneminde yoksulluk oranında kayda değer bir değişim olmamıştır. Ancak bu statik durumun, Merkez Avrupa'da yoksulluk oranı bakımından yaşanan olumsuz gelişmelerin yeni katılan ülkelerdeki olumlu gelişmelerle dengelenmesi neticesinde gerçekleşmesi dikkat çekicidir.

Tablo 8: Sosyal Transferlerden Sonra Yoksulluk Oranı (Toplam, %)

Ülkeler / Yıllar	2005	2006	2007	2008	2009	2010
EU27	16,5	16,5	16,7	16,4	16,3	16,4
EU15	15,8	15,9	16,5	16,2	16,1	16,3
Euro Area (17 Ülke)	15,4	15,5	16,1	15,9	15,9	16,1
Bulgaristan	14	18,4	22	21,4	21,8	20,7
Çek Cumhuriyeti	10,4	9,9	9,6	9	8,6	9
Estonya	18,3	18,3	19,4	19,5	19,7	15,8
Güney Kıbrıs Rum Kesimi	16,1	15,6	15,5	16,2	16,2	-
Letonya	19,2	23,1	21,2	25,6	25,7	21,3
Litvanya	20,5	20	19,1	20	20,6	20,2
Macaristan	13,5	15,9	12,3	12,4	12,4	12,3
Malta	13,7	13,6	14,8	15	15,3	15,5
Polonya	20,5	19,1	17,3	16,9	17,1	17,6
Romanya	-	-	24,8	23,4	22,4	21,1
Slovenya	12,2	11,6	11,5	12,3	11,3	12,7
Slovakya	13,3	11,6	10,5	10,9	11	12
EU-12	19	18,5	17,7	17,3	17,1	16,9

Kaynak: Eurostat

7. AB'nin Doğuya Genişlemesi Sonrası Yeni Katılan Ülkeler ve Merkez Avrupa'da Kişi Başına Düşen Sosyal Koruma Harcamaları

Doğuya genişleme sürecinde Avrupa birliği ülkelerinde sosyal devlet uygulamaları ve Sosyal Avrupa hedefi açısından kritik önemdeki sosyal koruma harcamalarındaki gelişmeler incelendiğinde, hem kişi başına düşen reel⁷ sosyal koruma harcamalarında hem de sosyal koruma harcamalarının yurtiçi hâsılaya oranında gerileme yaşandığı gözlenmektedir. Tablo 9 ve Tablo 10'daki resmi verilere göre Avrupa Birliğinde engellilik, hastalık, yaşlılık, işsizlik ve barınma gibi alanlardaki sosyal devlet transferlerini içeren kişi başına düşen reel sosyal koruma harcamaları, 2004 yılından 2008 yılına % 6 gerilerken, aynı dönemde söz konusu sosyal transferlerin yurtiçi hâsılaya oranı da % 27 den % 26'ya inmiştir.

⁷ AB ülkelerinde kişi başına düşen nominal sosyal koruma harcamalarının gelişimi Ek Tablo 2'de görülebilir

Tablo 9: Kişi Başına Düşen Reel Sosyal Koruma Harcaması (EURO)

Ülkeler / Yıllar	2004	2005	2006	2007	2008	Artış(%)
EU-27	5548,7	5508,3	5457,8	5278	5205,3	-%6
EU15	7135,5	7106	7087,9	6908,7	6786,4	-%4
Bulgaristan	220,4	349,1	343	340,1	358,8	%62
Çek Cumhuriyeti	1543,4	1691,6	1798,7	1885,5	1958,2	%26
Estonya	821,1	851,2	900,3	943	979,1	%19
Güney Kıbrıs Rum Kesimi	2811,2	2868,7	2893	2890,6	2868,5	%2
Letonya	550,6	535	584	569	520,4	-%5
Litvanya	703,2	770,3	833,4	956,6	984	%39
Macaristan	1390,8	1477,6	1423,5	1393,1	1338	-%3
Malta	1953,6	1938,6	1927,1	1980,4	1999	%2
Polonya	969,1	1091	1165,3	1188,5	1306,9	%34
Romanya	170,8	201	210,7	271,8	257,9	%5
Slovenya	2522,3	2512,2	2549,4	2452,5	2398,7	-%4
Slovakya	874,1	899,2	941,6	1087,7	1179,3	%34
EU-12	1210,9	1253,5	1274	1292,2	1289,9	%6

Kaynak: Eurostat kaynaklı verilerden hareketle hesaplanmıştır.

Avrupa Birliğinde doğuya genişleme sürecinde sosyal devlet uygulamalarındaki söz konusu gerilemeler merkez Avrupa ülkelerindeki uygulamalardan kaynaklanmaktadır. Çünkü söz konusu dönemde birliğe yeni katılan EU-12 ülkelerinde sosyal koruma harcamalarında tersine olumlu gelişmeler gerçekleşmiştir. Nitekim 2004'den 2008'e yeni katılan birlik ülkelerinde kişi başına düşen sosyal koruma harcamaları reel olarak %6 artmış, sosyal koruma harcamalarının milli hüsala içindeki payı da % 16'dan %17'ye yükselmiştir.

Devletin korumaya yönelik sosyal transfer harcamaları bakımından yeni katılan ülkelerde kişi başına düşen reel transferlerin en hızlı arttığı ülkelerin sırasıyla Bulgaristan (%62), Romanya (%50) ve Litvanya (%39) olduğu gözlenmektedir. Bu ülkelerin birliğe katılım sürecinin başında kişi başına sosyal harcama seviyelerinin en düşük olduğu ülkelerden olması dikkat çekicidir. Daha önceki kimi göstergelerde olduğu gibi sosyal transferlerde de başlangıçta en kötü durumda olan ülkelerin daha hızlı mesafe kat ettikleri ortaya çıkmaktadır. Burada yeni katılan ülkeler içinde Letonya, Macaristan ve Slovenya'nın EU-15 ülkeleri içindeki kuzey Avrupa ülkelerine benzer biçimde sosyal harcamalarda gerileme eğilimi sergileyerek ayrıştıklarını not etmek gerekir.

Tablo 10: AB’de Toplam Sosyal Koruma Harcamalarının GSYİH’ye Oranı (%)

Ülkeler / Yıllar	2004	2005	2006	2007	2008
EU-27	27,09	27,12	26,71	25,74	26,35
EU-15	28,44	26,53	26,28	25,4	26,36
Bulgaristan	9,65	15,09	14,21	14,14	15,47
Çek Cumhuriyeti	19,32	19,15	18,65	18,61	18,72
Estonya	12,99	12,55	12,12	12,29	15,05
Güney Kıbrıs Rum Kesimi	18,08	18,39	18,36	18,13	18,41
Letonya	13,12	12,67	12,59	11,24	12,62
Litvanya	13,43	13,29	13,43	14,47	16,15
Macaristan	20,62	21,94	22,41	22,39	22,70
Malta	18,69	18,48	18,12	17,98	18,85
Polonya	20,09	19,7	19,37	18,14	18,55
Romanya	12,82	13,43	12,81	13,55	14,25
Slovenya	23,35	22,99	22,69	21,29	21,48
Slovakya	17,21	16,5	16,33	16,03	16,01
EU-12	16,61	17,01	16,75	16,52	17,35

Kaynak: Eurostat

Diğer taraftan EU-15 ülkeleri içinde de devletin sosyal transfer harcamalarındaki gelişmeler açısından kuzey-güney ayrışmasının da yaşandığını vurgulamak gerekir. Şöyle ki; devletin sosyal koruma harcamalarının yurtiçi hâsılaya oranı açısından sosyal devlet uygulamalarındaki gerilemelerin Kuzey Avrupa ülkelerinde yaşandığı (Almanya, İngiltere, Danimarka vb.) Fransa dışındaki Güney Avrupa ülkelerinde ise (Yunanistan, İtalya, İspanya ve Portekiz) söz konusu dönemde devletin sosyal transferlerinin yurtiçi hâsılaya oranının arttığı gözlenmektedir.

8. AB'nin Doğuya Genişlemesi Sonrası Yeni Katılan Ülkeler ve Merkez Avrupa'da Emeklilik Harcamalarının GSYİH'ya Oranı

AB ülkelerinde devletin emeklilik harcamalarındaki gelişmeler incelendiğinde doğuya genişleme sonrasında bu incelemedeki diğer sosyal göstergelerden farklı olarak EU-15 ülkeleri ile yeni katılan ülkeler arasında bir ayrışma yaşanmadığı anlaşılmaktadır.

Tablo 11: Emeklilik Harcamaları (GSYİH %'si Olarak)

Ülkeler / Yıllar	2004	2005	2006	2007	2008
EU-27	12,1	12,1	12	11,4	11,7
EU-15	11,45	11,47	11,3	11,03	11,3
Bulgaristan	7,9	7,6	7,2	6,9	7
Çek Cumhuriyeti	8,3	8,4	8,3	8,2	8,5
Estonya	6	5,9	5,9	5,9	7,1
Güney Kıbrıs Rum Kesimi	6,6	6,8	6,8	6,7	6,9
Letonya	6,8	6,3	6,1	5,3	6
Litvanya	6,7	6,5	6,3	6,6	7,4
Macaristan	9,3	9,8	10	10,4	10,9
Malta	9,1	9,2	9,1	9	9,3
Polonya	13,3	12,7	12,5	11,6	11,6
Romanya	6,1	6,1	5,9	6,3	7,5
Slovenya	10,5	10,3	10,3	9,7	9,6
Slovakya	7,4	7,5	7,3	7,3	7,1
EU12	8,2	8,1	8	7,8	8,2

Kaynak: Eurostat ve kendi hesaplamalarımız.

2004-2008 döneminde hem EU-27 düzeyinde hem de EU-15 ve EU-12 ülkelerinde devletin emeklilik harcamalarının yurtiçi hâsıla içindeki payında kayda değer bir değişim yaşanmamıştır. Söz konusu dönemde emeklilik harcamalarının yurt içi hâsılaya oranı EU-27 ve EU-15 seviyesinde hafif bir gerileme sergilerken, EU-12 ülkelerinde 2007 yılına kadar hafif bir gerileme yaşansa da 2008 yılında tekrar 2004 seviyesine dönmüştür. Bu süreçte EU-12 ülkelerindeki gelişmeler ayrı ayrı ele alındığında genel eğilimlerden ziyade heterojen bir gelişme dinamiği dikkat çekmektedir. Yeni katılan beş ülkede emeklilik harcamalarının yurtiçi hâsıla içindeki payı gerilerken, diğer yedi ülkede devletin emeklilik harcamalarının payı yükselmiştir.

Sonuç

Bu incelemede AB'nin resmi verileri baz alınarak yapılan hesaplama ve analizler neticesinde, doğuya genişleme sürecinin AB'nin iktisadi ve sosyal sorunlarının çözümüne katkı sağlamadığı gibi bu süreçte özellikle genişleme öncesinin 15 devleti açısından sıkıntılarının arttığı bir süreç yaşandığı tespit edilmiştir. Merkez Avrupa'daki durağan büyüme, işsizlik artışı, gelir dağılımının bozulması ve sosyal devletin gerilemesi eğilimleri doğuya genişleme sonrasında da sürmüştür. Çalışmada yapılan incelemelerde, EU-15 ülkelerinde doğuya genişleme sürecinde ele alınan hiçbir iktisadi ve sosyal göstergede olumlu gelişmeler tespit edilememiştir. İnceleme döneminde EU-15 ülkelerinde durgunluk eğilimleri yapışkanlık kazanırken, kişi başına düşen gelir ve satın alma gücü gerilemiş, gelir dağılımı bozulurken, işsizlik ile yoksulluk oranı yükselmiş ve devletin sosyal transferleri azalmıştır.

Diğer taraftan doğuya genişleme ile birlikte yeni katılan AB ülkelerinde çalışmada ele alınan başlıca iktisadi ve sosyal göstergelerde Merkez Avrupa ülkelerinden ayrılan olumlu eğilimler dikkat çekmektedir. Çalışmada yapılan inceleme ve karşılaştırmalarda 12 yeni Avrupa Birliği üyesinde doğuya genişleme sonrasında görece olarak daha yüksek büyüme performansı yanında, reel gelirlerde ve satın alma gücü paritesine göre yaşam standardında yükselme, Gini katsayısına göre gelir dağılımında iyileşme, yoksulluk oranında azalma ve devletin sosyal transfer harcamalarında artış dikkat çekmektedir. Bu olumlu gelişmeler yanında 2008-2009 ekonomik krizinin etkileri ile yeni katılan ülkelerde konjonktürel işsizliğin yükselerek kriz öncesindeki seviyesinin neredeyse iki katına çıktığı dikkat çekmektedir.

Bu çalışmada, doğuya genişleme sonrasında AB içinde, EU-15 ve EU-12 ülkelerinde, burada ele alınan başlıca iktisadi ve sosyal göstergeler açısından birbirinden ayrılan ve tersine eğilimler tespit edilmiştir. Söz konusu eğilimlerin gelecek on yılda da sürmesi halinde; belirli kayıtlar⁸ altında AB içinde doğuya genişleme sonrasında yeni katılan ülkelerle EU-15 ülkeleri arasında *statik bir yakınsamanın* gerçekleşmesi beklenebilir. Diğer taraftan, EU-15 ülkelerinde son ekonomik kriz öncesindeki yukarıda aktarılan olumsuz gelişmelere, 2008-2009 krizinin etkileri ve özellikle EU-15 içindeki Güney Avrupa ülkelerin ağırlaşan kamu maliyesi ve finansal sorunları eklendiğinde, gelecek yılların özellikle Merkez Avrupa açısından iktisadi, sosyal ve siyasal açılardan son derece sıkıntılı yıllar olması kuvvetle muhtemeldir.

⁸ Veri tablolarında da görüldüğü gibi AB'nin resmi istatistikleri çoğu göstergede hala 2008-2009 krizi öncesi durumu yansıtmaktadır. Dolayısıyla bu veriler üzerinde krizin nasıl etki yaptığı henüz tespit edilememektedir. Ayrıca bazı göstergelerde mevcut ampirik olanaklar nedeniyle gözlem aralığı oldukça sınırlı kalmaktadır.

Kaynakça

Avrupa Birliđi Resmi İnternet Sitesi, www.europa.eu.int

BOHLE, Dorothee “Neoliberal Hegemony, Transnational Capital and The Terms of The EU’s Eastward Expansion”, **Capital& Class**, Spring 2006, <http://findarticles.com>

CROWLEY, Stephen **East European Labor and The Challenge to Europe’s ‘Social Model’**, 2006, www.allacademic.com

EUROSTAT Home

<http://epp.eurostat.ec.europa.eu/portal/page/portal/eurostat/home/>

IBRYAMOVA, Nuray V. **Why Enlarge? The Power, Interest, Norms in the European Union’s Decision to Enlarge Eastward**, 2005, www.allacademic.com

LINDSTROM, Nicole **Constructing Services In The Enlarged EU: A Race To The Bottom or The Emergence of Transnational Political Conflict?**, 2008, www.allacademic.com

OECD:http://www.oecd.org/document/0,3746,en_2649_201185_46462759_1_1_1_1,00.html

PETERS, Mike “Bilderberg Grubu ve Avrupa’nın Birleşmesi Projesi”, **AB Türkiye - Gerçekler, Olasılıklar** (içinde), Yeni Hayat Kütüphanesi, 2003.

SEYİDOĞLU, Halil **Uluslararası İktisat Teori, Politika ve Uygulama**, Güzem Can Yayınları, 2003.

Ekler

Ek Tablo 1: Avrupa Birliğinde Sanayi ve Hizmet Sektörlerinde Ortalama Gelirler (Brüt, yıllık, Avro)

Ülkeler / Yıllar	2004	2005	2006	2004–2006 Artış Oranı
EU–15	34532,7	35484,9	36123,1	%4,6
Estonya	-	-	-	-
Letonya	3805,8	4246	5210,9	%36,9
Litvanya	-	-	-	-
Polonya	6230,3	6269,9	8177,9	%31,3
Slovakya	5706,1	6373,6	7039,6	%23,4
Slovenya	-	-	-	-
Macaristan	7119,1	7797,8	7865,5	%10,5
Malta	14115,7	14706,4	15278	%8,2
Güney Kıbrıs Rum Kesimi	19290,2	20548,5	21310,2	%10,5
Çek Cumhuriyeti	6568,9	7404,5	8284,4	%26,1
Bulgaristan	1784,2	1977,7	2195	%23
Romanya	2414,2	3155	3713,2	%53,8
EU–9	7448,3	8053,3	8786,1	%18
EU–27	28226,1	29114,1	31302,1	%10,9

Kaynak: Eurostat

Ek Tablo 2: Kişi Başına Sosyal Koruma Harcaması (ECU/EURO)

Ülkeler / Yıllar	2004	2005	2006	2007	2008	2004–2008 Artış Oranı
EU–27	5548,7	5629,5	5698	5637	5762,3	%3,8
EU–15	7135,5	7255,3	7399,8	7364,7	7485,5	%4,9
Bulgaristan	220,4	370,1	390,4	416,4	491,6	%123
Çek Cumhuriyeti	1543,4	1718,7	1865,3	2013,8	2222,6	%44
Estonya	821,1	886,1	977,8	1092,1	1253,3	%52,6
Güney Kıbrıs Rum Kesimi	2811,2	2926,1	3014,6	3075,6	3184,1	%13,3
Letonya	550,6	572	665,2	713,6	752,1	%36,6

Litvanya	703,2	791,1	888,5	1078,1	1232	%75,2
Macaristan	1390,8	1529,4	1531,7	1617,4	1645,8	%18,3
Malta	1953,6	1987,1	2025,4	2095,3	2212,9	%13,3
Polonya	969,1	1115,1	1206,1	1261,1	1444,2	%49
Romanya	170,8	219,4	245,1	316,2	339,2	%98,6
Slovenya	2522,3	2575,1	2676,9	2670,8	2753,8	%9,2
Slovakya	874,1	924,4	1009,5	1187,8	1337,4	%53
EU-12	1210,9	1301,2	1374,7	1461,5	1572,4	%29,9

Kaynak: Eurostat

