

## Türkiye’de Kırsal Suç Araştırmaları: Sistemik Literatür Değerlendirmesi\*

### Rural Crime Studies in Turkey: A Systematic Literature Review

Talha ŞENOL<sup>1,2</sup> 

<sup>1</sup>Doktora Öğrencisi, İstanbul Üniversitesi, Sosyal Bilimler Enstitüsü Sosyoloji Anabilim Dalı, İstanbul, Türkiye

<sup>2</sup>Araştırma Görevlisi, Jandarma ve Sahil Güvenlik Akademisi, Güvenlik Bilimleri Fakültesi, Sosyal Bilimler Bölüm Başkanlığı, Ankara, Türkiye

#### ÖZ

Türkiye’de kırsal bölgeler üzerine yapılan suç araştırmaları genel suç araştırmaları içerisinde yeterince ele alınmamış ve ihmal edilen bir araştırma alanı olmuştur. Suçun daha yoğun olarak kentlerde görünür olması ve sosyal bilimlerin kent merkezli ortaya çıkması suç araştırmalarının kentleri ele alırken kırsaldaki suç olgusunu ihmal etmesine de zemin hazırlamıştır. Bununla birlikte kırsaldaki suç olgusu ve bu olguya çözümler üretilmesi gerekliliği bir gerçekliktir. Kırsala özgü kolluk kuvveti bulunan ülkemizde ise kırsal suç araştırmaları oldukça sınırlıdır. Bu çalışma ile birlikte oldukça sınırlı olan kırsal suç araştırmalarının sistemik olarak taranması ve bir literatür değerlendirmesi ortaya konulması hedeflenmiştir. Çalışmada Türkiye’de kırsal alanlar üzerine yapılmış suç araştırmalarına odaklanılmıştır. Belirlenmiş veri tabanları taranarak konu ile ilgili Türkçe ve İngilizce olarak kaleme alınmış makale, kitap, tez gibi her türlü araştırma taramaya dahil edilmiştir. Çalışmanın kırsal suç araştırmacılarına alanı daha net görebilmeleri, hangi çalışmalara daha fazla odaklanıldığı, daha çok hangi yöntemlerin kullanıldığı ve alanda ne tür boşlukların olduğu konularında fayda sağlayacağı varsayılmıştır. Çalışma sonuçlarına göre orman suçlarının fazlaca ele alındığı, kırsaldaki asayiş suçları çalışmalarında ise yavaş bir canlanma olduğu gözlemlenmiştir. Bunun yanında nicel araştırmaların alanda görece ağırlık gösterdiği, suçun nedenlerini anlamaya yönelik nitel tasarımlı araştırmalara daha fazla ihtiyaç duyulduğu değerlendirilmektedir.

#### ABSTRACT

Crime research on rural areas in Turkey has not been adequately addressed in general crime research and has become a neglected area of research. However, the phenomenon of crime in rural areas and the necessity of generating solutions to this phenomenon is a reality. This study aims to systematically review the very limited rural crime studies and present a literature review. This study focuses on crime studies in rural areas in Turkey. All kinds of research such as articles, books, and theses written in Turkish and English on the subject were included in scanning the determined databases. It is assumed that the study will benefit rural crime researchers in terms of seeing the field more clearly, which studies are more focussed, which methods are used more, and what kind of gaps are in the field. According to the results of the study, it was observed that forest crimes were studied extensively, and there was a slow increase in the studies of public order crimes in rural areas. In addition, it is interpreted that quantitative research is relatively dominant in the field and that more qualitative research on the causes of crime is needed.

**Anahtar Kelimeler:** Kırsal, kriminoloji, kırsal suç

**Keywords:** Rural, criminology, rural crime

#### EXTENDED ABSTRACT

Rural crime research, which focuses on crime and deviance in rural areas and communities, has been little addressed and mostly neglected within mainstream crime research (Donnermeyer, Scott and Barclay 2013). The prominence of cities as places where crime is more visible in the public sphere, the early sociological analyses being conducted in urban areas, and the consideration

\*Yazar Notu: Bu çalışmanın “Bulguların Nicel Analizi” kısmı özet halinde 29 Eylül 2023 tarihinde Ankara’da düzenlenen 3. Uluslararası Güvenlik (Kriminalistik ve Kriminoloji) Kongresi’nde sözel bildiri olarak sunulmuştur.

**Corresponding Author:** Talha Şenol **E-mail:** talhasenol@icloud.com

**Submitted:** 03.04.2024 • **Revision Requested:** 17.05.2024 • **Last Revision Received:** 21.05.2024 • **Accepted:** 23.05.2024



This article is licensed under a Creative Commons Attribution-NonCommercial 4.0 International License (CC BY-NC 4.0)

of crime as an issue needing urgent resolution in cities have led to a focus on urban-centred crime research within mainstream studies. Although this situation is quite natural and necessary, the focus on the city has also caused a negative situation that leaves rural crime research aside. However, crime also exists in rural areas and that it needs to be addressed through various researches and solutions must be produced. In the national literature, rural crime research is quite limited. This study aims to systematically review rural crime research and present a literature review.

A systematic literature review refers to the systematic use and evaluation of clearly expressed questions to identify, select, and evaluate relevant research (Moher, Liberati, Tetzlaff and Altman 2009). Although systematic literature reviews are mostly related to the field of health, they have also been used in social sciences in recent years and have achieved successful results (Dacombe, 2018).

This study focuses on crime research conducted in rural areas in Turkey. By scanning the designated databases, all types of research that could be obtained from databases, such as articles, books, and theses written in Turkish and English, were included in the scanning. In the studies, it was especially considered that rural areas and rural communities were the focus. This study aims to systematically review rural crime research, which has just begun to be addressed in national literature, and to provide a resource for researchers in this field. It is assumed that such studies will benefit rural crime researchers in terms of being able to see the field more clearly, which areas are more focussed on, which methods are used more, and what kind of gaps there are in the field. It is also thought that it will help new systematic literature reviews as rural crime research increases in the future.

For this purpose, 581 results were obtained as a result of scanning the keywords determined in the study in the determined databases between 01.05.2023 and 01.06.2023. Because of the application of the review and selection criteria, 89 studies were registered for further review. As a result of a detailed review, it was determined that 17 of these studies were duplicates and 30 of them were unrelated to rural crime or rural society. A final list was created and 42 studies were determined on which the rural crime literature would be reviewed.

When the literature is examined, there are 21 theses (4 of which are at doctoral level), 19 articles, 1 paper, and 1 book related to rural crime research. It can be observed that the number of studies on rural crimes has increased over the years. When topics related to rural crime research are examined, forest crimes, which can be considered among environmental crimes, and rural public order crimes take the lead. There are also studies that focus directly on a type of crime, such as blood feud.

The study concludes that rural crime research in Turkey is still in its infancy. Although studies on the phenomenon of crime in rural areas, through both forest and rural violence crimes, began in early periods, the field has not developed as expected despite increased research opportunities and data sources. It can be said that the transformation of rural and urban areas in Turkey has a great impact on this. As mentioned, although the studies started as early as the 60s, the migration from rural to urban areas, societal transformation, and the decrease in the impact of agriculture on the gross domestic product, especially after the 80s, paved the way for the concentration of interest in the city in social sciences and the neglect of studies on rural areas. However, there has been a revival in studies on rural crime, especially after 2010, but it should be noted that many points remain untouched for researchers planning to conduct studies in this field.

## GİRİŞ

İnsanlık tarihi kadar eski olan suç olgusu tarihin her döneminde üzerine düşünülen ve çözümler üretilmeye çalışılan bir konu olmuştur. Antik dönem ve orta çağ filozofları, Müslüman ve Hristiyan düşünürler, din adamları suçun tanımlarına, sebeplerine ve önlenmesine yönelik çeşitli fikirler ileri sürmüşlerdir. Modern öncesi dönemde bireylerin gösterdikleri tutumların suç olup olmaması ve nedenlerine yönelik açıklamalar daha çok dini ve metafizik temelli olmuştur. Bununla beraber bugün anladığımız anlamıyla suç üzerine fikirlerin kökenleri Aydınlanma Düşüncesine dayanmaktadır. Aydınlanma Düşüncesi ile birlikte suçlular rasyonel hesaplamalar ile suç fiiline karar veren, özgür iradeleri ile suç işleyen kimseler olarak tanımlanmış ve suça karşı cezaların caydırıcı olması gerektiği düşünülmüştür. Bu dönem ile birlikte ortaya çıkan ve sonrasında gelişen fikirler suça yönelik araştırmaların da bilimsel yöntemler ile ele alınmasına zemin hazırlamış ve kriminoloji biliminin doğuşu gerçekleştirmiştir. Başlangıçta biyoloji kökenli çalışmaların yoğun olduğu kriminoloji biliminde zamanla diğer bilimsel yaklaşım metotları da ağırlık kazanmıştır. Bunlardan biri olan sosyolojik bakış açısı erken dönem sosyolojik çalışmalar ile birlikte toplumların neden suç diye bir olguyu tanımladıkları, ahlaki olarak doğru olan ile yanlış olan arasında bir ayrımı neden yaptıkları gibi düşünceler ile ortaya çıkmıştır. Sosyolojik bakış açısında suç olgusunun bir toplumda bulunmasının normalliği ve işlevselliği, suçun tanımlanmasının sınıf temelli bir olgu olduğu, toplumdaki gerilim, anomi gibi kavramlarla ilişkili olduğu, şehir hayatının özellikleri ile oldukça bağlantılı olduğu, sosyal hayatta diğer tüm tutumlar gibi öğrenilen bir tutum olduğu ve sosyal kontrol ile engellenebileceği şeklinde çeşitli açıklamalar getirilmiş ve bunlarla bağlantılı farklı teoriler geliştirilmiştir (Carrabine, Cox, Lee, Plummer ve South, 2009).

Kırsal alanlar ve kırsal topluluklardaki suç ve sapma olgusuna odaklanan kırsal suç araştırmaları yukarıda kısaca tarihi özeti verilen suç araştırmalarının içerisinde oldukça az ele alınmış, çoğunlukla ihmal edilmiştir (Donnermeyer ve ark., 2013). Suçun kamusal alanda daha fazla görüldüğü yer olarak kentlerin öne çıkması, bu konuya yönelik ilk sosyolojik çözümler kentlerde yapılması ve kentlerde acil çözülmesi gereken bir konu olarak tanımlanması gibi sebeplerle kent merkezli suç araştırmaları ana akım suç araştırmalarını oluşturmuştur. Bu durum oldukça doğal ve gerekli olmakla birlikte kent üzerindeki bu odaklanma kırsala yönelik suç araştırmalarını kenarda bıraktıran olumsuz bir duruma da sebebiyet vermiştir. Bununla beraber kırsalda da suçun var olduğu, çeşitli araştırmalar ile ele alınması ve çözüm üretilmesi gerektiği de günümüzde göz ardı edilemeyecek bir gerçekliktir. Gerek resmi suç istatistikleri gerekse medyaya yansıyan kırsal suç haberleri bu tür bir ihtiyacın olduğunu göstermektedir. Tarımın milli gelirden görece önemli bir yer tuttuğu ve kırsala özgü kolluk kuvveti bulunan ülkemizde ise kırsal suç araştırmaları oldukça sınırlıdır.

Bu çalışma ile birlikte oldukça sınırlı olan kırsal suç araştırmalarının sistemantik olarak taranması ve bir literatür değerlendirmesinin ortaya konulması hedeflenmiştir. Sistemantik literatür taraması konu ile ilişkili araştırmaları tanımlamak, seçmek ve değerlendirmek için net olarak formüle edilmiş soruların sistemli şekilde kullanılması ve bu şekilde değerlendirilmesini ifade eder (Moher ve ark., 2009). Sistemantik literatür taramaları daha çok sağlık alanı ile ilişkili olmakla birlikte son yıllarda sosyal bilimlerde de kullanılır ve başarılı sonuçlar alınır hale gelmiştir (Dacombe, 2018). Sistemantik literatür taramasının diğer literatür tarama yöntemleri ile karşılaştırıldığında önemli avantajlarından biri (çalışmalara) ön yargılı yaklaşımı en aza indirmesi ve güvenilir sonuçlar sağlamasıdır. Ayrıca sistemantik literatür taraması daha tutarlı sonuçlar üretir ve sonuçların başkaları tarafından tekrar edilmesine olanak sağlayarak genellenebilirliği artırır (Ceccato & Abraham, 2022).

Bu çalışmada Türkiye’de kırsal alanlar üzerine yapılmış suç araştırmalarına odaklanılmıştır. Belirlenmiş veri tabanları taranarak Türkçe ve İngilizce kaleme alınmış makale, kitap, tez gibi veri tabanlarından elde edilebilecek olan her türlü araştırma taramaya dahil edilmiştir. Çalışmalarda özellikle kırsal alanların ve kırsal toplulukların ele alınması ölçütü dikkate alınmıştır. Bununla beraber özellikle kırsal kökenlere sahip olarak ele alınabilecek ancak yapılan araştırmada doğrudan kırsal alanların ve toplulukların belirtilmediği kız kaçırma, kaçakçılık, kan davası gibi konular dahil edilme kriterleri ile uyuşmaması durumunda dışarıda bırakılmıştır. Örneğin orman suçlarının ceza hukuku açısından incelenmesini ele alan bir çalışma kırsal bölgeler ile kentsel bölgelerdeki ormanları da içeriyor olmasına rağmen araştırmaya dahil edilirken orman halk ilişkisini sadece Amasya şehir merkezinde yapılan bir anket çalışması üzerinden ele alan çalışma araştırmaya dahil edilmemiştir.

Yapılan bu çalışma ile birlikte ülkemizde henüz yeni yeni ele alınmaya başlanılan kırsal suç araştırmalarının sistemantik olarak derlenmesi ve bu alandaki araştırmacılara kaynak oluşturması amaçlanmıştır. Bu tür bir çalışmanın kırsal suç araştırmacılarına alanı daha net görebilmeleri, hangi alanlara daha fazla odaklanıldığı, daha çok hangi yöntemlerin kullanıldığı ve alanda ne tür boşlukların olduğu konularında fayda sağlayacağı varsayılmıştır. Ayrıca ilerleyen süreçte kırsal suç araştırmalarının artması ile birlikte yeni yapılacak sistemantik literatür değerlendirmelerine de yardımcı olacağı düşünülmektedir. Diğer taraftan kırsal üzerine politika geliştirme ve kolluk konularında sorumlu mercilerin bu tür çalışmalardan kırsalın suç durumunu daha genel bir çerçevede görebileceği ve böylece hem politika geliştirmede hem de önleyici kolluk faaliyetlerinde fayda sağlanabileceği değerlendirilmektedir.

## TANIMLAR VE ARAŞTIRMA SORULARI

Türkiye kırsal alanlarında suç olgusuna yönelik yapılmış araştırmaları inceleyen çalışmanın bu bölümünde araştırmanın sınırlarının belirlenmesinde kullanılan kavramların hangi anlamlarda ele alındığı kısaca açıklanmaya çalışılmıştır. Tanımlar çalışmalarının genelinde kullanıldığı şekli ile ele alınmıştır. Bununla beraber tanımların çalışmalara göre farklılık gösterdiği de görülebilir.

### *Kırsal Alanlar – Kırsal Mekanlar*

Kırsal alanlar üzerine tanımlar literatürde çeşitlilik göstermektedir. Uluslararası literatürde kırsal alan üzerine ortak bir tanım bulunmamaktadır. Bunda kırsalın sahip olduğu nüfus, kent ile olan farklılıklar gibi konularda çeşitlilik etkili olmaktadır. Bazı çalışmalarda kırsal kent ile olan farklılıklarına, kente olan uzaklığına veya sahip olunan fırsatlara yönelik açıklanırken bazı çalışmalarda toplumsal yapı öne çıkarılarak tanımlamalar yapılmıştır. Ulusal literatürde de benzer şekilde ortak bir tanım bulunmamaktadır. Türkiye'nin kendine özgü kırsal ve kentsel gelişim serüveni, fazla ve yoğun nüfus ile kırsal sayılmayacak ancak bir kentin sahip olması gereken tüm özelliklere de sahip olmayan yerleşim alanlarını ortaya çıkarmış, günümüzde kır ve kentin uluslararası literatürdeki kriterlerden farklı şekilde değerlendirilmesi gerekliliğini de beraberinde getirmiştir. Farklı kentleşme ve kırsal gelişim sürecinin yanında 2012 yılında kabul edilen 6360 sayılı kanundaki değişiklik ile birlikte büyükşehirler içerisinde bulunan köyler idari olarak kentsel mahalle statüsüne alınmış, bu durum hali hazırdaki tanımlanması zor kır-kent ayrımını daha da karmaşık hale getirmiştir. Ayrıca resmîyette köyün; cami, mektep, otlak, yaylak, baltalık gibi orta malları bulunan ve toplu veya dağınık evlerde oturan insanların bağ ve bahçe ve tarlalarıyla birlikte teşkil ettikleri, nüfusu iki binden az olan yerleşim birimi olarak tanımlandığı 1924 yılına ait Köy Kanunu ile TÜİK'in 20.000 nüfus üzeri yerleşim yerlerini kent olarak kabul ettiği, 2013 sonrasında idari olarak il ve ilçe merkezleri ile büyükşehirlerin tamamı dışında kalan yerleri kırsal olarak kabul ettiği kır-kent ayrımları (yeterli olmadıkları belirtilmekle birlikte) kırsal alanların tanımlanmasında kullanılmıştır.<sup>1</sup> Bununla beraber orman suçları dışındaki diğer çalışmaların büyük çoğunluğu kırsal kolluk kuvveti olan Jandarma'nın verilerini temel almışlardır.

### *Kırsal Topluluklar*

Kırsal alanların tanımında bulunan ihtilaflar ile benzerlik göstermekle beraber kırsal toplulukların tanımının yapılması görece daha kolay olmaktadır. Özellikle toplum bilimleri bakış açısından kırsal topluluklar erken dönemlerden itibaren tanımlanmaya başlamıştır. Tönnies'in cemaat ve cemiyet ayrımı, Redfield'in folk toplumu ve kent toplumu ayrımı, Durkheim'in organik toplum ve mekanik toplum ayrımı kırsal toplulukları tanımlamada kırsal alanlara nazaran daha çerçevesi belli tanımlamaların ortaya konulmasına imkân sağlamaktadır (Özensel, 2021, s. 46). Literatürdeki çalışmalarda kırsal alanlar ile kırsal toplumlar ayrımına fazla gidilmemiş olmakla beraber özellikle kan davası ve töre cinayetini konu alan çalışmalar kırsal topluluklar üzerinden tanımlama yapmışlardır.

### *Kırsal Suç*

Temelde bir davranışın yasalara aykırılık teşkil etmesi olarak tanımlanabilecek suçlu davranış, işlenme biçimine, yöntemine, işlenme amacına, mağduruna, işlendiği bölgeye göre çeşitli türlere ayrılabilir. Bu bağlamda kırsal suçlar bir suç davranışının kırsal bölgelerde işlendiğini ifade eder. Genel anlamda kırsal suç kırsal alanlarda meydana gelen hırsızlık, şiddet, yaralama gibi genel suçların yanında kırsala özgü olan tarım suçları, orman suçları, hayvan ve tarım aletleri hırsızlığı gibi suçları ifade etmektedir (Ceccato & Abraham, 2022). Literatürde ise kırsal suçlar genel olarak Jandarma resmi verilerinde tanımlandığı ve tasnif edildiği şekli ile kullanılmışlardır.

### *Araştırma Soruları*

Çalışmada temel olarak aşağıdaki sorulara cevap aranmıştır;

- Türkiye'de kırsal bölgeler üzerine yapılan suç araştırmalarının kapsamı nedir?
- Kırsal suç olgusunu açıklamak için hangi teorik modeller kullanılmıştır?
- Kırsal suç araştırmalarında en çok ele alınan suç temaları hangileridir?

Bunun yanında literatürün taranması ile ortaya çıkan sonuçların nicel analizi kısmında aşağıdaki sorulara cevap aranmıştır;

<sup>1</sup> TÜİK 2022 yılı itibarıyla Avrupa İstatistik Ofisi tarafından geliştirilen Kentleşme Derecesi'ni (Degree of Urbanisation-DEGURBA) esas aldığı ve veri kaynağı olarak Mekansal Adres Kayıt Sistemi (MAKS) ve Adrese Dayalı Nüfus Kayıt Sistemi'ni (ADNKS) kullandığı "yoğun kent, orta yoğun kent ve kır" şeklinde yeni bir kır-kent sınıflaması oluşturmuştur.

- Kırsal suç araştırmalarında hangi türde yayınlar yapılmıştır?
- Kırsal suç araştırmalarında en çok hangi yöntemler kullanılmıştır?
- Kırsal suç araştırmalarına yönelik yayınların yıllara göre durumu nasıldır?

## YÖNTEM

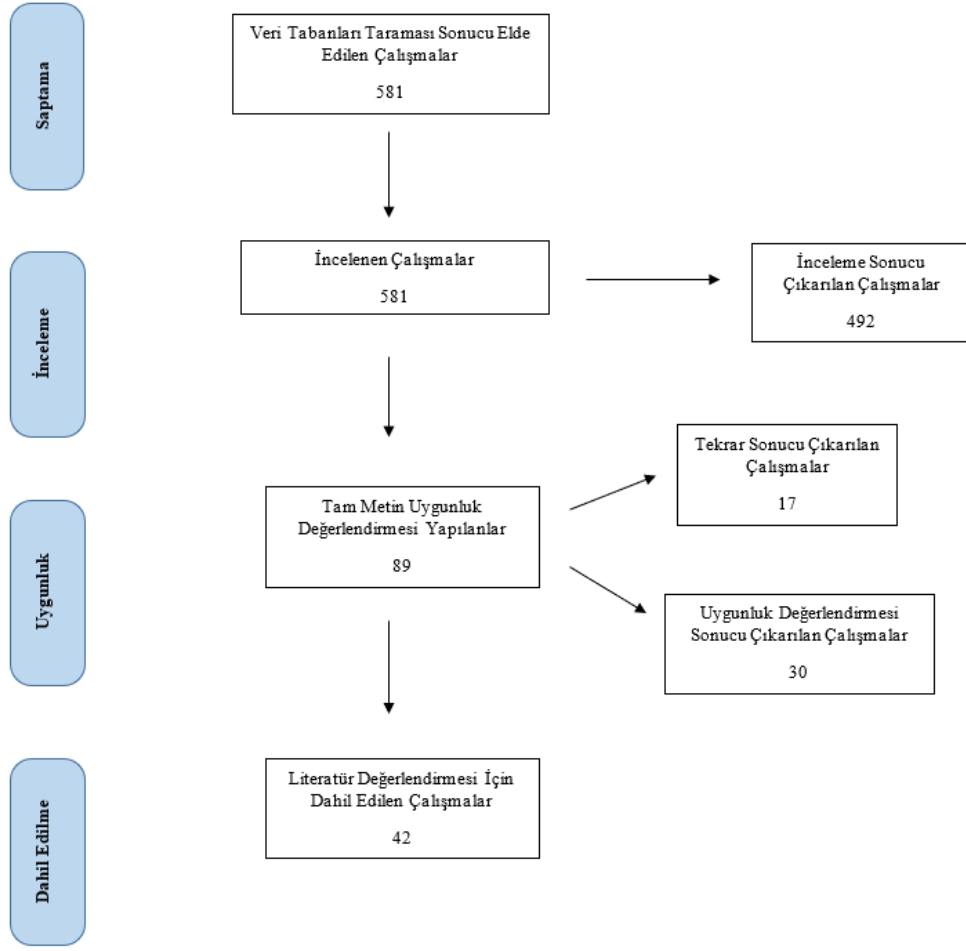
Türkiye’de kırsal suç araştırmaları literatürünü değerlendirmeyi amaçlayan bu çalışmada hem literatür değerlendirmesine dahil edilecek çalışmaların seçiminde olabildiğince objektif olunması hem de sonraki araştırmacılar tarafından eksik veya yanlış görülen tarafların tamamlanarak tekrarlanabilmesi amacıyla sistematik literatür değerlendirmesi yöntemi kullanılmıştır. Sistematik literatür değerlendirmesi geniş bilgi yığınlarından anlam çıkarma metodu ve hangi çalışmalar yapıldı, hangileri yapılmadı gibi sorulara cevap vermeye katkı sağlayan bir araçtır. Bir alandaki çalışmaların haritasını çıkarmak ve ilişkili çalışmaların az veya olmadığı alanlar ile yeni çalışmaların ihtiyaç duyulduğu alanları belirlemeye yarar (Petticrew & Roberts, 2006). Buradaki amaç belirli bir konu ile ilgili literatür hakkında kapsamlı bir çerçeve vermektir. Sistematik literatür değerlendirmesinde öncelikle araştırma soruları tanımlanmalı ve ilişkili ve ilişkisiz sonuçları belirlemek için kriterler belirlenmelidir. Daha sonra belirlenen protokol ile ilk aşama tarama yapılmalıdır. Bu ham veri genellikle internet taramaları sonucu seçilen konu ile ilgili çalışmaları içerir. Sonraki adımda veri daha detaylı incelenerek dahil edilme kriterlerine göre değerlendirilir ve son adımda yorumlanacak çalışmalar ortaya çıkar. Son adımda bu çalışmalar genellikle istatistik ve tablolar ile analiz edilir ve karşılaştırmalar yapılır (Ceccato & Abraham, 2022).

Bu çalışmada her bir veri tabanında, yapılan ön tarama sonrası literatürde fazlaca kullanıldığı tespit edilen anahtar kelimeler ve dahil edilme kriterleri ile birlikte ulusal literatürü içeren veri tabanları taranmıştır (*Tablo 1*). Makaleler için DergiPark, TRDizin ve Google Akademik veri tabanları taranırken tezler için ise YÖK Tez Merkezi (Yöktez) veri tabanı taranmıştır. Ayrıca Google Akademik veri tabanında makale dışı kitap, bildiri özeti gibi diğer çalışma türlerinin de taraması gerçekleştirilmiştir.

**Tablo 1.** Anahtar kelimeler ve taranan veri tabanları ile ortaya çıkan çalışma sayıları

Veri Tabanı	Anahtar Kelimeler	Sonuçlar
Dergipark	[kırsal AND suç] [title: "suç" AND abstract: "orman"] [abstract: "suç" AND title: "orman"] [title: "kan davası" OR abstract: "kan davası"] [title: "rural crime" OR abstract: "rural crime" OR keywords: "rural crime"]	78
TRDizin	[abstract:((kırsal AND suç))] [abstract:("kan davası")] [title:((orman)) abstract:((suç))] ["rural crime"]	38
Google Akademik	["kırsal suç"] ["kan davası" AND "kırsal OR köy" AND "Anadolu OR Trakya OR Türkiye" -"medya" -"destan" - "roman" -"göç" -"film"] ["orman suçları" AND "Anadolu OR Trakya OR Türkiye" -"medya" -"roman" - "göç" -"film"] ["rural crime" AND "rural Turkey"]	382
Yöktez	["kırsal suç"] ["kan davası"] ["orman suç"]	83
Toplam		581

Veri tabanlarının taranması ve raporlaştırılmasında PRISMA akışı kullanılmıştır (*Grafik 1*). Bu akışa göre öncelikle literatür taranır ve sonuçlar kayda alınır. Kayda alınan bu sonuçlar gözden geçirilir ve seçim kriterleri uygulanır. Elde edilen bulgular detaylı tam metin değerlendirilmesine tâbi tutulur ve tekrardan bazı çalışmalar nedenleri ile birlikte dışarıda bırakılır. Tüm bu aşamalar sonucunda elde kalan çalışmalar nitel (sistematik literatür) veya nicel (meta analiz) olarak yorumlanır (Moher ve ark., 2009).



**Grafik 1.** Literatür taraması uygulanırken (Moher ve ark., 2009)'den uyarlanmış metodolojik adımlar

Bu akış doğrultusunda anahtar kelimelerin 01.05.2023 - 01.06.2023 tarihleri arasında belirlenen veri tabanlarında taranması sonucu 581 sonuç ortaya çıkmıştır. Gözden geçirme ve seçim kriterlerinin uygulanması sonucu 89 çalışma daha detaylı şekilde incelenmek üzere kayıt altına alınmıştır. Detaylı inceleme sonucu bu çalışmalardan 17 tanesinin tekrar ve 30 tanesinin kırsal suç veya kırsal toplum ile ilişkisiz olduğu tespit edilerek nihai liste oluşturulmuş ve üzerinden kırsal suç literatürünün değerlendirileceği 42 çalışma belirlenmiştir.

Grafik 1'de verilen tarama aşamalarında aşağıda belirtilen kriterlere uyan çalışmalar dahil edilmiştir.

#### *Saptama*

- Başlığında ve/veya özetinde anahtar kelimelerden birinin geçtiği çalışmalar
- Türkçe veya İngilizce olarak yazılan çalışmalar

#### *İnceleme*

- Kırsal olarak tanımlanmış bir bölgenin ya da bölgelerin ele alındığı çalışmalar
- Türkiye sınırları içerisinde bir bölgenin incelendiği çalışmalar

#### *Uygunluk*

- İçeriğinde kırsal bölgelerdeki toplumsal yapı ile ilişkili olarak suç olgusunun ele alındığı çalışmalar

Tarama sırasında tezden üretilmiş makaleler tez ile aynı verileri kullanması ve ek veri kullanmaması durumunda aynı çalışma olarak kabul edilmişler ve bu çalışmalarda tezler tekrarlanan çalışma olarak kabul edilip nihai listeye dahil edilmemişlerdir.

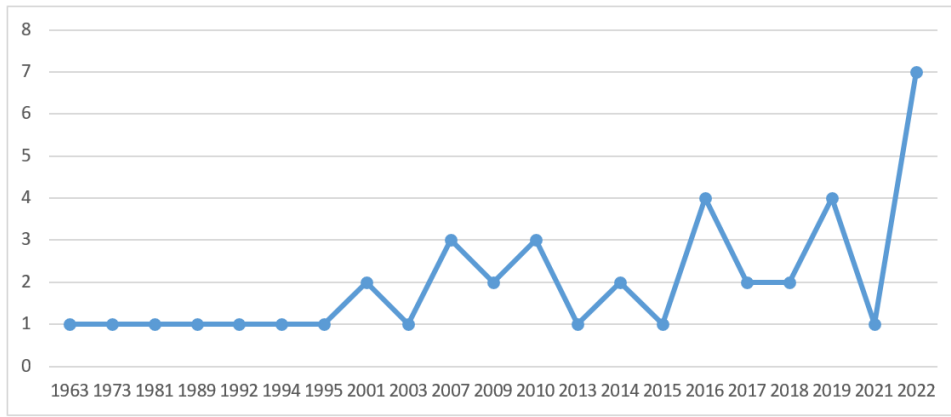
## BULGULAR

### 1. Bulguların Nicel Analizi

Literatür incelendiğinde kırsal suç araştırmaları ile ilgili 4’ü doktora düzeyinde olmak üzere 21 tez, 19 makale, 1 bildiri ve 1 de kitap bulunmaktadır.

Kırsal suçlara yönelik çalışmaların yıllar içerisinde artış gösterdiği gözlemlenebilir (*Grafik 2*). Erken dönemde daha çok kırsalda şiddet (kan davaları) ve orman suçları üzerine çalışmaları görmek mümkün iken özellikle 2010 sonrası kırsala ait asayiş suçları ile ilgili resmi istatistikler üzerinden çalışmaların yayınlandığı görülmektedir. Bu tarihten sonra kan davaları üzerine çalışmalar daha az iken orman araştırmaları ve genel kırsal suç örüntüleri üzerine araştırmalar artış göstermiştir. Grafik 2’de görüldüğü üzere kırsal suç araştırmalarında genel bir artış trendi ile birlikte özellikle 2022 yılında önemli bir artış gözlemlenmektedir.

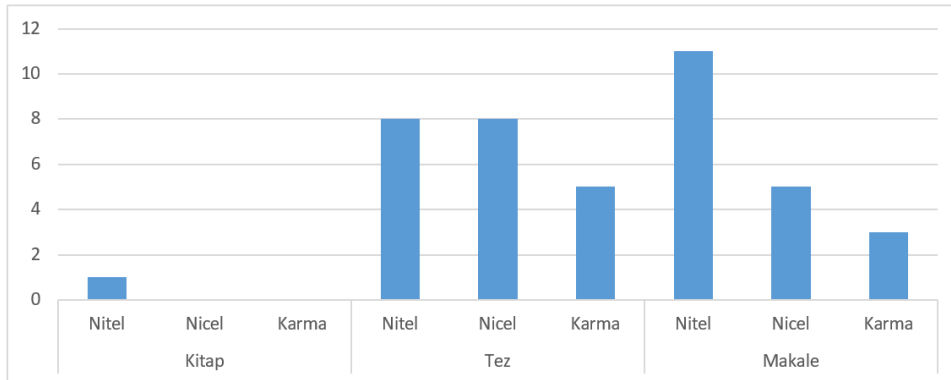
Kırsal suç araştırmaları ile ilgili konular incelendiğinde daha çok çevre suçları içerisinde ele alınabilecek orman suçları ve kırsala ait asayiş suçları başı çekmektedir. Bununla birlikte kan davası gibi doğrudan bir suç türüne odaklanan çalışmalar da bulunmaktadır.



**Grafik 2.** Yıllara Göre Yapılan Kırsal Suç Araştırmaları Sayısı

Literatür gözden geçirildiğinde özellikle coğrafya alanında fazlaca çalışma yapıldığı görülebilir. Özeldde suç coğrafyası ve orman suçları üzerine fazlaca çalışılmıştır. Bu alanların arkasından az olmakla birlikte daha toplumsal ve kültürel açılardan ele alınan sosyoloji alanında çalışmalar bulunmaktadır. Yine orman suçları üzerinde az sayıda hukuk alanından da çalışmalar yapılmıştır.

Çalışmaların yöntemleri ele alındığında nitel çalışmalarda bir ağırlık olduğu ve özellikle makale türü çalışmalarda daha fazla kullanıldığı görülmektedir. Tez türü çalışmalarda ise nitel ve nicel araştırma yöntemlerinin aynı oranda kullanıldığı görülebilir (*Grafik 3*).

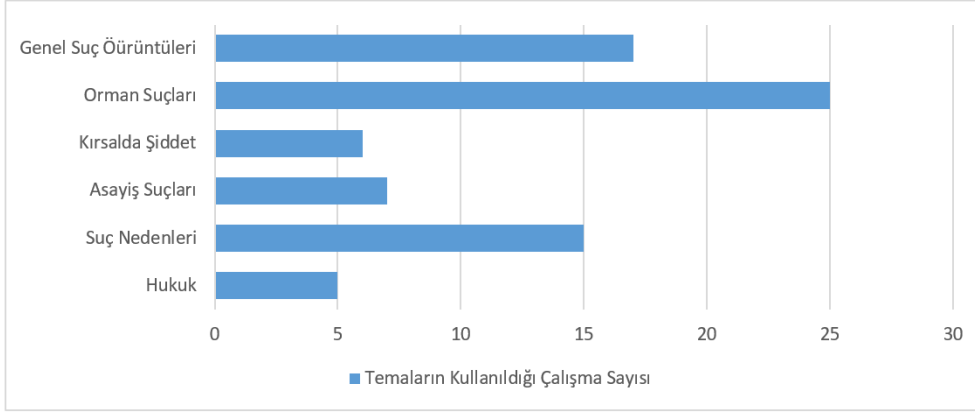


**Grafik 3.** Türlerine ve Yöntemlerine Göre Çalışmaların Durumu

Nitel yöntemli çalışmalarda resmi suç verilerinin doküman analizi ile yorumlanması daha çok kullanılırken az sayıda mülakat yöntemi içeren çalışmalar da bulunmaktadır. Nicel yöntemli çalışmalarda ise resmi suç verileri ve yapılan kapalı uçlu anket analizleri en çok kullanılan veri kaynaklarıdır.

## 2. Araştırma Temalarına Göre Değerlendirme

Tarama sonucunda elde edilen çalışmaların çeşitli temalar altında incelenebilmesi amacıyla her çalışmaya içerdiği konular ile ilgili iki tema verilmiştir (*Grafik 4*). Bu sonuçlara göre çalışmaların %57'sini orman suçları oluşturmaktadır. Orman suçlarını %43 ile genel suç örüntülerinin incelendiği çalışmalar almaktadır. Yine çalışmaların %36'sı suçun nedenlerini, %17'si genel asayiş suçlarını, %16'sı ise özel olarak kırsalda şiddet konularını ele almışlardır. Başlıca temaların yanında daha az ele alınan konular ise hukuk (n=5), ekonomi (n=1) ve hırsızlıktır (n=3).



**Grafik 4.** Araştırmalarda kullanılan temalar ve kullanıldıkları çalışma sayıları

### 2.1. Orman Suçları

Türkiye'de kırsal suç araştırmalarının yarısından fazlasını orman suçları üzerine yapılan çalışmalar oluşturmaktadır. Bu çalışmada orman suçları üzerine yapılan çalışmaların tamamı alınmamış başlangıçta belirtilen kriterlere uyanlar çalışmaya dahil edilmişlerdir. Bununla beraber orman suçlarının kırsal bölgelerde yaşayan topluluklar ile ilişkili olan örnekleri dahi diğer kırsal suç araştırmalarından fazladır. Literatürün gelişimi gözden geçirildiğinde yukarıda bahsi geçen ölçütlere uymak kaydıyla 1963 yılı gibi erken bir dönemde başlayan orman suçları üzerine araştırmalar özellikle 2017 sonrası ciddi bir artış göstermiştir. Bu durumun orman suçlarının 2015 yılından itibaren tekrar artışa geçmesi ile bir ilişkisi kurulabileceği gibi orman fakültelerinin geleneği ve konuya ağırlık vermeleri de sebep olmuş olabilir.

Orman suçları, literatürde orman varlığının geleceğini tehdit eden düzenli ve devamlı faydalanmayı ihlal eden, dolayısıyla bu milli serveti tehlikeye sokan bütün fiiller olarak mütalaa edilmiştir (Borazan Görücü, 2017). Bununla beraber bazı çalışmalar bazı özel orman suçu tiplerine eğilmişler ve tanımları buna göre yapmışlardır. Örneğin orman işgal ve faydalanma suçu kanundaki şekliyle bina inşa etmek, ağıl inşa etmek, tarla açmak, işlemek, ormanda ekim yapmak, hayvanların barınmasına mahsus yerler yapmak, orman içinde yerleşmek şeklinde tanımlanmıştır (Elvan, 2009). Yine orman kaçakçılığı suçu kaçak mal olarak nitelendirilme orman emvalinin bulundurulması, taşınması, kullanılması, biçilmesi, işlenmesi, kabul edilmesi, elden çıkarılması ve satın alınması ile ticaretinin yapılması olarak tanımlanmıştır (Koyuncu, 2010).

Orman suçları üzerine araştırmalar oldukça erken dönemde suçların nedenleri, çeşitleri ve çözüm önerilerini ele almakla başlamıştır (Özdönmez, 1963). Buna göre orman suçlarının nedenleri çok çeşitli bir yelpazeye sahiptir. Ekonomik, psikolojik, sosyal, kültürel ve hukuki sebeplerle orman suçları işlenmektedir (Elvan, 2009; Özdönmez, 1963). Bunun yanında bazı dönemlerde orman suçlarının af kanunları kapsamında olmaları ve politik sebeplerle tapu dağıtımları da literatürde orman suçlarını arttırıcı bir neden olarak görülmüştür (Elvan, 2009; Gümüş, 1989; Özdönmez, 1973). 1982 anayasası sonrası ise af kanunlarının orman suçlarını kapsamasına da sınırlarının muğlak bırakılması literatürde eleştirilmiştir (Dönmez, 2022).

Literatüre göre orman suçlarının en temel nedeni ekonomik sorunlardır (Borazan & Görücü, 2017; Dönmez, 2022; Gümüş, 1989, 1992; Onur, 2007; Şen & Ünal, 2003). Orman köylüsü olarak tanımlanan yerli insanlar, geliştirdikleri yerel kültür ve alışkanlıkların doğrultusunda geçmişten günümüze orman kaynaklarıyla iç içe yaşamışlar ve bu kaynaklardan geçimleri için faydalanmışlardır (Durkaya ve ark., 2017). Diğer taraftan orman köylüsünün sosyal, ekonomik ve eğitim açısından halkın en az gelişmiş kesimi oluşması (Bulut, 2018; Uzun, 2010), orman köylerinin büyük bir kısmının kentlerden uzak, dağlık ve ormanlık alanlarda kurulmuş olması ile birlikte sağlık, eğitim, iletişim ve ulaşım gibi hizmetlerden yeterince yararlanamamaları (Durkaya ve ark., 2017) ormanlardan yakacak odun, ev tamirati gibi ekonomik gerekçelerle faydalanmalarına sebep olmaktadır (Onur, 2007). Bu duruma bir örnek olarak Karadeniz bölgesinde baskın konut tipinin ahşap olması ve bunun sonuçları gösterilebilir. Evler geniş aile



yaşantısına uygun olarak büyük yapılmıştır. Konutların izolasyonunun oldukça zayıf olmasının yanında evlerin büyük kısmının tamirata ihtiyacı vardır (Şen & Ünal, 2003). Benzer şekilde orman suçlarından yasak açmacılık genellikle bahar aylarında, kaçak kesim ise genellikle kış aylarında artış göstermekte ve bu da tarım ve yakacak, tamirat gibi ekonomik nedenlerin orman suçlarında etkisi olduğunu göstermektedir (Dönmez, 2022; Şen & Ünal, 2003). Bununla beraber dünyada orman varlığı yüksek ülkelerdeki orman kaçakçılığı suçlarını ülkemiz ile karşılaştıran bir çalışmada Brezilya, Endonezya, Demokratik Kongo Cumhuriyeti gibi ülkelerde ormandan kaçakçılık suçlarının daha çok ticari kazanç sağlamak için yapıldığı ancak ülkemizde ise ihtiyacı karşılamak üzere yapıldığı ve çoğunlukla ormanın etrafında yaşayan orman köylüsü tarafından işlendiği değerlendirilmiştir (Çalışkan ve ark., 2022).

Çoğu ekonomik gerekçelere sahip ve farklı bölgelerde farklı yoğunluk göstermekle birlikte literatüre göre en çok işlenen orman suçları kaçak kesim, kullanma, bulundurma, otlatma (Gümüş, 1989; Şen & Ünal, 2003) tarla açma (Köseoğlu, 2019), orman yangını, nakil (Mercimek, 2019) şeklinde görülmekte ve mevsimlere göre değişiklik göstermektedir (Sürmen, 2022). Diğer taraftan ormanlarda işlenen suçlar erken dönemlerde halk ve orman ilişkisinin iyi olamamasına bağlanmıştır. Bu nedenle orman suçlarının azaltılmasının yolunun halk-orman-ormancılık ilişkilerinin iyileştirilmesine bağlı olduğu vurgulanmıştır. Özellikle orman köylüsünün eğitiminin önemine değinilmiş, bazı bölgelerde orman köylüsünün ağaçlandırma faaliyetlerine dahi karşı olması köylü ve ormancılık ilişkisinin iyi olmamasına bağlanmıştır (Gümüş, 1989, 1992; Onur, 2007; Sağlam, 1995).

Yine erken dönemde orman suçları ile ilgili kadastrо çalışmaları eksikliği de ele alınmıştır. Özellikle 2000 öncesi yapılan çalışmalarda orman kadastrо sınırlarını belirleme işinin hızlıca bitirilmemesi, köylülerin sınırı belli olmayan alanlarda kesim, açma gibi faaliyetlere girişmelerini ve bunun sonucunda suçlu duruma düşerek davalı haline gelmelerine değinilmiştir. Ayrıca kadastrо çalışmaları yapılırken orman görevlilerinin bölgede olmaları sebebiyle orman suçlarında belirgin azalmalar müşahade edilmiş ve etkin bir koruma örgütünün orman suçlarının azalmasında son derece önemli olduğu değerlendirilmiştir (Sağlam, 1995).

Orman suçlarında literatürde görülen bir diğer etken dağınık yerleşmenin, olumsuz arazi ve iklim koşullarının hem tarım ve hayvancılığı hem de kamu hizmetlerinden yararlanmayı olumsuz etkilemesi ile yoksunluğun ortaya çıkmasıdır (Gümüş, 1989; Uzun, 2010). Ayrıca orman işletmesi tarafından köylüye 15 sterlik bir odun verilmekle birlikte orman memurlarının azlığı nedeniyle bu faaliyet kışın ortalarını bulmaktadır. Ancak hem köylünün yıl içerisinde kullandığı odun miktarının 35-40 steri bulması hem de odun desteğinin geç vakte kalması (Onur, 2007; Şen & Ünal, 2003) orman köylülerinin yıl içerisinde kaçak kesime yönelmelerine sebep olmaktadır.

Orman suçlarının çoğunu işleyenler ormanın yanında veya içerisinde bulunan orman köylüleridir (Şen & Ünal, 2003). Hukuken orman köyü orman içi ve ormana bitişik köy, orman köylüsü ise; orman köyü nüfusuna kayıtlı olup, sürekli olarak bu köylerde oturan halk, olarak tanımlanmaktadır. Hukuksal tanımda orman köyü/köylüsü için belirleyici olan özellik yer ile ilişkilidir ve özel olarak da orman sayılan arazi ile uzaklık önemlidir. Dolayısıyla bu tanımlarda kültürel, toplumsal ve ekonomik bir ölçüt yoktur (Durkaya ve ark., 2017). Bununla beraber orman köylüsünün ormanı kullanımı kültürel bir altyapıya da sahiptir. Orman köylüleri doğumlarından itibaren içerisinde buldukları ormana yönelik davranışları sosyalleşme süreçleri içerisinde öğrenmekte ve bu davranışların bazıları yasalar nezdinde suç olarak görülse de içerisinde buldukları toplum tarafından hoş görülmekte hatta teşvik edilmektedir (Erbakıcı, 2007). Ormanı kullanan, yakacak, hammadde gibi faydalar sağlayan orman köylüsü pek çok durumda kaçak kesimi suç olarak görmemekte, kişisel kullanım için bir ayrıcalık beklemektedir (Çalışkan ve ark., 2022). Kaçakçılık bu tür yerlerde bir tür alışılmış kültürel yaşam biçimidir. Bazı bölgelerde orman köylüleri ormanın kendilerine ait olduğunu düşünmekte (Şen & Ünal, 2003) ve ormandan kaçak olarak faydalanmayı bırakmayacaklarını ifade etmektedirler (Yüksel ve ark., 2009). Yapılan bazı çalışmalarda bu kültürel etki ile birlikte hemen hemen tüm hane reislerinin Orman Kanunu’na muhalefetten ceza aldığı belirtilmektedir (Uzun, 2010).

Orman suçları resmi verilerin tutulmaya başladığı dönemden itibaren sürekli bir artış göstermiş 2000 yılından sonra ise orman suçlarında ciddi düşüşler yaşanmıştır; fakat 2015 yılından sonra orman suçlarının tekrar artmaya başladığı gözlemlenmiştir (Ayaz & Coşkun, 2021; Borazan & Görücü, 2017; Bulut, 2018; Çalışkan ve ark., 2022). 2000 yılından sonra köylerdeki nüfusun azalması ile birlikte ormanlar üzerindeki baskı da kısmen azalmıştır. Böylece ormanlardan daha az yakacak ve yapacak odun kullanılmaya başlanmış ve orman suçları ve işgal edilen alan miktarı yıllar geçtikçe azalıp ormanlık alanlarda önemli artışlar gözlenir olmuştur (Borazan & Görücü, 2017; Gürler, 2010; Kahyaoğlu ve ark., 2022). Ayrıca ağaca bağımlılığın azalması ve alternatif yakacakların kullanılması da kaçak kesimlerde azalmayı meydana getirmiştir (Erbakıcı, 2007). Diğer taraftan toplumun eğitim seviyesinin yükselmesi, ekonomik durumun iyileşmesi, çevre duyarlılığının artması, teknik personel sayısının artması, ikame ürünlerin kullanımının yaygınlaşması gibi sebepler de orman suçlarının azalmasında etkili olmuştur (Kahyaoğlu ve ark., 2022). Bununla beraber kırsal kesimde ormanlar lehine bir dönüşüm yaşanırken, madencilik, eğitim ve turizm amaçlı tahsisler, orman içi yerleşmeler, sanayileşme, yakacak odun temini ve rekreasyonel nedenlerle kentsel nüfusun farklı taleplerini tatmin etmek için yürütülen ormanların ormancılık dışı amaçlarla kullanımına yönelik çalışmalar, ülke orman varlığı üzerinde büyük tehlikeler oluşturmaktadır (Borazan & Görücü, 2017).

Orman suçları üzerine literatürün büyük kısmında orman suçlarının türleri, kapsamı ve nedenleri ortaya konulurken buna yönelik

çözüm önerileri de oldukça fazladır. En temelde orman suçlarına en büyük etki edecek olan çözümün ekonomik sorunların üstesinden gelmek olduğu ifade edilmiştir (Borazan & Görücü, 2017; Gümüş, 1989; Koyuncu, 2010; Onur, 2007). Ayrıca ormanların yönetilmesinde topluma rağmen yapılan uygulamaların yerini toplumla birlikte anlayışına bırakması ve orman-halk ilişkilerini bozan etmenlerin ortadan kaldırılması gerektiğine değinilmiştir (Durkaya ve ark., 2017; Onur, 2007; Sağlam, 1995; Uzun, 2010) Yapılan bazı çalışmalarda suçlara çözüm olarak köyün bulunduğu bölgede kalkındırılmasının mümkün olmadığı ve bu sebeple daha uygun bir bölgeye iskanının gerekliliğine değinilmiştir (Sağlam, 1995). Diğer bir önleme yöntemi ise hukuki düzenlemelerin daha verimli hale getirilmesidir (Güneş, 2001). Bunların yanında orman muhafaza memurlarının sayılarının artırılması (Sezgin & Gültekin, 2022), tarım ve hayvancılığın geliştirilemediği alanlarda arıcılık ve el sanatları gibi alternatif ekonomik geçim kaynaklarının geliştirilmesi (Gümüş, 1992), orman suçları ile ilgili yasak ve cezaların düzenlenmesi (Güneş, 2001), köylere kamu hizmetinin daha rahat götürülebilmesi için dağınık yerleşmelerin birleştirilmesi (Onur, 2007), koruma faaliyetlerine köy muhtarlıklarının ve halkın daha etkin katılımını özendirerek düzenlemeler yapılması, orman muhafaza memurlarının ücretlendirilmesi ve yaşam koşullarının iyileştirilmesi ve böylece yolsuzlukların önüne set çekilmesi (Koyuncu, 2010) altyapı sorunlarının azaltılması, orman işlerinde daha fazla orman köylülerinin istihdamı, çevreye yararlı ısınmayı sağlayan malzemelerin teşvik edilmesi (Borazan & Görücü, 2017) şeklinde geniş kapsamda çözüm önerileri bulunmaktadır.

## 2.2. Genel Suç Örüntüleri (Trendleri)

Kırsal suç araştırmalarında dikkat çeken bir diğer önemli ana tema kırsaldaki genel suç örüntülerini, trendlerini ele alan çalışmalardır. Bu çalışmalarda genel olarak kırsalda bulunan asayiş suçlarının mekân ve zaman üzerinden dağılımı incelenir. Bu ana tema içerisindeki çalışmalar inceledikleri suç türleri üzerinden alt temalara da ayrılabilir. Buna göre bazı çalışmalar genel asayiş suçları üzerine odaklanmışken bazıları da kırsaldaki şiddet suçları üzerine eğilmiştir.

### 2.2.1. Asayiş Suçları

Kırsal suç araştırmalarında genel suç örüntüleri içerisinde önemli kısmı genel asayiş suçları üzerine olan çalışmalar oluşturmaktadır. Bu konu ile ilgili çalışmalar özellikle 2010 sonrası artmıştır. Bu tür çalışmaların kapsamı incelendiğinde belirli bir bölge ve zamana ait resmi suç verilerinin kolluk güçlerinden alınarak yorumlandığı görülür. Çalışmalar genel olarak suç coğrafyası alanında yapılmıştır. Çoğunlukla kırsal kolluk kuvveti olan Jandarma Genel Komutanlığı'ndan alınan suç verileri coğrafi bilgi sistemleri programları ile haritalandırılmış ve suçun hangi zamanlarda ve hangi mekanlarda yoğunluk gösterdiği anlaşılmaya çalışılmıştır.

Literatürde kırsal alanlar üzerine tanım bütünlüğünün olmadığı görülmekle birlikte bu durum hemen her çalışmada belirtilmiştir. Sadece suç araştırmalarında değil diğer kırsala yönelik çalışmalarda da kırsal alanların tanımının çeşitlilik gösterdiği bilinmektedir (Yardımcı, 2023). Literatürde bazı çalışmalar kırsal alanları, ekonomik nitelikteki etkinliklerin ağırlıkla doğal kaynakların değerlendirilmesine dayandırıldığı, yüz yüze ilişkilerin göreceli olarak daha yaygın olduğu, yaşama kurallarının daha çok gelenek ve göreneklere göre biçimlendiği, teknik ve teknolojik gelişmeler ile ekonomik, toplumsal ve kültürel gelişmelerin daha yavaş veya gecikmeli olarak gerçekleştiği ortamlar (Yıltrık, 2010) şeklinde tanımlamışlar ancak hemen tüm çalışmalar verilerini jandarma sorumluluk sahası içerisinde gerçekleşen olaylar ile sınırlı tutmuşlardır (Atik, 2014; Madenüs, 2016a, 2016b; Madenüs & Şengül, 2019; Sarıtarla, 2016, 2022)

Çalışmalar incelendiğinde kişilere ve mala karşı suçlar olmak üzere evden, işyerinden hırsızlıklar, hayvan hırsızlığı ve çeşitli diğer hırsızlıklar, kasten yaralama, tehdit, mala zarar verme, gasp (Yıltrık, 2010), trafik kazası sonucu yaralama ve öldürme, kasten öldürme, konut dokunulmazlığı, cinsel suçlar ve kişiyi hürriyetinden yoksun bırakma (Sarıtarla, 2022), yasadışı uyuşturucu madde ekimi, dolandırıcılık, enerji ve nakil kablo hırsızlığı (Madenüs & Şengül, 2019), kız kaçırma, orman suçları (Temurçin & Yakar, 2013) gibi suçların ele alındığı görülür.

Çoğunlukla çalışmalar verilerdeki suçların zamana ve mekâna göre dağılımını incelemiştir. Bununla birlikte çalışmaların genel Türkiye kırsalını değil genellikle bir il merkez kırsalını ya da ilçe merkez kırsalını ele aldığını belirtmek gerekmektedir. Çalışmalar incelendiğinde asayiş olaylarının en düşük kış aylarında gerçekleştiği (Sarıtarla, 2016) en fazla haziran, temmuz ve ağustos aylarında yaşandığı görülmektedir (Sarıtarla, 2016, 2022; Yıltrık, 2010). Kabahat suçlarının mart, nisan aylarında, organize ve diğer suçların yaz mevsiminde, cinsel suçlar ve kişiyi hürriyetinden yoksun kılma suçlarının تنها dönemler olan kış aylarında, kaçakçılık ve bilişim suçlarının ise yılın farklı dönemlerinde yoğunluk gösterdiği bölgeler bulunmaktadır (Sarıtarla, 2022). Mala karşı ve bireye karşı suçların karşılaştırılması yapıldığında çalışma yapılan bölgelerin büyük kısmında bireye karşı suçların ağırlıklı kısmı oluşturduğu görülmektedir (Atik, 2014; Uluç & Taş, 2019; Yıltrık, 2010). Bu durumun Türkiye kırsalı geneli ile uyumlu olduğu kırsala ait resmi suç verilerinden anlaşılmaktadır.<sup>2</sup> Yine bazı bölgelerde suçların saatlere göre dağılımına

<sup>2</sup> Konu ile ilgili detaylı bilgi için Jandarma Genel Komutanlığı'nın sitesinde yayınladığı yıllık faaliyet raporlarına bakılabilir.

bakıldığında kasten yaralama, taksirle yaralama, tehdit, mala zarar verme ve kazalar gibi olaylar gündüz saatlerinde meydana gelirken, yüz kızartıcı olan hırsızlık, gasp, kasten öldürme gibi suçlar ise gece saatlerinde yoğun olarak işlenmiştir (Yılmaz, 2010).

Literatürde suçların dağılımının yanında nedenlerine yönelik bazı çıkarımlarda da bulunulmuştur. Buna göre rekreasyon alanları, yüksek hızlı tren inşaatı gibi suç fırsatının yüksek olduğu bölgeler, köylerdeki yaşlı nüfusun dolandırıcılığa açık olması (Karakaş & Sarıtarla, 2016), işsizlik (Uluç & Taş, 2019), kırsalda hakim olan sosyo-kültürel yapı (töre cinayetleri, kız kaçırma, kaçakçılık gibi), eski geniş aile yapısındaki değişim ve evlerin daha fazla süre ile boş kalması, maddi değeri yüksek tarım aletlerinin kullanımı, teknolojinin artması ile hırsızlık suçlarını kolaylaştırıcı etkenler (yol, araç gibi) (Madenüs, 2016a; Madenüs & Şengül, 2019), arazi anlaşmazlığı (Temurçin & Yakar, 2013), para ihtiyacı ve çaresizlik (Fidan, 2018), mevsim şartları (Karakaş & Sarıtarla, 2016), kırsalın genelinde bulunan tedbirsizlik (Madenüs, 2016b) gibi nedenlerin suç arttırıcı etkisi üzerinde durulmuştur. Bunun yanında 2010, 2017 ve 2018 yıllarında gerçekleşen ve jandarma sorumluluk alanlarının daraltılması ile sonuçlanan Polis-Jandarma Sorumluluk Alanlarının Yeniden Düzenlenmesine Dair Protokoller (Karakaş & Sarıtarla, 2022), siyasi güç olarak kabul edilen muhtarlık seçimlerine halk arasında büyük önem verilmesi ve seçim dönemlerinde adaylar ve tarafları arasında yaşanan anlaşmazlıklar gibi tekil etkenlerin de (Uluç & Taş, 2019) suçun azalması ve artması üzerinde etkili olduğu ifade edilmiştir. Ayrıca kırsalın sahip olduğu çevresel faktörlerin suçları farklılaştırabildiğine de değinilmiştir. Örneğin kent merkezinde gerçekleşen bir yaralama olayının ardından yaralının hemen hastaneye kaldırılması sonucunda kurtulması, suçun yaralama olarak kalmasını sağlarken; aynı olayın kırsalda işlenmesi ve yaralının hastaneye kaldırılması için geçen süre içerisinde kişinin hayatını kaybetmesi, olayın adam öldürmeyle sonuçlanmasına neden olabilmektedir (Uluç & Taş, 2019).

Çalışmalarda çözüme dair konulara görece az değinilmiştir. Buna göre işsizliğin azaltılması, coğrafi bilgi sistemi programlarının kullanımının artırılması (Atik, 2014; Uluç & Taş, 2019), çeşitli güvenlik tedbirlerinin alınması (Karakaş & Sarıtarla, 2022), kırsalın sahip olduğu suç fırsatlarının azaltılması (Madenüs, 2016a) kırsalda var olan suç olgusunun azalmasına değişik ölçülerde katkı sağlayacaktır. Tüm bunların yanında kırsal suçları araştırma özelinde bir enstitünün kurulmasının da kırsaldaki suç olgusunu önlemeye katkı sağlayacağı değerlendirilmiştir (Madenüs, 2016b).

### 2.2.2. Kırsalda Şiddet Suçları

Kırsalda bulunan şiddet suçları üzerine olan çalışmalar daha çok erken (1980-2000) dönemlerde yoğunlaşmışlardır. Özellikle kan davaları ve töre cinayetleri üzerinden ele alınan çalışmalar genelde kırsalda süregiden bu olgunun toplumsal ve kültürel arka planına odaklanmışlardır. Kan davaları ile ilgili ilk döneme ait çalışmalarda kan davalarının ilkelik ile ilişkilendirilmesi ve ele alınması oldukça belirgindir.

Kan davası en genel tanım itibarıyla bir kimsenin ailesinden ya da akrabalarından birini öldüren bir kişiyi ya da onun akrabalarından birinin, öldürülenin kanına karşılık olarak öldürülmesi geleneğidir (Tezcan, 1981). Genellikle kan davaları, hak arama sürecinin yetersiz olduğu ya da bulunmadığı, anlaşmazlıkların tarafları hoşnut edecek biçimde çözümlenmediği, hak ve adalet duygularının hukuk sistemlerince yeterince tatmin edilmediği durumlarda, bireylerin hak ve adaleti kendi başlarına gerçekleştirme girişiminin bir sonucu olarak ortaya çıkar. Bu tür sorunların devam etmesindeki temel neden, suçlunun hukuki yönden yeteri kadar cezalandırılmadığı fikridir. Bu durum ise haksızlığa uğradığına inananları, suçlunun işlediği suça benzer bir şekilde intikam almaya yöneltebilmektedir (Açıl, 2007). 1980’lere kadar kan davaları üzerinde yeterince durulmamış (Tezcan, 1981) bu tarihten sonra araştırmaların arttığı görülmüştür.

Kan davaları arazi yetersizliği, sınır anlaşmazlıkları, kız kaçırma, namus meseleleri (Tezcan, 1981), düşük eğitim seviyesi, yetersiz su kaynakları, silah taşıma geleneği (İçli, 1994; Sev’er & Yurdakul, 2001), başlık parası (Çaya, 2014) gibi ekonomik ve toplumsal etkenlere dayandırılabilir. Psikolojik açıdan bakıldığında hırs ve kızgınlık duyguları kan davalarını körüklemektedir (Çaya, 2011). Diğer taraftan sosyo-kültürel açıdan bakıldığında ataerkil yapı ve değerler, hiyerarşiyi ve itaati önceleyen geleneğin yaygınlığı ve yeniden üretimi, kültürel inançlar ve gelenekler, geniş aile, aşiret, hemşerilik ilişkilerinin yaygınlığı, birey üzerinde toplumsal baskının yüksek oluşu gibi etkenler görülebilmektedir. Ayrıca kan davaları dış dünya ile ilişkilerin zayıf olması, köy ortamlarındaki yalnızlık içine itilme durumu, durağanlık, düşük okur-yazarlık, yazgıya dayalı dünya görüşünün baskın olması ile de ilişkilidir. Oldukça radikal kuralları olan köy ortamında kurbanın ailesi zamanında öç almazsa düşman aile tarafından aşağılanmakta, toplum tarafından hor görülme endişesi ile hemen karşılık verme zorunluluğu hissetmektedir (Açıl, 2007; Çaya, 2011).

Kan davalarının zaman içerisinde gelişen belirli nitelikleri vardır. En önemli özellik öldürülen bir kişinin mutlaka öcünün alınmasıdır. Öç almak bu anlamda bir görevdir. Diğer taraftan bu intikam ölen kişinin en yakınları tarafından alınmalıdır. Eğer bu olmazsa ya parayla birisi tutulur veya ikinci derece yakınlar bu görevi devralır. Öldürmede ise önemli olan öldüren kimsenin veya onun en yakınının öldürülmesidir (Tezcan, 1981). Kan davalarında genel olarak erkekler hedef olur ancak kadınlar bu süreçte oldukça önemli rollere sahiptirler. Kanlı giysileri saklama, çocukları intikam söylemleri ile büyütme, intikam alınana kadar siyah giyme (İçli, 1994), erkek çocukları bu görevden kaçarlarsa korkak olarak yaftalama (Çaya, 2011) gibi davranışlar kan davalarının sürdürülmesinde önemli tutumlardır.

## TARTIŞMA VE SONUÇ

Türkiye’de kırsaldaki suç olgusu üzerine yapılan çalışmaları sistematik bir şekilde değerlendirmeyi hedefleyen bu çalışmada ulaşılan sonuçları başlangıçta belirtilen araştırma soruları çerçevesinde ele aldığımızda aşağıdaki sonuçlara ulaşılmaktadır:

Türkiye kırsalı üzerine yapılan suç araştırmalarının kapsamı dikkate alındığında hem orman suçları alanında hem de genel suç örüntüleri alanında genellikle yerel ölçekte verilerin incelendiği ve tek il ya da ilçe kırsalının suç olgusunun yorumlandığı görülmektedir. Bununla beraber her iki alanda da oldukça az sayıda olsa da tüm ülke kırsalındaki suçların ele alındığı çalışmalar bulunmaktadır. Diğer taraftan çalışmaların büyük kısmı suçu ikincil veri kaynakları üzerinden değerlendirmişler anket, mülakat, yerinde gözlem gibi birincil veri kaynakları görece az kullanılmışlardır. Ayrıca genel suç örüntüleri alanında çalışmaların büyük çoğunluğu kırsaldaki suç olgusunu ortaya koymuş ancak nedenlerine yönelik yeterli çıkarımlarda bulunmamışlardır. Orman suçlarında ise alanın sınırlarının daha belirli olmasından kaynaklı olarak hem suçların nedenleri hem de suçların çözümüne yönelik öneriler bütün çalışmalarda benzer noktalarda toplanmışlardır.

Yapılan çalışmalarda ele alınan temalar incelendiğinde en çok orman suçları alanında çalışmalar yapıldığı görülmektedir. Orman suçlarının arkasında genel asayiş, şiddet, hırsızlık gibi temaları da içeren genel suç örüntülerinin incelendiği çalışmalar bulunmaktadır. Orman suçları içerisinde çalışılan çalışmaların birçoğu suçun nedenlerini ele alan çalışmalardır. Ayrıca genel suç örüntüleri içerisinde şiddet üzerine ve hırsızlık üzerine yoğunlaşmış çalışmalar da az sayıda bulunmaktadır. Diğer taraftan çoğunluğu orman suçlarının içerisinde bulunan hukuk temalı bazı çalışmalar da ayrı olarak değerlendirilebilir.

Literatürde suç teorilerinin kullanımı dikkate alındığında yalnızca iki çalışmada suç teorilerinin kullanıldığı görülmüştür. Bunlardan birincisi Sosyal Öğrenme Teorisi ve Nötrleştirme Teknikleri çerçevesinde yorumlanan ve orman suçlarıyla mücadelede kolluk etkinliğinin artırılması konusunun ele alındığı Erbakıcı (2007)’nin çalışmasıdır. İkincisi ise Suç Fırsatları ve Rutin Aktiviteler Teorisi üzerinden kırsaldaki hırsızlıkları inceleyen Madenüs’ün (Madenüs, 2016a, 2016b) çalışmalarıdır. Bu anlamda kırsala yönelik yapılan suç araştırmalarında suç teorileri kullanımının yeterli olmadığı değerlendirilmektedir.

Yapılan çalışmalar yöntemlerine göre ele alındığında nicel ve nitel yöntemlerin benzer oranlarda kullanıldığı görülebilir. Bununla birlikte nitel yöntemli çalışmaların çoğunluğunun resmi istatistikleri doküman analizi araştırma tasarımıyla ele aldığını belirtmek gerekir. Bu bağlamda birebir mülakat, odak grup ya da etnografik çalışmalar gibi kırsaldaki suçu anlamaya daha fazla yardımcı olabilecek nitel araştırma tasarımlarının oldukça az olduğu ve daha fazla çalışılmasına ihtiyaç olduğu değerlendirilebilir.

Son olarak çalışmaların türlerine bakıldığında büyük oranda tez ve makale türlerinin bulunduğu görülmektedir. Genel asayiş suçları temalı araştırmaların büyük çoğunluğu tez türünde çalışılmışken orman suçlarında tez ve makale oranları birbirlerine daha yakındır. Kırsalda şiddet temalı araştırmaların büyük çoğunluğu ise makale türünde yayınlanmışlardır.

Yukarıda bahsi geçen bilgiler ışığında en temelde Türkiye’de kırsal suç araştırmalarının henüz başlangıç seviyesinde olduğu söylenebilir. Kırsalda var olan suç olgusu hem orman suçları üzerinden hem de kırsal şiddet suçları üzerinde erken dönemlerden itibaren çalışılmaya başlanmış ancak günümüze gelindikçe hem araştırma imkanlarının hem de veri kaynaklarının artmasına rağmen gereken gelişmeyi gösterememiştir. Bunda Türkiye özelinde kırsalın ve kentin dönüşümünün etkisinin büyük olduğu söylenebilir. Belirtildiği üzere çalışmaların 60’lı yıllar gibi erken bir dönemde başlamış olmasına rağmen özellikle 80’ler sonrası yaşanan kırsaldan kente göç, toplumsal dönüşüm, tarımın gayrisafi yurtiçi hasılaya olan etkisinin azalması, yaygınlaşan popüler kültür ve pozitivist paradigmanın Batı’dakine benzer şekilde Türkiye’de de kırsal hayatın değişeceği kabulüne etkisi (Özensel, 2021) sosyal bilimlerde de ilginin kente yoğunlaşmasına ve kırsala yönelik çalışmaların ihmal edilmesine zemin hazırlamıştır. Bu etkilerin kırsaldaki suç olgusuna yönelik çalışmalar üzerinde de etkili olduğu uzun bir dönem boyunca çalışmaların sayılarında değişimin yaşanmamasından anlaşılabilir. Bununla beraber özellikle 2010 sonrası kırsal suça yönelik çalışmalarda bir canlanmanın olduğu görülmekle birlikte bu alana yönelik çalışmalar yapmayı planlayan araştırmacılar için pek çok noktanın henüz el değmemiş şekilde durmakta olduğu belirtilmelidir.

Bu araştırmanın incelediği çalışmaların belirlenmesi, çerçevesinin çizilmesi ve araştırmanın bu şekilde tamamlanmasında en büyük etken pek tabii tanımlamalardır. Kırsal alanların, kırsal toplulukların ve kırsal suçların tanımı üzerindeki ihtilaflar her araştırmada farklı sonuçların çıkmasına yol açabilir. Başka bir araştırmacı uygulanan yöntem ile fakat farklı tanımlar kullanarak farklı sonuçlara ulaşabilir. Bu anlamda bu çalışmanın Türkiye’de kırsal alanlara ve kırsal topluluklara ait tüm suç çalışmalarını ele aldığını söylemek ayakları yere basmayan bir iddia olur. Kırsala yönelik tanımlar daha fazla genişletilebilir ve bu vesile ile dışarıda kalan pek çok çalışma incelemeye dahil edilebilir. Bununla beraber kırsal suç araştırmaları üzerine bir literatür değerlendirmesi olmaması bu çalışmanın ana motivasyonunu oluşturmuş ve ileride kırsaldaki suç olgusu üzerine çalışacak araştırmacılara alanın çerçevesini göstermede fayda sağlayacağı varsayılmıştır.

**Hakem Değerlendirmesi:** Dış bağımsız

**Çıkar Çatışması:** Yazar çıkar çatışması bildirmemiştir.

**Finansal Destek:** Yazar bu çalışma için finansal destek almadığını beyan etmiştir.

**Peer-review:** Externally peer-reviewed

**Conflict of Interest:** The author has no conflict of interest to declare.

**Grant Support:** The author declare that this study has received no financial support.

## KAYNAKLAR / REFERENCES

- Açıl, L. (2007). *Toplumsal Değer ve Normlar Açısından Kan Davaları: Bismil Örneği* [Yüksek Lisans Tezi, Dicle Üniversitesi Sosyal Bilimler Enstitüsü]. Diyarbakır.
- Atik, Ç. (2014). *Burdur İli Merkez İlçesi Kırsalında İşlenen Asayiş Suçları* [Yüksek Lisans Tezi, Süleyman Demirel Üniversitesi Sosyal Bilimler Enstitüsü]. Isparta.
- Ayaz, H., & Coşkun, K. A. (2021). *Orman Suçlarının Zamansal Seyri (Hayrat ve Of İlçeleri Örneği)* IV. Ulusal Karadeniz Ormancılık Kongresi, Trabzon.
- Borazan, M. A., & Görücü, Ö. (2017). Adıyaman Orman İşletme Müdürlüğünde Orman Suçlarının Ormancılık Hukuku Açısından İncelenmesi. *Turkish Journal of Forest Science*, 1(2), 112-133.
- Bulut, A. (2018). *Orman Köylerindeki Sosyoekonomik Değişimin Orman Alanları Üzerine Olan Etkilerinin Belirlenmesi (Kastamonu İli Örneği)* [Doktora Tezi, Kastamonu Üniversitesi Fen Bilimleri Enstitüsü]. Kastamonu.
- Çalışkan, H., Oğuz, F. E., & Özden, S. (2022). Comparison Of Illegal Logging Crimes And Penalties In Forest Laws In Some Selected Countries [Review]. *Turkish Journal of Forestry*, 23(1), 90-95.
- Carrabine, E., Cox, P., Lee, M., Plummer, K., & South, N. (2009). *Criminology: A Sociological Introduction* (Second ed.). Routledge.
- Çaya, S. (2011). Feud in Rural Turkey. *Selçuk Üniversitesi Edebiyat Fakültesi Dergisi*(26), 179-196.
- Çaya, S. (2014). Violence in Rural Regions: The Case of Modern Turkey. *Procedia - Social and Behavioral Sciences*(114), 721-726.
- Ceccato, V., & Abraham, J. (2022). Crime and safety in rural areas: A systematic review of the English-language literature 1980–2020. *Journal of Rural Studies*, 94, 250-273.
- Dacombe, R. (2018). Systematic Reviews in Political Science: What can the approach contribute to political research? *Political studies review*.
- Dönmez, M. (2022). *Orman Suçları* [Yüksek Lisans Tezi, Erciyes Üniversitesi Sosyal Bilimler Enstitüsü]. Kayseri.
- Donnermeyer, J., Scott, J., & Barclay, E. (2013). How Rural Criminology Informs Critical Thinking in Criminology. *International Journal for Crime, Justice and Social Democracy*, 2(3), 22.
- Durkaya, A., Kaptan, S., Durkaya, B., Önal, G., & Erdoğan, S. (2017). Orman Köylüsü Ve Yayılcıların Sosyo Ekonomik Ve Sosyo Kültürel Yapısı İle Çatışmaların İncelenmesi (Giresun Ve Manisa Yöresi Örneği). *Bartın Orman Fakültesi Dergisi*, 19(1), 252-267.
- Elvan, O. D. (2009). *Orman İşgal ve Faydalanma Üzerine İncelemeler* [Doktora Tezi, İstanbul Üniversitesi Fen Bilimleri Enstitüsü]. İstanbul.
- Erbakıcı, F. (2007). *Orman Suçlarıyla Mücadelede Kolluğun Etkinliğinin Arttırılması* [Yüksek Lisans Tezi, Kara Harp Okulu Savunma Bilimleri Enstitüsü]. Ankara.
- Fidan, U. (2018). *Yoksulluk ve Suç İlişkisi Karabük İli Cumayanı Köyü Örneği* [Yüksek Lisans Tezi, Kırıkkale Üniversitesi Sosyal Bilimler Enstitüsü]. Kırıkkale.
- Gümüş, C. (1989). *Ordu Devlet Orman İşletmesinde Orman Suçu İşleme Nedenleri* [Yüksek Lisans Tezi, Karadeniz Teknik Üniversitesi Fen Bilimleri Enstitüsü]. Trabzon.
- Gümüş, C. (1992). *Amasya Orman Bölge Müdürlüğünde Orman Suçlarının Nedenleri* [Doktora Tezi, Karadeniz Teknik Üniversitesi Fen Bilimleri Enstitüsü]. Trabzon.
- Güneş, Y. (2001). *Orman Suçlarının Ceza Hukuku Açısından İncelenmesi* [Doktora Tezi, İstanbul Üniversitesi Fen Bilimleri Enstitüsü]. İstanbul.
- Gürler, M. (2010). *Ulus Orman İşletme Müdürlüğü Karakışla Orman İşletme Şefliği Bünyesinde Orman-Halk-Ormancılık Etkileşimleri* [Yüksek Lisans Tezi, Bartın Üniversitesi Fen Bilimleri Enstitüsü]. Bartın.
- İçli, T. G. (1994). Blood Feud in Turkey: A Sociological Analysis. *The British Journal of Criminology*, 34(1), 69-74.
- Kahyaoglu, N., Güvendi, E., & Ertugrul, M. H. (2022). Türkiye’deki Orman Suçlarının Değerlendirilmesi. *Bayburt Üniversitesi Fen Bilimleri Dergisi*, 5(1), 115-123.
- Karakaş, E., & Santarla, İ. H. (2016). Bilecik Kırsalında Zamana Göre Değişen Suçlara Coğrafi Bir Bakış: Hırsızlık. *Nature Sciences*, 11(2), 1-13.
- Karakaş, E., & Santarla, İ. H. (2022). Bilecik İli Kırsalında Suç Olaylarının Zaman ve Mekan Göre Dağılımı (2010-2019). *Uludağ Üniversitesi Fen-Edebiyat Fakültesi Sosyal Bilimler Dergisi*, 23(43), 743-784.
- Köseoğlu, H. (2019). *Ulus Yoresinde Orman Suçlarına İlişkin Zarar ve Tazminat Hesapları* [Yüksek Lisans Tezi, Bartın Üniversitesi Fen Bilimleri Enstitüsü]. Bartın.
- Koyuncu, N. (2010). *Orman Emvali Kacaklığı Sucu ile Yargılama Usulu Hakkında Hukuksal İncelemeler (Kocaeli Örneği)* [Yüksek Lisans Tezi, İstanbul Üniversitesi Fen Bilimleri Enstitüsü]. İstanbul.

- Madenüs, M. (2016a). Değişen Kırsal Yaşam Alışkanlıklarının Hırsızlık Suçuna etkisi. *Güvenlik Bilimleri Dergisi*, 5(2), 61-91.
- Madenüs, M. (2016b). *Ekolojik Bakış Çerçevesinde Kırsal ve Suç: Tarımsal Sulama Sistemlerinden Hırsızlıkların Suç Fırsatı Teorisi Doğrultusunda İncelenmesi* [Yüksek Lisans Tezi, Kara Harp Okulu Savunma Bilimleri Enstitüsü]. Ankara.
- Madenüs, M., & Şengül, H. A. (2019). Kırsal Suça Eleştirel bir Bakış: Kırsal Topulukların Suçu Etkileyen Özellikleri. *Uluslararası Sosyal Araştırmalar Dergisi* 12(63), 636-653.
- Mercimek, A. (2019). *Kastamonu Orman Bölge Mudurluğunda Orman Suçlarında Toplum Bilinci Ve Hukukun Etkinliği* [Yüksek Lisans Tezi, Bartın Üniversitesi Fen Bilimleri Enstitüsü]. Bartın.
- Moher, D., Liberati, A., Tetzlaff, J., & Altman, D. G. (2009). Preferred Reporting Items for Systematic Reviews and Meta-Analyses: The PRISMA Statement. *PLoS Medicine*, 6(7).
- Onur, R. (2007). *Dirgine Orman İşletme Müdürlüğü Ormanlarında Orman Koruma Problemi Ve Çözüm Önerileri* [Yüksek Lisans Tezi, Zonguldak Karaelmas Üniversitesi Fen Bilimleri Enstitüsü]. Bartın.
- Özdönmez, M. (1963). Türkiye’de Orman Suçları Nevileri, Sebepleri ve Önlenmesi Çareleri Üzerinde Araştırmalar. *İstanbul Üniversitesi Orman Fakültesi Dergisi*, 0(0), 70-111.
- Özdönmez, M. (1973). Orman Suçları İle İlgili Af Kanunları ve Sonuçları. *İstanbul Üniversitesi Orman Fakültesi Dergisi*, 23(2), 49-61.
- Özensel, E. (2021). *Kır Sosyolojisi: Türkiye’de Kırsal Yapıların Dönüşümü*. Çizgi Kitabevi.
- Petticrew, M., & Roberts, H. (2006). Why do we need systematic reviews? In *Systematic Reviews in the Social Sciences*. Blackwell Publishing.
- Sağlam, B. (1995). *Artvin İlinde Orman Koruma Halk İlişkilerinin Araştırılması* [Yüksek Lisans Tezi, Karadeniz Teknik Üniversitesi Fen Bilimleri Enstitüsü]. Trabzon.
- Sarıtarla, İ. H. (2016). *Bilecik İli Merkez İlçe Kırsalında Suç (2010-2014) ve Suçların Dağılımı* [Yüksek Lisans Tezi, Bilecik Üniversitesi Sosyal Bilimler Enstitüsü]. Bilecik.
- Sarıtarla, İ. H. (2022). Bilecik İli Kırsalında Suç Olaylarının Zaman ve Mekana Göre Dağılımı (2010-2019). *Uludağ Üniversitesi Fen-Edebiyat Fakültesi Sosyal Bilimler Dergisi*, 23(43), 743-784.
- Şen, G., & Ünal, S. (2003). Orman Suçlarının Nedenleri Üzerine Bir Araştırma (Karadere Orman İşletme Müdürlüğü Örneği). *Artvin Orman Fakültesi Dergisi*, 1(2), 41-51.
- Sev’er, A., & Yurdakul, G. (2001). Culture of Honor, Culture of Change: A Feminist Analysis of Honor Killings in Rural Turkey. *Violence Against Women*, 7(9), 964-998.
- Sezgin, A. R., & Gültekin, Y. S. (2022). Orman Suçlarının Mekânsal ve Sosyoekonomik Analizi: Yığılca İlçesi Örneği. *Düzce Üniversitesi Bilim ve Teknoloji Dergisi*, 10, 1287-1301.
- Sürmen, A. (2022). *Veziropu Orman İşletme Mudurluğu’nda 2008-2022 Yılları Arasında Orman Suçlarının İncelenmesi* [Yüksek Lisans Tezi, Kastamonu Üniversitesi Fen Bilimleri Enstitüsü]. Kastamonu.
- Temurçin, K., & Yakar, M. (2013). Türkiye Kırsalında Suçlar ve Suçların Türlerine Göre Dağılışı (1997). *Uluslararası Sosyal Araştırmalar Dergisi*, 6(28), 403-431.
- Tezcan, M. (1981). *Kan Davaları: Sosyal Antropolojik Yaklaşım*. Ankara Üniversitesi Eğitim Fakültesi Yayınları.
- Uluç, A., & Taş, B. (2019). *Kırsal Mekan ve Suç: Orta (Çankırı) Örneği 1*. İstanbul Uluslararası Coğrafya Kongresi Bildiri Kitabı, İstanbul.
- Uzun, Ş. (2010). *Bartın Orman İşletme Müdürlüğü Amasra Orman İşletme Şefliği Bünyesinde Orman-Halk-Ormanlık Etkileşimleri* [Yüksek Lisans Tezi, Bartın Üniversitesi Fen Bilimleri Enstitüsü]. Bartın.
- Yardımcı, B. (2023). Türkiye’de Kırsal Alan Tanımının Serüveni. *Bölgesel Kalkınma Dergisi*, 1(2), 193-213.
- Yılırak, M. L. (2010). *Balıkesir İli Kırsalında Kişilere ve Mal Varlığına Karşı İşlenen Suçlar (2004-2008): Coğrafi Bir Yaklaşım* [Yüksek Lisans, Balıkesir Üniversitesi]. Balıkesir.
- Yüksel, B., Akbulut, S., İpek, A., & Baysalı, İ. (2009). Türkiye’de Orman Kacakçılık Suçları ve Kacakçı Profiline Degerlendirilmesi: Akyazı ve Hendek Örneği. *İstanbul Üniversitesi Orman Fakültesi Dergisi*, 59(1), 1-14.

#### ATIF BİÇİMİ / HOW CITE THIS ARTICLE

Şenol T, “Türkiye’de Kırsal Suç Araştırmaları: Sistematik Literatür Değerlendirmesi” (2024) 12 (1) Ceza Hukuku ve Kriminoloji Dergisi-Journal of Penal Law and Criminology, 79.