



Urfa Tarihi Kent Merkezi'nde Kültürel Peyzajın Değişim ve Dönüşümü: Saray Meydanı (Sarayönü) ve Belediye Parkı Örneği (1923-1990)

Change and Transformation of the Cultural Landscape in Urfa Historical City Center: Example of Saray Square (Sarayönü) and Municipality Park (1923-1990)

Öğr. Gör. Şeyda İNCE GAYBERİ¹

Prof. Dr. Neslihan DALKILIÇ²

Öz

Bu çalışmada, Urfa'da Cumhuriyet öncesinde ve Cumhuriyetin ilk yıllarında devletin yönetim ve otoritesinin vurgulandığı, o yıllarda kentin en önemli odak noktası sayılabilecek Saray Meydanı (Sarayönü) ve yakın çevresinde yer alan Belediye Parkı ele alınmıştır. Osmanlı döneminin etkisinden sıyrılarak modern ve yeni bir ulus devleti imajının yansıtılmaya çalışıldığı, uzun bir süre kentin yönetim merkezi olan ve kamu hizmet binalarının bulunduğu Saray Meydanı ve Belediye Parkı kent açısından önemli bir yere sahip olmuştur. Saray Meydanı ve Belediye Parkı arasında geçen derenin üzerindeki köprülerle iki alan birbirine bağlanmıştır. Saray Meydanı'ndaki Osmanlı dönemi yapıları ile Belediye Parkı çevresinde Cumhuriyet döneminde inşa edilen ve dönemin modern mimarlık anlayışının izlerini taşıyan nitelikli yapıların büyük bir çoğunluğu zamanla yıkılmıştır. Dere ve üzerindeki köprüler ile farklı dönemlerde inşa edilen yapılar ve meydan düzenlemeleri alanın kültürel peyzajını oluşturmuştur. Bu çalışmada amaç, 1923-1990 yılları arasında alanın kültürel peyzaj değerlerinde (yapılar, yollar, yeşil alanlar vb) meydana gelen değişim ve dönüşümleri ortaya koymaktır. Çalışmada nitel araştırma yöntemlerinden biri olan tarihsel araştırma yöntemi kullanılmıştır. Bunun yanı sıra literatür taraması, gözlem, içerik incelemesi, haritalar ve eski fotoğraflardan çıkarımlar sağlamak gibi alt yöntemler kullanılarak veriler toplanmış ve değerlendirilmeler yapılmıştır. Yaşanan değişim ve dönüşümlerin aydınlatılmasında Milli Savunma Bakanlığı Harita Genel Müdürlüğünden alınan 1955, 1966, 1976 ve 1986 yıllarına ait hava fotoğrafları da önemli bir veri kaynağı olmuştur. Urfa Saray Meydanı ve yakın çevresinde yapılan bu çalışma, alanın günümüz mekânsal yapısının ve kültürel peyzajlarının oluşum süreci hakkında önemli bulguları ortaya çıkarmıştır. 1923-1990 dönemi arasında yapılan, tarihi dokuya zarar veren imar faaliyetleri ile meydanların kültürel peyzajına büyük zarar verilmiştir. Bu yıkımların Urfa'nın tarihi kültürel peyzaj alanlarına verdiği zararları anlamak ve yorumlamak, gelecek yıllarda tarihi dokunun korunması ve kültürel peyzaj alanlarının sürdürülebilir bir şekilde yönetilmesi açısından önemli olacaktır.

Anahtar Kelimeler: Urfa Saray Meydanı (Sarayönü), Koruma, Tarihi Kültürel Peyzaj, Urfa

ABSTRACT

This study examines Saray Square (Sarayönü) and its surroundings (Belediye Park and Mustafa Kemal Pasha Avenue), which were considered to be the main focal points of Urfa in the pre-Republican and early Republican periods, emphasizing state governance and authority during these years. As the city shed the influence of the Ottoman period and attempted to project the image of a modern and new nation-state,

¹ **Corresponding Author: Yetkili Yazar:** Dicle Üniversitesi Fen Bilimleri Enstitüsü Doktora Programı Doktora Öğrencisi.

seydaincegayberi@gmail.com, ORCID 0000-0002-0981-4022

² Prof. Dr., Dicle Üniversitesi Mimarlık Fakültesi Mimarlık Bölümü Restorasyon Anabilim Dalı. nesdalkilic@gmail.com, ORCID 0000-0003-3920-9904

Bu çalışma, Prof. Dr. Neslihan DALKILIÇ danışmanlığında Şeyda İNCE GAYBERİ tarafından hazırlanan "Şanlıurfa Tarihi Kültürel Peyzaj Alanları ve Koruma Önerileri" başlıklı devam eden doktora tezinden üretilmiş; DÜBAP, MİMARLIK. 24.007 nolu proje tarafından desteklenmiştir.



Saray Square and Belediye Park, which had long served as the administrative centre of the city and housed public service buildings, were of great importance. The two areas were connected by bridges over the stream that ran between Saray Square and Belediye Park. A large part of the Ottoman-era structures in Saray Square and the qualified buildings around Belediye Park, which were built during the Republican period and reflected the modern architectural ideas of the time, have been demolished over time. The stream, the bridges over it and the buildings and square arrangements built in different periods formed the cultural landscape of the area. The aim of this study is to reveal the changes and transformations of the cultural landscape values (buildings, roads, green areas, etc.) of the area between 1923 and 1990. The study uses the historical research method, one of the qualitative research methods. In addition, data was collected and evaluated using sub-methods such as literature review, observation, content analysis, maps and inferences from old photographs. Aerial photographs from 1955, 1966, 1976 and 1986, obtained from the General Directorate of Mapping of the Ministry of National Defense, were an important source of data to elucidate the changes and transformations experienced. This study of Urfa's Saray Square and its environs provides important insights into the formation of the area's current spatial structure and cultural landscapes. The urban development activities carried out between 1923 and 1990, which damaged the historic fabric, have severely damaged the cultural landscape of the squares. Understanding the damage caused by these demolitions to Urfa's historic cultural landscape areas will be crucial for the preservation of the historic fabric and the sustainable management of the cultural landscape areas in the future.

Keywords: *Urfa Saray Square (Sarayönü), Conservation, Historical Cultural Landscape, Urfa*

GİRİŞ:

Urfa, tarihte farklı medeniyetlerin yaşadığı, zengin kültürel mirası olan sayılı kentler arasında yer almaktadır. Urfa'da bu kültürlerin ve medeniyetlerin etkisinde şekillenen “insan ve doğanın ortak eseri” alanlar, günümüze kadar gelen “kültürel peyzaj” alanlarının temellerini oluşturmuştur. Urfa tarihi kent dokusunda önemli kültürel-kentsel peyzaj alanları arasında ilk sıralarda sayılabilecek olan Saray Meydanı ile yakın çevresinde yer alan Belediye Parkı ve Mustafa Kemal Paşa Caddesi, uzun yıllar içerisinde büyük değişimler göstererek şekillenmişlerdir (Şekil. 1).



Şekil 1. 1955 yılına ait hava fotoğrafında Urfa'nın tarihi kent dokusu (Milli Savunma Bakanlığı Harita Genel Müdürlüğü'nden alınan fotoğraftan işlenmiştir)

Saray Meydanı halk arasında “Sarayönü” olarak da adlandırılmaktadır. 1940'lı yıllara kadar burada bulunan ve “Eski Saray” olarak bilinen Osmanlı Hükümet Konağı'ndan dolayı söz konusu meydana bu isim verilmiştir. Saray Meydanı ve Belediye Parkı arasından Karakoyun Deresi geçmektedir. Sur dışındaki Belediye Parkı, Saray Meydanı'na Hacı Kamil Köprüsü (Taş Köprü) ile bağlanmaktadır. Bu nedenle halk arasında bu bölge “Köprübaşı” olarak da bilinmektedir. Belediye Parkı ve Mustafa Kemal Paşa Caddesi çevresindeki kamusal yapılar çoğunlukla Cumhuriyet döneminden sonra inşa edilirken, Saray Meydanı'ndaki kamusal yapılar çok daha eski tarihli olup, yapılış tarihleri Osmanlı dönemine dayanmaktadır. Bu yapılar, Cumhuriyetin ilanından sonra zaman içerisinde yıktırılarak yerlerine dönemin modernist yüzünü yansıtan yeni binalar inşa edilmiştir. Cumhuriyet döneminde yapılan bu yapıların da çoğu 1980'lerde yıktırılarak yerine nitelsiz betonarme yapılar yaptırılmıştır. Sur dışında

kalan, Karakoyun Deresi'nin kuzeyindeki Belediye Parkı'nda da Cumhuriyet dönemiyle birlikte yaptırılan kamusal yapılar, yine Saray Meydanı'nda olduğu gibi 1980'lerde yıktırılmış yerine niteliksiz betonarme yapılar inşa edilmiştir.

Cumhuriyet dönemi öncesi ve Cumhuriyet'in ilk yıllarında Urfa'nın yönetim merkezi olan ve çok sayıda kamu binasının yer aldığı Saray Meydanı ve Belediye Parkı çevresi, geçirdiği değişimler sonucunda, zaman içerisinde kentin ticaret merkezine dönüşmüştür. Özellikle 1950'lerden sonra, birçok restoran ve kafeteryanın yer aldığı, otellerin bulunduğu, geceleri de hareketliliğini sürdüren bir alan olmuştur. İlçelere giden araçların beklediği küçük bir terminal de bu alanda bulunmaktaydı. Haşimiye Meydanı'ndan gelen ticari aksın son bulunduğu Saray Meydanı, o yıllarda şehrin hareketli ve yoğun bir alanı olmuştur.

Karakoyun Deresi ve yakın çevresindeki peyzaj alanları, tarihsel süreçte hemen her dönem kentin rekreasyon alanı olarak kullanılmıştır. Yakın döneme kadar, suyu fazla olan derenin kenarında piknik yapılıp içinde yüzülmekteydi. Dere, daha sonraki yıllarda yağışların azalması, yapılaşmalar/gecekondulaşma ve çevre kirliliğinden dolayı bu işlevini kaybetmiştir.

Bu araştırma, Saray Meydanı ve Belediye Parkı'nın kültürel değerlerine, bu değerlerin korunmasına bütüncül bir yaklaşım getiren "kültürel peyzaj" kavramı çerçevesinden bakmayı amaçlamaktadır. Bu inceleme, tarihi kent dokusundaki önemli kültürel peyzaj alanları arasında yer alan "Saray Meydanı ve Belediye Parkı" odaklarının değişim ve dönüşüm süreçlerini belgelemeyi hedeflemektedir. Urfa tarihi kent merkezinin zaman içerisindeki değişimlerinin incelenmesi ve tarihi kültürel peyzaj alanlarını etkileyen faktörlerin analiz edilmesi, bu alanların günümüz koşullarına uygun bir şekilde planlanması, tasarımı ve böylece sürdürülebilirliğine katkı sağlayacaktır.

Çalışma kapsamında "Urfa tarihi kültürel-kentsel peyzaj alanları içerisinde önemli kentsel düğüm noktaları arasında olan Saray Meydanı ve Belediye Parkı'nın, Cumhuriyetin ilanından 1990'lı yılların başlarına kadar geçirdiği değişimler ile bu değişimlere sebep olan dinamikler nelerdir?" sorusuna cevap aranmıştır. Bu alanların çalışma konusu olarak seçilmesinde, geçirdikleri büyük değişimlerin yanı sıra kent belleğindeki yerleri etkili olmuştur.

1. Kavramsal Çerçeve

Kültürel Peyzaj

Koruma anlayışı, başlangıçta tarihi, siyasi veya simgesel önemi olan anıtsal yapıların korunmasına odaklanmışken, zamanla bu bilincin gelişmesi ve yaygınlaşması sonucu, sivil mimarlık örneklerinin, yapı gruplarının, kentsel dokuların ve somut olmayan kültürel mirasın korunmasına doğru genişlemiştir. Bu süreçte, "doğal" ve "kültürel" değerlerin yanı sıra, doğa ile kültür arasındaki ilişkiyi kapsayan yeni kavramlar da koruma gündemine girmiştir. Son dönemde koruma alanında önemli bir tartışma konusu haline gelen kültürel peyzaj kavramı, bu yeni kavramlardan biridir. Ülkemizde henüz yeni olan bu kavram, uluslararası literatürde de sıklıkla yer bulmaktadır. Bu ilerlemeler, koruma anlayışının genişlemesini ve kültürel mirasın korunmasında daha kapsamlı bir yaklaşımın benimsenmesini sağlamaktadır.

UNESCO Dünya Mirası Komitesi, insan ve doğanın birlikte oluşturduğu eserleri "kültürel peyzaj" olarak adlandırmakta ve bu kavramı, "insan toplumlarının ve yerleşimlerinin, doğal çevre ve kültürel, sosyal, ekonomik faktörler ile iç ve dış dinamiklerin etkisi altında evrilmesi" olarak tanımlamaktadır. Bu yaklaşım, insanın çevresiyle kurduğu karşılıklı etkileşimlerin tarihsel ve mekânsal bir ifadesi olarak değerlendirilmektedir.

Alman coğrafyacıların etkisiyle şekillenen kültürel peyzaj kavramı, ilk olarak 1890'ların başlarında **Friedrich Ratzel** tarafından "insan faaliyetleriyle değiştirilmiş peyzaj" olarak tanımlanmıştır. Bu terim, erken 20. yüzyılda diğer Alman coğrafyacılar tarafından da sıkça kullanılmıştır (Jones, 2003, s. 21).

Alman kökenli **Otto Schlüter**, 1906'da coğrafyanın bir peyzaj bilimi olduğunu ve çalışma alanının, insan müdahalesinden etkilenmemiş doğal peyzajlardan, insan faaliyetleriyle dönüşen kültürel peyzajlara nasıl evrildiğini savunmuştur (James ve Martin, 1981, s. 177). Schlüter'in bu düşüncesi, coğrafya çalışmalarını önemli ölçüde etkilemiş ve değiştirmiştir. Bu düşüncüyü benimseyen coğrafyacılar, peyzaj çalışmalarının temel konusu olarak seçmişler ve doğal peyzajın nasıl kültürel peyzaja dönüştüğünü inceleyerek, coğrafyanın amacının insan ile çevre arasındaki ilişkiyi anlamak olduğunu savunmuşlardır.

Alman kökenli coğrafyacı **Carl Orwin Sauer'in** çalışmaları ise genel olarak kültürel peyzaj çalışmalarının başlangıcı olarak kabul edilir (Fowler, 2003, s. 18). Schlüter, genellikle peyzajın görsel kültür bileşenlerine odaklanmış ve soyut unsurlar olan dil, din, gelenek ve diğer değerleri dikkate almamıştır. (James ve Martin, 1981, s. 177). Sauer, 1920'ler ve 1930'lar boyunca etkilendiği bu fikri daha da ileri götürmüş ve doğal peyzajlar ile kültürel peyzajlar arasındaki ayrımı daha kesin bir şekilde tanımlamıştır. Sauer'a göre (1925, ss.19-46); iklim, bitki örtüsü ve jeoloji gibi faktörlerin etkileşimiyle şekillenen doğal peyzajlar, yalnızca belirli bir bölgede veya alanda insan faaliyeti olmadan önce meydana gelebilir. İnsan varlığıyla birlikte, peyzajı şekillendiren temel etken kültürdür ve insanın varlığının dünyadaki önemi ve etkisi açıktır (Sauer, 1925, ss. 19-46). Sauer'ın 1925'te yazdığı "The Morphology of Landscape" adlı makalesinde belirttiği gibi, "kültürel peyzaj alanları, bir topluluk kültürü tarafından doğal bir peyzajdan şekillendirilir ve bu şekillendirme sürecinde kültür etkendir, doğal alan araçtır, kültürel peyzaj ise sonuçtur." (Sauer, 1925, s. 46). Sauer'ın bu yaklaşımı, günümüzdeki kültürel peyzaj anlayışına oldukça yakın ve peyzaj oluşum sürecini açıklayıcı bir tanım getirir.

Günümüze kadar koruma alanında bu kavram hakkında fikir birliğine varılmış tek bir tanım olmamakla birlikte, çeşitli ulusal ve uluslararası kurumların kültürel peyzaj için çeşitli tanımları literatürde yer almaktadır. **UNESCO Dünya Mirası Komitesi**, Uygulama Rehberi'nde (Operational Guidelines) Dünya Mirası Sözleşmesi'ne atıfta bulunarak, kültürel peyzaj alanlarının "doğa ve insanın birlikte yarattığı eserler" olduğunu belirtmiştir (UNESCO, 2015, s.11).

Avrupa Konseyi (COE) tarafından 1995 yılında yapılan tanıma göre kültürel peyzaj alanları; doğa ve insanın birlikte etkileşim içinde olduğu, zaman ve mekân içerisindeki toplumsal yerleşimlerin ve karakterlerin evrimini anlatan, belirli bölgesel alanların belirgin sosyal ve kültürel değerlerini sergileyen, fiziksel izler taşıyan, geçmişteki arazi kullanım şekilleri ve faaliyetlerini, çeşitli gelenekleri, edebi ve sanat eserlerindeki tasvirleri ya da o bölgede yaşanan tarihi gerçekleri yansıtan özel olarak tanımlanmış alanlardır (COE, 1995).

Uluslararası Doğa Koruma Birliği (IUCN), kültürel peyzajı; kültürel ve doğal kaynakları içeren ve bu bağlamda yaban hayatı ve evcil hayvanları da kapsayan, tarihi olaylara ve etkinliklere ev sahipliği yapmış veya çeşitli kültürel ve estetik değerleri yansıtan coğrafi alanlar olarak tanımlamaktadır (Url-1).

Kültürel peyzajlar, insanların yaşam tarzlarını, inançlarını ve değerlerini yansıtan önemli bir unsurdur. Kentteki kültürel peyzaj alanları doğal ve sosyal süreçlerin etkisiyle oluşan ekosistemlerin bir bileşimi olarak karşımıza çıkar. Kent peyzajları, sosyal yapı ve kültürün bir yansımasıdır ve insan davranışları tarafından şekillenir. Bu nedenle kültürel peyzajların korunması ve sürdürülebilirliği, toplumların kimlik ve değerlerinin korunması açısından büyük önem taşımaktadır (Çetinkaya ve Uzun, 2014).

Günümüze gelindiğinde kültürel peyzaj kavramı, son 30 yıl içinde koruma anlayışının geçirmiş olduğu evrimle birlikte gelişmiştir. Özellikle tek yapı ölçeğinden alan ölçeğine kadar geniş bir skalada, çevresinden izole edilerek "muhafaza" yaklaşımıyla koruma yerine, korunan alanların insan, sosyal

çevre ve ekolojik sistemlerle karşılıklı ilişkilerin zaman faktörü ile şekillenen bir bütün olduğu görüşü birçok platformda tartışılmış, bunun sonucunda kültürel peyzaj kavramı ortaya çıkmıştır (Kap Yücel ve Salt, 2018, s.41). Bu evrim, koruma anlayışının genişleyerek kültürel, sosyal ve ekolojik unsurları içeren bir yaklaşıma dönüşmesine olanak sağlamıştır. Bu sayede korunan alanların sadece yapısal özellikleri değil, aynı zamanda insan etkileşimi ve zamanın etkisi de göz önünde bulundurularak korunması gerektiği vurgulanmıştır.

18. yüzyılda temelleri atılan korumanın kurumsallaşması tartışmaları, 20. yüzyılın başlarında anıt eserlerin çevreleriyle birlikte korunmasına yönelik bir anlayışa evrilmiş, yüzyılın ikinci yarısında ise bu anlayış, sivil yapıların korunmasını da kapsayacak şekilde genişlemiştir. 1987 yılında, tarihi kentler ve kentsel alanların korunmasını sağlamak amacıyla "kültürel peyzaj" kavramı, kültürel mirasın bir kategorisi olarak tanımlanmıştır (UNESCO, 2013; Perihan ve Aşur, 2020). Urfa gibi tarihi kentlerin peyzaj alanlarına bakıldığında, bu alanların kentsel kimlikleri sayesinde hem kültürel peyzaj alanlarının hem de tarihi kentsel peyzaj unsurlarının belirgin bir şekilde öne çıktığı görülmektedir.

10 Kasım 2011 tarihinde UNESCO tarafından kabul edilen "Tarihi Kentsel Peyzaj (Historical Urban Landscape – HUL) Tavsiye Kararı", koruma çalışmalarının sadece binalarla sınırlı kalmaması, aynı zamanda çevresiyle birlikte ele alınması gerektiğini vurgulamıştır. Bu kararla, kültürel peyzajın korunmasına daha bütüncül bir bakış açısı getirilmiştir (UNESCO, 2013). Bu bütüncül yaklaşım, "kültürel peyzaj" ve "tarihi kentsel peyzaj" kavramlarının birbirleriyle ilişkilendirilmesi gerektiğini ortaya koymaktadır.

Tarihi Kentsel Peyzaj Tavsiye Kararı, kentsel gelişme politikalarının şekillendirilmesinde geçmişin değerlerinin "peyzaj odaklı" bir yaklaşımla ele alınmasını teşvik etmektedir. Bu karar, tarihi bölgelerin tanımlanması, korunması ve yönetilmesi için daha kapsamlı bir çerçeve sunar. Kentsel bağlam içerisinde fiziksel formlar, mekânsal düzenlemeler, bağlantılar, doğal özellikler ve konumlar ile sosyal, kültürel ve ekonomik değerler arasındaki ilişkileri dikkate alarak disiplinler arası bir "peyzaj" yaklaşımını önerir. Bu yaklaşım, tarihi alanların sadece fiziksel özelliklerini değil, aynı zamanda sosyal ve kültürel önemlerini de göz önünde bulundurarak kentsel gelişmenin sürdürülebilirliğini sağlamaya yardımcı olur (Dinçer, 2013; Kaya, 2016).

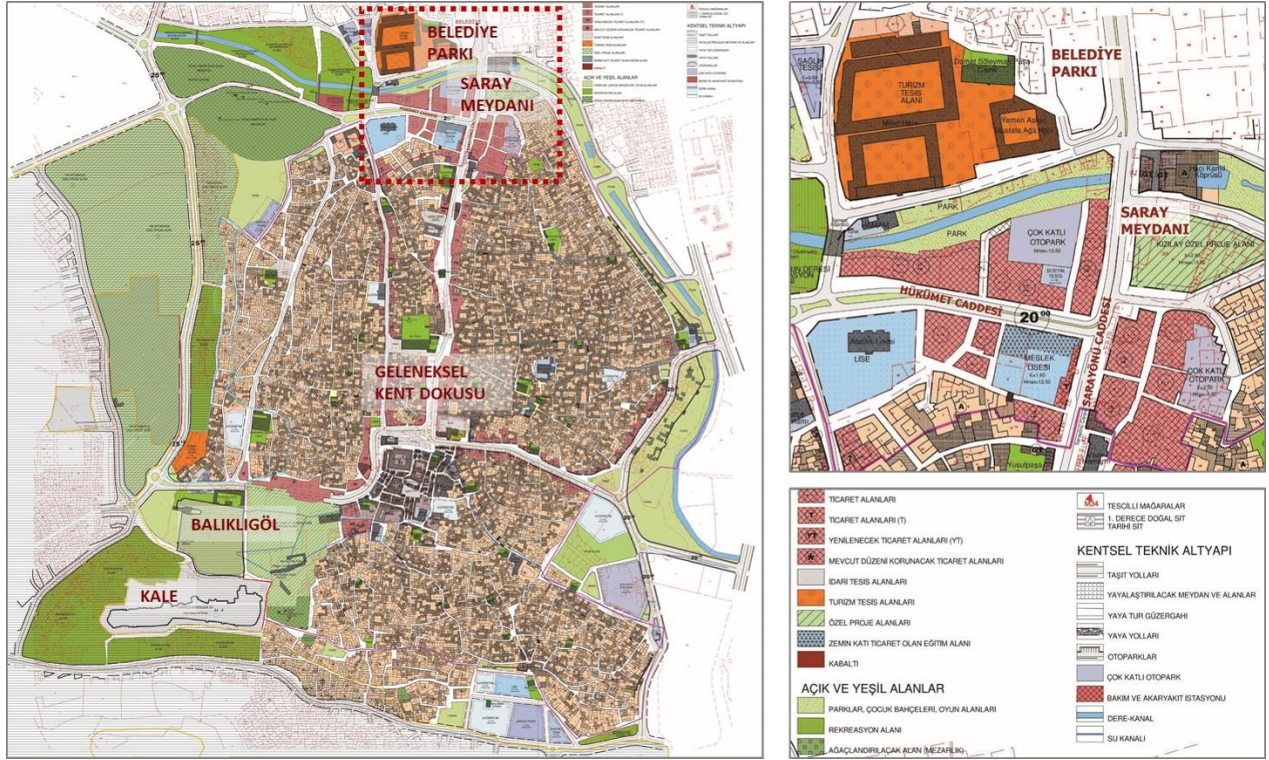
2. Yöntem

Bu çalışmada, Urfa tarihi kent merkezinde yer alan Saray Meydanı ve Belediye Parkı'nın kültürel değerlerine, bu değerlerin korunmasına bütüncül bir yaklaşım sağlayan "kültürel peyzaj" kavramı çerçevesinden bakılması amaçlanmıştır. Çalışma kapsamında "Urfa'nın tarihi kültürel-kentsel peyzaj alanları içerisinde önemli kentsel düğüm noktaları olan Saray Meydanı ve Belediye Parkı'nın, Cumhuriyetin ilanından 1990'lı yılların başlarına kadar geçirdiği değişimler, bu değişimlere sebep olan dinamikler nelerdir?" sorusuna cevap aranmıştır.

Çalışmada nitel araştırma yöntemlerinden biri olan tarihsel araştırma yöntemi kullanılmıştır. Bu amaçla arşiv taraması yapılmış; eski kitaplar, dergiler, eski haritalar, kişisel arşivler ve eski fotoğraflar araştırılmıştır (Şekil. 2). Milli Savunma Bakanlığı Harita Genel Komutanlığından alınan 1955, 1966, 1976 ve 1986 tarihli eski hava fotoğrafları çalışma kapsamında en çok faydalanılan kaynak olmuştur. Ulaşılan eski tarihli hava fotoğraflarıyla da alanların nasıl değiştiği; tarihi yapıların ve bahçelerin günümüze ulaşım ulaşmadığı, hangi tarihlerde yıkıldığı ve yıkım sonrası alanda ne tür bir yapılaşma olduğu saptanmaya çalışılmıştır. Bunun yanı sıra literatür taraması, gözlem, içerik incelemesi ve fotoğraflardan çıkarımlar sağlamak gibi alt yöntemler kullanılarak veriler toplanmış ve değerlendirmeler yapılmıştır.

Kente ait 1955, 1966, 1976 ve 1986 yıllarına ait hava fotoğraflarından 10 yıllık periyotlar halinde 4 dönem çıkarılmış, Saray Meydanı, Belediye Parkı ve Mustafa Kemal Paşa Caddesi'ndeki değişim ve

dönüşümler çalışma kapsamında detaylı olarak incelenmiştir. Her bir fotoğraf önceki ile kıyaslanarak hangi yapının yıkıldığı, yerine nasıl bir işlev verildiği, yeşil alanların ve meydanların bu durumdan nasıl etkilendiği değerlendirilmesi yapılmıştır.



Şekil.2. Koruma amaçlı imar planı (KAİP), 2015 (Şanlıurfa Kültür Varlıklarını Koruma Bölge Kurulu Müdürlüğü Arşivi, 2024)

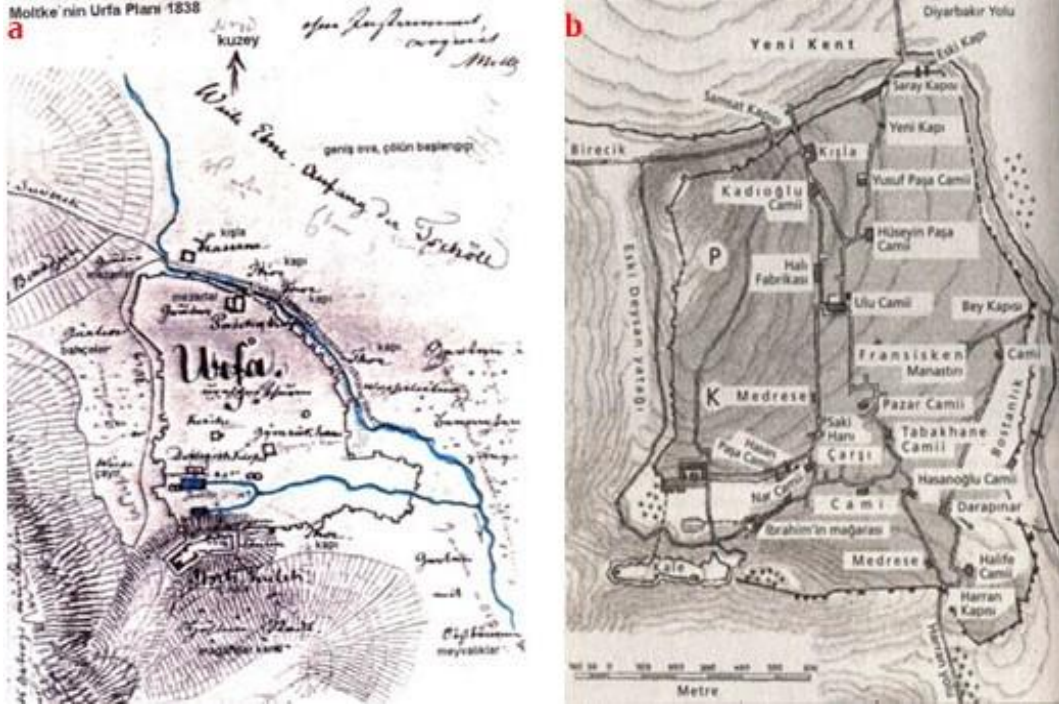
3. 1923-1990 yılları arasında Urfa'nın tarihi kent dokusunun gelişimi

Urfa tarihi kent dokusu Cumhuriyetin ilk yıllarına kadar sur içerisinde şekillenmiş, Karakoyun Deresi doğal bir sınır oluşturarak, kentin surun dışına doğru gelişmesini kısıtlamıştır (Şekil. 3.a). Kentin kuzeyinden başlayıp doğusuna doğru yol alan Karakoyun Deresi, batıda yer alan Edessa Krallığı dönemine ait mozaikler ve kaya mezarlarına sahip Haleplibahçe Bölgesi, güneyde Balıklıgöl ve Urfa Kalesi, tarihi geleneksel kent dokusunun, dolayısıyla tarihi kültürel-kentsel peyzaj alanlarının sınırlarını oluşturmaktadır.

1830'lu yıllarda Urfa'yı ziyaret eden Helmut von Moltke; Urfa'nın taş evlerinden, surlarından, hâkim bir kaya üzerindeki kalesinden, birçok pınardan gelen suların toplandığı iki havuzdan (Aynzeliha ve Halil-ür Rahman Gölleri) bahsetmekte ve bu göllerin etrafının yüksek söğütler, çınarlar ve servilerle çevrili olduğunu anlatmaktadır (Şekil 3.a) (Güler, 2010). Birinci Dünya Savaşı öncesi Urfa kent haritasında, şehir surlarının ve altı kapısının ayakta olduğu anlaşılmaktadır. Güneyde Urfa Kalesi ve kuzeyde surların dışında yer alan, Samsat Kapısı'nın açıldığı ve Abdülhamit Dönemi'nde çeşitli misyon yapılarının inşa edildiği yeni kent dikkat çekmektedir. Haritada ayrıca, Tanzimat Dönemi'nde sabun üretim tesisi olarak faaliyet gösteren Alman Halı Fabrikası (Basmahane) da görülmektedir. Saray Meydanı'nda bulunan Osmanlı Hükümet Konağı'ndan (Eski Saray) dolayı şehrin kuzeyindeki kapıya Saray Kapısı (Eski Kapı) denildiği tahmin edilmektedir (Şekil. 3.b) (Kürkçüoğlu, 2011).

1840'lı yıllarda misyoner papaz George Percy Badger'in Urfa'yı ziyareti sırasındaki notlarından Saray Meydanı ve Belediye Parkı arasından geçen Karakoyun Deresi üzerinde Samsat Kapı, Saray Kapı ve Yeni

Kapı'ya doğru üç köprüyle üzerinden geçildiğinden bahsedilmektedir. Bunlardan sadece Samsat Köprüsü günümüze ulaşmıştır (Güler, 2010).



Şekil 3. a. Moltke Urfa Planı 1838 **b.** Birinci Dünya Savaşı Öncesi Urfa Kent Planı 1900'lerin başında (Kürkçüoğlu, 2011)

Cumhuriyetin ilanı ile birlikte Urfa'nın geleneksel kent dokusunda değişim başlamıştır. **1923-1945** yılları arasında, Cumhuriyetin ilanından İkinci Dünya Savaşı sonuna kadar uzanan süreç, ülke genelinde radikal bir modernite projesini yaşama geçirmeye çalışan, tek partili bir siyasal rejim içinde, kentleşme hızının düşük olduğu bir dönemdir (Tekeli, 2010). I. Dünya Savaşı sonrası yaşanan maddi zorluklar özellikle 1923-1934 yılları arasında Urfa'nın mimari gelişimlerden uzak kalmasına sebep olmuştur. Bu yıllarda Cumhuriyet dönemini yansıtabilecek kamu binalarının yapılmasına öncelik verilmiştir (Engin, 2019). Urfa'da önemli kentsel gelişimler, 1935 yılında Vali Kazım Demirel ve Belediye Başkanı Ömer Alay zamanlarında gerçekleşmeye başlamıştır. Bu dönemde, belediye faaliyetleri büyük ölçüde yol yapımı ve genişletme çalışmaları üzerine yoğunlaşmıştır. Şehir altyapısının geliştirilmesi amacıyla yürütülen bu projeler, hem mevcut yolların iyileştirilmesini hem de yeni ulaşım ağlarının oluşturulmasını kapsamıştır. Bu yıllardan itibaren Urfa'da önemli sokaklar ve meydanlar aydınlatılmış, parke ve asfalt döşemeli geniş caddeler, bulvar ve parklar yapılmış; eski yapıyı yıkıp yerine yenisini yapma bu yıllarda ortaya çıkmaya başlamıştır. 1923-1945 yılları arasında geleneksel dokudaki yıkımların, sonraki dönemlere göre daha yavaş olduğu anlaşılmaktadır. **1939-1945** yılları arasında gerçekleşen İkinci Dünya Savaşı bütün dünyaya olduğu gibi Türkiye'ye de önemli değişiklikler getirmiş, savaş sonrasında hızlı bir kentleşmenin yaşanmaya başlaması Urfa'yı da etkilemiştir. Urfa için Cumhuriyet dönemi ilk imar planı 1937 yılında çizilmiştir.

1945-1960 yılları arası savaştan çıkan tüm ülkeler için kent planlama ve pratiğinde yeni atılımların yaşandığı yıllar olmuştur. İkinci Dünya Savaşı'ndan 1960'a kadar uzanan bu dönem, Türkiye'nin ekonomik gelişme programında meydana gelen, kırsal alanın hızla makineleştirilmesi, demiryolu programının bir yana bırakılarak yaygın bir karayolu programının uygulanmasına geçilmesi biçimindeki değişiklik, hızlı bir nüfus artışıyla birlikte, hızlı bir kentleşmeyi de beraberinde getirmiştir. 1945-1955 yılları arasında Türkiye, hızlı kentleşmenin ortaya çıkardığı planlama sorunlarını eski planlama alışkanlıkları ile çözmeye çalışmıştır (Tekeli, 1981).

Urfa'da 1945 sonrası başlayan ve 1960'ların başlarında artış gösteren, kırsal alanlardan kente doğru yaşanan göçlerle oluşan nüfus artışı ve kentin büyüme hızı nedeniyle sur içerisindeki alan yetersiz kalmıştır. 1970'lerin başlarında surların oluşturduğu sınır aşılarak kent sur dışına, özellikle kuzeye doğru büyüme göstermeye başlamıştır. Urfa'da 1950 sonrasında daha kalkınmacı bir politika izlenerek yine kendi dönemlerini yansıtan kamusal yapılar yapılması hedeflenmiştir (Kürkçüoğlu, 2010).

1937 yılında Urfa için hazırlanan planın yeterli görülmemesi üzerine 1954 yılında tekrar bir imar planı hazırlanmıştır. Bu imar planları şehrin büyüme hızını karşılayamamış ve tam olarak uygulanamamıştır. İmar faaliyetlerinin gerektirdiği yıkımlardan başka, 1930'lu yıllardan başlayarak 1980'li yıllara kadar göreve getirilen vali ya da belediye başkanları tarafından yıktırılan han, hamam, konak gibi tarihi binalar çok fazla sayıdadır. Bu keyfi yıkımlar geleneksel dokunun bozulmasının başlıca nedenleri arasındadır (Kürkçüoğlu, 2010).

1960-1980 yılları arası Türkiye'de hızlı kentleşmenin sürmekte olduğu görülmektedir. Bu dönemde kentlerde değişme yaratan önemli etkenler; II. Dünya Savaşı sonrasında kentlerin nüfuslarının büyümeye başlaması, 1970'li yıllarda Türkiye'de otomobil üretiminin başlaması, araç sahipliğinin artması, sanayi ve hizmet binalarına duyulan ihtiyacın yükselmesi olarak sayılabilir. Bu etkiler kentlerin planlanmasında iki farklı tutumu doğurmuştur: Bu ihtiyaçların ya kent çeperlerinde yeni yerleşmeler kurularak karşılanması ya da yasalarla henüz koruma altında alınmamış olan kent merkezlerinin yeniden inşa edilmesi. Bu ikinci yaklaşım kentsel koruma hareketinin doğuşunu hızlandırmıştır. Çünkü kentsel yenileme (urban renewal) hareketi olarak gelişen bu yaklaşım kent merkezlerinin tahrip edilmesini getirmiş, bu da korumada ilk sivil örgütlenmeyi başlatarak kentlilerin kentlerine sahip çıkmalarıyla cevaplanmıştır (Dinçer ve Enlil, 2012). Bu dönemde yüksek gelirli grupların kent dışında yaşama eğilimi başlamıştır.

Urfa'da, **1923-1980 yılları arasında** koruma amaçlı imar planında sınırları belirtilen tarihi kent dokusu ve içerisinde yer alan tarihi kültürel peyzaj alanları için herhangi bir koruma yaklaşımı benimsenmemiştir. Bu dönemde tarihi kültürel peyzaja en çok zarar veren konu göç sorunu ve imar faaliyetleri olmuştur. Sosyokültürel açıdan birçok özelliği barındıran kent dokusu ve çevresi 1960'lardan itibaren yoğun göç alarak çarpık bir yapılaşmaya dönüşmüş ve kent plansız büyümüştür. Bu yıllardan itibaren tarihi kent dokusunun yerli halkı tarihi dokuyu terk ederek, yeni kurulan yaşam alanlarındaki betonarme konutlara yerleşmişlerdir. Tarihi doku ise zamanla, kırsaldan göç edenlerin yaşam alanı olmuştur. Bu yıllarda, yol açma ve genişletme çalışmaları nedeniyle, birçok tarihi yapının yıkıldığı görülmüştür.

1982 yılında, Kültür ve Turizm Bakanlığı tarafından görevlendirilen bir tespit kurulu, ilk kez Urfa il merkezinin tamamını inceleyerek detaylı bir rapor hazırlamıştır. Bu raporların sonucunda Gayrimenkul Eski Eserler ve Anıtlar Yüksek Kurulu tarafından 114 ev tescil edilmiş ve kentin korunması gereken sit alanlarının sınırları belirlenmiştir (Kürkçüoğlu, 2011). 1990'ların başlarına gelindiğinde ise Urfa'da geleneksel kent dokusuna yönelik koruma anlayışı değişim göstermeye başlamış, restorasyon ve çevre düzenleme projelerine daha fazla önem verilmeye başlanmıştır. Bu süreç, kentin tarihi ve kültürel mirasının korunmasına yönelik daha kapsamlı bir yaklaşımın benimsenmesine zemin hazırlamıştır.

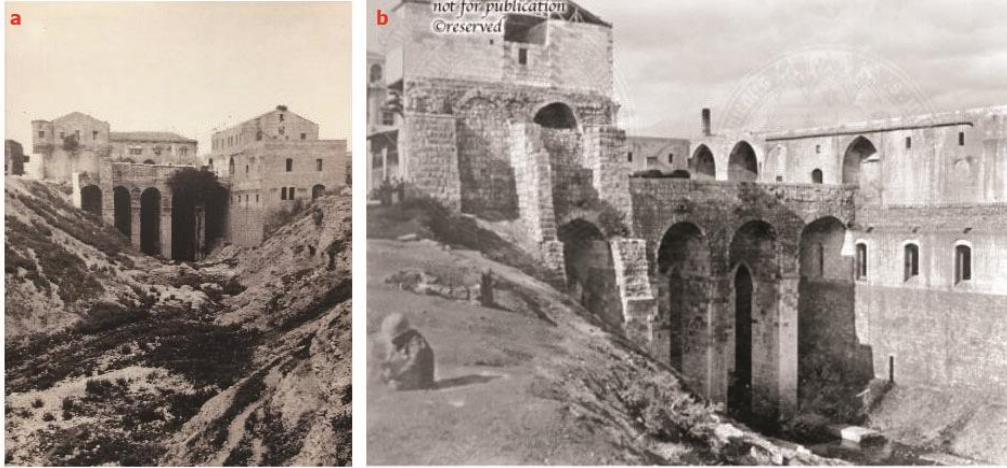
4. 1923-1990 arası Urfa Saray Meydanı ve Belediye Parkı'nın değişimi

Cumhuriyetin ilk yıllarında devletin otoritesinin vurgulandığı Urfa Saray Meydanı ve Belediye Parkı, uzun yıllar geleneksel kent dokusu içerisinde önemli odak noktaları arasında yerini almıştır. Özellikle Cumhuriyetin ilanından sonra Osmanlı Dönemi'nin etkisinden sıyrılarak modern ve yeni bir ulus devleti imajının yansıtılmaya çalışıldığı Saray Meydanı ve Belediye Parkı kentin modern yüzü olmuştur.

Osmanlı'nın son dönemlerinde ve Cumhuriyet'in ilk yıllarında Urfa'nın yönetim merkezi olan Saray Meydanı ve Belediye Parkı çevresi, özellikle 1950'lerden sonra, birçok restoran, pastane ve otelin bulunduğu merkezi bir alana dönüşmüştür. Haşimiye Meydanı'ndan Sarayönü Caddesi'ne uzanan, üzerinde birçok küçük dükkânın bulunduğu ticari aksın son bulduğu Saray Meydanı, yapılan iş hanları ve pasajlar ile zamanla ticari bir alana dönüşmüştür.

Cumhuriyetin ilk yıllarında Urfa'nın kentsel açıdan modernleşmesi için yapılan yenilikler ve gösterilen çaba oldukça önemlidir. Özellikle kentin planlanmasında ve gelişim göstermesinde ana politikalar ve verilen kararlar belirleyici olmuştur. Kalkınma ruhu ile gelişme ve modernleşme hedeflenmiş, bunlar kentin birçok noktasında yansıtılmıştır. Modern bir ulus devlet inşa etme hedefi kent ölçeğinde de düşünülmüş, kentte bir planlama süreci başlamıştır. Bu dönemde kentte gerçekleştirilen yeni imar faaliyetleri, dönemin koşulları nedeniyle uzun bir zaman dilimine yayılmış ve ancak sınırlı ölçüde hayata geçirilebilmiştir.

Urfa'da modern anlamda gerçekleştirilen ilk imar çalışmaları, 1903 yılında Vali Ethem Bey'in öncülüğünde başlatılmıştır. Vali Ethem Bey birçok kamusal yapıyı ve şehrin önde gelenlerinin evlerini, şehrin uzak yerlerine yapılmasına öncülük ederek tarihi kent dokusunun sur içerisine sıkışıp kalmasının önüne geçip, surları aşmasını sağlamıştır. Kentin kuzeye doğru gelişmesi gerektiğini düşünen Ethem Bey o yıllarda Karakoyun Deresi üzerine Hacı Kâmil Köprüsü'nün yapılmasını sağlayarak ilk adımı atmıştır. Böylece kentin kuzeye gelişmesi için güçlü bir bağlantı oluşturmuştur. Saray Meydanı'nın kuzeyinde bulunan bu taş köprü yaptırılırken köprünün üzerine Hacı Kâmil Konağı ve Köşkü ile han ve dükkânlar da yaptırılmıştır (Şekil 4 a. ve 4 b.). Konağın doğu cephesi önünde taş köprü olduğu için bu cephe ana cephe olarak tasarlanmış, bu cephedeki pencere alınlıkları süslemeli yapılmıştır. Konağın batı cephesi, Karakoyun Deresi'ne baktığı için arka cephe olarak kabul edilmiş ve daha sade tasarlanmıştır. Böylece batı cephesi ana cephe konumuna gelmiştir. Köprübaşı semtinde bulunan bu köprü ve konağın bir kısmı günümüze ulaşmıştır. Hacı Kâmil Köşkü ise betonarme köprü yaptırılırken 1939 yılında yıktırılmıştır. Sonraki yıllarda taş köprü yerine batı cephesine inşa edilen betonarme köprü kullanılmıştır (Kürkçüoğlu, 2011).



Şekil 4. a. b. 1920'li yıllarda Hacı Kâmil Köprüsü ve üzerinde yer alan yapılar (a. Anonim, b. Anonim)

Tarihi kent dokusunun olduğu gibi korunup şehrin kuzeye doğru gelişmesine destek veren bir diğer vali Nusret Bey olmuştur. 1917 yılında Nusret Bey, Hacı Kâmil Köprüsü'nün devamı niteliğinde olan ve sur içindeki geleneksel kent dokusunu kuzeydeki gelişmekte olan yeni kent bölgesine bağlayan Mustafa Kemal Paşa Caddesi'ni açarak önemli bir adım daha atmıştır (Şekil 5). Mustafa Kemal Paşa Caddesi tarihi kent dokusunun sur içinden çıkıp şehrin kuzeyine doğru gelişebilmesi için ana aks görevi üstlenmiştir. Karakoyun Deresi'nin oluşturduğu sınıra yakın olan Saray Meydanı ile derenin diğer tarafında bulunan

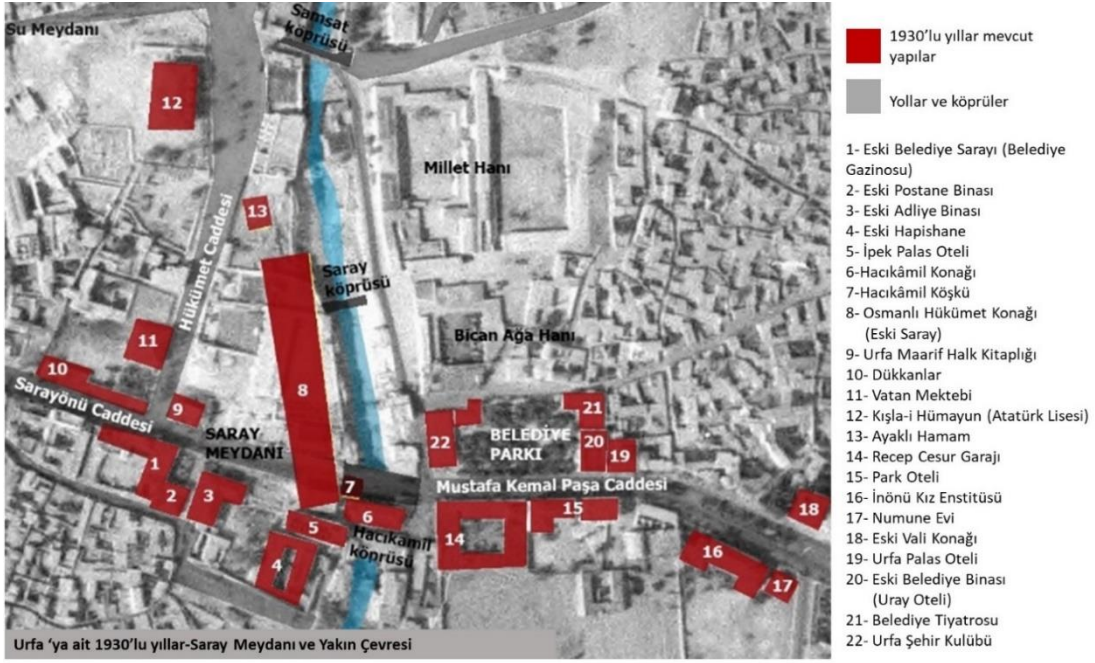
Belediye Parkı'nı birbirine bağlayan ve 1939 yılında yaptırılan betonarme köprü'nün de devamı niteliğinde olan Mustafa Kemal Paşa Caddesi, bu alanların önemini ve işlevini arttırmıştır.



Şekil 5. Açıldığı ilk yıllarda Mustafa Kemal Paşa Caddesi'nden kuzeye doğru bakış. Mustafa Kemal Paşa Anıt Çeşmesi (1) ve Harb-ı Umumi Şehitleri Anıtı (2) (Anonim)

Cumhuriyetin ilanından sonra Osmanlı döneminin etkisinden sıyrılmaya çalışan Urfa'da, şehrin modern yüzünü yansıtan Saray Meydanı, Mustafa Kemal Paşa Caddesi ve Belediye Parkı; yeşil alan ve cadde düzenlemeleri, anıtları ve dönemin modern üslubunu yansıtan yeni kamusal yapılarıyla önemli bir yere sahiptir. Uzun yıllar kentin merkezi konumunda olan Saray Meydanı ve devamındaki Belediye Parkı çevresi, konumundan dolayı, yıllar içerisinde birçok iş merkezi, pasaj, banka şubesi, otel, restoran ve kafenin yapılması ile hareketli bir bölge olma durumunu korumuştur.

Saray Meydanı ve Belediye Parkı (Mustafa Kemal Paşa Caddesi) yakın çevresinde bulunan, Osmanlı Dönemi'ne ait önemli yapılar; Eski Osmanlı Hükümet Konağı (Eski Saray), Eski Belediye Sarayı, İdare-i Hususiye Binası (Eski Adliye Binası), Eski Postane Binası, Eski Hapishane, Urfa Maarif Halk Kitaplığı, Vatan Mektebi, Kışla-i Hümayun, Ayaklı Hamam, Köprübaşı Hanı (Cesur Garajı), Bican Ağa Hanı, Millet Hanı, Samsat Hanı, Hacı Kâmil Konağı ve Köşkü sayılabilir. Cumhuriyet Dönemi sonrasına ait önemli yapılar; Belediye Gazinosu, Hükümet Konağı (Atatürk Lisesi), İpek Palas Otel, Belediye Parkı içerisinde bulunan Uray (Belediye) Otel ve Uray (Belediye) Sineması-Tiyatrosu, Park Otel, İnönü Kız Enstitüsü, Öğretmen Lojmanı (Numune Evi), Eski Vali Konağı ve Urfa Şehir Kulübü sayılabilir (Şekil 6).



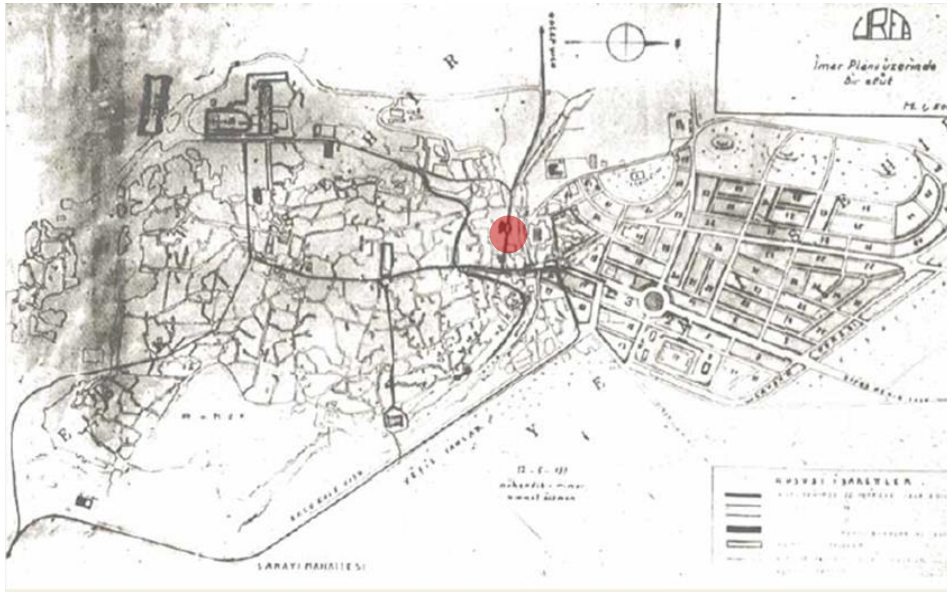
Şekil 6. 1930'lu yıllarda varlığı bilinen yapılar (Milli Savunma Bakanlığı Harita Genel Müdürlüğü'nden alınan 1955 yılı hava fotoğrafı üzerine işlenerek hazırlanmıştır)

Urfa'da, Cumhuriyet'in ilanından 1940'lı yıllara kadar olan dönemde mimarlık faaliyetleri oldukça yavaş ilerlemiş, bu süreçte Cumhuriyet Dönemi'ni yansıtan modern kamu yapılarının inşasına öncelik verilmiştir. Saray Meydanı, devamındaki Mustafa Kemal Paşa Caddesi ve Belediye Parkı bu dönemin yenilikçi görüşlerini yansıtacak alanlar olarak seçilmiştir. 1940'ların sonuna kadar Saray Meydanı ve Mustafa Kemal Paşa Caddesi üzerinde; Belediye (Uray) Oteli, Belediye (Uray) Sineması-Tiyatrosu, Belediye Gazinosu (Eski Belediye Sarayı yerine), Öğretmen Lojmanı (Numune Evi), İnönü Kız Enstitüsü gibi dönemin modern mimarlık üslubunu yansıtan yapılar yaptırılmıştır (Şekil 7). Kentin Cumhuriyet sonrası yeni kamu yapılarının yoğunlaştığı ve çevre düzenlemelerinin yapıldığı bu alanlarda modern devletin etkisinin hissettirilmesi amaçlanmıştır.



Şekil 7. 1940'lı yılların başlarında Mustafa Kemal Paşa Caddesi. Mustafa Kemal Paşa Anıt Çeşmesi (1) ve Numune Evi (2) (Anonim)

Ülkenin gelişimi ve değişimi sürecinde, kentlerin planlı ve düzenli bir şekilde büyüyüp gelişebilmesi için imar planlarının önemi büyüktür. Bu bağlamda, 1937 yılında Belediye Mühendisi Himmet Özmen tarafından çizilen Urfa'nın ilk imar planı, 1940'ların başında kısmen uygulanmıştır (Şekil. 8). Ancak, zamanla yetersiz kaldığı anlaşılan bu planın yerine 1954 yılında yapılan yeni imar planı da şehrin büyüme hızını karşılayamamıştır. Sonuç olarak, imar planlarının tam anlamıyla uygulanamaması, özellikle tarihi kent dokusu içerisinde tahribatlara neden olmuştur. Yapılan imar faaliyetleri ve yeniden yapılandırma bazı bölgelerde düzensiz, plansız ve programsız bir şekilde ilerlemiştir. Bu durum, özellikle Saray Meydanı ve Belediye Parkı yakın çevresinde de olumsuz etkilere sebep olmuştur (Kürkçüoğlu, 2011, s. 40). 1940'lı yıllarda imar planlarının uygulanması sırasında, tarihi dokunun korunmasına yeterince önem verilmemiştir. İmar planında alınan bazı kararlar, bu bölgede ciddi tahribatlara neden olmuştur. Örneğin, bu dönemde Hacı Kamil Köprüsüne alternatif olarak yeni betonarme köprü inşa edilirken, Hacı Kamil Konağı'na ait tarihi köşkü yıkılmıştır. Ayrıca, Saray Meydanı'ndaki Osmanlı Hükümet Konağı'nın (Eski Saray) büyük bir kısmı, Sarayönü Caddesi'nin yeni betonarme köprüye kadar genişletilmesi amacıyla yıkılmış, ardından yapının kalan kısmı da tamamen ortadan kaldırılmıştır. Benzer şekilde, Hükümet Caddesi'nin açılması sırasında, bu bölgede yer alan Muhammed Beg'in Bahçesi ve Begler ailesine ait konaklar da yok edilmiştir.



Şekil 8. 1937 yılında yapılan Urfa İmar Planı Etüdü. Saray Meydanı, Belediye Parkı ve yakın çevresi (Kürkçüoğlu, 2011)

4.1. Saray Meydanı (Sarayönü)

Tarihi kent dokusunda surların kuzeyde oluşturduğu sınır içerisinde yer alan Saray Meydanı; Adliye Meydanı veya Kızılay Meydanı olarak da bilinmektedir (Kürkçüoğlu, 2011). Meydan, Osmanlı'nın son dönemleri ve Cumhuriyetin ilk yılları boyunca tarihi kent dokusunda önemli bir odak noktası olmuştur. Bayram kutlamaları ve törenler burada yapılmıştır (Şekil 9). Meydanın ortasında bulunan anıt, 1916-1917 yılları arasında yaptırılmıştır. Anıtın ucuna taktırılan aydınlatma kadesiyle, kent ilk aydınlatılan meydanlarından biri olmuştur. Bu anıt 1940'lı yıllarda Belediye Meydanı'na taşınmıştır (Kürkçüoğlu, 2011).



Şekil 9. Cumhuriyetin ilk yıllarında Saray Meydanında yapılan bir bayram kutlaması. İdare-i Hususiye binası (1), Eski Belediye Sarayı (2), Yusuf Paşa Camii minaresi (3) (Kürkçüoğlu, 2011).

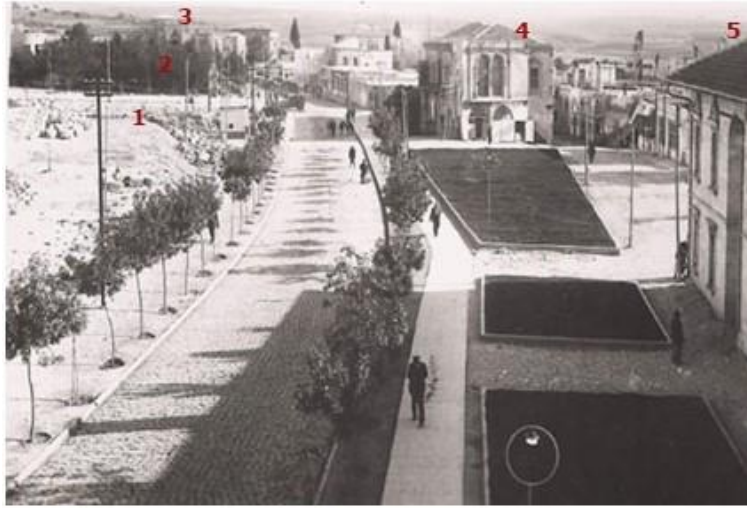
Saray Meydanı, tarihi kent dokusunun kuzey ve kuzeydoğuda sınırını oluşturan Karakoyun Deresi'nin bitişiğinde yer almaktadır. 1903 ve 1939 yıllarında yaptırılan köprülerle, devamındaki Mustafa Kemal Paşa Caddesi'ne bağlanan bu meydan, geleneksel kent dokusunun sınırlandığı sur içerisindeki surun dışına çıkmasında önemli bir düğüm noktası olmuştur. 1960'lı yıllara kadar meydan, ilçe ve köylere giden araçların kalktığı bir nevi durak/terminal hizmeti de vermiştir.

Kentin kamusal yapı stoku, Cumhuriyetin ilanı ile birlikte, yeni ve modern binalar yapılarak bir yandan arttırılmaya çalışılırken diğer yandan mevcut olan yapı stoku dönüştürülerek ve yeniden işlevlendirilerek kullanılmaya çalışılmıştır. Cumhuriyetin ilanı sonrasında kentte oluşan yeni yapı ihtiyacının giderilebilmesi için Cumhuriyet öncesinde yapılan bazı kamu yapıları yeniden işlevlendirilerek kullanılmıştır. Örneğin; Saray Meydanında bulunan İdare-i Hususiye binası (İl Özel İdaresi) 1950'lerden sonra Adliye Binası olarak kullanılırken meydana bulunan başka bir eski yapı da Postane Binası olarak kullanılmıştır.

Osmanlı Hükümet Konağı (Eski Saray), Saray Meydanında bulunan önemli yapılar arasındaydı (Şekil 10). Cumhuriyet öncesi yapılarından olan Eski Saray, Karakoyun Deresinin güney kenarında, doğu-batı yönünde uzanmaktaydı. Bu yapının önce bir kısmı (doğuda kalan tarafı) yıkılarak yola verilmiş olup, 1940'lı yıllarda tamamen yıktırılmıştır (Şekil 11). Yerine betonarme okul binası yaptırılmıştır. Bu okul binası da sonraki yıllarda yıktırılarak yerine katlı otopark yaptırılmıştır.



Şekil 10. 1920'li yıllarda Saray Meydanında bulunan Osmanlı Hükümet Konağı (1), Hacıkâmil Konağı (2), Hacıkâmil Köşkü (3) ve İdare-i Hususiye Binası (4), (Kürkçüoğlu, 2011)



Şekil 11. 1940'lı yıllarda Saray Meydanı. Yıkıtılan Osmanlı Hükümet Konağının yeri (1), Belediye Parkı (2), Eski Belediye Binası (3), Hacı Kâmil Konağı (4) ve İdare-i Hususiye Binası (5) (Aran ve Akgül, 2016)

Eski Belediye Sarayı (Şekil 9), Saray Meydanı'nda bulunan kireç taşından yapılmış sütunlu ve revaklı bir cephesi olan Cumhuriyet öncesi bir yapıydı. 1934 yılında yıkılmış, yerine 1938 yılında dönemin modern mimari üslup özelliklerini taşıyan Belediye Gazinosu yaptırılmıştır (Şekil 12).

İdare-i Hususiye Binası (İl Özel İdaresi), Saray Meydanı'nın doğusunda bulunan Cumhuriyet öncesi yapılardan biridir. 1950'li yıllardan sonra Adliye Binası olarak kullanılmaya başlanmıştır. **Eski Postane Binası** da meydanda bulunan yine Cumhuriyet öncesi yapılarından olup uzun yıllar postane olarak kullanılmıştır. Adliye Binası ve Eski Postane Binası 1980'li yılların başında yıkılmıştır (Şekil 12).



Şekil 12. 1930'lu yılların sonlarında Saray Meydanı. İdare-i Hususiye Binası (Eski Adliye Binası) (1), Eski Postane Binası (2) ve Belediye Gazinosu Binası (3) (Kürkçüoğlu, 2011)

1940'lı yıllarda meydanda yıkıtılan Osmanlı Hükümet Konağının oluşturduğu simgesel boşluk, meydanın kültürel peyzajında büyük değişimlere yol açmıştır. Meydanda yapılan yeşil alan düzenlemeleri ve ağaçlandırma çalışmaları ile bu durumun etkisi azaltılmaya çalışılmıştır. Bu değişimler yapıların yıkıtılması ve çevre düzenlemeleri ile sonraki yıllarda da devam etmiştir (Şekil 13).



Şekil 13. 1940'lı yılların ortalarında Saray Meydanı. İdare-i Hususiye Binası (1) ve Belediye Gazinosu (2) (Kürkçüoğlu, 2011).

Eski Hapishane, Saray Meydanı'nda bulunan ve 1880 yılında II. Abdülhamit döneminde yaptırılmıştır. Meydanda bulunan diğer yapılarla birlikte 1980'li yılların başında yıktırılmıştır (Şekil 14). Eski Hapishane yıktırılırken kuzeyinde bulunan şehir surlarının da bir kısmı yıktırılmıştır (Kürkçüoğlu, 2011, s. 277). Bu yapıların yerlerine meydanda çay bahçesi ve betonarme iş merkezi yaptırılmıştır.



Şekil 14. Eski Hapishane (1) ve İdare-i Hususiye Binası (Eski Adliye Binası) (2) (Kürkçüoğlu, 2011).

Saray Meydanı'nı Mustafa Kemal Paşa Caddesi'ne bağlayan Köprübaşı semtindeki **betonarme köprü**, 1940'lı yılların başlarında belediye mühendisliği yapan Himmet Bey tarafından yaptırılmıştır. Hacı Kâmil Konağı ile birlikte yaptırılan 1903 tarihli Hacı Kâmil Köprüsü'nün (Taş Köprü) batısına yaptırılan bu betonarme köprü geleneksel kent dokusu ile kuzeyde gelişmekte olan yeni kent dokusu arasında güçlü bir bağlantı noktası (aks) oluşturmuştur. Betonarme köprü yaptırılırken Hacı Kâmil Konağı'nın güneybatı tarafında yer alan konağa ait köşk de yıktırılmıştır (Şekil 15).



Şekil 15. a. 1910 yılına ait Hacıkâmil Konağı ve güneybatı tarafında yer alan Hacı Kâmil Köşkü (1), **b.** 1940'lı yılların başlarında Hacı Kâmil Konağı'nın batı cephesi ve betonarme köprü (Kürkçüoğlu, 2011).

Saray Meydanı'nın önemli simgelerinden biri olan ve fotoğraflardan 1930'lu yıllara kadar Urfa Maarif Halk Kitaplığı önünde olduğu belirlenen **Saray Kapısı'nın** yıkıldığı anlaşılmaktadır.

Hükümet Caddesi (Vali İzzet Bey Caddesi-Asfalt Yol) ve Sarayönü Caddesi, Saray Meydanı'na bağlanan, Cumhuriyetin ilk yıllarında gelişme gösteren noktalar arasındaydı. Bu caddelerin kesiştiği yerde bulunan Saray Meydanı bu sebepten dolayı bulunduğu konum itibarıyla hareketli bir alan olmuştur. **Sarayönü Caddesi**, ticari aks sayılabilecek, güneyde Haşimiye Meydanı'ndan başlayan Divanyolu Caddesi'nin devamı olup, kuzeye doğru uzanarak Saray Meydanı'nda son bulmaktadır. Son bulduğu yerde betonarme köprü başlayarak devamında Mustafa Kemal Paşa Caddesi gelmektedir (Şekil 16).



Şekil 16. Sarayönü Caddesi'nden kuzeye Saray Meydanı'na bakış ve Osmanlı Hükümet Konağı (1)
(Anonim)

Hükümet Caddesi, Cumhuriyet döneminin ilk valisi İzzet Bey tarafından 1923 yılında, Bediüzzaman Mezarlığı'ndan Saray Meydanı'na uzanan bir güzergâh olarak açılmıştır (Şekil 17). Cadde açılmadan önce yerinde Muhammed Beg'in Bahçesi ve Begler Ailesi'ne ait konaklar bulunmaktaydı. Bu cadde açılırken bahçe ve konaklar bozulmuştur (Kürkçüoğlu, 2011). Hükümet Caddesi, döneminin yeni açılan, ilk refüj düzenlemesi ve asfalt yapılan caddesidir. Vatan Mektebi, Atatürk Lisesi (Kışla-i Hümayun yerine, 1936 yılında hükümet konağı olarak yaptırılan, sonra lise binası olarak kullanılan eski taş yapı), Samsat Hanı, Ayaklı Hamam, Urfa Maarif Halk Kitaplığı gibi önemli yapılar bu cadde üzerinde yer almaktaydı. Bu yapılardan birçoğu günümüze ulaşamamıştır. **Ayaklı Hamam**, 1940'lı yıllarda yıktırılarak yerine yazlık "Saray Sineması" yaptırılmıştır. **Vatan mektebi**, Cumhuriyet öncesi yapılardan olup uzun yıllar okul olarak kullanıldıktan sonra 1970'li yıllarda yıktırılarak yerine betonarme okul binası yaptırılmıştır (Şekil 17). **Urfa Maarif Halk Kitaplığı**, 1960'lı yılların ortalarında yıktırılarak yerine betonarme pasaj (Hazar Pasajı) inşa edilmiştir (Şekil 18).



Şekil 17. Hükümet Caddesi, batı yönüne bakış (Kürkçüoğlu, 2010)



Şekil 18. 1950'li yıllarda Urfa Maarif Halk Kitaplığı güneydoğu cephesi ve Sarayönü Caddesi. (Kaynak: Kürkçüoğlu, 2011)

Köprübaşı semti, Saray Meydanı ile Belediye Parkı arasında yer alan, birçok nitelikli yapıya ev sahipliği yapan bir yerdi. Yukarıda bahsedildiği üzere Hacı Kâmil Köprüsü üzerine inşa edilen konak, köşk ve birçok dükkân bu semtin içinden geçen Karakoyun Deresi üzerinde yer almaktaydı. Yine bu semtte Köprübaşı Hanı, Kristal Oteli ve Kristal Pastanesi gibi döneminin önemli yapıları yer almaktaydı.

Köprübaşı Hanı, Köprübaşı Semtinde bulunan bu han 1950'li yıllarda garaj olarak (Cesur Garajı) kullanılıyordu. 1980'li yıllarda yıktırılarak yerine otel (Harran Oteli) yaptırılmıştır (Şekil. 19).

Hacı Kâmil Köprüsü, Köprübaşı Semtinde yaptırılırken üzerine Hacı Kâmil Konağı ve Köşkü, han ve dükkânlar da yaptırılmıştır (Şekil 4 ve Şekil 19). Altı dükkânlardan oluşan bu konağın üst katı uzun yıllar **Çiçek Palas Oteli** olarak kullanılmıştır. Günümüze ulaşan ender tarihi yapılar arasında yer almaktadır.



Şekil 19. Köprübaşı Hanı (1), Hacı Kâmil Konağı (2) ve Hacı Kâmil Köşkü (3) (Kürkçüoğlu, 2011)

Kristal Oteli, Köprübaşı Semtî'nde Hacı Kâmil Konağı'nın kuzeyine bitişik bulunan bir yapıdır. 1950'lerde yapıldığı tahmin edilen, zemin + 2 katlı betonarme bir yapıdır. Yapının zemin katı ünlü Kristal Pastanesi, üst iki katı ise otel olarak kullanılmıştır. 1980'li yılların ortalarında yıktırılmıştır (Şekil 20).



Şekil 20. Köprübaşı Semtî'nden güneye bakış. 1966 yılı Urfa Kristal Pastanesi (1) ve Kristal Oteli (2) (Kürkçüoğlu, 2011)

4.2. Belediye Parkı

Belediye Parkı, Cumhuriyetin ilk yıllarında kireç taşından inşa edilen Uray-Belediye Oteli ve batısına bitişik Uray-Belediye Sineması-Tiyatrosu'nun önünde yeşil alan olarak tasarlanmıştır. Belediye Parkı olarak anılan bu alan, Saray Meydanı'na yakın olması, Mustafa Kemal Paşa Caddesi üzerinde yer alması ve daha sonraki yıllarda belediyenin burada hizmet vermesi bakımından önemli bir kentsel peyzaj alanı olmuştur (Şekil 21). Birçok bayram kutlamalarının ve etkinliklerin yapıldığı bu alanda, 1980'li yılların başlarına kadar taksilerin beklediği bir durak da bulunmaktaydı.



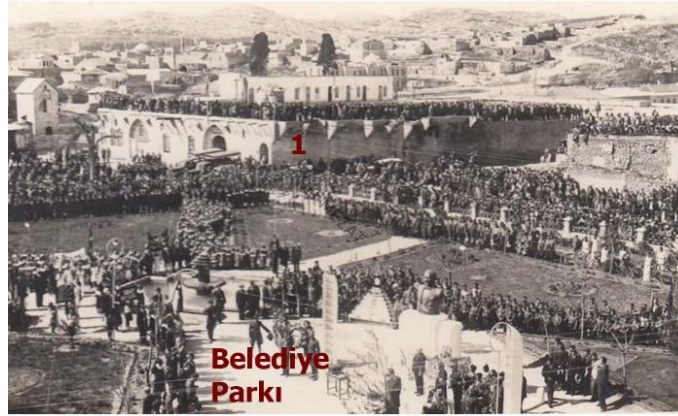
Şekil 21. Urfa Belediye Parkı. Eski Belediye Binası (Uray Oteli) (1) ve Park Oteli (2) (Kürkçüoğlu, 2011)

Uray-Belediye Oteli, belediyeye hizmet vermesi için 1920'li yılların başlarında belediye tarafından otel olarak inşa ettirilmiştir. Önü yeşil alan (Belediye Parkı) olarak tasarlanmıştır. Yapı 1923-1946 yılları arasında otel olarak hizmet vermiş, 1950'lerden 1970'li yılların ortalarına kadar Belediye Binası olarak kullanılmıştır. 1970'lerin sonlarında bu yapı yıktırılarak önündeki Belediye Parkı'yla birlikte bu alana betonarme belediye hizmet binası yaptırılmıştır. Batısına bitişik bulunan Uray Sineması-Tiyatrosu'na dokunulmamıştır.

Belediye Parkı'nın batısında bulunan Bican Ağa Han'ın üst katı uzun yıllar “**Saray Oteli**” olarak kullanılmıştır (Şekil 22). Burası geçirdiği yangından sonra kullanılamaz hale gelmiştir. 1960'lı yıllarda hanın üst katı yazlık “**Türkmen Sineması**” olarak kullanılmıştır. “**Ahmet Naci'nin Garajı**” olarak da bilinen han, otobüs terminali olarak da kullanılmıştır. Günümüzde avlusuna ve cephelerine yapılan müdahaleler ile orijinalliğini yitirmiştir. 1980'lerin başına kadar, hanın doğu cephesinin önünde (Belediye Parkı'nın bitişiği) faytonların park ettiği bir alan bulunurdu (Şekil. 23).



Şekil 22. Bican Ağa Hanı doğu cephesi (Kürkçüoğlu, 2011)



Şekil 23. Belediye Parkı ve Bican Ağa Hanı (1) (Anonim)

Mustafa Kemal Paşa Caddesi, Cumhuriyetin ilk yıllarında önem kazanan şehrin kuzey-güney aksı doğrultusunda açılmıştır (Şekil 5). Mustafa Kemal Paşa Caddesi ve bu cadde üzerinde bulunan anıt çeşme, Mustafa Kemal Paşa'nın Atatürk unvanını almadan ve Cumhuriyet ilan edilmeden önce Türkiye'de onun adına açılan ilk cadde ve dikilen ilk anıt olma özelliğiyle tarihsel bir öneme sahiptir (Kürkçüoğlu, 2010). Sarayönü Caddesi'nin devamında Belediye Parkı önünden geçerek kuzeye doğru uzanan bu cadde üzerinde, Osmanlı Dönemi'ne ait birçok nitelikli yapının bulunmasının yanında, Cumhuriyetin ilanından sonra modern izler taşıyan birçok kamusal yapı da inşa ettirilmiştir. Cadde üzerinde bulunan Uray Oteli (Eski Belediye Binası) ve batısına bitişik Uray sineması-tiyatrosu (Belediye tiyatrosu), Urfa Palas Oteli, Park Oteli, İnönü Kız Sanat Enstitüsü, Öğretmen Lojmanı (Numune Evi), Eski Vali Konağı ve bazı nitelikli konaklar Cumhuriyet sonrası döneme ait önemli yapılar arasındadır (Şekil 24).



Şekil 24. Mustafa Kemal Paşa Caddesi'ne bakış ve İnönü Kız Enstitüsü (1) (Anonim)

Urfa Palas Oteli, eski belediye binasının (Uray Oteli) yanında bulunan tarihi bir konağın (Parmaksızlar Konağı) otel olarak yeniden işlevlendirilmesi ile kullanıma açılmıştır. 1990'lı yıllarda yıkılmış ve yerine betonarme otel inşa edilmiştir. Uzun yıllar valilerin konakladığı **Eski Vali Konağı Binası**, 1983 yılında dönemin valisi tarafından yıktırılarak yerine Cebeci İş Hanı yaptırılmıştır.

İNönü Kız Sanat Enstitüsü ve Numune (Örnek) Evi, 1939 yılında birlikte yaptırılmıştır. Urfa'daki ilk betonarme yapılardan biridir. Öğretmen Lojmanı "Numune Evi" adını almıştır. Kız Sanat Enstitüsü öğretmenlerine lojman olarak hizmet veren yapı, 1980'li yıllarda yıktırılarak yerine pasaj yaptırılmıştır (Şekil 7). İnönü Kız Sanat Enstitüsü günümüze ulaşan sayılı Cumhuriyet dönemi yapılarından biridir.

Park Otel, eski belediye binasının karşısında, 1940'lı yıllarda yerinde bulunan cami yıktırılarak, iki bloklu olarak inşa edilmiştir. 1980'li yıllarda Park Otel de yıktırılarak yerine iş hanı (Urfa İş Hanı) yaptırılmıştır. Belediye Parkı yanında bulunan **Urfa Şehir Kulübü** ise 1960'lı yılların başlarında yıktırılmıştır (Şekil 25).



Şekil 25. Urfa Belediye Parkı (1) ve Urfa Şehir Kulübü (2) (Kürkçüoğlu, 2011)

1960'lı yılların sonunda Belediye Gazinosu'nun güneydoğu tarafındaki mevkide bulunan tarihi geleneksel Urfa evleri yıkılarak yerine betonarme pasaj binası (Kapaklı Pasajı) yaptırılmıştır. 1990'lı yıllarda Saray Meydanı civarında yer alan Kapaklı Pasajı'nın doğusundaki Ferahiye Sokak ve Zincirli Sokak çevresinde bulunan birçok tarihi ev yıkılarak yerine otopark ve iş hanları yaptırılmıştır.

Osmanlı etkisinden uzaklaşmak amacıyla, Osmanlı'nın son dönemine ait birçok yapı yıkılarak yerlerine dönemin modern mimarisini yansıtan yeni yapılar inşa edilmiştir. 1980'li yıllarda, Cumhuriyetin ilk yıllarında yaptırılan bu modern yapıların da birçoğu yıktırılarak yerlerine iş merkezi, pasaj veya otopark yaptırıldığı görülmektedir (Tablo 1).

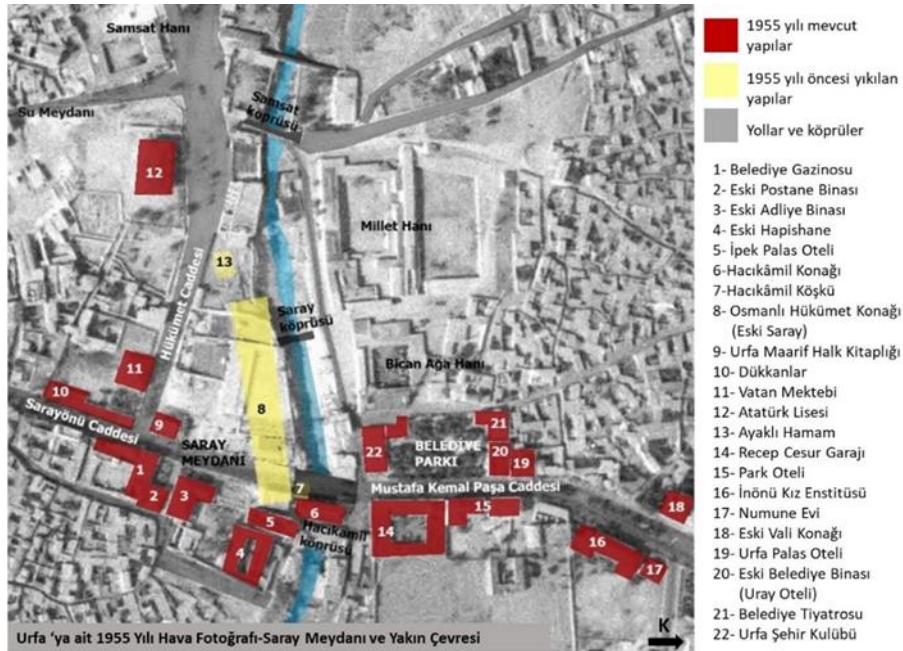
Tablo 1. Saray Meydanı ve Belediye Parkı civarında yıkılan yapılar (1923-1990) (Bu tablo çalışma kapsamında hazırlanmıştır.)

Yıkıldığı Dönem	Yapım/Açık Alanın Adı	Bulunduğu Yer	Yapım Yılı/ Dönemi	Yıkım Tarihi	Yıkılma Sebebi	Yeni İşlev	
1923-1950 DÖNEMİ	Begler Bahçesi ve Konakları	Samsat Hanı civarı	Osmanlı Dönemi	1920'ler ortası	Yol genişletme	Yol (Hükümet Caddesi)	
	Saray Otel (Bican Ağa Hanı Misafirhanesi)	Bican Ağa Hanı üst kat	Osmanlı Dönemi	1920'li yıllar	Yangın	Türkmen sineması	
	Saray Kapısı	Saray Meydanı	Osmanlı Dönemi	1930'lu yıllar	Bilinmiyor	Yol	
	Kuşla-i Hümayun	Samsat Kapısı civarı	Osmanlı Dönemi	1936	Yenileme	Hükümet Konağı /Lise	
	Eski Belediye Sarayı	Saray Meydanı	Osmanlı Dönemi	1934	Yenileme	Belediye Gazinosu	
	Osmanlı Hükümet Konağı (Eski Saray)	Saray Meydanı	Osmanlı Dönemi	1940'lı yıllar	Bilinmiyor	Okul Binası (Sair Nabi İlkokulu)	
	Ayaklı Hamam	Saray Meydanı civarı	Osmanlı Dönemi	1940'lı yıllar	Bilinmiyor	Yazlık Saray Sineması	
	Bilal-i Habeşi Camii	Belediye Parkı civarı	Osmanlı Dönemi	1940'lı yıllar	Yenileme	Park Otel	
1950-1980 DÖNEMİ	Hacı Kamil Köşkü	Köprübaşı Senti	Osmanlı Dönemi	1903	1940'lı yıllar	Köprü yapımı	Betonarme Köprü
	Urfa Şehir Kulübü	Saray Meydanı civarı	Cumhuriyet Dönemi	1950'lerin sonu	Bilinmiyor	İş Merkezi	
	Köprübaşı Hanı (Cesur Garajı)	Belediye Parkı civarı	Osmanlı Dönemi	1950'ler sonu	Yenileme	Otel (Harran Otel)	
	Urfa Maarif Halk Kitaplığı	Saray Meydanı civarı	Osmanlı Dönemi	1960'lar ortası	Bilinmiyor	Pasaj (Hazar Pasajı)	
	Vatan Mektebi	Hükümet Caddesi	Osmanlı Dönemi	1970'li yıllar	Okul binası inşaatı	Okul Binası (Kız lisesi)	
	Eski Adliye Binası (Idare-i Hümayuniye)	Saray Meydanı	Osmanlı Dönemi	1970'ler sonu	Bilinmiyor	Kızılay Çay Bahçesi	
	Eski Postane	Saray Meydanı	Osmanlı Dönemi	1970'ler sonu	Bilinmiyor	Kızılay Çay Bahçesi	
1980-1990 DÖNEMİ	Eski Belediye Binası (Uray Otel)	Belediye Parkı	1920'ler başı	1980'ler başı	Yenilenme	Belediye Hizmet Binası	
	Eski Hapishane	Saray Meydanı	1880'ler	1980'ler başı	Yenilenme	Eski Kızılay İş Merkezi	
	Numune Evi	Mustafa Kemal Paşa Caddesi	1939	1980'li yıllar	Bilinmiyor	İş merkezi (Numune Pasajı)	
	Eski Vali Konağı Binası	Mustafa Kemal Paşa Caddesi	Osmanlı Dönemi	1980'ler başı	Bilinmiyor	İş Hanı (Cebeci İş Hanı)	
	Belediye Parkı	Eski Belediye Binası önü	Cumhuriyet Dönemi	1980'li yıllar	Belediye binası inşaatı	Belediye Binası	
	Park Otel	Belediye Parkı civarı	1940'lı yıllar	1990'lı yıllar	Bilinmiyor	İş Merkezi (Urfa İş Hanı Pasajı)	
	Urfa Palas Otel (Pamaksızlar Konağı)	Belediye Parkı civarı	Osmanlı Dönemi	1990'lı yıllar	Yenilenme	Otel Binası	

Tabloda, Urfa'daki önemli kültürel ve tarihi yapıların çeşitli dönemlerdeki yıkım süreçleri, yıkılma sebepleri ve yerine yapılan yeni yapılar listelenmiştir. Osmanlı Dönemi'ne ait birçok yapının ve bahçenin, özellikle 1950'ler ve sonrasında, kentleşme, modernleşme ve yol genişletme gibi sebeplerle yıkıldığı ve yerlerine kamu binaları veya altyapı projeleri inşa edildiği görülmektedir. Bu yıkımlar, kentin geleneksel dokusunun önemli ölçüde tahrip olmasına yol açmış, Saray Meydanı ve Belediye Parkı gibi önemli alanlardaki tarihi yapıların ve bahçelerin yerini yeni betonarme yapılar almıştır.

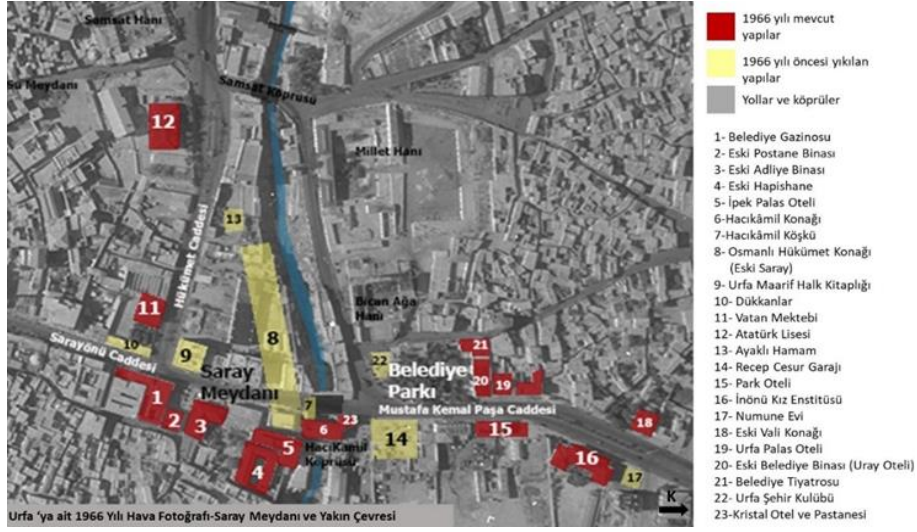
GENEL DEĞERLENDİRME

1955 yılına ait hava fotoğrafında, Saray Meydanı'nda bulunan birçok Cumhuriyet öncesi döneme ait yapının mevcut olduğu görülmektedir (Şekil 26). 1940'lı yıllarda Osmanlı Hükümet Sarayı, Ayaklı Hamam ve Hacıkâmil Köşkü yıktırılmıştır. Mustafa Kemal Paşa Caddesi'nin yeni yeni gelişmekte olduğu bu dönemde, Cumhuriyet sonrası yeni modern yapılar bu aks üzerine inşa edilmiştir. Hava fotoğrafında görünmeyen Saray Köprüsü'nün de bu dönemden önce yıktırıldığı anlaşılmaktadır.



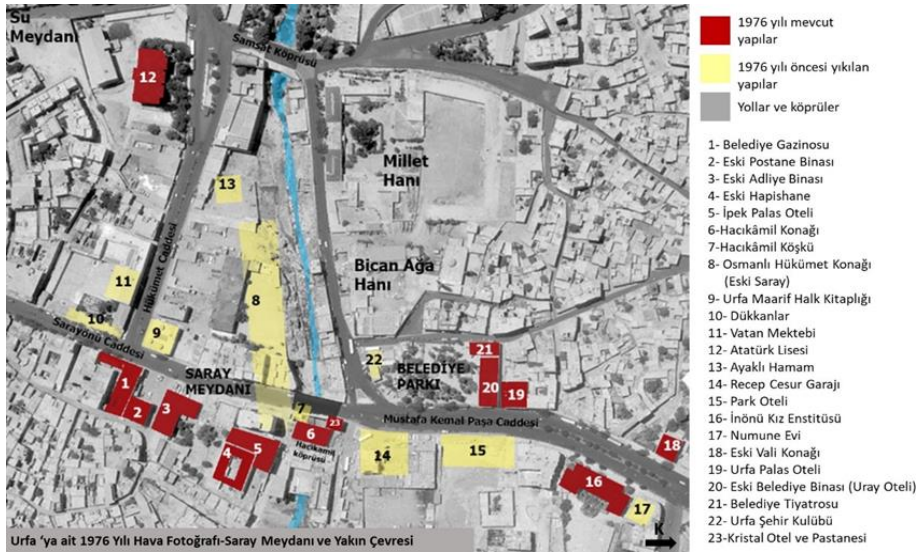
Şekil 26. Saray Meydanı ve çevresi (Milli Savunma Bakanlığı Harita Genel Müdürlüğü'nden alınan 1955 yılı hava fotoğrafı üzerine işlenerek hazırlanmıştır)

1966 yılına ait hava fotoğrafında; Urfa Maarif Halk Kitaplığı'nın, Öğretmen Lojmanı'nın, Cesur Garajı'nın ve Urfa Şehir Kulübü'nün yıkılmış olduğu görülmektedir. Sarayönü Caddesi üzerindeki geleneksel dükkânların da yıktırılıp yerine betonarme yapıların yapıldığı anlaşılmaktadır (Şekil 27).



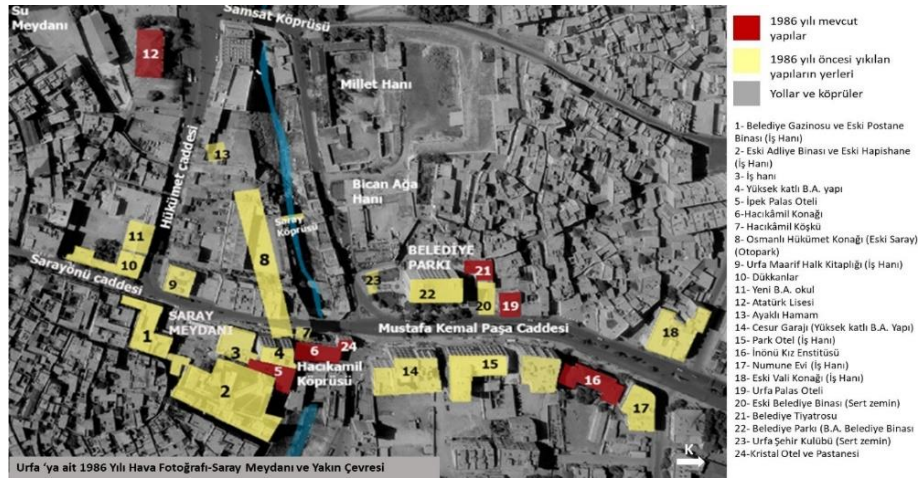
Şekil 27. Saray Meydanı ve çevresi (Milli Savunma Bakanlığı Harita Genel Müdürlüğü'nden alınan 1966 yılı hava fotoğrafı üzerine işlenerek hazırlanmıştır)

1976 yılına ait hava fotoğrafında; Vatan Mektebi'nin yıktırılarak yerine betonarme okul yaptırıldığı, Belediye Parkı'nın karşısında bulunan iki bloklu Park Oteli'nin yıktırıldığı ve yerlerinin henüz boş olduğu, Öğretmen Lojmanı'nın (Numune Evi) yerine betonarme iş merkezinin yaptırıldığı görülmektedir (Şekil 28). Bu yıllardan sonra yıkımların hızlandığı 1986 yılındaki hava fotoğrafından anlaşılmaktadır (Şekil 29).



Şekil 28. Saray Meydanı ve çevresi (Milli Savunma Bakanlığı Harita Genel Müdürlüğü'nden alınan 1976 yılı hava fotoğrafı üzerine işlenerek hazırlanmıştır)

1986 yılına ait hava fotoğrafında; Cumhuriyet öncesi yapıların büyük çoğunluğunun yıktırıldığı, yerlerinin genellikle yüksek katlı betonarme iş hanlarına, katlı otoparklara veya açık otopark alanlarına dönüştürüldüğü görülmektedir. Osmanlı Hükümet Konağı'nın yerinin geniş otopark alanına dönüştürüldüğü anlaşılmaktadır (Şekil 29).



Şekil 29. Saray Meydanı ve çevresi (Milli Savunma Bakanlığı Harita Genel Müdürlüğü'nden alınan 1986 yılı hava fotoğrafı üzerine işlenerek hazırlanmıştır)

1976-1986 yılları hava fotoğrafları karşılaştırıldığında, bu zaman aralığında Saray Meydanı'ndaki birçok nitelikli yapının yıktırılıp yerine yüksek katlı betonarme yapıların yapıldığı görülmektedir. 1986 yılından önce Belediye Gazinosu, eski postane binası, adliye binası ve hapishanenin yıktırıldığı, yerlerine iş hanlarının yaptırıldığı hava fotoğrafından anlaşılmaktadır. Eski belediye binasının (Uray Otel) yıktırıldığı, Belediye Parkı'nın yerine betonarme belediye binası yaptırıldığı, alanın sert zemine dönüştürüldüğü görülmektedir. Belediye Parkı içerisinde bulunan Urfa Şehir Kulübü'nün de yıktırıldıktan sonra yerinin sert zemin olarak kullanıldığı görülmektedir. Önceki yıllarda yıktırılan Park Otel'i'nin ve Cesur Garajı'nın yerine yüksek katlı iş merkezlerinin yaptırıldığı görülmektedir. Eski Vali Konağı'nın da yıktırılarak yerine yüksek katlı iş merkezi yapıldığı görülmektedir. 1980'li yıllarda tarihi yapıların yıkımının en üst seviyeye ulaştığı, kültürel peyzaj alanlarının en çok bu dönemde zarar gördüğü anlaşılmaktadır.

SONUÇ:

Türkiye ve dünyadaki farklı dönemlerde ortaya çıkan kent planlama yaklaşımları ile mevcut siyasal ve yasal sistem nedeniyle kent mekânlarında ve dolayısıyla kültürel peyzaj alanlarında önemli dönüşümler yaşanmıştır. Bu gelişmeler doğrultusunda, kültürel peyzaj alanlarındaki dönüşümlerin farklı boyutlarda olduğu görülmektedir. Kentleşmenin ivme kazandığı dönemlerde, hızla büyüyen kentlerde koruma amaçlı imar planlarının yetersiz kaldığı ve birçok alanın korunamadığı gözlemlenmektedir. 1954 yılında Urfa için hazırlanan koruma amaçlı imar planı da kentin büyüme hızına ayak uyduramamış, bu gelişmeler geleneksel kent dokusunda ve önemli kültürel peyzaj alanlarında tahribatlara sebep olmuştur.

Saray Meydanı ve Belediye Parkı'nın kültürel peyzajı, 1923-1990 yılları arasında üç farklı dönemde büyük değişimlere uğramıştır. 1923-1960 döneminde, Cumhuriyet'in modernleşme hedefleri Osmanlı mirasının yerini modern kamu binalarına bırakmasına yol açmıştır. 1960-1980 döneminde, hızlı kentleşme ve yetersiz koruma planları, geleneksel dokunun büyük ölçüde tahrip olmasına neden olmuştur. 1980-1990 döneminde ise, artan kent ihtiyaçları ve bilinçsiz müdahaleler, Saray Meydanı'ndaki tarihi dokunun büyük ölçüde kaybolmasına yol açmıştır. Bu süreçler, kültürel peyzajın korunması ve sürdürülebilir yönetiminin önemini vurgulamaktadır.

Saray Meydanı ve Belediye Parkı yakın çevresi, Cumhuriyet öncesinde yapılan ve yeniden işlevlendirilen yapıların yanı sıra Cumhuriyet sonrası dönemin modern izlerini taşıyan birçok önemli kamusal yapıya ev sahipliği yapmıştır. Bu yapıların yıllar içerisindeki değişim ve dönüşümleri kültürel peyzaj kavramı

konusunda üzerinde düşünülmesi ve “kültürel peyzaj” bakımından üzerinde tartışılması gereken önemli bir konudur. Kültürel peyzaj alanlarında görülen değişimler söz konusu alanların korunması ve yönetilmesi gerekliliğini ortaya koymuştur.

Urfa'nın geleneksel kent dokusu içindeki tarihi kültürel peyzaj alanları geçmişten günümüze, belirli dönemlerde yoğun bir şekilde, hızlı ve radikal değişimler göstermiştir. Saray Meydanı ve Belediye Parkı kültürel peyzaj alanlarında, alanın tarihi nitelikleri günümüzde büyük oranda kaybolmuştur. Saray Meydanı'nın Osmanlı Dönemi'ni yansıtan kültürel peyzajı Cumhuriyet Dönemi ile yavaş yavaş değişim göstermeye başlamıştır. Belediye Parkı'na Cumhuriyet dönemi ile birlikte kazandırılan nitelikli kültürel peyzaj alanları 1980'lerin sonlarına kadar yok edilmiştir. Bu çalışma ile her iki alandaki değişim ve dönüşüm tespit edilerek kronolojik çerçevede belgelenmiştir.

Bu çalışma, 1923-1990 dönemi arasında Urfa kent ölçeğinde alınan kararların ve uygulanan imar faaliyetlerinin Saray Meydanı ve Belediye Parkı'ndaki kültürel peyzaj alanlarının değişim ve dönüşümüne olan etkilerini ortaya koymuştur. Ortaya çıkarılan bulgular, bu dönemde yerel yöneticiler tarafından yapılan bilinçsiz müdahalelerin, meydanın nitelikli tarihi dokusuna nasıl zarar verdiğini anlamak, gelecek yıllarda tarihi dokunun korunması ve kültürel peyzaj alanlarının sürdürülebilir bir şekilde yönetilmesi açısından önemlidir. Bu tür araştırmaların, Urfa'nın tarihi mirasının korunması, kültürel peyzaj alanlarının sürdürülebilir bir şekilde yönetilmesi ve geçmişin izlerini günümüze taşıyan meydanların değerini koruması açısından kent planlaması ve koruma politikalarının geliştirilmesine katkı sunacağı umulmaktadır.

Etik Standart ile Uyumluluk

Çıkar Çatışması: Yazarlar, kendileri ve/veya diğer üçüncü kişi ve kurumlarla çıkar çatışmasının olmadığını veya varsa bu çıkar çatışmasının nasıl oluştuğuna ve çözüleceğine ilişkin beyanlar ile yazar katkısı beyan formları makale süreç dosyalarına ıslak imzalı olarak eklenmiştir.

Etik Kurul İzni: Bu çalışma için etik kurul iznine gerek yoktur. Buna ilişkin ıslak imzalı etik kurul kararı gerekmediğine ilişkin onam formu sistem üzerindeki makale süreci dosyalarına eklenmiştir.

KAYNAKÇA:

Aran, İ. ve Akgül, M. (2016). Eski Yeni Urfa: 1840'tan Günümüze Karşılaştırmalı Urfa Fotoğrafları. Şanlıurfa: Eyyübiye Belediyesi Yayını.

Çetinkaya, G. ve Uzun, O. (2014). Peyzaj Planlama. İstanbul: Birsen Yayınevi.

Dinçer, İ. (2013). Kentleri dönüştürürken korumayı ve yenilemeyi birlikte düşünmek: “Tarihi kentsel peyzaj” kavramının sunduğu olanaklar. ICONARP International Journal of Architecture and Planning, 1(1), 22-40.

Dinçer, İ.; Enlil, Z. (2012). Kültür Mirasının Değişen Kapsamı ve ‘Kültürel Mirasın Toplum İçin Değeri - Faro Sözleşmesi’nin Algılanması: Türkiye İçin Bir Ön Araştırma. Kültür Politikaları ve Yönetimi (KPY) Yıllık 2011, İstanbul Bilgi Üniversitesi Yayınları, ss. 47-56.

Güler, S. E. (2010). Yabancı Gezginlerin Gözüyle Urfa Bölgesi, ŞURKAV yayınları, 2. Baskı

Kürkçüoğlu, A. C. (2011). Urfa: “Fotoğraflarla Evvel Zaman İçinde...”. Şanlıurfa: Şanlıurfa Belediyesi Kültür ve Sosyal İşler Müdürlüğü Yayını.

Kürkçüoğlu, A.C. (2010). “Urfa Mimari Mirasını korumanın neresindeyiz?”. Şanlıurfa Kültür Sanat Tarih ve Turizm Dergisi (ŞURKAV),8. 8-18. ISSN 1308-3449.

- Kap Yücel, D. ve Salt, E. (2018). Kültürel Peyzajların Tarihsel Süreç İçerisindeki Değişimlerinin Tespiti: Bursa İznik Örneği. Planlama, TMMOB Şehir Plancıları Odası, 2018;28(1):40–55 | doi: 10.14744/planlama.2018.46220
- Tanrıverdi Kaya, A. (2016). Kent Kimliği Oluşumunda Kültürel Peyzajın Rolü: Konuralp Örneği. Doktora Tezi, Düzce Üniversitesi, Düzce.
- Perihan, M., Aşur, F. (2020). Tarihi Kentsel Peyzaj ve Kent Kimliği İlişkisi, Kent Akademisi, Volume, 13, Issue 1, Pages, 163-175
- Jones, M. (2003). The Concept of Cultural Landscape: Discourse and Narratives. H. Palang ve G. Fry (Editörler), Landscape Interfaces, (ss. 21-51). Hollanda: Kluwer Academic Yayını.
- James, P. E. ve Martin, G. (1981). All Possible Worlds: A History of Geographical Ideas. New York: John Willey&Sons.
- Fowler, P. J. (2003). World Heritage Cultural Landscapes 1992-2002. World Heritage Papers 6. Paris: UNESCO World Heritage Centre.
- Sauer, C. O. (1925). The Morphology of Landscape. Berkeley, California: California University.
- COE. (1995). Recommendation of the Committee of Ministers to Member States on the Integrated Conservation of Cultural Landscape Areas as part of Landscape Policies (Recommendation No. R (95) 9). Council of Europe Committee of Ministers.
- UNESCO. (2011). Recommendation on the Historic Urban Landscape, including a glossary of definitions. Paris: UNESCO World Heritage Centre.
- UNESCO (2013). New Life for Historic Cities. Birleşmiş Milletler Eğitim Bilim ve Kültür Örgütü (United Nations Educational, Scientific and Cultural Organization / UNESCO). France.
- UNESCO (2015). Operational Guidelines for the Implementation of the World Heritage Convention. Paris: UNESCO World Heritage Centre.
- Url-1 < <http://www.iucn.org>>, erişim Tarihi:11 Ocak 2024
- Tekeli, İ. Türkiye'nin Kent Planlama ve Kent Araştırmaları Tarihi Yazıları, İlhan Tekeli Toplu Eserler-15, Tarih Vakfı Yurt Yayınları, 2010. İstanbul.
- İlhan Tekeli: "II. Dünya Savaşı Sonrasında Türkiye'nin Kent Planlaması Pratiğindeki Gelişmeler", Perihan Kiper, Ü.N. Uğurel: İmar Planları Yapım ve Uygulama Süreci Semineri, Şehir Planlama M.M. Odası, Ankara,1981,s.4.
- Engin, M. (2019). Cumhuriyet Sonrasında Urfa'daki İmar Faaliyetleri ve Urfa Hükümet Konağı (Valilik Binası)'nın İnşa Süreci. Mimarlık ve Yaşam Dergisi *Journal of Architecture and Life* 4(1), 2019, (1-10) ISSN: 2564-6109 DOI: 10.26835/my.429397

EXTENDED SUMMARY³

Research Problem:

The aim of this study is to document the change and transformation of the cultural landscape of Urfa Saray Square from the proclamation of the Republic until 1990.

Research Questions:

What is the place and importance of Urfa Palace Square in the cultural landscape of the city? What are the changes and transformations that the area has undergone since the proclamation of the Republic?

Literature Review:

When the national and international literature is analyzed, it is seen that many national and international studies have been conducted on cultural (urban) landscapes. In these studies, it is explained how the concept of cultural landscape emerged, how the concept has evolved over the years, and the evaluation and protection studies of different cultural landscape areas.

Many people and organizations working on the subject have given different definitions about cultural landscape. According to Sauer (1925), cultural landscape is explained as a geographical area and the human intervention that gives it its landscape character. It is emphasized that humans shape, change and in some cases destroy nature through culture. It is underlined that culture is the main factor that makes the work, natural landscape is a tool and cultural landscape is a result (Arı, 2005, p.77)

Cultural Landscape is defined by the International Union for Conservation of Nature (IUCN) (1999) as "geographical areas that contain cultural and natural resources and, in this context, wildlife and domestic animals, are associated with a historical event or activity, or exhibit various cultural and aesthetic values" (IUCN, 1999). In cultural landscapes, it is very important that the elements created by nature and man are in harmony. These elements have historical, aesthetic, ethnological and anthropological value. In addition, they represent the dominant natural elements of the region, land use patterns and the textures in which traditional life is maintained. There are cultural elements in all landscape areas, but in order for an area to qualify as a "cultural landscape", the products produced by nature and human beings together must be important and in harmony over time.

The areas shaped under the influence of these cultures and civilizations in Urfa, which are the "joint work of man and nature", have formed the foundations of the "cultural landscape" areas that have survived to the present day. Saray Square (Sarayönü) and its immediate surroundings (Municipality Park and Mustafa Kemal Paşa Street), which can be considered among the first places among the important cultural (urban) landscape areas in the historical urban fabric of Urfa, have been shaped by showing great changes over many years. In this study, it is aimed to look at these changes within the framework of the concept of cultural landscape. There are no studies in this field so far. Cihat Kürkçüoğlu's historical researches covering the historical city of Urfa are among the main sources of this study.

³ Chen, I. ve Chang, C. (2009). Cognitive load theory: an empirical study of anxiety and task performance in language learning. Electronic Journal of Research in Educational Psychology, 7(2), 729-746.

Methodology:

Historical research method, one of the qualitative research methods, was used in the study. In addition, data were collected and evaluations were made using sub-methods such as literature review, observation, content analysis and inferences from photographs.

Within the scope of the study, in addition to the changes and transformations in the cultural landscape of Urfa Saray Square and its immediate surroundings, the formation process and the dynamics behind this area, which was the face of the modernisation of the city in the first years of the Republic, were also discussed. Firstly, aerial photographs of the city from 1955, 1966, 1976 and 1986 were obtained. Then, Saray Square, which shaped the development of the city towards the north, which was the city centre of Urfa and maintained this position for many years, and the Municipality Park and Mustafa Kemal Paşa Street in its immediate vicinity were taken together and the changes and transformations in these areas were examined in detail within the scope of the study. By examining how the decisions taken affect the transportation, development and shaping of the city, the changes in these areas; commercial areas, green areas, demolished areas and protected areas were evaluated.

In this study, it is aimed to comprehensively address the changes and transformations that Saray Square has undergone over many years in a holistic manner. Such studies describing the changes that the areas have undergone in certain periods (periodically) provide the opportunity to learn the history of the city, to obtain new information and documents, and to reveal the traces of the past. The clarification of the process of changes and urban formations from the past to the present also reveals the political and sociocultural perspective of these periods.

Results and Conclusions:

Saray Square and Belediye Park, one of Urfa's historic cultural-urban landscape areas, remain significant focal points of the city, bearing the marks of profound changes and transformations. These areas have consistently been key focal points of the city, symbolizing state power and authority during the late Ottoman period and the early years of the Republic. However, from the mid-1940s to the early 1990s, during a period when the concepts of cultural heritage and preservation were not yet fully understood or implemented, many historic buildings in the area were demolished due to unconsidered interventions.

This study reveals the impact of decisions made and urban development activities implemented by local administrators on the transformation of Saray Square and Belediye Park between 1923 and 1990. The changes in the cultural landscape of Saray Square and Belediye Park, resulting from the demolition and construction of buildings and the opening or widening of roads, are illustrated through aerial photographs from 1955, 1966, 1976, and 1986.

Understanding how unconsidered interventions and urban development activities by the municipality between 1923 and 1990 have damaged the high-quality historic fabric of these areas is crucial. Learning from these actions is essential for the future preservation of the historic fabric and the sustainable management of cultural landscape areas. Such research contributes to the development of urban planning and preservation policies aimed at protecting Urfa's historic heritage, sustainably managing cultural landscape areas, and preserving the value of squares that carry traces of the past into the present.

GENİŞLETİLMİŞ ÖZET⁴

⁴ Önder, K. (2018). The Market Power Of Turkey's Imported Tobacco Market, MAKU IIBFD 5(2), 341-350.

Çalışmanın Amacı:

Bu çalışmanın amacı, Urfa Saray Meydanı kültürel peyzajının, Cumhuriyetin ilanından 1990 yılına kadar geçirdiği değişim ve dönüşümün belgelenmesidir.

Araştırma Soruları:

Urfa Saray Meydanı'nın kentin kültürel peyzajındaki yeri ve önemi nedir? Alanın, Cumhuriyetin ilanından itibaren geçirdiği değişim ve dönüşümler nelerdir?

Literatür Araştırması:

Ulusal ve uluslararası literatür incelendiğinde, kültürel (kentsel) peyzaj alanlarını konu alan ulusal ve uluslararası birçok araştırmanın yapıldığı görülmektedir. Söz konusu araştırmalarda kültürel peyzaj kavramının nasıl ortaya çıktığı, yıllar içinde kavramın evrilerek hangi noktaya geldiği ve farklı kültürel peyzaj alanlarının değerlendirme ve koruma çalışmaları anlatılmaktadır.

Kültürel peyzaj hakkında konuyla ilgili çalışan birçok kişi ve kuruluş farklı tanımlamalarda bulunmuştur. Sauer'e göre (1925) kültürel peyzaj, coğrafi bir alan ve ona peyzaj karakterini veren insanların müdahalesi olarak açıklanmaktadır. İnsanın kültür yoluyla doğayı biçimlendirdiği, değiştirdiği ve bazı durumlarda yok ettiği vurgulanmaktadır. Kültürün işi yapan asıl etmen, doğal peyzajın bir araç ve kültürel peyzajın bir sonuç olduğunun altı çizilmektedir (Arı, 2005, s.77)

Kültürel Peyzaj Uluslararası Doğa Koruma Birliği (IUCN) (1999) tarafından "kültürel ve doğal kaynakları ve bu bağlamda yaban hayatı ve evcil hayvanları içeren, tarihi bir olay ve bir etkinlikle birlikte olan ya da çeşitli kültürel ve estetik değerler sergileyen coğrafi alanlar" olarak tanımlanmaktadır (IUCN, 1999). Kültürel peyzaj alanlarında doğa ve insan eliyle oluşturulmuş öğelerin uyum içinde olması oldukça önemlidir. Bu öğeler tarihi, estetik, etnolojik ve antropolojik olarak değer taşımaktadır. Ayrıca, bölgenin hâkim doğa unsurlarını, arazi kullanım biçimlerini ve geleneksel yaşamın sürdürüldüğü dokuları temsil ederler. Tüm peyzaj alanlarında kültürel öğeler bulunmaktadır, ancak bir alanın "kültürel peyzaj" niteliği kazanabilmesi için doğa ve insanın birlikte ürettiği ürünlerin zaman içinde önemli olması ve uyum içinde olması gerekmektedir.

Urfa'da bu kültürlerin ve medeniyetlerin etkisinde şekillenen "insan ve doğa ortak eseri" alanlar, günümüze kadar gelen "kültürel peyzaj" alanlarının temellerini oluşturmuştur. Urfa tarihi kent dokusunda önemli kültürel (kentsel) peyzaj alanları arasında ilk sıralarda sayılabilecek olan Saray Meydanı (Sarayönü) ve yakın çevresi (Belediye Parkı ve Mustafa Kemal Paşa Caddesi) uzun yıllar içerisinde büyük değişimler göstererek şekillenmişlerdir. Bu çalışmada, bu değişimlere kültürel peyzaj kavramı çerçevesinden bakılması amaçlanmıştır. Bu alanda bugüne kadar yapılmış çalışmalar yoktur. Cihat Kürkçüoğlu'nun Urfa tarihi kent kesimini kapsayan tarihi araştırmaları bu çalışmanın temel kaynakları arasındadır.

Yöntem:

Çalışmada nitel araştırma yöntemlerinden biri olan tarihsel araştırma yöntemi kullanılmıştır. Bunun yanı sıra literatür taraması, gözlem, içerik incelemesi ve fotoğraflardan çıkarımlar sağlamak gibi alt yöntemler kullanılarak veriler toplanmış ve değerlendirmeler yapılmıştır.

Çalışma kapsamında, Urfa Saray Meydanı ve yakın çevresinin kültürel peyzajında meydana gelen değişim ve dönüşümlerin yanı sıra, Cumhuriyetin ilk yıllarında kentin modernleşmesinin yansıtıldığı yüzü olan bu alanın oluşum süreci ve arkasındaki dinamikler de ele alınmıştır. Öncelikle kente ait 1955, 1966, 1976 ve 1986 yıllarına ait hava fotoğraflarına ulaşılmıştır. Ardından kentin kuzeye doğru

gelişimine yön veren, Urfa'nın kent merkezi konumunda olan ve bunu uzun yıllar sürdüren Saray Meydanı ve yakın çevresindeki Belediye Parkı ve Mustafa Kemal Paşa Caddesi birlikte ele alınarak, bu alanlardaki değişim ve dönüşümler çalışma kapsamında detaylı olarak incelenmiştir. Alınan kararların kentin ulaşımını, gelişimini ve şekillenmesini nasıl etkilediği konusu irdelenerek, bu alanlardaki değişimlerin nasıl olduğu; ticaret alanları, yeşil alanlar, yıkılan alanlar ve korunan alanların değerlendirilmesi yapılmıştır.

Bu çalışmada, Saray Meydanının uzun yıllar içerisinde geçirdiği değişim ve dönüşümlerin bütüncül olarak kapsamlı bir şekilde ele alınması amaçlanmıştır. Alanların belirli dönemlerde (dönemsel olarak) geçirdiği değişimleri anlatan bu tür çalışmalar kent tarihinin öğrenilmesine, yeni bilgiler ve belgeler elde edilmesine, geçmişin izlerinin ortaya koyulmasına olanak sağlamaktadır. Geçmişten günümüze meydana gelen değişimlerin ve kentsel oluşumların sürecinin aydınlatılması, geçirilen bu dönemlerin siyasi ve sosyokültürel bakış açısını da ortaya koymaktadır.

Sonuç ve Değerlendirme:

Urfa'nın tarihi kültürel-kentsel peyzaj alanlarından biri olan Saray Meydanı ve Belediye Parkı, geçirdiği köklü değişim ve dönüşümlerin izlerini günümüzde de taşıyan, kentin önemli odak noktalarından biridir. Osmanlı İmparatorluğu'nun son dönemleri ve Cumhuriyetin ilk yıllarında devletin gücünü ve otoritesini simgeleyen alanlar olarak, hemen her dönem kentin önemli odak noktalarından olmayı başarmışlardır. Ancak, 1940'ların ortalarından 1990'ların başlarına kadarki dönemde, kültürel miras ve koruma kavramlarının henüz tam olarak anlaşılmadığı ve uygulanmadığı süreçte, alandaki birçok tarihi yapı bilinçsiz müdahaleler sonucu yıktırılmıştır.

Bu çalışma, 1923-1990 dönemi arasında yerel yöneticiler tarafından alınan kararların ve uygulanan imar faaliyetlerinin Saray Meydanı ve Belediye Parkı'ndaki değişim ve dönüşümüne olan etkilerini ortaya koymuştur. Dönemsel olarak yıktırılan/yaptırılan yapıların, açılan veya genişletilen yolların hava fotoğrafları üzerinden (1955, 1966, 1976, 1986) Saray Meydanı ve Belediye Parkı'nın kültürel peyzaj alanlarında meydana getirdiği değişimler gösterilmiştir. 1923-1990 dönemi arasında belediye tarafından yapılan bilinçsiz müdahalelerin ve imar faaliyetlerinin söz konusu alanların nitelikli tarihi dokusuna nasıl zarar verdiğini anlamak -ve bunlardan bir ders çıkarmak- gelecek yıllarda tarihi dokunun korunması ve kültürel peyzaj alanlarının sürdürülebilir bir şekilde yönetilmesi açısından önemlidir. Bu tür araştırmalar; Urfa'nın tarihi mirasının korunması, kültürel peyzaj alanlarının sürdürülebilir bir şekilde yönetilmesi ve geçmişin izlerini günümüze taşıyan meydanların değerini koruması için kent planlaması ve koruma politikalarının geliştirilmesine katkıda bulunacaktır.