

Konut Mutfaklarının Mekân Kalitesinin Kullanıcıların Fonksiyonel ve Algısal Performansına Etkisi: TOKİ Eryaman 7. Etap Konutları

Kemal YILDIRIM*, Aysu AKALIN**, Fevzi YEŞİLKAVAK*, M. Lütfi HİDAYETOĞLU***
*Gazi Üniversitesi, Teknik Eğitim Fakültesi, Mobilya ve Dekorasyon Bölümü, 06500 Teknikokullar, ANKARA
**Gazi Üniversitesi Mühendislik ve Mimarlık Fakültesi, Mimarlık Bölümü 06570 Maltepe, ANKARA
***Selçuk Univ., Güzel Sanatlar Fakültesi, İç Mimarlık ve Çevre Tas. Böl., 42075 Selçuklu, KONYA

ÖZET

Günümüzde artan konut ihtiyacını karşılamak amacıyla, özellikle orta sosyo ekonomik düzey (orta SED) kullanıcılara hitap eden birbirinin benzeri çok katlı toplu konutların (apartman) üretimi hızla devam etmektedir. Bu araştırmada, aynı mimari özelliklere sahip apartman konut mutfaklarının, kullanıcıların günlük gereksinimlerini ne ölçüde karşıladığı ve varsa şikâyetleri belirlenmeye çalışılmıştır. Bu amaçla, Ankara'nın orta SED'e hitap ettiği düşünülen Eryaman 7. etapta bulunan aynı tip mimari plana sahip 4 adet apartmanda bulunan konut mutfakları araştırma kapsamına alınmıştır. Araştırma sonucunda, kullanıcıların TOKİ tarafından yapılan bu konut mutfaklarını genel anlamda yeterli bulduklarını bildirmelerine karşın, kullanıcıların büyük bir kısmının mutfaklarındaki depolama ünitelerinin yetersizliğinden yakındıkları ve bununda birey sayısına bağlı olarak artış gösterdiği tespit edilmiştir. Ayrıca, kullanıcıların mutfaklarını ilginç olmayan/sıradan bir mekân olarak değerlendirmeleri dikkat çekicidir.

Anahtar kelimeler: Apartman konut, Mutfak, İç mekân tasarımı, Kullanım, Algı.

Effect of Dwelling Kitchens' Spatial Quality on Functional and Perceptual Performance of its' Users: TOKİ Eryaman 7. Stage Apartments

ABSTRACT

To compensate today's dwelling needs, mass housing examples, especially for the middle income, are continuously being built. This research determines at what stage the daily needs of the occupants accommodating in apartments has been answered and the complaints if there exist. For that aim, kitchens having the same interior organization were used as the stimuli in four apartments recently built for the middle income status in a district called Eryaman 7 in Ankara. According to the research, though the occupants were satisfied the use of the kitchens functionally, they only complain the insufficient use of storages of the dwelling built by Mass Housing Administration. Another striking result was the users' perceptual evaluation on their kitchens as they mostly found the space uninteresting and ordinary.

Keywords: Apartment flats, Kitchen, Interior design, Usage, Perception.

1. GİRİŞ

Tarihsel süreç içerisinde; tarıma dayalı geleneksel yaşam koşullarının yerini, Endüstri Devrimi ile başlayan teknolojik, ekonomik, kültürel ve sosyolojik gelişmelerin dinamizmi ile çağdaş yaşam koşulları almıştır [Yıldırım, 1999]. Çağdaş yaşam işlev ayrımını öngörmektedir. Yemeğin mutfakta pişmesi, yemek odasında yenmesi, yatak odasında yatılması ve günlük yaşantının yaşama mekânında geçirilmesi gerekmektedir [Hacıbaloğlu, 1989].

Çekirdek aile düzeninin getirdiği yaşama, dinlenme ve servis alanları şeklindeki üç farklı grupta toplanan bu gereksinimlere rasyonel çözümler aranırken minimum yapı alanı kullanımı çok katlı ve bitişik

düzende bir yapı sisteminin uygulanışını gerektirmiştir. Buradaki önemli bir husus mekânları çevreleyen yapı kabuğunun, gerekli iç konfor koşullarını sağlayıcı nitelikte, süratli ve kaliteli bir yapı teknolojisi ile üretilebilmesidir [Eriç vd., 1986].

Yapılan araştırmalar, konutun aktif yaşama bölümlerini oluşturan yaşama ve servis mekânlarının sık aralıklarla ve en yoğun kullanıma sahip olduğunu göstermiş ve bu mekânların önem derecelenmesinde mutfakların ilk sıralarda yer aldığı ifade edilmiştir [Yıldırım, 1999].

Konut mutfaklarına yönelik olarak yürütülen çok sayıda çalışma vardır. Bunlardan; Grandjean (1973), çalışma ve yemek yeme mutfaklarının alanlarının, duvar ile masa arası geçiş alanının, soğutucu önündeki eylem

alanının, fırın ile bulaşık makinesi önündeki eylem alanının, uygun erişme yüksekliğinin minimum ölçülerini belirlemiştir. Işık (1992), Ankara'da üç sosyo-ekonomik düzey (SED) konutlarında yaptığı araştırmasında; orta SED ailelerin fiziki koşulları ve yaşam biçimlerinin alt SED ailelerinden çok üst SED ailelerine benzerlik gösterdiğini bildirmiş ve ayrıca SED'leri farklı olan ailelerin yaşantıları ve konut kullanımlarının incelenmesi ile elde edilen bulguların yeni üretilecek konutlarda ve iç mekân düzenlemelerinde kullanılmasının büyük önem taşıdığını ifade etmiştir. Baytin (1980), konut ıslak mekânlarına ilişkin olarak, Türkiye'de ve diğer ülkelerde uygulanan standart ve performans kriterlerini karşılaştırarak, Türk insanının boyut, yaşam şekli ve diğer sosyo-ekonomik ve kültürel özelliklerine uygun standartlar geliştirmeye çalışmıştır. Neufert (1983), mutfakların planlanmasında dikkate alınması gereken faktörleri ve elemanları açıklayarak, en uygun mutfak boyutlarının, mutfak tezgâh derinliğinin, yemek yeme alanının ölçülerini belirlemiştir. Gönen vd., (1990), Ankara'nın kırsal ve kentsel kesimlerinde bulunan konut mutfaklarının çalışma merkezlerindeki iş yüksekliğini, ev kadınlarının antropometrik ölçülerini tespit ederek, mutfakların tezgah, evye ve pişiricilerinin en uygun yüksekliğinin 89cm, tezgah derinliğinin 40-73cm, masa yüksekliğinin 67cm, oturma yüksekliğinin 43cm olması gerektiğini bildirmişlerdir. Yücel (1990), konut planlaması içinde mutfakların düzenleme ilkelerinin teknolojik gelişmelere bağlı olarak gösterdikleri değişimlerini irdelemiş ve her geçen gün gelişmekte olan teknolojinin mutfak planlamasında dikkate alınması gerektiğini belirtmiştir. Kalınkara (1990), Ankara'nın çeşitli semtlerinde bulunan orta SED'e sahip 60-74 yaş grubuna giren kadınların mutfaklarında çalışma merkezlerine bağlı olarak çalışma yükseklikleri ve kadınların antropometrik ölçülerini belirlemiştir. Agat (1991), mutfağın konutun beslenme ile ilgili işlerinin yapıldığı bir servis bölgesi olarak planlanmasında temiz ve pis su tesisatının önemli olduğunu ve rasyonel çalışma sırasına göre düzenlenmiş olmasının kullanıcıya zaman kazandırdığını, yemek alanının uygun ölçülerde olmasının yararlı olacağını bildirmiştir. Sayel (1993), günümüzde mutfağın sadece yemek yeme gereksinimlerini karşılayan bir mekân olmadığını, yaşam ile iç içe olduğunu ve diğer mekânlar ile bütünleştiğini belirtmiştir. Pak (1993), Türk mutfağında yöresel özellikleri, mutfakta yer alan eylemleri ve rasyonel çalışma sırasını, kullanıcıların boyutları ile donatı elemanlarını ilişkilendirerek, küçük mutfaklarda kullanılacak 'minimut' adını verdiği 'I' tipi mutfak modelini önermiştir. Phipps (1996), mutfak mekânının yemek hazırlama, pişirme ve servis gibi eylemlerin yapıldığı bir iş merkezi haline dönüştüğünü ve bunun içinde donatı elemanlarında modüler sistemi uygulamanın esneklik ve değişebilirlik açısından yararlı olabileceğini belirtmiştir. Ünügür (1997), mutfak alanlarının düzenlenmesi, mutfak donatı elemanlarının tasarım ve boyutlandırılması, çalışma alan ve düzlemlerinin tanımlanması ve bunların boyutlarının tespit edilmesi, eylem alanlarının belirlenmesi ve rasyonel olarak dü-

zenlenmesi gibi önemli planlama, yapım ve kullanım sorunlarının ancak ergonomik çözümlerle giderilebileceğini bildirmiştir. Hızlan (1998), uygun bir mutfak tasarımının ergonomi, işlevsellik ve üstün kalite düzeyinin yanı sıra estetik değerlere sahip olması gerektiğini belirtmiş; sade ve ayrıntıya gidilmeden düzenlenmiş mutfağın kullanıcı mutluluğuna katkıda bulunacağını ifade etmiştir. Yıldırım (1999) çalışmasında; alt, orta ve üst SED konut mutfaklarının tasarım kriterleri bakımından birbirlerinden farklı karakteristiklere sahip olduğunu belirterek; mutfak mekânı ile iç donatı elemanlarının boyutsal büyüklüğünün saptanmasında, çalışma düzlemleri ve depolama alanlarının boyutlandırılmasında, donatı elemanlarının birbirleriyle olan ilişkilerinde önem, kullanım sıklığı, kullanım sırası ve depolama ilkeleri ile eylem gereksinimlerine bağlı olarak kullanıcıların antropometrik boyutlarının her üç SED için ayrı ayrı dikkate alınması halinde mutfakta yapılacak çalışmanın verimliliğinin pozitif yönde artırılacağını ileri sürmüştür. Bu konu ile ilgili diğer çalışma İmamoğlu (1995) tarafından gerçekleştirilmiştir. İmamoğlu çalışmasında, genellikle mutfak duvar dolaplarının gereğinden fazla yükseğe asıldığını, bu durumun ise dolapların kullanımını zorlaştırdığını ve çeşitli kazalara da yol açabildiğini ileri sürmüştür. Benzer bir şekilde Sözer (1990) çalışmasında, mutfak donatı elemanlarının tasarımına gerekli önem ve özen gösterilmediği takdirde, sonradan karşılaşılabilecek sorunları gidermek için tadilatlar gerekebileceği ve sonuçta iyi tasarlanmamış eklemeler yapmak zorunda kalılabileceğini bildirmiştir.

Konut mekânlarının kullanılabilir olmasının birinci koşulu mekânın kullanıldığı amaca uygun biçimde yapılmasıdır. Bu nedenle, kullanım amacını belirleyen gereksinimler kapsamında mekânların işlevine uygun olarak tasarlanması gerekir. Arslan (2000) konut biçiminin, iç mekânın ve donatıların ilişkilerini ve sonuçta kullanıcılara etkisini aşağıdaki şekilde açıklamaktadır:

"Mekân kabuğu ile iç mekân ve tamamlayıcı öğeleri (donatı) birbirleriyle ilişkili, birbirlerini etkileyen bir bütünün ayrılmaz parçalarıdır. Konutun iç düzen özellikleri yapının oluşturulmasındaki ilkelere ve kullanıcının kişiselleşen istek ve amaçlarıyla uyum içinde olan, bir sistem bütünlüğünde ele alındığında son ürün-deki başarı oranı artmaktadır." [Aslan, 2000].

Mekânların beklentileri karşılayacak özellikte planlanması, mekânların kullanımını etkileyebilecek bir faktördür. Bunun yapılabilmesi için de mimar ve iç mekân tasarımcısı ile kullanıcının iletişime girmesi gerekmektedir. Bu durum geleneksel Türk konutunun yapısında görülmektedir. Bektaş (1991), bir ustanın ağzından kullanıcı ile ilişkisini anlatmış ve ustanın kullanıcı özelliklerine ve isteklerine göre planlama yaptığını ortaya koymuştur [Bektaş, 1991]. Günümüzde ise artan konut ihtiyacına cevap verebilmek için yapılan konutlarda bu duruma rastlamak pek mümkün değildir. Bunun başlıca nedenlerinden bazıları hızlı nüfus artışı,

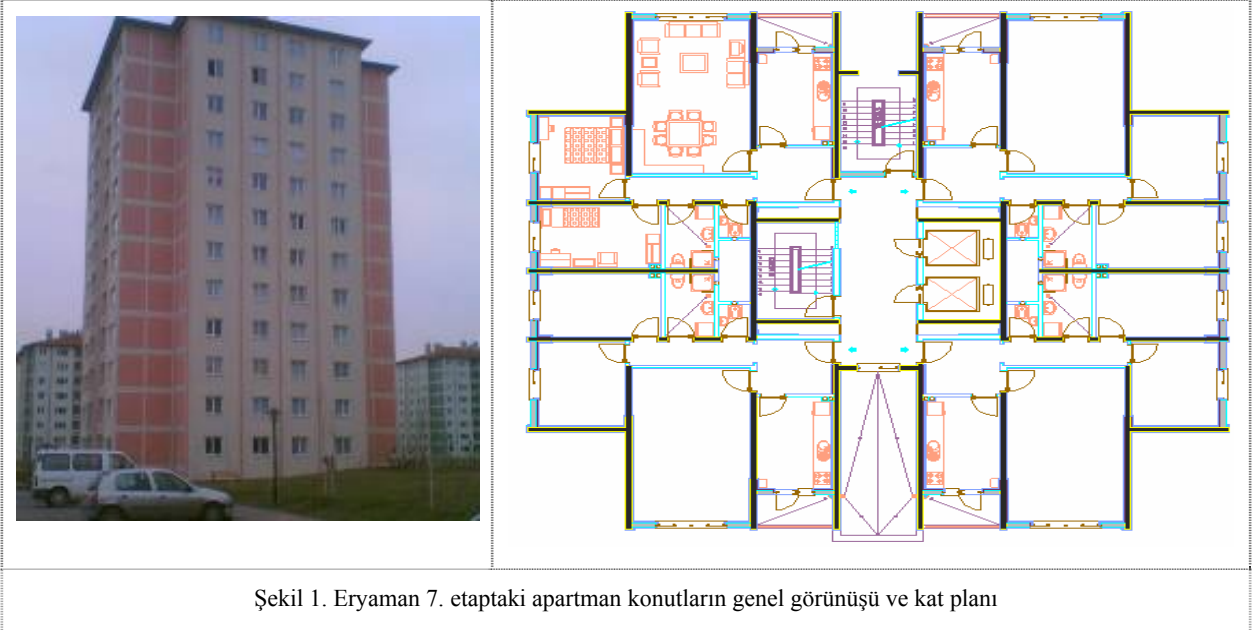
ekonomik koşullar ve sosyo-kültürel değişimle ilgili sınırlamalardır. Bu nedenle, özellikle apartman konutlarda her kullanıcı için bir tasarım mümkün olmamakta, varsayılan ihtiyaçlar doğrultusunda genel bir tasarım yapılmaktadır. Bu durum günümüzde artan konut ihtiyacını karşılamak amacıyla, özellikle orta SED kullanıcılara hitap eden apartman konutların üretiminde de açıkça görülmektedir. Gelişen inşaat yapım teknolojisi ile inşa edilen apartman konutların mutfakları tek tip olmakta ve kullanıcılar daha çok müteahhit tarafından yaptırılan bir mutfakla karşı karşıya kalmaktadır. Bu durumun mutfak kullanıcılarına konfor ve memnuniyet açısından yaptığı katkıların sorgulanması gerekir. Bu noktadan hareketle, yukarıda verilen çalışmalardan aynı mimari özelliklere sahip apartman konut mutfaklarının; kullanıcıların fonksiyonel ve algısal performansını olumlu/olumsuz yönde etkileyip etkilemediğinin yeterince sorgulanmadığı anlaşılmaktadır. Buna göre, araştırmanın hipotezleri aşağıda verilmiştir.

Daha önce ileri sürülen araştırma hipotezlerini test etmek için, Ankara'nın Eryaman ilçesi sınırları içerisinde bulunan aynı mimari özelliklere sahip apartman konut mutfaklarının mekânsal kalitesinin kullanıcıların fonksiyonel ve algısal performansı üzerine etkilerinin tespit edilmesi amaçlanmıştır. Bu amaçla, ayrıntılı bir mutfak mekânını değerlendirme anketi hazırlanmış ve orta SED'e sahip olduğu düşünülen kullanıcılara uygulanmıştır.

2. ARAŞTIRMA YÖNTEMİ

2.1. Araştırmanın Sınırları

Araştırma, Ankara'nın orta SED'e hitap ettiği düşünülen Eryaman 7. etapta bulunan 4 adet apartman konutta yapılmıştır. Seçilen apartman konut mutfaklarının tümünün aynı tip ve büyüklükte olması sağlıklı bir karşılaştırma için gerekli görülmüştür. Araştırılan her apartman 12 katlı olup, her katta 4 daire olmak üzere

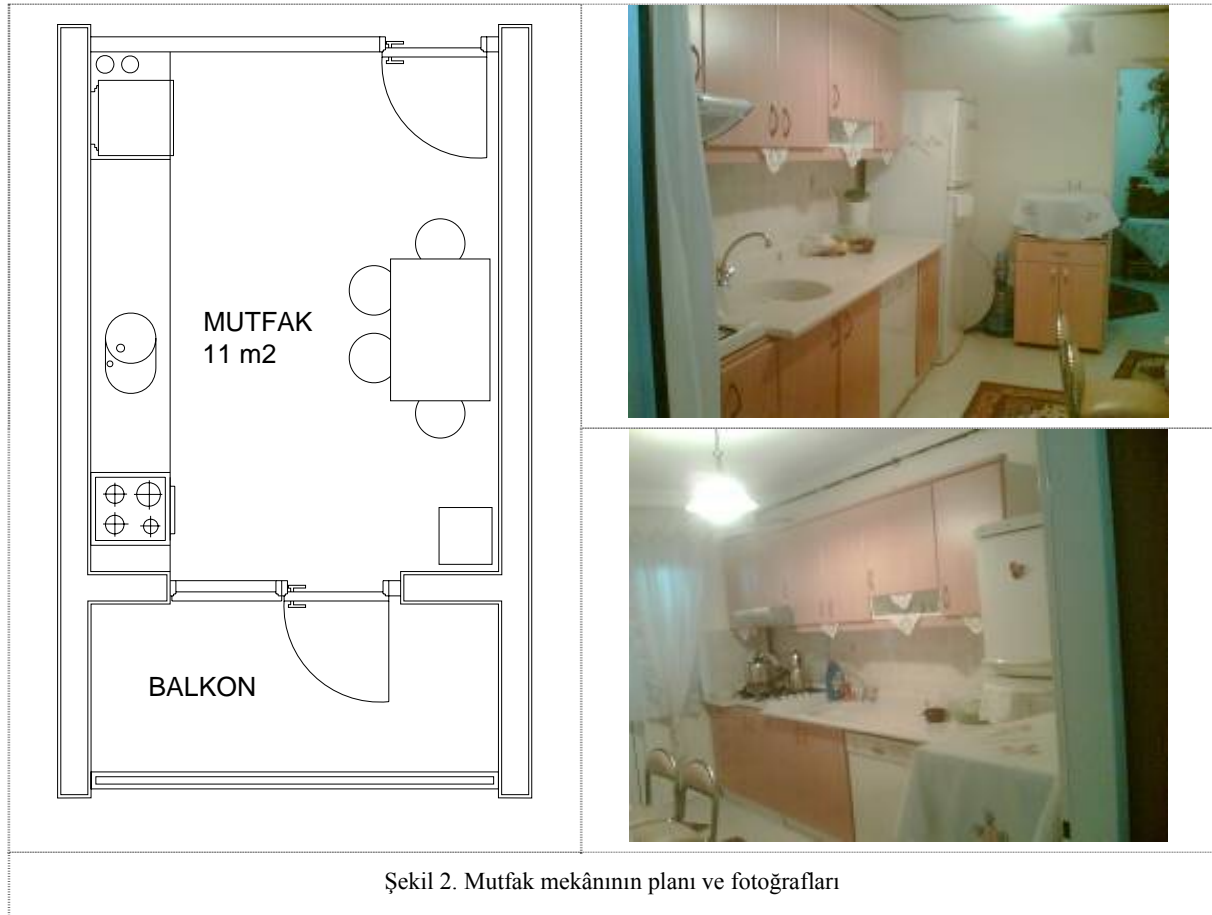


Şekil 1. Eryaman 7. etapta bulunan apartman konutların genel görünüşü ve kat planı

- H1:** Konutlarda yaşayan birey sayısının artması ile mutfak dolaplarının depolama kapasitesinin yetersizliği arasında doğru orantı vardır.
- H2:** Genel olarak algısal yorumlar deneyime bağlı olarak değişiklik gösterecektir. İlk kez algılanılan bir mekân *ferah* olarak yorumlanabilirken kısa süreli bir deneyim sonrasında aynı mekân *sıkıcı* olarak ifade edilebilir. Tüm bu algısal yorumlarda mekânın fonksiyonel performansının önemi kaçınılmazdır. Bu düşüncüyü temel alarak çalışma yapılan TOKİ konutlarının orta SED kullanıcılarının uzun süreli (üç yıl ve üzeri) bir deneyimden sonra mutfaklarını negatif algılayacakları, bu sonucun da fonksiyonel güçlükler ile ilişkili olduğu beklenmektedir.

toplam 192 daireden oluşmaktadır. Her daire 2 oda 1 salon şeklinde planlanmıştır. Araştırma yapılan apartman konutların genel görünüşü ve kat planı Şekil 1'de verilmiştir.

Araştırma yapılan karşılıklı dairelere ait mutfakların mimari özellikleri, iç donatımı ve diğer mekânlarla olan ilişkileri aynı, fakat yönlerine göre konumları farklıdır. Bu mutfakların; sunta lam malzemenen yapılan I tipi mutfak dolabını kapsayan tefrişli planı ve fotoğrafları Şekil 2'de verilmiştir.



Şekil 2. Mutfak mekânının planı ve fotoğrafları

2.3. Anketin Tasarımı ve Uygulanışı

Anketin tasarımında; Işık (1992), Yıldırım (1999), Yıldırım ve Hacıbaloğlu (2000), Hidayetoğlu (2006) ve Yıldırım ve Başkaya (2006) tarafından yapılan araştırmalarda geçerli ve güvenilir bulunmuş konut değerlendirme anketlerinden faydalanılmıştır. Anket, dört bölümden oluşmaktadır.

1. Kullanıcıların bilgileri (birey sayısı, cinsiyet, yaş, eğitim, meslek vb.).
2. Mutfak ile ilgili bulgular (mutfakın yeri, büyüklüğü, eylemler, aydınlatma vb.).
3. Donatı elemanları ile ilgili bulgular (elektrikli cihazlar, donatı elemanları, kullanılan malzemeler vb.).
4. Mutfak mekânının algılanması (özgür/sınırlı-kısıtlı, düzenli/düzensiz, planlı/plansız, ferah/kasvetli, huzur verici/huzursuz edici, ilginç/sıradan, aydınlık/karanlık, sakin/gürültülü, seyrek/sıkışık, samimi-sıcak/soğuk).

Araştırma verileri; 2005–2006 yılları arasında 3 aylık bir periyotta 192 adet apartman konut arasından örnekleme yöntemiyle tesadüfi olarak seçilen 58 adet konut kullanıcısından bir anket yardımıyla elde edilmiştir. Anket hafta içi ve hafta sonu dahil olmak üzere günün farklı saatlerinde uygulanmıştır.

2.4. İstatistiksel Analiz

Araştırmada elde edilen verilerin anlaşılabilirliği ve aynı yollarla elde edilmiş verilerle karşılaştırılabilirliği için verilerin belli kurallara göre özetlenerek, sunulması gerekir. Bu amaçla, araştırma verilerinin yüzdelik değerleri, aritmetik ortalamaları ve standart sapma değerleri hesaplanmış, verilerin Cronbach Alpha güvenilirlik testleri yapılmış ve son olarak bağımlı ve bağımsız değişkenler arasındaki farklılıkların / ilişkilerin istatistiksel açıdan $P < 0.05$ düzeyinde anlamlı olup olmadığını test etmek için tekli (ANOVA) varyans analizi/Ki kare testi yapılmıştır. Ayrıca, değişkenlere ait ortalamaların birbiriyle karşılaştırılması için de veriler grafiksel olarak ifade edilmiştir.

3. BULGULAR

Araştırma ortamını, Ankara il merkezi sınırları içinde bulunan Eryaman 7. Etap yerleşim alanındaki Toplu Konut İdaresinin (TOKİ) yaptığı 2. grup apartman konutlarda yaşayan orta SED ailelerin mutfakları oluşturmaktadır. Bu mutfaklardan elde edilen bulgular sırasıyla aşağıda verilmiştir.

3.1. Kullanıcıların Bilgileri

Araştırma kapsamına alınan ailelerin konutlarında yaşayan kullanıcıların genel bilgileri Tablo 1'de verilmiştir.

Tablo 1. Konutlarda yaşayan kullanıcıların genel bilgileri

Kullanıcıların Genel Bilgileri		F	%
Cinsiyeti	Bayan	35	60
	Erkek	23	40
Yaşı	18-29 yaş arası	21	36
	30-60 yaş arası	37	64
Eğitim düzeyi	Ortaöğretim	42	72
	Yüksekokul	16	28
Kullanıcı Sayısı	2 kişi ve az	18	31
	3 kişi	21	36
	4 kişi ve fazla	19	33

Not: F: Frekans sayısı %: Yüzdelerik değer

Tablo 1'e göre, kullanıcıların %60'ının bayan, %36'sının 18-29 yaş grubu, %72'sinin ortaöğretim mezunu olduğu görülmektedir. Ayrıca, konutların %31'inde 1-2 kişi, %36'sında 3 kişi ve %33'ünde ise 4 kişi ve üzeri kullanıcı yaşamaktadır.

Araştırma kapsamına alınan ailelerin konut mülkiyet durumları ile konutlarında oturma süreleri Tablo 2'de verilmiştir.

Tablo 2. Kullanıcıların konut mülkiyet durumu ile oturma süreleri

Konutların Mülkiyet Durumu	F	%	Konutlarda Oturulan Süre (yıl)	Konutlarda Oturulan Süre	
				F	%
Ev sahibi	43	74	1 yıl	14	24
Kiracı	15	26	2 yıl	44	76
Toplam	58	100	Toplam	58	100

Tablo 2'ye göre, kullanıcıların %74'ü ev sahibi, %26'sı ise kiracıdır. Ayrıca, kullanıcıların %24'ünün 1 yıl ve %76'sının ise 2 yıldır konutlarında oturdukları anlaşılmaktadır.

3.2. Konut Mutfağı ile İlgili Bulgular

Araştırma kapsamına alınan konut mutfaklarında yapılan hazırlama, pişirme, yıkama ve depolama dışındaki eylemler Tablo 3'de verilmiştir.

Tablo 3'e göre, kullanıcıların %72'si akşam yemeklerini mutfakta yediklerini, %28'i ise salonda yediklerini bildirmişlerdir. Ayrıca, mutfakların %85'inde sabah kahvaltısı (%85'i kahvaltı ve %72'si akşam yemeği), %35'inde oturma/dinlenme ve %22'sinde ise TV seyretme eylemlerinin yapıldığı belirlenmiştir.

Araştırma kapsamına alınan kullanıcıların mutfaklarıyla ilgili memnuniyet durumları Tablo 4'de verilmiştir.

Tablo 4'e göre, kullanıcıların %98'si mutfağın konut içindeki konumundan, %83'ü mutfağın büyüklüğünden, %79'u mutfağın gün ışığı almasından ve %86'sı ise mutfağın mimari planından memnun olduklarını bildirmişlerdir.

Tablo 3. Yemek yenilen mekânlar ve mutfakta gerçekleştirilen yan eylemler

Konutlarda Yemek Yenilen Mekânlar	F	%	Mutfaklarda Yapılan Eylemler	Mutfaklarda Yapılan Eylemler	
				F	%
Mutfak	42	72	Oturma/Dinlenme	20	35
Salon	16	28	TV seyretme	13	22
Yemek odası	-	-	Sabah kahvaltısı	49	85

Tablo 4. Kullanıcıların mutfaklarıyla ilgili memnuniyetleri

Memnuniyet Durumu	Memnun		Memnun Değil	
	F	%	F	%
Mutfağın konumu	57	98	1	2
Mutfağın büyüklüğü	48	83	10	17
Mutfağın gün ışığı alması	46	79	12	21
Mutfağın mimari planı	50	86	8	14

3.3. Donatı Elemanları ile İlgili Bulgular

Araştırma kapsamına alınan kullanıcıların mutfaklarında yokluğundan rahatsızlık duydukları donatı elemanları Tablo 5’de verilmiştir.

Tablo 5. Mutfakta yokluğundan rahatsız olunan donatı elemanları

Mutfak Donatı Elemanlarının Değerlendirilmesi	Rahatsız		Rahatsız değil	
	F	%	F	%
Kiler dolabı*	36	62	22	38
Sebzelik*	19	33	39	67

Not: * TOKİ tarafından teslim edilen mutfaklarda olmayan donatı elemanları.

Tablo 5’e göre, kullanıcıların %62’si TOKİ’nin teslim ettiği mutfaklarda kiler dolabının ve %33’ünün ise sebzeliğin olmayışından rahatsız oldukları görülmektedir.

Tablo 7’ye göre, kullanıcıların %10’u TOKİ’nin teslim ettiği mutfak tezgâhının yüksek olduğundan, %47’si dolapların depolama kapasitesinin yetersiz olduğundan, %12’si dolapların derinliğinin az olduğundan, %19’u malzemelerin kalitesiz olduğundan

ve %7’si ise dolapların renginden yakındıkları tespit edilmiştir. Buna göre, kullanıcıların yarısına yakınının dolapların depolama kapasitesinin yetersizliğinden şikâyetçi olduğu anlaşılmaktadır.

Tablo 6. Mevcut mutfak donatı elemanlarında yapılan değişiklikler

Mutfak Donatı Elemanlarındaki Değişikliklerin Durumu	F	%
Mevcut dolapları kullanıyorum	41	71
Mevcut dolaplara ilave yaptım	3	5
Mevcut dolapları değiştireceğim	14	24

Araştırma kapsamına alınan kullanıcıların mutfak donatı elemanlarındaki yaptıkları değişiklik durumları Tablo 6’da verilmiştir.

Tablo 6’ya göre, kullanıcıların %71’i TOKİ’nin teslim ettiği mutfak dolaplarını aynen kullandığını, %3’ü ilave dolaplar yaptırdığını ve %24’ü ise değişiklik yapmak istediğini bildirmiştir.

Araştırma kapsamına alınan kullanıcıların mutfak donatı elemanlarında yaşadığı depolama yetersizliği ile aile birey sayısı arasındaki ilişki Tablo 8’de verilmiştir

Tablo 8’e göre, mutfak donatı elemanlarında yaşanan depolama yetersizliği ile aile birey sayısının artması arasında bir ilişki olup olmadığı *Pearson Ki kare* ile test edilmiştir. Sonuçta, 3 grupta ele alınmış birey

Tablo 7. Mevcut mutfak donatı elemanları hakkındaki şikâyetler

Mutfak Donatı Elemanları Hakkındaki Şikâyetler	Katılıyorum		Katılmıyorum	
	F	%	F	%
Tezgâh çok yüksek	6	10	52	90
Depolama yetersiz	27	47	31	53
Dolap derinlikleri az	7	12	51	88
Dolap derinlikleri fazla	-	-	58	100
Malzemesi kalitesiz	11	19	47	81
Rengini beğenmiyorum	4	7	54	93

Araştırma kapsamına alınan kullanıcıların mutfak donatı elemanları hakkındaki şikâyet durumları Tablo 7’de verilmiştir.

sayısı (2 kişi ve az, 3 kişi, 4 kişi ve fazla) ile depolama yetersizliği arasında istatistiksel açıdan $p < 0,01$ düzeyinde anlamlı bir ilişki bulunmuştur (*Ki kare*: 9,514;

Tablo 8. Dolapların depolama yetersizliği ile aile birey sayısı arasındaki ilişki

Dolapların Depolama Kapasitesi	Depolama Yetersiz		Depolama Yeterli		Toplam	
	F	%	F	%	F	%
2 kişi ve az	3	5	15	26	18	31
3 kişi	12	21	9	16	21	36
4 kişi ve fazla	12	21	7	12	19	33
Toplam	27	47	31	53	58	100

df: 2; $P=0,009$). Bunun aksine birey sayısı 2 grupta ele alındığında ise (3 kişi ve az, 4 kişi ve fazla) birey sayısı ile depolama yetersizliği arasında istatistiksel açıdan $p<0,05$ düzeyinde anlamlı bir ilişki bulunamamıştır (Ki kare: 0,196; df: 1; $P=0,658$). Bu sonuçtan, konutlarda yaşayan birey sayısının 2 kişiden fazla olduğu durumlarda depolama yetersizliğinin şikâyet konusu yapıldığı anlaşılmaktadır. Bu durum, $H1$ 'de öne sürülen "konutta yaşayan birey sayısının artması ile dolapların depolama yetersizliği arasında doğru bir orantı vardır" fikrini desteklemektedir. Ayrıca, kullanıcıların %52'si konutlarında bulunan mevcut suntalam mutfak dolapları yerine dolapların laminat kaplı yongalevha ya da liflevha ve %35'i ise ahşap vernikli malzemelerden yapılması gerektiğini bildirmişlerdir

3.4. Mutfak Mekânının Algılanması

Kullanıcıların mutfak mekânsal kalitesini algılamalarını kapsayan unsurların Cronbach alfa güvenilirlik katsayısı 0,83'dür. Bazı araştırmacılara göre Bogozzi ve Yi (1988), Kim ve Jin (2001) ve Karasar (1995) tüm

unsurlar için alfa güvenilirlik katsayıları 0,60'm üzerinde çıktığında "güvenilir" olarak kabul edilmektedir. Bu çalışmada, elde edilen Cronbach alfa değerinin güven düzeyinin yüksek olduğu görülmektedir. Bu nedenle, bu unsurlar "güvenilir" olarak düşünülebilir.

Aşağıda, araştırılan mutfak mekânsal kalitesinin algılanması üzerine kullanıcıların yaş (18-29 ve 30-60) ve cinsiyet düzeyleri (bayan, erkek) arasındaki farklılıkların etkisinin olup olmadığı belirlenmeye çalışılmıştır. Kullanıcılardan "konut mutfak çevresel faktörlerini değerlendirme anketiyle" elde edilen verilerin kategorik ortalamaları ve standart sapma değerleri Tablo 9'da verilmiştir.

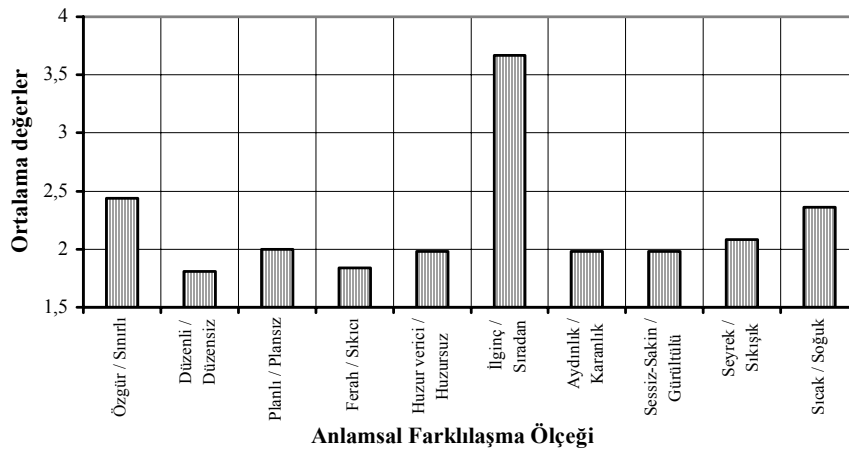
Tablo 9'da verilen ortalama değerlere bakıldığında; genel olarak gençlerin orta yaşlılara ve erkeklerin ise bayanlara oranla mekânın çevresel faktörlerini algılamalarında daha olumlu bir yaklaşıma sahip oldukları görülmektedir. Değişik kullanıcı gruplarının, araştırılan mutfak mekânsal kalitesini algılamaları arasındaki farklılıkların anlamlı olup olmadığı tekli varyans anali-

Tablo 9. Bağımsız değişkenlerin ortalaması ve standart sapması

Bağımlı Değişkenler	Yaş				Cinsiyet			
	Genç		Orta yaşlı		Bayan		Erkek	
	\bar{X}^a	S	\bar{X}	S	\bar{X}	S	\bar{X}	S
Özgür / Sınırlı	2,47	1,28	2,43	1,28	2,51	1,40	2,34	1,07
Düzenli / Düzensiz	1,61	0,80	1,91	0,95	1,77	0,87	1,86	0,96
Planlı / Plansız	1,85	1,01	2,08	1,08	2,00	1,13	2,00	0,95
Ferah / Sıkıcı	1,90	0,99	1,81	0,87	2,02	1,04	1,56	0,58
Huzur verici / Huzursuz	1,85	0,79	2,05	0,91	2,00	0,93	1,95	0,76
İlginç / Sıradan	3,61	1,02	3,70	0,90	3,71	0,98	3,60	0,89
Aydınlık / Karanlık	2,00	1,22	1,97	1,14	2,02	1,27	1,91	0,99
Sessiz-Sakin / Gürültülü	1,76	0,76	2,10	1,04	2,02	0,98	1,91	0,94
Seyrek / Sıkışık	1,80	0,81	2,24	1,29	2,25	1,22	1,82	1,02
Sıcak / Soğuk	2,23	0,88	2,43	0,76	2,37	0,87	2,34	0,71

Not: S = Standart Sapma; \bar{X} = Değişken Ortalaması

a: 1-5 arasında sıralanmış değişken ortalamaları; büyük sayılar daha olumsuz cevaplardır.



Not: Değişken ortalamaları 1'den 5'e kadar sıralanmıştır. Yüksek değer daha olumsuz cevapları göstermektedir.

Şekil 3. Kullanıcıların mutfak mekânsal kalitesini algılamaları

ziyle (ANOVA) test edilmiştir. Sonuçta, yaş ve cinsiyet grupları arasındaki farklılıkları ortaya koyan ortalama değerlere bakıldığında gençlerin orta yaşlılara ve erkeklerin ise bayanlara oranla mekânın çevresel faktörlerini daha olumlu algılamalarına karşın, ANOVA sonuçlarından bu farklılıkların tüm sıfat çiftleri için istatistiksel açıdan $p < 0.05$ düzeyinde anlamlı olmadığı anlaşılmaktadır. Kullanıcıların mutfağın çevresel faktörlerini algılamalarına ilişkin ortalama değerlerin grafiksel olarak ifadesi Şekil 3’de verilmiştir. Buna göre, kullanıcıların genel olarak mutfağın mekânsal kalitesini olumlu yönde değerlendirdikleri görülmektedir. Sadece, ilginç/sıradan sıfat çifti için mutfak mekânının olumsuz yönde algılandığı anlaşılmaktadır.

Şekil 3’de görüldüğü gibi, H2’de öne sürülen “orta SED kullanıcıları kısa süreli (1-2 yıl) kullanım deneyimine sahip oldukları mutfağın mekânsal kalitesini olumlu yönde algılayacaklardır” fikrini, ilginç/sıradan sıfat çifti dışında diğer unsurlar için desteklemektedir.

4. SONUÇ VE ÖNERİLER

Araştırma kapsamına alınan orta SED’ e sahip olduğu düşünülen kullanıcıların konutlarında kahvaltı yaptıkları ve yemek yedikleri mekânlar, mutfakta yer alan eylemler, donatı elemanlarının özellikleri, kullanılan ince yapı elemanları, mutfak mekânının algılanmasına ilişkin sonuç ve öneriler aşağıda verilmiştir.

Araştırma kapsamına alınan kullanıcıların büyük bir bölümünün mutfaklarında yemek yeme (%85 kahvaltı + %72 öğle/akşam yemekleri), bir bölümünün ise oturma/dinlenme ve TV seyretme eylemlerini yaptığı görülmektedir. Buna göre, konut mutfaklarında kullanıcı isteklerine bağlı kalarak yemek yeme, TV seyretme, oturma, çocuk bakma gibi eylemler dikkate alınmalı ve mekânların yeterli büyüklükte tasarlanması gerekmektedir.

Kullanıcıların yaklaşık 1/4’ü mutfağın büyüklüğünden, mutfağın gün ışığı almasından ve mimari planından memnun olmadıklarını bildirmişlerdir. Buna göre, araştırılan mutfak mekânının boyutlarının artırılması ve mimari planının gözden geçirilmesi gerekmektedir.

Araştırılan mutfakların tamamında duvar ve yer dolapları, tezgâh, evye ve masa + sandalye görülmüştür. Kullanıcıların yarısından fazlasının TOKİ’nin teslim ettiği mutfaklarda kiler dolabı ve bir bölümünün ise sebzeliğin olmayışından rahatsız oldukları görülmektedir. Ayrıca, kullanıcıların yarısı dolapların depolama kapasitesinin yetersiz olduğunu belirtmiştir. Bu sonuçtan, konutlarda yaşayan birey sayısının artışına bağlı olarak depolama yetersizliğinin şikâyet konusu yapıldığı görülmektedir. Buna göre, mutfak donatı elemanları planlanırken bu sonuç dikkate alınmalı, mekânın özelliklerine ve kullanıcı sayısına bağlı olarak yeterli depolama kapasitesine sahip kiler/özel amaçlı dolaplar ve sebzelik mutlaka mutfak tasarımlarında düşünülmelidir.

Kullanıcıların az da olsa bir kısmı donatı elemanlarının rengini beğenmediğini belirtmiştir. Buna göre, donatı elemanlarının üretimi aşamasında kullanıcı ile uyumlu çalışılmalı, kullanıcının istekleri doğrultusunda hareket edilmelidir.

Kullanıcıların yarısı mutfak dolaplarının laminat kaplı, yongalevha ya da liflevha ve bir bölümü ise vernikli ahşap malzemeler kullanılmasını istemişlerdir. Bu malzemelerin birçok araştırmada aşınma, çizilme, çarpma gibi mekanik etkilere, kola, limon, sirke asidi gibi ev içi kimyasallara, sıcak/soğuk su, rutubet, su buharı ve güneşin bozucu etkilerine karşı dayanıklı oldukları bildirilmektedir. Aynı zamanda bu tip malzemeler kolay temizlenebilir özelliğine de sahiptir. Mutfak dolaplarında masif ağaç malzeme ya da kaplama kullanıldığında yüzeyler poliüretan ya da akrilik vernik ile cilalanmalıdır.

Kullanıcıların, mevcut mutfaklarıyla ilgili algısal kalite değerlendirmelerinin genel olarak olumlu yönde olduğu görülmektedir. Fakat aynı kullanıcıların mutfaklarının sıradan olduğunu bildirmeleri ise dikkat çekicidir. Yukarıda bahsedilen öneriler kapsamında kullanıcılara daha çekici gelebilecek özgün ve ilginç tasarımlarla kullanıcı memnuniyetinin en üst seviyeye çıkarılması sağlanabilir.

5. KAYNAKLAR

1. Ağat, N., “Konut Mutfağı Tasarımı”; *İnşaat Dergisi*, Yasa Yayıncılık, Sanat ve Kültür Hizmetleri AŞ. 1991/2, İstanbul (1991).
2. Arslan, P., “Konutta Oturma ve Yaşama Hacimlerinin İç Mekan Biçimlenmesi”; Yüksek Lisans Tezi, *H.Ü. Fen Bilimleri Enstitüsü*, Ankara, 214 (2000).
3. Arslan, S., “Günümüz Konut Tasarımı İçin: Kullanıcı – Tasarımcı Etkileşiminde Kültür Etkeninin İzmit Örneğinde İrdelenmesi ve Bir Yöntem Önerisi”; Doktora Tezi, *Y.T.Ü. Fen Bilimleri Enstitüsü*, İstanbul, 106-108 (2000).
4. Baytin, N., “Konut Islak Mekanları”; *Tübitak Yayınları* No:45, Ankara (1980).
5. Bektaş, C., “Babadağ Evleri”; *Yem Yayınları*, İstanbul, 28-29 (1991).
6. Bagozzi, R. P. ve Yi, Y., “On the Evaluation of Structural Equation Models”; *Journal of the Academy of Marketing Science*, 16, 74-94, (1988).
7. Eriç, M., Ersoy H., Yener, E., “Günümüz Konutunda Rasyonel Donatım”; *Teknografik Matbaası*, İstanbul, 3-23 (1986).
8. Gönen, E., vd., “Mutfak Çalışma Merkezlerinde Optimum İş Yüksekliği ve Antropometrik Ölçüm İlişkisi Üzerine Ergonomik Bir Araştırma”; *MPM. Yayınları*, No:408, Ankara (1990).
9. Grandjean, E., “Ergonomics of The Home”; *Francis and Taylor*, London (1973).
10. Hacıbaloğlu, M., “Geleneksel Türk Evi ve Çağımıza Ulaşamamasının Nedenleri”; *G.Ü. Müh. Mim. Fak.*, Ankara, 18-63 (1989).

11. Hızlan, S., “Tarihi Süreç İçinde Mutfakların İncelenmesi ve Planlama İlkeleri”; *Mutfak ve Banyo Dergisi*. No:1998/3 (1998).
12. Hidayetoğlu, M. L., “Farklı Geometrik Biçimlerdeki Blok-Konut Yaşama Mekanlarının Kullanıcı Memnuniyetine Etkileri”; Yüksek Lisans Tezi, *G. Ü. Fen Bil. Enst.*, Ankara, 1-12 (2006).
13. Işık, Z., “Geleneksel ve Günümüz Konutlarının İç Mekan Analizi”; Doktora Tezi, *G. Ü. Fen Bil. Enst.*, Ankara, 35-42 (1992).
14. İmamoğlu, V., “İnsan, Evi ve Çevresi Araştırma Projesi: Mimari Bazı Gözlemler”; Konut Araştırmaları Sempozyumu, *Toplu Konut İdaresi Başkanlığı*, Ankara, 346-350, 1995.
15. Kalıncı, V., “Yaşlı Kadınlarda Antropometrik Veri-Mutfak Donanımı İlişkisi Üzerine Bir Araştırma”; Doktora Tezi, *AÜ Fen Bil. Enst.*, Ankara (1990).
16. Karasar, N., “Bilimsel Araştırma Yöntemi”; *3A Araştırma Eğitim Danışmanlık Ltd.*, 148-151 (1995).
17. Kim, J.O. ve Jin, B., “Korean Customers’ Patronage of Discount Stores: Domestic vs Multinational Discount Store Shoppers’ Profiles”; *Journal of Consumer Marketing*, 18, 236-255, (2001).
18. Neufert, E., “Yapı Tasarımı Temel Bilgileri”; *Güven Yayıncılık*, İstanbul (1983).
19. Pak, Z., “Konut Mutfaklarının Analizi”; Yüksek Lisans Tezi, *İTÜ Fen Bil. Enst.*, İstanbul (1993).
20. Phipps, Ü., “Konut Mutfaklarında Modüler Elemanların Esnek ve Değiştirilebilir Kullanımı”; Yüksek Lisans Tezi, *H.Ü Sos. Bil. Enst.*, Ankara (1996)
21. Sayel, H., “Endüstri Ürünü Konut Mutfakları”; Yüksek Lisans Tezi, *İTÜ Fen Bil. Enst.*, İstanbul (1993).
22. Sözer, S., “Konut Mutfaklarında Söz Konusu Eylemler, Bu Eylemlere Yönelik Kullanıcı Gereksinimleri ve İç Mekân Düzenlemelerinde Kullanılan Donatı Elemanlarının Saptanması”; Yüksek Lisans Tezi, *HÜ Sosyal Bil. Enst.*, Ankara (1990).
23. Ünügür, S. M., Mutfak ve Ergonomik Çözümlemesi; *Yapı 188 Ek 3* (1997).
24. Yıldırım, K., “Konut Mutfaklarının Mekan ve Donatı Organizasyonunda Ergonomik Yaklaşım”; Doktora Tezi, *G.Ü. Fen. Bil. Enst.*, Ankara, 242-248 (1999).
25. Yıldırım, K., Hacıbaloglu, M., “Konut Mutfakları ile ilgili Ergonomik Bir Araştırma”; *G.Ü. Fen Bil. Ens. Dergisi*, 13 (3): 549-566, Ankara (2000).
26. Yıldırım, K. ve Başkaya, A., “Evaluation of Main Living Room in Block Housing By Users of Different Revenue Groups”; *Journal of The Faculty of Engineering and Architecture of Gazi University*, 21 (2): (2006).
27. Yücel, M. K., “Teknolojik Gelişmelerin Mutfak Planlamasına Etkileri”; Yüksek Lisans Tezi, *İTÜ Fen Bil. Enst.*, İstanbul (1990)