

# BÖLGESEL KALKINMA İÇİN TÜRKİYE'DE BÖLGELERİN ÖZGÜNLÜKLERİNE DUYARLI YENİ BİR YAKLAŞIM\*

A NEW APPROACH SENSITIVE TO THE GENUINENESS OF REGIONS  
FOR REGIONAL DEVELOPMENT IN TÜRKİYE

Zühal ÇELEBİ DENİZ<sup>1</sup>  
ORCID: 0000-0002-8614-9417

Güliden ERKUT<sup>2</sup>  
ORCID: 0000-0001-5553-7751

## Öz

Gelişmiş ve gelişmekte olan ülkelerin gündeminde olan bölgesel gelişmişlik farkları ve buna bağlı olarak yaşanan çok boyutlu sorunlar, dünya genelinde artma eğilimi göstermektedir. 2000'lerin başında Avrupa Birliği'ne uyum süreciyle birlikte Türkiye'de bölgesel eşitsizlikler ve bölgesel gelişme politikaları ön plana çıkmış, bölgesel kalkınmayı hızlandırmak amacıyla kalkınma ajansları kurulmuştur. Bu araştırma ile Türkiye'nin; zengin kaynaklara ve üretim potansiyeline sahip olmakla birlikte birbirinden oldukça farklı gelişmişlik ve gelir düzeyindeki bölgelerinin geliştirilmesi için bölgelerin özgünlüklerine duyarlı yeni bir politika yaklaşımı önerisi yapılmaktadır. Araştırma kapsamında bölgelerin birbirinden farklı yapıları ve özgün nitelikleri; tarihsel ve kültürel birikimler ile yerleşim kademelenmesi, sosyoekonomik gelişmişlik ve rekabetçilik performansı, gelir düzeyi ve gelir dağılımı, ekonomik büyüme performansı, sektörel uzmanlaşma, üretimde teknoloji düzeyi ve çeşitlilik, nüfus ve beşeri sermaye, küresel ekonomiye entegrasyon olmak üzere 7 başlık altında incelenmiştir. Analizin ardından bu başlıkların her biri faktör olarak kabul edilerek 7 faktör ile uyumlu 16 göstergenin kullanılmasıyla bölgesel özgünlükler endeksi oluşturulmuştur. Elde edilen bulguların ışığında, her bir bölgenin tarihsel ve kültürel birikimleri, özgün nitelikleri ve farklı kapasiteleri göz önünde bulundurularak gelişmelerine yönelik ihtiyaçlarına göre yüksek gelirli bölgelerin ilerlemesine, orta gelirli bölgelerin gelişmesine ve düşük gelirli bölgelerin de çok yönlü gelişmesine ve kalkınmasına yönelik yaklaşımlar önerilmiştir.

**Anahtar Kelimeler:** Eşitsizlikler, Bölgesel Özgünlükler, Bölgesel Kalkınma.

## Abstract

Regional disparities and related multidimensional problems, which are on the agenda of both developed and developing countries, tend to increase worldwide. With Türkiye's accession process to the European Union in the early 2000s, regional disparities and regional development policies came to the forefront, leading to the establishment of development agencies to accelerate regional development. This research proposes a new policy approach sensitive to the genuineness of regions for the development of Türkiye's regions which possess diverse levels of development and income despite having rich resources and production potential. The research analyzed the regions' diverse structures and genuine characteristics under seven headings: historical and cultural backgrounds and settlement hierarchy, socio-economic development and competitiveness, income levels and income distribution, economic growth performance, sectoral specialization, technology level and diversity in production, population and human capital, and integration level to the global economy. These headings were then treated as factors, and a regional genuineness index was created using 16 indicators aligned with the 7 factors. Based on the findings, tailored approaches were proposed to promote the advancement of high-income regions, the development of middle-income regions, and the versatile development of low-income regions, considering their distinct historical and cultural backgrounds, genuine capacities, and improvement needs.

**Keywords:** Inequalities, Regional Genuineness, Regional Development.

\* Bu araştırma makalesi, Prof. Dr. Güliden Erkut danışmanlığında 13.04.2023 tarihinde tamamlanan "Türkiye'de Bölgesel Gelişme ve Kalkınma Ajansları: Bölgeler Arası Performans Değerlendirme Modeli" başlıklı Doktora Tezinden üretilmiştir (Doktora Tezi, İstanbul Teknik Üniversitesi, Lisansüstü Eğitim Enstitüsü, 2023).

1 Dr., Uzman, Karacadağ Kalkınma Ajansı, zcelebi@karacadag.gov.tr

2 Prof. Dr. (Em.), İstanbul Teknik Üniversitesi, gerkut@itu.edu.tr

## Giriş

Türkiye; Asya, Avrupa ve Afrika kıtalarının birbirine yaklaştığı bir konumda ve ana geçiş rotaları üstünde yer alan özel bir coğrafyaya sahiptir. Özel konumunun, doğal ve kültürel zenginliklerinin de etkisi ile Türkiye coğrafyası tarihteki birçok dönüşüm ve kırılma anlarına tanıklık etmiş ve bunlardan etkilenmiştir. Zaman içinde yaşanan değişimler ve tarihsel birikimin de bir sonucu olarak Türkiye’nin farklı bölgeleri arasında sosyokültürel gelişmişlik ve gelir düzeyi bakımından büyük farklar bulunmaktadır. İlgili yazında bölgesel eşitsizlikler olarak nitelenen bölgesel gelir farkları, üretime ve ekonomik faaliyetlere bağlı olarak yaratılan zenginliğin ülke coğrafyasında dengesiz dağılımı veya belli bölgelerde birikimiyle oluşmakta; zaman içinde nüfusun, altyapının, yatırımların, bilgi ve teknolojinin de belli merkezlerde yoğunlaşması ile daha da derinleşmekte ve çok boyutlu sorunlara yol açmaktadır (Farole, 2013: 15).

Bölgesel eşitsizlikler ve buna bağlı olarak yaşanan coğrafi hoşnutsuzluklar, İngiltere ve Amerika Birleşik Devletleri (ABD) başta olmak üzere hem gelişmiş ülkelerde hem de gelişmekte olan ülkelere artmaktadır (McCann, 2020). 2000 sonrasında yapılan birçok araştırma, metropollerin ve merkezlerin giderek zenginleştiğini; orta ve küçük ölçekli şehirler ile kırsal alanlara karşı rekabet üstünlüğü edindiğini; sermayenin, nüfusun daha küçük bir bölümünde yoğunlaştığını göstermektedir (Iammarino vd., 2019; Pike vd., 2017: 133; McCann, 2020; Farole, 2013). Iammarino ve diğerleri (2019), 2000 sonrasında Avrupa Birliği (AB) coğrafyasında bölgesel gelişmişlik farklarının artmasının, Avrupa’nın ekonomik ilerleyişi ve sosyal uyumu için bir risk oluşturduğunu ve uygulanmakta olan yer temelli politikaları tamamlayıcı olarak yeni ve farklı “mekana duyarlı” (place-sensitive) bir yaklaşıma ihtiyaç duyulduğunu belirtmişlerdir.

Son 20 yılda Ekonomik İşbirliği ve Kalkınma Örgütü (OECD) ülkeleri arasında kişi başına düşen gelirden bir miktar yakınsama gerçekleşmiş olmasına karşın, üye ülkelerin yarısından çoğunda özellikle yüksek gelirli ülkelerde ve hızlı büyüyen Doğu Avrupa ülkelerinde bölgesel eşitsizlikler artmış, diğer yandan Almanya,

Finlandiya, Norveç ve Yeni Zelanda gibi yüksek gelirli ülkeler ile düşük ekonomik büyüme görülen İspanya, Yunanistan ve Portekiz gibi ülkelerde bölgesel eşitsizlikler azalma eğilimi göstermiştir (OECD, 2023: 11). Bu eğilimler doğru politikalar ve yerinde müdahaleler ile bölgesel dengesizliklerin azaltılmasının mümkün olduğunu göstermektedir. Dijkstra ve diğerleri (2015), ekonomik krizlerin yerel ekonomiler üzerindeki etkilerine dair yaptıkları araştırma ile orta ölçekli şehirlerin ve kentsel alanlara uzak olmayan kırsal bölgelerin, metropollere ve büyük şehirlere kıyasla krizlere karşı daha dirençli olduğunu, dengeli büyüme stratejilerinin gerekliliğini göstermişlerdir.

OECD verilerine göre Türkiye, bölgesel eşitsizlikler bakımından OECD ülkeleri içinde ve AB ülkeleri arasında üst sıralarda yer almaktadır (OECD, 2023: 39). Türkiye’de bölgesel gelişme politikaları 1960’larda başlayan kalkınma politikaları içinde ele alınmaya başlanmış olsa da, 2000 sonrasında AB’ye uyum sürecinde ön plana çıkmıştır. Bölgesel kalkınmayı hızlandırmak suretiyle eşitsizliklerin azaltılması amacıyla; 5449 sayılı Kalkınma Ajanslarının Kuruluşu, Koordinasyonu ve Görevleri Hakkında Kanun (RG, 2006) kapsamında 2010 yılına kadar İstatistikî Bölge Birimleri Sınıflandırması (İBBS) Düzey 2 bölgelerinde 26 kalkınma ajansı faaliyete geçirilmiştir. 2004-2021 yılları arasında Türkiye’nin düşük gelirli bölgelerinin Türkiye ortalamasına yakınsama durumunun ölçüldüğü “Türkiye’de İllerin ve Bölgelerin Yakınsama Analizi” sonuçlarına göre, düşük gelirli bölgelerin gelişmiş bölgelere kıyasla daha hızlı bir büyüme trendi sergilediği ve bölgeler arasında yakınsamanın gerçekleştiği, ancak mevcudiyetini devam ettiren yüksek boyuttaki bölgesel eşitsizliklere karşı etkili stratejilere ihtiyaç duyulduğu belirtilmiştir (Karagöz, 2023).

Yücel (2024) “Türkiye’de Hangi İller Bölgesel Kalkınma Tuzağında?” isimli çalışmasında, farklı gelir düzeylerindeki bazı bölgelerin kalkınma tuzağına yakalanmış olduğunu; strateji seçimlerinin ve yerel ekonomiler için kalkınma ajansı uygulamalarının etkinliğinin kritik önem taşıdığını belirtmiştir. Son yıllarda öne çıkan bazı çalışmalarda, tarihsel dönemlerin ve süreçlerin belirleyici konumu

(Acemoğlu ve Robinson, 2013: 13-17) vurgulanmış; tarihsel birikimler ile ekonomik ve beşeri coğrafya nitelikleri doğrultusunda her bir bölgenin gelişme kuramının farklılaşacağı belirtilmiştir (Tekeli, 2009: 321; Tekeli, 2013).

Bu makalede, Türkiye'nin birbirinden oldukça farklı yapıda gelişmişlik ve gelir düzeyine sahip bölgelerinin kalkınması için bölgelerin dışsallıkları, gelişim ve değişim süreçleri, kapasiteleri, tarihsel ve kültürel birikimleri ile oluşan özgünlüklerine duyarlı yeni bir politika yaklaşımı önerisi yapılmaktadır. Makalenin birinci bölümünde ilgili yazın özetlenmekte, ikinci ve üçüncü bölümlerinde araştırmanın amacı, kapsamı ve yöntemi açıklanmaktadır. Dördüncü bölümde bölgesel özgünlüklere dair araştırma ve analiz bulguları yer almakta, beşinci bölümde ise sonuç ve değerlendirmeler sunulmaktadır.

## 1. Bölgesel Eşitsizliklerin Evrimi ve Eşitsizliklerle

### Mücadele Yaklaşımları

Bölgesel eşitsizliklerin oluşumuna dair yazında başlangıç faktörleri ve tarihsel gelişim süreçleri öne çıkmaktadır. Cörvers ve Mayhew'e göre (2021), geri kalmış dezavantajlı bölgeler üç gruba ayrılır: İlki çok uzun vadede nispeten fakir kalmış bölgeler; ikincisi zaman içinde yapısal değişimlere ayak uyduramayan bölgeler; üçüncüsü ise ekonomik krizler veya büyük makroekonomik şoklar nedeniyle geriye düşen bölgelerdir. Dinler'e (2014: 191) göre Sanayi Devrimi, sanayileşen ülkelerin zenginliklerini çok hızlı bir şekilde katlayarak artırdığı, sanayileşmemiş devletlerin de bu yeni ekonomik sistem karşısında yoksullaştığı bir süreci inşa ederek gelişmiş ülkeler ve az gelişmiş ülkeler arasındaki farkın başlangıç noktasını oluşturmuştur. Dünyada eşitsizliklerin ele alınmaya başlaması; 1929 krizini takip eden dönemde, yığılma ekonomileri araştırmalarının yoğunlaştığı 1950'li yıllara denk düşmekte olup günümüze değin farklı dönemler içinde birçok yazar tarafından nedensel ve evrimsel araştırmalara konu edilmektedir. Krugman (1992), Martin ve Sunley (1998), Lucas (2000), Venables (2010: 212), Rodríguez-Pose (2013) gibi çok sayıda yazar yığılma ekonomileri, içsel büyüme kuramı ve yeni ekonomik

coğrafya perspektifi üzerine yaptıkları çalışmalarda; eşitsizliklerin, gelişmiş yerlerdeki pozitif dışsallıklar, siyasi güç faktörü, kurumsal derinlik, güçlü altyapı ve ekonomik entegrasyon ile sermaye ve iş gücünün hareketliliği gibi daha birçok faktörün etkisiyle artacağı yönünde değerlendirmeler yapmışlardır. Lucas (2000), öncü bölge olarak nitelenen zengin bölgenin başlangıçta hızlı büyümesinin eşitsizlikleri artıracığını, ardından ülkedeki diğer bölgelerin öncü bölgeye doğru gelişip gelişmeyeceğinin ülkenin ortalama gelir ve gelişmişlik seviyesi, bilgi ve teknoloji düzeyi ile doğru orantılı olacağını belirtmiştir.

2000 sonrasındaki yeni ekonomik coğrafya ve evrimsel ekonomik coğrafya yaklaşımlarında, tarihsel süreçlerin etkileri ve mevcut ekonomik potansiyelle şekillenen bölgesel gelişme performanslarının, geride kalan bölgeler özelinde doğru yaklaşım ve kolektif çabalarla yeni yolların oluşturulabileceğine veya yeni sınırların gerçekleştirileceğine dair tespitler de yer almıştır (Krugman, 2005: 35-47; Martin, 2010). Günümüzde, benzer coğrafyalarda benzer kaynak veya kültürel yapıya sahip ülkelerin, bölgelerin veya toplumların bazılarının zengin ve gelişmiş olması bazılarının da yoksul olup geride kalmasında; tarihsel süreçlerin, oluşmuş kurumsal kapasitenin ve büyük değişimlerin etkisi görülmektedir (Acemoğlu ve Robinson, 2013: 13-17). Son 30 yılda yerel ve bölgesel kalkınma, dünya genelinde giderek artan şekilde çok aktörlü ve birden çok coğrafi ölçeği ve ilişki ağları kapsayan yönetim sistemleri tarafından şekillendirilmektedir (Pike vd., 2017: 316). OECD, üye ülkelerin bazı bölgelerinin gelişmiş beşeri sermaye ve yenileşime dayalı sürekli büyüme eğiliminde olmasının örtülü nedeni olarak bölgelerin kurumsal kapasitesini göstermiştir (OECD, 2012: 25)

Eşitsizliklerle mücadele konusunda 20. yüzyılın ilk yarısında ABD'de başlayan ve özellikle İkinci Dünya Savaşı'ndan sonra bazı Batı Avrupa ülkelerinde merkezi devletler eliyle geri kalmış belli başlı alanlarda gerçekleştirilen müdahaleler, bölgesel eşitsizliklere karşı uygulanan ilk politika, program ve uygulamaları oluşturmuştur (Hewings vd., 2009: 10-21; Erkut ve Sezgin, 2017: 18). Endüstrileşmiş ülkelerde çeşitli nedenlerle az gelişmişlik sorunu yaşayan bölgelerdeki benzeri uygulamalar artarak

1980'lere kadar devam etmiştir. Avrupa’da kalkınma ajansları, son 30 yılda küreselleşmenin etkileri; değişen ekonomik koşullar ve yerleşme süreçleri ile birlikte özellikle AB tarafından teşvik edilen aşağıdan yukarıya kalkınma yaklaşımları, yerel inisiyatifler ve iyi yönetim uygulamalarıyla bölgesel ve yerel kalkınma konularında önemli roller üstlenmişlerdir (Bellini vd., 2012: 307-309).

Tekeli (2009: 321), Türkiye’deki dirençli bölgesel eşitsizliklere karşı izlenecek bölgesel gelişme politikalarının her bir bölgenin gelişme kuramı olarak belirli dışsallıklara, tarihsel birikimlere, edinilmiş rekabetçi üstünlüklere, altyapının gelişmişliğine, insan sermayesinin ve toplumsal sermayenin gelişmişliğine ve kurumsal yapının derinliğine bağlı olarak ele alınması gerektiğini belirtmiştir. Iammarino ve diğerleri (2019), Avrupa coğrafyasında halen artmakta olan eşitsizliklerin azaltılabilmesi için hem en güçlü bölgeleri güçlendirecek, hem orta düzeyde gelişmiş bölgeleri destekleyecek hem de özellikle az gelişmiş bölgelerde büyüme ve kalkınma fırsatlarını teşvik edecek “mekana duyarlı” (place-sensitive) yeni bir yaklaşıma ihtiyaç duyulduğunu belirtmişlerdir. Çelebi Deniz ve Erkut (2022) Türkiye’deki kalkınma ajanslarının 2010-2017 yılları arasındaki performansını bölgelerin gelişmişlik düzeylerine göre karşılaştırmalı olarak incelediği araştırmalarında, ortalama performans değerinin üstündeki 13 kalkınma ajansından 6’sının düşük gelirli bölgelerde olduğunu ortaya koymuş; düşük gelirli bölgeler ile farklı ihtiyaçlara sahip diğer bölgelerde, özgün politika ve yaklaşımların izlenmesini önermişlerdir.

## 2. Araştırmanın Amacı ve Kapsamı

Bu araştırma ile Türkiye’nin birbirinden farklı gelişmişlik düzeyine, yapılar ve özgün niteliklere sahip bölgelerinde kalkınmanın sağlanabilmesi için bölgelerin özgünlüklerine, tarihsel ve kültürel birikimlerine duyarlı yeni politika yaklaşımlarına katkıda bulunulması amaçlanmıştır. Araştırma kapsamında; bölgesel eşitsizliklerde mevcut eğilimler, eşitsizliklere karşı izlenen yaklaşımlar ve uygulanan politikalar incelenmiştir. Araştırma konusu olan bölgelerin birbirinden farklı yapıları ve

özgün nitelikleri; (I) tarihsel birikimler ve yerleşim kademelenmesi, (II) sosyoekonomik gelişmişlik ve rekabetçilik performansı, (III) gelir düzeyi ve gelir dağılımı, (IV) ekonomik büyüme performansı, (V) sektörel uzmanlaşma, üretimde teknoloji düzeyi ve çeşitlilik yapısı, (VI) nüfus ve beşeri sermaye yapısı, (VII) küresel ekonomiye entegrasyon ve dışa açıklık durumu olmak üzere 7 başlık altında incelenmiştir. Elde edilen bulgulara ve ulaşılan sonuçlara bağlı olarak öneriler sunulmuştur.

## 3. Araştırmanın Yöntemi

Araştırmada, ilgili yazın incelemelerinin ardından bölgelerin kalkınmaya ilişkin kısıtları, olanakları ve yarışma üstünlükleri ile kapasiteleri 7 başlık altında ele alınmış, daha sonra bu başlıklara uygun göstergeler kullanılarak bölgesel özgünlükler endeksi oluşturulmuştur. Bölgelerin üretim yapısı ile uzmanlaşma ve üretim teknolojileri düzeyi, yoğunlaşma katsayısı (Location Quotient/LQ) yöntemi ile belirlenmiştir. Bu amaçla, yoğunlaşma katsayısı göstergesinin yanı sıra ki-kare yöntemi de kullanılmakla birlikte pratik olması ve tutarlı sonuçlar vermesi nedeniyle çalışmada LQ katsayısı tercih edilmiştir. Her bir bölgenin ürün çeşitliliği ve beceri setleri, sektörel çeşitlilik analiziyle; yerel ekonomilerin küresel ekonomiye bağlantılılığı ise dışa açıklık analiziyle incelenmiştir. Avrupa Topluluğundaki Ekonomik Faaliyetlerin İstatistiksel Sınıflandırması NACE Rev. 2 koduna göre yayımlanan istihdam verileri (SGK, 2022) ile her bir bölge için LQ değişkeni elde edilerek bölgesel uzmanlaşma ve üretimdeki teknoloji düzeyleri, EUROSTAT sınıflaması kullanılarak belirlenmiştir. Aşağıdaki modelde (Eşitlik 1);  $ei$ , bölgenin  $i$  sektöründeki istihdamını;  $e$ , bölgenin toplam istihdamını;  $Ei$ , ülkedeki  $i$  sektörü istihdamını ve  $E$ , ülkenin toplam istihdamını göstermektedir (Klosterman, 1998: 180).

$$LQ = \frac{(ei/e)}{Ei/E} \quad (1)$$

LQ değişkeni  $1,0$  ya da  $LQ < 1,0$  ise  $i$  sektörü  $e$  bölgesi ekonomisi içinde temel olmayan bir sektör;  $LQ > 1,0$  ise  $i$  sektörü  $e$  bölgesi ekonomisi için temel bir sektördür.



Ekonomi literatüründe bir sektörün rekabetçilik düzeyini veya tekel durumunu veya çeşitlilik düzeyini ölçmek için kullanılan bir yöntem olan Hirshman-Herfindahl Endeksi (HHI) sektörel çeşitlilik analizi modeli (Eşitlik 2) aşağıda görülmektedir.

$$HHI_i = \sum_k^n P^2 ik \quad (2)$$

HHI,  $i$  bölgesinin sektörel çeşitlilik endeks değeri olmak üzere  $p$ ,  $k$  ülkesinin ilin ihracatından aldığı payların karesinin toplamıdır. Endeks 0 ile 1 arasında değerler almakta; 0'a yaklaştıkça çeşitlilik artmakta ve 1'e yaklaştıkça çeşitlilik azalmaktadır (EUROSTAT, 2023). Çeşitliliği ölçmek için Shannon endeksi de kullanılabilir. Çalışmada, HHI yöntemi tercih edilmiştir. Endeksin elde edilmesinde, NACE Rev. 3 ekonomik sınıflamasına göre 6 basamaklı ürün grupları olarak Türkiye İstatistik Kurumu (TÜİK) tarafından 2023 yılında yayımlanan ihracat verisi kullanılmıştır.

Araştırmada kullanılan 7 başlık, 7 faktör olarak kabul edilmiş; incelenen bölgesel özgünlüklere uygun olarak belirlenen birbirinden farklı 16 gösterge kullanılarak aşağıda verilen istatistiki model (Eşitlik 3) ile bölgesel özgünlükler endeksi elde edilmiştir (UNDP, 2022).

$$BEDr = \sum_j^n [(Xrj - \text{Min}(Xrj)) / (\text{Max}(Xrj) - \text{Min}(Xrj))] \quad (3)$$

Eşitlik 3'te  $BEDr$ , her bir bölgenin bölgesel özgünlük endeksi değerini;  $r$  bölgeyi,  $j$  ise göstergeleri belirtmektedir. Model ile  $r$  bölgesinin  $j$  göstergesindeki  $x$  verisi için en düşük ve en yüksek değerler elde edilerek her bir gözlemin bu aralıktaki konumu belirlenmiştir. Elde edilen endeks değerlerinin toplamı ile faktörler ve toplam puan bazında sınıflama yapılmıştır.

#### 4. Bölgelerin Özgün Niteliklerine Duyarlı

##### Kalkınma Yaklaşımı Bağlamında Türkiye'de

##### Bölgesel Özgünlükler

Günümüzde ülkelerin ve toplumların ekonomik gelişmişliği veya geri kalmışlığını inceleyen çalışmalarda, tarihin ve bazı kritik dönemelerin

ekonomik ve sosyal yapıları nasıl şekillendirdiğini anlamının, toplumları olumlu veya olumsuz yönde etkileyen daha yetkin kuramlara götürdüğü vurgulanmaktadır (Acemoğlu ve Robinson, 2013: 99). Bu bölümde Türkiye'de bölgesel kalkınma için önerilen yeni bir yaklaşım olarak bölgelerin özgünlüklerine duyarlı politikalar bağlamında; bölgelerin tarihsel gelişimi ve dönüşümü ile ekonomik ve beşeri coğrafya niteliklerine dair araştırma ve analizler yer almaktadır. Bu kapsamda Türkiye'deki Düzey 2 bölgelerinin birbirinden farklı yapıları ve özgünlükleri aşağıdaki başlıklar altında incelenmiş, ardından 7 faktöre uygun 16 farklı gösterge ile bölgesel özgünlükler endeksi oluşturulmuştur.

#### 4.1. Tarihsel ve Kültürel Birikimler ile Yerleşim Kademelenmesi

İnsan topluluklarının Mezopotamya'da ve Anadolu'da medeniyeti adım adım inşa ettiği; tarımın, madencilik, tekstilin, şehirleşmenin ve diğer birçok ilkin yaşandığı Türkiye coğrafyası, zaman içinde ekonomik ve beşeri coğrafyanın gelişimi ve dönüşümü açısından oldukça önemli süreçlere tanıklık etmiş ve bunlardan etkilenmiştir. Türkiye'nin bölgesel gelişmişlik farklarının kökenleri tarihsel olarak Osmanlı Dönemi'nde özellikle 19. ve 20. yüzyılda yaşanan bazı kırılma noktaları ve süreçler ile ilişkilendirilmektedir. (İnalçık ve Quatert, 2004: 537-541; Tekeli, 2009: 41; Dinler, 2014: 191). Diğer yandan 16. ve 17. yüzyılda belirgin olan coğrafi üretim ihtisaslaşmalarına da önem atfedilmektedir. Bölgelerin ve yerleşmelerin gelişmişliğine ilişkin yazında, başlangıç faktörleri (doğal yapı) ve tarihsel gelişim süreçleri öne çıkmaktadır. Dinler (2014: 190), Türkiye coğrafyasında bölgesel eşitsizliklerin ortaya çıkış nedenlerini, coğrafi etmenler ve tarihsel nedenler olarak iki kısma ayırmaktadır. Söz konusu araştırmada, başlangıç faktörleri olarak coğrafi etmenler (iklim koşulları, karla kaplı gün sayılarının fazlalığı, dağlık coğrafya nedeniyle ulaşım ve ulaştırmanın zorluğu ve benzeri) nedeniyle Doğu Anadolu Bölgesi, en dezavantajlı bölge olarak belirlenmiştir (Dinler, 2014: 190).

16. yüzyıl Osmanlı İmparatorluğu coğrafyasında başarılı bir tarımsal üretim organizasyonunun

kurulduğu görülmektedir. Nüfusun ve ekonomik faaliyetlerin dağılımında; “başkent”in yanısıra ülke coğrafyasına dengeli dağılan, yerel kontrol ve organizasyon için çok önemli olan “bölge merkezleri”, “pazar kentleri” ve “köyler” olmak üzere dengeli bir yerleşme kademelenmesi oluşturulmuştur (Tekeli, 2009: 33). Bu dönemde Avrupa’nın en kalabalık başkenti İstanbul’un (400 bin kişi) dışında, Anadolu’da önemli ticaret merkezleri ve bölgesel merkezler de bulunmaktaydı. İzmir, Avrupa ile Asya arasındaki her türlü ticaretin en büyük antrepoşu olarak öne çıkarken İstanbul, Bursa-Bilecik bölgesinin ipeğini ve Ege Bölgesi’nin pamuklu dokuma ürünlerini Balkanlar ve Karadeniz’in kuzeyine; Ankara ve Kastamonu ipekli kumaşlarını Avrupa’ya ileten bir lojistik üs görevi görmekteydi (Tekeli, 2009: 34; İncalcık, 2017: 301). Bu bölgeye rakip olabilecek tek bölge olarak güneyde Bitlis-Diyarbakır-Mardin güzergahını kullanan Halep, ipekli dokumalarda; Trabzon-Musul-Bağdat ticaret yolu üstünde bulunan Diyarbakır, dokumacılıkta ve kırmızı maroken imalatında ihtisaslaşmıştı (Tekeli, 2009: 34; İncalcık, 2017: 272). Diğer yandan İpek Yolu üstündeki Ankara-Kastamonu yöresi, tiftik dokuma ve kervan avadanlığı alanında; Konya-Afyon yöresi, keçecilik; Uşak-Gördes yöresi, halıcılık; Mezopotamya yöresi, cami kandili ve cam işlerinde; Manisa-Akhisar-Alaşehir yöresi, dericilik; Maraş yöresi, demir üretimi; Gaziantep yöresi ise ayakkabı üretiminde ihtisaslaşmıştı (Tekeli, 2009: 34-35).

1838 İngiliz Ticaret Anlaşması ile başlayan ve 19. yüzyılda sanayileşen diğer Avrupa devletleri ile devam eden ticaret anlaşmaları sonucu özellikle Mersin, İzmir, Trabzon kentleri başta olmak üzere, liman kentleri dışı bağımlı bir ilişki içerisinde de olsa hızlı bir canlanma ve nüfus artışı yaşamışlardır (Dinler, 2014: 193). Böylece yabancı sermaye yatırımlarının yoğunlaştığı batıdaki liman kentleri dahil sanayinin Batı Anadolu’da birkaç merkezde toplanmasıyla, iç kesimler ile doğu bölgesi şehirlerinin önemlerinin azalmasıyla Türkiye’de bölgeler arası dengesizlikler oluşmuştur (Tekeli, 2009: 51). Bu dönemde pazar ekonomisi Rumeli, Marmara, Ege ve Çukurova bölgelerinde büyük değişimler yaratmış; feodal yapının çözülmesinde etkili olmuştur (Tekeli, 2009: 51).

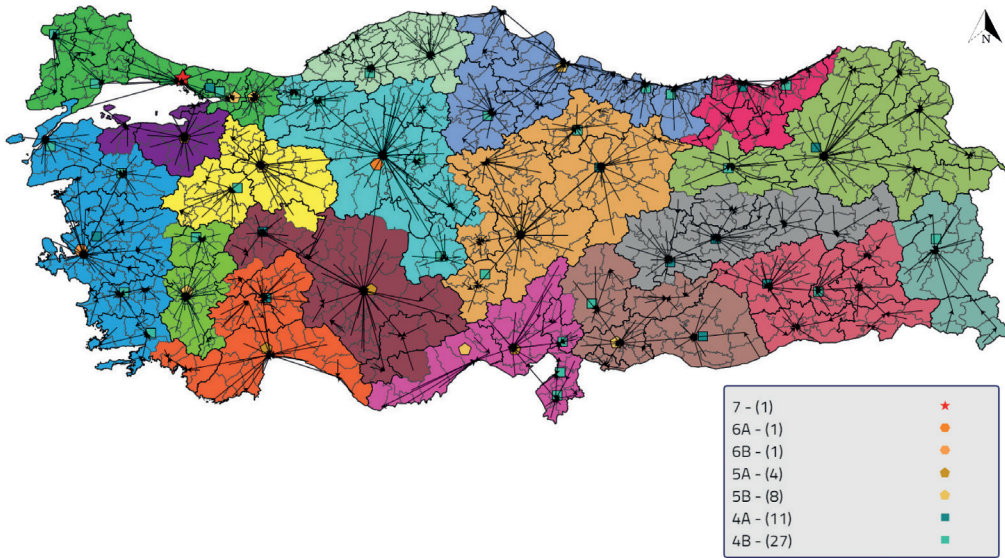
Osmanlı İmparatorluğu ekonomisinin Batı Avrupa’da başlayan Sanayi Devrimi sonrasında yeni dönemin koşullarıyla rekabet edememesi sonucu sınai üretiminin neredeyse tükenme noktasına gelmesi, yakın tarihteki önemli kırılma noktalarından birisi olarak görülmektedir. Diğer taraftan aynı dönemde, Osmanlı coğrafyasının bazı bölgelerinde sıra dışı gerileme, uyum gösterme, yeniden yapılanma, büyüme ve ekonomik direniş öyküleri yaşanmıştır. Birbirleriyle ilişkili olan dört bölgede (Selanik-Makedonya Bölgesi, Batı Anadolu Bölgesi, Güneydoğu Anadolu-Kuzey Suriye Bölgesi ve Trabzon’dan Samsun’a kadar uzanan Karadeniz sahil bölgesi), loncalar dışında küçük imalathanelerde ve evlerde gerçekleştirilen tekstil imatları iç ve dış pazarlarda etkili olmuştur (Quataert, 2016: 201-208; Quataert, 2020: 14). Bu kapsamda hızla değişen piyasa koşullarına adapte olan ve tekstilde yeni ithal girdiler, yeni stiller, dantelcilik gibi yeni ürünler, yeni makineler kullanarak öne çıkan yerleşimler; Bursa, İstanbul, İzmir, Diyarbakır, Arapkir, Harput, Trabzon, Adana, Erzurum, Uşak, Gürün, Buldan, Rize, Antep, Maraş, Antakya ve Sivas yerleşimleridir (Quataert, 2004: 1011-1037). İlerleyen süreçlerde sınır değişimleri ile dış pazarların tamamen kaybedilmesi, savaş dönemleri ve demografide yaşanan büyük değişimler sebebiyle ekonomik kayıplar yaşanmıştır.

Bölgesel gelişmişlikte Anadolu’nun doğusu ve güneydoğusunun farklılaşmasının bir diğer nedeni de miri arazi rejiminin, Doğu Anadolu ve Güneydoğu Anadolu Bölgelerinde yer alan Cizre, Genç, Bitlis, Hakkari, Diyarbakır, Van ve Hakkari gibi bazı illerde uygulanmamış olması; fetih öncesinde toprak sahibi olan emir ve beylere ait toprakların yine bu beylerde kalması ve Cumhuriyet sonrasında bu ailelere tapu verilmesidir (Dinler, 2014: 195). Doğu ve Güneydoğu Anadolu Bölgelerinin geri kalma sorununun başlıca tarihsel nedenlerinden bir diğeri Cumhuriyet sonrası sınırların değişimi ile Güneydoğu Anadolu Bölgesi’nin Halep merkezli ekonomik sistemle, Doğu ve Kuzeydoğu Anadolu Bölgelerinin de Kafkasya-Batum ekonomik sistemi ile ilişkilerinin kesilmesi, bu bölgelerin içe kapanması ve bu bölgelerde yaşanan büyük demografik değişimlerdir (Tekeli, 2009: 66).

1923-1950 yılları arasında sanayinin geliştirilmesi için Teşviki Sanayi Kanunu (1927) çıkarılmış, bu Kanun'dan yararlanan işletme sayılarının ülke toplamı içindeki oranları sırasıyla İstanbul'da yüzde 33,61; İzmir'de yüzde 12,4; Bursa'da yüzde 8,3; Balıkesir'de yüzde 6,51 ve Diyarbakır'da yüzde 3,16 olmuştur (Özer, 2012). İkinci Dünya Savaşı sonrasında özel sektör öncülüğünde kalkınmaya önem verilmesi, özel sektör yatırımlarının yığılma ekonomileri nedeniyle büyük şehirlerde toplanması, İstanbul ve İzmir gibi büyük sahil şehirlerinin önemini artırmış; 1960 öncesi dönemde tarımda makineleşme, kara ve demir yolu ulaşımının geliştirilmesi sağlanmış fakat buna karşın özel sektör yatırımları İstanbul ve Marmara Bölgesi'nde yoğunlaşmış; Türkiye'nin doğusu yatırımlardan yeterli pay alamamıştır (Özaslan, 2005: 565-592).

5449 sayılı Kanun'un genel gerekçe bölümünde, Türkiye'de 1960'larda uygulanmaya başlayan kalkınma politikalarına karşın, 2000'li yıllara

gelindiğinde Türkiye'nin gerek kendi bölgeleri arasında gerekse Türkiye ile AB ülkeleri arasında büyük gelişme farklılıklarının bulunduğu belirtilmiştir (BAKKA, 2024). 1982 yılında yayımlanan Türkiye'de Yerleşme Merkezlerinin Kademelenmesi Araştırması'nda belirlenen bölge merkezleri (DPT, 1982: 5) ile Osmanlı İmparatorluğu döneminin eyalet başkentleri büyük oranda örtüşmektedir. 2020 yılında yayımlanan Türkiye'de Kentsel ve Kırsal Yerleşim Sistemleri Araştırma Projesi (YER-SİS) sonuçlarına göre (STB, 2020: 105), 20. yüzyılın geleneksel bölge merkezleri olan ve bir diğer deyişle üretim, ticaret ve hizmet merkezleri olan Diyarbakır, Malatya, Erzurum, Sivas, Trabzon ve Elazığ kentlerinin bölge merkezliği fonksiyonlarının zayıfladığı; günümüz yerleşim sisteminde bölgesel merkezlerin, Türkiye'nin batısı ve ortasında bulunan sanayileşmiş kentler olarak değiştiği görülmektedir. Söz konusu araştırmanın sonuçları Şekil 1'de harita üzerinde izlenmektedir.



Şekil 1: YER-SİS Bölge Merkezleri ve Etki Alanları Haritası (Kaynak: STB, 2020: 164)

Şekil 1'deki haritada; etki alanlarına göre bölge merkezi niteliği taşıyan kentler, merkeziliğin etkisi derecelendirilmiş (A ve B) olarak 7'den 4'e kadar sıralı gösterilmektedir. Araştırma sonuçlarına göre ülke genelinde İstanbul, Ankara, İzmir, Denizli, Bursa, Antalya, Adana, Gaziantep, Eskişehir, Konya, Kayseri, Karabük, Diyarbakır, Malatya, Samsun, Trabzon, Erzurum ve Van olmak üzere 18 merkezi

yer ve bu yerleşimlerin etki alanları tespit edilmiştir (STB, 2020: 105). Etki alanları derecesi en yüksek olanlar; İstanbul (7), Ankara (6A) ve İzmir (6B) merkez yerleşimleri olup, hizmet merkezi skoru yüksek olan Adana, Konya, Kayseri, Gaziantep, Diyarbakır ve Denizli'nin merkez yerleşimlerine başka illerin ilçelerinin de bağlandığı görülmektedir (STB, 2020: 100).

#### 4.2. Gelişmişlik Düzeyi ve Rekabetçilik Performansı

İller bazında hazırlanan İnsani Gelişmişlik Endeksine (İGE) göre (Özpınar ve Koyuncu, 2016: 4); eğitim, sağlık, gelir ve İGE endekslerinde ilk 5 sıradaki

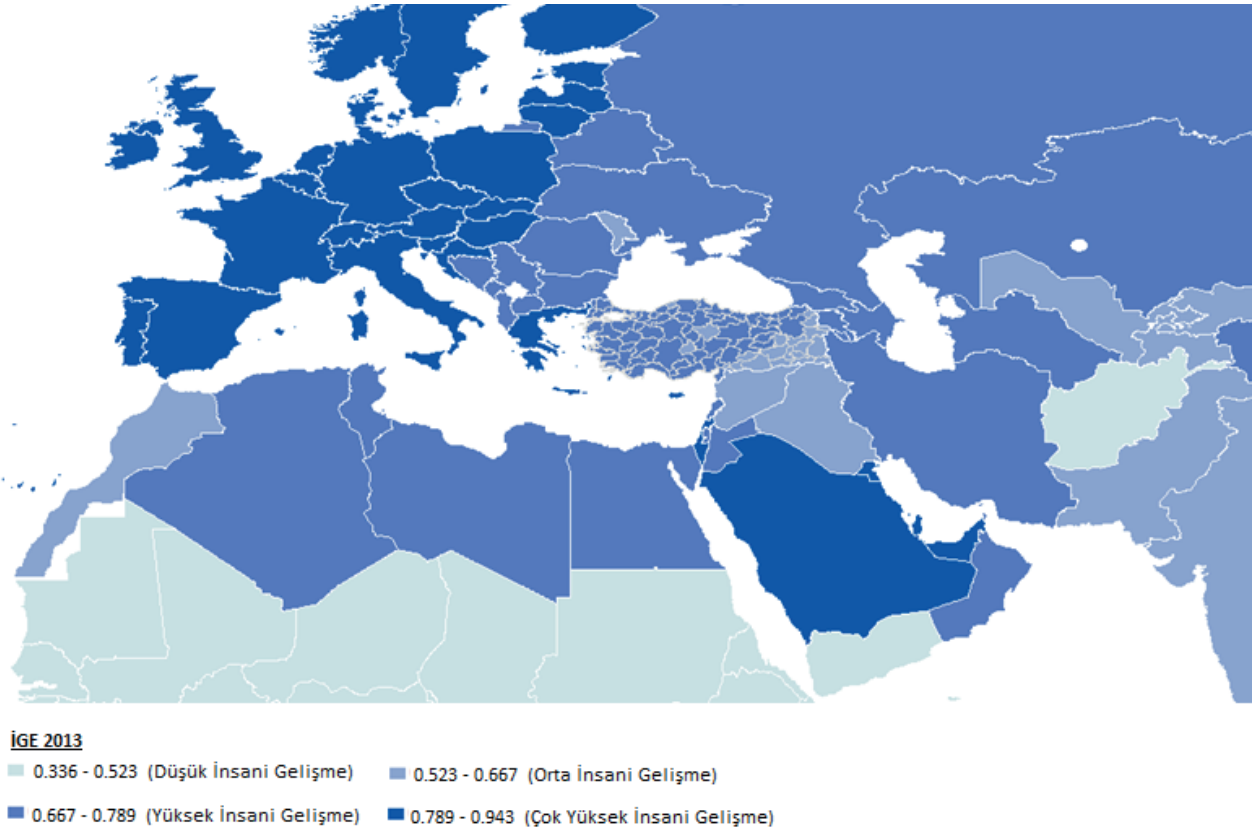
iller Tablo 1'de görülmektedir. Ayrıca Tablo 1'de eğitim, sağlık, gelir ve İGE sıralamalarındaki son 5 ilin de ülkenin doğusunda bulunan iller olduğu görülmektedir.

**Tablo 1: İnsani Gelişmişlik Endeksinde İlk ve Son Sıradaki 5 İl** (Kaynak: Özpınar ve Koyuncu, 2016: 4)

Sıra	Eğitim	Sağlık	Gelir	İGE	Sıra	Eğitim	Sağlık	Gelir	İGE
1	Eskişehir	Tunceli	Yalova	Eskişehir	77	Van	Gaziantep	Bingöl	Van
2	Isparta	Mardin	Kocaeli	Yalova	78	Muş	Ardahan	Muş	Muş
3	Ankara	Gümüşhane	Bilecik	Bolu	79	Şanlıurfa	Ağrı	Ağrı	Hakkari
4	Kırıkkale	Muğla	Bolu	Ankara	80	Şırnak	Van	Hakkari	Şırnak
5	Bolu	Trabzon	Manisa	Karabük	81	Ağrı	Kilis	Şırnak	Ağrı

Araştırmaya göre Türkiye'deki illerin dünya ülkeleri ile İGE karşılaştırması, Şekil 2'de verilmiştir. İllerin İGE değerleri doğrultusunda, genel olarak Türkiye'nin batı ve orta kesiminin Balkanlar, Kuzey

Karadeniz ve Kafkasya ile ülkenin doğusunun ise Irak, Suriye ve Orta Asya coğrafyası ile benzerlik gösterdiği belirtilmiştir (Özpınar ve Koyuncu, 2016: 4).

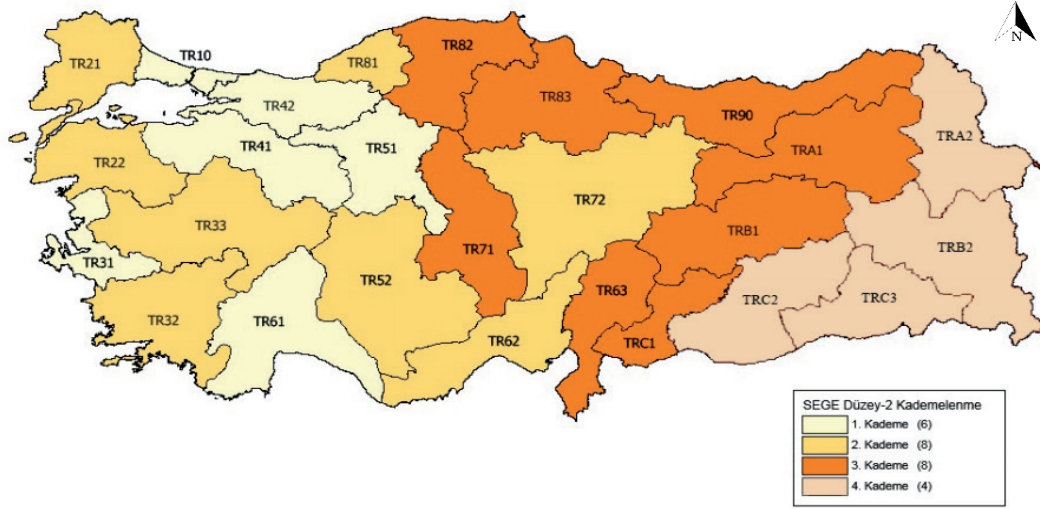


**Şekil 2: İllerin İGE Düzeylerinin Karşılık Geldiği Ülkeler**  
(Kaynak: Özpınar ve Koyuncu, 2016: 5)



T.C. Sanayi ve Teknoloji Bakanlığı Kalkınma Ajansları Genel Müdürlüğü tarafından yayımlanan “İllerin ve Bölgelerin Sosyoekonomik Gelişmişlik Sıralaması Araştırması (SEGE)” sonuçlarına göre 14 Düzey 2 bölgesi ülke ortalamasının üzerinde, 12 Düzey 2 bölgesi ise ülke ortalamasının altında endeks değerine sahiptir (STB, 2019: 68). Şekil 3’teki haritada; İstanbul, Ankara ve İzmir metropollerini ile TR42, TR41 ve TR61 Düzey 2 Bölgeleri birinci kademe;

ülkenin batısında ve orta kesimlerinde bulunan TR32, TR21, TR52, TR22, TR62, TR81, TR72 Düzey 2 Bölgeleri ikinci kademe; ülkenin çeşitli coğrafi bölgelerinden TR83, TRC1, TR90, TR71, TR63, TRB1, TR82 ve TRA1 Düzey 2 Bölgeleri üçüncü kademe; Anadolu’nun doğusu ve güneydoğusunda yer alan dört Düzey 2 bölgesi de dördüncü kademe gelişmişlik grubunda yer almıştır.



Şekil 3: SEGE 2017’ye Göre Bölgelerin Gelişmişlik Grupları (Kaynak: STB, 2019: 71)

#### 4.3. Gelir Düzeyi ve Gelir Dağılımı

OECD’nin bölgesel verilerine göre en yüksek gelirli bölgenin en düşük gelirli bölge gelirine oranı bakımından ve Gini katsayısına göre Türkiye gelir dağılımı eşitsizliğinde ilk sıralarda yer almaktadır (OECD, 2023: 39). Bölgesel Gelişme Ulusal Stratejisi’nde belirlenen gelir sınıflamasına göre Türkiye’de bölgeler; yüksek gelirli, orta-yüksek gelirli, orta-düşük gelirli ve düşük gelirli olarak dört gruba ayrılmıştır (KB, 2014: 96). Aşağıdaki tabloda (Tablo 2), Düzey 2 bölgelerinin 2019, 2020 ve 2021 yılları gelir ortalamasına göre sıralanışı görülmektedir. Bu dönemde Türkiye’de kişi başına

düşen ortalama gelir, 9.136 Amerikan dolarıdır. Buna göre 6 bölge, ülke ortalamasının üstünde; 5 bölge, ülke ortalamasının yüzde 75’inin üstünde; 11 bölge, ülke ortalamasının yüzde 50 ile yüzde 75’i arasında ve 4 bölge de ülke ortalamasının yüzde 50’sinin altında gelire sahiptir. Tablo 2’de bölgeler gelir düzeyi grupları doğrultusunda renklendirilmiş olup, mavi renk yüksek gelir düzeyini, yeşil renk orta-yüksek gelir düzeyini, sarı renk orta-düşük gelir düzeyini ve turuncu renk de düşük gelir düzeyini temsil etmektedir.

**Tablo 2: Kişi Başına Gelir Düzeyine Göre Bölgeler** (Kaynak: TÜİK, 2023a)

Kodu	Bölge Adı	2019 (\$)	2020 (\$)	2021 (\$)	3 Yıllık Ortalama Değeri (\$)
TR10	İstanbul	15.246	13.931	15.666	14.948
TR51	Ankara	12.510	12.041	13.020	12.524
TR42	Kocaeli, Sakarya, Düzce, Bolu, Yalova	11.503	11.047	13.148	11.899
TR21	Tekirdağ, Edirne, Kırklareli	10.916	10.465	12.434	11.272
TR31	İzmir	10.640	9.967	11.668	10.758
TR41	Bursa, Eskişehir, Bilecik	10.230	9.401	1.687	10.106
<b>TR</b>	<b>Türkiye Ortalaması</b>	<b>9.208</b>	<b>8.600</b>	<b>9.601</b>	<b>9.136</b>
TR61	Antalya, Isparta, Burdur	9.915	7.178	8.571	8.555
TR22	Balıkesir, Çanakkale	8.283	8.167	8.635	8.362
TR32	Aydın, Denizli, Muğla	8.170	7.271	8.093	7.845
TR33	Manisa, Afyonkarahisar, Kütahya, Uşak	7.774	7.533	8.138	7.815
TR52	Konya, Karaman	7.296	7.114	7.392	7.268
TR62	Adana, Mersin	6.988	6.790	7.567	7.115
TR72	Kayseri, Sivas, Yozgat	6.874	6.725	7.255	6.951
TR81	Zonguldak, Karabük, Bartın	6.377	6.287	7.496	6.720
TR82	Kastamonu, Çankırı, Sinop	6.422	6.544	6.988	6.651
TR71	Kırıkkale, Aksaray, Niğde, Nevşehir, Kırşehir	6.427	6.167	6.592	6.395
TRC1	Gaziantep, Adıyaman, Kilis	5.946	6.026	6.884	6.285
TRA1	Erzurum, Erzincan, Bayburt	5.997	5.922	6.107	6.009
TR90	Trabzon, Ordu, Giresun, Rize, Artvin, Gümüşhane	6.166	5.878	5.836	5.960
TR63	Hatay, Kahramanmaraş, Osmaniye	5.674	5.419	6.427	5.840
TR83	Samsun, Tokat, Çorum, Amasya	5.727	5.536	5.619	5.627
TRB1	Malatya, Elazığ, Bingöl, Tunceli	5.517	5.499	5.699	5.572
TRC3	Mardin, Batman, Şırnak, Siirt	4.715	4.518	4.864	4.699
TRA2	Ağrı, Kars, Iğdır, Ardahan	4.055	4.116	4.083	4.084
TRB2	Van, Muş, Bitlis, Hakkari	3.789	3.655	3.607	3.684
TRC2	Şanlıurfa, Diyarbakır	3.580	3.327	3.414	3.440

Yüksek potansiyellerine rağmen kişi başına düşen ortalama gelir seviyesinin çok düşük olduğu TRC2, TRB2, TRA2 ve TRC3 Düzey 2 Bölgelerinde, gelir düzeyinin artırılması ve kalkınma için etkili ve özgün yaklaşımlara ihtiyaç bulunmaktadır. Tablo 3'te, Düzey 2 bölgelerinin bölge içi gelir dağılımı durumu

görülmektedir. Buna göre, bölge içi gelir eşitsizliğinin en yüksek olduğu bölge, TR10 Düzey 2 Bölgesi olup ardından TRA2 Düzey 2 Bölgesi gelmektedir. Her iki bölgede de bölge içi gelir eşitsizliği ülke ortalamasının üstündedir.

**Tablo 3: Bölge İçi Gelir Dağılımı** (Kaynak: TÜİK, 2023b)

Sıra	Kodu	Bölge Adı	Gini Katsayısı
1	TR10	İstanbul	0,434
2	TRA2	Ağrı, Kars, Iğdır, Ardahan	0,401
3	TR62	Adana, Mersin	0,391
4	TR63	Hatay, Kahramanmaraş, Osmaniye	0,377
5	TRC3	Mardin, Batman, Şırnak, Siirt	0,377
6	TR72	Kayseri, Sivas, Yozgat	0,375
7	TR83	Samsun, Tokat, Çorum, Amasya	0,374
8	TR31	İzmir	0,373
9	TRC2	Şanlıurfa, Diyarbakır	0,372
10	TR52	Konya, Karaman	0,370
11	TR22	Balıkesir, Çanakkale	0,367
12	TR61	Antalya, Isparta, Burdur	0,361
13	TR21	Tekirdağ, Edirne, Kırklareli	0,356
14	TRB2	Van, Muş, Bitlis, Hakkari	0,355
15	TR71	Kırıkkale, Aksaray, Niğde, Nevşehir, Kırşehir	0,353
16	TRA1	Erzurum, Erzincan, Bayburt	0,351
17	TR51	Ankara	0,35
18	TRC1	Gaziantep, Adıyaman, Kilis	0,35
19	TR32	Aydın, Denizli, Muğla	0,346
20	TR33	Manisa, Afyon, Kütahya, Uşak	0,339
21	TR82	Kastamonu, Çankırı, Sinop	0,335
22	TR90	Trabzon, Ordu, Giresun, Rize, Artvin, Gümüşhane	0,329
23	TR42	Kocaeli, Sakarya, Düzce, Bolu, Yalova	0,320
24	TR41	Bursa, Eskişehir, Bilecik	0,298
25	TRB1	Malatya, Elazığ, Bingöl, Tunceli	0,294
26	TRA1	Erzurum, Erzincan, Bayburt	0,292

En düşük gelirli grup içinde yer alan TRA2 Düzey 2 Bölgesi ve TRC3 Düzey 2 Bölgesi'nin bölge içi eşitsizliklerde de önde olması ve TR10 Düzey 2 Bölgesi'nin aynı zamanda yoksul nüfusun en fazla bulunduğu bölge olması önemli bulgular olarak değerlendirilmektedir. Sanayileşmiş ve yüksek gelirli TR41 Düzey 2 Bölgesi ile TR42 Düzey 2 Bölgesi, orta-düşük gelirli TRB1 Düzey 2 Bölgesi ve TRA1 Düzey 2 Bölgesi de görece en düşük Gini katsayısına sahip bölgelerdir.

#### 4.4. Ekonomik Büyüme Performansı

2000 sonrasında izlenen bölgesel politikaların bölgelerin ekonomik performansları ile ilişkisini anlamak, sonraki dönemlerdeki politikaların başarısı için önem arz etmektedir. Aşağıdaki tabloda (Tablo 4) bölgelerin 2010-2021 döneminde gayrisafi bölge hasılları, incelenen dönemin başında ve sonunda bölgelerin ülke toplam Gayrisafi Yurt İçi Hasılasından (GSYH) aldığı paylar ve büyüme

oranları görülmektedir. İncelenen dönemde İstanbul'un ve etki alanındaki sanayileşmiş bölgelerin ülke içindeki paylarını artırması dikkat çekmektedir.

Görece az gelişmiş en düşük gelirli bölgelerden sadece TRC3 Düzey 2 Bölgesi ülke içindeki payını artırmıştır.

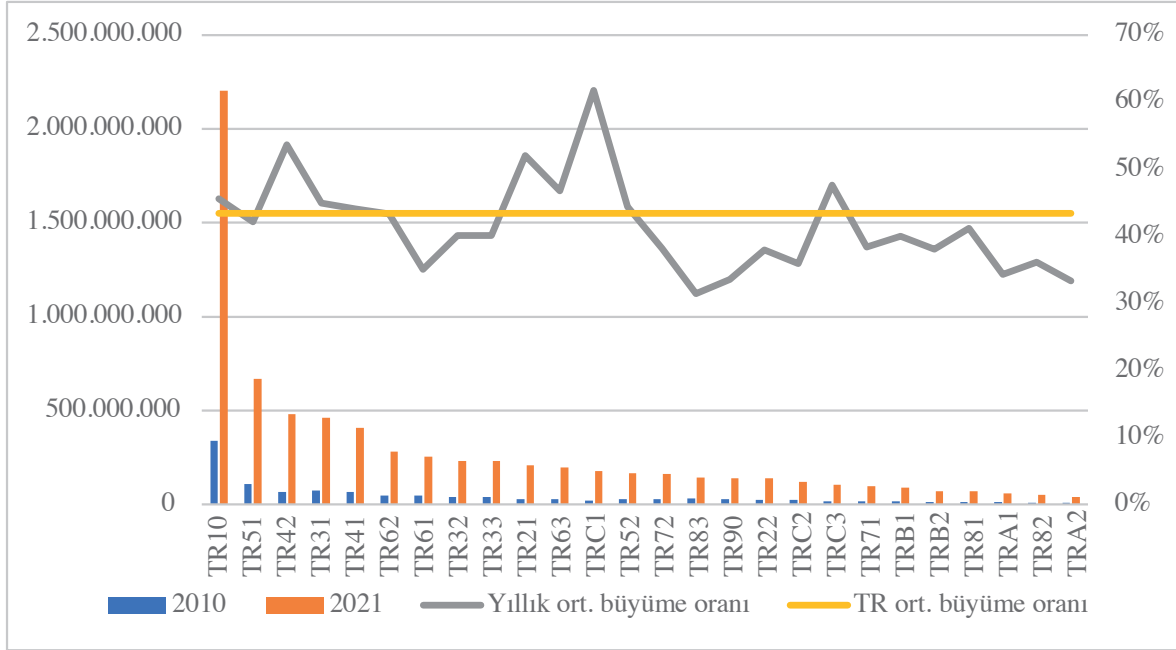
**Tablo 4: 2010 Sonrası Ekonomik Büyüme Performansları** (Kaynak: TÜİK, 2023a)

Sıra	Kodu	Bölge Adı	2010	TR'deki Payı (%)	2021	TR'deki Payı (%)	Yıllık Büyüme Oranı (%)
1	TR10	İstanbul	340.511.117	29,2	2.202.155.938	30,4	46
2	TR51	Ankara	110.083.952	9,4	667.142.295	9,2	42
3	TR42	Kocaeli, Sakarya, Düzce, Bolu, Yalova	64.570.641	5,5	480.172.980	6,6	54
4	TR31	İzmir	72.308.664	6,2	462.151.823	6,4	45
5	TR41	Bursa, Eskişehir, Bilecik	64.679.756	5,5	407.162.573	5,6	44
6	TR62	Adana, Mersin	45.395.092	3,9	281.433.495	3,9	43
7	TR61	Antalya, Isparta, Burdur	48.715.723	4,2	253.830.603	3,5	35
8	TR32	Aydın, Denizli, Muğla	39.825.736	3,4	231.396.275	3,2	40
9	TR33	Manisa, Afyon, Kütahya, Uşak	39.490.334	3,4	229.737.160	3,2	40
10	TR21	Tekirdağ, Edirne, Kırklareli	28.853.675	2,5	208.965.094	2,9	52
11	TR63	Hatay, Kahramanmaraş, Osmaniye	29.553.864	2,5	195.411.773	2,7	47
12	TRC1	Gaziantep, Adıyaman, Kilis	21.261.813	1,8	178.831.305	2,5	62
13	TR52	Konya, Karaman	26.417.799	2,3	167.337.181	2,3	44
14	TR72	Kayseri, Sivas, Yozgat	29.000.076	2,5	161.770.811	2,2	38
15	TR83	Samsun, Tokat, Çorum, Amasya	29.898.270	2,6	142.681.666	2,0	31
16	TR90	Trabzon, Ordu, Giresun, Rize, Artvin, Gümüşhane	28.034.398	2,4	140.756.434	1,9	34
17	TR22	Balıkesir, Çanakkale	25.069.707	2,1	139.196.353	1,9	38
18	TRC2	Şanlıurfa, Diyarbakır	22.602.242	1,9	120.083.426	1,7	36
19	TRC3	Mardin, Batman, Şırnak, Siirt	15.332.499	1,3	102.918.504	1,4	48
20	TR71	Kırıkkale, Aksaray, Niğde, Nevşehir, Kırşehir	17.073.848	1,5	95.654.111	1,3	38
21	TRB1	Malatya, Elazığ, Bingöl, Tunceli	15.559.755	1,3	90.157.417	1,2	40
22	TRB2	Van, Muş, Bitlis, Hakkari	12.719.505	1,1	70.766.572	1,0	38
23	TR81	Zonguldak, Karabük, Bartın	11.742.494	1,0	69.833.809	1,0	41
24	TRA1	Erzurum, Erzincan, Bayburt	11.552.488	1,0	59.065.299	0,8	34
25	TR82	Kastamonu, Çankırı, Sinop	9.266.673	0,8	49.446.189	0,7	36
26	TRA2	Ağrı, Kars, Iğdır, Ardahan	8.144.357	0,7	40.729.898	0,6	33



Güneydoğu Anadolu Bölgesi'nde bulunan TRC1 Düzey 2 Bölgesi, ülke içindeki GSYH payını en çok artıran bölge olmuştur. Orta ve düşük gelirli bölgelerin çoğunun ülke içindeki payı azalmıştır. TRC3 Düzey 2 Bölgesi'nin payını artırması da olumlu bir performans olarak görülmektedir. Şekil 4'te,

2010 yılı sonrasında TRC1, TR42, TR21 ve TRC3 Düzey 2 Bölgeleri ile TR10 Düzey 2 Bölgesi'nin Türkiye ortalamasının üstünde bir hızda büyüdükları diğer bölgelerin ülke ortalamasının altında kaldığı görülmektedir.



Şekil 4: Bölgelerin Ekonomik Büyüme (GSYH) Performansları (Kaynak: TÜİK, 2023a)

Bölgesel gelişme literatüründe ekonomik büyümenin bir diğer ölçütü de bölgesel istihdamdaki artıştır. Bu dönemde Türkiye'de istihdam artışı

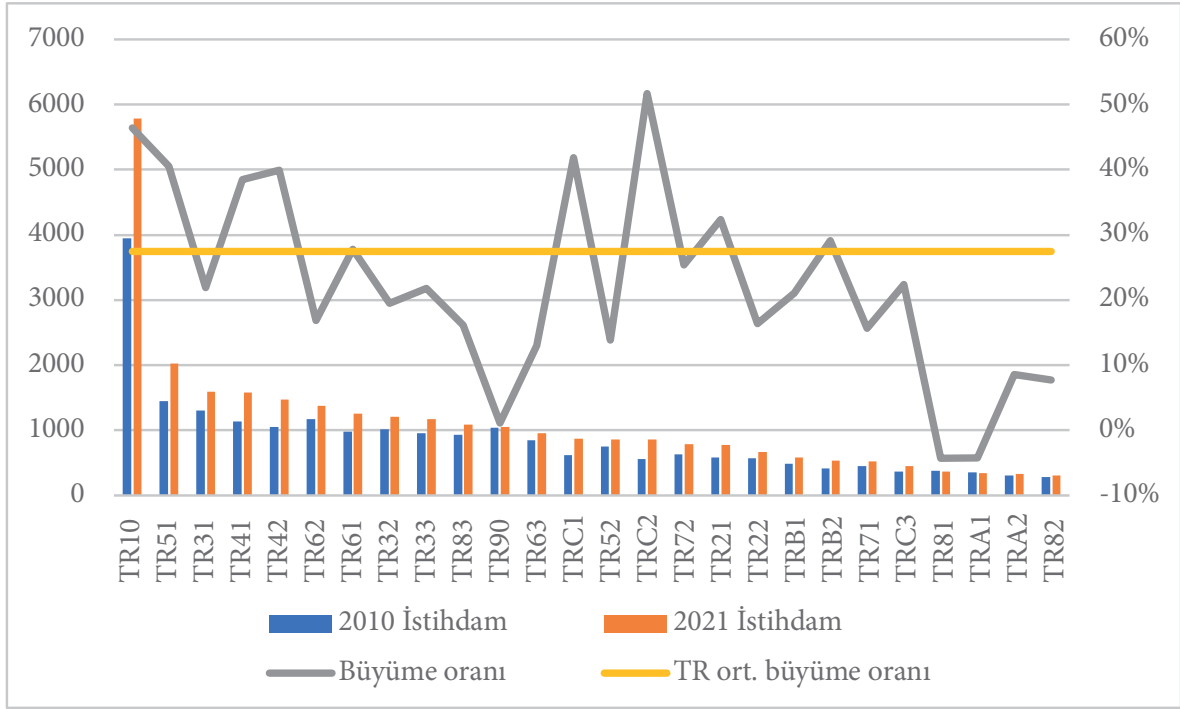
ortalama yüzde 27 olarak gerçekleşmiştir. Tablo 5'te, Düzey 2 bölgelerinin istihdamdaki artış performansları görülmektedir.

**Tablo 5: Bölgelerin İstihdam Artışı Performansları** (Kaynak: TÜİK, 2023b)

Sıra	Kodu	Bölge Adı	İstihdam 2010 (bin kişi)	Ülke İçindeki Payı (%)	İstihdam 2021 (bin kişi)	Ülke İçindeki Payı (%)	Büyüme Oranı (%)
1	TR10	İstanbul	3.947	17,5	5.781	20,1	46
2	TR51	Ankara	1.442	6,4	2.027	7,0	41
3	TR31	İzmir	1.303	5,8	1.588	5,5	22
4	TR41	Bursa, Eskişehir, Bilecik	1.140	5,0	1.579	5,5	39
5	TR42	Kocaeli, Sakarya, Düzce, Bolu, Yalova	1.053	4,7	1.474	5,1	40
6	TR62	Adana, Mersin	1.173	5,2	1.371	4,8	17
7	TR61	Antalya, Isparta, Burdur	984	4,4	1.257	4,4	28
8	TR32	Aydın, Denizli, Muğla	1.013	4,5	1.211	4,2	20
9	TR33	Manisa, Afyon, Kütahya, Uşak	960	4,2	1.169	4,1	22
10	TR83	Samsun, Tokat, Çorum, Amasya	934	4,1	1.085	3,8	16
11	TR90	Trabzon, Ordu, Giresun, Rize, Artvin, Gümüşhane	1.037	4,6	1.048	3,6	1
12	TR63	Hatay, Kahramanmaraş, Osmaniye	847	3,7	957	3,3	13
13	TRC1	Gaziantep, Adıyaman, Kilis	614	2,7	871	3,0	42
14	TR52	Konya, Karaman	751	3,3	855	3,0	14
15	TRC2	Şanlıurfa, Diyarbakır	563	2,5	854	3,0	52
16	TR72	Kayseri, Sivas, Yozgat	631	2,8	791	2,7	25
17	TR21	Tekirdağ, Edirne, Kırklareli	588	2,6	778	2,7	32
18	TR22	Balıkesir, Çanakkale	568	2,5	661	2,3	16
19	TRB1	Malatya, Elazığ, Bingöl, Tunceli	485	2,1	587	2,0	21
20	TRB2	Van, Muş, Bitlis, Hakkari	415	1,8	536	1,9	29
21	TR71	Kırıkkale, Aksaray, Niğde, Nevşehir, Kırşehir	455	2,0	526	1,8	16
22	TRC3	Mardin, Batman, Şırnak, Siirt	370	1,6	453	1,6	22
23	TR81	Zonguldak, Karabük, Bartın	378	1,7	362	1,3	-4
24	TRA1	Erzurum, Erzincan, Bayburt	354	1,6	339	1,2	-4
25	TRA2	Ağrı, Kars, Iğdır, Ardahan	304	1,3	330	1,1	9
26	TR82	Kastamonu, Çankırı, Sinop	287	1,3	309	1,1	8

Aşağıdaki grafikte (Şekil 5) bölgesel istihdam artışı performansları ülke ortalaması ile karşılaştırmalı olarak verilmiştir. Ülkenin en düşük gelirli bölgelerinden birisi olan TRC2 Düzey 2 Bölgesi'nde en yüksek istihdam artışı, 2010-2021 döneminde gerçekleşmiştir. Bu dönemde, 9 bölgenin

istihdam artışı Türkiye ortalamasının üstünde gerçekleşmişken; 17 bölgenin istihdam artışı ülke ortalamasının altında kalmıştır. İstihdam artışı performansında TRC2 Düzey 2 Bölgesi'ni; TR10, TRC1, TR42 ve TR41 Düzey 2 Bölgeleri izlemiştir.



Şekil 5: Bölgelerin İstihdam Artışı Performansları (Kaynak: TÜİK, 2023b)

#### 4.5. Sektörel Yoğunlaşma, Teknoloji Düzeyi ve Ürün Çeşitliliği

Araştırma kapsamında Düzey 2 bölge birimlerinin hangi alanlarda mukayeseli üstünlüklere sahip olduğu, ekonomik faaliyetlere göre imalat sanayi alt sektörleri bazında LQ analizi ile incelenmiştir. Elde edilen analiz sonuçlarına göre (Ek-1), yüksek ve orta-yüksek teknoloji sektörlerinde en fazla mukayeseli üstünlüğü bulunan bölgeler; TR10, TR51 ve TR31 Düzey 2 Bölgelerinin yanı sıra TR21, TR42 ve TR41 Düzey 2 Bölgeleridir. Bu bölgeleri, orta-yüksek teknoloji düzeyinde 4 sektörde yoğunlaşma gösteren TR33 Düzey 2 Bölgesi takip etmekte ardından TR72 Düzey 2 Bölgesi gelmektedir. İmalat sanayi sektörlerinde en fazla yoğunlaşma görülen bölgeler sırasıyla TR21, TR41 ve TR42 Düzey 2 Bölgeleridir. Diğer yandan TR90, TRA1, TRA2, TRB1, TRB2, TRC1, TRC2 ve TRC3 Düzey 2 Bölgeleri, bölgesel düzeyde hiçbir orta-yüksek ve yüksek teknoloji

imalat sanayi sektöründe uzmanlaşmamıştır. Bu bölgelerde düşük ve orta teknoloji az sayıda sektörde yoğunlaşma görülmektedir. Bu bölgeler aynı zamanda imalat sanayi istihdamı payının bölgenin toplam istihdamına oranı bakımından Türkiye ortalamasının oldukça gerisinde kalmaktadırlar. Bu bölgelerde üretkenliğin ve katma değer artırılması için özgün politikalara ihtiyaç duyulmaktadır.

Bölgelerdeki ürün çeşitliliği de bölgelerin sürdürülebilir kalkınması ve rekabet gücü açısından oldukça önemlidir. Ürün çeşitliliği aynı zamanda bölgelerin beşeri sermayesinin beceri setleri yelpazesinin genişliğini göstermektedir. Bölgelerdeki ürün çeşitliliğinin ölçülmesi için kullanılan HHI değerinin 0'a yaklaşması yüksek çeşitliliği işaret ederken, 1'e yaklaşması çeşitliliğin düşük olduğunu göstermektedir (EUROSTAT, 2023). Tablo 6'da tüm bölgelerin ürün çeşitliliği analizi sonuçları görülmektedir.

**Tablo 6: Bölgelerin Ürün Çeşitlilik Endeksi (HHI) (Kaynak: TÜİK, 2023c)**

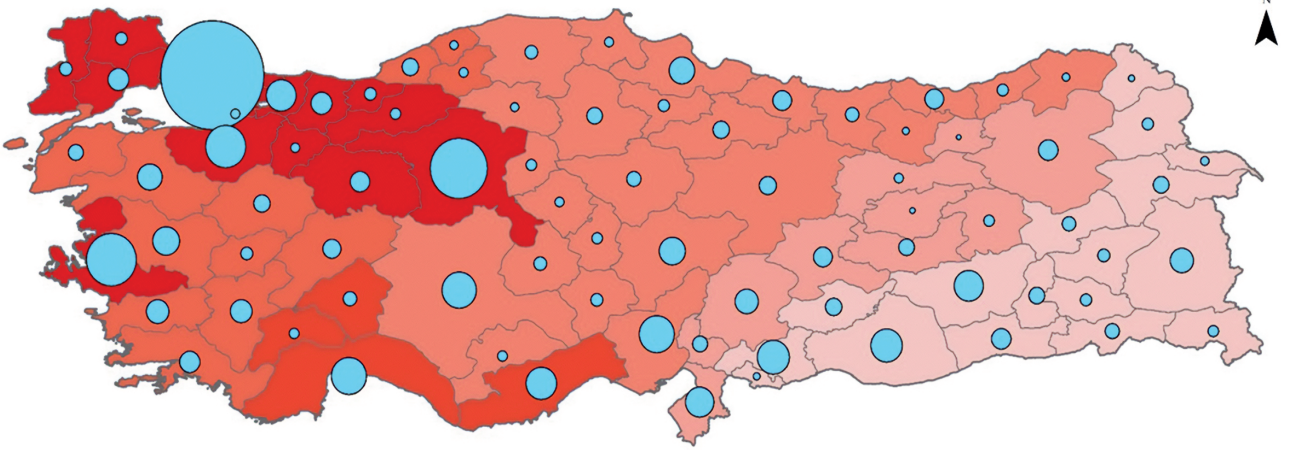
Sıra	Kodu	Bölge Adı	İhracat 2021 (\$)	HHI Endeksi Değerleri
1	TR10	İstanbul	104.837.635.916	0,04
2	TR41	Bursa, Eskişehir, Bilecik	12.458.246.771	0,06
3	TR42	Kocaeli, Sakarya, Düzce, Bolu, Yalova	18.639.269.850	0,09
4	TR31	İzmir	12.637.994.221	0,03
5	TRC1	Gaziantep, Adıyaman, Kilis	9.941.903.217	0,08
6	TR51	Ankara	9.217.303.569	0,02
7	TR32	Aydın, Denizli, Muğla	6.124.750.408	0,06
8	TR62	Adana, Mersin	5.018.697.887	0,04
9	TR63	Hatay, Kahramanmaraş, Osmaniye	5.793.106.553	0,28
10	TR33	Manisa, Afyon, Kütahya, Uşak	3.953.094.764	0,05
11	TR90	Trabzon, Ordu, Giresun, Rize, Artvin, Gümüşhane	2.149.061.123	0,26
12	TR72	Kayseri, Sivas, Yozgat	3.323.286.342	0,09
13	TR52	Konya, Karaman	3.283.045.362	0,04
14	TRC3	Mardin, Batman, Şırnak, Siirt	1.860.832.222	0,08
15	TR61	Antalya, Isparta, Burdur	2.565.805.837	0,07
16	TR21	Tekirdağ, Edirne, Kırklareli	2.166.908.458	0,03
17	TR83	Samsun, Tokat, Çorum, Amasya	4.086.406.065	0,20
18	TR22	Balıkesir, Çanakkale	940.291.667	0,06
19	TRB1	Malatya, Elazığ, Bingöl, Tunceli	712.961.772	0,17
20	TR81	Zonguldak, Karabük, Bartın	1.604.739.154	0,67
21	TR71	Kırıkkale, Aksaray, Niğde, Nevşehir, Kırşehir	651.821.801	0,11
22	TRC2	Şanlıurfa, Diyarbakır	600.694.728	0,65
23	TRA2	Ağrı, Kars, Iğdır, Ardahan	125.555.296	0,03
24	TR82	Kastamonu, Çankırı, Sinop	687.997.873	0,15
25	TRB2	Van, Muş, Bitlis, Hakkari	162.678.133	0,17
26	TRA1	Erzurum, Erzincan, Bayburt	51.189.464	0,16



Tablo 6'da ihracat düzeyine göre 6 milyar Amerikan doları ve 1 milyar Amerikan doları eşik değerler olarak alındığında bölgeler 3 gruba ayrılmaktadır. Yüksek ihracat grubunda yer alan bölgelerden TR51 Düzey 2 Bölgesi ve TR31 Düzey 2 Bölgesi en yüksek ürün çeşitliliğine sahip bölgelerdir. Bu gruptaki en düşük çeşitlilik, TR42 ve TRC1 Düzey 2 Bölgelerinde izlenmektedir. İkinci düzey ihracat grubunda yer alan bölgelerden en yüksek ürün çeşitliliği; TR21, TR62, TR52 ve TR33 Düzey 2 Bölgelerinde olup, en düşük çeşitlilik ise TR81, TR63 ve TR90 Düzey 2 Bölgelerinde görülmektedir. Düşük ihracat performansına sahip olan bölgelerden görece yüksek çeşitliliği olan bölgeler, TRA2 ve TR22 Düzey 2 Bölgeleri olup en düşük çeşitlilik, TRB2 ve TRC2 Düzey 2 Bölgelerinde görülmektedir.

#### 4.6. Nüfus ve Beşeri Sermaye Yapısı

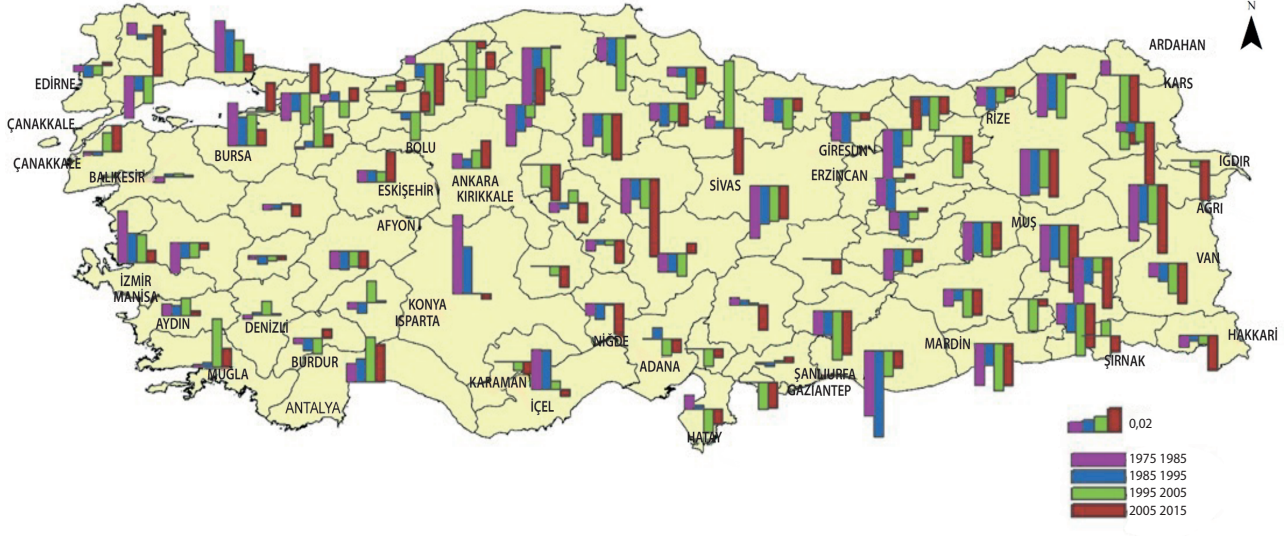
Ekonomide üretim faktörlerinden olan nüfus ve beşeri sermaye, bölgelerin gelişmişliği açısından kritik önem taşımaktadır. Türkiye'de Düzey 2 bölgeleri, beşeri ve sosyal yapı bakımından da oldukça farklı profillere sahiptir. TÜİK'in 2023 yılı verilerine göre Türkiye'nin nüfusu 85.372.377 kişi olup, ülke nüfusunun bölgesel gelir düzeyi haritası üzerindeki dağılımı Şekil 6'daki gibidir. Bölgesel gelire ve gelişmişlik farklarına paralel olarak doğudan batıya göçler yaşanmaktadır. Şekil 6'da, gelir grubuna göre bölgeler koyu renkten açık renge doğru azalacak şekilde belirtilmiştir. 2021 yılı itibarıyla Türkiye ülke nüfusunun yüzde 18,4'ü İstanbul'da; yüzde 6,8'i Ankara'da ve yüzde 5,2'si de İzmir'de yaşamaktadır.



Şekil 6: Nüfusun Ülke Coğrafyasındaki Dağılımı ve Bölgesel Gelir Dağılımı İlişkisi  
(Kaynak: Çelebi Deniz, 2023: 58)

Aşağıdaki şekilde (Şekil 7), Türkiye’nin 1975-2015 yılları arasında 10 yıllık dönemler itibarıyla il düzeyinde göç hareketleri görselleştirilmiştir. Şekil 7’de ülkenin doğu, kuzey ve iç bölgelerinin sürekli göç verdiği; batı ve kıyı bölgelerinin de göç

aldığı görülmektedir. Az gelişmiş veya düşük gelirli bölgelerin sürekli göç vermesi bölgenin gelişimini olumsuz etkilemekte olup sürekli göç alan kentler ve bölgeler için de negatif etkiler söz konusudur.



Şekil 7: Son 50 Yılda İller Düzeyinde Göç Hareketleri (Kaynak: Çelebi Deniz, 2023: 58)

Zeyneloğlu (2008: 197) araştırmasında; 1975-2000 döneminde, kent nüfusu ülke hızının iki katından daha yüksek hızla büyüyen iki grup yerleşme olduğunu belirtmiş; bunların ilkini, kentlerin çekici güçlerinin etkisi ile sanayileşmiş batı kentlerinin yer aldığı grup olarak tanımlamış; ikincisinin ise Güneydoğu Anadolu Bölgesi’nde çevresel itici güçlerin etkisi ile yüksek göç alan Van, Diyarbakır,

Şanlıurfa, Batman ve Adıyaman’ın yer aldığı grup olduğunu belirlemiştir.

Türkiye’nin Düzey 2 bölgelerinin demografik nitelikleri de büyük farklılıklar göstermektedir. Bölge nüfusunun üretkenliğini de doğrudan etkileyen yaş bağımlılık oranları, Tablo 7’de verilmiştir. Tablo 7’de, bölgelerin yaş bağımlılık oranı ile çocuk ve genç nüfus yoğunluğu görülmektedir.

**Tablo 7: Demografik Yapı ve Genç Bağımlılık** (Kaynak: TÜİK, 2023b)

Sıra	Kodu	Bölge Adı	Genç Bağımlılık Oranı (0-14 Yaş)	0-14 Yaş Grubu Nüfus
1	TRC2	Şanlıurfa, Diyarbakır	59,92	1.407.644
2	TRC3	Mardin, Batman, Şırnak, Siirt	54,18	791.497
3	TRB2	Van, Mus, Bitlis, Hakkari	50,37	694.308
4	TRC1	Gaziantep, Adıyaman, Kilis	48,44	888.494
5	TRA2	Ağrı, Kars, Iğdır, Ardahan	46,97	327.002
6	TR63	Hatay, Kahramanmaraş, Osmaniye	41,12	905.755
7	TR62	Adana, Mersin	34,99	974.308
8	TRA1	Erzurum, Erzincan, Bayburt	34,67	248.968
9	TR52	Konya, Karaman	34,49	584.336
10	TRB1	Malatya, Elazığ, Bingöl, Tunceli	33,13	392.472
11	TR72	Kayseri, Sivas, Yozgat	32,56	542.348
12	TR71	Kırıkkale, Aksaray, Niğde, Nevşehir, Kırşehir	31,74	345.579
13	TR42	Kocaeli, Sakarya, Düzce, Bolu, Yalova	31,18	881.628
14	TR10	İstanbul	29,24	3.316.446
15	TR41	Bursa, Eskişehir, Bilecik	29,19	864.639
16	TR61	Antalya, Isparta, Burdur	28,9	671.195
17	TR33	Manisa, Afyon, Kütahya, Uşak	28,73	615.917
18	TR51	Ankara	28,69	1.160.944
19	TR83	Samsun, Tokat, Çorum, Amasya	28,42	538.938
20	TR32	Aydın, Denizli, Muğla	27,06	593.663
21	TR90	Trabzon, Ordu, Giresun, Rize, Artvin, Gümüşhane	26,9	485.299
22	TR21	Tekirdağ, Edirne, Kırklareli	26,61	350.688
23	TR31	İzmir	26,05	803.529
24	TR82	Kastamonu, Çankırı, Sinop	25,07	128.485
25	TR22	Balıkesir, Çanakkale	23,73	291.242
26	TR81	Zonguldak, Karabük, Bartın	23,68	170.639

15 yaş altı nüfusun çalışma çağındaki nüfusa oranı (genç bağımlılık oranı) bakımından TRC2 Düzey 2 Bölgesi başta olmak üzere TRC3, TRB2 ve TRC1 Düzey 2 Bölgeleri ilk sıralarda yer almaktadır. Bu bölgelerde nüfusun yarıdan fazlasını 15 yaş altı çocuk nüfus oluşturmaktadır. Aynı zamanda ülkenin

en düşük gelirli bölgeleri olan bu bölgelerde eğitim kalitesinin iyileştirilmesi, kalkınmaya yönelik en öncelikli hedeflerden birisidir. Nüfusun eğitim durumuna ilişkin olarak, yüksekokul veya fakülte mezunu nüfusun toplam nüfus içindeki payı Tablo 8'de yer almaktadır.

**Tablo 8: Düzey 2 Bölgelerinde Nüfusun Eğitim Durumu** (Kaynak: TÜİK, 2023b)

Sıra	Kodu	Bölge Adı	Yüksekokul veya Fakülte Mezunu Oranı (%)
1	TR51	Ankara	25,62
2	TR10	İstanbul	22,08
3	TR31	İzmir	21,58
4	TR61	Antalya, Isparta, Burdur	19,94
5	TR41	Bursa, Eskişehir, Bilecik	19,19
6	TR32	Aydın, Denizli, Muğla	18,64
7	TR22	Balıkesir, Çanakkale	18,56
8	TR42	Kocaeli, Sakarya, Düzce, Bolu, Yalova	18,33
	<b>TR</b>	<b>Türkiye Ortalaması</b>	<b>18,32</b>
9	TRB1	Malatya, Elâzığ, Bingöl, Tunceli	17,45
10	TR62	Adana, Mersin	17,37
11	TR90	Trabzon, Ordu, Giresun, Rize, Artvin, Gümüşhane	16,95
12	TR72	Kayseri, Sivas, Yozgat	16,65
13	TR21	Tekirdağ, Edirne, Kırklareli	16,61
14	TRA1	Erzurum, Erzincan, Bayburt	16,33
15	TR83	Samsun, Tokat, Çorum, Amasya	16,10
16	TR52	Konya, Karaman	15,81
17	TR81	Zonguldak, Karabük, Bartın	15,52
18	TR63	Hatay, Kahramanmaraş, Osmaniye	15,21
19	TR71	Kırıkkale, Aksaray, Niğde, Nevşehir, Kırşehir	15,05
20	TR33	Manisa, Afyon, Kütahya, Uşak	14,72
21	TR82	Kastamonu, Çankırı, Sinop	14,17
22	TRC1	Gaziantep, Adıyaman, Kilis	14,06
23	TRC3	Mardin, Batman, Şırnak, Siirt	13,07
24	TRC2	Şanlıurfa, Diyarbakır	12,04
25	TRB2	Van, Muş, Bitlis, Hakkari	12,04
26	TRA2	Ağrı, Kars, Iğdır, Ardahan	11,97

Fakülte ve yüksekokul mezunu oranının en yüksek olduğu bölge Ankara'dır. Türkiye genelinde altı Düzey 2 bölgesi ülke ortalamasının üzerinde yer alırken, 18 Düzey 2 Bölgesi ortalamasının altında kalmaktadır. Bu bölgelerde kırdan kente göç oranı yüksektir. Güneydoğu Anadolu ve Doğu Anadolu Bölgelerindeki Düzey 2 bölgeleri nüfusun eğitim durumu açısından son sıralardadır. Düşük eğitim düzeyine sahip ikinci grup bölgeler; TR71, TR63, TR81, TR52 TR3 ve TRA1 Düzey 2 Bölgeleridir. TR42, TRB1, TR90, TR72 ve TR21 Düzey 2 Bölgeleri orta sınıfta yer almıştır.

#### 4.7. Küresel Ekonomiye Entegrasyon Performansı

2000'li yıllarda ticaretin küreselleşmesi ve uluslararası ticaret ağlarına entegre olan yerel ekonomilerin hızlı büyüme imkanı bulması ile önem kazanan ticari dışa açıklık (openness), yerel ekonomilerin dış ticaret performansları ile doğru orantılıdır. Bu kapsamda, tüm bölgelerin dışa açıklık düzeyi, bölgelerin dış ticaret değerinin bölgelerin ürettiği toplam mal ve hizmet değerine oranı ile ölçülmüştür (TÜİK, 2023). Tablo 9'da görülen analiz sonuçlarına göre, 2010 yılında TRC1 Düzey 2 Bölgesi, Türkiye'nin en dışa açık dördüncü bölge ekonomisi iken, 2021 yılına



gelindiğinde TRC1 Düzey 2 Bölgesi, İstanbul'dan sonra Türkiye'nin en dışa açık ikinci bölge ekonomisi konumuna yükselmiştir.

Analiz sonuçlarına göre en dikkat çekici performansı sergileyen TRC1 Düzey 2 Bölgesi'nin başarısı,

ticaretteki gelişmişliğin toplumsal refaha ve insani gelişmeye yansımalarının yetersiz olması ile birlikte (Keyman vd., 2017: 121), Güneydoğu Anadolu Bölgesi'ndeki Düzey 2 bölgelerinin dışa açılma potansiyelinin yüksek olduğunu göstermektedir.

**Tablo 9: Bölgesel Ekonomilerin Dışa Açıklık Durumu, 2010-2021** (Kaynak: Yazarlar tarafından üretilmiştir.)

Sıra	Bölge Adı	2010 Katsayısı	Sıra	Bölge Adı	2021 Katsayısı
1	İstanbul	0,67	1	İstanbul	0,96
2	Kocaeli, Sakarya, Düzce, Bolu, Yalova	0,54	2	Gaziantep, Adıyaman, Kilis	0,86
3	Bursa, Eskişehir, Bilecik	0,51	3	Kocaeli, Sakarya, Düzce, Bolu, Yalova	0,71
4	Gaziantep, Adıyaman, Kilis	0,51	4	Hatay, Kahramanmaraş, Osmaniye	0,67
5	Hatay, Kahramanmaraş, Osmaniye	0,33	5	Zonguldak, Karabük, Bartın	0,61
6	İzmir	0,31	6	Bursa, Eskişehir, Bilecik	0,48
7	Zonguldak, Karabük, Bartın	0,30	7	İzmir	0,43
8	Manisa, Afyonkarahisar, Kütahya, Uşak	0,27	8	Samsun, Tokat, Çorum, Amasya	0,38
9	Ankara	0,20	9	Aydın, Denizli, Muğla	0,36
10	Adana, Mersin	0,19	10	Adana, Mersin	0,33
11	Aydın, Denizli, Muğla	0,19	11	Ankara	0,32
12	Kayseri, Sivas, Yozgat	0,14	12	Manisa, Afyonkarahisar, Kütahya, Uşak	0,30
13	Mardin, Batman, Şırnak, Siirt	0,14	13	Kayseri, Sivas, Yozgat	0,29
14	Konya, Karaman	0,12	14	Konya, Karaman	0,25
15	Trabzon, Ordu, Giresun, Rize, Artvin, Gümüşhane	0,12	15	Mardin, Batman, Şırnak, Siirt	0,23
16	Tekirdağ, Edirne, Kırklareli	0,08	16	Kastamonu, Çankırı, Sinop	0,19
17	Antalya, Isparta, Burdur	0,06	17	Tekirdağ, Edirne, Kırklareli	0,18
18	Samsun, Tokat, Çorum, Amasya	0,06	18	Trabzon, Ordu, Giresun, Rize, Artvin, Gümüşhane	0,16
19	Balıkesir, Çanakkale	0,06	19	Antalya, Isparta, Burdur	0,14
20	Kırıkkale, Aksaray, Niğde, Nevşehir, Kırşehir	0,06	20	Kırıkkale, Aksaray, Niğde, Nevşehir, Kırşehir	0,11
21	Malatya, Elazığ, Bingöl, Tunceli	0,05	21	Balıkesir, Çanakkale	0,10
22	Ağrı, Kars, Iğdır, Ardahan	0,05	22	Malatya, Elazığ, Bingöl, Tunceli	0,09
23	Van, Muş, Bitlis, Hakkari	0,05	23	Şanlıurfa, Diyarbakır	0,08
24	Şanlıurfa, Diyarbakır	0,04	24	Ağrı, Kars, Iğdır, Ardahan	0,05
25	Kastamonu, Çankırı, Sinop	0,02	25	Van, Muş, Bitlis, Hakkari	0,04
26	Erzurum, Erzincan, Bayburt	0,01	26	Erzurum, Erzincan, Bayburt	0,03
	<b>Türkiye</b>	<b>0,39</b>		<b>Türkiye</b>	<b>0,59</b>

Ancak TRA1, TRB2, TRA2, TRC2, TRB1, TR22 ve TR71 Düzey 2 Bölgeleri küresel ticaret ağlarına entegrasyonda en geride kalan bölgelerdir.

#### 4.8. Bölgesel Özgünlükler Endeksi

Makale kapsamında 7 başlık altında incelenen bölgesel özgünlükler, bahsi geçen 7 faktöre uygun olarak

belirlenen 16 farklı gösterge kullanılarak oluşturulan endeks ile incelenmektedir (Ek-2). Endeks sonuçları, faktörler bazında bölgelerin aldığı endeks değerleri toplamları ile birlikte Tablo 10'da sunulmaktadır.

**Tablo 10: Faktörlere Göre Bölgesel Özgünlükler Endeksi Sonuçları** (Kaynak: Yazarlar tarafından üretilmiştir.)

Faktörler	F1	F2	F3	F4	F5	F6	F7	Toplam Puan	Grup
İBBS Düzey 2 Bölgeleri	Tarihsel ve Kültürel Birikimler ile Yerleşim Kademelenmesi	Gelişmişlik ve Rekabetçilik	Gelir Düzeyi	Ekonomik Büyüme Performansı	Sektörel Yoğunlaşma ve Teknoloji Düzeyi	Nüfus ve Beşeri Sermaye	Küresel Ekonomiye Entegrasyon		
TR10 İstanbul	1,54	2,00	1,38	1,46	1,33	0,74	2,00	10,45	1
TR51 Ankara	1,75	1,41	1,15	0,76	1,36	1,80	0,41	8,63	1
TR31 İzmir	1,87	0,80	1,31	0,80	1,75	1,52	0,57	8,61	1
TR41 Bursa, Eskişehir, Bilecik	2,37	0,66	0,84	0,55	1,69	1,37	0,60	8,07	1
TR42 Kocaeli, Sakarya, Düzce, Bolu, Yalova	0,95	0,73	1,24	0,82	1,83	1,47	0,90	7,93	1
TRC1 Gaziantep, Adıyaman, Kilis	2,60	0,28	1,29	1,07	0,33	0,56	0,98	7,12	1
TR21 Tekirdağ, Edirne, Kırklareli	1,02	0,47	1,38	0,85	2,00	1,21	0,19	7,11	1
TR32 Aydın, Denizli, Muğla	2,83	0,48	0,89	0,64	0,28	1,34	0,41	6,87	2
TR52 Konya, Karaman	2,68	0,44	0,84	0,59	1,07	0,82	0,27	6,71	2
TR62 Adana, Mersin	2,02	0,39	1,33	1,02	0,48	0,85	0,40	6,48	2
TR61 Antalya, Isparta, Burdur	2,50	0,59	0,84	0,63	0,11	1,41	0,14	6,23	2
TR33 Manisa, Afyon, Kütahya, Uşak	1,82	0,39	0,78	0,48	1,52	0,80	0,32	6,12	2
TR72 Kayseri, Sivas, Yozgat	2,43	0,36	0,71	0,45	0,71	0,83	0,31	5,80	2
TR83 Samsun, Tokat, Çorum, Amasya	2,66	0,31	0,52	0,35	0,48	0,85	0,40	5,57	3
TR63 Hatay, Kahramanmaraş, Osmaniye	1,80	0,26	0,81	0,67	0,31	0,63	0,73	5,21	3
TR81 Zonguldak, Karabük, Bartın	1,50	0,33	0,86	0,44	0,48	0,79	0,63	5,03	3
TR22 Balıkesir, Çanakkale	1,04	0,39	0,98	0,59	0,48	1,23	0,08	4,79	3
TR71 Kırıkkale, Aksaray, Niğde, Nevşehir, Kırşehir	1,10	0,28	0,98	0,67	0,48	0,76	0,09	4,35	3
TRC2 Şanlıurfa, Diyarbakır	2,57	0,07	0,53	0,64	0,11	0,16	0,06	4,14	3
TRB1 Malatya, Elazığ, Bingöl, Tunceli	1,80	0,26	0,34	0,21	0,28	0,90	0,07	3,86	4
TR82 Kastamonu, Çankırı, Sinop	0,78	0,22	0,86	0,48	0,48	0,79	0,18	3,77	4
TR90 Trabzon, Ordu, Giresun, Rize, Artvin, Gümüşhane	1,84	0,30	0,15	0,04	0,11	0,96	0,16	3,56	4
TRA1 Erzurum, Erzincan, Bayburt	1,84	0,22	0,33	0,11	0,06	0,75	0,00	3,31	4
TRC3 Mardin, Batman, Şırnak, Siirt	0,96	0,01	0,71	0,68	0,11	0,47	0,23	3,17	4
TRB2 Van, Muş, Bitlis, Hakkari	1,61	0,01	0,15	0,15	0,06	0,13	0,01	2,11	4
TRA2 Ağrı, Kars, Iğdır, Ardahan	0,24	0,02	0,38	0,20	0,00	0,25	0,02	1,11	4

Tablo 10'da araştırma kapsamında ele alınan 7 faktör altındaki göstergelerin endeks değerleri toplamına göre sıralama yapılmış ve frekans analizi sonucunda bölgeler 4 gruba ayrılmıştır. Bölgesel özgünlükler endeksi ile elde edilen sıralama ve gruplar, genel olarak bölgesel gelir düzeyleri ile uyumlu bir görünüm sergilemektedir. Ancak orta-düşük gelirli TRC1 Düzey 2 Bölgesi'nin toplam endeks puanında birinci grupta; orta düşük gelirli TR62 Düzey 2 Bölgesi ile TR72 Düzey 2 Bölgesi'nin ikinci grupta; düşük gelirli TRC2 Düzey 2 Bölgesi'nin üçüncü grupta yer alması, bu bölgelerin gelir düzeylerinin bölgenin özgün potansiyelinin gerisinde kaldığına işaret etmektedir. Değerlendirmede öncelikli olarak ülke ortalamasını yakalaması hedeflenen düşük gelirli ve orta-düşük gelirli bölgelere dair bulgulara ağırlık verilmektedir.

“F1: Tarihsel ve Kültürel Birikimler ile Yerleşim Kademelenmesi” faktöründe birinci grupta yer alan bölgeler; TR32, TR52, TRC1, TRC2 ve TR61 Düzey 2 Bölgeleridir. Bunların içinde düşük gelirli TRC2 Düzey 2 Bölgesi ile orta-düşük gelirli TRC1, TR83 ve TR72 Düzey 2 Bölgeleri öncelikli olmak üzere bu bölgelerin; özgün değerlerinin, ürünlerinin, üretim tekniklerinin ve kültürel mirasının sürdürülmesi, geliştirilmesi, eğitim politikalarına entegre edilmesi ve bölgesel kalkınma araçlarının çeşitlendirilmesi kritik önem taşımaktadır. “F2: Gelişmişlik ve Rekabetçilik” faktöründe en düşük performansı; TR63, TR82, TRA1, TRC2, TRA2, TRB2 ve TRC3 Düzey 2 Bölgeleri göstermiştir. “F3: Gelir Düzeyi” ve “F4: Ekonomik Büyüme” faktörlerinin performansında orta-düşük gelirli TR62 ve TRC1 Düzey 2 Bölgeleri birinci grupta yer almıştır. Bu bölgelerde gelir artışının ve gelişmenin devamlılığını sağlayacak stratejiler izlenmelidir. “F5: Sektörel Uzmanlaşma ve Teknoloji Düzeyi” faktöründe son grupta; TRC3, TRC2, TR61, TR90, TRB2, TRA1 ve TRA2 Düzey 2 Bölgeleri yer almıştır. Bu 7 Düzey 2 bölgesinden 6'sı son yüzyılda sınır değişimleri sonrası içine kapanan ve büyük demografik değişimlerden olumsuz etkilenen bölgelerdir. Ayrıca bu bölgelerden 5'i de, arazi mülkiyeti farklılaşmasına sahip olan Doğu ve Güneydoğu Anadolu Bölgeleri'nde yer almaktadır. “F6: Nüfus ve Beşeri Sermaye” faktörü, F2, F3, F4 ve F5 faktörleri ile yüksek bir uyum içinde olup kilit

öneme sahiptir. F6 faktörünün doğrusal uyum halinde olmadığı tek faktör, F1 olarak görülmektedir. Ancak F1 faktörünün kalkınmada itici güç olmasının ön koşullarından biri de nüfusun eğitim, bilgi ve bilinç düzeyidir. F6 faktörünün en düşük olduğu bölgeler; TR63, TRC1, TRC3, TRA2, TRC2 ve TRB2 Düzey 2 Bölgeleridir. F5, F6 ve F7 faktörlerinde son grupta yer alan bölgeler (Doğu Anadolu ve Güneydoğu Anadolu Bölgeleri'nde bulunan düzey 2 bölgeleri), büyük oranda örtüşmekte olup bu bölgelerde eğitim, mesleki eğitim ve girişimciliğin geliştirilmesi; yeni iş alanlarının açılması; erişilebilirlik altyapısının tamamlanması ihtiyaçları diğer tüm bölgelerden daha yüksektir. Bu bölgelerde ayrıca F1 faktörü endeks değeri yüksek olup bu iki faktörün izlenecek politikalarda birlikte ele alınmasının önemli fırsatlar yaratabileceği değerlendirilmektedir.

## 5. Sonuç ve Değerlendirme

2000 sonrası dönem için yapılan birçok araştırma, bölgesel eşitsizliklerin artmakta olduğunu göstermektedir. Günümüzde küreselleşme etkileri ile artan eşitsizliklere bağlı olarak yaşanan çok boyutlu sorunların yarattığı riskler göz önünde bulundurularak bölgelerin ve yerel ekonomilerin çeşitli krizlere karşı güçlendirilmesi için etkin bölgesel ve yerel kalkınma yaklaşımlarına ihtiyaç duyulmaktadır. Bölgesel eşitsizliklerin yüksek olduğu Türkiye'de, 2000 sonrası AB'ye adaylık sürecinde bölgesel politikalar öne çıkmış, bölgesel kalkınmayı hızlandırmak ve eşitsizlikleri azaltmak amacıyla kalkınma ajansları kurulmuştur. Bu araştırma, Türkiye'nin birbirinden farklı tarihsel gelişim ve dönüşüm süreçleri ile farklı kapasite ve ihtiyaçlara sahip bölgelerinin kalkındırılması için özgün yaklaşımların kullanılmasına katkıda bulunmayı amaçlamaktadır. Bu bağlamda her bir bölgenin gelişme kuramının bağlı olacağı bölgesel özgünlükler, 7 başlık altında incelenmiştir. Ardından “F1: Tarihsel ve Kültürel Birikimler ile Yerleşim Kademelenmesi”, “F2: Gelişmişlik ve Rekabetçilik”, “F3: Gelir Düzeyi”, “F4: Ekonomik Büyüme Performansı”, “F5: Sektörel Yoğunlaşma ve Teknoloji Düzeyi”, “F6: Nüfus ve Beşeri Sermaye” ile “F7: Küresel Ekonomiye Entegrasyon” olmak üzere 7 faktör bazında 16 gösterge

ile bölgesel özgünlükler endeksi oluşturulmuştur. Farklı gelir düzeyindeki bölgelerin belirlenen 7 faktör bazında elde edilen endeks sonuçlarına göre,

nispi olarak güçlü olduğu (birinci grupta yer aldığı) ve zayıf kaldığı (dördüncü grupta yer aldığı) alanlar, Tablo 11'de görülmektedir.

**Tablo 11: Bölgesel Özgünlüklere Göre Bölgelerin Güçlü ve Zayıf Faktörleri** (Kaynak: Yazarlar tarafından üretilmiştir.)

Endeks Grubu	İBBS Düzey 2 Bölgeleri	Gelir Düzeyi	Güçlü Faktörler	Zayıf Faktörler
Birinci Grup	TR10 İstanbul	Yüksek	F2 F3 F4 F5 F7	
	TR51 Ankara	Yüksek	F2 F3 F4 F5 F6	
	TR31 İzmir	Yüksek	F2 F3 F4 F5 F6 F7	
	TR41 Bursa, Eskişehir, Bilecik	Yüksek	F2 F3 F4 F7	
	TR42 Kocaeli, Sakarya, Düzce, Bolu, Yalova	Yüksek	F2 F3 F4 F5 F6 F7	F1
	TRC1 Gaziantep, Adıyaman, Kilis	Orta-düşük	F1 F3 F4 F7	F6
	TR21 Tekirdağ, Edirne, Kırklareli	Yüksek	F3 F4 F5	F1
İkinci Grup	TR32 Aydın, Denizli, Muğla	Orta-yüksek	F1 F6	
	TR52 Konya, Karaman	Orta-yüksek	F1	
	TR62 Adana, Mersin	Orta-düşük	F3 F4	
	TR61 Antalya, Isparta, Burdur	Orta-yüksek	F1 F2 F6	F5
	TR33 Manisa, Afyon, Kütahya, Uşak	Orta-yüksek	F5	
	TR72 Kayseri, Sivas, Yozgat	Orta-düşük	F1	
Üçüncü Grup	TR83 Samsun, Tokat, Çorum, Amasya	Orta-düşük	F1	F3 F4
	TR63 Hatay, Kahramanmaraş, Osmaniye	Orta-düşük	F7	F6
	TR81 Zonguldak, Karabük, Bartın	Orta-düşük	F7	F4
	TR22 Balıkesir, Çanakkale	Orta-düşük		F1 F7
	TR71 Kırıkkale, Aksaray, Niğde, Nevşehir, Kırşehir	Orta-düşük		F1 F7
	TRC2 Şanlıurfa, Diyarbakır	Düşük	F1	F2 F3 F5 F6 F7
Dördüncü Grup	TRB1 Malatya, Elazığ, Bingöl, Tunceli	Orta-düşük		F3 F4 F7
	TR82 Kastamonu, Çankırı, Sinop	Orta-düşük		F1 F2
	TR90 Trabzon, Ordu, Giresun, Rize, Artvin, Gümüşhane	Orta-düşük		F3 F4 F5
	TRA1 Erzurum, Erzincan, Bayburt	Orta-düşük		F2 F3 F4 F5 F7
	TRC3 Mardin, Batman, Şırnak, Siirt	Düşük		F1 F2 F3 F5 F6
	TRB2 Van, Muş, Bitlis, Hakkari	Düşük		F2 F3 F4 F5 F6 F7
	TRA2 Ağrı, Kars, Iğdır, Ardahan	Düşük		F1 F2 F3 F4 F5 F6 F7

Tablo 11’de farklı gelir gruplarındaki her bir bölge için görülen güçlü faktörler, bölgelerin tarihsel birikimlerle edindikleri rekabetçi üstünlüklerini ve olanaklarını gösterirken; zayıf faktörler, bölgelerin geliştirmesi gereken niteliklerine, kapasitelerine ve sorunlarına işaret etmektedir. Nüfus ve beşeri sermaye diğer faktörleri etkileyen kilit faktör durumundadır. F1 faktörü; bölgelerin tarihsel olarak edindikleri avantajları, pozitif dışsallıkları ve merkezi fonksiyonları ile bölge aktörleri tarafından bilinen ve geliştirilen kültürel birikimi kapsamakta olup stratejik öneme sahiptir. Makale kapsamında yapılan çalışmanın sonuçlarına göre, her bir bölgenin kendi özgün nitelikleri ve farklı kapasiteleri doğrultusunda kalkınma ihtiyaçları da farklılaşmaktadır. Düşük gelirli olan ve tablonun alt sıralarında yer alan bölgeler, en fazla zayıf faktöre sahip olan, dolayısıyla kalkınma için özgün yaklaşımlar ve özel müdahaleler gerektiren grubu oluşturmaktadır. Bu grupta TRA2, TRB2, TRC2 ve TRC3 Düzey 2 Bölgeleri yer almaktadır. Bu bölgeler sanai üretimin yetersiz olduğu, sürekli göç veren, göçün olumsuz sonuçlarından etkilenen, üretkenlik ve eğitim göstergelerine göre düşük düzeylerde bulunan, küresel ekonomik bağlantıları zayıf olan bölgelerdir. Bu bölgelerde ve bazı orta-düşük gelirli Düzey 2 bölgelerinde uygulanacak kalkınma stratejileri her bir bölgenin kendi özgünlükleri doğrultusunda farklılaşacaktır. Genel çerçevede, söz konusu Düzey 2 bölgelerinde insan kaynaklarının üretkenliğinin artırılması için özel yaklaşımlar benimsenmelidir. Bu kapsamda ilk ve orta düzeydeki okullardan başlanarak nitelikli eğitimin sağlanmasına, mesleki ve teknik eğitim imkanlarının artırılmasına, bölgelerin üretime dönük altyapı ve bağlantılarının güçlendirilmesine, iş ve yatırım

ortamının iyileştirilmesine, kentsel ve kırsal yaşam kalitesinin yükseltilmesine, çok boyutlu gelişmelerin bütüncül ve etkileşimli olarak yürütüldüğü süreçler ile iyi yönetim ve kurumsal kapasitenin artırılmasına yönelik özgün yaklaşımlara ve müdahalelere ihtiyaç duyulmaktadır. Tarihsel süreç içinde ticari bağlantıların kopması ve bu bölgelerin içe kapanması nedeniyle küresel ticaret ağlarına entegrasyonun sağlanması stratejik bir önem taşımakta olup, söz konusu yerleşimlerin özgün değerleri, binlerce yıllık üretim kültürleri ve birikimleri de bu yerellikler lehine fırsatlar oluşturmaktadır.

Orta-yüksek gelirli ve yüksek gelirli bölgelerde de bölgelerin özgün kapasiteleri ve ihtiyaçları doğrultusunda farklılaşacak stratejilerin izlenmesi gerektiği değerlendirilmektedir. Ancak, genel olarak üretimde teknoloji düzeylerinin artırılması, firmaların rekabetçilik düzeylerinin yükseltilmesi, verimlilik, Ar-Ge ve yenileşimin teşvik edilmesi, küresel ekonomiye entegrasyonun güçlendirilmesi gibi stratejilerin izlenmesinin; ayrıca, bölge içi gelişmişlik farklarının azaltılmasına yönelik uygulamaların da sosyal ve ekonomik ilerleme açısından etkili olabileceği değerlendirilmektedir. Tüm bölgelerde iyi yönetim süreçlerinin işletilmesi ve kurumsal kapasitenin geliştirilmesi de bölgesel kalkınma için önem taşımaktadır. Öte yandan farklı karakterdeki Düzey 2 bölgelerinde faaliyet gösteren kalkınma ajanslarının, bölgelerin özgünlükleri doğrultusunda stratejik alanlarda uzmanlaşma, kurumlar arası iş birliği, kurumsal kapasiteyi geliştirme gibi kritik rolleri üstlenebileceği; farklılaşmış araçlar ve faaliyetleriyle bölgesel kalkınmanın hızlandırılmasında öncü aktörler olabilecekleri değerlendirilmektedir.

## Bilgilendirme

### **Yazar Katkıları**

**Yazar 1:** Literatür taraması, makale fikrinin veya hipotezin oluşturulması, yöntemin planlanması, makalenin içeriğinin belirlenmesi ve organizasyonu, verilerin elde edilmesi ve işlenmesi/analizlerin yapılması, makale yazımı, inceleme

**Yazar 2:** Araştırma kapsamının ve hipotezin oluşturulması, araştırmada kavramsal çerçevenin geliştirilmesi, araştırma makalesinin operasyonelleştirilmesi ve incelenmesi.

### **Çatışma Beyanı**

Yazarlar tarafından herhangi bir potansiyel çıkar çatışması beyan edilmemiştir.

### **Fon Desteği**

Bu çalışmada herhangi bir resmi, ticari ya da kar amacı gütmeyen organizasyondan fon desteği alınmamıştır.

### **Etik Standartlara Uygunluk**

Yazarlar tarafından çalışmada kullanılan araç ve yöntemlerin Etik Kurul İzni gerektirmediği beyan edilmiştir.

### **Etik Beyanı**

Yazarlar tarafından bu çalışmada bilimsel ve etik ilkelere uyulduğu; yararlanılan tüm çalışmaların kaynakçada belirtildiği beyan edilmiştir.



## Kaynakça

- Acemoğlu, D. ve Robinson, J. (2013). *Ulusların Düşüşü, Güç, Zenginlik ve Yoksulluğun Kökenleri*. (F. R. Velioğlu Çev.). İstanbul: Doğan Kitap.
- BAKKA (T.C. Batı Karadeniz Kalkınma Ajansı). (2024). "5449 Sayılı Kalkınma Ajanslarının Kuruluşu, Koordinasyonu ve Görevleri Hakkında Kanun'un Genel Gereğesi", <https://bakkakutuphane.org/dokumanflipbook/5449-sayili-kalkinma-ajanslarinin-kurulusu-koordinasyonu-ve-gorevleri-hakkinda-kanun-genel-geregesi-02-04-2015-10-58-35-pdf>, (Erişim tarihi: 10.04.2018).
- Bellini, N., Danson, M., Halkier, H. (2012). *Regional Development Agencies: The Next Generation? Networking, Knowledge and Regional Policies*. London and New York: Routledge Taylor&Francis Group.
- Cörvers, F., and Mayhew, K. (2021). Regional Inequalities: Causes and Cures. *Oxford Review of Economic Policy*, 37 (1), 1-16.
- Çelebi Deniz, Z., and Erkut, G. (2022). Development Agencies in Turkey: An Inter-Regional Performance Assessment. *Innovation: The European Journal of Social Science Research*, 1-29.
- Çelebi Deniz, Z. (2023). *Türkiye'de Bölgesel Gelişme ve Kalkınma Ajansları: Bölgeler Arası Performans Değerlendirme Modeli*, Doktora Tezi, İstanbul Teknik Üniversitesi, Lisansüstü Eğitim Enstitüsü.
- Dijkstra, L., Garcilazo, E., and McCann, P. (2015). The Effects of the Global Financial Crisis on European Regions and Cities. *Journal of Economic Geography*, 15 (5), 935-949.
- Dinler, Z. (2014). *Bölgesel İktisat Genel Olarak ve Türkiye'de Bölgeler Arası Gelişmişlik Farklarının Ortaya Çıkışı ve Azaltılmasına Yönelik Politikalar*. Bursa: Ekim Yayınları.
- DPT (Devlet Planlama Teşkilatı). (1982). *Türkiye'de Yerleşme Merkezlerinin Kademelenmesi Araştırması Cilt-II*. Ankara: T.C. Devlet Planlama Teşkilatı Müsteşarlığı.
- Erkut, G. ve Sezgin, E. (2017). *Bölgesel Politikalar İçin Etkin İş Birliği Projesi, Değerlendirme Raporu ve Politika Önerileri*. Diyarbakır: T.C. Karacadağ Kalkınma Ajansı Yayını.
- EUROSTAT. (2019). "High-tech Classification of Manufacturing Industries", Eurostat Statistics Explained, Glossary: High-tech classification of manufacturing industries - Statistics Explained (europa.eu), (Erişim tarihi: 10.09.2022).
- EUROSTAT. (2023). "Glossary: Herfindahl Hirschman Index (HHI)". [https://ec.europa.eu/eurostat/statistics-explained/index.php?title=Glossary:Herfindahl\\_Hirschman\\_Index\\_\(HHI\)](https://ec.europa.eu/eurostat/statistics-explained/index.php?title=Glossary:Herfindahl_Hirschman_Index_(HHI)), (Erişim tarihi: 10.05.2024).
- Farole, T. (2013). *The Internal Geography of Trade: Lagging Regions and Global Markets*. Washington, D.C. USA: World Bank Group, eBook ISBN: 978-0-8213-9895-1. (<http://documents.worldbank.org/curated/en/435791468147845613/The-internal-geography-of-trade-lagging-regions-and-global-markets>).
- Hewings, G. J. D., Feser, E., and Poole, K. (2009). "Spatial/Territorial Development Policies in the United States", World Development Report Background Papers, <https://openknowledge.worldbank.org/entities/publication/f7e58ba8-bca9-5da7-8bb7-c589f01834a3>, (Erişim tarihi: 02.12.2022).
- Iammarino, S., Rodriguez-Pose, A., and Storper, M. (2019). Regional Inequality in Europe: Evidence, Theory and Policy Implications. *Journal of Economic Geography*, 19 (2), 273-298.
- İnalçık, H. (2017). *Osmanlı İmparatorluğu'nun Ekonomik ve Sosyal Tarihi-1: 1300-1600*. İstanbul: İş Bankası Yayınları.
- KB (T.C. Kalkınma Bakanlığı). (2014). *Bölgesel Gelişme Ulusal Stratejisi 2014-2023*. Ankara: T.C. Kalkınma Bakanlığı 1-155.
- Karagöz, T. (2023). Türkiye'de İllerin ve Bölgelerin Yakınsama Analizi. *Anahtar Dergisi*, 419, 32-33.
- Keyman, F. E., Keyder, Ç., Genç, F., Köse Badur, A. ve Yenigün Dilek, P. (2017). *Kent Bölge Yerel Kalkınmada Yeni Dinamikler: Kentlerin Türkiye'sinden Türkiye'nin Kentlerine*. İstanbul: Türkonfed Yayını.
- Krugman, P. (1992). What's New About the New Economic Geography? *Oxford Review of Economic Policy*, 14 (2), 7-17.
- Krugman, P. (2005) Second Winds for Industrial Regions? In D. Coyle, W. Alexander, B. Ashcroft (Eds.), *New Wealth for Old Nations: Scotland's Economic Prospects*. Princeton: Princeton University Press, 35-47.
- Lucas, R. E. (2000). Some Macroeconomics for the 21st Century. *Journal of Economic Perspectives*, 14 (1), 159-168.
- Martin, R. (2010). Rethinking Regional Path Dependence: Beyond Lock-In to Evolution. *Economic Geography*, 86 (1), 1-27.
- Martin, R., and Sunley, P. (1998). Slow convergence? The New Endogenous Growth Theory and Regional Development. *Economic Geography*, 74 (3), 201-227.
- McCann, P. (2020). Perceptions of Regional Inequality and The Geography of Discontent: Insights from the UK. *Regional Studies*, 54 (2), 256-267.
- OECD (Organization for Economic Co-Operation and Development). (2012). *Promoting Growth in All Regions*. Paris: OECD Publishing.

- OECD (Organization for Economic Co-Operation and Development). (2023). *Regional Outlook 2023: The Longstanding Geography of Inequalities*. Paris: OECD Publishing.
- Özaslan, M. (2005). Küreselleşme Sürecinin Türkiye’deki Yerel Kurumsal Yapılara Yansımaları. İçinde, H. Özgür ve M. Kösecik (edlr.), *Yerel Yönetimler Üzerine Güncel Yazılar-I*. Ankara: Nobel Yayıncılık, 565-593.
- Özer, M. H. (2012). Cumhuriyetin İlk Yıllarında İktisat Politikalarının Diyarbakır ve Çevresindeki İktisadi Yansımaları (1923- 1935). *CBÜ Sosyal Bilimler Dergisi*, 10 (2), 142-161.
- Özpınar, E. ve Koyuncu, E. (2016). “Türkiye’de İnsani Gelişmişlik İller Arasında Nasıl Farklaşıyor? 81 İl İçin İnsani Gelişmişlik Endeksi Değerlendirme Notu”, <https://www.tepav.org.tr/tr/haberler/s/4074>, (Erişim tarihi:15.10.2016).
- Pike A., Rodriguez-Pose A., and Tomaney, J. (2017). *Local and Regional Development*. New York: Routledge Publishing.
- Quataert, D. (2004). Sanayi. İçinde, H. İnalçık, D. Quataert (edlr.), *Osmanlı İmparatorluğu’nun Ekonomik ve Sosyal Tarihi 1600-1914*. İstanbul: Eren Yayıncılık, 1001-1051.
- Quataert, D. (2016). *Osmanlı İmparatorluğu 1700-1922*. İletişim Yayınları: İstanbul.
- Quataert, D. (2020). *Sanayi Devrimi Çağında Osmanlı İmalat Sektörü*. İletişim Yayınları: İstanbul.
- RG (Resmi Gazete). (2006). 5449 sayılı Kalkınma Ajanslarının Kuruluşu, Koordinasyonu ve Görevleri Hakkında Kanun. 8 Şubat 2006 tarih ve 26047 sayılı T.C. Resmi Gazete, <https://www.mevzuat.gov.tr/MevzuatMetin/1.5.5449-20110213.pdf>, (Erişim tarihi: 07.04.2016).
- Rodriguez-Pose, A. (2013). Do Institutions Matter for Regional Development? *Regional Studies*, 47 (7), 1034-1047.
- STB (T.C. Sanayi ve Teknoloji Bakanlığı). (2019). *İllerin ve Bölgelerin Sosyo-Ekonomik Gelişmişlik Sıralaması Araştırması*. Ankara: T.C. Sanayi ve Teknoloji Bakanlığı Kalkınma Ajansları Genel Müdürlüğü Yayın No: 3.
- STB (T.C. Sanayi ve Teknoloji Bakanlığı). (2020). *Türkiye’de Kentsel ve Kırsal Yerleşim Sistemleri Araştırması (YER-SİS), Türkiye’de Kentsel ve Kırsal Hizmet Merkezleri Raporu*. Ankara: T.C. Sanayi ve Teknoloji Bakanlığı Kalkınma Ajansları Genel Müdürlüğü Yayın No: 4.
- SGK (Sosyal Güvenlik Kurumu) (2022). “SGK İstatistik Yıllıkları 2021 Yıllığı”, <https://www.sgk.gov.tr/Istatistik/Yillik/fcd5e59b-6af9-4d90-a451-ee7500eb1cb4/>, (Erişim tarihi: 16.10.2023).
- Tekeli, İ. (2009). *Türkiye’de Bölgesel Eşitsizlik ve Bölge Planlama Yazıları*. İstanbul: Tarih Vakfı Yurt Yayınları.
- Tekeli, İ. (2013). Türkiye’de Bölge Planlamasının Öyküsü ve Beşeri Coğrafya ile İlişkisi Üzerine. *Beşeri Coğrafya Dergisi*, 1 (1), 39-50.
- TÜİK (Türkiye İstatistik Kurumu). (2023a). “Bölgesel İstatistikler”, <https://biruni.tuik.gov.tr/bolgeselistatistik/anaSayfa.do?dil=tr>, (Erişim tarihi: 08.10.2023).
- TÜİK (Türkiye İstatistik Kurumu). (2023b). “Dış Ticaret İstatistikleri”, <https://biruni.tuik.gov.tr/disticaretapp/menu.zul>, (Erişim tarihi: 08.10.2023).
- TÜİK (Türkiye İstatistik Kurumu). (2023c). “Ulusal Hesaplar”, <https://biruni.tuik.gov.tr/bolgeselistatistik/anaSayfa.do?dil=tr>, (Erişim tarihi: 08.10.2023).
- Venables A. J. (2010). New Economic Geography. In S. N. Durlauf, L. E. Blume (Eds.), *Economic Growth*. London: Palgrave Macmillan, 207-214.
- Yücel, B. (2024). “Türkiye’de Hangi İller Bölgesel Kalkınma Tuzagında?”, [https://www.tepav.org.tr/upload/files/1714987038-8.Turkiyede\\_hangi\\_iller\\_bolgesel\\_kalkinma\\_tuzaginda.pdf](https://www.tepav.org.tr/upload/files/1714987038-8.Turkiyede_hangi_iller_bolgesel_kalkinma_tuzaginda.pdf), (Erişim tarihi: 20.05.2024).
- UNDP (United Nations Development Program). (2020). “Human Development Report 2020.”, <https://hdr.undp.org/content/human-development-report-2020>, (Erişim tarihi: 20.02.2022).
- Zeyneloğlu, S. (2008). *The Distribution of Settlement Units and Change in the Population Figures of Central Places in Turkey: Suggestions Towards a Balanced Settlement Structure*. Doctoral Thesis, İstanbul Technical University, Science Engineering and Technology Institute.

Ek-1: LQ Analizi Sonuçlarına Göre Bölgesel Uzmanlaşmalar ve Bölgesel Üretimde Teknoloji Düzeyleri<sup>3</sup> (Kaynak: Yazarlar tarafından üretilmiştir.)

Bölge Kodu	Faaliyetler	TR10	TR21	TR22	TR31	TR32	TR33	TR41	TR42	TR51	TR52	TR61	TR62	TR63	TR71	TR72	TR81	TR82	TR83	TR90	TRA1	TRA2	TRB1	TRB2	TRC1	TRC2	TRC3
		İstanbul	Tekirdağ, Edirne, Kırklareli	Balıkesir, Çanakkale	İzmir	Aydın, Denizli, Muğla	Manisa, Afyon, Kütahya, Uşak	Bursa, Eskişehir, Bilecik	Kocaeli, Sakarya, Düzce, Bolu, Yalova	Ankara	Konya, Karaman	Antalya, Isparta, Burdur	Adana, Mersin	Hatay, Kahramanmaraş, Osmaniye	Kırkkale, Aksaray, Niğde, Nevşehir, Kırşehir	Kayseri, Sivas, Yozgat	Zonguldak, Karabük, Bartın	Kastamonu, Çankırı, Sinop	Samsun, Tokat, Çorum, Amasya	Trabzon, Ordu, Giresun, Rize, Artvin, Gümüşhane	Erzurum, Erzincan, Bayburt	Ağrı, Kars, Iğdır, Ardahan	Malatya, Van, Elazığ, Bingöl, Tunceli	Bitlis, Muş, Hakkari	Gaziantep, Adıyaman, Kilis	Diyarbakır, Şanlıurfa	Mardin
10	Gıda Ürünleri İmalatı	0,59	1,13	2,49	1,34	1,26	2,03	1,13	1,09	0,59	2,63	0,77	1,16	0,79	1,32	0,96	0,72	1,18	1,46	1,60	0,84	0,94	1,33	0,61	1,36	0,65	0,67
11	İçecek İmalatı	0,39	1,54	0,94	1,70	1,65	1,89	2,36	1,94	0,72	0,39	0,86	2,21	0,89	1,86	0,29	0,58	0,00	0,34	0,83	1,57	0,66	1,60	0,18	0,14	0,73	0,18
12	Tütün Ürünleri İmalatı	0,33	1,97	0,53	8,12	0,00	1,15	0,01	0,11	0,00	0,00	0,22	3,09	0,04	0,00	0,00	0,00	0,00	6,31	0,20	0,00	0,00	0,71	0,00	0,23	0,01	0,01
13	Tekstil Ürünleri İmalatı	0,61	4,05	0,34	0,26	2,36	1,39	2,72	0,46	0,09	0,19	0,19	0,82	3,68	0,39	0,87	0,29	0,18	0,16	0,07	0,02	0,03	1,14	0,18	5,76	0,51	0,26
14	Giyim Eşyaları İmalatı	1,79	1,78	0,16	0,96	0,50	0,44	0,65	0,58	0,13	0,21	0,09	0,82	0,29	0,66	0,35	1,39	2,21	1,64	0,98	0,40	0,73	1,97	1,65	0,81	1,30	3,85
15	Deri ve İlgili Ürünler İmalatı	2,15	1,06	0,41	1,30	0,17	0,93	0,36	0,68	0,28	1,21	0,12	0,31	0,37	0,42	0,13	1,75	0,61	0,73	0,40	0,32	0,05	0,43	0,09	2,32	1,86	0,31
16	Ağaç, Ağaç Ürünleri ve Mantar Ür.	0,42	1,29	1,95	0,84	1,33	1,49	1,20	2,55	0,43	0,86	1,54	1,34	0,75	0,55	0,97	1,89	7,65	2,29	1,96	0,50	0,26	0,44	0,21	0,68	0,31	0,20
17	Kağıt ve Kağıt Ürünleri İmalatı	1,35	2,41	0,40	1,47	0,74	0,92	0,93	1,55	0,37	1,00	0,34	1,34	0,92	0,18	0,85	0,70	0,30	0,59	0,20	0,11	0,04	0,24	0,09	2,86	0,29	0,17
18	Kayıtlı Medyanın Basılması ve Çoğ.	2,06	0,74	0,26	1,55	0,39	0,82	0,72	0,70	1,45	1,21	0,49	0,43	0,23	0,18	0,35	0,22	0,18	0,33	0,42	0,16	0,23	0,36	0,20	0,50	0,20	0,10
19	Kok Kömürü ve Petrol Ür. İm.	0,24	0,36	0,47	5,23	0,33	0,71	0,14	4,81	0,11	0,14	0,10	0,51	0,63	7,70	0,13	0,20	0,43	0,32	0,19	0,08	0,00	0,15	0,09	0,12	0,17	3,43
20	Kimyasal Ürünleri İmalatı	0,97	2,20	1,48	1,72	0,50	0,66	1,15	2,64	0,45	0,75	0,65	2,28	0,71	0,62	0,29	0,05	0,50	0,22	0,07	0,15	0,13	0,18	0,10	1,99	0,39	0,15
21	Eczacılık ve Ecz. İlişkin Mal. İm.	1,71	7,48	0,21	0,70	0,07	0,33	0,08	2,35	0,91	1,05	0,15	0,26	0,03	0,00	0,03	0,00	0,23	0,42	0,16	0,07	0,00	0,02	0,02	0,24	0,63	0,50
22	Kauçuk ve Plastik Ürünler İm.	1,04	2,10	0,33	1,41	0,33	1,41	1,30	2,19	0,45	1,20	0,56	0,91	0,48	1,79	0,69	0,94	1,57	0,73	0,47	0,18	0,16	0,37	0,18	2,27	0,46	0,37
23	Metalik Olmayan Ürünler İm.	0,37	1,43	1,75	0,76	2,20	4,15	2,02	0,84	0,59	0,73	1,09	0,91	0,77	1,44	1,22	1,35	2,17	1,45	0,99	0,88	0,74	1,14	0,78	0,53	0,96	0,94
24	Ana Metal Sanayi	0,45	1,97	1,26	1,15	0,40	0,47	1,49	2,66	0,71	2,17	0,15	0,70	4,46	0,80	0,97	9,53	0,44	0,88	0,18	0,14	0,07	0,67	0,08	0,27	0,33	0,09
25	Fabrik. Metal Ür. (Mak. Tec. Har)	1,02	1,26	0,82	1,16	0,51	1,29	1,87	2,00	1,26	1,80	0,31	0,81	1,07	0,92	1,48	0,85	0,69	0,54	0,35	0,21	0,07	0,32	0,08	0,37	0,28	0,09
26	Bilgisayar, Elektronik ve Optik Ür.	1,36	1,33	0,12	1,08	0,15	4,41	0,39	0,85	3,30	0,29	0,24	0,18	0,03	0,10	0,80	0,11	0,44	0,30	0,07	0,04	0,01	0,08	0,16	0,19	0,40	0,06
27	Elektrikli Teçhizat İmalatı	1,10	3,56	0,73	0,59	0,50	3,42	1,46	1,95	1,31	0,47	0,18	0,28	0,10	0,22	1,53	0,50	2,04	0,67	0,11	0,11	0,05	0,26	0,11	0,17	0,40	0,10
28	Makine ve Ekipman İmalatı	0,88	1,14	0,74	1,65	0,83	1,23	1,73	1,74	1,55	3,78	0,44	0,69	0,59	0,46	0,75	0,30	0,26	0,73	0,23	0,05	0,08	0,25	0,07	0,45	0,19	0,04
29	Motorlu Kara Taşıtı ve Römork İm.	0,38	0,51	0,66	1,19	0,23	1,11	5,19	4,23	0,51	2,44	0,14	0,42	0,34	1,08	0,19	0,12	0,03	0,59	0,06	0,02	0,01	0,03	0,01	0,09	0,07	0,02
30	Diğer Ulaşım Araçları İmalatı	0,78	0,04	0,69	0,56	0,28	0,43	1,63	5,52	2,43	0,08	0,80	0,13	0,01	0,20	1,09	1,10	0,31	0,12	0,36	0,06	0,00	0,01	0,02	0,19	0,01	0,00
31	Mobilya İmalatı	0,74	0,28	1,01	1,17	0,43	0,45	2,89	0,78	1,11	0,72	0,84	0,65	0,70	0,91	6,37	0,89	0,59	0,94	0,87	0,26	0,22	0,60	0,30	0,63	0,57	0,43
32	Diğer İmalatlar	2,05	1,44	0,29	1,36	0,36	0,42	0,39	0,46	1,14	0,52	0,90	0,59	0,74	0,26	0,67	0,38	0,71	1,12	0,42	0,45	0,45	0,16	0,20	0,80	0,42	0,24
33	Makine ve Ekipman. Kurl. ve On.	1,64	0,73	0,54	0,87	0,97	0,73	1,01	1,52	1,20	0,68	0,70	0,77	0,55	0,85	0,87	0,82	0,29	0,68	0,40	0,95	0,16	0,39	0,30	0,37	0,57	0,36

3 Analiz sonuçlarına göre bölgelerin uzmanlaştığı sektörler, LQ katsayısı 1'in üstünde olan ve kırmızı renk ile gösterilmiş sektörlerdir. Öte yandan kalın yazı stili ile gösterilmiş olan ekonomik faaliyetler ve katsayılar orta-yüksek ile yüksek teknolojlili sanayi sektörlerini belirtmektedir. Kırmızı arka plan ve kalın yazı stili ile gösterilen LQ katsayısı 1'in üstünde olan sektörler, bölgesinde yoğunlaşma görülen orta-yüksek ve yüksek teknolojlili imalat sanayi sektörleridir.

**Ek-2: Bölgesel Özgünlükler Endeksi<sup>4</sup>** (Kaynak: Yazarlar tarafından üretilmiştir.)

	Tarihsel ve Kültürel Birikimler ile Yerleşim Kademelenmesi				Gelişmişlik ve Rekabetçilik		Gelir Düzeyi		Ekonomik Büyüme Performansı		Sektörel Yoğunlaşma ve Teknoloji Düzeyi		Nüfus ve Beşeri Sermaye		Küresel Ekonomiye Entegrasyon		Toplam Puan
	Bölge Merkezi	Kültür Mirası - Yaratıcı Kentler	Coğrafi İşaretli Ürün Sayısı	İmalat/ Toplam İstihdam	SEGE Endeks Değeri	Ar-Ge İnsan Gücü	Kişi Başına Gelir	Son 5 Yılda Büyüme Perf.	GSBH Perf.	Son 5 Yılda Büyüme Perf.	Yoğunlaşan Sektör Sayısı	Yüksek Teknolojili Sektör Sayısı	Yüksekökol Fakülte Mezunu Oranı	Son 5 Yıl Net Göç	İhracat Perf.	Dışa Açıklık Katsayısı	
TR10 İstanbul	1	0,30	0	0,24	1	1,00	1	0,38	1,00	0,46	0,61	0,71	0,74	0,00	1,00	1	10,45
TR51 Ankara	1	0,30	0,25	0,20	0,76	0,65	0,75	0,41	0,28	0,48	0,50	0,86	1,00	0,80	0,10	0,31	8,63
TR31 İzmir	1	0,30	0,28	0,29	0,62	0,18	0,69	0,62	0,20	0,60	0,89	0,86	0,70	0,82	0,14	0,43	8,61
TR41 Bursa, Eskişehir, Bilecik	1	0,50	0,41	0,46	0,50	0,16	0,57	0,27	0,17	0,38	0,83	0,86	0,53	0,84	0,11	0,48	8,07
TR42 Kocaeli, Sakarya, Düzce, Bolu, Yalova	0	0,10	0,43	0,42	0,49	0,24	0,76	0,48	0,20	0,62	0,83	1,00	0,47	1,00	0,17	0,73	7,93
TRC1 Gaziantep, Adıyaman, Kilis	1	0,40	0,82	0,38	0,26	0,02	0,29	1,00	0,07	1,00	0,33	0,00	0,15	0,41	0,09	0,89	7,12
TR21 Tekirdağ, Edirne, Kırklareli	0	0,30	0,23	0,49	0,42	0,05	0,70	0,68	0,08	0,77	1,00	1,00	0,34	0,87	0,03	0,16	7,11
TR32 Aydın, Denizli, Muğla	1	0,90	0,68	0,24	0,43	0,05	0,41	0,48	0,09	0,55	0,28	0,00	0,49	0,85	0,05	0,35	6,87
TR52 Konya, Karaman	1	0,50	0,84	0,34	0,38	0,06	0,35	0,49	0,06	0,52	0,50	0,57	0,28	0,54	0,03	0,24	6,71
TR62 Adana, Mersin	1	0,50	0,29	0,23	0,34	0,05	0,38	0,95	0,12	0,90	0,33	0,14	0,40	0,46	0,07	0,32	6,48
TR61 Antalya, Isparta, Burdur	1	1,00	0,38	0,12	0,52	0,07	0,51	0,34	0,12	0,52	0,11	0,00	0,58	0,83	0,03	0,12	6,23
TR33 Manisa, Afyon, Kütahya, Uşak	0	0,60	0,84	0,38	0,32	0,07	0,38	0,40	0,09	0,39	0,67	0,86	0,20	0,60	0,03	0,29	6,12
TR72 Kayseri, Sivas, Yozgat	1	0,70	0,45	0,29	0,30	0,06	0,30	0,42	0,05	0,40	0,28	0,43	0,34	0,48	0,03	0,28	5,80
TR83 Samsun, Tokat, Çorum, Amasya	1	0,50	0,91	0,25	0,27	0,04	0,18	0,34	0,05	0,30	0,33	0,14	0,30	0,55	0,03	0,38	5,57
TR63 Hatay, Kahramanmaraş, Osmaniye	0	0,50	1,00	0,30	0,24	0,02	0,24	0,57	0,07	0,60	0,17	0,14	0,24	0,40	0,05	0,69	5,21
TR81 Zonguldak, Karabük, Bartın	1	0,00	0,18	0,32	0,32	0,01	0,33	0,52	0,01	0,43	0,33	0,14	0,26	0,53	0,01	0,62	5,03
TR22 Balıkesir, Çanakkale	0	0,40	0,40	0,24	0,36	0,02	0,43	0,54	0,05	0,55	0,33	0,14	0,48	0,75	0,01	0,08	4,79
TR71 Kırıkkale, Aksaray, Niğde, Nevşehir, Kırşehir	0	0,60	0,27	0,23	0,25	0,03	0,30	0,68	0,03	0,64	0,33	0,14	0,23	0,53	0,01	0,09	4,35
TRC2 Şanlıurfa, Diyarbakır	1	0,60	0,80	0,16	0,05	0,01	0,02	0,51	0,04	0,60	0,11	0,00	0,01	0,16	0,01	0,05	4,14
TRB1 Malatya, Elazığ, Bingöl, Tunceli	1	0,10	0,47	0,23	0,22	0,04	0,14	0,20	0,02	0,19	0,28	0,00	0,40	0,50	0,01	0,06	3,86
TR82 Kastamonu, Çankırı, Sinop	0	0,00	0,47	0,30	0,22	0,00	0,27	0,59	0,00	0,47	0,33	0,14	0,16	0,63	0,00	0,17	3,77
TR90 Trabzon, Ordu, Giresun, Rize, Artvin, Gümüşhane	1	0,00	0,68	0,17	0,25	0,05	0,15	0,00	0,04	0,00	0,11	0,00	0,36	0,59	0,02	0,14	3,56
TRA1 Erzurum, Erzincan, Bayburt	1	0,10	0,65	0,09	0,19	0,03	0,18	0,15	0,01	0,11	0,06	0,00	0,32	0,43	0,00	0,00	3,31
TRC3 Mardin, Batman, Şırnak, Siirt	0	0,30	0,43	0,23	0,01	0,00	0,12	0,59	0,03	0,65	0,11	0,00	0,08	0,39	0,02	0,22	3,17
TRB2 Van, Muş, Bitlis, Hakkari	1	0,20	0,29	0,13	0,00	0,01	0,00	0,15	0,01	0,13	0,06	0,00	0,01	0,12	0,00	0,01	2,11
TRA2 Ağrı, Kars, Iğdır, Ardahan	0	0,00	0,15	0,09	0,01	0,00	0,04	0,34	0,00	0,20	0,00	0,00	0,00	0,25	0,00	0,02	1,11

4 “Kültür Mirası - Yaratıcı Kentler” göstergesinde İBBS Düzey 2 Bölgeleri bazında UNESCO Kültür Mirası asıl listesi ve geçici miras listesindeki varlık sayısı ile UNESCO Yaratıcı Kentler Ağı ile ulusal listede yer alan şehir sayısı kullanılmıştır. Coğrafi işaretli ürün sayısı göstergesinde bölgeler bazında tescil ve başvuru durumundaki unsur adedi kullanılmıştır.