

Tekirdağ'ın Kapaklı/Karaağaç Köyü Camii ve Mektepli Camiler Tipolojisi

Gülzade Merve İNCE*

Cevat İNCE**

Özet

Tekirdağ ili, Kapaklı ilçesi, Karaağaç Mahallesi, Karaağaç Camii restorasyon projesi ile sanat tarihi/mimari tarihçe raporu çalışması sürecinde yapının günümüze ulaşan mimari detaylarının bölgede yer alan benzer plan şemasına sahip diğer camiler ile mukayeseli incelemesinin yanı sıra literatür ve arşiv çalışmaları sonunda bugüne kadar yapılan çalışmalarda gözden kaçmış olan kendine özgü, özel bir plan şemasına sahip "mektepli camii" plan şeması karşımıza çıkmıştır. Trakya bölgesine 93 Harbi olarak isimlendirilen savaş sonrası göçen yurttaşların ihtiyacını karşılamak üzere kurulan yerleşimlerde 19. yy. sonu ile 20. yy. ilk çeyreğinde inşa edilen bu camilere ait zengin bir fotoğraf arşivinin, İstanbul Üniversitesi Yazma Eserler Kütüphanesi'nde bulunan II. Abdülhamit Albümünde olduğu tespit edilmiştir. Ayrıca farklı kaynaklarda karşımıza çıkan planların aslında tek tip bir proje üzerinden küçük değişiklikler ile ana form korunarak inşa edildiği ve bu plan şemasında büyük külliye ya da medrese yapıları dışında tek mekan içinde okul ve cami işlevinin birlikte çözümlendiği görülmüştür. Özel bir plan şeması ile fonksiyonel ve pratik kullanıma sahip olan bu yapının bugüne kadar yapılan tipoloji çalışmaları dışında, yapılan çalışma kapsamında yeni bir cami mimari formu olduğu tespit edilmiştir.

Anahtar Kelimeler: Karaağaç Cami, Mektepli Camiler, Cami Tipolojisi

* Rest. Uzm. Y. Mimar SM Restorasyon Mim. Müh. İnş. Tic. Ltd. Şti. gmerveince@smrestorasyon.com

** Sanat tarihçi. cevatince17@gmail.com.

Typology of Tekirdağ Kapaklı/Karaağaç Village Mosques and Seminary Mosques

Abstract:

During the study of the Karaağaç Mosque restoration project in the Tekirdağ province, Kapaklı district, Karaağaç District, as part of the art history and architectural history report, the surviving architectural details of the building were examined in comparison with other mosques employing similar plan schemes in the region. This analysis also included a review of relevant literature and archival studies. The investigation revealed a unique ‘Seminary Mosque’ plan scheme, previously unnoticed, which featured its own distinctive layout. A rich photo archive documenting these mosques was discovered in the Abdulhamit the Second album at the Istanbul University Manuscripts Library. These mosques were constructed in from the late 19th century and the first quarter of the 20th century to meet the needs of citizen migrants who settled in new areas after the 93 War in the Thrace region. Moreover, plans found in various sources were determined to be variations of a single project with minor changes while preserving the main form. This plan scheme features a special layout, where the functions of the school and the mosque are analyzed together within a single space. This stands in contrast to the larger social complexes or madrasah buildings. In conclusion, this study identifies a novel architectural form for mosques.

Keywords: Karaağaç Mosque, Seminary Mosques, Typology of Mosques

1. Giriş

Tekirdağ ili, Kapaklı ilçesi, Karaağaç Mahallesi de içine alan, 2018 yılında başlayıp 2021 yılında tamamlanan koruma imar planı çalışmasına paralel olarak Karaağaç Camii restorasyon projelerinin hazırlanması söz konusu olmuştur. Bu kapsamda SM Restorasyon Mimarlık Mühendislik firması olarak çalışmaya başlanmış ve bu kapsamda projenin bir parçası olan sanat /mimarlık tarihi raporu hazırlanmıştır. Bu raporun hazırlanması sürecinde yapılan literatür ve arşiv taramalarında ulaşılan bilgiler ışığında çalışmanın konusu Karaağaç Cami'nin sahip olduğu mimari planın bölgede 93 Harbi sonrası inşa edilen bir grup camii ile birlikte özel bir cami tipolojisi oluşturduğu görülmüştür. Bu camiler ile ilgili olarak arşivde yer alan planlar üzerinden bir makaleyi sayın Faruk Kocacık yayınlamış olmasına rağmen bu yapıları köy camileri olarak tanımlamış ve farklı bir tipoloji olarak değerlendirmemiştir. Farklı yayınlarda da plan şemaları ve ilk dönem fotoğrafları yayınlanmış fakat yapıların plan şemaları ve fonksiyonları aynı anda değerlendirilmemiştir. Yaptığımız literatür ve arşiv çalışmalarının yanı sıra bölge camileri genel olarak incelenmiş ve içlerinde bir grup restore edilmiş mektepli camilerin de yer aldığı görülmüş olup bu yapılar ile mukayeseli bir değerlendirme yapma şansı olmuştur.

2. Tekirdağ-Kapaklı Yöresinin Coğrafi Konumu ve Tarihçesi

Tekirdağ; Marmara bölgesinin Trakya kesiminde, Marmara denizinin kuzey sahilinde kıyı çizgisinin yön değiştirdiği (doğu-batı doğrultusunu terk ederek kuzey-güney doğrultusunu aldığı) yerde, kıyıya yüksekte bakan bir plato kenarının üstünde bu kenarı genişçe yaran vadi (Ördeklidere) yamaçlarında kurulmuştur.¹ Avrupa'yı Asya'ya bağlayan İstanbul ile Çanakkale boğazları arasında kalması ve topraklarının verimliliği nedeniyle, tarih boyunca değişik kavimlerin ele geçirmek istediği, bu yüzden, birçok saldırıya uğramış bir kenttir. Genelde Trakya'nın yöresel özelliklerini taşıyan Tekirdağ Kenti'nde çeşitli uygarlıkların izleri görülür.²

Trakya bölgesine adını veren kuzeyli istilacı kavim Traklar'dan itibaren Roma ve Bizans imparatorluklarına kadar tarihin pek eski devirlerinden itibaren, çeşitli hâkimiyetler altında yaşayan Trakya'ya, XIV. Yüzyıl ikinci yarısından sonra Türk akınları başlamıştır.³

Bizans'la ittifaklar neticesinde Gelibolu yakasına geçen Osmanlılar Trakya'ya akınlara başlamışlardır. Şehzade Süleyman Paşa'nın vefatından ardından görevi devralan Şehzade Murad (I.) Gelibolu'dan hareketle Tekirdağ üzerine yürümüş, Tekirdağ halkı hisarı savaşmadan teslim etmiştir. Süleyman Paşa'nın vefatı 758 (1357 [?]) olarak kaydedildiğine göre bölgenin fethinin 1357- 1358 yıllarında gerçekleştiği söylenebilir. Tekirdağ'ı ele geçiren Şehzade Murad, ardından Çorlu Hisarı üzerine yürümüş ve Trakya'da Türk devri başlamıştır.⁴

Tekirdağ XV. yüzyılda Çirmen sancağına bağlı bir kaza olarak gelirken, XVII. yüzyıl sonlarında bir ara Gelibolu sancağına bağlandıysa da Tanzimat'ın ardından Edirne vilâyetine bağlı bir sancak haline gelmiştir. XIX. yüzyılda Tekirdağ sancağının

1 Hacer Ateş, Tekirdağ, Türkiye Diyanet Vakfı. İslam Ansiklopedisi, Ankara: TDV Yayınları, 2011, cilt: 40, s. 359
2 Yurt ansiklopedisi Türkiye İl il: Dünü Bugünü Yarım, Tekirdağ maddesi, 10.Cilt, Anadolu Yayıncılık Aş., Maslak-İstanbul, 1982-1983-1984, s 7028
3 Tuncel Mehmet, Babaeski, Kırklareli ve Tekirdağ Camileri, Ankara Üniversitesi Dil ve Tarih- Coğrafya Fakültesi Yayınları:241, Ankara Üniversitesi Basım Evi, Ankara 1974, s.7
4 Ateş, Tekirdağ, 40 - 359

Malkara, Ereğli, Çorlu, Vize, Burgos ve Hayrabolu isimli altı kazası ve Nâib, Ortaca, Işıklar, İncecik olmak üzere dört nahiyesi vardır.⁵

Yapının bulunduğu Karaağaç Köyü idari yönden farklı tarihlerde farklı vilayet ve ilçelere bağlanmış olmakla birlikte 1860'lı yıllarda Edirne Vilayetine bağlı olup 1862 yılında Saray, Vize ve Çorlu birleştirilmiş, bir idari birim oluşturulmuş, 1870 yılından itibaren kaymakamlık olarak idare edilmiştir. ⁶ 1901 (H1319) Edirne Merkez Vilayet Salnamesinde, Merkez ilçe Çorlu ilçesi, Edirne'nin 24 saat güneyinde ve Sancak merkezinin 6 saat kuzeybatısında yüksek manzaralı bir yerde kuruludur. İkinci sınıf ilçe olup kuzeyde Vize, doğuda Çatalca sanacağı, güneyde Ereğli Nahiyesi, batıda Tekirdağ ilçesi ile çevrilidir. Çorlu ilçesinin Karaağaç köyü de dahil 36 köye sahip olduğu ve Karaağaç Köyü'nün ilçe merkezine uzaklığı 4 saat olarak belirtilmiştir.⁷ Bu süreçte Balkanlarda yaşanan göçler ile bölgeye gelen muhacirlerden 1909 yılında Karaağaç Köyü'ne yerleşen göçmenler, tahsis edilen arazinin yetersizliğini bildirerek köyün bitişiğindeki Sarı Meşelik mevkiinin köyün hudutlarına dahil edilmesini talep etmişlerdir.⁸ Bu kayıtlardan Karaağaç Köyü'nde bu tarihten itibaren muhacirlerin varlığını öğrenmekteyiz.

Halk arasında 93 Harbi (Rumi yıl-1293) olarak bilinen, 1877-1878 yıllarında yapılan Osmanlı-Rus savaşında Tuna (Balkan) Cephesi ve Kafkas cephesinde Osmanlı ordusu savaşı kaybetmiştir. Bu bölgede yaşayan yaklaşık bir milyon Osmanlı Türkü mülteci konumuna düşmüş ve göçe maruz kalmıştır. Kapaklı'nın kurucuları bugünkü Bulgaristan'ın Veliko, Tırnovaiti ile Sofya yolunun geçtiği vadideki Novoselo (Nosel), Balvan, Yemen, Selvi, Sürat, Malkoç ve Karalar köylerinden bin güçlüklerle buralara kadar gelebilmişler ve Saray, Çerkezköy (Türbedere) merkezleri ve köylerinde yerleşmişlerdir.

Kapaklıpınar köyü, Osmanlı Devleti'nin o zamanki padişahı Sultan II. Abdülhamit Han döneminde Edirne Sancağı Tekirdağı (Tekirdağ) vilayeti, Saray kazası, Türbedere (Çerkezköy) nahiyesine bağlı olarak Ferman-ı Şahane ile Novoselo (Nosel), Yemen ve Balvan'dan göç edenler tarafından yeni kurulan köylerden biridir. Merkezinde kaynak suyu olan bu yerin üzeri kapatılarak, kuyu haline getirilmiştir. İlk yerleşim bu kuyu etrafında başlamış ve köy adını, bu kuyudan alarak "Kapaklıpınar" köyü olmuştur.

Ormanlık bir arazi olan yerlere ağaçlar çatılmak suretiyle üzerlerine toprakla örtülen koptarlar yapılarak iskâna başlanmıştır. Köyün camisi de padişah emri ile üst katı mektep, alt katı mescit olarak 1904 tarihinde yaptırılmıştır.⁹

1920 yılından önce Saray kazasına ilhak edilen Yanıkagıl, Kızılpınar ve Karaağaç köyleri 1920 yılında tekrar Çorlu'ya bağlanmıştır.¹⁰

Yine 1920 yılında, Cumhuriyet devrine girerken Edirne Vilayetinin içinde sancak merkezi iken Cumhuriyetin ilk yıllarında vilayet merkezi durumuna getirilmiştir.¹¹

5 Ateş, Tekirdağ, 40- 362

6 Sağlınçbükü Süreyya Atilla(ed.), Osmanlı Belgelerinde Çorlu, Çorlu Belediyesi yayını, Seçil Ofset, İstanbul 2017,s.47

7 Kazancıgil Ragıp, Gökçe Nilüfer, Öncel Musa, Edirne Merkez Salnamesi Edirne yıllığı H1319-M1901, Cilt II, 2.Baskı, Edirne Valiliği yayını, Seçil Ofset, Nisan 2014.s.362

8 Süreyya Atilla (Sağlınçbükü ed.), Osmanlı Belgelerinde Çorlu, Çorlu Belediyesi yayını, Seçil Ofset, İstanbul 2017,s.47

9 Caminin ilk inşaa tarihine dair bu bilgiye ait bir belgeye henüz ulaşamamış olup mevcut kitabesi 1901-1902 tarihli onarım kitabesidir.

10 Sağlınçbükü, Osmanlı Belgelerinde Çorlu s.47

11 Metin Tuncel, Tekirdağ, TDV. İslam Ansiklopedisi Ankara: TDV Yayınları, 2011, cilt: 40, s. 362

Günümüzde Tekirdağ, merkez ilçesi Süleymanpaşa ile birlikte Şarköy, Çorlu, Çerkezköy, Muratlı, Marmara Ereğlisi, Saray, Ergene, Hayrabolu, Malkara ve Kapaklı İlçesi olmak üzere 11 ilçeye sahiptir.

Karaağaç köyü belde iken; 06 Haziran 2012 tarihinde çıkan 6360 sayılı yasa ile daha önce Çerkezköy ilçesine bağlı olan Uzunhacı, Karlıköy, Bahçeagıl, Yanıkağıl ve Pınarca köyleri ile Karaağaç Beldesi'nin de bağlanması ile Kapaklı ilçesi kurulmuştur.¹²

1986 yılında 3000 nüfusa yaklaşan Kapaklı, Belediye olmuştur. 2014 yılına kadar belde statüsünde olan Kapaklı, aynı yıl çıkan 6360 sayılı kanunla birlikte ilçe olmuş ve Çerkezköy'den ayrılmıştır.¹³

Kapaklı, Tekirdağ iline bağlı, il merkezine 70 km, Çerkezköy ilçesine 5 km, Saray ilçesine 15 km uzaklıkta bulunmaktadır. Coğrafi sınırları kuzeyinde Saray, güneyinde Çerkezköy, batısında Ergene ilçeleri doğusunda ise İstanbul ili ile sınırdır.



RESİM – 1 (www.cografyaharita.com.)¹⁴

İlçe toprakları Ergene Havzası'ndaki hafif engebeli düzlüklerden oluşur. Kapaklı ilçe merkezi idari yönden 14 mahalleden oluşmaktadır (Atatürk, Bahçeagıl, Bahçelievler, Cumhuriyet, Fatih, İnönü, İsmetpaşa, Karaağaç, Karlıköy, Kazım Karabekir, Mimar Sinan, Pınarça, Uzunhacı ve Yanıkağıl Mahalleleri).¹⁵

3. Tekirdağ Çevresinde Cami Mimarisinin Ana Hatları

3.1. Tekirdağ Bölgesi ve Civarı Cami Örnekleri

Tekirdağ ilini de kapsayan Trakya bölgesinde yer alan camilere ait 1974 yılında, Cumhuriyetin 50. yılı anma serisi kapsamında, Ankara Üniversitesi'nce yayınlanan, Mehmet Tuncel, "*Babaeski, Kırklareli ve Tekirdağ Camileri*" isimli eserinde incelediği her yapıyı monografi halinde incelemiş ve sonuç bölümünde de eserlerin genel bir değerlendirmesini yapmıştır. Bu yorumunda;

12 <http://www.kapakli.bel.tr/kapakli/icerik/konu/Kapakli> (Et: 15 Haziran 2018)

13 <http://cerkezkoytso.org.tr/uploads/docs/kapakli.pdf> (Et: 10 Temmuz 2018)

14 http://cografyaharita.com/turkiye_mulki_idare_haritalari4.html (Et: 15 Haziran 2018)

15 <http://cerkezkoytso.org.tr/uploads/docs/kapakli.pdf> (Et: 10 Temmuz 2018)

“Beylikler Devrinden XIV. yy. yapısı olan Kırklareli Hızır Bey Camii, plan ve örtü şekli ile “Tek Üniteli” camilerin tipik bir örneğidir. Babaeski Fatih Camii ile Kırklareli Kadı Emin Ali Çelebi Camii de (*Resim 2, Plan 1*), *basit plan ve konstrüksiyonları ile; sade ihtiyaca cevap verecek nitelikte küçük yapılardır ve bölgedeki Türk eserlerine tesirleri olmuştur.*”¹⁶ demektir. Bu ifadesi ile özellikle konumuz Karaağaç Camii ile birlikte pek çok köyde de yer alan camilerdeki işlevsellik ve mimari dil yönünden pek çok benzerliği barındırmakta olup tasarımlarında etkisinin varlığını ifade edebiliriz.

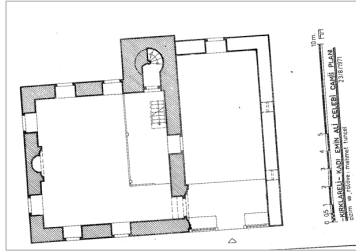


Babaeski, Fatih Camii
(<http://skirklarelienvanteri.gov.tr>)

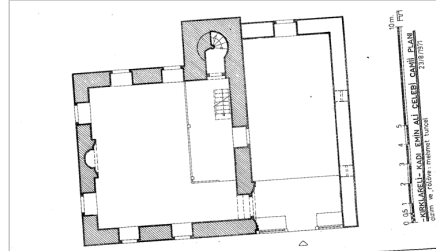


Kırklareli, Kadı Emin Ali Çelebi Camii Planı
(<http://skirklarelienvanteri.gov.tr>)

RESİM - 2



Babaeski, Fatih Camii Planı
(Tuncel 1974)



Kırklareli, Kadı Emin Ali Çelebi Camii Planı
(Tuncel 1974)

PLAN - 1

Aynı eserde Tekirdağ Rüstem Paşa Camii için “Klasik devir Osmanlı mimarisinin merkezden yönetilen şemalarına sahip eserlerden biridir. Sekizgen ayak sistemi ile yapılan camilerde; arkaik karakterli ve “Tek Üniteli” camilerle Klasik Osmanlı Mimarisinin, monümental camiler arasında, basamak bir grup içinde yer alır. Ayrıca Tekirdağ’ın en büyük eseri olması ve cephe düzenlemesi bakımından, imparatorluk merkezindeki (İstanbul) eserlerle kıyaslanabilecek güzellikte önemli bir yapıdır.” değerlendirmesini yapar.¹⁷

Babaeski Cedit Ali Paşa Cami için de “merkezi kubbe kaidesinin altıgen sistemi,

16 Tuncel, Tekirdağ s.55

17 Tuncel Tekirdağ, s.55

Klasik Devrin standart şemalarından biridir. Osmanlıların önceki başşehri Edirne’de ilk defa kullandıkları, kaidesi altıgen merkezi kubbe şeması, daha sonra sadece İmparatorluk Merkezi İstanbul’da ve mahdut sayıdaki eserlerde tatbik edilmiştir.”¹⁸ tespiti ile birlikte her iki caminin “İstanbul’u süsleyen vezir camileri veya Anadolu’daki büyük taşra camileri seviyesinde, güzel ve mükemmel birer Türk eseridir” değerlendirmesini yapmıştır. (*Resim 3*)



Tekirdağ, Rüstem Paşa Camii
(www.suleymanpasa.bel.tr)



Babaeski, Cedit Ali Paşa Camii
(www.kulturportali.gov.tr)

RESİM - 3

Tekirdağ Orta Camii ve Eski Camiler için ise (*Resim 4*); “mütevazi birer yapı olmakla beraber, XIX. yy. camilerindeki genel özellikleri aksettiren binalardır. Her ikisi de yapıldıkları devrin bölgedeki birer temsilcisi olduğu için; basit kuruluşlarına rağmen önemli eserlerdir.” değerlendirmesini yapmıştır. Tüm eserlerin genel değerlendirmesinde ise; “Konumuz olan eserlerde; malzeme, kubbeli yapıların hepsinde düzgün kesme taş, çatı ile örtülü yapılarda ise, umumiyetle moloz taş duvar olmasına rağmen Tekirdağ Eski Camii’nde kesme taş kullanılması istisnadır. Minare, mihrap, minber, portal, kubbe, sütun ve sütun başlığı ile kemer gibi mimari elemanlarda, diğer bölgelerdeki Osmanlı eserlerinden farklılık yoktur. Tezyinat bakımından sadelik hâkim ise de XIX. yy. eserlerinde Avrupai karakterli süsleme ağır basar.”¹⁹ değerlendirmesi vardır.

18 Tuncel Tekirdağ, s.55

19 Tuncel Tekirdağ, s.56



Tekirdağ, Orta Cami
(www.kulturportali.gov.tr)



Tekirdağ, Eski Cami
(www.kulturportali.gov.tr)

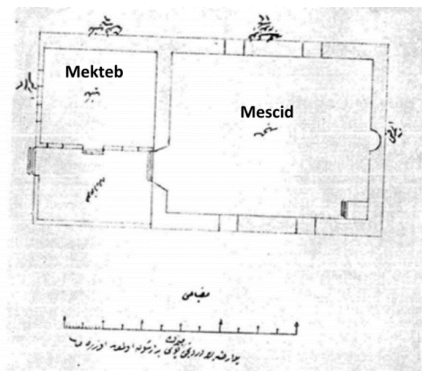
RESİM – 4

3.2. Mektepli Cami Örnekleri

Bu camilerin dışında farklı kaynaklar ve yerinde yapılan incelemelerde karşımıza çıkan ve inşa /onarım yılları birbirine çok yakın olan köy camilerini görmekteyiz.

XIX. yüzyılda Osmanlı İmparatorluğu'na çeşitli ülkelerden gelen ve Anadolu'nun veya Rumeli'nin bazı bölgelerine kurulan köylere yerleştirilen muhacirler için inşa edilen cami ve diğer yapılara dair belgeler mevcut olup bunlardan Edirne Vilayeti'nin muhtelif kazalarındaki (bugün Tekirdağ ili, Çorlu ve Kapaklı ilçesi sınırlarındaki) göçmen köylerine ait planlar oldukça ilginçtir.²⁰

1865 yılında kurulmuş Babaeski, Kabağağ köyüne ait dülger ustası tarafından çizilmiş planda; taş duvarlı, kiremit çatılı mescid 6,66 x 12,33m alandaki dikdörtgen yapının 6,85 x 8,22m2lik arka kısmını işgal etmektedir. Ön tarafta, girişin solunda 4,11 x 4,11m kare şeklindeki alanda okul bulunmakta, sağ tarafta ise bir küçük sofa vardır.²¹(Plan-2)



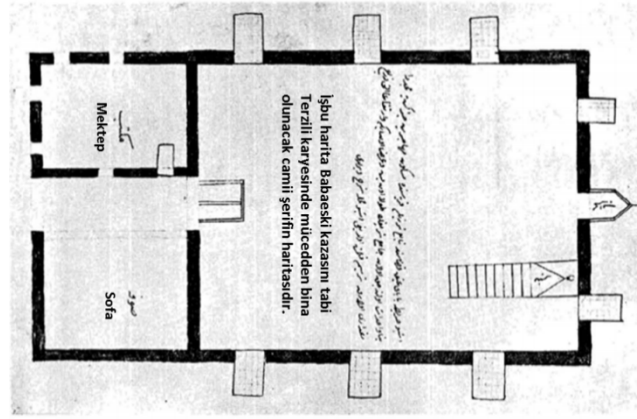
Plan 2- Kocacık, 1979. Kabağağ Cami ve Mektep Planı

20 Faruk Kocacık, XIX. yüzyılda Göçmen Köylerine İlişkin Bazı Yapı Planları, Tarih Dergisi İÜ. Edebiyat Fakültesi, Edebiyat Fakültesi Matbaası, İstanbul 1979, <http://www.xn--babacanktphanesi-qzbb.com/Dergi/dergi.php?Dergi=%27TarihDergisi%27> (GT.20 Mayıs 2021),s.425

21 Kocacık, Bazı yapı Planları s.425

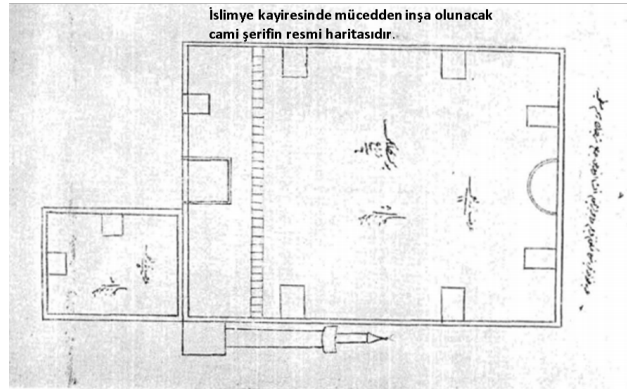
Babaeski, Terzili köyü; 1873 tarihinde yeni kurulmuştur. Binanın giriş kısmının solunda okul sağında bir sofa bulunmaktadır. Yapı taştan olup, çatı kiremit örtülüdür. Pencereleleri demir parmaklıklıdır.²²

(Plan -3)



Plan 3- Kocacık, 1979. Terzili Köyü Cami ve Mektep Planı

Edirne, İslimye kazasında (bugün Bulgaristan'da kalan) Arab Hoca Köyü Camii'nin alanı 7,53 x 13,70m, bina yüksekliği 4,11m idi. Cami minaresinin bulunduğu tarafta, önde bitişik durumda 4,11 x 3,425 m alanda bir ufak okul vardır.²³(Plan-4)

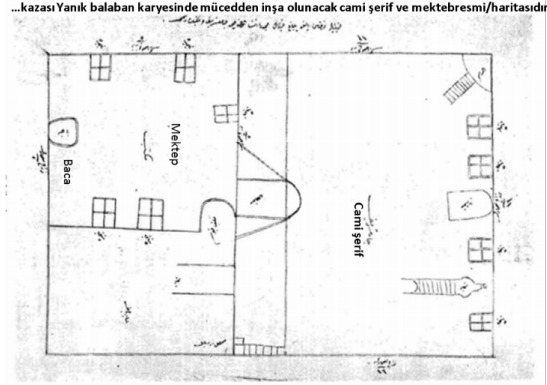


Plan 4- Kocacık, 1979. Terzili Köyü Cami ve Mektep Planı

22 Kocacık, Bazı yapı Planları s.425

23 Kocacık, Bazı yapı Planları s.425

Edirne Vilayeti Yanık Balabanlı köyünde 10,96x10,96m alanında kare şeklinde bir cami ve onun önü tarafında bir okul ihtiva etmektedir.²³(Plan-5)



Plan 5 – Kocacık, 1979. Yanık Balaban Köyü Cami ve Mektep Planı

Karaağaç, Terzili ve Yanık Balaban köylerindeki yapı düzeneği hemen hemen aynıdır. Her üçünde de bir giriş ve girişin solunda bir okul, sağında bir sofa sundurma bulunmaktadır.²⁴

Çorlu'ya ait diğer bir grup arşiv malzemesinde karşımıza çıkan cami-mektep yazışmaları ve projelerinde ise daha detaylı bilgiye rastlanmaktadır.

Miladi 1900 (H1318) tarihli belgede²⁵; “Çorlu Emlak-ı Hümayun şubesi dahilinde bulunan Yulaflı, Yanıkağıl, Kabaklıpınar, Bağçağıl, Karaağaç, Uzuncamii, Beyazköy, Şahbaz, Yakublu ve Kurtdere Karyelerindeki camilerin harap olmalarından dolayı yıkılıp yeniden yapılması” kaydı vardır.

Miladi 1900 (H -1316) Tarihli belgede²⁶ ; “.... Vilayetinde Çorlu Emlak-ı Humayun Şubesi dahilinde olub derunlarında kabul olunamayacak derecede harab olmalarına mebni kargir olarak inşaaları Cenab-ı Padişah-ı şayan buyrulmuş olan Yulaflı, Yanıkağıl, Kabaklı, Bahçeğıl, Karaağaç, Uzunhacı, Beyaz köy, Şahbaz, Yakublu ve Kurtdere karyelerindeki ma mekteb cevami (cami) şerifinin keşfiyat-ı lazimesi icra edildikde Yulaflı Karyesi'ndeki camii şerifin mecdi yirmi ikibin ...yüz kuruş ve Yanıkağıl, Kabaklı, Bahçeğıl, Karaağaç, Kurtdere, Şahbaz ve Yakublu Köylerindeki cevami şerifinin yirmibin sekizyüz ...üç kuruş altmış santim ve Uzunhacı ve Beyaz Karyeleri cevami şerifinin de Onyedibin yediyüz yirmi gurus sarf ile inşa edilmeleri emlak-ı humayun komisyonundan iş'ar olunmuş ve ol baddaki resmi arz ve takdim kılınmış olmakla ceman ikiyüz üçbin sekizyüz seksen üç kuruşun sarfiyle zikrolunan on bab mektebli camiinin inşası hakkında emr-i ferman-ı humayun cenab-ı cihandariye hazreti veliyulemrindir...”²⁷ kaydı mevcuttur.

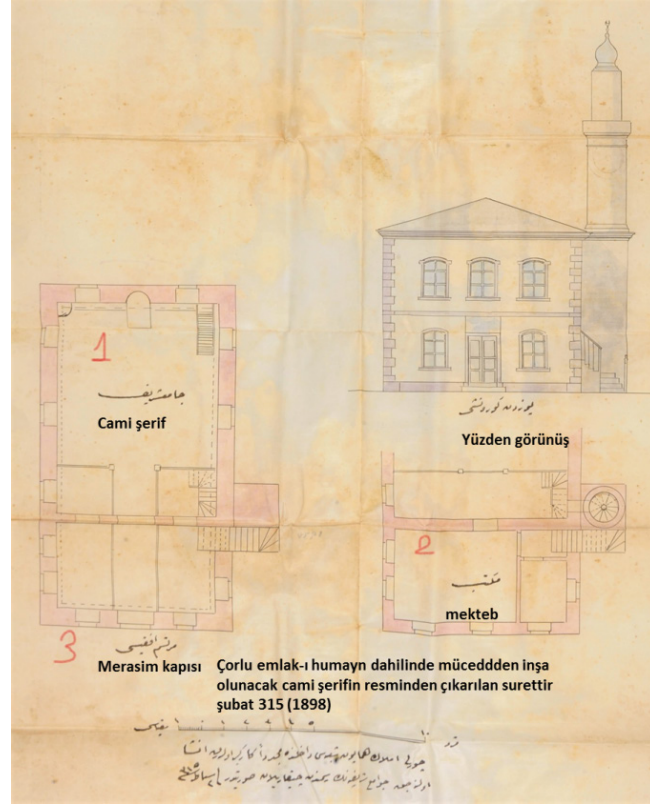
23 Kocacık, Bazı yapı Planları s.425

24 Kocacık, Bazı yapı Planları s.425

25 Devlet Arşivleri, Kurum: HH-İ - Yer Bilgisi: H-16-03-1318, <https://katalog.devletarsivleri.gov.tr/Sayfalar/eSatis/BelgeGoster.aspx?ItemId=42885208&Hash=C93251F4D3645F49D7B04932B02B6CF6182D361D49393513354A0CCB275FFEB5&A=2&Mi=0>

26 Fatma, Ürekli 24 Nisan 2020, <https://twitter.com/FatmaUrekli/status/1253767104643416070>

27 Transkripsiyon Vakıflar Genel Müdür'lüğü Çanakkale Bölge temsilciliği araştırma uzmanı Osman Koç tarafından yapılmıştır. Metinde ki noktalı yerler orijinal metinde de boş bırakılmıştır.

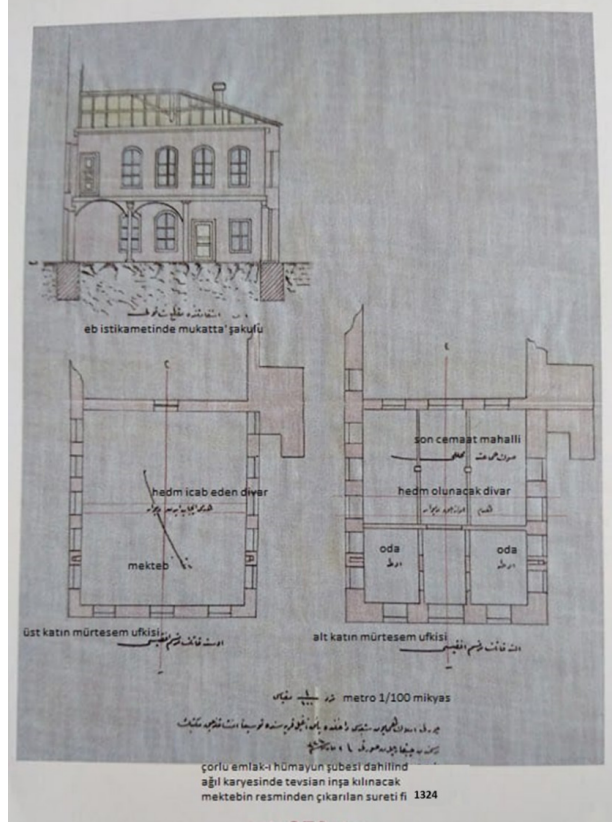


Plan 6²⁸- Ürekli, 2020. Çorlu'da müceddeden inşa olunacak Cami ve Mektep Planı

Çorlu Yanıkağıl karyesinde yer alan mektepli camiye ait 1908 tarihli belgede; "Çorlu Emlak-ı hümayun şubesi dahilinde kain Yanıkağıl karyesindeki mektebin bazı mahhalleri muhtaç-ı tamir olduğu gibi karyenin cesametiyle mütenasib bir vüsatide haiz olmamasına mebni şakirdani istiab edememekte olduğundan bahisle tevsiyan tamiri zımnında keşif mucebince on üç bin dokuzyüz almış beş guruşun doksan beş santimin sarfına mezuniyet itası Baba-yı Atik Emlak-ı hümayun idaresinden işar olunmuş ve ol babdaki resim ile keşif defteri leffen arz ve takdim kılınmış olmağla emrü ferman-ı hümayun-ı cenab-ı padişahi her ne veçhile şeref-müteallık buyurulur ise mantuk-ı münifek-i hareket olunacağı muhat-ı ilmi ali buyurulduk emrü ferman hazret-i men lehül-emrindir. Fi 11 Safer sene 326 ve fi 2 Mart sene 324"²⁹ kaydı ile aşağıda yer alan plan ve bu belgeden anlaşıldığı üzere Yanıkağıl'daki öğrenci çokluğuna bağlı olarak yetersiz kalan yapının tadil edilerek tamiri istenmektedir.

28 Fatma Ürekli, 24 Nisan 2020, <https://twitter.com/FatmaUrekli/status/1253767104643416070>

29 Süreyya Atilla Sağlamçubukçu (ed.), Osmanlı Belgelerinde Çorlu, Çorlu Belediyesi yayını, Seçil Ofset, İstanbul 2017, s.270

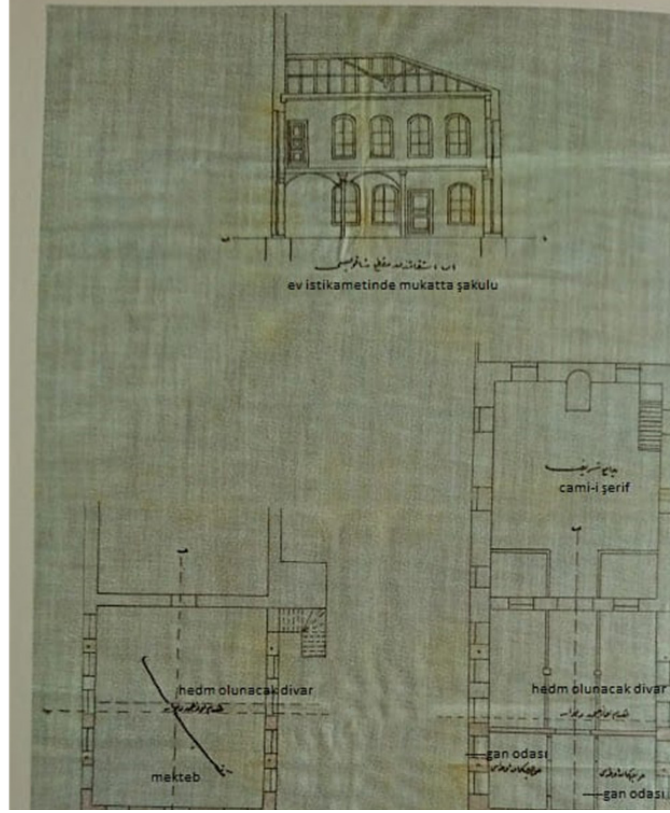


Plan 730 – Sağlamçubukçu, 2017, Yanıkağıl Karyesi tadil edilecek mektep planı

Çorlu, Beyaz karyesi mektebine ait 1907 belgede; ” Çorlu Emlak-ı hümayun Şubesi dahilinde kain Beyaz Karyesi mektebinin vüsat-ı matlubeyi haiz olmaması hasebiyle talebe-i mevcudeyi istiaba edemeyerek bu yüzden müşkilat çekilmekte olduğundan bahisle zikr olunan mektebin ihtiyaç ile mütenasib surette tevsi zımında keşifi mucibince on bin dokuz yüz yirmi altı guruşun sarfına mezuniyet itası Baba-yı Atik Emlak-ı Hümayun İdaresinden bildirilmiş ve ol babdaki keşif defteriyle resminin leffen arz ve takdimine ibtidar kılınmış olmağla emrü ferman-ı hümayun-ı cenab-ı padişahın her ne veçhile şeref müteallık buyurulur ise mantuk-ı münifine Tevfik-i hareket olunacağı muhat-ı ilm-i ali buyurulur ise mantuk-ı munifene Tevfik-i hareket olunacağı muhat-ı ilm-i ali buyurdukda emrü ferman hazret-i men lehül-emrindir. Fi 27 Reuil-ahir sene 325 ve fi 27 Mayıs sene 323”³¹ kaydı ile aşağıda yer alan tadilat planından, öğrenci sayısına uygun olarak tadil edilerek inşa edilmesi talep edildiği görülmektedir.

30 Sağlamçubukçu (ed.), Osmanlı Belgelerinde Çorlu, s.270

31 Sağlamçubukçu (ed.), Osmanlı Belgelerinde Çorlu, s.264



Plan 8³²– Sağlamçubukçu 2017, Beyaz Karyesi tadil edilecek mektep planı

Çorlu, Beyaz karyesi mektebine ait 1907 tarihli belgede ise; ” Çorlu Emlak-ı hümayun Şubesi merbut Velimeşe karyesinde olup şayan buyrulan müsaade-i seneiyye-i cenab-ı mülukane üzerine tevsiyan tamir edilmiş olan cami-i şerif ile mektebin keşif defterine idhal edilmeyen ufak tefek bazı tamiratının dahi icra ve mekteb nerdübanının üzerine de bir sundurma inşası zımında keşif mucebince üçbin dokuzyüz altmış gurusun sarfına mezuniyet itası Baba-yı Atık Emlak-ı Hümayun İdaresinden varid olan tahriratatda işar ve ol babdaki defter leffen arz ve takdim kılınmış olmağla emrü ferman-ı cenab-ı padişahi her ne veçhile şeref-sunuh buyrulur ise mantuk-ı celiline tevfik-i hareket olunacağı muhat-ı ilm-i ali buyurdukda emrü ferman hazret-i men lehül-emrindir. Fi Cemaziyel-lahir sene 325 ve fi 3Temmuz sene 323” cami ve mektebin tadil edilerek onarımı sonrasında ihtiyaç duyulan ufak tefek onarımlar ile mektebin merdivenleri üstüne bir sundurma yapılması istenmektedir.

32 Sağlamçubukçu (ed.), Osmanlı Belgelerinde Çorlu, s.264

Bu bölgedeki camilerin tamamına yakını 1900'ü tarihler olup II.Abdülhamit döneminde müceddeden inşa ettirilen camiler olup İstanbul Üniversitesi Yazma eserler Kütüphanesinde bulunan II.Abdülhamit Albümünde yer alan fotoğraflarda da planlarda olduğu gibi yapıların tek tip projeden üzerinden Karaağaç Karyesi , Beyaz Karyesi, Uzunhacı Karyesi, Yanıkağıl Karyesi, Yulaflı Karyesi, Yakuplu Karyesi , Kurtdere Karyesi , Bahçeagıl Karyesi, Şahbaz Karyesi'nde Miladi 1902-1903 (H-1320 /R 1318)ile Müsellimi Karyesi, Hamidiye Karyesinde 'nde Miladi 1900 (H-1318/R1316) yıllarında, Yadlı Karyesi Miladi 1901(H-1319) inşa edildiği resimlerin altında yer alan açıklamalarda (kitabe) görülmektedir.³³



Resim -5³⁴ ; Saye-i Müberrat-vaye-i Hazret-i Hilafetpenahide Çorlu Emlak-ı Hümayun Şubesi'ne bağlı **Karaağaç** Karyesi'nde Sultan Mustafa Han Evvel adına nisbetle müceddeden inşa ettirilen Cami-i Fi sene 1320 ve Fi sene 1318. (1900)³⁵

³³ İstanbul Üniversitesi Nadir Eseler Kütüphanesi II.Abdülhamid Han Fotoğraf Albümleri, <http://katalog.istanbul.edu.tr/>

³⁴ İÜ. Nadir Eserler Kütüphanesi II.Abdülhamid Han Fotoğraf Albümleri Demirbaş No: NRKYA 779-60/05

³⁵ Fotoğrafın mevcut cami ile farklı olup detaylı değerlendirme Katalog bölümünde incelenmiştir.



Resim -6³⁶; Saye-i Müberrat-vaye-i Hazret-i Hilafetpenahide Çorlu Emlak-ı Hümayun Şubesi'ne bağlı Beyaz Karyesi'nde Sultan Ahmed Han Salis adına nisbetle müceddeden inşa ettirilen Cami-i Şerifin açılışında aldırılan resmi. Fi sene 1320 ve Fi sene 1318. (1900)



Resim-7³⁷; “Saye-i Müberrat-vaye-i Hazret-i Hilafetpenahide Çorlu Emlak-ı Hümayun Şubesi'ne bağlı Uzunhacı Karyesi'nde Sultan Mustafa Han Rabi adına nisbetle müceddeden inşa ettirilen Cami-i Şerifin açılışında aldırılan resmi. Fi sene 1320 ve Fi sene 1318.”(1900)

36 Ü. Nadir Eserler Kütüphanesi II.Abdülhamid Han Fotoğraf Albümleri Demirbaş No: NRKYA 779-60/03
37 İÜ. Nadir Eserler Kütüphanesi II.Abdülhamid Han Fotoğraf Albümleri Demirbaş No: NRKYA 779-60/04



Resim -8³⁷; Saye-i Müberrat-vaye-i Hazret-i Hilafetpenahide Çorlu Emlak-ı Hümayun Şubesi'ne bağlı Yanıkağıl Karyesi'nde Sultan Mahmud Han Sani adına nisbetle müceddeden inşa ettirilen Cami-i Şerifin açılışında aldırılan resmi. Fi sene 1320 ve Fi sene 1318. (1900)



Resim -9³⁹; Saye-i Müberrat-vaye-i Hazret-i Hilafetpenahide Çorlu Emlak-ı Hümayun Şubesine bağlı Yulaflı Karyesi'nde Sultan Abdülmecid Han adına nisbetle müceddeden inşa ettirilen Cami-i Şerifin resmi. Fi sene 1320 ve Fi sene 1318. (1900)

38 İÜ. Nadir Eserler Kütüphanesi II.Abdülhamid Han Fotoğraf Albümleri Demirbaş No: NRKYA 779-60/06

39 İÜ. Nadir Eserler Kütüphanesi II.Abdülhamid Han Fotoğraf Albümleri Demirbaş No: NRKYA 779-60/02



Resim -10⁴⁰; Saye-i Müberrat-vaye-i Hazret-i Hilafetpenahide Çorlu Emlak-ı Hümayun Şubesi'ne bağlı Yakuplu Karyesi'nde Sultan Mahmud Han adına nisbetle müceddeden inşa ettirilen Cami-i Şerifin açılışında aldırılan resmi. Fi sene 1320 ve Fi sene 1318. (1900) 779-60---0007



Resim -11⁴¹; Saye-i Müberrat-vaye-i Hazret-i Hilafetpenahide Çorlu Emlak-ı Hümayun Şubesi'ne bağlı Kurtdere Karyesi'nde Sultan Abdülhamid Han Evvel adına nisbetle müceddeden inşa ettirilen Cami-i Şerifin açılışında aldırılan resmi. Fi sene 1320 ve Fi sene 1318. (1902) 779-60---0011

40 İÜ. Nadir Eserler Kütüphanesi II.Abdülhamid Han Fotoğraf Albümleri Demirbaş No: NRKYA 779-60/07

41 İÜ. Nadir Eserler Kütüphanesi II.Abdülhamid Han Fotoğraf Albümleri Demirbaş No: NRKYA 779-60/11



Resim -12⁴²; Saye-i Müberrat-vaye-i Hazret-i Hilafetpenahide Çorlu Emlak-ı Hümayun Şubesi'ne bağlı Bahçeagılı Karyesi'nde Sultan Selim Han Salis adına nisbetle müceddeden inşa ettirilen Cami-i Şerifin açılışında aldırılan resmi. Fi sene 1320 ve Fi sene 1318. (1902)



Resim -13⁴³; Saye-i Müberrat-vaye-i Hazret-i Hilafetpenahide Çorlu Emlak-ı Hümayun Şubesi'ne bağlı Şahbaz Karyesi'nde Sultan Osman Han Salis adına nisbetle müceddeden inşa ettirilen Cami-i Şerifin açılışında aldırılan resmi. Fi sene 1320 ve Fi sene 1318. (1902).

42 İÜ. Nadir Eserler Kütüphanesi II.Abdülhamid Han Fotoğraf Albümleri Demirbaş No: NRKYA 779-60/12

43 İÜ. Nadir Eserler Kütüphanesi II.Abdülhamid Han Fotoğraf Albümleri Demirbaş No: NRKYA 779-60/15



Resim -14⁴⁴; Saye-i Müberrat-vaye-i Hazret-i Hilafetpenahiye ilaveten Kumrular Müsellimi Karyesi'nde inşa ettirilen Sultan Murat Han Sani Cami-i Şerif ve mektebinin açılışında aldırılan resmi. Fi 23 Recep sene 1318 ve Fi 3 Teşrinisani sene 1316 (1900)



Resim -15⁴⁵; Hamidiye Karyesinde inşa ettirilen Mehmed Han Sani Cami-i Şerifi ve Mektebinin açılış töreni. Fi 30 Receb 1318 ve Fi 10 Teşrinisani 1316 (1900)

44 İÜ. Nadir Eserler Kütüphanesi II.Abdülhamid Han Fotoğraf Albümleri Demirbaş No: NRKYA 779-60/08

45 İÜ. Nadir Eserler Kütüphanesi II.Abdülhamid Han Fotoğraf Albümleri Demirbaş No: NRKYA 779-60/01



Resim -16⁴⁶; Saye-i Müberrat-vaye-i Hazret-i Hilafetpenahide Babayı Atik (Babaeski) Emlak-ı Hümayun Şubesi'ne merbut Yadlı Karyesi'nde inşa ettirilen Cami-i Şerif ve mektebin açılışında aldırılan resmi. Sene 1319 (1901)

Aynı albümde yer alan mektep camilerin uzaktan yerleşim alanlarının çevreleri ile olan ilişkilerini de okumamıza yarayan fotoğrafları da yer almaktadır.



Resim 17⁴⁷; Saye-i Müberrat-vaye-i Hazret-i Hilafetpenahide Çorlu Emlak-ı Hümayun Şubesi'ne bağlı Yakuplu Karyesi'nde Sultan Mahmud Han adına nisbetle müceddeden inşa ettirilen Cami-i Şerifin açılışında aldırılan resmi. Fi sene 1320 ve Fi sene 1318.

46 İÜ. Nadir Eserler Kütüphanesi II.Abdülhamid Han Fotoğraf Albümleri Demirbaş No: NRKYA 779-60/09

47 İÜ. Nadir Eserler Kütüphanesi II.Abdülhamid Han Fotoğraf Albümleri Demirbaş No: NRKYA 779-60/18



Resim 18⁴⁸; Saye-i Müberrat-vaye-i Hazret-i Hilafetpenahide Çorlu Emlak-ı Hümayun Şubesi'ne bağlı Beyaz Karyesi'nde Sultan Ahmed Han Salis adına nisbetle müceddeden inşa ettirilen Cami-i Şerifin açılışında aldırılan resmi. Fi sene 1320 ve Fi sene 1318. (1900)



Resim 19⁴⁹; Saye-i Müberrat-vaye-i Hazret-i Hilafetpenahide Çorlu Emlak-ı Hümayun Şubesi'ne bağlı Bahçeagıl Karyesi'nde Sultan Selim Han Salis adına nisbetle müceddeden inşa ettirilen Cami-i Şerifin açılışında aldırılan resmi. Fi sene 1320 ve Fi sene 1318. (1902)

48 İÜ. Nadir Eserler Kütüphanesi II.Abdülhamid Han Fotoğraf Albümleri Demirbaş No: NRKYA 779-60/17

49 İÜ. Nadir Eserler Kütüphanesi II.Abdülhamid Han Fotoğraf Albümleri Demirbaş No: NRKYA 779-60/16



Resim 20⁵⁰; Saye-i Müberrat-vaye-i Hazret-i Hilafetpenahide Çorlu Emlak-ı Hümayun Şubesi'ne bağlı Kurtdere Karyesi'nde Sultan Abdülhamid Han Evvel adına nisbetle müceddeden inşa ettirilen Cami-i Şerifin açılışında aldırılan resmi. Fi sene 1320 ve Fi sene 1318. (1902) 779-60---0014



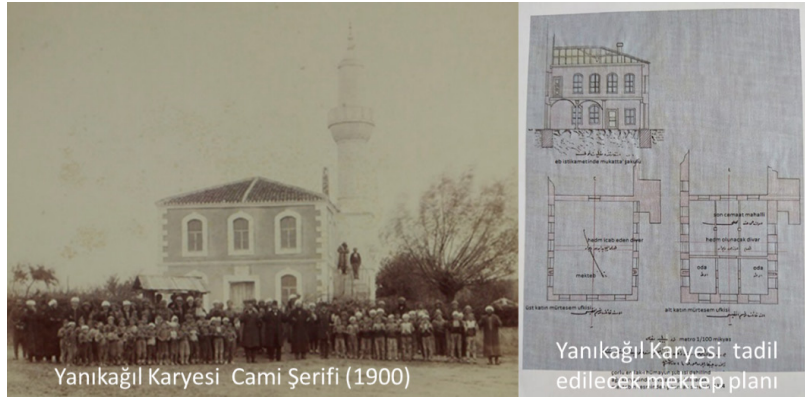
Resim 21⁵¹; Saye-i Müberrat-vaye-i Hazret-i Hilafetpenahide Çorlu Emlak-ı Hümayun Şubesi'ne bağlı Şahbaz Karyesi'nde Sultan Osman Han Salis adına nisbetle müceddeden inşa ettirilen Cami-i Şerifin açılışında aldırılan resmi. Fi sene 1320 ve Fi sene 1318. (1902) 779-60---0013

50 İÜ. Nadir Eserler Kütüphanesi II.Abdülhamid Han Fotoğraf Albümleri Demirbaş No: NRKYA 779-60/14

51 İÜ. Nadir Eserler Kütüphanesi II.Abdülhamid Han Fotoğraf Albümleri Demirbaş No: NRKYA 779-60/13

Bu fotoğraflarda yapıların etrafının açık, herhangi bir duvar ya da çitle çevrili olmadığı, aynı zamanda birer mektep de olan yapılarda uzun süreli bir yaşam olmasına rağmen çevresinde hela, şadırvan gibi temel bir ihtiyaç için çözüm üretilmemiş olduğu görülmektedir. Mekanın cami ile birlikte mektep işlevini sürdürmesine rağmen bina içinde ıslak hacimlerin çözümlenmesinin, dönemin gerek inanç gerekse hijyen imkanları ile birlikte yorumlandığında mümkün olmadığı değerlendirilmektedir. Bu tip ihtiyaçların kullanıcıların konutlarında çözümlenmiş olabileceği ilk akla gelen yaklaşımdır.

Bölgede günümüze ulaşan ya da restorasyonu gerçekleştirilmiş olan yapılardan tespit edilebilenler ile eski fotoğraflar bir araya gerildiğinde ise yapılan değişiklikleri ya da restore edilen yapılarda restorasyon ve sonrası müdahaleleri daha rahat görebilmekteyiz.



Resim 22; Yanıkağıl Cami özgün görünüş ve planı



Resim 23 Yanıkağıl Cami restorasyon sonrası, ön cephe ve minarenin bulunduğu batı cephesi görünüşü



Resim 24; Bahçeâğıl Cami özgün görünüşü ile günümüze ulaşmış halinin karşılaştırması



Resim 25; Uzunhacı Cami özgün görünüşü ile günümüze ulaşmış halinin karşılaştırılması



Resim 26; Kurtdere köyü cami özgün görünüşü ve restorasyon sonrası görünüşünün karşılaştırması

Yapıların günümüze ulaşmış halleri değerlendirildiğinde yapılarda özgün dokunun kaybolmuş olduğu, tarihi dokuyu bozan yanlış müdahalelerin yapıldığı, bazılarında muhdes eklerin ortaya çıktığı görülmektedir. Restorasyonu yapılan camilerde de özgün sıvalı dış duvar yerine, Trakya iklimine uygun olmayan ve sıvasız olarak düşünülmemiş taş-tuğla dokunun açık bırakıldığı görülmektedir.

Yanıkağıl Cami (Resim 23) plan şeması ile mevcut durum karşılaştırıldığında minareye bitişik duvarda pencere açıklıkları örtüşmemektedir. Yapılan çizimin tip proje çizimi olduğu, uygulamada yapının daha kısa yapıldığı düşünülmektedir.

Özgünde tasarımda ve uygulamada dış yüzeyler sıvalı iken Bahçeğıl (Resim 24) ve Uzunhancı Camilerinde (Resim25), güncel niteliksiz dış cephe malzemeleri ile müdahale yapıldığı görülmektedir. Kurtdere cami (Resim26) duvarları ise özgün sıvalı görünüşünün aksine, duvar örgüsü amorf moloz taş ve tuğla olmasına rağmen sıvasız olarak bırakılmıştır.

Bu mektepli camiler, ibtidai mektepleri olarak kullanılmış olup sayın Kanal'ın makalesinde günümüz Türkçesi'ne aktararak paylaştığı tespitinde; "1321 Maârif Nezâreti Sahnâmesi "nde 1885-1900 yılları arasında Edirne vilâyetindeki padişah arazilerine 17'si Ferecik, 17'si Çorlu, 9'u Babaeski, 6'sı Keşan, 2'si Malkara kazalarında 51; ayrıca Tekfurdağı sancağında 22, İncecik nahiyesinde 26.297 kuruşa birer cami ve mektep inşa edildiğini görüyoruz⁵² bilgisi aktarılmaktadır. Söz konusu makalede proje konumuz Çorlu, Karaağaç ibtidai mektepli camisinin inşa tarihi R1305/ H1887 olarak geçmektedir.⁵³

Tüm bu veriler ışığında, mektepli camilerin 1877-1878 yıllarında yapılan Osmanlı-Rus harbi sonrası oluşan göçler ile kurulan yerleşim alanlarına yerleştirilen yurttaşlar için yapıldığı ve gerek plan gerek mimari detayları ile kendilerine has bir üslup oluşturduğu görülmektedir. Tuncel'in bölgenin geleneksel cami mimarisindeki değerlendirmesinde olduğu gibi bunların da ortak özellikleri sadeliktir.

Belgeler üzerinden bu camilerin mimari gelişimine bakacak olursak ulaşılan 1860-70'li yıllara ait planlarda "ilk mektepli cami" örneği yapıların tek katlı yapılar olduğu, giriş mekânında solda bir mektep/okul olarak tanımlanan mahal yer aldığı ve kalan alanın ibadet alanı olarak tanımlanarak caminin plan şemasının oluşturulduğu görülmektedir.

1900'lü yıllara ait belgelerde ise mektepli cami planlarında anlamlı bir değişim yaşandığı ve giriş mekanlarının iki katlı olarak tasarlandığı görülmektedir. Zemin katta ana giriş hattında bir koridor ve bu koridorun sağında ve solunda birer oda yer almaktadır. İkinci kat mektep olarak kullanılmak üzere tasarlanmış olup giriş kapısı minareye bitişik duvarında açılmış ve okulun kapısına duvara dışardan yaslanmış açık merdiven ile ulaşılmaktadır. Cami bölümü giriş mekanın önünde tek kütle halinde çatı yükseklik kotunu korumaktadır.

Örtü sistemi olarak kırma çatı kullanılmış olup duvarları tuğla ya da moloz taş duvar olarak örülmüştür. Pencere ve kapı silmelerinde düzgün kesme taş ya da tuğla kullanılmıştır.

Cephelerinde tek ya da iki sıra yuvarlak kemerle açılmış pencereler ve dışa taşmayan mihraba sahiptirler. Minareler klasik minare formunda bölümlere sahip olup külah kısımları da nerede ise ortak bir özellik olarak armudi formda inşa edilmiştir.

52 Hümmet Kanal, "Sultan II. Abdülhamid'in Osmanlı Eğitimine Yaptığı Önemli Bir Katkı: Emlâk-ı Hümâyûn'a İnşa Edilen Okullar" Dergi Park, s.165-166, <https://dergipark.org.tr/tr/download/article-file/236871> (GT:20 Mart 2021)

53 Edirne Vilâyetinde Padişah Arazilerine İnşa Edilen Okullar. Edirne vilâyetindeki emlak-ı Hümâyûn idaresinin 5 şubesi vardı. Babaeski, Ferecik, Çorlu, Keşan ve Malkara şubeleri Edirne merkezli Emlâk-ı Hümâyûn Komisyonu'na bağlı olarak buldukları bölgelerdeki padişah arazilerinin yönetim-organizasyon işlerini yürütmekteydiler. Maârif Nezâreti salnâmelerinden edindiğimiz bilgilere göre emlak-ı Hümâyûn komisyonları, gelirlerinin bir kısmını mektep ve cami inşasında kullanmaktaydı. Bu minvalde, komisyona bağlı Babaeski, Ferecik, Çorlu, Keşan ve Malkara şubelerinin birçok cami ve ibtidâi mektebi inşa ettirdikleri görülmektedir. "1321 Maârif Nezâreti Sahnâmesi (MNS): 303-304; 1319 MNS: 331-332; 48. Madde"

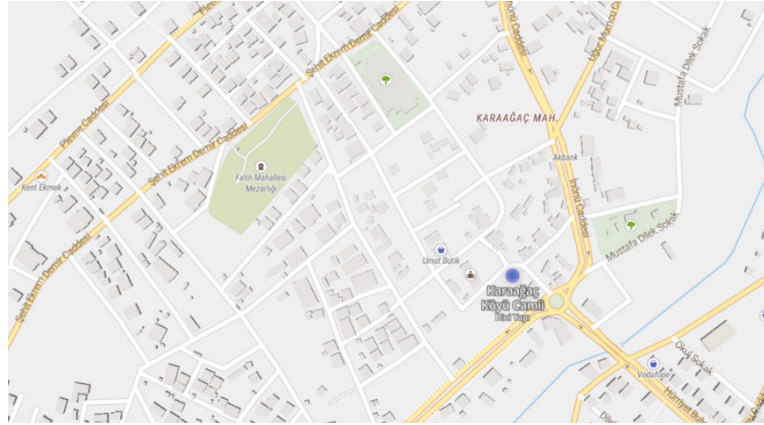
Tezminat bakımından sade olan yapılarda cephelerde yer alan pencere açıklıkları etrafında hafif dışa taşan taş kartuşlar ile belirginleştirilerek sıvalı dış cephe hareketlendirilmiştir. Yine köşeler kesme taş işçiliği ile zenginleştirilirken iki kat arası kesme taş bir silme ile belirlenerek cephe zenginleştirilmiştir.

Yapıların iç tezminatı hakkında kesin bir veriye ulaşılmamış olup yalnızca ilk dönem plan çizimlerinde yer alan minber ve vaiz kürsü ve mihrap nişi çizimlerindeki estetik kaygıdan ahşap malzemede oyma ve kakma ile yapılmış bazı geleneksel süsleme işçiliklerinin varlığından söz edebiliriz.

4. Karaağaç Köyü'nde Mektepli Cami

4-1 Karaağaç Köyü'nde Mektepli Cami Konumu ve Tarihçesi

Tekirdağ ili, Kapaklı ilçesi, Karaağaç Mahallesi, Kültür sokak, 314 Ada, 5 Parselde yer almaktadır.



Harita 1 (<https://kulturenvanteri.com/tr/harita>)

Yapının ilk inşa tarihi kesin olarak bilinmemek ile birlikte yukarıda detaylı bilgileri paylaşılmış olan "1321 Maârif Nezâreti Salnâmesi " nde Çorlu, Karaağaç ibtidai mektepli camisinin inşa tarihi R1305/ H1887 olarak geçmektedir. Sayın Ürekli'nin paylaştığı Miladi 1900 (H -1316) "*derunlarında kabul olunamayacak derecede harap olmalarına mebni kargir olarak inşaaları*" ifadesi ile tamir olmayacak kadar harap olan yapıların kagir olarak inşasından söz edilmektedir. Bu ifadeden ve yine aynı döneme ait sayın Ürekli'nin paylaştığı yapılara ait tip plandan 1900'lü yıllarda yapıldığı ifade edilmektedir. Bu belgelerdeki bilgiler ile yapının bu tarihte iki katlı olarak inşa edilmiş olması olasıdır. II Abdülhamit albümünde fotoğraf altı kitabesinde de yine "Fi sene 1320 ve Fi sene 1318" 1900 tarihi yer almaktadır.



RESİM -27 (Onarım Kitabesi)

Günümüze ulaşan ve giriş kapısı üstünde yer alan üç satırdan oluşan kitabesi, onarım kitabesidir.

Kitabenin transkripsiyonu⁵³

1. İş bu cami-i şerif zinet-efra-yı ber şevket musir-i Osmani halife meali

2. Gazi (Aldülhamid-i) han-ı sani hazretlerinin müberrat-ı seyyitlerinden olup cennet-mekan

3. Sultan Mustafa Han-ı Evvel hazretleri nam-ı alisine izafeten 1319 sene-i hicriyede müced ve inşa olunmuştur.

Günümüz Türkçesine sadeleştirilmiş hali ise;

bu cami Osmanlının şöhret ve ziynetini koyan

gazi II.Abdülhamit hazretlerinin cennet mekan evlatlarının mirasından olup

sultan I Mustafa hazretlerinin adına 1319 hicri yılda yenilenmiş ve inşa edilmiştir.

Mevcut onarım kitabesinden yapının 1319 hicri (Miladi 1901-1902) II Abdülhamit tarafından onarıldığı anlaşılmaktadır.

Yapının kitabesi ile Karaağaç Camii'ne ait ikinci dönem arşiv belgeleri karşılaştırıldığında iki farklı tarih oluşmasının nedeni arşiv belgelerinin yapının inşa öncesi keşif bedelleri ile onarım kararlarını içermesidir. Kitabenin bitiş tarihini söyleyebiliriz. Abdülhamit albümünde yer alan Karaağaç Camii olarak anılan arşiv NRK-YA 779-60/05 demiş baş numarası ile kayıtlı fotoğrafta (Resim 5) görsel ile mevcut

53 Kitabenin transkripsiyonu ve günümüz Türkçesine sadeleştirilmesi 18 Mart Üniversitesi Öğretim üyelerinden Dr. Ahmet Esenkaya tarafından yapılmıştır.

yapının örtüşmediği görülmektedir. Bu durumun albüm hazırlığı esnasında sehven fotoğrafların karıştırılmasından kaynaklanmış olabileceğini değerlendirmekte olup bir diğer hususta aynı isim ile yine yukarıda söz konusu “1321 Maârif Nezâreti Salnâmesi “ Keşan şubesi başlığı altında 48 sıra numarası ile ikinci bir H-1318/M-1900 tarihli “Kara Ağaç Köyü İbtidâi Mektebi” kaydı yer almakta olup Edirne, Keşan, Karaağaç Eski Cami olarak tek katlı bir cami mevcuttur.(Resim 28)



Resim 28 ⁵⁴Edirne – Keşan eski Karaağaç cami.

Bu bağlamda tüm belgeler birlikte değerlendirildiğinde yapının öncesinde de bir mektepli caminin varlığı düşünülmekte olup bu yapının mimari detaylarının bölgede yapılmış olan 1860-70’li yıllara ait ilk mektepli cami örneklerine benzediği düşünülebilir.

Günümüzdeki yapının ise çevredeki diğer çağdaşları ile karşılaştırarak değerlendirildiğinde yukarıda söz konusu olan 1900’lü yıllarda hazırlanan tip planda küçük oynamalar ile yapıldığı görülmektedir. Mevcut yapı irdelendiğinde tip planın ana felsefesine hakim kalınarak okul bölümünün yer aldığı giriş mekânın cephe bölümüne sadık kalınarak giriş bölümü kapı/mihrap aksında genişletilerek uygulandığı görülmektedir.

Yapıya ait Kültür ve Turizm Bakanlığı, Edirne Kültür Varlıklarını Koruma Bölge kurulunca 17.04.2015 tarih ve 2352 sayılı karar eki olarak düzenlenen envanter fişinde yapının çatı ve döşeme kısımlarının 1994 yılında geçirdiği yangın sonucu yıkıldığı kayıtlıdır. Aynı bölge kurulunun 24 Nisan 2015 gün ve B.16.0.K VM.4.22.00.02/59.01.50/711 sayılı yazısı ile ilgili tüm birimlere Karaağaç Cami’nin korunması gerekli kültür varlığı olarak kayıtlara alınması bildirilmiştir ve 05.05.2015

54 <https://edirne.web.tr/karaagac-eski-camii/> sitesinden alınmıştır.

tarihi itibarı ile tapu kayıtlarına tarihi eser şerhi işlenmiştir.

4.2. Mimari Özellikleri:

Yapı güneydoğu-kuzeybatı aksında dikdörtgen bir alana oturmaktadır. Ana plan yaklaşık olarak iki eşit ana mekâna bölünmüş olup harim mekânı tek katlıdır. Giriş ise zemin kat ve üst kat mektep olarak iki katlıdır. (Resim 29, Plan 9)



RESİM – 29 (Hava fotoğrafı)

PLAN – 9 (Genel plan)

Kuzeybatıda yer alan ana giriş mekânı iki katlı olup ön cephede zeminde, ana aks- ta giriş kapısı yer alır. Kapının iki tarafında birer yuvarlak kemerli pencere açıklıkları mevcuttur. İkinci katta ise zemin katta yer alan pencereler ile şakul hizasında aynı ölçülerde yuvarlak kemerli aynı ölçülerde iki pencere vardır. Kapı üstüne denk gelen pencere ise kapıyı ortalayacak şekilde tasarlanmıştır. Yapıya ait sülüs kabartma olarak yazılmış mermer onarım kitabesi kapı üstünde sıvaya gömülü olarak yer almaktadır. (Resim30, Görünüş 1)

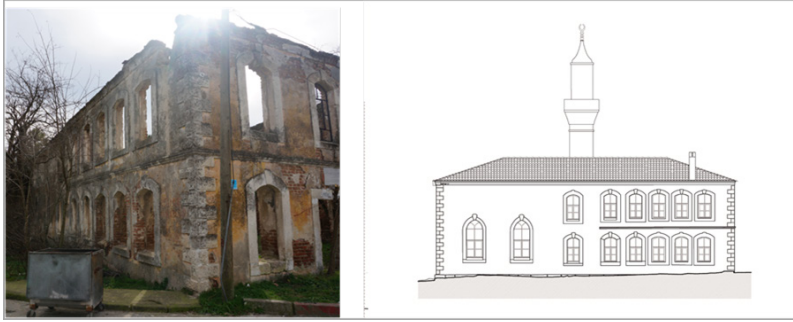


RESİM – 30 (Ön Cephe)



GÖRÜNÜŞ 1(Ön Cephe)

Doğu cephesinde ise giriş mekânı olan ön cephedeki tasarım devam etmekte ve iki katlı giriş /mektep mekânın bölümünde iki sıra halinde pencereler yer almaktadır. Her katta aynı şakulde yuvarlak kemerli pencere açıklıkları ikişerli olarak sıralanarak, beş pencere açıklığı olmak üzere on pencere açıklığı mevcut olup iki kat arası pencerelerin ortasında sıvadan dışa hafif taşkın şeklinde ince bir silme ile belirginleştirilmiştir. Harim bölümünü kesen duvardan hemen sonra bu tasarım devam etmiş ve birinci ve ikinci kat pencereleri ile aynı hizasında bir çift pencere açıklığı daha mevcut olup harim bölümündeki bu pencerelerin arasında kat arasını dıştan belirleyen silme yoktur. Kible (güneydoğu) istikametinde kat farkını belirleyen silme hattını da geçen yükseklikte, basık sivri kemerli iki pencere açıklığı yer almaktadır. Bu cephenin içten görünüşünü, "aa" kesitinden takip edebiliriz. Harim ile giriş mekânını ayıran duvar ile kapı arasında yer alan bölümün üstü ahşap hatıllar üstüne yapılmış ahşap döşeme ile kapatılmış olup ikinci kat zemini oluşturan bu ahşap kaplama harim bölümüne de bir balkon şeklinde taşmaktadır. İkinci kat ile harim arasında günümüze ulaşan izlerde bir duvar bulunmamaktadır. (*Resim 31, Görünüş 2, Kesit 1*)



RESİM – 31 (Doğu Cephesi)

GÖRÜNÜŞ – 2 (Doğu Cephesi)

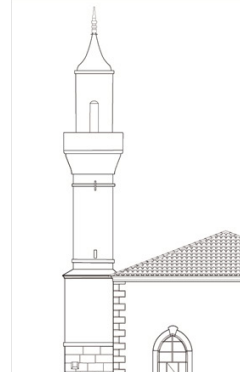


Kesit - 1 (Doğu duvarını içten okumamızı sağlayan “aa” kesiti)

Yapının güneydoğu cephesinde duvar içinde dışa taşmayan bir mihrap nişi bulunmakta olup, dış cepheden bu görülmez. Mihrabın iki yanında basık sivri kemerli iki pencere açıklığı mevcuttur. (Resim 32, Görünüş 3)



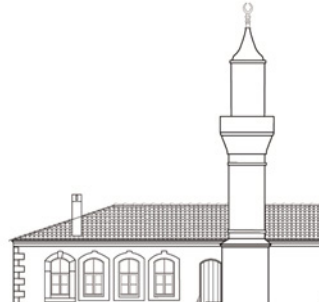
RESİM -32 (Mihrap Cephesi)



GÖRÜNÜŞ- 3 (Mihrap Cephesi)

Yapının batı (minarenin yer aldığı) cephesi doğu cephesinin bir tekrarı olmasına rağmen minare nedeni ile bazı değişiklikler gösterir. Minare ana yapıdan ayrı olarak inşa edilmiş olup yapı ile olan ilişkisi ikinci katta açılan kapı ile kurulmuştur (Resim 33, Görünüş 4). Bu neden ile son cemaat yeri / giriş mekânı bölümündeki pencere sayısı her katta dörder olmak üzere sekize düşer (Resim 34). Bu cephede doğu cephesinin simetrisinde yer alması gereken beşinci pencere çiftinin olduğu kısımda minare

yer almaktadır. Bu pencere açıklıklarının yerinde zemin kotundan iki kat arasını belirleyen silmeye kadar, duvara paralel olarak minare girişine ulaşan merdiven basamakları yer alır. Bu noktada oluşan sahanlıkta ikinci kata bir kapı ile girilir. Aynı şekilde doğu cephesi harim bölümü başlangıcındaki iki pencerenin simetrisinde de pencereler yoktur. Minare sonrası yer alan harim duvarının, mihrap duvarı istikametinde doğu cephesinde yer alan basık sivri kemerli pencerelerin simetrisinde eş ölçülerde iki pencere açıklığı yer almaktadır (*Resim 35*).



RESİM – 33 (Havadan batı [minare] cephesi) GÖRÜNÜŞ – 4 (Batı Cephesi)



RESİM – 34

RESİM – 35

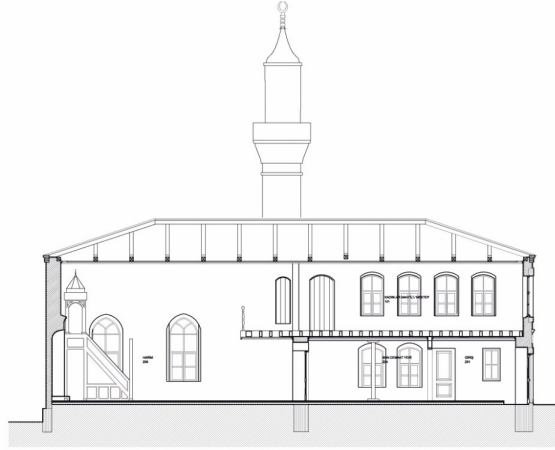
(Batı cephesi son cemaat yeri bölümü cephesi)

(Batı cephesi harim bölümü cephesi)

Binanın batı cephesinin detayları “bb” kesitinden rahatlıkla takip edebilir. Giriş yeri ile giriş mekânı oluşturan zemin katı ile ikinci katı ahşap hatıllar üstünde yer alan ahşap döşeme bölmekte olup orijinal 1994 yılında yaşanan yangın nedeni ile günümüze ulaşmamıştır.

Batı cephesinde minarenin hemen yanından yükselen merdivenleri ile binanın ikinci katına açılan sahanlıktan geçişi sağlayan yuvarlak kemerli kapı yer alır. Kapıdan mektep bölümüne / üst kata ulaşılır. Harim ile giriş mekanını ayıran duvar üstünde

harim bölümüne taşan ahşap zemin yer alır. Bu bölümden minare içine geçişi sağlayan kapı açıklığı bu mekânda yer almaktadır. (*Kesit 2*)



KESİT – 2 (Batı duvarını içten gösteren “bb” kesiti)

Yapının güney duvarı merkezinde yer alan mihrabı bulunduran duvara yuvarlak kemerle açılmış bir niş ile girinti yaparken her iki yan ve üst kısmından duvardan harim bölümüne taşan tuğla örgü bir kartuş ile çerçevelenmiştir. (*Resim 36, Kesit 3*)



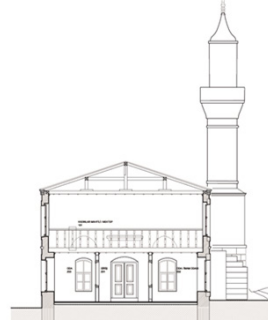
RESİM – 36 (Mihrap)

KESİT – 3 (Mihrabı içeren “ff” Kesiti)

Yapının genel planında yer alan iki mekanı (giriş/mektep bölümü ile harim) mekanın ayıran ara duvar iki kat arasından birinci kat yüksekliğine kadar devam

etmekte olup üst kısmı açıktır. İkinci kat zemini harim bölümüne taşar ve ahşap koruluklar ile bu taşma son bulur.

Zemin bölümü ayıran ana giriş ile mihrap aksına paralel, basık yuvarlak kemerli bir kapıya sahiptir. Kapının iki yanında iki basık yuvarlak kemerli pencere açıklığı yer almaktadır. (*Resim 37, Kesit 4*)



RESİM – 37 (Ana planı iki mekâna ayıran orta duvar) KESİT – 4 (Orta duvarı gösteren “dd” kesiti)

Yapının minaresi yapının batı cephesinde ve yapıdan bağımsız olarak inşa edilmiştir. Yapıyı ortadan ikiye bölen duvar ile aynı aksta yer alan minarenin kaidesi iki bölümden oluşmaktadır. İlk bölüm kesme taştan olup bu bölümün yüksekliği zemin kotundan birinci kat kotuna kadar yükselmiştir. Bu noktada dış cephede iki kat arasını belirleyen silme hizasından oluşan bir silmeden sonra kaidenin tuğladan oluşan ikinci bölümü başlar. Birinci kat kotu ile çatı başlangıcına kadar yükselen bu bölümden sonra kısa bir pabuç üstünde tuğla dairevi gövde yükselir. Gövdesinin monotonluğu hemen pabuç üstünde ve şerefe altı iki bilezik şeklinde silme ile kırılmıştır. İkinci bilezikten hemen sonra çok sade bir şerefe yer alır. Şerefeden sonra dıştan sıvanmış armudi bir külah ve alem ile son bulur. (*Resim 38*)



RESİM – 38 (Minare)

Yapının mihrap duvarında toprak künkler bulunmakta olup bunların cami içinde mihrap ve minberi kullananın sesinin yayılmasına katkı sağladığı değerlendirilmektedir. (Resim 39)



RESİM -39 (Duvarlarda yer alan künkler)

Yapının giriş bölümü doğu ve batı duvarında, mektep işlevinden dolayı cami mi-

marisinde rastlamayan birer baca mevcuttur. (Resim 40)



RESİM – 40 (Baca)

4.3. Malzeme

Tuğla üstü sıva ile oluşan duvarlarda açılan pencere açıklıkları dış cephede duvardan dışa taşan kesme taş silmeler ile çerçevelenmiştir. Aynı uygulama ana kapıda da mevcuttur. Dikdörtgen plan şemasına sahip yapının köşeleri kesme taş biçimlendirilmiştir. Günümüze geçirdiği yangın nedeni ile ulaşamayan pencere, kapı, taban ve tavan döşemeleri ile ahşap bir minberi olduğu değerlendirilmektedir.

4.4. Süsleme

Yapı cephesinde pencere açıklıkları ve oranları ile oluşan hareket dıştan kesme taş silmeler ile çerçevelenmiş. Kilit taşı hafif dışa taşarak ikinci bir hareket oluşturmuştur. Aynı sistem ana giriş kapısında da dikdörtgen bir silme ile çerçevelenerek uygulanmıştır.

Dış cephede duvarların çatı ile buluştuğu yerde tuğla örgü, üstü sıvanarak içbükey şevli bordürle sonlandırılarak çatıya geçiş sağlanmıştır. Dikdörtgen plan şemasına sahip yapının köşeleri kesme taş blokları ile yarım ve tam geçişler kullanarak hareketlendirilmiştir.

Dışta binadan ayrı olarak inşa edilen minare de iki farklı malzeme kullanılarak hareketlendirilmiştir. Tuğla örgü üstü sıva kaplı dairevi beden sadeliği iki dışa taşkın silme ile oluşan bilezik ile hareketlendirilmiş ve bölge camilerinde çok yoğun olarak kullanılan armudi formdaki külâhı bedeninin çapı ve yüksekliğindeki oranı bozmaksızın tamamlamıştır.

İç mekânda sıvaların bozulmuş olması ve ahşap kısımlarını yangıda yitirmesi nedeni ile günümüze ulaşan bir süsleme unsuruna rastlanamamıştır.

5. Karaağaç Köyü Camii'nin Mimarisi ve Mektepli Camiler Tipolojisi

Tüm bu veriler ışığında, mektepli camilerin 1877-1878 yıllarında yapılan Osmanlı-Rus harbi sonrası oluşan göçler ile kurulan yerleşim alanlarına yerleştirilen yurttaşlar için yapıldığı ve gerek plan gerek mimari detayları ile kendilerine has bir üslup oluşturduğu görülmektedir. Tuncel'in bölgenin geleneksel cami mimarisindeki değerlendirmesinde olduğu gibi bunların da ortak özellikleri sadeliktir.

Yapı güneydoğu-kuzeybatı aksında dikdörtgen bir alana oturmaktadır. Ana plan yaklaşık olarak iki eşit ana mekâna bölünmüş olup harim mekânı tek katlıdır. Giriş ise zemin kat ve birinci kat mektep olarak işlevlendirilmiş iki katlı olup ön cephede zeminde, ana aksta camiye giriş kapısı yer alır. Üst kat mektep olarak kullanılmak üzere tasarlanmış olup giriş kapısı minareye bitişik duvarında açılmış ve okulun kapısına duvara dışardan yaslanmış açık merdiven ile ulaşılmaktadır. Harim kısmında balkon şeklinde kadınlar mahfili yer alır. Batı cephesinde yer alan minarenin hemen yanından yükselen merdivenleri ile binanın ikinci katına açılan sahanlıktan geçişi sağlayan yuvarlak kemerli kapı yer alır. Kapıdan mektep bölümüne / üst kata ulaşılır. Harim ile giriş mekanını ayıran duvar üstünde harim bölümüne taşan ahşap zemin yer alır, minare içine geçişi sağlayan kapı açıklığı bu mekânda yer almaktadır.

Yapı cephesinde pencere açıklıkları ve oranları ile oluşan hareket dıştan kesme taş silmeler ile çerçevelenmiştir. Dış cephede duvarların çatı ile bulunduğu yerde tuğla örgü, üstü sıvanarak içbükey şevli bordürle sonlandırılarak çatıya geçiş sağlanmıştır. Dikdörtgen plan şemasına sahip yapının köşeleri kesme taş blokları ile yarım ve tam geçişler kullanarak hareketlendirilmiştir.

Batı cephesinde binadan ayrı olarak inşa edilen minare de iki farklı malzeme kullanılarak hareketlendirilmiştir. Tuğla örgü üstü sıva kaplı dairevi beden sadeliği iki dışa taşkın silme ile oluşan bilezik ile hareketlendirilmiş ve bölge camilerinde çok yoğun olarak kullanılan armudi formdaki külahı beden çapı ve yüksekliğindeki oranı bozmaksızın tamamlamıştır.

Bu özellikleri ile yapının 1900'lü yıllara ait belgelerde yer alan bölgedeki diğer mektepli camiler ile ortak bir plan şemasını günümüze taşıdığı görülmektedir.

1900'lü yıllara ait belgelerde ise mektepli cami planlarında anlamlı bir değişim yaşandığı ve giriş mekanlarının iki katlı olarak tasarlandığı görülmektedir. Bölgede yer alan diğer mektepli camilerin dıştan yeğpare görülen dikdörtgen bir şemaya sahip olduğu içerde ise giriş ve harim (cami) olmak üzere iki ana mekana sahip ortak bir plan şemasına sahip olup giriş mekanlarının iki katlı olarak tasarlandığı görülmektedir. Zemin katta ana giriş hattında bir koridor ve bu koridorun sağında ve solunda birer oda yer almaktadır. İkinci kat mektep olarak kullanılmak

üzere tasarlanmış, giriş kapısı minareye bitişik duvarında açılmış olup, okulun kapısına duvara dışardan yaslanmış açık merdiven ile ulaşılmaktadır.

Örtü sistemi olarak kırma çatı kullanılmış olup duvarları tuğla ya da moloz taş duvar olarak örülmüştür. Pencere ve kapı silmelerinde düzgün kesme taş ya da tuğla kullanılmıştır.

Cephelerinde tek ya da iki sıra yuvarlak kemerle açılmış pencereler ve dışa taşmayan mihraba sahiptirler. Minareler klasik minare formunda bölümlere sahip olup külâh kısımları da nerede ise ortak bir özellik olarak armudi formda inşa edilmiştir.

Tezminat bakımından sade olan yapılarda cephelerde yer alan pencere açıklıkları etrafında hafif dışa taşan taş ya da tuğla kartuşlar ile belirginleştirilerek sıvalı dış cephe hareketlendirilmiştir. Yine köşeler kesme taş işçiliği ile zenginleştirilirken iki kat arası kesme taş bir silme ile belirlenerek cephe detaylandırılmıştır.

Tüm bu özellikleri ile Karaağaç camii ve diğer mektepli camiler hem işlevsel hem de mimari özellikleri ile hem genel hem de bölgesel olarak sanat tarihi ve mimarlık tarihi içinde kendine has farklı bir camii tipoloji oluşturmayı başarmıştır.

6. Değerlendirme ve Sonuç:

Karaağaç Camii, Trakya bölgesine 93 Harbi olarak isimlendirilen savaş sonrası göçen yurttaşların ihtiyacını karşılamak üzere kurulan yerleşimlerde 19. yy. sonu ile 20. yy. ilk çeyreğinde inşa edilen camiler grubundandır. Bu dönemde inşa edilen camilerin gerek plan şeması gerekse cepheleri bir arada değerlendirildiğinde kullanılan form ve malzeme ile ortak özelliklere sahip olduğu görülmektedir.

Bu yapılar; Mehmet Tuncel'in, "Babaeski, Kırklareli ve Tekirdağ Camileri" adlı eserindeki örneklenen Anadolu'dan Balkanlara taşınan örneklerinin kendi içinde geliştirdikleri bir dil ile zenginleşerek bölgesel bir üsluba dönüşmüş halidir.

Mimari dilinin yanı sıra işlevin kurgusu ile küçük yerleşimlerde, büyük kentlerin külliye ile çözmeye çalışan eğitim mekânları ihtiyacını kendi içinde çözmeyi başarmıştır.

Balkanlarda ve Osmanlı Devleti çevresinde yoğun olarak yayılan ulus devlet kavramının 93 harbi sonrası kendini daha da yoğun hissettirmesi, birinci Dünya Savaşı'na kadar uzanan bu iklimin nüveleri olarak karşımıza çıkan siyasi hareketler ve Osmanlı Devleti'nde muhacirler aracılığı ile kendini gösteren etkileri için çözümler üretilmesi gerekmiştir. Bu yapıların muhacir köylerinde mektep camii olarak kurgulanması ile zorunlu göç sebebi ile alıştığı coğrafya dışında, yeni bir coğrafyada ancak bildiği ve yaşadığı dil ve inanç sisteminin içinde yeni bir yaşam kurgulamasında önemli bir toplum mühendisliği yapısı olarak konumlandığı söylenebilir. Aynı millet, dil ve dine mensup olunmasına rağmen Balkanlar coğrafyasından Trakya'ya getirilen bu halkın hem coğrafyaya hem de bu toprakların yaşam ritüellerine alışması, özellikle çocukların bu coğrafyanın parçası olarak camilerde, dini eğitim odaklı olarak yetiştirilmesi

için mektep cami kavramı altında, tek bir yapı içerisinde eğitilmesi önemli bir karar ve uygulamadır. Basit, yalın, tek çatı altında, bu çok amaçlı fonksiyonu programlayarak uygulayabilmek yapının mimari dili, plan şemasının basit ama işlevsel olarak çözülebilmesini sağlamıştır.

Cami plan şeması ve fonksiyon şemasının eğitim odaklı değerlendirilebilmesi önemli bir çözümdür. Burada yeni yetiştirilecek nesillerin ön planda tutulduğu ve bu amaçla çift fonksiyonlu olarak bu yapıların kurgulandığını Abdülhamit Arşivi'nde yer alan açılış fotoğraflarını değerlendirerek kolayca söylemek mümkündür. Fotoğraflarda ilgili devlet görevlisi/görevlileri dışında yer alanların çocuklar olduğu görülmektedir.

Amaca hizmet eden, basit, yalın, fonksiyonel, çok bilinen ama birden çok fonksiyon için kolaylıkla değerlendirilerek kullanılabilen bu yapıların, üretilen tip proje üzerinden kurulan her köy için ölçüleri değerlendirilerek kolaylıkla adapte edilebildiği görülmektedir.

Bu değerlendirmelere bağlı olarak Karaağaç Cami ile birlikte tüm mektep camilerinin 19. yy. sonu ile 20. yy. ilk çeyreğinde gelişen ve günümüze ulaşan bölgesel üslubun önemli ve başarılı bir eseri olduğu söylenebilir.

KAYNAKÇA:

Hacer Ateş, Tekirdağ, TDV. İslam Ansiklopedisi 2011, cilt: 40. <http://www.islamansiklopedisi.info/dia/maddesnc.php?MaddeAdi=tekirda%C4%9F> (ET: 10 Ağustos 2017)

Kanal Hümmet, "Sultan II. Abdülhamid'in Osmanlı Eğitimine Yaptığı Önemli Bir Katkı: Emlâk-ı Hümayûn'a İnşa Edilen Okullar" Dergi Park, s.165-166, <https://dergi-park.org.tr/download/article-file/236871> (GT:20 Mart 2021)

Kazancıgil Ragıp, Gökçe Nilüfer, Öncel Musa, Edirne Merkez Salnamesi Edirne yıllığı H1319-M1901 , Cilt II, 2.Baskı, Edirne Valiliği yayını, Seçil ofset ,Nisan 2014

Kocacık Faruk, XIX. yüzyılda Göçmen Köylerine İlişkin Bazı yapı Planları, Tarih Dergisi İÜ. Edebiyat Fakültesi, Edebiyat Fakültesi matbaası, İstanbul 1979, <http://www.xn--babacanktphanesi-qzbb.com/Dergi/dergi.php?Dergi=%27TarihDergisi%27>] (GT.20 Mayıs 2021)

Metin Tuncel,Tekirdağ, TDV. İslam Ansiklopedisi 2011, cilt: 40. <http://www.islamansiklopedisi.info/dia/maddesnc.php?MaddeAdi=tekirda%C4%9F> (ET: 10 Ağustos 2017)

Sağlamçubukçu Süreyya Atilla(ed.), Osmanlı Belgelerinde Çorlu, Çorlu Belediyesi yayını, Seçil Ofset, İstanbul 2017,s.47

Tuncel Mehmet, Babaeski, Kırklareli ve Tekirdağ Camileri, Ankara Üniversitesi Dil ve Tarih- Coğrafya Fakültesi Yayınları:241, Ankara Üniversitesi Basım Evi, Ankara 1974,s.7

Ürekli Fatma, 24 Nisan 2020, <https://twitter.com/FatmaUrekli/status/1253767104643416070>

Yurt ansiklopedisi Türkiye İl il: Dünü Bugünü Yarım, Tekirdağ maddesi, 10.Cilt, Anadolu Yayıncılık Aş., Maslak-İstanbul, 1982-1983-1984, s 7028

Arşivler:

Devlet Arşivleri, Kurum: HH-İ - Yer Bilgisi: H-16-03-1318, <https://katalog.devletarsivleri.gov.tr/Sayfalar/eSatis/BelgeGoster.aspx?ItemId=42885208&Hash=C93251F4D3645F49D7B04932B02B6CF6182D361D49393513354A0CCB275F-FEB5&A=2&Mi=0>

İstanbul üniversitesi Nadir Eseler Kütüphanesi II.Abdülhamid Han Fotoğraf Albümleri, <http://katalog.istanbul.edu.tr/>

İÜ. Nadir Eserler Kütüphanesi II.Abdülhamid Han Fotoğraf Albümleri Demirbaş No: NRKYA 779-60/01

İÜ. Nadir Eserler Kütüphanesi II.Abdülhamid Han Fotoğraf Albümleri Demirbaş No: NRKYA 779-60/02

İÜ. Nadir Eserler Kütüphanesi II.Abdülhamid Han Fotoğraf Albümleri Demirbaş
No: NRKYA 779-60/03

İÜ. Nadir Eserler Kütüphanesi II.Abdülhamid Han Fotoğraf Albümleri Demirbaş
No: NRKYA 779-60/04

İÜ. Nadir Eserler Kütüphanesi II.Abdülhamid Han Fotoğraf Albümleri Demirbaş
No: NRKYA 779-60/05

İÜ. Nadir Eserler Kütüphanesi II.Abdülhamid Han Fotoğraf Albümleri Demirbaş
No: NRKYA 779-60/06

İÜ. Nadir Eserler Kütüphanesi II.Abdülhamid Han Fotoğraf Albümleri Demirbaş
No: NRKYA 779-60/07

İÜ. Nadir Eserler Kütüphanesi II.Abdülhamid Han Fotoğraf Albümleri Demirbaş
No: NRKYA 779-60/08

İÜ. Nadir Eserler Kütüphanesi II.Abdülhamid Han Fotoğraf Albümleri Demirbaş
No: NRKYA 779-60/09

İÜ. Nadir Eserler Kütüphanesi II.Abdülhamid Han Fotoğraf Albümleri Demirbaş
No: NRKYA 779-60/11

İÜ. Nadir Eserler Kütüphanesi II.Abdülhamid Han Fotoğraf Albümleri Demirbaş
No: NRKYA 779-60/12

İÜ. Nadir Eserler Kütüphanesi II.Abdülhamid Han Fotoğraf Albümleri Demirbaş
No: NRKYA 779-60/13

İÜ. Nadir Eserler Kütüphanesi II.Abdülhamid Han Fotoğraf Albümleri Demirbaş
No: NRKYA 779-60/14

İÜ. Nadir Eserler Kütüphanesi II.Abdülhamid Han Fotoğraf Albümleri Demirbaş
No: NRKYA 779-60/15

İÜ. Nadir Eserler Kütüphanesi II.Abdülhamid Han Fotoğraf Albümleri Demirbaş
No: NRKYA 779-60/16

İÜ. Nadir Eserler Kütüphanesi II.Abdülhamid Han Fotoğraf Albümleri Demirbaş
No: NRKYA 779-60/17

İÜ. Nadir Eserler Kütüphanesi II.Abdülhamid Han Fotoğraf Albümleri Demirbaş
No: NRKYA 779-60/18

Web Siteleri:

<http://www.kapakli.bel.tr/kapakli/icerik/konu/Kapaklı> (ET: 15 Haziran 2018)

http://cografyaharita.com/turkiye_mulki_idare_haritalari4.html (ET:15 Haziran 2018)

<http://cerkezkoytso.org.tr/uploads/docs/kapakli.pdf> (ET: 10 Temmuz 2018)

<https://edirne.web.tr/karaagac-eski-camii/> (ET:20 Mart 2021)

<httpskirklarelienvanteri.gov.tr> babaeski-fatih-camii (ET: 14 Mayıs 2024)

<httpskirklarelienvanteri.gov.tr> kadi-emin-ali-celebi-camii (ET: 14 Mayıs 2024)

<https://www.kulturportali.gov.tr/turkiye/kirklareli/gezilecekyer/babaeski-cedid-ali-pasa-camii> (ET:14Mayıs2024)

<https://www.suleymanpasa.bel.tr/bilgi/R%C3%BCstempa%C5%9Fa-Cami> (ET: 14 Mayıs 2024)

<https://www.kulturportali.gov.tr/turkiye/tekirdag/gezilecekyer/orta-cami782447> (ET: 14 Mayıs 2024)

<https://www.kulturportali.gov.tr/turkiye/tekirdag/gezilecekyer/eski-cami> (ET: 14 Mayıs 2024)